



Geologic

44-203 Rybnik, Strzelecka 78

Tel: 502773557

email: geologic1@wp.pl

**PROGNOZA ODDZIAŁYWANIA NA ŚRODOWISKO MIEJSCOWEGO
PLANU ZAGOSPODAROWANIA PRZESTRZENNEGO DLA CZĘŚCI
MIASTA RYBNIKA OBEJMUJĄCEJ OBSZAR W REJONIE ULICY
NIEPODLEGŁOŚCI (MPZP 37-1)**

Zlecniodawca: Urząd Miasta Rybnik
ul. B. Chrobrego 2
44-200 Rybnik

Autor: Tomasz Miłowski

Data wykonania: kwiecień 2017 r.

SPIS TREŚCI

1. WPROWADZENIE	4
1.1 CEL, ZAKRES PRACY, POWIĄZANIA Z INNYMI DOKUMENTAMI.....	4
1.2 METODY ZASTOSOWANE PRZY SPORZĄDZANIU PROGNOZY.....	5
1.3 CELE OCHRONY ŚRODOWISKA USTANOWIONE NA SZCZEBŁU MIĘDZYNARODOWYM, WSPÓLNOTOWYM I KRAJOWYM, ISTOTNE Z PUNKTU WIDZENIA PROJEKTOWANEGO DOKUMENTU, ORAZ SPOSOBY, W JAKICH TE CELE I INNE PROBLEMY ŚRODOWISKA ZOSTAŁY UWZGLĘDNIONE PODCZAS OPRACOWYWANIA DOKUMENTU.....	6
1.4 USTALENIA I GŁÓWNE CELE PROJEKTU MIEJSCOWEGO PLANU ZAGOSPODAROWANIA PRZESTRZENNEGO	6
2. CHARAKTERYSTYKA ŚRODOWISKA.....	8
2.1 POŁOŻENIE FIZYCZNO-GEOGRAFICZNE	8
2.2 BUDOWA GEOLOGICZNA	8
2.3 WODY POWIERZCHNIOWE	8
2.4 WODY PODZIEMNE	8
2.5 KLIMAT	9
2.6 POWIERZCHNIA ZIEMI.....	9
2.6.1 UKSZTAŁTOWANIE TERENU, ZAGROŻENIE OSUWISKOWE	10
2.6.2 GLEBY.....	10
2.7 ZASOBY NATURALNE.....	11
2.8 PRZYRODA OŻYWIONA	11
2.9 OBSZARY CHRONIONE NA PODSTAWIE USTAWY Z 16 KWIETNIA 2004	11
2.10 KRAJOBRAZ	11
2.11 ZABYTKI I OBIEKTY O WARTOŚCIACH KULTUROWYCH.....	12
3. OCENA POTENCJALNYCH ZMIAN STANU ŚRODOWISKA PRZY BRAKU REALIZACJI USTALEŃ PLANU	12
4. ISTNIEJĄCE PROBLEMY OCHRONY ŚRODOWISKA ISTOTNE Z PUNKTU WIDZENIA REALIZACJI PROJEKTOWANEGO DOKUMENTU, W SZCZEGÓLNOŚCI DOTYCZĄCE OBSZARÓW PODLEGAJĄCYCH OCHRONIE NA PODSTAWIE USTAWY Z DNIA 16 KWIETNIA 2004 R. O OCHRONIE PRZYRODY.....	12
5. SKUTKI DLA ŚRODOWISKA WYNIKAJĄCE Z REALIZACJI USTALEŃ PLANU	13
5.1 WPŁYW NA WODY POWIERZCHNIOWE	13
5.2 WPŁYW NA WODY PODZIEMNE	13
5.3 WPŁYW NA KLIMAT	13
5.4 POWIERZCHNIA ZIEMI.....	14
5.5.1 WPŁYW NA UKSZTAŁTOWANIE TERENU	14
5.5.2 WPŁYW NA GLEBY	14
5.6 WPŁYW NA ZASOBY NATURALNE.....	14
5.7 WPŁYW NA PRZYRODĘ OŻYWIONĄ.....	14
5.8 WPŁYW NA OBSZARY CHRONIONE NA PODSTAWIE USTAWY Z 16 KWIETNIA 2004	15

5.9 WPŁYW NA KRAJOBRAZ	15
5.10 WPŁYW NA ZABYTKI I OBIEKTY O WARTOŚCIACH KULTUROWYCH.....	15
5.11 WPŁYW NA WARUNKI I JAKOŚĆ ŻYCIA MIESZKAŃCÓW	15
5.11.1 JAKOŚĆ POWIETRZA ATMOSFERYCZNEGO.....	15
5.11.2 KLIMAT AKUSTYCZNY	16
5.11.3 POLA ELEKTROMAGNETYCZNE	17
5.11.4 GOSPODARKA ODPADAMI	17
5.11.5 ZAGROŻENIE POWODZIOWE	17
5.11.6 ZAGROŻENIE OSUWISKOWE	17
6. PRZEWIDYWANE MOŻLIWOŚCI TRANSGRANICZNEGO ODDZIAŁYWANIA NA ŚRODOWISKO	17
7. ROZWIĄZANIA MAJĄCE NA CELU ZAPOBIEGANIE, OGRANICZANIE LUB KOMPENSACJE PRZYRODNICZĄ NEGATYWNYCH ODDZIAŁYWAŃ NA ŚRODOWISKO	18
8. MOŻLIWOŚCI ROZWIĄZAŃ ALTERNATYWNYCH DLA OBSZARU NATURA 2000	19
9. PROPOZYCJE DOTYCZĄCE PRZEWIDYWANYCH METOD ANALIZY SKUTKÓW REALIZACJI POSTANOWIEŃ PROJEKTOWANEGO PLANU ORAZ CZĘSTOTLIWOŚCI JEJ PRZEPROWADZANIA	19
10. STRESZCZENIE W JĘZYKU NIESPECJALISTYCZNYM.....	20
11. LITERATURA	22
12. DOKUMENTACJA FOTOGRAFICZNA	22

Spis rysunków

Rys. 1 Położenie geograficzne analizowanego terenu

Rys. 2 Wskazanie terenów z możliwością urbanizacji

Oświadczanie zgodnie z art. 51 ust. 2 pkt 1 lit. f ustawy z dnia 3 października 2008 r. o udostępnianiu informacji o środowisku i jego ochronie, udziale społeczeństwa w ochronie środowiska oraz o ocenach oddziaływania na środowisko (tj. Dz. U. z 2016 r. poz. 353 ze zm.).

Oświadczam, że ja, Tomasz Miłowski spełniam wymagania o których mowa w art. 74a ust. 2 pkt 1 i 2 ww. ustawy: w 2003 r. ukończyłem studia wyższe z dziedziny geologii oraz w 2011 r. studia podyplomowe z zakresu prawnych problemów górnictwa i ochrony środowiska. W latach 2005 – 2017 wykonałem lub brałem udział w wykonaniu kilkuset prognoz oddziaływania na środowisko, raportów oddziaływania na środowisko oraz innych opracowań dotyczących ochrony środowiska. Jestem świadomy odpowiedzialności karnej za złożenie fałszywego oświadczenia.

1. WPROWADZENIE

1.1 CEL, ZAKRES PRACY, POWIĄZANIA Z INNYMI DOKUMENTAMI

Przedmiotem opracowania jest prognoza oddziaływania na środowisko projektu miejscowego planu zagospodarowania przestrzennego miasta Rybnik dla obszaru położonego w dzielnicy Popielów na południe od ul. Niepodległości. Prognoza została wykonana na zlecenie Urzędu Miasta w Rybniku.

Obowiązek sporządzenia prognozy oddziaływania na środowisko projektu miejscowego planu zagospodarowania przestrzennego wynika z przepisu art. 51 ust 1 ustawy z dnia 3 października 2008 r. o udostępnianiu informacji o środowisku i jego ochronie, udziale społeczeństwa w ochronie środowiska oraz o ocenach oddziaływania na środowisko (t.j. Dz. U. z 2016 r. poz. 353 ze zm.).

Podstawowym celem prognozy jest wykazanie, jak określone w planie kierunki zagospodarowania przestrzennego gminy wpłyną na środowisko i czy, a jeśli tak to w jakim stopniu spowodują powstanie oddziaływań o charakterze znaczącym. Ze względu na dużą złożoność zjawisk przyrodniczych, ograniczony zakres rozpoznania środowiska oraz ogólny charakter dokumentów planistycznych, ocena potencjalnych przekształceń środowiska wynikających z projektowanego przeznaczenia terenu ma formę prognozy. Prognoza nie jest dokumentem rozstrzygającym o słuszności realizacji zamierzeń inwestycyjnych przewidzianych nowymi ustaleniami planu, a jedynie przedstawia prawdopodobne skutki jakie niesie za sobą realizacja ustaleń planu na poszczególne komponenty środowiska w ich wzajemnym powiązaniu, w szczególności na ekosystemy, krajobraz, a także na ludzi, dobra materialne oraz dobra kultury.

Niniejsza prognoza została sporządzona w oparciu o wymogi wynikające z przepisu art. 51 ust 2 ustawy z dnia 3 października 2008 r. o udostępnianiu informacji o środowisku i jego ochronie, udziale społeczeństwa w ochronie środowiska oraz o ocenach oddziaływania na środowisko (t.j. Dz. U. z 2016 r. poz. 353 ze zm.).

Zgodnie z wyżej wymienionym artykułem sporządzana prognoza:

a) zawiera

- ustalenia i główne cele projektu miejscowego planu zagospodarowania przestrzennego fragmentów miasta Rybnik oraz jego powiązania z innymi dokumentami,
- informacje o metodach zastosowanych przy sporządzaniu prognozy,
- informacje na temat przewidywanych możliwości transgranicznego oddziaływania na środowisko,
- propozycje dotyczące przewidywanych metod analizy skutków realizacji postanowień projektowanego planu oraz częstotliwości jej przeprowadzania,
- streszczenie sporządzone w języku niespecjalistycznym,

b) określa, analizuje i ocenia

- istniejący stan środowiska,
- potencjalne zmiany stanu środowiska przy braku realizacji postanowień projektowanego dokumentu,

- przewidywane znaczące oddziaływania na środowisko przy realizacji postanowień projektowanego dokumentu,
- istniejące problemy ochrony środowiska istotne z punktu widzenia realizacji projektowanego dokumentu,
- cele ochrony środowiska ustanowione na szczeblu międzynarodowym, wspólnotowym i krajowym istotne z punktu widzenia projektowanego dokumentu oraz sposoby w jakich te cele zostały uwzględnione,

c) przedstawia

- rozwiązania mające na celu zapobieganie, ograniczanie lub kompensację przyrodniczą negatywnych oddziaływań na środowisko,
- możliwości rozwiązań alternatywnych w odniesieniu do obszaru Natura 2000.

Projekt miejscowego planu zagospodarowania przestrzennego fragmentu miasta Rybnik powiązany jest z następującymi dokumentami:

- Plan Zagospodarowania Przestrzennego Województwa Śląskiego z 2016 r. przyjęty uchwałą Sejmiku Województwa Śląskiego Nr V/26/2/2016 z dnia 29 sierpnia 2016 r. (Dz. Urz. Woj. Śl. z dnia 13 września 2016r., poz. 4619);
- Studium uwarunkowań i kierunków zagospodarowania przestrzennego miasta Rybnika przyjętego Uchwałą Nr 370/XXIII/2016 Rady Miasta Rybnika z dnia 30 czerwca 2016 r.;
- Uchwała Nr 706/XLVI/2014 Rady Miasta Rybnika z dnia 28 maja 2014 r. w sprawie miejscowego planu zagospodarowania przestrzennego miasta Rybnika dla określonych terenów, w obszarze na wschód od ulicy Wodzisławskiej do ulicy Mikołowskiej MPZP 20 - Obowiązujący na analizowanym terenie miejscowy plan zagospodarowania przestrzennego, część centralna i wschodnia;
- Uchwała NR 361/XXII/2016 Rady Miasta Rybnika z dnia 23 czerwca 2016 r. w sprawie uchwalenia miejscowego planu zagospodarowania przestrzennego dla części miasta Rybnika obejmującej cztery tereny w rejonie ulic Pod Lasem, Czecha i Niemcewicza (MPZP 25) - Obowiązujący na analizowanym terenie miejscowy plan zagospodarowania przestrzennego, część zachodnia;
- Opracowanie ekofizjograficzne podstawowe sporządzone na potrzeby projektu studium uwarunkowań i kierunków zagospodarowania przestrzennego miasta Rybnik, Biuro Rozwoju Regionu Spółka z o.o., Katowice, 2014 r.;

1.2 METODY ZASTOSOWANE PRZY SPORZĄDZANIU PROGNOZY

W celu sporządzenia prognozy przeprowadzono następujące prace:

- zaznajomiono się z projektem miejscowego planu zagospodarowania przestrzennego, w tym z wnioskami do planu,

- zaznajomiono się z danymi fizjograficznymi oraz innymi dostępnymi opracowaniami sozologicznymi obejmującymi obszar objęty prognozą,
- dokonano oceny projektu MPZP w odniesieniu do obowiązujących aktów prawnych, w tym przepisów gminnych,
- przeprowadzono wizję obszaru objętego prognozą w kwietniu 2017 r.,
- dokonano analizy czynników potencjalnie mogących przynieść negatywne skutki dla środowiska,

1.3 CELE OCHRONY ŚRODOWISKA USTANOWIONE NA SZCZEBLU MIĘDZYNARODOWYM, WSPÓLNOTOWYM I KRAJOWYM, ISTOTNE Z PUNKTU WIDZENIA PROJEKTOWANEGO DOKUMENTU, ORAZ SPOSOBY, W JAKICH TE CELE I INNE PROBLEMY ŚRODOWISKA ZOSTAŁY UWZGLĘDNIONE PODCZAS OPRACOWYWANIA DOKUMENTU

W projekcie miejscowego planu zagospodarowania przestrzennego miasta Rybnik powinny zostać uwzględnione priorytety w zakresie ochrony środowiska wynikające z dokumentów ustanowionych na szczeblu rządowym, samorządowym, porozumień międzynarodowych oraz projektów dokumentów i dyrektyw Unii Europejskiej.

Poszczególne dyrektywy, międzynarodowe akty prawne zostały wdrożone do polskiego prawodawstwa i tym samym znalazły swoje odzwierciedlenie w projektowanym dokumencie. Projekt analizowanego dokumentu uwzględnia wytyczne i cele ochrony środowiska przyjęte w wyżej wymienionych dyrektywach i konwencjach, poprzez zamieszczenie zapisów dotyczących różnych aspektów środowiska, zwłaszcza w zakresie jego ochrony. Uzyskano w ten sposób wysoką zgodność z dokumentami planistycznymi różnego szczebla, co pozwala wnioskować, że związane z nimi cele będą osiągane również przez ustalenia funkcjonalne wynikające z projektu planu. Zostało utrzymane założenie strategiczne dokumentów wszystkich poziomów, że celem generalnym rozwoju jest rozwój zrównoważony, przez który należy rozumieć zrównoważony udział wszystkich istotnych czynników ekologicznych, gospodarczych i społecznych.

1.4 USTALENIA I GŁÓWNE CELE PROJEKTU MIEJSCOWEGO PLANU ZAGOSPODAROWANIA PRZESTRZENNEGO

Miejscowym planem zagospodarowania przestrzennego objęto obszar położony w mieście Rybnik, w dzielnicy Popielów, na południe od ul. Niepodległości. Powierzchnia obszaru objętego planem wynosi ok. 31,86 ha. MPZP opracowywany jest na podstawie uchwały Nr 388/XXIV/2016 Rady Miasta Rybnika z dnia 22 września 2016 r. w sprawie przystąpienia do sporządzenia miejscowego planu zagospodarowania przestrzennego dla części miasta Rybnika obejmującej dziewięć obszarów w rejonie ulic Raciborskiej, Buhła, Górnej, Gliwickiej, Wolnej, Niepodległości, Brackiej, Brzezińskiej i Żorskiej (MPZP 37). Uchwałą inicjującą objęto więcej obszarów, jednak obecnie opracowywany jest tylko jeden obszar przy ul. Niepodległości, pozostałe obszary będą opracowywane w dalszych etapach. Celem zmiany planu było umożliwienie rozwoju zabudowy mieszkaniowej jednorodzinnej i usługowej na analizowanym obszarze. Obecnie obowiązują tu już mpzp z lat 2014 i 2016, które wskazują podobne przeznaczenia terenu, jak zostało to wskazane w obecnie

procedowanym projekcie mpzp, często jednak ustalenia obowiązujących mpzp nie pozwalają na racjonalne zagospodarowanie terenów zgodnie z zamierzeniami właścicieli/inwestorów.

W projekcie miejscowego planu zagospodarowania przestrzennego ustalono następujące przeznaczenia terenów:

- **MN** - tereny zabudowy mieszkaniowej jednorodzinnej,
- **MU** - tereny zabudowy mieszkaniowo-usługowej,
- **U** - teren zabudowy usługowej,
- **ZNU** - tereny zieleni nieurządzonej,
- **ZL** - tereny lasu,
- **KDZ** - teren drogi publicznej klasy drogi zbiorczej,
- **KDD** - tereny dróg publicznych klasy drogi dojazdowej,
- **KDW** - teren drogi wewnętrznej.

Projekt planu wskazuje dość rozległe tereny zabudowy mieszkaniowej jednorodzinnej, przy czym stanowić ona będzie rozwinięcie zabudowy już tu istniejącej wzdłuż ul. Niepodległości, ul. Marklowickiej, J.U. Niemcewicza i ul. Źródlanej. Dodatkowo wskazuje się jeden teren usługowy u zbiegu ul. Niepodległości i ul. Marklowickiej oraz dwa tereny zabudowy mieszkaniowo-usługowej, pierwszy w rejonie ul. Niepodległości, drugi w południowo-zachodniej części obszaru. Projekt planu wskazuje tylko dwie nowe drogi: jedna klasy publiczna dojazdowa mająca łączyć ul. Marklowicką z ul. J.U. Niemcewicza oraz niewielką drogę wewnętrzną w północnej części obszaru stanowiącą dojazd do posesji. Na pozostałej części obszaru wskazano tereny zieleni nieurządzonej oraz tereny lasów.

W projekcie planu uwzględniono występowanie złóż węgla kamiennego oraz obszaru i terenu górniczego. Na analizowanym terenie nie występują zjawiska powodziowe, ani osuwiskowe, brak jest tu również form ochrony przyrody, wód powierzchniowych czy zabytki ujęte w Rejestrze Zabytków Województwa Śląskiego. Jedynym obiektem zabytkowym jest kapliczka ujęta w Gminnej Ewidencji Zabytków, została ona uwzględniona w projekcie mpzp.

2. CHARAKTERYSTYKA ŚRODOWISKA

2.1 POŁOŻENIE FIZYCZNO-GEOGRAFICZNE

Analizowany obszar położony jest w mieście Rybnik, w dzielnicy Popielów, na południe od ul. Niepodległości. Granicę zachodnią stanowi ul. Marklowicka, zaś granica południowa i wschodnia jest nieregularna, stanowi ją Las Podlesie. Powierzchnia obszaru objętego planem wynosi ok. 31,86 ha.

Według podziału na jednostki fizyczno-geograficzne J. Kondrackiego¹ analizowany obszar położony jest w prowincji Wyżyny Polskie (34), podprowincji Wyżyna Śląsko-Krakowska (341), makroregionie Wyżyna Śląska (341.1), w obrębie mezoregionu Płaskowyż Rybnicki (341.15).

2.2 BUDOWA GEOLOGICZNA

Na terenie miasta Rybnika głęboko pod utworami trzeciorzędowymi zalegają węglonośne utwory karbonu, które były i są przedmiotem eksploatacji. Geologiczna klasyfikacja zasadniczej części podłoża, to trzeciorzędowe utwory starszego miocenu Ns tworzone przez iły piaszczyste i margliste, piaski, żwiry i łupki ilaste z gipsem i anhydrytem oraz sole kamienne.² Na nich zalegają utwory związane głównie ze zlodowaceniem środkowopolskim i północnopolskim. Zgodnie ze Szczegółową Mapą Geologiczną Polski ark. Rybnik³ na całym analizowanym obszarze zalegają lessy IQp4 deponowane tu w trakcie zlodowacenia północnopolskiego.

2.3 WODY POWIERZCHNIOWE

Na analizowanym obszarze brak jest jakichkolwiek cieków powierzchniowych, nie występują tu również zbiorniki wód stojących. Brak jest tu jakichkolwiek zjawisk powodziowych.

Na analizowanym obszarze brak jest cieków, które zostały wydzielone jako jednolite części wód powierzchniowych.

2.4 WODY PODZIEMNE

Według Mapy hydrogeologicznej w skali 1:200000 ark. Gliwice⁴ analizowany obszar położony jest w Regionie Przedkarpackim XXII, w podregionie Rybnickim XXII8. Główny poziom użytkowy stanowią tu utwory czwartorzędowe wykształcone jako piaski i żwiry, zalegające na głębokości do 30 m. Zgodnie z Mapą Hydrogeologiczną Polski ark. Rybnik⁵ wydzielono tu karboński użytkowy poziom wodonośny.

Piętro wodonośne karbonu budują piaskowce serii mułowcowej, górnośląskiej i paralicznej. Tworzą one odrębne poziomy wodonośne, pozostające ze sobą w więzi hydraulicznej w obszarach sedymentacyjnych wyklinowań utworów nieprzepuszczalnych, w strefach uskokowych i w zasięgu prowadzonych robót górniczych. Tworzą jeden zbiornik karboński o

¹ Kondracki J., Geografia regionalna Polski. PWN, Warszawa 2001 r.;

² Kotlicy G. i S., Mapa geologiczna Polski w skali 1:200000, ark. Gliwice, WG, Warszawa, 1979 r.;

³ Sarnacka Z., Szczegółowa mapa geologiczna Polski w skali 1:50000, ark. Rybnik, PIG, Warszawa 1959 r.;

⁴ Kotlicka G., Wagner J., Mapa Hydrogeologiczna Polski w skali 1:200000, ark. Gliwice, WG, Warszawa, 1986 r.;

⁵ Chmura A., Mapa hydrogeologiczna Polski w skali 1:50000, ark. Rybnik, PIG, Warszawa 1998 r.;

charakterze porowo-szczelinowym, przepływowy, zakryty i częściowo zakryty. Naturalne warunki hydrogeologiczne w wyznaczonym użytkowym poziomie wodonośnym zostały zakłócone na skutek prowadzonej eksploatacji węgla kamiennego w kopalniach „Jankowice”, Chwałowice”, „Rymer”, „Marcel” i „Rydułtowy-Anna”. Górnicza eksploatacja złożeń i prowadzone odwodnienie górotworu od przeszło 200 lat, spowodowały przeobrażenia warunków hydrogeologicznych do głębokości 1000 m, w tym obniżenie zwierciadła wody do głębokości 250-310 m. Wody użytkowe z tych poziomów są wypompowywane na powierzchnię szybami kopalń. Maksymalne głębokości wypływu wód użytkowych, dokumentowane w kopalniach, wynoszą od 165 do 310 m. Mapa Hydrogeologiczna Polski wydzieliła na analizowanym obszarze jednostkę hydrogeologiczną 5bcC3I.

Tabela 1 Charakterystyka wód podziemnych

Jednostka hydrogeologiczna	Średnia wydajność studni wierconej	Stopień zagrożenia wód	Izolacja	Jakość wód
5bcC3I	<10	Średni – obszar o średniej odporności głównego poziomu z ogniskami zanieczyszczeń	Izolacja słaba	III – jakość zła, woda wymaga skomplikowanego uzdatnienia

Tabela 2 Główne parametry jednostek hydrogeologicznych

Symbol jednostki hydrogeologicznej	Piętro wodonośne	Mięższłość [m]	Współczynnik filtracji [m/24h]	Przewodność warstwy wodonośnej [m ² /24h]	Moduł zasobów odnawialnych [m ³ /24h/km ²]	Moduł zasobów dyspozycyjnych [m ³ /24h/km ²]
5bcC3I	C	20 - 40	2,0	80	93	93

Według Mapy wstępnej waloryzacji głównych zbiorników wód podziemnych (Skrzypczak [red], 2003), materiałów Państwowej Służby Hydrogeologicznej oraz Rozporządzenia Rady Ministrów z dnia 27 czerwca 2006 r. w sprawie przebiegu granic obszarów dorzeczy i regionów wodnych (Dz. U. 2006 nr 126 poz. 878) na analizowanym obszarze nie występują Główne Zbiorniki Wód Podziemnych.

Według podziału Polski na jednolite części wód podziemnych analizowany obszar znajduje się w JCWPd nr 144.

Ujęcia wód powierzchniowych i podziemnych

Na analizowanym obszarze nie znajdują się ujęcia wód powierzchniowych lub podziemnych ani ich strefy ochronne.

2.5 KLIMAT

Analizowany obszar leży we wschodniej części dzielnicy klimatycznej podsudeckiej – XVIII. Średnia roczna temperatura powietrza wynosi ok. 8,1°C przy średniej dla stycznia – 2,2°C i średniej dla lipca 18,5°C. Okres występowania średniej dobowej temperatury powietrza poniżej 0°C – około 65 dni; dla średniej dobowej powyżej 15°C – ponad 100 dni.

Średnia roczna suma opadów atmosferycznych w roku przeciętnym wynosi ok. 744 mm (z wielolecia 1961- 86). W roku wilgotnym z tego samego wielolecia zanotowano 1044 mm. Średnia liczba dni w roku z opadem powyżej 0,1 mm wynosi 150 - 160 dni. Średnia

liczba dni z opadem śnieżnym 40 - 45 dni; średni czas zalegania szaty śnieżnej – około 65 dni. Okres wegetacyjny trwa ok. 220 dni.

2.6 POWIERZCHNIA ZIEMI

2.6.1 UKSZTAŁTOWANIE TERENU, ZAGROŻENIE OSUWISKOWE, OSIADANIA TERENU NA SKUTEK EKSPLOATACJI GÓRNICZEJ

Ukształtowanie terenu

Analizowany obszar położony jest na wyniesieniu lokalnej wysoczyzny lessowej (rejon ul. Niepodległości i ul. J.U. Niemcewicza) oraz na skłonie doliny Dopływu spod Popielowa, która rozciąga się na południe od analizowanego obszaru. Dolinę Dopływu spod Popielowa wraz z wieloma licznymi dolinkami bocznymi porasta Las Podlesie. Pod względem geomorfologicznym tego typu dolinki to tzw. dolinki wciosowe. Rzędne terenu wynoszą w części północno-zachodniej ok. 285 m n.p.m., zaś w części południowej 280 m n.p.m. Najniżej położona jest część wschodnia, gdzie rzędne wynoszą ok. 277 m n.p.m. Generalnie na całym obszarze zaznacza się spadek w kierunku południowo-wschodnim. W ukształtowaniu terenu zaznaczają się górne części dolinek wciosowych, na analizowanym obszarze jeszcze dość połogie, które kontynuują się na terenie Lasu Podlesie, gdzie odznaczają się już znacznymi stromiznami.

Zagrożenie osuwiskowe

Z bazy danych SOPO oraz ze studium uwarunkowań i kierunków zagospodarowania przestrzennego miasta Rybnik wynika, że na analizowanym obszarze nie występują osuwiska ani tereny zagrożone ruchami masowymi ziemi.

Osiadania terenu na skutek eksploatacji górniczej

Analizowany obszar położony jest w obrębie obszaru i terenu górniczego „Radlin I”, a więc możliwe jest tu wystąpienie wpływów eksploatacji górniczej. Zgodnie z informacjami zamieszczonymi w „Opracowaniu ekofizjograficznym dla miasta Rybnik”⁶ z 2014 r. na analizowanym obszarze nie przewiduje się wystąpienia wpływów eksploatacji obecnie, ani w przyszłości.

2.6.2 GLEBY I ROLNICZA PRZESTRZEŃ PRODUKCYJNA

Na analizowanym obszarze występują gleby w typie gleb brunatnych właściwych wykształcone na lessach pylastych. Są one zaliczone do kompleksu pszennego dobrego. Obszar objęty planem ma zróżnicowany charakter. Dawniej dominowała tu zabudowa zagrodowa przeplatana niewielkimi płatami gruntów rolnych. Obecnie zdecydowanie przeważa tu zabudowa mieszkaniowa jednorodzinna, nie mniej jednak duża część gruntów rolnych pozostała w użytkowaniu, nawet jako niewielkie poletka. Występują tu gleby klas dobrych i średniodobrych PsIII, PsIV, RIIIa, RIIIb, RIVa, RIVb i łV, które ze względu na dobrą jakość pozostają w użytkowaniu.

⁶ Opracowanie ekofizjograficzne podstawowe sporządzone na potrzeby projektu studium uwarunkowań i kierunków zagospodarowania przestrzennego miasta Rybnik, Biuro Rozwoju Regionu Spółka z o.o., Katowice, 2014 r.;

2.7 ZASOBY NATURALNE

W głębokim podłożu analizowanego obszaru występują udokumentowane złoża węgla kamiennego „Jankowice” (ID Midas 360) i „Marcel 1” (ID Midas 17950). Złoże „Marcel 1” obejmuje całość analizowanego obszaru, a złoże „Jankowice” część wschodnią. Złoże piasków podsadzkowych Marklowice (ID Midas 243) obejmuje południowo-wschodnią część analizowanego obszaru. Cały obszar objęty planem znajduje się w granicach obszaru i terenu górniczego „Radlin I”, jednak nie planuje się tu wystąpienia szkód górniczych.

Tabela 3 Złoża kopalin analizowanego obszaru

ID Midas	Złoże/ Zasoby geologiczne	Obszar Górniczy/ Teren górniczy/	Kopalina	Stan zagospodarowania
243	Marklowice/zasoby tylko pozabilansowe	Brak	Piaski podsadzkowe	Eksploracja złoża zaniechana, na obszarze objętym mpzp nie była prowadzona
360	Jankowice 787047 mln ton	Jankowice (poza granicami opracowania)	Węgiel kamienny i metan pokładów węgla jako kopalina towarzysząca	Złoże zagospodarowane, użytkownik Polska Grupa Górnicza KWK ROW Ruch Jankowice
17950	Marcel 1 b.d.	Radlin I/Radlin I	Węgiel kamienny i metan pokładów węgla jako kopalina towarzysząca	Złoże zagospodarowane, użytkownik Polska Grupa Górnicza KWK ROW Ruch Marcel

2.8 PRZYRODA OŻYWIONA

Analizowany obszar stanowi mozaikę terenów zabudowanych oraz gruntów ornych o niewielkich arealach. Jedynie na niewielkim fragmencie w części południowo-wschodniej (na wschód od ul. Źródlanej) znajduje się fragment Lasu Podlesie. Analizowany obszar pozbawiony jest bardziej wartościowych elementów przyrodniczych. Nie występują tu ciekły powierzchniowe, stawy, oczka wodne, brak jest również zadrzewień, remiz i.t.d. Dawniej dominowała tu zabudowa zagrodowa, obecnie jednak w dużej mierze przekształciła się ona w zabudowę jednorodzinną, a grunty orne coraz bardziej ustępują. Nie mniej, ze względu na dobrą jakość gleb duża część z występujących tu użytków rolnych pozostaje w użytkowaniu. Bezpośrednio na analizowanym obszarze brak jest wartości przyrodniczych takich jak stanowiska roślin chronionych czy siedliska godne ochrony, od strony południowej jednak obszar ten sąsiaduje z Lasem Podlesie, który wielokrotnie wskazywany był do objęcia ochroną prawną ze względu na występujące tu połacie buczyn i grądów oraz na mające duży walor krajobrazowy ukształtowanie terenu.

2.9 OBSZARY CHRONIONE NA PODSTAWIE USTAWY Z 16 KWIETNIA 2004

Na analizowanym obszarze nie występują formy ochrony przyrody, nie był on również proponowany do objęcia ochroną. Brak jest tu cennych pod względem przyrodniczym siedlisk, które wymagałyby ochrony. Od strony południowej analizowany obszar sąsiaduje z Lasem Podlesie, który wielokrotnie wskazywany był do objęcia ochroną prawną w różnego typu dokumentach gminnych.

2.10 KRAJOBRAZ

Na analizowanym obszarze występuje mozaika krajobrazu rolniczego w typie małoobszarowych gruntów rolnych oraz krajobrazu miejskiego podmiejskich dzielnic z zabudową jednorodzinną. Miejscami zupełnie dominuje tu zabudowa mieszkaniowa jednorodzinna, a miejscami, głównie bliżej Lasu Podlesie tereny rolne. W dużej mierze

niewielkie fragmenty gruntów rolnych przeplatają się z zabudową mieszkaniową. Im bliżej głównych ulic, Niepodległości i Marklowickiej, tym krajobraz przybiera więcej cech negatywnych. Z kolei im bliżej Lasu Podlesie, tym wartość krajobrazu rośnie. Las Podlesie stanowi interesujące domknięcie krajobrazowe, dodatkową wartość stanowią widoczne dobrze z części południowej początkowe fragmenty dolin cieków, które już na terenie Lasu Podlesie przybierają bardzo interesujące i niezwykle charakterystyczne dla Płaskowyżu Rybnickiego formy parowów i wąwozów.

2.11 ZABYTKI I OBIEKTY O WARTOŚCIACH KULTUROWYCH

Na obszarze objętym planem nie występują zabytki ujęte w Rejestrze Zabytków Województwa Śląskiego, znajduje się tu natomiast jeden obiekt ujęty w Gminnej Ewidencji Zabytków - kaplicy architektoniczna pw. Św. Barbary, położona w terenie oznaczonym symbolem 4MN. Nie występują tu stanowiska archeologiczne.

3. OCENA POTENCJALNYCH ZMIAN STANU ŚRODOWISKA PRZY BRAKU REALIZACJI USTALEŃ PLANU

Na analizowanym obszarze obowiązują miejscowe plany zagospodarowania przestrzennego z lat 2014 i 2016 (patrz rozdział 1.4), w których to planach ustalono możliwość zurbanizowania tego obszaru. W przypadku braku realizacji ustaleń projektu planu tereny objęte opracowaniem mogłyby zostać przekształcone w sposób bardzo podobny do przewidzianego projektem planu. Stan środowiska na tym obszarze uległby więc zmianie w wyniku realizacji zabudowy.

4. ISTNIEJĄCE PROBLEMY OCHRONY ŚRODOWISKA ISTOTNE Z PUNKTU WIDZENIA REALIZACJI PROJEKTOWANEGO DOKUMENTU, W SZCZEGÓLNOŚCI DOTYCZĄCE OBSZARÓW PODLEGAJĄCYCH OCHRONIE NA PODSTAWIE USTAWY Z DNIA 16 KWIETNIA 2004 R. O OCHRONIE PRZYRODY

Na analizowanym obszarze nie stwierdza się występowania szczególnych problemów ochrony środowiska. Nie występują tu formy ochrony przyrody, nie było również propozycji objęcia tego obszaru ochroną. Nie stwierdzono tu występowania jakichkolwiek zagrożeń dla środowiska jak np. dzikie wysypiska śmieci czy innego rodzaju przekroczenia norm.

5. SKUTKI DLA ŚRODOWISKA WYNIKAJĄCE Z REALIZACJI USTALEŃ PLANU

5.1 WPŁYW NA WODY POWIERZCHNIOWE

Projekt planu nie wprowadza nowych terenów i sposobów zagospodarowania, które w sposób znaczący mogłyby pogorszyć jakość wód powierzchniowych, a w szczególności takich, które kolidowałyby z istniejącymi stawami czy ciekami, w sposób który powodowałby ich likwidację. Na analizowanym obszarze, ani w jego pobliżu wody powierzchniowe nie występują. Niewątpliwie powstanie nowej zabudowy mieszkaniowej i usługowej wpłynie na zwiększenie ilości odprowadzanych ścieków, jednak jest to problem marginalny, biorąc pod uwagę fakt niemal całkowitego skanalizowania miasta Rybnik oraz niewielkie powierzchnie terenów przeznaczone do urbanizacji. W celu przeciwdziałania zanieczyszczeniom projekt planu przewiduje:

- nakazuje się odprowadzenie ścieków bytowych do miejskiej kanalizacji sanitarnej, z zastrzeżeniem przepisów ustawy z dnia 13 września 1996 r. o utrzymaniu czystości i porządku w gminach (tekst jednolity Dz. U. z 2016 r. poz. 250 ze zm.);
- nakazuje się odprowadzenie ścieków opadowych i roztopowych do miejskiej kanalizacji deszczowej;
- dopuszcza się do czasu zrealizowania kanalizacji deszczowej odprowadzania wód opadowych i roztopowych do ziemi i do wód po uprzednim zabezpieczeniu przed przedostawaniem zanieczyszczonych wód do ziemi i do wód;

W związku z ustaleniami projektu planu nie przewiduje się zagrożenia dla wód powierzchniowych.

5.2 WPŁYW NA WODY PODZIEMNE

Na analizowanym obszarze występują użytkowe poziomy wodonośne w utworach karbońskich. W związku z ustaleniami projektu planu nie przewiduje się szczególnego zagrożenia wód podziemnych. Powstanie nowej zabudowy z niedostatecznie rozwiązany systemem odprowadzania ścieków może wpłynąć na stan wód podziemnych. Dla ochrony wód podziemnych ważne będą więc ustalenia przedstawione w zakresie gospodarki ściekowej w rozdziale 5.1. Dla ochrony wód podziemnych kluczowe znaczenie mają działania, które wykraczają poza ramy planowania przestrzennego, takie jak egzekwowanie przez gminę podłączeń do sieci kanalizacyjnej oraz właściwe zaprojektowanie inwestycji z uwzględnieniem wszelkich potrzebnych zabezpieczeń.

5.3 WPŁYW NA KLIMAT

W szerszej skali realizacja ustaleń planu nie będzie miała wpływu na klimat. Natomiast na pewno zmianie ulegnie mikroklimat terenów na których będzie powstawała nowa zabudowa. Zabudowanie terenów wpłynie na zwiększenie szorstkości powierzchni ziemi, a co za tym idzie na zmniejszenie warunków przewietrzania. Zagrożeniem może być problem niskiej emisji na terenach gdzie proponuje się zabudowę mieszkaniową jednorodzinną. W celu przeciwdziałania temu negatywnemu zjawisku projekt planu wprowadza nakaz stosowania proekologicznych i wysokosprawnych źródeł energii cieplnej,

charakteryzujących się brakiem lub niską emisją substancji do powietrza. Choć zabudowa terenów objętych planem ma niewielką powierzchnię, to jednak w szerszej perspektywie (położenie w dzielnicach złożonych głównie z zabudowy mieszkaniowej jednorodzinnej) również ona może przyczynić się do pogarszania stanu jakości powietrza ze względu na niską emisję.

5.4 POWIERZCHNIA ZIEMI

5.4.1 WPŁYW NA UKSZTAŁTOWANIE TERENU

Projekt planu zakłada nieznaczne poszerzenie funkcji mieszkaniowej i usługowej. Realizacja tych funkcji wpłynie nieznacznie na przekształcenie powierzchni terenu. Nie należy jednak spodziewać się znaczących przekształceń, projekt planu nie przewiduje bowiem wielkoskalowych przedsięwzięć, takich jak drogi, składowiska odpadów, eksploatacja kopalin czy inne obiekty, których budowa związana jest z przemieszczaniem znaczącej ilości mas ziemnych. Zmiany powierzchni ziemi należy uznać za nieuniknione, towarzyszące wprowadzeniu każdego typu inwestycji, tym bardziej, że większość terenów jest już zabudowana.

5.4.2 WPŁYW NA GLEBY

Przy powstaniu planowanej zabudowy istniejące tu gleby ulegną w większości zniszczeniu (zajętość terenu). Dotyczyło to będzie tych fragmentów, gdzie planowana jest realizacja zabudowy mieszkaniowej i usługowej. Projekt planu przewiduje pozostawienie minimalnej powierzchni biologicznie czynnej dla poszczególnych terenów. Pomimo to przewiduje się, że na terenach poddanych pod zabudowę gleby zostaną stracone dla rolnictwa i przekształcone na gleby antropogeniczne. Na skutek ustaleń projektu planu nie zachodzi konieczność pozyskania zgody na zmianę przeznaczenia gruntów rolnych lub leśnych, gdyż do urbanizacji nie wskazuje się gruntów leśnych, a gleby klas I – III nie podlegają ochronie na terenie miast.

5.5 WPŁYW NA ZASOBY NATURALNE

Projekt planu ujawnia udokumentowane złoża i jednocześnie nie wprowadza form zagospodarowania przestrzennego, które kolidowałyby ze złożami węgla kamiennego oraz metanu i uniemożliwiały ich eksploatację w przyszłości.

5.6 WPŁYW NA PRZYRODĘ OŻYWIONĄ

Wprowadzenie zabudowy w miejscach które przewiduje plan, a które na dzień dzisiejszy użytkowane są w sposób rolniczy, spowoduje zmianę w środowisku roślinnym wyrażającą się między innymi w zanikaniu roślinności naturalnej na rzecz gatunków obcych na terenach realizacji zabudowy. Duża część terenu (głównie część północna i centralna) ulegnie zmianie w kierunku terenów jednolitej, zwartej zabudowy mieszkaniowej jednorodzinnej, charakterystycznej dla podmiejskich dzielnic. Roślinność i zwierzęta związane do tej pory z gruntami rolnymi z tych terenów zostaną wyparte. Na terenach już zurbanizowanych wprowadzenie zmiany planu nie spowoduje zmian stanu środowiska przyrodniczego, gdyż takowe występuje tu tylko w ograniczonym stopniu jako zieleń przydomowa, ogrody, trawniki i.t.p. Fragmenty Lasu Podlesie w rejonie ul. Źródlanej

pozostawiono w stanie obecnym. Projekt planu wskazuje jedną nową drogę klasy dojazdowa (połączenie ul. Marklowickiej z ul. J.U. Niemcewicza), będzie ona poprowadzona w miejscu istniejącej drogi gruntowej i nie przetnie wartościowych siedlisk. Nowa droga klasy wewnętrzna (boczna od ul. Niepodległości), wskazana do obsługi terenu mieszkaniowo-usługowego prowadzić ma po gruntach ornych, tak więc i tu nie wskazuje się zagrożeń. Reasumując na terenach przewidzianych w planie do urbanizacji nie występują stanowiska roślin chronionych czy cenne siedliska przyrodnicze, a zmiana planu nie przyczyni się do pogorszenia stanu środowiska przyrodniczego. Za pozytywne należy uznać pozostawienie wolnymi od zabudowy terenów leśnych oraz części terenów rolnych w części południowej opracowania.

5.7 WPŁYW NA OBSZARY CHRONIONE NA PODSTAWIE USTAWY Z 16 KWIEŚNIA 2004

Analizowany obszar znajduje się poza terenami objętymi ochroną prawną w ramach ustawy o ochronie przyrody. Nie wskazywano też tego obszaru do objęcia ochroną. Nie przewiduje się zagrożeń dla tego komponentu środowiska.

5.8 WPŁYW NA KRAJOBRAZ

Na skutek realizacji ustaleń planu zmieni się krajobraz analizowanego obszaru, choć nie w sposób znaczący. Obecnie na tym obszarze występuje mozaika krajobrazu rolniczego oraz zabudowy jednorodzinnej, zaś na skutek realizacji ustaleń planu zacznie przeważać krajobraz z ekstensywną zabudową mieszkaniową. Oba te typy krajobrazu obecnie przeplatają się tu w różnych proporcjach, ale nie stanowią elementów dysharmonizujących, gdyż nawiązują typem zagospodarowania do krajobrazu charakterystycznego dla tej części dzielnicy Popielów. W zapisach projektu planu znalazły się wskaźniki zagospodarowania i użytkowania terenów oraz zasady kształtowania ładu przestrzennego, które powinny zabezpieczyć właściwe kształtowanie się krajobrazu, niewątpliwie natomiast w przypadku krajobrazu niezwykle istotne są niuanse, których plan nie rozstrzyga, a więc np. utrzymanie porządku na posesji. Niezwykle istotne jest pozostawienie wolnym od zabudowy części południowej obszaru, który sąsiaduje z Lasem Podlesie.

5.9 WPŁYW NA ZABYTKI I OBIEKTY O WARTOŚCIACH KULTUROWYCH

Na analizowanym obszarze nie występują zabytki oraz obiekty o wartościach kulturowych wpisane do Rejestru Zabytków Województwa Śląskiego, znajduje się natomiast kapliczka wpisana do Gminnej Ewidencji Zabytków. Obiekt ten został wskazany w projekcie planu, w związku z czym nie przewiduje się zagrożeń dla tego komponentu środowiska.

5.10 WPŁYW NA WARUNKI I JAKOŚĆ ŻYCIA MIESZKAŃCÓW

5.10.1 JAKOŚĆ POWIETRZA ATMOSFERYCZNEGO

Projekt planu nie wprowadza funkcji, które mogłyby wpłynąć na potencjalne pogorszenie jakości powietrza atmosferycznego. O ile zagrożenie ze strony obiektów usługowych lub przemysłowych jest niewielkie, ponieważ muszą one spełnić szereg norm ujętych w prawie ochrony środowiska oraz objęte są bieżącym systemem monitoringu, kontroli oraz pozwoleń, o tyle poważnym zagrożeniem jest poszerzenie się funkcji mieszkaniowej

(tereny MN), która ciągle jest głównym sprawcą zanieczyszczeń w formie tzw. „niskiej emisji”. W celu przeciwdziałania temu negatywnemu zjawisku projekt planu wprowadza nakaz stosowania proekologicznych i wysokosprawnych źródeł energii cieplnej, charakteryzujących się brakiem lub niską emisją substancji do powietrza. Choć zabudowa analizowanego obszaru ma niewielką powierzchnię, to jednak w szerszej perspektywie (położenie w dzielnicach złożonych głównie z zabudowy mieszkaniowej jednorodzinnej) również ona może przyczynić się do pogarszania stanu jakości powietrza ze względu na niską emisję.

Należy zaznaczyć, że systemy obsługi grzewczej pozostają poza kontrolą służb ochrony środowiska, a rozwiązanie problemu niskiej emisji wymaga podjęcia działań, które wykraczają poza ramy miejscowego planu zagospodarowania przestrzennego.

5.10.2 KLIMAT AKUSTYCZNY

Projekt planu określa na analizowanym terenie normy klimatu akustycznego zgodne z polskim prawem. Dopuszczalne poziomy hałasu powinny odpowiadać wymaganiom rozporządzenia Ministra Środowiska z dnia 14 czerwca 2007 r. w sprawie dopuszczalnych poziomów hałasu w środowisku (t.j. Dz. U. z 2014 r. poz. 112 ze zm.). Prowadzenie działalności na terenach o funkcjach mieszkaniowych (oraz jakichkolwiek innych) nie powinno powodować przekroczenia standardów jakości środowiska, o czym wyraźnie mówi art. 144 ust. 1 ustawy Prawo ochrony środowiska. W dalszej części w ust. 2 tego artykułu jest wyraźny nakaz dotyczący ewentualnego oddziaływania na środowisko i tereny sąsiednie, tj. eksploatacja instalacji powodująca wprowadzanie gazów lub pyłów do powietrza, emisje hałasu oraz wytwarzanie pól elektromagnetycznych nie powinna powodować przekroczenia standardów jakości środowiska, do którego prowadzący instalację ma tytuł prawny.

Na analizowanym obszarze projekt planu nie wprowadza obiektów, które mogą mieć znaczący potencjalny wpływ na pogorszenie klimatu akustycznego, jak np. nowe rozwiązania drogowe wysokich klas czy rozległe tereny przemysłowe. Niewątpliwie jednak wprowadzenie terenów mieszkaniowych na nowe tereny spowoduje pogorszenie jakości klimatu akustycznego, nie będzie to jednak oddziaływanie o charakterze znaczącym. Na dzień dzisiejszy na tych terenach właściwie brak jest jakichkolwiek emitorów hałasu. Po wprowadzeniu zabudowy mieszkaniowej obszar ten „wypełni” się odgłosami pracy powstałych tu obiektów czy też życia codziennego (np. szczekanie psów, koszenie trawników i.t.p.). Jakość klimatu akustycznego niewątpliwie ulegnie pogorszeniu, choć nie przewiduje się wystąpienia oddziaływań znaczących. Należy jednocześnie podkreślić, że zgodnie z obowiązującym prawem jakość klimatu akustycznego, za wyjątkiem dróg, nie może przekroczyć ustalonych standardów, w związku z czym w razie wystąpienia jakichkolwiek przekroczeń właściciel terenu będzie zobowiązany do ograniczenia uciążliwości. W projekcie planu, wskazano, które z terenów należą do poszczególnych rodzajów terenów o których mowa w art. 113 ust. 2 pkt 1 ustawy prawo ochrony środowiska.

Projekt planu nie wprowadza obiektów, które mogą mieć potencjalny wpływ na pogorszenie klimatu akustycznego. Nie przewiduje się budowy nowych arterii drogowych, ani dużych terenów produkcyjnych. Zagrożenie związane z ponadnormatywnym hałasem

może więc wystąpić tylko na terenach zabudowy mieszkaniowej, a jak wspomniano powyżej ponadnormatywny hałas należy ograniczyć do granic działki. W projekcie planu, zgodnie z art. 114 ust. 1 Prawa Ochrony Środowiska uwzględniono tereny chronione akustycznie.

5.10.3 POLA ELEKTROMAGNETYCZNE

Projekt planu nie wprowadza specjalnych obostrzeń co do lokowania anten telefonii komórkowej. Podobnie jak w przypadku emisji zanieczyszczeń i hałasu, wprowadzanie do środowiska pól elektromagnetycznych obostrzone jest szeregiem przepisów oraz systemu kontroli, stojących poza systemem planowania przestrzennego. Należy również dodać, że zgodnie z ustawą z dnia 7 maja 2010 r. o wspieraniu rozwoju usług i sieci telekomunikacyjnych (Dz. U. Nr 106 poz. 675 ze zm.) miejscowy plan zagospodarowania przestrzennego nie może ustanawiać zakazów, a przyjmowane w nim rozwiązania nie mogą uniemożliwiać rozwoju telefonii komórkowej.

W projekcie planu ustalono również nakaz przestrzegania ograniczeń w zagospodarowaniu terenów położonych w strefach technicznych pokazanych na rysunku planu wzdłuż sieci i urządzeń infrastruktury technicznej, zgodnie z obowiązującymi wymogami przepisów odrębnych.

5.10.4 GOSPODARKA ODPADAMI

Ze względu na przyrost zabudowy mieszkaniowej i usługowej niewątpliwie wzrośnie też ilość powstających odpadów, choć nie będzie to przyrost znaczący zważywszy na skalę terenów. Projekt planu nie wprowadza nowych składowisk odpadów, będą one składowane zgodnie z obowiązującymi przepisami na terenach do tego przeznaczonych. Gospodarka odpadami obostrzona jest szeregiem przepisów oraz systemu kontroli, stojących poza systemem planowania przestrzennego. Problem ten regulują zarówno ustawy (ustawa z 14 grudnia 2012 r. o odpadach, ustawa z dnia 13 września 1996 r. o utrzymaniu czystości i porządku w gminach) jak również uchwały Rady Miasta oraz programy gospodarki odpadami. W projekcie planu ustalono, by sposób postępowania z odpadami był zgodny z tymi przepisami.

5.10.5 ZAGROŻENIE POWODZIOWE

Na analizowanym obszarze nie stwierdzono występowania zagrożeń powodziowych.

5.10.6 ZAGROŻENIE OSUWISKOWE

Na analizowanym obszarze nie stwierdzono występowania zagrożeń ruchami masowymi ziemi.

6. PRZEWIDYWANE MOŻLIWOŚCI TRANSGRANICZNEGO ODDZIAŁYWANIA NA ŚRODOWISKO

Projekt planu nie wprowadza funkcji, które mogłyby potencjalnie transgranicznie oddziaływać na środowisko.

7. ROZWIĄZANIA MAJĄCE NA CELU ZAPOBIEGANIE, OGRANICZANIE LUB KOMPENSACJE PRZYRODNICZĄ NEGATYWNYCH ODDZIAŁYWAŃ NA ŚRODOWISKO

W projekcie miejscowego planu zagospodarowania przestrzennego fragmentu miasta Rybnik zaproponowano szereg rozwiązań mających na celu zapobieganie i ograniczanie negatywnych oddziaływań na środowisko. W szczególności zaproponowano:

w zakresie bezprzewodowej łączności dopuszczenie lokalizacji:

- obsługa telekomunikacyjna z istniejącej i projektowanej sieci telekomunikacyjnej;

w zakresie gospodarki wodno-ściekowej:

- nakazuje się odprowadzenie ścieków bytowych do miejskiej kanalizacji sanitarnej, z zastrzeżeniem przepisów ustawy z dnia 13 września 1996 r. o utrzymaniu czystości i porządku w gminach (tekst jednolity Dz. U. z 2016 r. poz. 250 ze zm.);
- nakazuje się odprowadzenie ścieków opadowych i roztopowych do miejskiej kanalizacji deszczowej;
- dopuszcza się do czasu zrealizowania kanalizacji deszczowej odprowadzanie wód opadowych i roztopowych do ziemi i do wód po uprzednim zabezpieczeniu przed przedostawaniem się zanieczyszczonych wód do ziemi i do wód.

w zakresie zaopatrzenia w ciepło – dopuszczenie dostaw z:

- dopuszczenie zaopatrzenia w ciepło z istniejącej i projektowanej sieci ciepłowniczej;
- w celu ochrony powietrza atmosferycznego nakazuje się stosowanie proekologicznych i wysokosprawnych źródeł energii cieplnej, charakteryzujących się brakiem lub niską emisją substancji do powietrza.

w zakresie zaopatrzenia w energię elektryczną:

- dostawa energii elektrycznej z istniejącej i projektowanej sieci elektroenergetycznej,

w zakresie zaopatrzenia w gaz:

- dostawa gazu z istniejącej i projektowanej sieci gazowej;

pozostałe:

- W projekcie planu, zgodnie z art. 114 ust. 1 Prawa Ochrony Środowiska wskazano, które z terenów należą do poszczególnych rodzajów terenów o których mowa w art. 113 ust. 2 pkt 1;
- Ustalono szczegółowe zapisy dotyczące zasad kształtowania zabudowy i zagospodarowania terenów;
- Ujawniono udokumentowane złoża kopalin, obszary i tereny górnicze;

W projekcie mpzp nie wprowadzono zapisów dotyczących kompensacji przyrodniczej. Zakres kompensacji przyrodniczej może zostać określony, zgodnie z art. 75 ust. 4 i 5 prawa ochrony środowiska w pozwoleniu na budowę lub w decyzji o środowiskowych uwarunkowaniach. Ze względu na charakter planu oraz brak znaczących negatywnych oddziaływań na elementy środowiska w prognozie oddziaływania na środowisko nie proponuje się działań zapobiegawczych lub minimalizujących negatywne oddziaływania.

8. MOŻLIWOŚCI ROZWIĄZAŃ ALTERNATYWNYCH DLA OBSZARU NATURA 2000

Na analizowanym obszarze, jak i na całym terenie miasta Rybnik ani w jego sąsiedztwie nie występują obszary Natura 2000. Projekt planu nie wprowadza funkcji, które mogłyby oddziaływać na cele, przedmiot ochrony i integralność jakiegokolwiek obszaru Natura 2000, więc nie ma potrzeby rozpatrywania rozwiązań alternatywnych.

9. PROPOZYCJE DOTYCZĄCE PRZEWIDYWANYCH METOD ANALIZY SKUTKÓW REALIZACJI POSTANOWIEŃ PROJEKTOWANEGO PLANU ORAZ CZĘSTOTLIWOŚCI JEJ PRZEPROWADZANIA

Na etapie projektu planu nie wprowadzono konkretnych rozwiązań mających na celu analizę skutków realizacji oraz częstotliwości jej przeprowadzania. Zakres planu określony w ustawie z dnia 27 marca 2003 roku o planowaniu i zagospodarowaniu przestrzennym [t.j. Dz. U. z 2016 poz. 778] oraz w rozporządzeniu Ministra Infrastruktury z dnia 26 sierpnia 2003r. w sprawie wymaganego zakresu projektu miejscowego planu zagospodarowania przestrzennego [Dz. U. Nr 164, poz. 1587] nie przewiduje możliwości określenia monitoringu w miejscowym planie zagospodarowania przestrzennego. Wskazanie takie byłoby niezgodne z przepisami prawa i znacząco wykraczałoby poza ustawowe kompetencje Rady Miasta. Należy jednak zwrócić uwagę, że zgodnie z art. 32 ust. 1 ustawy o planowaniu i zagospodarowaniu przestrzennym w celu oceny aktualności studium i planów miejscowych wójt, burmistrz albo prezydent miasta dokonuje analizy zmian w zagospodarowaniu przestrzennym gminy, ocenia postępy w opracowywaniu planów miejscowych i opracowuje wieloletnie programy ich sporządzania w nawiązaniu do ustaleń studium. W ramach tej analizy również mogą zostać ocenione skutki dla środowiska zachodzące w wyniku realizacji projektowanego dokumentu.

Jednocześnie skutki realizacji postanowień planu będą podlegały bieżącemu monitoringowi odpowiednich służb ochrony środowiska, służb ochrony przyrody, organów administracji oraz organizacji ekologicznych. Bardzo ważna jest również postawa obywateli, którzy powinni reagować natychmiastową interwencją w przypadku stwierdzenia wystąpienia uciążliwości.

10. STRESZCZENIE W JĘZYKU NIESPECJALISTYCZNYM

Przedmiotem opracowania jest prognoza oddziaływania na środowisko projektu miejscowego planu zagospodarowania przestrzennego obszaru położonego w mieście Rybnik, w dzielnicy Popielów, na południe od ul. Niepodległości. Granicę zachodnią stanowi ul. Marklowicka, zaś granica południowa i wschodnia jest nieregularna, stanowi ją Las Podlesie. Powierzchnia obszaru objętego planem wynosi ok. 31,86 ha. Na analizowanym obszarze obecnie obowiązuje miejscowy plan zagospodarowania przestrzennego z 2014 r. i 2016 r.

Prognoza ma na celu określenie prawdopodobnych skutków realizacji ustaleń planu na poszczególne elementy środowiska w ich wzajemnym powiązaniu, w szczególności na ekosystemy, krajobraz, a także na ludzi, dobra materialne i dobra kultury. Została ona wykonana zgodnie z obowiązującym przepisami.

Opracowanie obejmuje obszar położony w województwie śląskim, w mieście Rybnik, w dzielnicy Popielów. W budowie geologicznej analizowanego obszaru udział biorą osady trzeciorzędowe i czwartorzędowe zalegające na starszych utworach karbońskich. Na analizowanym obszarze brak jest jakichkolwiek wód powierzchniowych. Na obszarze objętym planem występuje karboński użytkowy poziom wodonośny. Na analizowanym obszarze, w głębokim podłożu występują udokumentowane złoża kopalin: węgla kamiennego i metanu pokładów węgla. Znajduje się tu również udokumentowane złożo piasków podsadzkowych „Marklowice”. Dla eksploatacji złóż węgla utworzono obszar i teren górniczy „Radlin”. Eksploatacja złoża Marklowice została zaniechana, a bezpośrednio na analizowanym obszarze nigdy nie była prowadzona. Środowisko przyrodnicze tworzy mozaika terenów zabudowanych i rolnych, brak jest tu szczególnie wartościowych elementów środowiska przyrodniczego. Nie występują tu formy ochrony przyrody, nie wskazywano tu również terenów do ewentualnego objęcia ochroną. Na analizowanym obszarze nie występują zabytki oraz obiekty o wartościach kulturowych wpisane Rejestru Zabytków Województwa Śląskiego, brak jest również stanowisk archeologicznych. Znajduje się tu jedna kapliczka, która jest wpisana do Gminnej Ewidencji Zabytków.

W wyniku powstania nowych terenów zurbanizowanych może wystąpić wpływ na wody powierzchniowe i podziemne, projekt planu wprowadza jednak odpowiednie zapisy dotyczące odprowadzania ścieków. Gleby oraz rolnicza przestrzeń produkcyjna na terenach objętym zmianami zostaną przekształcone i zdegradowane na skutek urbanizacji. Na terenie planowanym pod zabudowę istniejące środowisko ulegnie całkowitej zmianie i przekształcone zostanie w kierunku przydomowych zieleńców i ogrodów na obszarach przestrzeni biologicznie czynnej.

Wzrost stopnia urbanizacji może nieznacznie wpłynąć na jakość powietrza atmosferycznego na skutek niskiej emisji. Nie przewiduje się znaczącego pogorszenia jakości klimatu akustycznego. Na analizowanym obszarze nie występują tereny zagrożone osuwaniem się mas ziemnych, ani narażone na niebezpieczeństwo powodzi.

Projekt planu nie wprowadza funkcji, które mogłyby potencjalnie transgranicznie oddziaływać na środowisko.

W projekcie miejscowego planu zagospodarowania przestrzennego zaproponowano szereg rozwiązań mających na celu zapobieganie i ograniczanie negatywnych oddziaływań na środowisko.

Na etapie oceny projektu planu nie wprowadzono konkretnych rozwiązań mających na celu analizę skutków realizacji oraz częstotliwości jej przeprowadzania, nie ustalono również prac kompensacyjnych, gdyż ustawodawca nie przewiduje wprowadzenia takich rozwiązań w projekcie miejscowego planu zagospodarowania przestrzennego.

Projekt planu nie wprowadza funkcji, które mogłyby wpłynąć na cele, przedmiot ochrony oraz integralność jakiegokolwiek obszaru Natura 2000 w związku z czym nie ma potrzeby wprowadzenia rozwiązań alternatywnych.

11. LITERATURA

- Absalon D., Jankowski A.T., Leśniok M., Mapa Hydrograficzna i Sozologiczna Polski w skali 1: 50000, ark. Rybnik, Gugik, Warszawa, 1995 r.;
- Absalon D., Leśniok M., Przewodnik przyrodniczy po Rybniku, Infomax-Katowice, Rybnik, 1999 r.;
- Bernacik A., Spychała M., Programowanie ochrony środowiska w gminie, Sorus, 2007 r.;
- Centralna Baza Danych Geologicznych – strona internetowa PIG, <http://baza.pgi.gov.pl/>;
- Chmura A., Mapa hydrogeologiczna Polski w skali 1:50000, ark. Rybnik, PIG, Warszawa 1998 r.;
- Gałka M. i in., Mapa Geośrodowiskowa Polski, ark. Rybnik, PIG, Warszawa, 2004 r.;
- Informacja o stanie środowiska 2008, WIOŚ Katowice, 2009 r.;
- Infogeoskarb – strona internetowa PIG, <http://baza.pgi.gov.pl/>;
- Kondracki J., Geografia regionalna Polski. PWN, Warszawa 2001 r.;
- Kotlicy G. i S., Mapa geologiczna Polski w skali 1:200000, ark. Gliwice, WG, Warszawa, 1979 r.;
- Kotlicka G., Wagner J., Mapa Hydrogeologiczna Polski w skali 1:200000, ark. Gliwice, WG, Warszawa, 1986 r.;
- Lipiński A. „Planowanie przestrzenne a wydobywanie kopalin” w „Aktualne problemy ochrony środowiska 2008” red G. Dobrowolski, Ecausa, 2008 r.;
- Matuszkiewicz W. [red], Potencjalna roślinność naturalna Polski – Mapa przeglądowa 1:300000 ark. 11, PAN, Warszawa, 1995 r.;
- Opracowanie ekofizjograficzne podstawowe sporządzone na potrzeby projektu studium uwarunkowań i kierunków zagospodarowania przestrzennego miasta Rybnik, Biuro Rozwoju Regionu Spółka z o.o., Katowice, 2014 r.;
- Rózkowski A. [red], 1997: Mapa warunków występowania, użytkowania, zagrożenia i ochrony zwykłych wód podziemnych Górnośląskiego Zagłębia Węglowego i jego obrzeżenia; 1 : 100 000. PIG, Warszawa;
- Sarnacka Z., Szczegółowa mapa geologiczna Polski w skali 1:50000, ark. Rybnik, PIG, Warszawa 1959 r.;
- Skrzypczyk L. [red], 2003: Mapa wstępnej waloryzacji Głównych Zbiorników Wód Podziemnych 1:800000, PIG, Warszawa;
- Studium uwarunkowań i kierunków zagospodarowania przestrzennego miasta Rybnika przyjętego Uchwałą Nr 370/XXIII/2016 Rady Miasta Rybnika z dnia 30 czerwca 2016 r.;
- Waloryzacja przyrodnicza miasta Rybnika, Aleko, Katowice, listopad 1997 r.;

12. DOKUMENTACJA FOTOGRAFICZNA



Fot. 1 Ul. Niepodległości, północno-wschodnia część obszaru



Fot. 2 Widok w kierunku Lasu Podlesie, północno-wschodnia część obszaru



Fot. 3 Ul. Marklowicka, zachodnia granica obszaru objętego mpzp



Fot. 4 Południowo-zachodnia część obszaru objętego mpzp, droga gruntowa, której śladem ma prowadzić nowa droga klasy dojazdowa



Fot. 5 Ul. J. U. Niemcewicz, zachodnia część obszaru objętego mpzp



Fot. 6 Ul. J. U. Niemcewicz, centralna część obszaru objętego mpzp



Fot. 7 Widok w kierunku Lasu Podlesie, południowa część obszaru



Fot. 8 Ul. Źródłana, południowa część obszaru



Granica miasta Rybnik

Granica terenu objętego mpzp

Podkład:
Mapa topograficzna w skali 1:50000, ortofotomapa w skali 1:5000

PROGNOZA ODDZIAŁYWANIA NA ŚRODOWISKO MPZP DLA CZĘŚCI MIASTA RYBNIKA
OBJĘJĄCEJ OBSZAR W REJONIE UL. NIEPODLEGŁOŚCI (MPZP 37-1)

NAZWA MAPY

NR MAPY

POŁOŻENIE ANALIZOWANEGO
TERENU

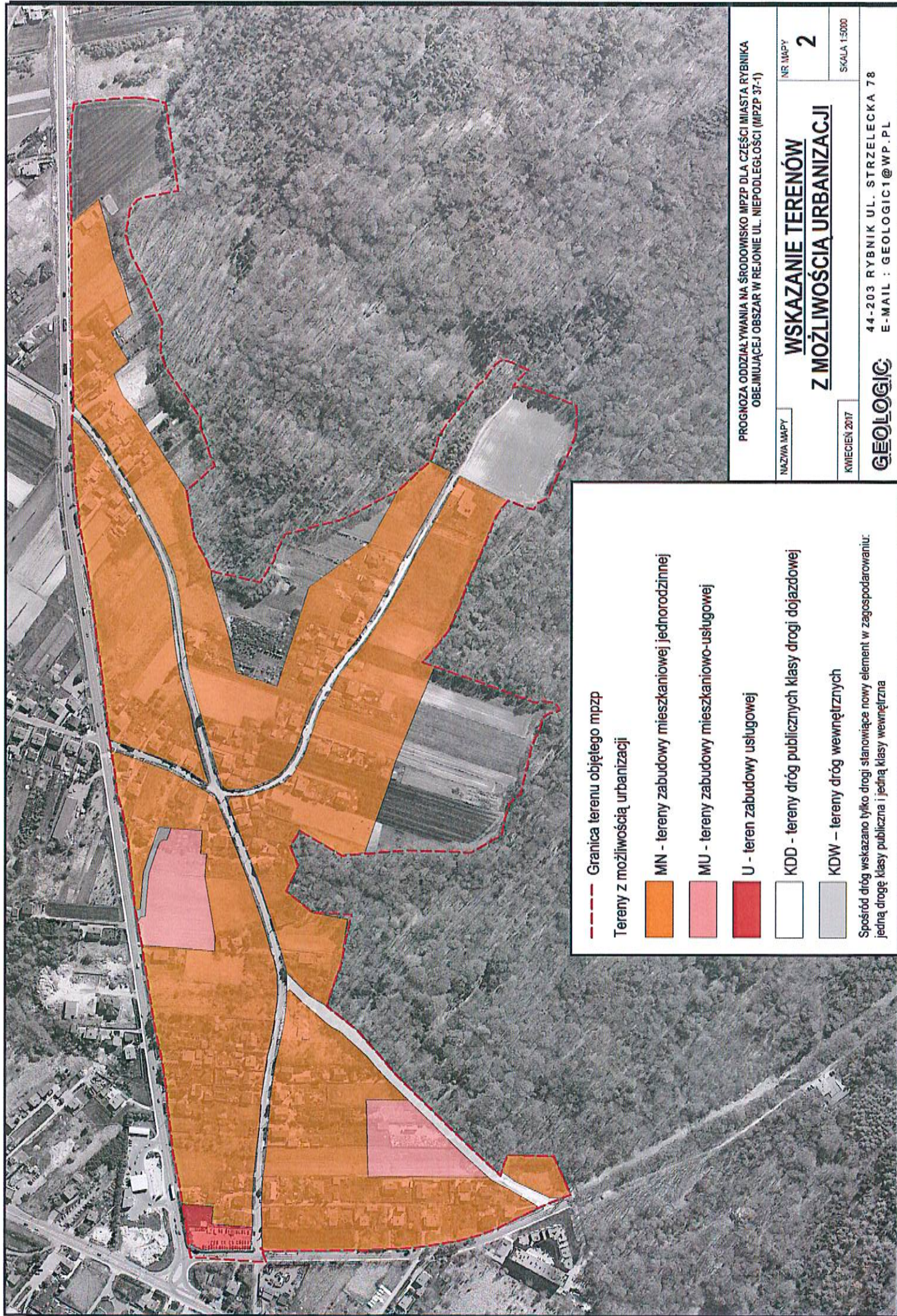
1

KWIECIEŃ 2017

SKALA 1:50000
1:5000

GEOLOGIC

44-203 RYBNIK UL. STRZELECKA 78
E-MAIL : GEOLOGIC1@WP.PL



- Granica terenu objętego mpzp
- Tereny z możliwością urbanizacji
- MN - tereny zabudowy mieszkaniowej jednorodzinnej
 - MU - tereny zabudowy mieszkaniowo-usługowej
 - U - teren zabudowy usługowej
 - KDD - tereny dróg publicznych klasy drogi dojazdowej
 - KDW - tereny dróg wewnętrznych

Spośród dróg wskazano tylko drogi stanowiące nowy element w zagospodarowaniu: jedną drogę klasy publiczna i jedną klasy wewnętrzna

PROGNOZA ODDZIAŁYWANIA NA ŚRODOWISKO MPZP DLA CZĘŚCI MIASTA RYBNIKA
OBEJMUJĄCEJ OBSZAR W REJONIE UL. NIEPODŁĘGŁOŚCI (MPZP 37-1)

NAZWA MAPY	WSKAZANIE TERENÓW Z MOŻLIWOŚCIĄ URBANIZACJI	
NR MAPY	2	
KWIECIEŃ 2017	SKALA 1:5000	
GEOLOGIC 44-203 RYBNIK UL. STRZELECKA 78 E-MAIL : GEOLOGIC1@WP.PL		