



Geologic

44-203 Rybnik, Strzelecka 78

Tel: 502773557

email: geologic1@wp.pl

**PROGNOZA ODDZIAŁYWANIA NA ŚRODOWISKO MIEJSCOWEGO
PLANU ZAGOSPODAROWANIA PRZESTRZENNEGO DLA CZĘŚCI
MIASTA RYBNIKA OBEJMUJĄCEJ TRZY OBSZARY W REJONIE ULIC
KOTUCZA, ŻELAZNEJ I ŚLĄSKIEJ (MPZP 33)**

Zleceniodawca: Urząd Miasta Rybnik
ul. B. Chrobrego 2
44-200 Rybnik

Autor: Tomasz Miłowski

Data wykonania: sierpień 2017 r., aktualizacja wrzesień 2017 r.

SPIS TREŚCI

1. WPROWADZENIE	4
1.1 CEL, ZAKRES PRACY, POWIĄZANIA Z INNYMI DOKUMENTAMI.....	4
1.2 METODY ZASTOSOWANE PRZY SPORZĄDZANIU PROGNOZY.....	6
1.3 CELE OCHRONY ŚRODOWISKA USTANOWIONE NA SZCZEBLU MIĘDZYNARODOWYM, WSPÓLNOTOWYM I KRAJOWYM, ISTOTNE Z PUNKTU WIDZENIA PROJEKTOWANEGO DOKUMENTU, ORAZ SPOSOBY, W JAKICH TE CELE I INNE PROBLEMY ŚRODOWISKA ZOSTAŁY UWZGLĘDNIONE PODCZAS OPRACOWYWANIA DOKUMENTU.....	6
1.4 USTALENIA I GŁÓWNE CELE PROJEKTU MIEJSCOWEGO PLANU ZAGOSPODAROWANIA PRZESTRZENNEGO	7
2. CHARAKTERYSTYKA ŚRODOWISKA.....	11
2.1 POŁOŻENIE FIZYCZNO-GEOGRAFICZNE	11
2.2 BUDOWA GEOLOGICZNA	11
2.3 WODY POWIERZCHNIOWE	11
2.4 WODY PODZIEMNE	13
2.5 KLIMAT	14
2.6 POWIERZCHNIA ZIEMI.....	14
2.6.1 UKSZTAŁTOWANIE TERENU, ZAGROŻENIE OSUWISKOWE	14
2.6.2 GLEBY	15
2.7 ZASOBY NATURALNE.....	16
2.8 PRZYRODA OŻYWIONA	17
2.9 OBSZARY CHRONIONE NA PODSTAWIE USTAWY Z 16 KWIETNIA 2004	18
2.10 KRAJOBRAZ	18
2.11 ZABYTKI I OBIEKTY O WARTOŚCIACH KULTUROWYCH.....	19
3. OCENA POTENCJALNYCH ZMIAN STANU ŚRODOWISKA PRZY BRAKU REALIZACJI USTALEŃ PLANU	19
4. ISTNIEJĄCE PROBLEMY OCHRONY ŚRODOWISKA ISTOTNE Z PUNKTU WIDZENIA REALIZACJI PROJEKTOWANEGO DOKUMENTU, W SZCZEGÓLNOŚCI DOTYCZĄCE OBSZARÓW PODLEGAJĄCYCH OCHRONIE NA PODSTAWIE USTAWY Z DNIA 16 KWIETNIA 2004 R. O OCHRONIE PRZYRODY.....	19
5. SKUTKI DLA ŚRODOWISKA WYNIKAJĄCE Z REALIZACJI USTALEŃ PLANU	20
5.1 WPŁYW NA WODY POWIERZCHNIOWE	20
5.2 WPŁYW NA WODY PODZIEMNE	20
5.3 WPŁYW NA KLIMAT	20
5.4 POWIERZCHNIA ZIEMI.....	21
5.5.1 WPŁYW NA UKSZTAŁTOWANIE TERENU	21
5.5.2 WPŁYW NA GLEBY	21
5.6 WPŁYW NA ZASOBY NATURALNE.....	21
5.7 WPŁYW NA PRZYRODĘ OŻYWIONĄ.....	21
5.8 WPŁYW NA OBSZARY CHRONIONE NA PODSTAWIE USTAWY Z 16 KWIETNIA 2004	22

5.9 WPŁYW NA KRAJOBRAZ	22
5.10 WPŁYW NA ZABYTKI I OBIEKTY O WARTOŚCIACH KULTUROWYCH.....	22
5.11 WPŁYW NA WARUNKI I JAKOŚĆ ŻYCIA MIESZKAŃCÓW	23
5.11.1 JAKOŚĆ POWIETRZA ATMOSFERYCZNEGO.....	23
5.11.2 KLIMAT AKUSTYCZNY	23
5.11.3 POLA ELEKTROMAGNETYCZNE	24
5.11.4 GOSPODARKA ODPADAMI	24
5.11.5 ZAGROŻENIE POWODZIOWE	24
5.11.6 ZAGROŻENIE OSUWISKOWE	25
6. PRZEWIDYWANE MOŻLIWOŚCI TRANSGRANICZNEGO ODDZIAŁYWANIA NA ŚRODOWISKO	25
7. ROZWIĄZANIA MAJĄCE NA CELU ZAPOBIEGANIE, OGRANICZANIE LUB KOMPENSACJE PRZYRODNICZĄ NEGATYWNYCH ODDZIAŁYWAŃ NA ŚRODOWISKO	25
8. MOŻLIWOŚCI ROZWIĄZAŃ ALTERNATYWNYCH DLA OBSZARU NATURA 2000	26
9. PROPOZYCJE DOTYCZĄCE PRZEWIDYWANYCH METOD ANALIZY SKUTKÓW REALIZACJI POSTANOWIEŃ PROJEKTOWANEGO PLANU ORAZ CZĘSTOTLIWOŚCI JEJ PRZEPROWADZANIA	26
10. STRESZCZENIE W JĘZYKU NIESPECJALISTYCZNYM.....	28
11. LITERATURA	31
12. DOKUMENTACJA FOTOGRAFICZNA	33

Spis rysunków

- Rys. 1 Położenie geograficzne analizowanego terenu
- Rys. 2 Wskazanie terenów z możliwością urbanizacji

1. WPROWADZENIE

1.1 CEL, ZAKRES PRACY, POWIĄZANIA Z INNYMI DOKUMENTAMI

Przedmiotem opracowania jest prognoza oddziaływania na środowisko projektu miejscowego planu zagospodarowania przestrzennego miasta Rybnik dla trzech terenów: jednego położonego w dzielnicy Rybnik-Północ, drugiego w dzielnicy Ligota-Ligocka Kuźnia i trzeciego, usytuowanego na styku czterech dzielnic Chwałowice, Radziejów, Zamysłów i Niedobczyce. Tereny te nie są ze sobą wzajemnie powiązane. Prognoza została wykonana na zlecenie Urzędu Miasta w Rybniku.

Obowiązek sporządzenia prognozy oddziaływania na środowisko projektu miejscowego planu zagospodarowania przestrzennego wynika z przepisu art. 51 ust 1 ustawy z dnia 3 października 2008 r. o udostępnianiu informacji o środowisku i jego ochronie, udziale społeczeństwa w ochronie środowiska oraz o ocenach oddziaływania na środowisko (t.j. Dz. U. z 2016 r. poz. 353 ze zm.).

Podstawowym celem prognozy jest wykazanie, jak określone w planie kierunki zagospodarowania przestrzennego gminy wpłyną na środowisko i czy, a jeśli tak to w jakim stopniu spowodują powstanie oddziaływań o charakterze znaczącym. Ze względu na dużą złożoność zjawisk przyrodniczych, ograniczony zakres rozpoznania środowiska oraz ogólny charakter dokumentów planistycznych, ocena potencjalnych przekształceń środowiska wynikających z projektowanego przeznaczenia terenu ma formę prognozy. Prognoza nie jest dokumentem rozstrzygającym o słuszności realizacji zamierzeń inwestycyjnych przewidzianych nowymi ustaleniami planu, a jedynie przedstawia prawdopodobne skutki jakie niesie za sobą realizacja ustaleń planu na poszczególne komponenty środowiska w ich wzajemnym powiązaniu, w szczególności na ekosystemy, krajobraz, a także na ludzi, dobra materialne oraz dobra kultury.

Niniejsza prognoza została sporządzona w oparciu o wymogi wynikające z przepisu art. 51 ust 2 ustawy z dnia 3 października 2008 r. o udostępnianiu informacji o środowisku i jego ochronie, udziale społeczeństwa w ochronie środowiska oraz o ocenach oddziaływania na środowisko (t.j. Dz. U. z 2016 r. poz. 353 ze zm.).

Zgodnie z wyżej wymienionym artykułem sporządzana prognoza:

a) zawiera

- ustalenia i główne cele projektu miejscowego planu zagospodarowania przestrzennego fragmentów miasta Rybnik oraz jego powiązania z innymi dokumentami,
- informacje o metodach zastosowanych przy sporządzaniu prognozy,
- informacje na temat przewidywanych możliwości transgranicznego oddziaływania na środowisko,
- propozycje dotyczące przewidywanych metod analizy skutków realizacji postanowień projektowanego planu oraz częstotliwości jej przeprowadzania,
- streszczenie sporządzone w języku niespecjalistycznym,

b) określa, analizuje i ocenia

- istniejący stan środowiska,
- potencjalne zmiany stanu środowiska przy braku realizacji postanowień projektowanego dokumentu,
- przewidywane znaczące oddziaływania na środowisko przy realizacji postanowień projektowanego dokumentu,
- istniejące problemy ochrony środowiska istotne z punktu widzenia realizacji projektowanego dokumentu,
- cele ochrony środowiska ustanowione na szczeblu międzynarodowym, wspólnotowym i krajowym istotne z punktu widzenia projektowanego dokumentu oraz sposoby w jakich te cele zostały uwzględnione,

c) przedstawia

- rozwiązania mające na celu zapobieganie, ograniczanie lub kompensację przyrodniczą negatywnych oddziaływań na środowisko,
- możliwości rozwiązań alternatywnych w odniesieniu do obszaru Natura 2000.

Projekt miejscowego planu zagospodarowania przestrzennego fragmentów miasta Rybnik powiązany jest z następującymi dokumentami:

- Plan Zagospodarowania Przestrzennego Województwa Śląskiego z 2016 r. przyjęty uchwałą Sejmiku Województwa Śląskiego Nr V/26/2/2016 z dnia 29 sierpnia 2016 r. (Dz. Urz. Woj. Śl. z dnia 13 września 2016r., poz. 4619);
- Studium uwarunkowań i kierunków zagospodarowania przestrzennego miasta Rybnika przyjętego Uchwałą Nr 370/XXIII/2016 Rady Miasta Rybnika z dnia 30 czerwca 2016 r.;
- Obowiązujące na analizowanych terenach miejscowe plany zagospodarowania przestrzennego:
- Uchwała Nr 482/XXXI/2005 Rady Miasta w Rybniku z dnia 23 lutego 2005 r. w sprawie: uchwalenia miejscowego planu zagospodarowania przestrzennego terenów śródmieścia miasta Rybnika wraz z otoczeniem – teren nr 1 (część centralna i północna);
- Uchwała Nr 545/XXXV/2005 Rady Miasta Rybnika z dnia 25 maja 2005 r. w sprawie uchwalenia miejscowego planu zagospodarowania przestrzennego miasta Rybnika – teren nr 1 (część południowo-zachodnia);
- Uchwała Nr 706/XLVI/2014 Rady Miasta Rybnika z dnia 28 maja 2014 r. w sprawie miejscowego planu zagospodarowania przestrzennego miasta Rybnika dla określonych terenów, w obszarze na wschód od ulicy Wodzisławskiej do ulicy Mikołowskiej MPZP 20 – teren nr 2 i 3;

- Opracowanie ekofizjograficzne podstawowe sporządzone na potrzeby projektu studium uwarunkowań i kierunków zagospodarowania przestrzennego miasta Rybnik, Biuro Rozwoju Regionu Spółka z o.o., Katowice, 2014 r.;

1.2 METODY ZASTOSOWANE PRZY SPORZĄDZANIU PROGNOZY

W celu sporządzenia prognozy przeprowadzono następujące prace:

- zaznajomiono się z projektem miejscowego planu zagospodarowania przestrzennego, w tym z wnioskami do planu,
- zaznajomiono się z danymi fizjograficznymi oraz innymi dostępnymi opracowaniami sozologicznymi obejmującymi obszar objęty prognozą,
- dokonano oceny projektu MPZP w odniesieniu do obowiązujących aktów prawnych, w tym przepisów gminnych,
- przeprowadzono wizję obszaru objętego prognozą w październiku 2016 r. i sierpniu 2017 r.,
- dokonano analizy czynników potencjalnie mogących przynieść negatywne skutki dla środowiska,

1.3 CELE OCHRONY ŚRODOWISKA USTANOWIONE NA SZCZEBLU MIĘDZYNARODOWYM, WSPÓLNOTOWYM I KRAJOWYM, ISTOTNE Z PUNKTU WIDZENIA PROJEKTOWANEGO DOKUMENTU, ORAZ SPOSOBY, W JAKICH TE CELE I INNE PROBLEMY ŚRODOWISKA ZOSTAŁY UWZGLĘDNIONE PODCZAS OPRACOWYWANIA DOKUMENTU

W projekcie miejscowego planu zagospodarowania przestrzennego miasta Rybnik powinny zostać uwzględnione priorytety w zakresie ochrony środowiska wynikające z dokumentów ustanowionych na szczeblu rządowym, samorządowym, porozumień międzynarodowych oraz projektów dokumentów i dyrektyw Unii Europejskiej.

Poszczególne dyrektywy, międzynarodowe akty prawne zostały wdrożone do polskiego prawodawstwa i tym samym znalazły swoje odzwierciedlenie w projektowanym dokumencie. Projekt analizowanego dokumentu uwzględnia wytyczne i cele ochrony środowiska przyjęte w wyżej wymienionych dyrektywach i konwencjach, poprzez zamieszczenie zapisów dotyczących różnych aspektów środowiska, zwłaszcza w zakresie jego ochrony. Uzyskano w ten sposób wysoką zgodność z dokumentami planistycznymi różnego szczebla, co pozwala wnioskować, że związane z nimi cele będą osiągnęte również przez ustalenia funkcjonalne wynikające z projektu planu. Zostało utrzymane założenie strategiczne dokumentów wszystkich poziomów, że celem generalnym rozwoju jest rozwój zrównoważony, przez który należy rozumieć zrównoważony udział wszystkich istotnych czynników ekologicznych, gospodarczych i społecznych.

1.4 USTALENIA I GŁÓWNE CELE PROJEKTU MIEJSCOWEGO PLANU ZAGOSPODAROWANIA PRZESTRZENNEGO

Na analizowanych terenach obecnie obowiązują już miejscowe plany zagospodarowania przestrzennego, jako że miasto Rybnik posiada całkowite pokrycie obowiązującymi miejscowymi planami zagospodarowania przestrzennego. Zdecydowana większość terenów na których ustala się w projekcie planu urbanizację, posiadała w obowiązującym mpzp podobne przeznaczenia co nadane im w obecnym projekcie planu, a zmiany dotyczą szczegółów i detali zabudowy jak np. przesunięcie linii zabudowy, korekta linii rozgraniczających tereny o różnym przeznaczeniu czy korekta układu drogowego. Zmiany wprowadzono również w związku z nową edycją studium uwarunkowań i kierunków zagospodarowania miasta Rybnik, które zostało uchwalone w czerwcu 2016 r. Generalnie na terenach 1 i 3 przeznaczenia terenów w stosunku do stanu obecnego nie ulegają zmianie, zwłaszcza, że tereny te są już częściowo zurbanizowane, a w przypadku terenu nr 3 stanowią rozległe tereny kolejowe. W przypadku terenu nr 1 część północna jest już niemal w całości zabudowana, część południowa, w dolinie Nacyny została pozostawiona jako wolna od zabudowy. W przypadku terenu nr 2 część zachodnia jest już zabudowana zabudową mieszkaniową jednorodzinną. Część centralną i wschodnią, gdzie obecnie znajdują się grunty orne, nieużytki i wybieg dla koni wskazano jako tereny usługowe. Od strony linii kolejowej wskazano przebieg drogi klasy dojazdowa. Całość terenu nr 3 wskazano jako tereny kolejowe, co jest w dużej mierze zgodne z bieżącym zagospodarowaniem, z tym, że obecnie występują tu także powierzchnie placów, składów, nieużytków, a nawet powierzchnie leśne.

Projekt planu nie wprowadza żadnych nowych dróg, czy to publicznych, czy wewnętrznych jako zupełnie nowego elementu zagospodarowania. Jedyną nową drogą jest droga na terenie nr 3 3/1KK/KDGP, jest to droga „Pszczyna – Racibórz” mająca stanowić południową obwodnicę Rybnika. Droga ta jest obecnie w trakcie budowy, stąd też nie analizowano jej oddziaływania na środowisko uznając, że stanowi ona element już istniejący. Wszystkie wskazane w projekcie drogi już istnieją, z tym, że droga klasy KDD, którą wskazano na terenie nr 2 obecnie stanowi niewielką drogę gruntową ciągnącą się wzdłuż kolei. Jest ona utwardzona, ale nie jest przejezdna dla samochodów.

W projekcie miejscowego planu zagospodarowania przestrzennego ustalono następujące przeznaczenia terenów:

- MN - tereny zabudowy mieszkaniowej jednorodzinnej,
- U - tereny zabudowy usługowej,
- ZU - tereny zieleni urządzonej,
- KK - tereny komunikacji kolejowej,
- WS - tereny wód powierzchniowych śródlądowych.
- KK/KDGP - teren komunikacji kolejowej, dróg publicznych klasy drogi głównej ruchu przyspieszonego,

- KDD - tereny dróg publicznych klasy drogi dojazdowej,
- KDW - teren drogi wewnętrznej,
- KP - teren parkingu terenowego.

Tabela 1 Kierunek zmian w projekcie miejscowego planu zagospodarowania przestrzennego

I.p.	Położenie	Bieżące zagospodarowanie	Ustalenie w obowiązujących mpzp	Ustalenie w projekcie mpzp 2017 r.
1	Teren położony w dzielnicy Rybnik-Północ, granicę północno-wschodnią stanowi ul. Wierzbowa, granicę południową ul. J. Kotucza, granica południowo-zachodnia prowadzi ścieżką, która przebiega po zachodniej stronie Nacyny powierzchnia ok. 6,19 ha	Od strony ul. Wierzbowej i ul. J. Kotucza znajdują się tereny zabudowy mieszkaniowej, przy ul. J. Kotucza dodatkowo znajduje się budynek usługowy. Granicę południowo-zachodnią stanowi rzeka Nacyna i znajdujący się nad nią (po stronie południowo-zachodniej) chodnik spacerowy. Pomiędzy Nacyną, a zabudową mieszkaniową jednorodzinną znajdują się nieużytki, które miejscami porastają zadrzewienia. Na nieużytkach rosną pospolite gatunki traw, w tym głównie trzcinnik piaskowy, w okresie jesiennym pojawia się roślinność ruderalna. Miejscami trawniki są koszone. Z drzew występuje różnorodny drzewostan od gatunków naturalnych dla dolin rzecznych w postaci wierzb i topoli, po inwazyjną czeremchę amerykańską oraz drzewa owocowe, które rosną tu ze względu na bliskość ogrodów od strony północnej.	Rybnik Centrum 2005 MNU - tereny zabudowy mieszkaniowej o niskiej intensywności i jednorodzinnej z usługami KX - tereny ciągów pieszojezdnych UC - tereny usług komercyjnych ZP - tereny zieleni parkowej Rybnik 2005 WS - tereny wód powierzchniowych Zł - tereny zieleni łęgowej i niskiej	MN - tereny zabudowy mieszkaniowej jednorodzinnej, U - tereny zabudowy usługowej ZU - tereny zieleni urządzonej WS - Tereny wód powierzchniowych śródlądowych KDW - tereny dróg wewnętrznych, KP - tereny parkingu terenowego
2	Teren położony w dzielnicy Ligota - Ligocka Kuźnia, granicę wschodnią stanowi ul. Przyjaźni, granicę południową ul. J. Słowackiego, granicę północno-zachodnią stanowi linia kolejowa nr 148 relacji	Od strony południowo-zachodniej, a więc ul. J. Słowackiego znajdują się tereny zabudowy mieszkaniowej jednorodzinnej. W części centralnej i wschodniej znajduje się mozaika niewielkich poletek,	MPZP 20 MZ - tereny ekstensywnej zabudowy mieszkaniowej, U - tereny zabudowy usługowej ZP - tereny zieleni	MN - tereny zabudowy mieszkaniowej jednorodzinnej, U - tereny zabudowy usługowej KDD - tereny dróg publicznych klasy drogi

	Pszczyna-Rybnik, powierzchnia terenu to ok. 5,27 ha	ciągle pozostających w uprawie, ruderalnych nieużytków oraz wybieg dla koni. Nieużytki porasta roślinność ruderalna (nawłocie, wrotycz, trzcinnik piaskowy itp.), częsty jest również podrost brzozy i czeremchy amerykańskiej. Od strony linii kolejowej znajduje się niewielki pas zadrzewień, również o charakterze ruderalnym z topolami, czeremchami, brzożami, typowy dla terenów przykolejowych.	urządzonej ZM – tereny ogrodów przydomowych	dojazdowej KK – tereny komunikacji
3	Teren położony na styku trzech dzielnic Chwałowice, Radziejów, Zamysłów i Niedobczyce. Granica terenu jest nieregularna, trudna do jednoznacznego opisania w terenie. Obszar objęty mpzp obejmuje rozległe tereny kolejowe usytuowane mniej więcej pomiędzy ul. Jankowicką na północy, ul. Śląską na południu, ul. Wodzisławską na zachodzie i linią kolejową nr 688 Rybnik Towarowy RTA – Rybnik RBC. Powierzchnia tego terenu to ok. 68,04 ha	Teren nr 3 obejmuje rozległe tereny kolejowe, które cechują się specyficznym charakterem. Znajdują się tu duże powierzchnie torowisk, różnego typu placów mniej lub bardziej utwardzonych, składowisk, dróg dojazdowych służących obsłudze terenu kolejowego. Wszystkie te elementy przeplatane są terenami z roślinnością ruderalną, zadrzewieniami podrostu brzoż, czeremchy i topoli osiki w miejscach, które od lat nie były wykorzystywane. W części północno-wschodniej znajduje się jedna większa powierzchnia leśna, która stanowi las o charakterze gospodarczym, mieszany, w jego składzie dominuje dąb czerwony i szypułkowy, różne gatunki klonów, brzozy. Las nie posiada większej wartości przyrodniczej, stanowi enklawę pośród torowisk.	MPZP 20 Tereny zamknięte, dla których nie wskazywano przeznaczeń terenu	U – tereny zabudowy usługowej ZU – tereny zieleni urządzonej KK – tereny komunikacji kolejowej KK/KDGP – tereny komunikacji kolejowej, dróg publicznych klasy drogi głównej ruchu przyspieszonego

W projekcie planu uwzględniono występowanie złóż kopalin, obszarów i terenów górniczych oraz występowanie Lokalnego Zbiornika Wód Podziemnych nr 345 Zbiornik Rybnik. W projekcie planu uwzględniono również występowanie obszarów szczególnego

zagrożenia powodzią na terenie nr 1 w dolinie Nacyny. Na terenach objętych planami nie występują formy ochrony przyrody, nie były one również wskazywane do objęcia ochroną. Jedynie teren nr 2 znajduje się w otulinie Parku Krajobrazowego Cysterskie Kompozycje Krajobrazowe Rud Wielkich, jednak brak jest tu cennych siedlisk przyrodniczych. Nie występują tu również zabytki, ani wpisane do Rejestru Zabytków Województwa Śląskiego, ani wpisane do Gminnej Ewidencji Zabytków. Brak jest również stanowisk archeologicznych. W związku z ustaleniami planu, charakterem zaproponowanych przeznaczeń terenu oraz charakterem terenów, które mają być poddane urbanizacji (brak cennych siedlisk przyrodniczych) nie przewiduje się wystąpienia znaczącego negatywnego oddziaływania na środowisko.

2. CHARAKTERYSTYKA ŚRODOWISKA

2.1 POŁOŻENIE FIZYCZNO-GEOGRAFICZNE

Projektem planu objęte są trzy tereny położone w różnych częściach miasta, które nie są ze sobą wzajemnie powiązane. Ich charakterystyka i położenie została opisane w rozdziale 1.4 w tabeli 1.

Według podziału na jednostki fizyczno-geograficzne J. Kondrackiego wszystkie analizowane tereny znajdują się w prowincji Wyżyny Polskie (34), podprowincji Wyżyna Śląsko-Krakowska (341), makroregionie Wyżyna Śląska (341.1), w obrębie mezoregionu Płaskowyż Rybnicki (341.15).

2.2 BUDOWA GEOLOGICZNA

Na terenie miasta Rybnik głęboko pod utworami trzeciorzędowymi zalegają węglonośne utwory karbonu, które były i są przedmiotem eksploatacji. Geologiczna klasyfikacja zasadniczej części podłoża miasta¹ to trzeciorzędowe utwory starszego miocenu **Ns** tworzone przez iły piaszczyste i margliste, piaski, żwiry i łupki ilaste z gipsem i anhydrytem oraz sole kamienne (teren nr 1 i 3) oraz iły piaszczyste i margliste, piaski, żwiry i łupki ilaste z gipsem i anhydrytem oraz sole kamienne warstw skawińskich, wielickich i grabowieckich **Nb** (teren nr 2). Na utworach trzeciorzędowych zalegają utwory związane głównie ze zlodowaceniem środkowopolskim i północnopolskim oraz utworami holoceniowymi związanymi z osadami rzecznyymi. Zgodnie ze Szczegółową Mapą Geologiczną Polski² na analizowanych terenach występują następujące utwory:

1 – **fQh** – osady rzeczne związane z Nacyną, w podłożu piaski i żwiry wodnolodowcowe dolne **fg1Qp₃**;

2 - piaski i żwiry wodnolodowcowe górne **fg2Qp₃**;

3 - **fQh** – osady rzeczne związane z Nacyną, w podłożu piaski i żwiry wodnolodowcowe górne **fg2Qp₃**, które na powierzchni odstawiają się w miejscach wyżej położonych. Na tym terenie powierzchniowa budowa geologiczna jest silnie zmieniona, występują tu bowiem rozległe torowiska, place składowe itp.

Osady rzeczne deponowane są w holocenie, w tym także współcześnie. Piaski i żwiry wodnolodowcowe dolne i górne deponowane były w okresie Zlodowacenia Środkowopolskiego. Na części z terenów ich powierzchniowa budowa geologiczna została zmieniona na skutek wieloletniego antropogenicznego użytkowania terenu (głównie powstanie zabudowy mieszkaniowej jednorodzinnej na terenie nr 1 i rozległe torowiska na terenie nr 3).

2.3 WODY POWIERZCHNIOWE

Wody powierzchniowe płynące

Przez teren nr 1 przepływa rzeka Nacyna, na terenie nr 2 brak jest jakiegokolwiek cieku, na terenie nr 3 również brak jest jakiegokolwiek cieku, z tym, że pierwotnie przez ten

¹ Kotlicy G. i S., Mapa geologiczna Polski w skali 1:200000, ark. Gliwice, WG, Warszawa, 1979 r.;

² Sarnacka Z., Szczegółowa mapa geologiczna Polski w skali 1:50000, ark. Rybnik, PIG, Warszawa 1959 r.;

teren również przepływała Nacyna. Obecnie znajdują się tu rozległe torowiska, a Nacyna płynie pod nimi kanałem o długości ok. 390 m.

Nacyna jest strugą o długości 17,68 km, która stanowi lewobrzeżny dopływ Rudy, z którą łączy się przed Zalewem Rybnickim, w rejonie oczyszczalni ścieków. Źródło rzeki znajduje się w Pszowie, w rejonie ul. R. Traugutta, należy wspomnieć, że jest to jeden z najwyższych położonych terenów całego Płaskowyżu Rybnickiego. Nacyna już od swych źródeł stanowi ciek silnie przekształcony i antropogenicznie zmieniony. Płynąc przez silnie zurbanizowane tereny miast ROW (Pszów, Rydułtowy, Rybnik) jest jedną z najsilniej zanieczyszczonych i zasolonych rzek w Polsce. Na terenie nr 1 Nacyna płynie korytem uregulowanym i wybetonowanym, brzegi są regularnie koszone. Brak jest tu większych wartości przyrodniczych. Jak to już opisano powyżej na terenie nr 3 Nacyna płynie podziemnym kanałem pod torowiskiem.

Zbiorniki wodne

Na analizowanych obszarach nie znajdują się jakiegokolwiek zbiorniki wód powierzchniowych.

Zagrożenie powodziowe

Na terenie nr 2 i 3 nie występują jakiegokolwiek zagrożenia powodziowe.

Na terenie nr 1 występują zagrożenia powodziowe związane z rzeką Nacyną, były one wskazywane na mapach KZGW z 2015 r. Na terenie objętym planem wyróżniono:

- obszar, na którym prawdopodobieństwo wystąpienia powodzi jest wysokie i wynosi raz na 10 lat ($Q=10\%$);
- obszar, na którym prawdopodobieństwo wystąpienia powodzi jest średnie i wynosi raz na 100 lat ($Q=1\%$);
- obszar, na którym prawdopodobieństwo wystąpienia powodzi jest niskie i wynosi raz na 500 lat ($Q=0,2\%$).

Woda $Q=10\%$ praktycznie nie wykracza poza koryto rzeki. Woda $Q=1\%$ wykracza nieznacznie poza koryto w centralnej części obszaru. Woda $Q=0,2\%$ obejmuje większą powierzchnię terenu, w dalszym ciągu jednak wody powodziowe nie wkraczają na tereny zabudowane znajdujące się na północ i północny wschód od doliny rzeki.

Ujęcia wód powierzchniowych

Na analizowanych obszarach nie występują ujęcia wód powierzchniowych ani ich strefy ochronne.

Jednolite części wód powierzchniowych

Przez teren nr 1 i 3 przepływa rzeka Nacyna, która włączona została do JCWP nr PLRW60006115651 Ruda do zb. Rybnik bez Potoków: z Przegędzy i Kamienia. Przez teren nr 3 Nacyna przepływa podziemnym kanałem, jednak jest ona wykazywana na tym terenie jako JCWP. Przez teren nr 2 nie przepływają jakiegokolwiek cieki, brak jest więc tu również JCWP. Według podziału Polski na Jednolite Części Wód Powierzchniowych wszystkie tereny

znajdują się w zlewni JCWP nr PLRW60006115651 Ruda do zb. Rybnik bez Potoków: z Przegędzy i Kamienia.

2.4 WODY PODZIEMNE

Według Mapy Hydrogeologicznej Polski w skali 1:200000 ark. Gliwice³ tereny nr 1 i 2 położone są w Regionie Przedkarpackim XXII, w podregionie Przedkarpacko-Śląskim XXII7. Teren nr 3 położony jest w Regionie Przedkarpackim XXII, w podregionie Rybnickim XXII8. Główny poziom użytkowy stanowią tu utwory czwartorzędowe wykształcone jako piaski i żwiry, zalegające na głębokości do 30 m.

Na terenie nr 1 w profilu hydrogeologicznym występuje piętro wodonośne w utworach czwartorzędowych. W piętrze tym wydzielono użytkowy czwartorzędowy poziom wodonośny⁴ 1aQIII związany z doliną Nacyny. Na terenach nr 2 i 3 nie wydzielono użytkowych poziomów wodonośnych.

Czwartorzędowe piętro wodonośne budują piaski i żwiry wypełniające dolinę Rudy i dolinę Nacyny. Poziom wodonośny jest przepływowy, odkryty lub częściowo odkryty, a ruch wody odbywa się w ośrodku porowym. Własności hydrogeologiczne kompleksu żwirowo-piaszczystego są korzystne do gromadzenia i przewodzenia wody. Miąższość warstwy wodonośnej wynosi ok. 10 – 20 m. Mapa Hydrogeologiczna Polski wydziela na analizowanym terenie jednostkę hydrogeologiczną 1aQIII w dolinie Nacyny. Poziom ten jest bezpośrednio związany z poziomem wodonośnym Nacyny, a pośrednio Rudy. Parametry jednostki przedstawiono w tabelach poniżej.

Tabela 2 Charakterystyka wód podziemnych

Nr terenu/jednostka hydrogeologiczna	Średnia wydajność studni wierconej	Stopień zagrożenia wód	Izolacja	Jakość wód
1/1aQIII	50 - 70	Bardzo wysoki – obecność ognisk zanieczyszczeń na terenach o niskiej odporności poziomu głównego	Brak izolacji	IIb – jakość średnia woda wymaga uzdatnienia

Tabela 3 Główne parametry jednostek hydrogeologicznych

Nr terenu/Symbol jednostki hydrogeologicznej i studni	Piętro wodonośne	Miąższość [m]	Współczynnik filtracji [m/24h]	Przewodność warstwy wodonośnej [m ² /24h]	Moduł zasobów odnawialnych [m ³ /24h/km ²]	Moduł zasobów dyspozycyjnych [m ³ /24h/km ²]
1/1aQIII	Q	24,3	45,9	676	265	212

Według Mapy wstępnej waloryzacji głównych zbiorników wód podziemnych (Skrzypczak [red], 2003), materiałów Państwowej Służby Hydrogeologicznej oraz Rozporządzenia Rady Ministrów z dnia 27 czerwca 2006 r. w sprawie przebiegu granic obszarów dorzeczy i regionów wodnych (Dz. U. 2006 nr 126 poz. 878) tereny nr 1 i 2 (w

³ Kotlicka G., Wagner J., Mapa Hydrogeologiczna Polski w skali 1:200000, ark. Gliwice, WG, Warszawa, 1986 r.;

⁴ Chmura A., Mapa hydrogeologiczna Polski w skali 1:50000, ark. Rybnik, PIg, Warszawa 1998 r.;

całości) oraz teren nr 3 (część północna) znajdują się w granicach Lokalnego Zbiornika Wód Podziemnych nr 345 Zbiornik Rybnik. Zbiornik ten dawniej nazywany był zbiornikiem głównym, obecnie, po przeprowadzeniu dokumentacji został zakwalifikowany jako zbiornik lokalny. Wszystkie trzy tereny znajdują się również w granicach proponowanej strefy ochronnej tego zbiornika (teren nr 3 tylko część północna).⁵

Według podziału Polski na jednolite części wód podziemnych wszystkie tereny znajdują się w JCWPd nr 144.

Ujęcia wód powierzchniowych i podziemnych

Na analizowanych terenach nie znajdują się ujęcia wód powierzchniowych lub podziemnych ani ich strefy ochronne.

2.5 KLIMAT

Wszystkie analizowane obszary leżą we wschodniej części dzielnicy klimatycznej podsudeckiej – XVIII. Średnia roczna temperatura powietrza wynosi ok. 8,1°C przy średniej dla stycznia –2,2°C i średniej dla lipca 18,5°C. Okres występowania średniej dobowej temperatury powietrza poniżej 0°C – około 65 dni; dla średniej dobowej powyżej 15°C – ponad 100 dni.

Średnia roczna suma opadów atmosferycznych w roku przeciętnym wynosi ok. 744 mm (z wielolecia 1961- 86). W roku wilgotnym z tego samego wielolecia zanotowano 1044 mm. Średnia liczba dni w roku z opadem powyżej 0,1 mm wynosi 150 - 160 dni. Średnia liczba dni z opadem śnieżnym 40 - 45 dni; średni czas zalegania szaty śnieżnej – około 65 dni. Okres wegetacyjny trwa ok. 220 dni.

2.6 POWIERZCHNIA ZIEMI

2.6.1 UKSZTAŁTOWANIE TERENU, ZAGROŻENIE OSUWISKOWE

Ukształtowanie terenu

Teren nr 1 usytuowany jest w dolinie Nacyny. Przez południowo-zachodnią część terenu przepływa rzeka Nacyna uregulowanym korytem wciętym na ok. 2 – 3 metry poniżej poziomu terenu. Rzędna koryta Nacyny to ok. 222 – 223 m n.p.m., powierzchnie terenu wznosi się od rzeki w kierunku północnym i północno-wschodnim. W rejonie skrzyżowania ul. Wierzbowej i ul. Rudzkiej rzędne wynoszą ok. 229 – 230 m n.p.m.

Teren nr 2 usytuowany jest na zboczu łagodnego lokalnego wyniesienia. Teren opada w kierunku północno-zachodnim do linii kolejowej, która stanowi północno-zachodnią granicę opracowania. W rejonie połączenia ul. Przyjaźni z ul. Słowackiego rzędne wynoszą ok. 245 m n.p.m., w części północno-zachodniej, w rejonie linii kolejowej ok. 240 m n.p.m.

Ukształtowanie terenu nr 3 zostało w sposób znaczący zmienione, gdyż znajdują się tu rozległe torowiska kolejowe. Rzędne wynoszą ok. 242 m n.p.m. w części zachodniej do ok.

⁵ Dokumentacja hydrogeologiczna określająca warunki hydrogeologiczne w związku z ustanawianiem obszarów ochronnych lokalnego zbiornika wód podziemnych Rybnik dawnego Głównego Zbiornika Wód Podziemnych nr 345 – RYBNIK, PIG, Warszawa, marzec 2015 r.

248 m n.p.m. w części północno-wschodniej. Teren jest dużej mierze płaski, splantowany dla potrzeb obsługi kolejnictwa. Miejscami występują tu niewielkie nasypy i wkopy linii kolejowych.

Zagrożenie osuwiskowe

Z bazy danych SOPO oraz ze studium uwarunkowań i kierunków zagospodarowania przestrzennego miasta Rybnik wynika, że na wszystkich analizowanych obszarach nie występują osuwiska ani tereny zagrożone ruchami masowymi ziemi.

Osiadania terenu na skutek eksploatacji górnictwa

Tereny nr 1 położony jest poza obszarami i terenami górnictwa. Tereny nr 2 i 3 znajdują się częściowo w obrębie obszaru i terenu górnictwa „Chwałowice 1” wyznaczonego dla potrzeb eksploatacji węgla kamiennego. Zgodnie z informacjami zamieszczonymi w „Opracowaniu ekofizjograficznym dla miasta Rybnik”⁶ z 2014 r. na analizowanych obszarach nie przewiduje się wystąpienia wpływów eksploatacji obecnie, ani w przyszłości.

2.6.2 GLEBY

Charakterystykę gleb poszczególnych terenów przedstawiono w tabeli poniżej:

Tabela 4 Charakterystyka gleb analizowanego terenu

I.p.	Użytkowanie terenu	Klasoużytki (Bonitacja gleb)	Typ gleb	Kompleksy rolniczej przydatności gleb
Teren nr 1	Grunty orne R Pastwiska Ps Tereny mieszkaniowe B Tereny rekreacyjno – wypoczynkowe - Bz Inne tereny zabudowane - Bi Grunty pod wodami powierzchniowymi płynącymi - Wp Drogi - dr	RIVb, PsIV	F	8
Teren nr 2	Tereny mieszkaniowe - B Tereny rolne - R Tereny rekreacyjno- wypoczynkowe - Bz Zurbanizowane tereny	RIVb, PsV	Bw	6

⁶ Opracowanie ekofizjograficzne podstawowe sporządzone na potrzeby projektu studium uwarunkowań i kierunków zagospodarowania przestrzennego miasta Rybnik, Biuro Rozwoju Regionu Spółka z o.o., Katowice, 2014 r.;

	niezabudowane - Bp Tereny kolejowe - Tk Pastwiska - Ps Drogi - Dr Sady - S			
Teren nr 3	Tereny kolejowe - Tk Inne tereny - Ti Grunty orne - R Łąki - Ł Lasy - Ls Inne tereny zabudowane - Bi Grunty zadrzewione i zakrzewione - Lz	RIVa, łIV	Brak	Brak

Wszystkie trzy obszary stanowią tereny już w dużej mierze zabudowane. Rolnictwo w niewielkim wymiarze obecne jest tylko na terenie nr 2 w postaci pól łąk i gruntów ornych, obecnie znajduje się tu również wybieg dla koni. Na terenie nr 1 znajdują się pola łąk i pastwisk w dolinie Nacyny, ale są one obecnie nieużytkowane. Gleby na terenie nr 3 zostały niemal w całości przekształcone i obecnie nie występuje tu rolnicza przestrzeń produkcyjna.

Na terenie nr 1 występują mady, a na terenie nr 2 gleby brunatne wylugowane. Z kompleksów rolniczej przydatności gleb na terenie nr 1 wydzielono kompleks zbożowo-pastewny mocny, zaś na terenie nr 2 kompleks żytnej słaby. Na terenie nr 3 mapa glebowo-rolnicza w ogóle nie wydziela typów i kompleksów gleb.

2.7 ZASOBY NATURALNE

Całość terenu nr 1 znajduje się w granicach złoża węgla kamiennego „Jejkowice”, dodatkowo duża część terenu nr 1 znajduje się w granicach złoża „Paruszowiec” (część centralna i wschodnia). Zasięgi złóż „Jejkowice” i „Paruszowiec” nakładają się w tym rejonie.

Zdecydowana większość terenu nr 2 znajduje się w granicach złoża „Paruszowiec”, jedynie niewielki południowy fragment znajduje się poza granicami tego złoża. Z kolei ta właśnie część południowa położona jest w obrębie występowania w podłożu złóż węgla kamiennego „Chwałowice” i „Chwałowice 1”.

W podłożu terenu nr 3 występują trzy złoża węgla kamiennego: „Rymer”, „Chwałowice” i „Chwałowice 1”. Złoże „Chwałowice” zajmuje wschodnią i centralną część terenu, złoże „Chwałowice 1” zajmuje niemal cały teren nr 3 za wyjątkiem niewielkiego zachodniego skrawka, złoże „Rymer” zajmuje zachodnią i centralną część terenu.

Na terenie nr 1 brak jest obszarów i terenów górniczych, natomiast niewielki południowy skrawek terenu nr 2 oraz wschodnia część terenu nr 3 znajduje się w granicach

obszaru górniczego „Chwałowice 1”. Teren górniczy „Chwałowice 1” jest nieco szerszy i obejmuje całość terenu nr 2 oraz większą część terenu nr 3. Na tych terenach nie przewiduje się wystąpienia szkód górniczych.

Tabela 5 Złoże kopalin analizowanych terenów

ID Midas	Kopalina	Złoże	Obszar Górniczy/ Teren górniczy/	Stan zagospodarowania	Nr terenu
359	Węgiel kamienny	Paruszowiec	Brak	Złoże rozpoznane szczegółowo	1, 2
361	Węgiel kamienny	Chwałowice	Chwałowice 1/Chwałowice 1	Złoże zagospodarowane Użytkownik: Polska Grupa Górnicza, Oddział KWK Row, Ruch Chwałowice	1, 2, 3
362	Węgiel kamienny	Rymer	Brak	Eksploracja złoży zaniechana	3
9525	Węgiel kamienny	Jejkowice	Brak	Złoże rozpoznane wstępnie	1
17956	Węgiel kamienny	Chwałowice 1	Chwałowice 1/Chwałowice 1	Złoże zagospodarowane Użytkownik: Polska Grupa Górnicza, Oddział KWK Row, Ruch Chwałowice	1, 2, 3

2.8 PRZYRODA OŻYWIONA

Tereny nr 1 i 2 mają podobny charakter, są w dużej mierze zurbanizowane, przy czym teren nr 1 jest zurbanizowany w części północno-zachodniej, zaś teren nr 2 w części zachodniej. Na terenie nr 3 z kolei znajdują się rozległe tereny kolejowe. Poniżej scharakteryzowano poszczególne tereny:

Teren nr 1 znajduje się w dzielnicy Rybnik-Północ. Od strony ul. Wierzbowej i ul. J. Kotucza znajdują się tereny zabudowy mieszkaniowej, przy ul. J. Kotucza dodatkowo znajduje się budynek usługowy. Granicę południowo-zachodnią stanowi rzeka Nacyna i znajdujący się nad nią (po stronie południowo-zachodniej) chodnik spacerowy. Pomiędzy Nacyną, a zabudową mieszkaniową jednorodzinną znajdują się nieużytki, które miejscami porastają zadrzewienia. Na nieużytkach rosną pospolite gatunki traw, w tym głównie trzcinnik piaskowy, w okresie jesiennym pojawia się roślinność ruderalna. Miejscami trawniki są koszone. Z drzew występuje różnorodny drzewostan od gatunków naturalnych dla dolin rzecznych w postaci wierzby i topoli, po inwazyjną czeremchę amerykańską oraz drzewa owocowe, które rosną tu ze względu na bliskość ogrodów od strony północnej.

Teren nr 2 znajduje się w dzielnicy Ligota – Ligocka Kuźnia. Od strony południowo-zachodniej, a więc ul. J. Słowackiego znajdują się tereny zabudowy mieszkaniowej jednorodzinnej. W części centralnej i wschodniej znajduje się mozaika niewielkich poletek, ciągle pozostających w uprawie, ruderalnych nieużytków oraz wybieg dla koni. Użytki porasta roślinność ruderalna (nawłocie, wrotycz, trzcinnik piaskowy itp.), częsty jest również podrost brzozy i czeremchy amerykańskiej. Od strony linii kolejowej znajduje się niewielki pas zadrzewień, również o charakterze ruderalnym z topolami, czeremchami, brzożami, typowy dla terenów przykolejowych.

Teren nr 3 obejmuje rozległe tereny kolejowe, które cechują się specyficznym charakterem. Znajdują się tu duże powierzchnie torowisk, różnego typu placów mniej lub bardziej utwardzonych, składowisk, dróg dojazdowych służących obsłudze terenu kolejowego. Wszystkie te elementy przeplatane są terenami z roślinnością ruderalną, zadrzewieniami podrostu brzozy, czeremchy i topoli osiki w miejscach, które od lat nie były wykorzystywane. W części północno-wschodniej znajduje się jedna większa powierzchnia leśna, która stanowi las o charakterze gospodarczym, mieszany, w jego składzie dominuje dąb czerwony i szypułkowy, różne gatunki klonów, brzozy. Las nie posiada większej wartości przyrodniczej, stanowi enklawę pośród torowisk.

Na wszystkich analizowanych terenach brak jest wartości przyrodniczych takich jak stanowiska roślin chronionych czy siedliska godne ochrony, są to tereny w dużej mierze zurbanizowane i przekształcone. Występujące na terenie 3 niewielkie powierzchnie leśne również nie mają większej wartości przyrodniczej. Na terenie nr 1 znajduje się dolina Nacyny, ale od lat utraciła ona już swój naturalny charakter, nie mniej i tego typu doliny należy chronić przed zabudową.

2.9 OBSZARY CHRONIONE NA PODSTAWIE USTAWY Z 16 KWIETNIA 2004

Na terenach nr 1 - 3 nie występują formy ochrony przyrody w rozumieniu ustawy o ochronie przyrody, nie były one również proponowane do objęcia ochroną. Jedynie teren nr 2 znajduje się w otulinie Parku Krajobrazowego Cysterskie Kompozycje Krajobrazowe Rud Wielkich, jednak brak jest tu cennych siedlisk przyrodniczych, czy innych form godnych ochrony.

2.10 KRAJOBRAZ

Na terenach nr 1 i 2 występuje krajobraz podmiejskich dzielnic z zabudową jednorodzinną, przy czym elementy zurbanizowane krajobrazu występują na poszczególnych terenach w różnym stopniu. Na terenie nr 1 w krajobrazie wyraźnie wyróżnić można zabudowaną część północną oraz dolinę Nacyny w części południowej. O ile zabudowa mieszkaniowa jednorodzinna charakteryzuje się typowym krajobrazem podmiejskich dzielnic, o tyle dolina Nacyny cechuje się podwyższonymi walorami krajobrazu. Choć sama rzeka jest przekształcona i uregulowana, to jednak duża ilość zieleni oraz biegnąca po stronie południowo-zachodniej dróżka spacerowa nadają całości parkowego charakteru. Brak jest tu, być może poza samą rzeką, elementów dysharmonizujących krajobraz. Niestety rzeka jest skanalizowana i sprawia nieprzyjemne wrażenie. Również obiekty znajdujące się po zachodniej stronie terenu objętego planem (restauracja McDonald, dworzec autobusowy), choć same w sobie nie posiadają negatywnych cech (wpisują się w szeroko rozumiany krajobraz miejski), to jednak obserwowane od strony Nacyny nie wpisują się w krajobraz doliny rzecznej. Zdecydowanie negatywnym elementem krajobrazu jest budynek usługowy znajdujący się przy ul. Kotucza, od strony południowo-wschodniej. Budynek ten poprzez swoje ciężkie gabaryty oraz fasadę z dominującym kamieniem i szkłem w żaden sposób nie wpisuje się w krajobraz tej okolicy, w pobliżu brak jest bowiem zabudowy o podobnym charakterze.

Na terenie nr 2 w części zachodniej również dominuje krajobraz podmiejskich dzielnic z zabudową mieszkaniową jednorodzinną. W części centralnej i wschodniej dominuje krajobraz rolniczych nieużytków. Generalnie bezpośrednio na analizowanym obszarze brak jest wartościowych elementów krajobrazu, jednak z terenu u zbiegu ul. Słowackiego i ul. Przyjaźni, który usytuowany jest na wzniesieniu rozwija się ciekawa perspektywa widokowa, w pierwszym planie na zabudowania dawnej Huty Silesia, a w drugim na charakterystyczne dla krajobrazu Rybnika kominy Elektrowni Rybnik oraz lasy okalające miasto od północy.

Na terenie nr 3 dominuje krajobraz kolejowy, przemysłowy, wiele fragmentów ma tu charakter krajobrazu nieużytków na terenach poprzemysłowych. Teren ten cechuje się zdecydowanie negatywnym krajobrazem, głównie ze względu na dominującą tu roślinność ruderalną oraz liczne niezagospodarowane place, składowiska itp.

2.11 ZABYTKI I OBIEKTY O WARTOŚCIACH KULTUROWYCH

Na terenach objętych planem nie występują zabytki ujęte w Rejestrze Zabytków Województwa Śląskiego, ani w Gminnej Ewidencji Zabytków. Brak jest również stanowisk archeologicznych.

3. OCENA POTENCJALNYCH ZMIAN STANU ŚRODOWISKA PRZY BRAKU REALIZACJI USTALEŃ PLANU

Na analizowanych terenach obowiązują miejscowe plany zagospodarowania przestrzennego z lat 2005 r. i 2014 r. (patrz rozdział 1.4), w których to planach ustalono możliwość zurbanizowania tych terenów. W przypadku braku realizacji ustaleń projektu planu tereny objęte opracowaniem mogłyby zostać przekształcone w sposób bardzo podobny do przewidzianego projektem planu. W przypadku terenu nr 3 znajdowały się tu tereny zamknięte kolejnictwa. Wcześniej dla tych terenów nie ustalało się przeznaczeń, lecz po zmianie ustawy o planowaniu i zagospodarowaniu przestrzennym również na terenach zamkniętych związanych z transportem ustala się przeznaczenia terenu. W związku z powyższym na terenie nr 3 również istniała możliwość realizacji zabudowy, z tym, że na podstawie decyzji o warunkach zabudowy oraz wyłącznie obiektów związanych z infrastrukturą kolejową. Stan środowiska na wszystkich terenach uległby więc zmianie w wyniku realizacji zabudowy w sposób bardzo podobny do tego, który zaproponowano w projekcie niniejszego planu.

4. ISTNIEJĄCE PROBLEMY OCHRONY ŚRODOWISKA ISTOTNE Z PUNKTU WIDZENIA REALIZACJI PROJEKTOWANEGO DOKUMENTU, W SZCZEGÓLNOŚCI DOTYCZĄCE OBSZARÓW PODLEGAJĄCYCH OCHRONIE NA PODSTAWIE USTAWY Z DNIA 16 KWIETNIA 2004 R. O OCHRONIE PRZYRODY

Na analizowanych obszarach nie stwierdza się występowania szczególnych problemów ochrony środowiska związanych z formami ochrony przyrody, ani też innych problemów związanych z przekroczeniem norm środowiska. Na wszystkich analizowanych terenach nie występują szczególnie cenne siedliska przyrodnicze. Nie wskazywano tu potrzeb ustalenia małoobszarowych form ochrony przyrody, jak np. użytki ekologiczne czy zespoły przyrodniczo krajobrazowe. Wszystkie trzy tereny są w mniejszym lub większym stopniu już zurbanizowane.

5. SKUTKI DLA ŚRODOWISKA WYNIKAJĄCE Z REALIZACJI USTALEŃ PLANU

5.1 WPŁYW NA WODY POWIERZCHNIOWE

Projekt planu nie wprowadza nowych terenów i sposobów zagospodarowania, które w sposób znaczący mogłyby pogorszyć jakość wód powierzchniowych, a w szczególności takich, które kolidowałyby z istniejącymi stawami czy ciekami, w sposób który powodowałby ich likwidację. Rzekę Nacynę wraz z doliną, która znajduje się na terenie nr 1, pozostawiono wolną od zabudowy. Niewątpliwe powstanie nowej zabudowy mieszkaniowej i usługowej, a także związanej z obsługą kolei wpłynie na zwiększenie ilości odprowadzanych ścieków, jednak jest to problem marginalny, biorąc pod uwagę fakt niemal całkowitego skanalizowania miasta Rybnik. W celu przeciwdziałania zanieczyszczeniom projekt planu przewiduje:

- nakazuje się odprowadzenie ścieków bytowych do miejskiej kanalizacji sanitarnej, z zastrzeżeniem przepisów ustawy z dnia 13 września 1996 r. o utrzymaniu czystości i porządku w gminach (tekst jednolity Dz. U. z 2016 r. poz. 250 ze zm.);
- nakazuje się odprowadzenie ścieków opadowych i roztopowych do miejskiej kanalizacji deszczowej;
- dopuszcza się do czasu zrealizowania kanalizacji deszczowej odprowadzanie wód opadowych i roztopowych do ziemi i do wód po uprzednim zabezpieczeniu przed przedostawaniem się zanieczyszczonych wód do ziemi i do wód.

W związku z ustaleniami projektu planu nie przewiduje się zagrożenia dla wód powierzchniowych.

5.2 WPŁYW NA WODY PODZIEMNE

Na części terenów występują użytkowe poziomy wodonośne. Nie przewiduje się szczególnego zagrożenia wód podziemnych. Powstanie nowej zabudowy z niedostatecznie rozwiązany systemem odprowadzania ścieków może wpłynąć na stan wód podziemnych. Dla ochrony wód podziemnych ważne będą więc ustalenia przedstawione w zakresie gospodarki ściekowej w rozdziale 5.1. Dla ochrony wód podziemnych kluczowe znaczenie mają działania, które wykraczają poza ramy planowania przestrzennego, takie jak egzekwowanie przez gminę podłączeń do sieci kanalizacyjnej oraz właściwe zaprojektowanie inwestycji z uwzględnieniem wszelkich potrzebnych zabezpieczeń.

5.3 WPŁYW NA KLIMAT

W szerszej skali realizacja ustaleń planu nie będzie miała wpływu na klimat. Natomiast na pewno zmianie ulegnie mikroklimat terenów na których będzie powstawała nowa zabudowa. Zabudowanie terenów wpłynie na zwiększenie szorstkości powierzchni ziemi, a co za tym idzie na zmniejszenie warunków przewietrzania. Zagrożeniem może być problem niskiej emisji na terenach gdzie proponuje się zabudowę mieszkaniową jednorodzinną lub usługową. W celu przeciwdziałania temu negatywnemu zjawisku projekt planu wprowadza nakaz stosowania proekologicznych i wysokosprawnych źródeł energii

cieplnej, charakteryzujących się brakiem lub niską emisją substancji do powietrza. Choć zabudowa terenów 1 i 2 ma niewielką powierzchnię, to jednak w szerszej perspektywie (położenie w dzielnicach złożonych głównie z zabudowy mieszkaniowej jednorodzinnej) również ona może przyczynić się do pogarszania stanu jakości powietrza ze względu na niską emisję.

5.4 POWIERZCHNIA ZIEMI

5.4.1 WPŁYW NA UKSZTAŁTOWANIE TERENU

Projekt planu zakłada nieznaczne poszerzenie funkcji mieszkaniowej i usługowej. Tereny kolejowe na terenie nr 3 również będą mogły być poszerzane, przy czym taka możliwość już wcześniej tu istniała. Realizacja tych funkcji wpłynie nieznacznie na przekształcenie powierzchni terenu. Nie należy jednak spodziewać się znaczących przekształceń, projekt planu nie przewiduje bowiem wielkoskalowych przedsięwzięć, takich jak drogi czy inne obiekty, których budowa związana jest z przemieszczaniem znaczącej ilości mas ziemnych. Zmiany powierzchni ziemi należy uznać za nieuniknione, towarzyszące wprowadzeniu każdego typu inwestycji, tym bardziej, że większość terenów jest już zabudowana, a na terenie nr 3 powierzchnia terenu była już przekształcana dla potrzeb kolei.

5.4.2 WPŁYW NA GLEBY

Przy powstaniu planowanej zabudowy istniejące tu gleby ulegną w większości zniszczeniu (zajętość terenu). Projekt planu przewiduje pozostawienie minimalnej powierzchni biologicznie czynnej dla poszczególnych terenów. Pomimo to przewiduje się, że tereny poddane pod zabudowę zostaną bezpowrotnie stracone dla rolnictwa, ale należy zaznaczyć, że już dziś, ze względu na położenie pośród istniejącej zabudowy, posiadały minimalną wartość. Tereny w dolinie Nacyny pozostaną wolne od zabudowy i można spodziewać się, że gleby tam pozostaną w stanie nieprzekształconym. Należy również zwrócić uwagę, że wszystkie tereny były wskazywane do urbanizacji w obowiązujących mpzp. Na skutek ustaleń projektu planu nie zachodzi konieczność pozyskania zgody na zmianę przeznaczenia gruntów rolnych lub leśnych. Nie występują tu gleby klasy III, a w przypadku terenów leśnych ich zmiana nastąpiła już w mpzp z lat wcześniejszych.

5.5 WPŁYW NA ZASOBY NATURALNE

Projekt planu ujawnia udokumentowane złoża i jednocześnie nie wprowadza form zagospodarowania przestrzennego, które kolidowałyby ze złożami węgla kamiennego oraz metanu i uniemożliwiały ich eksploatację w przyszłości.

5.6 WPŁYW NA PRZYRODĘ OŻYWIONĄ

Na terenie nr 1 praktycznie nie wskazuje się nowych terenów urbanizacji. Tereny zabudowy mieszkaniowej i usługowej wskazano w miejscu już istniejącej zabudowy. Na terenie nr 2 możliwość realizacji usług wskazano w miejscu ugorowanych i użytkowanych gruntów ornych, znajduje się tu również wybieg dla koni. Droga klasy dojazdowa została wskazana w miejscu istniejącej utwardzonej drogi gruntowej biegnącej wzdłuż kolei. Na terenie nr 3 wskazuje się tereny kolejowe. Z tym terenem jest problem w ocenie, gdyż w

przeszłości stanowił on w całości tereny zamknięte i istniała tu możliwość realizacji zabudowy o charakterze kolejowym.

Wprowadzenie zabudowy w miejscach które przewiduje plan, a które na dzień dzisiejszy użytkowane są w sposób rolniczy (teren nr 2) lub też nieużytki lub tereny leśne (teren nr 3) spowoduje zmianę w środowisku roślinnym wyrażającą się między innymi w zanikaniu roślinności naturalnej na rzecz gatunków obcych na terenach realizacji zabudowy. Roślinność i zwierzęta związane do tej pory z gruntami rolnymi na terenie 2 oraz terenami nieużytków i leśnymi na terenie nr 3 z tych terenów zostaną wyparte. Na terenach już zurbanizowanych (części terenów 1 i 2, a także zabudowa kolejowa terenów nr 3) wprowadzenie zmiany planu nie spowoduje zmian stanu środowiska przyrodniczego, gdyż takowe występuje tu tylko w ograniczonym stopniu jako zieleń przydomowa, ogrody, trawniki itp. Projekt planu nie wprowadza również żadnych nowych dróg, ani publicznych, ani wewnętrznych. Droga wskazana na terenie nr 2, która prowadzi wzdłuż kolei stanowi obecnie drogę gruntową, utwardzoną, jednak samochody nie mogą się tu obecnie przemieszczać. Lasy i zadrzewienia na terenie nr 3 nie mają większej wartości przyrodniczej. Występujący tu las ma charakter gospodarczy, a dodatkowo otoczony jest terenami kolejowymi stanowiąc enklawę. Reasumując na terenach przewidzianych w planie do urbanizacji nie występują stanowiska roślin chronionych czy cenne siedliska przyrodnicze, a zmiana planu nie przyczyni się do pogorszenia stanu środowiska przyrodniczego. Za pozytywne należy uznać pozostawienie wolnej od zabudowy doliny Nacyny na terenie nr 1.

5.7 WPŁYW NA OBSZARY CHRONIONE NA PODSTAWIE USTAWY Z 16 KWIETNIA 2004

Tereny nr 1 – 3 znajdują się poza terenami objętymi ochroną prawną w ramach ustawy o ochronie przyrody. Nie były one również wskazywane do objęcia ochroną, gdyż brak jest tu cennych elementów przyrodniczych. Jedynie teren nr 2 znajduje się w otulinie Parku Krajobrazowego Cysterskie Kompozycje Krajobrazowe Rud Wielkich, jednak brak jest tu cennych siedlisk przyrodniczych, czy innych form godnych ochrony. Projekt planu zawiera informacje o położeniu w granicach otuliny, ze względu na brak cennych siedlisk oraz charakter terenu (położenie w obrębie terenów już zurbanizowanych) ustalenia planu nie spowodują znaczącego oddziaływania na cel ochrony parku.

5.8 WPŁYW NA KRAJOBRAZ

Zmiana planu polega na uzupełnieniu istniejącego układu urbanistycznego. Przyjęty w miejscowym planie kierunek rozwoju wszystkich trzech analizowanych terenów nie wpłynie znacząco na zmianę ich krajobrazu – tereny będą rozwijały się na kształt dotychczasowy. W zapisach projektu planu znalazły się wskaźniki zagospodarowania i użytkowania terenów oraz zasady kształtowania ładu przestrzennego, które powinny zabezpieczyć właściwe kształtowanie się krajobrazu.

5.9 WPŁYW NA ZABYTKI I OBIEKTY O WARTOŚCIACH KULTUROWYCH

Na analizowanych terenach nie występują zabytki oraz obiekty o wartościach kulturowych wpisane do Rejestru Zabytków Województwa Śląskiego, ani wpisane do

Gminnej Ewidencji Zabytków. W związku z brakiem tych elementów nie było potrzeby wprowadzania ustaleń w tym zakresie.

5.10 WPŁYW NA WARUNKI I JAKOŚĆ ŻYCIA MIESZKAŃCÓW

5.10.1 JAKOŚĆ POWIETRZA ATMOSFERYCZNEGO

Projekt planu nie wprowadza funkcji, które mogłyby wpłynąć na potencjalne pogorszenie jakości powietrza atmosferycznego. O ile zagrożenie ze strony obiektów usługowych lub przemysłowych jest niewielkie, ponieważ muszą one spełnić szereg norm ujętych w prawie ochrony środowiska oraz objęte są bieżącym system monitoringu, kontroli oraz pozwoleń, o tyle poważnym zagrożeniem jest poszerzenie się funkcji mieszkaniowej (tereny MN), która ciągle jest głównym sprawcą zanieczyszczeń w formie tzw. „niskiej emisji”. W celu przeciwdziałania temu negatywnemu zjawisku projekt planu wprowadza nakaz stosowania proekologicznych i wysokosprawnych źródeł energii cieplnej, charakteryzujących się brakiem lub niską emisją substancji do powietrza. Choć zabudowa terenów 1 – 2 ma niewielką powierzchnię, to jednak w szerszej perspektywie (położenie w dzielnicach złożonych głównie z zabudowy mieszkaniowej jednorodzinnej) również ona może przyczynić się do pogarszania stanu jakości powietrza ze względu na niską emisję.

Należy zaznaczyć, że systemy obsługi grzewczej pozostają poza kontrolą służb ochrony środowiska, a rozwiązanie problemu niskiej emisji wymaga podjęcia działań, które wykraczają poza ramy miejscowego planu zagospodarowania przestrzennego.

5.10.2 KLIMAT AKUSTYCZNY

Projekt planu określa na analizowanym terenie normy klimatu akustycznego zgodne z polskim prawem. Dopuszczalne poziomy hałasu powinny odpowiadać wymaganiom rozporządzenia Ministra Środowiska z dnia 14 czerwca 2007 r. w sprawie dopuszczalnych poziomów hałasu w środowisku (Dz. U. Nr 120, poz. 826 ze zm). Prowadzenie działalności na terenach o funkcjach mieszkaniowych, usługowych czy kolejowych (oraz jakichkolwiek innych) nie powinno powodować przekroczenia standardów jakości środowiska, o czym wyraźnie mówi art. 144 ust. 1 ustawy Prawo ochrony środowiska. W dalszej części w ust. 2 tego artykułu jest wyraźny nakaz dotyczący ewentualnego oddziaływania na środowisko i tereny sąsiednie, tj. eksploatacja instalacji powodująca wprowadzanie gazów lub pyłów do powietrza, emisje hałasu oraz wytwarzanie pól elektromagnetycznych nie powinna powodować przekroczenia standardów jakości środowiska, do którego prowadzący instalację ma tytuł prawny.

Projekt planu nie wprowadza obiektów, które mogą mieć potencjalny wpływ na pogorszenie klimatu akustycznego. Nie przewiduje się budowy nowych arterii drogowych, ani dużych terenów produkcyjnych. Projekt planu nie wprowadza żadnych nowych dróg, ani publicznych, ani wewnętrznych, za wyjątkiem jednej nowej drogi klasy KDD na terenie nr 2, w pobliżu linii kolejowej. Klasa tej drogi wskazuje, że nie będzie ona stanowiła potencjalnie dużego emitora hałasu. Zagrożenie związane z ponadnormatywnym hałasem może więc wystąpić tylko ze strony zabudowy mieszkaniowej czy usługowej, a jak wspomniano powyżej ponadnormatywny hałas należy ograniczyć do granic działki. Na rozległych terenach

kolejowych na terenie nr 3 istnieje możliwość wystąpienia przekroczeń norm hałasu, przy czym tereny te stanowią element już istniejący. Właściwie każda zmiana zagospodarowania, która tu nastąpi będzie umożliwiała poprawę stanu istniejącego, gdyż umożliwi realizację nowej zabudowy lub przebudowę starej zgodnie z obowiązującymi obecnie przepisami. W projekcie planu, zgodnie z art. 114 ust. 1 Prawa Ochrony Środowiska wskazano, które z terenów należą do poszczególnych rodzajów terenów o których mowa w art. 113 ust. 2 pkt.

5.10.3 POLA ELEKTROMAGNETYCZNE

Projekt planu nie wprowadza specjalnych obostrzeń co do lokowania anten telefonii komórkowej. Podobnie jak w przypadku emisji zanieczyszczeń i hałasu, wprowadzanie do środowiska pól elektromagnetycznych obostrzone jest szeregiem przepisów oraz systemu kontroli, stojących poza systemem planowania przestrzennego. Należy również dodać, że zgodnie z ustawą z dnia 7 maja 2010 r. o wspieraniu rozwoju usług i sieci telekomunikacyjnych (Dz. U. Nr 106 poz. 675 ze zm.) miejscowy plan zagospodarowania przestrzennego nie może ustanawiać zakazów, a przyjmowane w nim rozwiązania nie mogą uniemożliwiać rozwoju telefonii komórkowej.

W projekcie planu ustalono również nakaz przestrzegania ograniczeń w zagospodarowaniu terenów położonych w strefach technicznych pokazanych na rysunku planu wzdłuż sieci i urządzeń infrastruktury technicznej, zgodnie z obowiązującymi wymogami przepisów odrębnych.

5.10.4 GOSPODARKA ODPADAMI

Ze względu na przyrost zabudowy mieszkaniowej, usługowej oraz możliwość rozbudowy terenów kolejowych niewątpliwie wzrośnie też ilość powstających odpadów, choć nie będzie to przyrost znaczący zważywszy na skalę terenów. Projekt planu nie wprowadza nowych składowisk odpadów, będą one składowane zgodnie z obowiązującymi przepisami na terenach do tego przeznaczonych. Gospodarka odpadami obostrzona jest szeregiem przepisów oraz systemu kontroli, stojących poza systemem planowania przestrzennego. Problem ten regulują zarówno ustawy (ustawa z 14 grudnia 2012 r. o odpadach, ustawa z dnia 13 września 1996 r. o utrzymaniu czystości i porządku w gminach) jak również odpowiednie uchwały Rady Miasta oraz programy gospodarki odpadami. W projekcie planu ustalono, by sposób postępowania z odpadami był zgodny z tymi przepisami.

5.10.5 ZAGROŻENIE POWODZIOWE

Na terenach 2 i 3 nie stwierdzono występowania zagrożeń powodziowych, nie było więc potrzeby wprowadzania ustaleń w tym zakresie. Na terenie nr 1 stwierdzono występowanie obszarów szczególnego zagrożenia powodzią. Zostały one wskazane w tekście i na rysunku planu. Dla obszarów szczególnego zagrożenia powodzią obowiązują przepisy odrębne (prawo wodne), co należało będzie uwzględnić na etapie projektowym, nie mniej jednak nie wskazywano tu nowych terenów do zabudowy, co zminimalizuje zagrożenie powodziowe.

5.10.6 ZAGROŻENIE OSUWISKOWE

Na analizowanych terenach nie stwierdzono występowania zagrożeń ruchami masowymi ziemi, nie było więc potrzeby wprowadzania ustaleń w tym zakresie.

6. PRZEWIDYWANE MOŻLIWOŚCI TRANSGRANICZNEGO ODDZIAŁYWANIA NA ŚRODOWISKO

Projekt planu nie wprowadza funkcji, które mogłyby potencjalnie transgranicznie oddziaływać na środowisko.

7. ROZWIĄZANIA MAJĄCE NA CELU ZAPOBIEGANIE, OGRANICZANIE LUB KOMPENSACJE PRZYRODNICZĄ NEGATYWNYCH ODDZIAŁYWAŃ NA ŚRODOWISKO

W projekcie miejscowego planu zagospodarowania przestrzennego fragmentu miasta Rybnik zaproponowano szereg rozwiązań mających na celu zapobieganie i ograniczanie negatywnych oddziaływań na środowisko. W szczególności zaproponowano:

w zakresie bezprzewodowej łączności dopuszczenie lokalizacji:

- obsługa telekomunikacyjna z istniejącej i projektowanej sieci telekomunikacyjnej;

w zakresie gospodarki wodno-ściekowej:

- nakazuje się odprowadzenie ścieków bytowych do miejskiej kanalizacji sanitarnej, z zastrzeżeniem przepisów ustawy z dnia 13 września 1996 r. o utrzymaniu czystości i porządku w gminach (tekst jednolity Dz. U. z 2016 r. poz. 250 ze zm.);
- nakazuje się odprowadzenie ścieków opadowych i roztopowych do miejskiej kanalizacji deszczowej;
- dopuszcza się do czasu zrealizowania kanalizacji deszczowej odprowadzanie wód opadowych i roztopowych do ziemi i do wód po uprzednim zabezpieczeniu przed przedostawaniem się zanieczyszczonych wód do ziemi i do wód.

w zakresie zaopatrzenia w ciepło – dopuszczenie dostaw z:

- dostawa ciepła w oparciu o indywidualne źródła ciepła,
- dopuszczenie zaopatrzenia w ciepło z istniejącej i projektowanej sieci ciepłowniczej,
- w celu ochrony powietrza atmosferycznego nakaz stosowania proekologicznych i wysokosprawnych źródeł energii cieplnej, charakteryzujących się brakiem lub niską emisją substancji do powietrza,

w zakresie zaopatrzenia w energię elektryczną:

- dostawa energii elektrycznej z istniejącej i projektowanej sieci elektroenergetycznej,

w zakresie zaopatrzenia w gaz:

- dostawa gazu z istniejącej i projektowanej sieci gazowej;

pozostałe:

- W projekcie planu, zgodnie z art. 114 ust. 1 Prawa Ochrony Środowiska wskazano, które z terenów należą do poszczególnych rodzajów terenów o których mowa w art. 113 ust. 2 pkt 1;
- Ustalono szczegółowe zapisy dotyczące zasad kształtowania zabudowy i zagospodarowania terenów;
- Ujawniono udokumentowane złoża kopalin, obszary i tereny górnicze oraz Lokalny Zbiornik Wód Podziemnych;
- Uwzględniono występowanie obszarów szczególnego zagrożenia powodzią;

W projekcie mpzp nie wprowadzono zapisów dotyczących kompensacji przyrodniczej. Zakres kompensacji przyrodniczej może zostać określony, zgodnie z art. 75 ust. 4 i 5 prawa ochrony środowiska w pozwoleniu na budowę lub w decyzji o środowiskowych uwarunkowaniach. Ze względu na charakter planu oraz brak znaczących negatywnych oddziaływań na elementy środowiska w prognozie oddziaływania na środowisko nie proponuje się działań zapobiegawczych lub minimalizujących negatywne oddziaływania.

8. MOŻLIWOŚCI ROZWIĄZAŃ ALTERNATYWNYCH DLA OBSZARU NATURA 2000

Na analizowanych terenach, jak i na całym obszarze miasta Rybnik ani w jego sąsiedztwie nie występują obszary Natura 2000. Projekt planu nie wprowadza funkcji, które mogłyby oddziaływać na cele, przedmiot ochrony i integralność jakiegokolwiek obszaru Natura 2000, więc nie ma potrzeby rozpatrywania rozwiązań alternatywnych.

9. PROPOZYCJE DOTYCZĄCE PRZEWIDYWANYCH METOD ANALIZY SKUTKÓW REALIZACJI POSTANOWIEŃ PROJEKTOWANEGO PLANU ORAZ CZĘSTOTLIWOŚCI JEJ PRZEPROWADZANIA

Na etapie projektu planu nie wprowadzono konkretnych rozwiązań mających na celu analizę skutków realizacji oraz częstotliwości jej przeprowadzania. Zakres planu określony w ustawie z dnia 27 marca 2003 roku o planowaniu i zagospodarowaniu przestrzennym [t.j. Dz. U. z 2017 poz. 1073] oraz w rozporządzeniu Ministra Infrastruktury z dnia 26 sierpnia 2003r. w sprawie wymaganego zakresu projektu miejscowego planu zagospodarowania przestrzennego [Dz. U. Nr 164, poz. 1587] nie przewiduje możliwości określenia monitoringu w miejscowym planie zagospodarowania przestrzennego. Wskazanie takie byłoby niezgodne z przepisami prawa i znacząco wykraczałoby poza ustawowe kompetencje Rady Miasta. Należy jednak zwrócić uwagę, że zgodnie z art. 32 ust. 1 ustawy o planowaniu i zagospodarowaniu przestrzennym w celu oceny aktualności studium i planów miejscowych wójt, burmistrz albo prezydent miasta dokonuje analizy zmian w zagospodarowaniu przestrzennym gminy, ocenia postępy w opracowywaniu planów miejscowych i opracowuje wieloletnie programy ich sporządzania w nawiązaniu do ustaleń studium. W ramach tej analizy również mogą zostać ocenione skutki dla środowiska zachodzące w wyniku realizacji projektowanego dokumentu.

Jednocześnie skutki realizacji postanowień planu będą podlegały bieżącemu monitoringowi odpowiednich służb ochrony środowiska, służb ochrony przyrody, organów

administracji oraz organizacji ekologicznych. Bardzo ważna jest również postawa obywateli, którzy powinni reagować natychmiastową interwencją w przypadku stwierdzenia wystąpienia uciążliwości.

10. STRESZCZENIE W JĘZYKU NIESPECJALISTYCZNYM

Projektem planu objęte są trzy tereny, które nie są ze sobą wzajemnie związane:

- Teren położony w dzielnicy Rybnik-Północ, granicę północno-wschodnią stanowi ul. Wierzbowa, granicę południową ul. J. Kotucza, granica południowo-zachodnia prowadzi ścieżką, która przebiega po zachodniej stronie Nacyny, powierzchnia terenu to ok. 6,19 ha;
- Teren położony w dzielnicy Ligota – Ligocka Kuźnia, granicę wschodnią stanowi ul. Przyjaźni, granicę południową ul. J. Słowackiego, granicę północno-zachodnią stanowi linia kolejowa nr 148 relacji Pszczyna-Rybnik, powierzchnia terenu to ok. 5,27 ha
- Teren położony na styku trzech dzielnic Chwałowice, Radziejów, Zamysłów i Niedobczyce. Granica terenu jest nieregularna, trudna do jednoznacznego opisanie w terenie. Obszar objęty mpzp obejmuje rozległe tereny kolejowe usytuowane mniej więcej pomiędzy ul. Jankowicką na północy, ul. Śląską na południu, ul. Wodzisławską na zachodzie i linią kolejową nr 688 Rybnik Towarowy RTA – Rybnik RBC Powierzchnia tego terenu to ok. 68,04 ha

Zgodnie ze Szczegółową Mapą Geologiczną Polski na analizowanych terenach występują osady lodowcowe (piaski i żwiry), gliny zwałowe oraz osady rzeczne. Na wszystkich terenach powierzchniowa budowa geologiczna została zmieniona na skutek wieloletniego antropogenicznego użytkowania terenu. Na analizowanych terenach nie występują ciekły powierzchniowe, ani zbiorniki wód powierzchniowych, za wyjątkiem terenu nr 1, gdzie przepływa Nacyna. Na terenie nr 1 w profilu hydrogeologicznym występuje piętro wodonośne w utworach czwartorzędowych. W piętrze tym wydzielono użytkowy czwartorzędowy poziom wodonośny 1aQIII związany z doliną Nacyny (teren nr 3). Na terenach nr 2 i 3 nie wydzielono użytkowych poziomów wodonośnych. W podłożu wszystkich terenów występują złoża węgla kamiennego, na terenie nr 2 i 3 występuje obszar i teren górniczy. Teren nr 1 znajduje się w dzielnicy Rybnik-Północ. Od strony ul. Wierzbowej i ul. J. Kotucza znajdują się tereny zabudowy mieszkaniowej, przy ul. J. Kotucza dodatkowo znajduje się budynek usługowy. Granicę południowo-zachodnią stanowi rzeka Nacyna i znajdujący się nad nią (po stronie południowo-zachodniej) chodnik spacerowy. Pomiedzy Nacyną, a zabudową mieszkaniową jednorodzinną znajdują się nieużytki, które miejscami porastają zadrzewienia. Na nieużytkach rosną pospolite gatunki traw, w tym głównie trzcinnik piaskowy, w okresie jesiennym pojawia się roślinność ruderalna. Miejscami trawniki są koszone. Z drzew występuje różnorodny drzewostan od gatunków naturalnych dla dolin rzecznych w postaci wierzb i topoli, po inwazyjną czeremchę amerykańską oraz drzewa owocowe, które rosną tu ze względu na bliskość ogrodów od strony północnej.

Teren nr 2 znajduje się w dzielnicy Ligota – Ligocka Kuźnia. Od strony południowo-zachodniej, a więc ul. J. Słowackiego znajdują się tereny zabudowy mieszkaniowej jednorodzinnej. W części centralnej i wschodniej znajduje się mozaika niewielkich poletek, ciągle pozostających w uprawie, ruderalnych nieużytków oraz wybieg dla koni. Nieużytki

porasta roślinność ruderalna (nawłocie, wrotycz, trzcinnik piaskowy itp.), częsty jest również podrost brzozy i czerwemchy amerykańskiej. Od strony linii kolejowej znajduje się niewielki pas zadrzewień, również o charakterze ruderalnym z topolami, czerwemchami, brzożami, typowy dla terenów przy kolejowych.

Teren nr 3 obejmuje rozległe tereny kolejowe, które cechują się specyficznym charakterem. Znajdują się tu duże powierzchnie torowisk, różnego typu placów mniej lub bardziej utwardzonych, składowisk, dróg dojazdowych służących obsłudze terenu kolejowego. Wszystkie te elementy przeplatane są terenami z roślinnością ruderalną, zadrzewieniami świeżego podrostu brzoż, czerwemchy i topoli osiki w miejscach, które od lat nie były wykorzystywane. W części północno-wschodniej znajduje się jedna większa powierzchnia leśna, która stanowi las o charakterze gospodarczym, mieszany, w jego składzie dominuje dąb czerwony i szypułkowy, różne gatunki klonów, brzozy. Las nie posiada większej wartości przyrodniczej, stanowi enklawę pośród torowisk.

Na wszystkich analizowanych terenach brak jest wartości przyrodniczych takich jak stanowiska roślin chronionych czy siedliska godne ochrony, są to tereny w dużej mierze zurbanizowane i przekształcone. Występujące na terenie 3 niewielkie powierzchnie leśne również nie mają większej wartości przyrodniczej. Na terenie nr 1 znajduje się dolina Nacyny, ale od lat utraciła ona już swój naturalny charakter, nie mniej i tego typu doliny należy chronić przed zabudową. Tereny nr 1 – 3 znajdują się poza terenami objętymi ochroną prawną w ramach ustawy o ochronie przyrody. Nie były one również wskazywane do objęcia ochroną, gdyż brak jest tu cennych elementów przyrodniczych. Jedynie teren nr 2 znajduje się w otulinie Parku Krajobrazowego Cysterskie Kompozycje Krajobrazowe Rud Wielkich, jednak brak jest tu cennych siedlisk przyrodniczych, czy innych form godnych ochrony. Projekt planu zawiera informacje o położeniu w granicach otuliny, ze względu na brak cennych siedlisk oraz charakter terenu (położenie w obrębie terenów już zurbanizowanych) ustalenia planu nie spowodują znaczącego oddziaływania na cel ochrony parku. Na terenach objętych planem nie występują zabytki ujęte w Rejestrze Zabytków Województwa Śląskiego, ani w Gminnej Ewidencji Zabytków.

W wyniku powstania nowych terenów zurbanizowanych może wystąpić wpływ na wody powierzchniowe i podziemne, projekt planu wprowadza jednak odpowiednie zapisy dotyczące odprowadzania ścieków. Gleby oraz rolnicza przestrzeń produkcyjna na terenach objętych zmianami zostaną przekształcone i zdegradowane na skutek urbanizacji. Na terenach planowanych pod zabudowę istniejące środowisko ulegnie całkowitej degradacji i przekształcone w kierunku przydomowych zieleńców i ogrodów na obszarach przestrzeni biologicznie czynnej, brak tu jednak cennych walorów przyrodniczych. Przekształcane będą głównie grunty orne oraz nieużytki, w przypadku terenu nr 3 również fragmenty leśne, zdecydowana część terenów jest już zabudowana oraz znajduje się w obrębie terenów zainwestowanych i zurbanizowanych.

Wzrost stopnia urbanizacji może wpłynąć na jakość powietrza atmosferycznego na skutek niskiej emisji ze strony zabudowy mieszkaniowej jednorodzinnej. Nie przewiduje się znaczącego pogorszenia jakości klimatu akustycznego. Na analizowanych terenach nie

występują tereny zagrożone osuwaniem się mas ziemnych, wskazano natomiast na terenie nr 1 obszary szczególnego zagrożenia powodzią. Znajdują się one w dolinie Nacyny, nie wskazywano tu możliwości zabudowy. Na terenach szczególnego zagrożenia powodzią obowiązują przepisy prawa wodnego.

Projekt planu nie wprowadza funkcji, które mogłyby potencjalnie transgranicznie oddziaływać na środowisko.

W projekcie miejscowego planu zagospodarowania przestrzennego zaproponowano szereg rozwiązań mających na celu zapobieganie i ograniczanie negatywnych oddziaływań na środowisko.

Na etapie oceny projektu planu nie wprowadzono konkretnych rozwiązań mających na celu analizę skutków realizacji oraz częstotliwości jej przeprowadzania, nie ustalono również prac kompensacyjnych, gdyż ustawodawca nie przewiduje wprowadzenia takich rozwiązań w projekcie planu.

Projekt planu nie wprowadza funkcji, które mogłyby wpłynąć na cele, przedmiot ochrony oraz integralność jakiegokolwiek obszaru Natura 2000 w związku z czym nie ma potrzeby wprowadzenia rozwiązań alternatywnych.

11. LITERATURA

Absalon D., Jankowski A.T., Leśniok M., Mapa Hydrograficzna i Sozologiczna Polski w skali 1: 50000, ark. Rybnik, Gugik, Warszawa, 1995 r.;

Absalon D., Leśniok M., Przewodnik przyrodniczy po Rybniku, Infomax-Katowice, Rybnik, 1999 r.;

Bernacik A., Spychała M., Programowanie ochrony środowiska w gminie, Sorus, 2007 r.;

Centralna Baza Danych Geologicznych – strona internetowa PIG, <http://baza.pgi.gov.pl/>;

Chmura A., Mapa hydrogeologiczna Polski w skali 1:50000, ark. Rybnik, PIG, Warszawa 1998 r.;

Dokumentacja hydrogeologiczna określająca warunki hydrogeologiczne w związku z ustanawianiem obszarów ochronnych lokalnego zbiornika wód podziemnych Rybnik dawnego Głównego Zbiornika Wód Podziemnych nr 345 – RYBNIK, PIG, Warszawa, marzec 2015 r.

Gałka M. i in., Mapa Geośrodowiskowa Polski, ark. Rybnik, PIG, Warszawa, 2004 r.;

Informacja o stanie środowiska 2008, WIOŚ Katowice, 2009 r.;

Infogeoskarb – strona internetowa PIG, <http://baza.pgi.gov.pl/>;

Kondracki J., Geografia regionalna Polski. PWN, Warszawa 2001 r.;

Kotliccy G. i S., Mapa Geologiczna Polski w skali 1:200000, ark. Gliwice, WG, Warszawa, 1979 r.;

Kotlicka G., Wagner J., Mapa Hydrogeologiczna Polski w skali 1:200000, ark. Gliwice, WG, Warszawa, 1986 r.;

Lipiński A. „Planowanie przestrzenne a wydobywanie kopalin” w „Aktualne problemy ochrony środowiska 2008” red G. Dobrowolski, Ecausa, 2008 r.;

Matuszkiewicz W. [red], Potencjalna roślinność naturalna Polski – Mapa przeglądowa 1:300000 ark. 11, PAN, Warszawa , 1995 r.;

Opracowanie ekofizjograficzne podstawowe sporządzone na potrzeby projektu studium uwarunkowań i kierunków zagospodarowania przestrzennego miasta Rybnik, Biuro Rozwoju Regionu Spółka z o.o., Katowice, 2014 r.;

Rózkowski A. [red.], 1997: Mapa warunków występowania, użytkowania, zagrożenia i ochrony zwykłych wód podziemnych Górnośląskiego Zagłębia Węglowego i jego obrzeżenia; 1 : 100 000. PIG, Warszawa;

Sarnacka Z., Szczegółowa mapa geologiczna Polski w skali 1:50000, ark. Rybnik, PIG, Warszawa 1959 r.;

Skrzypczyk L. [red], 2003: Mapa wstępnej waloryzacji Głównych Zbiorników Wód Podziemnych 1:800000, PIG, Warszawa;

Studium uwarunkowań i kierunków zagospodarowania przestrzennego miasta Rybnika przyjętego Uchwałą Nr 370/XXIII/2016 Rady Miasta Rybnika z dnia 30 czerwca 2016 r.;

Waloryzacja przyrodnicza miasta Rybnika, Aleko, Katowice, listopad 1997 r.;

12. DOKUMENTACJA FOTOGRAFICZNA



Fot. 1 Teren nr 1, Nacyna, widok w kierunku północno-zachodnim



Fot. 3 Teren nr 1, Nacyna, widok od strony północno-wschodniej



Fot. 2 Teren nr 1, Nacyna, widok w kierunku południowo-wschodnim



Fot. 4 Północno-zachodnia część terenu nr 1



Fot. 5 Północno-zachodnia część terenu nr 1, ul. Wierzbowa



Fot. 6 Północno-wschodnia część terenu nr 1, ul. Wierzbowa



Fot. 7 Północno-wschodnia część terenu nr 1, ul. Kotucza



Fot. 8 Teren nr 2, ul. Przyjaźni, widok na część południowo-wschodnią



Fot. 9 Teren nr 2, widok na część wschodnią z ul. Przylęśni



Fot. 10 Widok na wschodnią część terenu nr 2 z ul. J. Słowackiego



Fot. 11 Teren nr 2, widok w kierunku zachodnim na ul. J. Słowackiego



Fot. 12 Północno-zachodnia część terenu nr 2



Fot. 13 Północna część terenu nr 2



Fot. 15 Północno-wschodnia część terenu nr 2



Fot. 14 Północno-wschodnia część terenu nr 2



Fot. 16 Północna część terenu nr 3, przejazd przez ul. Kolejową



Fot. 17 Zakłady remontowe w północnej części terenu nr 3



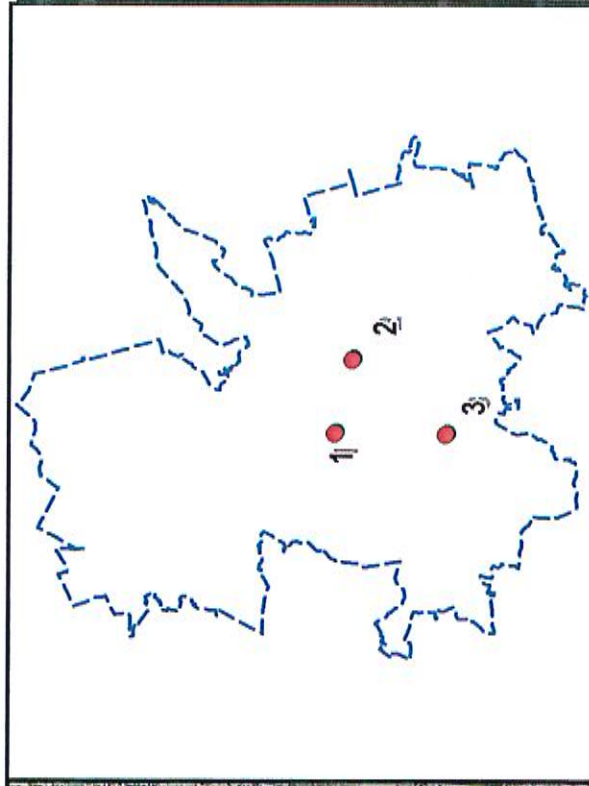
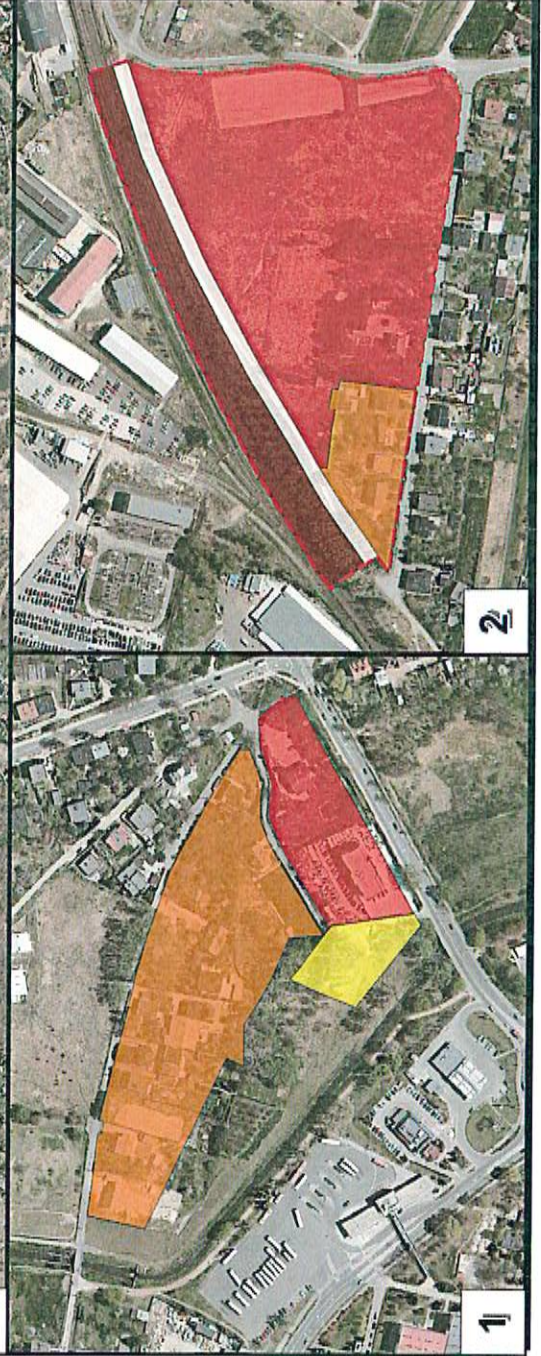
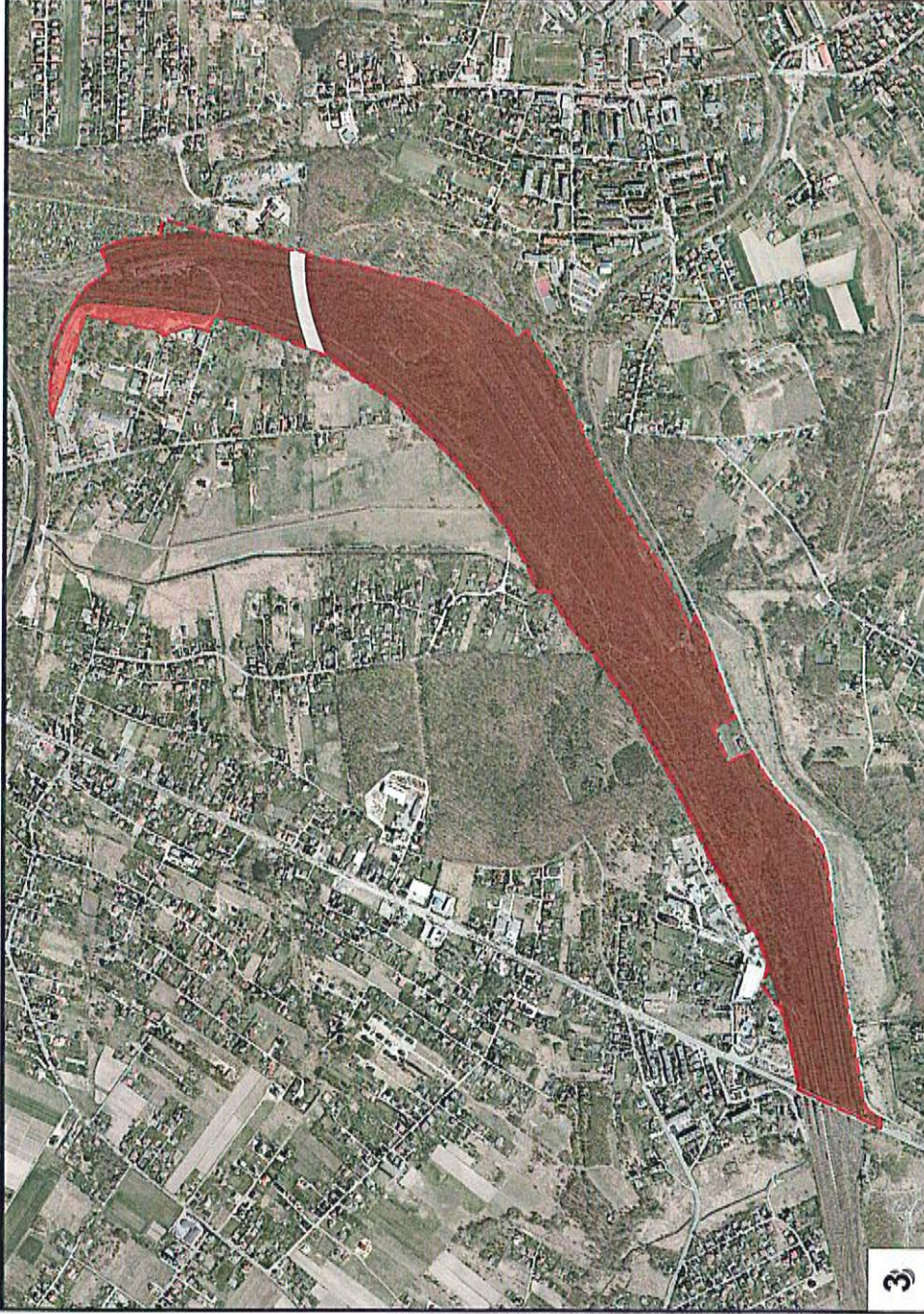
Fot. 19 Centralna część terenu nr 3, widok w kierunku południowym



Fot. 18 Las w części centralnej terenu nr 3



Fot. 20 Centralna część terenu nr 3, widok w kierunku zachodnim



--- Granica miasta Rybnik

--- Granica terenów objętych mpzp

--- Tereny z możliwością urbanizacji:

MN - tereny zabudowy mieszkaniowej **jednorodzinnej**

U - tereny zabudowy **usługowej**

KK - tereny komunikacji **kolejowej**

KK/KDGP - teren komunikacji kolejowej,
dróg publicznych klasy drogi głównej ruchu przyspieszonego

KDD - tereny dróg publicznych **klasy drogi dojazdowej**

KP - teren parkingu **terenowego**

Projekt planu nie wskazuje żadnych nowych dróg wewnętrznych

PROGNOZA ODDZIAŁYWANIA NA ŚRODOWISKO MPZP DLA CZĘŚCI MIASTA RYBNIKA
OBJĘJĄCEJ TRZY OBSZARY W REJONIE ULIC KOTUŁCZA, ŻELAZKIEJ I ŚLĄSKIEJ (MPZP 33)

NAZWA MAPY

WSKAZANIE TERENÓW

Z MOŻLIWOŚCIĄ URBANIZACJI

NR MAPY

2

WRZESIEŃ 2017

SKALA 1:5000
1:17500

GEOLOGIC

44-203 RYBNIK UL. STRZELECKA 78
E-MAIL : GEOLOGIC1@WP.PL