



# Geologic

44-203 Rybnik, Strzelecka 78

Tel: 502773557

email: geologic1@wp.pl

---

## **PROGNOZA ODDZIAŁYWANIA NA ŚRODOWISKO MIEJSCOWEGO PLANU ZAGOSPODAROWANIA PRZESTRZENNEGO DLA CZĘŚCI MIASTA RYBNIKA OBEJMUJĄCEJ OBSZAR W REJONIE ULICY BRACKIEJ (MPZP 37-2)**

**Zlecniodawca:** Urząd Miasta Rybnik  
ul. B. Chrobrego 2  
44-200 Rybnik

**Autor:** Tomasz Miłowski

**Data wykonania:** marzec 2018 r.

## SPIS TREŚCI

1. WPROWADZENIE .....	4
1.1 CEL, ZAKRES PRACY, POWIĄZANIA Z INNYMI DOKUMENTAMI .....	4
1.2 METODY ZASTOSOWANE PRZY SPORZĄDZANIU PROGNOZY .....	5
1.3 CELE OCHRONY ŚRODOWISKA USTANOWIONE NA SZCZEBLU MIĘDZYNARODOWYM, WSPÓLNOTOWYM I KRAJOWYM, ISTOTNE Z PUNKTU WIDZENIA PROJEKTOWANEGO DOKUMENTU, ORAZ SPOSOBY, W JAKICH TE CELE I INNE PROBLEMY ŚRODOWISKA ZOSTAŁY UWZGLĘDNIONE PODCZAS OPRACOWYWANIA DOKUMENTU .....	6
1.4 USTALENIA I GŁÓWNE CELE PROJEKTU MIEJSCOWEGO PLANU ZAGOSPODAROWANIA PRZESTRZENNEGO .....	6
2. CHARAKTERYSTYKA ŚRODOWISKA .....	8
2.1 POŁOŻENIE FIZYCZNO-GEOGRAFICZNE .....	8
2.2 BUDOWA GEOLOGICZNA .....	8
2.3 WODY POWIERZCHNIOWE .....	8
2.4 WODY PODZIEMNE .....	9
2.5 KLIMAT .....	10
2.6 POWIERZCHNIA ZIEMI .....	10
2.6.1 UKSZTAŁTOWANIE TERENU, ZAGROŻENIE OSUWISKOWE .....	10
2.6.2 GLEBY .....	11
2.7 ZASOBY NATURALNE .....	12
2.8 PRZYRODA OŻYWIONA .....	12
2.9 OBSZARY CHRONIONE NA PODSTAWIE USTAWY Z 16 KWIEŚNIA 2004 .....	12
2.10 KRAJOBRAZ .....	12
2.11 ZABYTKI I OBIEKTY O WARTOŚCIACH KULTUROWYCH .....	12
3. OCENA POTENCJALNYCH ZMIAN STANU ŚRODOWISKA PRZY BRAKU REALIZACJI USTALEŃ PLANU	12
4. ISTNIEJĄCE PROBLEMY OCHRONY ŚRODOWISKA ISTOTNE Z PUNKTU WIDZENIA REALIZACJI PROJEKTOWANEGO DOKUMENTU, W SZCZEGÓLNOŚCI DOTYCZĄCE OBSZARÓW PODLEGAJĄCYCH OCHRONIE NA PODSTAWIE USTAWY Z DNIA 16 KWIEŚNIA 2004 R. O OCHRONIE PRZYRODY .....	13
5. SKUTKI DLA ŚRODOWISKA WYNIKAJĄCE Z REALIZACJI USTALEŃ PLANU .....	14
5.1 WPŁYW NA WODY POWIERZCHNIOWE .....	14
5.2 WPŁYW NA WODY PODZIEMNE .....	14
5.3 WPŁYW NA KLIMAT .....	14
5.4 POWIERZCHNIA ZIEMI .....	15
5.5.1 WPŁYW NA UKSZTAŁTOWANIE TERENU .....	15
5.5.2 WPŁYW NA GLEBY .....	15
5.6 WPŁYW NA ZASOBY NATURALNE .....	15
5.7 WPŁYW NA PRZYRODĘ OŻYWIONĄ .....	15
5.8 WPŁYW NA OBSZARY CHRONIONE NA PODSTAWIE USTAWY Z 16 KWIEŚNIA 2004 .....	16

5.9 WPŁYW NA KRAJOBRAZ .....	16
5.10 WPŁYW NA ZABYTKI I OBIEKTY O WARTOŚCIACH KULTUROWYCH.....	16
5.11 WPŁYW NA WARUNKI I JAKOŚĆ ŻYCIA MIESZKAŃCÓW .....	16
5.11.1 JAKOŚĆ POWIETRZA ATMOSFERYCZNEGO .....	16
5.11.2 KLIMAT AKUSTYCZNY .....	17
5.11.3 POLA ELEKTROMAGNETYCZNE .....	18
5.11.4 GOSPODARKA ODPADAMI .....	18
5.11.5 ZAGROŻENIE POWODZIOWE .....	18
5.11.6 ZAGROŻENIE OSUWISKOWE .....	18
6. PRZEWIDYWANE MOŻLIWOŚCI TRANSGRANICZNEGO ODDZIAŁYWANIA NA ŚRODOWISKO .....	19
7. ROZWIĄZANIA MAJĄCE NA CELU ZAPOBIEGANIE, OGRANICZANIE LUB KOMPENSACJE PRZYRODNICZĄ NEGATYWNYCH ODDZIAŁYWAŃ NA ŚRODOWISKO .....	19
8. MOŻLIWOŚCI ROZWIĄZAŃ ALTERNATYWNYCH DLA OBSZARU NATURA 2000 .....	20
9. PROPOZYCJE DOTYCZĄCE PRZEWIDYWANYCH METOD ANALIZY SKUTKÓW REALIZACJI POSTANOWIEŃ PROJEKTOWANEGO PLANU ORAZ CZĘSTOTLIWOŚCI JEJ PRZEPROWADZANIA .....	20
10. STRESZCZENIE W JĘZYKU NIESPECJALISTYCZNYM.....	21
11. LITERATURA .....	24
12. DOKUMENTACJA FOTOGRAFICZNA .....	24

#### Spis rysunków

Rys. 1 Położenie geograficzne analizowanego terenu

Rys. 2 Wskazanie terenów z możliwością urbanizacji

Oświadczenie zgodnie z art. 51 ust. 2 pkt 1 lit. f ustawy z dnia 3 października 2008 r. o udostępnianiu informacji o środowisku i jego ochronie, udziale społeczeństwa w ochronie środowiska oraz o ocenach oddziaływania na środowisko (tj. Dz. U. z 2017 r. poz. 1405 ze zm.).

Oświadczam, że ja, Tomasz Milowski spełniam wymagania o których mowa w art. 74a ust. 2 pkt 1 i 2 ww. ustawy: w 2003 r. ukończyłem studia wyższe z dziedziny geologii oraz w 2011 r. studia podyplomowe z zakresu prawnych problemów górnictwa i ochrony środowiska. W latach 2005 – 2018 wykonałem lub brałem udział w wykonaniu kilkuset prognoz oddziaływania na środowisko, raportów oddziaływania na środowisko oraz innych opracowań dotyczących ochrony środowiska. Jestem świadomy odpowiedzialności karnej za złożenie fałszywego oświadczenia.

## **1. WPROWADZENIE**

### **1.1 CEL, ZAKRES PRACY, POWIĄZANIA Z INNYMI DOKUMENTAMI**

Przedmiotem opracowania jest prognoza oddziaływania na środowisko projektu miejscowego planu zagospodarowania przestrzennego miasta Rybnik dla obszaru położonego w dzielnicy Kłokocin w rejonie ul. Brackiej, ul. Chłodnej i ul. Włóściańskiej. Prognoza została wykonana na zlecenie Urzędu Miasta w Rybniku.

Obowiązek sporządzenia prognozy oddziaływania na środowisko projektu miejscowego planu zagospodarowania przestrzennego wynika z przepisu art. 51 ust 1 ustawy z dnia 3 października 2008 r. o udostępnianiu informacji o środowisku i jego ochronie, udziale społeczeństwa w ochronie środowiska oraz o ocenach oddziaływania na środowisko (t.j. Dz. U. z 2017 r. poz. 1405 ze zm.).

Podstawowym celem prognozy jest wykazanie, jak określone w planie kierunki zagospodarowania przestrzennego gminy wpłyną na środowisko i czy, a jeśli tak to w jakim stopniu spowodują powstanie oddziaływań o charakterze znaczącym. Ze względu na dużą złożoność zjawisk przyrodniczych, ograniczony zakres rozpoznania środowiska oraz ogólny charakter dokumentów planistycznych, ocena potencjalnych przekształceń środowiska wynikających z projektowanego przeznaczenia terenu ma formę prognozy. Prognoza nie jest dokumentem rozstrzygającym o słuszności realizacji zamierzeń inwestycyjnych przewidzianych nowymi ustaleniami planu, a jedynie przedstawia prawdopodobne skutki jakie niesie za sobą realizacja ustaleń planu na poszczególne komponenty środowiska w ich wzajemnym powiązaniu, w szczególności na ekosystemy, krajobraz, a także na ludzi, dobra materialne oraz dobra kultury.

Niniejsza prognoza została sporządzona w oparciu o wymogi wynikające z przepisu art. 51 ust 2 ustawy z dnia 3 października 2008 r. o udostępnianiu informacji o środowisku i jego ochronie, udziale społeczeństwa w ochronie środowiska oraz o ocenach oddziaływania na środowisko (t.j. Dz. U. z 2017 r. poz. 1405 ze zm.).

Zgodnie z wyżej wymienionym artykułem sporządzana prognoza:

a) zawiera

- ustalenia i główne cele projektu miejscowego planu zagospodarowania przestrzennego fragmentu miasta Rybnik oraz jego powiązania z innymi dokumentami,
- informacje o metodach zastosowanych przy sporządzaniu prognozy,
- informacje na temat przewidywanych możliwości transgranicznego oddziaływania na środowisko,
- propozycje dotyczące przewidywanych metod analizy skutków realizacji postanowień projektowanego planu oraz częstotliwości jej przeprowadzania,
- streszczenie sporządzone w języku niespecjalistycznym,

b) określa, analizuje i ocenia

- istniejący stan środowiska,
- potencjalne zmiany stanu środowiska przy braku realizacji postanowień projektowanego dokumentu,



- przewidywane znaczące oddziaływania na środowisko przy realizacji postanowień projektowanego dokumentu,
- istniejące problemy ochrony środowiska istotne z punktu widzenia realizacji projektowanego dokumentu,
- cele ochrony środowiska ustanowione na szczeblu międzynarodowym, wspólnotowym i krajowym istotne z punktu widzenia projektowanego dokumentu oraz sposoby w jakich te cele zostały uwzględnione,

c) przedstawia

- rozwiązania mające na celu zapobieganie, ograniczanie lub kompensację przyrodniczą negatywnych oddziaływań na środowisko,
- możliwości rozwiązań alternatywnych w odniesieniu do obszaru Natura 2000.

Projekt miejscowego planu zagospodarowania przestrzennego fragmentu miasta Rybnik powiązany jest z następującymi dokumentami:

- Plan Zagospodarowania Przestrzennego Województwa Śląskiego z 2016 r. przyjęty uchwałą Sejmiku Województwa Śląskiego Nr V/26/2/2016 z dnia 29 sierpnia 2016 r. (Dz. Urz. Woj. Śl. z dnia 13 września 2016 r., poz. 4619);
- Studium uwarunkowań i kierunków zagospodarowania przestrzennego miasta Rybnika przyjętego Uchwałą Nr 370/XXIII/2016 Rady Miasta Rybnika z dnia 30 czerwca 2016 r.;
- Uchwała Nr 706/XLVI/2014 Rady Miasta Rybnika z dnia 28 maja 2014 r. w sprawie miejscowego planu zagospodarowania przestrzennego miasta Rybnika dla określonych terenów, w obszarze na wschód od ulicy Wodzisławskiej do ulicy Mikołowskiej MPZP 20 - Obowiązujący na analizowanym terenie miejscowy plan zagospodarowania przestrzennego;
- Opracowanie ekofizjograficzne podstawowe sporządzone na potrzeby projektu studium uwarunkowań i kierunków zagospodarowania przestrzennego miasta Rybnik, Biuro Rozwoju Regionu Spółka z o.o., Katowice, 2014 r.;

## **1.2 METODY ZASTOSOWANE PRZY SPORZĄDZANIU PROGNOZY**

W celu sporządzenia prognozy przeprowadzono następujące prace:

- zaznajomiono się z projektem miejscowego planu zagospodarowania przestrzennego, w tym z wnioskami do planu,
- zaznajomiono się z danymi fizjograficznymi oraz innymi dostępnymi opracowaniami sozologicznymi obejmującymi obszar objęty prognozą,
- dokonano oceny projektu MPZP w odniesieniu do obowiązujących aktów prawnych, w tym przepisów gminnych,
- przeprowadzono wizję obszaru objętego prognozą w marcu 2018 r.,

- dokonano analizy czynników potencjalnie mogących przynieść negatywne skutki dla środowiska,

### **1.3 CELE OCHRONY ŚRODOWISKA USTANOWIONE NA SZCZEBLU MIĘDZYNARODOWYM, WSPÓLNOTOWYM I KRAJOWYM, ISTOTNE Z PUNKTU WIDZENIA PROJEKTOWANEGO DOKUMENTU, ORAZ SPOSOBY, W JAKICH TE CELE I INNE PROBLEMY ŚRODOWISKA ZOSTAŁY UWZGLĘDNIONE PODCZAS OPRACOWYWANIA DOKUMENTU**

W projekcie miejscowego planu zagospodarowania przestrzennego miasta Rybnik powinny zostać uwzględnione priorytety w zakresie ochrony środowiska wynikające z dokumentów ustanowionych na szczeblu rządowym, samorządowym, porozumień międzynarodowych oraz projektów dokumentów i dyrektyw Unii Europejskiej.

Poszczególne dyrektywy, międzynarodowe akty prawne zostały wdrożone do polskiego prawodawstwa i tym samym znalazły swoje odzwierciedlenie w projektowanym dokumencie. Projekt analizowanego dokumentu uwzględnia wytyczne i cele ochrony środowiska przyjęte w wyżej wymienionych dyrektywach i konwencjach, poprzez zamieszczenie zapisów dotyczących różnych aspektów środowiska, zwłaszcza w zakresie jego ochrony. Uzyskano w ten sposób wysoką zgodność z dokumentami planistycznymi różnego szczebla, co pozwala wnioskować, że związane z nimi cele będą osiągane również przez ustalenia funkcjonalne wynikające z projektu planu. Zostało utrzymane założenie strategiczne dokumentów wszystkich poziomów, że celem generalnym rozwoju jest rozwój zrównoważony, przez który należy rozumieć zrównoważony udział wszystkich istotnych czynników ekologicznych, gospodarczych i społecznych.

### **1.4 USTALENIA I GŁÓWNE CELE PROJEKTU MIEJSCOWEGO PLANU ZAGOSPODAROWANIA PRZESTRZENNEGO**

Miejscowym planem zagospodarowania przestrzennego objęto obszar położony w mieście Rybnik, w dzielnicy Kłokocin, w rejonie ul. Chłodnej, Brackiej i Włociańskiej. Powierzchnia obszaru objętego planem wynosi ok. 1,1 ha. MPZP opracowywany jest na podstawie uchwały Nr 388/XXIV/2016 z dnia 22 września 2016 r. w sprawie przystąpienia do sporządzenia miejscowego planu zagospodarowania przestrzennego dla części miasta Rybnika obejmującej dziewięć obszarów w rejonie ulic Raciborskiej, Buhła, Górnej, Gliwickiej, Wolnej, Niepodległości, Brackiej, Brzezińskiej i Żorskiej (MPZP 37), przy czym obecnie procedowany jest tylko jeden z terenów. Tak wyznaczony projekt został oznaczony jako mpzp 37-2. Pozostałe tereny będą procedowane osobnym projektem. Celem zmiany planu było umożliwienie przeznaczenia części terenu pod teren sportu i rekreacji, na którym będzie możliwe lokalizowanie dzielnicowego centrum aktywności lokalnej – miejsca, które zakłada prowadzenie działań na rzecz rozwoju społeczności lokalnej. Obecnie obowiązuje tu mpzp z 2014 r., które w części północnej wskazuje podobne przeznaczenie terenu – zabudowę mieszkaniową jednorodzinną. W części południowej wskazuje ten mpzp tereny zieleni łęgowej. Obecnie procedowany projekt planu wskazuje tu tereny usług sportu i rekreacji.

W projekcie miejscowego planu zagospodarowania przestrzennego ustalono następujące przeznaczenia terenów:

- MN – teren zabudowy mieszkaniowej jednorodzinnej,

- US – teren sportu i rekreacji,
- KDD - tereny dróg publicznych klasy drogi dojazdowej.

Projekt planu wskazuje w północnej części tereny zabudowy mieszkaniowej jednorodzinnej zgodnie ze stanem obecnym. Również wszystkie drogi już istnieją na tym terenie – ul. Bracka i ul. Chłodna, wskazano je jako drogi klasy dojazdowa. Nowym elementem zagospodarowania jest natomiast wskazanie południowej części terenu jako usług sportu i rekreacji.

W projekcie planu uwzględniono występowanie lokalnego zbiornika wód podziemnych, nie występują tu inne uwarunkowania środowiska. Na analizowanym terenie nie występują zjawiska powodziowe, ani osuwiskowe, brak jest tu również form ochrony przyrody czy zabytków ujętych w Rejestrze Zabytków Województwa Śląskiego lub Gminnej Ewidencji Zabytków. Nie występują tu również stanowiska archeologiczne. Nie występują tu złoża kopalin, obszary i tereny górnicze. W związku z ustaleniami planu, charakterem zaproponowanych przeznaczeń oraz charakterem terenów, które mają być poddane urbanizacji (brak cennych siedlisk przyrodniczych) nie przewiduje się wystąpienia znaczącego negatywnego oddziaływania na środowisko.

## **2. CHARAKTERYSTYKA ŚRODOWISKA**

### **2.1 POŁOŻENIE FIZYCZNO-GEOGRAFICZNE**

Analizowany obszar położony jest w mieście Rybnik, w dzielnicy Kłokocin, w rejonie ulic: Chłodnej, Brackiej i Włociańskiej. Północną granicę stanowi ul. Włociańska, zachodnią ul. Bracka, południową ul. Chłodna. Granicę wschodnią stanowi staw znajdujący się na wschód od analizowanego terenu oraz wydzielenia ewidencyjne. Powierzchnia obszaru objętego planem wynosi ok. 1,1 ha.

Według podziału na jednostki fizyczno-geograficzne J. Kondrackiego<sup>1</sup> analizowany obszar położony jest w prowincji Wyżyny Polskie (34), podprowincji Wyżyna Śląsko-Krakowska (341), makroregionie Wyżyna Śląska (341.1), w obrębie mezoregionu Płaskowyż Rybnicki (341.15).

### **2.2 BUDOWA GEOLOGICZNA**

Na terenie miasta Rybnika głęboko pod utworami trzeciorzędowymi zalegają węglonośne utwory karbonu, które były i są przedmiotem eksploatacji. Na analizowanym terenie są to iłowce, mułowce, piaskowce i węgiel kamienny warstw pietrkowickich, gruszowskich, jakłowieckich i porębskich **Cn1**. Wiek tych warstw to namur. Na dużej części podłoża miasta występują trzeciorzędowe utwory starszego miocenu tworzone przez iły piaszczyste i margliste, piaski, żwiry i łupki ilaste z gipsem i anhydrytem oraz sole kamienne warstw skawińskich, wielickich i grabowieckich **Nb**, a także iły i piaski z sydereytami, miejscami z węglem brunatnym warstw kędzierzyńskich **Ns**.<sup>2</sup> Bezpośrednio w rejonie gdzie znajduje się analizowany teren występują w podłożu warstwy skawińskie. Na nich zalegają utwory związane głównie ze zlodowaceniem środkowopolskim i północnopolskim. Zgodnie ze Szczegółową Mapą Geologiczną Polski ark. Rybnik<sup>3</sup> na całym analizowanym obszarze zalegają piaski i żwiry wodnolodowcowe deponowane tu w trakcie zlodowacenia środkowopolskiego.

### **2.3 WODY POWIERZCHNIOWE**

Na analizowanym obszarze brak jest wód powierzchniowych płynących, jak i stojących. Jedynym wyjątkiem jest tu niewielki rów, który przepływa wzdłuż ul. Chłodnej, a więc w południowej części obszaru. Na wschód od analizowanego terenu znajduje się staw rybny o powierzchni ok. 0,67 ha. Staw ten stanowi ciąg sześciu mniejszych i większych stawów, które ulokowane są na rowie, który opisano powyżej. Być może w przeszłości cały ten teren stanowił dolinę z łańcuchowymi stawami. W kierunku północno-zachodnim zachowało się jeszcze kilka takich stawów, jednak ze względu na długotrwałą urbanizację nie jest dziś widoczne ich wzajemne powiązanie. Jedynym połączeniem jest opisywany wyżej rów czy ciek bez nazwy. W odległości ok. 300 metrów od granic analizowanego terenu ciek ten uchodzi do Kłokocinki.

Na analizowanym obszarze brak jest cieków, które zostały wydzielone jako jednolite części wód powierzchniowych. Całość obszaru znajduje się natomiast w zlewni JCWP nr

---

<sup>1</sup> Kondracki J., Geografia regionalna Polski. PWN, Warszawa 2001 r.;

<sup>2</sup> Kotlicy G. i S., Mapa geologiczna Polski w skali 1:200000, ark. Gliwice, WG, Warszawa, 1979 r.;

<sup>3</sup> Sarnacka Z., Szczegółowa mapa geologiczna Polski w skali 1:50000, ark. Rybnik, PIG, Warszawa 1959 r.;



PLRW60006115651 Ruda do zb. Rybnik bez Potoków: z Przegędzy i Kamienia. Potok Kłokocinka, jak również i szereg innych cieków w Rybniku, wymieniony jest pod nazwą „Ruda do zb. Rybnik bez Potoków: z Przegędzy i Kamienia”, na co należy zwrócić uwagę, może być to bowiem mylące.

## 2.4 WODY PODZIEMNE

Według Mapy hydrogeologicznej w skali 1:200000 ark. Gliwice<sup>4</sup> analizowany obszar położony jest w Regionie Przedkarpackim XXII, w podregionie Przedkarpacko-Śląskim XXII7. Główny poziom użytkowy stanowią tu utwory czwartorzędowe wykształcone jako piaski i żwiry, zalegające na głębokości do 30 m.

W profilu hydrogeologicznym występuje tu piętro wodonośne w utworach czwartorzędowych związane, poprzez szereg dopływów, w tym przez Kłokocinkę z piętrzem wodonośnym rzeki Rudy. W piętrze tym wydzielono użytkowy czwartorzędowy poziom wodonośny<sup>5</sup> 1aQIII. Choć Ruda jest oddalona od analizowanego obszaru o ok. 4 km, to jednak niemal cały układ hydrograficzny i hydrogeologiczny miasta jest ściśle z nią związany.

**Czwartorzędowe piętro wodonośne** budują piaski i żwiry wypełniające dolinę Rudy i jej dopływów. Poziom wodonośny jest przepływowy, odkryty lub częściowo odkryty, a ruch wody odbywa się w ośrodku porowym. Własności hydrogeologiczne kompleksu żwirowo-piaszczystego są korzystne do gromadzenia i przewodzenia wody. Miąższość warstwy wodonośnej wynosi ok. 10 – 20 m. Mapa Hydrogeologiczna Polski wydziela na analizowanym terenie jednostkę hydrogeologiczną 1aQIII. Poziom ten jest bezpośrednio związany z poziomem wodonośnym Kłokocinki, a pośrednio Rudy. Parametry jednostki przedstawiono w tabelach poniżej.

Tabela 1 Charakterystyka wód podziemnych

Nr terenu/jednostka hydrogeologiczna	Średnia wydajność studni wierconej	Stopień zagrożenia wód	Izolacja	Jakość wód
1/1aQIII	50 - 70	Bardzo wysoki – obecność ognisk zanieczyszczeń na terenach o niskiej odporności poziomu głównego	Brak izolacji	IIb – jakość średnia woda wymaga uzdatnienia

Tabela 2 Główne parametry jednostek hydrogeologicznych

Nr terenu/Symbol jednostki hydrogeologicznej i studni	Piętro wodonośne	Miąższość [m]	Współczynnik filtracji [m/24h]	Przewodność warstwy wodonośnej [m <sup>2</sup> /24h]	Moduł zasobów odnawialnych [m <sup>3</sup> /24h/km <sup>2</sup> ]	Moduł zasobów dyspozycyjnych [m <sup>3</sup> /24h/km <sup>2</sup> ]
1/1aQIII	Q	24,3	45,9	676	265	212

Według Mapy wstępnej waloryzacji głównych zbiorników wód podziemnych (Skrzypczak [red], 2003), materiałów Państwowej Służby Hydrogeologicznej oraz Rozporządzenia Rady Ministrów z dnia 27 czerwca 2006 r. w sprawie przebiegu granic

<sup>4</sup> Kotlicka G., Wagner J., Mapa Hydrogeologiczna Polski w skali 1:200000, ark. Gliwice, WG, Warszawa, 1986 r.;

<sup>5</sup> Chmura A., Mapa hydrogeologiczna Polski w skali 1:50000, ark. Rybnik, PIG, Warszawa 1998 r.;

obszarów dorzeczy i regionów wodnych (Dz. U. 2006 nr 126 poz. 878) cały analizowany teren znajduje się w granicach Lokalnego Zbiornika Wód Podziemnych nr 345 Zbiornik Rybnik. Zbiornik ten dawniej nazywany był zbiornikiem głównym, obecnie, po przeprowadzeniu dokumentacji został zakwalifikowany jako zbiornik lokalny. Cały teren znajduje się również w granicach proponowanej strefy ochronnej tego zbiornika.<sup>6</sup>

Według podziału Polski na jednolite części wód podziemnych wszystkie tereny znajdują się w JCWPd nr 144.

#### Ujęcia wód powierzchniowych i podziemnych

Na analizowanym obszarze nie znajdują się ujęcia wód powierzchniowych lub podziemnych ani ich strefy ochronne.

### **2.5 KLIMAT**

Analizowany obszar leży we wschodniej części dzielnicy klimatycznej podsudeckiej – XVIII. Średnia roczna temperatura powietrza wynosi ok. 8,1°C przy średniej dla stycznia – 2,2°C i średniej dla lipca 18,5°C. Okres występowania średniej dobowej temperatury powietrza poniżej 0°C – około 65 dni; dla średniej dobowej powyżej 15°C – ponad 100 dni.

Średnia roczna suma opadów atmosferycznych w roku przeciętnym wynosi ok. 744 mm (z wielolecia 1961- 86). W roku wilgotnym z tego samego wielolecia zanotowano 1044 mm. Średnia liczba dni w roku z opadem powyżej 0,1 mm wynosi 150 - 160 dni. Średnia liczba dni z opadem śnieżnym 40 - 45 dni; średni czas zalegania szaty śnieżnej – około 65 dni. Okres wegetacyjny trwa ok. 220 dni.

### **2.6 POWIERZCHNIA ZIEMI**

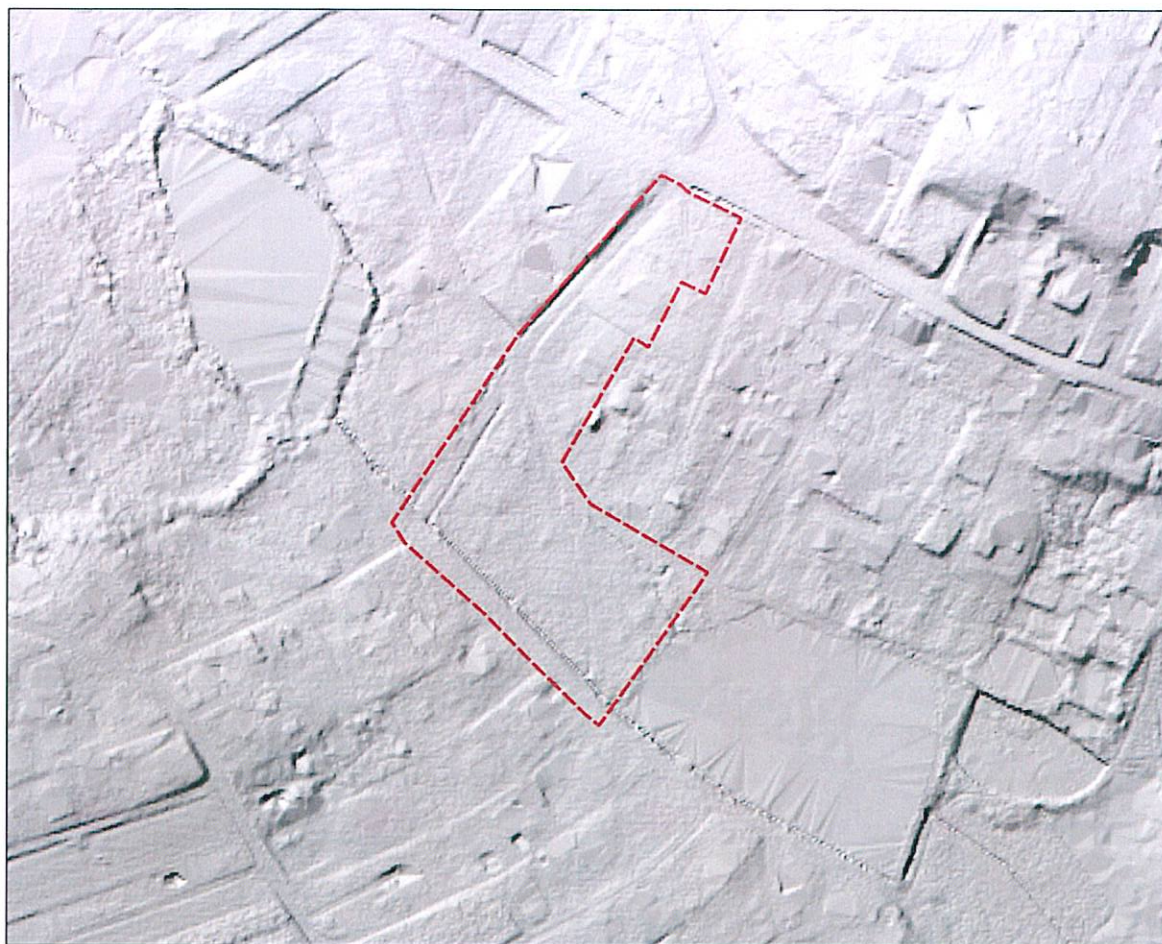
#### **2.6.1 UKSZTAŁTOWANIE TERENU, ZAGROŻENIE OSUWISKOWE, OSIADANIA TERENU NA SKUTEK EKSPLOATACJI GÓRNICZEJ**

##### Ukształtowanie terenu

Analizowany teren położony jest na skłonie doliny lokalnego ciek bez nazwy, który z kolei uchodzi do Kłokocinki. Rzędne terenu w rejonie ul. Włóściańskiej wynoszą ok. 259 m n.p.m., w południowej części terenu, w rejonie ul. Chłodnej wynoszą ok. 250 m n.p.m. Ul. Bracka opada dość stromo w kierunku południowo-zachodnim do lokalnego wypłaszczenia, które rozpościera się w części południowej. Prawdopodobnie dawniej znajdował się tu staw lub ciąg stawów, jednak obecnie jest on już od wielu lat zasypany, stąd też teren ten jest płaski.

---

<sup>6</sup> Dokumentacja hydrogeologiczna określająca warunki hydrogeologiczne w związku z ustanawianiem obszarów ochronnych lokalnego zbiornika wód podziemnych Rybnik dawnego Głównego Zbiornika Wód Podziemnych nr 345 – RYBNIK, PIG, Warszawa, marzec 2015 r.



Rysunek 1 Ukształtowanie analizowanego terenu na podstawie Numerycznego Model Terenu.

#### Zagrożenie osuwiskowe

Z bazy danych SOPO oraz ze studium uwarunkowań i kierunków zagospodarowania przestrzennego miasta Rybnik wynika, że na analizowanym obszarze nie występują osuwiska ani tereny zagrożone ruchami masowymi ziemi.

#### Osiadania terenu na skutek eksploatacji górniczej

Analizowany obszar położony jest poza granicami złóż, obszarów i terenów górniczych. Zgodnie z informacjami zamieszczonymi w „Opracowaniu ekofizjograficznym dla miasta Rybnik”<sup>7</sup> z 2014 r. na analizowanym obszarze nie występują.

### **2.6.2 GLEBY I ROLNICZA PRZESTRZEŃ PRODUKCYJNA**

W północnej części terenu wzdłuż ul. Brackiej nie występują gleby użytkowane rolniczo, są to tereny o charakterze zurbanizowanym. W części południowej występują gleby w typie mad zaliczone do użytków zielonych średnich. Według mapy ewidencyjnej występują tu gleby wydzielone jako pastwiska klasy V. Obecnie teren ten nie jest wykorzystywany rolniczo, choć może być okresowo wykaszany.

<sup>7</sup> Opracowanie ekofizjograficzne podstawowe sporządzone na potrzeby projektu studium uwarunkowań i kierunków zagospodarowania przestrzennego miasta Rybnik, Biuro Rozwoju Regionu Spółka z o.o., Katowice, 2014 r.;



## **2.7 ZASOBY NATURALNE**

Na analizowanym terenie nie występują złoża kopalin, nie wydzielono tu również obszarów i terenów górniczych.

## **2.8 PRZYRODA OŻYWIONA**

Północno-wschodnia część analizowanego terenu jest zabudowana, znajdują się tu budynki jednorodzinne wraz z przydomowymi ogrodami. Część południową analizowanego terenu stanowi plac porośnięty trawą. W jego części południowo-wschodniej urządzona została siłownia plenerowa z urządzenia do uprawiania ćwiczeń. Od strony ul. Chłodnej rosną tu trzy olchy czarne oraz ostatnio nasadzone wierzby mandżurskie z charakterystycznie poskręcanymi pędami. Po stronie wschodniej analizowanego obszaru znajduje się staw, na którym brak jest jednak przybrzeżnych szuwarów czy zadrzewień.

Na analizowanym obszarze brak jest interesujących wartości przyrodniczych, szczególnie wartościowych siedlisk czy stanowisk gatunków chronionych.

## **2.9 OBSZARY CHRONIONE NA PODSTAWIE USTAWY Z 16 KWIETNIA 2004**

Na analizowanym obszarze nie występują formy ochrony przyrody, nie był on również proponowany do objęcia ochroną. Brak jest tu cennych pod względem przyrodniczym siedlisk, które wymagałyby ochrony.

## **2.10 KRAJOBRAZ**

Na analizowanym obszarze występuje krajobraz podmiejskich dzielnic z zabudową mieszkaniową jednorodzinną. Niezabudowany plac w części południowej ma charakter powierzchni o charakterze sportowo-rekreacyjnym, które często pojawiają się na terenach mieszkaniowych (np. boiska). Miejscami, w rejonie ul. Chłodnej, gdzie zlokalizowano siłownię plenerową krajobraz terenu przybiera formę krajobrazu terenów zieleni parkowej. Bezpośrednio na analizowanym terenie brak jest wartościowych elementów krajobrazu. Na wschód od niego znajduje się staw, który niewątpliwie stanowi ciekawe otwarcie krajobrazowe na rozciągające się dalej w kierunku wschodnim tereny rolne w dolinie Kłokocinki.

## **2.11 ZABYTKI I OBIEKTY O WARTOŚCIACH KULTUROWYCH**

Na obszarze objętym planem nie występują zabytki ujęte w Rejestrze Zabytków Województwa Śląskiego, ani w Gminnej Ewidencji Zabytków, brak jest tu również stanowisk archeologicznych.

## **3. OCENA POTENCJALNYCH ZMIAN STANU ŚRODOWISKA PRZY BRAKU REALIZACJI USTALEŃ PLANU**

Na analizowanym obszarze obowiązuje miejscowy plan zagospodarowania przestrzennego z 2014 roku (patrz rozdział 1.4), w którym to planie ustalono możliwość zurbanizowania północnej części tego obszaru, z tym, że zabudowa mieszkaniowa już tu istnieje. W części południowej ustalono tereny zieleni łęgowej. W przypadku braku realizacji ustaleń projektu planu tereny położony w południowej części nie uległyby przekształceniu, pozostałyby w stanie obecnym.



**4. ISTNIEJĄCE PROBLEMY OCHRONY ŚRODOWISKA ISTOTNE Z PUNKTU WIDZENIA REALIZACJI PROJEKTOWANEGO DOKUMENTU, W SZCZEGÓLNOŚCI DOTYCZĄCE OBSZARÓW PODLEGAJĄCYCH OCHRONIE NA PODSTAWIE USTAWY Z DNIA 16 KWIETNIA 2004 R. O OCHRONIE PRZYRODY**

Na analizowanym obszarze nie stwierdza się występowania szczególnych problemów ochrony środowiska. Nie występują tu formy ochrony przyrody, nie było również propozycji objęcia tego obszaru ochroną. Nie stwierdzono tu występowania jakichkolwiek zagrożeń dla środowiska jak np. dzikie wysypiska śmieci czy innego rodzaju przekroczenia norm.

## **5. SKUTKI DLA ŚRODOWISKA WYNIKAJĄCE Z REALIZACJI USTALEŃ PLANU**

### **5.1 WPŁYW NA WODY POWIERZCHNIOWE**

Projekt planu nie wprowadza nowych terenów i sposobów zagospodarowania, które w sposób znaczący mogłyby pogorszyć jakość wód powierzchniowych, a w szczególności takich, które kolidowałyby z istniejącymi stawami czy ciekami, w sposób który powodowałby ich likwidację. Niewątpliwie powstanie nowej zabudowy mieszkaniowej i usług sportu wpłynie na zwiększenie ilości odprowadzanych ścieków, jednak jest to problem marginalny, biorąc pod uwagę fakt niemal całkowitego skanalizowania miasta Rybnik oraz niewielkie powierzchnie terenów przeznaczone do urbanizacji. W celu przeciwdziałania zanieczyszczeniom projekt planu przewiduje:

- nakazuje się odprowadzenie ścieków bytowych do miejskiej kanalizacji sanitarnej, z zastrzeżeniem przepisów ustawy z dnia 13 września 1996 r. o utrzymaniu czystości i porządku w gminach (tekst jednolity Dz. U. z 2017 r. poz. 1289 ze zm.);
- nakazuje się odprowadzenie ścieków opadowych i roztopowych do miejskiej kanalizacji deszczowej, wprowadzającej wyżej wymienione ścieki do ziemi lub do wód powierzchniowych, z zastrzeżeniem pkt poniżej;
- dopuszcza się do czasu zrealizowania kanalizacji deszczowej odprowadzania wód opadowych i roztopowych do ziemi i do wód po uprzednim zabezpieczeniu przed przedostawaniem się zanieczyszczonych wód do ziemi i do wód.

W związku z ustaleniami projektu planu nie przewiduje się zagrożenia dla wód powierzchniowych.

### **5.2 WPŁYW NA WODY PODZIEMNE**

Na analizowanym obszarze występują użytkowe poziomy wodonośne w utworach czwartorzędowych. W związku z ustaleniami projektu planu nie przewiduje się szczególnego zagrożenia wód podziemnych. Powstanie nowej zabudowy z niedostatecznie rozwiązany systemem odprowadzania ścieków może wpłynąć na stan wód podziemnych. Dla ochrony wód podziemnych ważne będą więc ustalenia przedstawione w zakresie gospodarki ściekowej w rozdziale 5.1. Dla ochrony wód podziemnych kluczowe znaczenie mają działania, które wykraczają poza ramy planowania przestrzennego, takie jak egzekwowanie przez gminę podłączeń do sieci kanalizacyjnej oraz właściwe zaprojektowanie inwestycji z uwzględnieniem wszelkich potrzebnych zabezpieczeń.

### **5.3 WPŁYW NA KLIMAT**

W szerszej skali realizacja ustaleń planu nie będzie miała wpływu na klimat. Natomiast na pewno zmianie ulegnie mikroklimat terenów na których będzie powstawała nowa zabudowa usług sportu i rekreacji. Zabudowanie terenów wpłynie na zwiększenie szorstkości powierzchni ziemi, a co za tym idzie na zmniejszenie warunków przewietrzania. Zagrożeniem może być problem niskiej emisji na terenach gdzie proponuje się zabudowę mieszkaniową jednorodzinną – tego typu tereny jednak tu nie powstaną, stanowią one

element już istniejący. Zabudowa usług sportu i rekreacji zwykle nie powoduje negatywnych emisji.

## **5.4 POWIERZCHNIA ZIEMI**

### **5.4.1 WPŁYW NA UKSZTAŁTOWANIE TERENU**

Projekt planu zakłada nieznaczne poszerzenie funkcji usług sportu i rekreacji. Realizacja tych funkcji wpłynie nieznacznie na przekształcenie powierzchni terenu. Nie należy jednak spodziewać się znaczących przekształceń, projekt planu nie przewiduje bowiem wielkoskalowych przedsięwzięć, takich jak drogi, składowiska odpadów, eksploatacja kopalni czy inne obiekty, których budowa związana jest z przemieszczaniem znaczącej ilości mas ziemnych. Zmiany powierzchni ziemi należy uznać za nieuniknione, towarzyszące wprowadzeniu każdego typu inwestycji, tym bardziej, że większość terenów jest już zabudowana.

### **5.4.2 WPŁYW NA GLEBY**

Przy powstaniu planowanej zabudowy istniejące tu gleby ulegną w większości zniszczeniu (zajętość terenu). Dotyczyło to będzie tych fragmentów, gdzie planowana jest realizacja zabudowy usług sportu i rekreacji. Projekt planu przewiduje pozostawienie minimalnej powierzchni biologicznie czynnej dla poszczególnych terenów. Pomimo to przewiduje się, że na terenach poddanych pod zabudowę gleby zostaną stracone dla rolnictwa i przekształcone na gleby antropogeniczne. Zmiany te będą dotyczyły niewielkiego terenu, gdzie wydzielono pastwisko klasy V, nie jest ono obecnie wykorzystywane w sposób rolny. Na skutek ustaleń projektu planu nie zachodzi konieczność pozyskania zgody na zmianę przeznaczenia gruntów rolnych lub leśnych, gdyż do urbanizacji nie wskazuje się gruntów leśnych, a gleby klas I – III nie występują na analizowanym obszarze.

## **5.5 WPŁYW NA ZASOBY NATURALNE**

Na analizowanym terenie nie występują udokumentowane złoża kopalin, obszary i tereny górnicze, nie przewiduje się zagrożenia tego komponentu środowiska.

## **5.6 WPŁYW NA PRZYRODĘ OŻYWIONĄ**

Wprowadzenie zabudowy usług sportu i rekreacji w miejscach które przewiduje plan, a które na dzień dzisiejszy stanowią odłogowany plac, spowoduje zmianę w środowisku roślinnym wyrażającą się między innymi w zanikaniu roślinności naturalnej na rzecz gatunków obcych na terenach realizacji zabudowy. Roślinność i zwierzęta związane do tej pory z nieużytkami zostaną z tych terenów wyparte. Na terenach już zurbanizowanych (tereny mieszkaniowe wzdłuż ul. Brackiej) wprowadzenie ustaleń planu nie spowoduje zmian stanu środowiska przyrodniczego, gdyż takowe występuje tu tylko w ograniczonym stopniu jako zieleń przydomowa, ogrody, trawniki itp. Teren usług sportu i rekreacji ma umożliwić lokalizowanie dzielnicowego centrum aktywności lokalnej – miejsca, które zakłada prowadzenie działań na rzecz rozwoju społeczności lokalnej. Będzie to teren mający pełnić funkcję rekreacyjną dla okolicznych mieszkańców.

Reasumując na terenach przewidzianych w planie do urbanizacji nie występują stanowiska roślin chronionych czy cenne siedliska przyrodnicze, a zmiana planu nie przyczyni się do pogorszenia stanu środowiska przyrodniczego.

## **5.7 WPŁYW NA OBSZARY CHRONIONE NA PODSTAWIE USTAWY Z 16 KWIETNIA 2004**

Analizowany obszar znajduje się poza terenami objętymi ochroną prawną w ramach ustawy o ochronie przyrody. Nie wskazywano też tego obszaru do objęcia ochroną. Nie przewiduje się zagrożenia dla tego komponentu środowiska.

## **5.8 WPŁYW NA KRAJOBRAZ**

Na skutek realizacji ustaleń planu zmieni się krajobraz południowej części analizowanego obszaru, będzie on w większym stopniu nawiązywał do terenów zurbanizowanych dzielnic. W części północnej krajobraz nie zmieni się. W zapisach projektu planu znalazły się wskaźniki zagospodarowania i użytkowania terenów oraz zasady kształtowania ładu przestrzennego, które powinny zabezpieczyć właściwe kształtowanie się krajobrazu, niewątpliwie natomiast w przypadku krajobrazu niezwykle istotne są niuanse, których plan nie rozstrzyga, a więc np. utrzymanie porządku na posesji. Niewątpliwie jednak krajobraz południowej części analizowanego obszaru ulegnie zmianie w kierunku krajobrazu podmiejskich dzielnic z zabudową mieszkaniową jednorodzinną, podobnego do krajobrazu terenów bardziej zurbanizowanych dzielnicy Kłokocin.

## **5.9 WPŁYW NA ZABYTKI I OBIEKTY O WARTOŚCIACH KULTUROWYCH**

Na obszarze objętym planem nie występują zabytki ujęte w Rejestrze Zabytków Województwa Śląskiego, ani w Gminnej Ewidencji Zabytków, brak jest tu również stanowisk archeologicznych.

## **5.10 WPŁYW NA WARUNKI I JAKOŚĆ ŻYCIA MIESZKAŃCÓW**

### **5.10.1 JAKOŚĆ POWIETRZA ATMOSFERYCZNEGO**

Projekt planu nie wprowadza funkcji, które w sposób znaczący mogłyby wpłynąć na potencjalne pogorszenie jakości powietrza atmosferycznego. Zagrożeniem może być problem niskiej emisji na terenach gdzie proponuje się zabudowę mieszkaniową jednorodzinną – tego typu tereny jednak tu nie powstaną, stanowią one element już istniejący. Zabudowa usług sportu i rekreacji zwykle nie powoduje negatywnych emisji.

Należy zaznaczyć, że systemy obsługi grzewczej pozostają poza kontrolą służb ochrony środowiska, a rozwiązanie problemu niskiej emisji wymaga podjęcia działań, które wykraczają poza ramy miejscowego planu zagospodarowania. Od 1 września 2017 r. na terenie województwa śląskiego obowiązuje tzw. uchwała antysmogowa<sup>8</sup>, dzięki której również i w gospodarstwach domowych nastąpi ograniczenie możliwości lokalizowania źródeł ciepła wykorzystujących najgorsze jakościowo paliwa. Można mieć nadzieję, że na skutek tej uchwały sytuacja będzie stopniowo poprawiała się.

---

<sup>8</sup> Uchwała nr V/36/1/2017 Sejmiku Województwa Śląskiego z dnia 7 kwietnia 2017 r. w sprawie wprowadzenia na obszarze województwa śląskiego ograniczeń w zakresie eksploatacji instalacji, w których następuje spalanie paliw



Projekt planu nie przewiduje realizacji dróg o wysokich klasach, które mogłyby wpływać na zanieczyszczenie powietrza. Należy podkreślić, że bez względu na formę powstawania zanieczyszczeń, to na przedsiębiorcach lub inwestorach spoczywać będzie, zgodnie z obowiązującymi przepisami, obowiązek ograniczenia tego negatywnego oddziaływania. Dokładny wpływ przedsięwzięcia na środowisko winien zostać zbadany i opisany w raporcie oddziaływania na środowisko. W razie wykazania przekroczeń wymagane będzie wprowadzenie działań minimalizujących i zapobiegawczych. Nie mniej charakter proponowanych usług – usługi sportu i rekreacji – pozwala przewidywać, że nie wystąpią tu negatywne oddziaływania.

#### **5.10.2 KLIMAT AKUSTYCZNY**

Dopuszczalne poziomy hałasu powinny odpowiadać wymaganiom rozporządzenia Ministra Środowiska z dnia 14 czerwca 2007 r. w sprawie dopuszczalnych poziomów hałasu w środowisku (t.j. Dz. U. z 2014 r. poz. 112). Prowadzenie działalności na jakichkolwiek terenach (czy to produkcyjnych, czy usługowych, czy też zabudowy mieszkaniowej jednorodzinnej) nie powinno powodować przekroczenia standardów jakości środowiska, o czym wyraźnie mówi art. 144 ust. 1 ustawy Prawo ochrony środowiska. W ust. 2 ww. artykułu pojawia się nakaz dotyczący ewentualnego oddziaływania na środowisko i tereny sąsiednie, tj. eksploatacja instalacji powodująca wprowadzanie gazów lub pyłów do powietrza, emisje hałasu oraz wytwarzanie pól elektromagnetycznych nie powinna powodować przekroczenia standardów jakości środowiska poza terenem, do którego prowadzący instalację ma tytuł prawny.

Na analizowanym terenie projekt planu nie wprowadza obiektów, które mogą mieć znaczący potencjalny wpływ na pogorszenie klimatu akustycznego, jak np. rozległe tereny przemysłowe w pobliżu obszarów chronionych akustycznie. Jednak nie ulega wątpliwości, że wprowadzenie urbanizacji na nieużytkowanych dotychczas terenach może spowodować pogorszenie jakości klimatu akustycznego, choć nie będzie to oddziaływanie o charakterze znaczącym.

Po wprowadzeniu zabudowy usług sportu i rekreacji poszczególne tereny „wypełnią” się odgłosami takimi jak np. rozmowy czy śmiech ludzi, muzyka, czy inne dźwięki wydawane w związku z prowadzonymi tu działaniami. Wszystkie te elementy spowodują, że jakość klimatu akustycznego może ulec pogorszeniu. Projekt planu nie wprowadza nowych dróg wysokich klas technicznych, które mogłyby powodować znaczące przekroczenie norm akustycznych.

Należy jednocześnie podkreślić, że zgodnie z obowiązującym prawem jakość klimatu akustycznego, za wyjątkiem dróg, nie może przekroczyć ustalonych standardów, w związku z czym w razie wystąpienia jakichkolwiek przekroczeń właściciel terenu będzie zobowiązany do ograniczenia uciążliwości. W projekcie planu, zgodnie z art. 114 ust. 1 Prawa ochrony środowiska wskazano, które z terenów należą do poszczególnych rodzajów terenów, o których mowa w art. 113 ust. 2 pkt 1.

W przypadku wystąpienia negatywnych oddziaływań inwestor będzie musiał każdorazowo wprowadzić odpowiednie zabezpieczenia. Wśród nich wyróżnia się m.in. prowadzenie prac wyłącznie w określonych godzinach (np. poza godzinami nocnymi), zastosowanie ekranów akustycznych, prowadzenie prac w pomieszczeniach, czy odpowiednia lokalizacja emitorów hałasu. W kontekście zanieczyszczeń powietrza do rodzajów zabezpieczeń zaliczyć można np.: montaż właściwych, zgodnych z obowiązującymi normami urządzeń, montaż odciągów spalin oraz odpowiednią lokalizację emitorów. W związku z charakterem poszczególnych terenów oraz z ewentualną możliwością wprowadzenia zabezpieczeń, nie przewiduje się wystąpienia znaczących negatywnych oddziaływań na analizowanych obszarach. Zwykle jednak obiekty usług sportu i rekreacji nie powodują negatywnych oddziaływań.

#### **5.10.3 POLA ELEKTROMAGNETYCZNE**

Projekt planu nie wprowadza specjalnych obostrzeń co do lokowania anten telefonii komórkowej. Podobnie jak w przypadku emisji zanieczyszczeń i hałasu, wprowadzanie do środowiska pól elektromagnetycznych obostrzone jest szeregiem przepisów oraz systemu kontroli, stojących poza systemem planowania przestrzennego. Należy również dodać, że zgodnie z ustawą z dnia 7 maja 2010 r. o wspieraniu rozwoju usług i sieci telekomunikacyjnych (Dz. U. Nr 106 poz. 675 ze zm.) miejscowy plan zagospodarowania przestrzennego nie może ustanawiać zakazów, a przyjmowane w nim rozwiązania nie mogą uniemożliwiać rozwoju telefonii komórkowej.

#### **5.10.4 GOSPODARKA ODPADAMI**

Ze względu na przyrost zabudowy mieszkaniowej i usługowej niewątpliwie wzrośnie też ilość powstających odpadów, choć nie będzie to przyrost znaczący zważywszy na skalę terenów. Projekt planu nie wprowadza nowych składowisk odpadów, będą one składowane zgodnie z obowiązującymi przepisami na terenach do tego przeznaczonych. Gospodarka odpadami obostrzona jest szeregiem przepisów oraz systemu kontroli, stojących poza systemem planowania przestrzennego. Problem ten regulują zarówno ustawy (ustawa z 14 grudnia 2012 r. o odpadach, ustawa z dnia 13 września 1996 r. o utrzymaniu czystości i porządku w gminach) jak również odpowiednie uchwały Rady Miasta oraz programy gospodarki odpadami. W projekcie planu ustalono, by sposób postępowania z odpadami był zgodny z tymi przepisami.

#### **5.10.5 ZAGROŻENIE POWODZIOWE**

Na analizowanym obszarze nie stwierdzono występowanie obszarów narażonych na niebezpieczeństwo powodzi, nie zaistniała więc potrzeba wprowadzania zapisów dotyczących tego typu zjawisk.

#### **5.10.6 ZAGROŻENIE OSUWISKOWE**

Na analizowanym obszarze nie stwierdzono występowania zagrożeń ruchami masowymi ziemi, nie zaistniała więc potrzeba wprowadzania zapisów dotyczących tego typu zjawisk.

## **6. PRZEWIDYWANE MOŻLIWOŚCI TRANSGRANICZNEGO ODDZIAŁYWANIA NA ŚRODOWISKO**

Projekt planu ze względu na swoją skalę, wprowadzone funkcje oraz odległość od granic Rzeczypospolitej Polskiej, nie będzie potencjalnie transgranicznie oddziaływać na środowisko.

## **7. ROZWIĄZANIA MAJĄCE NA CELU ZAPOBIEGANIE, OGRANICZANIE LUB KOMPENSACJE PRZYRODNICZĄ NEGATYWNYCH ODDZIAŁYWAŃ NA ŚRODOWISKO**

W projekcie miejscowego planu zagospodarowania przestrzennego fragmentu miasta Rybnik zaproponowano szereg rozwiązań mających na celu zapobieganie i ograniczanie negatywnych oddziaływań na środowisko. W szczególności zaproponowano:

w zakresie bezprzewodowej łączności dopuszczenie lokalizacji:

- obsługa telekomunikacyjna z istniejącej i projektowanej sieci telekomunikacyjnej;

w zakresie gospodarki wodno-ściekowej:

- nakazuje się odprowadzenie ścieków bytowych do miejskiej kanalizacji sanitarnej, z zastrzeżeniem przepisów ustawy z dnia 13 września 1996 r. o utrzymaniu czystości i porządku w gminach (tekst jednolity Dz. U. z 2017 r. poz. 1289 ze zm.);
- nakazuje się odprowadzenie ścieków opadowych i roztopowych do miejskiej kanalizacji deszczowej, wprowadzającej wyżej wymienione ścieki do ziemi lub do wód powierzchniowych, z zastrzeżeniem pkt poniżej;
- dopuszcza się do czasu zrealizowania kanalizacji deszczowej odprowadzania wód opadowych i roztopowych do ziemi i do wód po uprzednim zabezpieczeniu przed przedostawaniem się zanieczyszczonych wód do ziemi i do wód.

w zakresie zaopatrzenia w ciepło:

- ustala się dostawę ciepła w oparciu o indywidualne źródło ciepła lub z istniejącej i projektowanej sieci ciepłowniczej;
- w celu ochrony powietrza atmosferycznego nakazuje się stosowanie proekologicznych i wysokosprawnych źródeł energii cieplnej, charakteryzujących się brakiem lub niską emisją substancji do powietrza.

w zakresie zaopatrzenia w energię elektryczną:

- dostawa energii elektrycznej z istniejącej i projektowanej sieci elektroenergetycznej,

w zakresie zaopatrzenia w gaz:

- dostawa gazu z istniejącej i projektowanej sieci gazowej;

pozostałe:

- W projekcie planu, zgodnie z art. 114 ust. 1 Prawa Ochrony Środowiska wskazano, które z terenów należą do poszczególnych rodzajów terenów o których mowa w art. 113 ust. 2 pkt 1;

- Ustalono szczegółowe zapisy dotyczące zasad kształtowania zabudowy i zagospodarowania terenów;
- Ujawniono lokalny zbiornik wód podziemnych;

W projekcie mpzp nie wprowadzono zapisów dotyczących kompensacji przyrodniczej. Zakres kompensacji przyrodniczej może zostać określony, zgodnie z art. 75 ust. 4 i 5 prawa ochrony środowiska w pozwoleniu na budowę lub w decyzji o środowiskowych uwarunkowaniach. Ze względu na charakter planu oraz brak znaczących negatywnych oddziaływań na elementy środowiska w prognozie oddziaływania na środowisko nie proponuje się działań zapobiegawczych lub minimalizujących negatywne oddziaływania.

#### **8. MOŻLIWOŚCI ROZWIĄZAŃ ALTERNATYWNYCH DLA OBSZARU NATURA 2000**

Na analizowanym obszarze, jak i na całym terenie miasta Rybnik ani w jego sąsiedztwie nie występują obszary Natura 2000. Projekt planu nie wprowadza funkcji, które mogłyby oddziaływać na cele, przedmiot ochrony i integralność jakiegokolwiek obszaru Natura 2000, więc nie ma potrzeby rozpatrywania rozwiązań alternatywnych.

#### **9. PROPOZYCJE DOTYCZĄCE PRZEWIDYWANYCH METOD ANALIZY SKUTKÓW REALIZACJI POSTANOWIEŃ PROJEKTOWANEGO PLANU ORAZ CZĘSTOTLIWOŚCI JEJ PRZEPROWADZANIA**

Na etapie projektu planu nie wprowadzono konkretnych rozwiązań mających na celu analizę skutków realizacji oraz częstotliwości jej przeprowadzania. Zakres planu określony w ustawie z dnia 27 marca 2003 roku o planowaniu i zagospodarowaniu przestrzennym [t.j. Dz. U. z 2017 poz. 1073] oraz w rozporządzeniu Ministra Infrastruktury z dnia 26 sierpnia 2003r. w sprawie wymaganego zakresu projektu miejscowego planu zagospodarowania przestrzennego [Dz. U. Nr 164, poz. 1587] nie przewiduje możliwości określenia monitoringu w miejscowym planie zagospodarowania przestrzennego. Wskazanie takie byłoby niezgodne z przepisami prawa i znacząco wykraczałoby poza ustawowe kompetencje Rady Miasta. Należy jednak zwrócić uwagę, że zgodnie z art. 32 ust. 1 ustawy o planowaniu i zagospodarowaniu przestrzennym w celu oceny aktualności studium i planów miejscowych wójt, burmistrz albo prezydent miasta dokonuje analizy zmian w zagospodarowaniu przestrzennym gminy, ocenia postępy w opracowywaniu planów miejscowych i opracowuje wieloletnie programy ich sporządzania w nawiązaniu do ustaleń studium. W ramach tej analizy również mogą zostać ocenione skutki dla środowiska zachodzące w wyniku realizacji projektowanego dokumentu.

Jednocześnie skutki realizacji postanowień planu będą podlegały bieżącemu monitoringowi odpowiednich służb ochrony środowiska, służb ochrony przyrody, organów administracji oraz organizacji ekologicznych. Bardzo ważna jest również postawa obywateli, którzy powinni reagować natychmiastową interwencją w przypadku stwierdzenia wystąpienia uciążliwości.



## 10. STRESZCZENIE W JĘZYKU NIESPECJALISTYCZNYM

Miejscowym planem zagospodarowania przestrzennego objęto obszar położony w mieście Rybnik, w dzielnicy Kłokocin, w rejonie ul. Chłodnej, Brackiej i Włóściańskiej. Powierzchnia obszaru objętego planem wynosi ok. 1,1 ha. MPZP opracowywany jest na podstawie uchwały Nr 388/XXIV/2016 z dnia 22 września 2016 r. w sprawie przystąpienia do sporządzenia miejscowego planu zagospodarowania przestrzennego dla części miasta Rybnika obejmującej dziewięć obszarów w rejonie ulic Raciborskiej, Buhla, Górnej, Gliwickiej, Wolnej, Niepodległości, Brackiej, Brzezińskiej i Żorskiej (MPZP 37), przy czym obecnie procedowany jest tylko jeden z terenów. Tak wyznaczony projekt został oznaczony jako mpzp 37-2. Pozostałe tereny będą procedowane osobnym projektem. Celem zmiany planu było umożliwienie przeznaczenia części terenu pod teren sportu i rekreacji, na którym będzie możliwe lokalizowanie dzielnicowego centrum aktywności lokalnej – miejsca, które zakłada prowadzenie działań na rzecz rozwoju społeczności lokalnej. Obecnie obowiązuje tu mpzp z 2014 r., które w części północnej wskazuje podobne przeznaczenie terenu – zabudowę mieszkaniową jednorodzinną. W części południowej wskazuje ten mpzp tereny zieleni łęgowej. Obecnie procedowany projekt planu wskazuje tu tereny usług sportu i rekreacji.

Prognoza ma na celu określenie prawdopodobnych skutków realizacji ustaleń planu na poszczególne elementy środowiska w ich wzajemnym powiązaniu, w szczególności na ekosystemy, krajobraz, a także na ludzi, dobra materialne i dobra kultury. Została ona wykonana zgodnie z obowiązującymi przepisami.

Analizowany obszar położony jest w mieście Rybnik, w dzielnicy Kłokocin, w rejonie ulic: Chłodnej, Brackiej i Włóściańskiej. Północną granicę stanowi ul. Włóściańska, zachodnią ul. Bracka, południową ul. Chłodna. Granicę wschodnią stanowi staw znajdujący się na wschód od analizowanego terenu oraz wydzielenia ewidencyjne. Powierzchnia obszaru objętego planem wynosi ok. 1,1 ha. W budowie geologicznej analizowanego obszaru udział biorą osady czwartorzędowe zalegające na starszych utworach trzeciorzędowych i karbońskich. Na analizowanym obszarze brak jest wód powierzchniowych płynących, jak i stojących. Jedynym wyjątkiem jest tu niewielki rów, który przepływa wzdłuż ul. Chłodnej, a więc w południowej części obszaru. Na wschód od analizowanego terenu znajduje się staw rybny o powierzchni ok. 0,67 ha. Staw ten stanowi ciąg sześciu mniejszych i większych stawów, które ulokowane są na rowie, który opisano powyżej. Być może w przeszłości cały ten teren stanowił dolinę z łańcuchowymi stawami. W kierunku północno-zachodnim zachowało się jeszcze kilka takich stawów, jednak ze względu na długotrwałą urbanizację nie jest dziś widoczne ich wzajemne powiązanie. Jedynym połączeniem jest opisywany wyżej rów czy ciek bez nazwy. W odległości ok. 300 metrów od granic analizowanego terenu ciek ten uchodzi do Kłokocinki. Analizowany teren położony jest na skłonie doliny lokalnego cieku bez nazwy, który z kolei uchodzi do Kłokocinki. Rzędne terenu w rejonie ul. Włóściańskiej wynoszą ok. 259 m n.p.m., w południowej części terenu, w rejonie ul. Chłodnej wynoszą ok. 250 m n.p.m. Ul. Bracka opada dość stromo w kierunku południowo-zachodnim do lokalnego wypłaszczenia, które rozpościera się w części południowej. Prawdopodobnie dawniej znajdował się tu staw lub ciąg stawów, jednak obecnie jest on już od wielu lat zasypany, stąd

też teren ten jest płaski. Na analizowanym terenie nie występują złoża kopalin, nie wydzielono tu również obszarów i terenów górniczych. Północno-wschodnia część analizowanego terenu jest zabudowana, znajdują się tu budynki jednorodzinne wraz z przydomowymi ogrodami. Część południową analizowanego terenu stanowi plac porośnięty trawą. W jego części południowo-wschodniej urządzona została siłownia plenerowa z urządzenia do uprawiania ćwiczeń. Od strony ul. Chłodnej rosną tu trzy olchy czarne oraz ostatnio nasadzone wierzby mandżurskie z charakterystycznie poskręcanymi pędami. Po stronie wschodniej analizowanego obszaru znajduje się staw, na którym brak jest jednak przybrzeżnych szuwarów czy zadrzewień. Na analizowanym obszarze nie występują formy ochrony przyrody, nie był on również proponowany do objęcia ochroną. Brak jest tu cennych pod względem przyrodniczym siedlisk, które wymagałyby ochrony.

W wyniku powstania nowych terenów zurbanizowanych może wystąpić wpływ na wody powierzchniowe i podziemne, projekt planu wprowadza jednak odpowiednie zapisy dotyczące odprowadzania ścieków. Gleby oraz rolnicza przestrzeń produkcyjna na terenach objętym zmianami zostaną przekształcone i zdegradowane na skutek urbanizacji. Wprowadzenie zabudowy usług sportu i rekreacji w miejscach które przewiduje plan, a które na dzień dzisiejszy stanowią odłogowany plac, spowoduje zmianę w środowisku roślinnym wyrażającą się między innymi w zanikaniu roślinności naturalnej na rzecz gatunków obcych na terenach realizacji zabudowy. Roślinność i zwierzęta związane do tej pory z nieużytkami zostaną z tych terenów wyparte. Na terenach już zurbanizowanych (tereny mieszkaniowe wzdłuż ul. Brackiej) wprowadzenie ustaleń planu nie spowoduje zmian stanu środowiska przyrodniczego, gdyż takowe występuje tu tylko w ograniczonym stopniu jako zieleń przydomowa, ogrody, trawniki itp. Teren usług sportu i rekreacji ma umożliwić lokalizowanie dzielnicowego centrum aktywności lokalnej – miejsca, które zakłada prowadzenie działań na rzecz rozwoju społeczności lokalnej. Będzie to teren mający pełnić funkcję rekreacyjną dla okolicznych mieszkańców.

Reasumując na terenach przewidzianych w planie do urbanizacji nie występują stanowiska roślin chronionych czy cenne siedliska przyrodnicze, a zmiana planu nie przyczyni się do pogorszenia stanu środowiska przyrodniczego.

Nie przewiduje się zagrożenia dla jakości powietrza, gdyż zwykle usługi sportu i rekreacji nie powodują negatywnych oddziaływań. Nie przewiduje się znaczącego pogorszenia jakości klimatu akustycznego. Na analizowanym obszarze nie występują tereny zagrożone osuwaniem się mas ziemnych, ani narażone na niebezpieczeństwo powodzi.

Projekt planu nie wprowadza funkcji, które mogłyby potencjalnie transgranicznie oddziaływać na środowisko.

W projekcie miejscowego planu zagospodarowania przestrzennego zaproponowano szereg rozwiązań mających na celu zapobieganie i ograniczanie negatywnych oddziaływań na środowisko.

Na etapie oceny projektu planu nie wprowadzono konkretnych rozwiązań mających na celu analizę skutków realizacji oraz częstotliwości jej przeprowadzania, nie ustalono

również prac kompensacyjnych, gdyż ustawodawca nie przewiduje wprowadzenia takich rozwiązań w projekcie miejscowego planu zagospodarowania przestrzennego.

Projekt planu nie wprowadza funkcji, które mogłyby wpłynąć na cele, przedmiot ochrony oraz integralność jakiegokolwiek obszaru Natura 2000 w związku z czym nie ma potrzeby wprowadzenia rozwiązań alternatywnych.



## **11. LITERATURA**

- Absalon D., Jankowski A.T., Leśniok M., Mapa Hydrograficzna i Sozologiczna Polski w skali 1: 50000, ark. Rybnik, Gugik, Warszawa, 1995 r.;
- Absalon D., Leśniok M., Przewodnik przyrodniczy po Rybniku, Infomax-Katowice, Rybnik, 1999 r.;
- Bernacik A., Spychała M., Programowanie ochrony środowiska w gminie, Sorus, 2007 r.;
- Centralna Baza Danych Geologicznych – strona internetowa PIG, <http://baza.pgi.gov.pl/>;
- Chmura A., Mapa hydrogeologiczna Polski w skali 1:50000, ark. Rybnik, PIG, Warszawa 1998 r.;
- Gałka M. i in., Mapa Geośrodowiskowa Polski, ark. Rybnik, PIG, Warszawa, 2004 r.;
- Informacja o stanie środowiska 2008, WIOŚ Katowice, 2009 r.;
- Infogeoskarp – strona internetowa PIG, <http://baza.pgi.gov.pl/>;
- Kondracki J., Geografia regionalna Polski. PWN, Warszawa 2001 r.;
- Kotliccy G. i S., Mapa geologiczna Polski w skali 1:200000, ark. Gliwice, WG, Warszawa, 1979 r.;
- Kotlicka G., Wagner J., Mapa Hydrogeologiczna Polski w skali 1:200000, ark. Gliwice, WG, Warszawa, 1986 r.;
- Lipiński A. „Planowanie przestrzenne a wydobywanie kopalin” w „Aktualne problemy ochrony środowiska 2008” red G. Dobrowolski, Ecausa, 2008 r.;
- Matuszkiewicz W. [red], Potencjalna roślinność naturalna Polski – Mapa przeglądowa 1:300000 ark. 11, PAN, Warszawa , 1995 r.;
- Opracowanie ekofizjograficzne podstawowe sporządzone na potrzeby projektu studium uwarunkowań i kierunków zagospodarowania przestrzennego miasta Rybnik, Biuro Rozwoju Regionu Spółka z o.o., Katowice, 2014 r.;
- Różkowski A. [red.], 1997: Mapa warunków występowania, użytkowania, zagrożenia i ochrony zwykłych wód podziemnych Górnośląskiego Zagłębia Węglowego i jego obrzeżenia; 1 : 100 000. PIG, Warszawa;
- Sarnacka Z., Szczegółowa mapa geologiczna Polski w skali 1:50000, ark. Rybnik, PIG, Warszawa 1959 r.;
- Skrzypczyk L. [red], 2003: Mapa wstępnej waloryzacji Głównych Zbiorników Wód Podziemnych 1:800000, PIG, Warszawa;
- Studium uwarunkowań i kierunków zagospodarowania przestrzennego miasta Rybnika przyjętego Uchwałą Nr 370/XXIII/2016 Rady Miasta Rybnika z dnia 30 czerwca 2016 r.;
- Waloryzacja przyrodnicza miasta Rybnika, Aleko, Katowice, listopad 1997 r.;

## **12. DOKUMENTACJA FOTOGRAFICZNA**



Fot. 1 Południowa część analizowanego obszaru, widok z ul. Chłodnej



Fot. 2 Południowa część analizowanego obszaru, widok z ul. Brackiej

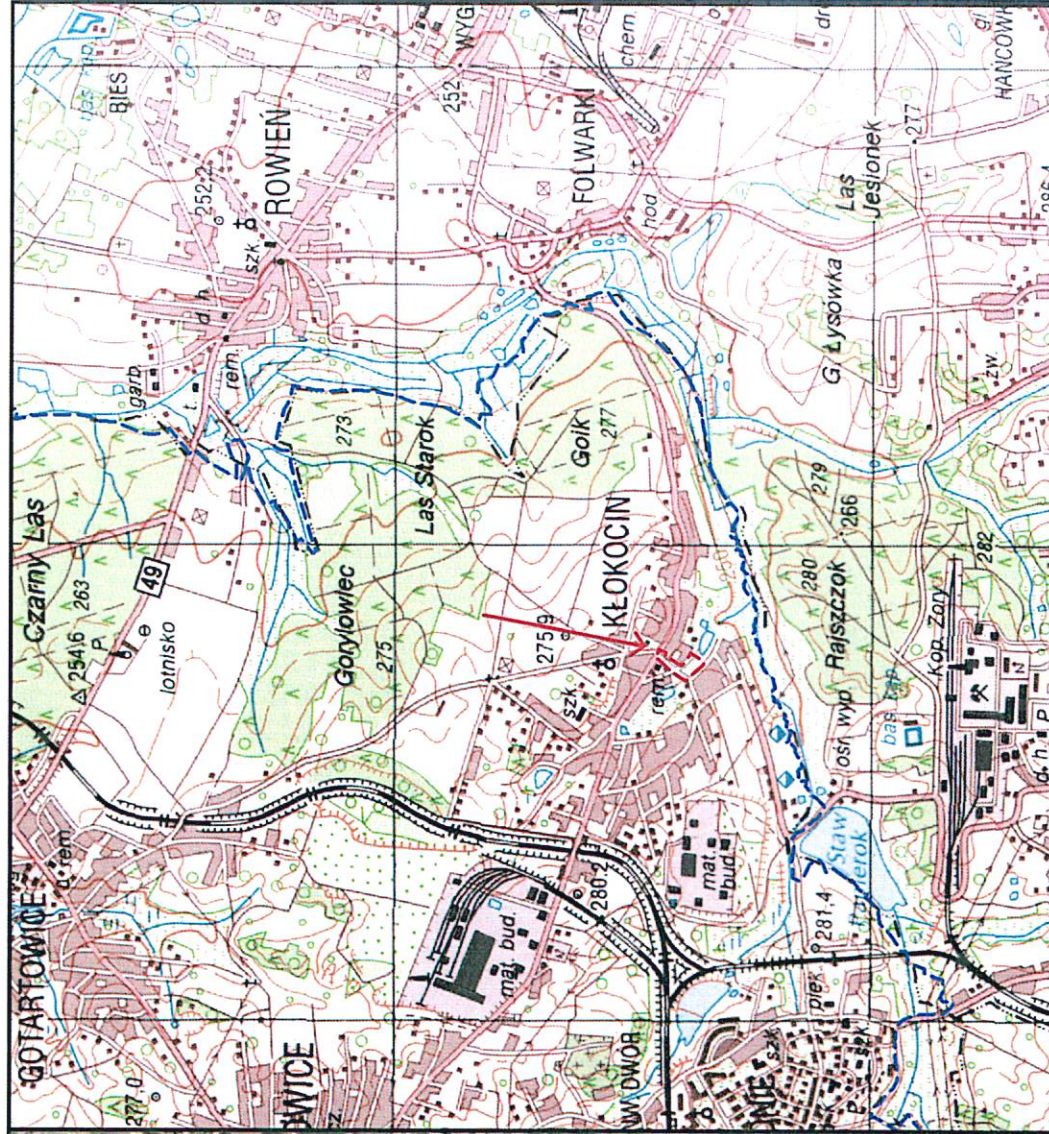


Fot. 3 Staw poza wschodnią granicą opracowania



Fot. 4 Ul. Bracka, północna część terenu





- Granica miasta Rybnik
- Granica terenu objętego mpzp

Podkład:  
Mapa topograficzna w skali 1:50000, ortofotomapa w skali 1:5000

PROGNOZA ODDZIAŁYWANIA NA ŚRODOWISKO MPZP DLA CZĘŚCI MIASTA RYBNIKA  
OBJĘTIJĄCEJ OBSZAR W REJONIE ULICY BRACKIEJ (MPZP 37-2)

NAZWA MAPY

## POŁOŻENIE ANALIZOWANEGO TERENU

NR MAPY

1

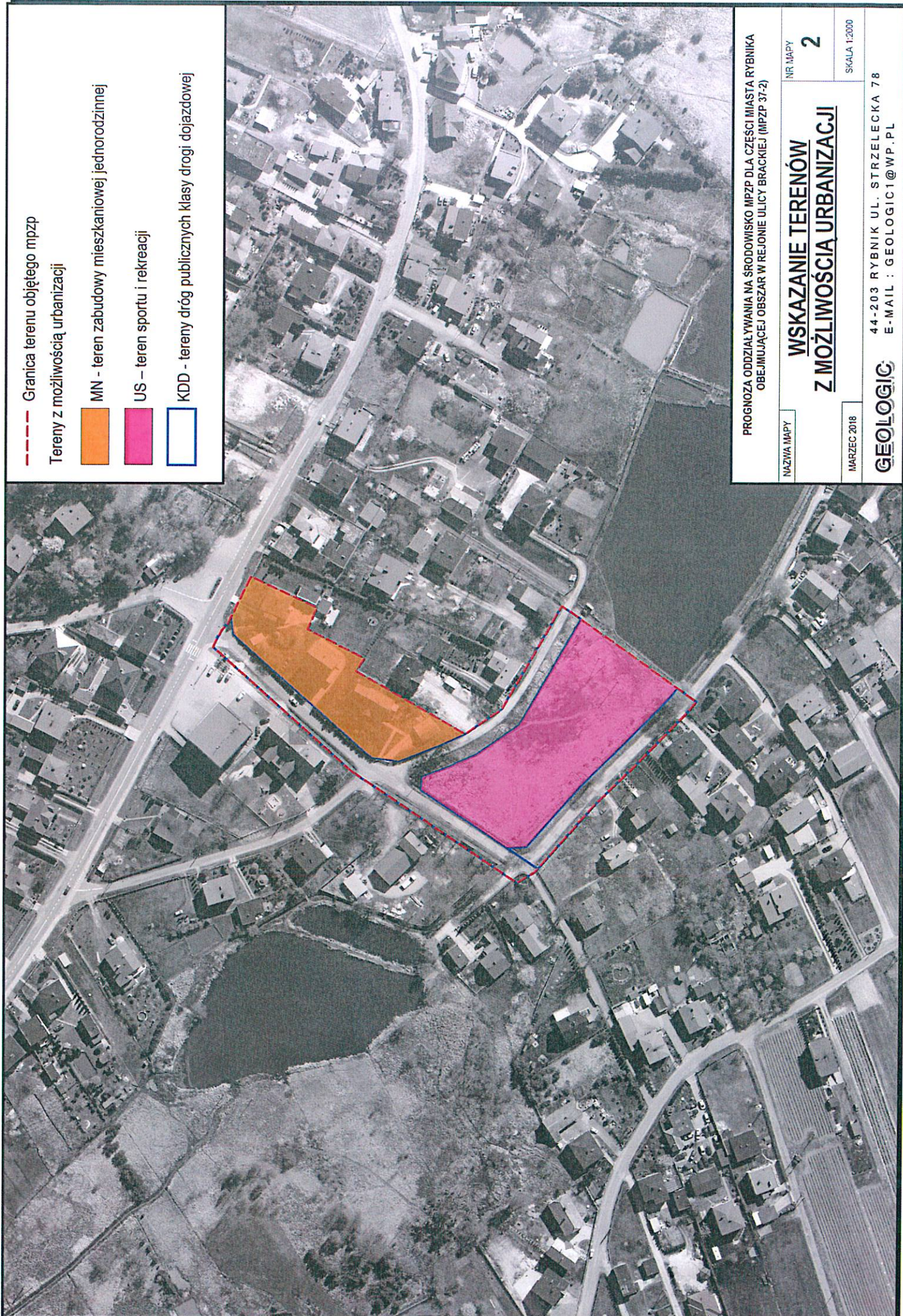
MARZEC 2018

SKALA 1:50000  
1:3000

**GEOLOGIC**

44-203 RYBNIK UL. STRZELECKA 78  
E-MAIL : GEOLOGIC1@WP.PL





--- Granica terenu objętego mpzp

Tereny z możliwością urbanizacji

MN - teren zabudowy mieszkaniowej jednorodzinnej

US - teren sportu i rekreacji

KDD - tereny dróg publicznych klasy drogi dojazdowej

PROGNOZA ODDZIAŁYWANIA NA ŚRODOWISKO MPZP DLA CZĘŚCI MIASTA RYBNIKA  
OBEJMUJĄCEJ OBSZAR W REJONIE ULICY BRACKIEJ (MPZP 37-2)

NAZWA MAPY

NR MAPY

## WSKAZANIE TERENÓW Z MOŻLIWOŚCIĄ URBANIZACJI

2

MARZEC 2018

SKALA 1:2000

**GEOLOGIC**

44-203 RYBNIK UL. STRZELECKA 78  
E-MAIL : GEOLOGIC1@WP.PL