



# Geologic

---

44-203 Rybnik, Strzelecka 78

Tel: 502773557

email: geologic1@wp.pl

**PROGNOZA ODDZIAŁYWANIA NA ŚRODOWISKO MIEJSCOWEGO  
PLANU ZAGOSPODAROWANIA PRZESTRZENNEGO DLA CZĘŚCI  
MIASTA RYBNIKA OBEJMUJĄCEJ OBSZAR W REJONIE ULICY  
RUDZKIEJ (MPZP 52-1)**

**Zleceniodawca:** Urząd Miasta Rybnik  
ul. B. Chrobrego 2  
44-200 Rybnik

**Autor:** Tomasz Miłowski

**Data wykonania:** kwiecień 2018 r.

## SPIS TREŚCI

1. WPROWADZENIE .....	4
1.1 CEL, ZAKRES PRACY, POWIĄZANIA Z INNYMI DOKUMENTAMI.....	4
1.2 METODY ZASTOSOWANE PRZY SPORZĄDZANIU PROGNOZY.....	5
1.3 CELE OCHRONY ŚRODOWISKA USTANOWIONE NA SZCZEBŁU MIĘDZYNARODOWYM, WSPÓLNOTOWYM I KRAJOWYM, ISTOTNE Z PUNKTU WIDZENIA PROJEKTOWANEGO DOKUMENTU, ORAZ SPOSOBY, W JAKICH TE CELE I INNE PROBLEMY ŚRODOWISKA ZOSTAŁY UWZGLĘDNIONE PODCZAS OPRACOWYWANIA DOKUMENTU.....	6
1.4 USTALENIA I GŁÓWNE CELE PROJEKTU MIEJSCOWEGO PLANU ZAGOSPODAROWANIA PRZESTRZENNEGO .....	6
2. CHARAKTERYSTYKA ŚRODOWISKA.....	8
2.1 POŁOŻENIE FIZYCZNO-GEOGRAFICZNE .....	8
2.2 BUDOWA GEOLOGICZNA .....	8
2.3 WODY POWIERZCHNIOWE.....	8
2.4 WODY PODZIEMNE .....	9
2.5 KLIMAT .....	9
2.6 POWIERZCHNIA ZIEMI.....	9
2.6.1 UKSZTAŁTOWANIE TERENU, ZAGROŻENIE OSUWISKOWE .....	9
2.6.2 GLEBY.....	10
2.7 ZASOBY NATURALNE.....	11
2.8 PRZYRODA OŻYWIONA .....	11
2.9 OBSZARY CHRONIONE NA PODSTAWIE USTAWY Z 16 KWIETNIA 2004 .....	11
2.10 KRAJOBRAZ .....	12
2.11 ZABYTKI I OBIEKTY O WARTOŚCIACH KULTUROWYCH.....	12
3. OCENA POTENCJALNYCH ZMIAN STANU ŚRODOWISKA PRZY BRAKU REALIZACJI USTALEŃ PLANU	12
4. ISTNIEJĄCE PROBLEMY OCHRONY ŚRODOWISKA ISTOTNE Z PUNKTU WIDZENIA REALIZACJI PROJEKTOWANEGO DOKUMENTU, W SZCZEGÓLNOŚCI DOTYCZĄCE OBSZARÓW PODLEGAJĄCYCH OCHRONIE NA PODSTAWIE USTAWY Z DNIA 16 KWIETNIA 2004 R. O OCHRONIE PRZYRODY.....	12
5. SKUTKI DLA ŚRODOWISKA WYNIKAJĄCE Z REALIZACJI USTALEŃ PLANU .....	14
5.1 WPŁYW NA WODY POWIERZCHNIOWE.....	14
5.2 WPŁYW NA WODY PODZIEMNE .....	14
5.3 WPŁYW NA KLIMAT .....	14
5.4 POWIERZCHNIA ZIEMI.....	15
5.5.1 WPŁYW NA UKSZTAŁTOWANIE TERENU.....	15
5.5.2 WPŁYW NA GLEBY.....	15
5.6 WPŁYW NA ZASOBY NATURALNE.....	15
5.7 WPŁYW NA PRZYRODĘ OŻYWIONĄ.....	15
5.8 WPŁYW NA OBSZARY CHRONIONE NA PODSTAWIE USTAWY Z 16 KWIETNIA 2004.....	16

5.9 WPŁYW NA KRAJOBRAZ .....	16
5.10 WPŁYW NA ZABYTKI I OBIEKTY O WARTOŚCIACH KULTUROWYCH.....	17
5.11 WPŁYW NA WARUNKI I JAKOŚĆ ŻYCIA MIESZKAŃCÓW .....	17
5.11.1 JAKOŚĆ POWIETRZA ATMOSFERYCZNEGO.....	17
5.11.2 KLIMAT AKUSTYCZNY .....	17
5.11.3 POLA ELEKTROMAGNETYCZNE .....	18
5.11.4 GOSPODARKA ODPADAMI .....	18
5.11.5 ZAGROŻENIE POWODZIOWE .....	19
5.11.6 ZAGROŻENIE OSUWISKOWE.....	19
6. PRZEWIDYWANE MOŻLIWOŚCI TRANSGRANICZNEGO ODDZIAŁYWANIA NA ŚRODOWISKO .....	19
7. ROZWIĄZANIA MAJĄCE NA CELU ZAPOBIEGANIE, OGRANICZANIE LUB KOMPENSACJE PRZYRODNICZĄ NEGATYWNYCH ODDZIAŁYWAŃ NA ŚRODOWISKO .....	19
8. MOŻLIWOŚCI ROZWIĄZAŃ ALTERNATYWNYCH DLA OBSZARU NATURA 2000 .....	20
9. PROPOZYCJE DOTYCZĄCE PRZEWIDYWANYCH METOD ANALIZY SKUTKÓW REALIZACJI POSTANOWIEŃ PROJEKTOWANEGO PLANU ORAZ CZĘSTOTLIWOŚCI JEJ PRZEPROWADZANIA .....	20
10. STRESZCZENIE W JĘZYKU NIESPECJALISTYCZNYM.....	22
11. LITERATURA .....	25
12. DOKUMENTACJA FOTOGRAFICZNA .....	25

#### Spis rysunków

Rys. 1 Położenie geograficzne analizowanego terenu

Rys. 2 Wskazanie terenów z możliwością urbanizacji

Oświadczanie zgodnie z art. 51 ust. 2 pkt 1 lit. f ustawy z dnia 3 października 2008 r. o udostępnianiu informacji o środowisku i jego ochronie, udziale społeczeństwa w ochronie środowiska oraz o ocenach oddziaływania na środowisko (tj. Dz. U. z 2017 r. poz. 1405 ze zm.).

Oświadczam, że ja, Tomasz Miłowski spełniam wymagania o których mowa w art. 74a ust. 2 pkt 1 i 2 ww. ustawy: w 2003 r. ukończyłem studia wyższe z dziedziny geologii oraz w 2011 r. studia podyplomowe z zakresu prawnych problemów górnictwa i ochrony środowiska. W latach 2005 – 2018 wykonałem lub brałem udział w wykonaniu kilkuset prognoz oddziaływania na środowisko, raportów oddziaływania na środowisko oraz innych opracowań dotyczących ochrony środowiska. Jestem świadomy odpowiedzialności karnej za złożenie fałszywego oświadczenia.



## **1. WPROWADZENIE**

### **1.1 CEL, ZAKRES PRACY, POWIĄZANIA Z INNYMI DOKUMENTAMI**

Przedmiotem opracowania jest prognoza oddziaływania na środowisko projektu miejscowego planu zagospodarowania przestrzennego miasta Rybnik dla obszaru położonego w dzielnicy Chwałęcice pomiędzy ul. Rudzką i ul. Pniowską, w rejonie Zbiornika Pniowiec. Prognoza została wykonana na zlecenie Urzędu Miasta w Rybniku.

Obowiązek sporządzenia prognozy oddziaływania na środowisko projektu miejscowego planu zagospodarowania przestrzennego wynika z przepisu art. 51 ust 1 ustawy z dnia 3 października 2008 r. o udostępnianiu informacji o środowisku i jego ochronie, udziale społeczeństwa w ochronie środowiska oraz o ocenach oddziaływania na środowisko (t.j. Dz. U. z 2017 r. poz. 1405 ze zm.).

Podstawowym celem prognozy jest wykazanie, jak określone w planie kierunki zagospodarowania przestrzennego gminy wpłyną na środowisko i czy, a jeśli tak to w jakim stopniu spowodują powstanie oddziaływań o charakterze znaczącym. Ze względu na dużą złożoność zjawisk przyrodniczych, ograniczony zakres rozpoznania środowiska oraz ogólny charakter dokumentów planistycznych, ocena potencjalnych przekształceń środowiska wynikających z projektowanego przeznaczenia terenu ma formę prognozy. Prognoza nie jest dokumentem rozstrzygającym o słuszności realizacji zamierzeń inwestycyjnych przewidzianych nowymi ustaleniami planu, a jedynie przedstawia prawdopodobne skutki jakie niesie za sobą realizacja ustaleń planu na poszczególne komponenty środowiska w ich wzajemnym powiązaniu, w szczególności na ekosystemy, krajobraz, a także na ludzi, dobra materialne oraz dobra kultury.

Niniejsza prognoza została sporządzona w oparciu o wymogi wynikające z przepisu art. 51 ust 2 ustawy z dnia 3 października 2008 r. o udostępnianiu informacji o środowisku i jego ochronie, udziale społeczeństwa w ochronie środowiska oraz o ocenach oddziaływania na środowisko (t.j. Dz. U. z 2017 r. poz. 1405 ze zm.).

Zgodnie z wyżej wymienionym artykułem sporządzana prognoza:

- a) zawiera
  - ustalenia i główne cele projektu miejscowego planu zagospodarowania przestrzennego fragmentu miasta Rybnik oraz jego powiązania z innymi dokumentami,
  - informacje o metodach zastosowanych przy sporządzaniu prognozy,
  - informacje na temat przewidywanych możliwości transgranicznego oddziaływania na środowisko,
  - propozycje dotyczące przewidywanych metod analizy skutków realizacji postanowień projektowanego planu oraz częstotliwości jej przeprowadzania,
  - streszczenie sporządzone w języku niespecjalistycznym,
- b) określa, analizuje i ocenia
  - istniejący stan środowiska,
  - potencjalne zmiany stanu środowiska przy braku realizacji postanowień projektowanego dokumentu,



- przewidywane znaczące oddziaływania na środowisko przy realizacji postanowień projektowanego dokumentu,
- istniejące problemy ochrony środowiska istotne z punktu widzenia realizacji projektowanego dokumentu,
- cele ochrony środowiska ustanowione na szczeblu międzynarodowym, wspólnotowym i krajowym istotne z punktu widzenia projektowanego dokumentu oraz sposoby w jakich te cele zostały uwzględnione,

c) przedstawia

- rozwiązania mające na celu zapobieganie, ograniczanie lub kompensację przyrodniczą negatywnych oddziaływań na środowisko,
- możliwości rozwiązań alternatywnych w odniesieniu do obszaru Natura 2000.

Projekt miejscowego planu zagospodarowania przestrzennego fragmentu miasta Rybnik powiązany jest z następującymi dokumentami:

- Plan Zagospodarowania Przestrzennego Województwa Śląskiego z 2016 r. przyjęty uchwałą Sejmiku Województwa Śląskiego Nr V/26/2/2016 z dnia 29 sierpnia 2016 r. (Dz. Urz. Woj. Śl. z dnia 13 września 2016 r., poz. 4619);
- Studium uwarunkowań i kierunków zagospodarowania przestrzennego miasta Rybnika przyjętego Uchwałą Nr 370/XXIII/2016 Rady Miasta Rybnika z dnia 30 czerwca 2016 r.;
- Uchwała Nr 545/XXXV/2005 Rady Miasta Rybnika z dnia 25 maja 2005 r. w sprawie uchwalenia miejscowego planu zagospodarowania przestrzennego miasta Rybnika - Obowiązujący na analizowanym terenie miejscowy plan zagospodarowania przestrzennego;
- Opracowanie ekofizjograficzne podstawowe sporządzone na potrzeby projektu studium uwarunkowań i kierunków zagospodarowania przestrzennego miasta Rybnik, Biuro Rozwoju Regionu Spółka z o.o., Katowice, 2014 r.;

## **1.2 METODY ZASTOSOWANE PRZY SPORZĄDZANIU PROGNOZY**

W celu sporządzenia prognozy przeprowadzono następujące prace:

- zaznajomiono się z projektem miejscowego planu zagospodarowania przestrzennego, w tym z wnioskami do planu,
- zaznajomiono się z danymi fizjograficznymi oraz innymi dostępnymi opracowaniami sozologicznymi obejmującymi obszar objęty prognozą,
- dokonano oceny projektu MPZP w odniesieniu do obowiązujących aktów prawnych, w tym przepisów gminnych,
- przeprowadzono wizję obszaru objętego prognozą w kwietniu 2018 r.,
- dokonano analizy czynników potencjalnie mogących przynieść negatywne skutki dla środowiska,

### **1.3 CELE OCHRONY ŚRODOWISKA USTANOWIONE NA SZCZEBLU MIĘDZYNARODOWYM, WSPÓLNOTOWYM I KRAJOWYM, ISTOTNE Z PUNKTU WIDZENIA PROJEKTOWANEGO DOKUMENTU, ORAZ SPOSOBY, W JAKICH TE CELE I INNE PROBLEMY ŚRODOWISKA ZOSTAŁY UWZGLĘDNIONE PODCZAS OPRACOWYWANIA DOKUMENTU**

W projekcie miejscowego planu zagospodarowania przestrzennego miasta Rybnik powinny zostać uwzględnione priorytety w zakresie ochrony środowiska wynikające z dokumentów ustanowionych na szczeblu rządowym, samorządowym, porozumień międzynarodowych oraz projektów dokumentów i dyrektyw Unii Europejskiej.

Poszczególne dyrektywy, międzynarodowe akty prawne zostały wdrożone do polskiego prawodawstwa i tym samym znalazły swoje odzwierciedlenie w projektowanym dokumencie. Projekt analizowanego dokumentu uwzględnia wytyczne i cele ochrony środowiska przyjęte w wyżej wymienionych dyrektywach i konwencjach, poprzez zamieszczenie zapisów dotyczących różnych aspektów środowiska, zwłaszcza w zakresie jego ochrony. Uzyskano w ten sposób wysoką zgodność z dokumentami planistycznymi różnego szczebla, co pozwala wnioskować, że związane z nimi cele będą osiągane również przez ustalenia funkcjonalne wynikające z projektu planu. Zostało utrzymane założenie strategiczne dokumentów wszystkich poziomów, że celem generalnym rozwoju jest rozwój zrównoważony, przez który należy rozumieć zrównoważony udział wszystkich istotnych czynników ekologicznych, gospodarczych i społecznych.

### **1.4 USTALENIA I GŁÓWNE CELE PROJEKTU MIEJSCOWEGO PLANU ZAGOSPODAROWANIA PRZESTRZENNEGO**

Miejscowym planem zagospodarowania przestrzennego objęto obszar położony w mieście Rybnik, w dzielnicy Chwałęcice, pomiędzy ul. Rudzką i ul. Pniowską, w rejonie Zbiornika Pniowiec. Powierzchnia obszaru objętego planem wynosi ok. 5,75 ha. MPZP opracowywany jest na podstawie uchwały Nr 636/XLII/2017 z dnia 16 listopada 2017 r. w sprawie przystąpienia do sporządzenia miejscowego planu zagospodarowania przestrzennego dla części miasta Rybnika obejmującej obszar w rejonie ulicy Rudzkiej (MPZP 52), przy czym obecnie procedowana jest tylko część terenu. Tak wyznaczony projekt został oznaczony jako mpzp 52-1. Pozostały teren będzie procedowany osobnym projektem. Celem zmiany planu było umożliwienie rozwoju bezpiecznego kąpieliska wraz z potrzebną infrastrukturą. Obecnie kąpielisko tu istnieje, ale od wielu lat miało ono charakter nieformalny. Obowiązujące tu mpzp z 2005 r. wskazuje tereny wód powierzchniowych WS i lasów ZL, co uniemożliwia stworzenie bezpiecznego miejsca wypoczynku. Obecnie procedowany projekt planu wskazuje tu tereny usług sportu i rekreacji oraz wód powierzchniowych.

W projekcie miejscowego planu zagospodarowania przestrzennego ustalono następujące przeznaczenia terenów:

- US – teren sportu i rekreacji,
- WS – teren wód powierzchniowych śródlądowych.



Projekt planu wskazuje w części południowo-wschodniej tereny sportu i rekreacji, zaś na pozostałym obszarze tereny wód powierzchniowych WS. Przeznaczeniem podstawowym terenów US będzie sport i rekreacja, zaś przeznaczeniem uzupełniającym sport i rekreacja, zabudowa usługowa, w ramach której dopuszcza się: gastronomię, - handel detaliczny wyłącznie w zakresie obiektów lub lokali służących sprzedaży detalicznej o powierzchni sprzedaży nie większej niż 100 m<sup>2</sup>, przystań oraz ochrona przeciwpowodziowa.

Realizacja usług sportu i rekreacji umożliwi funkcjonowanie na tym terenie bezpiecznego kąpieliska oraz przystani dla niewielkich jednostek pływających. Bezpośrednio na odcinku linii brzegowej zbiornika w obszarze objętym mpzp nie występują cenne siedliska nadwodne, pasy szuwarów, trzcinowska, siedliska roślin, czy zwierząt chronionych itp., nie przewiduje się więc zagrożenia dla przyrody. Istotny jest również fakt, że teren ten już obecnie pełni funkcje rekreacyjno-wypoczynkowe oraz, że obiekty tego typu zwykle nie powodują znaczących emisji do środowiska. Kluczowa jest tu właśnie lokalizacja poza terenami cennymi pod względem przyrodniczym.

## **2. CHARAKTERYSTYKA ŚRODOWISKA**

### **2.1 POŁOŻENIE FIZYCZNO-GEOGRAFICZNE**

Analizowany obszar położony jest w mieście Rybnik, w dzielnicy Chwałęcice, pomiędzy ul. Rudzką i ul. Pniowską, w rejonie Zbiornika Pniowiec. Granicę wschodnią stanowi ul. Rudzka, granicę południową ul. Pniowska. Granica zachodnia i północna jest nieregularna i przebiega po wodach Zbiornika Pniowiec, jednocześnie przebiega ona po wydzieleniach ewidencyjnych działek. Powierzchnia obszaru objętego planem wynosi ok. 5,75 ha.

Według podziału na jednostki fizyczno-geograficzne J. Kondrackiego<sup>1</sup> analizowany obszar położony jest w prowincji Niż Środkowoeuropejski (31), podprowincji Niziny Środkowopolskie (318), makroregionie Nizina Śląska (318.5), w obrębie mezoregionu Kotlina Raciborska (318.59).

### **2.2 BUDOWA GEOLOGICZNA**

Na terenie miasta Rybnika głęboko pod utworami trzeciorzędowymi zalegają węglonośne utwory karbonu, które były i są przedmiotem eksploatacji. Na analizowanym terenie są to iłowce, mułowce, piaskowce i węgiel kamienny warstw pietrkowickich, gruszowskich, jaskłowieckich i porębskich **Cn1**. Wiek tych warstw to namur. Na dużej części podłoża miasta występują trzeciorzędowe utwory starszego miocenu tworzone przez iły piaszczyste i margliste, piaski, żwiry i łupki ilaste z gipsem i anhydrytem oraz sole kamienne warstw skawińskich, wielickich i grabowieckich **Nb**, a także iły i piaski z syderytami, miejscami z węglem brunatnym warstw kędzierzyńskich **Ns**.<sup>2</sup> Bezpośrednio w rejonie gdzie znajduje się analizowany teren występują w podłożu warstwy kędzierzyńskie. Na nich zalegały utwory związane głównie ze zlodowaceniem środkowopolskim i północnopolskim. Zgodnie ze Szczegółową Mapą Geologiczną Polski ark. Rybnik<sup>3</sup> na analizowanym obszarze występowały piaski i żwiry wodnolodowcowe **fg<sup>1</sup>Qp<sup>3</sup>** deponowane tu w trakcie zlodowacenia środkowopolskiego oraz osady rzeczne, gdyż teren ten stanowił dolinę cieku Dopływ do zb. Pniowiec. Po wybudowaniu Zbiornika Rybnickiego obszar ten został zalany wodą, tak więc obecnie budowa geologiczna została przekształcona.

### **2.3 WODY POWIERZCHNIOWE**

Cała zachodnia, północna i północno-wschodnia część analizowanego obszaru stanowi Zbiornik Pniowiec, boczny zalew Zbiornika Rybnik. Inne nazwy tego zbiornika to Zatoka Pniowiec, Zalew Pniowiec lub po prostu Pniowiec. Rzędna piętrzenia wynosi tu ok. 221 m n.p.m. Zbiornik ten powstał na początku lat 70 w związku z budową Elektrowni Rybnik. Na brzegu Zbiornika Pniowiec, który znajduje się w granicach opracowania znajduje się niewielka plaża i kąpielisko.

Na analizowanym obszarze brak jest cieków, które zostały wydzielone jako jednolite części wód powierzchniowych. Całość obszaru znajduje się natomiast w zlewni JCWP nr PLRW60001156539 Ruda w obrębie zbiornika Rybnik.

---

<sup>1</sup> Kondracki J., Geografia regionalna Polski. PWN, Warszawa 2001 r.;

<sup>2</sup> Kotlicy G. i S., Mapa geologiczna Polski w skali 1:200000, ark. Gliwice, WG, Warszawa, 1979 r.;

<sup>3</sup> Sarnacka Z., Szczegółowa mapa geologiczna Polski w skali 1:50000, ark. Rybnik, PIG, Warszawa 1959 r.;



## **2.4 WODY PODZIEMNE**

Według Mapy hydrogeologicznej w skali 1:200000 ark. Gliwice<sup>4</sup> analizowany obszar położony jest w Regionie Przedkarpackim XXII, w podregionie Przedkarpacko-Śląskim XXII7. Główny poziom użytkowy stanowią tu utwory czwartorzędowe wykształcone jako piaski i żwiry, zalegające na głębokości do 30 m.

Według Mapy Hydrogeologicznej Polski ark. Rybnik na analizowanym obszarze nie występują użytkowe poziomy wodonośne.<sup>5</sup>

Według Mapy wstępnej waloryzacji głównych zbiorników wód podziemnych (Skrzypczak [red], 2003), materiałów Państwowej Służby Hydrogeologicznej oraz Rozporządzenia Rady Ministrów z dnia 27 czerwca 2006 r. w sprawie przebiegu granic obszarów dorzeczy i regionów wodnych (Dz. U. 2006 nr 126 poz. 878) na analizowanym terenie nie wydzielono Głównych Zbiornikach Wód Podziemnych.<sup>6</sup>

Według podziału Polski na jednolite części wód podziemnych analizowany teren znajduje się w JCWPd nr 144.

### Ujęcia wód powierzchniowych i podziemnych

Na analizowanym obszarze nie znajdują się ujęcia wód powierzchniowych lub podziemnych ani ich strefy ochronne.

## **2.5 KLIMAT**

Analizowany obszar leży we wschodniej części dzielnicy klimatycznej podsudeckiej – XVIII. Średnia roczna temperatura powietrza wynosi ok. 8,1°C przy średniej dla stycznia – 2,2°C i średniej dla lipca 18,5°C. Okres występowania średniej dobowej temperatury powietrza poniżej 0°C – około 65 dni; dla średniej dobowej powyżej 15°C – ponad 100 dni.

Średnia roczna suma opadów atmosferycznych w roku przeciętnym wynosi ok. 744 mm (z wielolecia 1961- 86). W roku wilgotnym z tego samego wielolecia zanotowano 1044 mm. Średnia liczba dni w roku z opadem powyżej 0,1 mm wynosi 150 - 160 dni. Średnia liczba dni z opadem śnieżnym 40 - 45 dni; średni czas zalegania szaty śnieżnej – około 65 dni. Okres wegetacyjny trwa ok. 220 dni.

## **2.6 POWIERZCHNIA ZIEMI**

### **2.6.1 UKSZTAŁTOWANIE TERENU, ZAGROŻENIE OSUWISKOWE, OSIADANIA TERENU NA SKUTEK EKSPLOATACJI GÓRNICZEJ**

#### Ukształtowanie terenu

Zachodnia i północno-wschodnia część analizowanego obszaru stanowi Zbiornik Pniowiec, którego rzędna piętrzenia wynosi ok. 221 m n.p.m. W części południowo-wschodniej znajduje się niewielkie wzgórze, na którym zachowało się dawne ukształtowanie

---

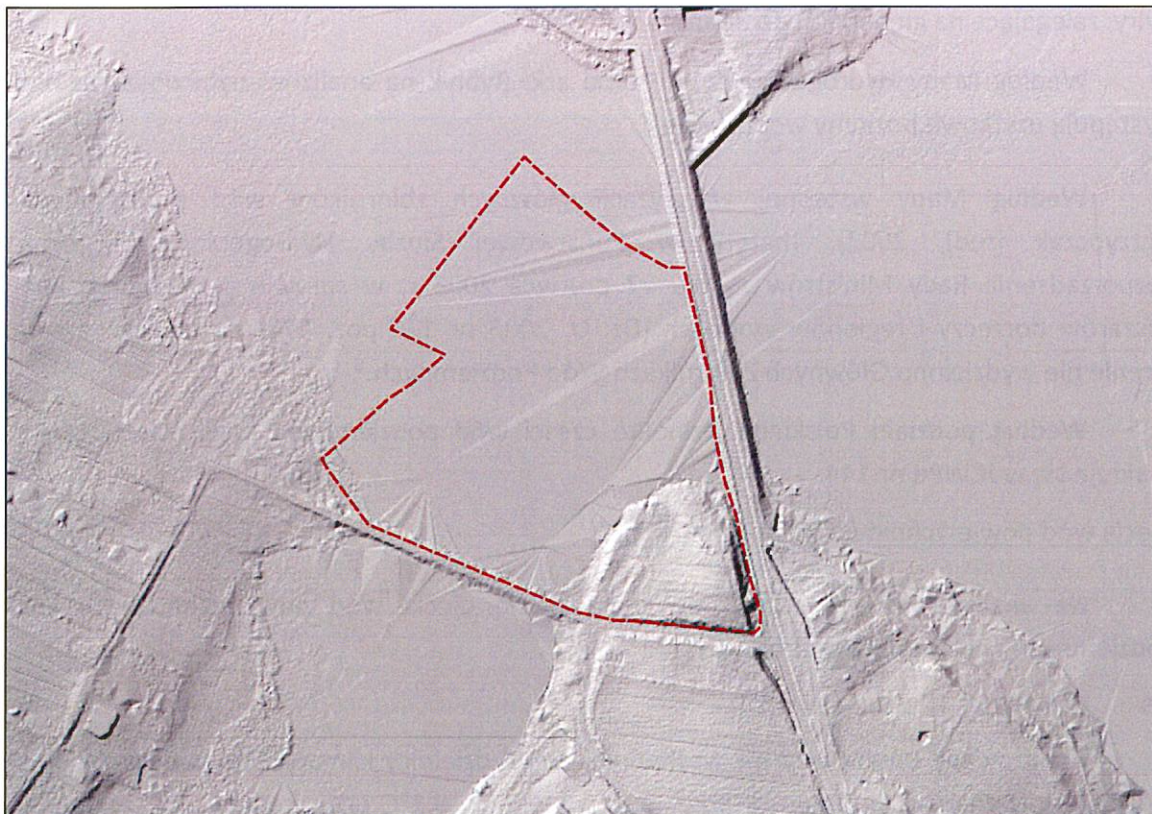
<sup>4</sup> Kotlicka G., Wagner J., Mapa Hydrogeologiczna Polski w skali 1:200000, ark. Gliwice, WG, Warszawa, 1986 r.;

<sup>5</sup> Chmura A., Mapa hydrogeologiczna Polski w skali 1:50000, ark. Rybnik, PIG, Warszawa 1998 r.;

<sup>6</sup> Dokumentacja hydrogeologiczna określająca warunki hydrogeologiczne w związku z ustanawianiem obszarów ochronnych lokalnego zbiornika wód podziemnych Rybnik dawnego Głównego Zbiornika Wód Podziemnych nr 345 – RYBNIK, PIG, Warszawa, marzec 2015 r.



tego obszaru, sprzed czasu budowy zbiornika. Wzdłuż brzegu zbiornika znajduje się tu dość stroma plaża, dalej w kierunku południowo-wschodnim powierzchnia wznosi się już bardziej połogo. Najwyżej położony punkt analizowanego obszaru znajduje się w części południowo-wschodniej, gdzie rzędne wynoszą ok. 227 m n.p.m.



Rysunek 1 Ukształtowanie analizowanego terenu na podstawie Numerycznego Model Terenu.

#### Zagrożenie osuwiskowe

Z bazy danych SOPO oraz ze studium uwarunkowań i kierunków zagospodarowania przestrzennego miasta Rybnik wynika, że na analizowanym obszarze nie występują osuwiska ani tereny zagrożone ruchami masowymi ziemi.

#### Osiadania terenu na skutek eksploatacji górnictwa

Analizowany obszar położony jest poza granicami obszarów i terenów górniczych. Zgodnie z informacjami zamieszczonymi w „Opracowaniu ekofizjograficznym dla miasta Rybnik”<sup>7</sup> z 2014 r. na analizowanym obszarze nie przewiduje się prowadzenia eksploatacji górnictwa, nie wystąpią tu również wpływy eksploatacji.

### **2.6.2 GLEBY I ROLNICZA PRZESTRZEŃ PRODUKCYJNA**

Zgodnie z mapą glebowo-rolniczą w części południowo-wschodniej wydzielono gleby brunatne wylugowane i brunatne kwaśne zaliczone do kompleksu żytniego słabego. Zgodnie z mapą ewidencyjną wydzielono tu grunty orne klasy V. W rzeczywistości teren ten stanowi częściowo zadrzewiony nieużytek. Nie są tu prowadzone jakiegokolwiek uprawy rolne, znajduje

---

<sup>7</sup> Opracowanie ekofizjograficzne podstawowe sporządzone na potrzeby projektu studium uwarunkowań i kierunków zagospodarowania przestrzennego miasta Rybnik, Biuro Rozwoju Regionu Spółka z o.o., Katowice, 2014 r.;



się tu plaża, parking, zadrzewienia oraz teren porośnięty trawą, w okresie letnim wykorzystywany jako miejsce do wypoczynku.

## **2.7 ZASOBY NATURALNE**

W głębokim podłożu analizowanego terenu występują złoża węgla kamiennego „Jejkowice” (ID Midas nr 9525). Złoża te nie jest eksploatowane, ani przewidywane do eksploatacji, nie wydzielono tu również obszarów i terenów górniczych.

## **2.8 PRZYRODA OŻYWIONA**

Cała zachodnia, północna i północno-wschodnia część analizowanego obszaru stanowi Zbiornik Pniowiec, boczny zalew Zbiornika Rybnik. Brzegi zbiornika w miejscu objętym planem pozbawione są szuwarów czy innego typu roślinności przybrzeżnej. Od strony ul. Rudzkiej brzeg zbiornika stanowi grobla, której brzegi porasta wykaszana trawa. Po wierzchu grobli przebiega ul. Rudzka. Od strony ul. Pniowskiej również znajduje się grobla, której brzegi porastają zakrzaczenia z dereniem świdwą. Od strony południowo-wschodniej zbiornika znajduje się piaszczysta plaża, w okresie letnim licznie odwiedzana przez wypoczywających. Dalej w kierunku południowo-wschodnim znajdują się nieregularnie, dość luźne zadrzewienia, głównie z topolą i brzozą, miejscami, bliżej zbiornika również z olchą czarną. Zadrzewienia rosną głównie wzdłuż ul. Rudzkiej, ul. Pniowskiej i linii zbiornika, w części centralnej zaś znajduje się porośnięty trawą i pozbawiony drzew plac. Miejsce to wykorzystywane jest do wypoczynku przez plażowiczów, a także do parkowania samochodów, biwakowania, wyprowadzania psów i innych tego typu aktywności.

Na analizowanym obszarze brak jest interesujących wartości przyrodniczych, szczególnie wartościowych siedlisk czy stanowisk gatunków chronionych, choć oczywiście sam zbiornik stanowi, jak każda powierzchnia wodna, element wartościowy dla środowiska. Bezpośrednio na odcinku linii brzegowej zbiornika w obszarze objętym mpzp nie występują cenne siedliska nadwodne, pasy szuwarów, trzcinowska, siedliska roślin, czy zwierząt chronionych.

## **2.9 OBSZARY CHRONIONE NA PODSTAWIE USTAWY Z 16 KWIETNIA 2004**

Niemal cały analizowany teren, za wyjątkiem niewielkiego wschodniego skrawka położony jest w Parku Krajobrazowym Cysterskie Kompozycje Krajobrazowe Rud Wielkich.

Park Krajobrazowy „Cysterskie Kompozycje Rud Wielkich” utworzono na drodze Rozporządzenia Wojewody Katowickiego Nr 181/93 z dnia 23 XI 1993 r. (Dz. U. Woj. Katowickiego z 1993 r. Nr 15, poz. 130). W roku 2000 na wniosek Elektrociepłowni Rybnik nastąpiła zmiana granic parku na podstawie Rozporządzenia Wojewody Śląskiego Nr 37/2000 z dnia 28 września 2000 (Dz. Urz. Woj. Śląskiego z 2000r nr 35, poz. 548). Wyłączone zostały: obszar elektrowni Rybnik, Zbiornik Rybnicki oraz przyległe tereny zurbanizowane. Park o powierzchni 50 470 ha obejmuje gminy: Nędza, Kuźnia Raciborska oraz częściowo gminy: Knurów, Czerwionka – Leszczyny, Orzesze, Żory, Suszec, Rybnik, Lyski, Racibórz, Sośnicowice i Pilchowice województwa śląskiego – są to tereny Nadleśnictw: Rudy, Rudziniec i Rybnik. Celem utworzenia Parku obejmującego tereny leśne, obszary rzek i stawów, upraw polnych i zabudowań było zachowanie i ochrona dóbr i walorów



przyrodniczych, przyrodniczo – kulturowych, kulturowych i rekreacyjnych. W granicach Parku znalazł się obszar łączący doliny największych polskich rzek Odry i Wisły z centralnie przepływającą rzeką Rudą, pokryty na znacznych powierzchniach kompleksami leśnymi i rolniczymi. Teren Parku charakteryzuje się atrakcyjnością przyrodniczą związaną z zachowaną szatą roślinną i ukształtowaniem terenu oraz dużymi wartościami kulturowymi zapoczątkowanymi przez leśno – rybacką gospodarkę cystersów. Należy zwrócić uwagę, że pomimo upływu niemal 25 lat od ustanowienia parku wciąż nie ma planu jego ochrony – a więc dokumentu który winien integrować wszelkie działania na terenie parku.

## **2.10 KRAJOBRAZ**

Analizowany teren stanowi część ważnego dla kształtowania krajobrazu Rybnika obszaru Zbiornika Rybnickiego. Cały ten obszar w ujęciu generalnym cechuje się wysokimi walorami krajobrazowymi, choć punktowo mogą występować tereny z elementami dysharmonizującymi (np. źle ułożona zabudowa, reklamy, billboardy, źle dopasowana zieleń itp.). Analizowany teren cechuje się dużymi walorami krajobrazowymi, choć niewątpliwie zdecydowanie lepiej prezentuje się on obserwowany z dalsza (np. z grobli na ul. Rudzkiej czy z przeciwległego brzegu), niż z bliska. Negatywnym elementem krajobrazu jest tu niska jakość piasku, śmieci pozostawione przez odwiedzających, ale także i drzewostan, głównie topolowy, który niezbyt dobrze koresponduje ze zbiornikiem oraz słup wysokiego napięcia. Negatywnym elementem krajobrazu są również miejsca pozbawione roślinności, powstałe poprzez wydeptywanie czy przez ruch parkujących tu pojazdów. Wskazane negatywne elementy, które koncentrują się w części południowo-wschodniej nie powinny jednak przysłaniać generalnie dużej wartości krajobrazowej. Pozytywne są tu rozległe otwarcia widokowe na taflę wody oraz na przeciwległy brzeg, porośnięty przeważnie krzewami i drzewami.

## **2.11 ZABYTKI I OBIEKTY O WARTOŚCIACH KULTUROWYCH**

Na obszarze objętym planem nie występują zabytki ujęte w Rejestrze Zabytków Województwa Śląskiego, ani w Gminnej Ewidencji Zabytków, brak jest tu również stanowisk archeologicznych.

## **3. OCENA POTENCJALNYCH ZMIAN STANU ŚRODOWISKA PRZY BRAKU REALIZACJI USTALEŃ PLANU**

Na analizowanym obszarze obowiązuje miejscowy plan zagospodarowania przestrzennego z 2005 roku (patrz rozdział 1.4), w którym to planie wskazano tereny wód oraz tereny lasów. Przy braku realizacji ustaleń planu nie istniałaby możliwość przeprowadzenia większych zmian, teren pozostałby w stanie obecnym.

## **4. ISTNIEJĄCE PROBLEMY OCHRONY ŚRODOWISKA ISTOTNE Z PUNKTU WIDZENIA REALIZACJI PROJEKTOWANEGO DOKUMENTU, W SZCZEGÓLNOŚCI DOTYCZĄCE OBSZARÓW PODLEGAJĄCYCH OCHRONIE NA PODSTAWIE USTAWY Z DNIA 16 KWIEŃNIA 2004 R. O OCHRONIE PRZYRODY**

Generalnie na analizowanym obszarze nie stwierdza się występowania szczególnych problemów ochrony środowiska, jak znaczące przekroczenia norm czy emisji. Nie mniej pewnym problemem jest istniejące tu od lat kąpielisko, którego stan formalny nie jest szczegółowo unormowany. W okresie letnim przybywa tu wiele osób, które pozostawiają



śmieci, palą ogniska, grillują. Brak jest tu również sanitariatów, problemem jest również brak unormowań w zakresie parkowania samochodów. Zjawiska te prowadzą do zaśmiecania obszaru i pogarszania jego kondycji. Pewnym problemem jest również brak szczegółowych ustaleń dotyczących Parku Krajobrazowego Cysterskie Kompozycje Krajobrazowe Rud Wielkich. Rozporządzenie z 1993 r. nie przystaje do obecnego stanu prawnego oraz nie precyzuje co jest przedmiotem ochrony w parku. Jednocześnie jak do tej pory nie powstał plan ochrony parku, który miał być dokumentem integrującym wszystkie działania w nim prowadzone. Bezpośrednio na analizowanym obszarze nie występują cenne siedliska przyrodnicze, trzcinowiska, pasy roślinności nadbrzeżnej, więc nie wskazuje się zagrożeń dla przedmiotu ochrony parku krajobrazowego, nie mniej wartościowe byłoby, gdyby przepisy dotyczące parku zostały uszczegółowione i dostosowane do obecnego stanu prawnego. Jednocześnie konieczne jest wskazanie terenów cennych i wartościowych pod względem przyrodniczym, które powinny zostać pozostawione wolne od zabudowy.

## **5. SKUTKI DLA ŚRODOWISKA WYNIKAJĄCE Z REALIZACJI USTALEŃ PLANU**

### **5.1 WPŁYW NA WODY POWIERZCHNIOWE**

Projekt planu nie wprowadza nowych terenów i sposobów zagospodarowania, które w sposób znaczący mogłyby pogorszyć jakość wód powierzchniowych, a w szczególności takich, które kolidowałyby z istniejącym zbiornikiem, w sposób który powodowałby jego likwidację czy znaczącą zmianę sposobu zagospodarowania. Niewątpliwe powstanie nowej zabudowy usług sportu i rekreacji, w tym przystani wpłynie na zwiększenie ilości odprowadzanych ścieków, jednak jest to problem marginalny, biorąc pod uwagę fakt niemal całkowitego skanalizowania miasta Rybnik oraz niewielkie powierzchnie terenów przeznaczone do urbanizacji. W kontekście położenie terenu bezpośrednio nad zbiornikiem wodnym rozwiązanie kwestii odprowadzania ścieków będzie ważnym problemem na etapie projektowym. Na analizowanym terenie istnieje możliwość zaprojektowania obiektów w sposób, który nie będzie powodował zanieczyszczeń. W celu przeciwdziałania zanieczyszczeniom projekt planu przewiduje:

- nakazuje się odprowadzenie ścieków bytowych do miejskiej kanalizacji sanitarnej, z zastrzeżeniem przepisów ustawy z dnia 13 września 1996 r. o utrzymaniu czystości i porządku w gminach (tekst jednolity Dz. U. z 2017 r. poz. 1289 ze zm.);
- nakazuje się odprowadzenie ścieków opadowych i roztopowych do miejskiej kanalizacji deszczowej, wprowadzającej wyżej wymienione ścieki do ziemi lub do wód powierzchniowych, z zastrzeżeniem pkt poniżej;
- dopuszcza się do czasu zrealizowania kanalizacji deszczowej odprowadzania wód opadowych i roztopowych do ziemi i do wód po uprzednim zabezpieczeniu przed przedostawaniem się zanieczyszczonych wód do ziemi i do wód.

W związku z ustaleniami projektu planu nie przewiduje się zagrożenia dla wód powierzchniowych.

### **5.2 WPŁYW NA WODY PODZIEMNE**

Na analizowanym obszarze nie występują użytkowe poziomy wodonośne. W związku z ustaleniami projektu planu nie przewiduje się szczególnego zagrożenia wód podziemnych. Powstanie nowej zabudowy o charakterze usług sportu i rekreacji z niedostatecznie rozwiązany systemem odprowadzania ścieków może wpłynąć na stan wód podziemnych. Dla ochrony wód podziemnych ważne będą więc ustalenia przedstawione w zakresie gospodarki ściekowej w rozdziale 5.1. Dla ochrony wód podziemnych kluczowe znaczenie mają działania, które wykraczają poza ramy planowania przestrzennego, takie jak egzekwowanie przez gminę podłączeń do sieci kanalizacyjnej oraz właściwe zaprojektowanie inwestycji z uwzględnieniem wszelkich potrzebnych zabezpieczeń.

### **5.3 WPŁYW NA KLIMAT**

W szerszej skali realizacja ustaleń planu nie będzie miała wpływu na klimat. Natomiast w niewielkim stopniu ulegnie mikroklimat terenów na których będzie powstawała nowa zabudowa usług sportu i rekreacji. Zabudowanie terenów wpłynie na zwiększenie



szorstkości powierzchni ziemi, a co za tym idzie na zmniejszenie warunków przewietrzania. Ze względu na położenie w otoczeniu dużego zbiornika wodnego, który ma decydujący wpływ na kształtowanie się topoklimatu oraz niewielką powierzchnię zabudowy zmiany praktycznie nie wystąpią. Zabudowa usług sportu i rekreacji zwykle nie powoduje negatywnych emisji, są to obiekty które funkcjonują przeważnie tylko w okresie letnim, a do ich ogrzewania nie używa się węgla.

## **5.4 POWIERZCHNIA ZIEMI**

### **5.4.1 WPŁYW NA UKSZTAŁTOWANIE TERENU**

Projekt planu zakłada nieznaczne poszerzenie funkcji usług sportu i rekreacji. Realizacja tych funkcji wpłynie nieznacznie na przekształcenie powierzchni terenu. Nie należy jednak spodziewać się znaczących przekształceń, projekt planu nie przewiduje bowiem wielkoskalowych przedsięwzięć, takich jak drogi, składowiska odpadów, eksploatacja kopalni czy inne obiekty, których budowa związana jest z przemieszczaniem znaczącej ilości mas ziemnych. Zmiany powierzchni ziemi należy uznać za nieuniknione, towarzyszące wprowadzeniu każdego typu inwestycji.

### **5.4.2 WPŁYW NA GLEBY**

Przy powstaniu planowanej zabudowy istniejące tu gleby ulegną w większości zniszczeniu (zajętość terenu). Dotyczyło to będzie tych fragmentów, gdzie planowana jest realizacja zabudowy usług sportu i rekreacji. Projekt planu przewiduje pozostawienie minimalnej powierzchni biologicznie czynnej dla poszczególnych terenów. Pomimo to przewiduje się, że na terenach poddanych pod zabudowę gleby zostaną stracone dla rolnictwa i przekształcone na gleby antropogeniczne. Zmiany te będą dotyczyły niewielkiego terenu, gdzie wydzielono grunty orne klasy V, nie jest ono obecnie wykorzystywane w sposób rolny. Na skutek ustaleń projektu planu nie zachodzi konieczność pozyskania zgody na zmianę przeznaczenia gruntów rolnych lub leśnych, gdyż do urbanizacji nie wskazuje się gruntów leśnych, ani gleby klas I – III, nie występują one bowiem na analizowanym obszarze.

## **5.5 WPŁYW NA ZASOBY NATURALNE**

W głębokim podłożu analizowanego obszaru występują udokumentowane złoża węgla kamiennego, które nie były eksploatowane, nie przewiduje się również ich eksploatacji w przyszłości. Nie zostały tu wyznaczone obszary i tereny górnicze. Projekt planu ujawnia udokumentowane złoża zgodnie z przepisami ustawy prawo geologiczne i górnicze, nie przewiduje się zagrożenia tego komponentu środowiska.

## **5.6 WPŁYW NA PRZYRODĘ OŻYWIONĄ**

Realizacja usług sportu i rekreacji umożliwi funkcjonowanie na tym terenie bezpiecznego kąpieliska oraz przystani dla niewielkich jednostek pływających. Bezpośrednio na odcinku linii brzegowej zbiornika w obszarze objętym mpzp nie występują cenne siedliska nadwodne, pasy szuwarów, trzcinowska, siedliska roślin, czy zwierząt chronionych itp., nie przewiduje się więc zagrożenia dla przyrody. Istotny jest również fakt, że teren ten już obecnie pełni funkcje rekreacyjno-wypoczynkowe oraz, że obiekty tego typu zwykle nie



powodują znaczących emisji do środowiska. Kluczowa jest tu właśnie lokalizacja poza terenami cennymi pod względem przyrodniczym.

Wprowadzenie zabudowy usług sportu i rekreacji w miejscach które przewiduje plan, a które na dzień dzisiejszy stanowią odłogowany plac, zadrzewienia i plażę spowoduje zmianę w środowisku roślinnym wyrażającą się między innymi w zanikaniu zadrzewień i trawników oraz roślinności ruderalnej na rzecz gatunków o charakterze zieleni urządzonej, parkowej lub też towarzyszącej zabudowie. Teren usług sportu i rekreacji ma umożliwić lokalizowanie kąpieliska i niewielkiej przystani. Będzie to teren mający pełnić funkcję rekreacyjną dla mieszkańców. Ze względu na duży współczynnik powierzchni biologicznie czynnej należy spodziewać się, że duże powierzchnie terenu pozostaną tu niezabudowane, jako tereny trawników czy zadrzewień o charakterze zieleni urządzonej.

Reasumując na terenach przewidzianych w planie do urbanizacji nie występują stanowiska roślin chronionych czy cenne siedliska przyrodnicze, a zmiana planu nie przyczyni się do pogorszenia stanu środowiska przyrodniczego. Duża powierzchnia brzegu zbiornika poza terenem objętym mpzp pozostaje niezabudowana, w tym również powierzchnie bardziej wartościowe, z większymi powierzchniami szuwarów czy zakrzaczeń, będą one pełniły funkcje przyrodnicze.

#### **5.7 WPŁYW NA OBSZARY CHRONIONE NA PODSTAWIE USTAWY Z 16 KWIETNIA 2004**

Analizowany teren znajduje się w parku krajobrazowym „Cysterskie Kompozycje Krajobrazowe Rud Wielkich”. Projekt planu nie wprowadza funkcji, które byłyby kolizyjne z przedmiotem ochrony parku, ani z wprowadzonymi na jego terenie zakazami. W obrębie obszaru objętego mpzp nie występują cenne siedliska przyrodnicze, w tym np. pasy przybrzeżnych szuwarów, nie przewiduje się więc zagrożenia dla wartości przyrodniczych dla których utworzono park krajobrazowy.

#### **5.8 WPŁYW NA KRAJOBRAZ**

Na skutek realizacji ustaleń planu zmieni się krajobraz południowo-wschodniej części analizowanego obszaru. Na dzień dzisiejszy znajduje się tu kąpielisko, które stan formalny nie jest do końca ustalony. Skutkuje to zaśmiecaniem obszaru oraz niekontrolowanym użytkowaniem, często w okresie letnim przez wiele osób. Realizacja usług sportu i rekreacji, która w dużej mierze będzie miała charakter zieleni urządzonej przyczyni się do poprawy jakości istniejącego tu krajobrazu. W zapisach projektu planu znalazły się wskaźniki zagospodarowania i użytkowania terenów oraz zasady kształtowania ładu przestrzennego, które powinny zabezpieczyć właściwe kształtowanie się krajobrazu, niewątpliwie natomiast w przypadku krajobrazu niezwykle istotne będą niuanse, których plan nie rozstrzyga. Niewątpliwie jednak krajobraz południowo-wschodniej części analizowanego obszaru ulegnie zmianie, przy czym będzie to zmiana wpisująca się w krajobraz zbiornika wodnego o charakterze rekreacyjno-wypoczynkowym, jakim w dużej mierze jest Zbiornik Rybnicki i jego boczna zatoka Zbiornik Pniowiec.



## **5.9 WPŁYW NA ZABYTKI I OBIEKTY O WARTOŚCIACH KULTUROWYCH**

Na obszarze objętym planem nie występują zabytki ujęte w Rejestrze Zabytków Województwa Śląskiego, ani w Gminnej Ewidencji Zabytków, brak jest tu również stanowisk archeologicznych. Nie przewiduje się zagrożenia tego elementu środowiska.

## **5.10 WPŁYW NA WARUNKI I JAKOŚĆ ŻYCIA MIESZKAŃCÓW**

### **5.10.1 JAKOŚĆ POWIETRZA ATMOSFERYCZNEGO**

Projekt planu nie wprowadza funkcji, które w sposób znaczący mogłyby wpłynąć na potencjalne pogorszenie jakości powietrza atmosferycznego. Zagrożeniem zwykle jest problem niskiej emisji związany z zabudową mieszkaniową jednorodzinną – tego typu tereny jednak tu nie powstaną. Zabudowa usług sportu i rekreacji zwykle nie powoduje negatywnych emisji.

Projekt planu nie przewiduje realizacji dróg o wysokich klasach, które mogłyby wpływać na zanieczyszczenie powietrza. Należy podkreślić, że bez względu na formę powstawania zanieczyszczeń, to na przedsiębiorcach lub inwestorach spoczywać będzie, zgodnie z obowiązującymi przepisami, obowiązek ograniczenia tego negatywnego oddziaływania. Dokładny wpływ przedsięwzięcia na środowisko winien zostać zbadany i opisany w raporcie oddziaływania na środowisko. W razie wykazania przekroczeń wymagane będzie wprowadzenie działań minimalizujących i zapobiegawczych. Nie mniej charakter proponowanych usług – usługi sportu i rekreacji – pozwala przewidywać, że nie wystąpią tu jakiegokolwiek negatywne oddziaływania.

### **5.10.2 KLIMAT AKUSTYCZNY**

Dopuszczalne poziomy hałasu powinny odpowiadać wymaganiom rozporządzenia Ministra Środowiska z dnia 14 czerwca 2007 r. w sprawie dopuszczalnych poziomów hałasu w środowisku (t.j. Dz. U. z 2014 r. poz. 112). Prowadzenie działalności na jakichkolwiek terenach (czy to produkcyjnych, czy usługowych, czy też zabudowy mieszkaniowej jednorodzinnej) nie powinno powodować przekroczenia standardów jakości środowiska, o czym wyraźnie mówi art. 144 ust. 1 ustawy Prawo ochrony środowiska. W ust. 2 ww. artykułu pojawia się nakaz dotyczący ewentualnego oddziaływania na środowisko i tereny sąsiednie, tj. eksploatacja instalacji powodująca wprowadzanie gazów lub pyłów do powietrza, emisje hałasu oraz wytwarzanie pól elektromagnetycznych nie powinna powodować przekroczenia standardów jakości środowiska poza terenem, do którego prowadzący instalację ma tytuł prawny.

Na analizowanym terenie projekt planu nie wprowadza obiektów, które mogą mieć znaczący potencjalny wpływ na pogorszenie klimatu akustycznego, jak np. rozległe tereny przemysłowe w pobliżu obszarów chronionych akustycznie. Jednak nie ulega wątpliwości, że wprowadzenie urbanizacji na nieużytkowanych dotychczas terenach może spowodować pogorszenie jakości klimatu akustycznego, choć nie będzie to oddziaływanie o charakterze znaczącym. Należy pamiętać, że już obecnie w okresie letnim teren ten jest intensywnie wykorzystywany przez wypoczywających, stąd też pojawia się tu gwar rozmów, muzyka z przenośnych odbiorników itp.



Po wprowadzeniu zabudowy usług sportu i rekreacji sytuacja ta nie zmieni się, a będzie miała charakter stały. Poszczególne tereny „wypełnią” się odgłosami takimi jak np. rozmowy czy śmiech ludzi, muzyka, czy inne dźwięki wydawane w związku z prowadzonymi tu działaniami. Wszystkie te elementy spowodują, że jakość klimatu akustycznego może ulec pogorszeniu. Projekt planu nie wprowadza nowych dróg wysokich klas technicznych, które mogłyby powodować znaczące przekroczenie norm akustycznych.

Należy jednocześnie podkreślić, że zgodnie z obowiązującym prawem jakość klimatu akustycznego, za wyjątkiem dróg, nie może przekroczyć ustalonych standardów, w związku z czym w razie wystąpienia jakichkolwiek przekroczeń właściciel terenu będzie zobowiązany do ograniczenia uciążliwości. W projekcie planu, zgodnie z art. 114 ust. 1 Prawa ochrony środowiska wskazano, które z terenów należą do poszczególnych rodzajów terenów, o których mowa w art. 113 ust. 2 pkt 1.

W przypadku wystąpienia negatywnych oddziaływań inwestor będzie musiał każdorazowo wprowadzić odpowiednie zabezpieczenia. Wśród nich wyróżnia się m.in. prowadzenie prac wyłącznie w określonych godzinach (np. poza godzinami nocnymi), zastosowanie ekranów akustycznych, prowadzenie prac w pomieszczeniach, czy odpowiednia lokalizacja emitorów hałasu. W kontekście zanieczyszczeń powietrza do rodzajów zabezpieczeń zaliczyć można np.: montaż właściwych, zgodnych z obowiązującymi normami urządzeń, montaż odciągów spalin oraz odpowiednią lokalizację emitorów. W związku z charakterem poszczególnych terenów oraz z ewentualną możliwością wprowadzenia zabezpieczeń, nie przewiduje się wystąpienia znaczących negatywnych oddziaływań na analizowanych obszarach. Zwykle jednak obiekty usług sportu i rekreacji nie powodują negatywnych oddziaływań.

#### **5.10.3 POLA ELEKTROMAGNETYCZNE**

Projekt planu nie wprowadza specjalnych obostrzeń co do lokowania anten telefonii komórkowej. Podobnie jak w przypadku emisji zanieczyszczeń i hałasu, wprowadzanie do środowiska pól elektromagnetycznych obostrzone jest szeregiem przepisów oraz systemu kontroli, stojących poza systemem planowania przestrzennego. Należy również dodać, że zgodnie z ustawą z dnia 7 maja 2010 r. o wspieraniu rozwoju usług i sieci telekomunikacyjnych (Dz. U. Nr 106 poz. 675 ze zm.) miejscowy plan zagospodarowania przestrzennego nie może ustanawiać zakazów, a przyjmowane w nim rozwiązania nie mogą uniemożliwiać rozwoju telefonii komórkowej.

#### **5.10.4 GOSPODARKA ODPADAMI**

Ze względu na przyrost zabudowy usług sportu i rekreacji niewątpliwie wzrośnie też ilość powstających odpadów, choć nie będzie to przyrost znaczący zważywszy na skalę terenów. Projekt planu nie wprowadza nowych składowisk odpadów, będą one składowane zgodnie z obowiązującymi przepisami na terenach do tego przeznaczonych. Gospodarka odpadami obostrzona jest szeregiem przepisów oraz systemu kontroli, stojących poza systemem planowania przestrzennego. Problem ten regulują zarówno ustawy (ustawa z 14 grudnia 2012 r. o odpadach, ustawa z dnia 13 września 1996 r. o utrzymaniu czystości i porządku w gminach) jak również odpowiednie uchwały Rady Miasta oraz programy



gospodarki odpadami. W projekcie planu ustalono, by sposób postępowania z odpadami był zgodny z tymi przepisami.

#### **5.10.5 ZAGROŻENIE POWODZIOWE**

Na analizowanym obszarze nie stwierdzono występowanie obszarów narażonych na niebezpieczeństwo powodzi, nie zaistniała więc potrzeba wprowadzania zapisów dotyczących tego typu zjawisk.

#### **5.10.6 ZAGROŻENIE OSUWISKOWE**

Na analizowanym obszarze nie stwierdzono występowania zagrożeń ruchami masowymi ziemi, nie zaistniała więc potrzeba wprowadzania zapisów dotyczących tego typu zjawisk.

### **6. PRZEWIDYWANE MOŻLIWOŚCI TRANSGRANICZNEGO ODDZIAŁYWANIA NA ŚRODOWISKO**

Projekt planu ze względu na swoją skalę, wprowadzone funkcje oraz odległość od granic Rzeczypospolitej Polskiej, nie będzie potencjalnie transgranicznie oddziaływać na środowisko.

### **7. ROZWIĄZANIA MAJĄCE NA CELU ZAPOBIEGANIE, OGRANICZANIE LUB KOMPENSACJE PRZYRODNICZĄ NEGATYWNYCH ODDZIAŁYWAŃ NA ŚRODOWISKO**

W projekcie miejscowego planu zagospodarowania przestrzennego fragmentu miasta Rybnik zaproponowano szereg rozwiązań mających na celu zapobieganie i ograniczanie negatywnych oddziaływań na środowisko. W szczególności zaproponowano:

w zakresie bezprzewodowej łączności dopuszczenie lokalizacji:

- obsługa telekomunikacyjna z istniejącej i projektowanej sieci telekomunikacyjnej;

w zakresie gospodarki wodno-ściekowej:

- nakazuje się odprowadzenie ścieków bytowych do miejskiej kanalizacji sanitarnej, z zastrzeżeniem przepisów ustawy z dnia 13 września 1996 r. o utrzymaniu czystości i porządku w gminach (tekst jednolity Dz. U. z 2017 r. poz. 1289 ze zm.);
- nakazuje się odprowadzenie ścieków opadowych i roztopowych do miejskiej kanalizacji deszczowej, wprowadzającej wyżej wymienione ścieki do ziemi lub do wód powierzchniowych, z zastrzeżeniem pkt poniżej;
- dopuszcza się do czasu zrealizowania kanalizacji deszczowej odprowadzania wód opadowych i roztopowych do ziemi i do wód po uprzednim zabezpieczeniu przed przedostawaniem się zanieczyszczonych wód do ziemi i do wód.

w zakresie zaopatrzenia w ciepło:

- ustala się dostawę ciepła w oparciu o indywidualne źródło ciepła lub z istniejącej i projektowanej sieci ciepłowniczej;

- w celu ochrony powietrza atmosferycznego nakazuje się stosowanie proekologicznych i wysokosprawnych źródeł energii cieplnej, charakteryzujących się brakiem lub niską emisją substancji do powietrza.

w zakresie zaopatrzenia w energię elektryczną:

- dostawa energii elektrycznej z istniejącej i projektowanej sieci elektroenergetycznej,

w zakresie zaopatrzenia w gaz:

- dostawa gazu z istniejącej i projektowanej sieci gazowej;

pozostałe:

- W projekcie planu, zgodnie z art. 114 ust. 1 Prawa Ochrony Środowiska wskazano, które z terenów należą do poszczególnych rodzajów terenów o których mowa w art. 113 ust. 2 pkt 1;
- Ustalono szczegółowe zapisy dotyczące zasad kształtowania zabudowy i zagospodarowania terenów;
- Ujawniono złoża węgla kamiennego;

W projekcie mpzp nie wprowadzono zapisów dotyczących kompensacji przyrodniczej. Zakres kompensacji przyrodniczej może zostać określony, zgodnie z art. 75 ust. 4 i 5 prawa ochrony środowiska w pozwoleniu na budowę lub w decyzji o środowiskowych uwarunkowaniach. Ze względu na charakter planu oraz brak znaczących negatywnych oddziaływań na elementy środowiska w prognozie oddziaływania na środowisko nie proponuje się działań zapobiegawczych lub minimalizujących negatywne oddziaływania.

## **8. MOŻLIWOŚCI ROZWIĄZAŃ ALTERNATYWNYCH DLA OBSZARU NATURA 2000**

Na analizowanym obszarze, jak i na całym terenie miasta Rybnik ani w jego sąsiedztwie nie występują obszary Natura 2000. Projekt planu nie wprowadza funkcji, które mogłyby oddziaływać na cele, przedmiot ochrony i integralność jakiegokolwiek obszaru Natura 2000, więc nie ma potrzeby rozpatrywania rozwiązań alternatywnych.

## **9. PROPOZYCJE DOTYCZĄCE PRZEWIDYWANYCH METOD ANALIZY SKUTKÓW REALIZACJI POSTANOWIEŃ PROJEKTOWANEGO PLANU ORAZ CZĘSTOTLIWOŚCI JEJ PRZEPROWADZANIA**

Na etapie projektu planu nie wprowadzono konkretnych rozwiązań mających na celu analizę skutków realizacji oraz częstotliwości jej przeprowadzania. Zakres planu określony w ustawie z dnia 27 marca 2003 roku o planowaniu i zagospodarowaniu przestrzennym [t.j. Dz. U. z 2017 poz. 1073] oraz w rozporządzeniu Ministra Infrastruktury z dnia 26 sierpnia 2003r. w sprawie wymaganego zakresu projektu miejscowego planu zagospodarowania przestrzennego [Dz. U. Nr 164, poz. 1587] nie przewiduje możliwości określenia monitoringu w miejscowym planie zagospodarowania przestrzennego. Wskazanie takie byłoby niezgodne z przepisami prawa i znacząco wykraczałoby poza ustawowe kompetencje Rady Miasta. Należy jednak zwrócić uwagę, że zgodnie z art. 32 ust. 1 ustawy o planowaniu i zagospodarowaniu przestrzennym w celu oceny aktualności studium i planów miejscowych



wójt, burmistrz albo prezydent miasta dokonuje analizy zmian w zagospodarowaniu przestrzennym gminy, ocenia postępy w opracowywaniu planów miejscowych i opracowuje wieloletnie programy ich sporządzania w nawiązaniu do ustaleń studium. W ramach tej analizy również mogą zostać ocenione skutki dla środowiska zachodzące w wyniku realizacji projektowanego dokumentu.

Jednocześnie skutki realizacji postanowień planu będą podlegały bieżącemu monitoringowi odpowiednich służb ochrony środowiska, służb ochrony przyrody, organów administracji oraz organizacji ekologicznych. Bardzo ważna jest również postawa obywateli, którzy powinni reagować natychmiastową interwencją w przypadku stwierdzenia wystąpienia uciążliwości.

## 10. STRESZCZENIE W JĘZYKU NIESPECJALISTYCZNYM

Miejscowym planem zagospodarowania przestrzennego objęto obszar położony w mieście Rybnik, w dzielnicy Chwałęcice, pomiędzy ul. Rudzką i ul. Pniowską, w rejonie Zbiornika Pniowiec. Powierzchnia obszaru objętego planem wynosi ok. 5,75 ha. MPZP opracowywany jest na podstawie uchwały Nr 636/XLII/2017 z dnia 16 listopada 2017 r. w sprawie przystąpienia do sporządzenia miejscowego planu zagospodarowania przestrzennego dla części miasta Rybnika obejmującej obszar w rejonie ulicy Rudzkiej (MPZP 52), przy czym obecnie procedowana jest tylko część terenu. Tak wyznaczony projekt został oznaczony jako mpzp 52-1. Pozostały teren będzie procedowany osobnym projektem. Celem zmiany planu było umożliwienie rozwoju bezpiecznego kąpieliska wraz z potrzebną infrastrukturą. Obecnie kąpielisko tu istnieje, ale od wielu lat miało ono charakter nieformalny. Obowiązujące tu mpzp z 2005 r. wskazuje tereny wód powierzchniowych WS i lasów ZL, co uniemożliwia stworzenie bezpiecznego miejsca wypoczynku. Obecnie procedowany projekt planu wskazuje tu tereny usług sportu i rekreacji oraz wód powierzchniowych.

Prognoza ma na celu określenie prawdopodobnych skutków realizacji ustaleń planu na poszczególne elementy środowiska w ich wzajemnym powiązaniu, w szczególności na ekosystemy, krajobraz, a także na ludzi, dobra materialne i dobra kultury. Została ona wykonana zgodnie z obowiązującym przepisami.

Analizowany obszar położony jest w mieście Rybnik, w dzielnicy Chwałęcice, pomiędzy ul. Rudzką i ul. Pniowską, w rejonie Zbiornika Pniowiec. Granicę wschodnią stanowi ul. Rudzka, granicę południową ul. Pniowska. Granica zachodnia i północna jest nieregularna i przebiega po wodach Zbiornika Pniowiec, jednocześnie przebiega ona po wydzieleniach ewidencyjnych działek. Powierzchnia obszaru objętego planem wynosi ok. 5,75 ha. W budowie geologicznej analizowanego obszaru udział biorą osady czwartorzędowe zalegające na starszych utworach trzeciorzędowych i karbońskich. Po wybudowaniu Zbiornika Rybnickiego obszar ten został zalany wodą, tak więc obecnie budowa geologiczna została przekształcona. Cała zachodnia, północna i północno-wschodnia część analizowanego obszaru stanowi Zbiornik Pniowiec, boczny zalew Zbiornika Rybnik. Inne nazwy tego zbiornika to Zatoka Pniowiec, Zalew Pniowiec lub po prostu Pniowiec. Rzędna piętrzenia wynosi tu ok. 221 m n.p.m. Zbiornik ten powstał na początku lat 70 w związku z budową Elektrowni Rybnik. Na brzegu Zbiornika Pniowiec, który znajduje się w granicach opracowania znajduje się niewielka plaża i kąpielisko. Według Mapy Hydrogeologicznej Polski ark. Rydułtowy na analizowanym obszarze nie występują użytkowe poziomy wodonośne. Zachodnia i północno-wschodnia część analizowanego obszaru stanowi Zbiornik Pniowiec, którego rzędna piętrzenia wynosi ok. 221 m n.p.m. W części południowo-wschodniej znajduje się niewielkie wzgórze, które stanowi część dawnego ukształtowania tego obszaru, sprzed czasu budowy zbiornika. Wzdłuż brzegu zbiornika znajduje się tu dość stroma plaża, dalej w kierunku południowo-wschodnim powierzchnia wznosi się już bardziej połogo. Najwyżej położony punkt analizowanego obszaru znajduje się w części południowo-wschodniej, gdzie rzędne wynoszą ok. 227 m n.p.m. Zgodnie z mapą glebowo-rolniczą w



części południowo-wschodniej wydzielono gleby brunatne wylugowane i brunatne kwaśne zaliczone do kompleksu żyniego słabego. Zgodnie z mapą ewidencyjną wydzielono tu grunty orne klasy V. W głębokim podłożu analizowanego terenu występują złoża węgla kamiennego „Jejkowice” (ID Midas nr 9525). Złoża te nie jest eksploatowane, ani przewidywane do eksploatacji, nie wydzielono tu również obszarów i terenów górniczych. Cała zachodnia, północna i północno-wschodnia część analizowanego obszaru stanowi Zbiornik Pniowiec, boczny zalew Zbiornika Rybnik. Brzegi zbiornika w miejscu objętym planem pozbawione są szuwarów czy innego typu roślinności przybrzeżnej. Od strony ul. Rudzkiej brzeg zbiornika stanowi grobla, której brzegi porasta wykaszana trawa. Po wierzchu grobli przebiega ul. Rudzka. Od strony ul. Pniowskiej również znajduje się grobla, której brzegi porastają zakrzaczenia z dereniem świdwą. Od strony południowo-wschodniej zbiornika znajduje się piaszczysta plaża, w okresie letnim licznie odwiedzana przez wypoczywających. Dalej w kierunku południowo-wschodnim znajdują się nieregularnie, dość luźne zadrzewienia, głównie z topolą i brzozą, miejscami, bliżej zbiornika również z olchą czarną. Zadrzewienia rosną głównie wzdłuż ul. Rudzkiej, ul. Pniowskiej i linii zbiornika, w części centralnej zaś znajduje się porośnięty trawą i pozbawiony drzew plac. Miejsce to wykorzystywane jest do wypoczynku przez plażowiczów, a także do parkowania samochodów, biwakowania, wyprowadzania psów i innych tego typu aktywności.

Na analizowanym obszarze brak jest interesujących wartości przyrodniczych, szczególnie wartościowych siedlisk czy stanowisk gatunków chronionych, choć oczywiście sam zbiornik stanowi, jak każda powierzchnia wodna, element wartościowy dla środowiska. Bezpośrednio na odcinku linii brzegowej zbiornika w obszarze objętym mpzp nie występują cenne siedliska nadwodne, pasy szuwarów, trzcinowska, siedliska roślin, czy zwierząt chronionych itp. Niemal cały analizowany teren, za wyjątkiem niewielkiego wschodniego skrawka położony jest w Parku Krajobrazowym Cysterskie Kompozycje Krajobrazowe Rud Wielkich. Na obszarze objętym planem nie występują zabytki ujęte w Rejestrze Zabytków Województwa Śląskiego, ani w Gminnej Ewidencji Zabytków, brak jest tu również stanowisk archeologicznych.

W wyniku powstania nowych terenów zurbanizowanych może wystąpić wpływ na wody powierzchniowe i podziemne, projekt planu wprowadza jednak odpowiednie zapisy dotyczące odprowadzania ścieków. Gleby oraz rolnicza przestrzeń produkcyjna na terenach objętym zmianami zostaną przekształcone i zdegradowane na skutek urbanizacji, uprawy rolne nie są tu jednak prowadzone od wielu lat. Realizacja usług sportu i rekreacji umożliwi funkcjonowanie na tym terenie bezpiecznego kąpieliska oraz przystani dla niewielkich jednostek pływających. Bezpośrednio na odcinku linii brzegowej zbiornika w obszarze objętym mpzp nie występują cenne siedliska nadwodne, pasy szuwarów, trzcinowska, siedliska roślin, czy zwierząt chronionych itp., nie przewiduje się więc zagrożenia dla przyrody. Istotny jest również fakt, że teren ten już obecnie pełni funkcje rekreacyjno-wypoczynkowe oraz, że obiekty tego typu zwykle nie powodują znaczących emisji do środowiska. Kluczowa jest tu właśnie lokalizacja poza terenami cennymi pod względem przyrodniczym.



Wprowadzenie zabudowy usług sportu i rekreacji w miejscach które przewiduje plan, a które na dzień dzisiejszy stanowią odłogowany plac, zadrzewienia i plażę spowoduje zmianę w środowisku roślinnym wyrażającą się między innymi w zanikaniu zadrzewień i trawników oraz roślinności ruderalnej na rzecz gatunków o charakterze zieleni urządzonej, parkowej lub też towarzyszącej zabudowie. Teren usług sportu i rekreacji ma umożliwić lokalizowanie kąpieliska i niewielkiej przystani. Będzie to teren mający pełnić funkcję rekreacyjną dla mieszkańców. Ze względu na duży współczynnik powierzchni biologicznie czynnej należy spodziewać się, że duże powierzchnie terenu pozostaną tu niezabudowane, jako tereny trawników czy zadrzewień o charakterze zieleni urządzonej.

Reasumując na terenach przewidzianych w planie do urbanizacji nie występują stanowiska roślin chronionych czy cenne siedliska przyrodnicze, a zmiana planu nie przyczyni się do pogorszenia stanu środowiska przyrodniczego. Duża powierzchnia brzegu zbiornika poza terenem objętym mpzp pozostaje niezabudowana, w tym również powierzchnie bardziej wartościowe, z większymi powierzchniami szuwarów czy zakrzaczeń, będą one pełniły funkcje przyrodnicze.

Nie przewiduje się zagrożenia dla jakości powietrza, gdyż zwykle usługi sportu i rekreacji nie powodują negatywnych oddziaływań. Nie przewiduje się znaczącego pogorszenia jakości klimatu akustycznego. Na analizowanym obszarze nie występują tereny zagrożone osuwaniem się mas ziemnych, ani narażone na niebezpieczeństwo powodzi.

Projekt planu nie wprowadza funkcji, które mogłyby potencjalnie transgranicznie oddziaływać na środowisko.

W projekcie miejscowego planu zagospodarowania przestrzennego zaproponowano szereg rozwiązań mających na celu zapobieganie i ograniczanie negatywnych oddziaływań na środowisko.

Na etapie oceny projektu planu nie wprowadzono konkretnych rozwiązań mających na celu analizę skutków realizacji oraz częstotliwości jej przeprowadzania, nie ustalono również prac kompensacyjnych, gdyż ustawodawca nie przewiduje wprowadzenia takich rozwiązań w projekcie miejscowego planu zagospodarowania przestrzennego.

Projekt planu nie wprowadza funkcji, które mogłyby wpłynąć na cele, przedmiot ochrony oraz integralność jakiegokolwiek obszaru Natura 2000 w związku z czym nie ma potrzeby wprowadzenia rozwiązań alternatywnych.



## **11. LITERATURA**

Absalon D., Jankowski A.T., Leśniok M., Mapa Hydrograficzna i Sozologiczna Polski w skali 1: 50000, ark. Rybnik, Gugik, Warszawa, 1995 r.;

Absalon D., Leśniok M., Przewodnik przyrodniczy po Rybniku, Infomax-Katowice, Rybnik, 1999 r.;

Bernacik A., Spychała M., Programowanie ochrony środowiska w gminie, Sorus, 2007 r.;

Centralna Baza Danych Geologicznych – strona internetowa PIG, <http://baza.pgi.gov.pl/>;

Chmura A., Mapa hydrogeologiczna Polski w skali 1:50000, ark. Rybnik, PIG, Warszawa 1998 r.;

Gałka M. i in., Mapa Geośrodowiskowa Polski, ark. Rybnik, PIG, Warszawa, 2004 r.;

Informacja o stanie środowiska 2008, WIOŚ Katowice, 2009 r.;

Infogeoskarb – strona internetowa PIG, <http://baza.pgi.gov.pl/>;

Kondracki J., Geografia regionalna Polski. PWN, Warszawa 2001 r.;

Kotliccy G. i S., Mapa geologiczna Polski w skali 1:200000, ark. Gliwice, WG, Warszawa, 1979 r.;

Kotlicka G., Wagner J., Mapa Hydrogeologiczna Polski w skali 1:200000, ark. Gliwice, WG, Warszawa, 1986 r.;

Lipiński A. „Planowanie przestrzenne a wydobywanie kopalin” w „Aktualne problemy ochrony środowiska 2008” red G. Dobrowolski, Ecausa, 2008 r.;

Matuszkiewicz W. [red], Potencjalna roślinność naturalna Polski – Mapa przeglądowa 1:300000 ark. 11, PAN, Warszawa, 1995 r.;

Opracowanie ekofizjograficzne podstawowe sporządzone na potrzeby projektu studium uwarunkowań i kierunków zagospodarowania przestrzennego miasta Rybnik, Biuro Rozwoju Regionu Spółka z o.o., Katowice, 2014 r.;

Rózkowski A. [red], 1997: Mapa warunków występowania, użytkowania, zagrożenia i ochrony zwykłych wód podziemnych Górnośląskiego Zagłębia Węglowego i jego obrzeżenia; 1 : 100 000. PIG, Warszawa;

Sarnacka Z., Szczegółowa mapa geologiczna Polski w skali 1:50000, ark. Rybnik, PIG, Warszawa 1959 r.;

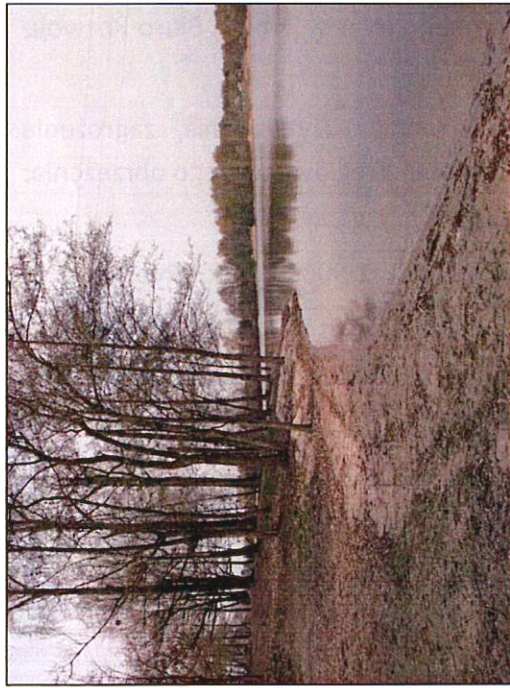
Skrzypczyk L. [red], 2003: Mapa wstępnej waloryzacji Głównych Zbiorników Wód Podziemnych 1:800000, PIG, Warszawa;

Studium uwarunkowań i kierunków zagospodarowania przestrzennego miasta Rybnika przyjętego Uchwałą Nr 370/XXIII/2016 Rady Miasta Rybnika z dnia 30 czerwca 2016 r.;

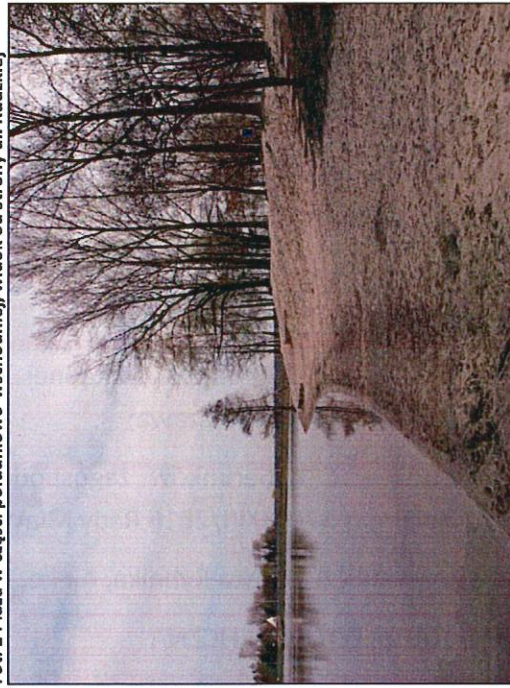
Waloryzacja przyrodnicza miasta Rybnika, Aleko, Katowice, listopad 1997 r.;

## **12. DOKUMENTACJA FOTOGRAFICZNA**

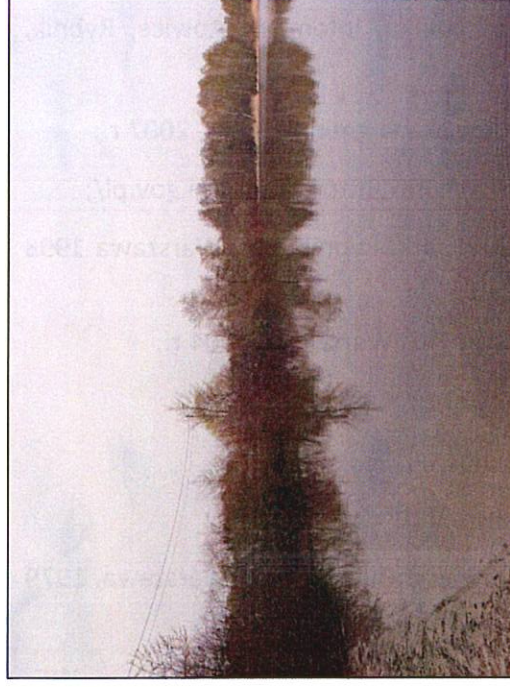




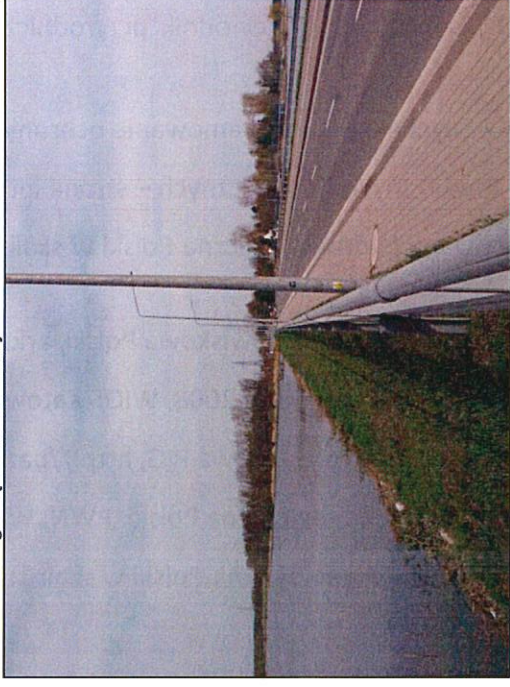
Fot. 1 Plaża w części południowo-wschodniej, widok od strony ul. Rudzkiej



Fot. 2 Plaża w części południowo-wschodniej, widok od strony ul. Pniowskiej



Fot. 3 Widok na groble na ul. Pniowskiej



Fot. 4 Widok na groble na ul. Rudzkiej





Fot. 5 Południowo-wschodnia część terenu



Fot. 7 Plac w części południowo-wschodniej



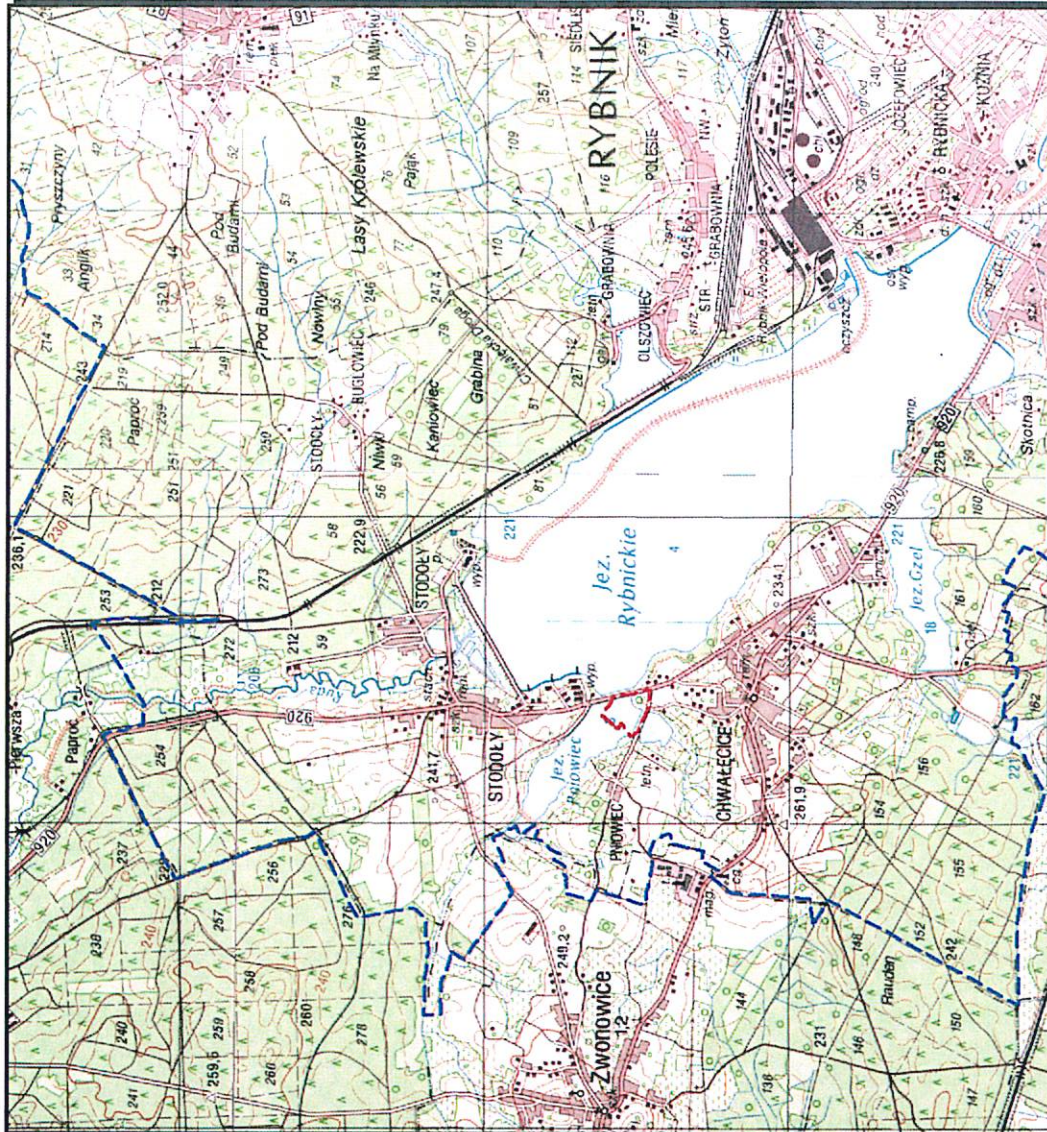
Fot. 6 Plaża, widok w kierunku północno-zachodnim



Fot. 8 Zadrzewienia od strony ul. Rudzkiej







<p><b>Granica miasta Rybnik</b></p> <p><b>Granica terenu objętego mpzp</b></p>		<p>Podkład: Mapa topograficzna w skali 1:50000, ortofotomapa w skali 1:5000</p>	
<p>PROGNOZA ODDZIAŁ YWANIA NA ŚRODOWISKO MPZP DLA CZĘŚCI MIASTA RYBNIKA DLA CZĘŚCI MIASTA RYBNIKA OBEJMUJĄCEJ OBSZAR W REJONIE ULICY RUDZKIEJ (MPZP 52-1)</p>			
<p>NAZWA MAPY</p>	<p>NR MAPY</p>	<p><b>1</b></p>	
<p><b>POŁOŻENIE ANALIZOWANEGO TERENU</b></p>		<p>KWIECIEŃ 2018</p>	<p>SKALA 1:50000 1:5000</p>
<p><b>GEOLOGIC</b></p>			
<p>44-203 RYBNIK UL. STRZELECKA 78 E-MAIL : GEOLOGIC1@WP.PL</p>			

1:50000



