



Geologic

44-203 Rybnik, Strzelecka 78

Tel: 502773557

email: geologic1@wp.pl

**PROGNOZA ODDZIAŁYWANIA NA ŚRODOWISKO MIEJSCOWEGO
PLANU ZAGOSPODAROWANIA PRZESTRZENNEGO DLA CZĘŚCI
MIASTA RYBNIKA OBEJMUJĄCEJ DWA OBSZARY W REJONIE ULIC
WINCENTEGO KADŁUBKA I WOJCIECHA BOGUSŁAWSKIEGO (MPZP
51-2)**

Zleceniodawca: Urząd Miasta Rybnik
ul. B. Chrobrego 2
44-200 Rybnik

Autor: Tomasz Miłowski

Data wykonania: maj 2018 r., aktualizacja sierpień 2018 r.

SPIS TREŚCI

1. WPROWADZENIE	4
1.1 CEL, ZAKRES PRACY, POWIĄZANIA Z INNYMI DOKUMENTAMI	4
1.2 METODY ZASTOSOWANE PRZY SPORZĄDZANIU PROGNOZY.....	5
1.3 CELE OCHRONY ŚRODOWISKA USTANOWIONE NA SZCZEBŁU MIĘDZYNARODOWYM, WSPÓLNOTOWYM I KRAJOWYM, ISTOTNE Z PUNKTU WIDZENIA PROJEKTOWANEGO DOKUMENTU, ORAZ SPOSOBY, W JAKICH TE CELE I INNE PROBLEMY ŚRODOWISKA ZOSTAŁY UWZGLĘDNIONE PODCZAS OPRACOWYWANIA DOKUMENTU.....	6
1.4 USTALENIA I GŁÓWNE CELE PROJEKTU MIEJSCOWEGO PLANU ZAGOSPODAROWANIA PRZESTRZENNEGO	6
2. CHARAKTERYSTYKA ŚRODOWISKA.....	8
2.1 POŁOŻENIE FIZYCZNO-GEOGRAFICZNE	8
2.2 BUDOWA GEOLOGICZNA	8
2.3 WODY POWIERZCHNIOWE.....	8
2.4 WODY PODZIEMNE	9
2.5 KLIMAT	10
2.6 POWIERZCHNIA ZIEMI.....	10
2.6.1 UKSZTAŁTOWANIE TERENU, ZAGROŻENIE OSUWISKOWE	10
2.6.2 GLEBY	12
2.7 ZASOBY NATURALNE.....	12
2.8 PRZYRODA OŻYWIONA	12
2.9 OBSZARY CHRONIONE NA PODSTAWIE USTAWY Z 16 KWIETNIA 2004	13
2.10 KRAJOBRAZ	13
2.11 ZABYTKI I OBIEKTY O WARTOŚCIACH KULTUROWYCH.....	13
3. OCENA POTENCJALNYCH ZMIAN STANU ŚRODOWISKA PRZY BRAKU REALIZACJI USTALEŃ PLANU	14
4. ISTNIEJĄCE PROBLEMY OCHRONY ŚRODOWISKA ISTOTNE Z PUNKTU WIDZENIA REALIZACJI PROJEKTOWANEGO DOKUMENTU, W SZCZEGÓLNOŚCI DOTYCZĄCE OBSZARÓW PODLEGAJĄCYCH OCHRONIE NA PODSTAWIE USTAWY Z DNIA 16 KWIETNIA 2004 R. O OCHRONIE PRZYRODY.....	14
5. SKUTKI DLA ŚRODOWISKA WYNIKAJĄCE Z REALIZACJI USTALEŃ PLANU	15
5.1 WPŁYW NA WODY POWIERZCHNIOWE	15
5.2 WPŁYW NA WODY PODZIEMNE	15
5.3 WPŁYW NA KLIMAT	15
5.4 POWIERZCHNIA ZIEMI.....	16
5.5.1 WPŁYW NA UKSZTAŁTOWANIE TERENU	16
5.5.2 WPŁYW NA GLEBY	16
5.6 WPŁYW NA ZASOBY NATURALNE.....	17
5.7 WPŁYW NA PRZYRODĘ OŻYWIONĄ.....	17
5.8 WPŁYW NA OBSZARY CHRONIONE NA PODSTAWIE USTAWY Z 16 KWIETNIA 2004	18

5.9 WPŁYW NA KRAJOBRAZ	18
5.10 WPŁYW NA ZABYTKI I OBIEKTY O WARTOŚCIACH KULTUROWYCH.....	18
5.11 WPŁYW NA WARUNKI I JAKOŚĆ ŻYCIA MIESZKAŃCÓW	18
5.11.1 JAKOŚĆ POWIETRZA ATMOSFERYCZNEGO.....	18
5.11.2 KLIMAT AKUSTYCZNY	19
5.11.3 POLA ELEKTROMAGNETYCZNE	20
5.11.4 GOSPODARKA ODPADAMI	20
5.11.5 ZAGROŻENIE POWODZIOWE	20
5.11.6 ZAGROŻENIE OSUWISKOWE	20
6. PRZEWIDYWANE MOŻLIWOŚCI TRANSGRANICZNEGO ODDZIAŁYWANIA NA ŚRODOWISKO	20
7. ROZWIĄZANIA MAJĄCE NA CELU ZAPOBIEGANIE, OGRANICZANIE LUB KOMPENSACJE PRZYRODNICZĄ NEGATYWNYCH ODDZIAŁYWAŃ NA ŚRODOWISKO	21
8. MOŻLIWOŚCI ROZWIĄZAŃ ALTERNATYWNYCH DLA OBSZARU NATURA 2000	22
9. PROPOZYCJE DOTYCZĄCE PRZEWIDYWANYCH METOD ANALIZY SKUTKÓW REALIZACJI POSTANOWIEŃ PROJEKTOWANEGO PLANU ORAZ CZĘSTOTLIWOŚCI JEJ PRZEPROWADZANIA	22
10. STRESZCZENIE W JĘZYKU NIESPECJALISTYCZNYM.....	24
11. LITERATURA	28
12. DOKUMENTACJA FOTOGRAFICZNA	28

Spis rysunków

Rys. 1 Położenie geograficzne analizowanego terenu

Oświadczenie zgodnie z art. 51 ust. 2 pkt 1 lit. f ustawy z dnia 3 października 2008 r. o udostępnianiu informacji o środowisku i jego ochronie, udziale społeczeństwa w ochronie środowiska oraz o ocenach oddziaływania na środowisko (tj. Dz. U. z 2017 r. poz. 1405 ze zm.).

Oświadczam, że ja, Tomasz Miłowski spełniam wymagania o których mowa w art. 74a ust. 2 pkt 1 i 2 ww. ustawy: w 2003 r. ukończyłem studia wyższe z dziedziny geologii oraz w 2011 r. studia podyplomowe z zakresu prawnych problemów górnictwa i ochrony środowiska. W latach 2005 – 2018 wykonałem lub brałem udział w wykonaniu kilkuset prognoz oddziaływania na środowisko, raportów oddziaływania na środowisko oraz innych opracowań dotyczących ochrony środowiska. Jestem świadomy odpowiedzialności karnej za złożenie fałszywego oświadczenia.

1. WPROWADZENIE

1.1 CEL, ZAKRES PRACY, POWIĄZANIA Z INNYMI DOKUMENTAMI

Przedmiotem opracowania jest prognoza oddziaływania na środowisko projektu miejscowego planu zagospodarowania przestrzennego miasta Rybnik obejmująca dwa obszary: jeden w rejonie ulic Wincentego Kadłubka (obszar nr 1) i drugi w rejonie ul. Wojciecha Bogusławskiego (obszar nr 2), nie są one ze sobą wzajemnie powiązane. Prognoza została wykonana na zlecenie Urzędu Miasta w Rybniku.

Obowiązek sporządzenia prognozy oddziaływania na środowisko projektu miejscowego planu zagospodarowania przestrzennego wynika z przepisu art. 51 ust 1 ustawy z dnia 3 października 2008 r. o udostępnianiu informacji o środowisku i jego ochronie, udziale społeczeństwa w ochronie środowiska oraz o ocenach oddziaływania na środowisko (t.j. Dz. U. z 2017 r. poz. 1405 ze zm.).

Podstawowym celem prognozy jest wykazanie, jak określone w planie kierunki zagospodarowania przestrzennego gminy wpłyną na środowisko i czy, a jeśli tak to w jakim stopniu spowodują powstanie oddziaływań o charakterze znaczącym. Ze względu na dużą złożoność zjawisk przyrodniczych, ograniczony zakres rozpoznania środowiska oraz ogólny charakter dokumentów planistycznych, ocena potencjalnych przekształceń środowiska wynikających z projektowanego przeznaczenia terenu ma formę prognozy. Prognoza nie jest dokumentem rozstrzygającym o słuszności realizacji zamierzeń inwestycyjnych przewidzianych nowymi ustaleniami planu, a jedynie przedstawia prawdopodobne skutki jakie niesie za sobą realizacja ustaleń planu na poszczególne komponenty środowiska w ich wzajemnym powiązaniu, w szczególności na ekosystemy, krajobraz, a także na ludzi, dobra materialne oraz dobra kultury.

Niniejsza prognoza została sporządzona w oparciu o wymogi wynikające z przepisu art. 51 ust 2 ustawy z dnia 3 października 2008 r. o udostępnianiu informacji o środowisku i jego ochronie, udziale społeczeństwa w ochronie środowiska oraz o ocenach oddziaływania na środowisko (t.j. Dz. U. z 2017 r. poz. 1405 ze zm.).

Zgodnie z wyżej wymienionym artykułem sporządzana prognoza:

a) zawiera

- ustalenia i główne cele projektu miejscowego planu zagospodarowania przestrzennego fragmentu miasta Rybnik oraz jego powiązania z innymi dokumentami,
- informacje o metodach zastosowanych przy sporządzaniu prognozy,
- informacje na temat przewidywanych możliwości transgranicznego oddziaływania na środowisko,
- propozycje dotyczące przewidywanych metod analizy skutków realizacji postanowień projektowanego planu oraz częstotliwości jej przeprowadzania,
- streszczenie sporządzone w języku niespecjalistycznym,

b) określa, analizuje i ocenia

- istniejący stan środowiska,

- potencjalne zmiany stanu środowiska przy braku realizacji postanowień projektowanego dokumentu,
- przewidywane znaczące oddziaływania na środowisko przy realizacji postanowień projektowanego dokumentu,
- istniejące problemy ochrony środowiska istotne z punktu widzenia realizacji projektowanego dokumentu,
- cele ochrony środowiska ustanowione na szczeblu międzynarodowym, wspólnotowym i krajowym istotne z punktu widzenia projektowanego dokumentu oraz sposoby w jakich te cele zostały uwzględnione,

c) przedstawia

- rozwiązania mające na celu zapobieganie, ograniczanie lub kompensację przyrodniczą negatywnych oddziaływań na środowisko,
- możliwości rozwiązań alternatywnych w odniesieniu do obszaru Natura 2000.

Projekt miejscowego planu zagospodarowania przestrzennego fragmentu miasta Rybnik powiązany jest z następującymi dokumentami:

- Plan Zagospodarowania Przestrzennego Województwa Śląskiego z 2016 r. przyjęty uchwałą Sejmiku Województwa Śląskiego Nr V/26/2/2016 z dnia 29 sierpnia 2016 r. (Dz. Urz. Woj. Śl. z dnia 13 września 2016 r., poz. 4619);
- Studium uwarunkowań i kierunków zagospodarowania przestrzennego miasta Rybnika przyjętego Uchwałą Nr 370/XXIII/2016 Rady Miasta Rybnika z dnia 30 czerwca 2016 r.;
- Uchwała Nr 706/XLVI/2014 Rady Miasta Rybnika z dnia 28 maja 2014 r. w sprawie miejscowego planu zagospodarowania przestrzennego miasta Rybnika dla określonych terenów, w obszarze na wschód od ulicy Wodzisławskiej do ulicy Mikołowskiej MPZP 20 - Obowiązujący na obszarze nr 2 miejscowy plan zagospodarowania przestrzennego;
- Uchwała Nr 78/VII /2011 Rady Miasta Rybnika z dnia 23 lutego 2011 r. w sprawie uchwalenia zmian miejscowych planów zagospodarowania przestrzennego miasta Rybnika dla określonych terenów; - Obowiązujący na obszarze nr 1 miejscowy plan zagospodarowania przestrzennego;
- Opracowanie ekofizjograficzne podstawowe sporządzone na potrzeby projektu studium uwarunkowań i kierunków zagospodarowania przestrzennego miasta Rybnik, Biuro Rozwoju Regionu Spółka z o.o., Katowice, 2014 r.;

1.2 METODY ZASTOSOWANE PRZY SPORZĄDZANIU PROGNOZY

W celu sporządzenia prognozy przeprowadzono następujące prace:

- zaznajomiono się z projektem miejscowego planu zagospodarowania przestrzennego, w tym z wnioskami do planu,

- zaznajomiono się z danymi fizjograficznymi oraz innymi dostępnymi opracowaniami sozologicznymi obejmującymi obszar objęty prognozą,
- dokonano oceny projektu MPZP w odniesieniu do obowiązujących aktów prawnych, w tym przepisów gminnych,
- przeprowadzono wizję obszaru objętego prognozą w maju 2018 r.,
- dokonano analizy czynników potencjalnie mogących przynieść negatywne skutki dla środowiska,

1.3 CELE OCHRONY ŚRODOWISKA USTANOWIONE NA SZCZEBLU MIĘDZYNARODOWYM, WSPÓLNOTOWYM I KRAJOWYM, ISTOTNE Z PUNKTU WIDZENIA PROJEKTOWANEGO DOKUMENTU, ORAZ SPOSOBY, W JAKICH TE CELE I INNE PROBLEMY ŚRODOWISKA ZOSTAŁY UWZGLĘDNIONE PODCZAS OPRACOWYWANIA DOKUMENTU

W projekcie miejscowego planu zagospodarowania przestrzennego miasta Rybnik powinny zostać uwzględnione priorytety w zakresie ochrony środowiska wynikające z dokumentów ustanowionych na szczeblu rządowym, samorządowym, porozumień międzynarodowych oraz projektów dokumentów i dyrektyw Unii Europejskiej.

Poszczególne dyrektywy, międzynarodowe akty prawne zostały wdrożone do polskiego prawodawstwa i tym samym znalazły swoje odzwierciedlenie w projektowanym dokumencie. Projekt analizowanego dokumentu uwzględnia wytyczne i cele ochrony środowiska przyjęte w wyżej wymienionych dyrektywach i konwencjach, poprzez zamieszczenie zapisów dotyczących różnych aspektów środowiska, zwłaszcza w zakresie jego ochrony. Uzyskano w ten sposób wysoką zgodność z dokumentami planistycznymi różnego szczebla, co pozwala wnioskować, że związane z nimi cele będą osiągnęte również przez ustalenia funkcjonalne wynikające z projektu planu. Zostało utrzymane założenie strategiczne dokumentów wszystkich poziomów, że celem generalnym rozwoju jest rozwój zrównoważony, przez który należy rozumieć zrównoważony udział wszystkich istotnych czynników ekologicznych, gospodarczych i społecznych.

1.4 USTALENIA I GŁÓWNE CELE PROJEKTU MIEJSCOWEGO PLANU ZAGOSPODAROWANIA PRZESTRZENNEGO

Miejscowym planem zagospodarowania przestrzennego objęto dwa obszary:

- obszar nr 1 w rejonie ulicy Wincentego Kadłubka;
- obszar nr 2 w rejonie ulicy Wojciecha Bogusławskiego;

Nie są one ze sobą wzajemnie powiązane. Na obu obszarach obowiązują miejscowe plany zagospodarowania przestrzennego z lat 2011 (obszar nr 1) i 2014 (obszar nr 2). Celem zmiany planów było umożliwienie rozwoju zabudowy mieszkaniowej wielorodzinnej w miejscu terenów usług, które zostały wyznaczone w obowiązujących mpzp.

W projekcie miejscowego planu zagospodarowania przestrzennego ustalono następujące przeznaczenia terenów:

- a) MN – tereny zabudowy mieszkaniowej jednorodzinnej,

- b) MW – tereny zabudowy mieszkaniowej wielorodzinnej,
- c) UM/MU – teren zabudowy wielofunkcyjnej,
- d) U – tereny zabudowy usługowej,
- e) ZP – tereny zieleni urządzonej,
- f) ZNU – teren zieleni nieurządzonej,
- g) ZL – teren lasów.

Na obu obszarach część terenów jest już zabudowana. Na obszarze nr 1 w części wschodniej znajduje się zabudowa mieszkaniowa wielorodzinna, zaś w części centralnej zabudowa mieszkaniowa jednorodzinna. W projekcie planu pozostawiono te ustalenia. Na terenach niezabudowanych w części zachodniej wskazano terenu zabudowy wielofunkcyjnej (mieszkaniowej i usługowej) oraz zabudowy usługowej. Część zadrzewioną, która w ewidencji gruntów stanowi las pozostawiono jako tereny ZL – lasów i ZNU – zieleni nieurządzonej.

Na obszarze nr 2 w części wschodniej i zachodniej znajduje się zabudowa mieszkaniowa wielorodzinna, zaś w części centralnej i północnej budynek przedszkola i dawnej szkoły. W części południowej znajduje się niewielki plac, obecnie niezagospodarowany pełniący funkcję nieformalnego skweru porośniętego wierzbami i kasztanowcami oraz w runie pospolitymi gatunkami traw, dawniej była to część zespołu szkolno-przedszkolnego. Teren ten wskazano do pełnienia funkcji zieleni urządzonej ZP. W obowiązującym mpzp z 2014 r. wskazywano tu usługi publiczne UP.

W projekcie planu uwzględniono występowanie lokalnego zbiornika wód podziemnych, złóż węgla kamiennego i metanu pokładów węgla, obszaru i terenu górniczego. Na analizowanych obszarach nie występują zjawiska powodziowe, ani osuwiskowe, brak jest tu również form ochrony przyrody czy zabytków ujętych w Rejestrze Zabytków Województwa Śląskiego lub Gminnej Ewidencji Zabytków, nie mniej jednak teren nr 2 został ujęty jako dobro kultury współczesnej stanowiąc zwarty zespół zabudowy wielorodzinnej dawnego osiedla robotniczego. Nie występują na analizowanych obszarach stanowiska archeologiczne. W związku z ustaleniami planu, charakterem zaproponowanych przeznaczeń oraz charakterem terenów, które mają być poddane urbanizacji (brak cennych siedlisk przyrodniczych) nie przewiduje się wystąpienia znaczącego negatywnego oddziaływania na środowisko.

2. CHARAKTERYSTYKA ŚRODOWISKA

2.1 POŁOŻENIE FIZYCZNO-GEOGRAFICZNE

Oba analizowane obszary położone są w mieście Rybnik. Pierwszy obszar położony jest w rejonie ul. W. Kadłubka i ul. Hetmańskiej w dzielnicy Niedobczyce. Powierzchnia tego obszaru wynosi ok. 3,78 ha. Granicę wschodnią wyznacza ul. W. Kadłubka, granicę południową również ul. W. Kadłubka, ale i tereny kolejowe stacji Rybnik Towarowy (budynek stacji został w ostatnim czasie wyburzony). Granicę północną stanowi ul. Hetmańska, zaś granica zachodnia jest nieregularna, przebiega ok. 20 – 30 metrów na wschód od płynącego tu cieku bez nazwy.

Drugi obszar położony jest w dzielnicy Boguszowice-Osiedle. Powierzchnia tego obszaru wynosi ok. 1,70 ha. Granicę północną wyznacza ul. Żurawia, granicę zachodnią ul. J. Elsnera, granicę południową i wschodnią ul. W. Bogusławskiego.

Według podziału na jednostki fizyczno-geograficzne J. Kondrackiego¹ oba analizowane obszary położone są w prowincji Wyżyny Polskie (34), podprowincji Wyżyna Śląsko-Krakowska (341), makroregionie Wyżyna Śląska (341.1), w obrębie mezoregionu Płaskowyż Rybnicki (341.15).

2.2 BUDOWA GEOLOGICZNA

Na terenie miasta Rybnika głęboko pod utworami trzeciorzędowymi zalegają węglonośne utwory karbonu, które były i są przedmiotem eksploatacji. Na analizowanych terenach są to iłowce, mułowce, piaskowce i węgiel kamienny warstw pietrkowickich, gruszowskich, jakłowieckich i porębskich Cn1. Wiek tych warstw to namur. Na dużej części podłoża miasta i na analizowanych obszarach występują trzeciorzędowe utwory starszego miocenu² tworzone przez iły piaszczyste i margliste, piaski, żwiry i łupki ilaste z gipsem i anhydrytem oraz sole kamienne warstw skawińskich, wielickich i grabowieckich Nb (obszar nr 2), a także iły i piaski z sydereytami, miejscami z węglem brunatnym warstw kędzierzyńskich Ns (obszar nr 1). Na nich zalegają utwory związane głównie ze zlodowaceniem środkowopolskim i północnopolskim. Zgodnie ze Szczegółową Mapą Geologiczną Polski ark. Rybnik³ na obu analizowanych obszarach zalegają piaski i żwiry wodnolodowcowe deponowane tu w trakcie zlodowacenia środkowopolskiego. Na obu obszarach powierzchniowa budowa geologiczna jest w dużej mierze zmieniona na skutek zabudowy terenu.

2.3 WODY POWIERZCHNIOWE

Na obu analizowanych obszarach brak jest jakichkolwiek cieków oraz wód powierzchniowych stojących. W odległości ok. 20 – 30 metrów na zachód od zachodniej granicy obszaru nr 1 przepływa niewielki ciek bez nazwy, który stanowi dopływ Nacyny. Cała zachodnia część tego obszaru położona jest na skrzydle doliny tego cieku.

¹ Kondracki J., Geografia regionalna Polski. PWN, Warszawa 2001 r.;

² Kotliccy G. i S., Mapa geologiczna Polski w skali 1:200000, ark. Gliwice, WG, Warszawa, 1979 r.;

³ Sarnacka Z., Szczegółowa mapa geologiczna Polski w skali 1:50000, ark. Rybnik, PIG, Warszawa 1959 r.;

Na obu analizowanych obszarach brak jest cieków, które zostały wydzielone jako jednolite części wód powierzchniowych. Oba obszary znajdują się w zlewni JCWP nr PLRW60006115651 Ruda do zb. Rybnik bez Potoków: z Przegędzy i Kamienia.

2.4 WODY PODZIEMNE

Według Mapy hydrogeologicznej w skali 1:200000 ark. Gliwice⁴ obszar nr 1 położony jest w Regionie Przedkarpackim XXII, w podregionie Rybnickim XXII8, zaś obszar nr 2 położony jest w podregionie Przedkarpacko-Śląskim XXII7. W obu tych regionach główny poziom użytkowy stanowią utwory czwartorzędowe wykształcone jako piaski i żwiry, zalegające na głębokości do 30 m.

Zgodnie z Mapą Hydrogeologiczną Polski ark. Rybnik⁵ na obszarze nr 1 nie występują użytkowe poziomy wodonośne. Na obszarze nr 2 w podłożu występuje w profilu hydrogeologicznym piętro wodonośne w utworach czwartorzędowych. Jest ono związane poprzez szereg dopływów Kłokocinki i samą Kłokocinkę z piętnem wodonośnym rzeki Rudy. Sama Kłokocinka przepływa w odległości ok. 550 m na wschód od granic obszaru. W piętrze tym wydzielono użytkowy czwartorzędowy poziom wodonośny 1aQIII. Choć Ruda jest oddalona od analizowanego obszaru o ok. 4,5 km, to jednak niemal cały układ hydrograficzny i hydrogeologiczny miasta jest ściśle z nią związany.

Czwartorzędowe piętro wodonośne budują piaski i żwiry wypełniające dolinę Rudy i jej dopływów. Poziom wodonośny jest przepływowy, odkryty lub częściowo odkryty, a ruch wody odbywa się w ośrodku porowym. Własności hydrogeologiczne kompleksu żwirowo-piaszczystego są korzystne do gromadzenia i przewodzenia wody. Miąższość warstwy wodonośnej wynosi ok. 10 – 20 m. Mapa Hydrogeologiczna Polski wydziela na analizowanym terenie jednostkę hydrogeologiczną 1aQIII. Poziom ten jest bezpośrednio związany z poziomem wodonośnym Kłokocinki, a pośrednio Rudy. Parametry jednostki przedstawiono w tabelach poniżej.

Tabela 1 Charakterystyka wód podziemnych

Nr terenu/jednostka hydrogeologiczna	Średnia wydajność studni wierconej	Stopień zagrożenia wód	Izolacja	Jakość wód
1/1aQIII	10-30	Bardzo wysoki – obecność ognisk zanieczyszczeń na terenach o niskiej odporności poziomu głównego	Brak izolacji	IIb – jakość średnia woda wymaga uzdatnienia

Tabela 2 Główne parametry jednostek hydrogeologicznych

Nr terenu/Symbol jednostki hydrogeologicznej i studni	Piętro wodonośne	Miąższość [m]	Współczynnik filtracji [m/24h]	Przewodność warstwy wodonośnej [m ² /24h]	Moduł zasobów odnawialnych [m ³ /24h/km ²]	Moduł zasobów dyspozycyjnych [m ³ /24h/km ²]
1/1aQIII	Q	24,3	45,9	676	265	212

⁴ Kotlicka G., Wagner J., Mapa Hydrogeologiczna Polski w skali 1:200000, ark. Gliwice, WG, Warszawa, 1986 r.;

⁵ Chmura A., Mapa hydrogeologiczna Polski w skali 1:50000, ark. Rybnik, PIG, Warszawa 1998 r.;

Według Mapy wstępnej waloryzacji głównych zbiorników wód podziemnych (Skrzypczak [red], 2003), materiałów Państwowej Służby Hydrogeologicznej oraz Rozporządzenia Rady Ministrów z dnia 27 czerwca 2006 r. w sprawie przebiegu granic obszarów dorzeczy i regionów wodnych (Dz. U. 2006 nr 126 poz. 878) na obszarze nr 1 brak jest GZWP czy LZWP, natomiast całość obszaru nr 2 znajduje się w obrębie Lokalnego Zbiornika Wód Podziemnych nr 345 Zbiornik Rybnik. Decyzją Ministra Środowiska z dnia 7 marca 2016 r. znak DGK-II.4731.86.2015.AW zatwierdzona została dokumentacja hydrogeologiczna lokalnego zbiornika wód podziemnych Rybnik. Proponowana strefa ochronna obejmuje cały obszar nr 2.

Według podziału Polski na jednolite części wód podziemnych oba tereny znajdują się w JCWPd nr 144.

Ujęcia wód powierzchniowych i podziemnych

Na analizowanych obszarach nie znajdują się ujęcia wód powierzchniowych lub podziemnych ani ich strefy ochronne.

2.5 KLIMAT

Analizowane obszary leżą we wschodniej części dzielnicy klimatycznej podsudeckiej – XVIII. Średnia roczna temperatura powietrza wynosi ok. 8,1°C przy średniej dla stycznia – 2,2°C i średniej dla lipca 18,5°C. Okres występowania średniej dobowej temperatury powietrza poniżej 0°C – około 65 dni; dla średniej dobowej powyżej 15°C – ponad 100 dni.

Średnia roczna suma opadów atmosferycznych w roku przeciętnym wynosi ok. 744 mm (z wielolecia 1961- 86). W roku wilgotnym z tego samego wielolecia zanotowano 1044 mm. Średnia liczba dni w roku z opadem powyżej 0,1 mm wynosi 150 - 160 dni. Średnia liczba dni z opadem śnieżnym 40 - 45 dni; średni czas zalegania szaty śnieżnej – około 65 dni. Okres wegetacyjny trwa ok. 220 dni.

2.6 POWIERZCHNIA ZIEMI

2.6.1 UKSZTAŁTOWANIE TERENU, ZAGROŻENIE OSUWISKOWE, OSIADANIA TERENU NA SKUTEK EKSPLOATACJI GÓRNICZEJ

Ukształtowanie terenu

Obszar nr 1 usytuowany jest na skrzydle doliny lokalnego ciek bez nazwy. W części wschodniej ukształtowanie terenu jest maskowane przez istniejącą tu już od lat zabudowę, zaś w części zachodniej widoczny jest spadek terenu do doliny ciek. Rzędne wynoszą ok. 243 - 245 m n.p.m. w części wschodniej, w rejonie ul. W. Kadłubka i ok. 238 m n.p.m. w części zachodniej, na skrzydle doliny ciek bez nazwy.



Rysunek 1 Ukształtowanie obszaru nr 1 na podstawie Numerycznego Model Terenu

Obszar nr 2 położony jest na płaskim wyniesieniu lokalnej wysoczyzny. Rzędne wynoszą tu ok. 266 – 268 m n.p.m. Nie występują tu naturalne lub antropogeniczne formy morfologiczne, choć powierzchnie jest zmieniona na skutek wieloletniej zabudowy terenu.



Rysunek 2 Ukształtowanie obszaru nr 2 na podstawie Numerycznego Model Terenu

Zagrożenie osuwiskowe

Z bazy danych SOPO oraz ze studium uwarunkowań i kierunków zagospodarowania przestrzennego miasta Rybnik wynika, że na analizowanych obszarach nie występują osuwiska ani tereny zagrożone ruchami masowymi ziemi.

Osiadania terenu na skutek eksploatacji górniczej

Obszar nr 1 znajduje się poza obrębem wyznaczonych obszarów i terenów górniczych. W podłożu obszaru nr 2 znajdują się złoża metanu pokładów węgla „Jankowice-Wschód”, dla których eksploatacji utworzono obszar i teren górniczy pod tą samą nazwą. Zgodnie z informacjami zamieszczonymi w „Opracowaniu ekofizjograficznym dla miasta Rybnik”⁶ z 2014 r. na obu analizowanych obszarach nie przewiduje się wystąpienia wpływów eksploatacji.

2.6.2 GLEBY I ROLNICZA PRZESTRZEŃ PRODUKCYJNA

W części wschodniej obszaru nr 1 gleby o charakterze rolniczym nie występują. W części zachodniej wydzielono łąki i pastwiska klasy IV oraz grunt orny klasy RIVb. Zgodnie z mapą glebowo-rolniczą występują tu gleby brunatne wyługowane i brunatne kwaśne zaliczone do kompleksu żyniego dobrego (część północno-zachodnia) oraz gleby mułowo-torfowe i torfowo-mułowe zaliczone do użytków zielonych słabych i bardzo słabych. Obecnie nie jest tu prowadzona jakakolwiek działalność rolnicza. Na obszarze nr 2 brak jest gleb o charakterze rolniczym.

2.7 ZASOBY NATURALNE

W głębokim podłożu obu obszarów występują następujące złoża kopalin:

Obszar nr 1 – złoża węgla kamiennego „Rymer” (ID Midas 362). Eksploatacja tego złoża została zaniechana pod koniec lat 90 XX w., istniejące tu obszary i tereny górnicze zostały zniesione.

Obszar nr 2 – w części centralnej i południowej znajduje się złoża metanu pokładów węgla „Jankowice-Wschód” (ID Midas 17235), dla potrzeb jego eksploatacji utworzono obszar i teren górniczy „Jankowice-Wschód”, którego granice pokrywają się z granicami złoża. Istniejące w podłożu złoża węgla kamiennego „Rybnik-Jastrzębie (pole rezerwowe)” zostało skreślone z bilansu zasobów.

2.8 PRZYRODA OŻYWIONA

Na obszarze nr 1 w części wschodniej znajduje się zabudowa mieszkaniowa wielo i jednorodzinna wraz z zielenią towarzyszącą w postaci ogrodów, trawników i zieleńców. W części zachodniej znajduje się zbocze doliny niewielkiego cieku, które porastają zadrzewienia brzoza-topolowe oraz roślinność o charakterze ruderalnym. Ciek bez nazwy ma charakter większego rowu melioracyjnego i płynie w odległości ok. 20 – 30 metrów od zachodniej granicy obszaru.

⁶ Opracowanie ekofizjograficzne podstawowe sporządzone na potrzeby projektu studium uwarunkowań i kierunków zagospodarowania przestrzennego miasta Rybnik, Biuro Rozwoju Regionu Spółka z o.o., Katowice, 2014 r.;

Na obszarze nr 2 znajduje się budynek przedszkola i dawnej szkoły oraz siedem budynków zabudowy mieszkaniowej wielorodzinnej. Podobnie jak i na obszarze nr 1 tak i tu w otoczeniu budynków występuje zieleń towarzysząca zabudowie. Jedynie w części południowej znajduje się jeden większy obszar pozbawiony zabudowy. Rośnie tu kilka drzew z gatunku kasztanowiec, lipa drobnolistna oraz wierzba biała, runo ma charakter trawnika, który jednak porasta dużą ilością gatunków ruderalnych. Dawniej, jak wynika to ze zdjęć dostępnych w portalu Google Maps oraz na mapie topograficznej 1:10000 z 1994 r. teren ten był otoczony płotem i stanowił funkcjonalną całość z terenem przedszkola i szkoły, a trawnik był koszony. Była to część zespołu szkolno-przedszkolnego. Obecnie płot został zlikwidowany (przesunięto go bliżej budynku przedszkola) i cały ten teren pełni funkcję niewielkiego skweru, ale nie jest stale utrzymywany, daje się tu zauważyć dużą ilość gatunków o charakterze ruderalnym.

Na obu analizowanych obszarach brak jest interesujących wartości przyrodniczych, szczególnie wartościowych siedlisk czy stanowisk gatunków chronionych, nie mniej teren skweru na obszarze nr 2 pełni funkcję zieleni urządzonej.

2.9 OBSZARY CHRONIONE NA PODSTAWIE USTAWY Z 16 KWIETNIA 2004

Na obu analizowanych obszarach nie występują formy ochrony przyrody, nie były one również proponowane do objęcia ochroną. Analizowane tereny znajdują się poza korytarzami ekologicznymi dla ssaków drapieżnych i dla ssaków kopytnych oraz dla ptaków.

2.10 KRAJOBRAZ

Na obszarze nr 1 występuje w części wschodniej krajobraz miejski zabudowy mieszkaniowej wielorodzinnej oraz zabudowy mieszkaniowej jednorodzinnej. W części zachodniej występuje krajobraz terenów otwartych, zaś w części południowej krajobraz przemysłowy rozległych terenów kolejowych. Na obszarze nr 2 występuje krajobraz miejski zabudowy wielorodzinnej, z tym, że występują tu budynki starego osiedla robotniczego o ciekawej architekturze. Budynek szkoły i przedszkola nie komponują się z zabudową dawnego osiedla. Na obu terenach brak jest szczególnie dużych walorów krajobrazowych, co wynika jednak raczej z braku dbałości o porządek, niż z rzeczywistych niskich walorów. Na obszarze nr 1 znajduje się skłón doliny cieku bez nazwy, którą obecnie porastają zadrzewienia i roślinność o charakterze ruderalnym. Teren ten niewątpliwie lepiej wyglądałby pozostając w użytkowaniu rolnym (np. jako łąki czy pastwiska). Również na terenie nr 2 negatywnym elementem krajobrazu jest roślinność ruderalna, porastająca na skutek braku koszenia teren skweru. Budynki dawnego osiedla robotniczego również prezentowałyby się o wiele lepiej, gdyby zostały odremontowane w spójnej i jednolitej formie.

2.11 ZABYTKI I OBIEKTY O WARTOŚCIACH KULTUROWYCH

Na obszarze objętym planem nie występują zabytki ujęte w Rejestrze Zabytków Województwa Śląskiego, ani w Gminnej Ewidencji Zabytków, brak jest tu również stanowisk archeologicznych. Nie mniej na terenie nr 2 znajdują się zabudowania dawnego osiedla robotniczego, które w projekcie planu zostało wskazane jako dobro kultury współczesnej.

3. OCENA POTENCJALNYCH ZMIAN STANU ŚRODOWISKA PRZY BRAKU REALIZACJI USTALEŃ PLANU

Na obu analizowanych obszarach obowiązują miejscowe plany zagospodarowania przestrzennego z 2011 roku (obszar nr 1) i z 2014 r. (obszar nr 2), w których to planach ustalono możliwość zurbanizowania tych terenów w sposób podobny, z tym, że zamiast zabudowy mieszkaniowej wskazywano zabudowę usługową. W przypadku braku realizacji ustaleń projektu planu w dalszym ciągu istniałaby możliwość realizacji zabudowy na tych terenach na podstawie obowiązujących mpzp z lat 2011 i 2014.

4. ISTNIEJĄCE PROBLEMY OCHRONY ŚRODOWISKA ISTOTNE Z PUNKTU WIDZENIA REALIZACJI PROJEKTOWANEGO DOKUMENTU, W SZCZEGÓLNOŚCI DOTYCZĄCE OBSZARÓW PODLEGAJĄCYCH OCHRONIE NA PODSTAWIE USTAWY Z DNIA 16 KWIETNIA 2004 R. O OCHRONIE PRZYRODY

Na analizowanych obszarach nie stwierdza się występowania szczególnych problemów ochrony środowiska. Nie występują tu formy ochrony przyrody, nie było również propozycji objęcia tego obszaru ochroną. Nie stwierdzono tu występowania jakichkolwiek zagrożeń dla środowiska jak np. dzikie wysypiska śmieci czy innego rodzaju przekroczenia norm.

5. SKUTKI DLA ŚRODOWISKA WYNIKAJĄCE Z REALIZACJI USTALEŃ PLANU

5.1 WPŁYW NA WODY POWIERZCHNIOWE

Projekt planu nie wprowadza nowych terenów i sposobów zagospodarowania, które w sposób znaczący mogłyby pogorszyć jakość wód powierzchniowych, a w szczególności takich, które kolidowałyby z istniejącymi stawami czy ciekami, w sposób który powodowałby ich likwidację, gdyż na analizowanych obszarach wody powierzchniowe nie występują. Powstanie nowej zabudowy mieszkaniowej i mieszkaniowo-usługowej wpłynie na zwiększenie ilości odprowadzanych ścieków, jednak jest to problem marginalny, biorąc pod uwagę fakt niemal całkowitego skanalizowania miasta Rybnik oraz niewielkie powierzchnie terenów przeznaczone do urbanizacji. W celu przeciwdziałania zanieczyszczeniom projekt planu przewiduje:

- nakazuje się odprowadzenie ścieków bytowych do miejskiej kanalizacji sanitarnej, z zastrzeżeniem przepisów ustawy z dnia 13 września 1996 r. o utrzymaniu czystości i porządku w gminach (tekst jednolity Dz. U. z 2017 r. poz. 1289 ze zm.);
- nakazuje się odprowadzenie ścieków opadowych i roztopowych do miejskiej kanalizacji deszczowej, wprowadzającej wyżej wymienione ścieki do ziemi lub do wód powierzchniowych, z zastrzeżeniem pkt poniżej;
- dopuszcza się do czasu zrealizowania kanalizacji deszczowej odprowadzania wód opadowych i roztopowych do ziemi i do wód po uprzednim zabezpieczeniu przed przedostawaniem się zanieczyszczonych wód do ziemi i do wód.

W związku z ustaleniami projektu planu nie przewiduje się zagrożenia dla wód powierzchniowych.

5.2 WPŁYW NA WODY PODZIEMNE

Na obszarze nr 1 nie występują użytkowe poziomy wodonośne, na obszarze nr 2 występują użytkowe poziomy wodonośne w utworach czwartorzędowych. W związku z ustaleniami projektu planu nie przewiduje się szczególnego zagrożenia wód podziemnych. Powstanie nowej zabudowy z niedostatecznie rozwiązany systemem odprowadzania ścieków może wpłynąć na stan wód podziemnych. Dla ochrony wód podziemnych ważne będą więc ustalenia przedstawione w zakresie gospodarki ściekowej w rozdziale 5.1. Dla ochrony wód podziemnych kluczowe znaczenie mają działania, które wykraczają poza ramy planowania przestrzennego, takie jak egzekwowanie przez gminę podłączeń do sieci kanalizacyjnej oraz właściwe zaprojektowanie inwestycji z uwzględnieniem wszelkich potrzebnych zabezpieczeń.

5.3 WPŁYW NA KLIMAT

W szerszej skali realizacja ustaleń planu nie będzie miała wpływu na klimat. Natomiast na pewno zmianie ulegnie mikroklimat terenów na których będzie powstawała nowa zabudowa. W przypadku obszaru nr 1 będzie to część zachodnia. Zabudowanie terenów wpłynie na zwiększenie szorstkości powierzchni ziemi, a co za tym idzie na

zmniejszenie warunków przewietrzania. Zagrożeniem może być problem niskiej emisji na terenach gdzie proponuje się zabudowę mieszkaniową jednorodzinną (obszar nr 1). W celu przeciwdziałania temu negatywnemu zjawisku projekt planu wprowadza zaopatrzenie w ciepło:

- poprzez lokalne bądź indywidualne źródło ciepła z wykorzystaniem istniejącej sieci gazowej lub elektroenergetycznej,
- poprzez odnawialne źródło ciepła,
- z projektowanej sieci ciepłowniczej.

Choć zabudowa terenów objętych planem ma niewielką powierzchnię, to jednak w szerszej perspektywie (położenie w dzielnicach złożonych głównie z zabudowy mieszkaniowej jednorodzinnej) również ona może przyczynić się do pogarszania stanu jakości powietrza ze względu na niską emisję. Niewątpliwie na skutek realizacji ustaleń planu zmiana ulegnie topoklimat w części zachodniej obszaru nr 1 z topoklimatu terenów otwartych na topoklimat terenów zurbanizowanych.

5.4 POWIERZCHNIA ZIEMI

5.4.1 WPŁYW NA UKSZTAŁTOWANIE TERENU

Projekt planu zakłada nieznaczne poszerzenie funkcji mieszkaniowej i mieszkaniowo-usługowej, co wpłynie nieznacznie na przekształcenie powierzchni terenu. Nie należy jednak spodziewać się znaczących przekształceń, projekt planu nie przewiduje bowiem wielkoskalowych przedsięwzięć, takich jak drogi, składowiska odpadów, eksploatacja kopalin czy inne obiekty, których budowa związana jest z przemieszczaniem znaczącej ilości mas ziemnych. Zmiany powierzchni ziemi należy uznać za nieuniknione, towarzyszące wprowadzeniu każdego typu inwestycji, tym bardziej, że większość terenów jest już zabudowana.

5.4.2 WPŁYW NA GLEBY

Na obszarze nr 2 brak jest gleb o charakterze rolniczym, występują one natomiast w zachodniej części obszaru nr 1, nie są one jednak użytkowane. Przy powstaniu planowanej zabudowy istniejące tu gleby ulegną w większości zniszczeniu (zajętość terenu). Dotyczyło to będzie tych fragmentów, gdzie planowana jest realizacja zabudowy mieszkaniowej i mieszkaniowo-usługowej. Projekt planu przewiduje pozostawienie minimalnej powierzchni biologicznie czynnej dla poszczególnych terenów, nie mniej rolnictwo na tym terenie przestanie funkcjonować i praktycznie całość terenu zostanie zabudowana. Na skutek ustaleń projektu planu nie zachodzi konieczność pozyskania zgody na zmianę przeznaczenia gruntów rolnych lub leśnych, gdyż do urbanizacji nie wskazuje się gruntów leśnych (zostały one wydzielone jako tereny ZL), a gleby klas I – III nie występują na analizowanym obszarze.

5.5 WPŁYW NA ZASOBY NATURALNE

Projekt planu ujawnia udokumentowane złoża, obszary i tereny górnicze i jednocześnie nie wprowadza form zagospodarowania przestrzennego, które kolidowałyby ze złożami węgla kamiennego oraz metanu i uniemożliwiały ich eksploatację w przyszłości.

5.6 WPŁYW NA PRZYRODĘ OŻYWIONĄ

Na obu obszarach część terenów jest już zabudowana. Na obszarze nr 1 w części wschodniej znajduje się zabudowa mieszkaniowa wielorodzinna, zaś w części centralnej zabudowa mieszkaniowa jednorodzinna. W projekcie planu pozostawiono te ustalenia. Na terenach niezabudowanych w części zachodniej wskazano terenu zabudowy wielofunkcyjnej (mieszkaniowej i usługowej) oraz zabudowy usługowej. Część zadrzewioną, która w ewidencji gruntów stanowi las pozostawiono jako tereny ZL – lasów i ZNU – zieleni nieurządzonej.

Na obszarze nr 2 w części wschodniej i zachodniej znajduje się zabudowa mieszkaniowa wielorodzinna, zaś w części centralnej i północnej budynek przedszkola i dawnej szkoły. W części południowej znajduje się niewielki plac, obecnie niezagospodarowany pełniący funkcję nieformalnego skweru porośniętego wierzbami i kasztanowcami oraz w runie pospolitymi gatunkami traw. Teren ten wskazano do pełnienia funkcji zieleni urządzonej, co korzystnie wpłynie na cały ten obszar, gdyż tereny parkowe są pożądane w każdej przestrzeni miejskiej. W obowiązującym mpzp z 2014 r. wskazywano tu usługi publiczne UP, tak więc zmiana mpzp przyczyni się do ochrony zasobów środowiska tej części dzielnicy.

Wprowadzenie zabudowy w miejscach które przewiduje plan, a które na dzień dzisiejszy użytkowane są jako odłogowane grunty rolne (zachodnia część obszaru nr 1) spowoduje zmianę w środowisku roślinnym wyrażającą się między innymi w zanikaniu roślinności naturalnej na rzecz gatunków obcych na terenach realizacji zabudowy. Zachodnia część obszaru nr 1 ulegnie zmianie w kierunku terenów jednolitej, zwartej zabudowy mieszkaniowej jednorodzinnej, charakterystycznej dla podmiejskich dzielnic. Może tu powstać również zabudowa usługowa. Roślinność i zwierzęta związane do tej pory z odłogowanymi gruntami rolnymi z tych terenów zostaną wyparte prawdopodobnie w kierunku zachodnim, gdzie pozostaje niezabudowana część doliny cieku bez nazwy. W obowiązującym mpzp z 2014 r. wskazano tu tereny ZP – zieleni urządzonej, ta część doliny pozostanie niezabudowana. Teren nieużytkowanego skweru na obszarze nr 2 wskazano jako teren zieleni urządzonej. Nie występują tu wartościowe siedliska przyrodnicze, nie mniej teren ten pełni funkcję lokalnego skweru. Jego utrzymanie spowoduje zachowanie zieleni parkowej w tej części dzielnicy Boguszowice, a każdy tego typu teren ubogaca przestrzeń miejską i stanowi wartościowe miejsce wypoczynku.

Reasumując na terenach przewidzianych w planie do urbanizacji nie występują stanowiska roślin chronionych czy cenne siedliska przyrodnicze, a zmiana planu nie przyczyni się do znaczącego pogorszenia stanu środowiska przyrodniczego.

5.7 WPŁYW NA OBSZARY CHRONIONE NA PODSTAWIE USTAWY Z 16 KWIETNIA 2004

Oba analizowane obszary znajdują się poza terenami objętymi ochroną prawną w ramach ustawy o ochronie przyrody. Nie wskazywano też ich do objęcia ochroną. Nie przewiduje się zagrożenia dla tego komponentu środowiska.

5.8 WPŁYW NA KRAJOBRAZ

Na skutek realizacji ustaleń planu zmieni się krajobraz zachodniej części obszaru nr 1, przesunie się tu w kierunku zachodnim strefa występowania krajobrazu zabudowanego w typie miejskim. W zapisach projektu planu znalazły się wskaźniki zagospodarowania i użytkowania terenów oraz zasady kształtowania ładu przestrzennego, które powinny zabezpieczyć właściwe kształtowanie się krajobrazu, niewątpliwie natomiast w przypadku krajobrazu niezwykle istotne są niuanse, których plan nie rozstrzyga, a więc np. utrzymanie porządku na posesji.

5.9 WPŁYW NA ZABYTKI I OBIEKTY O WARTOŚCIACH KULTUROWYCH

Na obszarze objętym planem nie występują zabytki ujęte w Rejestrze Zabytków Województwa Śląskiego, ani w Gminnej Ewidencji Zabytków, brak jest tu również stanowisk archeologicznych. Teren dawnego osiedla robotniczego na obszarze nr 2 ustalono w projekcie planu jako dobro kultury współczesnej.

5.10 WPŁYW NA WARUNKI I JAKOŚĆ ŻYCIA MIESZKAŃCÓW

5.10.1 JAKOŚĆ POWIETRZA ATMOSFERYCZNEGO

Projekt planu nie wprowadza funkcji, które w sposób znaczący mogłyby wpłynąć na potencjalne pogorszenie jakości powietrza atmosferycznego. O ile zagrożenie ze strony obiektów usługowych i zabudowy mieszkaniowej wielorodzinnej jest niewielkie, ponieważ muszą one spełnić szereg norm ujętych w prawie ochrony środowiska oraz objęte są bieżącym systemem monitoringu, kontroli oraz pozwoleń, o tyle poważnym zagrożeniem jest poszerzenie się funkcji mieszkaniowej (tereny MN na obszarze nr 1), która ciągle jest głównym sprawcą zanieczyszczeń w formie tzw. „niskiej emisji”.

Należy zaznaczyć, że systemy obsługi grzewczej pozostają poza kontrolą służb ochrony środowiska, a rozwiązanie problemu niskiej emisji wymaga podjęcia działań, które wykraczają poza ramy miejscowego planu zagospodarowania. Od 1 września 2017 r. na terenie województwa śląskiego obowiązuje tzw. uchwała antysmogowa⁷, dzięki której również i w gospodarstwach domowych nastąpi ograniczenie możliwości lokalizowania źródeł ciepła wykorzystujących najgorsze jakościowo paliwa. Można mieć nadzieję, że na skutek tej uchwały sytuacja będzie stopniowo poprawiała się.

Projekt planu nie przewiduje realizacji dróg o wysokich klasach, które mogłyby wpływać na zanieczyszczenie powietrza. Należy podkreślić, że bez względu na formę powstawania zanieczyszczeń, to na przedsiębiorcach lub inwestorach spoczywać będzie,

⁷ Uchwała nr V/36/1/2017 Sejmiku Województwa Śląskiego z dnia 7 kwietnia 2017 r. w sprawie wprowadzenia na obszarze województwa śląskiego ograniczeń w zakresie eksploatacji instalacji, w których następuje spalanie paliw

zgodnie z obowiązującymi przepisami, obowiązek ograniczenia tego negatywnego oddziaływania. Dokładny wpływ przedsięwzięcia na środowisko winien zostać zbadany i opisany w raporcie oddziaływania na środowisko. W razie wykazania przekroczeń wymagane będzie wprowadzenie działań minimalizujących i zapobiegawczych.

5.10.2 KLIMAT AKUSTYCZNY

Dopuszczalne poziomy hałasu powinny odpowiadać wymaganiom rozporządzenia Ministra Środowiska z dnia 14 czerwca 2007 r. w sprawie dopuszczalnych poziomów hałasu w środowisku (t.j. Dz. U. z 2014 r. poz. 112). Prowadzenie działalności na jakichkolwiek terenach (czy to produkcyjnych, czy usługowych, czy też zabudowy mieszkaniowej jednorodzinnej) nie powinno powodować przekroczenia standardów jakości środowiska, o czym wyraźnie mówi art. 144 ust. 1 ustawy Prawo ochrony środowiska. W ust. 2 ww. artykułu pojawia się nakaz dotyczący ewentualnego oddziaływania na środowisko i tereny sąsiednie, tj. eksploatacja instalacji powodująca wprowadzanie gazów lub pyłów do powietrza, emisje hałasu oraz wytwarzanie pól elektromagnetycznych nie powinna powodować przekroczenia standardów jakości środowiska poza terenem, do którego prowadzący instalację ma tytuł prawny.

Na analizowanych terenach projekt planu nie wprowadza obiektów, które mogą mieć znaczący potencjalny wpływ na pogorszenie klimatu akustycznego, jak np. rozległe tereny przemysłowe w pobliżu obszarów chronionych akustycznie. Jednak nie ulega wątpliwości, że wprowadzenie urbanizacji na nieużytkowanych dotychczas terenach może spowodować pogorszenie jakości klimatu akustycznego, choć nie będzie to oddziaływanie o charakterze znaczącym.

Po wprowadzeniu zabudowy mieszkaniowej czy mieszkaniowo-usługowej poszczególne tereny „wypełnią” się odgłosami życia codziennego, takimi jak np. ruch samochodów, rozmowy, śmiech, koszenie trawników, szczekanie psów. Wszystkie te elementy spowodują, że jakość klimatu akustycznego niewątpliwie ulegnie pogorszeniu, czego muszą być świadome osoby wybierające to miejsce w celu przyszłego zamieszkania. Projekt planu nie wprowadza nowych dróg wysokich klas technicznych, które mogłyby powodować znaczące przekroczenie norm akustycznych, nie przewiduje również jakichkolwiek nowych dróg.

Należy jednocześnie podkreślić, że zgodnie z obowiązującym prawem jakość klimatu akustycznego, za wyjątkiem dróg, nie może przekroczyć ustalonych standardów, w związku z czym w razie wystąpienia jakichkolwiek przekroczeń właściciel terenu będzie zobowiązany do ograniczenia uciążliwości. W projekcie planu, zgodnie z art. 114 ust. 1 Prawa ochrony środowiska wskazano, które z terenów należą do poszczególnych rodzajów terenów, o których mowa w art. 113 ust. 2 pkt 1.

W przypadku wystąpienia negatywnych oddziaływań inwestor będzie musiał każdorazowo wprowadzić odpowiednie zabezpieczenia. Wśród nich wyróżnia się m.in. prowadzenie prac wyłącznie w określonych godzinach (np. poza godzinami nocnymi), zastosowanie ekranów akustycznych, prowadzenie prac w pomieszczeniach, czy

odpowiednia lokalizacja emitorów hałasu. W kontekście zanieczyszczeń powietrza do rodzajów zabezpieczeń zaliczyć można np.: montaż właściwych, zgodnych z obowiązującymi normami urządzeń, montaż odciągów spalin oraz odpowiednią lokalizację emitorów. W związku z charakterem poszczególnych terenów oraz z ewentualną możliwością wprowadzenia zabezpieczeń, nie przewiduje się wystąpienia znaczących negatywnych oddziaływań na analizowanych obszarach.

5.10.3 POLA ELEKTROMAGNETYCZNE

Projekt planu nie wprowadza specjalnych obostrzeń co do lokowania anten telefonii komórkowej. Podobnie jak w przypadku emisji zanieczyszczeń i hałasu, wprowadzanie do środowiska pól elektromagnetycznych obostrzone jest szeregiem przepisów oraz systemu kontroli, stojących poza systemem planowania przestrzennego. Należy również dodać, że zgodnie z ustawą z dnia 7 maja 2010 r. o wspieraniu rozwoju usług i sieci telekomunikacyjnych (Dz. U. Nr 106 poz. 675 ze zm.) miejscowy plan zagospodarowania przestrzennego nie może ustanawiać zakazów, a przyjmowane w nim rozwiązania nie mogą uniemożliwiać rozwoju telefonii komórkowej.

5.10.4 GOSPODARKA ODPADAMI

Ze względu na przyrost zabudowy mieszkaniowej i mieszkaniowo-usługowej niewątpliwie wzrośnie też ilość powstających odpadów, choć nie będzie to przyrost znaczący zważywszy na skalę terenów. Projekt planu nie wprowadza nowych składowisk odpadów, będą one składowane zgodnie z obowiązującymi przepisami na terenach do tego przeznaczonych. Gospodarka odpadami obostrzona jest szeregiem przepisów oraz systemu kontroli, stojących poza systemem planowania przestrzennego. Problem ten regulują zarówno ustawy (ustawa z 14 grudnia 2012 r. o odpadach, ustawa z dnia 13 września 1996 r. o utrzymaniu czystości i porządku w gminach) jak również uchwały Rady Miasta oraz programy gospodarki odpadami. W projekcie planu ustalono, by sposób postępowania z odpadami był zgodny z tymi przepisami.

5.10.5 ZAGROŻENIE POWODZIOWE

Na analizowanych obszarach nie stwierdzono występowanie obszarów narażonych na niebezpieczeństwo powodzi, nie zaistniała więc potrzeba wprowadzania zapisów dotyczących tego typu zjawisk.

5.10.6 ZAGROŻENIE OSUWISKOWE

Na analizowanych obszarach nie stwierdzono występowania zagrożeń ruchami masowymi ziemi, nie zaistniała więc potrzeba wprowadzania zapisów dotyczących tego typu zjawisk.

6. PRZEWIDYWANE MOŻLIWOŚCI TRANSGRANICZNEGO ODDZIAŁYWANIA NA ŚRODOWISKO

Projekt planu ze względu na swoją skalę, wprowadzone funkcje oraz odległość od granic Rzeczypospolitej Polskiej, nie będzie potencjalnie transgranicznie oddziaływać na środowisko.

7. ROZWIĄZANIA MAJĄCE NA CELU ZAPOBIEGANIE, OGRANICZANIE LUB KOMPENSACJE PRZYRODNICZĄ NEGATYWNYCH ODDZIAŁYWAŃ NA ŚRODOWISKO

W projekcie miejscowego planu zagospodarowania przestrzennego fragmentu miasta Rybnik zaproponowano szereg rozwiązań mających na celu zapobieganie i ograniczanie negatywnych oddziaływań na środowisko. W szczególności zaproponowano:

w zakresie bezprzewodowej łączności dopuszczenie lokalizacji:

- obsługa telekomunikacyjna z istniejącej i projektowanej sieci telekomunikacyjnej;

w zakresie gospodarki wodno-ściekowej:

- nakazuje się odprowadzenie ścieków bytowych do miejskiej kanalizacji sanitarnej, z zastrzeżeniem przepisów ustawy z dnia 13 września 1996 r. o utrzymaniu czystości i porządku w gminach (tekst jednolity Dz. U. z 2017 r. poz. 1289 ze zm.);
- nakazuje się odprowadzenie ścieków opadowych i roztopowych do miejskiej kanalizacji deszczowej, wprowadzającej wyżej wymienione ścieki do ziemi lub do wód powierzchniowych, z zastrzeżeniem pkt poniżej;
- dopuszcza się do czasu zrealizowania kanalizacji deszczowej odprowadzania wód opadowych i roztopowych do ziemi i do wód po uprzednim zabezpieczeniu przed przedostawaniem się zanieczyszczonych wód do ziemi i do wód.

w zakresie zaopatrzenia w ciepło:

- poprzez lokalne bądź indywidualne źródło ciepła z wykorzystaniem istniejącej sieci gazowej lub elektroenergetycznej,
- poprzez odnawialne źródło ciepła,
- z projektowanej sieci ciepłowniczej.

w zakresie zaopatrzenia w energię elektryczną:

- dostawa energii elektrycznej z istniejącej i projektowanej sieci elektroenergetycznej,

w zakresie zaopatrzenia w gaz:

- dostawa gazu z istniejącej i projektowanej sieci gazowej;

pozostałe:

- W projekcie planu, zgodnie z art. 114 ust. 1 Prawa Ochrony Środowiska wskazano, które z terenów należą do poszczególnych rodzajów terenów o których mowa w art. 113 ust. 2 pkt 1;
- Ustalono szczegółowe zapisy dotyczące zasad kształtowania zabudowy i zagospodarowania terenów;
- Ujawniono lokalny zbiornik wód podziemnych;

- Ujawniono złoża węgla kamiennego oraz metanu pokładów węgla oraz obszary i tereny górnicze;
- Wydzielono teren ujęty w ewidencji jako lasy jako tereny ZL na obszarze nr 1;
- Wskazano teren dawnego osiedla na obszarze nr 2 jako dobro kultury współczesnej;
- Wydzielono teren istniejącej zieleni parkowej na terenie nr 2 jako tereny zieleni urządzonej;

W projekcie mpzp nie wprowadzono zapisów dotyczących kompensacji przyrodniczej. Zakres kompensacji przyrodniczej może zostać określony, zgodnie z art. 75 ust. 4 i 5 prawa ochrony środowiska w pozwoleniu na budowę lub w decyzji o środowiskowych uwarunkowaniach. Ze względu na charakter planu oraz brak znaczących negatywnych oddziaływań na elementy środowiska w prognozie oddziaływania na środowisko nie proponuje się działań zapobiegawczych lub minimalizujących negatywne oddziaływania.

8. MOŻLIWOŚCI ROZWIĄZAŃ ALTERNATYWNYCH DLA OBSZARU NATURA 2000

Na analizowanych obszarach, jak i na całym terenie miasta Rybnik ani w jego sąsiedztwie nie występują obszary Natura 2000. Projekt planu nie wprowadza funkcji, które mogłyby oddziaływać na cele, przedmiot ochrony i integralność jakiegokolwiek obszaru Natura 2000, więc nie ma potrzeby rozpatrywania rozwiązań alternatywnych.

9. PROPOZYCJE DOTYCZĄCE PRZEWIDYWANYCH METOD ANALIZY SKUTKÓW REALIZACJI POSTANOWIEŃ PROJEKTOWANEGO PLANU ORAZ CZĘSTOTLIWOŚCI JEJ PRZEPROWADZANIA

Na etapie projektu planu nie wprowadzono konkretnych rozwiązań mających na celu analizę skutków realizacji oraz częstotliwości jej przeprowadzania. Zakres planu określony w ustawie z dnia 27 marca 2003 roku o planowaniu i zagospodarowaniu przestrzennym [t.j. Dz. U. z 2017 poz. 1073] oraz w rozporządzeniu Ministra Infrastruktury z dnia 26 sierpnia 2003 r. w sprawie wymaganego zakresu projektu miejscowego planu zagospodarowania przestrzennego [Dz. U. Nr 164, poz. 1587] nie przewiduje możliwości określenia monitoringu w miejscowym planie zagospodarowania przestrzennego. Wskazanie takie byłoby niezgodne z przepisami prawa i znacząco wykraczałoby poza ustawowe kompetencje Rady Miasta. Należy jednak zwrócić uwagę, że zgodnie z art. 32 ust. 1 ustawy o planowaniu i zagospodarowaniu przestrzennym w celu oceny aktualności studium i planów miejscowych wójt, burmistrz albo prezydent miasta dokonuje analizy zmian w zagospodarowaniu przestrzennym gminy, ocenia postępy w opracowywaniu planów miejscowych i opracowuje wieloletnie programy ich sporządzania w nawiązaniu do ustaleń studium. W ramach tej analizy również mogą zostać ocenione skutki dla środowiska zachodzące w wyniku realizacji projektowanego dokumentu.

Jednocześnie skutki realizacji postanowień planu będą podlegały bieżącemu monitoringowi odpowiednich służb ochrony środowiska, służb ochrony przyrody, organów administracji oraz organizacji ekologicznych. Bardzo ważna jest również postawa obywateli,

którzy powinni reagować natychmiastową interwencją w przypadku stwierdzenia wystąpienia uciążliwości.

10. STRESZCZENIE W JĘZYKU NIESPECJALISTYCZNYM

Miejscowym planem zagospodarowania przestrzennego objęto dwa obszary:

- obszar nr 1 w rejonie ulicy Wincentego Kadłubka;
- obszar nr 2 w rejonie ulicy Wojciecha Bogusławskiego;

Nie są one ze sobą wzajemnie powiązane. Na obu obszarach obowiązują miejscowe plany zagospodarowania przestrzennego z lat 2011 (obszar nr 1) i 2014 (obszar nr 2). Celem zmiany planów było umożliwienie rozwoju zabudowy mieszkaniowej wielorodzinnej w miejscu terenów usług, które zostały wyznaczone w obowiązujących mpzp. Na obu obszarach część terenów jest już zabudowana. Na obszarze nr 1 w części wschodniej znajduje się zabudowa mieszkaniowa wielorodzinna, zaś w części centralnej zabudowa mieszkaniowa jednorodzinna. W projekcie planu pozostawiono te ustalenia. Na terenach niezabudowanych w części zachodniej wskazano terenu zabudowy wielofunkcyjnej (mieszkaniowej i usługowej) oraz zabudowy usługowej. Część zadrzewioną, która w ewidencji gruntów stanowi las pozostawiono jako tereny ZL – lasów i ZNU – zieleni nieurządzonej.

Na obszarze nr 2 w części wschodniej i zachodniej znajduje się zabudowa mieszkaniowa wielorodzinna, zaś w części centralnej i północnej budynek przedszkola i dawnej szkoły. W części południowej znajduje się niewielki plac, obecnie niezagospodarowany pełniący funkcję nieformalnego skweru porośniętego wierzbami i kasztanowcami oraz w runie pospolitymi gatunkami traw, dawniej była to część zespołu szkolno-przedszkolnego. Teren ten wskazano do pełnienia funkcji zieleni urządzonej. W obowiązującym mpzp z 2014 r. wskazywano tu usługi publiczne UP.

W projekcie planu uwzględniono występowanie lokalnego zbiornika wód podziemnych, złóż węgla kamiennego i metanu pokładów węgla, obszaru i terenu górniczego. Na analizowanych terenach nie występują zjawiska powodziowe, ani osuwiskowe, brak jest tu również form ochrony przyrody czy zabytków ujętych w Rejestrze Zabytków Województwa Śląskiego lub Gminnej Ewidencji Zabytków, nie mniej jednak teren nr 2 został ujęty jako dobro kultury współczesnej stanowiąc zwarty zespół zabudowy wielorodzinnej dawnego osiedla robotniczego. Nie występują na analizowanych obszarach stanowiska archeologiczne. W związku z ustaleniami planu, charakterem zaproponowanych przeznaczeń oraz charakterem terenów, które mają być poddane urbanizacji (brak cennych siedlisk przyrodniczych) nie przewiduje się wystąpienia znaczącego negatywnego oddziaływania na środowisko.

Prognoza ma na celu określenie prawdopodobnych skutków realizacji ustaleń planu na poszczególne elementy środowiska w ich wzajemnym powiązaniu, w szczególności na ekosystemy, krajobraz, a także na ludzi, dobra materialne i dobra kultury. Została ona wykonana zgodnie z obowiązującym przepisami.

Oba analizowane obszary położone są w mieście Rybnik. Pierwszy obszar położony jest w rejonie ul. W. Kadłubka i ul. Hetmańskiej w dzielnicy Niedobczyce. Powierzchnia tego

obszaru wynosi ok. 3,78 ha. Granicę wschodnią wyznacza ul. W. Kadłubka, granicę południową również ul. W. Kadłubka, ale i tereny kolejowe stacji Rybnik Towarowy (budynek stacji został w ostatnim czasie wyburzony). Granicę północną stanowi ul. Hetmańska, zaś granica zachodnia jest nieregularna, przebiega ok. 20 – 30 metrów na wschód od płynącego tu cieku bez nazwy.

Drugi obszar położony jest w dzielnicy Boguszowice-Osiedle. Powierzchnia tego obszaru wynosi ok. 1,70 ha. Granicę północną wyznacza ul. Żurawia, granicę zachodnią ul. J. Elsnera, granicę południową i wschodnią ul. W. Bogusławskiego. W budowie geologicznej analizowanych obszarów udział biorą osady czwartorzędowe zalegające na starszych utworach trzeciorzędowych i karbońskich. Na obu analizowanych obszarach brak jest jakichkolwiek cieków oraz wód powierzchniowych stojących. W odległości ok. 20 – 30 metrów na zachód od zachodniej granicy obszaru nr 1 przepływa niewielki ciek bez nazwy, który stanowi dopływ Nacyny. Cała zachodnia część tego obszaru położona jest na skrzydle doliny tego cieku. Zgodnie z Mapą Hydrogeologiczną Polski ark. Rybnik na obszarze nr 1 nie występują użytkowe poziomy wodonośne. Na obszarze nr 2 w podłożu występuje w profilu hydrogeologicznym piętro wodonośne w utworach czwartorzędowych. Na obszarze nr 2 wydzielono Lokalny Zbiornik Wód Podziemnych nr 345 Zbiornik Rybnik. W głębokim podłożu obu obszarów występują następujące złoża kopalin:

Obszar nr 1 – złoża węgla kamiennego „Rymer” (ID Midas 362). Eksploatacja tego złoża została zaniechana pod koniec lat 90 XX w., istniejące tu obszary i tereny górnicze zostały zniesione.

Obszar nr 2 – w części centralnej i południowej znajduje się złoża metanu pokładów węgla „Jankowice-Wschód” (ID Midas 17235), dla potrzeb jego eksploatacji utworzono obszar i teren górniczy „Jankowice-Wschód”, którego granice pokrywają się z granicami złoża. Istniejące w podłożu złoża węgla kamiennego „Rybnik-Jastrzębie (pole rezerwowe)” zostało skreślone z bilansu zasobów.

Na obszarze nr 1 w części wschodniej znajduje się zabudowa mieszkaniowa wielu i jednorodzinna wraz z zielenią towarzyszącą w postaci ogrodów, trawników i zieleńców. W części zachodniej znajduje się zbocze doliny niewielkiego cieku, które porastają zadrzewienia brzoza-topolowe oraz roślinność o charakterze ruderalnym. Ciek bez nazwy ma charakter większego rowu melioracyjnego i płynie w odległości ok. 20 – 30 metrów od zachodniej granicy obszaru.

Na obszarze nr 2 znajduje się budynek przedszkola i dawnej szkoły oraz siedem budynków zabudowy mieszkaniowej wielorodzinnej. Podobnie jak i na obszarze nr 1 tak i tu w otoczeniu budynków występuje zieleń towarzysząca zabudowie. Jedynie w części południowej znajduje się jeden większy obszar pozbawiony zabudowy. Rośnie tu kilka drzew z gatunku kasztanowiec, lipa drobnolistna oraz wierzba biała, runo ma charakter trawnika, który jednak porasta dużą ilością gatunków ruderalnych. Dawniej, jak wynika to ze zdjęć dostępnych w portalu Google Maps oraz na mapie topograficznej 1:10000 z 1994 r. teren ten był otoczony płotem i stanowił funkcjonalną całość z terenem przedszkola i szkoły, a trawnik

był koszony. Była to część zespołu szkolno-przedszkolnego. Obecnie płot został zlikwidowany (przesunięto go bliżej budynku przedszkola) i cały ten teren pełni funkcję niewielkiego skweru, ale nie jest stale utrzymywany, daje się tu zauważyć dużą ilość gatunków o charakterze ruderalnym.

Na obu analizowanych obszarach brak jest interesujących wartości przyrodniczych, szczególnie wartościowych siedlisk czy stanowisk gatunków chronionych, nie mniej teren skweru na obszarze nr 2 pełni funkcję zieleni urządzonej.

Na obu analizowanych obszarach nie występują formy ochrony przyrody, nie były one również proponowane do objęcia ochroną. Analizowane tereny znajdują się poza korytarzami ekologicznymi dla ssaków drapieżnych i dla ssaków kopytnych oraz dla ptaków.

Na obszarze objętym planem nie występują zabytki ujęte w Rejestrze Zabytków Województwa Śląskiego, ani w Gminnej Ewidencji Zabytków, brak jest tu również stanowisk archeologicznych. Nie mniej na terenie nr 2 znajdują się zabudowania dawnego osiedla robotniczego, które w projekcie planu zostało wskazane jako dobro kultury współczesnej.

W wyniku powstania nowych terenów zurbanizowanych może wystąpić wpływ na wody powierzchniowe i podziemne, projekt planu wprowadza jednak odpowiednie zapisy dotyczące odprowadzania ścieków. Gleby oraz rolnicza przestrzeń produkcyjna na terenach objętym zmianami zostaną przekształcone i zdegradowane na skutek urbanizacji. Na terenach planowanych pod zabudowę istniejące środowisko ulegnie całkowitej zmianie i przekształcone zostanie w kierunku przydomowych zieleńców i ogrodów na obszarach przestrzeni biologicznie czynnej.

Reasumując na terenach przewidzianych w planie do urbanizacji nie występują stanowiska roślin chronionych czy cenne siedliska przyrodnicze, a zmiana planu nie przyczyni się do znaczącego pogorszenia stanu środowiska przyrodniczego. Wartościowy dla lokalnej przestrzeni teren skweru pozostawiono w stanie obecnym jako tereny zieleni urządzonej.

Wzrost stopnia urbanizacji może nieznacznie wpłynąć na jakość powietrza atmosferycznego na skutek niskiej emisji. Nie przewiduje się znaczącego pogorszenia jakości klimatu akustycznego. Na analizowanych obszarach nie występują tereny zagrożone osuwaniem się mas ziemnych, ani narażone na niebezpieczeństwo powodzi.

Projekt planu nie wprowadza funkcji, które mogłyby potencjalnie transgranicznie oddziaływać na środowisko.

W projekcie miejscowego planu zagospodarowania przestrzennego zaproponowano szereg rozwiązań mających na celu zapobieganie i ograniczanie negatywnych oddziaływań na środowisko.

Na etapie oceny projektu planu nie wprowadzono konkretnych rozwiązań mających na celu analizę skutków realizacji oraz częstotliwości jej przeprowadzania, nie ustalono również prac kompensacyjnych, gdyż ustawodawca nie przewiduje wprowadzenia takich rozwiązań w projekcie miejscowego planu zagospodarowania przestrzennego.

Projekt planu nie wprowadza funkcji, które mogłyby wpłynąć na cele, przedmiot ochrony oraz integralność jakiegokolwiek obszaru Natura 2000 w związku z czym nie ma potrzeby wprowadzenia rozwiązań alternatywnych.

11. LITERATURA

- Absalon D., Jankowski A.T., Leśniok M., Mapa Hydrograficzna i Sozologiczna Polski w skali 1: 50000, ark. Rybnik, Gugik, Warszawa, 1995 r.;
- Absalon D., Leśniok M., Przewodnik przyrodniczy po Rybniku, Infomax-Katowice, Rybnik, 1999 r.;
- Bernacik A., Spychała M., Programowanie ochrony środowiska w gminie, Sorus, 2007 r.;
- Centralna Baza Danych Geologicznych – strona internetowa PIG, <http://baza.pgi.gov.pl/>;
- Chmura A., Mapa hydrogeologiczna Polski w skali 1:50000, ark. Rybnik, PIG, Warszawa 1998 r.;
- Gałka M. i in., Mapa Geośrodowiskowa Polski, ark. Rybnik, PIG, Warszawa, 2004 r.;
- Informacja o stanie środowiska 2008, WIOŚ Katowice, 2009 r.;
- Infogeoskarp – strona internetowa PIG, <http://baza.pgi.gov.pl/>;
- Kondracki J., Geografia regionalna Polski. PWN, Warszawa 2001 r.;
- Kotliccy G. i S., Mapa geologiczna Polski w skali 1:200000, ark. Gliwice, WG, Warszawa, 1979 r.;
- Kotlicka G., Wagner J., Mapa Hydrogeologiczna Polski w skali 1:200000, ark. Gliwice, WG, Warszawa, 1986 r.;
- Lipiński A. „Planowanie przestrzenne a wydobywanie kopalin” w „Aktualne problemy ochrony środowiska 2008” red G. Dobrowolski, Ecausa, 2008 r.;
- Matuszkiewicz W. [red], Potencjalna roślinność naturalna Polski – Mapa przeglądowa 1:300000 ark. 11, PAN, Warszawa , 1995 r.;
- Opracowanie ekofizjograficzne podstawowe sporządzone na potrzeby projektu studium uwarunkowań i kierunków zagospodarowania przestrzennego miasta Rybnik, Biuro Rozwoju Regionu Spółka z o.o., Katowice, 2014 r.;
- Rózkowski A. [red.], 1997: Mapa warunków występowania, użytkowania, zagrożenia i ochrony zwykłych wód podziemnych Górnośląskiego Zagłębia Węglowego i jego obrzeżenia; 1 : 100 000. PIG, Warszawa;
- Sarnacka Z., Szczegółowa mapa geologiczna Polski w skali 1:50000, ark. Rybnik, PIG, Warszawa 1959 r.;
- Skrzypczyk L. [red], 2003: Mapa wstępnej waloryzacji Głównych Zbiorników Wód Podziemnych 1:800000, PIG, Warszawa;
- Studium uwarunkowań i kierunków zagospodarowania przestrzennego miasta Rybnika przyjętego Uchwałą Nr 370/XXIII/2016 Rady Miasta Rybnika z dnia 30 czerwca 2016 r.;
- Waloryzacja przyrodnicza miasta Rybnika, Aleko, Katowice, listopad 1997 r.;

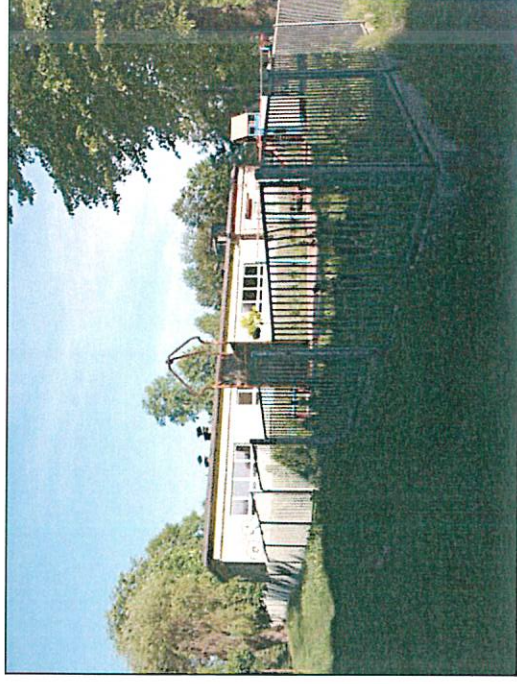
12. DOKUMENTACJA FOTOGRAFICZNA



Fot. 1 Budynek przedszkola przy ul. Żurawiej



Fot. 2 Zabudowa wielorodzinna we wschodniej części obszaru nr 2



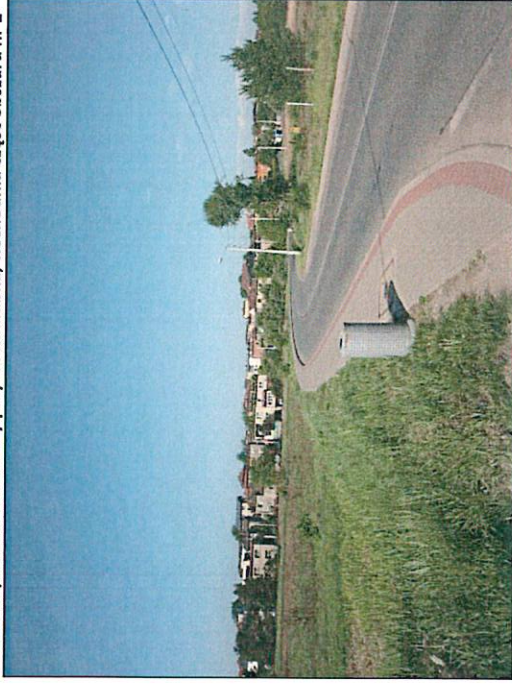
Fot. 3 Budynek przedszkola w centralnej części obszaru



Fot. 4 Niezabudowany plac w południowej części obszaru, pozostawiono jako teren zieleni urządzonej



Fot. 5 Budynek wielorodzinny przy ul. Kadłubka, wschodnia część obszaru nr 1



Fot. 6 Ul. Hetmańska, północna część obszaru nr 1



Fot. 7 Ul. W. Kadłubka, północno-wschodnia część obszaru nr 1



Fot. 8 Widok na zachodnią część obszaru nr 1



Fot. 9 Rejon dworca kolejowego Rybnik Towarowy, poza południową granicą opracowania



Fot. 10 Budynek wielorodzinny w południowej części obszaru



Fot. 11 Zadrzewienia w południowo-zachodniej części obszaru



Fot. 12 Ciek płynący w odległości ok. 20 – 30 metrów na zachód od granicy obszaru nr 1



Granica miasta Rybnik

Granice terenów objętych mpzp

Podkład:

Mapa topograficzna w skali 1:50000, ortofotomapa w skali 1:5000

PROGNOZA ODDZIAŁYWANIA NA ŚRODOWISKO MPZP DLA CZĘŚCI MIASTA RYBNIKA
OBEJMUJĄCEJ DWA OBRZĘBY W REJONIE ULIC WINCENTEGO KADŁUBKA
I WOJACIECHA BOGUSŁAWSKIEGO (MPZP 51-2)

NAZWA MAPY

POŁOŻENIE ANALIZOWANEGO
TERENU

1

NR MAPY

SERIEŃ 2018

SKALA 1:50000
1:5000

GEOLOGIC

44-203 RYBNIK UL. STRZELECKA 78
E-MAIL : GEOLOGIC1@WP.PL