

**UCHWAŁA NR 842/LI/2018**  
**RADY MIASTA RYBNIKA**

z dnia 11 października 2018 r.

**w sprawie uchwalenia miejscowego planu zagospodarowania przestrzennego dla części miasta Rybnika obejmującej obszar w rejonie ulicy Rudzkiej (MPZP 52-1)**

Na podstawie art. 18 ust. 2 pkt 5 ustawy z dnia 8 marca 1990 r. o samorządzie gminnym (tekst jednolity Dz. U. z 2018 r. poz. 994 ze zm.), art. 20 ust. 1 ustawy z dnia 27 marca 2003 r. o planowaniu i zagospodarowaniu przestrzennym (tekst jednolity Dz. U. z 2017 r. poz. 1073 ze zm.) oraz w związku z uchwałą Nr 636/XLII/2017 z dnia 16 listopada 2017 r. w sprawie przystąpienia do sporządzenia miejscowego planu zagospodarowania przestrzennego dla części miasta Rybnika obejmującej obszar w rejonie ulicy Rudzkiej (MPZP 52), po stwierdzeniu, że projekt miejscowego planu zagospodarowania przestrzennego nie narusza ustaleń studium uwarunkowań i kierunków zagospodarowania przestrzennego miasta Rybnika przyjętego uchwałą nr 370/XXIII/2016 Rady Miasta Rybnika z dnia 30 czerwca 2016 r.,

na wniosek Prezydenta Miasta Rybnika, po zaopiniowaniu przez Komisję Gospodarki Przestrzennej i Działalności Gospodarczej,

**Rada Miasta Rybnika**  
**uchwała:**

**Rozdział 1**  
**Przepisy ogólne**

**§ 1. 1.** Miejscowy plan zagospodarowania przestrzennego dla części miasta Rybnika obejmującej obszar w rejonie ulicy Rudzkiej (MPZP 52-1), dalej zwany jest planem.

2. Plan obejmuje obszar o powierzchni około 5,75 ha, przedstawiony na rysunku planu.

**§ 2. 1.** Uchwała obejmuje ustalenia planu zawarte w treści uchwały, stanowiące tekst planu oraz w części graficznej planu, którą stanowi rysunek planu w skali 1:1000, stanowiący załącznik nr 1 do uchwały.

2. Integralną część uchwały stanowią rozstrzygnięcia niebędące ustaleniami planu - załącznik nr 2 - rozstrzygnięcie Rady Miasta Rybnika o sposobie realizacji, zapisanych w planie, inwestycji z zakresu infrastruktury technicznej, które należą do zadań własnych gminy, oraz zasadach ich finansowania, zgodnie z przepisami o finansach publicznych.

**§ 3. 1.** Następujące oznaczenia graficzne na rysunku planu są obowiązującymi ustaleniami planu:

- 1) granica obszaru objętego planem;
- 2) linie rozgraniczające tereny o różnym przeznaczeniu lub różnych zasadach zagospodarowania, zwane dalej liniami rozgraniczającymi;
- 3) nieprzekraczalne linie zabudowy;
- 4) symbole terenów o określonym przeznaczeniu oraz ustalonych zasadach i warunkach zagospodarowania:
  - a) **1US** – teren sportu i rekreacji,
  - b) **1WS** – teren wód powierzchniowych śródlądowych.

2. Określa się na rysunku planu granice terenów podlegających ochronie, na podstawie odrębnych przepisów - granicę Parku Krajobrazowego „Cysterskie Kompozycje Krajobrazowe Rud Wielkich”.

3. Cały obszar objęty planem znajduje się w granicach udokumentowanego złoża węgla kamiennego „Jejkowice”.

**§ 4.** Określenia stosowane w uchwale oznaczają:

- 1) **teren** – wydzielona liniami rozgraniczającymi część obszaru objętego planem, o określonym przeznaczeniu i ustalonych zasadach lub warunkach zagospodarowania, wyróżniona symbolem terenu składającym się z

numeru i oznaczenia literowego, w którym numer wyróżnia teren spośród innych terenów na obszarze objętym planem, zaś oznaczenie literowe oznacza przeznaczenie terenu;

- 2) **nieprzekraczalna linia zabudowy** – linia, w której może być usytuowana ściana budynku bez prawa jej przekraczania w kierunku linii rozgraniczającej terenu;
- 3) **przeznaczenie podstawowe** – rodzaj przeznaczenia terenu, które zostało ustalone planem jako jedyne lub przeważające na danym terenie;
- 4) **przeznaczenie uzupełniające** – rodzaj przeznaczenia terenu, które uzupełnia przeznaczenie podstawowe;
- 5) **wielkość powierzchni zabudowy** – parametr, wyrażony jako procentowy udział powierzchni zabudowy tj. powierzchni zabudowanej budynkami, liczonej po obrysie zewnętrznym ścian, a w przypadku nadwieszń, podcieni z podporami czy przejazdów – po obrysie zewnętrznym ścian wyższych kondygnacji, w powierzchni działki budowlanej;
- 6) **intensywność zabudowy** – w rozumieniu art. 15 ust. 1 pkt 6 ustawy o planowaniu i zagospodarowaniu przestrzennym (tekst jednolity Dz. U. z 2017 r. poz. 1073 ze zm.) tj. wskaźnik powierzchni całkowitej zabudowy w odniesieniu do powierzchni działki budowlanej;
- 7) **sieci uzbrojenia** – przewody wodociągowe i kanalizacyjne, gazociągi, sieci ciepłownicze, linie kablowe sieci telekomunikacyjnej i elektroenergetycznej oraz inne podobne przewody wraz z urządzeniami niezbędnymi do ich funkcjonowania;
- 8) **pozostałe obiekty budowlane** – każdy obiekt budowlany niebędący budynkiem;
- 9) **wysokość zabudowy:**
  - a) wysokość budynków,
  - b) wysokość pozostałych obiektów budowlanych – mierzona od poziomu terenu w najniższym punkcie styku z obiektem budowlanym do górnej krawędzi najwyższej położonego elementu obiektu budowlanego;
- 10) **sport i rekreacja** – obiekty lub lokale służące i towarzyszące działalności związanej ze sportem w rozumieniu ustawy z dnia 25 czerwca 2010 r. o sporcie (tekst jednolity Dz. U. z 2017 r. poz. 1463 ze zm.) oraz rekreacji rozumianej jako wszelkie formy aktywności, nie tylko ruchowe, podejmowane poza obowiązkami zawodowymi, domowymi i społecznymi, dobrowolnie dla odpoczynku, rozrywki i kształtowania osobowości, samodoskonalenia, obejmujące wszystkie zajęcia o treści hobbystycznej, ruchowej, sportowej, turystycznej lub rozrywkowej, którym człowiek oddaje się z własnej chęci, w czasie wolnym dla odpoczynku i rozwoju własnej osobowości;
- 11) **gastronomia** – obiekty lub lokale służące działalności związanej z wyżywieniem i obsługą gastronomiczną, w tym restauracje, stołówki, bary, kawiarnie;
- 12) **handel detaliczny** – obiekty lub lokale służące sprzedaży detalicznej o powierzchni sprzedaży nie większej niż 2000 m<sup>2</sup>, z wyłączeniem stacji paliw;
- 13) **ochrona przeciwpowodziowa** – budowle hydrotechniczne służące ochronie przeciwpowodziowej oraz regulacji wód.

## **Rozdział 2**

### **Ustalenia dla obszaru objętego planem**

**§ 5.** W zakresie zasad ochrony i kształtowania ładu przestrzennego:

- 1) nakazuje się lokalizowanie budynków na danym obszarze planu zgodnie z wyznaczonymi na rysunku planu nieprzekraczalnymi liniami zabudowy;
- 2) wobec legalnie istniejących w dniu wejścia w życie planu miejscowego obiektów budowlanych, niezgodnych z jego ustaleniami, dopuszcza się:
  - a) w przypadku ich zlokalizowania w całości lub w części poza wyznaczonymi w planie nieprzekraczalnymi lub obowiązującymi liniami zabudowy, zmianę sposobu ich użytkowania oraz prowadzenia w tych obiektach robót budowlanych za wyjątkiem rozbudowy poza te linie,
  - b) w przypadku niezgodności z przeznaczeniem poszczególnych terenów w których się znajdują, prowadzenie w tych obiektach robót budowlanych za wyjątkiem odbudowy, rozbudowy lub nadbudowy,

- c) w przypadku niezgodności z parametrami i wskaźnikami kształtowania zabudowy oraz zagospodarowania terenu określonymi w planie dla poszczególnych terenów w których się znajdują, zmianę sposobu ich użytkowania oraz prowadzenie w tych obiektach robót budowlanych za wyjątkiem odbudowy, rozbudowy lub nadbudowy;
- 3) dopuszcza się stosowanie na obiektach budowlanych każdego rodzaju dachu z zastrzeżeniem, że kąt nachylenia połaci dachu nie może być większy niż 45°, a w przypadku dachu mansardowego nie większy niż 75°;
- 4) dopuszcza się na wszystkich terenach lokalizowanie dojść, dojazdów oraz ścieżek rowerowych;
- 5) dopuszcza się lokalizowanie na wszystkich terenach sieci uzbrojenia, z zastrzeżeniem pkt 6;
- 6) dopuszcza się lokalizowanie infrastruktury telekomunikacyjnej o maksymalnej wysokości zabudowy 25 m na terenie oznaczonym symbolem **1US**.

§ 6. W zakresie zasad ochrony środowiska, przyrody i krajobrazu dopuszcza się poziom hałasu dla terenu oznaczonego symbolem **1US** jak dla terenów przeznaczonych na cele rekreacyjno-wypoczynkowe.

§ 7. Obowiązują następujące ustalenia dotyczące granic i sposobów zagospodarowania terenów podlegających ochronie, na podstawie odrębnych przepisów:

- 1) na obszarze objętym planem występuje udokumentowane złożo węgla kamiennego „Jejkowice”;
- 2) obszar objęty planem znajduje się w granicach Parku Krajobrazowego „Cysterskie Kompozycje Krajobrazowe Rud Wielkich”.

§ 8. 1. W zakresie szczegółowych zasad i warunków scalania i podziału nieruchomości ustala się:

- 1) minimalna powierzchnia nowo wydzielanych działek – 200 m<sup>2</sup>;
- 2) minimalna szerokość frontów działek nie mniejsza niż 6 m;
- 3) kąt położenia granicy działek do pasa drogowego zawarty w przedziale pomiędzy 60° a 120°.

2. Nie wyznacza się obszarów wymagających przeprowadzenia scaleń i podziałów nieruchomości.

§ 9. Zasady modernizacji, rozbudowy i budowy systemów komunikacji:

- 1) obsługa komunikacyjna obszaru objętego planem poprzez:
- a) przyległą do obszaru objętego planem drogę publiczną klasy drogi głównej (ulica Rudzka),
- b) przyległą do obszaru objętego planem drogę publiczną klasy drogi dojazdowej (ulica Pniowska),
- 2) nakazuje się zapewnienie co najmniej 1 miejsca do parkowania na każde 35 m<sup>2</sup> powierzchni użytkowej lokalu usługowego, lecz nie mniej niż 2 miejsc do parkowania oraz 1 miejsca przeznaczonego na parkowanie pojazdów zaopatrzonych w kartę parkingową na każde 15 miejsc postojowych,
- 3) nakazuje się lokalizowanie wszystkich miejsc do parkowania przewidzianych do obsługi w ramach działek budowlanych, na których te obiekty są usytuowane;
- 4) nakazuje się lokalizowanie miejsc do parkowania przeznaczonych na parkowanie pojazdów zaopatrzonych w kartę parkingową przy głównym wejściu do budynku;
- 5) dopuszcza się realizację miejsc do parkowania, w tym miejsc przeznaczonych na parkowanie pojazdów zaopatrzonych w kartę parkingową, w formie:
- a) garaży:
- nadziemnych,
  - podziemnych,
  - wbudowanych w budynki;
- b) parkingów:
- nadziemnych,
  - podziemnych,

- wbudowanych w budynki,
- na dachach budynków.

**§ 10. 1.** W zakresie zasad modernizacji, rozbudowy i budowy infrastruktury technicznej dopuszcza się lokalizowanie sieci uzbrojenia na obszarze objętym planem poza liniami rozgraniczającymi przyległych do obszaru objętego planem dróg publicznych o ile jest to technicznie uzasadnione w powiązaniu z fizjografią, istniejącymi obiektami, kierunkami ogrodzeń lub kierunkami podziałów własnościowych oraz w sposób umożliwiający realizację ustalonego dla danego terenu zagospodarowania i kształtowania zabudowy zgodnej z jego przeznaczeniem.

2. W zakresie zaopatrzenia w wodę, w tym do celów przeciwpożarowych, ustala się zaopatrzenie w wodę z istniejącej bądź projektowanej sieci wodociągowej.

3. W zakresie odprowadzania ścieków:

- 1) nakazuje się odprowadzenie ścieków bytowych do miejskiej kanalizacji sanitarnej, z zastrzeżeniem przepisów ustawy z dnia 13 września 1996 r. o utrzymaniu czystości i porządku w gminach (tekst jednolity Dz. U. z 2018 r. poz. 1454);
- 2) nakazuje się odprowadzenie wód opadowych i roztopowych do miejskiej kanalizacji deszczowej, wprowadzającej wyżej wymienione ścieki do ziemi lub do wód powierzchniowych, z zastrzeżeniem pkt 3;
- 3) dopuszcza się do czasu zrealizowania kanalizacji deszczowej odprowadzania wód opadowych i roztopowych do ziemi i do wód po uprzednim zabezpieczeniu przed przedostawaniem się zanieczyszczonych wód do ziemi i do wód.

4. W zakresie zaopatrzenia w energię elektryczną ustala się dostawę energii elektrycznej z istniejącej i projektowanej sieci elektroenergetycznej.

5. W zakresie zaopatrzenia w gaz ustala się dostawę gazu z projektowanej sieci gazowej.

6. W zakresie zaopatrzenia w ciepło dostawa ciepła:

- 1) ustala się dostawę ciepła w oparciu o indywidualne źródło ciepła lub z projektowanej sieci ciepłowniczej;
- 2) w celu ochrony powietrza atmosferycznego nakazuje się stosowanie proekologicznych i wysokosprawnych źródeł energii cieplnej, charakteryzujących się brakiem lub niską emisją substancji do powietrza.

7. W zakresie gospodarki odpadami – nakaz lokalizowania miejsc na pojemniki służące do czasowego gromadzenia stałych odpadów komunalnych jako osłoniętych od strony dróg publicznych.

8. W zakresie zaopatrzenia w sieć teletechniczną ustala się obsługę telekomunikacyjną z istniejącej i projektowanej sieci telekomunikacyjnej.

**§ 11.** Stawka procentowa, na podstawie której ustala się opłatę, o której mowa w art. 36 ust. 4 ustawy z dnia 27 marca 2003 r. o planowaniu i zagospodarowaniu przestrzennym, wynosi 30%.

### **Rozdział 3**

#### **Ustalenia dotyczące przeznaczenia terenów, a także ustalenia dotyczące zasad kształtowania zabudowy oraz wskaźników zagospodarowania terenu**

**§ 12. 1.** Wyznacza się teren sportu i rekreacji, oznaczony symbolem 1US, dla którego ustala się przeznaczenie:

- 1) podstawowe – sport i rekreacja;
- 2) uzupełniające:
  - a) zabudowa usługowa, w ramach której dopuszcza się:
    - gastronomię,
    - handel detaliczny wyłącznie w zakresie obiektów lub lokali służących sprzedaży detalicznej o powierzchni sprzedaży nie większej niż 100 m<sup>2</sup>,
  - b) przystań dla mniej niż 10 statków, wykorzystująca linię brzegową na długości mniejszej niż 20 m,
  - c) ochrona przeciwpowodziowa.

2. Dla terenu wyznaczonego w ust. 1 ustala się następujące parametry i wskaźniki kształtowania oraz zagospodarowania terenu:

- 1) maksymalna wielkość powierzchni zabudowy w stosunku do powierzchni działki budowlanej – 20%;
- 2) minimalny udział procentowy powierzchni biologicznie czynnej w odniesieniu do powierzchni działki budowlanej – 60%;
- 3) intensywność zabudowy:
  - a) minimalna – 0,01,
  - b) maksymalna – 0,5;
- 4) maksymalna wysokość zabudowy:
  - a) budynki – 10 m,
  - b) pozostałe obiekty budowlane – 25 m;
- 5) linia zabudowy – zgodnie z § 5 pkt 1;
- 6) geometria dachu – zgodnie z § 5 pkt 3.

**§ 13.** 1. Wyznacza się teren wód powierzchniowych śródlądowych, oznaczony symbolem **1WS**, dla którego ustala się przeznaczenie:

- 1) podstawowe – wody powierzchniowe śródlądowe;
- 2) uzupełniające:
  - a) przystań dla mniej niż 10 statków, wykorzystująca linię brzegową na długości mniejszej niż 20 m,
  - b) ochrona przeciwpowodziowa.

2. W terenie wyznaczonym w ust. 1 dopuszcza się:

- 1) kąpieliska;
- 2) instalacje artystyczne;
- 3) obiekty inżynierskie przeznaczone do ruchu pieszych i komunikacji.

3. Dla terenu wyznaczonego w ust. 1 ustala się następujące parametry i wskaźniki kształtowania oraz zagospodarowania terenu - maksymalna wysokość zabudowy 12,0 m.

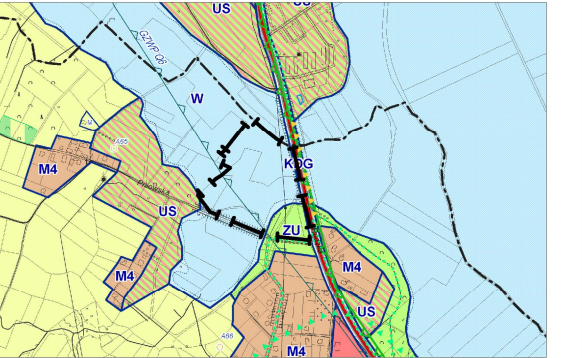
#### **Rozdział 4** **Przepisy końcowe**

**§ 14.** Uchwała wchodzi w życie po upływie 14 dni od dnia jej ogłoszenia w Dzienniku Urzędowym Województwa Śląskiego.

Przewodniczący Rady Miasta

**Jan Mura**

WYRYS ZE STUDIUM UWARUNKWAŃ  
I KIERUNKÓW ZAGOSPODAROWANIA  
PRZESTRZENNEGO MIASTA RYBNIKA  
PRZYJĘTEGO UCHWAŁĄ NR 370/XXIII/2016  
RADY MIASTA RYBNIKA  
Z DNIA 30 CZERWCA 2016 R.  
SKALA 1:10000



- GRANICA OBSZARU OBJĘTEGO PLANEM
- ZU - OBSZARY ZIELENI URZĄDZONEJ
- W - OBSZAR ZBIORNIKA RYBNICKIEGO ZE ZBIORNIKAMI BOCZNYMI

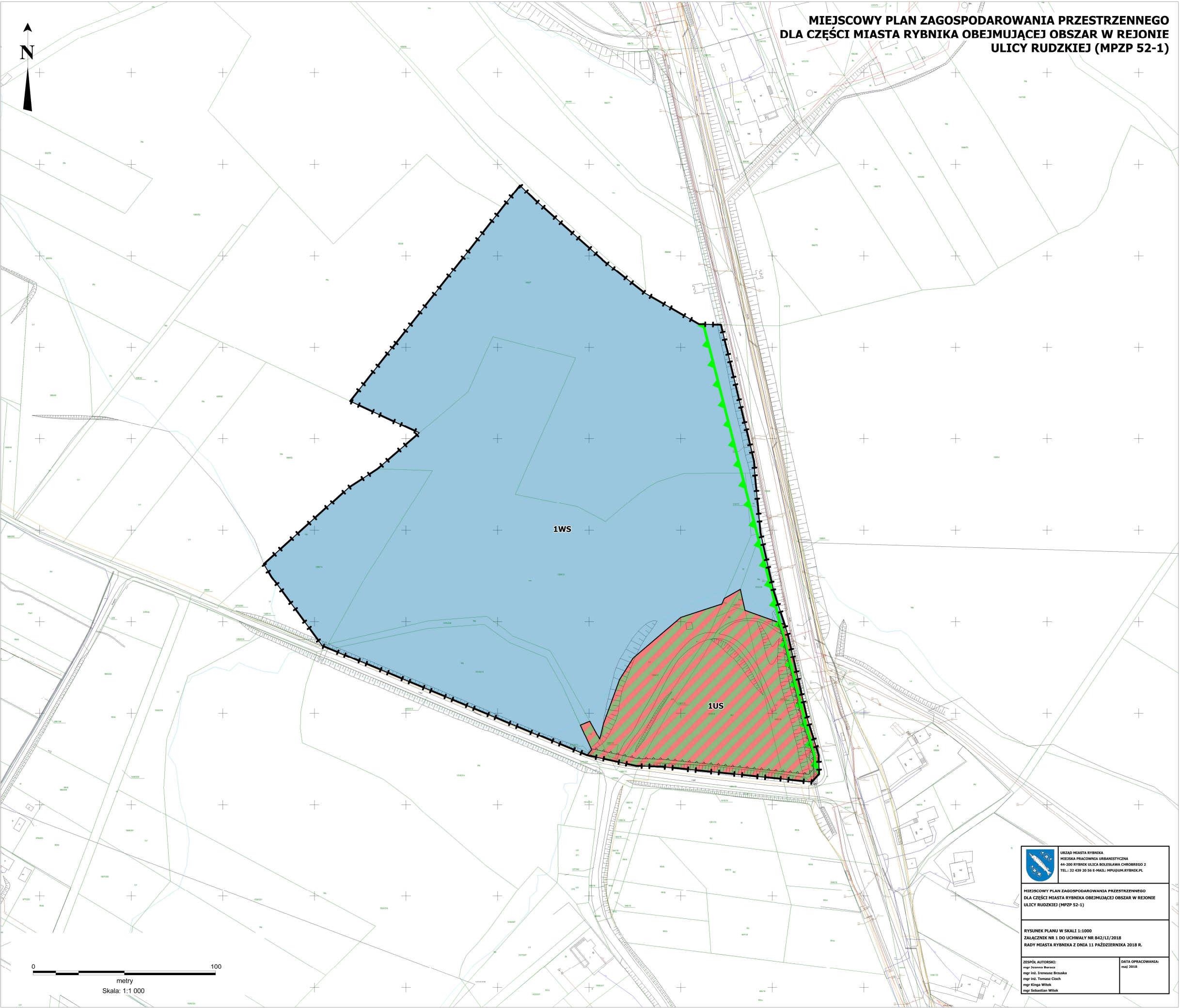
- LEGENDA**  
OZNACZENIA PODSTAWOWE, BĘDĄCE OBOWIĄZUJĄCYMI  
USTALENIAMI PLANU:
- GRANICA OBSZARU OBJĘTEGO PLANEM
- LINIA ROZGRANICZAJĄCA TERENY O RÓŻNYM PRZEZNACZENIU LUB RÓŻNYCH ZASADACH ZAGOSPODAROWANIA
- NIEPRZEKRACZALNA LINIA ZABUDOWY
- US - TERENY SPORTU I REKREACJI
- WS - TERENY WÓD POWIERZCHNIOWYCH ŚRÓDLĄDOWYCH

**GRANICE TERENU PODLEGAJĄCEGO OCHRONIE, NA PODSTAWIE  
ODRĘBNYCH PRZEPISÓW:**

GRANICA PARKU KRAJOBRAZOWEGO "CYSTERSKIE  
KOMPOZYCJE KRAJOBRAZOWE RUD WIELKICH"

CAŁY OBSZAR OBJĘTY PLANEM ZNAJDUJE SIĘ W GRANICACH  
UDOKUMENTOWANEGO ZŁOŻA WĘGLA KAMIENNEGO "JEJKOWICE".

MIEJSCOWY PLAN ZAGOSPODAROWANIA PRZESTRZENNEGO  
DLA CZĘŚCI MIASTA RYBNIKA OBEJMUJĄCEJ OBSZAR W REJONIE  
ULICY RUDZKIEJ (MPZP 52-1)



0 100  
metry  
Skala: 1:1 000



URZĄD MIASTA RYBNIKA  
MIEJSKA PRACOWNIA URBANISTYCZNA  
44-200 RYBNIK ULICA BOLESŁAWA CHROBREGO 2  
TEL.: 32 439 20 56 E-MAIL: MPZUM.RYBNIK.PL

MIEJSCOWY PLAN ZAGOSPODAROWANIA PRZESTRZENNEGO  
DLA CZĘŚCI MIASTA RYBNIKA OBEJMUJĄCEJ OBSZAR W REJONIE  
ULICY RUDZKIEJ (MPZP 52-1)

RYSunek PLANU W SKALI 1:1000  
ZAŁĄCZNIK NR 1 DO UCHWAŁY NR 842/L1/2018  
RADY MIASTA RYBNIKA Z DNIA 11 PAŹDZIERNIKA 2018 R.

ZESPÓŁ AUTORSKI:  
mgr Joanna Baran  
mgr inż. Jacek Borkowski  
mgr inż. Tomasz Cich  
mgr Kinga Witk  
mgr Sebastian Witk

DATA OPRACOWANIA:  
maj 2018



Załącznik Nr 2 do uchwały Nr 842/LI/2018

Rady Miasta Rybnika

z dnia 11 października 2018 r.

**Rozstrzygnięcie Rady Miasta Rybnika o sposobie realizacji, zapisanych w planie, inwestycji z zakresu infrastruktury technicznej, które należą do zadań własnych gminy, oraz zasadach ich finansowania, zgodnie z przepisami o finansach publicznych**

Prognoza skutków finansowych uchwalenia miejscowego planu zagospodarowania przestrzennego dla części miasta Rybnika obejmującej obszar w rejonie ulicy Rudzkiej (MPZP 52-1) uwzględnia realizację inwestycji należących do zakresu zadań własnych gminy. Do zadań tych należą inwestycje z zakresu infrastruktury drogowej obejmującej realizację dróg publicznych oraz infrastruktury technicznej obejmującej sieć wodociągową, kanalizacyjną i oświetlenia ulicznego.

Są to zadania, na których wykonanie można uzyskać środki pomocowe oraz dofinansowanie przy wstępnym zainwestowaniu środków własnych miasta.

Niezależnie od starań i zabiegów w celu pozyskania również zewnętrznych funduszy na realizację infrastruktury technicznej i dróg realne jest sfinansowanie zadania inwestycyjnego w oparciu o budżet miasta. Opcjonalnie inwestycje można zrealizować także w oparciu o partnerstwo publiczno-prywatne.

Z analizy przeprowadzonej w prognozie oraz przyjętych rozwiązań w projekcie planu wynika, że istnieje możliwość realizacji planowanych inwestycji etapowo w okresie kilku lat, a inwestycja leży po stronie dochodowej dla miasta.