



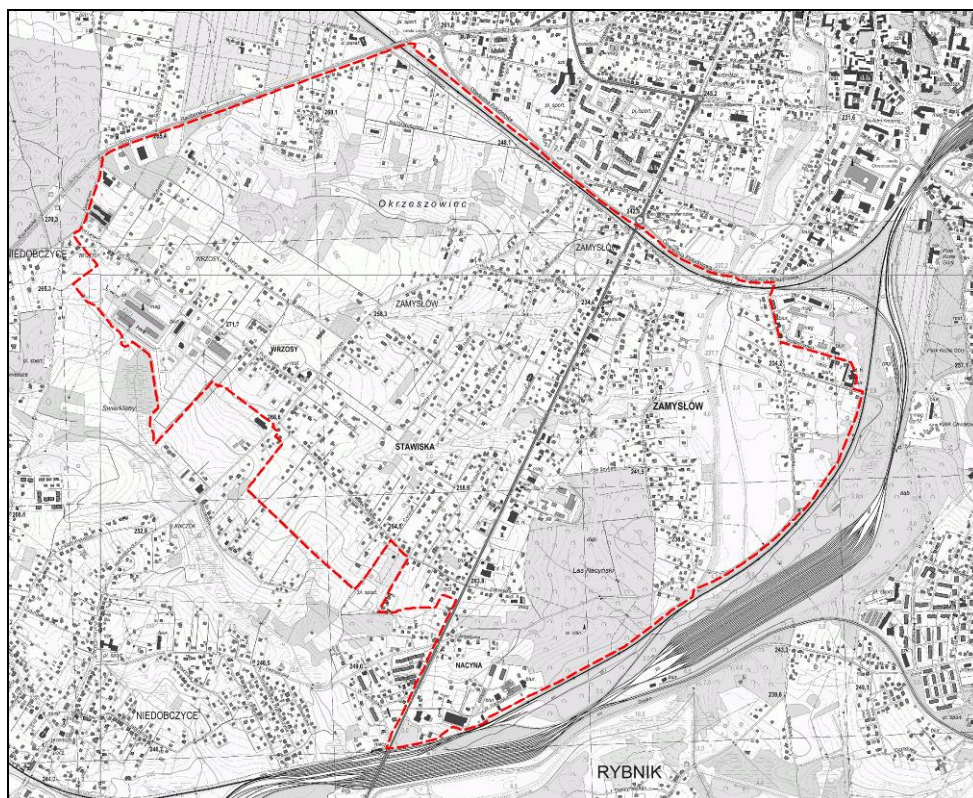
# Geologic

44-203 Rybnik, Strzelecka 78

Tel: 502773557

email: geologic1@wp.pl

## PROGNOZA ODDZIAŁYWANIA NA ŚRODOWISKO MIEJSCOWEGO PLANU ZAGOSPODAROWANIA PRZESTRZENNEGO DLA CZĘŚCI MIASTA RYBNIKA OBEJMUJĄCEJ OBSZAR DZIELNICY ZAMYŚŁÓW (MPZP 29-2)



**Zleceniodawca:** Urząd Miasta Rybnik  
ul. B. Chrobrego 2  
44-200 Rybnik

**Autor:** Tomasz Miłowski

**Data wykonania:** wrzesień 2018 r., aktualizacja październik 2018 r., listopad 2018 r.

## SPIS TREŚCI

<b>1. WPROWADZENIE .....</b>	<b>4</b>
<b>1.1 CEL, ZAKRES PRACY, POWIĄZANIA Z INNYMI DOKUMENTAMI.....</b>	<b>4</b>
<b>1.2 METODY ZASTOSOWANE PRZY SPORZĄDZANIU PROGNOZY.....</b>	<b>6</b>
<b>1.3 CELE OCHRONY ŚRODOWISKA USTANOWIONE NA SZCZEBŁU MIĘDZYNARODOWYM, WSPÓLNOTOWYM I KRAJOWYM, ISTOTNE Z PUNKTU WIDZENIA PROJEKTOWANEGO DOKUMENTU, ORAZ SPOSOBY, W JAKICH TE CELE I INNE PROBLEMY ŚRODOWISKA ZOSTAŁY UWZGLĘDNIONE PODCZAS OPRACOWYWANIA DOKUMENTU.....</b>	<b>6</b>
<b>1.4 USTALENIA I GŁÓWNE CELE PROJEKTU MIEJSCOWEGO PLANU ZAGOSPODAROWANIA PRZESTRZENNEGO .....</b>	<b>7</b>
<b>2. CHARAKTERYSTYKA ŚRODOWISKA.....</b>	<b>16</b>
<b>2.1 POŁOŻENIE FIZYCZNO-GEOGRAFICZNE.....</b>	<b>16</b>
<b>2.2 BUDOWA GEOLOGICZNA .....</b>	<b>16</b>
<b>2.3 WODY POWIERZCHNIOWE.....</b>	<b>17</b>
<b>2.4 WODY PODZIEMNE .....</b>	<b>19</b>
<b>2.5 KLIMAT .....</b>	<b>19</b>
<b>2.6 POWIERZCHNIA ZIEMI.....</b>	<b>19</b>
<b>2.6.1 UKSZTAŁTOWANIE TERENU, ZAGROŻENIE OSUWISKOWE .....</b>	<b>20</b>
<b>2.6.2 GLEBY .....</b>	<b>21</b>
<b>2.7 ZASOBY NATURALNE.....</b>	<b>25</b>
<b>2.8 PRZYRODA OŻYWIONA .....</b>	<b>26</b>
<b>2.9 OBSZARY CHRONIONE NA PODSTAWIE USTAWY Z 16 KWIETNIA 2004 .....</b>	<b>27</b>
<b>2.10 KRAJOBRAZ .....</b>	<b>28</b>
<b>2.11 ZABYTKI I OBIEKTY O WARTOŚCIACH KULTUROWYCH.....</b>	<b>28</b>
<b>3. OCENA POTENCJALNYCH ZMIAN STANU ŚRODOWISKA PRZY BRAKU REALIZACJI USTALEŃ PLANU.....</b>	<b>28</b>
<b>4. ISTNIEJĄCE PROBLEMY OCHRONY ŚRODOWISKA ISTOTNE Z PUNKTU WIDZENIA REALIZACJI PROJEKTOWANEGO DOKUMENTU, W SZCZEGÓLNOŚCI DOTYCZĄCE OBSZARÓW PODLEGAJĄCYCH OCHRONIE NA PODSTAWIE USTAWY Z DNIA 16 KWIETNIA 2004 R. O OCHRONIE PRZYRODY.....</b>	<b>29</b>
<b>5. SKUTKI DLA ŚRODOWISKA WYNIKAJĄCE Z REALIZACJI USTALEŃ PLANU .....</b>	<b>30</b>
<b>5.1 WPŁYW NA WODY POWIERZCHNIOWE .....</b>	<b>30</b>
<b>5.2 WPŁYW NA WODY PODZIEMNE .....</b>	<b>30</b>
<b>5.3 WPŁYW NA KLIMAT .....</b>	<b>30</b>
<b>5.4 POWIERZCHNIA ZIEMI.....</b>	<b>31</b>
<b>5.5.1 WPŁYW NA UKSZTAŁTOWANIE TERENU .....</b>	<b>31</b>
<b>5.5.2 WPŁYW NA GLEBY .....</b>	<b>31</b>
<b>5.6 WPŁYW NA ZASOBY NATURALNE.....</b>	<b>31</b>
<b>5.7 WPŁYW NA PRZYRODĘ OŻYWIONĄ.....</b>	<b>31</b>
<b>5.8 WPŁYW NA OBSZARY CHRONIONE NA PODSTAWIE USTAWY Z 16 KWIETNIA 2004 .....</b>	<b>32</b>

<b>5.9 WPŁYW NA KRAJOBRAZ .....</b>	<b>32</b>
<b>5.10 WPŁYW NA ZABYTKI I OBIEKTY O WARTOŚCIACH KULTUROWYCH.....</b>	<b>32</b>
<b>5.11 WPŁYW NA WARUNKI I JAKOŚĆ ŻYCIA MIESZKAŃCÓW .....</b>	<b>33</b>
<b>5.11.1 JAKOŚĆ POWIETRZA ATMOSFERYCZNEGO.....</b>	<b>33</b>
<b>5.11.2 KLIMAT AKUSTYCZNY .....</b>	<b>33</b>
<b>5.11.3 POLA ELEKTROMAGNETYCZNE .....</b>	<b>34</b>
<b>5.11.4 GOSPODARKA ODPADAMI .....</b>	<b>35</b>
<b>5.11.5 ZAGROŻENIE POWODZIOWE .....</b>	<b>35</b>
<b>5.11.6 ZAGROŻENIE OSUWISKOWE .....</b>	<b>35</b>
<b>6. PRZEWIDYWANE MOŻLIWOŚCI TRANSGRANICZNEGO ODDZIAŁYWANIA NA ŚRODOWISKO .....</b>	<b>35</b>
<b>7. ROZWIĄZANIA MAJĄCE NA CELU ZAPOBIEGANIE, OGRANICZANIE LUB KOMPENSACJE PRZYRODNICZĄ NEGATYWNYCH ODDZIAŁYWAŃ NA ŚRODOWISKO .....</b>	<b>35</b>
<b>8. MOŻLIWOŚCI ROZWIĄZAŃ ALTERNATYWNYCH DLA OBSZARU NATURA 2000 .....</b>	<b>36</b>
<b>9. PROPOZYCJE DOTYCZĄCE PRZEWIDYWANYCH METOD ANALIZY SKUTKÓW REALIZACJI POSTANOWIEŃ PROJEKTOWANEGO PLANU ORAZ CZĘSTOTLIWOŚCI JEJ PRZEPROWADZANIA .....</b>	<b>37</b>
<b>10. STRESZCZENIE W JĘZYKU NIESPECJALISTYCZNYM.....</b>	<b>38</b>
<b>11. LITERATURA .....</b>	<b>41</b>
<b>12. DOKUMENTACJA FOTOGRAFICZNA .....</b>	<b>46</b>

#### **Spis rysunków**

**Rys. 1      Położenie geograficzne analizowanego terenu**

**Rys. 2      Wskazanie terenów z możliwością urbanizacji**

Oświadczanie zgodnie z art. 51 ust. 2 pkt 1 lit. f ustawy z dnia 3 października 2008 r. o udostępnianiu informacji o środowisku i jego ochronie, udziale społeczeństwa w ochronie środowiska oraz o ocenach oddziaływania na środowisko (tj. Dz. U. z 2017 r. poz. 1405 ze zm.).

Oświadczam, że ja, Tomasz Miłowski spełniam wymagania o których mowa w art. 74a ust. 2 pkt 1 i 2 ww. ustawy: w 2003 r. ukończyłem studia wyższe z dziedziny geologii oraz w 2011 r. studia podyplomowe z zakresu prawnych problemów górnictwa i ochrony środowiska. W latach 2005 – 2017 wykonałem lub brałem udział w wykonaniu kilkuset prognoz oddziaływania na środowisko, raportów oddziaływania na środowisko oraz innych opracowań dotyczących ochrony środowiska. Jestem świadomy odpowiedzialności karnej za złożenie fałszywego oświadczenia.

## **1. WPROWADZENIE**

### **1.1 CEL, ZAKRES PRACY, POWIĄZANIA Z INNYMI DOKUMENTAMI**

Przedmiotem opracowania jest prognoza oddziaływania na środowisko projektu miejscowego planu zagospodarowania przestrzennego miasta Rybnik dla obszaru obejmującego dzielnicę Zamysłów. Prognoza została wykonana na zlecenie Urzędu Miasta w Rybniku. W związku z pismem Regionalnego Dyrektora Ochrony Środowiska w Katowicach z dnia 18 września 2018 r. znak WOŚ.410.428.2018.PB prognozę oddziaływania na środowisko uzupełniono o informacje wskazane w ww. piśmie dotyczące wpływu ustaleń planu na użytek ekologiczny „Okrzeszyniec” (patrz strona 9 w rozdziale 1.4). **Po przesłaniu do ponownego zaopiniowania i przeprowadzeniu wewnętrznych konsultacji postanowiono wyłączyć z granic użytku ekologicznego tereny usług sportu i rekreacji, które znajdowały się w poprzedniej wersji planu i zamienić je na tereny zieleni nieurządzonej.**

Obowiązek sporządzenia prognozy oddziaływania na środowisko projektu miejscowego planu zagospodarowania przestrzennego wynika z przepisu art. 51 ust 1 ustawy z dnia 3 października 2008 r. o udostępnianiu informacji o środowisku i jego ochronie, udziale społeczeństwa w ochronie środowiska oraz o ocenach oddziaływania na środowisko (t.j. Dz. U. z 2017 r. poz. 1405 ze zm.).

Podstawowym celem prognozy jest wykazanie, jak określone w planie kierunki zagospodarowania przestrzennego gminy wpłyną na środowisko i czy, a jeśli tak to w jakim stopniu spowodują powstanie oddziaływań o charakterze znaczącym. Ze względu na dużą złożoność zjawisk przyrodniczych, ograniczony zakres rozpoznania środowiska oraz ogólny charakter dokumentów planistycznych, ocena potencjalnych przekształceń środowiska wynikających z projektowanego przeznaczenia terenu ma formę prognozy. Prognoza nie jest dokumentem rozstrzygającym o słuszności realizacji zamierzeń inwestycyjnych przewidzianych nowymi ustaleniami planu, a jedynie przedstawia prawdopodobne skutki jakie niesie za sobą realizacja ustaleń planu na poszczególne komponenty środowiska w ich wzajemnym powiązaniu, w szczególności na ekosystemy, krajobraz, a także na ludzi, dobra materialne oraz dobra kultury.

Niniejsza prognoza została sporządzona w oparciu o wymogi wynikające z przepisu art. 51 ust 2 ustawy z dnia 3 października 2008 r. o udostępnianiu informacji o środowisku i jego ochronie, udziale społeczeństwa w ochronie środowiska oraz o ocenach oddziaływania na środowisko (t.j. Dz. U. z 2017 r. poz. 1405 ze zm.).

Zgodnie z wyżej wymienionym artykułem sporządzana prognoza:

a) zawiera

- ustalenia i główne cele projektu miejscowego planu zagospodarowania przestrzennego fragmentu miasta Rybnik oraz jego powiązania z innymi dokumentami,
- informacje o metodach zastosowanych przy sporządzaniu prognozy,
- informacje na temat przewidywanych możliwości transgranicznego oddziaływania na środowisko,



- propozycje dotyczące przewidywanych metod analizy skutków realizacji postanowień projektowanego planu oraz częstotliwości jej przeprowadzania,
  - streszczenie sporządzone w języku niespecjalistycznym,
- b) określa, analizuje i ocenia
- istniejący stan środowiska,
  - potencjalne zmiany stanu środowiska przy braku realizacji postanowień projektowanego dokumentu,
  - przewidywane znaczące oddziaływania na środowisko przy realizacji postanowień projektowanego dokumentu,
  - istniejące problemy ochrony środowiska istotne z punktu widzenia realizacji projektowanego dokumentu,
  - cele ochrony środowiska ustanowione na szczeblu międzynarodowym, wspólnotowym i krajowym istotne z punktu widzenia projektowanego dokumentu oraz sposoby w jakich te cele zostały uwzględnione,
- c) przedstawia
- rozwiązania mające na celu zapobieganie, ograniczanie lub kompensację przyrodniczą negatywnych oddziaływań na środowisko,
  - możliwości rozwiązań alternatywnych w odniesieniu do obszaru Natura 2000.

Projekt miejscowego planu zagospodarowania przestrzennego fragmentu miasta Rybnik powiązany jest z następującymi dokumentami:

- Plan Zagospodarowania Przestrzennego Województwa Śląskiego z 2016 r. przyjęty uchwałą Sejmiku Województwa Śląskiego Nr V/26/2/2016 z dnia 29 sierpnia 2016 r. (Dz. Urz. Woj. Śl. z dnia 13 września 2016 r., poz. 4619);
- Studium uwarunkowań i kierunków zagospodarowania przestrzennego miasta Rybnika przyjętego Uchwałą Nr 370/XXIII/2016 Rady Miasta Rybnika z dnia 30 czerwca 2016 r.;
- Uchwała Nr 590/XLIII/2009 Rady Miasta Rybnika z dnia 30 września 2009 r. w sprawie zmiana miejscowego planu zagospodarowania przestrzennego miasta Rybnika dla terenów Śródmieścia (MPZP Śródmieście 2009) - obowiązujący na analizowanym terenie miejscowy plan zagospodarowania przestrzennego, północno – wschodni fragment obszaru;
- Uchwała Nr 78/VII/2011 Rady Miasta Rybnika z dnia 23 lutego 2011 r. w sprawie uchwalenia zmian miejscowych planów zagospodarowania przestrzennego miasta Rybnika dla określonych terenów (MPZP Zachód 2011) - Obowiązujący na części analizowanego terenu miejscowy plan zagospodarowania przestrzennego, obejmujący centralną i zachodnią część obszaru;
- Uchwała Nr 706/XLVI/2014 Rady Miasta Rybnika z dnia 28 maja 2014 r. w sprawie miejscowego planu zagospodarowania przestrzennego miasta Rybnika dla określonych terenów, w obszarze na wschód od ulicy

Wodzisławskiej do ulicy Mikołowskiej MPZP 20 - Obowiązujący na analizowanym terenie miejscowy plan zagospodarowania przestrzennego, obejmujący wschodni fragment obszaru;

- Opracowanie ekofizjograficzne podstawowe sporządzone na potrzeby projektu studium uwarunkowań i kierunków zagospodarowania przestrzennego miasta Rybnik, Biuro Rozwoju Regionu Spółka z o.o., Katowice, 2014 r.;

## **1.2 METODY ZASTOSOWANE PRZY SPORZĄDZANIU PROGNOZY**

W celu sporządzenia prognozy przeprowadzono następujące prace:

- zaznajomiono się z projektem miejscowego planu zagospodarowania przestrzennego, w tym z wnioskami do planu,
- zaznajomiono się z danymi fizjograficznymi oraz innymi dostępnymi opracowaniami sozologicznymi obejmującymi obszar objęty prognozą,
- dokonano oceny projektu MPZP w odniesieniu do obowiązujących aktów prawnych, w tym przepisów gminnych,
- przeprowadzono wizję obszaru objętego prognozą w październiku 2016 r. i w miesiącach lipiec – sierpień 2018 r.,
- dokonano analizy czynników potencjalnie mogących przynieść negatywne skutki dla środowiska,

## **1.3 CELE OCHRONY ŚRODOWISKA USTANOWIONE NA SZCZEBLU MIĘDZYNARODOWYM, WSPÓLNOTOWYM I KRAJOWYM, ISTOTNE Z PUNKTU WIDZENIA PROJEKTOWANEGO DOKUMENTU, ORAZ SPOSOBY, W JAKICH TE CELE I INNE PROBLEMY ŚRODOWISKA ZOSTAŁY UWZGLĘDNIONE PODCZAS OPRACOWYWANIA DOKUMENTU**

W projekcie miejscowego planu zagospodarowania przestrzennego miasta Rybnik powinny zostać uwzględnione priorytety w zakresie ochrony środowiska wynikające z dokumentów ustanowionych na szczeblu rządowym, samorządowym, porozumień międzynarodowych oraz projektów dokumentów i dyrektyw Unii Europejskiej.

Poszczególne dyrektywy, międzynarodowe akty prawne zostały wdrożone do polskiego prawodawstwa i tym samym znalazły swoje odzwierciedlenie w projektowanym dokumencie. Projekt analizowanego dokumentu uwzględnia wytyczne i cele ochrony środowiska przyjęte w wyżej wymienionych dyrektywach i konwencjach, poprzez zamieszczenie zapisów dotyczących różnych aspektów środowiska, zwłaszcza w zakresie jego ochrony. Uzyskano w ten sposób wysoką zgodność z dokumentami planistycznymi różnego szczebla, co pozwala wnioskować, że związane z nimi cele będą osiągane również przez ustalenia funkcjonalne wynikające z projektu planu. Zostało utrzymane założenie strategiczne dokumentów wszystkich poziomów, że celem generalnym rozwoju jest rozwój zrównoważony, przez który należy rozumieć zrównoważony udział wszystkich istotnych czynników ekologicznych, gospodarczych i społecznych.

#### **1.4 USTALENIA I GŁÓWNE CELE PROJEKTU MIEJSCOWEGO PLANU ZAGOSPODAROWANIA PRZESTRZENNEGO**

Miejscowym planem zagospodarowania przestrzennego objęto obszar położony w mieście Rybnik, w dzielnicy Zamysłów. Powierzchnia obszaru objętego planem wynosi ok. 448,9 ha. MPZP opracowywany jest na podstawie uchwały nr 311/XIX/2016 z dnia 10 marca 2016 r. w sprawie przystąpienia do sporządzenia miejscowego planu zagospodarowania przestrzennego dla części miasta Rybnika obejmującej obszar dzielnicy Zamysłów (MPZP 29), przy czym obecnie procedowana jest większa część tego obszaru. Niewielki obszar w rejonie ul. Jankowickiej został objęty odrębnym projektem mpzp jako MPZP 29-1, zaś niniejszy projekt mpzp opracowywany jest dla pozostałej części dzielnicy Zamysłów i nosi nazwę MPZP 29-2. Obecnie na tym terenie obowiązują trzy miejscowe plany zagospodarowania przestrzennego z lat 2009, 2011 i 2014. Zmiana planu związana jest z koniecznością dostosowania zapisów planu do obowiązujących przepisów z zakresu planowania i zagospodarowania przestrzennego, ujednolicenie planu dla całej dzielnicy oraz uwzględnienia aktualnego stanu zagospodarowania terenu i potrzeb jego rozwoju. Celem zmiany planu było również umożliwienie rozwoju zabudowy mieszkaniowej i usługowej na analizowanym obszarze, a także uwzględnienie zagospodarowania w rejonie budowanej aktualnie trasy Racibórz-Pszczyna. Obecnie obowiązują tu już mpzp z lat 2009, 2011 i 2014, które wskazują podobne przeznaczenia terenu, jak zostało to wskazane w obecnie procedowanym projekcie mpzp, często jednak ustalenia obowiązujących mpzp nie pozwalają na racjonalne zagospodarowanie terenów zgodnie z zamierzeniami właścicieli/inwestorów.

W projekcie miejscowego planu zagospodarowania przestrzennego ustalono następujące przeznaczenia terenów:

MN - tereny zabudowy mieszkaniowej jednorodzinnej,

MU – tereny zabudowy mieszkaniowo-usługowej,

MW – tereny zabudowy mieszkaniowej wielorodzinnej,

U – tereny zabudowy usługowej,

PU – tereny zabudowy usługowo-produkcyjnej,

P – tereny obiektów produkcyjnych, składów i magazynów,

WS – tereny wód powierzchniowych śródlądowych,

ZP – tereny zieleni urządzonej,

ZI – teren zieleni izolacyjnej,

ZNU – tereny zieleni nieurządzonej,

ZL – tereny lasów,

KDGP – tereny dróg publicznych klasy drogi głównej ruchu przyspieszonego,

KDG – tereny dróg publicznych klasy drogi głównej,

KDZ – tereny dróg publicznych klasy drogi zbiorczej,

KDL – tereny dróg publicznych klasy drogi lokalnej,

KDD – tereny dróg publicznych klasy drogi dojazdowej,

KDW – tereny dróg wewnętrznych,

KK – tereny komunikacji kolejowej,

KK/KDG – teren komunikacji kolejowej/drogi publicznej klasy drogi głównej,

KK/KDZ – teren komunikacji kolejowej/drogi publicznej klasy drogi zbiorczej,

KK/KDL – teren komunikacji kolejowej/drogi publicznej klasy drogi lokalnej,

KK/KDD – teren komunikacji kolejowej/drogi publicznej klasy drogi dojazdowej,

KDGP/WS – teren drogi publicznej klasy drogi głównej/wód powierzchniowych śródlądowych,

KDZ/WS – teren drogi publicznej klasy drogi zbiorczej/wód powierzchniowych śródlądowych,

KDD/WS – teren drogi publicznej klasy drogi dojazdowej/wód powierzchniowych śródlądowych,

KK/WS – teren komunikacji kolejowej/wód powierzchniowych śródlądowych,

KK/ZNU – teren komunikacji kolejowej/zieleni nieurządzonej.

Projekt planu wskazuje dość rozległe tereny zabudowy mieszkaniowej jednorodzinnej, wielorodzinnej i usługowej przy czym stanowić ona będzie w zdecydowanej większości rozwinięcie zabudowy już istniejącej. Wzdłuż ul. Wodzisławskiej wskazano tereny zabudowy usługowej i mieszkaniowo-usługowej. Również wzdłuż ul. Raciborskiej, w rejonie ul. Wyboistej wskazano częściowo nowe tereny zabudowy usługowej. Na pozostałym obszarze, a zwłaszcza w części zachodniej wskazano rozległe tereny zabudowy mieszkaniowej jednorodzinnej. Tereny zabudowy przemysłowej i usługowo-przemysłowej obejmują tereny już w dużej mierze istniejące. Są to tereny w rejonie ul. Wyboistej i ul. Gruntowej, tereny przy ul. Pod Lasem (obecnie w dużej mierze wykorzystane przez Rybnickie Przedsiębiorstwo Wodociągów i Kanalizacji sp. z o.o.), tereny przy ul. W. Kadłubka, ul. Zamiejskiej i ul. Pod Szybem (teren dawnego szybu górniczego Szymański KWK Rymer) oraz pomiędzy ul. Kwiatową i ul. Grzybową. Z terenów usług sportu i rekreacji wskazano dwa tereny w rejonie Okrzeszyńca: na przedłużeniu ul. Wyboistej oraz na północ od ul. Jarzynowej. Teren US przy ul. Wyboistej jest już zabudowany. Po przeprowadzonej korespondencji z Regionalnym Dyrektorem Ochrony Środowiska w Katowicach we wrześniu i październiku 2018 r. wycofano się ostatecznie z terenów usług sportu i rekreacji zastępując je terenami zieleni nieurządzonej ZNU.

Spośród nowych dróg projekt planu wskazuje przebieg drogi klasy główna ruchu przyspieszonego oraz drogi klasy zbiorcza (wzdłuż Nacyny), przy czym należy zauważyć, że projekt w tym wypadku sankcjonuje jedynie stan istniejący, albowiem wszystkie decyzje dla tych dróg zostały już wydane i są one w fazie budowy, która rozpoczęła się zimą i wiosną

2017 r. i jest obecnie kontynuowana. W niniejszej prognozie nie omawia się wpływu tych dróg, gdyż należy traktować je jako element już istniejący, a ich oddziaływanie zostało szczegółowo przeanalizowane na etapie decyzji o środowiskowych uwarunkowaniach. Z pozostałych dróg projekt planu wskazuje kilkanaście dróg klasy dojazdowa, stanowiących zwykle przedłużenie lub też uzupełnienie dróg już istniejących. Drogi te nie wkraczają na tereny cenne przyrodniczo, ani, ze względu na swoją klasę i usytuowanie nie będą powodowały znaczących oddziaływań.

W projekcie planu uwzględniono występowanie złóż węgla kamiennego oraz obszaru i terenu górniczego oraz zagrożeń powodziowych. W projekcie planu uwzględniono występowanie zabytków ujętych w gminnej ewidencji zabytków, stanowisk archeologicznych oraz dwóch pomników przyrody (dwa drzewa z gatunku wierzb) i użytku ekologicznego „Okrzeszyniec”. Istotnym elementem planu jest pozostawienie dolin cieków oraz Lasu Nacyńskiego wolnymi od zabudowy. W generalnym ujęciu, choć miejscami skala zmian będzie duża, na obszarach przewidzianych w planie do urbanizacji nie występują stanowiska roślin chronionych czy cenne siedliska przyrodnicze, a zmiana planu nie przyczyni się do znaczącego pogorszenia stanu środowiska przyrodniczego.

**W piśmie Regionalnego Dyrektora Ochrony Środowiska w Katowicach z dnia 18 września 2018 r. znak WOOŚ.410.428.2018.PB wskazano, by prognozę oddziaływania na środowisko uzupełnić o informacje dotyczące wpływu ustaleń planu na użytek ekologiczny „Okrzeszyniec” w następującym zakresie:**

- 1) Wskazanie wprowadzonych zmian do projektowanego planu w stosunku do obowiązującego dokumentu planistycznego, w zakresie zagospodarowania użytku ekologicznego „Okrzeszyniec”;
- 2) Ocenę stanu przyrodniczego terenów 1US, 2US, 25MN, 7KDD, 15KDW zlokalizowanych w granicach użytku ekologicznego „Okrzeszyniec”;
- 3) Ocenę, czy nowe zagospodarowanie wpłynie na zachowanie celów ochrony oraz nie naruszy zakazów określonych dla użytku ekologicznego „Okrzeszyniec”;
- 4) Ocenę wpływu nowego zagospodarowania na zachowanie chronionych gatunków roślin i zwierząt oraz cennych siedlisk przyrodniczych;
- 5) Przedstawienie, zgodnie z art. 51 ust 2 pkt 3 ustawy z dnia 3 października 2008 r. rozwiązań mających na celu zapobieganie, ograniczanie lub kompensację przyrodniczą – w przypadku stwierdzenia negatywnych oddziaływań na środowisko;

Poniżej przedstawiono wyjaśnienia poszczególnych kwestii:

**Ad 1)** Na analizowanym obszarze obowiązuje miejscowy plan zagospodarowania przestrzennego z 2011 r. (Uchwała Nr 78/VII/2011 Rady Miasta Rybnika z dnia 23 lutego 2011 r. w sprawie uchwalenia zmian miejscowych planów zagospodarowania przestrzennego miasta Rybnika dla określonych terenów tzw. MPZP Zachód 2011). W stosunku do ustaleń tego mpzp projekt planu z 2018 r. nie wprowadza zmian, które naruszałaby teren użytku, sankcjonuje się jedynie stan istniejący oraz stan prawny wynikający z obowiązującego mpzp,

w niektórych przypadkach nawet ograniczając tereny z możliwością prowadzenia zmian zagospodarowania:

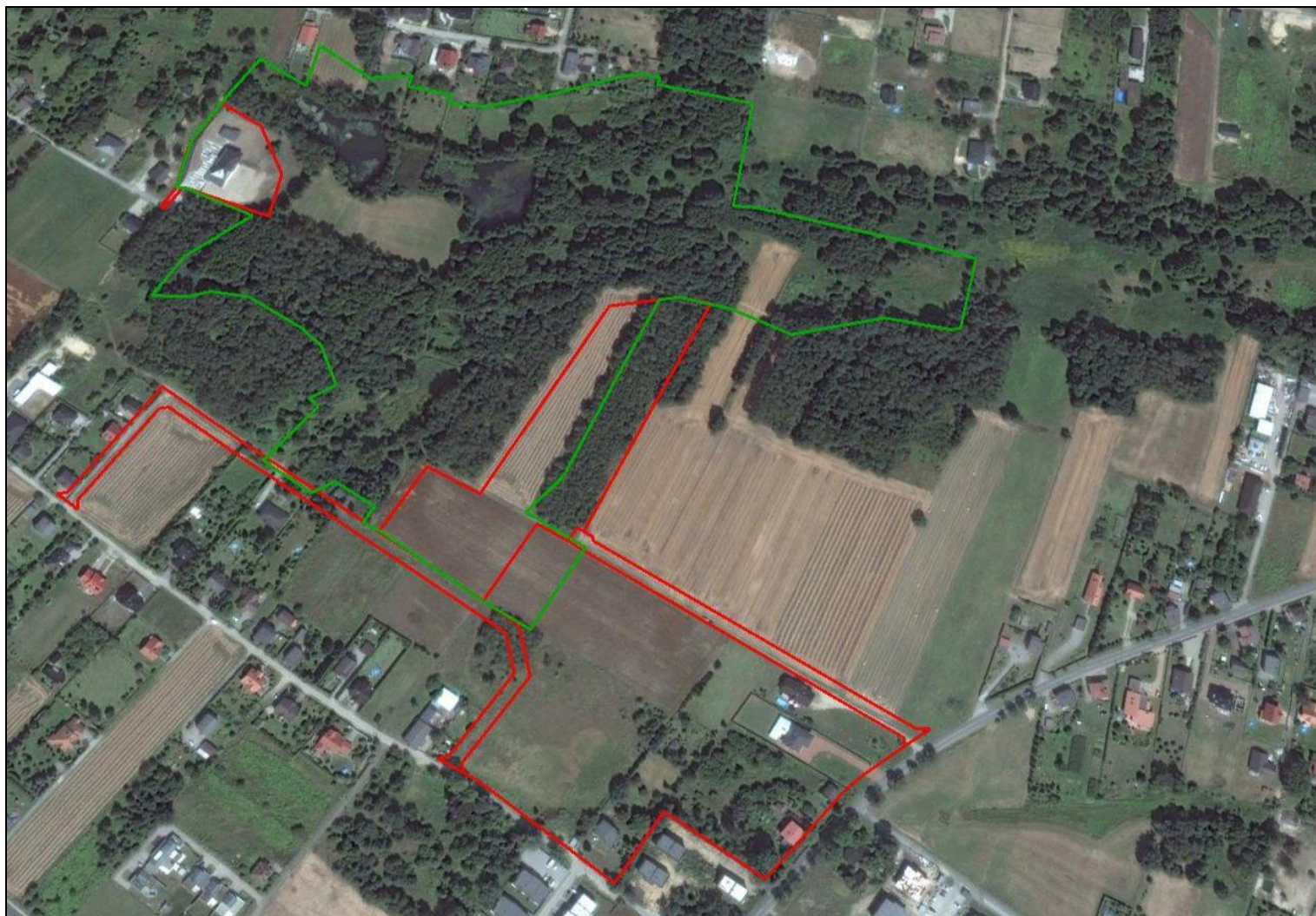
- Pozostawiono teren 1US, jako, że istnieje tam już budynek (w mpzp z 2011 r. również znajdował się tam teren US - 18.2US). Na pozostałej powierzchni od strony południowej (od ul. Jarzynowej) teren US został ograniczony w sposób znaczący, wskazano tu teren 1ZNU – zieleni nieurządzonej;
- po stronie północnej (rejon ul. Na Niwie) w mpzp z 2011 r. znajdował się teren 18.1US. Zrezygnowano z tego terenu i zastąpiono go terenami zieleni nieurządzonej 1ZNU;
- droga 7KDD była już wskazywana w obowiązującym mpzp z 2011 r. – stan ten nie zmienił się;
- tereny usług sportu i rekreacji 2US oraz tereny mieszkaniowe 14MN i 15MN były wskazywane w mpzp z 2011 r. w takiej samej lokalizacji (18.3US, 18.50MN, 18.51MN);
- w mpzp z 2011 r. wskazywano drogi klasy dojazdowa o symbolach 18.8KDD oraz 18.9KDD. W projekcie mpzp z 2018 r. zostały one zastąpione drogami wewnętrznymi 14 KDW i 15KDW, zrezygnowano również z połączenia tych dróg z drogą 7KDD wzdłuż terenu 2US co miało miejsce w mpzp z 2011 r.;

Reasumując w stosunku do mpzp z 2011 r. nie nastąpiło poszerzenie terenów z możliwością zmiany sposobu zagospodarowania, a wręcz przeciwnie, niektóre z terenów zostały ograniczone (tereny 18.1US, 18.2US) na rzecz terenów zieleni nieurządzonej lub też zmieniono klasę dróg na niższą (drogi 18.8KDD i 18.9KDD zmieniono na drogi 14KDW i 15KDW).

Po przesłaniu do ponownego zaopiniowania i przeprowadzeniu wewnętrznych konsultacji postanowiono ostatecznie wyłączyć z granic użytku ekologicznego tereny usług sportu i rekreacji, które znajdowały się w poprzedniej wersji planu i zamienić je na tereny zieleni nieurządzonej. W obecnej wersji projektu planu w obrębie użytku ekologicznego nie wskazuje się terenów jakiegokolwiek zabudowy.







Rysunek 2 Bieżące zagospodarowanie terenów 1US, 2US, 25MN, 7KDD, 15KDW (źródło Google Earth, sierpień 2017 r.). W listopadzie 2018 r. tereny US i część terenu 25MN zmieniono ostatecznie na tereny zieleni nieurządzonej



**Ad 2)** Poszczególne tereny charakteryzują się następującym stanem przyrodniczym:

- Na terenie 1US znajduje się budynek mieszkalny zrealizowany w latach 2014 – 2015 wraz z przydomowym placem.
- na terenie 2US znajduje się pole uprawne pozostające w zagospodarowaniu (część zachodnia i południowa) oraz zadrzewienia, głównie brzoze, w domieszce występuje tu również topola osika oraz czeremcha amerykańska (część wschodnia). Zadrzewienia w ewidencji gruntów klasyfikowane są jako pastwiska, prawdopodobnie więc powstały one w wyniku długotrwałego odłogowania gruntów rolnych.
- Na terenie 25MN, w obrębie użytku ekologicznego „Okrzeszyniec” znajduje się pole uprawne pozostające w zagospodarowaniu. Po stronie południowej, na granicy terenu 25MN i 7KDD znajduje się niewielkie śródpolne zadrzewienie brzoze o powierzchni ok. 0,1 ha. Granica użytku ekologicznego przebiega tuż poza tym zadrzewieniem po jego stronie północnej
- na terenie 7KDD w części północno-zachodniej znajduje się ul. Jarzynowa (jej boczna odnoga), która stanowi dojazd do posesji (ul. Jarzynowa 42A). Dalej w kierunku wschodnim droga ta ma charakter drogi polnej, gruntowej. W rejonie terenu 10MW przecina zadrzewienie brzoze (opisane w punkcie powyżej). W obrębie użytku ekologicznego znajdują się tylko niewielkie skrawki tej drogi. Zieleń stanowią tu zadrzewienia powstałe na skutek wieloletniego odłogowania gruntów: wierzba iwa, brzoza brodawkowata, czeremcha amerykańska, dąb szypułkowy. Zadrzewienia te mają charakter ruderalny. Po stronie południowej istniejącej ul. Jarzynowej i dalej drogi gruntowej znajdują się pola uprawne oraz zieleń przydomowych ogrodów. Po stronie północnej znajduje się niewielki plac służący obsłudze kanalizacji, jest on jednak wyłączony z granic obszaru użytku ekologicznego.
- na terenie 15KDW znajduje się droga gruntowa (boczna ul. Niedobczyckiej) stanowiąca początkowo dojazd do posesji (ul. Niedobczycka 64A), a dalej stanowiąca drogę polną, służącą jako dojazd do zagospodarowanych gruntów ornych, które znajdują się po obu jej stronach.

Na wszystkich analizowanych obszarach nie występują stanowiska roślin chronionych lub też cenne siedliska przyrodnicze.

**Ad 3)** Na terenie użytku ekologicznego „Okrzeszyniec” obowiązują ustalenia zawarte w uchwale Nr 836/XLIII/2002 Rady Miasta Rybnika z dnia 4 października 2002 r. w sprawie uznania za użytek ekologiczny części obszaru Doliny Okrzeszyniec położonego pomiędzy ulicami Na Niwie, Raciborską, Ujejskiego, Wyboistą, Niedobczycką, Jarzynową w Rybniku (zmieniony Uchwałą Nr 374/XXIV/2004 Rady Miasta Rybnika z dnia 15 września 2004 r. wyłącznie w zakresie zmiany granic użytku). Na terenie użytku ekologicznego zabrania się:

- niszczenia, uszkodzania lub przekształcania obiektu;
- wykonywania prac ziemnych trwale zniekształcających rzeźbę terenu, w tym wydobywania torfu;

- uszkodzania i zanieczyszczania gleby;
- wysypywania, zakopywania i wylewania odpadów lub innych nieczystości;
- zaśmiecania obiektu i terenu wokół niego;
- dokonywania zmian stosunków wodnych, jeśli służą innym celom niż ochrona przyrody i zrównoważone wykorzystanie użytków rolnych i leśnych oraz gospodarki rybackiej;
- likwidowania małych zbiorników wodnych, starorzeczy oraz obszarów wodno-błotnych;
- budowy budynków, budowli, obiektów małej architektury i tymczasowych obiektów budowlanych mogących mieć negatywny wpływ na obiekt chroniony lub spowodować degradację krajobrazu;
- wylewania gnojowicy, z wyjątkiem nawożenia własnych gruntów ornych;
- lokalizacji budownictwa letniskowego poza miejscami wyznaczonymi w miejscowym planie zagospodarowania przestrzennego.

Zarówno miejscowy plan zagospodarowania przestrzennego, jak i uchwała w sprawie użytku ekologicznego są uchwalane przez Radę Miasta Rybnik i stanowią akt prawa miejscowego. **Ustalenia mpzp nie wyłączają obowiązywania uchwały i zawartej w niej zakazów.** Realizacja jakichkolwiek przedsięwzięć na terenie użytku ekologicznego musi brać pod uwagę prócz ustaleń mpzp także zasady określone w uchwale ustanawiającej użytek ekologiczny. Ustalenia te muszą zawsze być stosowane łącznie. Jeżeli zakazy wskazane w uchwale dotyczącej użytku ekologicznego będą zakazywały jakichś działań, to po prostu nie będzie możliwa ich realizacja. W obrębie użytku ekologicznego wyznaczono następujące tereny, na których teoretycznie byłaby możliwa realizacja przedsięwzięć mogących zmieniać przeznaczenia terenu: 1US (już zabudowany), 2US (na fragmencie), 25MN (na fragmencie), 7KDD, 15KDW (oba na niewielkich skrawkach użytku). Nie występują na tych terenach cenne siedliska przyrodnicze, ale jednocześnie należy mieć na uwadze, że zakazy dotyczące użytku ekologicznego nadal tu obowiązują. Jeżeli więc zaistniałoby niebezpieczeństwo, że któryś z zakazów zostałby złamany (np. niszczenia, uszkodzania lub przekształcania obiektu lub uszkodzania i zanieczyszczania gleby) takie przedsięwzięcie nie mogłoby zostać zrealizowane. W praktyce wydaje się, że nie jest możliwa realizacja usług sportu i rekreacji, zabudowy mieszkaniowej czy dróg bez złamania któregoś z tych zakazów, więc w rzeczywistości przedsięwzięcia nie będą mogły zostać zrealizowane w obrębie użytku ekologicznego (np. w przypadku dróg będzie należało ograniczyć ich szerokość, tak by nie wkraczały na teren użytku). Jedynie w przypadku usług sportu i rekreacji można przewidywać realizację niektórych usług rekreacji, które nie przekształcają gleb i terenu np. arboretum czy jakiś rodzaj parku ze ścieżkami spacerowymi czy miejscami do wypoczynku. Tego typu przedsięwzięcia nie wpływają jednak negatywnie na przyrodę użytku ekologicznego.

Ad 4) Na terenach na których mógłby zostać wprowadzony potencjalnie inny sposób zagospodarowania terenu niż zieleń nieurządzona nie występują stanowiska roślin

chronionych lub cenne siedliska, występują tu tylko grunty orne, przydomowe ogrody lub tereny zadrzewień głównie brzoźowych. Dla ochrony użytku ekologicznego „Okrzeszyniec” kluczowe jest zachowanie stawów, doliny cieku Potok Okrzeszyniec oraz otaczających je zadrzewień łęgowych z dominującymi olchami czarnymi charakterystycznymi dla siedlisk łęgowych. **Te najcenniejsze tereny siedlisk łęgowych i wodnych znajdują się w obrębie wyznaczonych terenów zieleni nieurządzonej 1ZNU, na których nie przewiduje się jakichkolwiek zmian zagospodarowania, nie przewiduje się więc negatywnego wpływu na stanowiska gatunków chronionych czy cenne siedliska.**

Ad 5) W związku ze stwierdzonym brakiem zagrożenia dla wartościowych siedlisk przyrodniczych, stanowisk roślin chronionych oraz brakiem możliwości przekroczenia zakazów obowiązujących dla użytku ekologicznego nie wskazuje się potrzeby przedstawienia, zgodnie z art. 51 ust 2 pkt 3 ustawy z dnia 3 października 2008 r. rozwiązań mających na celu zapobieganie, ograniczanie lub kompensację przyrodniczą. Przyroda użytku ekologicznego nie będzie zagrożona, o ile respektowane będą zakazy obowiązujące na jego terenie. Jednocześnie należy zwrócić uwagę, że uchwała dotycząca użytku ekologicznego nie jest dostosowana do obowiązujących przepisów z zakresu ochrony przyrody i wymaga w tym zakresie zmiany. Uściślenia wymaga również przebieg granicy użytku ekologicznego i jego dostosowanie np. do granic wydzieleni ewidencyjnych oraz istniejącego zagospodarowania (np. przebieg ul. Jarzynowej).

**Jak to już wskazano powyżej po przesłaniu projektu mpzp do ponownego zaopiniowania i przeprowadzeniu wewnętrznych konsultacji postanowiono ostatecznie wyłączyć z granic użytku ekologicznego tereny usług sportu i rekreacji, które znajdowały się w poprzedniej wersji planu i zamienić je na tereny zieleni nieurządzonej. W obecnej wersji projektu planu w obrębie użytku ekologicznego nie wskazuje się terenów jakiegokolwiek zabudowy.**

## **2. CHARAKTERYSTYKA ŚRODOWISKA**

### **2.1 POŁOŻENIE FIZYCZNO-GEOGRAFICZNE**

Opracowanie obejmuje swym zasięgiem całość dzielnicy Zamysłów w mieście Rybnik. Dzielnicą zlokalizowaną jest w południowo-zachodniej części miasta. Sąsiaduje z dzielnicami: Zebrzydowice, Nowiny – Maroko (od północy), Smolna, Śródmieście (od wschodu), Chwałowice, Radziejów i Meksyk (od południa) oraz Niedobczyce (od zachodu). Granicę północno-zachodnią stanowi ul. Raciborska, granicę północną linia kolejowa nr 173 relacji Rybnik – Sumina, granica północno-wschodnia biegnie ciągiem ulic Jankowickiej i Grzybowej. Granica południowo-wschodnia opiera się na rozległych terenach kolejowych związanych ze stacją Rybnik Towarowy. Przebiegają tu m.in. linie kolejowe nr 140 relacji Katowice Ligota – Nędza, nr 158 Rybnik Towarowy – Chałupki oraz linie towarowe nr 862, 957 i 958. Granica południowo-zachodnia przebiega nieregularnie, bez oparcia w obiektach terenowych, generalnie na południe od ul. W. Witosa i ul. Pod Lasem. Ul. Gruntową granica dociera ponownie do ul. Raciborskiej. Powierzchnia analizowanego obszaru wynosi ok. 448,9 ha.

Według podziału na jednostki fizyczno-geograficzne J. Kondrackiego<sup>1</sup> dzielnica Zamysłów znajduje się w prowincji: Wyżyny Polskie (34), podprowincji: Wyżyna Śląsko-Krakowska (341), makroregionie: Wyżyna Śląska (341.1) oraz mezoregionie: Płaskowyż Rybnicki (341.15).

### **2.2 BUDOWA GEOLOGICZNA**

Na terenie miasta Rybnika głęboko pod utworami trzeciorzędowymi zalegają węglonośne utwory karbonu, które były i są przedmiotem eksploatacji. Na analizowanym terenie są to iłowce, mułowce, piaskowce i węgiel kamienny warstw pietrkowickich, gruszowskich, jakłowieckich i porębskich **Cn1**. Wiek tych warstw to namur. Na dużej części podłoża miasta występują trzeciorzędowe utwory starszego miocenu tworzone przez ropy piaszczyste i margliste, piaski, żwiry i łupki ilaste z gipsem i anhydrytem oraz sole kamienne warstw skawińskich, wielickich i grabowieckich **Nb**, a także ropy i piaski z syderytami, miejscami z węglem brunatnym warstw kędzierzyńskich **Ns**.<sup>2</sup> Bezpośrednio w podłożu całej dzielnicy występują zwartą warstwą właśnie warstwy kędzierzyńskie. Na nich zalegają utwory związane głównie ze zlodowaceniem środkowopolskim i północnopolskim. Zgodnie ze Szczegółową Mapą Geologiczną Polski ark. Rybnik<sup>3</sup> na całym analizowanym obszarze pierwotnie zalegały piaski i żwiry wodnolodowcowe **fg<sup>2</sup>Q<sub>p3</sub>** deponowane tu w trakcie zlodowacenia środkowopolskiego. Na zboczach doliny Potoku Okrzeszyniec występują gliny zwałowe **gg<sup>g</sup>Q<sub>p3</sub>** również deponowane tu w okresie zlodowacenia środkowopolskiego. W dnach dolin mniejszych cieków oraz w dolinie Nacyny występują namuły rzeczne. Na skutek zabudowy terenu duża część gruntów została antropogenicznie zmieniona, ale nie występują tu nasypy odpadów pogórnich, czy hałdy i zwałowiska tak częste w sąsiednich dzielnicach.

---

<sup>1</sup> Kondracki J., Geografia regionalna Polski. PWN, Warszawa 2001 r.;

<sup>2</sup> Kotliccy G. i S., Mapa geologiczna Polski w skali 1:200000, ark. Gliwice, WG, Warszawa, 1979 r.;

<sup>3</sup> Sarnacka Z., Szczegółowa mapa geologiczna Polski w skali 1:50000, ark. Rybnik, PIG, Warszawa 1959 r.;



## **2.3 WODY POWIERZCHNIOWE**

### Wody powierzchniowe płynące

Przez wschodnią część analizowanego obszaru przepływa Nacyna, która stanowi główny ciek tej części miasta Rybnik. Nacyna jest strugą o długości 17,68 km, która stanowi lewobrzeżny dopływ Rudy, z którą łączy się przed Zalewem Rybnickim, w rejonie oczyszczalni ścieków. Źródło rzeki znajduje się w Pszowie, w rejonie ul. R. Traugutta, należy wspomnieć, że jest to jeden z najwyższych położonych terenów całego Płaskowyżu Rybnickiego. Nacyna już od swych źródeł stanowi ciek silnie przekształcony i antropogenicznie zmieniony. Płynąc przez silnie zurbanizowane tereny miast ROW (Pszów, Rydułtowy, Rybnik) jest jedną z najsilniej zanieczyszczonych i zasolonych rzek w Polsce. Na analizowanym terenie Nacyna płynie korytem uregulowanym i wybetonowanym, brzegi są regularnie koszone. Brak jest tu większych wartości przyrodniczych, choć sama dolina Nacyny jest w tym miejscu dość szeroka i jak do tej pory pozostawała niezabudowana, obecnie trwa tu już jednak realizacja dróg. Nacyna jest jedynym ciekim na analizowanym obszarze, który posiada własny hydronim.

Z pozostałych cieków, nie posiadających urzędowych hydronimów, występują na analizowanym terenie trzy niewielkie cieki płynące w dolinkach przecinających analizowany teren z zachodu na wschód i uchodzące do Nacyny od strony zachodniej. Największa z nich jest dolina Potoku Okrzeszyniec, która rozpościera się pomiędzy ul. Niedobczycką i ul. Raciborską. Ciek ten nie posiada własnej nazwy, jednak określenie „Potok Okrzeszyniec” i „dolina Potoku Okrzeszyniec” funkcjonują w powszechnym użyciu. W niniejszym opracowaniu również stosowana będzie ta nazwa.

Dolinka drugiego z cieków znajduje się pomiędzy ul. Hożą i ul. Plebiscytową, uchodzi on do Potoku Okrzeszyniec. Dolinka trzecia znajduje się pomiędzy ciągiem ulic Hożą, Polną i Franciszkańską na północy i ulicami Cyrana, Bratnią i Liściastą na południu. Wszystkie te trzy cieki mają podobny charakter, płynąc niewielkimi, ale wyraźnie wcinającymi się w powierzchnię dolinkami, usytuowane na nich zostały stawy. Ciągłość cieków i ich dolin przzerwana jest miejscami w wyniku zabudowy, zwłaszcza w rejonie ul. Wodzisławskiej.

Od strony wschodniej do Nacyny uchodzą dwa mniejsze cieki, jeden stanowi rów i płynie doliną Nacyny równolegle do niej, drugi zaś płynie z rejonu rozległych torowisk w pobliżu ul. Kwiatowej, przecina ul. Jankowicką i uchodzi do rzeki na zachód od ul. Torfowej.

### Zbiorniki wodne

W każdej z trzech opisywanych powyżej dolinek bocznych Nacyny ulokowane zostały niewielkie stawy. W dolinie Potoku Okrzeszyniec znajduje się łącznie dziesięć stawów, w dolinie pomiędzy ul. Hożą i ul. Plebiscytową trzy stawy, a w dolinie położonej najbardziej na południe cztery stawy usytuowane po obu stronach ul. Wodzisławskiej. Dodatkowo w dolinie Potoku Okrzeszyniec pomiędzy ul. Niedobczycką i Nacyną, ze względu na podmokłe dno, znajduje się siedem niewielkich oczek wodnych usytuowanych w obrębie przydomowych posesji. Wszystkie stawy położone w dolinkach cieków mają znaczenie hydrograficzne, przyrodnicze i krajobrazowe, szczególne znaczenie zaś mają stawy w dolinie Potoku Okrzeszyniec, gdzie utworzono w celu ich ochrony użytek ekologiczny.



Rysunek 3 Sieć hydrograficzna analizowanego obszaru

#### Zagrożenie powodziowe

Na analizowanym terenie występują zagrożenia powodziowe związane z rzeką Nacyną, były one wskazywane na mapach KZGW z 2015 r. Na terenie objętym planem wyróżniono:

- obszar, na którym prawdopodobieństwo wystąpienia powodzi jest wysokie i wynosi raz na 10 lat ( $Q=10\%$ );
- obszar, na którym prawdopodobieństwo wystąpienia powodzi jest średnie i wynosi raz na 100 lat ( $Q=1\%$ );
- obszar, na którym prawdopodobieństwo wystąpienia powodzi jest niskie i wynosi raz na 500 lat ( $Q=0,2\%$ ).

Woda  $Q=10\%$  praktycznie nie wykracza poza koryto rzeki. Woda  $Q=1\%$  wykracza poza koryto w centralnej części doliny Nacyny, w rejonie ul. Dolnej, w miejscu gdzie do Nacyny uchodzi niewielki ciek od strony zachodniej. Woda  $Q=0,2\%$  ma podobny zasięg jak woda  $Q=1\%$ .

W dolinach mniejszych cieków nie wykazywano obszarów szczególnego zagrożenia powodzią, nie mniej jednak w okresie wzmożonych opadów mogą tu wystąpić lokalne podtopienia.

### Ujęcia wód powierzchniowych

Na analizowanym obszarze nie występują ujęcia wód powierzchniowych, ani ich strefy ochronne.

### Jednolite części wód powierzchniowych

Według podziału Polski na Jednolite Części Wód Powierzchniowych przez analizowany teren przepływa ciek Nacyna, który został zakwalifikowany jako JCWP nr PLRW60006115651 Ruda do zb. Rybnik bez Potoków: z Przegędzy i Kamienia. Cały teren dzielnicy znajduje się również w zlewni tego JCWP.

## **2.4 WODY PODZIEMNE**

### Regionalizacja hydrogeologiczna

Według Mapy Hydrogeologicznej w skali 1:200000 ark. Gliwice<sup>4</sup> cały obszar dzielnicy Zamysłów położony jest w Regionie Przedkarpackim XXII, w podregionie Rybnickim XXII8. Główny poziom użytkowy stanowią tu utwory czwartorzędowe wykształcone jako piaski i żwiry, zalegające na głębokości do 30 m.

### Użytkowe poziomy wodonośne

Zgodnie z Mapą Hydrogeologiczną Polski ark. Rybnik<sup>5</sup> na obszarze dzielnicy Zamysłów nie występują jakiegokolwiek użytkowe poziomy wodonośne.

### Główne zbiorniki wód podziemnych

Według Mapy wstępnej waloryzacji głównych zbiorników wód podziemnych (Skrzypczak [red], 2003) oraz materiałów Państwowej Służby Hydrogeologicznej niewielki fragment północno-wschodniej części obszaru znajduje się w obrębie Lokalnego Zbiornika Wód Podziemnych nr 345 Zbiornik Rybnik. Decyzją Ministra Środowiska z dnia 7 marca 2016 r. znak DGK-II.4731.86.2015.AW zatwierdzona została dokumentacja hydrogeologiczna lokalnego zbiornika wód podziemnych Rybnik. Proponowana strefa ochronna obejmuje północno-wschodnią część dzielnicy.

### Jednolite części wód podziemnych

Według podziału Polski na jednolite części wód podziemnych analizowany obszar znajduje się w JCWPd nr 144.

### Ujęcia wód powierzchniowych i podziemnych

Na analizowanym obszarze nie znajdują się ujęcia wód powierzchniowych lub podziemnych ani ich strefy ochronne.

## **2.5 KLIMAT**

Dzielnica Zamysłów, jak i całe miasto Rybnik leży we wschodniej części dzielnicy klimatycznej podsudeckiej – XVIII. Średnia roczna temperatura powietrza wynosi ok. 8,1°C przy średniej dla stycznia –2,2°C i średniej dla lipca 18,5°C. Okres występowania średniej

---

<sup>4</sup> Kotlicka G., Wagner J., Mapa Hydrogeologiczna Polski w skali 1:200000, ark. Gliwice, WG, Warszawa, 1986 r.;

<sup>5</sup> Chmura A., Mapa hydrogeologiczna Polski w skali 1:50000, ark. Rybnik, PIG, Warszawa 1998 r.;

dobowej temperatury powietrza poniżej 0°C – około 65 dni; dla średniej dobowej powyżej 15°C – ponad 100 dni.

Średnia roczna suma opadów atmosferycznych w roku przeciętnym wynosi ok. 744 mm (z wielolecia 1961- 86). W roku wilgotnym z tego samego wielolecia zanotowano 1044 mm. Średnia liczba dni w roku z opadem powyżej 0,1 mm wynosi 150 - 160 dni. Średnia liczba dni z opadem śnieżnym 40 - 45 dni; średni czas zalegania szaty śnieżnej – około 65 dni. Okres wegetacyjny trwa ok. 220 dni.

## **2.6 POWIERZCHNIA ZIEMI**

### **2.6.1 UKSZTAŁTOWANIE TERENU, ZAGROŻENIE OSUWISKOWE, OSIADANIA TERENU NA SKUTEK EKSPLOATACJI GÓRNICZEJ**

#### Ukształtowanie terenu

Teren dzielnicy Zamysłów charakteryzuje się zróżnicowanym, pagórkowatym ukształtowaniem terenu, co związane jest z położeniem w obrębie lodowcowej wysoczyzny porożcinanej dolinami cieków o założeniach związanych z tektoniką uskoków karbońskiego podłoża. Doliny te rozdzielone są garbami opadającymi w kierunku południowym, południowo-wschodnim i wschodnim. We wschodniej części obszaru znajduje się rozległa dolina Nacyna, której szerokość dochodzi do ok. 500 metrów, rozciąga się ona na osi północ – południe, zaś mniejsze dolinki boczne na osiach zachód - wschód. Średnie wysokości w części wschodniej, w obrębie doliny Nacyny wynoszą ok. 230 – 250 m n.p.m., zaś w części zachodniej, bardziej wyniesionej ok. 250 – 270 m n.p.m. Najniżej położonym punktem analizowanego obszaru jest dolina Nacyny w części północno-wschodniej, gdzie rzeka opuszcza obszar objęty mpzp, rzędne wynoszą tu ok. 229 m n.p.m. (rejon ul. Pełczyńskiego i ul. Młyńskiej). Punktem najwyższym położonym jest rejon południowo-zachodni, gdzie rzędne wynoszą ok. 272 m n.p.m. (rejon ul. Pod Lasem).

#### Zagrożenie osuwiskowe

Z bazy danych SOPO oraz ze studium uwarunkowań i kierunków zagospodarowania przestrzennego miasta Rybnik wynika, że na analizowanym obszarze nie występują osuwiska ani tereny zagrożone ruchami masowymi ziemi.

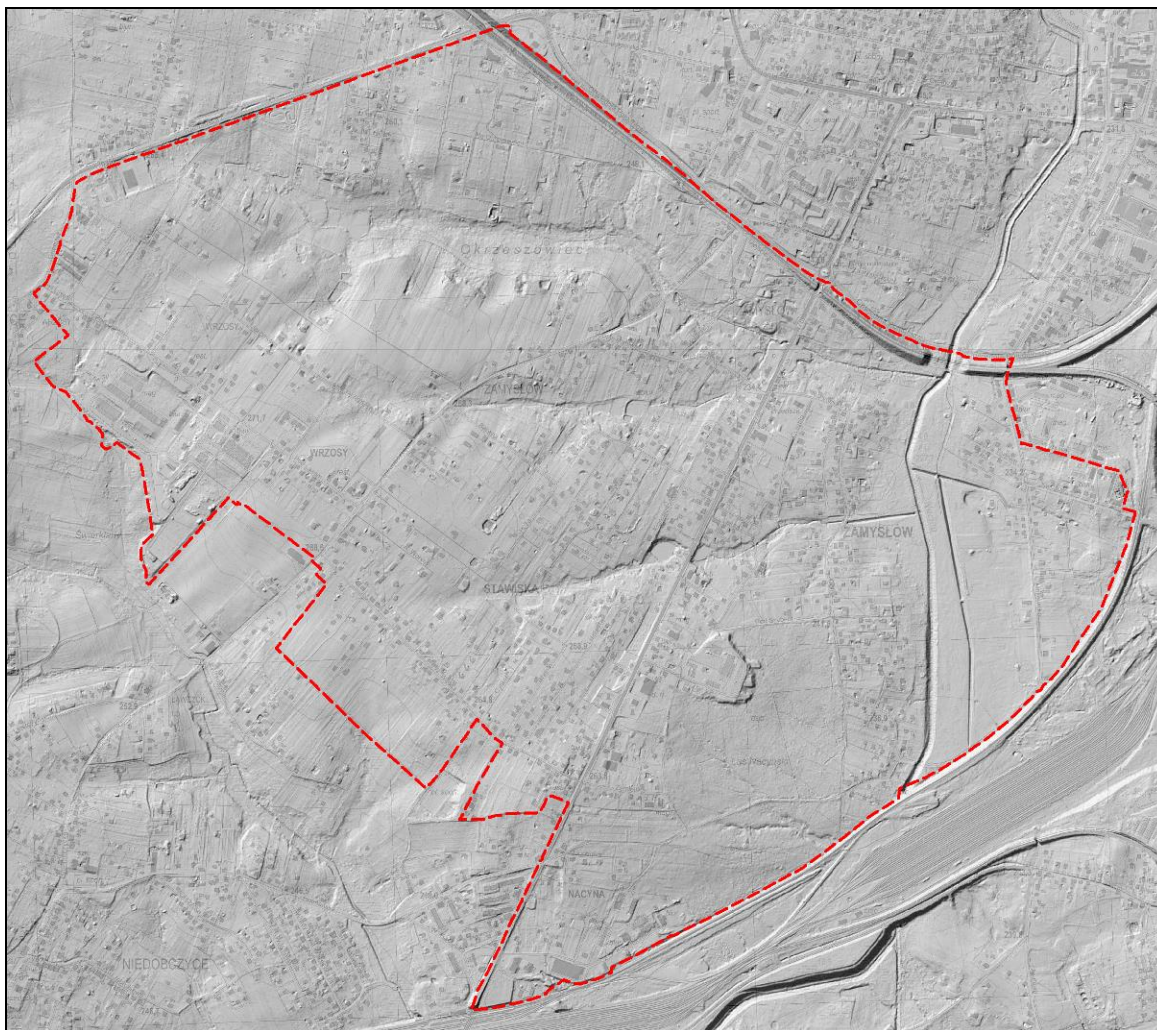
#### Osiadania terenu na skutek eksploatacji górniczej

W podłożu całego obszaru występują złoża węgla kamiennego, a w części wschodniej wyznaczony został obszar i teren górniczy „Chwałowice 1”, a więc możliwe jest tu wystąpienie wpływów eksploatacji górniczej. Zgodnie z informacjami zamieszczonymi w „Opracowaniu ekofizjograficznym dla miasta Rybnik”<sup>6</sup> z 2014 r. na analizowanym obszarze obecnie nie przewiduje się jednak wystąpienia wpływów eksploatacji górniczej. Dawniej w podłożu obszaru prowadzona była eksploatacja przez KWK Rymer, brak jest jednak informacji o ewentualnych wpływach eksploatacji, obszar i teren górniczy tej KWK zostały zniesione. Na analizowanym obszarze nie były składowane odpady pogórnice, co odróżnia go od terenów sąsiadujących dzielnic Chwałowice, Niedobczyce czy Niewiadom.

---

<sup>6</sup> Opracowanie ekofizjograficzne podstawowe sporządzone na potrzeby projektu studium uwarunkowań i kierunków zagospodarowania przestrzennego miasta Rybnik, Biuro Rozwoju Regionu Spółka z o.o., Katowice, 2014 r.;





Rysunek 4 Ukształtowanie terenu na podstawie Numerycznego Modelu Terenu

## **2.6.2 GLEBY I ROLNICZA PRZESTRZEŃ PRODUKCYJNA**

### Użytkowanie terenu

W dzielnicy Zamysłów dominują grunty rolne, choć dużą powierzchnię zajmują także tereny mieszkaniowe. Powierzchnia gruntów rolnych wynosi 203,13 ha, czyli 44,78% powierzchni dzielnicy. Największy udział w użytkach stanowią grunty orne, oznaczone symbolem R. Zajmują powierzchnię 126,17 ha, czyli 27,81% powierzchni dzielnicy. Są one rozmieszczone równomiernie w całej dzielnicy, jednakże największą powierzchnię zajmują w części północnej i zachodniej obszaru. Najmniejszy udział w użytkach stanowią sady, oznaczone symbolem S. Zajmują powierzchnię 0,08 ha, czyli zaledwie 0,02% powierzchni dzielnicy. Sady są położone w centralnej części terenu. Na obszarze dzielnicy Zamysłów lasy oraz grunty zadrzewione i zakrzewione stanowią 41,06 ha, czyli 9,05% powierzchni dzielnicy. Lasy, oznaczone symbolem Ls, zajmują powierzchnię 28,75 ha, czyli 6,34% powierzchni dzielnicy. Są one rozmieszczone w południowej części omawianego terenu. Z kolei grunty zadrzewione i zakrzewione, oznaczone symbolem Lz, zajmują powierzchnię 12,31 ha, czyli 2,71% powierzchni dzielnicy. Zadrzewienia oraz zakrzewienia rozmieszczone są w zachodniej i w północnej części dzielnicy, a także niewielka część jest położona w części wschodniej. Gruntów zurbanizowanych jest łącznie 155,65 ha, czyli 34,31% powierzchni dzielnicy. Największy udział w gruntach zurbanizowanych stanowią

tereny mieszkaniowe, oznaczone symbolem B. Zajmują powierzchnię 113,39 ha, czyli 25% powierzchni dzielnicy. Zlokalizowane są one w całej dzielnicy Zamysłowa, choć największą powierzchnię zajmują w części centralnej terenu. Najmniejszy udział w gruntach zurbanizowanych stanowią tereny rekreacyjno-wypoczynkowe, oznaczone symbolem Bz. Stanowią powierzchnię 2,81 ha, czyli zaledwie 0,62% powierzchni dzielnicy. Są one rozmieszczone we wschodniej części terenu dzielnicy. Na terenie dzielnicy drogi, tereny komunikacyjne oraz tereny kolejowe stanowią 35,24 ha, czyli 7,77% powierzchni dzielnicy. Drogi wraz z terenami komunikacyjnymi, oznaczone odpowiednio dr i Ti, łącznie zajmują powierzchnię 26,94 ha, czyli 5,94% powierzchni dzielnicy. Drogi z terenami komunikacyjnymi są zlokalizowane w obrębie całego obszaru. Z kolei tereny kolejowe, oznaczone symbolem Tk zajmują powierzchnię 8,3 ha, czyli 1,83% powierzchni dzielnicy. Są one położone wzdłuż północnej granicy dzielnicy. Nieużytki, oznaczone symbolem N, w dzielnicy Zamysłów obejmują powierzchnię 6,49 ha, czyli 1,43% powierzchni dzielnicy. Nieużytki są zlokalizowane w niewielkiej części w stronie północnej, a także w większej części po stronie wschodniej. Grunty zaliczane do użytków ekologicznych, oznaczone symbolem E, w dzielnicy Zamysłów zajmują powierzchnię 7,73 ha, czyli 1,70% powierzchni dzielnicy. Użytki ekologiczne są rozmieszczone w części zachodniej analizowanego terenu, w dolinie Okrzeszyńca. Grunty pod wodami na obszarze dzielnicy zajmują 4,31 ha, czyli 0,95% powierzchni dzielnicy. Grunty pod wodami płynącymi, oznaczone symbolem Wp, obejmują powierzchnię 4,23 ha, czyli 0,93% powierzchni dzielnicy. Grunty pod wodami stojącymi, oznaczone symbolem Ws, zajmują powierzchnię 0,08 ha, czyli zaledwie 0,02% powierzchni dzielnicy. Wody są rozmieszczone w części wschodniej Zamysłowa. Wśród użytków w dzielnicy Zamysłów nie wyróżniono terenów różnych, oznaczonych symbolem Tr. Użytkowanie powierzchni w dzielnicy Zamysłów przedstawia tabela 1.

**Tabela 1 Użytkowanie powierzchni w dzielnicy Zamysłów**

Grupa użytków gruntowych	Rodzaj użytku gruntowego	Oznaczenie	Dzielnica Zamysłów ha / %	
Użytki rolne	Grunty orne	R	126,17	27,81
	Sady	S	0,08	0,02
	Łąki trwałe	Ł	49,76	10,97
	Pastwiska trwałe	Ps	19,78	4,36
	Użytki rolne zabudowane	Br	4,52	1,00
	Grunty zadrzewione i zakrzewione na użytkach rolnych	Lzr	Brak	
	Grunty pod stawami	Wsr	2,2	0,48
	Rowy	W	0,62	0,14
	<b>Użytki rolne razem</b>		<b>203,13</b>	<b>44,78</b>
Grunty leśne oraz	Lasy	Ls	28,75	6,34



zadrzewione i zakrzewione	Grunty zadrzewione i zakrzewione	Lz	12,31	2,71
	<b>Grunty leśne oraz zadrzewione i zakrzewione razem</b>		<b>41,06</b>	<b>9,05</b>
Grunty zabudowane i zurbanizowane	Tereny mieszkaniowe	B	113,39	25,00
	Tereny przemysłowe	Ba	17,61	3,88
	Inne tereny zabudowane	Bi	16,02	3,53
	Zurbanizowane tereny niezabudowane	Bp	5,82	1,28
	Tereny rekreacyjno – wypoczynkowe	Bz	2,81	0,62
	Użytki kopalne	K	Brak	
	Tereny komunikacji			
	Drogi	dr	26,18	5,77
	Tereny kolejowe	Tk	8,3	1,83
	Inne tereny komunikacyjne	Ti	0,76	0,17
	<b>Grunty zabudowane i zurbanizowane razem</b>		<b>190,89</b>	<b>42,08</b>
Użytki ekologiczne	Użytki ekologiczne	E	7,73	1,70
Nie użytki	Nie użytki	N	6,49	1,43
Grunty pod wodami	Grunty pod morskimi wodami wewnętrznymi	Wm	Brak	
	Grunty pod wodami powierzchniowymi płynącymi	Wp	4,23	0,93
	Grunty pod wodami powierzchniowymi stojącymi	Ws	0,08	0,02
	<b>Grunty pod wodami razem</b>		<b>4,31</b>	<b>0,95</b>
Tereny różne	Tereny różne	Tr	Brak	
<b>Razem</b>			<b>453,61</b>	<b>100</b>

### Typy gleb

Na terenie dzielnicy Zamysłów zdecydowanie dominują gleby brunatne wyługowane i kwaśne. Zlokalizowane są one w każdej z części omawianej dzielnicy, lecz w największej na północy i północnym zachodzie części dzielnicy. Ponadto w części: zachodniej występują czarne ziemie zdegradowane i gleby szare deluwialne, wschodniej – gleby torfowo-mułowe i mułowo-torfowe, północnej - gleby torfowo-mułowe i mułowo-torfowe, a także gleby bielcowe i płowe (pseudobielcowe), południowej – gleby bielcowe i płowe (pseudobielcowe) oraz w części centralnej występują czarne ziemie zdegradowane i szare ziemie. W najmniejszej ilości występują mady, zlokalizowane na bardzo małym krańcu wschodniej części obszaru. Na terenie dzielnicy występują następujące typy gleb:

- A – gleby bielnicowe i płowe (pseudobielnicowe) – 23,94 ha (7,91% powierzchni dzielnicy),
- Bw – gleby brunatne wylugowane i kwaśne – 209,1 ha (69,09% powierzchni Zamysłowa),
- Dz – czarne ziemie zdegradowane i szare ziemie – 4,28 ha (1,41% powierzchni dzielnicy),
- Dzd – czarne ziemie zdegradowane i gleby szare deluwialne – 3,85 ha (1,27% powierzchni Zamysłowa),
- E – gleby torfowo-mułowe i mułowo-torfowe – 60,84 ha (20,10% powierzchni dzielnicy),
- F – mady – 0,63 ha (0,21% powierzchni Zamysłowa).

#### Kompleksy rolniczej przydatności gleb

Z kompleksów rolniczej przydatności gleb na terenie dzielnicy dominuje kompleks żytni słaby. Jest on rozmieszczony w każdej z części dzielnicy Zamysłów, lecz głównie zlokalizowany jest w północnej i w północno-zachodniej części omawianej dzielnicy. W dużej części występuje kompleks żytni dobry, a także użytki zielone słabe i bardzo słabe, głównie zlokalizowane w centralnej i we wschodniej części dzielnicy. W najmniejszej ilości w części północnej występuje kompleks zbożowo-pastewny mocny oraz na bardzo małej części zachodniego obszaru kompleks żytni bardzo dobry. Na obszarze dzielnicy Zamysłów występują następujące kompleksy rolniczej przydatności gleb:

- 2z – Użytki zielone średnie – 9,32 ha (3,08% powierzchni dzielnicy),
- 3z – Użytki zielone słabe i bardzo słabe – 71,04 ha (23,47% powierzchni Zamysłowa),
- 4 – Kompleks żytni bardzo dobry – 0,18 ha (0,06% powierzchni dzielnicy),
- 5 – Kompleks żytni dobry – 25,46 ha (8,41% powierzchni Zamysłowa),
- 6 – Kompleks żytni słaby – 182,89 ha (60,43% powierzchni dzielnicy),
- 7 – Kompleks żytni bardzo słaby – 11,6 ha (3,83% powierzchni Zamysłowa),
- 8 – Kompleks zbożowo-pastewny mocny – 2,17 ha (0,72% powierzchni dzielnicy).

#### Bonitacja

Na obszarze dzielnicy Zamysłów występują gleby klas IV (a, b) i V. Łącznie stanowią powierzchnię 142,06 ha, czyli 65,07% powierzchni dzielnicy. Największy udział stanowią gleby orne średnie (klasa IVb). Zajmują powierzchnię 91,21 ha, czyli 41,78% powierzchni dzielnicy. Gleby orne średnie w głównej mierze rozmieszczone są w północnej części terenu oraz w małej ilości we wschodniej i południowej części terenu. Najmniejszy udział stanowią gleby orne słabe (klasa V). Zajmują powierzchnię 9,13 ha, czyli 4,18% powierzchni dzielnicy. Gleby orne słabe rozmieszczone są w południowo-zachodniej części dzielnicy. Na analizowanym terenie wyróżniono pastwiska klasy IV, V i VI. Łącznie stanowią powierzchnię 20,71 ha, czyli 9,49% powierzchni dzielnicy. Największy udział stanowią gleby orne średnie (klasa IV). Zajmują powierzchnię 18,23 ha, czyli 8,35% powierzchni dzielnicy. Gleby orne średnie rozmieszczone są w zachodniej i w centralnej części terenu. W niewielkiej części

położone są na południu obszaru dzielnicy. Najmniejszy udział stanowią gleby orne najłabsze (klasa VI). Zajmują powierzchnię 0,66 ha, czyli zaledwie 0,30% powierzchni dzielnicy. Gleby orne najłabsze rozmieszczone są we wschodniej części terenu. Na terenie dzielnicy Zamysłów wyróżniono także łąki trwałe klasy IV, V i VI. Łącznie stanowią powierzchnię 55,56 ha, czyli 25,45% powierzchni dzielnicy. Największy udział stanowią gleby orne słabe (klasa V). Zajmują powierzchnię 29,54 ha, czyli 13,53% powierzchni dzielnicy. Gleby orne słabe zlokalizowane są w północnej i we wschodniej części obszaru. Najmniejszy udział stanowią gleby orne najłabsze (klasa VI). Zajmują powierzchnię 1,27 ha, czyli zaledwie 0,58% powierzchni dzielnicy. Gleby orne najłabsze umiejscowione są we wschodniej części dzielnicy. Strukturę klas glebowych przedstawiono w tabeli 2.

**Tabela 2** Struktura klas glebowych w dzielnicy Rybnik-Zamysłów

Klasa gleby	RIVa	RIVb	RV	ŁIV	ŁV	ŁVI	PsIV	PsV	PsVI
Grunty rolne dzielnicy Zamysłów ok. 218,33 ha	41,72	91,21	9,13	24,75	29,54	1,27	18,23	1,82	0,66
100%	19,11	41,78	4,18	11,34	13,53	0,58	8,35	0,83	0,30

## 2.7 ZASOBY NATURALNE

Na analizowanym obszarze występują udokumentowane złoża węgla kamiennego: „Chwałowice” (ID Midas 361), „Rymer” (ID Midas 362) „Chwałowice 1” (ID Midas 17 956) oraz „Rydułtowy 1” (ID Midas 18 592). Brak jest innych złóż, w tym złóż kruszyw naturalnych czy surowców ilastych ceramiki budowlanej.

W podłożu niemal całego obszaru dzielnicy znajduje się złożo węgla kamiennego „Rymer”, nieco mniejszy obszar zajmuje złożo „Rydułtowy 1”. We wschodniej części obszaru dzielnicy Zamysłów występują złożo węgla kamiennego „Chwałowice” i „Chwałowice 1”. Dla eksploatacji złóż „Chwałowice” i „Chwałowice 1” utworzono obszar i teren górniczy „Chwałowice 1”, które również zajmują wschodnią część obszaru. Poniżej przedstawiono opis udokumentowanych złóż kopalin zlokalizowanych w omawianej dzielnicy Rybnika.

**„Chwałowice”** – powierzchnia złoża wynosi 1749,35 ha. Dopływ wód do wyrobiska wynosi 0,38 m<sup>3</sup>/min. W złożu „Chwałowice” występują podtypy kopaliny: węgiel kamienny typ 33, węgiel kamienny typ 34, węgiel kamienny typ 31+32. Złożo węgla kamiennego „Chwałowice” otaczają skały takie jak: mułowce, iłowce, piaskowce i konglomeraty zlepieńców. Średnia zawartość gęstości przestrzennej wynosi 1,430 g/cm<sup>3</sup>, części lotnych 31,24%, popiołu 13,48%, siarki całkowitej 0,760%, natomiast średnia zawartość siarki palnej wynosi 0,74%. Średnia zawartość spągu złoża wynosi 1 250 m. Eksploatacja złoża węgla kamiennego „Chwałowice” rozpoczęła się w 01 stycznia 1903 r., natomiast zakończyła się 31 grudnia 2016 r.

**„Chwałowice 1”** – powierzchnia złoża wynosi 2690,94 ha. Dopływ wód do wyrobiska wynosi 2,04 m<sup>3</sup>/min. W złożu „Chwałowice 1” występują podtypy kopaliny: węgiel kamienny typ 33, węgiel kamienny typ 34, węgiel kamienny typ 31+32. Złożo węgla kamiennego „Chwałowice 1” otaczają skały takie jak: mułowce, iłowce, piaskowce i konglomeraty zlepieńców. Spąg

złoża położony jest na głębokości 1000 m.<sup>19</sup> Eksploatacja złoża prowadzona jest obecnie przez KWK Chwałowice.

**„Rydułtowy 1”** – powierzchnia złoża wynosi 6257 ha. Dopływ wód do wyrobiska wynosi 11,43 m<sup>3</sup>/min. W złożu „Rydułtowy 1” występują podtypy kopaliny: węgiel kamienny typ 33, węgiel kamienny typ 34, węgiel kamienny typ 31+32. Złoże węgla kamiennego „Rydułtowy 1” otaczają skały takie jak: piaskowce, mułowce i iłowce. Spąg złoża położony jest na głębokości 1350 m.

**„Rymer”** – powierzchnia złoża wynosi 1957,7 ha. Dopływ wód do wyrobiska wynosi 4 m<sup>3</sup>/min. W złożu „Rymer” występują podtypy kopaliny: węgiel kamienny typ 33, węgiel kamienny typ 34, węgiel kamienny typ 31+32. Złoże węgla kamiennego „Rymer” otaczają skały takie jak: piaskowce, mułowce i iłowce. Średnia zawartość wartości opałowej wynosi 28 865,000 kJ/kg, wartości opałowej 6 848,100 kcal/kg, części lotnych 32%, popiołu 13,2% oraz siarki całkowitej 1,050%. Średnia głębokość spągu złoża wynosi 1000 m. Eksploatacja złoża węgla kamiennego „Rymer” zakończyła się 31 lipca 1998 r.

Tabela 3 Udokumentowane złoża kopalin w dzielnicy Rybnik-Zamysłów

ID Midas	Złoże	Obszar górniczy/ Teren górniczy	Kopalina	Zasoby geologiczne bilansowe <sup>7</sup>	Stan zagospodarowania
361	Chwałowice	Chwałowice 1	węgiel kamienny	643 753 [mln t]	złoże, z którego wydobyte zostało zaniechane
362	Rymer	-	węgiel kamienny	120 868 [tys. t]	złoże, z którego wydobyte zostało zaniechane
17 956	Chwałowice 1	Chwałowice 1	węgiel kamienny	1 223 028 [mln t]	złoże eksploatowane
18 592	Rydułtowy 1	-	węgiel kamienny	602 505 [tys. t]	złoże eksploatowane

## 2.8 PRZYRODA OŻYWIONA

Na terenie dzielnicy Zamysłów przeważają rozległe powierzchnie gruntów ornych przedzielanych zabudową mieszkaniową jednorodzinną. Wzdłuż ul. Wodzisławskiej przeważa zabudowa o charakterze bardziej miejskim, zwartym, głównie dominują tu usługi. Z obiektów o charakterze przyrodniczym na terenie dzielnicy wymienić należy dolinę Nacyny (obecnie zajęta pod budowę trasy Racibórz – Pszczyna i drogi zbiorczej), dolinki mniejszych cieków, w tym wartościową dolinę Potoku Okrzeszynec oraz Las Nacyński. W dolinie Okrzeszyńca znajduje się kilka stawów oraz zadrzewienia o charakterze łągowym. Dno doliny jest podmokłe, znajduje się tu wiele wartościowych siedlisk i słusznie teren ten został objęty ochroną. Z kolei Las Nacyński przedstawia mniejsze wartości przyrodnicze, gdyż jest to las o charakterze gospodarczym, w którego drzewostanie dominuje sosna i dąb czerwony. Na pozostałych obszarach, poza dolinami cieków i poza Lasem Nacyńskim, dominują tereny zabudowane, tereny rolne pozostające w użytkowaniu oraz tereny rolne odłogowane, często od wielu lat, zarastające podrostem brzozy i topoli osiki.

<sup>7</sup> Bilans zasobów złóż kopalin w Polsce wg stanu na 31.12.2016r., Warszawa, 2017 r.

## 2.9 OBSZARY CHRONIONE NA PODSTAWIE USTAWY Z 16 KWIETNIA 2004

### Obowiązujące formy ochrony przyrody

Na terenie dzielnicy Zamysłów występują następujące formy ochrony przyrody: użytek ekologiczny „Okrzeszyniec” oraz dwa pomniki przyrody (tabela 4). Użytek ekologiczny „Okrzeszyniec” został utworzony Uchwałą Nr 836/XLIII/2002 Rady Miasta Rybnika z dnia 4 października 2002 r. w sprawie uznania za użytek ekologiczny części obszaru Doliny Okrzeszyniec położonego pomiędzy ulicami Na Niwie, Raciborską, Ujejskiego, Wyboistą, Niedobczycką, Jarzynową w Rybniku. Uchwałą Nr 374/XXIV/2004 Rady Miasta Rybnika z dnia 15 września 2004 r. w sprawie zmiany uchwały z 2002 r. zmieniono obszar użytku ekologicznego (z obszaru poddanego ochronie wyłączono teren o pow. 10,22 ha). Użytek ekologiczny, obecnie o powierzchni 14,44 ha, obejmuje podmokłe łąki stanowiące siedlisko wielu cennych gatunków roślin (ponikło igłowe, ponikło jajowate, kukułka szerokolistna) i zwierząt (gąsiorek, kumak, rzekotka, kilka gatunków żab, zaskroniec). Celem jego powołania jest ochrona ekosystemów wodnych i łąkowych ze stanowiskami rzadkich i ustępujących gatunków roślin, ptaków, gadów, płazów. Na terenie użytku ekologicznego zabrania się: niszczenia, uszkodzenia lub przekształcania obiektu; wykonywania prac ziemnych trwale zniekształcających rzeźbę terenu, w tym wydobywania torfu; uszkodzenia i zanieczyszczania gleby; wysypywania, zakopywania i wylewania odpadów lub innych nieczystości; zaśmiecania obiektu i terenu wokół niego; dokonywania zmian stosunków wodnych, jeśli służą innym celom niż ochrona przyrody i zrównoważone wykorzystanie użytków rolnych i leśnych oraz gospodarki rybnej; likwidowania małych zbiorników wodnych, starorzeczy oraz obszarów wodno-błotnych; budowy budynków, budowli, obiektów małej architektury i tymczasowych obiektów budowlanych mogących mieć negatywny wpływ na obiekt chroniony lub spowodować degradację krajobrazu; wylewania gnojowicy, z wyjątkiem nawożenia własnych gruntów ornych; lokalizacji budownictwa letniskowego poza miejscami wyznaczonymi w miejscowym planie zagospodarowania przestrzennego. Należy zwrócić uwagę, że uchwała dotycząca użytku ekologicznego nie jest dostosowana do obowiązujących przepisów z zakresu ochrony przyrody i wymaga w tym zakresie zmiany. Uściślenia wymaga również przebieg granicy użytku.

W obrębie użytku ekologicznego rosną dwa drzewa z gatunku wierzba krucha uznane za pomniki przyrody.

**Tabela 4 Pomniki przyrody w dzielnicy Zamysłów**

Lp.	Nazwa	Data utworzenia	Obowiązująca podstawa prawna wraz z oznaczeniem miejsca ogłoszenia aktu prawnego	Opis	Obwód na wys. 1,3 m (cm)	Wys. (m)	Opis lokalizacji
1.	Wierzba krucha	22.02.2006 r.	Uchwała Nr 684/XLIII/2006 Rady Miasta Rybnika z dnia 22 lutego 2006 r. w sprawie uznania za pomnik przyrody drzewa rosnącego na terenie Rybnika (Dz. Urz. Woj. Śl. z 2006 r. Nr 45, poz. 1272)	Wierzba krucha ( <i>Salix fragilis</i> ) - wys. do pierwszych konarów 2,5 m, forma pnia walcowata, stan zdrowotny pnia bardzo dobry, rozpiętość 19 m, kształt korony kulisty, kilka martwych gałęzi (5% posuszu) oraz pojedyncze okazy hub i jemioly	403	24	Zamysłów, użytek ekologiczny Okrzeszyniec - obok źródła dz. 1332/11
2.	Wierzba krucha	22.02.2006 r.	Uchwała Nr 684/XLIII/2006 Rady Miasta Rybnika z dnia 22 lutego 2006 r. w sprawie uznania za pomnik przyrody drzewa rosnącego na terenie Rybnika (Dz. Urz. Woj. Śl. z 2006 r. Nr 45, poz. 1272)	Wierzba krucha ( <i>Salix fragilis</i> ) - wys. do pierwszych konarów: na wysokości kilkunastukilkudziesięciu cm pień rozgałęzia się na szereg konarów, stan zdrowotny dobry,	340 325 130 80 40	25	Zamysłów, użytek ekologiczny Okrzeszyniec - obok źródła

				rozpiętość 16 m, kształt korony kulisty, pojedyncze okazy jemioly, na konarze od strony źródła znajduje się duży (do wys. 4,5m) próchniejący ubytek			dz. 154/1
--	--	--	--	---	--	--	-----------

#### Proponowane formy ochrony przyrody

Na analizowanym terenie nie wskazywano terenów do objęcia ochroną, gdyż brak jest tu szczególnie wartościowych siedlisk, z jednym wyjątkiem, jakim jest potrzeba rozszerzenia użytku ekologicznego „Okrzeszyniec”. Ochroną objęta jest tylko część doliny, a m.in. w suikzp miasta Rybnik z 2014 r. wskazywano na szerszy obszar, który posiada podwyższone walory przyrodnicze.

#### **2.10 KRAJOBRAZ**

Na terenie dzielnicy Zamysłów dominuje krajobraz zabudowy mieszkaniowej jednorodzinnej w typie podmiejskich dzielnic, mieszający się miejscami jeszcze z krajobrazem rolniczym. Na skutek intensywnej zabudowy dzielnicy w ostatnich latach mocno postępuje tu zmiana krajobrazu z rolniczego na miejski. W rejonie ul. Wodzisławskiej występuję krajobraz typowo miejski, gdyż znajduje się tu ulica wlotowa do miasta otoczona różnego typu obiektami usługowymi. W rejonie Lasu Nacyńskiego i doliny Okrzeszyńca występuje krajobraz leśny, przy czym w Lesie Nacyńskim jest to krajobraz lasu o charakterze gospodarczym, zaś w dolinie Okrzeszyńca naturalny, lasu łęgowego, z urokliwymi stawami i oczkami wodnymi. Generalnie wszystkie dolinki rzeczne ze stawami stanowią ciekawy i wartościowy element krajobrazu. Ciekawym elementem krajobrazu jest również dawny szyb w rejonie ul. Pod Szybem doskonale widoczny z ul. Wodzisławskiej. W dwóch ostatnich latach krajobraz części południowo-wschodniej obszaru uległ dużym zmianom na skutek budowy trasy Racibórz-Pszczyna. Zapewne po realizacji trasy krajobraz ustabilizuje się, jednak na dzień dzisiejszy teren ten jest mocno przekształcony na skutek prowadzonych tu prac. Negatywnym elementem krajobrazu jest zagospodarowanie wzdłuż ul. Wodzisławskiej, gdzie znajdują się liczne komisy samochodowe i inne obiekty o charakterze usługowym zwykle pozbawione jakichkolwiek pozytywnych cech estetycznych i zdecydowanie szpecące krajobraz.

#### **2.11 ZABYTKI I OBIEKTY O WARTOŚCIACH KULTUROWYCH**

Na obszarze objętym planem nie występują zabytki ujęte w Rejestrze Zabytków Województwa Śląskiego, znajdują się tu natomiast obiekty ujęte w Gminnej Ewidencji Zabytków oraz stanowiska archeologiczne. Wszystkie obiekty o charakterze zabytkowym zostały szczegółowo wskazane na rysunku i w tekście planu.

### **3. OCENA POTENCJALNYCH ZMIAN STANU ŚRODOWISKA PRZY BRAKU REALIZACJI USTALEŃ PLANU**

Na analizowanym obszarze obowiązują miejscowe plany zagospodarowania przestrzennego z lat 2009, 2011 i 2014 (patrz rozdział 1.4), w których to planach ustalono możliwość zurbanizowania tego obszaru. W przypadku braku realizacji ustaleń projektu planu tereny objęte opracowaniem mogłyby zostać przekształcone w sposób bardzo podobny do przewidzianego projektem planu. Stan środowiska na obszarze dzielnicy uległby



więc zmianie w wyniku realizacji zabudowy na terenach wskazanych do urbanizacji, jednak nie wkracza ona na szczególnie wartościowe siedliska przyrodnicze.

#### **4. ISTNIEJĄCE PROBLEMY OCHRONY ŚRODOWISKA ISTOTNE Z PUNKTU WIDZENIA REALIZACJI PROJEKTOWANEGO DOKUMENTU, W SZCZEGÓLNOŚCI DOTYCZĄCE OBSZARÓW PODLEGAJĄCYCH OCHRONIE NA PODSTAWIE USTAWY Z DNIA 16 KWIETNIA 2004 R. O OCHRONIE PRZYRODY**

Do problemów ochrony środowiska związanych z formami ochrony przyrody można wymienić brak objęcia ochroną jako użytku ekologicznego całej doliny Okrzeszyńca. Ochroną objęta jest tylko część doliny, a dużo większy obszar cechuje się podwyższonymi walorami przyrodniczymi. Z problemów ochrony środowiska nie związanych bezpośrednio z formami ochrony przyrody wymienić należy niewątpliwie duże zmiany, które związane są z budową trasy Racibórz – Pszczyna oraz drogi klasy zbiorcza, która ma łączyć tę trasę z ul. Obwiednia Południowa. Do problemów ochrony środowiska zaliczyć należy również silną urbanizację dużej części terenu, co związane jest z rozbudową zabudowy mieszkaniowej jedno i wielorodzinnej w wielu częściach dzielnicy. Rozwój tej zabudowy na trwałe zmieni jej charakter z dawnych terenów o charakterze rolnym czy częściowo rolnym na tereny o charakterze typowo miejskim.

## **5. SKUTKI DLA ŚRODOWISKA WYNIKAJĄCE Z REALIZACJI USTALEŃ PLANU**

### **5.1 WPŁYW NA WODY POWIERZCHNIOWE**

Projekt planu nie wprowadza nowych terenów i sposobów zagospodarowania, które w sposób znaczący mogłyby pogorszyć jakość wód powierzchniowych, a w szczególności takich, które kolidowałyby z istniejącymi stawami czy ciekami, w sposób który powodowałby ich likwidację. Niewątpliwie powstanie nowej zabudowy mieszkaniowej i usługowej wpłynie na zwiększenie ilości odprowadzanych ścieków, jednak jest to problem marginalny, biorąc pod uwagę fakt niemal całkowitego skanalizowania miasta Rybnik oraz niewielkie powierzchnie terenów przeznaczone do urbanizacji. W celu przeciwdziałania zanieczyszczeniom projekt planu przewiduje:

- nakazuje się odprowadzenie ścieków bytowych do miejskiej kanalizacji sanitarnej, z zastrzeżeniem przepisów ustawy z dnia 13 września 1996 r. o utrzymaniu czystości i porządku w gminach (tekst jednolity Dz. U. z 2018 r. poz. 1454);
- nakazuje się odprowadzenie wód opadowych i roztopowych do miejskiej kanalizacji deszczowej, wprowadzającej wyżej wymienione wody do ziemi lub do wód powierzchniowych, z zastrzeżeniem pkt poniżej;
- dopuszcza się do czasu zrealizowania kanalizacji deszczowej odprowadzania wód opadowych i roztopowych do ziemi i do wód po uprzednim zabezpieczeniu przed przedostawaniem się zanieczyszczonych wód do ziemi i do wód.

W związku z ustaleniami projektu planu nie przewiduje się zagrożenia dla wód powierzchniowych.

### **5.2 WPŁYW NA WODY PODZIEMNE**

Na analizowanym obszarze brak jest użytkowego poziomu wodonośnego. W związku z ustaleniami projektu planu nie przewiduje się szczególnego zagrożenia wód podziemnych. Powstanie nowej zabudowy z niedostatecznie rozwiązany systemem odprowadzania ścieków może wpłynąć na stan wód podziemnych. Dla ochrony wód podziemnych ważne będą więc ustalenia przedstawione w zakresie gospodarki ściekowej w rozdziale 5.1. Dla ochrony wód podziemnych kluczowe znaczenie mają działania, które wykraczają poza ramy planowania przestrzennego, takie jak egzekwowanie przez gminę podłączeń do sieci kanalizacyjnej oraz właściwe zaprojektowanie inwestycji z uwzględnieniem wszelkich potrzebnych zabezpieczeń.

### **5.3 WPŁYW NA KLIMAT**

W szerszej skali realizacja ustaleń planu nie będzie miała wpływu na klimat. Natomiast na pewno zmianie ulegnie mikroklimat terenów na których będzie powstawała nowa zabudowa. Zabudowanie terenów wpłynie na zwiększenie szorstkości powierzchni ziemi, a co za tym idzie na zmniejszenie warunków przewietrzania. Zagrożeniem może być problem niskiej emisji na terenach gdzie proponuje się zabudowę mieszkaniową jednorodzinną. W celu przeciwdziałania temu negatywnemu zjawisku projekt planu wprowadza nakaz stosowania proekologicznych i wysokosprawnych źródeł energii cieplnej, charakteryzujących się brakiem lub niską emisją substancji do powietrza. Zabudowa terenów

objętych planem w szerszej perspektywie może przyczynić się do pogarszania stanu jakości powietrza ze względu na niską emisję.

## **5.4 POWIERZCHNIA ZIEMI**

### **5.4.1 WPŁYW NA UKSZTAŁTOWANIE TERENU**

Projekt planu zakłada poszerzenie funkcji mieszkaniowej i usługowej. Realizacja tych funkcji wpłynie nieznacznie na przekształcenie powierzchni terenu. Nie należy jednak spodziewać się znaczących przekształceń, projekt planu nie przewiduje bowiem wielkoskalowych przedsięwzięć, takich jak drogi wysokich klas, składowiska odpadów, eksploatacja kopalin czy inne obiekty, których budowa związana jest z przemieszczaniem znaczącej ilości mas ziemnych. Zmiany powierzchni ziemi należy uznać za nieuniknione, towarzyszące wprowadzeniu każdego typu inwestycji, tym bardziej, że część terenów jest już zabudowana.

### **5.4.2 WPŁYW NA GLEBY**

Przy powstaniu planowanej zabudowy istniejące tu gleby ulegną w większości zniszczeniu (zajętość terenu). Dotyczyło to będzie tych fragmentów, gdzie planowana jest realizacja zabudowy mieszkaniowej i usługowej, a także nowych dróg. Projekt planu przewiduje pozostawienie minimalnej powierzchni biologicznie czynnej dla poszczególnych terenów. Pomimo to przewiduje się, że na terenach poddanych pod zabudowę gleby zostaną stracone dla rolnictwa i przekształcone na gleby antropogeniczne, a rolnictwo praktycznie przestanie tu istnieć. Należy pamiętać, że w świetle obowiązującego prawa zgodnie z ustawą z dnia 3 lutego 1995 r. o ochronie gruntów rolnych i leśnych (t.j. Dz. U. z 2017 r. poz. 1161) przekształcenie gleb klasy III na cele nierolnicze w miejscowym planie zagospodarowania przestrzennego poza obszarami miast wymaga zgody odpowiedniego organu. Na skutek ustaleń projektu planu nie zachodzi konieczność pozyskania zgody na zmianę przeznaczenia gruntów rolnych, gdyż do urbanizacji nie wskazuje się gruntów klasy III (nie występują one na tym obszarze). Znajdzie natomiast konieczność uzyskania zgody na zmianę przeznaczenia niewielkiego fragmentu leśnego na południe od ul. Na Okrzeszyńcu, ubytek gruntu leśnego będzie jednak nieznaczny.

## **5.5 WPŁYW NA ZASOBY NATURALNE**

Projekt planu ujawnia udokumentowane złoża i jednocześnie nie wprowadza form zagospodarowania przestrzennego, które kolidowałyby ze złożami węgla kamiennego uniemożliwiały ich eksploatację w przyszłości.

## **5.6 WPŁYW NA PRZYRODĘ OŻYWIONĄ**

Wprowadzenie zabudowy w miejscach które przewiduje plan, a które na dzień dzisiejszy użytkowane są w sposób rolniczy (często jako odłogowane grunty rolne porośnięte zadrzewieniami lub roślinnością ruderalną), spowoduje zmianę w środowisku roślinnym wyrażającą się między innymi w zanikaniu roślinności naturalnej na rzecz gatunków obcych na terenach realizacji zabudowy. Duża część terenu ulegnie zmianie w kierunku terenów jednolitej, zwartej zabudowy mieszkaniowej jednorodzinnej, charakterystycznej dla podmiejskich dzielnic. Roślinność i zwierzęta związane do tej pory z gruntami rolnymi z tych

terenów zostaną wyparte. Las Nacyński oraz doliny cieków, w tym dolinę Okrzeszyńca pozostawiono w stanie obecnym, jako tereny leśne. Projekt planu wskazuje kilka nowych dróg klas: główna ruchu przyspieszonego, zbiorcza i dojazdowa. Droga główna ruchu przyspieszonego (tzw. droga Racibórz-Pszczyna) i droga zbiorcza jest już aktualnie w fazie budowy i jej oddziaływania na środowisko zostało szeroko omówione na etapie decyzji o środowiskowych uwarunkowaniach, stąd też w niniejszej prognozie nie omawia się jej wpływu. Z kolei zaplanowane drogi dojazdowe zaprojektowane zostały pośród terenów już objętych urbanizacją, po terenach gruntów ornych lub terenach nieużytków. Również i one nie będą powodowały znaczących negatywnych oddziaływań.

Reasumując na terenach przewidzianych w planie do urbanizacji nie występują stanowiska roślin chronionych czy cenne siedliska przyrodnicze, a zmiana planu nie przyczyni się do pogorszenia stanu środowiska przyrodniczego. Za pozytywne należy uznać pozostawienie wolnymi od zabudowy terenów leśnych oraz dolin cieków jako terenów zieleni nieurządzonej. W przyszłości będą one stanowiły przeciwwagę dla procesów urbanizacyjnych.

## **5.7 WPŁYW NA OBSZARY CHRONIONE NA PODSTAWIE USTAWY Z 16 KWIETNIA 2004**

Na analizowanym terenie znajduje się użytek ekologiczny „Okrzeszyniec”. Projekt planu wskazuje granice użytku ekologicznego oraz pozostawia ten teren wolny od zabudowy (dokładniejsze wyjaśnienie w rozdziale 1.4). Na terenie użytku obowiązują zakazy określone w uchwale powołującej użytek. Dwa drzewa objęte ochroną jako pomniki przyrody zostały wskazane w projekcie planu, zarówno w części rysunkowej, jak i w części tekstowej. Są one chronione na podstawie przepisów odrębnych z zakresu ochrony przyrody.

## **5.8 WPŁYW NA KRAJOBRAZ**

W przypadku realizacji terenów wskazywanych do zabudowy ogólny zarys terenów zurbanizowanych pozostanie niezmieniony, jednakże w przypadku całkowitego wypełnienia terenów zabudowanych, istniejący obecnie jeszcze miejscami krajobraz rolniczy ulegnie przekształceniu na krajobraz podmiejskich dzielnic z zabudową jednorodzinną. W zapisach projektu planu znalazły się wskaźniki zagospodarowania i użytkowania terenów oraz zasady kształtowania ładu przestrzennego, które powinny zabezpieczyć właściwe kształtowanie się krajobrazu, niewątpliwie jednak należy uznać, że krajobraz dzielnicy, a zwłaszcza jej części zachodniej ulegnie zmianie.

Istotnym elementem planu jest pozostawienie Lasu Nacyńskiego i dolinek cieków w stanie bieżącym, w miejscach tych nie nastąpi zmiana krajobrazu, co będzie stanowiło przeciwwagę dla procesów urbanizacyjnych, które nastąpią w centralnej i zachodniej części dzielnicy.

## **5.9 WPŁYW NA ZABYTKI I OBIEKTY O WARTOŚCIACH KULTUROWYCH**

Na analizowanym obszarze nie występują zabytki oraz obiekty o wartościach kulturowych wpisane do Rejestru Zabytków Województwa Śląskiego, znajduje się tu natomiast szereg obiektów wpisanych do Gminnej Ewidencji Zabytków. Obiekty te zostały

wskazane w projekcie planu, w związku z czym nie przewiduje się zagrożeń dla tego komponentu środowiska. Wskazano również zasięg stanowisk archeologicznych.

## **5.10 WPŁYW NA WARUNKI I JAKOŚĆ ŻYCIA MIESZKAŃCÓW**

### **5.10.1 JAKOŚĆ POWIETRZA ATMOSFERYCZNEGO**

Projekt planu nie wprowadza funkcji, które mogłyby wpłynąć na potencjalne znaczące pogorszenie jakości powietrza atmosferycznego. O ile zagrożenie ze strony obiektów usługowych lub przemysłowych jest niewielkie, ponieważ muszą one spełnić szereg norm ujętych w prawie ochrony środowiska oraz objęte są bieżącym systemem monitoringu, kontroli oraz pozwoleń, o tyle pewnym zagrożeniem jest poszerzenie się funkcji mieszkaniowej (tereny MN), która ciągle jest głównym sprawcą zanieczyszczeń w formie tzw. „niskiej emisji”. W celu przeciwdziałania temu negatywnemu zjawisku projekt planu wprowadza nakaz stosowania proekologicznych i wysokosprawnych źródeł energii cieplnej, charakteryzujących się brakiem lub niską emisją substancji do powietrza. Należy zaznaczyć, że pomimo uszczegóławiających zapisów planu problemu niskiej emisji nie da się ograniczyć na poziomie mpzp. Systemy obsługi grzewczej pozostają poza kontrolą służb ochrony środowiska, a rozwiązanie problemu niskiej emisji wymaga podjęcia działań, które wykraczają znacząco poza ramy miejscowego planu zagospodarowania. W przypadku powstania nowych terenów zabudowy mieszkaniowej jakość powietrza na skutek niskiej emisji może ulec pogorszeniu, oczywiście o ile nie zostaną do tego czasu wprowadzone rozwiązania takie jak np. ogrzewanie z sieci ciepłowniczej. Należy zaznaczyć, że systemy obsługi grzewczej pozostają poza kontrolą służb ochrony środowiska, a rozwiązanie problemu niskiej emisji wymaga podjęcia działań, które wykraczają poza ramy miejscowego planu zagospodarowania. Od 1 września 2017 r. na terenie województwa śląskiego obowiązuje tzw. uchwała antysmogowa<sup>8</sup>, dzięki której również i w gospodarstwach domowych nastąpi ograniczenie możliwości lokalizowania źródeł ciepła wykorzystujących najgorsze jakościowo paliwa. Można mieć nadzieję, że na skutek tej uchwały sytuacja będzie stopniowo poprawiała się.

### **5.10.2 KLIMAT AKUSTYCZNY**

Projekt planu określa na analizowanym terenie normy klimatu akustycznego zgodne z polskim prawem. Dopuszczalne poziomy hałasu powinny odpowiadać wymaganiom rozporządzenia Ministra Środowiska z dnia 14 czerwca 2007 r. w sprawie dopuszczalnych poziomów hałasu w środowisku (t.j. Dz. U. z 2014 r. poz. 112 ze zm.). Prowadzenie działalności na terenach o funkcjach mieszkaniowych (oraz jakichkolwiek innych) nie powinno powodować przekroczenia standardów jakości środowiska, o czym wyraźnie mówi art. 144 ust. 1 ustawy Prawo ochrony środowiska. W dalszej części w ust. 2 tego artykułu jest wyraźny nakaz dotyczący ewentualnego oddziaływania na środowisko i tereny sąsiednie, tj. eksploatacja instalacji powodująca wprowadzanie gazów lub pyłów do powietrza, emisje hałasu oraz wytwarzanie pól elektromagnetycznych nie powinna powodować przekroczenia standardów jakości środowiska, do którego prowadzący instalację ma tytuł prawny.

---

<sup>8</sup> Uchwała nr V/36/1/2017 Sejmiku Województwa Śląskiego z dnia 7 kwietnia 2017 r. w sprawie wprowadzenia na obszarze województwa śląskiego ograniczeń w zakresie eksploatacji instalacji, w których następuje spalanie paliw

Na analizowanym obszarze projekt planu nie wprowadza obiektów, które mogą mieć znaczący potencjalny wpływ na pogorszenie klimatu akustycznego, jak np. nowe rozwiązania drogowe wysokich klas czy rozległe tereny przemysłowe. Niewątpliwie jednak wprowadzenie terenów mieszkaniowych lub usługowych na nowe tereny spowoduje pogorszenie jakości klimatu akustycznego, nie będzie to jednak oddziaływanie o charakterze znaczącym. Na dzień dzisiejszy na terenach nieurbanizowanych właściwie brak jest jakichkolwiek emitorów hałasu. Po wprowadzeniu zabudowy mieszkaniowej obszary te „wypełnią” się odgłosami pracy powstałych tu obiektów czy też życia codziennego (np. szczekanie psów, koszenie trawników itp.). Jakość klimatu akustycznego niewątpliwie ulegnie pogorszeniu, choć nie przewiduje się wystąpienia oddziaływań znaczących. Należy jednocześnie podkreślić, że zgodnie z obowiązującym prawem jakość klimatu akustycznego, za wyjątkiem dróg, nie może przekroczyć ustalonych standardów, w związku z czym w razie wystąpienia jakichkolwiek przekroczeń właściciel terenu będzie zobowiązany do ograniczenia uciążliwości. W projekcie planu, wskazano, które z terenów należą do poszczególnych rodzajów terenów o których mowa w art. 113 ust. 2 pkt 1 ustawy prawo ochrony środowiska. Zaproponowane w projekcie planu nowe drogi klasy dojazdowa, również nie będą wpływały na znaczące pogorszenie jakości klimatu akustycznego. Drogi klasy dojazdowa, ze względu na swoje niewielkie rozmiary oraz planowaną funkcję (obsługa nowych terenów mieszkaniowych i usługowych) również nie będą powodowały znaczących przekroczeń.

W przypadku wystąpienia negatywnych oddziaływań inwestor będzie musiał każdorazowo wprowadzić odpowiednie zabezpieczenia. Do rodzajów zabezpieczeń należy np.: prowadzenie prac wyłącznie w określonych godzinach (np. poza godzinami nocnymi), zastosowanie ekranów akustycznych, prowadzenie prac w pomieszczeniach, odpowiednia lokalizacja emitorów hałasu. W przypadku zanieczyszczeń powietrza do rodzajów zabezpieczeń można zaliczyć np.: montaż właściwych, zgodnych z obowiązującymi normami urządzeń, montaż odciągów spalin, odpowiednia lokalizacja emitorów. W związku z wprowadzonymi zabezpieczeniami oraz charakterem terenów nie przewiduje się jednak wystąpienia znaczących negatywnych oddziaływań.

### **5.10.3 POLA ELEKTROMAGNETYCZNE**

Projekt planu nie wprowadza specjalnych obostrzeń co do lokowania anten telefonii komórkowej. Podobnie jak w przypadku emisji zanieczyszczeń i hałasu, wprowadzanie do środowiska pól elektromagnetycznych obostrzone jest szeregiem przepisów oraz systemu kontroli, stojących poza systemem planowania przestrzennego. Należy również dodać, że zgodnie z ustawą z dnia 7 maja 2010 r. o wspieraniu rozwoju usług i sieci telekomunikacyjnych (Dz. U. Nr 106 poz. 675 ze zm.) miejscowy plan zagospodarowania przestrzennego nie może ustanawiać zakazów, a przyjmowane w nim rozwiązania nie mogą uniemożliwiać rozwoju telefonii komórkowej.

W projekcie planu ustalono również nakaz przestrzegania ograniczeń w zagospodarowaniu terenów położonych w strefach technicznych pokazanych na rysunku planu wzdłuż sieci i urządzeń infrastruktury technicznej, zgodnie z obowiązującymi wymogami przepisów odrębnych.



#### **5.10.4 GOSPODARKA ODPADAMI**

Ze względu na przyrost zabudowy mieszkaniowej i usługowej niewątpliwie wzrośnie też ilość powstających odpadów, choć nie będzie to przyrost znaczący zważywszy na skalę terenów. Projekt planu nie wprowadza nowych składowisk odpadów, będą one składowane zgodnie z obowiązującymi przepisami na terenach do tego przeznaczonych. Gospodarka odpadami obostrzona jest szeregiem przepisów oraz systemu kontroli, stojących poza systemem planowania przestrzennego. Problem ten regulują zarówno ustawy (ustawa z 14 grudnia 2012 r. o odpadach, ustawa z dnia 13 września 1996 r. o utrzymaniu czystości i porządku w gminach) jak również uchwały Rady Miasta oraz programy gospodarki odpadami. W projekcie planu ustalono, by sposób postępowania z odpadami był zgodny z tymi przepisami.

#### **5.10.5 ZAGROŻENIE POWODZIOWE**

W projekcie planu uwzględniono występowanie terenów szczególnego zagrożenia powodzią poprzez ograniczenie lokowania nowej zabudowy na tych obszarach. Zapisy te pozwolą zabezpieczyć spływy wód powierzchniowych oraz ograniczyć starty dla mienia i mieszkańców.

#### **5.10.6 ZAGROŻENIE OSUWISKOWE**

Na analizowanym obszarze nie występują osuwiska, ani tereny zagrożone ruchami masowymi ziemi nie zaistniała więc potrzeba wprowadzania zapisów dotyczących tego typu zjawisk.

### **6. PRZEWIDYWANE MOŻLIWOŚCI TRANSGRANICZNEGO ODDZIAŁYWANIA NA ŚRODOWISKO**

Projekt planu nie wprowadza funkcji, które mogłyby potencjalnie transgranicznie oddziaływać na środowisko.

### **7. ROZWIĄZANIA MAJĄCE NA CELU ZAPOBIEGANIE, OGRANICZANIE LUB KOMPENSACJE PRZYRODNICZĄ NEGATYWNYCH ODDZIAŁYWAŃ NA ŚRODOWISKO**

W projekcie miejscowego planu zagospodarowania przestrzennego fragmentu miasta Rybnik zaproponowano szereg rozwiązań mających na celu zapobieganie i ograniczanie negatywnych oddziaływań na środowisko. W szczególności zaproponowano:

w zakresie bezprzewodowej łączności dopuszczenie lokalizacji:

- obsługa telekomunikacyjna z istniejącej i projektowanej sieci telekomunikacyjnej;

w zakresie gospodarki wodno-ściekowej:

- nakazuje się odprowadzenie ścieków bytowych do miejskiej kanalizacji sanitarnej, z zastrzeżeniem przepisów ustawy z dnia 13 września 1996 r. o utrzymaniu czystości i porządku w gminach (tekst jednolity Dz. U. z 2018 r. poz. 1454);

- nakazuje się odprowadzenie wód opadowych i roztopowych do miejskiej kanalizacji deszczowej, wprowadzającej wyżej wymienione wody do ziemi lub do wód powierzchniowych, z zastrzeżeniem pkt poniżej;
- dopuszcza się do czasu zrealizowania kanalizacji deszczowej odprowadzania wód opadowych i roztopowych do ziemi i do wód po uprzednim zabezpieczeniu przed przedostawaniem się zanieczyszczonych wód do ziemi i do wód.

w zakresie zaopatrzenia w ciepło – dopuszczenie dostaw z:

- dopuszczenie zaopatrzenia w ciepło z istniejącej i projektowanej sieci ciepłowniczej;
- w celu ochrony powietrza atmosferycznego nakazuje się stosowanie proekologicznych i wysokosprawnych źródeł energii cieplnej, charakteryzujących się brakiem lub niską emisją substancji do powietrza.

w zakresie zaopatrzenia w energię elektryczną:

- dostawa energii elektrycznej z istniejącej i projektowanej sieci elektroenergetycznej,

w zakresie zaopatrzenia w gaz:

- dostawa gazu z istniejącej i projektowanej sieci gazowej;

pozostałe:

- W projekcie planu, zgodnie z art. 114 ust. 1 Prawa Ochrony Środowiska wskazano, które z terenów należą do poszczególnych rodzajów terenów o których mowa w art. 113 ust. 2 pkt 1;
- Ustalono szczegółowe zapisy dotyczące zasad kształtowania zabudowy i zagospodarowania terenów;
- Ujawniono udokumentowane złoża kopalin, obszary i tereny górnicze;
- Wskazano pomniki przyrody i teren użytku ekologicznego;
- Wskazano obiekty zabytkowe i wskazano dla nich zasady ochrony;

W projekcie mpzp nie wprowadzono zapisów dotyczących kompensacji przyrodniczej. Zakres kompensacji przyrodniczej może zostać określony, zgodnie z art. 75 ust. 4 i 5 prawa ochrony środowiska w pozwoleniu na budowę lub w decyzji o środowiskowych uwarunkowaniach. Ze względu na charakter planu oraz brak znaczących negatywnych oddziaływań na elementy środowiska w prognozie oddziaływania na środowisko nie proponuje się działań zapobiegawczych lub minimalizujących negatywne oddziaływania.

## **8. MOŻLIWOŚCI ROZWIĄZAŃ ALTERNATYWNYCH DLA OBSZARU NATURA 2000**

Na analizowanym obszarze, jak i na całym terenie miasta Rybnik ani w jego sąsiedztwie nie występują obszary Natura 2000. Projekt planu nie wprowadza funkcji, które mogłyby oddziaływać na cele, przedmiot ochrony i integralność jakiegokolwiek obszaru Natura 2000, więc nie ma potrzeby rozpatrywania rozwiązań alternatywnych.

## **9. PROPOZYCJE DOTYCZĄCE PRZEWIDYWANYCH METOD ANALIZY SKUTKÓW REALIZACJI POSTANOWIEŃ PROJEKTOWANEGO PLANU ORAZ CZĘSTOTLIWOŚCI JEJ PRZEPROWADZANIA**

Na etapie projektu planu nie wprowadzono konkretnych rozwiązań mających na celu analizę skutków realizacji oraz częstotliwości jej przeprowadzania. Zakres planu określony w ustawie z dnia 27 marca 2003 roku o planowaniu i zagospodarowaniu przestrzennym [t.j. Dz. U. z 2018 poz. 1945] oraz w rozporządzeniu Ministra Infrastruktury z dnia 26 sierpnia 2003 r. w sprawie wymaganego zakresu projektu miejscowego planu zagospodarowania przestrzennego [Dz. U. Nr 164, poz. 1587] nie przewiduje możliwości określenia monitoringu w miejscowym planie zagospodarowania przestrzennego. Wskazanie takie byłoby niezgodne z przepisami prawa i znacząco wykraczałoby poza ustawowe kompetencje Rady Miasta. Należy jednak zwrócić uwagę, że zgodnie z art. 32 ust. 1 ustawy o planowaniu i zagospodarowaniu przestrzennym w celu oceny aktualności studium i planów miejscowych wójt, burmistrz albo prezydent miasta dokonuje analizy zmian w zagospodarowaniu przestrzennym gminy, ocenia postępy w opracowywaniu planów miejscowych i opracowuje wieloletnie programy ich sporządzania w nawiązaniu do ustaleń studium. W ramach tej analizy również mogą zostać ocenione skutki dla środowiska zachodzące w wyniku realizacji projektowanego dokumentu.

Jednocześnie skutki realizacji postanowień planu będą podlegały bieżącemu monitoringowi odpowiednich służb ochrony środowiska, służb ochrony przyrody, organów administracji oraz organizacji ekologicznych. Bardzo ważna jest również postawa obywateli, którzy powinni reagować natychmiastową interwencją w przypadku stwierdzenia wystąpienia uciążliwości.

## 10. STRESZCZENIE W JĘZYKU NIESPECJALISTYCZNYM

Miejscowym planem zagospodarowania przestrzennego objęto obszar położony w mieście Rybnik, w dzielnicy Zamysłów. Powierzchnia obszaru objętego planem wynosi ok. 448,9 ha. MPZP opracowywany jest na podstawie uchwały nr 311/XIX/2016 z dnia 10 marca 2016 r. w sprawie przystąpienia do sporządzenia miejscowego planu zagospodarowania przestrzennego dla części miasta Rybnika obejmującej obszar dzielnicy Zamysłów (MPZP 29), przy czym obecnie procedowana jest większa część tego obszaru. Niewielki obszar w rejonie ul. Jankowickiej został objęty odrębnym projektem mpzp jako MPZP 29-1, zaś niniejszy projekt mpzp opracowywany jest dla pozostałej części dzielnicy Zamysłów i nosi nazwę MPZP 29-2. Obecnie na tym terenie obowiązują trzy miejscowe plany zagospodarowania przestrzennego z lat 2009, 2011 i 2014. Zmiana planu związana jest z koniecznością dostosowania zapisów planu do obowiązujących przepisów z zakresu planowania i zagospodarowania przestrzennego, ujednolicenie planu dla całej dzielnicy oraz uwzględnienia aktualnego stanu zagospodarowania terenu i potrzeb jego rozwoju. Celem zmiany planu było również umożliwienie rozwoju zabudowy mieszkaniowej i usługowej na analizowanym obszarze, a także uwzględnienie zagospodarowania w rejonie budowanej aktualnie trasy Racibórz-Pszczyna. Obecnie obowiązują tu już mpzp z lat 2009, 2011 i 2014, które wskazują podobne przeznaczenia terenu, jak zostało to wskazane w obecnie procedowanym projekcie mpzp, często jednak ustalenia obowiązujących mpzp nie pozwalają na racjonalne zagospodarowanie terenów zgodnie z zamierzeniami właścicieli/inwestorów

Prognoza ma na celu określenie prawdopodobnych skutków realizacji ustaleń planu na poszczególne elementy środowiska w ich wzajemnym powiązaniu, w szczególności na ekosystemy, krajobraz, a także na ludzi, dobra materialne i dobra kultury. Została ona wykonana zgodnie z obowiązującym przepisami.

Opracowanie obejmuje swym zasięgiem całość dzielnicy Zamysłów w mieście Rybnik. Dzielnica zlokalizowana jest w południowo-zachodniej części miasta. Sąsiaduje z dzielnicami: Zebrzydowice, Nowiny – Maroko (od północy), Smolna, Śródmieście (od wschodu), Chwałowice, Radziejów i Meksyk (od południa) oraz Niedobczyce (od zachodu). Powierzchnia analizowanego obszaru wynosi ok. 448,9 ha. W budowie geologicznej analizowanego obszaru udział biorą osady trzeciorzędowe i czwartorzędowe zalegające na starszych utworach karbońskich. Przez wschodnią część analizowanego obszaru przepływa Nacyna, która stanowi główny ciek tej części miasta Rybnik. Nacyna jest strugą o długości 17,68 km, która stanowi lewobrzeżny dopływ Rudy, z którą łączy się przed Zalewem Rybnickim, w rejonie oczyszczalni ścieków. Źródło rzeki znajduje się w Pszowie, w rejonie ul. R. Traugutta, należy wspomnieć, że jest to jeden z najwyższej położonych terenów całego Płaskowyżu Rybnickiego. Nacyna już od swych źródeł stanowi ciek silnie przekształcony i antropogenicznie zmieniony. Płynąc przez silnie zurbanizowane tereny miast ROW (Pszów, Rydułtowy, Rybnik) jest jedną z najsilniej zanieczyszczonych i zasolonych rzek w Polsce. Na analizowanym terenie Nacyna płynie korytem uregulowanym i wybetonowanym, brzegi są regularnie koszone. Brak jest tu większych wartości przyrodniczych, choć sama dolina Nacyny

jest w tym miejscu dość szeroka i jak do tej pory pozostawała niezabudowana. Nacyna jest jedynym ciekim na analizowanym obszarze, który posiada własny hydronim.

Z pozostałych cieków, nie posiadających urzędowych hydronimów, występują na analizowanym terenie trzy niewielkie cieki płynące w dolinkach przecinających analizowany teren z zachodu na wschód i uchodzące do Nacyny od strony zachodniej. Największa z nich jest dolina Potoku Okrzeszyniec, która rozpościera się pomiędzy ul. Niedobczycką i ul. Raciborską. Ciek ten nie posiada własnej nazwy, jednak określenie „Potok Okrzeszyniec” i „dolina Potoku Okrzeszyniec” funkcjonują w powszechnym użyciu. W niniejszym opracowaniu również stosowana będzie ta nazwa.

Dolinka drugiego z cieków znajduje się pomiędzy ul. Hożą i ul. Plebiscytową, uchodzi on do Potoku Okrzeszyniec. Dolinka trzecia znajduje się pomiędzy ciągiem ulic Hożą, Polną i Franciszkańską na północy i ulicami Cyrana, Bratnią i Liściastą na południu. Wszystkie te trzy cieki mają podobny charakter, płynąc niewielkimi, ale wyraźnie wcinającymi się w powierzchnię dolinkami, usytuowane na nich zostały stawy. Ciągłość cieków i ich dolin przzerwana jest miejscami w wyniku zabudowy, zwłaszcza w rejonie ul. Wodzisławskiej.

Od strony wschodniej do Nacyny uchodzą dwa mniejsze cieki, jeden stanowi rów i płynie doliną Nacyny równolegle do niej, drugi zaś płynie z rejonu rozległych torowisk w pobliżu ul. Kwiatowej, przecina ul. Jankowicką i uchodzi do rzeki na zachód od ul. Torfowej.

W każdej z trzech opisywanych powyżej dolinek bocznych Nacyny ulokowane zostały niewielkie stawy. W dolinie Potoku Okrzeszyniec znajduje się łącznie dziesięć stawów, w dolinie pomiędzy ul. Hożą i ul. Plebiscytową trzy stawy, a w dolinie położonej najbardziej na południe cztery stawy usytuowane po obu stronach ul. Wodzisławskiej. Dodatkowo w dolinie Potoku Okrzeszyniec pomiędzy ul. Niedobczycką i Nacyną, ze względu na podmokłe dno, znajduje się siedem niewielkich oczek wodnych usytuowanych w obrębie przydomowych posesji. Wszystkie stawy położone w dolinkach cieków mają znaczenie hydrograficzne, przyrodnicze i krajobrazowe, szczególne znaczenie zaś mają stawy w dolinie Potoku Okrzeszyniec, gdzie utworzono w celu ich ochrony użytek ekologiczny. Na obszarze objętym planem nie występują użytkowe poziomy wodonośne. Na analizowanym obszarze, w głębokim podłożu występują udokumentowane złoża kopalin: węgla kamiennego i metanu pokładów węgla. Dla eksploatacji złóż węgla utworzono obszar i teren górniczy „Chwałowice 1”. Na terenie dzielnicy Zamysłów przeważają rozległe powierzchnie gruntów ornych przedzielanych zabudową mieszkaniową jednorodzinną. Wzdłuż ul. Wodzisławskiej przeważa zabudowa o charakterze bardziej miejskim, zwartym, głównie dominują tu usługi. Z obiektów o charakterze przyrodniczym na terenie dzielnicy wymienić należy dolinę Nacyny (obecnie zajęta pod budowę trasy Racibórz – Pszczyna) i drogi zbiorczej, dolinki mniejszych cieków, w tym wartościową dolinę Potoku Okrzeszyniec oraz Las Nacyński. W dolinie Okrzeszyńca znajduje się kilka stawów oraz zadrzewienia o charakterze łąkowym. Dno doliny jest podmokłe, znajduje się tu wiele wartościowych siedlisk i słusznie teren ten został objęty ochroną. Z kolei Las Nacyński przedstawia mniejsze wartości przyrodnicze, gdyż jest to las o charakterze gospodarczym, w którego drzewostanie dominuje sosna i dąb czerwony. Na terenie dzielnicy Zamysłów występują następujące formy ochrony przyrody: użytek

ekologiczny „Okrzeszyniec” oraz dwa pomniki przyrody. Na analizowanym obszarze nie występują zabytki oraz obiekty o wartościach kulturowych wpisane do Rejestru Zabytków Województwa Śląskiego, znajduje się natomiast szereg obiektów ujętych w Gminnej Ewidencji Zabytków, zewidencjonowano również stanowisko archeologicznych.

W wyniku powstania nowych terenów zurbanizowanych może wystąpić wpływ na wody powierzchniowe i podziemne, projekt planu wprowadza jednak odpowiednie zapisy dotyczące odprowadzania ścieków. Gleby oraz rolnicza przestrzeń produkcyjna na terenach objętym zmianami zostaną przekształcone i zdegradowane na skutek urbanizacji. Na terenie planowanym pod zabudowę istniejące środowisko ulegnie całkowitej zmianie i przekształcone zostanie w kierunku przydomowych zieleńców i ogrodów na obszarach przestrzeni biologicznie czynnej.

Wzrost stopnia urbanizacji może nieznacznie wpłynąć na jakość powietrza atmosferycznego na skutek niskiej emisji. Nie przewiduje się znaczącego pogorszenia jakości klimatu akustycznego. Na analizowanym obszarze nie występują tereny zagrożone osuwaniem się mas ziemnych, ani narażone na niebezpieczeństwo powodzi.

Projekt planu nie wprowadza funkcji, które mogłyby potencjalnie transgranicznie oddziaływać na środowisko.

W projekcie miejscowego planu zagospodarowania przestrzennego zaproponowano szereg rozwiązań mających na celu zapobieganie i ograniczanie negatywnych oddziaływań na środowisko.

Na etapie oceny projektu planu nie wprowadzono konkretnych rozwiązań mających na celu analizę skutków realizacji oraz częstotliwości jej przeprowadzania, nie ustalono również prac kompensacyjnych, gdyż ustawodawca nie przewiduje wprowadzenia takich rozwiązań w projekcie miejscowego planu zagospodarowania przestrzennego.

Projekt planu nie wprowadza funkcji, które mogłyby wpłynąć na cele, przedmiot ochrony oraz integralność jakiegokolwiek obszaru Natura 2000 w związku z czym nie ma potrzeby wprowadzenia rozwiązań alternatywnych.



## **11. LITERATURA**

- Absalon D., Jankowski A.T., Leśniok M., Mapa Hydrograficzna i Sozologiczna Polski w skali 1: 50000, ark. Rybnik, Gugik, Warszawa, 1995 r.;
- Absalon D., Leśniok M., Przewodnik przyrodniczy po Rybniku, Infomax-Katowice, Rybnik, 1999 r.;
- Bernacik A., Spychała M., Programowanie ochrony środowiska w gminie, Sorus, 2007 r.;
- Centralna Baza Danych Geologicznych – strona internetowa PIG, <http://baza.pgi.gov.pl/>;
- Chmura A., Mapa hydrogeologiczna Polski w skali 1:50000, ark. Rybnik, PIG, Warszawa 1998 r.;
- Gałka M. i in., Mapa Geośrodowiskowa Polski, ark. Rybnik, PIG, Warszawa, 2004 r.;
- Informacja o stanie środowiska 2008, WIOŚ Katowice, 2009 r.;
- Infogeoskarb – strona internetowa PIG, <http://baza.pgi.gov.pl/>;
- Kondracki J., Geografia regionalna Polski. PWN, Warszawa 2001 r.;
- Kotliccy G. i S., Mapa geologiczna Polski w skali 1:200000, ark. Gliwice, WG, Warszawa, 1979 r.;
- Kotlicka G., Wagner J., Mapa Hydrogeologiczna Polski w skali 1:200000, ark. Gliwice, WG, Warszawa, 1986 r.;
- Lipiński A. „Planowanie przestrzenne a wydobywanie kopalin” w „Aktualne problemy ochrony środowiska 2008” red G. Dobrowolski, Ecausa, 2008 r.;
- Matuszkiewicz W. [red], Potencjalna roślinność naturalna Polski – Mapa przeglądowa 1:300000 ark. 11, PAN, Warszawa , 1995 r.;
- Opracowanie ekofizjograficzne podstawowe sporządzone na potrzeby projektu studium uwarunkowań i kierunków zagospodarowania przestrzennego miasta Rybnik, Biuro Rozwoju Regionu Spółka z o.o., Katowice, 2014 r.;
- Rózkowski A. [red.], 1997: Mapa warunków występowania, użytkowania, zagrożenia i ochrony zwykłych wód podziemnych Górnośląskiego Zagłębia Węglowego i jego obrzeżenia; 1 : 100 000. PIG, Warszawa;
- Sarnacka Z., Szczegółowa mapa geologiczna Polski w skali 1:50000, ark. Rybnik, PIG, Warszawa 1959 r.;
- Skrzypczyk L. [red], 2003: Mapa wstępnej waloryzacji Głównych Zbiorników Wód Podziemnych 1:800000, PIG, Warszawa;
- Studium uwarunkowań i kierunków zagospodarowania przestrzennego miasta Rybnika przyjętego Uchwałą Nr 370/XXIII/2016 Rady Miasta Rybnika z dnia 30 czerwca 2016 r.;
- Waloryzacja przyrodnicza miasta Rybnika, Aleko, Katowice, listopad 1997 r.;

## **12. DOKUMENTACJA FOTOGRAFICZNA**



**Fot. 1** Teren wodociągów miejskich w południowo-zachodniej części obszaru



**Fot. 2** Jak powyżej



**Fot. 3** Zabudowania w rejonie ul. Jarzynowej, południowo-zachodnia część obszaru



**Fot. 4** Tereny rolne w rejonie ul. Jarzynowej

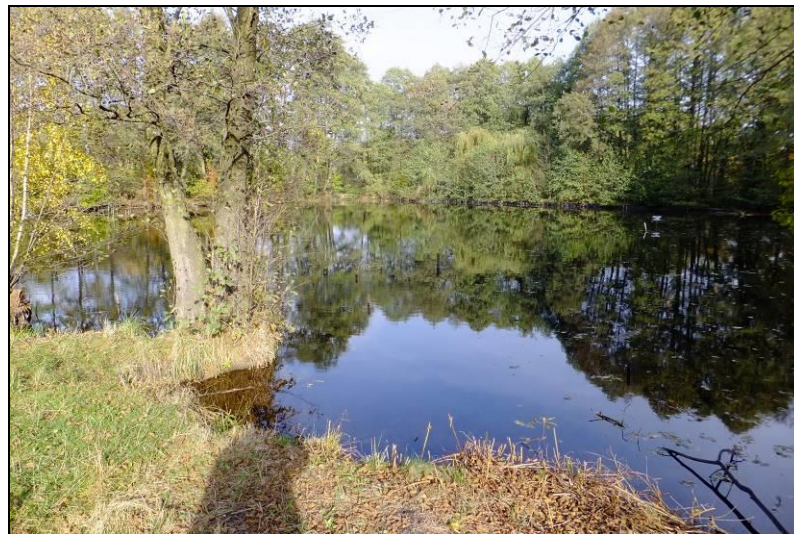




Fot. 5 Ul. Gruntowa, las znajduje się już poza zachodnią granicą opracowania



Fot. 6 Dolina Okrzeszyńca



Fot. 7 Staw w dolinie Okrzeszyńca, użytek ekologiczny



Fot. 8 Las łęgowy w dolinie Okrzeszyńca





Fot. 9 Tereny rolne w centralnej części dzielnicy



Fot. 10 Jak powyżej



Fot. 11 Widok z rejonu ul. Jarzynowej na KWK Chwałowice



Fot. 12 Ul. K. Ujejskiego, północno-zachodnia część obszaru

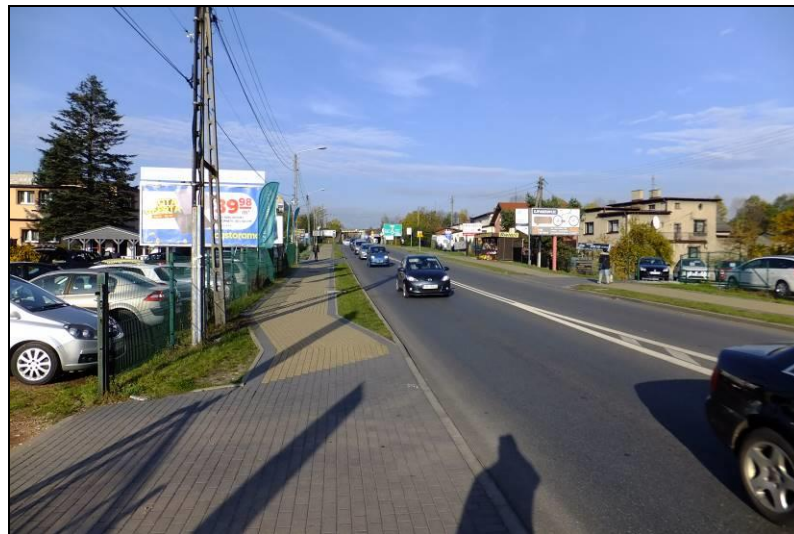




Fot. 13 Rejon ul. Na Okrzeszyńcu, północno-zachodnia część obszaru



Fot. 14 Okrzeszyniec w rejonie ul. Niedobczyckiej



Fot. 15 Ul. Wodzisławska



Fot. 16 Staw pomiędzy ul. Hożą i ul. Plebiscytową

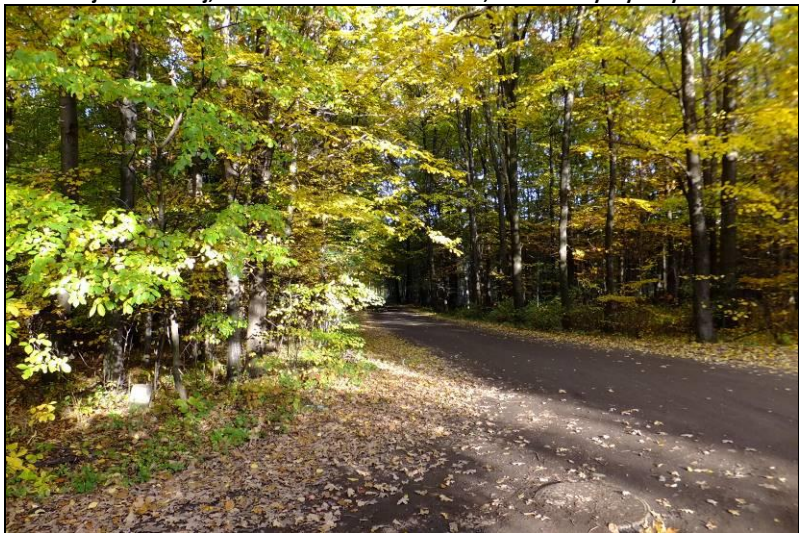




Fot. 17 Rejon ul. Polnej, widok w kierunku wschodnim, w tle dawny szyb Szymański



Fot. 19 Rejon ul. Jankowickiej, widok w kierunku północno-zachodnim na dolinę Nacyny



Fot. 18 Las Nacyński



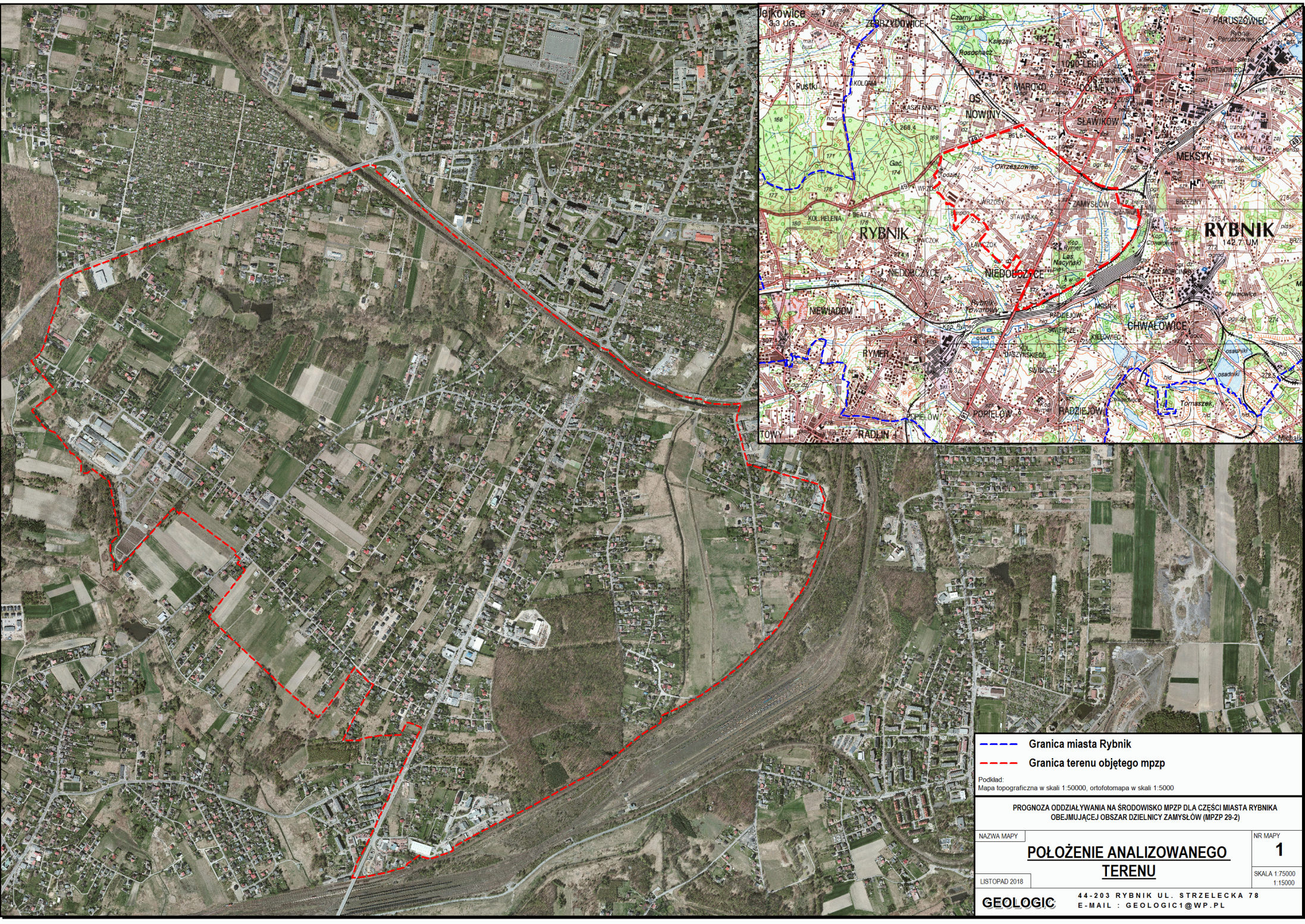
Fot. 20 Dolina Nacyny





Fot. 21 Dawna wieża wodna w Lesie Nacyńskim





--- Granica miasta Rybnik  
--- Granica terenu objętego mpzp

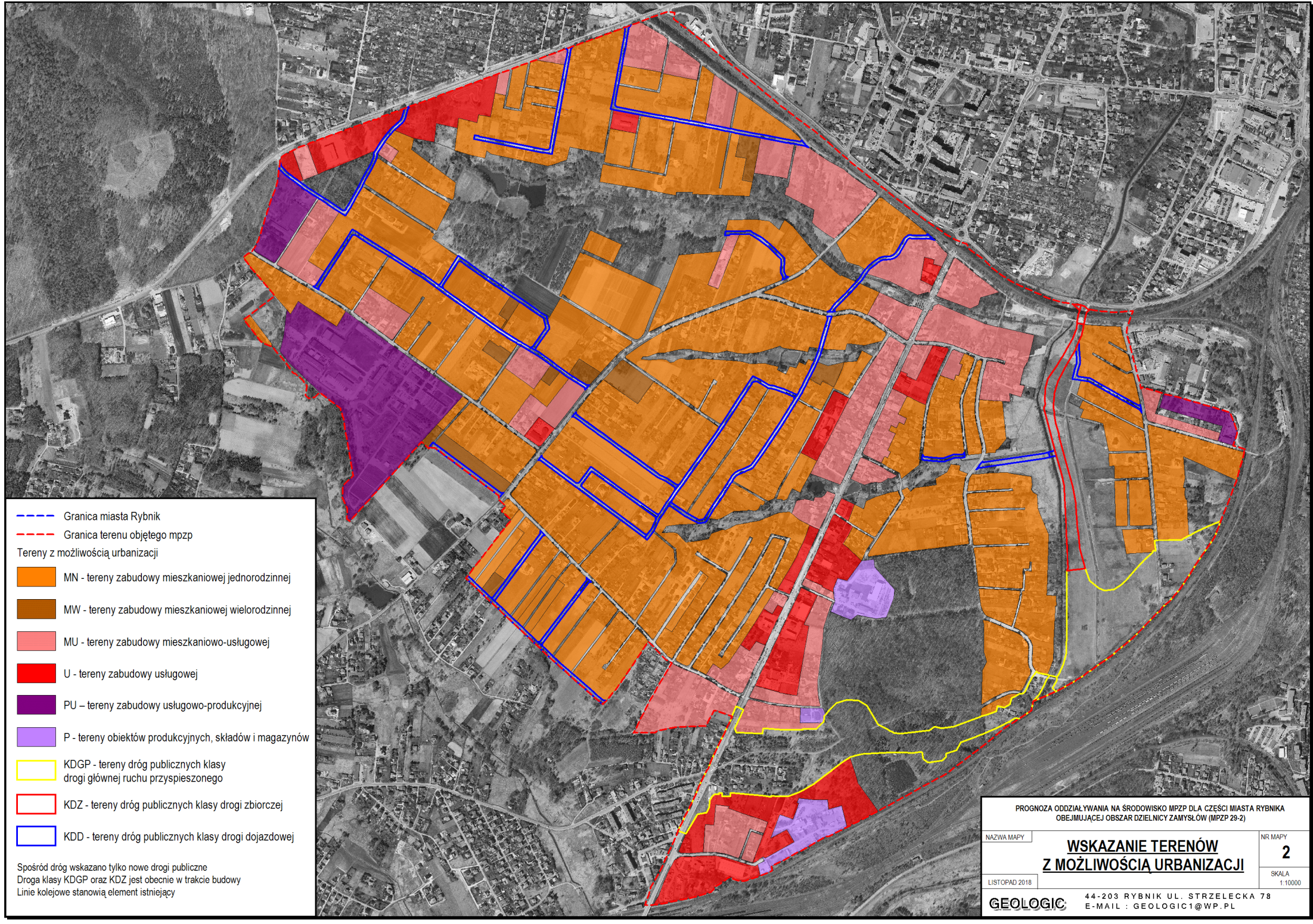
Podkład:  
Mapa topograficzna w skali 1:50000, ortofotomapa w skali 1:5000

PROGNOZA ODDZIAŁYWANIA NA ŚRODOWISKO MPZP DLA CZĘŚCI MIASTA RYBNIK  
OBEJMUJĄCEJ OBSZAR DZIELNICY ZAMYŚLÓW (MPZP 29-2)

NAZWA MAPY	NR MAPY
POŁOŻENIE ANALIZOWANEGO TERENU	1
LISTOPAD 2018	SKALA 1:75000 1:15000

**GEOLOGIC** 44-203 RYBNIK UL. STRZELECKA 78  
E-MAIL : GEOLOGIC1@WP.PL





- Granica miasta Rybnik
- Granica terenu objętego mpzp
- Tereny z możliwością urbanizacji
- MN - tereny zabudowy mieszkaniowej jednorodzinnej
- MW - tereny zabudowy mieszkaniowej wielorodzinnej
- MU - tereny zabudowy mieszkaniowo-usługowej
- U - tereny zabudowy usługowej
- PU - tereny zabudowy usługowo-produkcyjnej
- P - tereny obiektów produkcyjnych, składów i magazynów
- KDGP - tereny dróg publicznych klasy drogi głównej ruchu przyspieszonego
- KDZ - tereny dróg publicznych klasy drogi zbiorczej
- KDD - tereny dróg publicznych klasy drogi dojazdowej

Spośród dróg wskazano tylko nowe drogi publiczne  
Droga klasy KDGP oraz KDZ jest obecnie w trakcie budowy  
Linie kolejowe stanowią element istniejący

PROGNOZA ODDZIAŁYWANIA NA ŚRODOWISKO MPZP DLA CZĘŚCI MIASTA RYBNIKA  
OBJĘMUJĄCEJ OBSZAR DZIELNICY ZAMYSŁÓW (MPZP 29-2)

NAZWA MAPY

**WSKAZANIE TERENÓW  
Z MOŻLIWOŚCIĄ URBANIZACJI**

LISTOPAD 2018

**GEOLOGIC**

NR MAPY  
**2**

SKALA  
1:10000

44-203 RYBNIK UL. STRZELECKA 78  
E-MAIL : GEOLOGIC1@WP.PL