

PROGNOZA ODDZIAŁYWANIA NA ŚRODOWISKO

PROJEKTU MIEJSCOWEGO PLANU ZAGOSPODAROWANIA
PRZESTRZENNEGO DLA CZĘŚCI MIASTA RYBNIKA OBEJMUJĄCEJ
PIĘĆ OBSZARÓW W REJONIE ULIC ŚW. JÓZEFA, BUDOWLANÝCH,
PRZEMYSŁOWEJ, CEGIELNIANEJ I MIKOŁOWSKIEJ (MPZP 46)

SPIS TREŚCI

1. Wprowadzenie.....	3
1.1 Cel, zakres pracy, powiązanie z innymi dokumentami.....	3
1.2 Metody zastosowane przy sporządzaniu prognozy.....	4
1.3 Cele ochrony środowiska oraz sposoby ich realizacji w planie.....	5
1.4 Ustalenia i główne cele opracowania nowego miejscowego planu zagospodarowania przestrzennego	5
2. Charakterystyka środowiska	6
2.1 Położenie fizyczno-geograficzne	7
2.2 Budowa geologiczna	8
2.3 Wody powierzchniowe	9
2.4 Wody podziemne	9
2.5 Klimat	9
2.6 Powierzchnia ziemi	10
2.6.1 Ukształtowanie terenu	10
2.6.2 Gleby	10
2.7 Zasoby naturalne	11
2.8 Środowisko przyrodnicze.....	11
2.9 Obszary chronione na podstawie ustawy z dnia 16.04.2004 r.	12
2.10 Krajobraz.....	13
2.11 Zabytki i obiekty o wartościach kulturowych.....	13
3. Ocena potencjalnych zmian stanu środowiska przy braku realizacji ustaleń planu.....	13
4. Istniejące problemy ochrony środowiska	14
5. Skutki dla środowiska wynikające z realizacji ustaleń planu.....	14
5.1 Wpływ na wody powierzchniowe.....	14
5.2 Wpływ na wody podziemne.....	15
5.3 Wpływ na klimat.....	15
5.4 Powierzchnia ziemi	16
5.4.1 Wpływ na ukształtowanie terenu.....	16
5.4.2 Wpływ na gleby	16
5.5 Wpływ na zasoby naturalne	16
5.6 Wpływ na środowisko przyrodnicze.....	17
5.7 Wpływ na obszary chronione na podstawie ustawy z dnia 16.04.2004 r.	17

5.8 Wpływ na krajobraz	17
5.9 Wpływ na zabytki i obiekty o wartościach kulturowych	17
5.10 Wpływ na warunki i jakość życia mieszkańców	18
5.10.1 Jakość powietrza atmosferycznego	18
5.10.2 Klimat akustyczny	18
5.10.3 Pole elektromagnetyczne	19
5.10.4 Gospodarka odpadami	19
5.10.5 Zagrożenie powodziowe	19
5.10.6 Zagrożenie osuwiskowe	20
6. Przewidywane możliwości transgranicznego oddziaływania na środowisko	20
7. Rozwiązania mające na celu zapobieganie, ograniczanie lub kompensację przyrodniczą negatywnych oddziaływań na środowisko	20
8. Możliwości rozwiązań alternatywnych dla obszaru Natura 2000	20
9. Propozycje dotyczące przewidywanych metod analizy skutków realizacji postanowień projektowanego planu oraz częstotliwości jej przeprowadzania	21
10. Streszczenie w języku niespecjalistycznym	21
Bibliografia.....	25

1. WPROWADZENIE

1.1 CEL, ZAKRES PRACY, POWIĄZANIE Z INNYMI DOKUMENTAMI

Przedmiotem opracowania jest prognoza oddziaływania na środowisko projektu miejscowego planu zagospodarowania przestrzennego dla części miasta Rybnika obejmującej pięć obszarów w rejonie ulic św. Józefa, Budowlanych, Przemysłowej, Cegielnianej i Mikołowskiej (MPZP 46).

Podstawowym celem prognozy, opracowywanej równocześnie z projektem planu miejscowego jest poszukiwanie i wskazanie możliwości rozwiązań planistycznych najkorzystniejszych dla stanu środowiska, poprzez:

- 1) identyfikację i ocenę najbardziej prawdopodobnych wpływów na biofizyczne i zdrowotne komponenty środowiska określonego obszaru, jakie może wywołać realizacja dyspozycji przestrzennych zawartych w projekcie planu;
- 2) eliminację rozwiązań i ustaleń niemożliwych do przyjęcia ze względu na ewentualne negatywne skutki dla środowiska lub zagrożenie dla zdrowia mieszkańców;
- 3) poinformowanie podmiotów planu, tj. wnioskodawców, społeczności lokalnej i organów samorządu o skutkach wpływu ustaleń planu na środowisko przyrodnicze.

Zadanie to wymaga interdyscyplinarnej analizy procesów i zjawisk zachodzących w środowisku, przy uwzględnieniu zmian w szeroko rozumianym otoczeniu (niezwiązanym z planem), na które składa się system prawny, postęp cywilizacyjny i techniczny, zachowania i przemiany świadomości społeczności lokalnej itp.

Obowiązek sporządzenia prognozy oddziaływania na środowisko projektu miejscowego planu zagospodarowania przestrzennego wynika z art. 51 ust 1 ustawy z dnia 3 października 2008 r. o udostępnianiu informacji o środowisku i jego ochronie, udziale społeczeństwa w ochronie środowiska oraz o ocenach oddziaływania na środowisko¹. Artykuł ten określa również szczegółowy zakres przedmiotowej prognozy.

¹ t.j. Dz. U. z 2017 r. poz. 1405 ze zm.

Ponadto podstawą dla opracowania prognozy oddziaływania na środowisko projektu miejscowego planu zagospodarowania przestrzennego dla części miasta Rybnika obejmującej pięć obszarów w rejonie ulic św. Józefa, Budowlanych, Przemysłowej, Cegielnianej i Mikołowskiej (MPZP 46) są:

1. Uchwała nr 542/XXXVIII/2017 Rady Miasta Rybnika z dnia 22 czerwca 2017 r. w sprawie przystąpienia do sporządzenia miejscowego planu zagospodarowania przestrzennego dla części miasta Rybnika obejmującej pięć obszarów w rejonie ulic św. Józefa, Budowlanych, Przemysłowej, Cegielnianej i Mikołowskiej (MPZP 46);
2. Ustawa z dnia 3 października 2008 r. *o udostępnianiu informacji o środowisku i jego ochronie, udziale społeczeństwa w ochronie środowiska oraz o ocenach oddziaływania na środowisko*;
3. Ustawa z dnia 27 kwietnia 2001 r. *Prawo ochrony środowiska*²;
4. Ustawa z dnia 16 kwietnia 2004 r. *o ochronie przyrody*³;
5. Ustawa z dnia 27 marca 2003 r. *o planowaniu i zagospodarowaniu przestrzennym*⁴;

1.2 METODY ZASTOSOWANE PRZY SPORZĄDZANIU PROGNOZY

Przy opracowywaniu prognozy zastosowano metodę opisową. Analizy przeprowadzone w ramach prognozy oparto na założeniach, że punktem odniesienia dla prognozy są:

- 1) istniejący stan środowiska przyrodniczego i zagospodarowania terenu, określony w opracowaniu ekofizjograficznym oraz zaobserwowany w czasie wizji w terenie;
- 2) uwarunkowania wynikające z ustaleń projektu planu miejscowego oraz studium uwarunkowań i kierunków zagospodarowania przestrzennego miasta Rybnika⁵;
- 3) działania związane z realizacją systemów technicznych na obszarze objętym planem realizowane będą zgodnie z zasadami przyjętymi w planie miejscowym.

² t.j. Dz. U. z 2018 r. poz. 799 ze zm.

³ t.j. Dz. U. z 2018 r. poz. 142 ze zm.

⁴ t.j. Dz. U. z 2017 r. poz. 1073 ze zm.

⁵ Uchwała 370/XXIII/2016 Rady Miasta Rybnika z dnia 30 czerwca 2016 r.

1.3 CELE OCHRONY ŚRODOWISKA ORAZ SPOSOBY ICH REALIZACJI W PLANIE

Projekt przedmiotowego dokumentu uwzględnia wytyczne i cele ochrony środowiska wynikające z obowiązujących przepisów prawa. Tym samym w tekście projektu planu zamieszczono zapisy dotyczące różnych aspektów środowiska, ze szczególnym naciskiem na jego ochronę. Należy podkreślić także cel nadrzędny jakim jest zasada zrównoważonego rozwoju, zakładająca gospodarowanie zasobami z myślą o przyszłych pokoleniach, biorąc pod uwagę ograniczoność zasobów przyrodniczych i skończoną ilość przestrzeni.

1.4 USTALENIA I GŁÓWNE CELE OPRACOWANIA NOWEGO MIEJSCOWEGO PLANU ZAGOSPODAROWANIA PRZESTRZENNEGO

Celem opracowania nowego planu miejscowego jest dostosowanie tego aktu prawa miejscowego do ustaleń zapisanych w studium uwarunkowań i kierunków zagospodarowania przestrzennego miasta Rybnika, określającym aktualną politykę przestrzenną miasta. Dokonywane zmiany są odpowiedzią na napływające wnioski, związane z realizacją zamierzeń inwestycyjnych oraz interesami gminy, w tym spełnienia obowiązku gminy, jakim jest dbanie o zachowanie ładu przestrzennego. Projekt planu miejscowego obejmuje pięć obszarów w rejonie ulic: św. Józefa, Budowlanych, Przemysłowej, Cegielnianej i Mikołowskiej. Obszar nr 1 zlokalizowany w rejonie ulicy św. Józefa w obowiązującym planie miejscowym przeznaczony jest pod zabudowę usługową, mieszkaniowo-usługową oraz pod tereny infrastruktury technicznej – ciepłownictwo. Obszar nr 2 zlokalizowany w rejonie ulicy Budowlanych w obowiązujących planach miejscowych przeznaczony jest pod zabudowę usługową, mieszkaniową, pod tereny komunikacji oraz tereny sportu i wypoczynku. Obszar nr 3 zlokalizowany w rejonie ulicy Przemysłowej w obowiązującym planie miejscowym przeznaczony jest pod obiekty produkcyjne, składy i magazyny. Obszar nr 4 zlokalizowany w rejonie ulicy Cegielnianej w obowiązujących planach miejscowych przeznaczony jest pod zabudowę mieszkaniową wielorodzinną z usługami oraz parking. Obszar nr 5 zlokalizowany w rejonie ulicy Mikołowskiej w obowiązującym planie miejscowym przeznaczony jest pod zabudowę mieszkaniową oraz zieleni. Dla wszystkich terenów obowiązują miejscowe plany zagospodarowania przestrzennego, jednakże ustalenia tych planów uniemożliwiają realizację planowanych przedsięwzięć bądź nie uwzględniają własności nieruchomości i faktycznego

sposobu ich wykorzystywania. Ponadto wszystkie obszary wymagają dostosowania do ustaleń obowiązującego studium uwarunkowań i kierunków zagospodarowania przestrzennego miasta Rybnika, które określa politykę przestrzenną miasta.

Projekt miejscowego planu zagospodarowania przestrzennego przewiduje następujące przeznaczenia terenów:

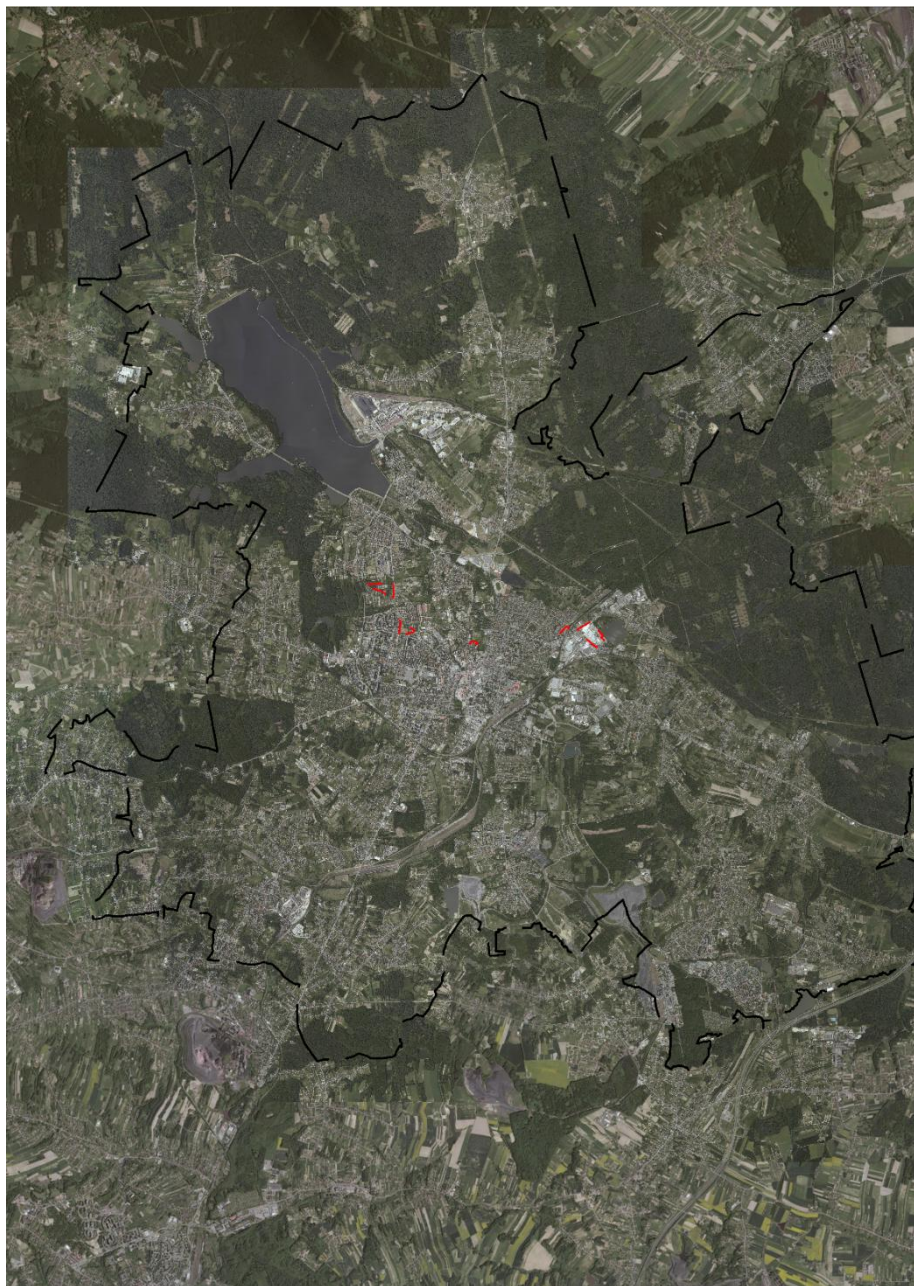
- MN – tereny zabudowy mieszkaniowej jednorodzinnej,
- MW – tereny zabudowy mieszkaniowej wielorodzinnej,
- MU – tereny zabudowy mieszkaniowo-usługowej,
- U – tereny zabudowy usługowej,
- P – tereny zabudowy produkcyjnej,
- KDW – teren drogi wewnętrznej.

Na obszarach objętych planem nie występują formy ochrony przyrody, nie były one również wskazywane do objęcia ochroną. Jedynie fragment obszaru numer 3 znajduje się w otulinie Parku Krajobrazowego „Cysterskie Kompozycje Krajobrazowe Rud Wielkich”. Z przeprowadzonej analizy wynika, że na obszarach objętych planem nie występują obszary szczególnego zagrożenia powodzią oraz obszary osuwania się mas ziemnych. Brak jest ponadto cennych siedlisk przyrodniczych. Ponadto brak stanowisk archeologicznych. Obszar nr 3 w części znajduje się w granicach terenu górniczego Chwałowice 1 natomiast obszar nr 1 w większości, a obszar nr 2 w całości znajdują się w granicach użytkowego poziomu wód podziemnych. W północnej części terenu nr 1 zlokalizowane jest ujęcie wód podziemnych. Ponadto wszystkie obszary leżą w granicach Lokalnego Zbiornika Wód Podziemnych nr 345 Rybnik. Na obszarach nr 3 i 5 znajdują się budynki wpisane do gminnej ewidencji zabytków. Pierwszy z nich, zlokalizowany przy ul. Przemysłowej 13, to budynek usługowy, pochodzący z przełomu XIX i XX wieku, drugi, zlokalizowany przy ul. Mikołowskiej 55, to budynek usługowo-mieszkalny, pochodzący z początku XX wieku. Teren nr 5 częściowo obejmuje tereny zamknięte. W związku z ustaleniami planu oraz charakterem zaproponowanych przeznaczeń nie przewiduje się wystąpienia znaczącego negatywnego oddziaływania na środowisko.

2. CHARAKTERYSTYKA ŚRODOWISKA

2.1 POŁOŻENIE FIZYCZNO-GEOGRAFICZNE

Analizowane obszary położone są w mieście Rybnik, w dzielnicach: Orzepowice, Maroko-Nowiny, Paruszowiec-Piaski, Śródmieście i Rybnik-Północ.



Według podziału na jednostki fizyczno-geograficzne J. Kondrackiego, wszystkie analizowane obszary znajdują się w prowincji Wyżyny Polskie (34), podprowincji Wyżyna

Śląsko-Krakowska (341), makroregionie Wyżyna Śląska (341.1), w obrębie mezoregionu Płaskowyż Rybnicki (341.15)⁶.

2.2 BUDOWA GEOLOGICZNA

Podłoże skalne obszaru Rybnika, istotne z punktu widzenia zagospodarowania przestrzennego, stanowią utwory karbonu górnego, neogenu i czwartorzędu. Górótwór karboński jest pocięty licznymi uskokami o różnym przebiegu, m.in. nasunięcie orłowskie i michałkowickie oraz niecka jejkowicka i chwałowicka. W osadach karbońskich stwierdzono ogółem kilkadziesiąt pokładów i wkładek węgla, występujących w rejonie Niedobczyc pod cienką jedynie pokrywą młodszych osadów neogeńskich i czwartorzędowych. Na utworach neogeńskich, cechujących się różną miąższością (grubością), zalega pokrywa zróżnicowanych osadów czwartorzędowych. Stanowią je plejstocenyjskie gliny, gliny pylaste, gliny piaszczyste, piaski i pyły. Na zboczach dolin i parowów zalegają osady stokowe w postaci glin i glin pylastych, a w dnach dolin – aluwialne osady piaszczyste i mady powstałe w holocenie. Miąższość osadów czwartorzędowych jest bardzo zmienna – od niespełna metra przy wychodniach utworów starszych do ponad 100 m w obrębie rynny kopalnej doliny pra-Rudy. Najczęściej zawiera się w przedziale do 20 m⁷.

Najstarszymi osadami czwartorzędowymi są plejstocenyjskie piaski i żwiry wodnolodowcowe, sypane na przedpolu nasuwającego się lądolodu. Osady wodnolodowcowe przykryte są zazwyczaj warstwą gliny zwałowej, stanowiącej wierzchnią warstwę skalną przeważającej części wierzchowin w północnej części obszaru Rybnika, gdzie często zalegają płyty piasków i żwirów wodnolodowcowych oraz pokrywy piasków eolicznych, nie tworzące wyraźnych wzniesień, miejscami uformowane w wydmy (tworzące wydłużone wały o nieznaczonej wysokości względnej). W południowej części miasta osady wodnolodowcowe przykryte są pylastymi glinami lessopodobnymi lub lessami⁸.

⁶ pgi.gov.pl

⁷ Studium uwarunkowań i kierunków zagospodarowania przestrzennego miasta Rybnika, s. 44

⁸ Studium uwarunkowań i kierunków zagospodarowania przestrzennego miasta Rybnika, s. 44

2.3 WODY POWIERZCHNIOWE

Na analizowanych obszarach brak jest zarówno wód płynących jak i stojących. Wszystkie obszary, tak jak i większa część Rybnika, leżą w dorzeczu Odry, w zlewni Rudy.

2.4 WODY PODZIEMNE

Zgodnie z danymi Centralnego Instytutu Geologicznego, analizowane obszary w podziale wód podziemnych na jednolite części znajdują się w obrębie JCWPd nr 144. Ponadto wszystkie obszary leżą w granicach udokumentowanego Lokalnego Zbiornika Wód Podziemnych nr 345 Rybnik. Na obszarze nr 1 zlokalizowane jest ujęcie wód podziemnych⁹. Ponadto, zgodnie z załącznikiem mapowym do opracowania ekofizjograficznego, sporządzonego na potrzeby studium uwarunkowań i kierunków zagospodarowania przestrzennego, obszary znajdują się w makroregionie południowym, w regionie przedkarpackim (XIII). Obszar pierwszy leży w subregionie kędzierzyńskim (XIII₁), a pozostałe obszary zlokalizowane są w subregionie rybnicko-oświęcimskim (XIII₂).

2.5 KLIMAT

W Rybniku panuje klimat przejściowy, z dużą zmiennością i aktywnością atmosferyczną, która jest wynikiem wzajemnego oddziaływania wpływów klimatu oceanicznego i kontynentalnego. Napływ mas powietrza polarno-morskiego (atlantyckiego), ułatwiony bliskością Bramy Morawskiej, kształtujących pogodę przez ponad czwartą część roku powoduje złagodzenie amplitudy rocznej i występowanie krótkich i łagodnych zim. Nieco rzadszy wpływ mas polarno-kontynentalnych przyczynia się do wzrostu opadów w okresie letnim¹⁰.

Według regionalizacji rolniczo – klimatycznej R. Gumińskiego, obszar Rybnika leży na pograniczu podsudeckiej i podkarpackiej dzielnicy klimatycznej. Według regionalizacji klimatycznej Polski W. Wiszniewskiego i W. Chełchowskiego Rybnik znajduje się w strefie przejściowej pomiędzy regionami: lubusko - dolnośląskim i karpackim. Jest to typ klimatu

⁹ geolog.pgi.gov.pl,

¹⁰ Studium uwarunkowań i kierunków zagospodarowania przestrzennego miasta Rybnika, s. 63,

stosunkowo ciepły i wilgotny. Temperatura roczna wynosi około 8-8,5°C. W dzielnicy tej średnia ilość dni z przymrozkami wynosi od 100 do 120, a przeciętny czas zalegania pokrywy śnieżnej od 60 do 90 dni. Przeciętna wielkość opadów w ciągu roku wynosi 736 mm (ekstremalne sumy roczne kształtowały się w ubiegłych latach od 509 mm do 1040 mm). Najwyższe średnie opady notuje się w lipcu (98 mm), najniższe – w styczniu i lutym (39 mm). Wielkość opadu dobowego o prawdopodobieństwie wystąpienia raz na 100 lat wynosi około 90 mm, zaś o prawdopodobieństwie raz na dwa lata – około 40 mm¹¹.

W ramach przedmiotowej prognozy dokonano również analizy zgodności projektu planu miejscowego z postanowieniami *Strategicznego planu adaptacji dla sektorów i obszarów wrażliwych na zmiany klimatu do roku 2020 z perspektywą do roku 2030*. Pomiędzy zagospodarowaniem przestrzennym a zmianami klimatycznymi oraz koniecznością adaptacji do zmian klimatu występuje sprzężenie zwrotne. W tym względzie wyjaśnić należy, że projekt miejscowego planu zagospodarowania przestrzennego sporządzony został zgodnie z obowiązującymi przepisami prawa. Jednocześnie przyjęte w projekcie planu rozwiązania zapewniają właściwe i zrównoważone wykorzystanie terenów.

2.6 POWIERZCHNIA ZIEMI

2.6.1 UKSZTAŁTOWANIE TERENU

Obszary nr 1, 2 i 4 są lekko nachylone. Obszar nr 1 jest w większości zadrzewiony i jest zabudowany od strony północnej. Obszar nr 2 zabudowany w ok. 2/3 budynkami mieszkalnymi jednorodzinnymi oraz przedszkolem. Sporą część zajmuje boisko. Teren nr 3 jest płaski i mocno zainwestowany budynkami produkcyjnymi. Od wschodu graniczy ze stawem. Teren nr 4 jest zainwestowany we wschodniej części budynkami mieszkalnymi jednorodzinnymi i budynkiem usługowym. Obszar nr 5 w większości ma ukształtowanie płaskie, jednak przebiega przez niego nasyp, na którym usytuowane są tory kolejowe. Na przedmiotowym obszarze, oprócz budynków mieszkaniowych jednorodzinnych znajduje się również teren kolejowy.

2.6.2 GLEBY

¹¹ Opracowanie ekofizjograficzne podstawowe, sporządzone na potrzeby projektu studium uwarunkowań i kierunków zagospodarowania przestrzennego miasta Rybnika, s. 22,

Dominującymi typami gleb w obrębie miasta są gleby brunatne wylugowane, wytworzone z lessów, lessów ilastych, piasków gliniastych i w mniejszym stopniu z glin oraz gleby bielcowe i pseudobielcowe na piaskach słabogliniastych lub luźnych¹². W obrębie terenu pierwszego znajdują się gleby brunatne słabe lub gleby rdzawe o przydatności rolniczej – kompleks żytni słaby. Na obszarze drugim występują gleby brunatne słabe lub gleby rdzawe o przydatności rolniczej – kompleks żytni słaby oraz na południu obszaru oraz tereny zabudowane. W obrębie obszarów trzeciego i piątego znajdują się tereny zabudowane, a na obszarze czwartym znajdują się nieużytki i tereny zabudowane.

2.7 ZASOBY NATURALNE

Część obszaru nr 3 znajduje się w granicach terenu górniczego Chwałowice 1. Na żadnym z analizowanych terenów nie występują obszary górnicze. Występowanie udokumentowanych złóż przedstawia poniższa tabela.

Lp.	Obszar	Nazwa złoża	Kopalina
1.	Obszar nr 1	Jejkowice	Węgle Kamienne
2.	Obszar nr 2	Jejkowice	Węgle Kamienne
3.	Obszar nr 3	Paruszowiec	Węgle Kamienne
4.	Obszar nr 4	Paruszowiec	Węgle Kamienne
		Jejkowice	Węgle Kamienne
5.	Obszar nr 5	Paruszowiec	Węgle Kamienne

2.8 ŚRODOWISKO PRZYRODNICZE

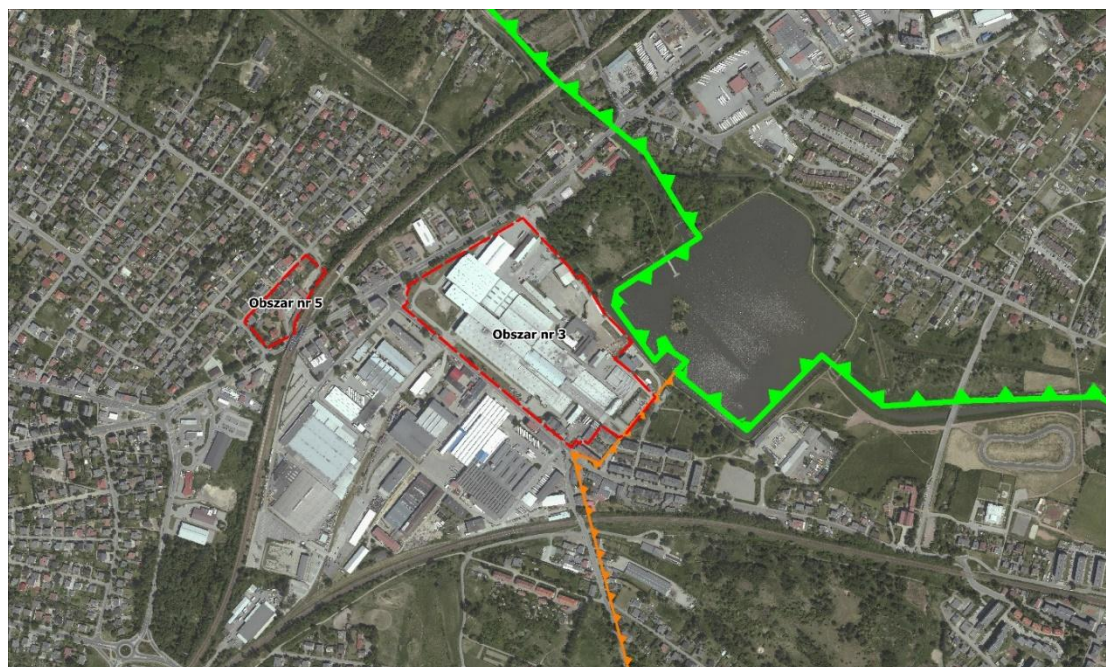
Na wszystkich analizowanych obszarach brak jest wartości przyrodniczych takich jak stanowiska roślin chronionych czy siedliska godne ochrony. Są to obszary w dużej mierze już zabudowane. Jedynie na obszarze nr 1 występuje spore zadrzewienie. W pozostałych

¹² Opracowanie ekofizjograficzne podstawowe, sporządzone na potrzeby projektu studium uwarunkowań i kierunków zagospodarowania przestrzennego miasta Rybnika, s. 20,

przypadkach przyrodę ożywioną stanowią ogrody przydomowe i zieleń w formie trawników miejskich oraz drzew, a także boisko do piłki nożnej obok przedszkola (obszar nr 2).

2.9 OBSZARY CHRONIONE NA PODSTAWIE USTAWY Z DNIA 16.04.2004 R.

W obrębie przedmiotowych terenów brak jest obszarów chronionych na podstawie ustawy z dnia 16 kwietnia 2004 r. o ochronie przyrody. Jednakże niewielki fragment obszaru nr 3 (w rejonie ul. Przemysłowej) zlokalizowany jest w otulinie Parku Krajobrazowego „Cysterskie Kompozycje Krajobrazowe Rud Wielkich”. Z uwagi na powierzchnię obszaru znajdującego się w granicach otuliny nie sposób mówić o jakimkolwiek oddziaływaniu przedmiotowego obszaru objętego projektem planu na środowisko przyrodnicze zlokalizowane w granicach otuliny. Przebieg granicy otuliny obrazuje poniższy rysunek¹³.



¹³ Granice Parku Krajobrazowego oraz jego otuliny pochodzą z Centralnego Rejestru Form Ochrony Przyrody dostępnego pod adresem <http://crfop.gdos.gov.pl>

Ustalenia projektu planu miejscowego zasadniczo nie wprowadzają nowych rodzajów przeznaczeń tym samym po przyjęciu przedmiotowego projektu planu miejscowego nie dojdzie do istotnej zmiany zasad i warunków zagospodarowania, które miałyby wpływ na wartości przyrodnicze znajdujące się w otulinie Parku Krajobrazowego.

2.10 KRAJOBRAZ

Na terenie przedmiotowych obszarów krajobraz jest antropogeniczny, typu miejsko-przemysłowego, który jest silnie przekształcony przez człowieka. Na większości terenów dominują budynki mieszkalne jednorodzinne i usługowe, natomiast na terenie nr 3 budynki związane z produkcją. Znaczna część obszaru nr 1 jest zadrzewiona. Na terenie nr 5 w krajobrazie wyróżnia się nasyp z torami kolejowymi.

2.11 ZABYTKI I OBIEKTY O WARTOŚCIACH KULTUROWYCH

Na terenach obszaru nr 3 i 5 znajdują się budynki wpisane do gminnej ewidencji zabytków. Pierwszy z nich, zlokalizowany przy ul. Przemysłowej 13, to budynek usługowy z czerwonej cegły, pochodzący z przełomu XIX i XX wieku, charakterystyczny dla zabudowań industrialnych tego czasu. Drugi, zlokalizowany przy ul. Mikołowskiej 55, to budynek usługowo-mieszkalny, pochodzący z początku XX wieku.

3. OCENA POTENCJALNYCH ZMIAN STANU ŚRODOWISKA PRZY BRAKU REALIZACJI USTALEŃ PLANU

Wszystkie analizowane obszary objęte są miejscowymi planami zagospodarowania przestrzennego, dlatego też w razie braku realizacji ustaleń sporządzanego planu, dla przedmiotowych obszarów obowiązywać będą zapisy obecnie obowiązujących planów. Obszar pierwszy w obecnie obowiązującym planie (miejscowy plan zagospodarowania przestrzennego dla części miasta Rybnika obejmującej obszar oznaczony symbolem MPZP 2 przyjęty uchwałą Rady Miasta Rybnika nr 155/XI/2015 z dnia 18 czerwca 2015 r.) w całości przeznaczony jest pod zabudowę usługową i mieszkaniowo usługową oraz infrastruktury technicznej. Teren jest już częściowo zabudowany. Obszar nr 2 objęty jest dwoma planami miejscowymi (miejscowy plan zagospodarowania przestrzennego dla części miasta Rybnika obejmującej obszary oznaczone symbolem MPZP 1 przyjęty uchwałą Rady Miasta Rybnika

nr 304/XXII/2012 z dnia 23 maja 2012 r. i miejscowy plan zagospodarowania przestrzennego dla miasta Rybnika, przyjęty uchwałą Rady Miasta Rybnika nr 545/XXXV/2005 z dnia 25 maja 2005 r.), które przewidują na tym terenie zabudowę usługową, mieszkaniową, pod tereny komunikacji oraz tereny sportu i wypoczynku. Teren w większej części jest zainwestowany. Obszar nr 3 objęty jest miejscowym planem zagospodarowania przestrzennego miasta Rybnika dla określonych terenów, w obszarze na wschód od ulicy Wodzisławskiej do ulicy Mikołowskiej przyjętym uchwałą Rady Miasta Rybnika nr 706/XLVI/2014 z dnia 28 maja 2014), który przewiduje zabudowę produkcyjną. Obszar jest całkowicie zainwestowany. Obszar nr 4 objęty jest planami miejscowymi (uchwała Rady Miasta Rybnika nr 304/XXII/2012 z dnia 23 maja 2012 r. w sprawie uchwalenia miejscowego planu zagospodarowania przestrzennego dla części miasta Rybnika obejmującej obszary oznaczone symbolem MPZP 1 oraz uchwała Rady Miasta Rybnika nr 590/XLIII/2009 z dnia 30 września 2009 w sprawie uchwalenia zmiany miejscowego planu zagospodarowania przestrzennego miasta Rybnika dla terenów Śródmieścia), w ramach których wyznaczono zabudowę mieszkaniową wielorodzinną wraz z usługami oraz parking. Teren jest zainwestowany. Obszar nr 5 objęty jest planem zagospodarowania przestrzennego przyjętym uchwałą Rady Miasta Rybnika nr 545/XXXV/2005 z dnia 25 maja 2005 r., w ramach którego wyznaczono tereny zabudowy mieszkaniowej oraz ogrodów przydomowych. Teren w większości jest zainwestowany.

4. ISTNIEJĄCE PROBLEMY OCHRONY ŚRODOWISKA

Na analizowanych obszarach nie odnotowano występowania szczególnych problemów ochrony środowiska związanych z formami ochrony przyrody, ani też innych problemów związanych z przekroczeniem norm środowiska. Na żadnym z analizowanych terenów nie występują szczególnie cenne siedliska przyrodnicze. Nie wskazywano tu potrzeb ustalenia małoobszarowych form ochrony przyrody, jak np. użytki ekologiczne czy zespoły przyrodniczo krajobrazowe.

5. SKUTKI DLA ŚRODOWISKA WYNIKAJĄCE Z REALIZACJI USTALEŃ PLANU

5.1 WPLYW NA WODY POWIERZCHNIOWE

Na żadnym z analizowanych terenów nie występują wody powierzchniowe. Jedynie obszar nr 3 graniczy ze stawem, jednak już w tej chwili jest on całkowicie zainwestowany, a przepisy sporządzanego planu nie wpłyną w żaden sposób na obecny stan wód. Z uwagi na stopień zainwestowania tego obszaru nie przewiduje się w jego granicach lokalizacji nowej zabudowy, w tym inwestycji, które mogłyby wpłynąć negatywnie na otoczenie tego obszaru. W związku z tym prognozuje się, że ustalone w projekcie planu miejscowego tereny nie pogorszą w sposób znaczący jakości wód powierzchniowych.

5.2 WPLYW NA WODY PODZIEMNE

W związku z ustaleniami projektu planu nie przewiduje się szczególnego zagrożenia wód podziemnych. W celu przeciwdziałania zanieczyszczeniom projekt planu przewiduje nakaz odprowadzenia wód opadowych i roztopowych do miejskiej kanalizacji deszczowej, wprowadzającej wyżej wymienione wody do ziemi lub do wód powierzchniowych, z zastrzeżeniem, że dopuszcza się do czasu zrealizowania kanalizacji deszczowej odprowadzanie wód opadowych i roztopowych do ziemi i do wód po uprzednim zabezpieczeniu przed przedostawaniem się zanieczyszczonych wód do ziemi i do wód. Aby zapobiec negatywnemu wpływowi na wody podziemne, istotne będą również działania gminy m.in. na etapie uzyskiwania pozwolenia na budowę, tj. egzekwowanie podłączenia do sieci kanalizacyjnej i spełnienia innych obowiązków w zależności od specyfiki przedsięwzięcia oraz przepisów.

5.3 WPLYW NA KLIMAT

Realizacja ustaleń planu zasadniczo nie będzie miała wpływu na klimat. Natomiast w wyniku realizacji ustaleń planu miejscowego zmianie ulec może mikroklimat terenów na których powstanie nowa zabudowa. Wprowadzenie nowej zabudowy może wiązać się z pogorszeniem warunków przewietrzania obszarów objętych planem. W projekcie planu, aby ograniczyć takie negatywne oddziaływanie na środowisko nakazano stosowanie

proekologicznych i wysokosprawnych źródeł energii cieplnej, charakteryzujących się brakiem lub niską emisją substancji do powietrza.

5.4 POWIERZCHNIA ZIEMI

5.4.1 WPLYW NA UKSZTAŁTOWANIE TERENU

Na obszarach objętych projektem miejscowego planu zagospodarowania przestrzennego nie prognozuje się znaczących przekształceń ukształtowania terenu. Projekt planu przewiduje jednak wprowadzenie nowych terenów pod zabudowę oraz utrzymanie istniejących, które nie zostały jeszcze zagospodarowane, co w konsekwencji doprowadzi do nieodwracalnych zmian ukształtowania terenu. Należy jednak podkreślić, że tereny, których dotyczy opracowanie, są już w znacznej mierze zainwestowane.

5.4.2 WPLYW NA GLEBY

Istniejące na przedmiotowym terenie gleby już w chwili obecnej w większości są zniszczone w wyniku powstania znacznej ilości budynków oraz infrastruktury. Z uwagi na wolne tereny do zainwestowania, w wyniku realizacji ustaleń planu miejscowego postępował będzie proces ich degradacji. Zjawisko to jest jednak nieuniknione, z uwagi na to, że tereny te są w większości zainwestowane i znajdują się w centrum miasta. W celu przeciwdziałania temu zjawisku projekt planu określa minimalne wskaźniki powierzchni biologicznie czynnej dla poszczególnych terenów.

5.5 WPLYW NA ZASOBY NATURALNE

Na obszarach objętych projektem planu miejscowego nie występują żadne udokumentowane złoża, dlatego też nie analizowano wpływu ustaleń projektu planu miejscowego na zasoby naturalne.

5.6 WPŁYW NA ŚRODOWISKO PRZYRODNICZE

Na obszarach objętych planem miejscowym nie stwierdzono występowania cennych przyrodniczo siedlisk roślinnych i zwierzęcych. W przeważającej części są to tereny zabudowane budynkami mieszkalnymi, usługowymi oraz produkcyjnymi, a także drogą wewnętrzną. Tereny zielone występują tu już tylko w postaci ogrodów przydomowych, zieleni urządzonej i boiska.

5.7 WPŁYW NA OBSZARY CHRONIONE NA PODSTAWIE USTAWY Z DNIA 16.04.2004 R.

Wszystkie obszary objęte projektem planu miejscowego znajdują się poza terenami objętymi ochroną prawną w ramach ustawy o ochronie przyrody. Nie były one również wskazywane do objęcia ochroną, gdyż brak jest tu cennych elementów przyrodniczych. Wobec powyższego odstąpiono od analizy wpływu ustaleń projektu planu miejscowego na obszary chronione na podstawie ustawy o ochronie przyrody.

5.8 WPŁYW NA KRAJOBRAZ

W wyniku uchwalenia planu miejscowego krajobraz nie ulegnie znaczącej zmianie. Analizowane obszary znajdują się w centrum miasta i już teraz są w znacznym stopniu zabudowane. Dla wszystkich wyodrębnionych terenów w których w planie miejscowym dopuszczono zabudowę określono powierzchnię zabudowy, powierzchnie biologicznie czynną, wysokość oraz intensywność zabudowy. Należy więc uznać, że przyjęty w projekcie planu kierunek rozwoju nie wpłynie znacząco na zmianę ich krajobrazu i tereny będą rozwijały się na kształt dotychczasowy.

5.9 WPŁYW NA ZABYTKI I OBIEKTY O WARTOŚCIACH KULTUROWYCH

Na obszarach będących przedmiotem analizy, zlokalizowane są dwa budynki wpisane do gminnej ewidencji zabytków. Prognozuje się, że projekt planu miejscowego nie wpłynie negatywnie na żaden z nich.

5.10 WPLYW NA WARUNKI I JAKOŚĆ ŻYCIA MIESZKAŃCÓW

5.10.1 JAKOŚĆ POWIETRZA ATMOSFERYCZNEGO

W projekcie planu nie przewidziano funkcji, które mogłyby znacząco wpłynąć na pogorszenie jakości powietrza atmosferycznego. Należy jednak wziąć pod uwagę, że mimo niewielkiej powierzchni obszarów objętych projektem planu, w szerszej perspektywie (sąsiadująca zabudowa mieszkaniowa jednorodzinna i charakterystyczne dla centrum zagęszczenie zabudowy) realizacja dodatkowej zabudowy może przyczynić się do pogarszania stanu jakości powietrza ze względu na niską emisję. Co prawda plan miejscowy wprowadza zapisy, zgodnie z którymi w celu ochrony powietrza atmosferycznego nakazuje się stosowanie proekologicznych i wysokosprawnych źródeł energii cieplnej, charakteryzujących się brakiem lub niską emisją substancji do powietrza, jednak działania w tym zakresie muszą sięgać znacznie dalej. Warto podkreślić, że uchwałą z dnia 7 kwietnia 2017 r. nr V/36/1/2017 Sejmiku Województwa Śląskiego¹⁴ wprowadzono na obszarze województwa śląskiego ograniczenia w zakresie eksploatacji instalacji, w których następuje spalanie paliw.

5.10.2 KLIMAT AKUSTYCZNY

Projekt planu określa na analizowanym terenie normy klimatu akustycznego zgodnie z polskim prawem, w tym rozporządzenia Ministra Środowiska z dnia 14 czerwca 2007 r. w sprawie dopuszczalnych poziomów hałasu w środowisku¹⁵. Projekt planu nie wprowadza przeznaczeń, w ramach których mogłyby być realizowane obiekty, które mogą mieć potencjalny wpływ na pogorszenie klimatu akustycznego. W projekcie planu określono dopuszczalne poziomy hałasu. Realizacja ustaleń planu miejscowego w tym w szczególności

¹⁴ Dz. Urz. Woj. Śląskiego z 2017 r. poz. 2624

¹⁵ Dz. U. z 2014 r. poz. 112

zabudowy mieszkaniowej jednorodzinnej będzie generować dodatkowy ruch samochodowy, co związane jest ze zwiększoną emisją hałasu. Jego wartości nie powinny jednak przekraczać dopuszczalnych poziomów i nie powinny stanowić uciążliwości dla mieszkańców z uwagi na niewielkie obszary objęte planem. Prognozuje się, że realizacja ustaleń planu miejscowego nie będzie stanowić uciążliwości dla terenów sąsiednich.

5.10.3 POLE ELEKTROMAGNETYCZNE

Przedmiotowy projekt planu nie wprowadza obostrzeń w zakresie lokalizacji anten telefonii komórkowej. Zagadnienie to uregulowane jest przez szereg innych aktów prawnych. Należy nadmienić, że zgodnie z ustawą z dnia 7 maja 2010 r. o wspieraniu rozwoju usług i sieci telekomunikacyjnych¹⁶ miejscowy plan zagospodarowania przestrzennego nie może ustanawiać zakazów, a przyjmowane w nim rozwiązania nie mogą uniemożliwiać rozwoju telefonii komórkowej.

5.10.4 GOSPODARKA ODPADAMI

Z uwagi na przyjęte w projekcie planu miejscowego rozwiązania prognozuje się, że wzrośnie ilość powstających odpadów, jednak powierzchnie obszarów objętych projektem planu są na tyle niewielkie, że przyrost ten nie będzie znaczący. Projekt planu nie wprowadza żadnych nowych składowisk odpadów. Odpady będą składowane zgodnie z przepisami na terenach do tego przeznaczonych. Ponadto, gospodarkę odpadami regulują przepisy odrębne, zarówno odpowiednie ustawy¹⁷ jak i uchwały Rady Miasta Rybnika oraz programy gospodarki odpadami.

5.10.5 ZAGROŻENIE POWODZIOWE

¹⁶ t.j. Dz. U. z 2017 r. poz. 2062 ze zm.

¹⁷ m. in. ustawa z dnia 14 grudnia 2012 r. o odpadach (t.j. Dz. U. z 2018 r. poz. 992 ze zm.), ustawa z dnia 13 września 1996 r. o utrzymaniu czystości i porządku w gminach (t.j. Dz. U. z 2017 r. poz. 1289 ze zm.)

Na analizowanych obszarach nie stwierdzono występowania zagrożeń powodziowych. Projekt planu nie zawiera ustaleń z tego zakresu.

5.10.6 ZAGROŻENIE OSUWISKOWE

Na analizowanych obszarach nie stwierdzono występowania zagrożeń ruchami masowymi ziemi. Projekt planu nie zawiera ustaleń z tego zakresu.

6. PRZEWIDYWANE MOŻLIWOŚCI TRANSGRANICZNEGO ODDZIAŁYWANIA NA ŚRODOWISKO

Ze względu na wielkość obszarów, dla których sporządzany jest plan, a także wprowadzone przeznaczenia oraz znaczną odległość od granicy kraju, nie przewiduje się możliwości transgranicznego oddziaływania na środowisko.

7. ROZWIĄZANIA MAJĄCE NA CELU ZAPOBIEGANIE, OGRANICZANIE LUB KOMPENSACJĘ PRZYRODNICZĄ NEGATYWNYCH ODDZIAŁYWAŃ NA ŚRODOWISKO

W projekcie planu miejscowego wprowadzono zapisy mające na celu ochronę środowiska, w tym ustalenie dopuszczalnych norm hałasu oraz nakaz stosowania proekologicznych i wysokosprawnych źródeł energii cieplnej, charakteryzujących się brakiem lub niską emisją substancji do powietrza .

Ze względu na przepisy odrębne w projekcie planu nie zawarto zapisów dotyczących kompensacji przyrodniczej.

8. MOŻLIWOŚCI ROZWIĄZAŃ ALTERNATYWNYCH DLA OBSZARU NATURA 2000

Przedmiotowe tereny nie leżą w obrębie obszaru Natura 2000.

9. PROPOZYCJE DOTYCZĄCE PRZEWIDYWANYCH METOD ANALIZY SKUTKÓW REALIZACJI POSTANOWIEŃ PROJEKTOWANEGO PLANU ORAZ CZĘSTOTLIWOŚCI JEJ PRZEPROWADZANIA

Projekt planu nie wprowadza metod analizy skutków jego realizacji, a co za tym idzie częstotliwości jej przeprowadzania. Jest to zgodne z ustawą o planowaniu i zagospodarowaniu przestrzennym, która nie przewiduje możliwości określenia monitoringu w miejscowym planie zagospodarowania przestrzennego. Ustawa o planowaniu i zagospodarowaniu przestrzennym przewiduje jednak dokonywanie oceny aktualności studium i planów miejscowych przez prezydenta miasta. W ramach tej analizy prezydent miasta dokonuje analizy zmian w zagospodarowaniu przestrzennym gminy, ocenia postępy w opracowywaniu planów miejscowych i opracowuje wieloletnie programy ich sporządzania w nawiązaniu do ustaleń studium. Ponadto, skutki realizacji postanowień planu będą podlegały bieżącej kontroli odpowiednich służb ochrony środowiska, służb ochrony przyrody oraz organów administracji.

10. STRESZCZENIE W JĘZYKU NIESPECJALISTYCZNYM

Przedmiotem opracowania jest prognoza oddziaływania na środowisko projektu miejscowego planu zagospodarowania przestrzennego dla części miasta Rybnika obejmującej pięć obszarów w rejonie ulic św. Józefa, Budowlanych, Przemysłowej, Cegielnianej i Mikołowskiej (MPZP 46). Wszystkie tereny znajdują się w centrum miasta, objęte są planami miejscowymi i w znacznej części są zabudowane.

Obszar nr 1 zlokalizowany w rejonie ulicy św. Józefa w obowiązującym planie miejscowym przeznaczony jest pod zabudowę usługową, mieszkaniowo-usługową oraz pod tereny infrastruktury technicznej – ciepłownictwo. Obszar nr 2 zlokalizowany w rejonie ulicy Budowlanych w obowiązujących planach miejscowych przeznaczony jest pod zabudowę usługową, mieszkaniową, pod tereny komunikacji oraz tereny sportu i wypoczynku. Obszar nr 3 zlokalizowany w rejonie ulicy Przemysłowej w obowiązującym planie miejscowym przeznaczony jest pod obiekty produkcyjne, składy i magazyny. Obszar nr 4 zlokalizowany w rejonie ulicy Cegielnianej w obowiązujących planach miejscowych przeznaczony jest pod zabudowę mieszkaniową wielorodzinną z usługami oraz parking. Obszar nr 5 zlokalizowany

w rejonie ulicy Mikołowskiej w obowiązującym planie miejscowym przeznaczony jest pod zabudowę mieszkaniową oraz zieleni.

Na terenach objętych planami nie występują formy ochrony przyrody, nie były one również wskazywane do objęcia ochroną. Na obszarach objętych planem nie występują obszary szczególnego zagrożenia powodzią oraz obszary osuwania się mas ziemnych. Ponadto brak jest cennych siedlisk przyrodniczych. Brak jest również stanowisk archeologicznych. Na obszarach objętych projektem planu znajdują się dwa zabytki ujęte w gminnej ewidencji zabytków. Budynek usługowy zlokalizowany jest przy ul. Przemysłowej 13 i pochodzi z przełomu XIX i XX wieku, natomiast budynek usługowo-mieszkalny, pochodzący z początku XX wieku zlokalizowany jest przy ul. Mikołowskiej 55. Wszystkie obszary znajdują się na terenie Lokalnego Zbiornika Wód Podziemnych nr 345 Rybnik. Ponadto obszar nr 1 w obszar nr 2 w całości znajdują się w granicach użytkowego poziomu wód podziemnych. W północnej części terenu nr 1 zlokalizowane jest ujęcie wód podziemnych. Obszar nr 3 w części znajduje się w granicach terenu górniczego Chwałowice¹.

Na terenie przedmiotowych obszarów krajobraz jest antropogeniczny, typu miejsko-przemysłowego, który jest silnie przekształcony przez człowieka. Większość terenów charakteryzuje zabudowa mieszkalna jednorodzinna i usługowa, natomiast na terenie nr 3 występuje zabudowa produkcyjna. Przyrodę ożywioną stanowią ogrody przydomowe i zieleni w formie trawników miejskich oraz zadrzewień, a także boisko do piłki nożnej obok przedszkola (obszar nr 2). Na terenie nr 5 w krajobrazie wyróżnia się nasyp z torami kolejowymi.

Zmiany środowiskowe, które wystąpią na przedmiotowych obszarach są naturalną konsekwencją procesu zabudowy centrum miasta. W związku z powyższym w wyniku realizacji zapisów planu miejscowego zmiany w krajobrazie nie będą znaczące. Również ukształtowanie terenu zmieni się w niewielkim stopniu, co będzie wiązało się z realizacją nowej zabudowy i budową drogi wewnętrznej. Zapisy projektu planu nie wpłyną również znacząco na środowisko przyrodnicze, które w tej chwili sprowadza się wyłącznie do przydomowych ogródków, trawników oraz niewielkich zadrzewień. Na analizowanym terenie, brak jest udokumentowanych złóż, w związku z tym, projekt planu nie wpłynie niekorzystnie na zasoby naturalne. Realizacja ustaleń planu zasadniczo nie będzie miała wpływu na klimat. Natomiast w wyniku realizacji ustaleń planu miejscowego zmianie uleg może mikroklimat terenów na których powstanie nowa zabudowa oraz może zwiększyć się

problem niskiej emisji. Projekt planu nie wprowadza przeznaczeń, w ramach których mogłyby być realizowane obiekty, które mogą mieć potencjalny wpływ na pogorszenie klimatu akustycznego. W projekcie planu określono dopuszczalne poziomy hałasu. Projekt planu nie wpływa negatywnie na obiekty wpisane do gminnej ewidencji zabytków. Przedmiotowy projekt planu nie wprowadza obostrzeń w zakresie lokalizacji anten telefonii komórkowej. Z uwagi na przyjęte w projekcie planu miejscowego rozwiązania prognozuje się, że wzrośnie ilość powstających odpadów, jednak powierzchnie obszarów objętych projektem planu są na tyle niewielkie, że przyrost ten nie będzie znaczący. Na analizowanych obszarach nie stwierdzono występowania zagrożeń powodziowych. Na analizowanych obszarach nie stwierdzono występowania zagrożeń ruchami masowymi ziemi. Ze względu na wielkość obszarów, dla których sporządzany jest plan, a także wprowadzone przeznaczenia oraz znaczną odległość od granicy kraju, nie przewiduje się możliwości transgranicznego oddziaływania na środowisko.

Projekt planu przewiduje zapobieganie i ograniczanie negatywnych oddziaływań na środowisko.

W związku z tym, że analizowane tereny nie leżą w obszarze Natura 2000, projekt nie przewiduje możliwości rozwiązań alternatywnych dla obszaru Natura 2000.

Przepisy prawa nie przewidują możliwości określenia monitoringu w miejscowym planie zagospodarowania przestrzennego, a co za tym idzie, niniejszy projekt nie określa metod analizy skutków realizacji postanowień projektowanego planu oraz częstotliwości jej przeprowadzania.

Podsumowując, należy stwierdzić, że wśród najważniejszych celów projektu planu miejscowego są ochrona środowiska oraz zasada zrównoważonego rozwoju, zgodnie z którą należy zarządzać przestrzenią w sposób gwarantujący dobrą jakość życia dla przyszłych pokoleń.

1. Kondracki J., *Geografia regionalna Polski*, Warszawa 2001 r.
2. Budkiewicz M., Chrzanowska E., Gwóźdź R., Mroczek J., Pasierb B., Skowrońska M., Sroka k., Wacławski M., *Zarys geologii i hydrogeologii*, Kraków 2005 r.
3. Majchrowska A., *Realizacja zapisów Europejskiej Konwencji Krajobrazowej*, 2007 r.
4. Paczyński B., Sadurski A., *Hydrogeologia regionalna Polski*, Warszawa 2007 r.
5. Siemiński M., *Środowiskowe zagrożenia zdrowia*, Warszawa 2007 r.
6. Woś A., *Klimat Polski*, Warszawa 1999 r.
7. Mapa geośrodowiskowa Polski, 1:50 000, Państwowy Instytut Geologiczny, Warszawa 2014 r.
8. Mapa hydrogeologiczna Polski, 1:50 000, Państwowy Instytut Geologiczny.
9. Opracowanie ekofizjograficzne podstawowe sporządzone na potrzeby projektu studium uwarunkowań i kierunków zagospodarowania przestrzennego Miasta Rybnika
10. *Strategiczny plan adaptacji dla sektorów i obszarów wrażliwych na zmiany klimatu do roku 2020 z perspektywą do roku 2030*, Ministerstwo Środowiska, Warszawa 2013 r.
11. Studium uwarunkowań i kierunków zagospodarowania przestrzennego miasta Rybnika, uchwała 370/XXIII/2016 Rady Miasta Rybnika z dnia 30 czerwca 2016 r.
12. pgi.gov.pl
13. VANELLUS ECO Firma Przyrodnicza Łukasz Tomasik, *Aktualizacja waloryzacji przyrodniczej Miasta Rybnika*, Rybnik 2017
14. *Program ochrony powietrza dla terenu województwa śląskiego mający na celu osiągnięcie poziomów dopuszczalnych substancji w powietrzu oraz pulapu stężenia ekspozycji*, uchwała nr V/47/5/2017 Sejmiku Województwa Śląskiego z dnia 18 grudnia 2017 r. (Dz. Urz. Woj. Śl. z 2017 r. poz. 7339)
15. *Programu ochrony środowiska przed hałasem dla Miasta Rybnika*, uchwała nr 556/XXXVIII/2013 Rady Miasta Rybnika z dnia 25 września 2013 r. (Dz. Urz. Woj. Śl. z 2013 r. poz. 5951)
16. Plan gospodarki niskoemisyjnej dla Miasta Rybnika, uchwała nr 784/XLIX/2018 Rady Miasta Rybnika z dnia 27 czerwca 2018 r.
17. Program Ochrony Środowiska dla miasta Rybnika do roku 2020 z uwzględnieniem perspektywy do roku 2024, uchwała nr 418/XXVII/2016 Rady Miasta Rybnika z dnia 17 listopada 2016 r.
18. Zarządzenie nr 65/2016 Prezydenta miasta Rybnika z dnia 2 lutego 2016 r. w sprawie przyjęcia gminnej ewidencji zabytków dla Miasta Rybnika

Lokalizacja obszarów objętych projektem miejscowego planu zagospodarowania przestrzennego

