



# ***Geologic***

44-203 Rybnik, Strzelecka 78

Tel: 502773557

email: [geologic1@wp.pl](mailto:geologic1@wp.pl)

---

## **PROGNOZA ODDZIAŁYWANIA NA ŚRODOWISKO MIEJSCOWEGO PLANU ZAGOSPODAROWANIA PRZESTRZENNEGO DLA CZĘŚCI MIASTA RYBNIKA OBEJMUJĄCEJ OBSZAR W REJONIE ULICY PATRIOTÓW (MPZP 54-9)**

**Zleceniodawca:** Urząd Miasta Rybnik  
ul. B. Chrobrego 2  
44-200 Rybnik

**Autor:** Tomasz Miłowski

**Data wykonania:** marzec 2019 r.

## SPIS TREŚCI

1. WPROWADZENIE .....	4
1.1 CEL, ZAKRES PRACY, POWIĄZANIA Z INNYMI DOKUMENTAMI.....	4
1.2 METODY ZASTOSOWANE PRZY SPORZĄDZANIU PROGNOZY.....	5
1.3 CELE OCHRONY ŚRODOWISKA USTANOWIONE NA SZCZEBŁU MIĘDZYNARODOWYM, WSPÓLNOTOWYM I KRAJOWYM, ISTOTNE Z PUNKTU WIDZENIA PROJEKTOWANEGO DOKUMENTU, ORAZ SPOSOBY, W JAKICH TE CELE I INNE PROBLEMY ŚRODOWISKA ZOSTAŁY UWZGLĘDNIONE PODCZAS OPRACOWYWANIA DOKUMENTU.....	6
1.4 USTALENIA I GŁÓWNE CELE PROJEKTU MIEJSCOWEGO PLANU ZAGOSPODAROWANIA PRZESTRZENNEGO .....	6
2. CHARAKTERYSTYKA ŚRODOWISKA.....	8
2.1 POŁOŻENIE FIZYCZNO-GEOGRAFICZNE.....	8
2.2 BUDOWA GEOLOGICZNA .....	8
2.3 WODY POWIERZCHNIOWE.....	8
2.4 WODY PODZIEMNE .....	9
2.5 KLIMAT .....	10
2.6 POWIERZCHNIA ZIEMI.....	10
2.6.1 UKSZTAŁTOWANIE TERENU, ZAGROŻENIE OSUWISKOWE .....	10
2.6.2 GLEBY .....	11
2.7 ZASOBY NATURALNE.....	12
2.8 PRZYRODA OŻYWIONA .....	12
2.9 OBSZARY CHRONIONE NA PODSTAWIE USTAWY Z 16 KWIETNIA 2004 .....	12
2.10 KRAJOBRAZ .....	12
2.11 ZABYTKI I OBIEKTY O WARTOŚCIACH KULTUROWYCH.....	12
3. OCENA POTENCJALNYCH ZMIAN STANU ŚRODOWISKA PRZY BRAKU REALIZACJI USTALEŃ PLANU	12
4. ISTNIEJĄCE PROBLEMY OCHRONY ŚRODOWISKA ISTOTNE Z PUNKTU WIDZENIA REALIZACJI PROJEKTOWANEGO DOKUMENTU, W SZCZEGÓLNOŚCI DOTYCZĄCE OBSZARÓW PODLEGAJĄCYCH OCHRONIE NA PODSTAWIE USTAWY Z DNIA 16 KWIETNIA 2004 R. O OCHRONIE PRZYRODY.....	13
5. SKUTKI DLA ŚRODOWISKA WYNIKAJĄCE Z REALIZACJI USTALEŃ PLANU .....	14
5.1 WPŁYW NA WODY POWIERZCHNIOWE .....	14
5.2 WPŁYW NA WODY PODZIEMNE .....	14
5.3 WPŁYW NA KLIMAT .....	14
5.4 POWIERZCHNIA ZIEMI.....	15
5.5.1 WPŁYW NA UKSZTAŁTOWANIE TERENU .....	15
5.5.2 WPŁYW NA GLEBY .....	15
5.6 WPŁYW NA ZASOBY NATURALNE.....	15
5.7 WPŁYW NA PRZYRODĘ OŻYWIONĄ.....	15
5.8 WPŁYW NA OBSZARY CHRONIONE NA PODSTAWIE USTAWY Z 16 KWIETNIA 2004 .....	15

5.9 WPŁYW NA KRAJOBRAZ .....	16
5.10 WPŁYW NA ZABYTKI I OBIEKTY O WARTOŚCIACH KULTUROWYCH.....	16
5.11 WPŁYW NA WARUNKI I JAKOŚĆ ŻYCIA MIESZKAŃCÓW .....	16
5.11.1 JAKOŚĆ POWIETRZA ATMOSFERYCZNEGO.....	16
5.11.2 KLIMAT AKUSTYCZNY .....	17
5.11.3 POLA ELEKTROMAGNETYCZNE .....	18
5.11.4 GOSPODARKA ODPADAMI .....	18
5.11.5 ZAGROŻENIE POWODZIOWE .....	18
5.11.6 ZAGROŻENIE OSUWISKOWE .....	18
6. PRZEWIDYWANE MOŻLIWOŚCI TRANSGRANICZNEGO ODDZIAŁYWANIA NA ŚRODOWISKO .....	19
7. ROZWIĄZANIA MAJĄCE NA CELU ZAPOBIEGANIE, OGRANICZANIE LUB KOMPENSACJE PRZYRODNICZĄ NEGATYWNYCH ODDZIAŁYWAŃ NA ŚRODOWISKO .....	19
8. MOŻLIWOŚCI ROZWIĄZAŃ ALTERNATYWNYCH DLA OBSZARU NATURA 2000 .....	20
9. PROPOZYCJE DOTYCZĄCE PRZEWIDYWANYCH METOD ANALIZY SKUTKÓW REALIZACJI POSTANOWIEŃ PROJEKTOWANEGO PLANU ORAZ CZĘSTOTLIWOŚCI JEJ PRZEPROWADZANIA .....	20
10. STRESZCZENIE W JĘZYKU NIESPECJALISTYCZNYM.....	22
11. LITERATURA .....	25
12. DOKUMENTACJA FOTOGRAFICZNA .....	25

#### Spis rysunków

Rys. 1      Położenie geograficzne analizowanego terenu

Rys. 2      Wskazanie terenów z możliwością urbanizacji

Oświadczanie zgodnie z art. 51 ust. 2 pkt 1 lit. f ustawy z dnia 3 października 2008 r. o udostępnianiu informacji o środowisku i jego ochronie, udziale społeczeństwa w ochronie środowiska oraz o ocenach oddziaływania na środowisko (tj. Dz. U. z 2018 r. poz. 2081 ze zm.).

Oświadczam, że ja, Tomasz Miłowski spełniam wymagania o których mowa w art. 74a ust. 2 pkt 1 i 2 ww. ustawy: w 2003 r. ukończyłem studia wyższe z dziedziny geologii oraz w 2011 r. studia podyplomowe z zakresu prawnych problemów górnictwa i ochrony środowiska. W latach 2005 – 2019 wykonałem lub brałem udział w wykonaniu kilkuset prognoz oddziaływania na środowisko, raportów oddziaływania na środowisko oraz innych opracowań dotyczących ochrony środowiska. Jestem świadomy odpowiedzialności karnej za złożenie fałszywego oświadczenia.

## **1. WPROWADZENIE**

### **1.1 CEL, ZAKRES PRACY, POWIĄZANIA Z INNYMI DOKUMENTAMI**

Przedmiotem opracowania jest prognoza oddziaływania na środowisko projektu miejscowego planu zagospodarowania przestrzennego miasta Rybnik dla obszaru położonego w dzielnicy Boguszowice-Osiedle w rejonie ul. Patriotów. Prognoza została wykonana na zlecenie Urzędu Miasta w Rybniku.

Obowiązek sporządzenia prognozy oddziaływania na środowisko projektu miejscowego planu zagospodarowania przestrzennego wynika z przepisu art. 51 ust 1 ustawy z dnia 3 października 2008 r. o udostępnianiu informacji o środowisku i jego ochronie, udziale społeczeństwa w ochronie środowiska oraz o ocenach oddziaływania na środowisko (t.j. Dz. U. z 2018 r. poz. 2081 ze zm.).

Podstawowym celem prognozy jest wykazanie, jak określone w planie kierunki zagospodarowania przestrzennego gminy wpłyną na środowisko i czy, a jeśli tak to w jakim stopniu spowodują powstanie oddziaływań o charakterze znaczącym. Ze względu na dużą złożoność zjawisk przyrodniczych, ograniczony zakres rozpoznania środowiska oraz ogólny charakter dokumentów planistycznych, ocena potencjalnych przekształceń środowiska wynikających z projektowanego przeznaczenia terenu ma formę prognozy. Prognoza nie jest dokumentem rozstrzygającym o słuszności realizacji zamierzeń inwestycyjnych przewidzianych nowymi ustaleniami planu, a jedynie przedstawia prawdopodobne skutki jakie niesie za sobą realizacja ustaleń planu na poszczególne komponenty środowiska w ich wzajemnym powiązaniu, w szczególności na ekosystemy, krajobraz, a także na ludzi, dobra materialne oraz dobra kultury.

Niniejsza prognoza została sporządzona w oparciu o wymogi wynikające z przepisu art. 51 ust 2 ustawy z dnia 3 października 2008 r. o udostępnianiu informacji o środowisku i jego ochronie, udziale społeczeństwa w ochronie środowiska oraz o ocenach oddziaływania na środowisko (t.j. Dz. U. z 2018 r. poz. 2081 ze zm.).

Zgodnie z wyżej wymienionym artykułem sporządzana prognoza:

#### **a) zawiera**

- ustalenia i główne cele projektu miejscowego planu zagospodarowania przestrzennego fragmentu miasta Rybnik oraz jego powiązania z innymi dokumentami,
- informacje o metodach zastosowanych przy sporządzaniu prognozy,
- informacje na temat przewidywanych możliwości transgranicznego oddziaływania na środowisko,
- propozycje dotyczące przewidywanych metod analizy skutków realizacji postanowień projektowanego planu oraz częstotliwości jej przeprowadzania,
- streszczenie sporządzone w języku niespecjalistycznym,

#### **b) określa, analizuje i ocenia**

- istniejący stan środowiska,
- potencjalne zmiany stanu środowiska przy braku realizacji postanowień projektowanego dokumentu,

- przewidywane znaczące oddziaływania na środowisko przy realizacji postanowień projektowanego dokumentu,
- istniejące problemy ochrony środowiska istotne z punktu widzenia realizacji projektowanego dokumentu,
- cele ochrony środowiska ustanowione na szczeblu międzynarodowym, wspólnotowym i krajowym istotne z punktu widzenia projektowanego dokumentu oraz sposoby w jakich te cele zostały uwzględnione,

c) przedstawia

- rozwiązania mające na celu zapobieganie, ograniczanie lub kompensację przyrodniczą negatywnych oddziaływań na środowisko,
- możliwości rozwiązań alternatywnych w odniesieniu do obszaru Natura 2000.

Projekt miejscowego planu zagospodarowania przestrzennego fragmentu miasta Rybnik powiązany jest z następującymi dokumentami:

- Plan Zagospodarowania Przestrzennego Województwa Śląskiego z 2016 r. przyjęty uchwałą Sejmiku Województwa Śląskiego Nr V/26/2/2016 z dnia 29 sierpnia 2016 r. (Dz. Urz. Woj. Śl. z dnia 13 września 2016 r., poz. 4619);
- Studium uwarunkowań i kierunków zagospodarowania przestrzennego miasta Rybnika przyjęte Uchwałą Nr 370/XXIII/2016 Rady Miasta Rybnika z dnia 30 czerwca 2016 r.;
- Uchwała Nr 706/XLVI/2014 Rady Miasta Rybnika z dnia 28 maja 2014 r. w sprawie miejscowego planu zagospodarowania przestrzennego miasta Rybnika dla określonych terenów, w obszarze na wschód od ulicy Wodzisławskiej do ulicy Mikołowskiej MPZP 20 – obowiązujący na analizowanym terenie mpzp;
- Opracowanie ekofizjograficzne podstawowe sporządzone na potrzeby projektu studium uwarunkowań i kierunków zagospodarowania przestrzennego miasta Rybnik, Biuro Rozwoju Regionu Spółka z o.o., Katowice, 2014 r.;

## **1.2 METODY ZASTOSOWANE PRZY SPORZĄDZANIU PROGNOZY**

W celu sporządzenia prognozy przeprowadzono następujące prace:

- zaznajomiono się z projektem miejscowego planu zagospodarowania przestrzennego, w tym z wnioskami do planu,
- zaznajomiono się z danymi fizjograficznymi oraz innymi dostępnymi opracowaniami sozologicznymi obejmującymi obszar objęty prognozą,
- dokonano oceny projektu MPZP w odniesieniu do obowiązujących aktów prawnych, w tym przepisów gminnych,
- przeprowadzono wizję obszaru objętego prognozą w marcu 2019 r.,

- dokonano analizy czynników potencjalnie mogących przynieść negatywne skutki dla środowiska,

### **1.3 CELE OCHRONY ŚRODOWISKA USTANOWIONE NA SZCZEBLU MIĘDZYNARODOWYM, WSPÓLNOTOWYM I KRAJOWYM, ISTOTNE Z PUNKTU WIDZENIA PROJEKTOWANEGO DOKUMENTU, ORAZ SPOSOBY, W JAKICH TE CELE I INNE PROBLEMY ŚRODOWISKA ZOSTAŁY UWZGLĘDNIONE PODCZAS OPRACOWYWANIA DOKUMENTU**

W projekcie miejscowego planu zagospodarowania przestrzennego miasta Rybnik powinny zostać uwzględnione priorytety w zakresie ochrony środowiska wynikające z dokumentów ustanowionych na szczeblu rządowym, samorządowym, porozumień międzynarodowych oraz projektów dokumentów i dyrektyw Unii Europejskiej.

Poszczególne dyrektywy, międzynarodowe akty prawne zostały wdrożone do polskiego prawodawstwa i tym samym znalazły swoje odzwierciedlenie w projektowanym dokumencie. Projekt analizowanego dokumentu uwzględnia wytyczne i cele ochrony środowiska przyjęte w wyżej wymienionych dyrektywach i konwencjach, poprzez zamieszczenie zapisów dotyczących różnych aspektów środowiska, zwłaszcza w zakresie jego ochrony. Uzyskano w ten sposób wysoką zgodność z dokumentami planistycznymi różnego szczebla, co pozwala wnioskować, że związane z nimi cele będą osiąganе również przez ustalenia funkcjonalne wynikające z projektu planu. Zostało utrzymane założenie strategiczne dokumentów wszystkich poziomów, że celem generalnym rozwoju jest rozwój zrównoważony, przez który należy rozumieć zrównoważony udział wszystkich istotnych czynników ekologicznych, gospodarczych i społecznych.

### **1.4 USTALENIA I GŁÓWNE CELE PROJEKTU MIEJSCOWEGO PLANU ZAGOSPODAROWANIA PRZESTRZENNEGO**

Miejscowym planem zagospodarowania przestrzennego objęto obszar położony w mieście Rybnik, w dzielnicy Boguszowice-Osiedle, w rejonie ul. Patriotów. Powierzchnia obszaru objętego planem wynosi ok. 9,56 ha. MPZP opracowywany jest na podstawie uchwały Nr 731/XLVII/2018 z dnia 19 kwietnia 2018 r. w sprawie przystąpienia do sporządzenia miejscowego planu zagospodarowania przestrzennego dla części miasta Rybnika (MPZP 54), przy czym obecnie procedowana jest tylko niewielka część obszaru objętego uchwałą inicjującą. Pozostała część mpzp dla MPZP 54 zostanie opracowana na kolejnych etapach. Na analizowanym obszarze znajdują się obecnie różnego typu obiekty przemysłowe oraz dyskont handlowy. Celem zmiany mpzp jest dostosowanie zapisów mpzp do stanu obecnego oraz do ustaleń studium uwarunkowań i kierunków zagospodarowania przestrzennego miasta Rybnik z 2016 r. W mpzp z 2014 r. wskazano tu tereny P – obiektów produkcyjnych, składów i magazynów, które jednak nie w pełni oddają charakter istniejących tu obiektów. W projekcie miejscowego planu zagospodarowania przestrzennego ustalono następujące przeznaczenia terenów:

- U – teren zabudowy usługowej,
- PU – teren zabudowy usługowo-produkcyjnej,
- KDZ – teren drogi publicznej klasy drogi zbiorczej,

- KDD – teren drogi publicznej klasy drogi dojazdowej.

Projekt planu wskazuje na niemal całym tym obszarze tereny PU – teren zabudowy usługowo-produkcyjnej. Teren dyskontu handlowego w części południowo-wschodniej wskazano jako tereny U – zabudowy usługowej. Nie wskazywano żadnych nowych dróg, ul. Patriotów została wskazana jako droga klasy zbiorcza, zaś boczna droga dojazdowa do garaży jako droga klasy dojazdowa. W zakresie gospodarki odpadami dopuszczono do realizacji na terenie 1PU inwestycji związanych z wytwarzaniem odpadów oraz polegających na przetwarzaniu odpadów (z wyłączeniem odpadów niebezpiecznych) i zbieraniu odpadów, za wyjątkiem przekształcania termicznego, zgazowania i pyrolizy, a także działań z odpadami będącymi lub zawierającymi substancje stwarzające szczególne zagrożenie dla środowiska. Dopuszczono tu także lokalizowanie skupu złomu stalowego i metali kolorowych. Zapisy te mają związek z istniejącymi na tym terenie zakładami.

W projekcie planu uwzględniono występowanie złóż węgla kamiennego oraz obszaru i terenu górniczego. Na analizowanym terenie nie występują zjawiska powodziowe, ani osuwiskowe, brak jest tu również form ochrony przyrody czy zabytków ujętych w Rejestrze Zabytków Województwa Śląskiego lub Gminnej Ewidencji Zabytków. Nie występują tu również stanowiska archeologiczne. W związku z ustaleniami planu, charakterem zaproponowanych przeznaczeń oraz charakterem terenów, które mają być poddane urbanizacji (brak szczególnie cennych siedlisk przyrodniczych) nie przewiduje się wystąpienia znaczącego negatywnego oddziaływania na środowisko. Analizowany teren od lat użytkowany jest jako teren przemysłowy i stan ten nie ulegnie zmianie, choć może nastąpić tu dogęszczenie zabudowy lub powstanie zakładów o innym charakterze w miejsce istniejących.

## **2. CHARAKTERYSTYKA ŚRODOWISKA**

### **2.1 POŁOŻENIE FIZYCZNO-GEOGRAFICZNE**

Analizowany obszar położony jest w mieście Rybnik, w dzielnicy Boguszowice - Osiedle, w południowo-wschodniej części miasta. Granicę południową stanowi ul. Patriotów, granicę zachodnią ul. Jastrzębska, północną linia kolejowa nr 221 Boguszowice – Paruszowice (tzw. Linia Piaskowa). Granica wschodnia przebiega drogą dojazdową do garaży od ul. Patriotów oraz na zachód od zespołu tych garaży. Powierzchnia obszaru objętego planem wynosi ok. 9,56 ha.

Według podziału na jednostki fizyczno-geograficzne J. Kondrackiego<sup>1</sup> analizowany obszar położony jest w prowincji Wyżyny Polskie (34), podprowincji Wyżyna Śląsko-Krakowska (341), makroregionie Wyżyna Śląska (341.1), w obrębie mezoregionu Płaskowyż Rybnicki (341.15).

### **2.2 BUDOWA GEOLOGICZNA**

Na terenie miasta Rybnika głęboko pod utworami trzeciorzędowymi zalegają węglonośne utwory karbonu, które były i są przedmiotem eksploatacji. Na analizowanym terenie są to iłowce, mułowce, piaskowce i węgiel kamienny warstw pietrkowickich, gruszowskich, jakłowieckich i porębskich **Cn1**. Wiek tych warstw to namur. Na dużej części podłoża miasta występują trzeciorzędowe utwory starszego miocenu tworzone przez iły piaszczyste i margliste, piaski, żwiry i łupki ilaste z gipsem i anhydrytem oraz sole kamienne warstw skawińskich, wielickich i grabowieckich **Nb**, a także iły i piaski z syderytami, miejscami z węglem brunatnym warstw kędzierzyńskich **Ns**.<sup>2</sup> Bezpośrednio w rejonie gdzie znajduje się analizowany teren w podłożu występują warstwy Nb. Na nich zalegają utwory związane głównie ze zlodowaceniem środkowopolskim i północnopolskim. Zgodnie ze Szczegółową Mapą Geologiczną Polski ark. Rybnik<sup>3</sup> na całym analizowanym obszarze pierwotnie zalegały piaski i żwiry wodnolodowcowe <sup>fg2</sup>**Qp3** deponowane tu w trakcie zlodowacenia środkowopolskiego. Na skutek powstania zabudowy o charakterze przemysłowym duża część gruntów została tu antropogenicznie zmieniona.

### **2.3 WODY POWIERZCHNIOWE**

#### Wody powierzchniowe płynące i stojące

Na analizowanym obszarze brak jest jakichkolwiek wód powierzchniowych płynących lub stojących, nawet w postaci niewielkich cieków, rowów melioracyjnych, oczek wodnych itp.

#### Zagrożenie powodziowe

Na analizowanym terenie nie występują obszary szczególnego zagrożenia powodzią, ani tereny predystynowane do wystąpienia podtopień.

#### Ujęcia wód powierzchniowych oraz ich strefy ochronne

---

<sup>1</sup> Kondracki J., Geografia regionalna Polski. PWN, Warszawa 2001 r.;

<sup>2</sup> Kotliccy G. i S., Mapa geologiczna Polski w skali 1:200000, ark. Gliwice, WG, Warszawa, 1979 r.;

<sup>3</sup> Sarnacka Z., Szczegółowa mapa geologiczna Polski w skali 1:50000, ark. Rybnik, PIG, Warszawa 1959 r.;



Na analizowanym terenie nie występują ujęcia wód powierzchniowych, ani ich strefy ochronne.

#### Jednolite części wód powierzchniowych

Na analizowanym obszarze brak jest cieków, które zostały wydzielone jako jednolite części wód powierzchniowych. Całość obszaru znajduje się natomiast w zlewni JCWP nr PLRW60006115651 Ruda do zb. Rybnik bez Potoków: z Przegędzy i Kamienia.

## **2.4 WODY PODZIEMNE**

### Regionalizacja Hydrogeologiczna

Według Mapy Hydrogeologicznej w skali 1:200000 ark. Gliwice<sup>4</sup> analizowany obszar położony jest w Regionie Przedkarpackim XXII, w podregionie Przedkarpacko-Śląskim XXII7. Główny poziom użytkowy stanowią tu utwory czwartorzędowe wykształcone jako piaski i żwiry, zalegające na głębokości do 30 m.

### Użytkowe poziomy wodonośne

Zgodnie z Mapą Hydrogeologiczną Polski ark. Rybnik<sup>5</sup> wydzielono tu karboński użytkowy poziom wodonośny.

**Piętro wodonośne karbonu** budują piaskowce serii mułowcowej, górnośląskiej i paralicznej. Tworzą one odrębne poziomy wodonośne, pozostające ze sobą w więzi hydraulicznej w obszarach sedymentacyjnych wyklinowań utworów nieprzepuszczalnych, w strefach uskokowych i w zasięgu prowadzonych robót górniczych. Tworzą jeden zbiornik karboński o charakterze porowo-szczelinowym, przepływowy, zakryty i częściowo zakryty. Naturalne warunki hydrogeologiczne w wyznaczonym użytkowym poziomie wodonośnym zostały zakłócone na skutek prowadzonej eksploatacji węgla kamiennego w kopalniach „Jankowice”, Chwałowice”, „Rymer”, „Marcel” i „Rydułtowy-Anna”. Górnicza eksploatacja złoża i prowadzone odwodnienie górotworu od przeszło 200 lat, spowodowały przeobrażenia warunków hydrogeologicznych do głębokości 1000 m, w tym obniżenie zwierciadła wody do głębokości 250-310 m. Wody użytkowe z tych poziomów są wypompowywane na powierzchnię szybami kopalń. Maksymalne głębokości wypływu wód użytkowych, dokumentowane w kopalniach, wynoszą od 165 do 310 m. Mapa Hydrogeologiczna Polski wydziela na analizowanym obszarze jednostkę hydrogeologiczną 5bC3I.

Tabela 1 Charakterystyka wód podziemnych

Jednostka hydrogeologiczna	Średnia wydajność studni wierconej	Stopień zagrożenia wód	Izolacja	Jakość wód
5bC3I	<10	Średni – obszar o średniej odporności głównego poziomu z ogniskami zanieczyszczeń	Izolacja słaba	III – jakość zła, woda wymaga skomplikowanego uzdatnienia

Tabela 2 Główne parametry jednostek hydrogeologicznych

<sup>4</sup> Kotlicka G., Wagner J., Mapa Hydrogeologiczna Polski w skali 1:200000, ark. Gliwice, WG, Warszawa, 1986 r.;

<sup>5</sup> Chmura A., Mapa hydrogeologiczna Polski w skali 1:50000, ark. Rybnik, PIG, Warszawa 1998 r.;

Symbol jednostki hydrogeologicznej	Piętro wodonośne	Mięższość [m]	Współczynnik filtracji [m/24h]	Przewodność warstwy wodonośnej [m <sup>2</sup> /24h]	Moduł zasobów odnawialnych [m <sup>3</sup> /24h/km <sup>2</sup> ]	Moduł zasobów dyspozycyjnych [m <sup>3</sup> /24h/km <sup>2</sup> ]
5bC3I	C	20 - 40	2,0	80	93	93

### Główne zbiorniki wód podziemnych

Według Mapy wstępnej waloryzacji głównych zbiorników wód podziemnych (Skrzypczak [red], 2003) oraz materiałów Państwowej Służby Hydrogeologicznej cały analizowany obszar znajduje się w obrębie Lokalnego Zbiornika Wód Podziemnych nr 345 Zbiornik Rybnik. Decyzją Ministra Środowiska z dnia 7 marca 2016 r. znak DGK-II.4731.86.2015.AW zatwierdzona została dokumentacja hydrogeologiczna lokalnego zbiornika wód podziemnych Rybnik. Proponowana strefa ochronna obejmuje cały analizowany obszar.

### Jednolite części wód podziemnych

Według podziału Polski na jednolite części wód podziemnych analizowany obszar znajduje się w JCWPd nr 144.

### Ujęcia wód powierzchniowych i podziemnych

Na analizowanym obszarze nie znajdują się ujęcia wód powierzchniowych lub podziemnych ani ich strefy ochronne.

## **2.5 KLIMAT**

Analizowany obszar leży we wschodniej części dzielnicy klimatycznej podsudeckiej – XVIII. Średnia roczna temperatura powietrza wynosi ok. 8,1°C przy średniej dla stycznia – 2,2°C i średniej dla lipca 18,5°C. Okres występowania średniej dobowej temperatury powietrza poniżej 0°C – około 65 dni; dla średniej dobowej powyżej 15°C – ponad 100 dni.

Średnia roczna suma opadów atmosferycznych w roku przeciętnym wynosi ok. 744 mm (z wielolecia 1961- 86). W roku wilgotnym z tego samego wielolecia zanotowano 1044 mm. Średnia liczba dni w roku z opadem powyżej 0,1 mm wynosi 150 - 160 dni. Średnia liczba dni z opadem śnieżnym 40 - 45 dni; średni czas zalegania szaty śnieżnej – około 65 dni. Okres wegetacyjny trwa ok. 220 dni.

## **2.6 POWIERZCHNIA ZIEMI**

### **2.6.1 UKSZTAŁTOWANIE TERENU, ZAGROŻENIE OSUWISKOWE, OSIADANIA TERENU NA SKUTEK EKSPLOATACJI GÓRNICZEJ**

#### Ukształtowanie terenu

Analizowany teren położony jest w obrębie rozległej, stosunkowo płaskiej równiny wodnolodowcowej, która kształtuje morfologię tej części miasta Rybnik. Także i analizowany teren jest płaski, rzędne wynoszą tu ok. 275 - 277 m n.p.m., jednak naturalne ukształtowanie terenu jest całkowicie maskowane przez wieloletnie wykorzystanie terenu w kierunku przemysłowym. Od strony północnej i wschodniej znajdują się skarpy związane z linią kolejową oraz podwyższeniem terenu na którym znajduje się zespół garaży. Miejscami

składowane są tu również różnego typu materiały budowlane, odpady itp., co powoduje powstawanie niewielkich składowisk.



Rysunek 1 Ukształtowanie analizowanego terenu na podstawie Numerycznego Model Terenu.

#### Zagrożenie osuwiskowe

Z bazy danych SOPO oraz ze studium uwarunkowań i kierunków zagospodarowania przestrzennego miasta Rybnik wynika, że na analizowanym obszarze nie występują osuwiska ani tereny zagrożone ruchami masowymi ziemi.

#### Osiadania terenu na skutek eksploatacji górniczej

W podłożu całego obszaru występuje złożę węgla kamiennego „Jankowice”, a w celu jego eksploatacji utworzono obszar i teren górniczy „Jankowice”. Zgodnie z informacjami zamieszczonymi w „Opracowaniu ekofizjograficznym dla miasta Rybnik”<sup>6</sup> z 2014 r. na analizowanym obszarze obecnie nie przewiduje się wystąpienia wpływów eksploatacji górniczej, jednak w przeszłości wystąpiły tu osiadania do trzech metrów. W południowo-zachodniej części analizowanego obszaru znajduje się szyb IV KWK Jankowice, jest to szyb wentylacyjny.

### **2.6.2 GLEBY I ROLNICZA PRZESTRZEŃ PRODUKCYJNA**

Na analizowanym obszarze nie występują gleby o charakterze rolniczym, w ewidencji gruntów wskazywano tu tereny przemysłowe Ba, co jest zgodne ze stanem rzeczywistym.

<sup>6</sup> Opracowanie ekofizjograficzne podstawowe sporządzone na potrzeby projektu studium uwarunkowań i kierunków zagospodarowania przestrzennego miasta Rybnik, Biuro Rozwoju Regionu Spółka z o.o., Katowice, 2014 r.;

## **2.7 ZASOBY NATURALNE**

W głębokim podłożu analizowanego obszaru występuje udokumentowane złożo węgla kamiennego „Jankowice” (ID Midas 360). Dla eksploatacji tego złoża utworzono obszar i teren górniczy o tej samej nazwie: „Jankowice”, obejmują one cały analizowany obszar, tak więc możliwe jest tu wystąpienie szkód górniczych (patrz rozdział 2.6.1), na dzień dzisiejszy jednak nie przewiduje się ich wystąpienia.

## **2.8 PRZYRODA OŻYWIONA**

Na analizowanym obszarze znajduje się kilka zakładów o charakterze przemysłowym, składnica złomu oraz szyb wentylacyjny KWK Jankowice. W części południowo-wschodniej znajduje się dyskont handlowy wraz z parkingiem. Generalnie na całym analizowanym obszarze praktycznie nie występuje jakakolwiek szata roślinna, za wyjątkiem niewielkich powierzchni czy zarośli o charakterze ruderalnym. Jedynie w części północno-zachodniej występują niewielkie zadrzewienia, również o charakterze ruderalnym z topola osiką, brzoza i tym podobnymi gatunkami. Brak jest na analizowanym obszarze jakichkolwiek wartości przyrodniczych.

## **2.9 OBSZARY CHRONIONE NA PODSTAWIE USTAWY Z 16 KWIETNIA 2004**

Na analizowanym obszarze nie występują formy ochrony przyrody, nie był on również proponowany do objęcia ochroną. Brak jest tu szczególnie cennych pod względem przyrodniczym siedlisk, które wymagałyby ochrony.

## **2.10 KRAJOBRAZ**

Na analizowanym terenie występuje krajobraz o charakterze przemysłowym, również w otoczeniu występuje krajobraz o podobnym charakterze. Teren ten cechuje się niskimi walorami krajobrazu, brak jest tu jakichkolwiek interesujących pod względem krajobrazowym obiektów. Dominują tu place, budynki przemysłowe i usługowe oraz składnica złomu. Las od strony zachodniej ma charakter gospodarczy, a od strony wschodniej w krajobrazie dominuje zespół garaży. Prócz złego stanu samych zakładów, które tu funkcjonują negatywne cechy krajobrazu zaznaczają się również w: dużej ilości walających się wszędzie odpadów, złym stanie dróg, zniszczonych ogrodzeniach.

## **2.11 ZABYTKI I OBIEKTY O WARTOŚCIACH KULTUROWYCH**

Na obszarze objętym planem nie występują zabytki ujęte w Rejestrze Zabytków Województwa Śląskiego, ani w Gminnej Ewidencji Zabytków, brak jest tu również stanowisk archeologicznych.

## **3. OCENA POTENCJALNYCH ZMIAN STANU ŚRODOWISKA PRZY BRAKU REALIZACJI USTALEŃ PLANU**

Na analizowanym obszarze obowiązuje miejscowy plan zagospodarowania przestrzennego z 2014 roku (patrz rozdział 1.4), w którym to planie ustalono możliwość zurbanizowania całego analizowanego obszaru. W przypadku braku realizacji ustaleń projektu planu tereny te mogłyby zostać przekształcone w sposób bardzo podobny do przewidzianego projektem planu, tym bardziej, że zabudowa przemysłowa i usługowa już tu istnieje. Bez ustalania zmiany mpzp stan środowiska na tym obszarze nie uległby zmianie,

gdyż tereny te są już od lat zabudowane i funkcjonują jako tereny o charakterze przemysłowo-usługowym.

#### **4. ISTNIEJĄCE PROBLEMY OCHRONY ŚRODOWISKA ISTOTNE Z PUNKTU WIDZENIA REALIZACJI PROJEKTOWANEGO DOKUMENTU, W SZCZEGÓLNOŚCI DOTYCZĄCE OBSZARÓW PODLEGAJĄCYCH OCHRONIE NA PODSTAWIE USTAWY Z DNIA 16 KWIETNIA 2004 R. O OCHRONIE PRZYRODY**

Na analizowanym obszarze nie stwierdza się występowania szczególnych problemów ochrony środowiska związanych z obszarami chronionymi. Nie występują tu formy ochrony przyrody, nie było również propozycji objęcia tego obszaru ochroną. Natomiast cały analizowany obszar stanowi od lat teren o charakterze przemysłowym częściowo związany ze składowaniem opadów, tak więc całość tego terenu od lat podlega różnym procesom degradacji środowiska. Z tego też powodu właściwe jest kontynuowanie kierunku przemysłowego w tym miejscu, niż np. zajmowanie nowych terenów pod działalność przemysłową.

## **5. SKUTKI DLA ŚRODOWISKA WYNIKAJĄCE Z REALIZACJI USTALEŃ PLANU**

### **5.1 WPŁYW NA WODY POWIERZCHNIOWE**

Projekt planu nie wprowadza nowych terenów i sposobów zagospodarowania, które w sposób znaczący mogłyby pogorszyć jakość wód powierzchniowych, gdyż nie występują tu jakiegokolwiek cieków i zbiorniki wód. Niewątpliwie powstanie nowej zabudowy usługowo-przemysłowej wpłynie na zwiększenie ilości odprowadzanych ścieków, jednak jest to problem marginalny, biorąc pod uwagę fakt niemal całkowitego skanalizowania miasta Rybnik oraz istnienie już terenów przemysłowych i usługowych na tym terenie. W celu przeciwdziałania zanieczyszczeniom projekt planu przewiduje:

- nakazuje się odprowadzenie ścieków bytowych do miejskiej kanalizacji sanitarnej, z zastrzeżeniem przepisów ustawy z dnia 13 września 1996 r. o utrzymaniu czystości i porządku w gminach (tekst jednolity Dz. U. z 2018 r. poz. 1454 ze zm.);
- nakazuje się odprowadzenie wód opadowych i roztopowych do miejskiej kanalizacji deszczowej, wprowadzającej wyżej wymienione wody do ziemi lub do wód powierzchniowych, z zastrzeżeniem pkt poniżej;
- dopuszcza się do czasu zrealizowania kanalizacji deszczowej odprowadzanie wód opadowych i roztopowych do ziemi i do wód po uprzednim zabezpieczeniu przed przedostawaniem się zanieczyszczonych wód do ziemi i do wód.

W związku z ustaleniami projektu planu nie przewiduje się zagrożenia dla wód powierzchniowych.

### **5.2 WPŁYW NA WODY PODZIEMNE**

Na analizowanym terenie występują użytkowe poziomy wodonośne w utworach karbońskich, wyznaczono tu również lokalny zbiornik wód podziemnych. W związku z ustaleniami projektu planu nie przewiduje się szczególnego zagrożenia wód podziemnych. Powstanie nowej zabudowy z niedostatecznie rozwiązany systemem odprowadzania ścieków może wpłynąć na stan wód podziemnych. Dla ochrony wód podziemnych ważne będą więc ustalenia przedstawione w zakresie gospodarki ściekowej w rozdziale 5.1. Dla ochrony wód podziemnych kluczowe znaczenie mają działania, które wykraczają poza ramy planowania przestrzennego, takie jak egzekwowanie przez gminę podłączeń do sieci kanalizacyjnej oraz właściwe zaprojektowanie inwestycji z uwzględnieniem wszelkich potrzebnych zabezpieczeń.

### **5.3 WPŁYW NA KLIMAT**

W szerszej skali, regionalnej, realizacja ustaleń planu nie będzie miała wpływu na klimat oraz na znaczące zmiany występujących obecnie topoklimatów. Nie zmieni się tu również lokalny topoklimat o charakterze miejskim, teren ten bowiem jest już od lat zabudowany i przekształcony.

## **5.4 POWIERZCHNIA ZIEMI**

### **5.4.1 WPŁYW NA UKSZTAŁTOWANIE TERENU**

Budowa nowych obiektów o charakterze przemysłowo-usługowym może wpłynąć na przekształcenie powierzchni terenu, nie będzie ona jednak miała charakteru znaczących przekształceń teren ten jest już bowiem od lat przekształcony. Projekt planu nie przewiduje realizacji wielkoskalowych przedsięwzięć, takich jak drogi wysokich klas, składowiska odpadów, odkrywkowe kopalnie czy inne obiekty, których budowa związana jest z przemieszczaniem znaczącej ilości mas ziemnych lub innych materiałów.

### **5.4.2 WPŁYW NA GLEBY**

Na analizowanym obszarze brak jest gleb o charakterze rolniczym, nie nastąpi więc wpływ na ten element środowiska. W świetle obowiązującego prawa, tj. zgodnie z ustawą z dnia 3 lutego 1995 r. o ochronie gruntów rolnych i leśnych (t.j. Dz. U. z 2017 r. poz. 1161), przekształcenie gleb klasy I-III na cele nierolnicze (poza obszarami miast) oraz gruntów leśnych na cele nieleśne w miejscowym planie zagospodarowania przestrzennego wymaga zgody odpowiedniego organu. Na terenie objętym planem nie występują tego typu grunty, nie zajdzie więc konieczność uzyskania zgody. Na skutek ustaleń projektu planu nie będzie również wymagana zgoda na zmianę przeznaczenia gruntów leśnych na cele nieleśne, gdyż brak jest tu tego typu gruntów.

## **5.5 WPŁYW NA ZASOBY NATURALNE**

Projekt planu ujawnia udokumentowane złoża i jednocześnie nie wprowadza form zagospodarowania przestrzennego, które kolidowałyby ze złożami węgla kamiennego oraz metanu i uniemożliwiały ich eksploatację w przyszłości.

## **5.6 WPŁYW NA PRZYRODĘ OŻYWIONĄ**

Na terenach wskazanych w planie jako tereny produkcyjno-usługowe oraz usługowe występują już obecnie tereny zurbanizowane o charakterze przemysłowym. Na skutek ewentualnej zabudowy mogą przestać istnieć elementy zieleni towarzyszącej zabudowie jak np. trawniki, żywopłoty, pojedyncze zadrzewienia, nie mają one jednak dużej wartości przyrodniczej. W części zachodniej znajdują się zadrzewienia o charakterze ruderalnym (podrost brzozy i osiki), które również nie mają większej wartości przyrodniczej.

Reasumując na terenie przewidzianym w planie do urbanizacji nie występują stanowiska roślin chronionych czy szczególnie cenne siedliska przyrodnicze, a zmiana planu nie przyczyni się do pogorszenia stanu środowiska przyrodniczego. Teren pełni i dalej będzie pełnił funkcje przemysłowo-usługowe.

## **5.7 WPŁYW NA OBSZARY CHRONIONE NA PODSTAWIE USTAWY Z 16 KWIETNIA 2004**

Analizowany obszar znajduje się poza terenami objętymi ochroną prawną w ramach ustawy o ochronie przyrody. Nie wskazywano też tego obszaru do objęcia ochroną. Nie przewiduje się zagrożeń dla tego komponentu środowiska.

## **5.8 WPŁYW NA KRAJOBRAZ**

Na analizowanym obszarze i w jego otoczeniu jak dotychczas przeważał krajobraz w typie przemysłowym. Sytuacja ta nie zmieni się, nadal będzie tu dominował krajobraz o charakterze przemysłowym. Na skutek realizacji ustaleń planu jakość krajobrazu nie ulegnie zmianie in minus, a raczej można prognozować, że na skutek realizacji różnych nowych zamierzeń inwestycyjnych krajobraz tego terenu może ulec poprawie, powstaną bowiem obiekty nowe, spełniające współczesne wymagania ochrony ładu przestrzennego i estetyki.

W ostatnich latach tego typu krajobraz pojawia się w wielu miejscach na terenie województwa śląskiego oraz całej Polski. Dawniej tereny przemysłowe cechowały się dużym impaktem na krajobraz ze względu na technologie, które były w użyciu oraz brak dbałości o oszczędne korzystanie z terenu. Obecnie powstające tereny przemysłowe przeważnie realizowane są w sposób minimalistyczny, co również wiąże się z ekonomią. Zwykle są to obiekty typowe, które zostały ukształtowane na skutek wieloletnich prac architektów i budowniczych uwzględniających istnienie najlepszych dostępnych praktyk. Stosuje się stonowaną kolorystykę oraz brak śmiałych form, co powoduje, że tereny tego typu zwykle nie stanowią elementów krajobrazu, który przyciągałby wzrok – tak w sensie negatywnym, jak i pozytywnym.

W zapisach projektu planu znalazły się wskaźniki zagospodarowania i użytkowania terenów oraz zasady kształtowania ładu przestrzennego, które powinny zabezpieczyć właściwe kształtowanie się krajobrazu, niewątpliwie jednak można uznać, że krajobraz na analizowanym terenie ulegnie zmianie, nie będzie ona jednak miała charakteru znaczącego, raczej będzie ona stanowiła dostosowanie do stanu obecnego.

## **5.9 WPŁYW NA ZABYTKI I OBIEKTY O WARTOŚCIACH KULTUROWYCH**

Na obszarze objętym planem nie występują zabytki ujęte w Rejestrze Zabytków Województwa Śląskiego, ani w Gminnej Ewidencji Zabytków, brak jest tu również stanowisk archeologicznych.

## **5.10 WPŁYW NA WARUNKI I JAKOŚĆ ŻYCIA MIESZKAŃCÓW**

### **5.10.1 JAKOŚĆ POWIETRZA ATMOSFERYCZNEGO**

Projekt zmiany planu nie wprowadza funkcji, które mogą wpłynąć na potencjalne pogorszenie jakości powietrza atmosferycznego. Zagrożenie ze strony obiektów przemysłowo-usługowych jest niewielkie, ponieważ muszą one spełnić szereg norm ujętych w prawie ochrony środowiska oraz objęte są bieżącym systemem monitoringu, kontroli oraz pozwoleń. Niebagatelne znaczenie ma tu jednak proces uzyskiwania wszelkich pozwoleń, a także później właściwe użytkowanie urządzeń.

Należy prognozować, że na skutek budowy obiektów przemysłowo-usługowych nie wystąpią znaczące przekroczenia norm, gdyż takie są wymagania prawa ochrony środowiska. Zgodnie z art. 144 prawa ochrony środowiska zasięgi wszelkich oddziaływań muszą mieścić się w granicach terenu do którego inwestor ma tytuł prawny. Niewątpliwie jednak poprzez samą zabudowę tych terenów wzrośnie ilość emitorów oraz jakość powietrza ulegnie pogorszeniu w stosunku do obecnego stanu, choć obecnie już teren ten ma charakter



przemysłowy. Istotnym jest również fakt, że na etapie miejscowego planu zagospodarowania przestrzennego nie sposób przewidzieć jaki rodzaj przedsięwzięcia powstanie na tym terenie, a rodzaj prowadzonej działalności i zastosowane szczegółowe rozwiązania mają kluczowe znaczenie dla rodzajów i intensywności oddziaływań, które mogą wystąpić. Projekt planu nie wprowadza żadnych nowych dużych dróg, które mogłyby powodować ewentualne zagrożenie.

Zagrożenie ze strony terenów przemysłowo-usługowych ocenia się jako niewielkie, ponieważ przed ich realizacją i uruchomieniem muszą one spełnić odpowiednie wymogi w zakresie emisji do powietrza, zdają coroczne sprawozdania z zakresu korzystania ze środowiska, a ponadto podlegają kontroli ze strony WIOŚ. Ostateczna ocena będzie jednak dotyczyła konkretnych przedsięwzięć przy założeniu zgodnym z art. 144 ust. 2 ustawy Prawo ochrony środowiska, tj. ich oddziaływanie nie powinno wykraczać poza teren danego inwestora.

#### **5.10.2 KLIMAT AKUSTYCZNY**

Dopuszczalne poziomy hałasu powinny odpowiadać wymaganiom rozporządzenia Ministra Środowiska z dnia 14 czerwca 2007 r. w sprawie dopuszczalnych poziomów hałasu w środowisku (t.j. Dz. U. z 2014 poz. 112). Prowadzenie działalności na terenach o funkcjach przemysłowo-usługowych nie powinno powodować przekroczenia standardów jakości środowiska, o czym wyraźnie mówi art. 144 ust. 1 ustawy Prawo ochrony środowiska. W dalszej części w ust. 2 tego artykułu jest wyraźny nakaz dotyczący ewentualnego oddziaływania na środowisko i tereny sąsiednie, tj. eksploatacja instalacji powodująca wprowadzanie gazów lub pyłów do powietrza, emisje hałasu oraz wytwarzanie pól elektromagnetycznych nie powinna powodować przekroczenia standardów jakości środowiska, do którego prowadzący instalację ma tytuł prawny.

Niewątpliwie jednak powstanie nowych terenów o funkcji przemysłowo-usługowej przyczyni się do pogorszenia jakości klimatu akustycznego. W związku z charakterem przedsięwzięcia mogą wystąpić uciążliwości, które będą wynikały z trybu pracy samych obiektów, czyli np. hałas wynikający ze zwiększonego ruchu pojazdów pracowników czy samochodów dostawczych czy też hałas, który powodować będą niektóre możliwe usługi czy przemysł (funkcje jakie tu mogą powstać nie są znane na dzień dzisiejszy). Wystąpienie tych zjawisk jest możliwe, jednakże bardzo trudne do oszacowania, gdyż na etapie miejscowego planu zagospodarowania przestrzennego nie są znane szczegóły charakterystyki możliwych tu do realizacji przedsięwzięć. W przypadku wystąpienia przekroczeń istnieje możliwość ograniczenia uciążliwości np. poprzez budowę ekranów akustycznych czy zastosowanie innych zabezpieczeń, jak np. odsunięcie emitorów jak najdalej od terenów chronionych akustycznie. Sprawy te będą musiały być szczegółowo rozpatrzone na etapie projektu budowlanego i ewentualnie uzyskania decyzji o środowiskowych uwarunkowaniach. Projekt planu nie wprowadza żadnych nowych dróg, które mogłyby powodować ewentualne zagrożenie. Należy również zauważyć, że teren ten wykorzystywany jest pod różnego rodzaju usługi i przemysł od lat, w związku z czym różnego typu uciążliwości już tu były obecne.

W przypadku wystąpienia negatywnych oddziaływań inwestor będzie musiał każdorazowo wprowadzić odpowiednie zabezpieczenia. Do rodzajów zabezpieczeń należy np.: prowadzenie prac wyłącznie w określonych godzinach (np. poza godzinami nocnymi), zastosowanie ekranów akustycznych, prowadzenie prac w pomieszczeniach, odpowiednia lokalizacja emitorów hałasu. W przypadku zanieczyszczeń powietrza do rodzajów zabezpieczeń można zaliczyć np.: montaż właściwych, zgodnych z obowiązującymi normami urządzeń, montaż odciągów spalin, odpowiednia lokalizacja emitorów. W związku z charakterem analizowanego terenu oraz z ewentualną możliwością wprowadzenia zabezpieczeń, nie przewiduje się wystąpienia znaczących negatywnych oddziaływań na analizowanym obszarze.

### **5.10.3 POLA ELEKTROMAGNETYCZNE**

Podobnie jak w przypadku emisji zanieczyszczeń i hałasu, wprowadzanie do środowiska pól elektromagnetycznych obostrzone jest szeregiem przepisów oraz systemu kontroli, stojących poza systemem planowania przestrzennego. Należy również dodać, że zgodnie z ustawą z dnia 7 maja 2010 r. o wspieraniu rozwoju usług i sieci telekomunikacyjnych (t.j. Dz. U. z 2017 r. poz. 2062 ze zm.) miejscowy plan zagospodarowania przestrzennego nie może ustanawiać zakazów, a przyjmowane w nim rozwiązania nie mogą uniemożliwiać rozwoju telefonii komórkowej.

### **5.10.4 GOSPODARKA ODPADAMI**

Ze względu na przyrost zabudowy przemysłowej i usługowej niewątpliwie wzrośnie też ilość powstających odpadów, choć nie będzie to przyrost znaczący zważywszy na skalę terenów. Projekt planu umożliwia również dalsze prowadzenie składowiska złomu. Teren ten nadaje się do tego celu, gdyż od lat prowadzona jest tu tego typu działalność. Realizacja tego typu obiektów jest niezwykle potrzebna, pozwala bowiem na nieustającą poprawę gospodarowania odpadami i zmniejszania ich wpływu na środowisko poprzez racjonalny odbiór i dalszy recykling.

Gospodarka odpadami obostrzona jest szeregiem przepisów oraz systemu kontroli, stojących poza systemem planowania przestrzennego. Problem ten regulują zarówno ustawy (ustawa z 14 grudnia 2012 r. o odpadach, ustawa z dnia 13 września 1996 r. o utrzymaniu czystości i porządku w gminach) jak również uchwały Rady Miasta oraz programy gospodarki odpadami. W projekcie planu ustalono, by sposób postępowania z odpadami był zgodny z tymi przepisami.

### **5.10.5 ZAGROŻENIE POWODZIOWE**

Na analizowanym obszarze nie stwierdzono występowania obszarów narażonych na niebezpieczeństwo powodzi, nie zaistniała więc potrzeba wprowadzania zapisów dotyczących tego typu zjawisk.

### **5.10.6 ZAGROŻENIE OSUWISKOWE**

Na analizowanym obszarze nie stwierdzono występowania zagrożeń ruchami masowymi ziemi, nie zaistniała więc potrzeba wprowadzania zapisów dotyczących tego typu zjawisk.

## **6. PRZEWIDYWANE MOŻLIWOŚCI TRANSGRANICZNEGO ODDZIAŁYWANIA NA ŚRODOWISKO**

Projekt planu ze względu na swoją skalę, wprowadzone funkcje oraz odległość od granic Rzeczypospolitej Polskiej, nie będzie potencjalnie transgranicznie oddziaływać na środowisko.

## **7. ROZWIĄZANIA MAJĄCE NA CELU ZAPOBIEGANIE, OGRANICZANIE LUB KOMPENSACJE PRZYRODNICZĄ NEGATYWNYCH ODDZIAŁYWAŃ NA ŚRODOWISKO**

W projekcie miejscowego planu zagospodarowania przestrzennego fragmentu miasta Rybnik zaproponowano szereg rozwiązań mających na celu zapobieganie i ograniczanie negatywnych oddziaływań na środowisko. W szczególności zaproponowano:

### w zakresie bezprzewodowej łączności dopuszczenie lokalizacji:

- obsługa telekomunikacyjna z istniejącej i projektowanej sieci telekomunikacyjnej;

### w zakresie gospodarki wodno-ściekowej:

- nakazuje się odprowadzenie ścieków bytowych do miejskiej kanalizacji sanitarnej, z zastrzeżeniem przepisów ustawy z dnia 13 września 1996 r. o utrzymaniu czystości i porządku w gminach (tekst jednolity Dz. U. z 2018 r. poz. 1454 ze zm.);
- nakazuje się odprowadzenie wód opadowych i roztopowych do miejskiej kanalizacji deszczowej, wprowadzającej wyżej wymienione wody do ziemi lub do wód powierzchniowych, z zastrzeżeniem pkt poniżej;
- dopuszcza się do czasu zrealizowania kanalizacji deszczowej odprowadzanie wód opadowych i roztopowych do ziemi i do wód po uprzednim zabezpieczeniu przed przedostawaniem się zanieczyszczonych wód do ziemi i do wód;

### w zakresie zaopatrzenia w ciepło:

- poprzez lokalne bądź indywidualne źródło ciepła z wykorzystaniem istniejącej bądź projektowanej sieci gazowej lub ciepłowniczej, z zastrzeżeniem pkt poniżej,
- poprzez lokalne bądź indywidualne źródło ciepła z wykorzystaniem istniejącej bądź projektowanej sieci elektroenergetycznej,
- poprzez odnawialne źródło ciepła;

### w zakresie zaopatrzenia w energię elektryczną:

- W zakresie zaopatrzenia w energię elektryczną ustala się dostawę energii elektrycznej z istniejącej i projektowanej sieci elektroenergetycznej.

### w zakresie zaopatrzenia w gaz:

- W zakresie zaopatrzenia w gaz ustala się dostawę gazu z istniejącej i projektowanej sieci gazowej;

### pozostałe:

- Ustalono szczegółowe zapisy dotyczące zasad kształtowania zabudowy i zagospodarowania terenów;
- Ujawniono udokumentowane złoża kopalin, obszary i tereny górnicze;
- Wskazano granice Lokalnego Zbiornika Wód Podziemnych nr 345 Zbiornik Rybnik;
- Wskazano możliwość lokalizowania skupu złomu stalowego i metali kolorowych, co pozwoli na polepszenie i usprawnienie gospodarki odpadami na terenie miasta, istotne jest, że wskazanie to zostało dokonane na terenach od lat już zagospodarowanych w sposób przemysłowo-usługowy i gdzie skup złomu działa;

W projekcie mpzp nie wprowadzono zapisów dotyczących kompensacji przyrodniczej. Zakres kompensacji przyrodniczej może zostać określony, zgodnie z art. 75 ust. 4 i 5 prawa ochrony środowiska w pozwoleniu na budowę lub w decyzji o środowiskowych uwarunkowaniach. Ze względu na charakter planu oraz brak znaczących negatywnych oddziaływań na elementy środowiska w prognozie oddziaływania na środowisko nie proponuje się działań zapobiegawczych lub minimalizujących negatywne oddziaływania.

#### **8. MOŻLIWOŚCI ROZWIĄZAŃ ALTERNATYWNYCH DLA OBSZARU NATURA 2000**

Na analizowanym obszarze, jak i na całym terenie miasta Rybnik ani w jego sąsiedztwie nie występują obszary Natura 2000. Projekt planu nie wprowadza funkcji, które mogłyby oddziaływać na cele, przedmiot ochrony i integralność jakiegokolwiek obszaru Natura 2000, więc nie ma potrzeby rozpatrywania rozwiązań alternatywnych.

#### **9. PROPOZYCJE DOTYCZĄCE PRZEWIDYWANYCH METOD ANALIZY SKUTKÓW REALIZACJI POSTANOWIEŃ PROJEKTOWANEGO PLANU ORAZ CZĘSTOTLIWOŚCI JEJ PRZEPROWADZANIA**

Na etapie projektu planu nie wprowadzono konkretnych rozwiązań mających na celu analizę skutków realizacji oraz częstotliwości jej przeprowadzania. Zakres planu określony w ustawie z dnia 27 marca 2003 roku o planowaniu i zagospodarowaniu przestrzennym [t.j. Dz. U. z 2018 poz. 1945] oraz w rozporządzeniu Ministra Infrastruktury z dnia 26 sierpnia 2003 r. w sprawie wymaganego zakresu projektu miejscowego planu zagospodarowania przestrzennego [Dz. U. Nr 164, poz. 1587] nie przewiduje możliwości określenia monitoringu w miejscowym planie zagospodarowania przestrzennego. Wskazanie takie byłoby niezgodne z przepisami prawa i znacząco wykraczałoby poza ustawowe kompetencje Rady Miasta. Należy jednak zwrócić uwagę, że zgodnie z art. 32 ust. 1 ustawy o planowaniu i zagospodarowaniu przestrzennym w celu oceny aktualności studium i planów miejscowych wójt, burmistrz albo prezydent miasta dokonuje analizy zmian w zagospodarowaniu przestrzennym gminy, ocenia postępy w opracowywaniu planów miejscowych i opracowuje wieloletnie programy ich sporządzania w nawiązaniu do ustaleń studium. W ramach tej analizy również mogą zostać ocenione skutki dla środowiska zachodzące w wyniku realizacji projektowanego dokumentu.

Jednocześnie skutki realizacji postanowień planu będą podlegały bieżącemu monitoringowi odpowiednich służb ochrony środowiska, służb ochrony przyrody, organów administracji oraz organizacji ekologicznych. Bardzo ważna jest również postawa obywateli, którzy powinni reagować natychmiastową interwencją w przypadku stwierdzenia wystąpienia uciążliwości.

## 10. STRESZCZENIE W JĘZYKU NIESPECJALISTYCZNYM

Miejscowym planem zagospodarowania przestrzennego objęto obszar położony w mieście Rybnik, w dzielnicy Boguszowice-Osiedle, w rejonie ul. Patriotów. Powierzchnia obszaru objętego planem wynosi ok. 9,56 ha. MPZP opracowywany jest na podstawie uchwały Nr 731/XLVII/2018 z dnia 19 kwietnia 2018 r. w sprawie przystąpienia do sporządzenia miejscowego planu zagospodarowania przestrzennego dla części miasta Rybnika (MPZP 54), przy czym obecnie procedowana jest tylko niewielka część obszaru objętego uchwałą inicjującą. Pozostała część mpzp dla MPZP 54 zostanie opracowana na kolejnych etapach. Na analizowanym obszarze znajdują się obecnie różnego typu obiekty przemysłowe oraz dyskont handlowy. Celem zmiany mpzp jest dostosowanie zapisów mpzp do stanu obecnego oraz do ustaleń studium uwarunkowań i kierunków zagospodarowania przestrzennego miasta Rybnik z 2016 r. W mpzp z 2014 r. wskazano tu tereny P – obiektów produkcyjnych, składów i magazynów, które jednak nie w pełni oddają charakter istniejących tu obiektów.

Projekt planu wskazuje na niemal całym tym obszarze tereny PU – teren zabudowy usługowo-produkcyjnej. Teren dyskontu handlowego w części południowo-wschodniej wskazano jako tereny U – zabudowy usługowej. Nie wskazywano żadnych nowych dróg, ul. Patriotów została wskazana jako droga klasy zbiorcza, zaś boczna droga dojazdowa do garaży jako droga klasy dojazdowa. W zakresie gospodarki odpadami dopuszczono do realizacji na terenie 1PU inwestycji związanych z wytwarzaniem odpadów oraz polegających na przetwarzaniu odpadów (z wyłączeniem odpadów niebezpiecznych) i zbieraniu odpadów, za wyjątkiem przekształcania termicznego, zgazowania i pyrolizy, a także działań z odpadami będącymi lub zawierającymi substancje stwarzające szczególne zagrożenie dla środowiska. Dopuszczono tu także lokalizowanie skupu złomu stalowego i metali kolorowych. Zapisy te mają związek z istniejącymi na tym terenie zakładami.

Prognoza ma na celu określenie prawdopodobnych skutków realizacji ustaleń planu na poszczególne elementy środowiska w ich wzajemnym powiązaniu, w szczególności na ekosystemy, krajobraz, a także na ludzi, dobra materialne i dobra kultury. Została ona wykonana zgodnie z obowiązującym przepisami.

Analizowany obszar położony jest w mieście Rybnik, w dzielnicy Boguszowice - Osiedle, w południowo-wschodniej części miasta. Granicę południową stanowi ul. Patriotów, granicę zachodnią ul. Jastrzębska, północną linia kolejowa nr 221 Boguszowice – Paruszwiec (tzw. Linia Piaskowa). Granica wschodnia przebiega drogą dojazdową do garaży od ul. Patriotów oraz na zachód od zespołu tych garaży. Powierzchnia obszaru objętego planem wynosi ok. 9,56 ha. W budowie geologicznej analizowanego obszaru udział biorą osady czwartorzędowe zalegające na starszych utworach karbońskich i trzeciorzędowych. Na analizowanym obszarze brak jest jakichkolwiek wód powierzchniowych płynących, nawet w postaci niewielkich cieków, czy rowów melioracyjnych. Zgodnie z Mapą Hydrogeologiczną Polski ark. Rybnik wydzielono tu karboński użytkowy poziom wodonośny oraz Lokalny Zbiornik Wód Podziemnych nr 345 Zbiornik Rybnik. Analizowany teren położony jest w obrębie rozległej, stosunkowo płaskiej równiny wodnolodowcowej, która kształtuje

morfologię tej części miasta Rybnik. Także i analizowany teren jest płaski, rzędne wynoszą tu ok. 275 - 277 m n.p.m., jednak naturalne ukształtowanie terenu jest całkowicie maskowane przez wieloletnie wykorzystanie terenu w kierunku przemysłowym. Od strony północnej i wschodniej znajdują się skarpy związane z linią kolejową oraz podwyższeniem terenu na którym znajduje się zespół garaży. Miejscami składowane są tu również różnego typu materiały budowlane, odpady itp., co powoduje powstawanie niewielkich składowisk. Na analizowanym obszarze nie występują gleby o charakterze rolniczym, w ewidencji gruntów wskazywano tu tereny przemysłowe Ba, co jest zgodne ze stanem rzeczywistym. W głębokim podłożu analizowanego obszaru występuje udokumentowane złożę węgla kamiennego „Jankowice” (ID Midas 360). Dla eksploatacji tego złoża utworzono obszar i teren górniczy o tej samej nazwie: „Jankowice”, obejmują one cały analizowany obszar, tak więc możliwe jest tu wystąpienie szkód górniczych (patrz rozdział 2.6.1), na dzień dzisiejszy jednak nie przewiduje się ich wystąpienia. Na analizowanym obszarze znajduje się kilka zakładów o charakterze przemysłowym, składnica złomu oraz szyb wentylacyjny KWK Jankowice. W części południowo-wschodniej znajduje się dyskont handlowy wraz z parkingiem. Generalnie na całym analizowanym obszarze praktycznie nie występuje jakakolwiek szata roślinna, za wyjątkiem niewielkich powierzchni czy zarośli o charakterze ruderalnym. Jedynie w części północno-zachodniej występują niewielkie zadrzewienia, również o charakterze ruderalnym z topola osiką, brzoza i tym podobnymi gatunkami. Brak jest na analizowanym obszarze jakichkolwiek wartości przyrodniczych. Na analizowanym obszarze nie występują formy ochrony przyrody, nie był on również proponowany do objęcia ochroną. Brak jest tu szczególnie cennych pod względem przyrodniczym siedlisk, które wymagałyby ochrony. Na analizowanym terenie występuje krajobraz o charakterze przemysłowym, również w otoczeniu występuje krajobraz o podobnym charakterze. Teren ten cechuje się niskimi walorami krajobrazu, brak jest tu jakichkolwiek interesujących pod względem krajobrazowym obiektów. Dominują tu place, budynki przemysłowe i usługowe oraz składnica złomu. Las od strony zachodniej ma charakter gospodarczy, a od strony wschodniej w krajobrazie dominuje zespół garaży. Prócz złego stanu samych zakładów, które tu funkcjonują negatywne cechy krajobrazu zaznaczają się również w: dużej ilości walających się wszędzie odpadów, złym stanie dróg, zniszczonych ogrodzeniach. Na obszarze objętym planem nie występują zabytki ujęte w Rejestrze Zabytków Województwa Śląskiego, ani w Gminnej Ewidencji Zabytków, brak jest tu również stanowisk archeologicznych.

W wyniku powstania nowych terenów zurbanizowanych może wystąpić wpływ na wody powierzchniowe i podziemne, projekt planu wprowadza jednak odpowiednie zapisy dotyczące odprowadzania ścieków. Na analizowanym obszarze brak jest gleb o charakterze rolniczym, nie nastąpi więc wpływ na ten element środowiska. Nie zakłada się zagrożenia związanego ze znaczącym pogorszeniem jakości powietrza atmosferycznego oraz klimatu akustycznego. Na terenach wskazanych w planie jako tereny produkcyjno-usługowe oraz usługowe występują już obecnie tereny zurbanizowane o charakterze przemysłowym. Na skutek ewentualnej zabudowy mogą przestać istnieć elementy zieleni towarzyszącej zabudowie jak np. trawniki, żywopłoty, pojedyncze zadrzewienia, nie mają one jednak dużej

wartości przyrodniczej. W części zachodniej znajdują się zadrzewienia o charakterze ruderalnym (podrost brzozy i osiki), które również nie mają większej wartości przyrodniczej.

Reasumując na terenie przewidzianym w planie do urbanizacji nie występują stanowiska roślin chronionych czy szczególnie cenne siedliska przyrodnicze, a zmiana planu nie przyczyni się do pogorszenia stanu środowiska przyrodniczego. Teren pełnił i dalej będzie pełnił funkcje przemysłowo-usługowe. Projekt planu nie wprowadza funkcji, które mogłyby potencjalnie transgranicznie oddziaływać na środowisko.

W projekcie miejscowego planu zagospodarowania przestrzennego zaproponowano szereg rozwiązań mających na celu zapobieganie i ograniczanie negatywnych oddziaływań na środowisko.

Na etapie oceny projektu planu nie wprowadzono konkretnych rozwiązań mających na celu analizę skutków realizacji oraz częstotliwości jej przeprowadzania, nie ustalono również prac kompensacyjnych, gdyż ustawodawca nie przewiduje wprowadzenia takich rozwiązań w projekcie miejscowego planu zagospodarowania przestrzennego.

Projekt planu nie wprowadza funkcji, które mogłyby wpłynąć na cele, przedmiot ochrony oraz integralność jakiegokolwiek obszaru Natura 2000 w związku z czym nie ma potrzeby wprowadzenia rozwiązań alternatywnych.



## **11. LITERATURA**

- Absalon D., Jankowski A.T., Leśniok M., Mapa Hydrograficzna i Sozologiczna Polski w skali 1: 50000, ark. Rybnik, Gugik, Warszawa, 1995 r.;
- Absalon D., Leśniok M., Przewodnik przyrodniczy po Rybniku, Infomax-Katowice, Rybnik, 1999 r.;
- Bernacik A., Spychała M., Programowanie ochrony środowiska w gminie, Sorus, 2007 r.;
- Centralna Baza Danych Geologicznych – strona internetowa PIG, <http://baza.pgi.gov.pl/>;
- Chmura A., Mapa hydrogeologiczna Polski w skali 1:50000, ark. Rybnik, PIG, Warszawa 1998 r.;
- Gałka M. i in., Mapa Geośrodowiskowa Polski, ark. Rybnik, PIG, Warszawa, 2004 r.;
- Informacja o stanie środowiska 2008, WIOŚ Katowice, 2009 r.;
- Infogeoskarb – strona internetowa PIG, <http://baza.pgi.gov.pl/>;
- Kondracki J., Geografia regionalna Polski. PWN, Warszawa 2001 r.;
- Kotlicy G. i S., Mapa geologiczna Polski w skali 1:200000, ark. Gliwice, WG, Warszawa, 1979 r.;
- Kotlicka G., Wagner J., Mapa Hydrogeologiczna Polski w skali 1:200000, ark. Gliwice, WG, Warszawa, 1986 r.;
- Lipiński A. „Planowanie przestrzenne a wydobywanie kopalin” w „Aktualne problemy ochrony środowiska 2008” red G. Dobrowolski, Ecausa, 2008 r.;
- Matuszkiewicz W. [red], Potencjalna roślinność naturalna Polski – Mapa przeglądowa 1:300000 ark. 11, PAN, Warszawa , 1995 r.;
- Opracowanie ekofizjograficzne podstawowe sporządzone na potrzeby projektu studium uwarunkowań i kierunków zagospodarowania przestrzennego miasta Rybnik, Biuro Rozwoju Regionu Spółka z o.o., Katowice, 2014 r.;
- Rózkowski A. [red.], 1997: Mapa warunków występowania, użytkowania, zagrożenia i ochrony zwykłych wód podziemnych Górnośląskiego Zagłębia Węglowego i jego obrzeżenia; 1 : 100 000. PIG, Warszawa;
- Sarnacka Z., Szczegółowa mapa geologiczna Polski w skali 1:50000, ark. Rybnik, PIG, Warszawa 1959 r.;
- Skrzypczyk L. [red], 2003: Mapa wstępnej waloryzacji Głównych Zbiorników Wód Podziemnych 1:800000, PIG, Warszawa;
- Studium uwarunkowań i kierunków zagospodarowania przestrzennego miasta Rybnika przyjętego Uchwałą Nr 370/XXIII/2016 Rady Miasta Rybnika z dnia 30 czerwca 2016 r.;
- Waloryzacja przyrodnicza miasta Rybnika, Aleko, Katowice, listopad 1997 r.;

## **12. DOKUMENTACJA FOTOGRAFICZNA**



**Fot. 1** Widok od strony ul. Patriotów



**Fot. 2** Ul. Patriotów, widok w kierunku wschodnim



**Fot. 3** Szyb IV KWK Jankowice, południowo-zachodnia część obszaru



**Fot. 4** Południowa część obszaru





**Fot. 5** Północno-wschodnia część obszaru



**Fot. 7** Zespół garaży poza północno-wschodnią granicą opracowania

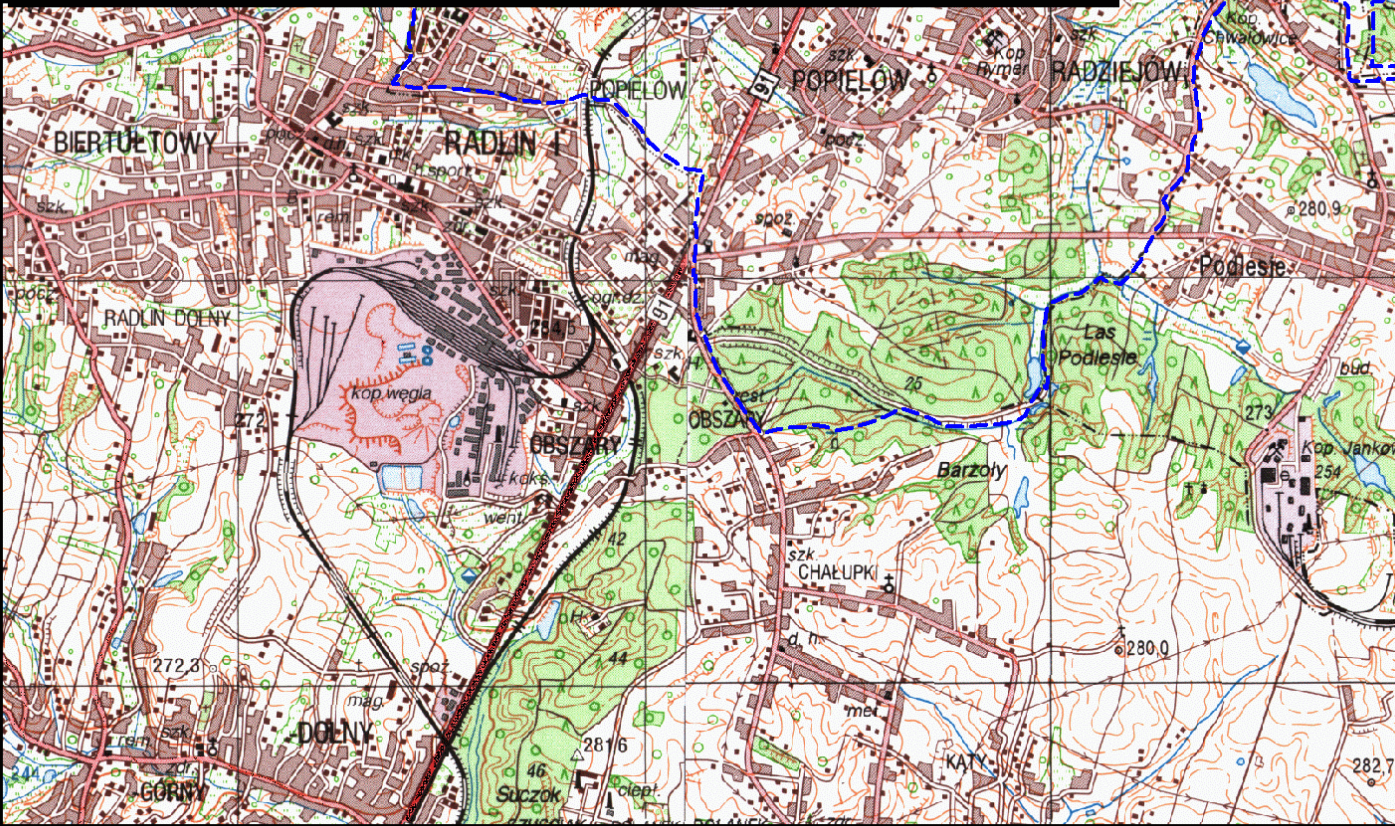
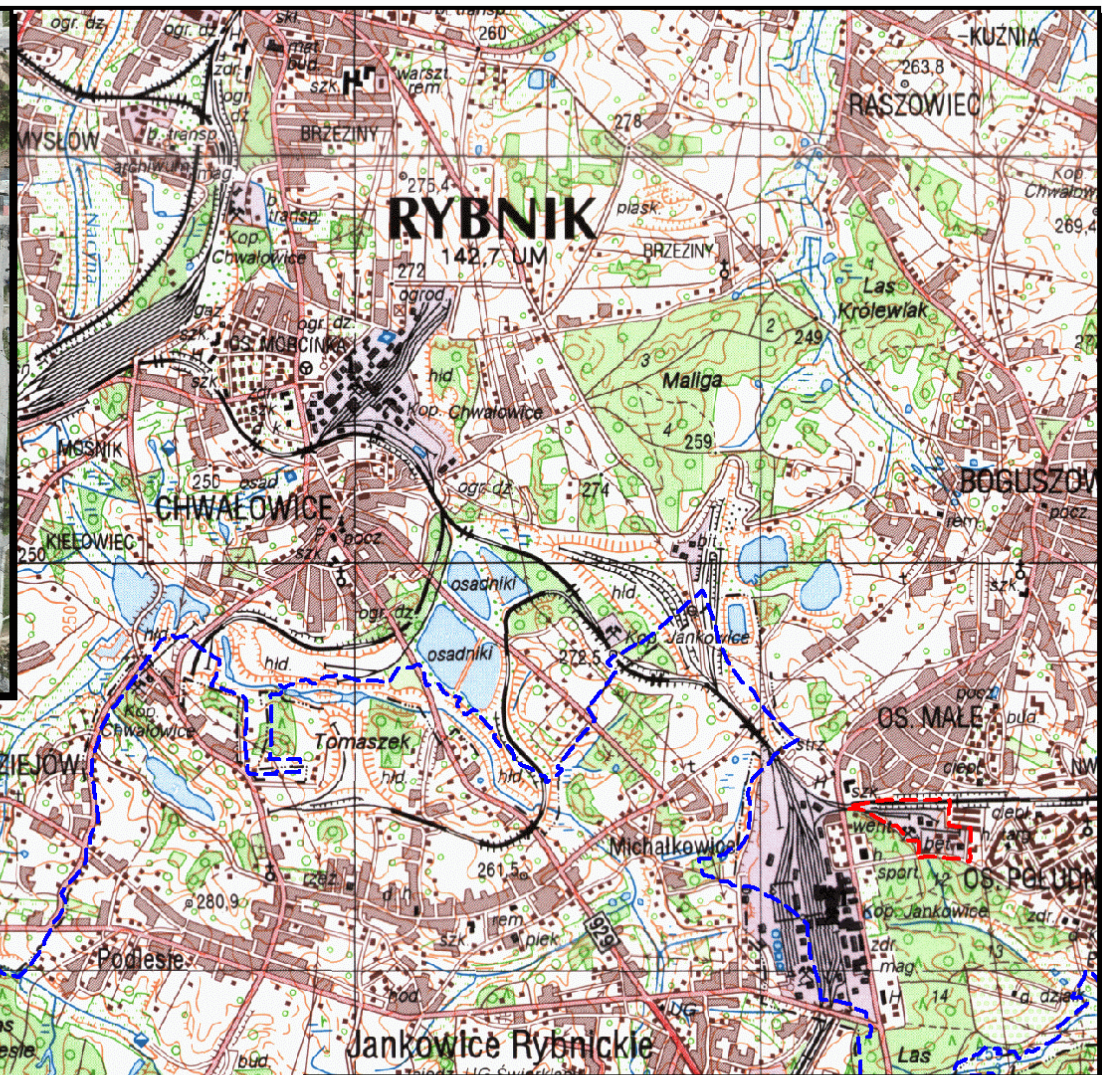
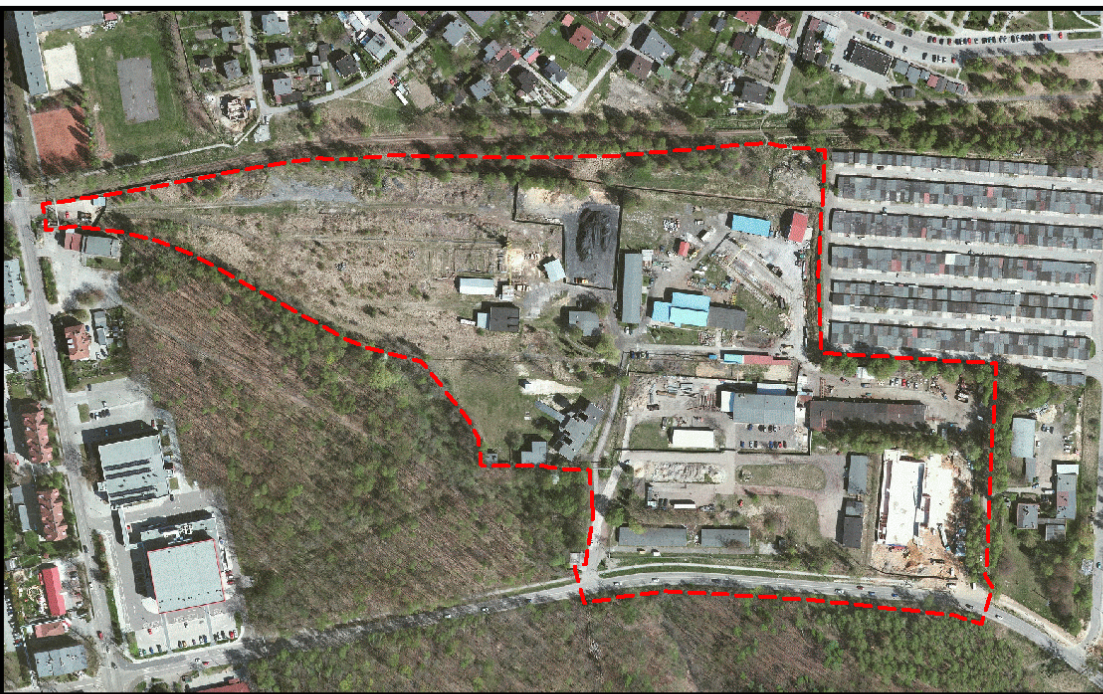


**Fot. 6** Droga klasy KDD stanowiąca wschodnią granicę obszaru



**Fot. 8** Północna część obszaru




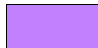


<p>--- Granica miasta Rybnik</p> <p>--- Granica terenu objętego mpzp</p>	
<p>Podkład: Mapa topograficzna w skali 1:50000, ortofotomapa w skali 1:5000</p>	
<p>PROGNOZA ODDZIAŁYWANIA NA ŚRODOWISKO MPZP DLA CZĘŚCI MIASTA RYBNIKA OBEJMUJĄCEJ OBSZAR W REJONIE ULICY PATRIOTÓW (MPZP 54-9)</p>	
NAZWA MAPY	NR MAPY
<p><b>POŁOŻENIE ANALIZOWANEGO TERENU</b></p>	
MARZEC 2019	SKALA 1:60000 1:5000
<p><b>GEOLOGIC</b> 44-203 RYBNIK UL. STRZELECKA 78 E-MAIL : GEOLOGIC1@WP.PL</p>	



- Granica miasta Rybnik  
--- Granica terenu objętego mpzp

Tereny z możliwością urbanizacji

-  U – teren zabudowy usługowej  
 PU – teren zabudowy usługowo-produkcyjnej

Projekt planu nie wskazuje żadnych nowych dróg

PROGNOZA ODDZIAŁYWANIA NA ŚRODOWISKO MPZP DLA CZĘŚCI MIASTA RYBNIKA  
OBEJMUJĄCEJ OBSZAR W REJONIE ULICY PATRIOTÓW (MPZP 54-9)

NAZWA MAPY

**WSKAZANIE TERENÓW  
Z MOŻLIWOŚCIĄ URBANIZACJI**

NR MAPY

**2**

MARZEC 2019

SKALA 1:3000

**GEOLOGIC**

44-203 RYBNIK UL. STRZELECKA 78  
E-MAIL : GEOLOGIC1@WP.PL