



Geologic

44-203 Rybnik, Strzelecka 78

Tel: 502773557

email: geologic1@wp.pl

**PROGNOZA ODDZIAŁYWANIA NA ŚRODOWISKO MIEJSCOWEGO
PLANU ZAGOSPODAROWANIA PRZESTRZENNEGO DLA CZĘŚCI
MIASTA RYBNIKA OBEJMUJĄCEJ OBSZAR W REJONIE ULICY
ALOJZEGO SZEWCZYKA (MPZP 54-4)**

Zleceniodawca: Urząd Miasta Rybnik
ul. B. Chrobrego 2
44-200 Rybnik

Autor: Tomasz Miłowski

Data wykonania: maj 2019 r.

SPIS TREŚCI

1. WPROWADZENIE	4
1.1 CEL, ZAKRES PRACY, POWIĄZANIA Z INNYMI DOKUMENTAMI.....	4
1.2 METODY ZASTOSOWANE PRZY SPORZĄDZANIU PROGNOZY.....	5
1.3 CELE OCHRONY ŚRODOWISKA USTANOWIONE NA SZCZEBŁU MIĘDZYNARODOWYM, WSPÓLNOTOWYM I KRAJOWYM, ISTOTNE Z PUNKTU WIDZENIA PROJEKTOWANEGO DOKUMENTU, ORAZ SPOSOBY, W JAKICH TE CELE I INNE PROBLEMY ŚRODOWISKA ZOSTAŁY UWZGLĘDNIONE PODCZAS OPRACOWYWANIA DOKUMENTU.....	6
1.4 USTALENIA I GŁÓWNE CELE PROJEKTU MIEJSCOWEGO PLANU ZAGOSPODAROWANIA PRZESTRZENNEGO	6
2. CHARAKTERYSTYKA ŚRODOWISKA.....	8
2.1 POŁOŻENIE FIZYCZNO-GEOGRAFICZNE.....	8
2.2 BUDOWA GEOLOGICZNA	8
2.3 WODY POWIERZCHNIOWE.....	8
2.4 WODY PODZIEMNE	9
2.5 KLIMAT	10
2.6 POWIERZCHNIA ZIEMI.....	10
2.6.1 UKSZTAŁTOWANIE TERENU, ZAGROŻENIE OSUWISKOWE	10
2.6.2 GLEBY.....	11
2.7 ZASOBY NATURALNE.....	12
2.8 PRZYRODA OŻYWIONA	12
2.9 OBSZARY CHRONIONE NA PODSTAWIE USTAWY Z 16 KWIETNIA 2004	12
2.10 KRAJOBRAZ	13
2.11 ZABYTKI I OBIEKTY O WARTOŚCIACH KULTUROWYCH.....	13
3. OCENA POTENCJALNYCH ZMIAN STANU ŚRODOWISKA PRZY BRAKU REALIZACJI USTALEŃ PLANU.....	13
4. ISTNIEJĄCE PROBLEMY OCHRONY ŚRODOWISKA ISTOTNE Z PUNKTU WIDZENIA REALIZACJI PROJEKTOWANEGO DOKUMENTU, W SZCZEGÓLNOŚCI DOTYCZĄCE OBSZARÓW PODLEGAJĄCYCH OCHRONIE NA PODSTAWIE USTAWY Z DNIA 16 KWIETNIA 2004 R. O OCHRONIE PRZYRODY.....	13
5. SKUTKI DLA ŚRODOWISKA WYNIKAJĄCE Z REALIZACJI USTALEŃ PLANU	15
5.1 WPŁYW NA WODY POWIERZCHNIOWE.....	15
5.2 WPŁYW NA WODY PODZIEMNE	15
5.3 WPŁYW NA KLIMAT	15
5.4 POWIERZCHNIA ZIEMI.....	16
5.5.1 WPŁYW NA UKSZTAŁTOWANIE TERENU	16
5.5.2 WPŁYW NA GLEBY.....	16
5.6 WPŁYW NA ZASOBY NATURALNE.....	16
5.7 WPŁYW NA PRZYRODĘ OŻYWIONĄ.....	16
5.8 WPŁYW NA OBSZARY CHRONIONE NA PODSTAWIE USTAWY Z 16 KWIETNIA 2004	17

5.9 WPŁYW NA KRAJOBRAZ	17
5.10 WPŁYW NA ZABYTKI I OBIEKTY O WARTOŚCIACH KULTUROWYCH.....	18
5.11 WPŁYW NA WARUNKI I JAKOŚĆ ŻYCIA MIESZKAŃCÓW	18
5.11.1 JAKOŚĆ POWIETRZA ATMOSFERYCZNEGO.....	18
5.11.2 KLIMAT AKUSTYCZNY	18
5.11.3 POLA ELEKTROMAGNETYCZNE	19
5.11.4 GOSPODARKA ODPADAMI	20
5.11.5 ZAGROŻENIE POWODZIOWE	20
5.11.6 ZAGROŻENIE OSUWISKOWE	20
6. PRZEWIDYWANE MOŻLIWOŚCI TRANSGRANICZNEGO ODDZIAŁYWANIA NA ŚRODOWISKO	20
7. ROZWIĄZANIA MAJĄCE NA CELU ZAPOBIEGANIE, OGRANICZANIE LUB KOMPENSACJE PRZYRODNICZĄ NEGATYWNYCH ODDZIAŁYWAŃ NA ŚRODOWISKO	20
8. MOŻLIWOŚCI ROZWIĄZAŃ ALTERNATYWNYCH DLA OBSZARU NATURA 2000	21
9. PROPOZYCJE DOTYCZĄCE PRZEWIDYWANYCH METOD ANALIZY SKUTKÓW REALIZACJI POSTANOWIEŃ PROJEKTOWANEGO PLANU ORAZ CZĘSTOTLIWOŚCI JEJ PRZEPROWADZANIA	22
10. STRESZCZENIE W JĘZYKU NIESPECJALISTYCZNYM.....	23
11. LITERATURA	26
12. DOKUMENTACJA FOTOGRAFICZNA	26

Spis rysunków

Rys. 1 Położenie geograficzne analizowanego terenu

Rys. 2 Wskazanie terenów z możliwością urbanizacji

Oświadczanie zgodnie z art. 51 ust. 2 pkt 1 lit. f ustawy z dnia 3 października 2008 r. o udostępnianiu informacji o środowisku i jego ochronie, udziale społeczeństwa w ochronie środowiska oraz o ocenach oddziaływania na środowisko (tj. Dz. U. z 2018 r. poz. 2081 ze zm.).

Oświadczam, że ja, Tomasz Miłowski spełniam wymagania o których mowa w art. 74a ust. 2 pkt 1 i 2 ww. ustawy: w 2003 r. ukończyłem studia wyższe z dziedziny geologii oraz w 2011 r. studia podyplomowe z zakresu prawnych problemów górnictwa i ochrony środowiska. W latach 2005 – 2019 wykonałem lub brałem udział w wykonaniu kilkuset prognoz oddziaływania na środowisko, raportów oddziaływania na środowisko oraz innych opracowań dotyczących ochrony środowiska. Jestem świadomy odpowiedzialności karnej za złożenie fałszywego oświadczenia.

1. WPROWADZENIE

1.1 CEL, ZAKRES PRACY, POWIĄZANIA Z INNYMI DOKUMENTAMI

Przedmiotem opracowania jest prognoza oddziaływania na środowisko projektu miejscowego planu zagospodarowania przestrzennego miasta Rybnik dla obszaru położonego w dzielnicy Kamień w rejonie ul. A. Szewczyka i ul. Arki Bożka. Prognoza została wykonana na zlecenie Urzędu Miasta w Rybniku.

Obowiązek sporządzenia prognozy oddziaływania na środowisko projektu miejscowego planu zagospodarowania przestrzennego wynika z przepisu art. 51 ust 1 ustawy z dnia 3 października 2008 r. o udostępnianiu informacji o środowisku i jego ochronie, udziale społeczeństwa w ochronie środowiska oraz o ocenach oddziaływania na środowisko (t.j. Dz. U. z 2018 r. poz. 2081 ze zm.).

Podstawowym celem prognozy jest wykazanie, jak określone w planie kierunki zagospodarowania przestrzennego gminy wpłyną na środowisko i czy, a jeśli tak to w jakim stopniu spowodują powstanie oddziaływań o charakterze znaczącym. Ze względu na dużą złożoność zjawisk przyrodniczych, ograniczony zakres rozpoznania środowiska oraz ogólny charakter dokumentów planistycznych, ocena potencjalnych przekształceń środowiska wynikających z projektowanego przeznaczenia terenu ma formę prognozy. Prognoza nie jest dokumentem rozstrzygającym o słuszności realizacji zamierzeń inwestycyjnych przewidzianych nowymi ustaleniami planu, a jedynie przedstawia prawdopodobne skutki jakie niesie za sobą realizacja ustaleń planu na poszczególne komponenty środowiska w ich wzajemnym powiązaniu, w szczególności na ekosystemy, krajobraz, a także na ludzi, dobra materialne oraz dobra kultury.

Niniejsza prognoza została sporządzona w oparciu o wymogi wynikające z przepisu art. 51 ust 2 ustawy z dnia 3 października 2008 r. o udostępnianiu informacji o środowisku i jego ochronie, udziale społeczeństwa w ochronie środowiska oraz o ocenach oddziaływania na środowisko (t.j. Dz. U. z 2018 r. poz. 2081 ze zm.).

Zgodnie z wyżej wymienionym artykułem sporządzana prognoza:

a) zawiera

- ustalenia i główne cele projektu miejscowego planu zagospodarowania przestrzennego fragmentu miasta Rybnik oraz jego powiązania z innymi dokumentami,
- informacje o metodach zastosowanych przy sporządzaniu prognozy,
- informacje na temat przewidywanych możliwości transgranicznego oddziaływania na środowisko,
- propozycje dotyczące przewidywanych metod analizy skutków realizacji postanowień projektowanego planu oraz częstotliwości jej przeprowadzania,
- streszczenie sporządzone w języku niespecjalistycznym,

b) określa, analizuje i ocenia

- istniejący stan środowiska,
- potencjalne zmiany stanu środowiska przy braku realizacji postanowień projektowanego dokumentu,

- przewidywane znaczące oddziaływania na środowisko przy realizacji postanowień projektowanego dokumentu,
- istniejące problemy ochrony środowiska istotne z punktu widzenia realizacji projektowanego dokumentu,
- cele ochrony środowiska ustanowione na szczeblu międzynarodowym, wspólnotowym i krajowym istotne z punktu widzenia projektowanego dokumentu oraz sposoby w jakich te cele zostały uwzględnione,

c) przedstawia

- rozwiązania mające na celu zapobieganie, ograniczanie lub kompensację przyrodniczą negatywnych oddziaływań na środowisko,
- możliwości rozwiązań alternatywnych w odniesieniu do obszaru Natura 2000.

Projekt miejscowego planu zagospodarowania przestrzennego fragmentu miasta Rybnik powiązany jest z następującymi dokumentami:

- Plan Zagospodarowania Przestrzennego Województwa Śląskiego z 2016 r. przyjęty uchwałą Sejmiku Województwa Śląskiego Nr V/26/2/2016 z dnia 29 sierpnia 2016 r. (Dz. Urz. Woj. Śl. z dnia 13 września 2016 r., poz. 4619);
- Studium uwarunkowań i kierunków zagospodarowania przestrzennego miasta Rybnika przyjętego Uchwałą Nr 370/XXIII/2016 Rady Miasta Rybnika z dnia 30 czerwca 2016 r.;
- Uchwała Nr 780/LI/2014 Rady Miasta Rybnika z dnia 29 października 2014 r. w sprawie uchwalenia miejscowego planu zagospodarowania przestrzennego dla części miasta Rybnika - obszar oznaczony symbolem MPZP 9 - Obowiązujący na analizowanym terenie miejscowy plan zagospodarowania;
- Opracowanie ekofizjograficzne podstawowe sporządzone na potrzeby projektu studium uwarunkowań i kierunków zagospodarowania przestrzennego miasta Rybnik, Biuro Rozwoju Regionu Spółka z o.o., Katowice, 2014 r.;

1.2 METODY ZASTOSOWANE PRZY SPORZĄDZANIU PROGNOZY

W celu sporządzenia prognozy przeprowadzono następujące prace:

- zaznajomiono się z projektem miejscowego planu zagospodarowania przestrzennego, w tym z wnioskami do planu,
- zaznajomiono się z danymi fizjograficznymi oraz innymi dostępnymi opracowaniami sozologicznymi obejmującymi obszar objęty prognozą,
- dokonano oceny projektu MPZP w odniesieniu do obowiązujących aktów prawnych, w tym przepisów gminnych,
- przeprowadzono wizję obszaru objętego prognozą w kwietniu 2019 r.,
- dokonano analizy czynników potencjalnie mogących przynieść negatywne skutki dla środowiska,

1.3 CELE OCHRONY ŚRODOWISKA USTANOWIONE NA SZCZEBLU MIĘDZYNARODOWYM, WSPÓLNOTOWYM I KRAJOWYM, ISTOTNE Z PUNKTU WIDZENIA PROJEKTOWANEGO DOKUMENTU, ORAZ SPOSOBY, W JAKICH TE CELE I INNE PROBLEMY ŚRODOWISKA ZOSTAŁY UWZGLĘDNIONE PODCZAS OPRACOWYWANIA DOKUMENTU

W projekcie miejscowego planu zagospodarowania przestrzennego miasta Rybnik powinny zostać uwzględnione priorytety w zakresie ochrony środowiska wynikające z dokumentów ustanowionych na szczeblu rządowym, samorządowym, porozumień międzynarodowych oraz projektów dokumentów i dyrektyw Unii Europejskiej.

Poszczególne dyrektywy, międzynarodowe akty prawne zostały wdrożone do polskiego prawodawstwa i tym samym znalazły swoje odzwierciedlenie w projektowanym dokumencie. Projekt analizowanego dokumentu uwzględnia wytyczne i cele ochrony środowiska przyjęte w wyżej wymienionych dyrektywach i konwencjach, poprzez zamieszczenie zapisów dotyczących różnych aspektów środowiska, zwłaszcza w zakresie jego ochrony. Uzyskano w ten sposób wysoką zgodność z dokumentami planistycznymi różnego szczebla, co pozwala wnioskować, że związane z nimi cele będą osiągane również przez ustalenia funkcjonalne wynikające z projektu planu. Zostało utrzymane założenie strategiczne dokumentów wszystkich poziomów, że celem generalnym rozwoju jest rozwój zrównoważony, przez który należy rozumieć zrównoważony udział wszystkich istotnych czynników ekologicznych, gospodarczych i społecznych.

1.4 USTALENIA I GŁÓWNE CELE PROJEKTU MIEJSCOWEGO PLANU ZAGOSPODAROWANIA PRZESTRZENNEGO

Miejscowym planem zagospodarowania przestrzennego objęto obszar położony w północno-wschodniej części miasta Rybnik, w dzielnicy Kamień. MPZP opracowywany jest na podstawie uchwały Nr 731/XLVII/2018 z dnia 19 kwietnia 2018 r. w sprawie przystąpienia do sporządzenia miejscowego planu zagospodarowania przestrzennego dla części miasta Rybnika (MPZP 54), przy czym obecnie procedowana jest tylko niewielka część obszaru objętego uchwałą inicjującą. Pozostała część mpzp dla MPZP 54 zostanie opracowana na kolejnych etapach. Celem zmiany planu było umożliwienie rozwoju zabudowy mieszkaniowej jednorodzinnej na analizowanym obszarze poprzez zmianę linii zabudowy, a także korekta układu drogowego wyznaczonego w poprzednim mpzp (likwidacja jednej z dróg wewnętrznych). W projekcie miejscowego planu zagospodarowania przestrzennego ustalono następujące przeznaczenia terenów:

- MN – tereny zabudowy mieszkaniowej jednorodzinnej,
- MU - teren zabudowy mieszkaniowo-usługowej,
- U - teren zabudowy usługowej,
- ZNU – tereny zieleni nieurządzonej;
- KDZ – teren drogi publicznej klasy drogi zbiorczej,
- KDD – teren drogi publicznej klasy drogi dojazdowej,
- KDW – teren drogi wewnętrznej,

Projekt planu wskazuje niemal na całym jego obszarze tereny zabudowy mieszkaniowej jednorodzinnej MN. Jedynie w części północno-wschodniej, wzdłuż ul. Szewczyka wskazano tereny zabudowy mieszkaniowo-usługowej MU oraz zabudowy usługowej U. Ulice Szewczyka, Willowa i Arki Bożka zostały wskazane zgodnie ze stanem faktycznym jako drogi klasy KDZ i KDD. Jedynym nowym w zagospodarowaniu elementem komunikacyjnym jest droga wewnętrzna wskazana w centralnej części obszaru.

W projekcie planu uwzględniono występowanie terenu górniczego oraz położenie w Parku Krajobrazowym Cysterskie Kompozycje Krajobrazowe Rud Wielkich. Na analizowanym terenie nie występują zjawiska powodziowe, ani osuwiskowe, brak jest tu również innych poza parkiem krajobrazowym form ochrony przyrody czy zabytków ujętych w Rejestrze Zabytków Województwa Śląskiego lub Gminnej Ewidencji Zabytków. Nie występują tu również stanowiska archeologiczne. W związku z ustaleniami planu, charakterem zaproponowanych przeznaczeń oraz charakterem terenów, które mają być poddane urbanizacji (brak cennych siedlisk przyrodniczych) nie przewiduje się wystąpienia znaczącego negatywnego oddziaływania na środowisko. Najistotniejszym ustaleniem planu jest wskazanie zakazu likwidacji istniejących cieków, w tym Potoku z Kamienia oraz pozostawienie jego koryta w ramach terenów wyłączonych z zabudowy ZNU – zieleni nieurządzonej.

2. CHARAKTERYSTYKA ŚRODOWISKA

2.1 POŁOŻENIE FIZYCZNO-GEOGRAFICZNE

Analizowany obszar położony jest w północno-wschodniej części miasta Rybnik, w dzielnicy Kamień. Granicę północno-zachodnią wyznacza ul. A. Szewczyka, granicę północno-wschodnią ul. Willowa, granicę południowo-wschodnią ul. Arki Bożka. Granica zachodnia przebiega po działkach ewidencyjnych bez konkretnego wydzielenia w terenie. Ok. 50 metrów na zachód od tej granicy przebiega ul. Gminna. Powierzchnia obszaru objętego planem wynosi ok. 12,17 ha.

Według podziału na jednostki fizyczno-geograficzne J. Kondrackiego¹ analizowany obszar położony jest w prowincji Wyżyny Polskie (34), podprowincji Wyżyna Śląsko-Krakowska (341), makroregionie Wyżyna Śląska (341.1), w obrębie mezoregionu Płaskowyż Rybnicki (341.15).

2.2 BUDOWA GEOLOGICZNA

Na terenie miasta Rybnika głęboko pod utworami trzeciorzędowymi zalegają węglonośne utwory karbonu, które były i są przedmiotem eksploatacji. Geologiczna klasyfikacja zasadniczej części podłoża to trzeciorzędowe utwory starszego miocenu **Ns** tworzone przez iły piaszczyste i margliste, piaski, żwiry i łupki ilaste z gipsem i anhydrytem oraz sole kamienne w części południowej oraz iły piaszczyste i margliste, piaski, żwiry i łupki ilaste z gipsem i anhydrytem oraz sole kamienne warstw skawińskich, wielickich i grabowieckich **Nb**.² Na nich zalegają utwory związane głównie ze zlodowaceniem środkowopolskim i północnopolskim. Zgodnie ze Szczegółową Mapą Geologiczną Polski³ na analizowanym terenie zalegają piaski i żwiry wodnolodowcowe górne **fg2Qp₃** (część centralna) oraz gliny zwałowe **ggQp3** (niewielki fragment w części wschodniej) deponowane tu w trakcie zlodowacenia środkowopolskiego. W dolinie Potoku z Kamienia (zachodnia część obszaru) występują holocenyckie namuły rzeczne. Na części z terenów, które zostały zurbanizowane (drogi, zabudowa) powierzchninowa budowa geologiczna została zmieniona na skutek wieloletniego antropogenicznego użytkowania terenu.

2.3 WODY POWIERZCHNIOWE

Wody powierzchniowe płynące i stojące

Przez zachodnią część analizowanego obszaru przepływa ciek Potok z Kamienia. Stanowi on jeden z ważniejszych cieków tej części miasta, gdyż przepływa przez istotne pod względem przyrodniczym tereny (poza terenem objętym mpzp). Na cieku ulokowano także kilka stawów m.in. na Młynach oraz zbiornik w dzielnicy Wielopole tzw. Tama. Potok z Kamienia ma tu charakter niewielkiego strumienia o szerokości koryta ok. 50 cm do 1 metra, jego źródła znajdują się ok. 1 km na północny zachód od analizowanego obszaru w rejonie ul. Granicznej w Książenicach (gmina Czerwionka – Leszczyny). Prócz Potoku z Kamienia znajduje się na analizowanym obszarze również kilka niewielkich rowów melioracyjnych: jeden w północno-zachodniej części obszaru (uchodzi do Potoku z Kamienia bezpośrednio na

¹ Kondracki J., Geografia regionalna Polski. PWN, Warszawa 2001 r.;

² Kotlicy G. i S., Mapa geologiczna Polski w skali 1:200000, ark. Gliwice, WG, Warszawa, 1979 r.;

³ Sarnacka Z., Szczegółowa mapa geologiczna Polski w skali 1:50000, ark. Rybnik, PIG, Warszawa 1959 r.;

analizowanym obszarze) i dwa w południowo-wschodniej części obszaru (uchodzą do Potoku z Kamienia w rejonie ul. Gen W. Sikorskiego.

Zagrożenie powodziowe

Na analizowanym terenie nie występują obszary szczególnego zagrożenia powodzią, ani tereny predystynowane do wystąpienia podtopień, nie mniej w bezpośrednim sąsiedztwie koryta Potoku z Kamienia mogą występować lokalne podtopienia, głównie w okresie gwałtownych, ulewnych deszczy.

Ujęcia wód powierzchniowych oraz ich strefy ochronne

Na analizowanym terenie nie występują ujęcia wód powierzchniowych, ani ich strefy ochronne.

Jednolite części wód powierzchniowych

Na analizowanym obszarze brak jest cieków, które zostały wydzielone jako jednolite części wód powierzchniowych. Całość obszaru znajduje się natomiast w zlewni JCWP nr PLRW60006115636 Potok z Kamienia.

2.4 WODY PODZIEMNE

Regionalizacja Hydrogeologiczna

Według Mapy Hydrogeologicznej w skali 1:200000 ark. Gliwice⁴ analizowany obszar położony jest w Regionie Przedkarpackim XXII, w podregionie Przedkarpacko-Śląskim XXII7. Główny poziom użytkowy stanowią tu utwory czwartorzędowe wykształcone jako piaski i żwiry, zalegające na głębokości do 30 m.

Użytkowe poziomy wodonośne

W centralnej i wschodniej części analizowanego obszaru w profilu hydrogeologicznym występuje piętro wodonośne w utworach czwartorzędowych. W piętrze tym wydzielono użytkowy czwartorzędowy poziom wodonośny⁵ 4abQII związany z doliną Rudy poprzez jej bezpośredni dopływ Potok z Kamienia. W zachodniej części obszaru brak jest poziomu wodonośnego co związane jest z położeniem poza nachylonym skrzydłem doliny tego cieku.

Czwartorzędowe piętro wodonośne budują piaski i żwiry wypełniające dolinę Rudy i jej dopływów, w tym Potoku z Kamienia. Poziom wodonośny jest przepływowy, odkryty lub częściowo odkryty, a ruch wody odbywa się w ośrodku porowym. Własności hydrogeologiczne kompleksu żwirowo-piaszczystego są korzystne do gromadzenia i przewodzenia wody. Miąższość warstwy wodonośnej wynosi ok. 10 – 20 m. Mapa Hydrogeologiczna Polski ark. Rybnik wydziela na analizowanym terenie jednostkę hydrogeologiczną 4abQII w dolinie Potoku z Kamienia i w obrębie skrzydła tej doliny. Poziom ten jest ściśle uzależniony od przepływów tego cieku. Hydroizohipsa głównego użytkowego poziomu wodonośnego występuje na wysokości ok. 250 – 260 m, czyli niemalże na powierzchni terenu. Stopień zagrożenia tych wód jest wysoki ze względu na obecność ognisk zanieczyszczeń oraz brak warstwy izolującej poziom wodonośny od powierzchni. Wydajność

⁴ Kotlicka G., Wagner J., Mapa Hydrogeologiczna Polski w skali 1:200000, ark. Gliwice, WG, Warszawa, 1986 r.;

⁵ Chmura A., Mapa hydrogeologiczna Polski w skali 1:50000, ark. Rybnik, PIG, Warszawa 1998 r.;

potencjalna studni wierconej wynosi 10 do 30 m³h. Jakość tych wód jest średnia, wymagają one uzdatnienia. Parametry tej jednostki hydrogeologicznej przedstawiono w tabeli poniżej.

Tabela 1 Główne parametry jednostek hydrogeologicznych

Symbol jednostki hydrogeologicznej i studni	Piętro wodonośne	Mięszość [m]	Współczynnik filtracji [m/24h]	Przewodność warstwy wodonośnej [m ² /24h]	Moduł zasobów odnawialnych [m ³ /24h/km ²]	Moduł zasobów dyspozycyjnych [m ³ /24h/km ²]
4abQII	Q	6,9	17,6	176	302	152

Główne zbiorniki wód podziemnych

Według Mapy wstępnej waloryzacji głównych zbiorników wód podziemnych (Skrzypczak [red], 2003) oraz materiałów Państwowej Służby Hydrogeologicznej na analizowanym obszarze nie występują Główne ani Lokalne Zbiorniki Wód Podziemnych.

Jednolite części wód podziemnych

Według podziału Polski na jednolite części wód podziemnych analizowany obszar znajduje się w JCWPd nr 144.

Ujęcia wód powierzchniowych i podziemnych

Na analizowanym obszarze nie znajdują się ujęcia wód powierzchniowych lub podziemnych ani ich strefy ochronne.

2.5 KLIMAT

Analizowany obszar leży we wschodniej części dzielnicy klimatycznej podsudeckiej – XVIII. Średnia roczna temperatura powietrza wynosi ok. 8,1°C przy średniej dla stycznia – 2,2°C i średniej dla lipca 18,5°C. Okres występowania średniej dobowej temperatury powietrza poniżej 0°C – około 65 dni; dla średniej dobowej powyżej 15°C – ponad 100 dni.

Średnia roczna suma opadów atmosferycznych w roku przeciętnym wynosi ok. 744 mm (z wielolecia 1961- 86). W roku wilgotnym z tego samego wielolecia zanotowano 1044 mm. Średnia liczba dni w roku z opadem powyżej 0,1 mm wynosi 150 - 160 dni. Średnia liczba dni z opadem śnieżnym 40 - 45 dni; średni czas zalegania szaty śnieżnej – około 65 dni. Okres wegetacyjny trwa ok. 220 dni.

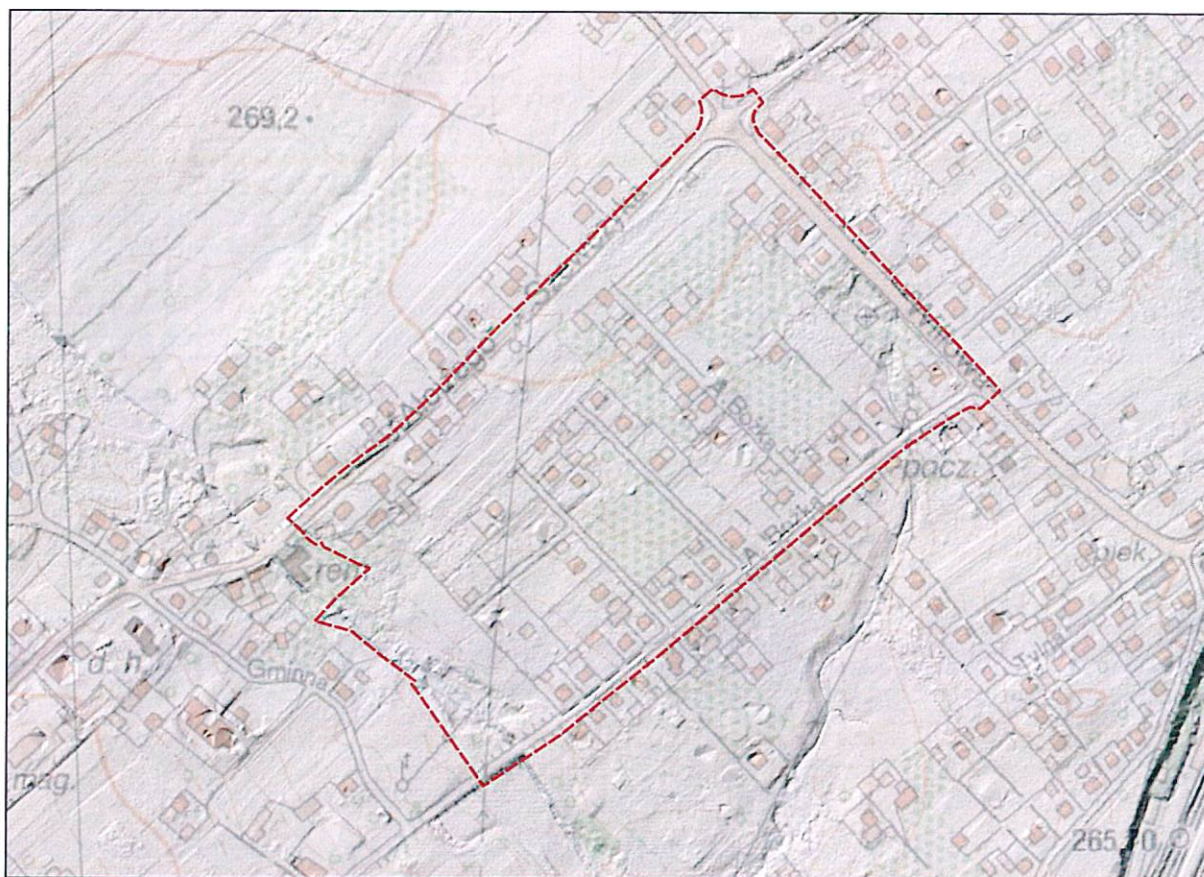
2.6 POWIERZCHNIA ZIEMI

2.6.1 UKSZTAŁTOWANIE TERENU, ZAGROŻENIE OSUWISKOWE, OSIADANIA TERENU NA SKUTEK EKSPLOATACJI GÓRNICZEJ

Ukształtowanie terenu

Analizowany teren położony jest w obrębie rozległej wysoczyzny denudacyjnej, której rzeźba kształtowała się na skutek działalności lądolodu. Wysoczyzna ta rozciąga się w kierunku zachodnim, gdzie stanowi bardziej rozległą formę zwaną Wysoczyzną Wilczy, w której obrębie położone są m.in. Książenice, Wilcza i północno-zachodnia część dzielnicy Kamień. Analizowany teren położony jest w obrębie tej wysoczyzny. W ukształtowaniu terenu zaznacza się jedynie niewielkie obniżenie terenu wykorzystywane przez Potok z

Kamienia oraz niewielkie obniżenie związane z rowem w południowo-wschodniej części obszaru. Nie występują na analizowanym terenie znaczące formy morfologiczne pochodzenia naturalnego lub antropogenicznego. Ukształtowanie analizowanego terenu na podstawie Numerycznego Model Terenu przedstawiono na rysunku poniżej.



Rysunek 1 Ukształtowanie analizowanego terenu na podstawie Numerycznego Model Terenu.

Zagrożenie osuwiskowe

Z bazy danych SOPO oraz ze studium uwarunkowań i kierunków zagospodarowania przestrzennego miasta Rybnik wynika, że na analizowanym obszarze nie występują osuwiska ani tereny zagrożone ruchami masowymi ziemi.

Osiadania terenu na skutek eksploatacji górniczej

Analizowany obszar położony jest poza złożami węgla kamiennego. We wschodniej części obszaru wyznaczono tu niewielki fragment terenu górniczego „Dębieńsko 1”. Zgodnie z informacjami zamieszczonymi w „Opracowaniu ekofizjograficznym dla miasta Rybnik”⁶ z 2014 r. na analizowanym obszarze nie występują jakiegokolwiek wpływy eksploatacji, zaś eksploatacja w terenie górniczym „Dębieńsko 1” nie została rozpoczęta i nie przewiduje się by w dającej się przewidzieć przyszłości była prowadzona.

2.6.2 GLEBY I ROLNICZA PRZESTRZEŃ PRODUKCYJNA

Na obszarach gdzie powstała zabudowa gleby są praktycznie w całości przekształcone na skutek wieloletniej urbanizacji. Na pozostałym obszarze występują gleby w typie gleb

⁶ Opracowanie ekofizjograficzne podstawowe sporządzone na potrzeby projektu studium uwarunkowań i kierunków zagospodarowania przestrzennego miasta Rybnik, Biuro Rozwoju Regionu Spółka z o.o., Katowice, 2014 r.;

bielicowych i pseudobielicowych A, a w dolinie Potoku z Kamienia występują gleby mułowo-torfowe i torfowo-mułowe E. Spośród kompleksów rolniczej przydatności gleb występuje tu kompleks zbożowo pastewny słaby 8, a w dolinie Potoku z Kamienia wydzielono użytki zielone średnie 2z. Wg mapy bonitacyjnej gruntów na analizowanym terenie wydzielono głównie grunty orne klas RIVb i RV, miejscami wydziela się tu również pastwiska klasy V. Na analizowanym terenie gleby często w dalszym ciągu pozostają w uprawie, pomimo, że część z nich stanowi niewielkie poletka pozostawione w lukach zabudowy. Większe powierzchnie rolne znajdują się w części północno-zachodniej, pozostają one w użytkowaniu rolniczym.

2.7 ZASOBY NATURALNE

W podłożu analizowanego obszaru nie znajdują się żadne udokumentowane złoża kopalin, nie został tu również wyznaczony obszar górniczy. Natomiast wschodnia część analizowanego obszaru znajduje się w obrębie terenu górniczego „Dębieńsko 1”. Obecnie, ani w dającej się przewidzieć przyszłości nie przewiduje się prowadzenia eksploatacji górniczej, który mógłby prowadzić do powstawania wpływów eksploatacji.

2.8 PRZYRODA OŻYWIONA

Niemal na całym analizowanym terenie występują w miarę jednolite tereny zabudowy mieszkaniowej jednorodzinnej o dość niskiej intensywności zabudowy pomiędzy którymi znajdują się niewielkie powierzchnie pól, często już przekształconych w przydomowe place, większe ogrody itp. W części północnej znajduje się jeszcze kilka mniejszych gruntów ornych pozostających w uprawie. W części zachodniej analizowanego obszaru znajduje się dolina Potoku z Kamienia, który w tym miejscu stanowi jeszcze niewielki strumień. W dolinie Potoku z Kamienia występuje głównie roślinność o charakterze ruderalnym (głównie nawłóć, wrotycz, podrost brzozy, jeżyny itp.), ale pojawiają się tu również fragmenty o charakterze bardziej dolinnym, głównie reprezentowane przez wierzby oraz lokalne, niewielkie trzcinowiska w miejscach bardziej podmokłych. Od strony ul. Szewczyka Potok z Kamienia przepływa w obrębie ogrodzonej działki, na jej części jest całkowicie orurowany i zamknięty.

Na analizowanym obszarze brak jest szczególnie interesujących wartości przyrodniczych, wartościowych siedlisk czy stanowisk gatunków chronionych, nie mniej dolina Potoku z Kamienia powinna być w najwyższym stopniu chroniona przed jakąkolwiek zabudową i zmianami zagospodarowania.

2.9 OBSZARY CHRONIONE NA PODSTAWIE USTAWY Z 16 KWIETNIA 2004

Cały analizowany teren leży w granicach Parku Krajobrazowego Cysterskie Kompozycje Krajobrazowe Rud Wielkich. Park Krajobrazowy „Cysterskie Kompozycje Rud Wielkich” utworzono na drodze Rozporządzenia Wojewody Katowickiego Nr 181/93 z dnia 23 XI 1993 r. (Dz. U. Woj. Katowickiego z 1993 r. Nr 15, poz. 130). W roku 2000 na wniosek Elektrociepłowni Rybnik nastąpiła zmiana granic parku na podstawie Rozporządzenia Wojewody Śląskiego Nr 37/2000 z dnia 28 września 2000 (Dz. Urz. Woj. Śląskiego z 2000 r. nr 35, poz. 548). Wyłączone zostały: obszar elektrowni Rybnik, Zbiornik Rybnicki oraz przyległe tereny zurbanizowane.

Park o powierzchni 50470 ha obejmuje gminy: Nędza, Kuźnia Raciborska oraz częściowo gminy: Knurów, Czerwionka – Leszczyny, Orzesze, Żory, Suszec, Rybnik, Lyski, Gaszowice, Jejkowice, Racibórz, Sośnicowice i Pilchowice województwa śląskiego – są to tereny Nadleśnictw: Rudy, Rudziniec i Rybnik. Celem utworzenia Parku obejmującego tereny leśne, obszary rzek i stawów, upraw polnych i zabudowań było zachowanie i ochrona dóbr i walorów przyrodniczych, przyrodniczo – kulturowych, kulturowych i rekreacyjnych. W granicach Parku znalazł się obszar łączący doliny największych polskich rzek Odry i Wisły z centralnie przepływającą rzeką Rudą, pokryty na znacznych powierzchniach kompleksami leśnymi i rolniczymi. Teren Parku charakteryzuje się atrakcyjnością przyrodniczą związaną z zachowaną szatą roślinną i ukształtowaniem terenu oraz dużymi wartościami kulturowymi zapoczątkowanymi przez leśno – rybacką gospodarkę cystersów.

Bezpośrednio na analizowanym obszarze nie stwierdza się występowania szczególnie rzadkich lub chronionych gatunków lub siedlisk, choć niewątpliwie elementem godnym zachowania od jakichkolwiek przekształceń jest dolina Potoku z Kamienia.

2.10 KRAJOBRAZ

Na analizowanym terenie występuje krajobraz w typie dzielnic podmiejskich z zabudową mieszkaniową jednorodzinną, który miejscami, głównie w dolinie Potoku z Kamienia przechodzi w krajobraz rolniczy, wiejski, w typie krajobrazów małoobszarowych gruntów ornych. Krajobraz ten jest również widoczny dobrze poza południową granicą opracowania. Na analizowanym terenie brak jest większych wartości krajobrazowych, ale jednocześnie brak jest tu również elementów zdecydowanie negatywnie oddziałujących na krajobraz.

2.11 ZABYTKI I OBIEKTY O WARTOŚCIACH KULTUROWYCH

Na obszarze objętym planem nie występują zabytki ujęte w Rejestrze Zabytków Województwa Śląskiego, ani w Gminnej Ewidencji Zabytków, brak jest tu również stanowisk archeologicznych.

3. OCENA POTENCJALNYCH ZMIAN STANU ŚRODOWISKA PRZY BRAKU REALIZACJI USTALEŃ PLANU

Na analizowanym obszarze obowiązuje miejscowy plan zagospodarowania przestrzennego z 2014 roku (patrz rozdział 1.4), w którym to planie ustalono możliwość zurbanizowania analizowanego terenu w sposób bardzo podobny. W przypadku braku realizacji ustaleń projektu planu zabudowa terenu również byłaby możliwa na podstawie mpzp z 2014 r.

4. ISTNIEJĄCE PROBLEMY OCHRONY ŚRODOWISKA ISTOTNE Z PUNKTU WIDZENIA REALIZACJI PROJEKTOWANEGO DOKUMENTU, W SZCZEGÓLNOŚCI DOTYCZĄCE OBSZARÓW PODLEGAJĄCYCH OCHRONIE NA PODSTAWIE USTAWY Z DNIA 16 KWIEŃNIA 2004 R. O OCHRONIE PRZYRODY

Na analizowanym obszarze nie stwierdza się występowania szczególnych problemów ochrony środowiska. Nie występują tu małoobszarowe formy ochrony przyrody, nie było również propozycji objęcia tego obszaru ochroną. Nie stwierdzono tu występowania

jakichkolwiek zagrożeń dla środowiska jak np. dzikie wysypiska śmieci czy innego rodzaju przekroczenia norm.

5. SKUTKI DLA ŚRODOWISKA WYNIKAJĄCE Z REALIZACJI USTALEŃ PLANU

5.1 WPŁYW NA WODY POWIERZCHNIOWE

Projekt planu nie wprowadza nowych terenów i sposobów zagospodarowania, które w sposób znaczący mogłyby pogorszyć jakość wód powierzchniowych, a w szczególności takich, które kolidowałyby z istniejącymi stawami czy ciekami, w sposób który powodowałby ich likwidację. Wskazano zakaz likwidacji istniejących cieków, w tym Potoku z Kamienia oraz pozostawienie jego koryta w ramach terenów wyłączonych z zabudowy ZNU – zieleni nieurządzonej, nie przewiduje się zatem jego degradacji. Powstanie nowej zabudowy mieszkaniowej, usługowej i mieszkaniowo-usługowej wpłynie na zwiększenie ilości odprowadzanych ścieków, jednak jest to problem marginalny, biorąc pod uwagę fakt niemal całkowitego skanalizowania miasta Rybnik oraz niewielkie powierzchnie terenów przeznaczone do urbanizacji. W celu przeciwdziałania zanieczyszczeniom projekt planu przewiduje:

- nakazuje się odprowadzenie ścieków bytowych do miejskiej kanalizacji sanitarnej, z zastrzeżeniem przepisów ustawy z dnia 13 września 1996 r. o utrzymaniu czystości i porządku w gminach (tekst jednolity Dz. U. z 2018 r. poz. 1454);
- nakazuje się odprowadzenie wód opadowych i roztopowych do miejskiej kanalizacji deszczowej, wprowadzającej wyżej wymienione wody do ziemi lub do wód powierzchniowych, z zastrzeżeniem pkt poniżej;
- dopuszcza się do czasu zrealizowania kanalizacji deszczowej odprowadzanie wód opadowych i roztopowych do ziemi i do wód po uprzednim zabezpieczeniu przed przedostawaniem się zanieczyszczonych wód do ziemi i do wód.

W związku z ustaleniami projektu planu nie przewiduje się zagrożenia dla wód powierzchniowych.

5.2 WPŁYW NA WODY PODZIEMNE

Na analizowanym obszarze występują użytkowe poziomy wodonośne w utworach czwartorzędowych. W związku z ustaleniami projektu planu nie przewiduje się szczególnego zagrożenia wód podziemnych. Powstanie nowej zabudowy z niedostatecznie rozwiązany systemem odprowadzania ścieków może wpłynąć na stan wód podziemnych. Dla ochrony wód podziemnych ważne będą więc ustalenia przedstawione w zakresie gospodarki ściekowej w rozdziale 5.1. Dla ochrony wód podziemnych kluczowe znaczenie mają działania, które wykraczają poza ramy planowania przestrzennego, takie jak egzekwowanie przez gminę podłączeń do sieci kanalizacyjnej oraz właściwe zaprojektowanie inwestycji z uwzględnieniem wszelkich potrzebnych zabezpieczeń.

5.3 WPŁYW NA KLIMAT

W szerszej skali realizacja ustaleń planu nie będzie miała wpływu na klimat. Natomiast na pewno zmianie ulegnie mikroklimat terenów na których będzie powstawała nowa zabudowa. Zabudowanie terenów wpłynie na zwiększenie szorstkości powierzchni ziemi, a co za tym idzie na zmniejszenie warunków przewietrzania. Zagrożeniem może być

problem niskiej emisji na terenach gdzie proponuje się zabudowę mieszkaniową jednorodzinną. W celu przeciwdziałania temu negatywnemu zjawisku projekt planu wprowadza nakaz stosowania proekologicznych i wysokosprawnych źródeł energii cieplnej, charakteryzujących się brakiem lub niską emisją substancji do powietrza. Choć zabudowa terenów objętych planem ma niewielką powierzchnię, to jednak w szerszej perspektywie (położenie w dzielnicach złożonych głównie z zabudowy mieszkaniowej jednorodzinnej) również ona może przyczynić się do pogarszania stanu jakości powietrza ze względu na niską emisję. Niewątpliwie na skutek realizacji ustaleń planu zmiane ulegnie topoklimat terenów do tej pory niezabudowanych z topoklimatu terenów rolnych na topoklimat terenów zabudowanych, jedynie w obrębie doliny Potoku z Kamienia obecny topoklimat dolinny pozostanie bez zmian.

5.4 POWIERZCHNIA ZIEMI

5.4.1 WPŁYW NA UKSZTAŁTOWANIE TERENU

Projekt planu zakłada poszerzenie funkcji mieszkaniowej, mieszkaniowo-usługowej i usługowej. Realizacja tych funkcji wpłynie nieznacznie na przekształcenie powierzchni terenu. Nie należy jednak spodziewać się znaczących przekształceń, projekt planu nie przewiduje bowiem wielkoskalowych przedsięwzięć, takich jak drogi, składowiska odpadów, eksploatacja kopalin czy inne obiekty, których budowa związana jest z przemieszczaniem znaczącej ilości mas ziemnych. Zmiany powierzchni ziemi należy uznać za nieuniknione, towarzyszące wprowadzeniu każdego typu inwestycji, tym bardziej, że większość terenów jest już zabudowana.

5.4.2 WPŁYW NA GLEBY

Przy powstaniu planowanej zabudowy istniejące tu gleby ulegną w większości zniszczeniu (zajętość terenu). Dotyczyło to będzie tych fragmentów, gdzie planowana jest realizacja zabudowy mieszkaniowej, mieszkaniowo-usługowej oraz usługowej, a także realizacji nowych dróg wewnętrznych. Projekt planu przewiduje pozostawienie minimalnej powierzchni biologicznie czynnej dla poszczególnych terenów, nie mniej rolnictwo na tym terenie przestanie funkcjonować i praktycznie całość terenu zostanie zabudowana, jedynym wyjątkiem jest tu dolina Potoku z Kamienia, gdzie jednak obecnie uprawy czy gospodarka łąkarska nie są prowadzone. Na skutek ustaleń projektu planu nie zachodzi konieczność pozyskania zgody na zmianę przeznaczenia gruntów rolnych lub leśnych, gdyż gleby klas I – III oraz grunty leśne nie występują na analizowanym obszarze.

5.5 WPŁYW NA ZASOBY NATURALNE

Na analizowanym obszarze nie występują udokumentowane złoża kopalin. Projekt planu wskazuje występowanie na części obszaru objętego mpzp teren górniczego, jednak na dzień dzisiejszy brak jest informacji o możliwości podjęcia eksploatacji przez jakikolwiek podmiot.

5.6 WPŁYW NA PRZYRODĘ OŻYWIONĄ

Wprowadzenie zabudowy w miejscach które przewiduje plan, a które na dzień dzisiejszy użytkowane są w sposób rolniczy (stanowiąc grunty orne lub jako grunty

odłogowane, często większe przydomowe place) spowoduje zmianę w środowisku roślinnym wyrażającą się między innymi w zanikaniu roślinności naturalnej na rzecz gatunków obcych na terenach realizacji zabudowy. Praktycznie całość terenu ulegnie zmianie w kierunku terenów jednolitej, zwartej zabudowy mieszkaniowej jednorodzinnej, charakterystycznej dla podmiejskich dzielnic. Roślinność i zwierzęta związane do tej pory z gruntami rolnymi z tych terenów zostaną wyparte. Na terenach już zurbanizowanych w wprowadzenie ustaleń planu nie spowoduje zmian stanu środowiska przyrodniczego, gdyż takowe występuje tu tylko w ograniczonym stopniu jako zieleń przydomowa, ogrody, trawniki itp. Nowe drogi wewnętrzne będą służyły do obsługi terenów mieszkaniowych i nie wskazuje się tu żadnych zagrożeń. Przebiegają one po gruntach ornym lub po ugorach. Dla Potoku z Kamienia oraz pozostałych cieków wskazano zakaz ich likwidacji oraz pozostawiono jego koryto w ramach terenów wyłączonych z zabudowy ZNU – zieleni nieurządzonej.

Reasumując na terenach przewidzianych w planie do urbanizacji nie występują stanowiska roślin chronionych czy cenne siedliska przyrodnicze, a zmiana planu nie przyczyni się do pogorszenia stanu środowiska przyrodniczego.

5.7 WPŁYW NA OBSZARY CHRONIONE NA PODSTAWIE USTAWY Z 16 KWIETNIA 2004

Analizowany teren znajduje się w Parku Krajobrazowym Cysterskie Kompozycje Krajobrazowe Rud Wielkich. Projekt planu nie wprowadza funkcji, które byłyby kolizyjne z przedmiotem ochrony parku, ani z wprowadzonymi na jego terenie zakazami. W projekcie planu ustalono zakaz likwidacji Potoku z Kamienia oraz pozostawiono jego koryto w ramach terenów wyłączonych z zabudowy ZNU – zieleni nieurządzonej, co stanowi istotne ustalenie dla ochrony przyrody.

Tereny objęte planem nie pełnią funkcji korytarzy ekologicznych dla ssaków drapieżnych i kopytnych, gdyż znajdują się pośród terenów objętych procesami urbanizacyjnymi. Analizowane tereny znajdują się również poza korytarzami ekologicznymi dla ptaków.

5.8 WPŁYW NA KRAJOBRAZ

Na skutek realizacji ustaleń planu zmieni się krajobraz zachodniej i południowo-zachodniej części analizowanego obszaru. Obecnie na tym obszarze występuje mozaika krajobrazu rolniczego oraz zabudowy jednorodzinnej, miejscami występuje tylko krajobraz rolniczy, zaś na skutek realizacji ustaleń planu zacznie przeważać krajobraz z ekstensywną zabudową mieszkaniową. Oba te typy krajobrazu obecnie przeplatają się tu w różnych proporcjach, ale nie stanowią elementów dysharmonizujących, gdyż nawiązują typem zagospodarowania do krajobrazu charakterystycznego dla tej części dzielnicy Kamień. W części wschodniej i północnej krajobraz nie zmieni się znacząco, choć może tu nastąpić dalsze uzupełnienie zabudowy o charakterze mieszkaniowo-usługowym i usługowym. W zapisach projektu planu znalazły się wskaźniki zagospodarowania i użytkowania terenów oraz zasady kształtowania ładu przestrzennego, które powinny zabezpieczyć właściwe kształtowanie się krajobrazu, niewątpliwie natomiast w przypadku krajobrazu niezwykle istotne są niuanse, których plan nie rozstrzyga, a więc np. utrzymanie porządku na posesji. Niewątpliwie jednak

krajobraz zachodniej części analizowanego obszaru ulegnie zmianie w kierunku krajobrazu podmiejskich dzielnic z zabudową mieszkaniową jednorodzinną, podobnego do krajobrazu terenów bardziej zurbanizowanych dzielnicy i miasta Rybnik.

5.9 WPŁYW NA ZABYTKI I OBIEKTY O WARTOŚCIACH KULTUROWYCH

Na obszarze objętym planem nie występują zabytki ujęte w Rejestrze Zabytków Województwa Śląskiego, ani w Gminnej Ewidencji Zabytków, brak jest tu również stanowisk archeologicznych.

5.10 WPŁYW NA WARUNKI I JAKOŚĆ ŻYCIA MIESZKAŃCÓW

5.10.1 JAKOŚĆ POWIETRZA ATMOSFERYCZNEGO

Projekt planu nie wprowadza funkcji, które w sposób znaczący mogłyby wpłynąć na potencjalne pogorszenie jakości powietrza atmosferycznego. Jednak o ile zagrożenie ze strony obiektów usługowych jest niewielkie, ponieważ muszą one spełnić szereg norm ujętych w prawie ochrony środowiska oraz objęte są bieżącym system monitoringu, kontroli oraz pozwoleń, o tyle pewnym zagrożeniem jest poszerzenie się funkcji mieszkaniowej (tereny MN), która ciągle jest głównym sprawcą zanieczyszczeń w formie tzw. „niskiej emisji”.

Należy zaznaczyć, że systemy obsługi grzewczej pozostają poza kontrolą służb ochrony środowiska, a rozwiązanie problemu niskiej emisji wymaga podjęcia działań, które wykraczają poza ramy miejscowego planu zagospodarowania. Od 1 września 2017 r. na terenie województwa śląskiego obowiązuje tzw. uchwała antysmogowa⁷, dzięki której również i w gospodarstwach domowych nastąpi ograniczenie możliwości lokalizowania źródeł ciepła wykorzystujących niewłaściwe paliwa. Można mieć nadzieję, że na skutek tej uchwały sytuacja będzie stopniowo poprawiała się, jednak bez realizacji kompleksowych rozwiązań walka z niską emisją będzie bardzo trudna.

Projekt planu nie przewiduje realizacji dróg o wysokich klasach, które mogłyby wpływać na zanieczyszczenie powietrza. Należy podkreślić, że bez względu na formę powstawania zanieczyszczeń, to na przedsiębiorcach lub inwestorach spoczywać będzie, zgodnie z obowiązującymi przepisami, obowiązek ograniczenia tego negatywnego oddziaływania. Dokładny wpływ przedsięwzięcia na środowisko winien zostać zbadany i opisany w raporcie oddziaływania na środowisko. W razie wykazania przekroczeń wymagane będzie wprowadzenie działań minimalizujących i zapobiegawczych.

5.10.2 KLIMAT AKUSTYCZNY

Dopuszczalne poziomy hałasu powinny odpowiadać wymaganiom rozporządzenia Ministra Środowiska z dnia 14 czerwca 2007 r. w sprawie dopuszczalnych poziomów hałasu w środowisku (t.j. Dz. U. z 2014 r. poz. 112). Prowadzenie działalności na jakichkolwiek terenach (czy to usługowych, czy też zabudowy mieszkaniowej jednorodzinnej czy mieszkaniowo-usługowej) nie powinno powodować przekroczenia standardów jakości środowiska, o czym wyraźnie mówi art. 144 ust. 1 ustawy Prawo ochrony środowiska. W ust.

⁷ Uchwała nr V/36/1/2017 Sejmiku Województwa Śląskiego z dnia 7 kwietnia 2017 r. w sprawie wprowadzenia na obszarze województwa śląskiego ograniczeń w zakresie eksploatacji instalacji, w których następuje spalanie paliw

2 ww. artykułu pojawia się nakaz dotyczący ewentualnego oddziaływania na środowisko i tereny sąsiednie, tj. eksploatacja instalacji powodująca wprowadzanie gazów lub pyłów do powietrza, emisje hałasu oraz wytwarzanie pól elektromagnetycznych nie powinna powodować przekroczenia standardów jakości środowiska poza terenem, do którego prowadzący instalację ma tytuł prawny.

Na analizowanym terenie projekt planu nie wprowadza obiektów, które mogą mieć znaczący potencjalny wpływ na pogorszenie klimatu akustycznego, jak np. rozległe tereny przemysłowe w pobliżu obszarów chronionych akustycznie. Jednak nie ulega wątpliwości, że wprowadzenie urbanizacji na nieużytkowanych dotychczas terenach może spowodować pogorszenie jakości klimatu akustycznego, choć nie będzie to oddziaływanie o charakterze znaczącym.

Po wprowadzeniu zabudowy mieszkaniowej czy mieszkaniowo-usługowej poszczególne tereny „wypełnią” się odgłosami życia codziennego, takimi jak np. ruch samochodów, rozmowy, śmiech, koszenie trawników, szczekanie psów. Wszystkie te elementy spowodują, że jakość klimatu akustycznego niewątpliwie ulegnie pogorszeniu, czego muszą być świadome osoby wybierające to miejsce w celu przyszłego zamieszkania. Projekt planu nie wprowadza nowych dróg wysokich klas technicznych, które mogłyby powodować znaczące przekroczenie norm akustycznych. Przewiduje jedynie nowe drogi wewnętrzne, które zwykle nie stanowią źródła znaczących przekroczeń norm akustycznych.

Należy jednocześnie podkreślić, że zgodnie z obowiązującym prawem jakość klimatu akustycznego, za wyjątkiem dróg, nie może przekroczyć ustalonych standardów, w związku z czym w razie wystąpienia jakichkolwiek przekroczeń właściciel terenu będzie zobowiązany do ograniczenia uciążliwości. W projekcie planu, zgodnie z art. 114 ust. 1 Prawa ochrony środowiska wskazano, które z terenów należą do poszczególnych rodzajów terenów, o których mowa w art. 113 ust. 2 pkt 1.

W przypadku wystąpienia negatywnych oddziaływań inwestor będzie musiał każdorazowo wprowadzić odpowiednie zabezpieczenia. Wśród nich wyróżnia się m.in. prowadzenie prac wyłącznie w określonych godzinach (np. poza godzinami nocnymi), zastosowanie ekranów akustycznych, prowadzenie prac w pomieszczeniach, czy odpowiednia lokalizacja emitorów hałasu. W kontekście zanieczyszczeń powietrza do rodzajów zabezpieczeń zaliczyć można np.: montaż właściwych, zgodnych z obowiązującymi normami urządzeń, montaż odciągów spalin oraz odpowiednią lokalizację emitorów. W związku z charakterem poszczególnych terenów oraz z ewentualną możliwością wprowadzenia zabezpieczeń, nie przewiduje się wystąpienia znaczących negatywnych oddziaływań na analizowanych obszarach.

5.10.3 POLA ELEKTROMAGNETYCZNE

Projekt planu nie wprowadza specjalnych obostrzeń co do lokowania anten telefonii komórkowej. Podobnie jak w przypadku emisji zanieczyszczeń i hałasu, wprowadzanie do środowiska pól elektromagnetycznych obostrzone jest szeregiem przepisów oraz systemu kontroli, stojących poza systemem planowania przestrzennego. Należy również dodać, że

zgodnie z ustawą z dnia 7 maja 2010 r. o wspieraniu rozwoju usług i sieci telekomunikacyjnych (Dz. U. Nr 106 poz. 675 ze zm.) miejscowy plan zagospodarowania przestrzennego nie może ustanawiać zakazów, a przyjmowane w nim rozwiązania nie mogą uniemożliwiać rozwoju telefonii komórkowej.

5.10.4 GOSPODARKA ODPADAMI

Ze względu na przyrost zabudowy mieszkaniowej, mieszkaniowo-usługowej oraz usług niewątpliwie wzrośnie też ilość powstających odpadów, choć nie będzie to przyrost znaczący zważywszy na skalę terenów. Projekt planu nie wprowadza nowych składowisk odpadów, będą one składowane zgodnie z obowiązującymi przepisami na terenach do tego przeznaczonych. Gospodarka odpadami obostrzona jest szeregiem przepisów oraz systemu kontroli, stojących poza systemem planowania przestrzennego. Problem ten regulują zarówno ustawy (ustawa z 14 grudnia 2012 r. o odpadach, ustawa z dnia 13 września 1996 r. o utrzymaniu czystości i porządku w gminach) jak również uchwały Rady Miasta oraz programy gospodarki odpadami. W projekcie planu ustalono, by sposób postępowania z odpadami był zgodny z tymi przepisami.

5.10.5 ZAGROŻENIE POWODZIOWE

Na analizowanym obszarze nie stwierdzono występowanie obszarów narażonych na niebezpieczeństwo powodzi, nie zaistniała więc potrzeba wprowadzania zapisów dotyczących tego typu zjawisk.

5.10.6 ZAGROŻENIE OSUWISKOWE

Na analizowanym obszarze nie stwierdzono występowania zagrożeń ruchami masowymi ziemi, nie zaistniała więc potrzeba wprowadzania zapisów dotyczących tego typu zjawisk.

6. PRZEWIDYWANE MOŻLIWOŚCI TRANSGRANICZNEGO ODDZIAŁYWANIA NA ŚRODOWISKO

Projekt planu ze względu na swoją skalę, wprowadzone funkcje oraz odległość od granic Rzeczypospolitej Polskiej, nie będzie potencjalnie transgranicznie oddziaływać na środowisko.

7. ROZWIĄZANIA MAJĄCE NA CELU ZAPOBIEGANIE, OGRANICZANIE LUB KOMPENSACJE PRZYRODNICZĄ NEGATYWNYCH ODDZIAŁYWAŃ NA ŚRODOWISKO

W projekcie miejscowego planu zagospodarowania przestrzennego fragmentu miasta Rybnik zaproponowano szereg rozwiązań mających na celu zapobieganie i ograniczanie negatywnych oddziaływań na środowisko. W szczególności zaproponowano:

w zakresie bezprzewodowej łączności dopuszczenie lokalizacji:

- obsługa telekomunikacyjna z istniejącej i projektowanej sieci telekomunikacyjnej;

w zakresie gospodarki wodno-ściekowej:

- nakazuje się odprowadzenie ścieków bytowych do miejskiej kanalizacji sanitarnej, z zastrzeżeniem przepisów ustawy z dnia 13 września 1996 r. o

utrzymaniu czystości i porządku w gminach (tekst jednolity Dz. U. z 2018 r. poz. 1454);

- nakazuje się odprowadzenie wód opadowych i roztopowych do miejskiej kanalizacji deszczowej, wprowadzającej wyżej wymienione wody do ziemi lub do wód powierzchniowych, z zastrzeżeniem pkt poniżej;
- dopuszcza się do czasu zrealizowania kanalizacji deszczowej odprowadzanie wód opadowych i roztopowych do ziemi i do wód po uprzednim zabezpieczeniu przed przedostawaniem się zanieczyszczonych wód do ziemi i do wód.

w zakresie zaopatrzenia w ciepło:

- ustala się dostawę ciepła w oparciu o indywidualne źródło ciepła lub z istniejącej i projektowanej sieci ciepłowniczej;
- w celu ochrony powietrza atmosferycznego nakazuje się stosowanie proekologicznych i wysokosprawnych źródeł energii cieplnej, charakteryzujących się brakiem lub niską emisją substancji do powietrza.

w zakresie zaopatrzenia w energię elektryczną:

- W zakresie zaopatrzenia w energię elektryczną ustala się dostawę energii elektrycznej z istniejącej i projektowanej sieci elektroenergetycznej,

w zakresie zaopatrzenia w gaz:

- dostawa gazu z istniejącej i projektowanej sieci gazowej;

pozostałe:

- W projekcie planu, zgodnie z art. 114 ust. 1 Prawa Ochrony Środowiska wskazano, które z terenów należą do poszczególnych rodzajów terenów o których mowa w art. 113 ust. 2 pkt 1;
- Ustalono szczegółowe zapisy dotyczące zasad kształtowania zabudowy i zagospodarowania terenów;
- Ujawniono teren górniczy;
- Wskazano położenie terenu w granicach Parku Krajobrazowego Cysterskie Kompozycje krajobrazowe Rud Wielkich;
- Ustalono zakaz likwidacji cieków oraz pozostawiono koryto Potoku z Kamienia w ramach terenów wyłączonych z zabudowy ZNU – zieleni nieurządzonej;

W projekcie mpzp nie wprowadzono zapisów dotyczących kompensacji przyrodniczej. Zakres kompensacji przyrodniczej może zostać określony, zgodnie z art. 75 ust. 4 i 5 prawa ochrony środowiska w pozwoleniu na budowę lub w decyzji o środowiskowych uwarunkowaniach. Ze względu na charakter planu oraz brak znaczących negatywnych oddziaływań na elementy środowiska w prognozie oddziaływania na środowisko nie proponuje się działań zapobiegawczych lub minimalizujących negatywne oddziaływania.

8. MOŻLIWOŚCI ROZWIĄZAŃ ALTERNATYWNYCH DLA OBSZARU NATURA 2000

Na analizowanym obszarze, jak i na całym terenie miasta Rybnik ani w jego sąsiedztwie nie występują obszary Natura 2000. Projekt planu nie wprowadza funkcji, które

mogłyby oddziaływać na cele, przedmiot ochrony i integralność jakiegokolwiek obszaru Natura 2000, więc nie ma potrzeby rozpatrywania rozwiązań alternatywnych.

9. PROPOZYCJE DOTYCZĄCE PRZEWIDYWANYCH METOD ANALIZY SKUTKÓW REALIZACJI POSTANOWIEŃ PROJEKTOWANEGO PLANU ORAZ CZĘSTOTLIWOŚCI JEJ PRZEPROWADZANIA

Na etapie projektu planu nie wprowadzono konkretnych rozwiązań mających na celu analizę skutków realizacji oraz częstotliwości jej przeprowadzania. Zakres planu określony w ustawie z dnia 27 marca 2003 roku o planowaniu i zagospodarowaniu przestrzennym (t.j. Dz. U. z 2018 poz. 1945) oraz w rozporządzeniu Ministra Infrastruktury z dnia 26 sierpnia 2003r. w sprawie wymaganego zakresu projektu miejscowego planu zagospodarowania przestrzennego (Dz. U. Nr 164, poz. 1587) nie przewiduje możliwości określenia monitoringu w miejscowym planie zagospodarowania przestrzennego. Wskazanie takie byłoby niezgodne z przepisami prawa i znacząco wykraczałoby poza ustawowe kompetencje Rady Miasta. Należy jednak zwrócić uwagę, że zgodnie z art. 32 ust. 1 ustawy o planowaniu i zagospodarowaniu przestrzennym w celu oceny aktualności studium i planów miejscowych wójt, burmistrz albo prezydent miasta dokonuje analizy zmian w zagospodarowaniu przestrzennym gminy, ocenia postępy w opracowywaniu planów miejscowych i opracowuje wieloletnie programy ich sporządzania w nawiązaniu do ustaleń studium. W ramach tej analizy również mogą zostać ocenione skutki dla środowiska zachodzące w wyniku realizacji projektowanego dokumentu.

Jednocześnie skutki realizacji postanowień planu będą podlegały bieżącemu monitoringowi odpowiednich służb ochrony środowiska, służb ochrony przyrody, organów administracji oraz organizacji ekologicznych. Bardzo ważna jest również postawa obywateli, którzy powinni reagować natychmiastową interwencją w przypadku stwierdzenia wystąpienia uciążliwości.

10. STRESZCZENIE W JĘZYKU NIESPECJALISTYCZNYM

Miejscowym planem zagospodarowania przestrzennego objęto obszar położony w północno-wschodniej części miasta Rybnik, w dzielnicy Kamień. MPZP opracowywany jest na podstawie uchwały Nr 731/XLVII/2018 z dnia 19 kwietnia 2018 r. w sprawie przystąpienia do sporządzenia miejscowego planu zagospodarowania przestrzennego dla części miasta Rybnika (MPZP 54), przy czym obecnie procedowana jest tylko niewielka część obszaru objętego uchwałą inicjującą. Pozostała część mpzp dla MPZP 54 zostanie opracowana na kolejnych etapach. Celem zmiany planu było umożliwienie rozwoju zabudowy mieszkaniowej jednorodzinnej na analizowanym obszarze poprzez zmianę linii zabudowy, a także korekta układu drogowego wyznaczonego w poprzednim mpzp (likwidacja jednej z dróg wewnętrznych).

Projekt planu wskazuje niemal na całym jego obszarze tereny zabudowy mieszkaniowej jednorodzinnej MN. Jedynie w części północno-wschodniej, wzdłuż ul. Szewczyka wskazano tereny zabudowy mieszkaniowo-usługowej MU oraz zabudowy usługowej U. Ulice Szewczyka, Willowa i Arki Bożka zostały wskazane zgodnie ze stanem faktycznym jako drogi klasy KDZ i KDD. Jedynym nowym w zagospodarowaniu elementem komunikacyjnym jest droga wewnętrzna wskazana w centralnej części obszaru.

W projekcie planu uwzględniono występowanie terenu górniczego oraz położenie w Parku Krajobrazowym Cysterskie Kompozycje Krajobrazowe Rud Wielkich. Na analizowanym terenie nie występują zjawiska powodziowe, ani osuwiskowe, brak jest tu również innych poza parkiem krajobrazowym form ochrony przyrody czy zabytków ujętych w Rejestrze Zabytków Województwa Śląskiego lub Gminnej Ewidencji Zabytków. Nie występują tu również stanowiska archeologiczne. W związku z ustaleniami planu, charakterem zaproponowanych przeznaczeń oraz charakterem terenów, które mają być poddane urbanizacji (brak cennych siedlisk przyrodniczych) nie przewiduje się wystąpienia znaczącego negatywnego oddziaływania na środowisko. Najistotniejszym ustaleniem planu jest wskazanie zakazu likwidacji istniejących cieków, w tym Potoku z Kamienia oraz pozostawienie jego koryta w ramach terenów wyłączonych z zabudowy ZNU – zieleni nieurządzonej.

Prognoza ma na celu określenie prawdopodobnych skutków realizacji ustaleń planu na poszczególne elementy środowiska w ich wzajemnym powiązaniu, w szczególności na ekosystemy, krajobraz, a także na ludzi, dobra materialne i dobra kultury. Została ona wykonana zgodnie z obowiązującym przepisami.

Analizowany obszar położony jest w północno-wschodniej części miasta Rybnik, w dzielnicy Kamień. Granicę północno-zachodnią wyznacza ul. A. Szewczyka, granicę północno-wschodnią ul. Willowa, granicę południowo-wschodnią ul. Arki Bożka. Granica zachodnia przebiega po działkach ewidencyjnych bez konkretnego wydzielenia w terenie. Ok. 50 metrów na zachód od tej granicy przebiega ul. Gminna. Powierzchnia obszaru objętego planem wynosi ok. 12,17 ha. W budowie geologicznej analizowanego obszaru udział biorą osady czwartorzędowe zalegające na starszych utworach trzeciorzędowych i karbońskich.

Przez zachodnią część analizowanego obszaru przepływa ciek Potok z Kamienia. Stanowi on jeden z ważniejszych cieków tej części miasta, gdyż przepływa przez istotne pod względem przyrodniczym tereny (poza terenem objętym mpzp). Na cieku ulokowano także kilka stawów m.in. na Młynach oraz zbiornik w dzielnicy Wielopole tzw. Tama. Potok z Kamienia ma tu charakter niewielkiego strumienia o szerokości koryta ok. 50 cm do 1 metra, jego źródła znajdują się ok. 1 km na północny zachód od analizowanego obszaru w rejonie ul. Granicznej w Książenicach (gmina Czerwionka – Leszczyny). Prócz Potoku z Kamienia znajduje się na analizowanym obszarze również kilka niewielkich rowów melioracyjnych: jeden w północno-zachodniej części obszaru (uchodzi do Potoku z Kamienia bezpośrednio na analizowanym obszarze) i dwa w południowo-wschodniej części obszaru (uchodzą do Potoku z Kamienia w rejonie ul. Gen W. Sikorskiego. Na obszarze objętym planem występuje czwartorzędowy użytkowy poziom wodonośny, ale nie wydzielono tu żadnych GZWP lub LZWP. Na obszarach gdzie powstała zabudowa gleby są praktycznie w całości przekształcone na skutek wieloletniej urbanizacji. Na pozostałym obszarze występują gleby w typie gleb bielicówych i pseudobielicówych A, a w dolinie Potoku z Kamienia występują gleby mułowo-torfowe i torfowo-mułowe E. Spośród kompleksów rolniczej przydatności gleb występuje tu kompleks zbożowo pastewny słaby 8, a w dolinie Potoku z Kamienia wydzielono użytki zielone średnie 2z. Wg mapy bonitacyjnej gruntów na analizowanym terenie wydzielono głównie grunty orne klas RIVb i RV, miejscami wydziela się tu również pastwiska klasy V. Na analizowanym terenie gleby często w dalszym ciągu pozostają w uprawie, pomimo, że część z nich stanowi niewielkie poletka pozostawione w lukach zabudowy. Większe powierzchnie rolne znajdują się w części północno-zachodniej, pozostają one w użytkowaniu rolniczym. W podłożu analizowanego obszaru nie znajdują się żadne udokumentowane złoża kopalin, nie został tu również wyznaczony obszar górniczy. Natomiast wschodnia część analizowanego obszaru znajduje się w obrębie terenu górniczego „Dębieńsko 1”. Obecnie, ani w dającej się przewidzieć przyszłości nie przewiduje się prowadzenia eksploatacji górniczej, który mógłby prowadzić do powstawania wpływów eksploatacji. Niemal na całym analizowanym terenie występują w miarę jednolite tereny zabudowy mieszkaniowej jednorodzinnej o dość niskiej intensywności zabudowy pomiędzy którymi znajdują się niewielkie powierzchnie pól, często już przekształconych w przydomowe place, większe ogrody itp. W części północnej znajduje się jeszcze kilka mniejszych gruntów ornych pozostających w uprawie. W części zachodniej analizowanego obszaru znajduje się dolina Potoku z Kamienia, który w tym miejscu stanowi jeszcze niewielki strumień. W dolinie Potoku z Kamienia występuje głównie roślinność o charakterze ruderalnym (głównie nawłóć, wrotycz, podrost brzozy, jeżyny itp.), ale pojawiają się tu również fragmenty o charakterze bardziej dolinnym, głównie reprezentowane przez wierzyby oraz lokalne, niewielkie trzcinowiska w miejscach bardziej podmokłych. Od strony ul. Szewczyka Potok z Kamienia przepływa w obrębie ogrodzonej działki, na jej części jest całkowicie orurowany i zamknięty.

Na analizowanym obszarze brak jest szczególnie interesujących wartości przyrodniczych, wartościowych siedlisk czy stanowisk gatunków chronionych, nie mniej dolina Potoku z Kamienia powinna być w najwyższym stopniu chroniona przed jakąkolwiek zabudową i zmianami zagospodarowania.

Na analizowanym terenie nie występują formy ochrony przyrody, nie był on również proponowany do objęcia ochroną, za wyjątkiem położenia w całości w granicach Parku Krajobrazowego Cysterskie Kompozycje Krajobrazowe Rud Wielkich.

W wyniku powstania nowych terenów zurbanizowanych może wystąpić wpływ na wody powierzchniowe i podziemne, projekt planu wprowadza jednak odpowiednie zapisy dotyczące odprowadzania ścieków. Gleby oraz rolnicza przestrzeń produkcyjna na terenach objętym zmianami zostaną przekształcone i zdegradowane na skutek urbanizacji. Na terenie planowanym pod zabudowę istniejące środowisko ulegnie całkowitej zmianie i przekształcone zostanie w kierunku przydomowych zieleńców i ogrodów na obszarach przestrzeni biologicznie czynnej. Najistotniejszym ustaleniem planu jest wskazanie zakazu likwidacji istniejących cieków, w tym Potoku z Kamienia oraz pozostawienie jego koryta w ramach terenów wyłączonych z zabudowy ZNU – zieleni nieurządzonej.

Reasumując na terenach przewidzianych w planie do urbanizacji nie występują stanowiska roślin chronionych czy cenne siedliska przyrodnicze, a zmiana planu nie przyczyni się do pogorszenia stanu środowiska przyrodniczego.

Wzrost stopnia urbanizacji może nieznacznie wpłynąć na jakość powietrza atmosferycznego na skutek niskiej emisji. Nie przewiduje się znaczącego pogorszenia jakości klimatu akustycznego. Na analizowanym obszarze nie występują tereny zagrożone osuwaniem się mas ziemnych, ani narażone na niebezpieczeństwo powodzi.

Projekt planu nie wprowadza funkcji, które mogłyby potencjalnie transgranicznie oddziaływać na środowisko.

W projekcie miejscowego planu zagospodarowania przestrzennego zaproponowano szereg rozwiązań mających na celu zapobieganie i ograniczanie negatywnych oddziaływań na środowisko.

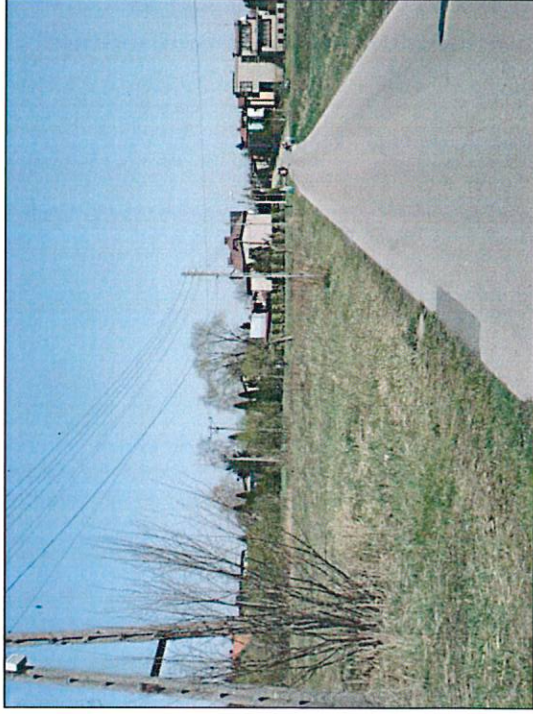
Na etapie oceny projektu planu nie wprowadzono konkretnych rozwiązań mających na celu analizę skutków realizacji oraz częstotliwości jej przeprowadzania, nie ustalono również prac kompensacyjnych, gdyż ustawodawca nie przewiduje wprowadzenia takich rozwiązań w projekcie miejscowego planu zagospodarowania przestrzennego.

Projekt planu nie wprowadza funkcji, które mogłyby wpłynąć na cele, przedmiot ochrony oraz integralność jakiegokolwiek obszaru Natura 2000 w związku z czym nie ma potrzeby wprowadzenia rozwiązań alternatywnych.

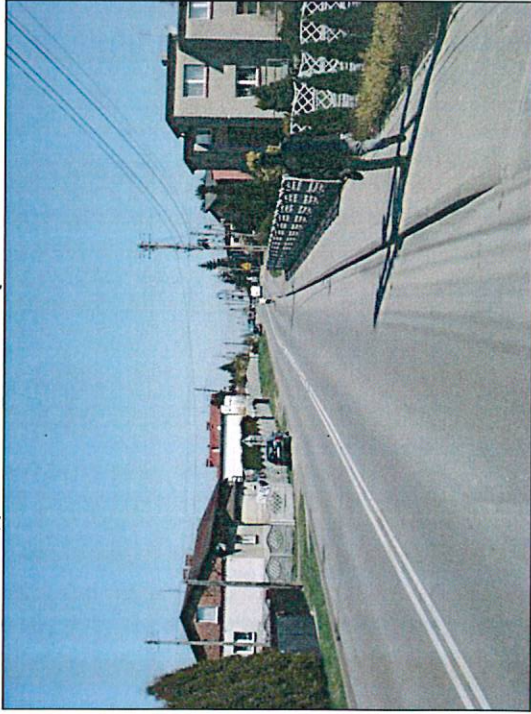
11. LITERATURA

- Absalon D., Jankowski A.T., Leśniok M., Mapa Hydrograficzna i Sozologiczna Polski w skali 1: 50000, ark. Rybnik, Gugik, Warszawa, 1995 r.;
- Absalon D., Leśniok M., Przewodnik przyrodniczy po Rybniku, Infomax-Katowice, Rybnik, 1999 r.;
- Bernacik A., Spychała M., Programowanie ochrony środowiska w gminie, Sorus, 2007 r.;
- Centralna Baza Danych Geologicznych – strona internetowa PIG, <http://baza.pgi.gov.pl/>;
- Chmura A., Mapa hydrogeologiczna Polski w skali 1:50000, ark. Rybnik, PIG, Warszawa 1998 r.;
- Gałka M. i in., Mapa Geośrodowiskowa Polski, ark. Rybnik, PIG, Warszawa, 2004 r.;
- Informacja o stanie środowiska 2008, WIOŚ Katowice, 2009 r.;
- Infogeoskarb – strona internetowa PIG, <http://baza.pgi.gov.pl/>;
- Kondracki J., Geografia regionalna Polski. PWN, Warszawa 2001 r.;
- Kotliccy G. i S., Mapa geologiczna Polski w skali 1:200000, ark. Gliwice, WG, Warszawa, 1979 r.;
- Kotlicka G., Wagner J., Mapa Hydrogeologiczna Polski w skali 1:200000, ark. Gliwice, WG, Warszawa, 1986 r.;
- Lipiński A. „Planowanie przestrzenne a wydobywanie kopalin” w „Aktualne problemy ochrony środowiska 2008” red G. Dobrowolski, Ecausa, 2008 r.;
- Matuszkiewicz W. [red], Potencjalna roślinność naturalna Polski – Mapa przeglądowa 1:300000 ark. 11, PAN, Warszawa , 1995 r.;
- Opracowanie ekofizjograficzne podstawowe sporządzone na potrzeby projektu studium uwarunkowań i kierunków zagospodarowania przestrzennego miasta Rybnik, Biuro Rozwoju Regionu Spółka z o.o., Katowice, 2014 r.;
- Różkowski A. [red], 1997: Mapa warunków występowania, użytkowania, zagrożenia i ochrony zwykłych wód podziemnych Górnośląskiego Zagłębia Węglowego i jego obrzeżenia; 1 : 100 000. PIG, Warszawa;
- Sarnacka Z., Szczegółowa mapa geologiczna Polski w skali 1:50000, ark. Rybnik, PIG, Warszawa 1959 r.;
- Skrzypczyk L. [red], 2003: Mapa wstępnej waloryzacji Głównych Zbiorników Wód Podziemnych 1:800000, PIG, Warszawa;
- Studium uwarunkowań i kierunków zagospodarowania przestrzennego miasta Rybnika przyjętego Uchwałą Nr 370/XXIII/2016 Rady Miasta Rybnika z dnia 30 czerwca 2016 r.;
- Waloryzacja przyrodnicza miasta Rybnika, Aleko, Katowice, listopad 1997 r.;

12. DOKUMENTACJA FOTOGRAFICZNA



Fot. 1 Ul. Arki Bożka, południowo-zachodnia część obszaru



Fot. 2 Ul. Szewczyka, północna granica obszaru



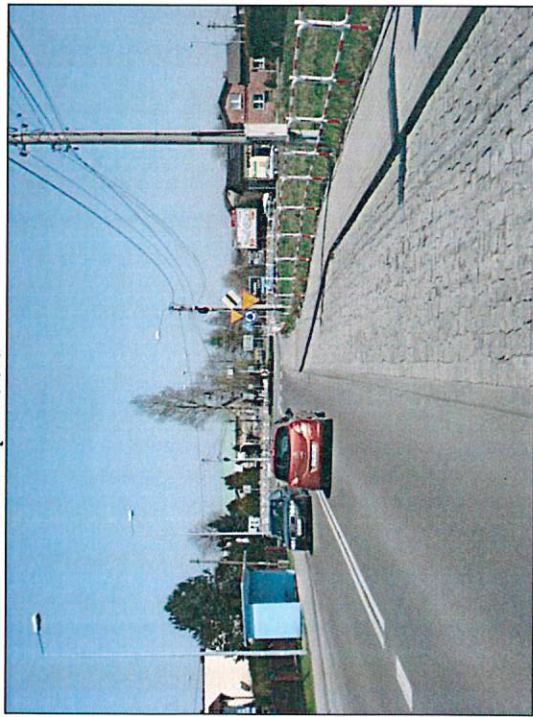
Fot. 3 Potok z Kamienia widziany z ul. Szewczyka, zarzuwany, w obrębie posesji



Fot. 4 Potok z Kamienia widziany z ul. Szewczyka poza północną granicą opracowania



Fot. 5 Północno-wschodnia część obszaru



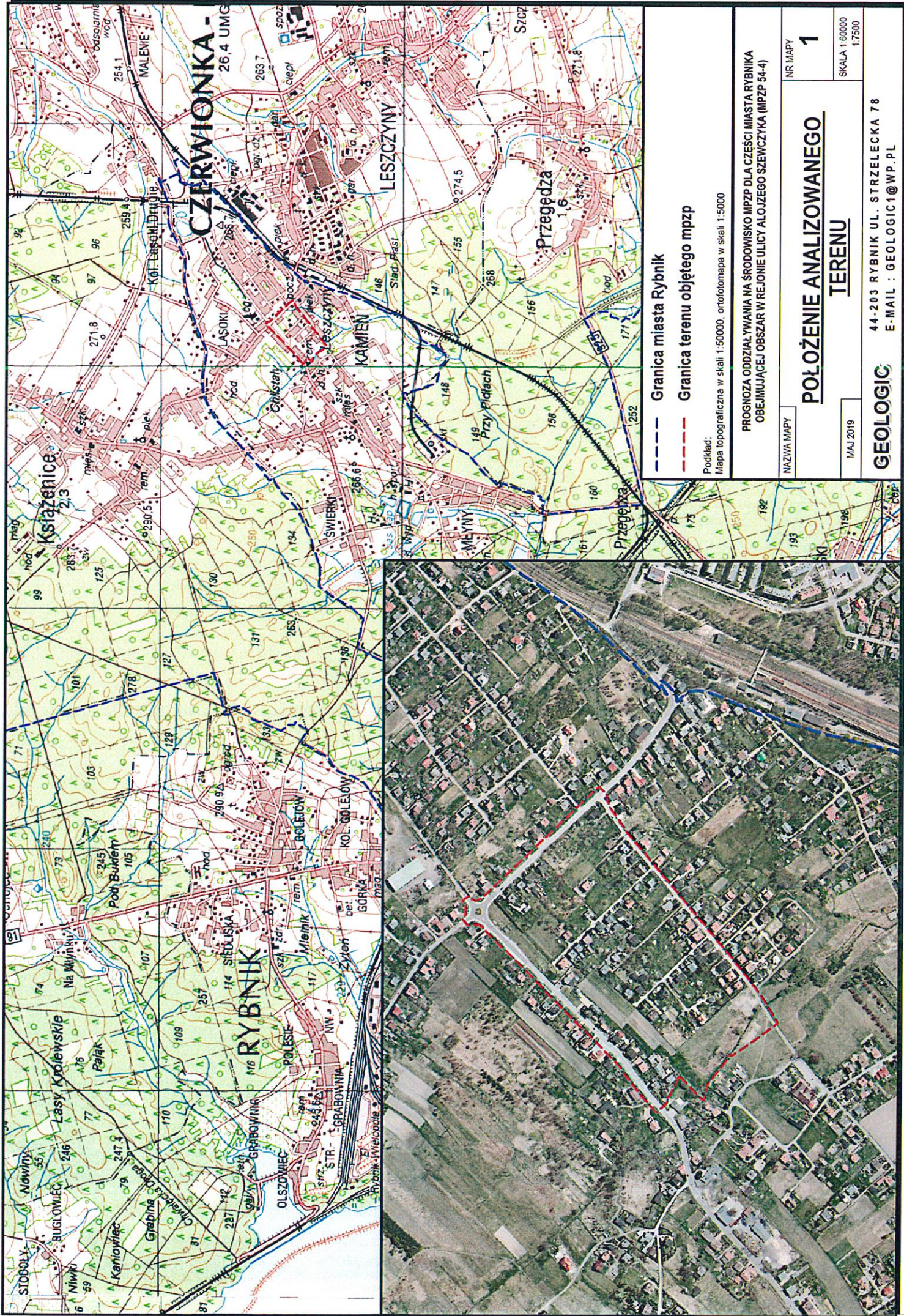
Fot. 6 Ul. Szewczyka w północno-wschodniej części obszaru



Fot. 7 Niewielki rów w obrębie posesji w południowo-wschodniej części obszaru, przy ul. A. Bożka



Fot. 8 Potok z Kamienia widziany z ul. Arki Bożka

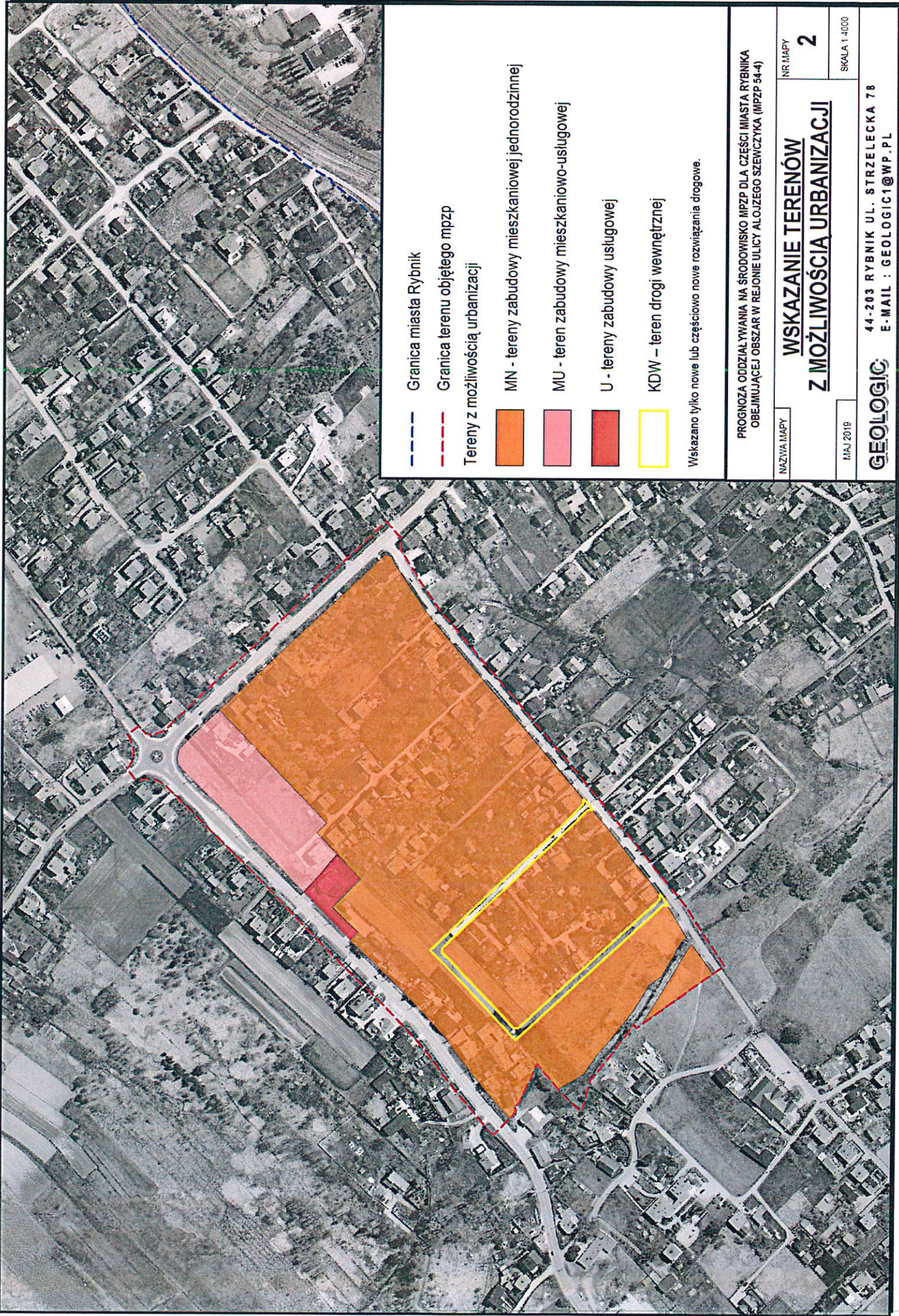


- Granica miasta Rybnik
- Granica terenu objętego mpzp

Podkład:
Mapa topograficzna w skali 1:50000, ortofotomapa w skali 1:5000

PROGNOZA ODDZIAŁYWANIA NA ŚRODOWISKO MPZP DLA CZĘŚCI MIASTA RYBNIKA
OBJĘTEJ ODCIĘCIEM W REJONIE ULICY AŁOJZEGO SZEWCHYŃSKA (MPZP 54-4)

NAZWA MAPY	NR MAPY
MAJ 2019	1
POŁOŻENIE ANALIZOWANEGO TERENU	
SKALA 1:60000 1:7500	
GEOLOGIC 44-203 RYBNIK UL. STRZELECKA 78 E-MAIL : GEOLOGIC1@WP.PL	



PROGNOZA ODDZIAŁYWANIA NA ŚRODOWISKO MPZP DLA CZĘŚCI MIASTA RYBNIKA
OBJĘTĄCEJ OBSZAR W REJONIE ULICY AŁOJZEGO SZEWCHYKA (MPZP 54-4)

NAZWA MAPY

NR MAPY

2

WSKAZANIE TERENÓW

Z MOŻLIWOŚCIĄ URBANIZACJI

MAJ 2019

SKALA 1:4000

GEOLOGIC

44-203 RYBNIK UL. STRZELECKA 78

E-MAIL : GEOLOGIC1@WP.PL