



Geologic

44-203 Rybnik, Strzelecka 78

Tel: 502773557

email: geologic1@wp.pl

PROGNOZA ODDZIAŁYWANIA NA ŚRODOWISKO MIEJSCOWEGO PLANU ZAGOSPODAROWANIA PRZESTRZENNEGO DLA CZĘŚCI MIASTA RYBNIKA OBEJMUJĄCEJ OBSZAR W REJONIE ULICY RUDZKIEJ (MPZP 54-6)

Zlecniodawca: Urząd Miasta Rybnik
ul. B. Chrobrego 2
44-200 Rybnik

Autor: Tomasz Miłowski

Data wykonania: grudzień 2018 r.

SPIS TREŚCI

1. WPROWADZENIE	4
1.1 CEL, ZAKRES PRACY, POWIĄZANIA Z INNYMI DOKUMENTAMI	4
1.2 METODY ZASTOSOWANE PRZY SPORZĄDZANIU PROGNOZY.....	5
1.3 CELE OCHRONY ŚRODOWISKA USTANOWIONE NA SZCZEBŁU MIĘDZYNARODOWYM, WSPÓLNOTOWYM I KRAJOWYM, ISTOTNE Z PUNKTU WIDZENIA PROJEKTOWANEGO DOKUMENTU, ORAZ SPOSOBY, W JAKICH TE CELE I INNE PROBLEMY ŚRODOWISKA ZOSTAŁY UWZGLĘDNIONE PODCZAS OPRACOWYWANIA DOKUMENTU.....	6
1.4 USTALENIA I GŁÓWNE CELE PROJEKTU MIEJSCOWEGO PLANU ZAGOSPODAROWANIA PRZESTRZENNEGO	6
2. CHARAKTERYSTYKA ŚRODOWISKA.....	8
2.1 POŁOŻENIE FIZYCZNO-GEOGRAFICZNE	8
2.2 BUDOWA GEOLOGICZNA	8
2.3 WODY POWIERZCHNIOWE.....	8
2.4 WODY PODZIEMNE	9
2.5 KLIMAT	10
2.6 POWIERZCHNIA ZIEMI.....	10
2.6.1 UKSZTAŁTOWANIE TERENU, ZAGROŻENIE OSUWISKOWE	11
2.6.2 GLEBY.....	12
2.7 ZASOBY NATURALNE.....	12
2.8 PRZYRODA OŻYWIONA	12
2.9 OBSZARY CHRONIONE NA PODSTAWIE USTAWY Z 16 KWIETNIA 2004	12
2.10 KRAJOBRAZ	13
2.11 ZABYTKI I OBIEKTY O WARTOŚCIACH KULTUROWYCH.....	13
3. OCENA POTENCJALNYCH ZMIAN STANU ŚRODOWISKA PRZY BRAKU REALIZACJI USTALEŃ PLANU	13
4. ISTNIEJĄCE PROBLEMY OCHRONY ŚRODOWISKA ISTOTNE Z PUNKTU WIDZENIA REALIZACJI PROJEKTOWANEGO DOKUMENTU, W SZCZEGÓLNOŚCI DOTYCZĄCE OBSZARÓW PODLEGAJĄCYCH OCHRONIE NA PODSTAWIE USTAWY Z DNIA 16 KWIETNIA 2004 R. O OCHRONIE PRZYRODY.....	13
5. SKUTKI DLA ŚRODOWISKA WYNIKAJĄCE Z REALIZACJI USTALEŃ PLANU	14
5.1 WPŁYW NA WODY POWIERZCHNIOWE	14
5.2 WPŁYW NA WODY PODZIEMNE	14
5.3 WPŁYW NA KLIMAT	14
5.4 POWIERZCHNIA ZIEMI.....	15
5.5.1 WPŁYW NA UKSZTAŁTOWANIE TERENU.....	15
5.5.2 WPŁYW NA GLEBY.....	15
5.6 WPŁYW NA ZASOBY NATURALNE.....	16
5.7 WPŁYW NA PRZYRODĘ OŻYWIONĄ.....	16
5.8 WPŁYW NA OBSZARY CHRONIONE NA PODSTAWIE USTAWY Z 16 KWIETNIA 2004	16

5.9 WPŁYW NA KRAJOBRAZ	16
5.10 WPŁYW NA ZABYTKI I OBIEKTY O WARTOŚCIACH KULTUROWYCH.....	17
5.11 WPŁYW NA WARUNKI I JAKOŚĆ ŻYCIA MIESZKAŃCÓW	17
5.11.1 JAKOŚĆ POWIETRZA ATMOSFERYCZNEGO.....	17
5.11.2 KLIMAT AKUSTYCZNY	18
5.11.3 POLA ELEKTROMAGNETYCZNE	19
5.11.4 GOSPODARKA ODPADAMI	19
5.11.5 ZAGROŻENIE POWODZIOWE	19
5.11.6 ZAGROŻENIE OSUWISKOWE	19
6. PRZEWIDYWANE MOŻLIWOŚCI TRANSGRANICZNEGO ODDZIAŁYWANIA NA ŚRODOWISKO	19
7. ROZWIĄZANIA MAJĄCE NA CELU ZAPOBIEGANIE, OGRANICZANIE LUB KOMPENSACJE PRZYRODNICZĄ NEGATYWNYCH ODDZIAŁYWAŃ NA ŚRODOWISKO	19
8. MOŻLIWOŚCI ROZWIĄZAŃ ALTERNATYWNYCH DLA OBSZARU NATURA 2000	21
9. PROPOZYCJE DOTYCZĄCE PRZEWIDYWANYCH METOD ANALIZY SKUTKÓW REALIZACJI POSTANOWIEŃ PROJEKTOWANEGO PLANU ORAZ CZĘSTOTLIWOŚCI JEJ PRZEPROWADZANIA	21
10. STRESZCZENIE W JĘZYKU NIESPECJALISTYCZNYM.....	22
11. LITERATURA	25
12. DOKUMENTACJA FOTOGRAFICZNA	26

Spis rysunków

Rys. 1 Położenie geograficzne analizowanego terenu

Rys. 2 Wskazanie terenów z możliwością urbanizacji

Oświadczanie zgodnie z art. 51 ust. 2 pkt 1 lit. f ustawy z dnia 3 października 2008 r. o udostępnianiu informacji o środowisku i jego ochronie, udziale społeczeństwa w ochronie środowiska oraz o ocenach oddziaływania na środowisko (tj. Dz. U. z 2018 r. poz. 2081 ze zm.).

Oświadczam, że ja, Tomasz Miłowski spełniam wymagania o których mowa w art. 74a ust. 2 pkt 1 i 2 ww. ustawy: w 2003 r. ukończyłem studia wyższe z dziedziny geologii oraz w 2011 r. studia podyplomowe z zakresu prawnych problemów górnictwa i ochrony środowiska. W latach 2005 – 2018 wykonałem lub brałem udział w wykonaniu kilkuset prognoz oddziaływania na środowisko, raportów oddziaływania na środowisko oraz innych opracowań dotyczących ochrony środowiska. Jestem świadomy odpowiedzialności karnej za złożenie fałszywego oświadczenia.

1. WPROWADZENIE

1.1 CEL, ZAKRES PRACY, POWIĄZANIA Z INNYMI DOKUMENTAMI

Przedmiotem opracowania jest prognoza oddziaływania na środowisko projektu miejscowego planu zagospodarowania przestrzennego miasta Rybnik dla obszaru położonego w dzielnicy Rybnik - Północ pomiędzy ul. Rudzką i Nacyną. Prognoza została wykonana na zlecenie Urzędu Miasta w Rybniku.

Obowiązek sporządzenia prognozy oddziaływania na środowisko projektu miejscowego planu zagospodarowania przestrzennego wynika z przepisu art. 51 ust 1 ustawy z dnia 3 października 2008 r. o udostępnianiu informacji o środowisku i jego ochronie, udziale społeczeństwa w ochronie środowiska oraz o ocenach oddziaływania na środowisko (t.j. Dz. U. z 2018 r. poz. 2081 ze zm.).

Podstawowym celem prognozy jest wykazanie, jak określone w planie kierunki zagospodarowania przestrzennego gminy wpłyną na środowisko i czy, a jeśli tak to w jakim stopniu spowodują powstanie oddziaływań o charakterze znaczącym. Ze względu na dużą złożoność zjawisk przyrodniczych, ograniczony zakres rozpoznania środowiska oraz ogólny charakter dokumentów planistycznych, ocena potencjalnych przekształceń środowiska wynikających z projektowanego przeznaczenia terenu ma formę prognozy. Prognoza nie jest dokumentem rozstrzygającym o słuszności realizacji zamierzeń inwestycyjnych przewidzianych nowymi ustaleniami planu, a jedynie przedstawia prawdopodobne skutki jakie niesie za sobą realizacja ustaleń planu na poszczególne komponenty środowiska w ich wzajemnym powiązaniu, w szczególności na ekosystemy, krajobraz, a także na ludzi, dobra materialne oraz dobra kultury.

Niniejsza prognoza została sporządzona w oparciu o wymogi wynikające z przepisu art. 51 ust 2 ustawy z dnia 3 października 2008 r. o udostępnianiu informacji o środowisku i jego ochronie, udziale społeczeństwa w ochronie środowiska oraz o ocenach oddziaływania na środowisko (t.j. Dz. U. z 2018 r. poz. 2081 ze zm.).

Zgodnie z wyżej wymienionym artykułem sporządzana prognoza:

- a) zawiera
 - ustalenia i główne cele projektu miejscowego planu zagospodarowania przestrzennego fragmentu miasta Rybnik oraz jego powiązania z innymi dokumentami,
 - informacje o metodach zastosowanych przy sporządzaniu prognozy,
 - informacje na temat przewidywanych możliwości transgranicznego oddziaływania na środowisko,
 - propozycje dotyczące przewidywanych metod analizy skutków realizacji postanowień projektowanego planu oraz częstotliwości jej przeprowadzania,
 - streszczenie sporządzone w języku niespecjalistycznym,
- b) określa, analizuje i ocenia
 - istniejący stan środowiska,
 - potencjalne zmiany stanu środowiska przy braku realizacji postanowień projektowanego dokumentu,

- przewidywane znaczące oddziaływania na środowisko przy realizacji postanowień projektowanego dokumentu,
- istniejące problemy ochrony środowiska istotne z punktu widzenia realizacji projektowanego dokumentu,
- cele ochrony środowiska ustanowione na szczeblu międzynarodowym, wspólnotowym i krajowym istotne z punktu widzenia projektowanego dokumentu oraz sposoby w jakich te cele zostały uwzględnione,

c) przedstawia

- rozwiązania mające na celu zapobieganie, ograniczanie lub kompensację przyrodniczą negatywnych oddziaływań na środowisko,
- możliwości rozwiązań alternatywnych w odniesieniu do obszaru Natura 2000.

Projekt miejscowego planu zagospodarowania przestrzennego fragmentu miasta Rybnik powiązany jest z następującymi dokumentami:

- Plan Zagospodarowania Przestrzennego Województwa Śląskiego z 2016 r. przyjęty uchwałą Sejmiku Województwa Śląskiego Nr V/26/2/2016 z dnia 29 sierpnia 2016 r. (Dz. Urz. Woj. Śl. z dnia 13 września 2016 r., poz. 4619);
- Studium uwarunkowań i kierunków zagospodarowania przestrzennego miasta Rybnika przyjętego Uchwałą Nr 370/XXIII/2016 Rady Miasta Rybnika z dnia 30 czerwca 2016 r.;
- Uchwała Nr 545/XXXV/2005 Rady Miasta Rybnika z dnia 25 maja 2005 r. w sprawie uchwalenia miejscowego planu zagospodarowania przestrzennego miasta Rybnika – Obowiązujący na analizowanym terenie miejscowy plan zagospodarowania przestrzennego;
- Opracowanie ekofizjograficzne podstawowe sporządzone na potrzeby projektu studium uwarunkowań i kierunków zagospodarowania przestrzennego miasta Rybnik, Biuro Rozwoju Regionu Spółka z o.o., Katowice, 2014 r.;

1.2 METODY ZASTOSOWANE PRZY SPORZĄDZANIU PROGNOZY

W celu sporządzenia prognozy przeprowadzono następujące prace:

- zaznajomiono się z projektem miejscowego planu zagospodarowania przestrzennego, w tym z wnioskami do planu,
- zaznajomiono się z danymi fizjograficznymi oraz innymi dostępnymi opracowaniami sozologicznymi obejmującymi obszar objęty prognozą,
- dokonano oceny projektu MPZP w odniesieniu do obowiązujących aktów prawnych, w tym przepisów gminnych,
- przeprowadzono wizję obszaru objętego prognozą w grudniu 2018 r.,
- dokonano analizy czynników potencjalnie mogących przynieść negatywne skutki dla środowiska,

1.3 CELE OCHRONY ŚRODOWISKA USTANOWIONE NA SZCZEBLU MIĘDZYNARODOWYM, WSPÓLNOTOWYM I KRAJOWYM, ISTOTNE Z PUNKTU WIDZENIA PROJEKTOWANEGO DOKUMENTU, ORAZ SPOSOBY, W JAKICH TE CELE I INNE PROBLEMY ŚRODOWISKA ZOSTAŁY UWZGLĘDNIONE PODCZAS OPRACOWYWANIA DOKUMENTU

W projekcie miejscowego planu zagospodarowania przestrzennego miasta Rybnik powinny zostać uwzględnione priorytety w zakresie ochrony środowiska wynikające z dokumentów ustanowionych na szczeblu rządowym, samorządowym, porozumień międzynarodowych oraz projektów dokumentów i dyrektyw Unii Europejskiej.

Poszczególne dyrektywy, międzynarodowe akty prawne zostały wdrożone do polskiego prawodawstwa i tym samym znalazły swoje odzwierciedlenie w projektowanym dokumencie. Projekt analizowanego dokumentu uwzględnia wytyczne i cele ochrony środowiska przyjęte w wyżej wymienionych dyrektywach i konwencjach, poprzez zamieszczenie zapisów dotyczących różnych aspektów środowiska, zwłaszcza w zakresie jego ochrony. Uzyskano w ten sposób wysoką zgodność z dokumentami planistycznymi różnego szczebla, co pozwala wnioskować, że związane z nimi cele będą osiągnęte również przez ustalenia funkcjonalne wynikające z projektu planu. Zostało utrzymane założenie strategiczne dokumentów wszystkich poziomów, że celem generalnym rozwoju jest rozwój zrównoważony, przez który należy rozumieć zrównoważony udział wszystkich istotnych czynników ekologicznych, gospodarczych i społecznych.

1.4 USTALENIA I GŁÓWNE CELE PROJEKTU MIEJSCOWEGO PLANU ZAGOSPODAROWANIA PRZESTRZENNEGO

Miejscowym planem zagospodarowania przestrzennego objęto obszar położony w mieście Rybnik, w dzielnicy Rybnik - Północ, pomiędzy ul. Rudzką i rzeką Nacyną. Powierzchnia obszaru objętego planem wynosi ok. 11,48 ha. MPZP opracowywany jest na podstawie uchwały Nr 731/XLVII/2018 z dnia 19 kwietnia 2018 r. w sprawie przystąpienia do sporządzenia miejscowego planu zagospodarowania przestrzennego dla części miasta Rybnika (MPZP 54). Uchwałą tą objęto dużą część miasta Rybnik, jednak realizacja tego planu została podzielona na etapy obejmujące mniejsze fragmenty, jednym z nich jest właśnie obszar 54-6. Celem zmiany planu było uwzględnienie istniejącego stanu zagospodarowania terenu oraz umożliwienie rozwoju zabudowy mieszkaniowej jednorodzinnej zgodnie z zamierzeniami właścicieli/inwestorów. Istotnym celem było także uwzględnienie aktualnego stanu prawnego oraz uwzględnienie aktualnych map zagrożeń powodziowych od rzeki Nacyny.

W projekcie miejscowego planu zagospodarowania przestrzennego ustalono następujące przeznaczenia terenów:

- MN – tereny zabudowy mieszkaniowej jednorodzinnej,
- MU – tereny zabudowy mieszkaniowo-usługowej,
- U – teren zabudowy usługowej,
- ZP – teren zieleni urządzonej,

- WS – teren wód powierzchniowych śródlądowych,
- KDZ – teren drogi publicznej klasy drogi zbiorczej,
- KDD – tereny dróg publicznych klasy drogi dojazdowej.

Projekt planu wskazuje tereny zabudowy mieszkaniowej jednorodzinnej niemal na całym analizowanym obszarze. W południowo-wschodniej części obszaru wskazano tereny usług oraz tereny zabudowy mieszkaniowo-usługowej, przy czym są to tereny w dużej mierze już istniejące. Projekt planu wskazuje drogi klasy dojazdowa, przy czym są to drogi już istniejące (ul. Mała, ul. Zagrodniki, ul. J. Korczaka). Ulicę Rudzką wskazano jako drogę klasy zbiorcza. Projekt planu wskazuje tylko jedną nową drogę, jest to droga klasy dojazdowa poprowadzona w części zachodniej, częściowo po drodze gruntowej, która stanowi przedłużenie ul. F. Chróścza. Droga ta miała by się łączyć z ul. Małą. W stosunku do mpzp z 2005 r. zmieniono niektóre rozwiązania drogowe, ale generalny zarys terenów wskazanych do urbanizacji nie zmienia się.

W projekcie planu uwzględniono występowanie złóż węgla kamiennego oraz występowanie zagrożeń powodziowych. Na analizowanym terenie nie występują zjawiska osuwiskowe, brak jest tu również form ochrony przyrody czy zabytków ujętych w Rejestrze Zabytków Województwa Śląskiego lub Gminnej Ewidencji Zabytków. Nie występują tu również stanowiska archeologiczne. W związku z ustaleniami planu, charakterem zaproponowanych przeznaczeń oraz charakterem terenów, które mają być poddane urbanizacji (brak cennych siedlisk przyrodniczych) nie przewiduje się wystąpienia znaczącego negatywnego oddziaływania na środowisko.

2. CHARAKTERYSTYKA ŚRODOWISKA

2.1 POŁOŻENIE FIZYCZNO-GEOGRAFICZNE

Analizowany obszar położony jest w centralnej części miasta Rybnik, w dzielnicy Rybnik - Północ. Granicę zachodnią stanowi rzeka Nacyna, granicę wschodnią ul. Rudzka. Granice północna i południowa są nieregularne i nie mają odzwierciedlenia w obiektach terenowych, przebiegają one po granicach działek na północ od ul. Zagrodniki i na południe od ul. J. Korczaka. Powierzchnia obszaru objętego planem wynosi ok. 11,48 ha.

Według podziału na jednostki fizyczno-geograficzne J. Kondrackiego¹ analizowany obszar położony jest w prowincji Wyżyny Polskie (34), podprowincji Wyżyna Śląsko-Krakowska (341), makroregionie Wyżyna Śląska (341.1), w obrębie mezoregionu Płaskowyż Rybnicki (341.15).

2.2 BUDOWA GEOLOGICZNA

Na terenie miasta Rybnika głęboko pod utworami trzeciorzędowymi zalegają węglonośne utwory karbonu, które były i są przedmiotem eksploatacji. Na analizowanym terenie są to iłowce, mułowce, piaskowce i węgiel kamienny warstw pietrkowickich, gruszowskich, jakłowieckich i porębskich **Cn1**. Wiek tych warstw to namur. Na dużej części podłoża miasta występują trzeciorzędowe utwory starszego miocenu tworzone przez iły piaszczyste i margliste, piaski, żwiry i łupki ilaste z gipsem i anhydrytem oraz sole kamienne warstw skawińskich, wielickich i grabowieckich **Nb**, a także iły i piaski z syderytami, miejscami z węglem brunatnym warstw kędzierzyńskich **Ns**.² Bezpośrednio w rejonie gdzie znajduje się analizowany teren w podłożu występują rozległe powierzchnie iłów **Ns**. Na nich zalegają utwory związane głównie ze zlodowaceniem środkowopolskim. Zgodnie ze Szczegółową Mapą Geologiczną Polski ark. Rybnik³ w podłożu obszaru występują piaski i żwiry wodnolodowcowe dolne **fg¹Qp³**, które odsłaniają się niewielkim płatem w rejonie ul. Rudzkiej. Utwory te przykryte są rozległymi osadami rzecznyymi doliny Nacyny. Ze względu na istniejącą miejscami urbanizację terenu powierzchniowa budowa geologiczna w miejscu istniejącej zabudowy została przekształcona.

2.3 WODY POWIERZCHNIOWE

Wody powierzchniowe płynące i stojące

Przez zachodnią część analizowanego terenu przepływa rzeka Nacyna, stanowi ona zachodnią granicę opracowania. Poza tą rzeką brak jest tu jakichkolwiek innych cieków lub zbiorników wód powierzchniowych.

Nacyna jest strugą o długości 17,68 km, która stanowi lewobrzeżny dopływ Rudy, z którą łączy się przed Zalewem Rybnickim, w rejonie oczyszczalni ścieków. Źródło rzeki znajduje się w Pszowie, w rejonie ul. R. Traugutta, należy wspomnieć, że jest to jeden z najwyższych położonych terenów całego Płaskowyżu Rybnickiego. Nacyna już od swych źródeł stanowi ciek silnie przekształcony i antropogenicznie zmieniony. Płynąc przez silnie

¹ Kondracki J., Geografia regionalna Polski. PWN, Warszawa 2001 r.;

² Kotliccy G. i S., Mapa geologiczna Polski w skali 1:200000, ark. Gliwice, WG, Warszawa, 1979 r.;

³ Sarnacka Z., Szczegółowa Mapa Geologiczna Polski w skali 1:50000, ark. Rybnik, PIG, Warszawa 1959 r.;

zurbanizowane tereny miast ROW (Pszów, Rydułtowy, Rybnik) jest jedną z najsilniej zanieczyszczonych i zasolonych rzek w Polsce. Na analizowanym terenie Nacyna płynie korytem uregulowanym i wybetonowanym, brzegi są regularnie koszone. Brak jest tu większych wartości przyrodniczych.

Zagrożenie powodziowe

Na analizowanym terenie występują zagrożenia powodziowe związane z rzeką Nacyną, były one wskazywane na mapach KZGW z 2015 r. Na terenie objętym planem wyróżniono:

- obszar, na którym prawdopodobieństwo wystąpienia powodzi jest wysokie i wynosi raz na 10 lat ($Q=10\%$);
- obszar, na którym prawdopodobieństwo wystąpienia powodzi jest średnie i wynosi raz na 100 lat ($Q=1\%$);
- obszar, na którym prawdopodobieństwo wystąpienia powodzi jest niskie i wynosi raz na 500 lat ($Q=0,2\%$).

Woda $Q=10\%$ praktycznie nie wykracza poza koryto rzeki. Woda $Q=1\%$ wykracza nieznacznie poza koryto w południowo-zachodniej części obszaru. Woda $Q=0,2\%$ obejmuje większą powierzchnię terenu, w dalszym ciągu jednak wody powodziowe nie wkraczają na tereny zabudowane znajdujące się na północ i wschód od doliny rzeki.

Ujęcia wód powierzchniowych oraz ich strefy ochronne

Na analizowanym terenie nie występują ujęcia wód powierzchniowych, ani ich strefy ochronne.

Jednolite części wód powierzchniowych

Przez analizowany teren przepływa rzeka Nacyna, która włączona została do JCWP nr PLRW60006115651 Ruda do zb. Rybnik bez Potoków: z Przegędzy i Kamienia. Cały teren znajduje się również w zlewni tej JCWP.

2.4 WODY PODZIEMNE

Regionalizacja Hydrogeologiczna

Według Mapy Hydrogeologicznej w skali 1:200000 ark. Gliwice⁴ analizowany obszar położony jest w Regionie Przedkarpackim XXII, w podregionie Przedkarpacko-Śląskim XXII7. Główny poziom użytkowy stanowią tu utwory czwartorzędowe wykształcone jako piaski i żwiry, zalegające na głębokości do 30 m.

Użytkowe poziomy wodonośne

Na analizowanym terenie w profilu hydrogeologicznym występuje piętro wodonośne w utworach czwartorzędowych. W piętrze tym wydzielono użytkowy czwartorzędowy poziom wodonośny⁵ 1aQIII związany z doliną Nacyny.

⁴ Kotlicka G., Wagner J., Mapa Hydrogeologiczna Polski w skali 1:200000, ark. Gliwice, WG, Warszawa, 1986 r.;

⁵ Chmura A., Mapa hydrogeologiczna Polski w skali 1:50000, ark. Rybnik, PIG, Warszawa 1998 r.;

Czwartorzędowe piętro wodonośne budują piaski i żwiry wypełniające dolinę Rudy i dolinę Nacyny. Poziom wodonośny jest przepływowy, odkryty lub częściowo odkryty, a ruch wody odbywa się w ośrodku porowym. Własności hydrogeologiczne kompleksu żwirowo-piaszczystego są korzystne do gromadzenia i przewodzenia wody. Miąższość warstwy wodonośnej wynosi ok. 10 – 20 m. Mapa Hydrogeologiczna Polski wydziela na analizowanym terenie jednostkę hydrogeologiczną 1aQIII w dolinie Nacyny. Poziom ten jest bezpośrednio związany z poziomem wodonośnym Nacyny, a pośrednio Rudy. Parametry jednostki przedstawiono w tabelach poniżej.

Tabela 1 Charakterystyka wód podziemnych

Jednostka hydrogeologiczna	Średnia wydajność studni wierconej	Stopień zagrożenia wód	Izolacja	Jakość wód
1aQIII	50 - 70	Bardzo wysoki – obecność ognisk zanieczyszczeń na terenach o niskiej odporności poziomu głównego	Brak izolacji	IIb – jakość średnia woda wymaga uzdatnienia

Tabela 2 Główne parametry jednostek hydrogeologicznych

Symbol jednostki hydrogeologicznej	Piętro wodonośne	Miąższość [m]	Współczynnik filtracji [m/24h]	Przewodność warstwy wodonośnej [m ² /24h]	Moduł zasobów odnawialnych [m ³ /24h/km ²]	Moduł zasobów dyspozycyjnych [m ³ /24h/km ²]
1aQIII	Q	24,3	45,9	676	265	212

Główne zbiorniki wód podziemnych

Według Mapy wstępnej waloryzacji głównych zbiorników wód podziemnych (Skrzypczak [red], 2003) oraz materiałów Państwowej Służby Hydrogeologicznej analizowany teren znajduje się w granicach Lokalnego Zbiornik Wód Podziemnych nr 345 Zbiornik Rybnik. Zbiornik ten dawniej nazywany był zbiornikiem głównym, obecnie, po przeprowadzeniu dokumentacji został zakwalifikowany jako zbiornik lokalny. Analizowany teren znajdują się również w granicach proponowanej strefy ochronnej tego zbiornika.⁶

Jednolite części wód podziemnych

Według podziału Polski na jednolite części wód podziemnych analizowany obszar znajduje się w JCWPd nr 144.

Ujęcia wód powierzchniowych i podziemnych

Na analizowanym obszarze nie znajdują się ujęcia wód powierzchniowych lub podziemnych ani ich strefy ochronne.

2.5 KLIMAT

Analizowany obszar leży we wschodniej części dzielnicy klimatycznej podsudeckiej – XVIII. Średnia roczna temperatura powietrza wynosi ok. 8,1°C przy średniej dla stycznia –

⁶ Dokumentacja hydrogeologiczna określająca warunki hydrogeologiczne w związku z ustanawianiem obszarów ochronnych lokalnego zbiornika wód podziemnych Rybnik dawnego Głównego Zbiornika Wód Podziemnych nr 345 – RYBNIK, PiG, Warszawa, marzec 2015 r.

2,2°C i średniej dla lipca 18,5°C. Okres występowania średniej dobowej temperatury powietrza poniżej 0°C – około 65 dni; dla średniej dobowej powyżej 15°C – ponad 100 dni.

Średnia roczna suma opadów atmosferycznych w roku przeciętnym wynosi ok. 744 mm (z wielolecia 1961- 86). W roku wilgotnym z tego samego wielolecia zanotowano 1044 mm. Średnia liczba dni w roku z opadem powyżej 0,1 mm wynosi 150 - 160 dni. Średnia liczba dni z opadem śnieżnym 40 - 45 dni; średni czas zalegania szaty śnieżnej – około 65 dni. Okres wegetacyjny trwa ok. 220 dni.

2.6 POWIERZCHNIA ZIEMI

2.6.1 UKSZTAŁTOWANIE TERENU, ZAGROŻENIE OSUWISKOWE, OSIADANIA TERENU NA SKUTEK EKSPLOATACJI GÓRNICZEJ

Ukształtowanie terenu

Analizowany teren położony jest na łagodnym, praktycznie mało zauważalnym skłonie doliny Nacyny. Rzędne w części wschodniej, w rejonie ul. Rudzkiej wynoszą ok. 230 m n.p.m., zaś w części zachodniej w rejonie Nacyny ok. 225 m n.p.m. Koryto Nacyny położone jest na wysokości ok. 221 m n.p.m. Na analizowanym terenie nie występują znaczące formy morfologiczne, zbocza opada łagodnie w kierunku zachodnim. W ukształtowaniu terenu zaznacza się jedynie rów Nacyny, którego głębokość wynosi do ok. 2 m.



Rysunek 1 Ukształtowanie analizowanego terenu na podstawie Numerycznego Model Terenu.

Zagrożenie osuwiskowe

Z bazy danych SOPO oraz ze studium uwarunkowań i kierunków zagospodarowania przestrzennego miasta Rybnik wynika, że na analizowanym obszarze nie występują osuwiska ani tereny zagrożone ruchami masowymi ziemi.

Osiadania terenu na skutek eksploatacji górniczej

Analizowany obszar położony jest poza obszarami i terenami górniczymi, również nigdy w przeszłości nie była tu prowadzona podziemna eksploatacja górnicza, stąd też nie występują tu jakiegokolwiek odkształcenia górnicze.

2.6.2 GLEBY I ROLNICZA PRZESTRZEŃ PRODUKCYJNA

Mapa glebowo rolnicza wskazuje występowanie gleb o charakterze rolniczym w zachodniej części terenu, głównie w rejonie ogródków działkowych i istniejących tu nieużytków. Spośród typów gleb występują tu gleby brunatne wyługowane Bw (część centralna) oraz mady F (część południowo-zachodnia). Mapa ewidencyjna miasta Rybnik wydziela tu płaty gruntów ornych klasy RIVb oraz łąki klasy IV, głównie w zachodniej części terenu. W dużej mierze stanowią one nieużytki o charakterze ruderalnym. Pewne formy upraw prowadzone są w obrębie niewielkich ogródków działkowych.

2.7 ZASOBY NATURALNE

W głębokim podłożu analizowanego obszaru występuje udokumentowane złoża węgla kamiennego „Jejkowice” (ID Midas 9525). Eksploatacja tego złoża nie jest prowadzona obecnie, nie była ona również prowadzona w przyszłości. Nie zostały tu wyznaczone obszary i tereny górnicze.

2.8 PRZYRODA OŻYWIONA

We wschodniej części terenu znajdują się tereny zabudowy mieszkaniowej w typie podmiejskich dzielnic. Dominuje tu zabudowa jednorodzinna, jedynie w południowo-wschodniej części terenu znajdują się zabudowania usług. W części zachodniej znajdują się niewielkie powierzchnie ogródków działkowych oraz ruderalne nieużytki z roślinnością ruderalną (trzcinnik piaskowy, wrotycz, nawłocie) oraz niewielkimi zadrzewieniami z brzozą, czeremchą i klonami pospolitym i jesionolistnym. Sama rzeka Nacyna płynie uregulowanym korytem i praktycznie nie występuje tu jakakolwiek roślinność o charakterze naturalnym, związana z dolinami rzecznyymi.

Generalnie na całym analizowanym obszarze nie stwierdzono stanowisk gatunków roślin chronionych ani szczególnie cennych siedlisk przyrodniczych. Cały ten obszar posiada charakter dzielnicy podmiejskiej z postępującą urbanizacją o charakterze mieszkaniowym i usługowym z roślinnością o charakterze ruderalnym w części zachodniej. Na analizowanym terenie znajduje się dolina Nacyny, ale od lat utraciła ona już swój naturalny charakter, nie mniej i tego typu doliny należy chronić przed zabudową w jak największym stopniu.

2.9 OBSZARY CHRONIONE NA PODSTAWIE USTAWY Z 16 KWIETNIA 2004

Na analizowanym obszarze ani w jego pobliżu nie występują jakiegokolwiek formy ochrony przyrody w rozumieniu art. 6 ust. 1 pkt 1 - 9 ustawy z dnia 16 kwietnia o ochronie

przyrody (t.j. Dz. U. z 2018 r. poz. 142). Teren ten również nie był proponowany do objęcia ochroną.

2.10 KRAJOBRAZ

Na analizowanym terenie występuje krajobraz podmiejskich dzielnic z zabudową jednorodzinną, przy czym elementy zurbanizowane krajobrazu występują głównie w części wschodniej. Wyróżnić tu w krajobrazie wyraźnie można zabudowaną część wschodnią oraz dolinę Nacyny w części zachodniej. O ile zabudowa mieszkaniowa jednorodzinna charakteryzuje się typowym krajobrazem podmiejskich dzielnic, o tyle dolina Nacyny cechuje się niskimi walorami krajobrazu. Rzeka jest przekształcona i uregulowana, sprawia nieprzyjemne wrażenie, tak jak i jej otoczenie. Istniejąca tu roślinność ruderalna oraz ogródki działkowe negatywnie wpływają na krajobraz.

2.11 ZABYTKI I OBIEKTY O WARTOŚCIACH KULTUROWYCH

Na obszarze objętym planem nie występują zabytki ujęte w Rejestrze Zabytków Województwa Śląskiego, ani w Gminnej Ewidencji Zabytków, brak jest tu również stanowisk archeologicznych.

3. OCENA POTENCJALNYCH ZMIAN STANU ŚRODOWISKA PRZY BRAKU REALIZACJI USTALEŃ PLANU

Na analizowanym obszarze obowiązuje miejscowy plan zagospodarowania przestrzennego z 2005 roku (patrz rozdział 1.4), w którym to planie ustalono możliwość zurbanizowania tego obszaru m.in. poprzez tereny zabudowy mieszkaniowej jednorodzinnej, usługowej oraz tereny dróg. W przypadku braku realizacji ustaleń projektu planu tereny objęte opracowaniem mogłyby zostać przekształcone w sposób bardzo podobny do przewidzianego projektem planu. Stan środowiska na tym obszarze uległby więc zmianie w wyniku realizacji zabudowy.

4. ISTNIEJĄCE PROBLEMY OCHRONY ŚRODOWISKA ISTOTNE Z PUNKTU WIDZENIA REALIZACJI PROJEKTOWANEGO DOKUMENTU, W SZCZEGÓLNOŚCI DOTYCZĄCE OBSZARÓW PODLEGAJĄCYCH OCHRONIE NA PODSTAWIE USTAWY Z DNIA 16 KWIETNIA 2004 R. O OCHRONIE PRZYRODY

Na analizowanym obszarze nie stwierdza się występowania szczególnych problemów ochrony środowiska. Nie występują tu małoobszarowe formy ochrony przyrody, nie było również propozycji objęcia tego obszaru ochroną. Nie stwierdzono tu występowania jakichkolwiek zagrożeń dla środowiska jak np. dzikie wysypiska śmieci czy innego rodzaju przekroczenia norm, choć należy niewątpliwie zwrócić uwagę na zły stan rzeki Nacyny. Jej dolina i sam ciek wymaga przeprowadzenia zdecydowanych działań rewitalizacyjnych.

5. SKUTKI DLA ŚRODOWISKA WYNIKAJĄCE Z REALIZACJI USTALEŃ PLANU

5.1 WPŁYW NA WODY POWIERZCHNIOWE

Projekt planu nie wprowadza nowych terenów i sposobów zagospodarowania, które w sposób znaczący mogłyby pogorszyć jakość wód powierzchniowych, a w szczególności takich, które kolidowałyby z istniejącymi stawami czy ciekami, w sposób który powodowałby ich likwidację. Rzekę Nacynę pozostawiono w stanie obecnym. Niewątpliwe powstanie nowej zabudowy mieszkaniowej czy usługowej wpłynie na zwiększenie ilości odprowadzanych ścieków, jednak jest to problem marginalny, biorąc pod uwagę fakt niemal całkowitego skanalizowania miasta Rybnik oraz niewielkie powierzchnie terenów przeznaczone do urbanizacji. W celu przeciwdziałania zanieczyszczeniom projekt planu przewiduje:

- nakazuje się odprowadzenie ścieków bytowych do miejskiej kanalizacji sanitarnej, z zastrzeżeniem przepisów ustawy z dnia 13 września 1996 r. o utrzymaniu czystości i porządku w gminach (tekst jednolity Dz. U. z 2018 r. poz. 1454 ze zm.);
- nakazuje się odprowadzenie ścieków opadowych i roztopowych do miejskiej kanalizacji deszczowej, wprowadzającej wyżej wymienione ścieki do ziemi lub do wód powierzchniowych, z zastrzeżeniem pkt poniżej;
- dopuszcza się do czasu zrealizowania kanalizacji deszczowej odprowadzania wód opadowych i roztopowych do ziemi i do wód po uprzednim zabezpieczeniu przed przedostawaniem się zanieczyszczonych wód do ziemi i do wód.

W związku z ustaleniami projektu planu nie przewiduje się zagrożenia dla wód powierzchniowych.

5.2 WPŁYW NA WODY PODZIEMNE

Na analizowanym obszarze występują użytkowe poziomy wodonośne w utworach czwartorzędowych. W związku z ustaleniami projektu planu nie przewiduje się szczególnego zagrożenia wód podziemnych. Powstanie nowej zabudowy z niedostatecznie rozwiązany systemem odprowadzania ścieków może wpłynąć na stan wód podziemnych. Dla ochrony wód podziemnych ważne będą więc ustalenia przedstawione w zakresie gospodarki ściekowej w rozdziale 5.1. Dla ochrony wód podziemnych kluczowe znaczenie mają działania, które wykraczają poza ramy planowania przestrzennego, takie jak egzekwowanie przez gminę podłączeń do sieci kanalizacyjnej oraz właściwe zaprojektowanie inwestycji z uwzględnieniem wszelkich potrzebnych zabezpieczeń.

5.3 WPŁYW NA KLIMAT

W szerszej skali realizacja ustaleń planu nie będzie miała wpływu na klimat. Natomiast na pewno zmianie ulegnie mikroklimat terenów na których będzie powstawała nowa zabudowa, co dotyczyć będzie głównie pozostałych tu luk w zabudowie. Zabudowanie terenów wpłynie na zwiększenie szorstkości powierzchni ziemi, a co za tym idzie na zmniejszenie warunków przewietrzania. Zagrożeniem może być problem niskiej emisji na terenach gdzie proponuje się zabudowę mieszkaniową jednorodzinną. W celu

przeciwdziałania temu negatywnemu zjawisku projekt planu wprowadza nakaz zaopatrzenia w ciepło:

- ustala się dostawę ciepła w oparciu o indywidualne źródło ciepła lub z istniejącej i projektowanej sieci ciepłowniczej;
- w celu ochrony powietrza atmosferycznego nakazuje się stosowanie proekologicznych i wysokosprawnych źródeł energii cieplnej, charakteryzujących się brakiem lub niską emisją substancji do powietrza.

Choć zabudowa terenów objętych planem ma niewielką powierzchnię, to jednak w szerszej perspektywie (położenie w dzielnicach złożonych głównie z zabudowy mieszkaniowej jednorodzinnej) również ona może przyczynić się do pogarszania stanu jakości powietrza ze względu na niską emisję.

5.4 POWIERZCHNIA ZIEMI

5.4.1 WPŁYW NA UKSZTAŁTOWANIE TERENU

Projekt planu zakłada poszerzenie terenów o funkcji mieszkaniowej jednorodzinnej i usługowej. Realizacja tych funkcji wpłynie nieznacznie na przekształcenie powierzchni terenu. Nie należy jednak spodziewać się znaczących przekształceń, projekt planu nie przewiduje bowiem wielkoskalowych przedsięwzięć, takich jak drogi, składowiska odpadów, eksploatacja kopalin czy inne obiekty, których budowa związana jest z przemieszczaniem znaczącej ilości mas ziemnych. Zmiany powierzchni ziemi należy uznać za nieuniknione, towarzyszące wprowadzeniu każdego typu inwestycji, tym bardziej, że większość terenów jest już zabudowana.

5.4.2 WPŁYW NA GLEBY

Przy powstaniu planowanej zabudowy istniejące tu gleby o charakterze rolniczym ulegną w całości zniszczeniu (zajętość terenu). Dotyczyło to będzie tych fragmentów, gdzie planowana jest realizacja nowej zabudowy mieszkaniowej jednorodzinnej. Projekt planu przewiduje pozostawienie minimalnej powierzchni biologicznie czynnej dla poszczególnych terenów. Pomimo to przewiduje się, że na terenach poddanych pod zabudowę gleby zostaną stracone dla rolnictwa i przekształcone na gleby antropogeniczne. Zmiany te będą dotyczyły powierzchni rolnej występującej w zachodniej części terenu, czyli gleb orných klasy V i łąk klasy IV. Gleby te mają niewielkie areale i nie stanowią dużych, zwartych kompleksów rolniczych, pozostają one również wyłączone z użytkowania rolniczego. Należy pamiętać, że w świetle obowiązującego prawa zgodnie z ustawą z dnia 3 lutego 1995 r. o ochronie gruntów rolnych i leśnych (t.j. Dz. U. z 2017 r. poz. 1161), przekształcenie gleb klasy I-III na cele nierolnicze (poza obszarami miast) oraz gruntów leśnych na cele nieleśne w miejscowym planie zagospodarowania przestrzennego wymaga zgody odpowiedniego organu. Na terenie objętym planem nie występują gleby klasy III, na skutek ustaleń projektu planu nie następuje również konieczność przekształcania gruntów leśnych na cele nieleśne, gdyż grunty takie na analizowanym terenie nie występują.

5.5 WPŁYW NA ZASOBY NATURALNE

Projekt planu ujawnia udokumentowane złoża i jednocześnie nie wprowadza form zagospodarowania przestrzennego, które kolidowałyby ze złożami węgla kamiennego oraz metanu i uniemożliwiały ich eksploatację w przyszłości.

5.6 WPŁYW NA PRZYRODĘ OŻYWIONĄ

Na skutek realizacji ustaleń planu zieleni tworzona głównie przez tereny ruderalnych nieużytków pomiędzy istniejącą zabudową mieszkaniową, a Nacyną zostanie zmieniona na jednolite tereny zabudowane. Wprowadzenie zabudowy w miejscach które przewiduje plan, a które na dzień dzisiejszy stanowią ruderalne nieużytki lub stanowią przydomowe place spowoduje zmianę w środowisku roślinnym wyrażającą się między innymi w zanikaniu roślinności naturalnej na rzecz gatunków obcych na terenach realizacji zabudowy. Roślinność i zwierzęta związane do tej pory z nieużytkami zostaną z tych terenów wyparte. Na terenach już zurbanizowanych wprowadzenie zmiany planu nie spowoduje zmian stanu środowiska przyrodniczego, gdyż takowe występuje tu tylko w ograniczonym stopniu jako zieleni przydomowa, ogrody, trawniki itp.

Na terenie objętym planem nie występują stanowiska roślin chronionych czy szczególnie cenne siedliska przyrodnicze, a realizacja planu nie przyczyni się do pogorszenia stanu środowiska przyrodniczego. Powstaną tu jednolite tereny zabudowy mieszkaniowej podobne do terenów zabudowanych dzielnicy występujących na wschód, północ i południe od analizowanego obszaru. Wartościowe jest, że dolinę Nacyny, pomimo, że ma ona minimalną wartość przyrodniczą pozostawiono wolną od zabudowy. Wszystkie doliny rzeczne, nawet tak silnie przekształcone powinny być chronione przed jakąkolwiek nową zabudową.

5.7 WPŁYW NA OBSZARY CHRONIONE NA PODSTAWIE USTAWY Z 16 KWIETNIA 2004

Na analizowanym terenie nie występują formy ochrony przyrody w rozumieniu ustawy o ochronie przyrody, nie były one również proponowane do objęcia ochroną. Brak jest tu cennych siedlisk przyrodniczych, czy innych form godnych ochrony.

Teren objęty planem nie pełni funkcji krajowych i regionalnych korytarzy ekologicznych dla ssaków drapieżnych i kopytnych gdyż położony jest pośród istniejącej zabudowy. Dolina Nacyny ze względu na swoje przegrodzenie w wielu miejscach nie pełni takiej funkcji. Realizacja nowej zabudowy nie zmieni tego stanu rzeczy, tereny te nie będą w dalszym ciągu dostępne dla możliwości przemieszczania się zwierząt, nie mniej wartościowe jest, że jej dolinę pozostawiono wolną od zabudowy.

5.8 WPŁYW NA KRAJOBRAZ

Zmiana planu polega na uzupełnieniu istniejącego układu urbanistycznego. Przyjęty w miejscowym planie kierunek rozwoju analizowanego terenu nie wpłynie znacząco na zmianę ich krajobrazu – tereny będą rozwijały się na kształt dotychczasowy z nieznacznym uzupełnieniem zabudowy jednorodzinnej. Dolinę Nacyny pozostawiono wolną od zabudowy jako tereny zieleni urządzonej. W zapisach projektu planu znalazły się wskaźniki

zagospodarowania i użytkowania terenów oraz zasady kształtowania ładu przestrzennego, które powinny zabezpieczyć właściwe kształtowanie się krajobrazu.

5.9 WPŁYW NA ZABYTKI I OBIEKTY O WARTOŚCIACH KULTUROWYCH

Na analizowanym obszarze nie występują obiekty o charakterze zabytkowym, nie przewiduje się więc zagrożenia dla tego komponentu środowiska.

5.10 WPŁYW NA WARUNKI I JAKOŚĆ ŻYCIA MIESZKAŃCÓW

5.10.1 JAKOŚĆ POWIETRZA ATMOSFERYCZNEGO

Projekt planu wprowadza różnego typu funkcje, które mogą mieć potencjalny wpływ na jakość powietrza atmosferycznego. Zagrożenie ze strony obiektów usługowych lub przemysłowych jest zwykle niewielkie, ponieważ muszą one spełnić szereg norm ujętych w prawie ochrony środowiska oraz objęte są bieżącym system monitoringu, kontroli oraz pozwoleń. Zagrożenie ze strony terenów usług ocenia się jako niewielkie, ponieważ przed ich realizacją i uruchomieniem muszą one spełnić odpowiednie wymogi w zakresie emisji do powietrza, zdają coroczne sprawozdania z zakresu korzystania ze środowiska, a ponadto podlegają kontroli ze strony WIOŚ. Ostateczna ocena będzie jednak dotyczyła konkretnych przedsięwzięć przy założeniu zgodnym z art. 144 ust. 2 ustawy Prawo ochrony środowiska, tj. ich oddziaływanie nie powinno wykraczać poza teren danego inwestora. Projekt planu nie wprowadza żadnych nowych dróg wysokich klas, a drogi klasy dojazdowa (w tym przypadku przedłużenie ul. F. Chrószcza) zwykle nie powodują znaczących emisji.

Projekt planu wprowadza poszerzenie się funkcji mieszkaniowej (tereny MN), która ciągle jest głównym sprawcą zanieczyszczeń w formie tzw. „niskiej emisji”. W wyniku realizacji tego typu zabudowy wzrośnie ilość emitorów niskiej emisji. W celu przeciwdziałania temu zjawisku projekt planu ustala następujące zasady zaopatrzenia w ciepło:

- ustala się dostawę ciepła w oparciu o indywidualne źródło ciepła lub z istniejącej i projektowanej sieci ciepłowniczej;
- w celu ochrony powietrza atmosferycznego nakazuje się stosowanie proekologicznych i wysokosprawnych źródeł energii cieplnej, charakteryzujących się brakiem lub niską emisją substancji do powietrza.

Należy zaznaczyć, że systemy obsługi grzewczej pozostają poza kontrolą służb ochrony środowiska, a rozwiązanie problemu niskiej emisji wymaga podjęcia działań, które wykraczają poza ramy miejscowego planu zagospodarowania. Od 1 września 2017 r. na terenie województwa śląskiego obowiązuje tzw. uchwała antysmogowa⁷, dzięki której również i w gospodarstwach domowych nastąpi ograniczenie możliwości lokalizowania źródeł ciepła wykorzystujących najgorsze jakościowo paliwa. Można mieć nadzieję, że na skutek tej uchwały sytuacja będzie stopniowo poprawiała się, jednak bez podjęcia wielkoskalowych działań na rzecz walki z niską emisją jej skutki będziemy odczuwać jeszcze bardzo długo.

⁷ Uchwała nr V/36/1/2017 Sejmiku Województwa Śląskiego z dnia 7 kwietnia 2017 r. w sprawie wprowadzenia na obszarze województwa śląskiego ograniczeń w zakresie eksploatacji instalacji, w których następuje spalanie paliw

5.10.2 KLIMAT AKUSTYCZNY

Dopuszczalne poziomy hałasu powinny odpowiadać wymaganiom rozporządzenia Ministra Środowiska z dnia 14 czerwca 2007 r. w sprawie dopuszczalnych poziomów hałasu w środowisku (t.j. Dz. U. z 2014 r. poz. 112). Prowadzenie działalności na jakichkolwiek terenach (czy to produkcyjnych, czy usługowych, czy też zabudowy mieszkaniowej jednorodzinnej) nie powinno powodować przekroczenia standardów jakości środowiska, o czym wyraźnie mówi art. 144 ust. 1 ustawy Prawo ochrony środowiska. W ust. 2 ww. artykułu pojawia się nakaz dotyczący ewentualnego oddziaływania na środowisko i tereny sąsiednie, tj. eksploatacja instalacji powodująca wprowadzanie gazów lub pyłów do powietrza, emisje hałasu oraz wytwarzanie pól elektromagnetycznych nie powinna powodować przekroczenia standardów jakości środowiska poza terenem, do którego prowadzący instalację ma tytuł prawny.

Na analizowanym terenie projekt planu nie wprowadza obiektów, które mogą mieć znaczący potencjalny wpływ na pogorszenie klimatu akustycznego, jak np. rozległe tereny przemysłowe w pobliżu obszarów chronionych akustycznie. Jednak nie ulega wątpliwości, że wprowadzenie urbanizacji na nieużytkowanych dotychczas terenach może spowodować pogorszenie jakości klimatu akustycznego, choć nie będzie to oddziaływanie o charakterze znaczącym.

Po wprowadzeniu zabudowy mieszkaniowej poszczególne tereny „wypełnią” się odgłosami życia codziennego, takimi jak np. ruch samochodów, rozmowy, śmiech, koszenie trawników, szczekanie psów. Wszystkie te elementy spowodują, że jakość klimatu akustycznego niewątpliwie ulegnie pogorszeniu, czego muszą być świadome osoby wybierające to miejsce w celu przyszłego zamieszkania. Projekt planu nie wprowadza żadnych nowych dróg wysokich klas, nie przewiduje się więc zagrożenia z tej strony.

Należy jednocześnie podkreślić, że zgodnie z obowiązującym prawem jakość klimatu akustycznego, za wyjątkiem dróg, nie może przekroczyć ustalonych standardów, w związku z czym w razie wystąpienia jakichkolwiek przekroczeń właściciel terenu będzie zobowiązany do ograniczenia uciążliwości. W projekcie planu, zgodnie z art. 114 ust. 1 Prawa ochrony środowiska wskazano, które z terenów należą do poszczególnych rodzajów terenów, o których mowa w art. 113 ust. 2 pkt 1.

W przypadku wystąpienia negatywnych oddziaływań inwestor będzie musiał każdorazowo wprowadzić odpowiednie zabezpieczenia. Wśród nich wyróżnia się m.in. prowadzenie prac wyłącznie w określonych godzinach (np. poza godzinami nocnymi), zastosowanie ekranów akustycznych, prowadzenie prac w pomieszczeniach, czy odpowiednia lokalizacja emitorów hałasu. W kontekście zanieczyszczeń powietrza do rodzajów zabezpieczeń zaliczyć można np.: montaż właściwych, zgodnych z obowiązującymi normami urządzeń, montaż odciągów spalin oraz odpowiednią lokalizację emitorów. W związku z charakterem poszczególnych terenów oraz z ewentualną możliwością wprowadzenia zabezpieczeń, nie przewiduje się wystąpienia znaczących negatywnych oddziaływań na analizowanych obszarach.

5.10.3 POLA ELEKTROMAGNETYCZNE

Projekt planu nie wprowadza specjalnych obostrzeń co do lokowania anten telefonii komórkowej. Podobnie jak w przypadku emisji zanieczyszczeń i hałasu, wprowadzanie do środowiska pól elektromagnetycznych obostrzone jest szeregiem przepisów oraz systemu kontroli, stojących poza systemem planowania przestrzennego. Należy również dodać, że zgodnie z ustawą z dnia 7 maja 2010 r. o wspieraniu rozwoju usług i sieci telekomunikacyjnych (Dz. U. Nr 106 poz. 675 ze zm.) miejscowy plan zagospodarowania przestrzennego nie może ustanawiać zakazów, a przyjmowane w nim rozwiązania nie mogą uniemożliwiać rozwoju telefonii komórkowej.

5.10.4 GOSPODARKA ODPADAMI

Ze względu na przyrost zabudowy mieszkaniowej i usługowej niewątpliwe wzrośnie też ilość powstających odpadów, choć nie będzie to przyrost znaczący zważywszy na skalę terenów. Projekt planu nie wprowadza nowych składowisk odpadów, będą one składowane zgodnie z obowiązującymi przepisami na terenach do tego przeznaczonych. Gospodarka odpadami obostrzona jest szeregiem przepisów oraz systemu kontroli, stojących poza systemem planowania przestrzennego. Problem ten regulują zarówno ustawy (ustawa z 14 grudnia 2012 r. o odpadach, ustawa z dnia 13 września 1996 r. o utrzymaniu czystości i porządku w gminach) jak również uchwały Rady Miasta oraz programy gospodarki odpadami. W projekcie planu ustalono, by sposób postępowania z odpadami był zgodny z tymi przepisami.

5.10.5 ZAGROŻENIE POWODZIOWE

Na analizowanym obszarze występują obszary zagrożeń powodziowych, pozostawiono je wolne od jakiegokolwiek zabudowy.

5.10.6 ZAGROŻENIE OSUWISKOWE

Na analizowanym obszarze nie stwierdzono występowania zagrożeń ruchami masowymi ziemi, nie zaistniała więc potrzeba wprowadzania zapisów dotyczących tego typu zjawisk.

6. PRZEWIDYWANE MOŻLIWOŚCI TRANSGRANICZNEGO ODDZIAŁYWANIA NA ŚRODOWISKO

Projekt planu ze względu na swoją skalę, wprowadzone funkcje oraz odległość od granic Rzeczypospolitej Polskiej, nie będzie potencjalnie transgranicznie oddziaływać na środowisko.

7. ROZWIĄZANIA MAJĄCE NA CELU ZAPOBIEGANIE, OGRANICZANIE LUB KOMPENSACJE PRZYRODNICZĄ NEGATYWNYCH ODDZIAŁYWAŃ NA ŚRODOWISKO

W projekcie miejscowego planu zagospodarowania przestrzennego fragmentu miasta Rybnik zaproponowano szereg rozwiązań mających na celu zapobieganie i ograniczanie negatywnych oddziaływań na środowisko. W szczególności zaproponowano:

w zakresie bezprzewodowej łączności:

- obsługa telekomunikacyjna z istniejącej i projektowanej sieci telekomunikacyjnej;

w zakresie gospodarki wodno-ściekowej:

- nakazuje się odprowadzenie ścieków bytowych do miejskiej kanalizacji sanitarnej, z zastrzeżeniem przepisów ustawy z dnia 13 września 1996 r. o utrzymaniu czystości i porządku w gminach (tekst jednolity Dz. U. z 2018 r. poz. 1454 ze zm.);
- nakazuje się odprowadzenie ścieków opadowych i roztopowych do miejskiej kanalizacji deszczowej, wprowadzającej wyżej wymienione ścieki do ziemi lub do wód powierzchniowych, z zastrzeżeniem pkt poniżej;
- dopuszcza się do czasu zrealizowania kanalizacji deszczowej odprowadzania wód opadowych i roztopowych do ziemi i do wód po uprzednim zabezpieczeniu przed przedostawaniem się zanieczyszczonych wód do ziemi i do wód.

w zakresie zaopatrzenia w ciepło:

- ustala się dostawę ciepła w oparciu o indywidualne źródło ciepła lub z istniejącej i projektowanej sieci ciepłowniczej;
- w celu ochrony powietrza atmosferycznego nakazuje się stosowanie proekologicznych i wysokosprawnych źródeł energii cieplnej, charakteryzujących się brakiem lub niską emisją substancji do powietrza.

w zakresie zaopatrzenia w energię elektryczną:

- dostawa energii elektrycznej z istniejącej i projektowanej sieci elektroenergetycznej,

w zakresie zaopatrzenia w gaz:

- dostawa gazu z istniejącej i projektowanej sieci gazowej;

pozostałe:

- W projekcie planu, zgodnie z art. 114 ust. 1 Prawa Ochrony Środowiska wskazano, które z terenów należą do poszczególnych rodzajów terenów o których mowa w art. 113 ust. 2 pkt 1;
- Ustalono szczegółowe zapisy dotyczące zasad kształtowania zabudowy i zagospodarowania terenów;
- Ujawniono udokumentowane złoża kopalin oraz obszary zagrożeń powodziowych;
- Dolinę Nacyny pozostawiono wolną od zabudowy jako tereny zieleni urządzonej ZP;

W projekcie mpzp nie wprowadzono zapisów dotyczących kompensacji przyrodniczej. Zakres kompensacji przyrodniczej może zostać określony, zgodnie z art. 75 ust. 4 i 5 prawa ochrony środowiska w pozwoleniu na budowę lub w decyzji o środowiskowych uwarunkowaniach. Ze względu na charakter planu oraz brak znaczących negatywnych

oddziaływań na elementy środowiska w prognozie oddziaływania na środowisko nie proponuje się działań zapobiegawczych lub minimalizujących negatywne oddziaływania.

8. MOŻLIWOŚCI ROZWIĄZAŃ ALTERNATYWNYCH DLA OBSZARU NATURA 2000

Na analizowanym obszarze, jak i na całym terenie miasta Rybnik ani w jego sąsiedztwie nie występują obszary Natura 2000. Projekt planu nie wprowadza funkcji, które mogłyby oddziaływać na cele, przedmiot ochrony i integralność jakiegokolwiek obszaru Natura 2000, więc nie ma potrzeby rozpatrywania rozwiązań alternatywnych.

9. PROPOZYCJE DOTYCZĄCE PRZEWIDYWANYCH METOD ANALIZY SKUTKÓW REALIZACJI POSTANOWIEŃ PROJEKTOWANEGO PLANU ORAZ CZĘSTOTLIWOŚCI JEJ PRZEPROWADZANIA

Na etapie projektu planu nie wprowadzono konkretnych rozwiązań mających na celu analizę skutków realizacji oraz częstotliwości jej przeprowadzania. Zakres planu określony w ustawie z dnia 27 marca 2003 roku o planowaniu i zagospodarowaniu przestrzennym (t.j. Dz. U. z 2018 poz. 1945) oraz w rozporządzeniu Ministra Infrastruktury z dnia 26 sierpnia 2003 r. w sprawie wymaganego zakresu projektu miejscowego planu zagospodarowania przestrzennego (Dz. U. Nr 164, poz. 1587) nie przewiduje możliwości określenia monitoringu w miejscowym planie zagospodarowania przestrzennego. Wskazanie takie byłoby niezgodne z przepisami prawa i znacząco wykraczałoby poza ustawowe kompetencje Rady Miasta. Należy jednak zwrócić uwagę, że zgodnie z art. 32 ust. 1 ustawy o planowaniu i zagospodarowaniu przestrzennym w celu oceny aktualności studium i planów miejscowych wójt, burmistrz albo prezydent miasta dokonuje analizy zmian w zagospodarowaniu przestrzennym gminy, ocenia postępy w opracowywaniu planów miejscowych i opracowuje wieloletnie programy ich sporządzania w nawiązaniu do ustaleń studium. W ramach tej analizy również mogą zostać ocenione skutki dla środowiska zachodzące w wyniku realizacji projektowanego dokumentu.

Jednocześnie skutki realizacji postanowień planu będą podlegały bieżącemu monitoringowi odpowiednich służb ochrony środowiska, służb ochrony przyrody, organów administracji oraz organizacji ekologicznych. Bardzo ważna jest również postawa obywateli, którzy powinni reagować natychmiastową interwencją w przypadku stwierdzenia wystąpienia uciążliwości.

10. STRESZCZENIE W JĘZYKU NIESPECJALISTYCZNYM

Miejscowym planem zagospodarowania przestrzennego objęto obszar położony w mieście Rybnik, w dzielnicy Rybnik - Północ, pomiędzy ul. Rudzką i rzeką Nacyną. Powierzchnia obszaru objętego planem wynosi ok. 11,48 ha. MPZP opracowywany jest na podstawie uchwały Nr 731/XLVII/2018 z dnia 19 kwietnia 2018 r. w sprawie przystąpienia do sporządzenia miejscowego planu zagospodarowania przestrzennego dla części miasta Rybnika (MPZP 54). Uchwałą tą objęto dużą część miasta Rybnik, jednak realizacja tego planu została podzielona na etapy obejmujące mniejsze fragmenty, jednym z nich jest właśnie obszar 54-6. Celem zmiany planu było uwzględnienie istniejącego stanu zagospodarowania terenu oraz umożliwienie rozwoju zabudowy mieszkaniowej jednorodzinnej zgodnie z zamierzeniami właścicieli/inwestorów. Istotnym celem było także uwzględnienie aktualnego stanu prawnego oraz uwzględnienie aktualnych map zagrożeń powodziowych od rzeki Nacyny.

Projekt planu wskazuje tereny zabudowy mieszkaniowej jednorodzinnej niemal na całym analizowanym obszarze. W południowo-wschodniej części obszaru wskazano tereny usług oraz tereny zabudowy mieszkaniowo-usługowej, przy czym są to tereny w dużej mierze już istniejące. Projekt planu wskazuje drogi klasy dojazdowa, przy czym są to drogi już istniejące (ul. Mała, ul. Zagrodniki, ul. J. Korczaka). Ulicę Rudzką wskazano jako drogę klasy zbiorcza. Projekt planu wskazuje tylko jedną nową drogę, jest to droga klasy dojazdowa poprowadzona w części zachodniej, częściowo po drodze gruntowej, która stanowi przedłużenie ul. F. Chrószcza. Droga ta miała by się łączyć z ul. Małą. W stosunku do mpzp z 2005 r. zmieniono niektóre rozwiązania drogowe, ale generalny zarys terenów wskazanych do urbanizacji nie zmienia się.

W projekcie planu uwzględniono występowanie złóż węgla kamiennego oraz występowanie zagrożeń powodziowych. Na analizowanym terenie nie występują zjawiska osuwiskowe, brak jest tu również form ochrony przyrody czy zabytków ujętych w Rejestrze Zabytków Województwa Śląskiego lub Gminnej Ewidencji Zabytków. Nie występują tu również stanowiska archeologiczne. W związku z ustaleniami planu, charakterem zaproponowanych przeznaczeń oraz charakterem terenów, które mają być poddane urbanizacji (brak cennych siedlisk przyrodniczych) nie przewiduje się wystąpienia znaczącego negatywnego oddziaływania na środowisko.

Prognoza ma na celu określenie prawdopodobnych skutków realizacji ustaleń planu na poszczególne elementy środowiska w ich wzajemnym powiązaniu, w szczególności na ekosystemy, krajobraz, a także na ludzi, dobra materialne i dobra kultury. Została ona wykonana zgodnie z obowiązującymi przepisami.

Analizowany obszar położony jest w centralnej części miasta Rybnik, w dzielnicy Rybnik - Północ. Granicę zachodnią stanowi rzeka Nacyna, granicę wschodnią ul. Rudzka. Granice północna i południowa są nieregularne i nie mają odzwierciedlenia w obiektach terenowych, przebiegają one po granicach działek na północ od ul. Zagrodniki i na południe od ul. J. Korczaka. Powierzchnia obszaru objętego planem wynosi ok. 11,48 ha. Przez

zachodnią część analizowanego terenu przepływa rzeka Nacyna, stanowi ona zachodnią granicę opracowania. Poza tą rzeką brak jest tu jakichkolwiek innych cieków lub zbiorników wód powierzchniowych. Zgodnie z Mapą Hydrogeologiczną Polski ark. Rybnik na analizowanym terenie występują użytkowe poziomy wodonośne związane z doliną Nacyny. Analizowany teren położony jest na łagodnym, praktycznie mało zauważalnym skłonie doliny Nacyny. Rzędne w części wschodniej, w rejonie ul. Rudzkiej wynoszą ok. 230 m n.p.m., zaś w części zachodniej w rejonie Nacyny ok. 225 m n.p.m. Koryto Nacyny położone jest na wysokości ok. 221 m n.p.m. Na analizowanym terenie nie występują znaczące formy morfologiczne, zbocza opada łagodnie w kierunku zachodnim. W ukształtowaniu terenu zaznacza się jedynie rów Nacyny, którego głębokość wynosi do ok. 2 m. Mapa glebowo rolnicza wskazuje występowanie gleb o charakterze rolniczym w zachodniej części terenu, głównie w rejonie ogródków działkowych i istniejących tu nieużytków. Spośród typów gleb występują tu gleby brunatne wylugowane Bw (część centralna) oraz mady F (część południowo-zachodnia). Mapa ewidencyjna miasta Rybnik wydziela tu płaty gruntów ornych klasy RIVb oraz łąki klasy IV, głównie w zachodniej części terenu. W dużej mierze stanowią one nieużytki o charakterze ruderalnym. Pewne formy upraw prowadzone są w obrębie niewielkich ogródków działkowych. W głębokim podłożu analizowanego obszaru występuje udokumentowane złoża węgla kamiennego „Jejkowice” (ID Midas 9525). Eksploatacja tego złoża nie jest prowadzona obecnie, nie była ona również prowadzona w przyszłości. Nie zostały tu wyznaczone obszary i tereny górnicze.

We wschodniej części terenu znajdują się tereny zabudowy mieszkaniowej w typie podmiejskich dzielnic. Dominuje tu zabudowa jednorodzinna, jedynie w południowo-wschodniej części terenu znajdują się zabudowania usług. W części zachodniej znajdują się niewielkie powierzchnie ogródków działkowych oraz ruderalne nieużytki z roślinnością ruderalną (trzcinnik piaskowy, wrotycz, nawłocie) oraz niewielkimi zadrzewieniami z brzozą, czeremchą i klonami pospolitym i jesionolistnym. Sama rzeka Nacyna płynie uregulowanym korytem i praktycznie nie występuje tu jakakolwiek roślinność o charakterze naturalnym, związana z dolinami rzecznyymi.

Generalnie na całym analizowanym obszarze nie stwierdzono stanowisk gatunków roślin chronionych ani szczególnie cennych siedlisk przyrodniczych. Cały ten obszar posiada charakter dzielnicy podmiejskiej z postępującą urbanizacją o charakterze mieszkaniowym i usługowym z roślinnością o charakterze ruderalnym w części zachodniej. Na analizowanym terenie znajduje się dolina Nacyny, ale od lat utraciła ona już swój naturalny charakter, nie mniej i tego typu doliny należy chronić przed zabudową w jak największym stopniu.

Na analizowanym obszarze ani w jego pobliżu nie występują jakiejkolwiek formy ochrony przyrody w rozumieniu art. 6 ust. 1 pkt 1 - 9 ustawy z dnia 16 kwietnia o ochronie przyrody (t.j. Dz. U. z 2018 r. poz. 142). Teren ten również nie był proponowany do objęcia ochroną.

Na analizowanym terenie występuje krajobraz podmiejskich dzielnic z zabudową jednorodziną, przy czym elementy zurbanizowane krajobrazu występują głównie w części wschodniej. Wyróżnić tu w krajobrazie wyraźnie można zabudowaną część wschodnią oraz

dolinę Nacyny w części zachodniej. O ile zabudowa mieszkaniowa jednorodzinna charakteryzuje się typowym krajobrazem podmiejskich dzielnic, o tyle dolina Nacyny cechuje się niskimi walorami krajobrazu. Rzeka jest przekształcona i uregulowana, sprawia nieprzyjemne wrażenie, tak jak i jej otoczenie. Istniejąca tu roślinność ruderalna oraz ogródki działkowe negatywnie wpływają na krajobraz.

Na obszarze objętym planem nie występują zabytki ujęte w Rejestrze Zabytków Województwa Śląskiego, ani w Gminnej Ewidencji Zabytków, brak jest tu również stanowisk archeologicznych.

W wyniku powstania nowych terenów zurbanizowanych może wystąpić wpływ na wody powierzchniowe i podziemne, projekt planu wprowadza jednak odpowiednie zapisy dotyczące odprowadzania ścieków. Gleby oraz rolnicza przestrzeń produkcyjna na terenach objętym zmianami zostaną przekształcone i zdegradowane na skutek urbanizacji, jednak już dziś nie są one użytkowane. Na skutek realizacji ustaleń planu zieleń tworzona głównie przez tereny ruderalnych nieużytków pomiędzy istniejącą zabudową mieszkaniową, a Nacyną zostanie zmieniona na jednolite tereny zabudowane. Wprowadzenie zabudowy w miejscach które przewiduje plan, a które na dzień dzisiejszy stanowią ruderalne nieużytki lub stanowią przydomowe place spowoduje zmianę w środowisku roślinnym wyrażającą się między innymi w zanikaniu roślinności naturalnej na rzecz gatunków obcych na terenach realizacji zabudowy. Roślinność i zwierzęta związane do tej pory z nieużytkami zostaną z tych terenów wyparte. Na terenach już zurbanizowanych wprowadzenie zmiany planu nie spowoduje zmian stanu środowiska przyrodniczego, gdyż takowe występuje tu tylko w ograniczonym stopniu jako zieleń przydomowa, ogrody, trawniki itp.

Na terenie objętym planem nie występują stanowiska roślin chronionych czy szczególnie cenne siedliska przyrodnicze, a realizacja planu nie przyczyni się do pogorszenia stanu środowiska przyrodniczego. Powstaną tu jednolite tereny zabudowy mieszkaniowej podobne do terenów zabudowanych dzielnicy występujących na wschód, północ i południe od analizowanego obszaru. Wartościowe jest, że dolinę Nacyny, pomimo, że ma ona minimalną wartość przyrodniczą pozostawiono wolną od zabudowy. Wszystkie doliny rzeczne, nawet tak silnie przekształcone powinny być chronione przed jakąkolwiek nową zabudową.

Wzrost stopnia urbanizacji może nieznacznie wpłynąć na jakość powietrza atmosferycznego na skutek niskiej emisji. Nie przewiduje się znaczącego pogorszenia jakości klimatu akustycznego. Na analizowanym obszarze nie występują tereny zagrożone osuwaniem się mas ziemnych, ani narażone na niebezpieczeństwo powodzi.

Projekt planu nie wprowadza funkcji, które mogłyby potencjalnie transgranicznie oddziaływać na środowisko.

W projekcie miejscowego planu zagospodarowania przestrzennego zaproponowano szereg rozwiązań mających na celu zapobieganie i ograniczanie negatywnych oddziaływań na środowisko.

Na etapie oceny projektu planu nie wprowadzono konkretnych rozwiązań mających na celu analizę skutków realizacji oraz częstotliwości jej przeprowadzania, nie ustalono również prac kompensacyjnych, gdyż ustawodawca nie przewiduje wprowadzenia takich rozwiązań w projekcie miejscowego planu zagospodarowania przestrzennego.

Projekt planu nie wprowadza funkcji, które mogłyby wpłynąć na cele, przedmiot ochrony oraz integralność jakiegokolwiek obszaru Natura 2000 w związku z czym nie ma potrzeby wprowadzenia rozwiązań alternatywnych.

11. LITERATURA

- Absalon D., Jankowski A.T., Leśniok M., Mapa Hydrograficzna i Sozologiczna Polski w skali 1: 50000, ark. Rybnik, Gugik, Warszawa, 1995 r.;
- Absalon D., Leśniok M., Przewodnik przyrodniczy po Rybniku, Infomax-Katowice, Rybnik, 1999 r.;
- Bernacik A., Spychała M., Programowanie ochrony środowiska w gminie, Sorus, 2007 r.;
- Centralna Baza Danych Geologicznych – strona internetowa PIG, <http://baza.pgi.gov.pl/>;
- Chmura A., Mapa hydrogeologiczna Polski w skali 1:50000, ark. Rybnik, PIG, Warszawa 1998 r.;
- Gałka M. i in., Mapa Geośrodowiskowa Polski, ark. Rybnik, PIG, Warszawa, 2004 r.;
- Informacja o stanie środowiska 2008, WIOŚ Katowice, 2009 r.;
- Infogeoskarb – strona internetowa PIG, <http://baza.pgi.gov.pl/>;
- Kondracki J., Geografia regionalna Polski. PWN, Warszawa 2001 r.;
- Kotliccy G. i S., Mapa geologiczna Polski w skali 1:200000, ark. Gliwice, WG, Warszawa, 1979 r.;
- Kotlicka G., Wagner J., Mapa Hydrogeologiczna Polski w skali 1:200000, ark. Gliwice, WG, Warszawa, 1986 r.;
- Lipiński A. „Planowanie przestrzenne a wydobywanie kopalin” w „Aktualne problemy ochrony środowiska 2008” red G. Dobrowolski, Ecausa, 2008 r.;
- Matuszkiewicz W. [red], Potencjalna roślinność naturalna Polski – Mapa przeglądowa 1:300000 ark. 11, PAN, Warszawa , 1995 r.;
- Opracowanie ekofizjograficzne podstawowe sporządzone na potrzeby projektu studium uwarunkowań i kierunków zagospodarowania przestrzennego miasta Rybnik, Biuro Rozwoju Regionu Spółka z o.o., Katowice, 2014 r.;
- Rózkowski A. [red.], 1997: Mapa warunków występowania, użytkowania, zagrożenia i ochrony zwykłych wód podziemnych Górnośląskiego Zagłębia Węglowego i jego obrzeżenia; 1 : 100 000. PIG, Warszawa;
- Sarnacka Z., Szczegółowa mapa geologiczna Polski w skali 1:50000, ark. Rybnik, PIG, Warszawa 1959 r.;

Skrzypczyk L. [red], 2003: Mapa wstępnej waloryzacji Głównych Zbiorników Wód Podziemnych 1:800000, PIG, Warszawa;

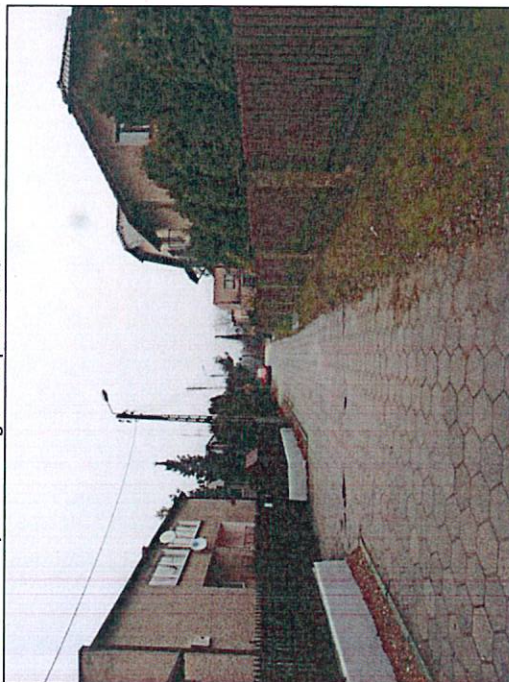
Studium uwarunkowań i kierunków zagospodarowania przestrzennego miasta Rybnika przyjętego Uchwałą Nr 370/XXIII/2016 Rady Miasta Rybnika z dnia 30 czerwca 2016 r.;

Waloryzacja przyrodnicza miasta Rybnika, Aleko, Katowice, listopad 1997 r.;

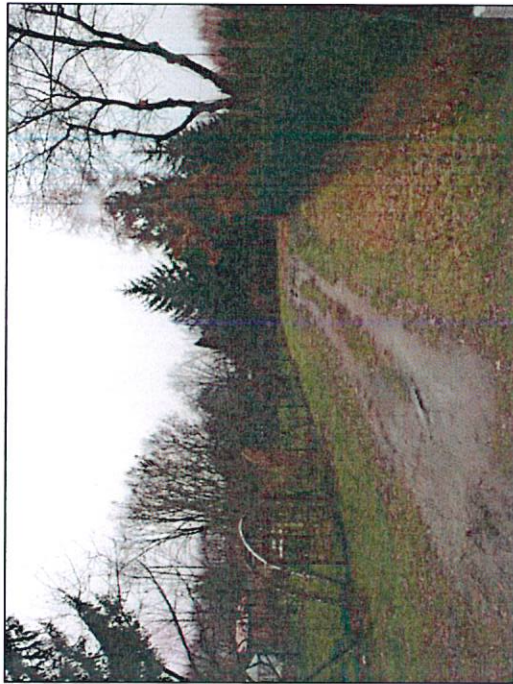
12. DOKUMENTACJA FOTOGRAFICZNA



Fot. 1 Ul. Rudzka, wschodnia granica opracowania



Fot. 2 Ul. Mała, centralna część terenu



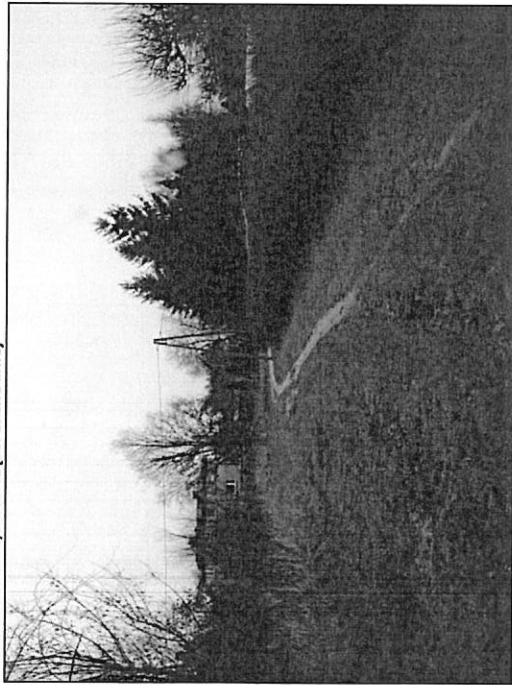
Fot. 3 Ogródki działkowe w części zachodniej obszaru



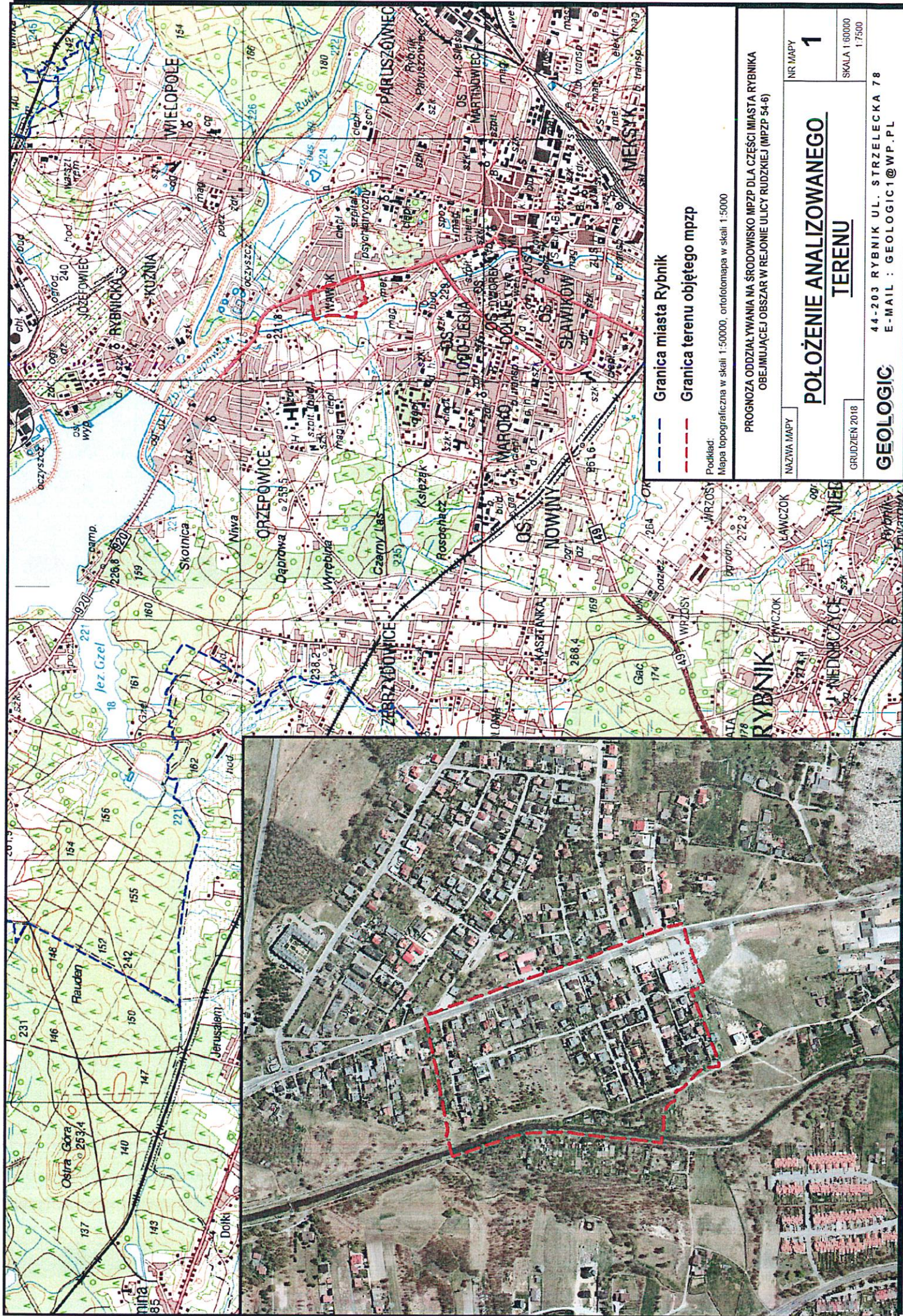
Fot. 4 Tereny nieużytków porolniczych w części zachodniej



Fot. 5 Rzeka Nacyna w części zachodniej



Fot. 6 Zachodnia część terenu, po stronie zachodniej, za niewielkim wałem i żywopłotem znajduje się koryto Nacyny



Granica miasta Rybnik

Granica terenu objętego mpzp

Podkład:
Mapa topograficzna w skali 1:50000, ortofotomapa w skali 1:5000

PROGNOZA ODDZIAŁYWANIA NA ŚRODOWISKO MPZP DLA CZĘŚCI MIASTA RYBNIKA
OBJĘTEJ ODCIĄGIEM W REJONIE ULICY RUDZKIEJ (MPZP 54-6)

NAMNA MAPY

NR MAPY

POŁOŻENIE ANALIZOWANEGO

TERENU

1

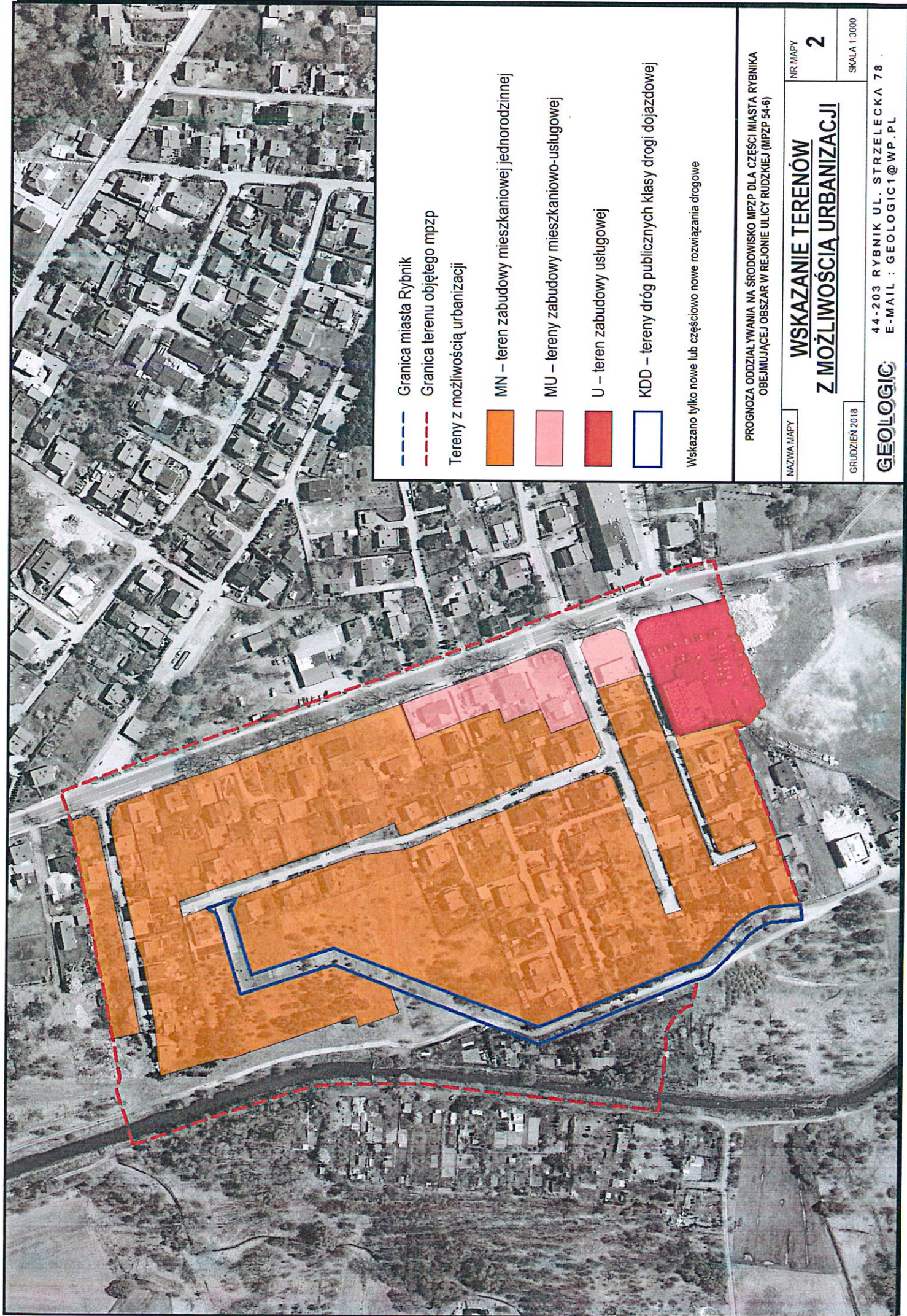
GRUDZIEŃ 2018

SKALA 1:60000
1:7500

GEOLOGIC

44-203 RYBNIK UL. STRZELECKA 78

E-MAIL : GEOLOGIC1@WP.PL



--- Granica miasta Rybnik

--- Granica terenu objętego mpzp

Tereny z możliwością urbanizacji



MN – teren zabudowy mieszkaniowej jednorodzinnej



MU – tereny zabudowy mieszkaniowo-usługowej



U – teren zabudowy usługowej



KDD – tereny dróg publicznych klasy drogi dojazdowej

Wskazano tylko nowe lub częściowo nowe rozwiązania drogowe

PROGNOZA ODDZIAŁ YWANIA NA ŚRODOWISKO MPZP DLA CZĘŚCI MIASTA RYBNIKA
OBJĘTIJĄCEJ OBSZAR W REJONIE ULICY RUDZKIEJ (MPZP 54-6)

NAZWA MAPY

WSKAZANIE TERENÓW

Z MOŻLIWOŚCIĄ URBANIZACJI

NR MAPY

2

GRUDZIEŃ 2018

SKALA 1:3000

GEOLOGIC

44-203 RYBNIK UL. STRZELECKA 78
E-MAIL : GEOLOGIC1@WP.PL