



# Geologic

---

44-203 Rybnik, Strzelecka 78

Tel: 502773557

email: [geologic1@wp.pl](mailto:geologic1@wp.pl)

**PROGNOZA ODDZIAŁYWANIA NA ŚRODOWISKO MIEJSCOWEGO  
PLANU ZAGOSPODAROWANIA PRZESTRZENNEGO DLA CZĘŚCI  
MIASTA RYBNIKA OBEJMUJĄCEJ OBSZAR W REJONIE ULICY  
HOTELOWEJ (MPZP 38)**

**Zlecniodawca:** Urząd Miasta Rybnik  
ul. B. Chrobrego 2  
44-200 Rybnik

**Autor:** Tomasz Miłowski

**Data wykonania:** lipiec 2017 r., kwiecień 2019 r., lipiec 2019 r.

## SPIS TREŚCI

1. WPROWADZENIE .....	4
1.1 CEL, ZAKRES PRACY, POWIĄZANIA Z INNYMI DOKUMENTAMI .....	4
1.2 METODY ZASTOSOWANE PRZY SPORZĄDZANIU PROGNOZY .....	5
1.3 CELE OCHRONY ŚRODOWISKA USTANOWIONE NA SZCZEBŁU MIĘDZYNARODOWYM, WSPÓLOTOWYM I KRAJOWYM, ISTOTNE Z PUNKTU WIDZENIA PROJEKTOWANEGO DOKUMENTU, ORAZ SPOSOBY, W JAKICH TE CELE I INNE PROBLEMY ŚRODOWISKA ZOSTAŁY UWZGLĘDNIONE PODCZAS OPRACOWYWANIA DOKUMENTU .....	6
1.4 USTALENIA I GŁÓWNE CELE PROJEKTU MIEJSCOWEGO PLANU ZAGOSPODAROWANIA PRZESTRZENNEGO .....	6
2. CHARAKTERYSTYKA ŚRODOWISKA .....	8
2.1 POŁOŻENIE FIZYCZNO-GEOGRAFICZNE .....	8
2.2 BUDOWA GEOLOGICZNA .....	8
2.3 WODY POWIERZCHNIOWE .....	8
2.4 WODY PODZIEMNE .....	9
2.5 KLIMAT .....	10
2.6 POWIERZCHNIA ZIEMI .....	10
2.6.1 UKSZTAŁTOWANIE TERENU, ZAGROŻENIE OSUWISKOWE .....	10
2.6.2 GLEBY .....	11
2.7 ZASOBY NATURALNE .....	11
2.8 PRZYRODA OŻYWIONA .....	11
2.9 OBSZARY CHRONIONE NA PODSTAWIE USTAWY Z 16 KWIETNIA 2004 .....	12
2.10 KRAJOBRAZ .....	13
2.11 ZABYTKI I OBIEKTY O WARTOŚCIACH KULTUROWYCH .....	14
3. OCENA POTENCJALNYCH ZMIAN STANU ŚRODOWISKA PRZY BRAKU REALIZACJI USTALEŃ PLANU .....	14
4. ISTNIEJĄCE PROBLEMY OCHRONY ŚRODOWISKA ISTOTNE Z PUNKTU WIDZENIA REALIZACJI PROJEKTOWANEGO DOKUMENTU, W SZCZEGÓLNOŚCI DOTYCZĄCE OBSZARÓW PODLEGAJĄCYCH OCHRONIE NA PODSTAWIE USTAWY Z DNIA 16 KWIETNIA 2004 R. O OCHRONIE PRZYRODY .....	14
5. SKUTKI DLA ŚRODOWISKA WYNIKAJĄCE Z REALIZACJI USTALEŃ PLANU .....	15
5.1 WPŁYW NA WODY POWIERZCHNIOWE .....	15
5.2 WPŁYW NA WODY PODZIEMNE .....	15
5.3 WPŁYW NA KLIMAT .....	15
5.4 POWIERZCHNIA ZIEMI .....	16
5.5.1 WPŁYW NA UKSZTAŁTOWANIE TERENU .....	16
5.5.2 WPŁYW NA GLEBY .....	16
5.6 WPŁYW NA ZASOBY NATURALNE .....	16
5.7 WPŁYW NA PRZYRODĘ OŻYWIONĄ .....	17
5.8 WPŁYW NA OBSZARY CHRONIONE NA PODSTAWIE USTAWY Z 16 KWIETNIA 2004 .....	17

5.9 WPŁYW NA KRAJOBRAZ .....	18
5.10 WPŁYW NA ZABYTKI I OBIEKTY O WARTOŚCIACH KULTUROWYCH.....	18
5.11 WPŁYW NA WARUNKI I JAKOŚĆ ŻYCIA MIESZKAŃCÓW .....	18
5.11.1 JAKOŚĆ POWIETRZA ATMOSFERYCZNEGO.....	18
5.11.2 KLIMAT AKUSTYCZNY .....	19
5.11.3 POLA ELEKTROMAGNETYCZNE .....	20
5.11.4 GOSPODARKA ODPADAMI .....	20
5.11.5 ZAGROŻENIE POWODZIOWE .....	20
5.11.6 ZAGROŻENIE OSUWISKOWE .....	20
6. PRZEWIDYWANE MOŻLIWOŚCI TRANSGRANICZNEGO ODDZIAŁYWANIA NA ŚRODOWISKO .....	20
7. ROZWIĄZANIA MAJĄCE NA CELU ZAPOBIEGANIE, OGRANICZANIE LUB KOMPENSACJE PRZYRODNICZĄ NEGATYWNYCH ODDZIAŁYWAŃ NA ŚRODOWISKO .....	20
8. MOŻLIWOŚCI ROZWIĄZAŃ ALTERNATYWNYCH DLA OBSZARU NATURA 2000 .....	22
9. PROPOZYCJE DOTYCZĄCE PRZEWIDYWANYCH METOD ANALIZY SKUTKÓW REALIZACJI POSTANOWIEŃ PROJEKTOWANEGO PLANU ORAZ CZĘSTOTLIWOŚCI JEJ PRZEPROWADZANIA .....	22
10. STRESZCZENIE W JĘZYKU NIESPECJALISTYCZNYM.....	23
11. LITERATURA .....	27
12. DOKUMENTACJA FOTOGRAFICZNA .....	27

#### Spis rysunków

Rys. 1 Położenie geograficzne analizowanego terenu

Rys. 2 Wskazanie terenów z możliwością urbanizacji

Oświadczanie zgodnie z art. 51 ust. 2 pkt 1 lit. f ustawy z dnia 3 października 2008 r. o udostępnianiu informacji o środowisku i jego ochronie, udziale społeczeństwa w ochronie środowiska oraz o ocenach oddziaływania na środowisko (tj. Dz. U. z 2018 r. poz. 2081 ze zm.).

Oświadczam, że ja, Tomasz Miłowski spełniam wymagania o których mowa w art. 74a ust. 2 pkt 1 i 2 ww. ustawy: w 2003 r. ukończyłem studia wyższe z dziedziny geologii oraz w 2011 r. studia podyplomowe z zakresu prawnych problemów górnictwa i ochrony środowiska. W latach 2005 – 2019 wykonałem lub brałem udział w wykonaniu kilkuset prognoz oddziaływania na środowisko, raportów oddziaływania na środowisko oraz innych opracowań dotyczących ochrony środowiska. Jestem świadomy odpowiedzialności karnej za złożenie fałszywego oświadczenia.

## **1. WPROWADZENIE**

### **1.1 CEL, ZAKRES PRACY, POWIĄZANIA Z INNYMI DOKUMENTAMI**

Przedmiotem opracowania jest prognoza oddziaływania na środowisko projektu miejscowego planu zagospodarowania przestrzennego miasta Rybnik dla obszaru położonego w dzielnicy Kamień, w rejonie ośrodka MOSIR. Prognoza została wykonana na zlecenie Urzędu Miasta w Rybniku. Zmiana projektu planu na obecnym etapie (lipiec 2019 r.) związana jest z koniecznością uwzględnieniem stawów i cieków jako terenów WS, o co wnioskował Regionalny Dyrektor Ochrony Środowiska.

Obowiązek sporządzenia prognozy oddziaływania na środowisko projektu miejscowego planu zagospodarowania przestrzennego wynika z przepisu art. 51 ust 1 ustawy z dnia 3 października 2008 r. o udostępnianiu informacji o środowisku i jego ochronie, udziale społeczeństwa w ochronie środowiska oraz o ocenach oddziaływania na środowisko (t.j. Dz. U. z 2018 r. poz. 2081 ze zm.).

Podstawowym celem prognozy jest wykazanie, jak określone w planie kierunki zagospodarowania przestrzennego gminy wpłyną na środowisko i czy, a jeśli tak to w jakim stopniu spowodują powstanie oddziaływań o charakterze znaczącym. Ze względu na dużą złożoność zjawisk przyrodniczych, ograniczony zakres rozpoznania środowiska oraz ogólny charakter dokumentów planistycznych, ocena potencjalnych przekształceń środowiska wynikających z projektowanego przeznaczenia terenu ma formę prognozy. Prognoza nie jest dokumentem rozstrzygającym o słuszności realizacji zamierzeń inwestycyjnych przewidzianych nowymi ustaleniami planu, a jedynie przedstawia prawdopodobne skutki jakie niesie za sobą realizacja ustaleń planu na poszczególne komponenty środowiska w ich wzajemnym powiązaniu, w szczególności na ekosystemy, krajobraz, a także na ludzi, dobra materialne oraz dobra kultury.

Niniejsza prognoza została sporządzona w oparciu o wymogi wynikające z przepisu art. 51 ust 2 ustawy z dnia 3 października 2008 r. o udostępnianiu informacji o środowisku i jego ochronie, udziale społeczeństwa w ochronie środowiska oraz o ocenach oddziaływania na środowisko (t.j. Dz. U. z 2018 r. poz. 2081 ze zm.).

Zgodnie z wyżej wymienionym artykułem sporządzana prognoza:

a) zawiera

- ustalenia i główne cele projektu miejscowego planu zagospodarowania przestrzennego fragmentów miasta Rybnik oraz jego powiązania z innymi dokumentami,
- informacje o metodach zastosowanych przy sporządzaniu prognozy,
- informacje na temat przewidywanych możliwości transgranicznego oddziaływania na środowisko,
- propozycje dotyczące przewidywanych metod analizy skutków realizacji postanowień projektowanego planu oraz częstotliwości jej przeprowadzania,
- streszczenie sporządzone w języku niespecjalistycznym,

b) określa, analizuje i ocenia

- istniejący stan środowiska,



- potencjalne zmiany stanu środowiska przy braku realizacji postanowień projektowanego dokumentu,
- przewidywane znaczące oddziaływania na środowisko przy realizacji postanowień projektowanego dokumentu,
- istniejące problemy ochrony środowiska istotne z punktu widzenia realizacji projektowanego dokumentu,
- cele ochrony środowiska ustanowione na szczeblu międzynarodowym, wspólnotowym i krajowym istotne z punktu widzenia projektowanego dokumentu oraz sposoby w jakich te cele zostały uwzględnione,

c) przedstawia

- rozwiązania mające na celu zapobieganie, ograniczanie lub kompensację przyrodniczą negatywnych oddziaływań na środowisko,
- możliwości rozwiązań alternatywnych w odniesieniu do obszaru Natura 2000.

Projekt miejscowego planu zagospodarowania przestrzennego fragmentu miasta Rybnik powiązany jest z następującymi dokumentami:

- Plan Zagospodarowania Przestrzennego Województwa Śląskiego z 2016 r. przyjęty uchwałą Sejmiku Województwa Śląskiego Nr V/26/2/2016 z dnia 29 sierpnia 2016 r. (Dz. Urz. Woj. Śl. z dnia 13 września 2016 r., poz. 4619);
- Studium uwarunkowań i kierunków zagospodarowania przestrzennego miasta Rybnika przyjętego Uchwałą Nr 370/XXIII/2016 Rady Miasta Rybnika z dnia 30 czerwca 2016 r.;
- Uchwała Nr 780/LI/2014 Rady Miasta Rybnika z dnia 29 października 2014 r. w sprawie uchwalenia miejscowego planu zagospodarowania przestrzennego dla części miasta Rybnika - obszar oznaczony symbolem MPZP 9 - Obowiązujący na analizowanym terenie miejscowy plan zagospodarowania;
- Opracowanie ekofizjograficzne podstawowe sporządzone na potrzeby projektu studium uwarunkowań i kierunków zagospodarowania przestrzennego miasta Rybnik, Biuro Rozwoju Regionu Spółka z o.o., Katowice, 2014 r.;

## **1.2 METODY ZASTOSOWANE PRZY SPORZĄDZANIU PROGNOZY**

W celu sporządzenia prognozy przeprowadzono następujące prace:

- zaznajomiono się z projektem miejscowego planu zagospodarowania przestrzennego, w tym z wnioskami do planu,
- zaznajomiono się z danymi fizjograficznymi oraz innymi dostępnymi opracowaniami sozologicznymi obejmującymi obszar objęty prognozą,
- dokonano oceny projektu MPZP w odniesieniu do obowiązujących aktów prawnych, w tym przepisów gminnych,

- przeprowadzono wizję obszaru objętego prognozą w lipcu 2017 r. i w kwietniu 2019 r.,
- dokonano analizy czynników potencjalnie mogących przynieść negatywne skutki dla środowiska,

### **1.3 CELE OCHRONY ŚRODOWISKA USTANOWIONE NA SZCZEBLU MIĘDZYNARODOWYM, WSPÓLNOTOWYM I KRAJOWYM, ISTOTNE Z PUNKTU WIDZENIA PROJEKTOWANEGO DOKUMENTU, ORAZ SPOSOBY, W JAKICH TE CELE I INNE PROBLEMY ŚRODOWISKA ZOSTAŁY UWZGLĘDNIONE PODCZAS OPRACOWYWANIA DOKUMENTU**

W projekcie miejscowego planu zagospodarowania przestrzennego miasta Rybnik powinny zostać uwzględnione priorytety w zakresie ochrony środowiska wynikające z dokumentów ustanowionych na szczeblu rządowym, samorządowym, porozumień międzynarodowych oraz projektów dokumentów i dyrektyw Unii Europejskiej.

Poszczególne dyrektywy, międzynarodowe akty prawne zostały wdrożone do polskiego prawodawstwa i tym samym znalazły swoje odzwierciedlenie w projektowanym dokumencie. Projekt analizowanego dokumentu uwzględnia wytyczne i cele ochrony środowiska przyjęte w wyżej wymienionych dyrektywach i konwencjach, poprzez zamieszczenie zapisów dotyczących różnych aspektów środowiska, zwłaszcza w zakresie jego ochrony. Uzyskano w ten sposób wysoką zgodność z dokumentami planistycznymi różnego szczebla, co pozwala wnioskować, że związane z nimi cele będą osiągane również przez ustalenia funkcjonalne wynikające z projektu planu. Zostało utrzymane założenie strategiczne dokumentów wszystkich poziomów, że celem generalnym rozwoju jest rozwój zrównoważony, przez który należy rozumieć zrównoważony udział wszystkich istotnych czynników ekologicznych, gospodarczych i społecznych.

### **1.4 USTALENIA I GŁÓWNE CELE PROJEKTU MIEJSCOWEGO PLANU ZAGOSPODAROWANIA PRZESTRZENNEGO**

Miejscowym planem zagospodarowania przestrzennego objęto obszar położony w mieście Rybnik, w dzielnicy Kamień, w rejonie ośrodka MOSiR, pomiędzy ul. Jodłową i ul. Hotelową. Powierzchnia obszaru objętego planem wynosi ok. 40,72 ha. MPZP opracowywany jest na podstawie uchwały Nr 389/XXIV/2016 z dnia 22 września 2016 r. w sprawie przystąpienia do sporządzenia miejscowego planu zagospodarowania przestrzennego dla części miasta Rybnika obejmującej obszar w rejonie ulicy Hotelowej (MPZP 38). Celem zmiany planu było umożliwienie rozwoju zabudowy mieszkaniowej jednorodzinnej w części północnej oraz umożliwienie rozwoju ośrodka MOSiR Kamień, a także dostosowanie rysunku planu do obowiązującego studium uwarunkowań i kierunków zagospodarowania przestrzennego oraz korekta linii zabudowy. Obecnie obowiązuje tu mpzp z 2014 r., które wskazuje podobne przeznaczenia terenu, jak zostało to wskazane w obecnie procedowanym projekcie mpzp, często jednak ustalenia obowiązujących mpzp nie pozwalają na racjonalne zagospodarowanie terenów zgodnie z zamierzeniami właścicieli/inwestorów. Obszar MOSiR w Kamieniu wymaga przeprowadzenia pewnych działań renowacyjnych, które sprawią, że teren ten mógłby odzyskać dawny blask. Na konieczność przeprowadzenia działań rehabilitacyjnych wskazywano od lat, m.in. w poprzedniej edycji studium

uwarunkowań i kierunków zagospodarowania przestrzennego z 2002 r., jak również w zaktualizowanej wersji suikzp z 2014 r. Również opracowanie projektu obecnie procedowanego mpzp związane jest z potrzebą poprawienia stanu ośrodka, który, choćby ze względu na usytuowanie tu Hotelu Olimpia w pewien sposób stanowi również wizytówkę miasta.

W projekcie miejscowego planu zagospodarowania przestrzennego ustalono następujące przeznaczenia terenów:

- MN - tereny zabudowy mieszkaniowej jednorodzinnej,
- US - teren sportu i rekreacji,
- WS - tereny wód powierzchniowych śródlądowych
- ZNU - tereny zieleni nieurządzonej,
- KDD - teren drogi publicznej klasy drogi dojazdowej,
- KDW – teren drogi wewnętrznej;

Projekt planu wskazuje niemal cały obszar objęty mpzp jako tereny usług sportu i rekreacji. W rejonie ul. Hotelowej i w rejonie ul. Jodłowej wskazano tereny zabudowy mieszkaniowej jednorodzinnej. Projekt planu wskazuje jedną drogę klasy dojazdowa, jest to droga już istniejąca. Na dwóch niewielkich fragmentach wskazano tereny zieleni nieurządzonej, generalnie jednak całość terenu pozostaje wskazana do zabudowy. W części północno-zachodniej wskazano drogę wewnętrzną jako dojazd do posesji. Zmiana projektu planu na obecnym etapie (lipiec 2019 r.) związana jest z koniecznością uwzględnieniem stawów i cieku jako terenów WS, o co wnioskował Regionalny Dyrektor Ochrony Środowiska.

W projekcie planu uwzględniono występowanie złóż węgla kamiennego oraz położenia w granicach Parku Krajobrazowego Cysterskie Kompozycje Krajobrazowe Rud Wielkich. Na analizowanym terenie nie występują zjawiska powodziowe, ani osuwiskowe. Nie występują tu zabytki ujęte w Rejestrze Zabytków Województwa Śląskiego, ani w Gminnej Ewidencji Zabytków, znajduje się tu natomiast obiekt stanowiący dobro kultury współczesnej – miejsce pamięci (zamieszczone w ewidencji grobów i cmentarzy wojennych oraz innych miejsc pamięci województwa śląskiego) - tablica na cokole upamiętniającej marsz śmierci więźniów KL Auschwitz z Oświęcimia umieszczonej przed budynkiem MOSiR-u w Rybniku-Kamieniu. Uwarunkowania te zostały uwzględnione w projekcie planu. Na obecnym etapie (lipiec 2019 r.) najistotniejsze jest pozostawienie stawów i cieku jako terenów WS, pozostaną one wolne od zabudowy.

## **2. CHARAKTERYSTYKA ŚRODOWISKA**

### **2.1 POŁOŻENIE FIZYCZNO-GEOGRAFICZNE**

Analizowany obszar położony jest w mieście Rybnik, w dzielnicy Kamień. Granicę południową stanowi ul. Hotelowa, granicę północną ul. Jodłowa. Granica zachodnia jest nieregularna, przebiega ona wschodnimi brzegami stawów, które położone są na zachód od tego terenu, jest to teren tzw. kompleksu Stawów Świerki. Również granica wschodnia jest nieregularna, przebiega granicą lasów, pól i wydziałów ewidencyjnych. Generalnie cały ten teren, za wyjątkiem niewielkich fragmentów w części północnej i w części południowo-wschodniej obejmuje teren ośrodka MOSIR z niecką dawnego basenu, Hotelem Olimpia, boiskami piłkarskimi, kortami tenisowymi, tzw. pluskadełkiem (czyli wodny plac zabaw dla dzieci), siłownią na powietrzu itp. Powierzchnia obszaru objętego planem wynosi ok. 40,35 ha.

Według podziału na jednostki fizyczno-geograficzne J. Kondrackiego<sup>1</sup> analizowany obszar położony jest w prowincji Wyżyny Polskie (34), podprowincji Wyżyna Śląsko-Krakowska (341), makroregionie Wyżyna Śląska (341.1), w obrębie mezoregionu Płaskowyż Rybnicki (341.15).

### **2.2 BUDOWA GEOLOGICZNA**

Na terenie miasta Rybnika głęboko pod utworami trzeciorzędowymi zalegają węglonośne utwory karbonu, które były i są przedmiotem eksploatacji. Geologiczna klasyfikacja zasadniczej części podłoża, to trzeciorzędowe utwory starszego miocenu Ns tworzone przez iły piaszczyste i margliste, piaski, żwiry i łupki ilaste z gipsem i anhydrytem oraz sole kamienne.<sup>2</sup> Na nich zalegają utwory związane głównie ze zlodowaceniem środkowopolskim i północnopolskim. Zgodnie ze Szczegółową Mapą Geologiczną Polski ark. Rybnik<sup>3</sup> na dużej części analizowanego obszaru zalegają osady rzeczne, gdyż teren ten znajdował się pierwotnie w dolinach dwóch niewielkich cieków, na których później usytuowano ciągi stawów. Jedynie w części północnej, w rejonie ul. Jodłowej na powierzchni terenu odsłaniają się piaski i żwiry wodnolodowcowe, zarówno dolne, jak i górne deponowane tu w trakcie zlodowacenia północnopolskiego. W części centralnej i południowej piaski i żwiry wodnolodowcowe przykryte są osadami rzecznyymi. Powierzchniowa budowa geologiczna jest w dużej mierze zmieniona zabudową, istnieją tu bowiem boiska sportowe, korty, betonowa niecka dawnego basenu, zabudowa mieszkaniowa jednorodzinna i usługowa itp.

### **2.3 WODY POWIERZCHNIOWE**

#### Wody powierzchniowe płynące i stojące

Analizowany teren stanowi doliny dwóch cieków bez nazwy. Obecnie nie jest to tak czytelne, gdyż ośrodek sportowo-rekreacyjny zaburzył ten układ, który prawdopodobnie powstał tu, podobnie jak większość tego typu obiektów na Płaskowyżu Rybnickim, w okresie średniowiecza, gdy Cystersi wprowadzali swój sposób gospodarowania. Po zachodniej

---

<sup>1</sup> Kondracki J., Geografia regionalna Polski. PWN, Warszawa 2001 r.;

<sup>2</sup> Kotlicy G. i S., Mapa geologiczna Polski w skali 1:200000, ark. Gliwice, WG, Warszawa, 1979 r.;

<sup>3</sup> Sarnacka Z., Szczegółowa mapa geologiczna Polski w skali 1:50000, ark. Rybnik, PIG, Warszawa 1959 r.;



stronie terenu objętego planem znajduje się kompleks stawów Świerki. Ciek, który zasila te stawy wypływa z lasów położonych na zachód od Książenic, w odległości ok. 1,5 km od tych stawów. Na analizowanym terenie z kolei znajdował się kompleks czterech stawów, z których jeden, środkowy został w latach 60 przebudowany na basen kąpielowy. Obecnie na analizowanym terenie znajdują się trzy stawy, które pozostają wypełnione wodą oraz dawna niecka basenu, która również jest wypełniona wodą, przy czym trudno jest ocenić jaki ma charakter. Nie jest to ani staw, ani basen kąpielowy, raczej można uznać, że jest to rozległe oczko wodne czy sadzawka. Przez wschodnią część terenu przepływa ciek bez nazwy, który zasila te stawy. Podobnie jak i ciek przepływający poza zachodnią częścią terenu ciek ten wypływa w lasach położonych na zachód od Książenic. Po przekroczeniu ul. Hotelowej ciek ten uchodzi do Potoku z Kamienia w odległości ok. 1 km na południe od tej ulicy. Powierzchnia poszczególnych stawów to odpowiednio (patrząc od północy): 0,66 ha, 1,57 ha (dawna niecka basenu), 1,01 ha i 0,26 ha. W 2019 r. rozpoczęła się przebudowa dawnego basenu kąpielowego, obecnie znajduje się tu plac budowy. W czerwcu 2019 r. oddano tu do użytku środkowy staw jako miejsce do kąpieli.

#### Zagrożenie powodziowe

Na analizowanym terenie nie występują zagrożenia powodziowe.

#### Ujęcia wód powierzchniowych

Na analizowanym terenie nie występują ujęcia wód powierzchniowych ani ich strefy ochronne.

#### Jednolite części wód powierzchniowych

Przez analizowany teren nie przepływa żaden ciek ujęty jako JCWP, natomiast teren ten znajduje się w zlewni JCWP nr PLRW60006115636 Potok z Kamienia.

## **2.4 WODY PODZIEMNE**

Według Mapy Hydrogeologicznej w skali 1:200000 ark. Gliwice<sup>4</sup> analizowany obszar położony jest w Regionie Przedkarpackim XXII, w podregionie Przedkarpacko-Śląski XXII7. Główny poziom użytkowy stanowią tu utwory czwartorzędowe wykształcone jako piaski i żwiry, zalegające na głębokości do 30 m. Zgodnie z Mapą Hydrogeologiczną Polski ark. Rybnik<sup>5</sup> na analizowanym terenie nie wydzielono żadnych poziomów wodonośnych.

Według Mapy wstępnej waloryzacji głównych zbiorników wód podziemnych (Skrzypczak [red], 2003) oraz materiałów Państwowej Służby Hydrogeologicznej na analizowanym obszarze nie występują Główne ani Lokalne Zbiorniki Wód Podziemnych.

Według podziału Polski na jednolite części wód podziemnych analizowany obszar znajduje się w JCWPd nr 144.

#### Ujęcia wód powierzchniowych i podziemnych

---

<sup>4</sup> Kotlicka G., Wagner J., Mapa Hydrogeologiczna Polski w skali 1:200000, ark. Gliwice, WG, Warszawa, 1986 r.;

<sup>5</sup> Chmura A., Mapa hydrogeologiczna Polski w skali 1:50000, ark. Rybnik, PIG, Warszawa 1998 r.;

Na analizowanym obszarze nie znajdują się ujęcia wód powierzchniowych lub podziemnych ani ich strefy ochronne.

## **2.5 KLIMAT**

Analizowany obszar leży we wschodniej części dzielnicy klimatycznej podsudeckiej – XVIII. Średnia roczna temperatura powietrza wynosi ok. 8,1°C przy średniej dla stycznia – 2,2°C i średniej dla lipca 18,5°C. Okres występowania średniej dobowej temperatury powietrza poniżej 0°C – około 65 dni; dla średniej dobowej powyżej 15°C – ponad 100 dni.

Średnia roczna suma opadów atmosferycznych w roku przeciętnym wynosi ok. 744 mm (z wielolecia 1961- 86). W roku wilgotnym z tego samego wielolecia zanotowano 1044 mm. Średnia liczba dni w roku z opadem powyżej 0,1 mm wynosi 150 - 160 dni. Średnia liczba dni z opadem śnieżnym 40 - 45 dni; średni czas zalegania szaty śnieżnej – około 65 dni. Okres wegetacyjny trwa ok. 220 dni.

## **2.6 POWIERZCHNIA ZIEMI**

### **2.6.1 UKSZTAŁTOWANIE TERENU, ZAGROŻENIE OSUWISKOWE, OSIADANIA TERENU NA SKUTEK EKSPLOATACJI GÓRNICZEJ**

#### Ukształtowanie terenu

Analizowany teren położony jest na zboczu większej jednostki, która stanowi wyniesienie wysoczyzny rejonu Książenic. Powierzchnia terenu opada generalnie w kierunku południowo-zachodnim, i taki też bieg mają płynące tu ciek. Bezpośrednio na analizowanym terenie można wyróżnić dwie dolinki cieków oraz rozdzielającą je lokalną wysoczyznę (w rejonie ul. Jodłowej i wjazdu na teren ośrodka od strony tej ulicy). Obecnie pierwotne ukształtowanie terenu jest maskowane poprzez przekształcenia terenu spowodowane budową ośrodka wypoczynkowego. Nastąpiło tu splantowanie terenu dla potrzeb budowy boisk sportowych, betonowej misy kąpieliska, zabudowy hotelowej, parkingów itp. Obecnie rzędne terenu wynoszą ok. 261 m n.p.m. w części północnej (rejon ul. Jodłowej) i 242 m n.p.m. w części południowej (rejon ul. Hotelowej). Stawy położone są na wysokościach ok. 250 i 246 m n.p.m., zaś centralna część ośrodka na wysokości ok. 255 m n.p.m. W związku z przekształceniem terenu liczne są tu tereny wypłaszczone, które sąsiadują z niewielkimi skarpami powstałymi w wyniku formowania terenów ośrodka wypoczynkowego. Dolinka ciek bez nazwy widoczna jest w ukształtowaniu terenu jedynie północno-wschodniej części obszaru.

#### Zagrożenie osuwiskowe

Z bazy danych SOPO oraz ze studium uwarunkowań i kierunków zagospodarowania przestrzennego miasta Rybnik wynika, że na analizowanym obszarze nie występują osuwiska ani tereny zagrożone ruchami masowymi ziemi.

#### Osiadania terenu na skutek eksploatacji górniczej

Analizowany obszar położony jest poza obszarami i terenami górniczymi. Zgodnie z informacjami zamieszczonymi w „Opracowaniu ekofizjograficznym dla miasta Rybnik”<sup>6</sup> z 2014 r. na analizowanym obszarze nie przewiduje się wystąpienia wpływów eksploatacji obecnie, ani w przyszłości.

## **2.6.2 GLEBY I ROLNICZA PRZESTRZEŃ PRODUKCYJNA**

Na analizowanym terenie pierwotnie występowały gleby pseudobielicowe, gleby brunatne wylugowane, czarnoziemny oraz mady i gleby torfowe. Na skutek wieloletniego użytkowania terenu gleby te mogły ulec zmianie, choć nie cały teren został zurbanizowany. Fragmenty gleb pozostały niezabudowane w rejonie ul. Jodłowej, a także na terenie parku. W rejonie ul. Jodłowej grunty są użytkowane jako niewielkie przydomowe poletka. Spośród kompleksów rolniczej przydatności gleb wyróżniono tu: użytki zielone słabe i bardzo słabe, kompleks żytni bardzo słaby, kompleks zbożowo-pastewny mocny i zbożowo pastewny słaby. Według użytków gruntowych wskazano tu głównie Bz – tereny rekreacyjno-wypoczynkowe (19,23 ha), a następnie tereny R – gruntów ornych (5,06 ha), tereny Ls – lasów (4,77 ha), tereny Bi – inne tereny zabudowane (3,17 ha), tereny B – tereny mieszkaniowe (2,81 ha), tereny Ws – grunty pod wodami powierzchniowymi stojącymi (2,13 ha). Grunty wskazywane w ewidencji gruntów jako rolne zostały wydzielone tylko w części północnej i północno-wschodniej terenu. Wydzielono tu: pastwiska klasy V i VI, grunty orne klas RIVa – RVI oraz łąki klasy V i VI.

## **2.7 ZASOBY NATURALNE**

W głębokim podłożu analizowanego obszaru (część południowa) występuje udokumentowane złoż węgla kamiennego „Paruszowiec” (ID Midas 359). W części północnej brak jest złóż kopalin. Na analizowanym terenie nie występują obszary i tereny górnicze, nie jest tu prowadzona eksploatacja obecnie, nie była ona również prowadzona w przeszłości.

## **2.8 PRZYRODA OŻYWIONA**

Analizowany obszar obejmuje w dużej mierze tereny Miejskiego Ośrodka Sportu i Rekreacji w Kamieniu. Prócz terenu ośrodka planem objęto również niewielki teren zabudowy mieszkaniowej jednorodzinnej w części południowo-wschodniej oraz tereny zabudowy mieszkaniowej jednorodzinnej przeplatane niewielkimi polami w części północnej (rejon ul. Jodłowej). Na terenie ośrodka występuje zróżnicowane zagospodarowanie terenu. Przez teren ośrodka, centralnie, przebiega główna droga, stanowiąca jego oś. Drugą oś stanowi niewielki ciek przepływający z północnego wschodu na południowy zachód, na tym cieku utworzono cztery stawy, z czego staw środkowy został przebudowany na basen w latach 60 XX w. Na wszystkich trzech stawach prowadzona jest gospodarka hodowlana, są one dobrze utrzymane. Na stawie położonym najbardziej na północ zaznacza się wąski pas szuwarów oraz pokrywające dużą część powierzchni swoimi liśćmi i kwiatami piękne grążele żółte. Staw ten, ze względu na swoje położenie pomiędzy dwoma ścianami lasu oraz ładnie zagospodarowaną powierzchnię posiada duży walor krajobrazowy. Drugi, licząc od północy,

---

<sup>6</sup> Opracowanie ekofizjograficzne podstawowe sporządzone na potrzeby projektu studium uwarunkowań i kierunków zagospodarowania przestrzennego miasta Rybnik, Biuro Rozwoju Regionu Spółka z o.o., Katowice, 2014 r.;

staw został przebudowany w latach 60 XX w. na basen kąpielowy. W latach 90 XX w. basen przestał być użytkowany i miał formę rozległej sadzawki. Pomimo, że dno dawnego basenu było wybetonowane to w części północnej wykształciły się tu ciekawe inicjalne zbiorowiska z dominującymi wierzbami oraz niewielkie pasy szuwaru trzcinowego. Teren ten miał dość duże walory przyrodnicze, jednocześnie jednak cała niecka sprawiała niekorzystne wrażenie krajobrazowe. Pozostałości betonowej niecki basenu, resztki farby porośnięte roślinnością szuwarową, ale i wielu miejscach ruderalną sprawiały niekorzystne wrażenie, zwłaszcza, że na teren ten w pierwszej kolejności zwracali uwagę odwiedzający. W kwietniu 2019 r. dawny basen był przebudowywany i znajdował się tu plac budowy. W czerwcu 2019 r. oddano do użytku środkowy staw jako miejsce do kąpieli. Trzeci z kolei staw pełni funkcję stawu hodowlanego pozostającego w użytkowaniu, pas szuwarów rozciąga się tu od strony północnej. Staw czwarty znajduje się nieco na południowy wschód od stawu nr trzy. Staw ten otoczony jest płotem, brak tu pasa szuwarów, ale jego brzegi z kolei porośnięte są olchami. Na terenie ośrodka znajduje się również szereg elementów o charakterze sportowo-wypoczynkowym. W części wschodniej znajduje się Hotel Olimpia wraz z otoczeniem. Na zachód od hotelu znajduje się rozległy plac zabaw, na północno-zachód od boiska znajduje się siłownia na otwartym powietrzu. W części południowej (na przedłużeniu osi stawów) znajdują się korty tenisowe, w części południowo-zachodniej i zachodniej znajdują się boiska piłkarskie. Na zachód od terenu dawnego basenu znajduje się również niewielki amfiteatr oraz tzw. pluskadełko, czyli wybudowany w ostatnim czasie wodny plac zabaw dla dzieci. Na północ od terenu dawnego basenu rozciąga się teren dawnego ośrodka na którym znajdowały się domki letniskowe. Obecnie teren ten, wraz z lasem, który się tu znajduje otoczony jest płotem i nie ma tam wolnego wstępu, tak jak na pozostałym obszarze, który jest ogólnodostępny. Znajduje się tu dość rozległy obszar wykorzystywany do gier terenowych i paintballu. Na terenie tym znajduje się też większy kompleks leśny, który tworzą głównie sosny. Na pozostałym obszarze parku znajduje się również wiele drzew i zakrzewień, nie tworzą one jednak większych zgrupowań, poza opisanym powyżej terenem lasu sosnowego w części północno-wschodniej. Na terenie ośrodka znajduje się szereg różnorodnych drzew, tak o charakterze mniej naturalnym (robinie akacjowe, topole, przeróżne gatunki ozdobne), jak również naturalnym (głównie olchy w otoczeniu stawu nr 4 oraz na obrzeżach stawów Świerki, które położone są poza zachodnią granicą opracowania). Generalnie cały teren ośrodka ma formę mieszaną, parkowo-wypoczynkową. Obok obiektów typowo parkowych występują tu obiekty charakterystyczne dla ośrodków wypoczynkowych. Mankamentem terenu jest brak zagospodarowania niektórych terenów oraz brak wytyczenia kompleksowych ścieżek spacerowych, zwłaszcza w części północno-wschodniej, problemem jest również zły stan części z obiektów.

Na terenach położonych w rejonie ul. Jodłowej dominuje zabudowa mieszkaniowa jednorodzinna przeplatana niewielkimi gruntami ornymi. Brak jest w tej części szczególnie interesujących elementów przyrodniczych.

## **2.9 OBSZARY CHRONIONE NA PODSTAWIE USTAWY Z 16 KWIETNIA 2004**

W myśl ustawy o ochronie przyrody z dnia 16 kwietnia 2004 roku cały teren objęty mpzp znajduje się w granicach parku krajobrazowego „Cysterskie Kompozycje Krajobrazowe



Rud Wielkich”, nie stwierdza się tu jednak występowania szczególnie rzadkich lub chronionych gatunków lub siedlisk, choć niewątpliwie podwyższoną wartość przyrodniczą posiadają stawy oraz dolinka cieką w części północno-wschodniej. Dawna niecka basenu posiadała walory przyrodnicze, ale obecnie jest przebudowywana i znajduje się tu plac budowy. W czerwcu 2019 r. oddano ją do użytku jako miejsce do kąpieli.

## **2.10 KRAJOBRAZ**

Generalnie na analizowanym obszarze można wyróżnić dwa typy krajobrazu: krajobraz podmiejskich dzielnic z zabudową mieszkaniową jednorodzinną w rejonie ul. Jodłowej oraz trudny do jednoznacznego określenia krajobraz terenów rekreacyjno-wypoczynkowych, w obrębie którego wyróżnić można szereg podtypów krajobrazu: krajobraz leśny, krajobraz stawów hodowlanych, krajobraz typowo miejski (hotel i obiekty sportowe). Cały teren ośrodka ma formę mieszaną, parkowo-wypoczynkową. Obok obiektów typowo parkowych występują tu obiekty charakterystyczne dla ośrodków wypoczynkowych. Znajduje się tu szereg interesujących otwarć krajobrazowych, związanych z głównie z widokiem na stawy oraz nieckę dawnego basenu. Ładnie prezentuje się Hotel Olimpia oraz usytuowany przed nim rozległy plac zabaw. Pozytywnym elementem krajobrazu są również boiska piłkarskie, gdyż są obiektami odnowionymi i utrzymanymi w ładzie i porządku. Pozytywnym elementem krajobrazu jest również część parkowa usytuowana w południowo-wschodniej części obszaru. Z kolei negatywnym elementem krajobrazu są tu generalnie wszystkie te obiekty, które powstały w latach 60, gdy ośrodek powstawał. Niecka basenu niszczeje, i choć przekształcona została w rodzaj sadzawki, to i tak widoczna jest stara farba i zniszczony beton (obecnie, tj. kwiecień 2019 r. teren niecki stanowi plac budowy, jest przebudowywany). Podobnie negatywne wrażenie sprawiają wszystkie dawne alejki, obecnie często pozostające w złym stanie, rejon amfiteatru, oraz znajdujące się w części północno-wschodniej budynki prawdopodobnie dawnych domków letniskowych. Obecnie znajdują się one w złym stanie, dodatkowo ogrodzone są one nieestetycznym płotem z siatki oraz w niektórych miejscach wysokim płotem zbitym z desek. W połączeniu ze słabym jakościowo lasem sosnowym, który tu występuje ta część ośrodka nie prezentuje się dobrze. Ośrodek dobrze funkcjonował do końca lat 80 XX w., później jednak, jak wiele tego typu obiektów, w związku ze zmianami ustrojowymi zaczął ulegać postępującej degradacji. Dzięki realizacji i utrzymaniu głównie obiektów sportowych udało się powstrzymać ten proces, jednak całość obszaru wymaga przeprowadzenia pewnych działań renowacyjnych, które sprawią, że teren ten mógłby odzyskać dawny blask. Obecnie tylko czasem ośrodek zapętnia się odwiedzającymi, np. bardzo lubianą i odwiedzaną imprezą jest odbywająca się dwa razy do roku Wystawa Psów Rasowych, ale potencjał tego ośrodka jest dużo większy. Na konieczność przeprowadzenia działań rehabilitacyjnych wskazywano od lat, m.in. w poprzedniej edycji studium uwarunkowań i kierunków zagospodarowania przestrzennego z 2002 r., jak również w zaktualizowanej wersji suikzp z 2014 r. Również opracowanie projektu obecnie procedowanego mpzp związane jest z potrzebą poprawienia stanu ośrodka, który, choćby ze względu na usytuowanie tu Hotelu Olimpia w pewien sposób stanowi również wizytówkę miasta.

## **2.11 ZABYTKI I OBIEKTY O WARTOŚCIACH KULTUROWYCH**

Nie występują tu zabytki ujęte w Rejestrze Zabytków Województwa Śląskiego, ani w Gminnej Ewidencji Zabytków, znajduje się tu natomiast obiekt stanowiący dobro kultury współczesnej – miejsce pamięci (zamieszczone w ewidencji grobów i cmentarzy wojennych oraz innych miejsc pamięci województwa śląskiego) - tablica na cokole upamiętniającej marsz śmierci więźniów KL Auschwitz z Oświęcimia umieszczonej przed budynkiem MOSiR-u w Rybniku-Kamieniu.

## **3. OCENA POTENCJALNYCH ZMIAN STANU ŚRODOWISKA PRZY BRAKU REALIZACJI USTALEŃ PLANU**

Na analizowanym obszarze obowiązuje miejscowy plan zagospodarowania przestrzennego z 2014 roku (patrz rozdział 1.4), w którym to planie ustalono możliwość zurbanizowania tego obszaru. W przypadku braku realizacji ustaleń projektu planu tereny objęte opracowaniem mogłyby zostać przekształcone w sposób bardzo podobny do przewidzianego projektem planu. Stan środowiska na tym obszarze uległby więc zmianie w wyniku realizacji zabudowy z godnie z ustaleniami obowiązującego tu już mpzp.

## **4. ISTNIEJĄCE PROBLEMY OCHRONY ŚRODOWISKA ISTOTNE Z PUNKTU WIDZENIA REALIZACJI PROJEKTOWANEGO DOKUMENTU, W SZCZEGÓLNOŚCI DOTYCZĄCE OBSZARÓW PODLEGAJĄCYCH OCHRONIE NA PODSTAWIE USTAWY Z DNIA 16 KWIEŹNIA 2004 R. O OCHRONIE PRZYRODY**

Na analizowanym obszarze nie stwierdza się występowania szczególnych problemów ochrony środowiska. Nie stwierdzono tu występowania jakichkolwiek zagrożeń dla środowiska jak np. dzikie wysypiska śmieci czy innego rodzaju przekroczenia norm. Mankamentem terenu jest natomiast brak zagospodarowania niektórych terenów oraz brak wytyczenia kompleksowych ścieżek spacerowych, zwłaszcza w części północno-wschodniej, problemem jest również zły stan części z obiektów. Teren w dokumentach miejskich wskazywany był do przeprowadzenia procesów rehabilitacyjnych.

## **5. SKUTKI DLA ŚRODOWISKA WYNIKAJĄCE Z REALIZACJI USTALEŃ PLANU**

### **5.1 WPŁYW NA WODY POWIERZCHNIOWE**

W wyniku realizacji projektu planu na całym terenie wskazano możliwość realizacji różnego typu zabudowy: mieszkaniowej jednorodzinnej oraz obiektów sportu i wypoczynku. W związku z realizacją ustaleń planu istnieje możliwość, że istniejące tu wody powierzchniowe przestaną istnieć. W celu ich ochrony w projekcie planu nakazano zachowanie istniejących zbiorników wodnych i cieków, a teren stawów i cieku wskazano na rysunku jako tereny wód powierzchniowych WS. Również powstanie nowej zabudowy mieszkaniowej i usług sportu wpłynie na zwiększenie ilości odprowadzanych ścieków, jednak jest to problem marginalny, biorąc pod uwagę fakt niemal całkowitego skanalizowania miasta Rybnik oraz niewielkie powierzchnie terenów przeznaczone do urbanizacji. W celu przeciwdziałania zanieczyszczeniom projekt planu przewiduje:

- nakazuje się odprowadzenie ścieków bytowych do miejskiej kanalizacji sanitarnej, z zastrzeżeniem przepisów ustawy z dnia 13 września 1996 r. o utrzymaniu czystości i porządku w gminach (tekst jednolity Dz. U. z 2018 r. poz. 1454 ze zm.);
- nakazuje się odprowadzenie wód opadowych i roztopowych do miejskiej kanalizacji deszczowej, wprowadzającej wyżej wymienione wody do ziemi lub do wód powierzchniowych, z zastrzeżeniem pkt poniżej;
- dopuszcza się do czasu zrealizowania kanalizacji deszczowej odprowadzania wód opadowych i roztopowych do ziemi i do wód po uprzednim zabezpieczeniu przed przedostawaniem zanieczyszczonych wód do ziemi i do wód;

W związku z ustaleniami projektu planu nie przewiduje się zagrożenia dla wód powierzchniowych związanych z ich zanieczyszczeniem, istniejące tu natomiast zbiorniki wodne oraz ciek wskazano do zachowania.

### **5.2 WPŁYW NA WODY PODZIEMNE**

Na analizowanym obszarze nie występują użytkowe poziomy wodonośne, mogą jednak istnieć mające mniejsze znaczenie podrzędne utwory wodonośne związane z utworami karbońskimi. W związku z ustaleniami projektu planu nie przewiduje się szczególnego zagrożenia wód podziemnych. Powstanie nowej zabudowy z niedostatecznie rozwiązany systemem odprowadzania ścieków może wpłynąć na stan wód podziemnych. Dla ochrony wód podziemnych ważne będą więc ustalenia przedstawione w zakresie gospodarki ściekowej w rozdziale 5.1. Dla ochrony wód podziemnych kluczowe znaczenie mają działania, które wykraczają poza ramy planowania przestrzennego, takie jak egzekwowanie przez gminę podłączeń do sieci kanalizacyjnej oraz właściwe zaprojektowanie inwestycji z uwzględnieniem wszelkich potrzebnych zabezpieczeń.

### **5.3 WPŁYW NA KLIMAT**

W szerszej skali realizacja ustaleń planu nie będzie miała wpływu na klimat. Natomiast na pewno zmianie ulegnie mikroklimat terenów na których będzie powstawała nowa zabudowa. Zabudowanie terenów wpłynie na zwiększenie szorstkości powierzchni

ziemi, a co za tym idzie na zmniejszenie warunków przewietrzania. Zagrożeniem może być problem niskiej emisji na terenach gdzie proponuje się zabudowę mieszkaniową jednorodzinną. W celu przeciwdziałania temu negatywnemu zjawisku projekt planu wprowadza nakaz stosowania proekologicznych i wysokosprawnych źródeł energii cieplnej, charakteryzujących się brakiem lub niską emisją substancji do powietrza. Choć zabudowa terenów objętych planem ma niewielką powierzchnię, to jednak w szerszej perspektywie (położenie w dzielnicach złożonych głównie z zabudowy mieszkaniowej jednorodzinnej) również ona może przyczynić się do pogarszania stanu jakości powietrza ze względu na niską emisję. Zabudowa terenów sportowo-wypoczynkowych może wpłynąć na zmianę istniejącego tu topoklimatu, nie przewiduje się natomiast zagrożenia dla pogorszenia jakości powietrza, gdyż zwykle obiekty sportowo-wypoczynkowe nie generują zanieczyszczeń.

## **5.4 POWIERZCHNIA ZIEMI**

### **5.4.1 WPŁYW NA UKSZTAŁTOWANIE TERENU**

Projekt planu zakłada nieznaczne poszerzenie funkcji mieszkaniowej oraz dość duże rozszerzenie funkcji usług sportu i wypoczynku. Realizacja tych funkcji wpłynie nieznacznie na przekształcenie powierzchni terenu. Nie należy jednak spodziewać się znaczących przekształceń, projekt planu nie przewiduje bowiem wielkoskalowych przedsięwzięć, takich jak drogi, składowiska odpadów, eksploatacja kopalni czy inne obiekty, których budowa związana jest z przemieszczaniem znaczącej ilości mas ziemnych. Zmiany powierzchni ziemi należy uznać za nieuniknione, towarzyszące wprowadzeniu każdego typu inwestycji, tym bardziej, że część terenów ośrodka została już zabudowana, a ich powierzchnia zmieniona, choćby dla potrzeb budowy boisk piłkarskich czy innych obiektów o charakterze sportowym lub wypoczynkowym.

### **5.4.2 WPŁYW NA GLEBY**

Przy powstaniu planowanej zabudowy istniejące tu gleby ulegną w większości zniszczeniu (zajętość terenu). Dotyczyło to będzie tych fragmentów, gdzie planowana jest realizacja zabudowy mieszkaniowej i usług sportu i wypoczynku. Projekt planu przewiduje pozostawienie minimalnej powierzchni biologicznie czynnej dla poszczególnych terenów. Pomimo to przewiduje się, że na terenach poddanych pod zabudowę gleby zostaną stracone dla rolnictwa i przekształcone na gleby antropogeniczne. Na skutek ustaleń projektu planu nie zachodzi konieczność pozyskania zgody na zmianę przeznaczenia gruntów rolnych lub leśnych, gdyż gleby klas I – III na analizowanym obszarze nie występują, a jednocześnie nie podlegają one ochronie na terenie miast. Do urbanizacji wskazuje się grunty leśne ujęte w ewidencji gruntów, nie będą one wymagały uzyskania zgody na zmianę przeznaczenia, gdyż zgoda ta została wydana już na etapie poprzednich edycji mpzp (z lat 2005 i 2014).

## **5.5 WPŁYW NA ZASOBY NATURALNE**

Projekt planu ujawnia udokumentowane złoża i jednocześnie nie wprowadza form zagospodarowania przestrzennego, które kolidowałyby ze złożami węgla kamiennego oraz metanu i uniemożliwiały ich eksploatację w przyszłości.



## **5.6 WPŁYW NA PRZYRODĘ OŻYWIONĄ**

W wyniku realizacji projektu planu na całym terenie wskazano możliwość realizacji różnego typu zabudowy: mieszkaniowej jednorodzinnej oraz obiektów sportu i wypoczynku. Wprowadzenie zabudowy w miejscach które przewiduje plan, a które na dzień dzisiejszy użytkowane są w różny sposób (las, zadrzewienia parkowe, grunty orne w rejonie ul. Jodłowej) spowoduje zmianę w środowisku roślinnym wyrażającą się między innymi w zanikaniu roślinności naturalnej na rzecz gatunków obcych na terenach realizacji zabudowy. Część terenu położona poza ośrodkiem (rejon ul. Jodłowej) ulegnie zmianie w kierunku terenów jednolitej, zwartej zabudowy mieszkaniowej jednorodzinnej, charakterystycznej dla podmiejskich dzielnic. Roślinność i zwierzęta związane do tej pory z gruntami rolnymi z tych terenów zostaną wyparte. Na terenach już zurbanizowanych wprowadzenie zmiany planu nie spowoduje zmian stanu środowiska przyrodniczego, gdyż takowe występuje tu tylko w ograniczonym stopniu jako zieleń przydomowa, ogrody, trawniki itp.

Z kolei specyficznym problemem jest możliwość zabudowy dużej części terenu obiektami sportowo-wypoczynkowymi. Na terenie ośrodka znajdują się cenne elementy przyrodnicze głównie w postaci trzech stawów i niecki dawnego basenu oraz doliny niewielkiego cieku bez nazwy. Projekt planu wskazywał cały ten teren jako przeznaczenie US – tereny sportu i wypoczynku. W wyniku realizacji ustaleń planu istnieje możliwość całościowego przekształcenia terenu ośrodka, co spowoduje zanik istniejących tu zbiorników wodnych. Aby przeciwdziałać temu zjawisku projekt planu nakazuje zachowanie istniejących zbiorników wodnych i cieków, a teren stawów i cieku wskazano na rysunku jako tereny wód powierzchniowych WS (na etapie lipiec 2019 r.). Istniejący tu las sosnowy ma mniejszą wartość, spośród drzew o charakterze parkowym również brak jest szczególnie interesujących obiektów, nie mniej i one wszystko mogą ulec zabudowie, czy zmianie zagospodarowania (np. poprzez powstanie boiska piłkarskiego czy kortu tenisowego na terenie obecnie zadrzewionym). Z drugiej strony teren ten jako całość pełni funkcję ośrodka wypoczynkowego od lat 60 XX w. W studium uwarunkowań i kierunków zagospodarowania przestrzennego z 2014 r. oraz w mpzp z lat 2005 i 2014 teren ten wskazywany był również do zabudowy, gdyż traktowany jest on właśnie całościowo jako teren ośrodka MOSiR.

## **5.7 WPŁYW NA OBSZARY CHRONIONE NA PODSTAWIE USTAWY Z 16 KWIETNIA 2004**

Zasady obowiązujące na terenie parku określa rozporządzenie Nr 181/93 Wojewody Katowickiego (Dz. Urz. Woj. Kat. z 1993 r., Nr 15/93, poz. 130). Projekt planu nie wprowadza funkcji, które byłyby kolizyjne z przedmiotem ochrony parku, ani z wprowadzonymi na jego terenie zakazami i zasadami zagospodarowania. Jak do tej pory dla terenu parku nie ustalono planu ochrony. W celu ochrony istniejących tu cieków i zbiorników projekt planu nakazuje zachowanie istniejących zbiorników wodnych i cieków wodnych, a teren stawów i cieku wskazano na rysunku jako tereny wód powierzchniowych WS.

Teren objęty planem nie pełni funkcji korytarzy ekologicznych dla ssaków drapieżnych i kopytnych, gdyż znajduje się pośród istniejącej zabudowy i jest ogrodzony. Od strony ul.

Hotelowej znajduje się płot, który uniemożliwia jakąkolwiek migrację. Również na samym terenie ośrodka znajdują się płoty i ogrodzenia uniemożliwiające migrację dużych ssaków.

## **5.8 WPŁYW NA KRAJOBRAZ**

Na skutek realizacji ustaleń planu zmieni się krajobraz analizowanego obszaru, choć nie w sposób znaczący. Obecnie w części północnej (rejon ul. Jodłowej) występuje mozaika krajobrazu rolniczego oraz zabudowy jednorodzinnej, zaś na skutek realizacji ustaleń planu znacznie przeważać krajobraz z ekstensywną zabudową mieszkaniową. Oba te typy krajobrazu obecnie przeplatają się tu w różnych proporcjach, ale nie stanowią elementów dysharmonizujących, gdyż nawiązują typem zagospodarowania do krajobrazu charakterystycznego dla tej części dzielnicy Kamień. Z kolei dla terenu ośrodka MOSiR istnieje możliwość dość znaczącej zmiany krajobrazu, ale na dzień dzisiejszy nie są znane obiekty, które mogłyby tu powstać, bowiem gama obiektów, które mieszczą się w ramach zabudowy sportowo-wypoczynkowej jest szeroka (np. powstanie nowego basenu, zespołu boisk, pola golfowego, zespołu kortów tenisowych. Na dzień dzisiejszy wyróżnić tu można krajobraz terenów rekreacyjno-wypoczynkowych, w obrębie którego wydzielić można szereg podtypów krajobrazu: krajobraz leśny, krajobraz stawów hodowlanych, krajobraz typowo miejski (hotel i obiekty sportowe). Cały teren ośrodka ma formę mieszaną, parkowo-wypoczynkową. W wyniku realizacji ustaleń planu krajobraz poszczególnych elementów może ulec zmianie, jednak generalny krajobraz ośrodka, jako terenu sportowo-rekreacyjnego nie ulegnie zmianie.

## **5.9 WPŁYW NA ZABYTKI I OBIEKTY O WARTOŚCIACH KULTUROWYCH**

Nie występują tu zabytki ujęte w Rejestrze Zabytków Województwa Śląskiego, ani w Gminnej Ewidencji Zabytków, znajduje się tu natomiast obiekt stanowiący dobro kultury współczesnej – miejsce pamięci (zamieszczone w ewidencji grobów i cmentarzy wojennych oraz innych miejsc pamięci województwa śląskiego) - tablica na cokole upamiętniającej marsz śmierci więźniów KL Auschwitz z Oświęcimia umieszczonej przed budynkiem MOSiR-u w Rybniku-Kamieniu. Obiekt ten został wskazany w projekcie planu, w związku z czym nie przewiduje się zagrożeń dla tego komponentu środowiska.

## **5.10 WPŁYW NA WARUNKI I JAKOŚĆ ŻYCIA MIESZKAŃCÓW**

### **5.10.1 JAKOŚĆ POWIETRZA ATMOSFERYCZNEGO**

Projekt planu nie wprowadza funkcji, które mogłyby wpłynąć na potencjalne pogorszenie jakości powietrza atmosferycznego. O ile zagrożenie ze strony obiektów usług sportu i wypoczynku jest niewielkie, ponieważ muszą one spełnić szereg norm ujętych w prawie ochrony środowiska oraz objęte są bieżącym system monitoringu, kontroli oraz pozwoleń, o tyle poważnym zagrożeniem jest poszerzenie się funkcji mieszkaniowej w rejonie ul. Jodłowej (tereny MN), która ciągle jest głównym sprawcą zanieczyszczeń w formie tzw. „niskiej emisji”. W celu przeciwdziałania temu negatywnemu zjawisku projekt planu wprowadza nakaz stosowania proekologicznych i wysokosprawnych źródeł energii cieplnej, charakteryzujących się brakiem lub niską emisją substancji do powietrza. Choć zabudowa analizowanego obszaru ma niewielką powierzchnię, to jednak w szerszej perspektywie

(położenie w dzielnicach złożonych głównie z zabudowy mieszkaniowej jednorodzinnej) również ona może przyczynić się do pogarszania stanu jakości powietrza ze względu na niską emisję.

Należy zaznaczyć, że systemy obsługi grzewczej pozostają poza kontrolą służb ochrony środowiska, a rozwiązanie problemu niskiej emisji wymaga podjęcia działań, które wykraczają poza ramy miejscowego planu zagospodarowania przestrzennego.

#### **5.10.2 KLIMAT AKUSTYCZNY**

Projekt planu określa na analizowanym terenie normy klimatu akustycznego zgodne z polskim prawem. Dopuszczalne poziomy hałasu powinny odpowiadać wymaganiom rozporządzenia Ministra Środowiska z dnia 14 czerwca 2007 r. w sprawie dopuszczalnych poziomów hałasu w środowisku (t.j. Dz. U. z 2014 r. poz. 112 ze zm.). Prowadzenie działalności na terenach o funkcjach mieszkaniowych oraz usług sportu i wypoczynku (oraz jakichkolwiek innych) nie powinno powodować przekroczenia standardów jakości środowiska, o czym wyraźnie mówi art. 144 ust. 1 ustawy Prawo ochrony środowiska. W dalszej części w ust. 2 tego artykułu jest wyraźny nakaz dotyczący ewentualnego oddziaływania na środowisko i tereny sąsiednie, tj. eksploatacja instalacji powodująca wprowadzanie gazów lub pyłów do powietrza, emisje hałasu oraz wytwarzanie pól elektromagnetycznych nie powinna powodować przekroczenia standardów jakości środowiska, do którego prowadzący instalację ma tytuł prawny.

Na analizowanym obszarze projekt planu nie wprowadza obiektów, które mogą mieć znaczący potencjalny wpływ na pogorszenie klimatu akustycznego, jak np. nowe rozwiązania drogowe wysokich klas czy rozległe tereny przemysłowe. Niewątpliwie jednak wprowadzenie terenów mieszkaniowych na nowe tereny oraz terenów usług sportu i rekreacji spowoduje pogorszenie jakości klimatu akustycznego, nie będzie to jednak oddziaływanie o charakterze znaczącym. Na dzień dzisiejszy na tych terenach obiekty różnego typu już częściowo istnieją. Po wprowadzeniu zabudowy mieszkaniowej oraz uzupełnieniu zabudowy usług sportu i wypoczynku jakość klimatu akustycznego niewątpliwie ulegnie pogorszeniu, choć nie przewiduje się wystąpienia oddziaływań znaczących. Należy jednocześnie podkreślić, że zgodnie z obowiązującym prawem jakość klimatu akustycznego, za wyjątkiem dróg, nie może przekroczyć ustalonych standardów, w związku z czym w razie wystąpienia jakichkolwiek przekroczeń właściciel terenu będzie zobowiązany do ograniczenia uciążliwości. W projekcie planu, wskazano, które z terenów należą do poszczególnych rodzajów terenów o których mowa w art. 113 ust. 2 pkt 1 ustawy prawo ochrony środowiska.

Projekt planu nie wprowadza obiektów, które mogą mieć potencjalny wpływ na pogorszenie klimatu akustycznego. Nie przewiduje się budowy nowych arterii drogowych, ani dużych terenów produkcyjnych. Zagrożenie związane z ponadnormatywnym hałasem może więc wystąpić tylko w związku z poszerzeniem terenów zabudowy mieszkaniowej i poszerzeniem terenów usług sportu i rekreacji, a jak wspomniano powyżej ponadnormatywny hałas należy ograniczyć do granic terenów, do których inwestor posiada tytuł prawny. W projekcie planu, zgodnie z art. 114 ust. 1 Prawa Ochrony Środowiska uwzględniono tereny chronione akustycznie.

### **5.10.3 POLA ELEKTROMAGNETYCZNE**

Projekt planu nie wprowadza specjalnych obostrzeń co do lokowania anten telefonii komórkowej. Podobnie jak w przypadku emisji zanieczyszczeń i hałasu, wprowadzanie do środowiska pól elektromagnetycznych obostrzone jest szeregiem przepisów oraz systemu kontroli, stojących poza systemem planowania przestrzennego. Należy również dodać, że zgodnie z ustawą z dnia 7 maja 2010 r. o wspieraniu rozwoju usług i sieci telekomunikacyjnych (t.j. Dz. U. Nr 2017 poz. 2062 ze zm.) miejscowy plan zagospodarowania przestrzennego nie może ustanawiać zakazów, a przyjmowane w nim rozwiązania nie mogą uniemożliwiać rozwoju telefonii komórkowej.

W projekcie planu ustalono również nakaz przestrzegania ograniczeń w zagospodarowaniu terenów położonych w strefach technicznych pokazanych na rysunku planu wzdłuż sieci i urządzeń infrastruktury technicznej, zgodnie z obowiązującymi wymogami przepisów odrębnych.

### **5.10.4 GOSPODARKA ODPADAMI**

Ze względu na przyrost zabudowy mieszkaniowej i usług sportu i wypoczynku niewątpliwie wzrośnie też ilość powstających odpadów, choć nie będzie to przyrost znaczący zważywszy na skalę terenów. Projekt planu nie wprowadza nowych składowisk odpadów, będą one składowane zgodnie z obowiązującymi przepisami na terenach do tego przeznaczonych. Gospodarka odpadami obostrzona jest szeregiem przepisów oraz systemu kontroli, stojących poza systemem planowania przestrzennego. Problem ten regulują zarówno ustawy (ustawa z 14 grudnia 2012 r. o odpadach, ustawa z dnia 13 września 1996 r. o utrzymaniu czystości i porządku w gminach) jak również uchwały Rady Miasta oraz programy gospodarki odpadami. W projekcie planu ustalono, by sposób postępowania z odpadami był zgodny z tymi przepisami.

### **5.10.5 ZAGROŻENIE POWODZIOWE**

Na analizowanym obszarze nie stwierdzono występowania zagrożeń powodziowych, nie było więc potrzeby wprowadzania ustaleń w tym zakresie.

### **5.10.6 ZAGROŻENIE OSUWISKOWE**

Na analizowanym obszarze nie stwierdzono występowania zagrożeń ruchami masowymi ziemi, nie było więc potrzeby wprowadzania ustaleń w tym zakresie.

## **6. PRZEWIDYWANE MOŻLIWOŚCI TRANSGRANICZNEGO ODDZIAŁYWANIA NA ŚRODOWISKO**

Projekt planu nie wprowadza funkcji, które mogłyby potencjalnie transgranicznie oddziaływać na środowisko.

## **7. ROZWIĄZANIA MAJĄCE NA CELU ZAPOBIEGANIE, OGRANICZANIE LUB KOMPENSACJE PRZYRODNICZĄ NEGATYWNYCH ODDZIAŁYWAŃ NA ŚRODOWISKO**

W projekcie miejscowego planu zagospodarowania przestrzennego fragmentu miasta Rybnik zaproponowano szereg rozwiązań mających na celu zapobieganie i ograniczanie negatywnych oddziaływań na środowisko. W szczególności zaproponowano:



w zakresie gospodarki wodno-ściekowej:

- nakazuje się odprowadzenie ścieków bytowych do miejskiej kanalizacji sanitarnej, z zastrzeżeniem przepisów ustawy z dnia 13 września 1996 r. o utrzymaniu czystości i porządku w gminach (tekst jednolity Dz. U. z 2018 r. poz. 1454 ze zm.);
- nakazuje się odprowadzenie wód opadowych i roztopowych do miejskiej kanalizacji deszczowej, wprowadzającej wyżej wymienione wody do ziemi lub do wód powierzchniowych, z zastrzeżeniem pkt poniżej;
- dopuszcza się do czasu zrealizowania kanalizacji deszczowej odprowadzanie wód opadowych i roztopowych do ziemi i do wód po uprzednim zabezpieczeniu przed przedostawaniem się zanieczyszczonych wód do ziemi i do wód.

w zakresie zaopatrzenia w ciepło – dopuszczenie dostaw z:

- poprzez lokalne bądź indywidualne źródło ciepła z wykorzystaniem istniejącej bądź projektowanej sieci gazowej lub ciepłowniczej, z zastrzeżeniem pkt poniżej,
- poprzez lokalne bądź indywidualne źródło ciepła z wykorzystaniem istniejącej bądź projektowanej sieci elektroenergetycznej,
- poprzez odnawialne źródło ciepła;
- w przypadku braku możliwości dostawy ciepła z wykorzystaniem istniejącej bądź projektowanej sieci gazowej lub ciepłowniczej dopuszcza się dostawę ciepła w oparciu o proekologiczne i wysokosprawne indywidualne źródło ciepła, charakteryzujące się brakiem lub niską emisją substancji do powietrza.

w zakresie zaopatrzenia w energię elektryczną:

- dostawa energii elektrycznej z istniejącej i projektowanej sieci elektroenergetycznej,

w zakresie zaopatrzenia w gaz:

- dostawa gazu z istniejącej i projektowanej sieci gazowej;

pozostałe:

- W projekcie planu, zgodnie z art. 114 ust. 1 Prawa Ochrony Środowiska wskazano, które z terenów należą do poszczególnych rodzajów terenów o których mowa w art. 113 ust. 2 pkt 1;
- Ustalono szczegółowe zapisy dotyczące zasad kształtowania zabudowy i zagospodarowania terenów;
- Ujawniono udokumentowane złoża kopalin oraz położenie terenu w granicach Parku Krajobrazowego Cysterskie Kompozycje Krajobrazowe Rud Wielkich;
- Nakazano zachowanie istniejących zbiorników wodnych i cieków wodnych, a teren stawów i cieku wskazano na rysunku jako tereny wód powierzchniowych WS;

W projekcie mpzp nie wprowadzono zapisów dotyczących kompensacji przyrodniczej. Zakres kompensacji przyrodniczej może zostać określony, zgodnie z art. 75 ust. 4 i 5 prawa ochrony środowiska w pozwoleniu na budowę lub w decyzji o środowiskowych uwarunkowaniach. Ze względu na charakter planu oraz brak znaczących negatywnych oddziaływań na elementy środowiska w prognozie oddziaływania na środowisko nie proponuje się działań zapobiegawczych lub minimalizujących negatywne oddziaływania.

#### **8. MOŻLIWOŚCI ROZWIĄZAŃ ALTERNATYWNYCH DLA OBSZARU NATURA 2000**

Na analizowanym obszarze, jak i na całym terenie miasta Rybnik ani w jego sąsiedztwie nie występują obszary Natura 2000. Projekt planu nie wprowadza funkcji, które mogłyby oddziaływać na cele, przedmiot ochrony i integralność jakiegokolwiek obszaru Natura 2000, więc nie ma potrzeby rozpatrywania rozwiązań alternatywnych.

#### **9. PROPOZYCJE DOTYCZĄCE PRZEWIDYWANYCH METOD ANALIZY SKUTKÓW REALIZACJI POSTANOWIEŃ PROJEKTOWANEGO PLANU ORAZ CZĘSTOTLIWOŚCI JEJ PRZEPROWADZANIA**

Na etapie projektu planu nie wprowadzono konkretnych rozwiązań mających na celu analizę skutków realizacji oraz częstotliwości jej przeprowadzania. Zakres planu określony w ustawie z dnia 27 marca 2003 roku o planowaniu i zagospodarowaniu przestrzennym (t.j. Dz. U. z 2018 poz. 1945) oraz w rozporządzeniu Ministra Infrastruktury z dnia 26 sierpnia 2003 r. w sprawie wymaganego zakresu projektu miejscowego planu zagospodarowania przestrzennego (Dz. U. Nr 164, poz. 1587) nie przewiduje możliwości określenia monitoringu w miejscowym planie zagospodarowania przestrzennego. Wskazanie takie byłoby niezgodne z przepisami prawa i znacząco wykraczałoby poza ustawowe kompetencje Rady Miasta. Należy jednak zwrócić uwagę, że zgodnie z art. 32 ust. 1 ustawy o planowaniu i zagospodarowaniu przestrzennym w celu oceny aktualności studium i planów miejscowych wójt, burmistrz albo prezydent miasta dokonuje analizy zmian w zagospodarowaniu przestrzennym gminy, ocenia postępy w opracowywaniu planów miejscowych i opracowuje wieloletnie programy ich sporządzania w nawiązaniu do ustaleń studium. W ramach tej analizy również mogą zostać ocenione skutki dla środowiska zachodzące w wyniku realizacji projektowanego dokumentu.

Jednocześnie skutki realizacji postanowień planu będą podlegały bieżącemu monitoringowi odpowiednich służb ochrony środowiska, służb ochrony przyrody, organów administracji oraz organizacji ekologicznych. Bardzo ważna jest również postawa obywateli, którzy powinni reagować natychmiastową interwencją w przypadku stwierdzenia wystąpienia uciążliwości.

## 10. STRESZCZENIE W JĘZYKU NIESPECJALISTYCZNYM

Przedmiotem opracowania jest prognoza oddziaływania na środowisko projektu miejscowego planu zagospodarowania przestrzennego obszaru położonego w mieście Rybnik, w dzielnicy Kamień, w rejonie ośrodka MOSIR, pomiędzy ul. Jodłową i ul. Hotelową. Granicę południową stanowi ul. Hotelowa, granicę północną ul. Jodłowa. Granica zachodnia jest nieregularna, przebiega ona wschodnimi brzegami stawów, które położone są na zachód od tego terenu, jest to teren tzw. kompleksu Stawów Świerki. Również granica wschodnia jest nieregularna, przebiega granicą lasów, pól i wydzielen ewidencyjnych. Generalnie cały ten teren, za wyjątkiem niewielkich fragmentów w części północnej i w części południowo-wschodniej obejmuje teren ośrodka MOSIR z niecką dawnego basenu, Hotelem Olimpia, boiskami piłkarskimi, kortami tenisowymi, tzw. pluskadłkiem (czyli wodny plac zabaw dla dzieci), siłownią na powietrzu itp. Powierzchnia obszaru objętego planem wynosi ok. 40,35 ha. Na analizowanym obszarze obecnie obowiązuje miejscowy plan zagospodarowania przestrzennego z 2014 r.

Prognoza ma na celu określenie prawdopodobnych skutków realizacji ustaleń planu na poszczególne elementy środowiska w ich wzajemnym powiązaniu, w szczególności na ekosystemy, krajobraz, a także na ludzi, dobra materialne i dobra kultury. Została ona wykonana zgodnie z obowiązującym przepisami.

Opracowanie obejmuje obszar położony w województwie śląskim, w mieście Rybnik, w dzielnicy Kamień. W budowie geologicznej analizowanego obszaru udział biorą osady trzeciorzędowe i czwartorzędowe zalegające na starszych utworach karbońskich. Analizowany teren stanowi doliny dwóch cieków bez nazwy. Obecnie nie jest to tak czytelne, gdyż ośrodek sportowo-rekreacyjny zaburzył ten układ, który prawdopodobnie powstał tu, podobnie jak większość tego typu obiektów na Płaskowyżu Rybnickim, w okresie średniowiecza, gdy Cystersi wprowadzali swój sposób gospodarowania. Po zachodniej stronie terenu objętego planem znajduje się kompleks stawów Świerki. Ciek, który zasila te stawy wypływa z lasów położonych na zachód od Książenic, w odległości ok. 1,5 km od tych stawów. Na analizowanym terenie z kolei znajdował się kompleks czterech stawów, z których jeden, środkowy został w latach 60 przebudowany na basen kąpielowy. Obecnie na analizowanym terenie znajdują się trzy stawy, które pozostają wypełnione wodą oraz dawna niecka basenu, która również jest wypełniona wodą, przy czym trudno jest ocenić jaki ma charakter. Nie jest to ani staw, ani basen kąpielowy, raczej można uznać, że jest to rozległe oczko wodne czy sadzawka. Przez wschodnią część terenu przepływa ciek bez nazwy, który zasila te stawy. Podobnie jak i ciek przepływający poza zachodnią częścią terenu ciek ten wypływa w lasach położonych na zachód od Książenic. Po przekroczeniu ul. Hotelowej ciek ten uchodzi do Potoku z Kamienia w odległości ok. 1 km na południe od tej ulicy. Powierzchnia poszczególnych stawów to odpowiednio (patrząc od północy): 0,66 ha, 1,57 ha (dawna niecka basenu), 1,01 ha i 0,26 ha. W 2019 r. rozpoczęła się przebudowa dawnego basenu kąpielowego, obecnie znajduje się tu plac budowy. W czerwcu 2019 r. oddano tu do użytku środkowy staw jako miejsce do kąpieli. Na obszarze objętym planem nie występują użytkowe poziomy wodonośne. W głębokim podłożu analizowanego obszaru (część



południowa) występuje udokumentowane złożę węgla kamiennego „Paruszowiec” (ID Midas 359). W części północnej brak jest złóż kopalin. Na analizowanym terenie nie występują obszary i tereny górnicze, nie jest tu prowadzona eksploatacja obecnie, nie była ona również prowadzona w przeszłości. Na analizowanym terenie pierwotnie występowały gleby pseudobielicowe, gleby brunatne wylugowane, czarnoziemy oraz mady i gleby torfowe. Na skutek wieloletniego użytkowania terenu gleby te mogły ulec zmianie, choć nie cały teren został zurbanizowany. Fragmenty gleb pozostały niezabudowane w rejonie ul. Jodłowej, a także na terenie parku. W rejonie ul. Jodłowej grunty są użytkowane jako niewielkie przydomowe poletka. Spośród kompleksów rolniczej przydatności gleb wyróżniono tu: użytki zielone słabe i bardzo słabe, kompleks żytni bardzo słaby, kompleks zbożowo-pastewny mocny i zbożowo pastewny słaby. Według użytków gruntowych wskazano tu głównie Bz – tereny rekreacyjno-wypoczynkowe (19,23 ha), a następnie tereny R – gruntów ornych (5,06 ha), tereny Ls – lasów (4,77 ha), tereny Bi – inne tereny zabudowane (3,17 ha), tereny B – tereny mieszkaniowe (2,81 ha), tereny Ws – grunty pod wodami powierzchniowymi stojącymi (2,13 ha). Grunty wskazywane w ewidencji gruntów jako rolne zostały wydzielone tylko w części północnej i północno-wschodniej terenu. Wydzielono tu: pastwiska klasy V i VI, grunty orne klas RIVa – RVI oraz łąki klasy V i VI. Analizowany obszar obejmuje w dużej mierze tereny Miejskiego Ośrodka Sportu i Rekreacji w Kamieniu. Prócz terenu ośrodka planem objęto również niewielki teren zabudowy mieszkaniowej jednorodzinnej w części południowo-wschodniej oraz tereny zabudowy mieszkaniowej jednorodzinnej przeplatane niewielkimi polami w części północnej (rejon ul. Jodłowej). Analizowany obszar obejmuje w dużej mierze tereny Miejskiego Ośrodka Sportu i Rekreacji w Kamieniu. Prócz terenu ośrodka planem objęto również niewielki teren zabudowy mieszkaniowej jednorodzinnej w części południowo-wschodniej oraz tereny zabudowy mieszkaniowej jednorodzinnej przeplatane niewielkimi polami w części północnej (rejon ul. Jodłowej). Na terenie ośrodka występuje zróżnicowane zagospodarowanie terenu. Przez teren ośrodka, centralnie, przebiega główna droga, stanowiąca jego oś. Drugą oś stanowi niewielki ciek przepływający z północnego wschodu na południowy zachód, na tym cieku utworzono cztery stawy, z czego staw środkowy został przebudowany na basen w latach 60 XX w. Na wszystkich trzech stawach prowadzona jest gospodarka hodowlana, są one dobrze utrzymane. Na stawie położonym najbardziej na północ zaznacza się wąski pas szuwarów oraz pokrywające dużą część powierzchni swoimi liśćmi i kwiatami piękne grązele żółte. Staw ten, ze względu na swoje położenie pomiędzy dwoma ścianami lasu oraz ładnie zagospodarowaną powierzchnie posiada duży walor krajobrazowy. Drugi, licząc od północy, staw został przebudowany w latach 60 XX w. na basen kąpielowy. W latach 90 XX w. basen przestał być użytkowany i miał formę rozległej sadzawki. Pomimo, że dno dawnego basenu było wybetonowane to w części północnej wykształciły się tu ciekawe inicjalne zbiorowiska z dominującymi wierzbami oraz niewielkie pasy szuwaru trzcinowego. Teren ten miał dość duże walory przyrodnicze, jednocześnie jednak cała niecka sprawiała niekorzystne wrażenie krajobrazowe. Pozostałości betonowej niecki basenu, resztki farby porośnięte roślinnością szuwarową, ale i wielu miejscach ruderalną sprawiała niekorzystne wrażenie, zwłaszcza, że na teren ten w pierwszej kolejności zwracali uwagę odwiedzający. W 2019 r. rozpoczęła się przebudowa dawnego

basenu kąpielowego, obecnie znajduje się tu plac budowy. W czerwcu 2019 r. oddano tu do użytku środkowy staw jako miejsce do kąpeli. Trzeci z kolei staw pełni funkcję stawu hodowlanego pozostającego w użytkowaniu, pas szuwarów rozciąga się tu od strony północnej. Staw czwarty znajduje się nieco na południowy wschód od stawu nr trzy. Staw ten otoczony jest płotem, brak tu pasa szuwarów, ale jego brzegi z kolei porośnięte są olchami. Na terenie ośrodka znajduje się również szereg elementów o charakterze sportowo-wypoczynkowym. W części wschodniej znajduje się Hotel Olimpia wraz z otoczeniem. Na zachód od hotelu znajduje się rozległy plac zabaw, na północny-zachód od boiska znajduje się siłownia na otwartym powietrzu. W części południowej (na przedłużeniu osi stawów) znajdują się korty tenisowe, w części południowo-zachodniej i zachodniej znajdują się boiska piłkarskie. Na zachód od terenu dawnego basenu znajduje się również niewielki amfiteatr oraz tzw. pluskadełko, czyli wybudowany w ostatnim czasie wodny plac zabaw dla dzieci. Na północ od terenu dawnego basenu rozciąga się teren dawnego ośrodka na którym znajdowały się domki letniskowe. Obecnie teren ten, wraz z lasem, który się tu znajduje otoczony jest płotem i nie ma tam wolnego wstępu, tak jak na pozostałym obszarze, który jest ogólnodostępny. Znajduje się tu dość rozległy obszar wykorzystywany do gier terenowych i paintballu. Na terenie tym znajduje się też większy kompleks leśny, który tworzą głównie sosny. Na pozostałym obszarze parku znajduje się również wiele drzew i zakrzewień, nie tworzą one jednak większych zgrupowań, poza opisanym powyżej terenem lasu sosnowego w części północno-wschodniej. Na terenie ośrodka znajduje się szereg różnorodnych drzew, tak o charakterze mniej naturalnym (robinie akacjowe, topole, przeróżne gatunki ozdobne), jak również naturalnym (głównie olchy w otoczeniu stawu nr 4 oraz na obrzeżach stawów Świerki, które położone są poza zachodnią granicą opracowania). Generalnie cały teren ośrodka ma formę mieszaną, parkowo-wypoczynkową. Obok obiektów typowo parkowych występują tu obiekty charakterystyczne dla ośrodków wypoczynkowych. Mankamentem terenu jest brak zagospodarowania niektórych terenów oraz brak wytyczenia kompleksowych ścieżek spacerowych, zwłaszcza w części północno-wschodniej, problemem jest również zły stan części z obiektów. W myśl ustawy o ochronie przyrody z dnia 16 kwietnia 2004 roku cały teren objęty mpzp znajduje się w granicach parku krajobrazowego „Cysterskie Kompozycje Krajobrazowe Rud Wielkich”, nie stwierdza się tu jednak występowania szczególnie rzadkich lub chronionych gatunków lub siedlisk, choć niewątpliwie podwyższoną wartość przyrodniczą posiadają stawy oraz dolinka cieków w części północno-wschodniej. Dawna niecka basenu posiadała walory przyrodnicze, ale obecnie jest przebudowywana i znajduje się tu plac budowy. Nie występują tu zabytki ujęte w Rejestrze Zabytków Województwa Śląskiego, ani w Gminnej Ewidencji Zabytków, znajduje się tu natomiast obiekt stanowiący dobro kultury współczesnej – miejsce pamięci (zamieszczone w ewidencji grobów i cmentarzy wojennych oraz innych miejsc pamięci województwa śląskiego) - tablica na cokole upamiętniającej marsz śmierci więźniów KL Auschwitz z Oświęcimia umieszczonej przed budynkiem MOSiR-u w Rybniku-Kamieniu.

Na analizowanym obszarze obowiązuje miejscowy plan zagospodarowania przestrzennego z 2014 roku, w którym to planie ustalono możliwość zurbanizowania tego obszaru. W przypadku braku realizacji ustaleń projektu planu tereny objęte opracowaniem



mogłyby zostać przekształcone w sposób bardzo podobny do przewidzianego projektem planu. Stan środowiska na tym obszarze uległby więc zmianie w wyniku realizacji zabudowy z godnie z ustaleniami obowiązującego tu już mpzp.

W wyniku powstania nowych terenów zurbanizowanych może wystąpić wpływ na wody powierzchniowe i podziemne, projekt planu wprowadza jednak odpowiednie zapisy dotyczące odprowadzania ścieków. Gleby oraz rolnicza przestrzeń produkcyjna na terenach objętym zmianami zostaną przekształcone i zdegradowane na skutek urbanizacji. Na terenie planowanym pod zabudowę istniejące środowisko ulegnie całkowitej zmianie i przekształcone zostanie w kierunku przydomowych zieleńców i ogrodów na obszarach przestrzeni biologicznie czynnej. W celu ochrony istniejących wód powierzchniowych nakazuje się zachowanie istniejących zbiorników wodnych i cieków wodnych, **a teren stawów i cieku wskazano na rysunku jako tereny wód powierzchniowych WS (na etapie lipiec 2019 r.).**

Wzrost stopnia urbanizacji może nieznacznie wpłynąć na jakość powietrza atmosferycznego na skutek niskiej emisji. Nie przewiduje się znaczącego pogorszenia jakości klimatu akustycznego. Na analizowanym obszarze nie występują tereny zagrożone osuwaniem się mas ziemnych, ani narażone na niebezpieczeństwo powodzi.

Projekt planu nie wprowadza funkcji, które mogłyby potencjalnie transgranicznie oddziaływać na środowisko.

W projekcie miejscowego planu zagospodarowania przestrzennego zaproponowano szereg rozwiązań mających na celu zapobieganie i ograniczanie negatywnych oddziaływań na środowisko.

Na etapie oceny projektu planu nie wprowadzono konkretnych rozwiązań mających na celu analizę skutków realizacji oraz częstotliwości jej przeprowadzania, nie ustalono również prac kompensacyjnych, gdyż ustawodawca nie przewiduje wprowadzenia takich rozwiązań w projekcie miejscowego planu zagospodarowania przestrzennego.

Projekt planu nie wprowadza funkcji, które mogłyby wpłynąć na cele, przedmiot ochrony oraz integralność jakiegokolwiek obszaru Natura 2000 w związku z czym nie ma potrzeby wprowadzenia rozwiązań alternatywnych.

## **11. LITERATURA**

- Absalon D., Jankowski A.T., Leśniok M., Mapa Hydrograficzna i Sozologiczna Polski w skali 1: 50000, ark. Rybnik, Gugik, Warszawa, 1995 r.;
- Absalon D., Leśniok M., Przewodnik przyrodniczy po Rybniku, Infomax-Katowice, Rybnik, 1999 r.;
- Bernacik A., Spychała M., Programowanie ochrony środowiska w gminie, Sorus, 2007 r.;
- Centralna Baza Danych Geologicznych – strona internetowa PIG, <http://baza.pgi.gov.pl/>;
- Chmura A., Mapa hydrogeologiczna Polski w skali 1:50000, ark. Rybnik, PIG, Warszawa 1998 r.;
- Gałka M. i in., Mapa Geośrodowiskowa Polski, ark. Rybnik, PIG, Warszawa, 2004 r.;
- Informacja o stanie środowiska 2008, WIOŚ Katowice, 2009 r.;
- Infogeoskarb – strona internetowa PIG, <http://baza.pgi.gov.pl/>;
- Kondracki J., Geografia regionalna Polski. PWN, Warszawa 2001 r.;
- Kotliccy G. i S., Mapa geologiczna Polski w skali 1:200000, ark. Gliwice, WG, Warszawa, 1979 r.;
- Kotlicka G., Wagner J., Mapa Hydrogeologiczna Polski w skali 1:200000, ark. Gliwice, WG, Warszawa, 1986 r.;
- Lipiński A. „Planowanie przestrzenne a wydobywanie kopalin” w „Aktualne problemy ochrony środowiska 2008” red G. Dobrowolski, Ecausa, 2008 r.;
- Matuszkiewicz W. [red], Potencjalna roślinność naturalna Polski – Mapa przeglądowa 1:300000 ark. 11, PAN, Warszawa , 1995 r.;
- Opracowanie ekofizjograficzne podstawowe sporządzone na potrzeby projektu studium uwarunkowań i kierunków zagospodarowania przestrzennego miasta Rybnik, Biuro Rozwoju Regionu Spółka z o.o., Katowice, 2014 r.;
- Różkowski A. [red.], 1997: Mapa warunków występowania, użytkowania, zagrożenia i ochrony zwykłych wód podziemnych Górnośląskiego Zagłębia Węglowego i jego obrzeżenia; 1 : 100 000. PIG, Warszawa;
- Sarnacka Z., Szczegółowa mapa geologiczna Polski w skali 1:50000, ark. Rybnik, PIG, Warszawa 1959 r.;
- Skrzypczyk L. [red], 2003: Mapa wstępnej waloryzacji Głównych Zbiorników Wód Podziemnych 1:800000, PIG, Warszawa;
- Studium uwarunkowań i kierunków zagospodarowania przestrzennego miasta Rybnika przyjętego Uchwałą Nr 370/XXIII/2016 Rady Miasta Rybnika z dnia 30 czerwca 2016 r.;
- Waloryzacja przyrodnicza miasta Rybnika, Aleko, Katowice, listopad 1997 r.;

## **12. DOKUMENTACJA FOTOGRAFICZNA**





Fot. 1 Ul. Hotelowa stanowi południową granicę opracowania



Fot. 2 Wejście na teren ośrodka od strony ul. Hotelowej

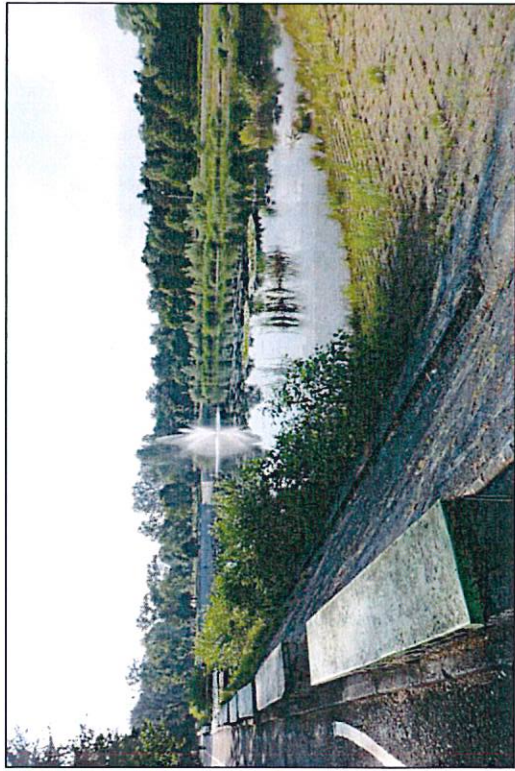


Fot. 3 Pomnik ofiar Marszu Śmierci



Fot. 4 Plac zabaw oraz Hotel Olimpia, wschodnia część obszaru objętego mpzp (obecnie plac budowy)





Fot. 5 Niecka dawnego basenu, centralna część obszaru, widok od strony wschodniej 2017 r. (obecnie przebudowywana, plac budowy)



Fot. 6 Niecka dawnego basenu, stan kwiecień 2019 r.

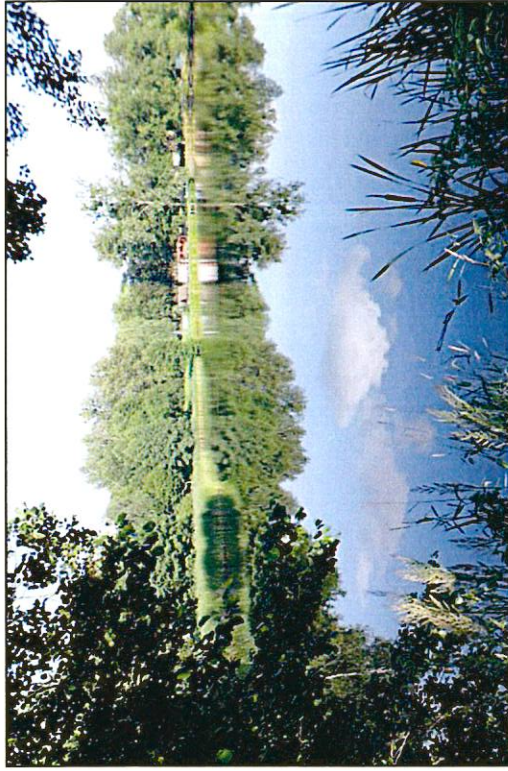


Fot. 7 Niecka dawnego basenu i plac zabaw, stan kwiecień 2019 r.



Fot. 8 Jak powyżej, widok od strony zachodniej (2017 r.)





Fot. 9 Staw położony na południe od dawnego basenu



Fot. 10 Boiska piłkarskie w części południowo-zachodniej



Fot. 11 Korty tenisowe w części południowej



Fot. 12 Staw położony na wschód od kortów tenisowych

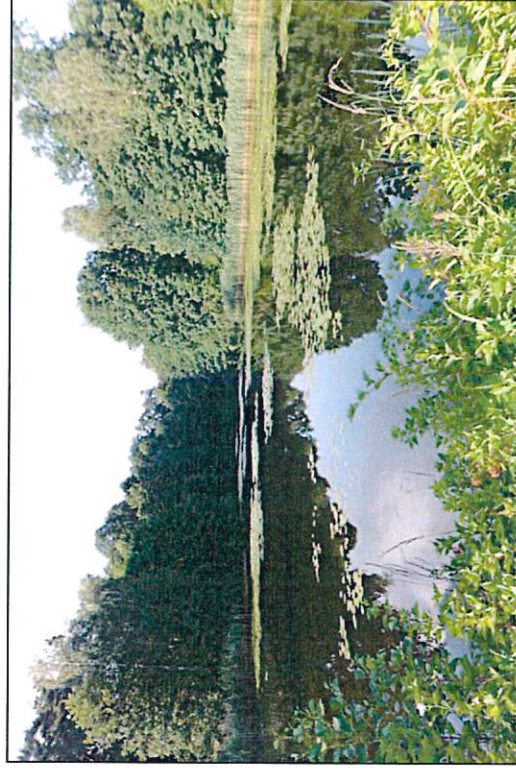




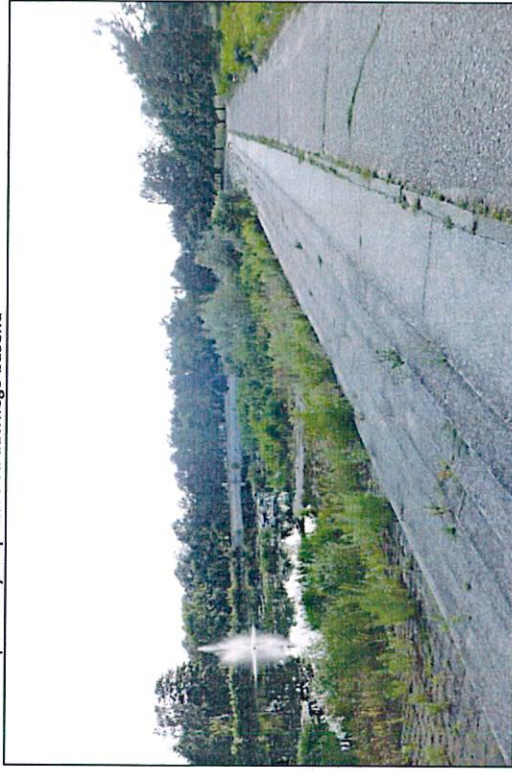
Fot. 13 Niewielki amfiteatr w części zachodniej terenu



Fot. 14 Niedawno powstałe (czerwiec 2017 r.) tzw. pluskadelko, zachodnia część terenu



Fot. 15 Staw położony na północ od dawnego basenu



Fot. 16 Dawny basen, widok od strony północno-wschodniej, 2017 r. (obecnie przebudowywana, plac budowy)





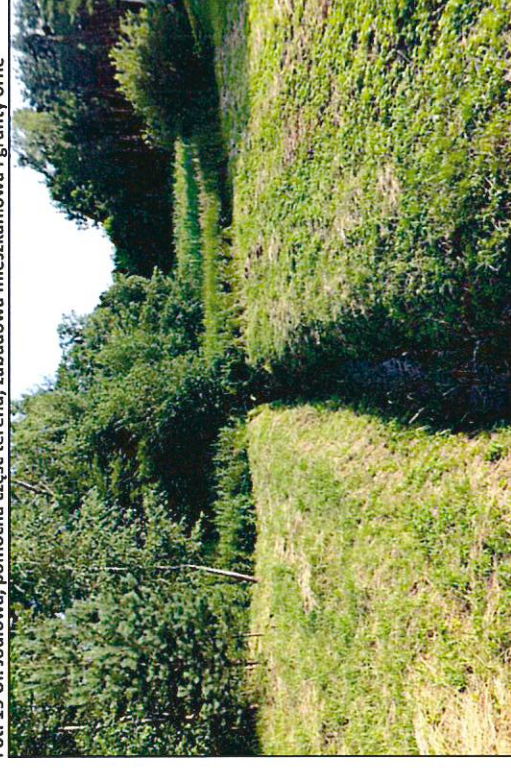
Fot. 17 Las w części północno-wschodniej



Fot. 18 Boiska piłkarskie w części zachodniej terenu



Fot. 19 Ul. Jodłowa, północna część terenu, zabudowa mieszkaniowa i grunty orne



Fot. 20 Ciek przepływający przez północno-wschodnią część obszaru, widok z ul. Jodłowej



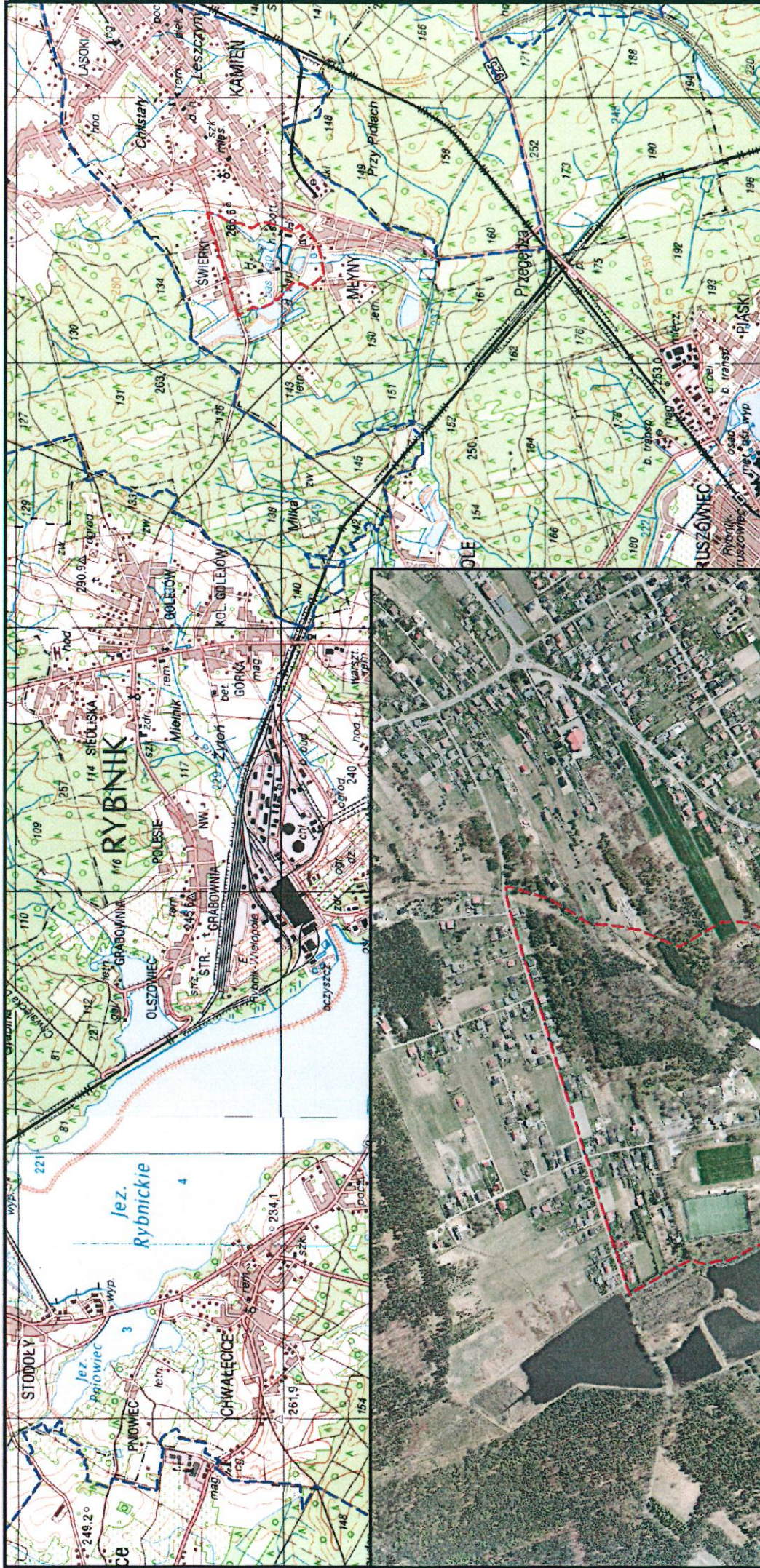


Fot. 21 Cykliznie, dwa razy do roku na terenie ośrodka odbywa się Krajowa Wystawa Psów Rasowych



Fot. 22 Jak powyżej





--- Granica miasta Rybnik

--- Granica terenu objętego mpzp

Podkład:

Mapa topograficzna w skali 1:50000, ortofotomapa w skali 1:5000

PROGNOZA ODDZIAŁYWANIA NA ŚRODOWISKO MPZP DLA CZĘŚCI MIASTA RYBNIKA  
OBJĘTEJ OBLASZĄ W REJONIE ULICY HOTELOWEJ (MPZP 38)

NAZWA MAPY

**POŁOŻENIE ANALIZOWANEGO  
TERENU**

NR MAPY

**1**

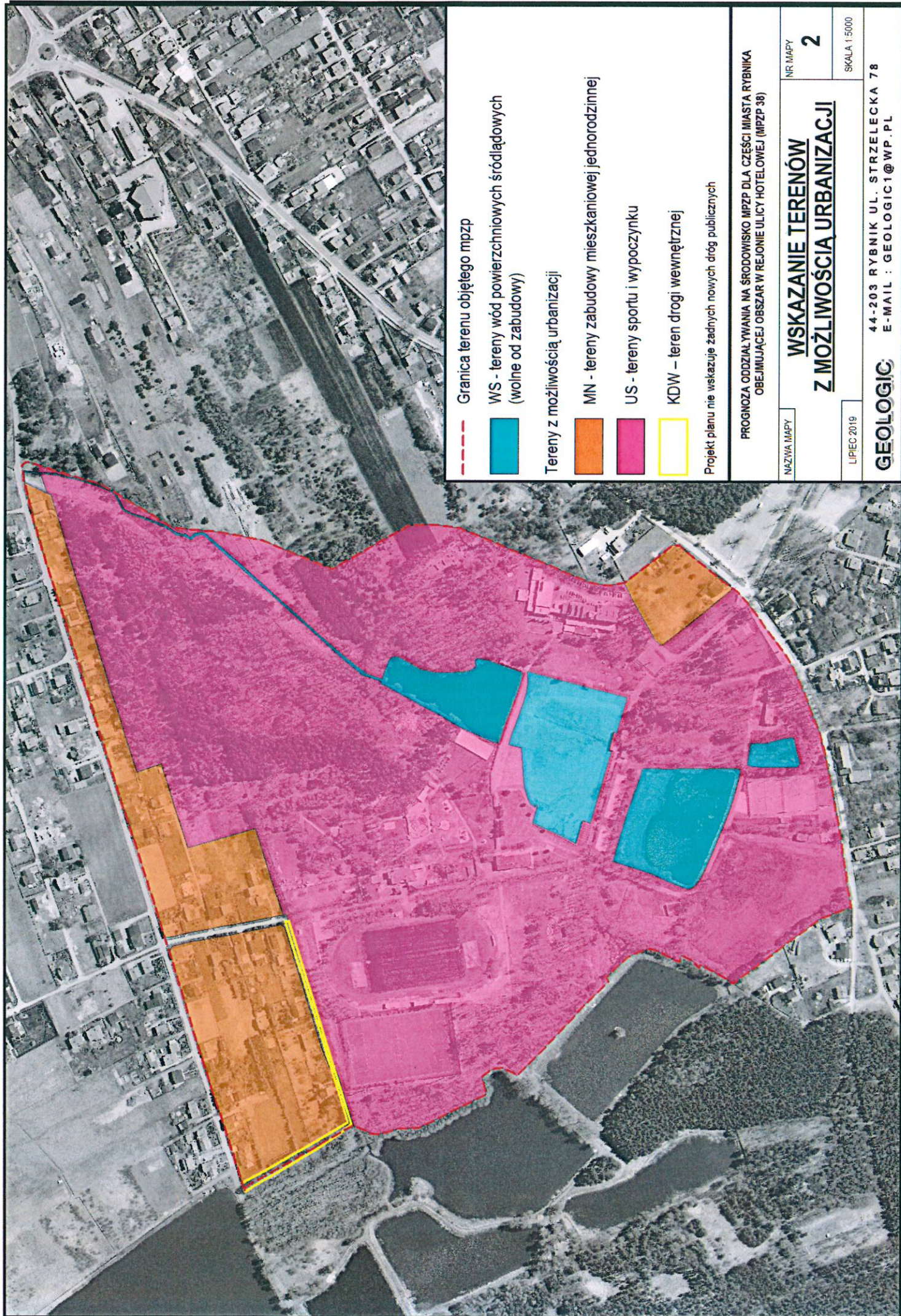
LIPIEC 2019

SKALA 1:50000  
1:10000

**GEOLOGIC**

44-203 RYBNIK UL. STRZELECKA 78  
E-MAIL : GEOLOGIC1@WP.PL





--- Granica terenu objętego mpzp



WS - tereny wód powierzchniowych śródlądowych  
(wolne od zabudowy)

Tereny z możliwością urbanizacji



MN - tereny zabudowy mieszkaniowej jednorodzinnej



US - tereny sportu i wypoczynku



KDW – teren drogi wewnętrznej

Projekt planu nie wskazuje żadnych nowych dróg publicznych

PROGNOZA ODDZIAŁYWANIA NA ŚRODOWISKO MPZP DLA CZĘŚCI MIASTA RYBNIKA  
OBEJMUJĄCEJ OBSZAR W REJONIE ULICY HOTELOWEJ (MPZP 38)

NAZWA MAPY

**WSKAZANIE TERENÓW  
Z MOŻLIWOŚCIĄ URBANIZACJI**

NR MAPY

**2**

LIPIEC 2019

SKALA 1:5000

**GEOLOGIC**

44-203 RYBNIK UL. STRZELECKA 78

E-MAIL : GEOLOGIC1@WP.PL