



Geologic

44-203 Rybnik, Strzelecka 78

Tel: 502773557

email: geologic1@wp.pl

PROGNOZA ODDZIAŁYWANIA NA ŚRODOWISKO MIEJSCOWEGO PLANU ZAGOSPODAROWANIA PRZESTRZENNEGO DLA CZĘŚCI MIASTA RYBNIKA OBEJMUJĄCEJ OBSZAR W REJONIE ULICY GOLEJOWSKIEJ (MPZP 54-22)

Zlecniodawca: Urząd Miasta Rybnik
ul. B. Chrobrego 2
44-200 Rybnik

Autor: Tomasz Miłowski

Data wykonania: 04 grudnia 2019 r., 7 stycznia 2020 r., 17 kwietnia 2020 r., 24 czerwiec 2020 r., 11 sierpnia 2020 r.

SPIS TREŚCI

1. WPROWADZENIE	4
1.1 CEL, ZAKRES PRACY, POWIĄZANIA Z INNYMI DOKUMENTAMI.....	4
1.2 METODY ZASTOSOWANE PRZY SPORZĄDZANIU PROGNOZY.....	6
1.3 CELE OCHRONY ŚRODOWISKA USTANOWIONE NA SZCZEBLU MIĘDZYNARODOWYM, WSPÓLNOTOWYM I KRAJOWYM, ISTOTNE Z PUNKTU WIDZENIA PROJEKTOWANEGO DOKUMENTU, ORAZ SPOSOBY, W JAKICH TE CELE I INNE PROBLEMY ŚRODOWISKA ZOSTAŁY UWZGLĘDNIONE PODCZAS OPRACOWYWANIA DOKUMENTU.....	6
1.4 USTALENIA I GŁÓWNE CELE PROJEKTU MIEJSCOWEGO PLANU ZAGOSPODAROWANIA PRZESTRZENNEGO	6
2. CHARAKTERYSTYKA ŚRODOWISKA.....	9
2.1 POŁOŻENIE FIZYCZNO-GEOGRAFICZNE.....	9
2.2 BUDOWA GEOLOGICZNA	9
2.3 WODY POWIERZCHNIOWE.....	10
2.4 WODY PODZIEMNE	10
2.5 KLIMAT	11
2.6 POWIERZCHNIA ZIEMI.....	11
2.6.1 UKSZTAŁTOWANIE TERENU, ZAGROŻENIE OSUWISKOWE, OSIADANIA TERENU NA SKUTEK EKSPLOATACJI GÓRNICZEJ	11
2.6.2 GLEBY I ROLNICZA PRZESTRZEŃ PRODUKCYJNA	13
2.7 ZASOBY NATURALNE.....	13
2.8 PRZYRODA OŻYWIONA	13
2.9 OBSZARY CHRONIONE NA PODSTAWIE USTAWY Z 16 KWIETNIA 2004	15
2.10 KRAJOBRAZ	16
2.11 ZABYTKI I OBIEKTY O WARTOŚCIACH KULTUROWYCH	17
3. OCENA POTENCJALNYCH ZMIAN STANU ŚRODOWISKA PRZY BRAKU REALIZACJI USTALEŃ PLANU.....	17
4. ISTNIEJĄCE PROBLEMY OCHRONY ŚRODOWISKA ISTOTNE Z PUNKTU WIDZENIA REALIZACJI PROJEKTOWANEGO DOKUMENTU, W SZCZEGÓLNOŚCI DOTYCZĄCE OBSZARÓW PODLEGAJĄCYCH OCHRONIE NA PODSTAWIE USTAWY Z DNIA 16 KWIETNIA 2004 R. O OCHRONIE PRZYRODY	17
5. SKUTKI DLA ŚRODOWISKA WYNIKAJĄCE Z REALIZACJI USTALEŃ PLANU	19
5.1 WPŁYW NA WODY POWIERZCHNIOWE.....	19
5.2 WPŁYW NA WODY PODZIEMNE	19
5.3 WPŁYW NA KLIMAT	19
5.4 POWIERZCHNIA ZIEMI.....	20
5.4.1 WPŁYW NA UKSZTAŁTOWANIE TERENU.....	20
5.4.2 WPŁYW NA GLEBY.....	20
5.5 WPŁYW NA ZASOBY NATURALNE.....	20
5.6 WPŁYW NA PRZYRODĘ OŻYWIONĄ.....	20
5.7 WPŁYW NA OBSZARY CHRONIONE NA PODSTAWIE USTAWY Z 16 KWIETNIA 2004	21

5.8 WPŁYW NA KRAJOBRAZ	21
5.9 WPŁYW NA ZABYTKI I OBIEKTY O WARTOŚCIACH KULTUROWYCH	21
5.10 WPŁYW NA WARUNKI I JAKOŚĆ ŻYCIA MIESZKAŃCÓW	22
5.10.1 JAKOŚĆ POWIETRZA ATMOSFERYCZNEGO	22
5.10.2 KLIMAT AKUSTYCZNY	23
5.10.3 POLA ELEKTROMAGNETYCZNE	24
5.10.4 GOSPODARKA ODPADAMI	25
5.10.5 ZAGROŻENIE POWODZIOWE	25
5.10.6 ZAGROŻENIE OSUWISKOWE	26
6. PRZEWIDYWANE MOŻLIWOŚCI TRANSGRANICZNEGO ODDZIAŁYWANIA NA ŚRODOWISKO	26
7. ROZWIĄZANIA MAJĄCE NA CELU ZAPOBIEGANIE, OGRANICZANIE LUB KOMPENSACJE PRZYRODNICZĄ NEGATYWNYCH ODDZIAŁYWAŃ NA ŚRODOWISKO	26
8. MOŻLIWOŚCI ROZWIĄZAŃ ALTERNATYWNYCH DLA OBSZARU NATURA 2000	28
9. PROPOZYCJE DOTYCZĄCE PRZEWIDYWANYCH METOD ANALIZY SKUTKÓW REALIZACJI POSTANOWIEŃ PROJEKTOWANEGO PLANU ORAZ CZĘSTOTLIWOŚCI JEJ PRZEPROWADZANIA	28
10. STRESZCZENIE W JĘZYKU NIESPECJALISTYCZNYM	28
11. LITERATURA	34
12. DOKUMENTACJA FOTOGRAFICZNA	34

Spis rysunków

Rys. 1 Położenie geograficzne analizowanego terenu

Rys. 2 Wskazanie terenów z możliwością urbanizacji

Oświadczam zgodnie z art. 51 ust. 2 pkt 1 lit. f ustawy z dnia 3 października 2008 r. o udostępnianiu informacji o środowisku i jego ochronie, udziale społeczeństwa w ochronie środowiska oraz o ocenach oddziaływania na środowisko (tj. Dz. U. z 2020 r. poz. 283 ze zm.).

Oświadczam, że ja, Tomasz Miłowski spełniam wymagania o których mowa w art. 74a ust. 2 pkt 1 i 2 ww. ustawy: w 2003 r. ukończyłem studia wyższe z dziedziny geologii oraz w 2011 r. studia podyplomowe z zakresu prawnych problemów górnictwa i ochrony środowiska. W latach 2005 – 2020 wykonałem lub brałem udział w wykonaniu kilkuset prognoz oddziaływania na środowisko, raportów oddziaływania na środowisko oraz innych opracowań dotyczących ochrony środowiska. Jestem świadomy odpowiedzialności karnej za złożenie fałszywego oświadczenia.

 **Geologic**
Tomasz Miłowski
44-203 Rybnik, ul. Strzelecka 78
tel. 502 773 557 e-mail: geologic1@wp.pl
NIP 6-2-283-41-91, REGON 241759860
Tomasz Miłowski

1. WPROWADZENIE

1.1 CEL, ZAKRES PRACY, POWIĄZANIA Z INNYMI DOKUMENTAMI

Przedmiotem opracowania jest prognoza oddziaływania na środowisko projektu miejscowego planu zagospodarowania przestrzennego miasta Rybnik dla obszaru położonego w dzielnicach Rybnicka Kuźnia i Wielopole. Prognoza została wykonana na zlecenie Urzędu Miasta w Rybniku.

Obowiązek sporządzenia prognozy oddziaływania na środowisko projektu miejscowego planu zagospodarowania przestrzennego wynika z przepisu art. 51 ust 1 ustawy z dnia 3 października 2008 r. o udostępnianiu informacji o środowisku i jego ochronie, udziale społeczeństwa w ochronie środowiska oraz o ocenach oddziaływania na środowisko (t.j. Dz. U. z 2020 r. poz. 283 ze zm.).

Podstawowym celem prognozy jest wykazanie, jak określone w planie kierunki zagospodarowania przestrzennego gminy wpłyną na środowisko i czy, a jeśli tak to w jakim stopniu spowodują powstanie oddziaływań o charakterze znaczącym. Ze względu na dużą złożoność zjawisk przyrodniczych, ograniczony zakres rozpoznania środowiska oraz ogólny charakter dokumentów planistycznych, ocena potencjalnych przekształceń środowiska wynikających z projektowanego przeznaczenia terenu ma formę prognozy. Prognoza nie jest dokumentem rozstrzygającym o słuszności realizacji zamierzeń inwestycyjnych przewidzianych nowymi ustaleniami planu, a jedynie przedstawia prawdopodobne skutki jakie niesie za sobą realizacja ustaleń planu na poszczególne komponenty środowiska w ich wzajemnym powiązaniu, w szczególności na ekosystemy, krajobraz, a także na ludzi, dobra materialne oraz dobra kultury.

Niniejsza prognoza została sporządzona w oparciu o wymogi wynikające z przepisu art. 51 ust 2 ustawy z dnia 3 października 2008 r. o udostępnianiu informacji o środowisku i jego ochronie, udziale społeczeństwa w ochronie środowiska oraz o ocenach oddziaływania na środowisko (t.j. Dz. U. z 2020 r. poz. 283 ze zm.).

Zgodnie z wyżej wymienionym artykułem sporządzana prognoza:

a) zawiera

- ustalenia i główne cele projektu miejscowego planu zagospodarowania przestrzennego fragmentu miasta Rybnik oraz jego powiązania z innymi dokumentami,
- informacje o metodach zastosowanych przy sporządzaniu prognozy,
- informacje na temat przewidywanych możliwości transgranicznego oddziaływania na środowisko,
- propozycje dotyczące przewidywanych metod analizy skutków realizacji postanowień projektowanego planu oraz częstotliwości jej przeprowadzania,
- streszczenie sporządzone w języku niespecjalistycznym,

b) określa, analizuje i ocenia

- istniejący stan środowiska,
- potencjalne zmiany stanu środowiska przy braku realizacji postanowień projektowanego dokumentu,

- przewidywane znaczące oddziaływania na środowisko przy realizacji postanowień projektowanego dokumentu,
- istniejące problemy ochrony środowiska istotne z punktu widzenia realizacji projektowanego dokumentu,
- cele ochrony środowiska ustanowione na szczeblu międzynarodowym, wspólnotowym i krajowym istotne z punktu widzenia projektowanego dokumentu oraz sposoby w jakich te cele zostały uwzględnione,

c) przedstawia

- rozwiązania mające na celu zapobieganie, ograniczanie lub kompensację przyrodniczą negatywnych oddziaływań na środowisko,
- możliwości rozwiązań alternatywnych w odniesieniu do obszaru Natura 2000.

Projekt miejscowego planu zagospodarowania przestrzennego fragmentu miasta Rybnik powiązany jest z następującymi dokumentami:

- Plan Zagospodarowania Przestrzennego Województwa Śląskiego z 2016 r. przyjęty uchwałą Sejmiku Województwa Śląskiego Nr V/26/2/2016 z dnia 29 sierpnia 2016 r. (Dz. Urz. Woj. Śl. z dnia 13 września 2016 r., poz. 4619);
- Studium uwarunkowań i kierunków zagospodarowania przestrzennego miasta Rybnika przyjętego Uchwałą Nr 370/XXIII/2016 Rady Miasta Rybnika z dnia 30 czerwca 2016 r.;

Obowiązujące na analizowanym terenie cztery mpzp:

- Uchwała nr 545/XXXV/2005 Rady Miasta Rybnika z dnia 25 maja 2005 r. w sprawie uchwalenia miejscowego planu zagospodarowania przestrzennego miasta Rybnika;
- Uchwała nr 588/XLIII/2009 Rady Miasta Rybnika z dnia 30 września 2009 r. w sprawie uchwalenia zmiany miejscowego planu zagospodarowania przestrzennego miasta Rybnika dla terenu położonego przy Elektrowni Rybnik;
- Uchwała nr 589/XLIII/2009 Rady Miasta Rybnika z dnia 30 września 2009 r. w sprawie uchwalenia zmiany miejscowego planu zagospodarowania przestrzennego miasta Rybnika dla terenu przemysłowego przy ul. Podmiejskiej;
- Uchwała nr 778/LI/2014 Rady Miasta Rybnika z dnia 29 października 2014 r. w sprawie uchwalenia miejscowego planu zagospodarowania przestrzennego dla części miasta Rybnika - obszar oznaczony symbolem MPZP 7;
- Uchwała nr 779/LI/2014 Rady Miasta Rybnika z dnia 29 października 2014 r. w sprawie uchwalenia miejscowego planu zagospodarowania przestrzennego dla części miasta Rybnika - obszar oznaczony symbolem MPZP 8.
- Opracowanie ekofizjograficzne podstawowe sporządzone na potrzeby projektu studium uwarunkowań i kierunków zagospodarowania

przestrzennego miasta Rybnik, Biuro Rozwoju Regionu Spółka z o.o., Katowice, 2014 r.;

1.2 METODY ZASTOSOWANE PRZY SPORZĄDZANIU PROGNOZY

W celu sporządzenia prognozy przeprowadzono następujące prace:

- zaznajomiono się z projektem miejscowego planu zagospodarowania przestrzennego, w tym z wnioskami do planu,
- zaznajomiono się z danymi fizjograficznymi oraz innymi dostępnymi opracowaniami sozologicznymi obejmującymi obszar objęty prognozą,
- dokonano oceny projektu MPZP w odniesieniu do obowiązujących aktów prawnych, w tym przepisów gminnych,
- przeprowadzono wizję obszaru objętego prognozą w listopadzie 2019 r.,
- dokonano analizy czynników potencjalnie mogących przynieść negatywne skutki dla środowiska,

1.3 CELE OCHRONY ŚRODOWISKA USTANOWIONE NA SZCZEBLU MIĘDZYNARODOWYM, WSPÓLOTOWYM I KRAJOWYM, ISTOTNE Z PUNKTU WIDZENIA PROJEKTOWANEGO DOKUMENTU, ORAZ SPOSOBY, W JAKICH TE CELE I INNE PROBLEMY ŚRODOWISKA ZOSTAŁY UWZGLĘDNIONE PODCZAS OPRACOWYWANIA DOKUMENTU

W projekcie miejscowego planu zagospodarowania przestrzennego miasta Rybnik powinny zostać uwzględnione priorytety w zakresie ochrony środowiska wynikające z dokumentów ustanowionych na szczeblu rządowym, samorządowym, porozumień międzynarodowych oraz projektów dokumentów i dyrektyw Unii Europejskiej.

Poszczególne dyrektywy, międzynarodowe akty prawne zostały wdrożone do polskiego prawodawstwa i tym samym znalazły swoje odzwierciedlenie w projektowanym dokumencie. Projekt analizowanego dokumentu uwzględnia wytyczne i cele ochrony środowiska przyjęte w wyżej wymienionych dyrektywach i konwencjach, poprzez zamieszczenie zapisów dotyczących różnych aspektów środowiska, zwłaszcza w zakresie jego ochrony. Uzyskano w ten sposób wysoką zgodność z dokumentami planistycznymi różnego szczebla, co pozwala wnioskować, że związane z nimi cele będą osiągnęte również przez ustalenia funkcjonalne wynikające z projektu planu. Zostało utrzymane założenie strategiczne dokumentów wszystkich poziomów, że celem generalnym rozwoju jest rozwój zrównoważony, przez który należy rozumieć zrównoważony udział wszystkich istotnych czynników ekologicznych, gospodarczych i społecznych.

1.4 USTALENIA I GŁÓWNE CELE PROJEKTU MIEJSCOWEGO PLANU ZAGOSPODAROWANIA PRZESTRZENNEGO

MPZP opracowywany jest na podstawie uchwały Rady Miasta Rybnik Nr 731/XLVII/2018 z dnia 19 kwietnia 2018 r. w sprawie przystąpienia do sporządzenia miejscowego planu zagospodarowania przestrzennego dla części miasta Rybnika (MPZP 54). Uchwałą tą objęto dużą część miasta Rybnik, jednak realizacja tego planu została podzielona

na etapy obejmujące mniejsze fragmenty, jednym z nich jest właśnie obszar 54-22. Celem zmiany miejscowego planu zagospodarowania przestrzennego były:

- 1) korekta układu komunikacyjnego,
- 2) dostosowanie do ustaleń studium uwarunkowań i kierunków zagospodarowania przestrzennego,
- 3) dopuszczenie lokalizowania punktu selektywnego zbierania odpadów komunalnych,
- 4) uwzględnienie stanu faktycznego lokalizacji schroniska dla bezdomnych zwierząt;

W projekcie miejscowego planu zagospodarowania przestrzennego ustalono następujące przeznaczenia terenów:

P – tereny obiektów produkcyjnych, składów i magazynów,

PU – teren zabudowy produkcyjno-usługowej,

U – tereny zabudowy usługowej,

ZNU – teren zieleni nieurządzonej,

KDZ – tereny dróg publicznych klasy drogi zbiorczej,

KDD – tereny dróg publicznych klasy drogi dojazdowej.

Zarówno w obowiązujących mpzp z lat 2005, 2009 i 2014 jak i w niniejszym projekcie planu niemal całość analizowanego obszaru wskazywana jest do zabudowy obiektami produkcyjnymi, składami i magazynami. W stosunku do obowiązujących mpzp skorygowano przebieg niektórych dróg oraz dodano ul. Golejowską (obecnie jako polna droga) jako drogę klasy dojazdowa. Projekt planu wskazuje niemal cały analizowany obszar do zabudowy produkcyjnej lub produkcyjno-usługowej. Teren schroniska dla bezdomnych zwierząt, który znajduje się w centralnej części obszaru wydzielono jako tereny usługowe 1U. Spośród nowych dróg wskazano wyłącznie drogi klasy dojazdowa: w południowo-zachodniej części obszaru (wzdłuż dawnej linii kolejowej), jako przedłużenie drogi dojazdowej do schroniska dla zwierząt (połączenie ul. Ekonomicznej z ul. Majątkową), przedłużenie ul. Majątkowej w kierunku południowym oraz wskazano przebieg ul. Golejowskiej (obecnie droga gruntowa). Jedynie jeden teren pozostawiono wolny od możliwości zabudowy, jest to część zalesionego wzgórza w części wschodniej, wskazano tu teren ZNU. Projekt planu umożliwia również realizację urządzeń wytwarzających energię z odnawialnych źródeł energii o mocy przekraczającej 100 kW z wyjątkiem urządzeń wykorzystujących moc energii wiatru. Zwykle do tego typu obiektów zalicza się elektrownie słoneczne, które nie generują zanieczyszczeń czy hałasu.

W wyniku wejścia w życie ustaleń planu niemal cały jego obszar zmieni swoje przeznaczenie w kierunku terenów przemysłowo-usługowych. Nie występują tu wartościowe siedliska przyrodnicze za wyjątkiem szpalerów lip oraz proponowanego do ochrony pomnika przyrody buka pospolitego. Wzdłuż tych obiektów należy stworzyć strefy buforowe umożliwiające właściwe ich funkcjonowanie. W celu ograniczenia i minimalizacji oddziaływań w projekcie planu wprowadzono następujące ustalenia:

- zakaz budowy zakładów stwarzających zagrożenie dla życia lub zdrowia ludzi, a w szczególności zakładów stwarzających zagrożenie wystąpienia poważnej awarii przemysłowej;
- nakaz zachowania istniejących szpalerów lipowych oraz drzew, które spełniają kryteria uznawania tworów przyrody żywej za pomniki przyrody określone w Rozporządzeniu Ministra Środowiska z dnia 4 grudnia 2017 r. w sprawie kryteriów uznawania tworów przyrody żywej i nieożywionej za pomniki przyrody (Dz. U. z 2017 r. poz. 2300);
- dopuszcza się usunięcie istniejących drzew o których mowa w § 6 pkt 3 w sytuacji gdy stanowią one bezpośrednie zagrożenie dla życia lub mienia.

Przez analizowany teren przechodzi również osiem linii wysokiego napięcia (pięć linii 400 kV i trzy linie 220 kV), które związane są z położoną na południowy wschód od analizowanego obszaru stacją elektroenergetyczną „Wielopole”. Zwykle dla linii 400 kV i 220 kV wprowadza się ograniczenie związane ze stałym pobytom ludzi wynikające z Rozporządzenia Ministra Środowiska z dnia 17 grudnia 2019 r. w sprawie dopuszczalnych poziomów pól elektromagnetycznych w środowisku (Dz. U. z 2019 poz. 2448). Nie ma ściśle zdefiniowanych szerokości stref ochronnych, ale przyjmuje się, że jest to odpowiednio 25 metrów w jedną stronę dla linii 220 kV i 30 lub 40 metrów dla linii 400 kV. Tereny w strefach linii WN mogą podlegać ograniczeniom związanym z koniecznością uzgadniania przedsięwzięć z zarządcą sieci. W projekcie planu wskazano pasy technologiczne od linii oraz ustalono w zakresie szczegółowych warunków zagospodarowania terenów oraz ograniczeń w ich użytkowaniu w pasach technologicznych wzdłuż linii elektroenergetycznych zakaz budowy obiektów przeznaczonych na stały pobyt ludzi.

Na analizowanym terenie znajduje się również schronisko dla bezdomnych zwierząt (teren 1U) które może powodować uciążliwości związane z odorem i hałasem. Zgodnie z Rozporządzeniem Ministra Rolnictwa i Rozwoju Wsi z dnia 23 czerwca 2004 r. w sprawie szczegółowych wymagań weterynaryjnych dla prowadzenia schronisk dla zwierząt (Dz. U. z 2004 r. nr 158 poz. 1657) schronisko powinno być oddalone o co najmniej 150 metrów od siedzib ludzkich, obiektów użyteczności publicznej, zakładów należących do podmiotów prowadzących działalność gospodarczą w zakresie produkcji produktów pochodzenia zwierzęcego, zakładów należących do przedsiębiorców prowadzących działalność gospodarczą w zakresie wytwarzania środków żywienia zwierząt, zakładów prowadzących działalność w zakresie zbierania, przechowywania, operowania, przetwarzania, wykorzystywania lub usuwania ubocznych produktów zwierzęcych, rzeźni, targów, spędów, ogrodów zoologicznych oraz innych miejsc gromadzenia zwierząt. Schronisko ulokowane jest z dala od terenów mieszkaniowych właśnie w celu dostosowania do przepisów rozporządzenia oraz uniknięcia sporów z mieszkańcami, którzy mogliby być ewentualnie narażeni na ponadnormatywne oddziaływania.

2. CHARAKTERYSTYKA ŚRODOWISKA

2.1 POŁOŻENIE FIZYCZNO-GEOGRAFICZNE

Analizowany obszar położony jest w północnej części miasta Rybnik, w zachodniej części dzielnicy Wielopole i wschodniej części dzielnicy Rybnicka Kuźnia. Granicę zachodnią stanowi ul. Strefowa, na fragmencie w części północnej granicę stanowi ul. Podmiejska, a w części południowo-wschodniej ul. Majątkowa. W części wschodniej granica przebiega po linii oddzielającej tereny leśne od gruntów ornych. Na pozostałym obszarze granice przebiegają nieregularnie, często bez oparcia w obiektach terenowych. Powierzchnia obszaru objętego planem wynosi ok. 64 ha.

Według podziału na jednostki fizyczno-geograficzne J. Kondrackiego¹ analizowany obszar położony jest w prowincji Niż Środkowoeuropejski (31), podprowincji Nizina Środkowopolska (318), makroregionie Nizina Śląska (318.5), w obrębie mezoregionu Kotlina Rybnicka (318.59).

2.2 BUDOWA GEOLOGICZNA

Na terenie miasta Rybnika głęboko pod utworami trzeciorzędowymi zalegają węglonośne utwory karbonu, które były i są przedmiotem eksploatacji. Na analizowanym terenie są to iłowce, mułowce, piaskowce i węgiel kamienny warstw pietrkowickich, gruszowskich, jakłowieckich i porębskich **Cn1**. Wiek tych warstw to namur. Na dużej części podłoża miasta występują trzeciorzędowe utwory starszego miocenu tworzone przez iły piaszczyste i margliste, piaski, żwiry i łupki ilaste z gipsem i anhydrytem oraz sole kamienne warstw skawińskich, wielickich i grabowieckich **Nb**, a także iły i piaski z syderytami, miejscami z węglem brunatnym warstw kędzierzyńskich **Ns**.² Bezpośrednio w rejonie gdzie znajduje się analizowany teren w podłożu występują rozległe powierzchnie iłów **Ns**. Na nich zalegają utwory związane głównie ze zlodowaceniem środkowopolskim. Zgodnie ze Szczegółową Mapą Geologiczną Polski ark. Rybnik³ część wschodnią i zachodnią terenu zajmują dwa wzgórza, których wierzchołki zbudowane są z piasków, żwirów i głazów moren czołowych $^{gc}_{pz}Q_{p3}^o$. Niższe położenia wzgórz budują gliny zwałowe $^{gzw}_{pz}Q_{p3}^o$. W dolnej części zbocza wzgórza położonego na wschodzie obszaru objętego opracowaniem odsłaniają się miocenne iły, iłowce, mułki, mułowce, piaski, piaskowce i żwiry oraz gipsy, anhydryty, sole kamienne i tufity **iM₂**. Centralną część obszaru zajmują piaski i żwiry wodnolodowcowe $^{fg}_{pz}Q_{p3}^o$, które także deponowane były w okresie Zlodowacenia Środkowopolskiego. Oznaczenia podano na podstawie Szczegółowej Mapy Geologicznej Polski w skali 1:50000 oraz mapy Geologicznej Polski w skali 1:200000. W tekście powyżej pojawia się termin „trzeciorząd”. Powyższy opis odnosi się do map geologicznych podłoża, które zostały wydane w latach 80 XX w., kiedy to jeszcze nazwa trzeciorząd była używana. Od 2004 r. nazwa trzeciorząd nie jest używana, zamiast niej w użyciu jest paleogen i neogen. Miocen w tym podziale zaliczony jest do neogenu.

¹ Kondracki J., Geografia regionalna Polski. PWN, Warszawa 2001 r.;

² Kotlicy G. i S., Mapa geologiczna Polski w skali 1:200000, ark. Gliwice, WG, Warszawa, 1979 r.;

³ Sarnacka Z., Szczegółowa Mapa Geologiczna Polski w skali 1:50000, ark. Rybnik, PIG, Warszawa 1959 r.;

2.3 WODY POWIERZCHNIOWE

Wody powierzchniowe płynące i stojące

Na analizowanym terenie nie występują jakiegokolwiek ciekі posiadające własne hydronimy, brak jest również jakiegokolwiek wód stojących. W związku z prowadzoną tu działalnością rolniczą znajduje się tu kilka niewielkich rowów melioracyjnych.

Zagrożenie powodziowe

Na analizowanym terenie nie występują jakiegokolwiek zagrożenia powodziowe.

Ujęcia wód powierzchniowych oraz ich strefy ochronne

Na analizowanym terenie nie występują ujęcia wód powierzchniowych, ani ich strefy ochronne.

Jednolite części wód powierzchniowych

Przez analizowany teren ani w jego pobliżu nie przepływają jakiegokolwiek ciekі wydzielone jako Jednolite Części Wód Powierzchniowych. Centralna i zachodnia część obszaru znajduje się w zlewni JCWP nr PLRW6000001156539 Ruda w obrębie zbiornika Rybnik, zaś część wschodnia w zlewni JCWP nr PLRW60006115651 Ruda do zb. Rybnik bez Potoków: z Przegędzy i Kamienia.

2.4 WODY PODZIEMNE

Regionalizacja Hydrogeologiczna

Według Mapy Hydrogeologicznej w skali 1:200000 ark. Gliwice⁴ analizowany obszar położony jest w Regionie Przedkarpackim XXII, w podregionie Przedkarpacko-Śląskim XXII7. Główny poziom użytkowy stanowią tu utwory czwartorzędowe wykształcone jako piaski i żwiry, zalegające na głębokości do 30 m.

Użytkowe poziomy wodonośne

Według Mapy Hydrogeologicznej Polski ark. Rybnik w podłożu analizowanego obszaru nie występują jakiegokolwiek użytkowe poziomy wodonośne.⁵

Główne zbiorniki wód podziemnych

Według Mapy wstępnej waloryzacji głównych zbiorników wód podziemnych (Skrzypczak [red], 2003) oraz materiałów Państwowej Służby Hydrogeologicznej na analizowanym terenie nie wydzielono lokalnych lub głównych zbiorników wód podziemnych.

Jednolite części wód podziemnych

Według podziału Polski na jednolite części wód podziemnych analizowany obszar znajduje się w JCWPd nr 144.

Ujęcia wód podziemnych

⁴ Kotlicka G., Wagner J., Mapa Hydrogeologiczna Polski w skali 1:200000, ark. Gliwice, WG, Warszawa, 1986 r.;

⁵ Chmura A., Mapa hydrogeologiczna Polski w skali 1:50000, ark. Rybnik, PIG, Warszawa 1998 r.;

Na analizowanym terenie nie występują ujęcia wód podziemnych, ani ich strefy ochronne.

2.5 KLIMAT

Analizowany obszar leży we wschodniej części dzielnicy klimatycznej podsudeckiej – XVIII. Średnia roczna temperatura powietrza wynosi ok. 8,1°C przy średniej dla stycznia – 2,2°C i średniej dla lipca 18,5°C. Okres występowania średniej dobowej temperatury powietrza poniżej 0°C – około 65 dni; dla średniej dobowej powyżej 15°C – ponad 100 dni.

Średnia roczna suma opadów atmosferycznych w roku przeciętnym wynosi ok. 744 mm (z wielolecia 1961- 86). W roku wilgotnym z tego samego wielolecia zanotowano 1044 mm. Średnia liczba dni w roku z opadem powyżej 0,1 mm wynosi 150 - 160 dni. Średnia liczba dni z opadem śnieżnym 40 - 45 dni; średni czas zalegania szaty śnieżnej – około 65 dni. Okres wegetacyjny trwa ok. 220 dni.

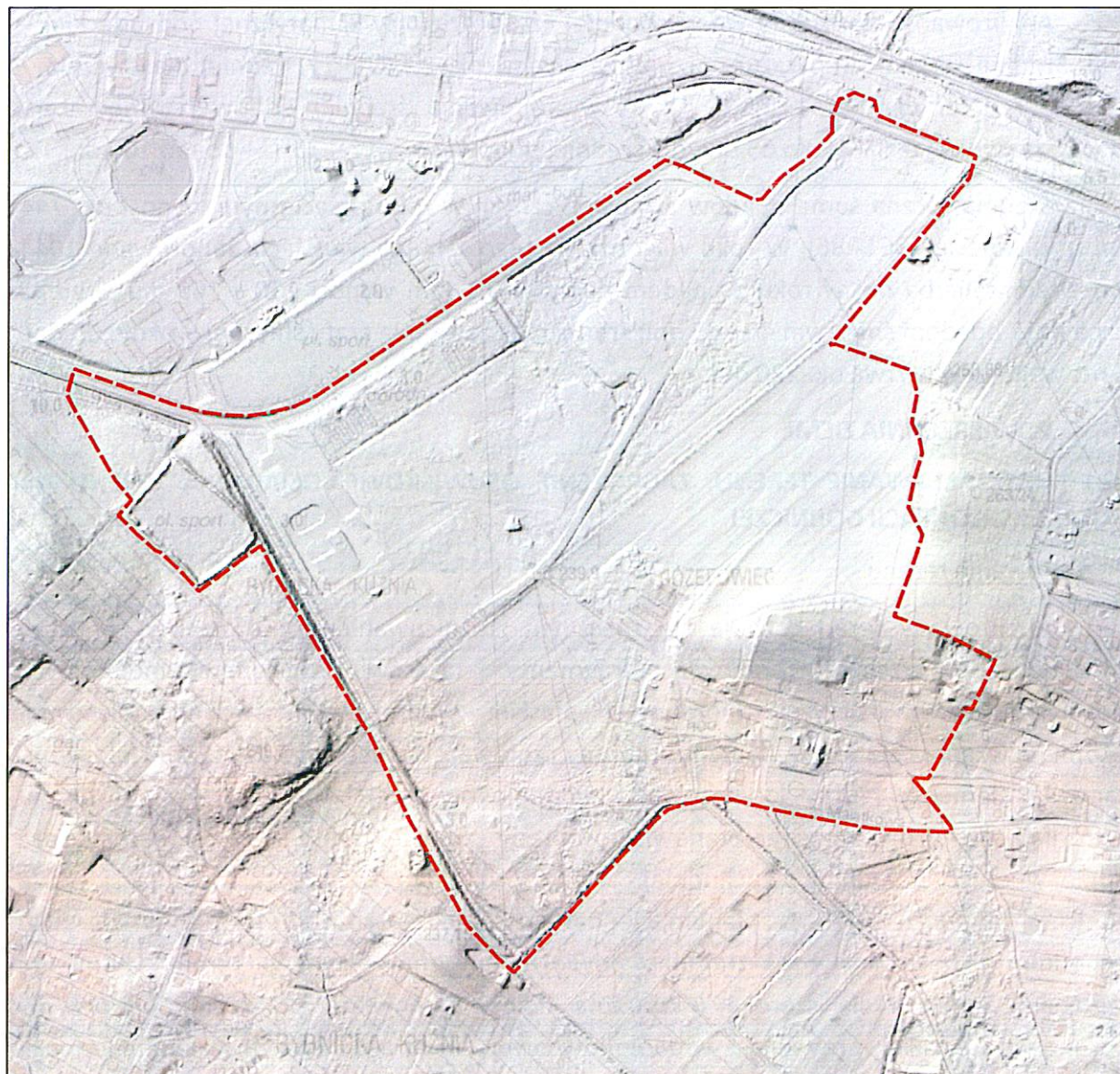
2.6 POWIERZCHNIA ZIEMI

2.6.1 UKSZTAŁTOWANIE TERENU, ZAGROŻENIE OSUWISKOWE, OSIADANIA TERENU NA SKUTEK EKSPLOATACJI GÓRNICZEJ

Ukształtowanie terenu

Analizowany teren cechuje się znacznym zróżnicowaniem morfologicznym. Niżej położone powierzchnie stanowią fragmenty tarasów erozyjno-akumulacyjnych nadzalewowych, wysoczyzny morenowej płaskiej oraz równiny wodnolodowcowej, natomiast wzgórze stanowią elementy moreny czołowej. Wszystkie te formy morfologiczne stanowią elementy rzeźby lodowcowej i wodnolodowcowej. W ukształtowaniu terenu wyróżniają się tu dwa wzgórza stanowiące moreny czołowe, jedno w części wschodniej i drugie w części południowo-zachodniej. Wierzchołki obu tych wzgórz znajdują się poza granicami obszaru objętego planem, jednak ich stoki wyraźnie opadają w kierunku zachodnim i południowym kształtując powierzchnię analizowanego terenu. Pomiędzy wzgórzami rozciąga się szeroka u-kształtna dolina stanowiąca połączenie wysoczyzny morenowej płaskiej, równiny wodnolodowcowej i tarasu erozyjno-akumulacyjnego nadzalewowego. Najwyżej położonym punktem analizowanego terenu jest wzgórze w części wschodniej, gdzie rzędne wynoszą ok. 260 m n.p.m. Wzgórze opada w kierunku zachodnim do rzędnej ok. 240 m n.p.m. Również rzędna podstawy wzgórza, które znajduje się poza południowo-zachodnią granicą opracowania wynosi 240 m n.p.m. Cała centralna część terenu położona jest na tej wysokości, przy czym zaznacza się niewielki spadek w kierunku zachodnim i północno-zachodnim. Rzędne w rejonie ul. Strefowej wynoszą ok. 231 m n.p.m. Część terenu została przekształcona na skutek realizacji obiektów przemysłowych w południowo-zachodniej części obszaru. W części północnej teren jest dewastowany przez użytkowników quadów i motocykli terenowych, co przyczynia się do znacznych zmian ukształtowania terenu. Pomiędzy ul. Strefową, a ul. Podmiejską znajdują się tereny przekształcone na skutek lokowania mas ziemnych być może w okresie budowy Elektrowni Rybnik lub w okresie późniejszym. W części południowo-zachodniej widoczny jest wkop

zrealizowany dla poprowadzonej tu w czasie budowy Elektrowni Rybnik kolejki. Ukształtowanie terenu przedstawiono poniżej na podstawie numerycznego modelu terenu.



Rysunek 1 Ukształtowanie analizowanego terenu na podstawie Numerycznego Modelu Terenu

Zagrożenie osuwiskowe

Z bazy danych SOPO oraz ze studium uwarunkowań i kierunków zagospodarowania przestrzennego miasta Rybnik wynika, że na analizowanym obszarze nie występują osuwiska ani tereny zagrożone ruchami masowymi ziemi.

Osiadania terenu na skutek eksploatacji górniczej

Analizowany teren położony jest poza obszarami i terenami górnictwa, również nigdy w przeszłości nie była tu prowadzona podziemna eksploatacja górnictwa, stąd też nie występują tu jakiegokolwiek odkształcenia górnictwa.

2.6.2 GLEBY I ROLNICZA PRZESTRZEŃ PRODUKCYJNA

Na analizowanym terenie występują gleby w typie gleb pseudobielicowych A (część wschodnia i południowo-zachodnia obszaru), gleby brunatne wylugowane i gleby kwaśne Bw (część centralna i północna). W części południowo-wschodniej występują czarne ziemie zdegradowane i gleby szare Dz. Spośród kompleksów rolniczej przydatności gleb na analizowanym obszarze występują kompleksy żytnej bardzo dobrej 4 i żytnej dobrej 5 w części północno-wschodniej. W części centralnej i północnej występują gleby kompleksu żytnego słabego 6 i bardzo słabego 7. W części północno-zachodniej i zachodniej występują gleby kompleksu zbożowo-pastewnego słabego 9. W części południowo-wschodniej występują gleby zaliczone do użytków zielonych średnich 2z.

Zgodnie z mapą ewidencyjną miasta Rybnik na analizowanym obszarze przeważają słabsze klasy gleb. W części położonej na zachód od ul. Ekonomicznej i ul. Golejowskiej dominują grunty rolne klasy RV. W części wschodniej obszaru również występują gleby klasy V, ale pojawiają się również gleby klasy RIVb. W części południowo-wschodniej występują pastwiska klasy III i łąki klasy IV. W części wschodniej występują najgorsze jakościowo klasy gleb: grunty orne klasy RVI oraz pastwiska klasy V. Gleby analizowanego obszaru pozostają w użytkowaniu w części położonej na wschód od ul. Ekonomicznej i ul. Golejowskiej, na pozostałym obszarze są od wielu lat odłogowane i zarastają roślinnością ruderalną. W niektórych miejscach wyrosły w ten sposób powierzchnie o charakterze leśnym, które jednak w ewidencji gruntów nie są ujęte jako lasy Ls (część wschodnia terenu za schroniskiem dla psów, część zachodnia pomiędzy ul. Podmiejską i ul. Ekonomiczną).

Tabela 3 Bonitacja gleb analizowanego obszaru na podstawie mapy ewidencyjnej

Klasa gleby	RIVb	RV	RVI	ŁIV	PsIII	PsIV	PsV	PsVI
Grunty rolne ok. 43,43 ha	5,62	26,38	0,98	1,91	5,37	0,02	3,15	0,01
100%	12,94	60,73	2,26	4,40	12,36	0,05	7,25	0,02

2.7 ZASOBY NATURALNE

W głębokim podłożu analizowanego obszaru występuje udokumentowane złoża węgla kamiennego „Jejkowice” (ID Midas 9525). Eksploatacja tego złoża nie jest prowadzona obecnie, nie była ona również prowadzona w przyszłości. Nie zostały tu wyznaczone obszary i tereny górnicze. W obrębie morenowych wzgórz w części wschodniej i zachodniej obszaru udokumentowane zostało złoża kruszyw naturalnych „Rej. Wielopola” (ID Midas 4417), w części wschodniej jest to pole „Wzgórze I”, zaś w części zachodniej pole „Wzgórze IV”. Złoża te nie były eksploatowane na skalę przemysłową, ale gdzieś tam dawniej znajdowały się niewielkie odkryvky służące zaopatrzeniu lokalnych potrzeb.

2.8 PRZYRODA OŻYWIONA

Analizowany teren obejmuje mozaikę użytkowanych gruntów rolnych, odłogów o charakterze ruderalnym, terenów przemysłowych oraz terenów leśnych.

W części północno-zachodniej znajduje się boisko sportowe oraz zakłady produkcyjno-usługowe (m.in. wytwórnia gazu skroplonego firmy Messer, firma Doosan Babcock). Dalej w kierunku północno-wschodnim, pomiędzy ul. Strefową i ul. Ekonomiczną znajdują się rozległe porolnicze nieużytki porośnięte roślinnością ruderalną (m.in. trzcinnik piaskowy, nawłocie, wrotycz pospolity). Znajduje się tu również większe zadrzewienie złożone z podrostu brzozy brodawkowatej, topoli osiki, czeremchy amerykańskiej. Podobne zadrzewienie znajduje się w miejscu przebiegu dawnej kolejki pomiędzy zakładem Messer, a boiskiem sportowym.

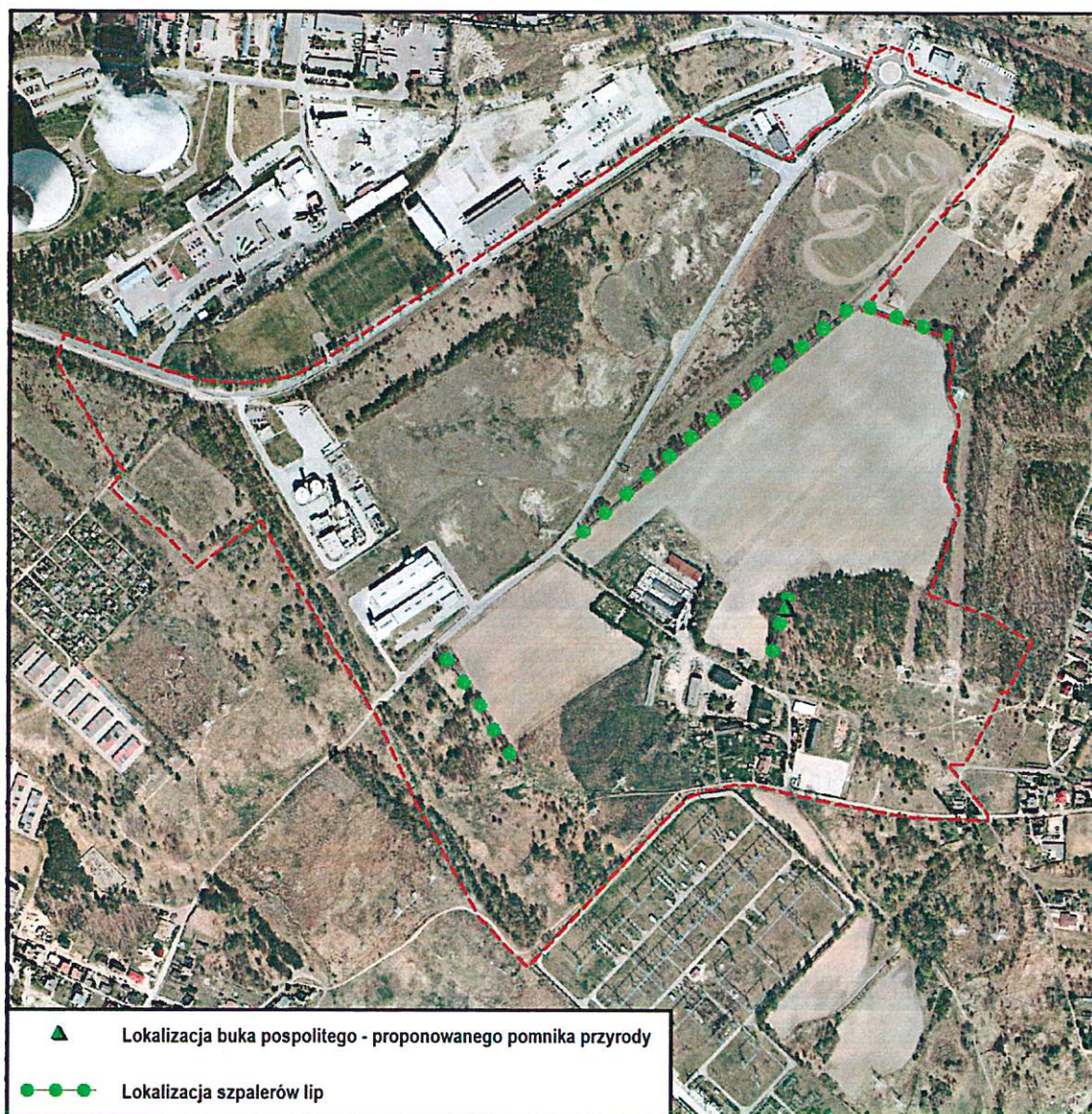
Na wschód od ul. Ekonomicznej rozciągają się pola i nieużytki stanowiące część dawnego folwarku Józefowiec. W latach PRL funkcjonowało tu Państwowe Gospodarstwo Rolne wykorzystujące majątek folwarku. W centralnej części terenu znajduje się schronisko dla psów i innych bezdomnych zwierząt, a w części południowo-wschodniej zabudowania gospodarcze i mieszkaniowego związane z dawnym gospodarstwem rolnym. Uprawiane grunty orne rozciągają się pomiędzy ul. Golejowską i linią lasu. Ul. Golejowska de facto stanowi wyłącznie polną ścieżkę, choć w ewidencji gruntów wydzielona jest jako droga dr. W północnej części terenu, w rejonie ul. Podmiejskiej znajduje się tor motokrosowy. Jego użytkownicy dewastują ten teren, jak również i okoliczne grunty leśne i rolne. Powodują hałas, zanieczyszczenie gleb, płoszenie zwierząt i degradację powierzchni terenu, w tym w pobliżu cennych szpalerów lipowych. W części południowej obszaru znajdują się odłogowane od lat grunty orne porastające zadrzewieniami brzozy, czeremchy, dębu. Ze względu na przebiegające tu linie wysokiego napięcia zadrzewienia są co jakiś czas wycinane, ale szybko odrastają.

Morenowe wzgórze znajdujące się w części wschodniej porasta las mieszany, w którego składzie występuje: dąb szypułkowy, dąb czerwony, brzoza brodawkowata. Las ten nie jest ujęty jako las w ewidencji gruntów, wykazuje się tu grunty orne R i pastwiska Ps, jednak od strony funkcjonalnej stanowi las.

Przez analizowany teren, ze względu na bliskość Elektrowni Rybnik przebiega osiem linii wysokiego napięcia, które warunkują możliwość wykorzystania terenu. W pasach ochronnych od tych linii występują ograniczenia w zagospodarowaniu, a często nawet zakaz przebywania. Szczegółowe zasady zagospodarowania stref określa się każdorazowo w uzgodnieniu z zarządcą strefy.

Najcenniejszym elementem analizowanego obszaru są szpalery lipowe rosnące wzdłuż dróg i miedz dawnego folwarku Józefowiec. Można tu wyróżnić cztery tego typu szpalery, pokazano je na rysunku poniżej. Jeden szpaler biegnie wzdłuż ul. Golejowskiej, drugi wzdłuż rowu przy południowo-wschodniej części obszaru, trzeci w północno-wschodniej części obszaru oraz czwarty przy granicy polno-leśnej w części wschodniej obszaru. W tym ostatnim szpalerze dodatkowo rosną dorodne dęby oraz buk pospolity o pierśnicy 545 cm, jest to jedno z największych drzew z tego gatunku rosnących w województwie śląskim (szczegóły w rozdziale poniżej). Poza tymi szpalerami nie występują tu cenne siedliska przyrodnicze lub stanowiska rzadkich roślin chronionych. Lipy niestety są silnie zaatakowane przez pasożyta jemiołę pospolitą i wymagają pilnej interwencji, jak

zresztą wiele drzew zainfekowanych w mieście Rybnik. Jemioły atakują głównie topole, lipy i robinie akacjowe, ale mogą również atakować inne gatunki (np. w ostatnim czasie obserwuje się zainfekowane jesiony a nawet brzozy). Zaatakowane drzewa po krótszej lub dłuższej walce usychają. Podjęto próbę zwrócenia uwagi na ten temat, jak do tej pory jednak bezskutecznie.⁶



Rysunek 2 Lokalizacja drzew i szpalerów lipowych cennych pod względem przyrodniczym

2.9 OBSZARY CHRONIONE NA PODSTAWIE USTAWY Z 16 KWIETNIA 2004

Na analizowanym obszarze ani w jego pobliżu nie występują żadne formy ochrony przyrody w rozumieniu art. 6 ust. 1 pkt 1 - 9 ustawy z dnia 16 kwietnia o ochronie przyrody (t.j. Dz. U. z 2020 r. poz. 55). Teren ten również nie był proponowany do objęcia ochroną obszarową, znajdują się tu jednak obiekty, które z powodzeniem mogłyby pełnić funkcję pomników przyrody. W obrębie dawnego folwarku rośnie tu kilka pięknych szpalerów lipowych: jeden wzdłuż ul. Golejowskiej, drugi wzdłuż rowu w południowo-wschodniej

⁶ https://bip.um.rybnik.eu/docs/um/2019/06/06/file_11863589.pdf

granicy obszaru, trzeci w północno-wschodniej części obszaru oraz czwarty przy granicy polno-leśnej w części wschodniej obszaru.

Na analizowanym terenie odkryto również niezwykle drzewo o imponujących rozmiarach. Jest to drzewo z gatunku buk pospolity rosnące na granicy działek nr 1402/504, 1301/54 i 266/1. Prawdopodobnie jest to jeden z największych buków rosnących na całym Płaskowyżu Rybnickim, a nawet w całym województwie śląskim. Jego pierśnica wynosi 545 cm. Wg rejestru pomników przyrody prowadzonych przez Regionalną Dyрекcję Ochrony Środowiska tylko jeden buk ma większy obwód, jest to buk „Sobieski” rosnący w Świerklanach (obwód 717 cm), pozostałe buki mają mniej niż 545 cm obwodu. Ponieważ drzewo rośnie na skarpie i rozwidła się w różny sposób można odczytywać jego obwód. Buk mierzony na wysokości 130 cm od strony zachodniej, gdzie podstawa drzewa położona jest niżej ma obwód 545 cm, ale mierzony od strony wschodniej (wyżej położona część skarpy) wynosi aż 595 cm! Należy jednak raczej uznać za właściwą tę pierwszą wartość. Drzewo rośnie na wierzchołku wzgórza, na historycznej miedzy, która niegdyś oddzielała tereny leśne od pól Józefowca. Prawdopodobnie z tego powodu osiąga tak okazałe rozmiary oraz niezwykle, bardzo rozłożysty pokrój. Okazałe rozmiary drzewa związane są również z tym, że wyrosło ono jako zrost dwóch drzew, ale tu potrzebna byłaby bardziej wnikliwa opinia dendrologiczna.

Zgodnie z rozporządzeniem Ministra Środowiska z dnia 4 grudnia 2017 r. w sprawie kryteriów uznawania przyrody żywej i nieożywionej za pomniki przyrody (Dz. U. z 2017 r., poz. 2300) minimalny obwód pnia buka pospolitego mierzony w centymetrach na wysokości 130 cm wynosi 300 cm. Obwód buka postulowanego do objęcia ochroną znacząco wykracza poza te kryteria, jednocześnie jego pokrój, wiek oraz położenie w pełni uzasadniają konieczność objęcia go ochroną. W listopadzie 2019 r. złożona została do Rady Miasta Rybnik petycja w sprawie objęcia tego drzewa ochroną.⁷

2.10 KRAJOBRAZ

Na analizowanym terenie występuje mozaika krajobrazów przemysłowych, rolniczych i leśnych a tuż poza obszarem objętym planem widoczne są również krajobrazy terenów zabudowy mieszkaniowej wielorodzinnej (osiedle Rybnicka Kuźnia) i jednorodzinnej (Wielopole). Ze względu na zróżnicowane, mające charakter polodowcowy ukształtowanie terenu krajobraz ma tu ciekawy charakter. Wartościowym elementem krajobrazu jest porośnięte lasem wzgórze w części wschodniej obszaru, które stanowi interesujący punkt obserwacyjny, ale również samo w sobie stanowi dużą wartość krajobrazową. Niewiele jest w Rybniku już obszarów, gdzie rozległe grunty orne pozostawałyby w kontakcie z tworzącą domknięcie krajobrazowe ścianą lasu, w dodatku na terenie poddanym znacznej ekspozycji. Wartościowym elementem krajobrazu są tu szpalery lipowe oraz drzewa o rozmiarach pomnikowych, choć należałoby zadbać o ich większą ochronę i ekspozycję.

Spośród negatywnych elementów krajobrazu niewątpliwie należy wymienić obiekty gospodarstwa rolnego, schroniska dla zwierząt, występowanie terenów porośniętych

⁷ <https://bip.um.rybnik.eu/Default.aspx?Page=356>

roślinnością ruderalną (głównie na zachód od ul. Ekonomicznej) oraz teren zdewastowany przez motocyklistów w części północnej. Silnie na krajobraz oddziałują również linie wysokiego napięcia, które przebiegają przez ten teren (łącznie jest to osiem linii WN). Nowe obiekty przemysłowe położone pomiędzy ul. Ekonomiczną i ul. Strefową raczej mają neutralny impakt na krajobraz. Ze względu na swoje położenie wtapiają się w industrialny krajobraz związany z ogromnym zakładem Elektrowni Rybnik, a jednocześnie zachowują powściągliwą, schludną formę typową dla budowanych współcześnie zakładów przemysłowych.

Obiektem silnie rzutującym na krajobraz jest położony na zachód od analizowanego obszaru ogromny obiekt Elektrowni Rybnik. Tego typu budowle przemysłowe mogą być rozmaicie postrzegane przez odbiorców krajobrazu. Dla jednych będą ciekawym obiektem o monumentalnej architekturze industrialnej, dla innych zaś elementem całkowicie obcym w krajobrazie. Bez względu jednak na indywidualne preferencje elektrownia swoją ogromną bryłą silnie oddziałuje na postrzeganie krajobrazu całego obszaru i widoczna jest z niemal całego obszaru objętego mpzp. Należy również dodać, że Elektrownia Rybnik od lat stanowi również element stałego krajobrazu miasta, a nawet stała się jednym z jego rozpoznawalnych symboli widocznych na wielu pocztówkach czy innych pracach obrazujących miasto.

2.11 ZABYTKI I OBIEKTY O WARTOŚCIACH KULTUROWYCH

Na obszarze objętym planem nie występują jakiegokolwiek zabytki, stanowiska archeologiczne oraz dobra kultury.

3. OCENA POTENCJALNYCH ZMIAN STANU ŚRODOWISKA PRZY BRAKU REALIZACJI USTALEŃ PLANU

Na analizowanym obszarze obowiązuje miejscowy plan zagospodarowania przestrzennego z lat 2005, 2009 i 2014 roku (patrz rozdział 1.4), w których to planach ustalono możliwość zagospodarowania tego obszaru w podobny sposób co w obowiązującym mpzp. W przypadku braku realizacji ustaleń projektu planu tereny objęte opracowaniem mogłyby zostać przekształcone w sposób bardzo podobny do przewidzianego projektem planu. Stan środowiska na tym obszarze nie uległby więc zmianie, gdyż nie wprowadza się nowych terenów z możliwością zabudowy.

4. ISTNIEJĄCE PROBLEMY OCHRONY ŚRODOWISKA ISTOTNE Z PUNKTU WIDZENIA REALIZACJI PROJEKTOWANEGO DOKUMENTU, W SZCZEGÓLNOŚCI DOTYCZĄCE OBSZARÓW PODLEGAJĄCYCH OCHRONIE NA PODSTAWIE USTAWY Z DNIA 16 KWIETNIA 2004 R. O OCHRONIE PRZYRODY

Na analizowanym terenie nie stwierdza się występowania szczególnych problemów ochrony środowiska, choć należy wspomnieć o rozległych terenach związanych z infrastrukturą elektroenergetyczną. Na terenach tych występują przekroczenia normatywnych oddziaływań elektromagnetycznych w związku z czym ustanowione są na nich strefy techniczne, w których ustalone są na podstawie przepisów odrębnych ograniczenia w zagospodarowaniu, w tym m.in. z przyczyn bezpieczeństwa, również zakaz

przebywania. Należy również zaznaczyć, że istniejące tu szpalery lipowe oraz drzewa o charakterze pomnikowym wymagają objęcia ochroną prawną.

5. SKUTKI DLA ŚRODOWISKA WYNIKAJĄCE Z REALIZACJI USTALEŃ PLANU

5.1 WPŁYW NA WODY POWIERZCHNIOWE

Projekt planu nie wprowadza nowych terenów i sposobów zagospodarowania, które w sposób znaczący mogłyby pogorszyć jakość wód powierzchniowych, gdyż brak jest tu wód powierzchniowych – nie nastąpi ich likwidacja. Jednakże, powstanie nowej zabudowy przemysłowej niewątpliwie wpłynie na zwiększenie ilości odprowadzanych ścieków. W celu przeciwdziałania zanieczyszczeniom, projekt planu ustala następujące zasady gospodarki wodno-ściekowej:

- W zakresie zaopatrzenia w wodę, w tym do celów przeciwpożarowych, ustala się zaopatrzenie w wodę z istniejącej bądź projektowanej sieci wodociągowej.

W zakresie odprowadzania ścieków:

- nakazuje się odprowadzenie ścieków bytowych do miejskiej kanalizacji sanitarnej, z zastrzeżeniem przepisów ustawy z dnia 13 września 1996 r. o utrzymaniu czystości i porządku w gminach (tekst jednolity Dz. U. z 2019 r. poz. 2010);
- nakazuje się odprowadzenie wód opadowych i roztopowych do miejskiej kanalizacji deszczowej, wprowadzającej wyżej wymienione wody do ziemi lub do wód powierzchniowych, z zastrzeżeniem pkt 3;
- dopuszcza się do czasu zrealizowania kanalizacji deszczowej odprowadzanie wód opadowych i roztopowych do ziemi i do wód po uprzednim zabezpieczeniu przed przedostawaniem się zanieczyszczonych wód do ziemi i do wód.

Podsumowując – w związku z nowo wprowadzanymi funkcjami oraz ustalonym nakazem odprowadzania ścieków głównie systemem kanalizacji sanitarnej, nie przewiduje się zagrożenia względem wód powierzchniowych. W sąsiedztwie i częściowo na terenie objętym planem znajduje się już infrastruktura kanalizacyjna, co minimalizuje jakiegokolwiek zagrożenie.

5.2 WPŁYW NA WODY PODZIEMNE

Na analizowanym obszarze nie występują użytkowe poziomy wodonośne, mimo to jednak nowa zabudowa może powodować wpływ na wody podziemne (np. na wody podskórne). Dla ochrony wód podziemnych ważne będą przedstawione już powyżej zapisy dotyczące odprowadzania ścieków. W związku z zapisami planu oraz jego charakterem, nie przewiduje się zagrożenia względem tego elementu środowiska.

5.3 WPŁYW NA KLIMAT

W szerszej skali realizacja ustaleń planu nie będzie miała wpływu na klimat, jednakże zmianie z pewnością ulegnie mikroklimat obszarów na których będzie powstawała nowa zabudowa. Zabudowanie terenów wpłynie na zwiększenie szorstkości powierzchni ziemi, a co za tym idzie – na zmniejszenie warunków przewietrzania. W miejscach gdzie powstanie

nowa zabudowa (niemal cały obszar) nastąpi znacząca zmiana topoklimatu w kierunku topoklimatu terenów zabudowanych, miejskich.

5.4 POWIERZCHNIA ZIEMI

5.4.1 WPŁYW NA UKSZTAŁTOWANIE TERENU

Budowa nowych obiektów o charakterze przemysłowo – usługowym oraz nowych dróg może wpłynąć na przekształcenie powierzchni terenu, jednak nie będzie ono miało charakteru znaczących zmian, będzie natomiast bardzo rozległe. Projekt planu nie przewiduje realizacji wielkoskalowych przedsięwzięć, takich jak drogi wysokich klas, składowiska odpadów, odkrywkowe kopalnie czy inne obiekty, których budowa związana jest z przemieszczaniem znaczącej ilości mas ziemnych. Zmiany powierzchni ziemi w przypadku realizacji obiektów przemysłowo-usługowych należy uznać za nieuniknione, towarzyszące wprowadzeniu każdego typu inwestycji, jednocześnie jednak nie powodujące znaczących przekształceń morfologii terenu, obejmujące jednak znaczne powierzchnie.

5.4.2 WPŁYW NA GLEBY

Przy powstaniu planowanej zabudowy istniejące tu gleby w większości ulegną zniszczeniu (zajętość terenu). Dotyczyło to będzie tych obszarów, gdzie przewidziana jest realizacja zabudowy przemysłowo-usługowej oraz dróg. Projekt planu przewiduje pozostawienie minimalnej powierzchni biologicznie czynnej dla poszczególnych terenów, niemniej rolnictwo na przestrzeniach wskazanych do urbanizacji przestanie funkcjonować i praktycznie cały obszar objęty mpzp zostanie zabudowany. W użytkowaniu rolnym pozostaną jedynie tereny znajdujące się w części wschodniej i południowej obszaru. W świetle obowiązującego prawa, zgodnie z ustawą z dnia 3 lutego 1995 r. o ochronie gruntów rolnych i leśnych (t.j. Dz. U. z 2017 r. poz. 1161), przekształcenie gleb klasy I-III na cele nierolnicze (poza obszarami miast) oraz gruntów leśnych na cele nieleśne w miejscowym planie zagospodarowania przestrzennego wymaga zgody odpowiedniego organu. Na analizowanych obszarach nie występują gleby klasy III, tak więc jakakolwiek zgoda na zmianę przeznaczenia na cele nierolne nie jest wymagana. Nie będzie również wymagana zgoda leśna, gdyż na analizowanym terenie nie występują lasy ujęte w ewidencji gruntów jako Ls.

5.5 WPŁYW NA ZASOBY NATURALNE

Projekt planu ujawnia udokumentowane złoża węgla kamiennego, nie wprowadza się jednak przeznaczeń terenu, które umożliwiłyby eksploatację podziemną węgla z analizowanego terenu (np. tereny PG, umożliwienie realizacji szybów górniczych itp). Złóż kruszyw nie przewiduje się do eksploatacji, zostały one ujawnione, ale nie wprowadza się przeznaczeń, które mogłyby doprowadzić do ich eksploatacji.

5.6 WPŁYW NA PRZYRODĘ OŻYWIONĄ

Wprowadzenie zabudowy w miejscach które przewiduje plan, a które na dzień dzisiejszy stanowią grunty rolne lub ruderalne nieużytki spowoduje zmianę w środowisku roślinnym wyrażającą się między innymi w zanikaniu roślinności naturalnej na rzecz gatunków obcych na terenach realizacji zabudowy. Roślinność i zwierzęta związane do tej pory z nieużytkami zostaną z tych terenów wyparte. Na terenach już zurbanizowanych

wprowadzenie zmiany planu nie spowoduje zmian stanu środowiska przyrodniczego, gdyż takowe występuje tu tylko w ograniczonym stopniu jako zieleń przydomowa, ogrody, trawniki itp. Projekt planu praktycznie nie wskazuje żadnych nowych terenów z możliwością zabudowy w stosunku do obowiązujących mpzp, nie mniej jednak praktycznie całość obszaru zostanie zabudowana.

W wyniku wejścia w życie ustaleń planu niemal cały jego obszar zmieni swoje przeznaczenie w kierunku terenów przemysłowo-usługowych. Nie występują tu wartościowe siedliska przyrodnicze za wyjątkiem szpalerów lip oraz proponowanego do ochrony pomnika przyrody buka pospolitego. Wzdłuż tych obiektów należy stworzyć strefy buforowe umożliwiające właściwe ich funkcjonowanie. W projekcie planu wprowadzono ustalenia dotyczące konieczności zachowania tych obiektów.

5.7 WPŁYW NA OBSZARY CHRONIONE NA PODSTAWIE USTAWY Z 16 KWIETNIA 2004

Na analizowanym terenie ani w jego pobliżu nie występują istniejące formy ochrony przyrody. Nie przewiduje się zagrożenia tego komponentu środowiska. Znajdują się tu natomiast wartościowe szpalery lip oraz drzewa o charakterze pomnikowym. W projekcie planu wprowadzono ustalenia dotyczące konieczności zachowania tych obiektów.

5.8 WPŁYW NA KRAJOBRAZ

Na analizowanym obszarze i w jego otoczeniu jak dotychczas przeważał krajobraz w typie krajobrazów gruntów rolnych. Po realizacji ustaleń planu pojawi się tu krajobraz terenów produkcyjnych stref przemysłowych. W ostatnich latach tego typu krajobraz pojawia się w wielu miejscach na terenie województwa śląskiego oraz całej Polski. Dawniej tereny przemysłowe cechowały się dużym impaktem na krajobraz ze względu na technologie, które były w użyciu oraz brak dbałości o oszczędne korzystanie z terenu. Obecnie powstające tereny przemysłowe przeważnie realizowane są w sposób minimalistyczny, co również wiąże się z ekonomią. Zwykle są to obiekty typowe, które zostały ukształtowane na skutek wieloletnich prac architektów i budowniczych uwzględniających istnienie najlepszych dostępnych praktyk. Stosuje się stonowaną kolorystykę oraz brak śmiałych form, co powoduje, że tereny tego typu zwykle nie stanowią elementów krajobrazu, który przyciągałby wzrok – tak w sensie negatywnym, jak i pozytywnym. W zapisach projektu planu znalazły się wskaźniki zagospodarowania i użytkowania terenów oraz zasady kształtowania ładu przestrzennego, które powinny zabezpieczyć właściwe kształtowanie się krajobrazu, niewątpliwie jednak można uznać, że krajobraz na analizowanym terenie ulegnie znaczącej zmianie w kierunku krajobrazu o charakterze przemysłowym. Krajobraz leśny w niezmienionej formie pozostanie natomiast we wschodniej części obszaru.

5.9 WPŁYW NA ZABYTKI I OBIEKTY O WARTOŚCIACH KULTUROWYCH

Na obszarze objętym planem nie występują jakiegokolwiek zabytki, stanowiska archeologiczne oraz dobra kultury.

5.10 WPŁYW NA WARUNKI I JAKOŚĆ ŻYCIA MIESZKAŃCÓW

5.10.1 JAKOŚĆ POWIETRZA ATMOSFERYCZNEGO

Projekt zmiany planu nie wprowadza funkcji, które mogą wpłynąć na potencjalne pogorszenie jakości powietrza atmosferycznego. Zagrożenie ze strony obiektów przemysłowo-usługowych jest niewielkie, ponieważ muszą one spełnić szereg norm ujętych w prawie ochrony środowiska oraz objęte są bieżącym systemem monitoringu, kontroli oraz pozwoleń. Niebagatelne znaczenie ma tu jednak proces uzyskiwania wszelkich pozwoleń, a także później właściwe użytkowanie urządzeń.

Należy prognozować, że na skutek budowy obiektów przemysłowo-usługowych nie wystąpią znaczące przekroczenia norm, gdyż takie są wymagania prawa ochrony środowiska. Zgodnie z art. 144 prawa ochrony środowiska zasięgi wszelkich oddziaływań muszą mieścić się w granicach terenu do którego inwestor ma tytuł prawny. Niewątpliwie jednak poprzez samą zabudowę tych terenów wzrośnie ilość emitorów oraz jakość powietrza ulegnie pogorszeniu w stosunku do obecnego stanu (tereny rolne nie powodujące negatywnych oddziaływań). Istotnym jest również fakt, że na etapie miejscowego planu zagospodarowania przestrzennego nie sposób przewidzieć jaki rodzaj przedsięwzięcia powstanie na tym terenie, a rodzaj prowadzonej działalności i zastosowane szczegółowe rozwiązania mają kluczowe znaczenie dla rodzajów i intensywności oddziaływań, które mogą wystąpić. Projekt planu nie wprowadza żadnych nowych dużych dróg, które mogłyby powodować ewentualne zagrożenie. Projekt planu umożliwia również realizację urządzeń wytwarzających energię z odnawialnych źródeł energii o mocy przekraczającej 100 kW z wyjątkiem urządzeń wykorzystujących moc energii wiatru. Zwykle do tego typu obiektów zalicza się elektrownie słoneczne, które nie generują zanieczyszczeń powietrza czy hałasu. W celu ograniczenia ewentualnych negatywnych oddziaływań projekt planu przewiduje dostawę ciepła:

- poprzez lokalne bądź indywidualne źródło ciepła z wykorzystaniem istniejącej bądź projektowanej sieci gazowej, z zastrzeżeniem pkt 2,
- poprzez lokalne bądź indywidualne źródło ciepła z wykorzystaniem istniejącej bądź projektowanej sieci elektroenergetycznej,
- poprzez lokalne bądź indywidualne źródło ciepła z wykorzystaniem urządzeń wytwarzających energię z odnawialnych źródeł energii, z wyjątkiem urządzeń wykorzystujących moc energii wiatru i urządzeń biogazowych;
- w przypadku braku możliwości dostawy ciepła z wykorzystaniem istniejącej bądź projektowanej sieci gazowej dopuszcza się dostawę ciepła w oparciu o proekologiczne i wysokosprawne indywidualne źródło ciepła, charakteryzujące się brakiem lub niską emisją substancji do powietrza.

Zagrożenie ze strony terenów przemysłowo-usługowych ocenia się jako niewielkie, ponieważ przed ich realizacją i uruchomieniem muszą one spełnić odpowiednie wymogi w zakresie emisji do powietrza, zdają coroczne sprawozdania z zakresu korzystania ze środowiska, a ponadto podlegają kontroli ze strony WIOŚ. Ostateczna ocena będzie jednak dotyczyła konkretnych przedsięwzięć przy założeniu zgodnym z art. 144 ust. 2 ustawy Prawo

ochrony środowiska, tj. ich oddziaływanie nie powinno wykraczać poza teren danego inwestora. Obecnie w mieście Rybnik najbardziej katastrofalne zanieczyszczenia powoduje niska emisja z zabudowy mieszkaniowej jednorodzinnej, która w ogóle nie jest normowana.

5.10.2 KLIMAT AKUSTYCZNY

Dopuszczalne poziomy hałasu powinny odpowiadać wymaganiom rozporządzenia Ministra Środowiska z dnia 14 czerwca 2007 r. w sprawie dopuszczalnych poziomów hałasu w środowisku (t.j. Dz. U. z 2014 poz. 112). Prowadzenie działalności na terenach o funkcjach przemysłowo-usługowych nie powinno powodować przekroczenia standardów jakości środowiska, o czym wyraźnie mówi art. 144 ust. 1 ustawy Prawo ochrony środowiska. W dalszej części w ust. 2 tego artykułu jest wyraźny nakaz dotyczący ewentualnego oddziaływania na środowisko i tereny sąsiednie, tj. eksploatacja instalacji powodująca wprowadzanie gazów lub pyłów do powietrza, emisje hałasu oraz wytwarzanie pól elektromagnetycznych nie powinna powodować przekroczenia standardów jakości środowiska, do którego prowadzący instalację ma tytuł prawny.

Niewątpliwie jednak powstanie nowych terenów o funkcji przemysłowo-usługowej przyczyni się do pogorszenia jakości klimatu akustycznego. W związku z charakterem możliwych tu do przeprowadzenia przedsięwzięć mogą wystąpić uciążliwości, które będą wynikały z trybu pracy samych obiektów, czyli np. hałas wynikający ze zwiększonego ruchu pojazdów pracowników czy samochodów dostawczych czy też hałas, który powodować będą niektóre możliwe usługi czy przemysł (funkcje jakie tu mogą powstać nie są znane na dzień dzisiejszy). Wystąpienie tych zjawisk jest możliwe, jednakże bardzo trudne do oszacowania, gdyż na etapie miejscowego planu zagospodarowania przestrzennego nie są znane szczegóły charakterystyki możliwych tu do realizacji przedsięwzięć. W przypadku wystąpienia przekroczeń istnieje możliwość ograniczenia uciążliwości np. poprzez budowę ekranów akustycznych czy zastosowanie innych zabezpieczeń, jak np. odsunięcie emitorów jak najdalej od terenów chronionych akustycznie. Sprawy te będą musiały być szczegółowo rozpatrzone na etapie projektu budowlanego i ewentualnie uzyskania decyzji o środowiskowych uwarunkowaniach. Projekt planu nie wprowadza żadnych nowych dużych dróg, które mogłyby powodować ewentualne zagrożenie. Drogi klasy dojazdowa zwykle nie prowadzą dużego ruchu i tym samym nie powodują emisji zanieczyszczeń.

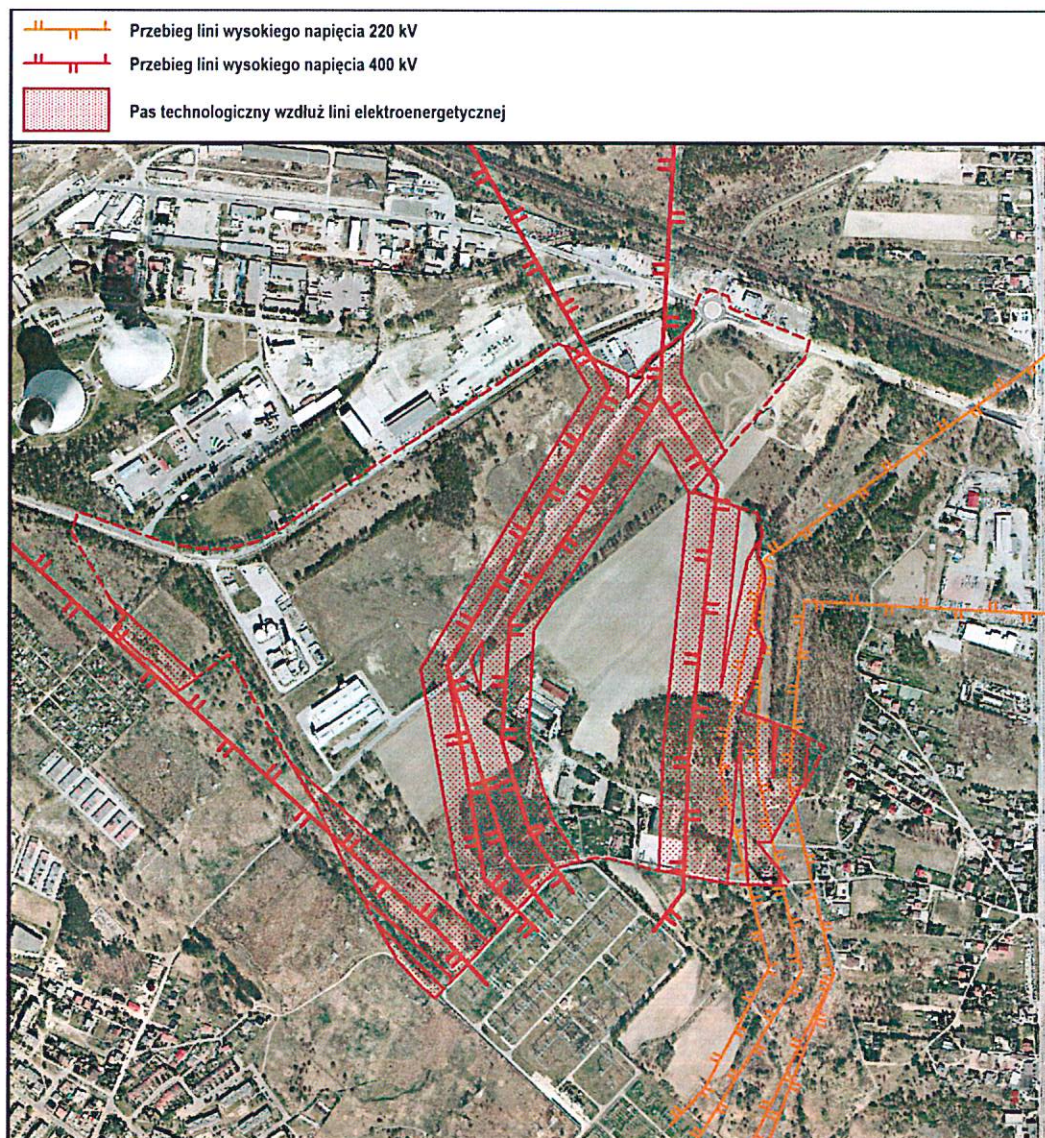
W przypadku wystąpienia negatywnych oddziaływań inwestor będzie musiał każdorazowo wprowadzić odpowiednie zabezpieczenia. Do rodzajów zabezpieczeń należy np.: prowadzenie prac wyłącznie w określonych godzinach (np. poza godzinami nocnymi), zastosowanie ekranów akustycznych, prowadzenie prac w pomieszczeniach, odpowiednia lokalizacja emitorów hałasu.

W przypadku zanieczyszczeń powietrza do rodzajów zabezpieczeń można zaliczyć np.: montaż właściwych, zgodnych z obowiązującymi normami urządzeń, montaż odciągów spalin, odpowiednia lokalizacja emitorów. W związku z charakterem analizowanego terenu oraz z ewentualną możliwością wprowadzenia zabezpieczeń, nie przewiduje się wystąpienia znaczących negatywnych oddziaływań na analizowanym obszarze.

5.10.3 POLA ELEKTROMAGNETYCZNE

Projekt planu nie przewiduje odrębnych zapisów co do lokowania anten telefonii komórkowej. Podobnie jak w przypadku emisji zanieczyszczeń i hałasu, wprowadzanie do środowiska pól elektromagnetycznych obostrzone jest szeregiem przepisów oraz systemem kontroli, stojącymi poza kompetencjami planowania przestrzennego. Jest to zgodne z ustawą z dnia 7 maja 2010 r. o wspieraniu rozwoju usług i sieci telekomunikacyjnych (t.j. Dz. U. z 2019 r., poz. 2410 ze zm.). Miejscowy plan zagospodarowania przestrzennego nie może ustanawiać zakazów, a przyjmowane w nim rozwiązania nie mogą uniemożliwiać rozwoju telefonii komórkowej.

Przez analizowany teren przechodzi również osiem linii wysokiego napięcia (pięć linii 400 kV i trzy linie 220 kV), które związane są z położoną na południowy wschód od analizowanego obszaru stacją elektroenergetyczną „Wielopole”. Zwykle dla linii 400 kV i 220 kV wprowadza się ograniczenie związane ze stałym pobytem ludzi wynikające z Rozporządzenia Ministra Środowiska z dnia 17 grudnia 2019 r. w sprawie dopuszczalnych poziomów pól elektromagnetycznych w środowisku (Dz. U. z 2019 poz. 2448). Nie ma ściśle zdefiniowanych szerokości stref ochronnych, ale przyjmuje się, że jest to odpowiednio 25 metrów w jedną stronę dla linii 220 kV i 30 lub 40 metrów dla linii 400 kV. Tereny w strefach linii WN mogą podlegać ograniczeniom związanym z koniecznością uzgadniania przedsięwzięć z zarządcą sieci.



Rysunek 3 Przebieg linii wysokiego napięcia na analizowanym terenie

5.10.4 GOSPODARKA ODPADAMI

Na skutek realizacji nowej zabudowy ilość powstających odpadów niewątpliwie wzrośnie, niemniej będą one musiały zostać zagospodarowane zgodnie z obowiązującymi przepisami. Gospodarka odpadami obostrzona jest szeregiem przepisów oraz systemem kontroli, stojącymi poza systemem planowania przestrzennego. Problem ten regulują: ustawa z dnia 14 grudnia 2012 r. o odpadach (t.j. Dz. U. z 2019 r. poz. 701 ze zm.), ustawa z dnia 13 września 1996 r. o utrzymaniu czystości i porządku w gminach (t.j.: Dz. U. z 2019 r., poz. 2010), jak również uchwały Rady Miasta. Nie ma zatem potrzeby ani delegacji ustawowej do regulowania tego zagadnienia ustaleniami miejscowego planu, które wykładają, by kwestie te rozwiązywane były zgodnie ze stosownymi aktami prawnymi z zakresu gospodarki odpadami.

5.10.5 ZAGROŻENIE POWODZIOWE

Na analizowanym obszarze nie występują zjawiska powodziowe, nie zaistniała więc potrzeba wprowadzania zapisów dotyczących tego typu zjawisk.

5.10.6 ZAGROŻENIE OSUWISKOWE

Na analizowanym obszarze nie stwierdzono występowania zagrożeń ruchami masowymi ziemi, nie zaistniała więc potrzeba wprowadzania zapisów dotyczących tego typu zjawisk.

6. PRZEWIDYWANE MOŻLIWOŚCI TRANSGRANICZNEGO ODDZIAŁYWANIA NA ŚRODOWISKO

Projekt planu ze względu na swoją skalę, wprowadzone funkcje oraz odległość od granic Rzeczypospolitej Polskiej, nie będzie potencjalnie transgranicznie oddziaływać na środowisko.

7. ROZWIĄZANIA MAJĄCE NA CELU ZAPOBIEGANIE, OGRANICZANIE LUB KOMPENSACJE PRZYRODNICZĄ NEGATYWNYCH ODDZIAŁYWAŃ NA ŚRODOWISKO

W projekcie miejscowego planu zagospodarowania przestrzennego fragmentu miasta Rybnik zaproponowano szereg rozwiązań mających na celu zapobieganie i ograniczanie negatywnych oddziaływań na środowisko. W szczególności zaproponowano:

w zakresie bezprzewodowej łączności:

- obsługa telekomunikacyjna z istniejącej i projektowanej sieci telekomunikacyjnej;

w zakresie gospodarki wodno-ściekowej:

- nakazuje się odprowadzenie ścieków bytowych do miejskiej kanalizacji sanitarnej, z zastrzeżeniem przepisów ustawy z dnia 13 września 1996 r. o utrzymaniu czystości i porządku w gminach (tekst jednolity Dz. U. z 2019 r. poz. 2010);
- nakazuje się odprowadzenie wód opadowych i roztopowych do miejskiej kanalizacji deszczowej, wprowadzającej wyżej wymienione wody do ziemi lub do wód powierzchniowych, z zastrzeżeniem pkt 3;
- dopuszcza się do czasu zrealizowania kanalizacji deszczowej odprowadzanie wód opadowych i roztopowych do ziemi i do wód po uprzednim zabezpieczeniu przed przedostawaniem się zanieczyszczonych wód do ziemi i do wód.

w zakresie zaopatrzenia w ciepło:

- poprzez lokalne bądź indywidualne źródło ciepła z wykorzystaniem istniejącej bądź projektowanej sieci gazowej, z zastrzeżeniem pkt 2,
- poprzez lokalne bądź indywidualne źródło ciepła z wykorzystaniem istniejącej bądź projektowanej sieci elektroenergetycznej,
- poprzez lokalne bądź indywidualne źródło ciepła z wykorzystaniem urządzeń wytwarzających energię z odnawialnych źródeł energii, z wyjątkiem urządzeń wykorzystujących moc energii wiatru i urządzeń biogazowych;

- w przypadku braku możliwości dostawy ciepła z wykorzystaniem istniejącej bądź projektowanej sieci gazowej dopuszcza się dostawę ciepła w oparciu o proekologiczne i wysokosprawne indywidualne źródło ciepła, charakteryzujące się brakiem lub niską emisją substancji do powietrza.

w zakresie zaopatrzenia w energię elektryczną:

- W zakresie zaopatrzenia w energię elektryczną ustala się dostawę energii elektrycznej z istniejącej i projektowanej sieci elektroenergetycznej lub urządzeń wytwarzających energię z odnawialnych źródeł energii, z wyjątkiem urządzeń wykorzystujących moc energii wiatru i urządzeń biogazowych.

w zakresie zaopatrzenia w gaz:

- dostawa gazu z istniejącej i projektowanej sieci gazowej;

pozostałe:

- W projekcie planu, zgodnie z art. 114 ust. 1 Prawa Ochrony Środowiska wskazano, które z terenów należą do poszczególnych rodzajów terenów o których mowa w art. 113 ust. 2 pkt 1;
- Ustalono szczegółowe zapisy dotyczące zasad kształtowania zabudowy i zagospodarowania terenów;
- Ujawniono udokumentowane złoża kopalin;
- Uwzględniono występowanie linii wysokiego napięcia oraz pasów technologicznych;
- Uwzględniono występowanie szpalerów lipowych;

W celu ograniczenia i minimalizacji oddziaływań w projekcie planu wprowadzono następujące ustalenia:

- zakaz budowy zakładów stwarzających zagrożenie dla życia lub zdrowia ludzi, a w szczególności zakładów stwarzających zagrożenie wystąpienia poważnej awarii przemysłowej;
- nakaz zachowania istniejących szpalerów lipowych oraz drzew, które spełniają kryteria uznawania tworów przyrody żywej za pomniki przyrody określone w Rozporządzeniu Ministra Środowiska z dnia 4 grudnia 2017 r. w sprawie kryteriów uznawania tworów przyrody żywej i nieożywionej za pomniki przyrody (Dz. U. z 2017 r. poz. 2300);
- dopuszcza się usunięcie istniejących drzew o których mowa w § 6 pkt 3 w sytuacji gdy stanowią one bezpośrednie zagrożenie dla życia lub mienia.

W projekcie mpzp nie wprowadzono zapisów dotyczących kompensacji przyrodniczej. Zakres kompensacji przyrodniczej może zostać określony, zgodnie z art. 75 ust. 4 i 5 prawa ochrony środowiska w pozwoleniu na budowę lub w decyzji o środowiskowych uwarunkowaniach. Ze względu na charakter planu oraz brak znaczących negatywnych

oddziaływań na elementy środowiska w prognozie oddziaływania na środowisko nie proponuje się działań zapobiegawczych lub minimalizujących negatywne oddziaływania.

8. MOŻLIWOŚCI ROZWIĄZAŃ ALTERNATYWNYCH DLA OBSZARU NATURA 2000

Na analizowanym obszarze, jak i na całym terenie miasta Rybnik ani w jego sąsiedztwie nie występują obszary Natura 2000. Projekt planu nie wprowadza funkcji, które mogłyby oddziaływać na cele, przedmiot ochrony i integralność jakiegokolwiek obszaru Natura 2000, więc nie ma potrzeby rozpatrywania rozwiązań alternatywnych.

9. PROPOZYCJE DOTYCZĄCE PRZEWIDYWANYCH METOD ANALIZY SKUTKÓW REALIZACJI POSTANOWIEŃ PROJEKTOWANEGO PLANU ORAZ CZĘSTOTLIWOŚCI JEJ PRZEPROWADZANIA

Na etapie projektu planu nie wprowadzono konkretnych rozwiązań mających na celu analizę skutków realizacji oraz częstotliwości jej przeprowadzania. Zakres planu określony w ustawie z dnia 27 marca 2003 roku o planowaniu i zagospodarowaniu przestrzennym (t.j. Dz. U. z 2020 poz. 293) oraz w rozporządzeniu Ministra Infrastruktury z dnia 26 sierpnia 2003 r. w sprawie wymaganego zakresu projektu miejscowego planu zagospodarowania przestrzennego (Dz. U. Nr 164, poz. 1587) nie przewiduje możliwości określenia monitoringu w miejscowym planie zagospodarowania przestrzennego. Wskazanie takie byłoby niezgodne z przepisami prawa i znacząco wykraczałoby poza ustawowe kompetencje Rady Miasta. Należy jednak zwrócić uwagę, że zgodnie z art. 32 ust. 1 ustawy o planowaniu i zagospodarowaniu przestrzennym w celu oceny aktualności studium i planów miejscowych wójt, burmistrz albo prezydent miasta dokonuje analizy zmian w zagospodarowaniu przestrzennym gminy, ocenia postępy w opracowywaniu planów miejscowych i opracowuje wieloletnie programy ich sporządzania w nawiązaniu do ustaleń studium. W ramach tej analizy również mogą zostać ocenione skutki dla środowiska zachodzące w wyniku realizacji projektowanego dokumentu.

Jednocześnie skutki realizacji postanowień planu będą podlegały bieżącemu monitoringowi odpowiednich służb ochrony środowiska, służb ochrony przyrody, organów administracji oraz organizacji ekologicznych. Bardzo ważna jest również postawa obywateli, którzy powinni reagować natychmiastową interwencją w przypadku stwierdzenia wystąpienia uciążliwości.

10. STRESZCZENIE W JĘZYKU NIESPECJALISTYCZNYM

MPZP opracowywany jest na podstawie uchwały Rady Miasta Rybnik Nr 731/XLVII/2018 z dnia 19 kwietnia 2018 r. w sprawie przystąpienia do sporządzenia miejscowego planu zagospodarowania przestrzennego dla części miasta Rybnika (MPZP 54). Uchwałą tą objęto dużą część miasta Rybnik, jednak realizacja tego planu została podzielona na etapy obejmujące mniejsze fragmenty, jednym z nich jest właśnie obszar 54-22. Celem zmiany miejscowego planu zagospodarowania przestrzennego były:

- 1) korekta układu komunikacyjnego,
- 2) dostosowanie do ustaleń studium uwarunkowań i kierunków zagospodarowania przestrzennego,

3) dopuszczenie lokalizowania punktu selektywnego zbierania odpadów komunalnych,

4) uwzględnienie stanu faktycznego lokalizacji schroniska dla bezdomnych zwierząt;

Zarówno w obowiązujących mpzp z lat 2005, 2009 i 2014 jak i w niniejszym projekcie planu niemal całość analizowanego obszaru wskazywana jest do zabudowy obiektami produkcyjnymi, składami i magazynami. W stosunku do obowiązujących mpzp skorygowano przebieg niektórych dróg oraz dodano ul. Golejowską (obecnie jako polna droga) jako drogę klasy dojazdowa. Projekt planu wskazuje niemal cały analizowany obszar do zabudowy produkcyjnej lub produkcyjno-usługowej. Spośród nowych dróg wskazano wyłącznie drogi klasy dojazdowa: w południowo-zachodniej części obszaru (wzdłuż dawnej linii kolejowej), jako przedłużenie drogi dojazdowej do schroniska psów (połączenie ul. Ekonomicznej z ul. Majątkową), przedłużenie ul. Majątkowej w kierunku południowym oraz wskazano przebieg ul. Golejowskiej (obecnie droga gruntowa). Jedynie jeden teren pozostawiono wolny od możliwości zabudowy, jest to część zalesionego wzgórza w części wschodniej, wskazano tu teren ZNU.

W wyniku wejścia w życie ustaleń planu niemal cały jego obszar zmieni swoje przeznaczenie w kierunku terenów przemysłowo-usługowych. Nie występują tu wartościowe siedliska przyrodnicze za wyjątkiem szpalerów lip oraz proponowanego do ochrony pomnika przyrody buka pospolitego. Wzdłuż tych obiektów należy stworzyć strefy buforowe umożliwiające właściwe ich funkcjonowanie.

Prognoza ma na celu określenie prawdopodobnych skutków realizacji ustaleń miejscowego planu na poszczególne elementy środowiska w ich wzajemnym powiązaniu, w szczególności na ekosystemy, krajobraz, a także na ludzi, dobra materialne i dobra kultury. Została ona sporządzona zgodnie z obowiązującym przepisami.

Analizowany obszar położony jest w północnej części miasta Rybnik, w zachodniej części dzielnicy Wielopole i wschodniej części dzielnicy Rybnicka Kuźnia. Granicę zachodnią stanowi ul. Strefowa, na fragmencie w części północnej granicę stanowi ul. Podmiejska, a w części południowo-wschodniej ul. Majątkowa. W części wschodniej granica przebiega po linii oddzielającej tereny leśne od gruntów ornych. Na pozostałym obszarze granice przebiegają nieregularnie, często bez oparcia w obiektach terenowych. Powierzchnia obszaru objętego planem wynosi ok. 64 ha. W budowie geologicznej analizowanego obszaru udział biorą osady czwartorzędowe zalegające na starszych utworach trzeciorzędowych i karbońskich. Na analizowanym terenie nie występują jakiegokolwiek cieki posiadające własne hydronimy, brak jest również jakichkolwiek wód stojących. W związku z prowadzoną tu działalnością rolniczą znajduje się tu kilka niewielkich rowów melioracyjnych. Według Mapy Hydrogeologicznej Polski ark. Rybnik w podłożu analizowanego obszaru nie występują jakiegokolwiek użytkowe poziomy wodonośne. Analizowany teren cechuje się znacznym zróżnicowaniem morfologicznym. Niżej położone powierzchnie stanowią fragmenty tarasów erozyjno-akumulacyjnych nadzalewowych, wysoczyzny morenowej płaskiej oraz równiny wodnolodowcowej, natomiast wzgórza stanowią elementy moreny czołowej. Wszystkie te formy morfologiczne stanowią elementy rzeźby lodowcowej i wodnolodowcowej. W

ukształtowaniu terenu wyróżniają się tu dwa wzgórza stanowiące moreny czołowe, jedno w części wschodniej i drugie w części południowo-zachodniej. Wierzchołki obu tych wzgórz znajdują się poza granicami obszaru objętego planem, jednak ich stoki wyraźnie opadają w kierunku zachodnim i południowym kształtując powierzchnię analizowanego terenu. Pomiedzy wzgórzami rozciąga się szeroka u-kształtna dolina stanowiąca wysoczyznę morenową płaską, równinę wodnolodowcową i taras erozyjno-akumulacyjny nadzalewowy. Najwyżej położonym punktem analizowanego terenu jest wzgórze w części wschodniej, gdzie rzędne wynoszą ok. 260 m n.p.m. Wzgórze opada w kierunku zachodnim do rzędnej ok. 240 m n.p.m. Również rzędna podstawy wzgórza, które znajduje się poza południowo-zachodnią granicą opracowania wynosi 240 m n.p.m. Cała centralna część terenu położona jest na tej wysokości, przy czym zaznacza się niewielki spadek w kierunku zachodnim i północno-zachodnim. Rzędne w rejonie ul. Strefowej wynoszą ok. 231 m n.p.m. Część terenu została przekształcona na skutek realizacji obiektów przemysłowych w południowo-zachodniej części obszaru. W części północnej teren jest dewastowany przez użytkowników quadów i motocykli terenowych, co przyczynia się do znacznych zmian ukształtowania terenu. Pomiedzy ul. Strefową, a ul. Podmiejską znajdują się tereny przekształcone na skutek lokowania mas ziemnych być może w okresie budowy Elektrowni Rybnik lub w okresie późniejszym. W części południowo-zachodniej widoczny jest wkop zrealizowany dla doprowadzonej tu w czasie budowy Elektrowni Rybnik kolejki. Na analizowanym terenie występują gleby w typie gleb pseudobielicowych A (część wschodnia i południowo-zachodnia obszaru), gleby brunatne wylugowane i gleby kwaśne Bw (część centralna i północna). W części południowo-wschodniej występują czarne ziemie zdegradowane i gleby szare Dz. Spośród kompleksów rolniczej przydatności gleb na analizowanym obszarze występują kompleksy żytnej bardzo dobrej 4 i żytnej dobrej 5 w części północno-wschodniej. W części centralnej i północnej występują gleby kompleksu żytnej słabej 6 i bardzo słabej 7. W części północno-zachodniej i zachodniej występują gleby kompleksu zbożowo-pastewnego słabej 9. W części południowo-wschodniej występują gleby zaliczone do użytków zielonych średnich 2z.

Zgodnie z mapą ewidencyjną miasta Rybnik na analizowanym obszarze przeważają słabsze klasy gleb. W części położonej na zachód od ul. Ekonomicznej i ul. Golejowskiej dominują grunty rolne klasy RV. W części wschodniej obszaru również występują gleby klasy V, ale pojawiają się również gleby klasy RIVb. W części południowo-wschodniej występują pastwiska klasy III i łąki klasy IV. W części wschodniej występują najgorsze jakościowo klasy gleb: grunty orne klasy RVI oraz pastwiska klasy V. Gleby analizowanego obszaru pozostają w użytkowaniu w części położonej na wschód od ul. Ekonomicznej i ul. Golejowskiej, na pozostałym obszarze są od wielu lat odłogowane i zarastają roślinnością ruderalną. W niektórych miejscach wyrosły w ten sposób powierzchnie o charakterze leśnym, które jednak od w ewidencji gruntów nie są ujęte jako lasy Ls (część wschodnia terenu za schroniskiem dla psów, część zachodnia pomiędzy ul. Podmiejską i ul. Ekonomiczną. W głębokim podłożu analizowanego obszaru występuje udokumentowane złoża węgla kamiennego „Jejkowice” (ID Midas 9525). Eksploatacja tego złoża nie jest prowadzona obecnie, nie była ona również prowadzona w przyszłości. Nie zostały tu wyznaczone obszary i tereny górnicze. W obrębie

morenowych wzgórz w części wschodniej i zachodniej obszaru udokumentowane zostało złoże kruszyw naturalnych „Rej. Wielopola” (ID Midas 4417), w części wschodniej jest to pole „Wzgórze I”, zaś w części zachodniej pole „Wzgórze IV”. Złoża te nie były eksploatowane na skalę przemysłową, ale gdzieś tam dawniej znajdowały się niewielkie odkryvky służące zaopatrzeniu lokalnych potrzeb.

Analizowany teren obejmuje mozaikę użytkowanych gruntów rolnych, odłogów o charakterze ruderalnym, terenów przemysłowych oraz terenów leśnych.

W części północno-zachodniej znajduje się boisko sportowe oraz zakłady produkcyjno-usługowe (m.in. wytwórnia gazu skroplonego firmy Messer, firma Doosan Babcock). Dalej w kierunku północno-wschodnim, pomiędzy ul. Strefową i ul. Ekonomiczną znajdują się rozległe porolnicze nieużytki porośnięte roślinnością ruderalną (m.in. trzcinnik piaskowy, nawłocie, wrotycz pospolity). Znajduje się tu również większe zadrzewienie złożone z podrostu brzozy brodawkowatej, topoli osiki, czeremchy amerykańskiej. Podobne zadrzewienie znajduje się w miejscu przebiegu dawnej kolejki pomiędzy zakładem Messer, a boiskiem sportowym.

Na wschód od ul. Ekonomicznej rozciągają się pola i nieużytki stanowiące część dawnego folwarku Józefowiec. W latach PRL funkcjonowało tu Państwowe Gospodarstwo Rolne wykorzystujące majątek folwarku. W centralnej części terenu znajduje się schronisko dla psów i innych bezdomnych zwierząt, a w części południowo-wschodniej zabudowania gospodarcze i mieszkaniowe związane z dawnym gospodarstwem rolnym. Uprawiane grunty orne rozciągają się pomiędzy ul. Golejowską i linią lasu. Ul. Golejowska de facto stanowi wyłączną polną ścieżkę, choć w ewidencji gruntów wydzielona jest jako droga dr. W północnej części terenu, w rejonie ul. Podmiejskiej znajduje się tor motokrosowy. Jego użytkownicy dewastują ten teren, jak również i okoliczne grunty leśne i rolne. Powodują hałas, zanieczyszczenie gleb, płoszenie zwierząt i degradację powierzchni terenu, w tym w pobliżu cennych szpalerów lipowych. W części południowej obszaru znajdują się odłogowane od lat grunty orne porastające zadrzewieniami brzozy, czeremchy, dębu. Ze względu na przebiegające tu linie wysokiego napięcia zadrzewienia są co jakiś czas wycinane, ale szybko odrastają.

Morenowe wzgórze znajdujące się w części wschodniej porasta las mieszany, w którego składzie występuje: dąb szypułkowy, dąb czerwony, brzoza brodawkowata. Las ten nie jest ujęty jako las w ewidencji gruntów, wykazuje się tu grunty orne R i pastwiska Ps, jednak od strony funkcjonalnej stanowi las.

Przez analizowany teren, ze względu na bliskość Elektrowni Rybnik przebiega osiem linii wysokiego napięcia, które warunkują możliwość wykorzystania terenu. W pasach ochronnych od tych linii występują ograniczenia w zagospodarowaniu, a często nawet zakaz przebywania.

Najcenniejszym elementem analizowanego obszaru są szpalery lipowe rosną wzdłuż dróg i miedz dawnego folwarku Józefowiec. Można tu wyróżnić cztery tego typu szpalery, pokazano je na rysunku poniżej. Jeden szpaler biegnie wzdłuż ul. Golejowskiej, drugi wzdłuż

rowu przy południowo-wschodniej części obszaru, trzeci w północno-wschodniej części obszaru oraz czwarty przy granicy polno-leśnej w części wschodniej obszaru. W tym ostatnim szpalerze dodatkowo rosną dorodne dęby oraz buk pospolity o pierśnicy 545 cm.

Na analizowanym obszarze ani w jego pobliżu nie występują żadne formy ochrony przyrody w rozumieniu art. 6 ust. 1 pkt 1 - 9 ustawy z dnia 16 kwietnia o ochronie przyrody (t.j. Dz. U. z 2020 r. poz. 55). Teren ten również nie był proponowany do objęcia ochroną obszarową, znajdują się tu jednak obiekty, które z powodzeniem mogłyby pełnić funkcję pomników przyrody.

Na obszarze objętym planem nie występują jakiegokolwiek zabytki, stanowiska archeologiczne oraz dobra kultury.

Nie przewiduje się znaczącego negatywnego wpływu na środowisko, gdyż projekt planu nie wprowadza funkcji, które mogłyby je powodować. Zmianie przeznaczenia ulegną powierzchnie pokryte roślinnością przeważnie o charakterze ugorowanych i uprawianych gruntów rolnych, tereny wskazane do urbanizacji nie wkraczają jednak na obszary cenne przyrodniczo. W wyniku wejścia w życie ustaleń planu niemal cały jego obszar zmieni swoje przeznaczenie w kierunku terenów przemysłowo-usługowych. Nie występują tu wartościowe siedliska przyrodnicze za wyjątkiem szpalerów lip oraz proponowanego do ochrony pomnika przyrody buka pospolitego. Wzdłuż tych obiektów należy stworzyć strefy buforowe umożliwiające właściwe ich funkcjonowanie. W szczególności nie przewiduje się znaczącego wpływu na wody powierzchniowe, podziemne, klimat, powierzchnię ziemi, przyrodężywioną, zabytki, krajobraz oraz na zdrowie i jakość życia mieszkańców, choć należy zaznaczyć, że na terenach poddanych urbanizacji pogorszeniu może ulec jakość klimatu akustycznego oraz powietrza, choć nie przewiduje się by było to oddziaływanie znaczące. Projekt ustala przeznaczenia terenów oraz zasad ochrony i kształtowania ładu przestrzennego, a także parametry i wskaźniki kształtowania zabudowy oraz zagospodarowania terenu w sposób przeważnie sankcjonujący istniejący stan zagospodarowania oraz harmonizujący ze stanem faktycznym zarówno samego obszaru planu, jak i jego sąsiedztwa, zgodnie z uwarunkowaniami przyrodniczymi i funkcjonalnymi, a także z uwzględnieniem wydanych decyzji o warunkach zabudowy oraz wniosków mieszkańców. Zaproponowane w projekcie planu nowe drogi klasy dojazdowa ze względu na swoje niewielkie rozmiary oraz planowaną funkcję (obsługa nowych terenów produkcyjno-usługowych) również nie będą powodowały znaczących przekroczeń jakości klimatu akustycznego, gdyż zwykle drogi tego typu nie prowadzą dużego ruchu.

Analizowany plan nie wprowadza funkcji, które mogłyby potencjalnie transgranicznie oddziaływać na środowisko.

W projekcie miejscowego planu zagospodarowania przestrzennego zaproponowano szereg rozwiązań mających na celu zapobieganie i ograniczanie negatywnych oddziaływań na środowisko.

Na etapie oceny projektu planu nie wprowadzono konkretnych rozwiązań mających na celu analizę skutków realizacji oraz częstotliwości jej przeprowadzania. Nie ustalono również prac kompensacyjnych, gdyż ustawodawca nie przewiduje wprowadzenia takich rozwiązań w projekcie miejscowego planu zagospodarowania przestrzennego.

Przedmiotowy plan nie wprowadza funkcji, które mogłyby wpłynąć na cele, przedmiot ochrony oraz integralność jakiegokolwiek obszaru Natura 2000, w związku z czym nie ma potrzeby wprowadzenia rozwiązań alternatywnych.

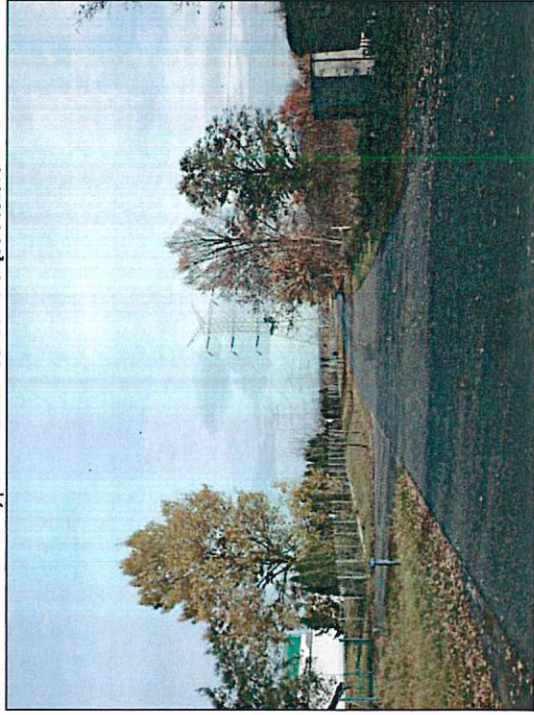
11. LITERATURA

- Absalon D., Jankowski A.T., Leśniok M., Mapa Hydrograficzna i Sozologiczna Polski w skali 1: 50000, ark. Rybnik, Gugik, Warszawa, 1995 r.;
- Absalon D., Leśniok M., Przewodnik przyrodniczy po Rybniku, Infomax-Katowice, Rybnik, 1999 r.;
- Bernacik A., Spychała M., Programowanie ochrony środowiska w gminie, Sorus, 2007 r.;
- Centralna Baza Danych Geologicznych – strona internetowa PIG, <http://baza.pgi.gov.pl/>;
- Chmura A., Mapa hydrogeologiczna Polski w skali 1:50000, ark. Rybnik, PIG, Warszawa 1998 r.;
- Gałka M. i in., Mapa Geośrodowiskowa Polski, ark. Rybnik, PIG, Warszawa, 2004 r.;
- Informacja o stanie środowiska 2008, WIOŚ Katowice, 2009 r.;
- Infogeoskarp – strona internetowa PIG, <http://baza.pgi.gov.pl/>;
- Kondracki J., Geografia regionalna Polski. PWN, Warszawa 2001 r.;
- Kotliccy G. i S., Mapa geologiczna Polski w skali 1:200000, ark. Gliwice, WG, Warszawa, 1979 r.;
- Kotlicka G., Wagner J., Mapa Hydrogeologiczna Polski w skali 1:200000, ark. Gliwice, WG, Warszawa, 1986 r.;
- Lipiński A. „Planowanie przestrzenne a wydobywanie kopalin” w „Aktualne problemy ochrony środowiska 2008” red G. Dobrowolski, Ecausa, 2008 r.;
- Matuszkiewicz W. [red], Potencjalna roślinność naturalna Polski – Mapa przeglądowa 1:300000 ark. 11, PAN, Warszawa , 1995 r.;
- Opracowanie ekofizjograficzne podstawowe sporządzone na potrzeby projektu studium uwarunkowań i kierunków zagospodarowania przestrzennego miasta Rybnik, Biuro Rozwoju Regionu Spółka z o.o., Katowice, 2014 r.;
- Rózkowski A. [red.], 1997: Mapa warunków występowania, użytkowania, zagrożenia i ochrony zwykłych wód podziemnych Górnośląskiego Zagłębia Węglowego i jego obrzeżenia; 1 : 100 000. PIG, Warszawa;
- Sarnacka Z., Szczegółowa mapa geologiczna Polski w skali 1:50000, ark. Rybnik, PIG, Warszawa 1959 r.;
- Skrzypczyk L. [red], 2003: Mapa wstępnej waloryzacji Głównych Zbiorników Wód Podziemnych 1:800000, PIG, Warszawa;
- Studium uwarunkowań i kierunków zagospodarowania przestrzennego miasta Rybnika przyjętego Uchwałą Nr 370/XXIII/2016 Rady Miasta Rybnika z dnia 30 czerwca 2016 r.;
- Waloryzacja przyrodnicza miasta Rybnika, Aleko, Katowice, listopad 1997 r.;

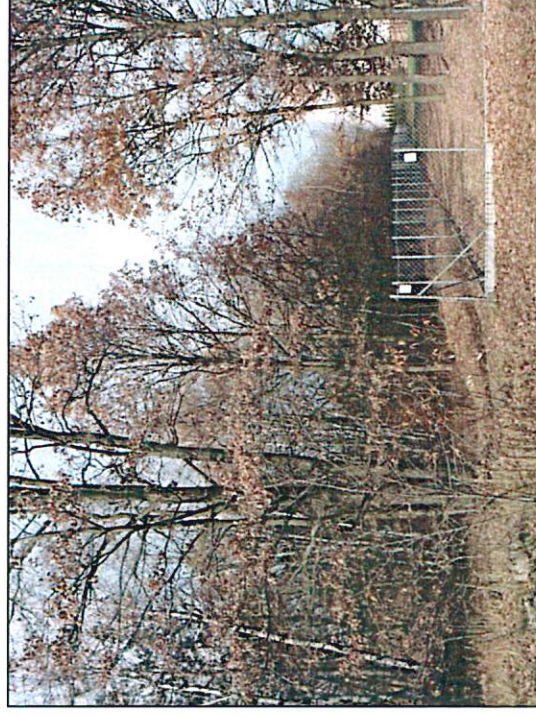
12. DOKUMENTACJA FOTOGRAFICZNA



Fot. 1 Ul. Ekonomiczna, południowo-wschodnia część obszaru



Fot. 2 Jak powyżej



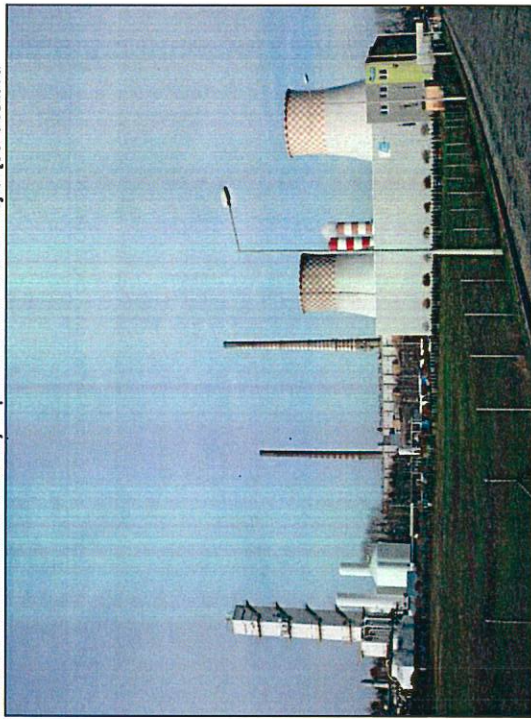
Fot. 3 Teren po dawnej linii kolejowej w południowo-zachodniej części obszaru



Fot. 4 Zakłady Messer, na drugim planie Elektrownia Rybnik



Fot. 5 Ul. Ekonomiczna i zakłady w południowo-zachodniej części obszaru



Fot. 6 Panorama Elektrowni Rybnik



Fot. 7 Pola uprawne w części południowej obszaru



Fot. 8 Dojazd do schroniska dla zwierząt od strony ul. Ekonomicznej



Fot. 9 Szpaler lipowy w centralnej części obszaru (ul. Golejowska)



Fot. 10 Szpaler lip, widoczne drzewa zainfekowane jemiolą



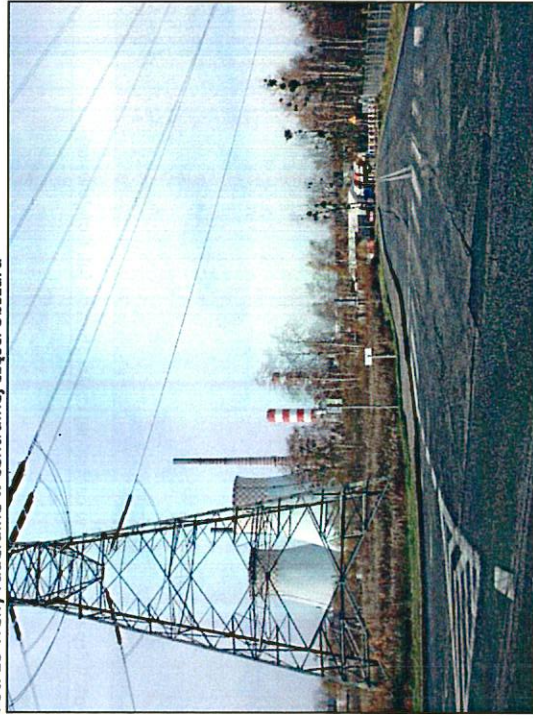
Fot. 11 Dewastacja terenu na skutek jazdy na motocyklach



Fot. 12 Tereny zdewastowane na skutek jazdy na motocyklach w północnej części obszaru



Fot. 13 Treny ruderalne w centralnej części obszaru



Fot. 14 Industrialny krajobraz zachodniej części obszaru, widoczne drzewa silnie porażone jemiolą



Fot. 15 Aleja lipowa w południowej części obszaru



Fot. 16 Buk o piersńcy 545 cm, proponowany pomnik przyrody



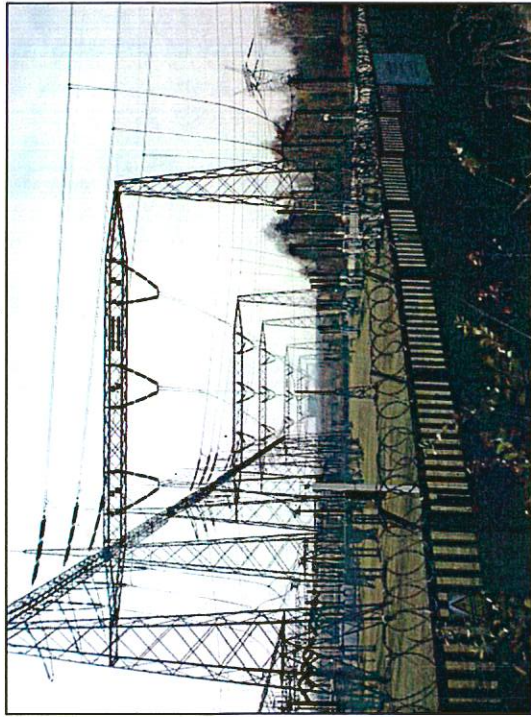
Fot. 18 Wzgórze ze szpalerem we wschodniej części obszaru



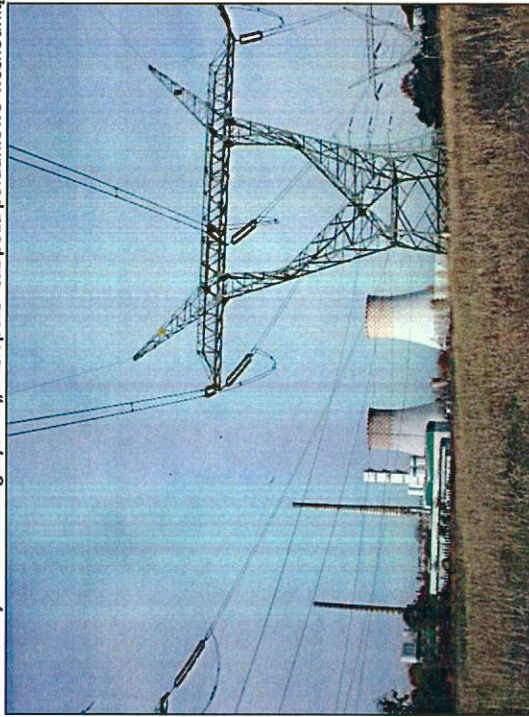
Fot. 17 Uprawiane grunty orne w części północno-zachodniej



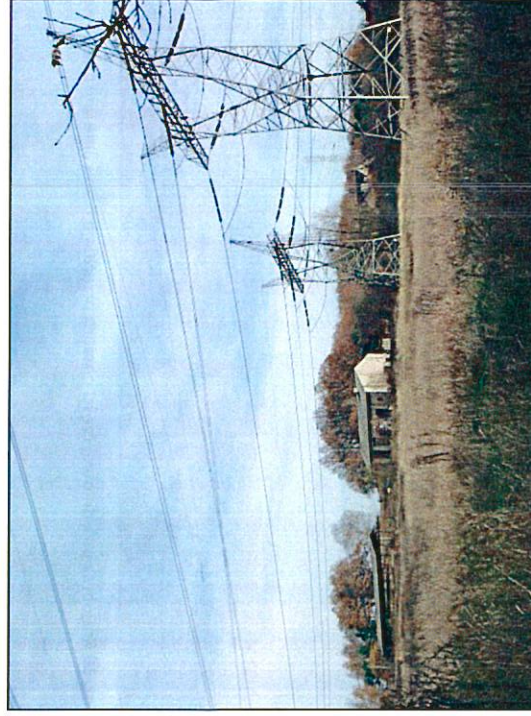
Fot. 19 Krajobraz południowej części obszaru przecinają liczne linie wysokiego napięcia



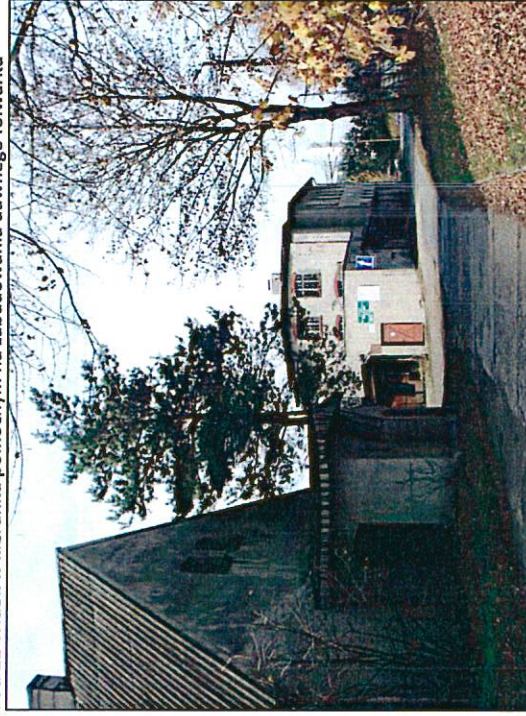
Fot. 20 Stacja elektroenergetyczna „Wielopole” tuż poza południowo-wschodnią granicą obszaru



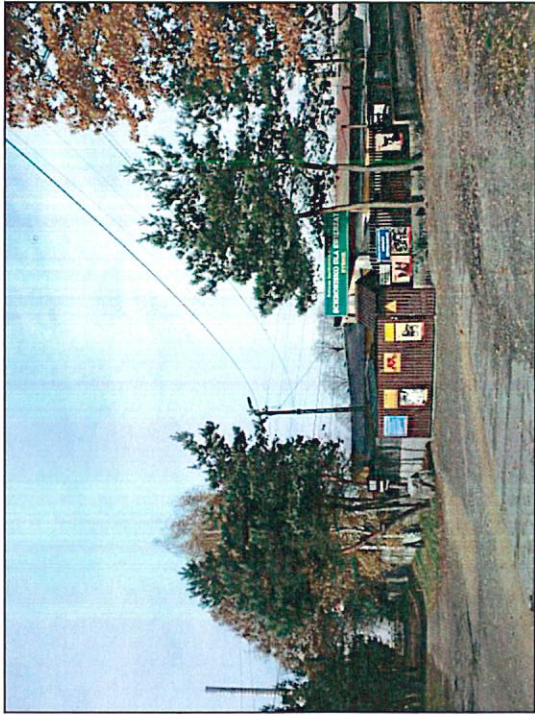
Fot. 21 Widok na linie wysokiego napięcia i Elektrownię Rybnik



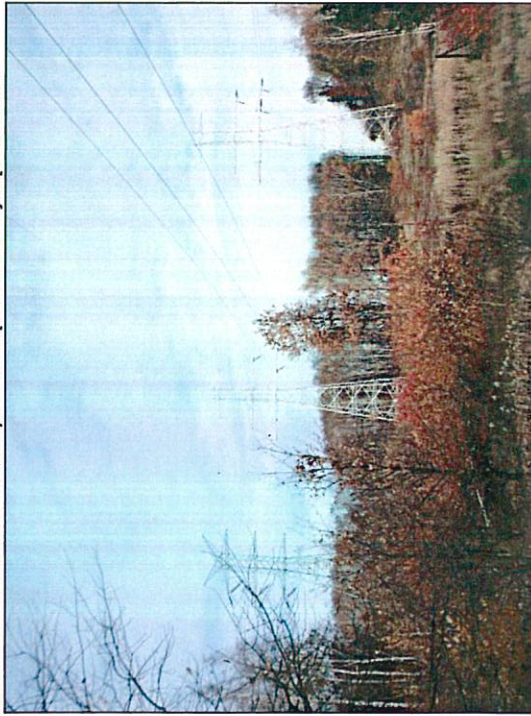
Fot. 22 Widok w kierunku północnym na zabudowania dawnego folwarku



Fot. 23 Zabudowania dawnego folwarku, obecnie Spółdzielnia Produkcyjna



Fot. 24 Schronisko dla Bezdomnych Zwierząt w centralnej części obszaru



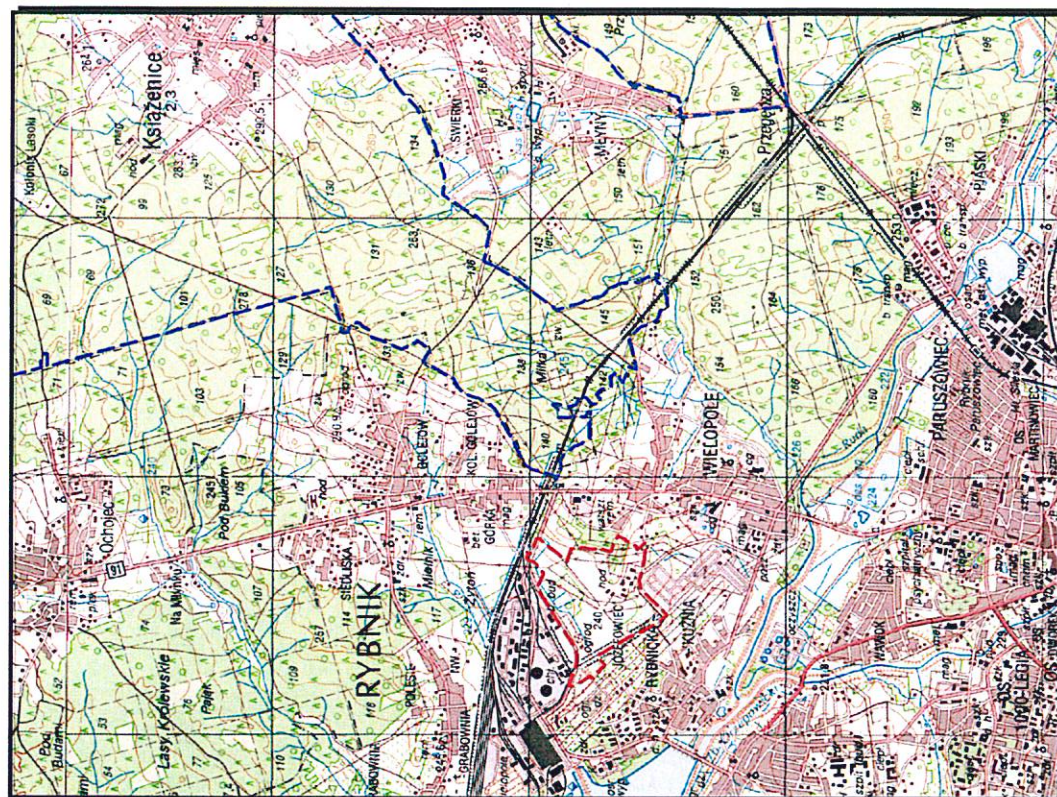
Fot. 25 Las w części wschodniej również licznie przecięty liniami wysokiego napięcia



Fot. 26 Las w części wschodniej



Fot. 27 Przykład lip zaatakowanych przez jemiolę

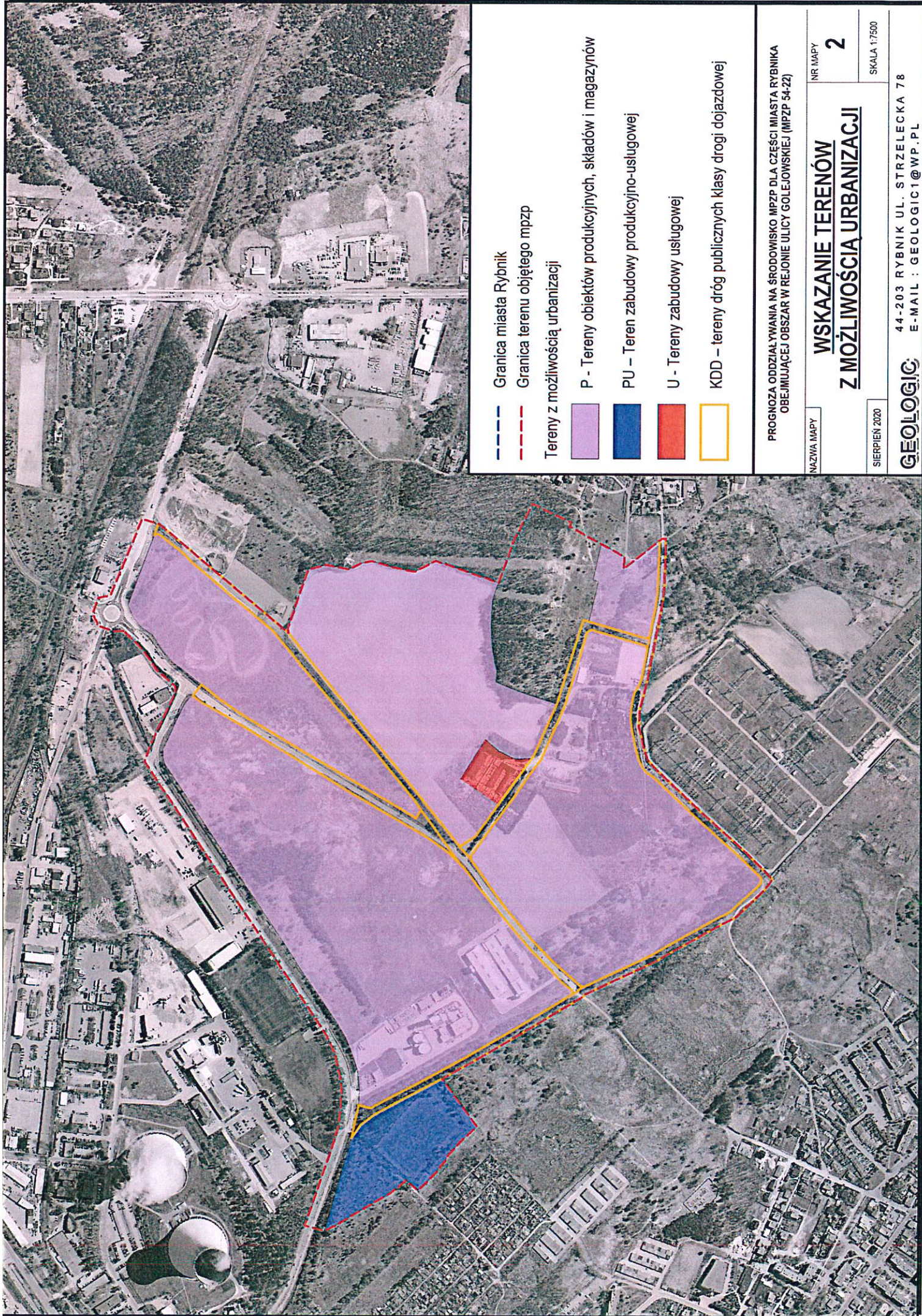


- Granica miasta Rybnik
- Granica terenu objętego mpzp

Podkład:
Mapa topograficzna w skali 1:50000, ortofotomapa w skali 1:5000

PROGNOZA ODDZIAŁ YWANIA NA ŚRODOWISKO MPZP DLA CZĘŚCI MIASTA RYBNIKA
OBEJMUJĄCEJ OBSZAR W REJONIE ULICY GOŁEJOWSKIEJ (MPZP 54-22)

NAZWA MAPY		NR MAPY	
POŁOŻENIE ANALIZOWANEGO		1	
TERENU		SKALA 1:60000 1:8000	
SIERPIEŃ 2020		44-203 RYBNIK UL. STRZELECKA 78 E-MAIL : GEOLOGIC1@WP.PL	
GEOLOGIC			



Granica miasta Rybnik

Granica terenu objętego mpzp

Tereny z możliwością urbanizacji

P - Tereny obiektów produkcyjnych, składów i magazynów

PU - Teren zabudowy produkcyjno-usługowej

U - Tereny zabudowy usługowej

KDD - tereny dróg publicznych klasy drogi dojazdowej

PROGNOZA ODDZIAŁ YWANIA NA ŚRODOWISKO MPZP DLA CZĘŚCI MIASTA RYBNIKA
OBJĘTEJ OBRZĘBEM W REJONIE ULICY GÓLEJOWSKIEJ (MPZP 54-22)

NAZWA MAPY

NR MAPY

WSKAZANIE TERENÓW Z MOŻLIWOŚCIĄ URBANIZACJI

2

SIERPIEŃ 2020

SKALA 1:7500

GEOLOGIC

44-203 RYBNIK UL. STRZELECKA 78

E-MAIL : GEOLOGIC1@WP.PL

