

UCHWAŁA NR 537/XXXI/2021
RADY MIASTA RYBNIKA

z dnia 28 stycznia 2021 r.

**w sprawie uchwalenia miejscowego planu zagospodarowania przestrzennego dla części miasta Rybnika
obejmującej obszar w rejonie ulicy Alojzego Szewczyka (MPZP 58)**

Na podstawie art. 18 ust. 2 pkt 5 ustawy z dnia 8 marca 1990 r. o samorządzie gminnym (tekst jednolity Dz. U. z 2020 r. poz. 713 ze zm.), art. 20 ust. 1 ustawy z dnia 27 marca 2003 r. o planowaniu i zagospodarowaniu przestrzennym (tekst jednolity Dz. U. z 2020 r. poz. 293 ze zm.) oraz w związku z uchwałą Nr 384/XXII/2020 Rady Miasta Rybnika z dnia 21 maja 2020 r. w sprawie przystąpienia do sporządzenia miejscowego planu zagospodarowania przestrzennego dla części miasta Rybnika obejmującej obszar w rejonie ulicy Alojzego Szewczyka (MPZP 58), po stwierdzeniu, że projekt miejscowego planu zagospodarowania przestrzennego nie narusza ustaleń studium uwarunkowań i kierunków zagospodarowania przestrzennego miasta Rybnika przyjętego uchwałą nr 370/XXIII/2016 Rady Miasta Rybnika z dnia 30 czerwca 2016 r., na wniosek Prezydenta Miasta Rybnika, po zaopiniowaniu przez Komisję Gospodarki Przestrzennej i Działalności Gospodarczej,

Rada Miasta Rybnika
uchwala:

Rozdział 1
Przepisy ogólne

§ 1. 1. Miejscowy plan zagospodarowania przestrzennego dla części miasta Rybnika obejmującej obszar w rejonie ulicy Alojzego Szewczyka (MPZP 58), dalej zwany jest planem.

2. Plan obejmuje obszar o powierzchni około 0,14 ha, przedstawiony na rysunku planu.

§ 2. 1. Uchwała obejmuje ustalenia planu zawarte w treści uchwały, stanowiące tekst planu oraz w części graficznej planu, którą stanowi rysunek planu w skali 1:1000, będący załącznikiem nr 1 do uchwały.

2. Załącznikami do uchwały są:

- 1) rysunek planu w skali 1:1000, stanowiący załącznik nr 1;
- 2) rozstrzygnięcie Rady Miasta Rybnika o sposobie realizacji, zapisanych w planie, inwestycji z zakresu infrastruktury technicznej, które należą do zadań własnych gminy, oraz zasadach ich finansowania, zgodnie z przepisami o finansach publicznych, stanowiące załącznik nr 2;
- 3) dane przestrzenne, stanowiące załącznik nr 3.

§ 3. 1. Następujące oznaczenia graficzne na rysunku planu są obowiązującymi ustaleniami planu:

- 1) granica obszaru objętego planem;
- 2) linie rozgraniczające tereny o różnym przeznaczeniu lub różnych zasadach zagospodarowania, zwane dalej liniami rozgraniczającymi;
- 3) nieprzekraczalna linia zabudowy;
- 4) symbol terenu o określonym przeznaczeniu oraz ustalonych zasadach i warunkach zagospodarowania - **1MU** - tereny zabudowy mieszkaniowo-usługowej.

2. Obszar objęty planem znajduje się w całości w granicach Parku Krajobrazowego „Cysterskie Kompozycje Krajobrazowe Rud Wielkich”.

§ 4. Określenia stosowane w uchwale oznaczają:

- 1) **teren** – wydzielona liniami rozgraniczającymi część obszaru objętego planem, o określonym przeznaczeniu i ustalonych zasadach lub warunkach zagospodarowania, wyróżniona symbolem terenu składającym się z numeru i oznaczenia literowego, w którym numer wyróżnia teren spośród innych terenów o tym samym przeznaczeniu na obszarze objętym planem, zaś oznaczenie literowe oznacza przeznaczenie terenu;

- 2) **nieprzekraczalna linia zabudowy** – linia, w której może być usytuowana ściana budynku bez prawa jej przekraczania w kierunku linii rozgraniczającej terenu;
- 3) **przeznaczenie podstawowe** – rodzaj przeznaczenia terenu, które zostało ustalone planem jako jedyne lub przeważające na danym terenie;
- 4) **wielkość powierzchni zabudowy** – parametr, wyrażony jako procentowy udział powierzchni zabudowy tj. powierzchni zabudowanej budynkami, liczonej po obrysie zewnętrznym ścian, a w przypadku nadwieszń, podcieni z podporami czy przejazdów – po obrysie zewnętrznym ścian wyższych kondygnacji, w powierzchni działki budowlanej;
- 5) **powierzchnia całkowita zabudowy** – suma powierzchni całkowitych wszystkich budynków na działce budowlanej, gdzie powierzchnię całkowitą budynku stanowi suma powierzchni całkowitych wszystkich kondygnacji nadziemnych, mierzonych na poziomie posadzki po jego zewnętrznym obrysie, z uwzględnieniem tynków, okładzin i balustrad;
- 6) **wysokość budowli** – wysokość mierzona od poziomu terenu w najniższym punkcie styku z budowlą do górnej krawędzi najwyżej położonego elementu budowli;
- 7) **biura** – obiekty lub lokale służące działalności związanej z funkcjonowaniem organizacji, zarządzaniem, finansami, ubezpieczeniami, doradztwem, pośrednictwem, wynajmem, projektowaniem, informatyką, archiwizowaniem, działalnością wydawniczą, reklamą, tłumaczeniami;
- 8) **usługi zdrowia** – obiekty lub lokale służące działalności związanej z opieką medyczną, w tym apteki, gabinety lekarskie, gabinety zabiegowe, przychodnie lekarskie oraz szpitale;
- 9) **usługi pielęgnacyjne** – obiekty lub lokale służące działalności związanej z usługami kosmetyczno-pielęgnacyjnymi, w tym gabinety kosmetyczne, spa, fryzjerskie, studia wizażu, studia tatuażu i solaria;
- 10) **handel detaliczny** – obiekty lub lokale służące sprzedaży detalicznej o powierzchni sprzedaży nie większej niż 2000 m², z wyłączeniem stacji paliw;
- 11) **usługi drobne** – obiekty lub lokale służące działalności związanej z wytwarzaniem artykułów użytku osobistego, domowego i biurowego, w tym obiekty lub lokale usług krawieckich, szewskich, rymarskich, fotograficznych, introligatorskich, jubilerskich, lutniczych, zegarmistrzowskich, za wyjątkiem ślusarskich, stolarskich i szklarskich;
- 12) **usługi naprawcze** – obiekty lub lokale służące działalności związanej z konserwacją i naprawą artykułów użytku osobistego, domowego i biurowego;
- 13) **usługi oświatowo-wychowawcze** - obiekty lub lokale służące działalności związanej z oświatą i wychowaniem takie jak żłobek lub klub dziecięcy w rozumieniu ustawy z dnia 4 lutego 2011 r. o opiece nad dziećmi w wieku do lat 3 (tekst jednolity Dz. U. z 2020 r. poz. 326 ze zm.) oraz przedszkole, szkoła bądź placówka, o których mowa w art. 2 ustawy z dnia 14 grudnia 2016 r. Prawo oświatowe (tekst jednolity Dz. U. z 2020 r. poz. 910);
- 14) **łączność i telekomunikacja** – obiekty lub lokale służące działalności związanej z przetwarzaniem i przesyłaniem informacji, w tym poczty, centrale telefoniczne, radio i telewizja;
- 15) **gastronomia** – obiekty lub lokale służące działalności związanej z wyżywieniem i obsługą gastronomiczną, w tym restauracje, stołówki, kawiarnie.

Rozdział 2

Ustalenia dla obszaru objętego planem

§ 5. W zakresie zasad ochrony i kształtowania ładu przestrzennego:

- 1) nakazuje się lokalizowanie budynków zgodnie z wyznaczoną na rysunku planu nieprzekraczalną linią zabudowy;
- 2) wobec legalnie istniejących w dniu wejścia w życie planu miejscowego obiektów budowlanych, niezgodnych z jego ustaleniami, dopuszcza się:
 - a) w przypadku niezgodności z przeznaczeniem poszczególnych terenów, w których się znajdują, prowadzenie w tych obiektach robót budowlanych za wyjątkiem odbudowy, rozbudowy lub nadbudowy,

- b) w przypadku niezgodności z parametrami i wskaźnikami kształtowania zabudowy oraz zagospodarowania terenu określonymi w planie dla poszczególnych terenów, w których się znajdują, zmianę sposobu ich użytkowania oraz prowadzenie w tych obiektach robót budowlanych za wyjątkiem odbudowy, rozbudowy lub nadbudowy;
- 3) zakazuje się stosowania pokrycia elewacji w formie paneli z tworzyw sztucznych typu sidding, blachy falistej lub trapezowej;
- 4) dopuszcza się stosowanie na obiektach budowlanych każdego rodzaju dachu z zastrzeżeniem, że kąt nachylenia połaci dachu nie może być większy niż 45°, a w przypadku dachu mansardowego nie większy niż 75°;
- 5) dopuszcza się lokalizowanie dojazdów, w tym do działek budowlanych, oraz ścieżek rowerowych;
- 6) dopuszcza się lokalizowanie sieci uzbrojenia terenu.

§ 6. W zakresie zasad ochrony środowiska, przyrody i krajobrazu, dopuszcza się poziom hałasu jak dla terenów pod budynki związane ze stałym lub czasowym pobytem dzieci i młodzieży.

§ 7. Obowiązują następujące ustalenia dotyczące granic i sposobów zagospodarowania terenów podlegających ochronie, na podstawie odrębnych przepisów - obszar objęty planem zlokalizowany jest w granicach Parku Krajobrazowego „Cysterskie Kompozycje Krajobrazowe Rud Wielkich”.

§ 8. 1. W zakresie szczegółowych zasad i warunków scalania i podziału nieruchomości ustala się:

- 1) minimalną powierzchnię nowo wydzielanych działek – 500 m²;
- 2) minimalną szerokość frontów działek nie mniejszą niż 18 m;
- 3) kąt położenia granicy działek do pasa drogowego zawarty w przedziale pomiędzy 60° a 120°.

2. Nie ustala się obszarów wymagających przeprowadzenia scaleń i podziałów nieruchomości.

§ 9. Zasady modernizacji, rozbudowy i budowy systemów komunikacji:

- 1) obsługa komunikacyjna obszaru objętego planem poprzez przyległą drogę klasy drogi zbiorczej (ulica Alojzego Szewczyka);
- 2) nakazuje się zapewnienie:
 - a) co najmniej 1 miejsca do parkowania na 1 lokal mieszkalny w zabudowie mieszkaniowej jednorodzinnej,
 - b) co najmniej 1 miejsca do parkowania na każde 75 m² powierzchni użytkowej lokalu usługowego, lecz nie mniej niż 2 miejsc do parkowania, w tym 1 miejsca przeznaczonego na parkowanie pojazdów zaopatrzonych w kartę parkingową na każde 15 miejsc do parkowania;
- 3) nakazuje się lokalizowanie wszystkich miejsc do parkowania przewidzianych do obsługi w ramach działek budowlanych, na których te obiekty są usytuowane;
- 4) dopuszcza się realizację miejsc do parkowania, w tym miejsc przeznaczonych na parkowanie pojazdów zaopatrzonych w kartę parkingową, w dowolnej formie.

§ 10. 1. W zakresie zasad modernizacji, rozbudowy i budowy infrastruktury technicznej:

- 1) nakazuje się lokalizowanie sieci uzbrojenia terenu w liniach rozgraniczających dróg publicznych i dróg wewnętrznych, z zastrzeżeniem pkt 2;
- 2) dopuszcza się lokalizowanie sieci uzbrojenia terenu poza liniami rozgraniczającymi dróg publicznych i dróg wewnętrznych o ile jest to technicznie uzasadnione w powiązaniu z fizjografią, istniejącymi obiektami, kierunkami ogrodzeń lub kierunkami podziałów własnościowych oraz w sposób umożliwiający realizację ustalonego dla danego terenu zagospodarowania i kształtowania zabudowy zgodnej z jego przeznaczeniem.

2. W zakresie zaopatrzenia w wodę, w tym do celów przeciwpożarowych, ustala się zaopatrzenie w wodę z istniejącej bądź projektowanej sieci wodociągowej, z zastrzeżeniem przepisów rozporządzenia Ministra Infrastruktury z dnia 12 kwietnia 2002 r. w sprawie warunków technicznych, jakim powinny odpowiadać budynki i ich usytuowanie (tekst jednolity Dz. U. z 2019 r. poz. 1065 ze zm.).

3. W zakresie odprowadzania ścieków:

- 1) nakazuje się odprowadzenie ścieków bytowych do miejskiej kanalizacji sanitarnej, z zastrzeżeniem przepisów ustawy z dnia 13 września 1996 r. o utrzymaniu czystości i porządku w gminach (tekst jednolity Dz. U. z 2020 r. poz. 1439);
- 2) nakazuje się odprowadzenie wód opadowych i roztopowych do miejskiej kanalizacji deszczowej, wprowadzającej wyżej wymienione wody do ziemi lub do wód powierzchniowych, z zastrzeżeniem pkt 3 oraz przepisów rozporządzenia Ministra Infrastruktury z dnia 12 kwietnia 2002 r. w sprawie warunków technicznych, jakim powinny odpowiadać budynki i ich usytuowanie;
- 3) dopuszcza się, do czasu zrealizowania kanalizacji deszczowej, odprowadzanie wód opadowych i roztopowych do ziemi i do wód po uprzednim zabezpieczeniu przed przedostawaniem się zanieczyszczonych wód do ziemi i do wód.

4. W zakresie zaopatrzenia w energię elektryczną ustala się dostawę energii elektrycznej z istniejącej i projektowanej sieci elektroenergetycznej lub urządzeń wytwarzających energię z odnawialnych źródeł energii o mocy do 100 kW, z wyjątkiem urządzeń wykorzystujących moc energii wiatru i urządzeń biogazowych.

5. W zakresie zaopatrzenia w gaz ustala się dostawę gazu z istniejącej i projektowanej sieci gazowej.

6. W zakresie zaopatrzenia w ciepło:

1) nakazuje się dostawę ciepła:

- a) poprzez lokalne bądź indywidualne źródło ciepła, z wykorzystaniem istniejącej bądź projektowanej sieci gazowej lub ciepłowniczej, z zastrzeżeniem pkt 2,
 - b) poprzez lokalne bądź indywidualne źródło ciepła z wykorzystaniem istniejącej bądź projektowanej sieci elektroenergetycznej,
 - c) poprzez lokalne bądź indywidualne źródło ciepła z wykorzystaniem urządzeń wytwarzających energię z odnawialnych źródeł energii o mocy do 100 kW, z wyjątkiem urządzeń wykorzystujących moc energii wiatru i urządzeń biogazowych;
- 2) w przypadku braku możliwości dostawy ciepła z wykorzystaniem istniejącej bądź projektowanej sieci gazowej lub ciepłowniczej, dopuszcza się dostawę ciepła w oparciu o proekologiczne i wysokosprawne indywidualne źródło ciepła, charakteryzujące się brakiem lub niską emisją substancji do powietrza.

7. W zakresie gospodarki odpadami:

- 1) zakazuje się prowadzenia działalności związanej wyłącznie z gospodarowaniem odpadami za wyjątkiem zbierania i przetwarzania odpadów wytwarzanych jako element towarzyszący prowadzeniu działalności zgodnej z przeznaczeniem terenu;
- 2) nakazuje się lokalizowanie miejsc na pojemniki służące do czasowego gromadzenia stałych odpadów komunalnych jako osłoniętych od strony przestrzeni publicznych.

8. W zakresie zaopatrzenia w sieć teletechniczną ustala się obsługę telekomunikacyjną z istniejącej i projektowanej sieci telekomunikacyjnej.

§ 11. Stawka procentowa, na podstawie której ustala się opłatę, o której mowa w art. 36 ust. 4 ustawy z dnia 27 marca 2003 r. o planowaniu i zagospodarowaniu przestrzennym, wynosi 30%.

Rozdział 3

Ustalenia dotyczące przeznaczenia terenów, a także ustalenia dotyczące zasad kształtowania zabudowy oraz wskaźników zagospodarowania terenu

§ 12. 1. Wyznacza się teren zabudowy mieszkaniowo-usługowej, oznaczony symbolem **1MU**, dla którego ustala się przeznaczenie podstawowe:

- 1) zabudowa mieszkaniowa jednorodzinna;
- 2) zabudowa usługowa, w ramach której dopuszcza się:
 - a) biura;
 - b) gastronomię;
 - c) handel detaliczny;

- d) łączność i telekomunikację;
- e) usługi drobne;
- f) usługi naprawcze za wyjątkiem obiektów i lokali służących działalności związanej z naprawą i diagnostyką pojazdów;
- g) usługi zdrowia;
- h) usługi oświatowo-wychowawcze;
- i) usługi pielęgnacyjne.

2. Dla terenu wyznaczonego w ust. 1 ustala się następujące parametry i wskaźniki kształtowania zabudowy oraz zagospodarowania terenu:

- 1) maksymalna wielkość powierzchni zabudowy w stosunku do powierzchni działki budowlanej – 30%;
- 2) minimalny udział procentowy powierzchni biologicznie czynnej w odniesieniu do powierzchni działki budowlanej – 45%;
- 3) intensywność zabudowy:
 - a) minimalna – 0,02,
 - b) maksymalna – 0,7;
- 4) maksymalna wysokość zabudowy:
 - a) budynki – 10 m,
 - b) budowle – 10 m;
- 5) linia zabudowy – zgodnie z § 5 pkt 1;
- 6) geometria dachu – zgodnie z § 5 pkt 4.

Rozdział 4 **Przepisy końcowe**

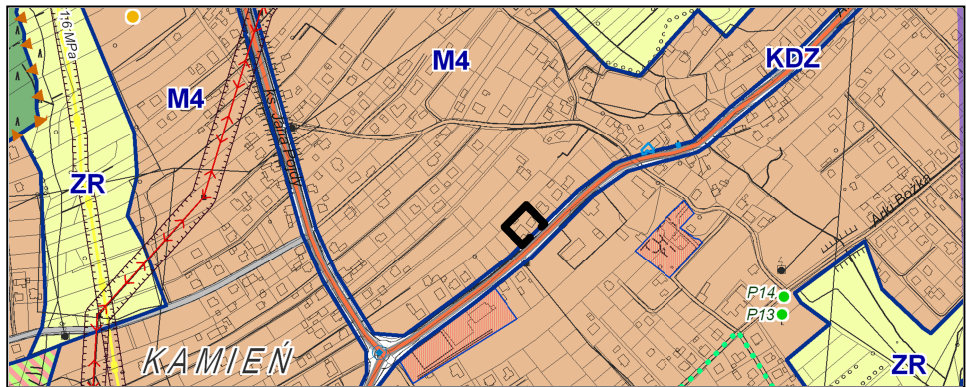
§ 13. Uchwała wchodzi w życie po upływie 14 dni od dnia ogłoszenia w Dzienniku Urzędowym Województwa Śląskiego.

Przewodniczący Rady Miasta

Wojciech Kiljańczyk

WYRYS ZE STUDIUM UWARUNKOWA
I KIERUNKÓW ZAGOSPODAROWANIA
PRZESTRZENNEGO MIASTA RYBNIKA
PRZYJĘTOGO UCHWAŁĄ NR 370/XXIII/2016
RADY MIASTA RYBNIKA
Z DNIA 30 CZERWCA 2016 R.

SKALA 1:10000



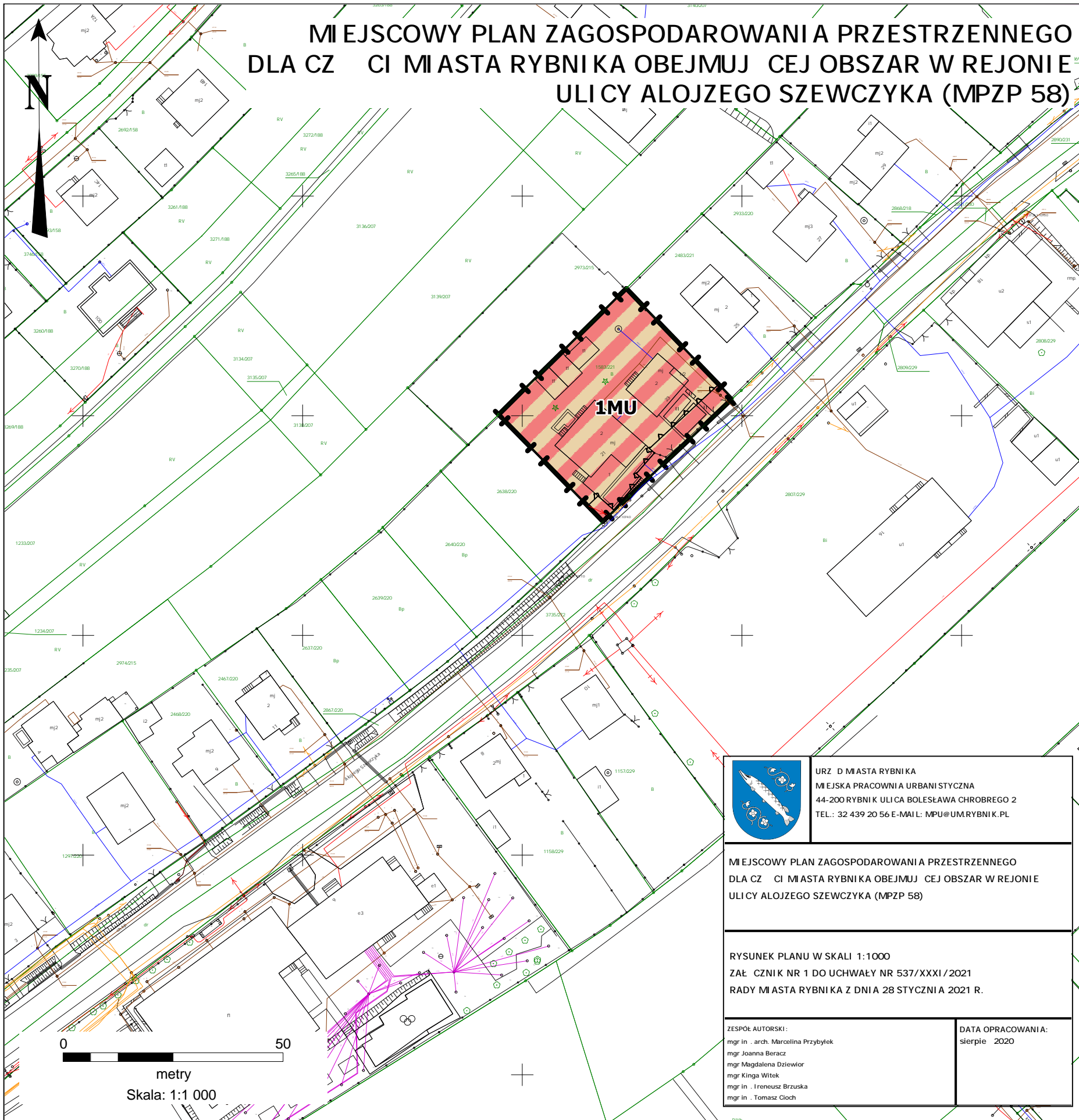
- GRANICA OBSZARU OBJĘTEGO PLANEM
- M4 - OBSZARY ZABUDOWY MIESZKANIOWEJ JEDNORODZINNEJ


LEGENDA
OZNACZENIA BUDOWY I USTALENIAMI
PLANU:

- GRANICA OBSZARU OBJĘTEGO PLANEM
- LINIA ROZGRANICZAJĄCA TERENY O RÓŻNYM PRZEZNACZENIU LUB RÓŻNYCH ZASADACH ZAGOSPODAROWANIA
- NIEPRZEKRACZALNA LINIA ZABUDOWY
- MU - TERENY ZABUDOWY MIESZKANIOWO-USŁUGOWEJ

OBSZAR OBJĘTY PLANEM ZNAJDUJE SIĘ W CAŁOŚCI
W GRANICACH PARKU KRAJOBRAZOWEGO "CYSTERSKIE
KOMPOZYCJE KRAJOBRAZOWE RUD WIELKICH"

MIEJSCOWY PLAN ZAGOSPODAROWANIA PRZESTRZENNEGO
DLA CZĘŚCI MIASTA RYBNIKA OBEJMUJĄCEJ OBSZAR W REJONIE
ULICY ALOJZEGO SZEWCZYKA (MPZP 58)





URZĄD MIASTA RYBNIKA
MIEJSKA PRACOWNIA URBANISTYCZNA
44-200 RYBNIK ULICA BOLESŁAWA CHROBREGO 2
TEL.: 32 439 20 56 E-MAIL: MPU@UM.RYBNIK.PL

MIEJSCOWY PLAN ZAGOSPODAROWANIA PRZESTRZENNEGO
DLA CZĘŚCI MIASTA RYBNIKA OBEJMUJĄCEJ OBSZAR W REJONIE
ULICY ALOJZEGO SZEWCZYKA (MPZP 58)

RYSUNEK PLANU W SKALI 1:1000
ZAŁĄCZNIK NR 1 DO UCHWAŁY NR 537/XXXI/2021
RADY MIASTA RYBNIKA Z DNIA 28 STYCZNIA 2021 R.

ZESPOŁ AUTORSKI:

mgr inż. arch. Marcelina Przybyłek
mgr Joanna Beracz
mgr Magdalena Dziwior
mgr Kinga Witek
mgr inż. Ireneusz Brzuska
mgr inż. Tomasz Cioch

DATA OPRACOWANIA:
sierpień 2020

Rozstrzygnięcie Rady Miasta Rybnika o sposobie realizacji, zapisanych w planie, inwestycji z zakresu infrastruktury technicznej, które należą do zadań własnych gminy, oraz zasadach ich finansowania, zgodnie z przepisami o finansach publicznych

Prognoza skutków finansowych uchwalenia miejscowego planu zagospodarowania przestrzennego dla części miasta Rybnika obejmującej obszar w rejonie ulicy Alojzego Szewczyka (MPZP 58) uwzględnia realizację inwestycji należących do zakresu zadań własnych gminy. Do zadań tych należą inwestycje z zakresu infrastruktury technicznej obejmującej sieć wodociągową, kanalizacyjną i oświetlenia ulicznego.

Są to zadania, na których wykonanie można uzyskać środki pomocowe oraz dofinansowanie przy wstępnym zainwestowaniu środków własnych miasta.

Niezależnie od starań i zabiegów w celu pozyskania również zewnętrznych funduszy na realizację infrastruktury technicznej realne jest sfinansowanie zadania inwestycyjnego w oparciu o budżet miasta. Opcjonalnie inwestycje można zrealizować także w oparciu o partnerstwo publiczno-prywatne.

Z analizy przeprowadzonej w prognozie oraz przyjętych rozwiązań w projekcie planu wynika, że istnieje możliwość realizacji planowanych inwestycji etapowo w okresie kilku lat, a inwestycja leży po stronie dochodowej dla miasta.

Załącznik Nr 3 do uchwały Nr 537/XXXI/2021
Rady Miasta Rybnika
z dnia 28 stycznia 2021 r.
Zalacznik3.gml

Dane przestrzenne o obiekcie

Rada Miasta Rybnika na podstawie art. 67a ust. 3 i 5 ustawy z dnia 27 marca 2003 r. o planowaniu i zagospodarowaniu przestrzennym (t.j. Dz.U. z 2020 r. poz. 293 ze zm.) przygotowała dane przestrzenne dla planu, które stanowią załącznik w postaci cyfrowej do uchwały.