

**UCHWAŁA NR 598/XXXVI/2021**  
**RADY MIASTA RYBNIKA**

z dnia 8 kwietnia 2021 r.

**w sprawie uchwalenia miejscowego planu zagospodarowania przestrzennego dla części miasta Rybnika  
obejmującej obszar w rejonie ulicy Skowronków (MPZP 54-26)**

Na podstawie art. 18 ust. 2 pkt 5 ustawy z dnia 8 marca 1990 r. o samorządzie gminnym (tekst jednolity Dz. U. z 2020 r. poz. 713 ze zm.), art. 20 ust. 1 ustawy z dnia 27 marca 2003 r. o planowaniu i zagospodarowaniu przestrzennym (tekst jednolity Dz. U. z 2020 r. poz. 293 ze zm.) oraz w związku z uchwałą Nr 731/XLVII/2018 Rady Miasta Rybnika z dnia 19 kwietnia 2018 r. w sprawie przystąpienia do sporządzenia miejscowego planu zagospodarowania przestrzennego dla części miasta Rybnika (MPZP 54), po stwierdzeniu, że projekt miejscowego planu zagospodarowania przestrzennego nie narusza ustaleń studium uwarunkowań i kierunków zagospodarowania przestrzennego miasta Rybnika przyjętego uchwałą Nr 370/XXIII/2016 Rady Miasta Rybnika z dnia 30 czerwca 2016 r., na wniosek Prezydenta Miasta Rybnika, po zaopiniowaniu przez Komisję Gospodarki Przestrzennej i Działalności Gospodarczej,

**Rada Miasta Rybnika**

**uchwała:**

**Rozdział 1**  
**Przepisy ogólne**

**§ 1.** Miejscowy plan zagospodarowania przestrzennego dla części miasta Rybnika obejmującej obszar w rejonie ulicy Skowronków (MPZP 54-26), zwany dalej planem, obejmuje obszar o powierzchni około 3,89 ha, przedstawiony na rysunku planu.

**§ 2. 1.** Uchwała obejmuje ustalenia planu zawarte w treści uchwały, stanowiące tekst planu oraz w części graficznej planu, którą stanowi rysunek planu, będący załącznikiem nr 1 do uchwały.

2. Załącznikami do uchwały są:

- 1) rysunek planu w skali 1:1000, stanowiący załącznik nr 1;
- 2) rozstrzygnięcie Rady Miasta Rybnika o sposobie realizacji, zapisanych w planie, inwestycji z zakresu infrastruktury technicznej, które należą do zadań własnych gminy, oraz zasadach ich finansowania, zgodnie z przepisami o finansach publicznych, stanowiące załącznik nr 2;
- 3) dane przestrzenne, stanowiące załącznik nr 3.

**§ 3. 1.** Następujące oznaczenia graficzne na rysunku planu są obowiązującymi ustaleniami planu:

- 1) granica obszaru objętego planem;
- 2) linie rozgraniczające tereny o różnym przeznaczeniu lub różnych zasadach zagospodarowania, zwane dalej liniami rozgraniczającymi;
- 3) nieprzekraczalna linia zabudowy;
- 4) symbole terenów o określonym przeznaczeniu oraz ustalonych zasadach i warunkach zagospodarowania:
  - a) **1US** – teren sportu i rekreacji,
  - b) **1KDD, 2KDD** – tereny dróg publicznych klasy drogi dojazdowej.

2. Wyznacza się na rysunku planu obiekt i teren podlegające ochronie, na podstawie odrębnych przepisów:

- 1) stanowisko archeologiczne;
- 2) granicę Parku Krajobrazowego „Cysterskie Kompozycje Krajobrazowe Rud Wielkich”.

3. Obszar objęty planem znajduje się w całości w granicach udokumentowanego złoża węgla kamiennego „Jejkowice”.

**§ 4.** Określenia stosowane w uchwale oznaczają:

- 1) **teren** – wydzielona liniami rozgraniczającymi część obszaru objętego planem, o określonym przeznaczeniu i ustalonych zasadach lub warunkach zagospodarowania, wyróżniona symbolem terenu składającym się z numeru i oznaczenia literowego, w którym numer wyróżnia teren spośród innych terenów na obszarze objętym planem, zaś oznaczenie literowe oznacza przeznaczenie terenu;
- 2) **nieprzekraczalna linia zabudowy** – linia, w której może być usytuowana ściana budynku bez prawa jej przekraczania w kierunku linii rozgraniczającej terenu;
- 3) **przeznaczenie podstawowe** – przeznaczenie dominujące, obejmujące minimum 51% powierzchni działki budowlanej;
- 4) **przeznaczenie dopuszczalne** – przeznaczenie uzupełniające, obejmujące maksymalnie 49% powierzchni działki budowlanej;
- 5) **wysokość budowli** – wysokość mierzona od poziomu terenu w najniższym punkcie styku z budowlą do górnej krawędzi najwyższej położonego elementu budowli;
- 6) **sport i rekreacja** – obiekty lub lokale służące działalności związanej z usługami sportu i rekreacji, w tym stadiony, hale sportowe, boiska, pola golfowe, tory wyścigowe, baseny, siłownie, łaźnie i sauny;
- 7) **biura** – obiekty lub lokale służące działalności związanej z funkcjonowaniem organizacji, zarządzaniem, finansami, ubezpieczeniami, doradztwem, pośrednictwem, wynajmem, projektowaniem, informatyką, archiwizowaniem, działalnością wydawniczą, reklamą, tłumaczeniami;
- 8) **usługi zdrowia** – obiekty lub lokale służące działalności związanej z opieką medyczną, w tym gabinety lekarskie, gabinety zabiegowe, przychodnie lekarskie oraz szpitale;
- 9) **opieka społeczna i socjalna** – obiekty służące działalności związanej z opieką społeczną i socjalną, w tym domy pomocy społecznej, domy dziecka i schroniska dla bezdomnych;
- 10) **usługi obsługi ruchu turystycznego** – obiekty hotelarskie w rozumieniu art. 36 ustawy z dnia 29 sierpnia 1997 r. o usługach hotelarskich oraz usługach pilotów wycieczek i przewodników turystycznych (tekst jednolity Dz. U. z 2020 r. poz. 2211), w których są świadczone usługi hotelarskie;
- 11) **handel detaliczny** – obiekty lub lokale służące sprzedaży detalicznej o powierzchni sprzedaży nie większej niż 2000 m<sup>2</sup>, z wyłączeniem stacji paliw;
- 12) **gastronomia** – obiekty lub lokale służące działalności związanej z wyżywieniem i obsługą gastronomiczną, w tym restauracje, stołówki, bary, kawiarnie;
- 13) **usługi pielęgnacyjne** – obiekty lub lokale służące działalności związanej z usługami kosmetyczno-pielęgnacyjnymi, w tym gabinety kosmetyczne, fryzjerskie, studia wizażu, studia tatuażu.

## **Rozdział 2**

### **Ustalenia dla obszaru objętego planem**

**§ 5.** W zakresie zasad ochrony i kształtowania ładu przestrzennego:

- 1) nakazuje się lokalizowanie budynków na danym obszarze planu zgodnie z wyznaczoną na rysunku planu nieprzekraczalną linią zabudowy;
- 2) dopuszcza się stosowanie na obiektach budowlanych każdego rodzaju dachu z zastrzeżeniem, że kąt nachylenia połaci dachu nie może być większy niż 45°, a w przypadku dachu mansardowego nie większy niż 75°;
- 3) dopuszcza się na wszystkich terenach lokalizowanie dojść, dojazdów, w tym do działek budowlanych, oraz ścieżek rowerowych;
- 4) dopuszcza się lokalizowanie na wszystkich terenach sieci uzbrojenia terenu.

**§ 6.** W zakresie zasad ochrony środowiska, przyrody i krajobrazu dopuszcza się poziom hałasu dla terenu oznaczonego symbolem **1US** jak dla terenu przeznaczonego na cele rekreacyjno-wypoczynkowe.

**§ 7.** Obowiązują następujące ustalenia dotyczące granic i sposobów zagospodarowania terenów i obiektów podlegających ochronie, na podstawie odrębnych przepisów:

- 1) na obszarze objętym planem występuje udokumentowane złożę węgla kamiennego „Jejkowice”;

- 2) na obszarze objętym planem występuje stanowisko archeologiczne (dzielnica: Grabownia; chronologia: epoka kamienia, pradziej, średniowiecze, okres nowożytny; materiał: materiały krzemienne, ceramika);
- 3) obszar objęty planem znajduje się w granicach Parku Krajobrazowego „Cysterskie Kompozycje Krajobrazowe Rud Wielkich”;
- 4) podejmowanie działań inwestycyjnych zmierzających do zmiany dotychczasowego zagospodarowania w zasięgu stanowiska archeologicznego, o którym mowa w pkt 2, wymaga zachowania warunków określonych w przepisach odrębnych tj. w ustawie z dnia 23 lipca 2003 r. o ochronie zabytków i opiece nad zabytkami (tekst jednolity Dz. U. z 2020 r. poz. 282 ze zm.).

§ 8. W zakresie szczegółowych zasad i warunków scalania i podziału nieruchomości ustala się:

- 1) minimalna powierzchnia nowo wydzielanych działek – 2500 m<sup>2</sup>;
- 2) minimalna szerokość frontów działek nie mniejsza niż 25 m;
- 3) kąt położenia granicy działek do pasa drogowego zawarty w przedziale pomiędzy 60° a 120°.

§ 9. Zasady modernizacji, rozbudowy i budowy systemów komunikacji:

- 1) obsługa komunikacyjna obszaru planu poprzez drogi oznaczone symbolami **1KDD, 2KDD**;
- 2) drogi oznaczone symbolami **1KDD, 2KDD** stanowią publiczny układ komunikacyjny;
- 3) drogi oznaczone symbolami **1KDD, 2KDD** zapewniają połączenie z zewnętrznym układem komunikacyjnym;
- 4) ustala się następujące szerokości dróg publicznych w liniach rozgraniczających z dopuszczeniem poszerzeń w rejonie skrzyżowań, zgodnie z rysunkiem planu:
  - a) droga oznaczona symbolem **1KDD**: od 9,95 m do 11,1 m,
  - b) droga oznaczona symbolem **2KDD**: od 9,95 m do 11,3 m;
- 5) nakazuje się zapewnienie:
  - a) co najmniej 1 miejsca do parkowania na każde 100 m<sup>2</sup> powierzchni użytkowej lokalu usługowego, lecz nie mniej niż 2 miejsc do parkowania,
  - b) miejsc przeznaczonych na parkowanie pojazdów zaopatrzonych w kartę parkingową w ilości wynikającej z ustawy z dnia 21 marca 1985 r. o drogach publicznych (tekst jednolity Dz. U. z 2020 r. poz. 470 ze zm.) uzależnionej od łącznej ilości miejsc do parkowania;
- 6) nakazuje się lokalizowanie miejsc do parkowania przewidzianych do obsługi w ramach działek, co do których inwestor posiada prawo do dysponowania nieruchomością na cele budowlane;
- 7) nakazuje się lokalizowanie miejsc do parkowania przeznaczonych na parkowanie pojazdów zaopatrzonych w kartę parkingową przy głównym wejściu do budynku;
- 8) nakazuje się realizację miejsc do parkowania, w tym miejsc przeznaczonych na parkowanie pojazdów zaopatrzonych w kartę parkingową, w dowolnej formie.

§ 10. 1. W zakresie zasad modernizacji, rozbudowy i budowy infrastruktury technicznej:

- 1) nakazuje się lokalizowanie sieci uzbrojenia terenu w liniach rozgraniczających dróg publicznych, z zastrzeżeniem pkt 2;
- 2) dopuszcza się lokalizowanie sieci uzbrojenia terenu poza liniami rozgraniczającymi dróg publicznych o ile jest to technicznie uzasadnione w powiązaniu z fizjografią, istniejącymi obiektami, kierunkami ogrodzeń lub kierunkami podziałów własnościowych oraz w sposób umożliwiający realizację ustalonego dla danego terenu zagospodarowania i kształtowania zabudowy zgodnej z jego przeznaczeniem.

2. W zakresie zaopatrzenia w wodę, w tym do celów przeciwpożarowych, ustala się zaopatrzenie w wodę z istniejącej bądź projektowanej sieci wodociągowej, z zastrzeżeniem przepisów rozporządzenia Ministra Infrastruktury z dnia 12 kwietnia 2002 r. w sprawie warunków technicznych, jakim powinny odpowiadać budynki i ich usytuowanie (tekst jednolity Dz. U. z 2019 r. poz. 1065 ze zm.).

3. W zakresie odprowadzania ścieków:

- 1) nakazuje się odprowadzenie ścieków bytowych do miejskiej kanalizacji sanitarnej, z zastrzeżeniem przepisów ustawy z dnia 13 września 1996 r. o utrzymaniu czystości i porządku w gminach (tekst jednolity Dz. U. z 2020 r. poz. 1439 ze zm.);
- 2) nakazuje się odprowadzenie ścieków opadowych i roztopowych do miejskiej kanalizacji deszczowej, wprowadzającej wyżej wymienione ścieki do ziemi lub do wód powierzchniowych, z zastrzeżeniem pkt 3;
- 3) dopuszcza się do czasu zrealizowania kanalizacji deszczowej odprowadzanie wód opadowych i roztopowych do ziemi i do wód po uprzednim zabezpieczeniu przed przedostawaniem się zanieczyszczonych wód do ziemi i do wód.

4. W zakresie zaopatrzenia w energię elektryczną ustala się dostawę energii elektrycznej z istniejącej i projektowanej sieci elektroenergetycznej lub urządzeń wytwarzających energię z odnawialnych źródeł energii o mocy do 100 kW, z wyjątkiem urządzeń wykorzystujących moc energii wiatru i urządzeń biogazowych.

5. W zakresie zaopatrzenia w gaz ustala się dostawę gazu z projektowanej sieci gazowej.

6. W zakresie zaopatrzenia w ciepło:

1) dostawa ciepła:

- a) poprzez lokalne bądź indywidualne źródło ciepła z wykorzystaniem projektowanej sieci gazowej, z zastrzeżeniem pkt 2,
  - b) poprzez lokalne bądź indywidualne źródło ciepła z wykorzystaniem istniejącej bądź projektowanej sieci elektroenergetycznej,
  - c) poprzez lokalne bądź indywidualne źródło ciepła z wykorzystaniem urządzeń wytwarzających energię z odnawialnych źródeł energii o mocy do 100 kW, z wyjątkiem urządzeń wykorzystujących moc energii wiatru i urządzeń biogazowych;
- 2) w przypadku braku możliwości dostawy ciepła z wykorzystaniem projektowanej sieci gazowej dopuszcza się dostawę ciepła w oparciu o proekologiczne i wysokosprawne indywidualne źródło ciepła, charakteryzujące się brakiem lub niską emisją substancji do powietrza.

7. W zakresie gospodarki odpadami:

- 1) zakazuje się prowadzenia działalności związanej wyłącznie z gospodarowaniem odpadami za wyjątkiem zbierania i przetwarzania odpadów wytwarzanych jako element towarzyszący prowadzeniu działalności zgodnej z przeznaczeniem terenu;
- 2) nakazuje się lokalizowanie miejsc na pojemniki służące do czasowego gromadzenia odpadów stałych, jako osłoniętych od strony dróg publicznych.

8. W zakresie zaopatrzenia w sieć teletechniczną ustala się obsługę telekomunikacyjną z istniejącej i projektowanej sieci telekomunikacyjnej.

**§ 11.** Stawka procentowa, na podstawie której ustala się opłatę, o której mowa w art. 36 ust. 4 ustawy z dnia 27 marca 2003 r. o planowaniu i zagospodarowaniu przestrzennym, wynosi 30%.

### **Rozdział 3**

#### **Ustalenia dotyczące przeznaczenia terenów, a także ustalenia dotyczące zasad kształtowania zabudowy oraz wskaźników zagospodarowania terenu**

**§ 12.** 1. Wyznacza się teren sportu i rekreacji, oznaczony symbolem 1US, dla którego ustala się przeznaczenie:

- 1) podstawowe – zabudowa usługowa, w ramach której dopuszcza się sport i rekreację;
- 2) dopuszczalne – zabudowa usługowa, w ramach której dopuszcza się:
  - a) biura,
  - b) usługi zdrowia,
  - c) opiekę społeczną i socjalną,
  - d) usługi obsługi ruchu turystycznego,
  - e) handel detaliczny,

- f) gastronomię,
- g) usługi pielęgnacyjne.

2. Dla terenu wyznaczonego w ust. 1 ustala się następujące parametry i wskaźniki kształtowania zabudowy oraz zagospodarowania terenu:

- 1) maksymalna wielkość powierzchni zabudowy w stosunku do powierzchni działki budowlanej – 50%;
- 2) minimalny udział procentowy powierzchni biologicznie czynnej w odniesieniu do powierzchni działki budowlanej – 30%;
- 3) intensywność zabudowy:
  - a) minimalna – 0,1,
  - b) maksymalna – 1,0;
- 4) maksymalna wysokość zabudowy:
  - a) budynki – 12 m,
  - b) budowle – 25 m;
- 5) linia zabudowy – zgodnie z § 5 pkt 1;
- 6) geometria dachu – zgodnie z § 5 pkt 2.

**§ 13.** Wyznacza się tereny dróg publicznych klasy drogi dojazdowej, oznaczone symbolami **1KDD, 2KDD**, dla których ustala się przeznaczenie podstawowe – droga publiczna klasy drogi dojazdowej.

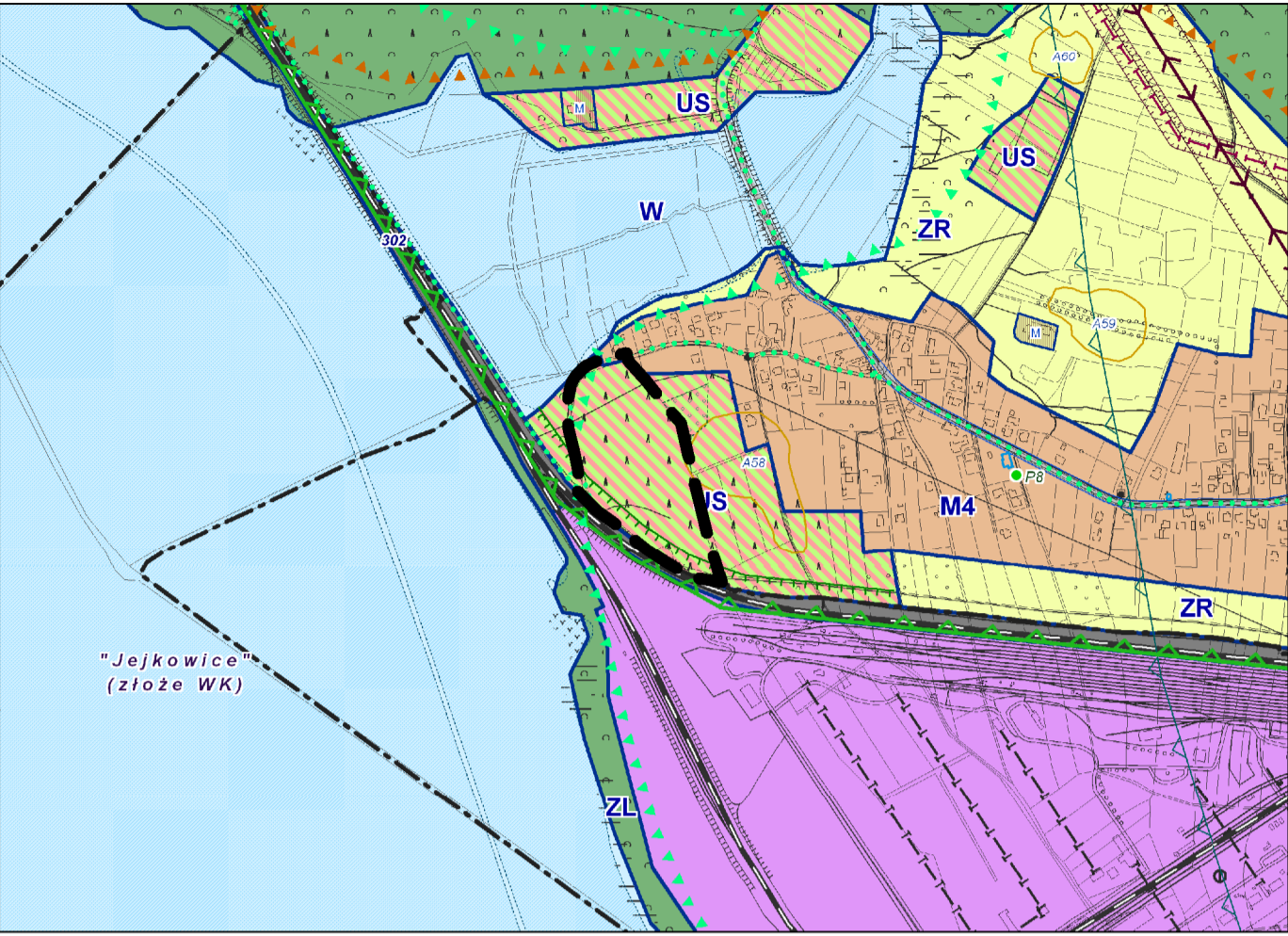
#### **Rozdział 4** **Przepisy końcowe**

**§ 14.** Uchwała wchodzi w życie po upływie 14 dni od dnia jej ogłoszenia w Dzienniku Urzędowym Województwa Śląskiego.

Przewodniczący Rady Miasta

**Wojciech Kiljańczyk**

WYRYS ZE STUDIUM UWARUNKWAŃ I KIERUNKÓW ZAGOSPODAROWANIA PRZESTRZENNEGO MIASTA RYBNIKA PRZYJĘTEGO UCHWAŁĄ NR 370/XXIII/2016 RADY MIASTA RYBNIKA Z DNIA 30 CZERWCA 2016 R.  
SKALA 1:10000



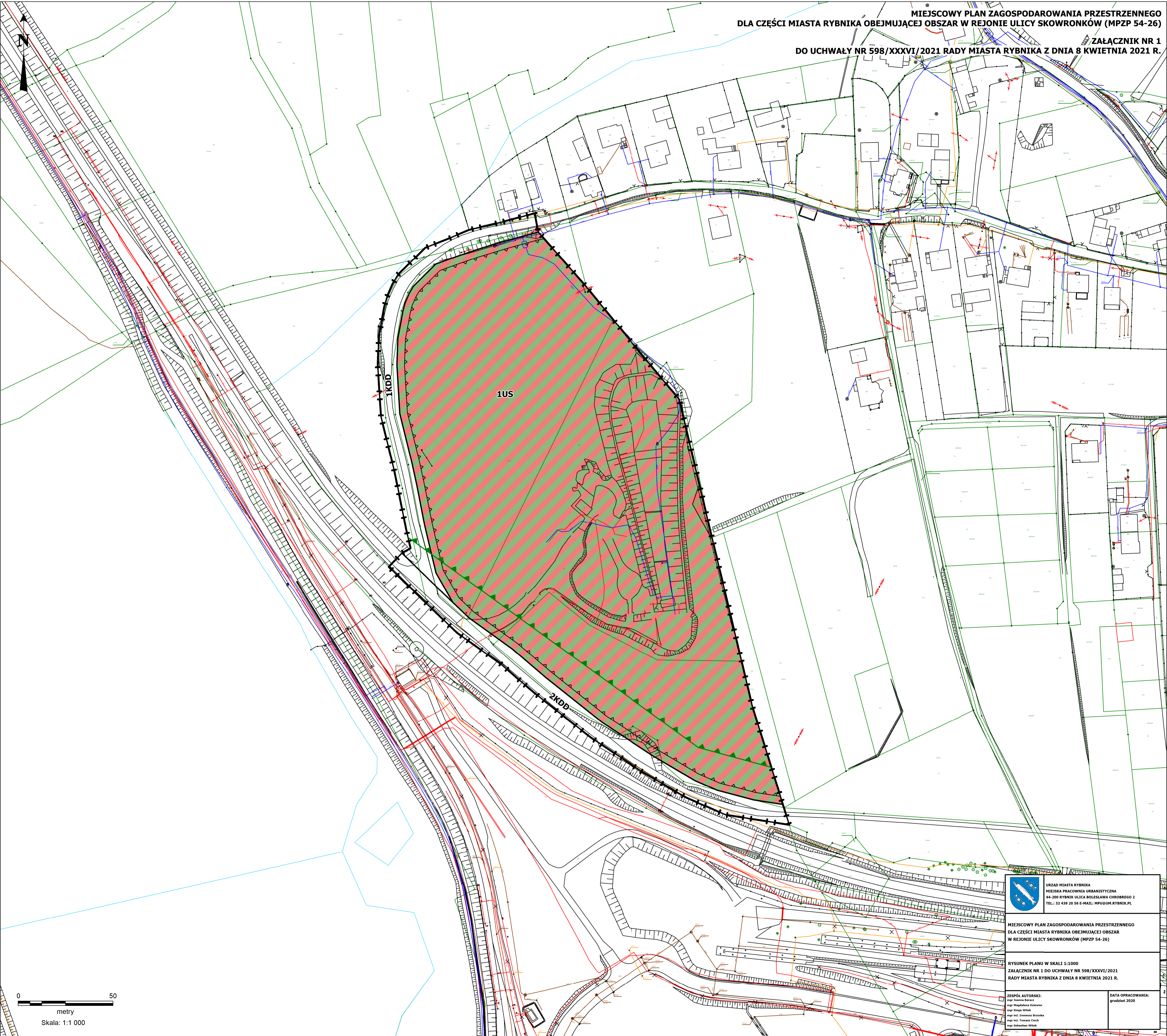
- GRANICA OBSZARU OBJĘTEGO PLANEM
- US - OBSZARY SPORTU I REKREACJI, W TYM:  
US1 – TERENY REKREACJI I ZABUDOWY LETNISKOWEJ,  
US2 - TERENY SPORTU I REKREACJI O CHARAKTERZE OTWARTYM

LEGENDA  
OZNACZENIA BĘDĄCE OBOWIĄZUJĄCYMI USTALENIAMI PLANU:

- GRANICA OBSZARU OBJĘTEGO PLANEM
- LINIA ROZGRANICZAJĄCA TERENY O RÓŻNYM PRZEZNACZENIU LUB RÓŻNYCH ZASADACH ZAGOSPODAROWANIA
- NIEPRZEKRACZALNA LINIA ZABUDOWY
- US TERENY SPORTU I REKREACJI
- KDD TERENY DRÓG PUBLICZNYCH KLASY DROGI DOJAZDOWEJ

- OBIEKT I TEREN PODLEGAJĄCE OCHRONIE, NA PODSTAWIE ODREBNYCH PRZEPISÓW:
- STANOWISKO ARCHEOLOGICZNE
- GRANICA PARKU KRAJOBRAZOWEGO "CYSTERSKIE KOMPOZYCJE KRAJOBRAZOWE RUD WIELKICH"

OBSZAR OBJĘTY PLANEM ZNAJDUJE SIĘ W CAŁOŚCI W GRANICACH UDOKUMENTOWANEGO ZŁOŻA WĘGLA KAMIENNEGO "JEJKOWICE"



MIEJSOWY PLAN ZAGOSPODAROWANIA PRZESTRZENNEGO  
DLA CZĘŚCI MIASTA RYBNIKA OBEJMUJĄCEJ OBSZAR W REJONIE ULICY SKOWRONKÓW (MPZP 54-26)  
ZAŁĄCZNIK NR 1  
DO UCHWAŁY NR 598/XXXVI/2021 RADY MIASTA RYBNIKA Z DNIA 8 KWIEŚNIA 2021 R.



URZĄD MIASTA RYBNIKA  
MIEJSKA PRACOWNIA URBANISTYCZNA  
44-200 RYBNIK ULICA BOLESŁAWA CHROMEGO 2  
TEL.: 32 439 20 56 E-MAIL: MPUDUM.RYBNIK.PL

MIEJSOWY PLAN ZAGOSPODAROWANIA PRZESTRZENNEGO  
DLA CZĘŚCI MIASTA RYBNIKA OBEJMUJĄCEJ OBSZAR  
W REJONIE ULICY SKOWRONKÓW (MPZP 54-26)

RYSunek PLANU W SKALI 1:1000  
ZAŁĄCZNIK NR 1 DO UCHWAŁY NR 598/XXXVI/2021  
RADY MIASTA RYBNIKA Z DNIA 8 KWIEŚNIA 2021 R.

ZESPÓŁ AUTORSKI:

- mgr Jolanta Kozłowska
- mgr Magdalena Ostrowska
- mgr Krzysztof Witek
- mgr inż. Tomasz Kozłowski
- mgr inż. Tomasz Choch
- mgr Sebastian Witek

DATA OPRACOWANIA:

grudzień 2020

**Rozstrzygnięcie Rady Miasta Rybnika o sposobie realizacji, zapisanych w planie, inwestycji z zakresu infrastruktury technicznej, które należą do zadań własnych gminy, oraz zasadach ich finansowania, zgodnie z przepisami o finansach publicznych**

Prognoza skutków finansowych uchwalenia miejscowego planu zagospodarowania przestrzennego dla części miasta Rybnika obejmującej obszar w rejonie ulicy Skowronków (MPZP 54-26) uwzględnia realizację inwestycji należących do zakresu zadań własnych gminy. Do zadań tych należą inwestycje z zakresu infrastruktury drogowej obejmującej realizację dróg publicznych oraz infrastruktury technicznej obejmującej sieć wodociągową, kanalizacyjną i oświetlenia ulicznego.

Są to zadania, na których wykonanie można uzyskać środki pomocowe oraz dofinansowanie przy wstępnym zainwestowaniu środków własnych miasta.

Niezależnie od starań i zabiegów w celu pozyskania również zewnętrznych funduszy na realizację infrastruktury technicznej i dróg realne jest sfinansowanie zadania inwestycyjnego w oparciu o budżet miasta. Opcjonalnie inwestycje można zrealizować także w oparciu o partnerstwo publiczno-prywatne.

Z analizy przeprowadzonej w prognozie oraz przyjętych rozwiązań w projekcie planu wynika, że istnieje możliwość realizacji planowanych inwestycji etapowo w okresie kilku lat, a inwestycja leży po stronie dochodowej dla miasta.

Załącznik Nr 3 do uchwały Nr 598/XXXVI/2021  
Rady Miasta Rybnika  
z dnia 8 kwietnia 2021 r.  
Zalacznik3.gml

**Dane przestrzenne o obiekcie**

**Rada Miasta Rybnika na podstawie art. 67a ust. 3 i 5 ustawy z dnia 27 marca 2003 r. o planowaniu i zagospodarowaniu przestrzennym (t.j. Dz.U. z 2020 r. poz. 293 ze zm.) przygotowała dane przestrzenne dla planu, które stanowią załącznik w postaci cyfrowej do uchwały.**