

Projekt

z dnia 2 czerwca 2021 r.

Zatwierdzony przez

**UCHWAŁA NR
RADY MIASTA RYBNIKA**

z dnia 2021 r.

w sprawie uchwalenia miejscowego planu zagospodarowania przestrzennego dla części miasta Rybnika obejmującej obszar w rejonie ulicy Kolberga (MPZP 34-1)

Na podstawie art. 18 ust. 2 pkt 5 ustawy z dnia 8 marca 1990 r. o samorządzie gminnym (tekst jednolity Dz. U. z 2020 r. poz. 713 ze zm.), art. 20 ust. 1 ustawy z dnia 27 marca 2003 r. o planowaniu i zagospodarowaniu przestrzennym (tekst jednolity Dz. U. z 2021 r. poz. 741 ze zm.), w związku z uchwałą Nr 316/XIX/2016 Rady Miasta Rybnika z dnia 10 marca 2016 r. w sprawie przystąpienia do sporządzenia miejscowego planu zagospodarowania przestrzennego dla części miasta Rybnika obejmującej dwa obszary w rejonie ulic Gliwickiej i Kolberga (MPZP 34), po stwierdzeniu, że projekt miejscowego planu zagospodarowania przestrzennego nie narusza ustaleń studium uwarunkowań i kierunków zagospodarowania przestrzennego miasta Rybnika przyjętego uchwałą nr 370/XXIII/2016 Rady Miasta Rybnika z dnia 30 czerwca 2016 r., na wniosek Prezydenta Miasta Rybnika, po zaopiniowaniu przez Komisję Gospodarki Przestrzennej i Działalności Gospodarczej,

**Rada Miasta Rybnika
uchwała:**

**Rozdział 1
Przepisy ogólne**

§ 1. 1. Miejscowy plan zagospodarowania przestrzennego dla części miasta Rybnika obejmującej obszar w rejonie ulicy Kolberga (MPZP 34-1), dalej zwany jest planem.

2. Plan obejmuje obszar o powierzchni około 42,96 ha, przedstawiony na rysunku planu.

§ 2. 1. Uchwała obejmuje ustalenia planu zawarte w treści uchwały, stanowiące tekst planu oraz w części graficznej planu, którą stanowi rysunek planu, będący załącznikiem nr 1 do uchwały.

2. Załącznikami do uchwały są:

- 1) rysunek planu w skali 1:2000, stanowiący załącznik nr 1;
- 2) rozstrzygnięcie Rady Miasta Rybnika o sposobie realizacji, zapisanych w planie, inwestycji z zakresu infrastruktury technicznej, które należą do zadań własnych gminy, oraz zasadach ich finansowania, zgodnie z przepisami o finansach publicznych, stanowiące załącznik nr 2;
- 3) dane przestrzenne, stanowiące załącznik nr 3.

§ 3. 1. Następujące oznaczenia graficzne na rysunku planu są obowiązującymi ustaleniami planu:

- 1) granica obszaru objętego planem;
- 2) linie rozgraniczające tereny o różnym przeznaczeniu lub różnych zasadach zagospodarowania, zwane dalej liniami rozgraniczającymi;
- 3) nieprzekraczalne linie zabudowy;
- 4) symbole terenów o określonym przeznaczeniu oraz ustalonych zasadach i warunkach zagospodarowania:
 - a) **1ITO, 2ITO** – tereny infrastruktury technicznej - gospodarowanie odpadami,
 - b) **1PU** – teren zabudowy produkcyjno-usługowej,

- c) **1ZNU, 2ZNU, 3ZNU, 4ZNU** – tereny zieleni nieurządzonej,
- d) **1ZL, 2ZL, 3ZL** – tereny lasów,
- e) **1WS** – teren wód powierzchniowych śródlądowych,
- f) **1KDL** – teren drogi publicznej klasy drogi lokalnej;
- 5) granica terenu pod budowę urządzeń wytwarzających energię z odnawialnych źródeł energii o mocy przekraczającej 100 kW, z wyjątkiem urządzeń wykorzystujących moc energii wiatru;
- 6) granica strefy ochronnej terenu pod budowę urządzeń wytwarzających energię z odnawialnych źródeł energii o mocy przekraczającej 100 kW, z wyjątkiem urządzeń wykorzystujących moc energii wiatru.

2. Określa się na rysunku planu granice terenów podlegających ochronie, na podstawie odrębnych przepisów, terenów górniczych:

- 1) granicę udokumentowanego złoża węgla kamiennego „Jankowice”;
- 2) granicę udokumentowanego złoża piasków posadzkowych „Boguszowice - pole I”;
- 3) granicę udokumentowanego złoża węgla kamiennego i metanu jako kopaliny towarzyszącej „Chwałowice”;
- 4) granicę obszaru górniczego „Chwałowice 1”;
- 5) granicę obszaru górniczego „Jankowice 1”;
- 6) granicę terenu górniczego „Jankowice 1”.

3. Obszar objęty planem znajduje się w całości w granicach:

- 1) udokumentowanego złoża węgla kamiennego i metanu jako kopaliny towarzyszącej „Chwałowice 1”;
- 2) terenu górniczego "Chwałowice 1";
- 3) terenu, gdzie zabrania się budowy lub rozbudowy obiektów budowlanych sprzyjających występowaniu zwierząt stwarzających zagrożenie dla ruchu statków powietrznych.

§ 4. Określenia stosowane w uchwale oznaczają:

- 1) **teren** – wydzielona liniami rozgraniczającymi część obszaru objętego planem, o określonym przeznaczeniu i ustalonych zasadach lub warunkach zagospodarowania, wyróżniona symbolem terenu składającym się z numeru i oznaczenia literowego, w którym numer wyróżnia teren spośród innych terenów o tym samym przeznaczeniu na obszarze objętym planem, zaś oznaczenie literowe oznacza przeznaczenie terenu;
- 2) **nieprzekraczalna linia zabudowy** – linia, w której może być usytuowana ściana budynku bez prawa jej przekraczania w kierunku linii rozgraniczającej terenu;
- 3) **przeznaczenie podstawowe** – rodzaj przeznaczenia terenu, które zostało ustalone planem jako jedyne lub przeważające na danym terenie;
- 4) **przeznaczenie uzupełniające** – rodzaj przeznaczenia terenu inny niż podstawowy, który został dopuszczony na terenie wyznaczonym planem jako uzupełnienie lub wzbogacenie przeznaczenia podstawowego i który stanowi nie więcej niż 49% powierzchni zabudowy działki budowlanej;
- 5) **wielkość powierzchni zabudowy** – parametr, wyrażony jako procentowy udział powierzchni zabudowy tj. powierzchni zabudowanej budynkami, liczonej po obrysie zewnętrznym ścian, a w przypadku nadwiesz, podcieni z podporami czy przejazdów – po obrysie zewnętrznym ścian wyższych kondygnacji, w powierzchni działki budowlanej;
- 6) **powierzchnia całkowita zabudowy** – suma powierzchni całkowitych wszystkich budynków na działce budowlanej, gdzie powierzchnię całkowitą budynku stanowi suma powierzchni całkowitych wszystkich kondygnacji nadziemnych, mierzonych na poziomie posadzki po jego zewnętrznym obrysie, z uwzględnieniem tynków okładzin i balustrad;
- 7) **wysokość budowli** – mierzona od poziomu terenu w najniższym punkcie styku z budowlą do górnej krawędzi najwyższej położonego elementu budowli;

- 8) **biura** – obiekty lub lokale służące działalności związanej z funkcjonowaniem organizacji, zarządzaniem, finansami, ubezpieczeniami, doradztwem, pośrednictwem, wynajmem, projektowaniem, informatyką, archiwizowaniem, działalnością wydawniczą, reklamą, tłumaczeniami;
- 9) **produkcja przemysłowa** – obiekty lub lokale służące działalności związanej z masowym wytwarzaniem produktów przemysłowych, z wyłączeniem wydobywania kopalin i wytwarzania energii, za wyjątkiem urządzeń wytwarzających energię z odnawialnych źródeł energii poza urządzeniami wykorzystującymi moc energii wiatru;
- 10) **produkcja drobna** – obiekty lub lokale związane z prowadzeniem działalności wytwórczej, w tym piekarnie, cukiernie, ciastkarnie, lodziarnie, a także zakłady poligraficzne;
- 11) **usługi drobne** – obiekty lub lokale służące działalności związanej z wytwarzaniem artykułów użytku osobistego, domowego i biurowego, w tym obiekty lub lokale usług krawieckich, szewskich, rymarskich, fotograficznych, introligatorskich, jubilerskich, lutniczych, zegarmistrzowskich, ślusarskich, stolarskich i szklarskich;
- 12) **usługi naprawcze** – obiekty lub lokale służące działalności związanej z konserwacją i naprawą artykułów użytku osobistego, domowego i biurowego oraz naprawą i diagnostyką pojazdów;
- 13) **składy i magazyny** – obiekty lub lokale służące działalności związanej ze składowaniem i magazynowaniem towarów i produktów;
- 14) **bazy logistyczne** – obiekty służące działalności związanej z przeładunkiem i dystrybucją towarów wraz z obiektami towarzyszącymi;
- 15) **obsługa komunikacji drogowej** – obiekty lub lokale związane z obsługą ruchu drogowego, w tym miejsca obsługi podróżnych, stacje paliw, myjnie samochodowe i garaże dla samochodów osobowych;
- 16) **handel hurtowy** – obiekty lub lokale służące działalności związanej z handlem hurtowym;
- 17) **gospodarowanie odpadami** – obiekty i urządzenia związane z unieszkodliwianiem, magazynowaniem i składowaniem odpadów, oraz z odzyskiem odpadów i gazu składowiskowego;
- 18) **usługi kultu religijnego** – obiekty lub lokale związane z praktyką religijną, w tym świątynie i kaplice wraz z obiektami towarzyszącymi oraz krematorium;
- 19) **ochrona przeciwpowodziowa** – budowle hydrotechniczne służące ochronie przeciwpowodziowej oraz regulacji wód.

Rozdział 2

Ustalenia dla obszaru objętego planem

§ 5. W zakresie zasad ochrony i kształtowania ładu przestrzennego:

- 1) nakazuje się lokalizowanie budynków na danym obszarze planu zgodnie z wyznaczonymi na rysunku planu nieprzekraczalnymi liniami zabudowy;
- 2) wobec legalnie istniejących w dniu wejścia w życie planu miejscowego obiektów budowlanych, niezgodnych z jego ustaleniami, dopuszcza się:
 - a) w przypadku ich zlokalizowania w całości lub w części poza wyznaczonymi w planie nieprzekraczalnymi liniami zabudowy, zmianę sposobu ich użytkowania oraz prowadzenia w tych obiektach robót budowlanych za wyjątkiem rozbudowy poza te linie,
 - b) w przypadku niezgodności z przeznaczeniem poszczególnych terenów, w których się znajdują, prowadzenie w tych obiektach robót budowlanych polegających na przebudowie bądź remoncie,
 - c) w przypadku niezgodności z parametrami i wskaźnikami kształtowania zabudowy oraz zagospodarowania terenu określonymi w planie dla poszczególnych terenów, w których się znajdują, zmianę sposobu ich użytkowania oraz prowadzenie w tych obiektach robót budowlanych polegających na przebudowie bądź remoncie;
- 3) dopuszcza się stosowanie na obiektach budowlanych każdego rodzaju dachu z zastrzeżeniem, że kąt nachylenia połaci dachu nie może być większy niż 45°, a w przypadku dachu mansardowego nie większy niż 75°;
- 4) dopuszcza się na terenach oznaczonych symbolami **1ITO**, **2ITO**, **1PU** lokalizowanie parkingów dla samochodów osobowych i ciężarowych;

- 5) dopuszcza się na wszystkich terenach lokalizowanie dojść, dojazdów oraz ścieżek rowerowych za wyjątkiem terenów oznaczonych symbolami **1ZL, 2ZL, 3ZL**;
- 6) dopuszcza się lokalizowanie na wszystkich terenach sieci uzbrojenia.

§ 6. W zakresie zasad ochrony środowiska, przyrody i krajobrazu zakazuje się budowy zakładów stwarzających zagrożenie dla życia lub zdrowia ludzi, a w szczególności zakładów stwarzających zagrożenie wystąpienia poważnej awarii przemysłowej.

§ 7. Obowiązują następujące ustalenia dotyczące granic i sposobów zagospodarowania terenów podlegających ochronie, na podstawie odrębnych przepisów, terenów górniczych:

- 1) obszar objęty planem znajduje się w granicach terenu, gdzie zabrania się budowy lub rozbudowy obiektów budowlanych sprzyjających występowaniu zwierząt stwarzających zagrożenie dla ruchu statków powietrznych;
- 2) na obszarze objętym planem występuje udokumentowane złożę węgla kamiennego „Jankowice”;
- 3) na obszarze objętym planem występuje udokumentowane złożę piasków posadzkowych „Boguszowice - pole I”;
- 4) na obszarze objętym planem występuje udokumentowane złożę węgla kamiennego i metanu jako kopaliny towarzyszącej „Chwałowice”;
- 5) na obszarze objętym planem występuje udokumentowane złożę węgla kamiennego i metanu jako kopaliny towarzyszącej „Chwałowice 1”;
- 6) obszar objętym planem zlokalizowany jest w granicach obszaru górniczego „Chwałowice 1”;
- 7) obszar objętym planem zlokalizowany jest w granicach obszaru górniczego „Jankowice 1”;
- 8) obszar objętym planem zlokalizowany jest w granicach terenu górniczego „Jankowice 1”;
- 9) obszar objętym planem zlokalizowany jest w granicach terenu górniczego „Chwałowice 1” ;
- 10) w obszarach i terenach górniczych, o których mowa w pkt 6, 7, 8 i 9, obowiązuje nakaz uwzględniania aktualnych czynników geologiczno-górniczych przy budowie bądź przebudowie obiektów budowlanych.

§ 8. W zakresie szczegółowych zasad i warunków scalania i podziału nieruchomości ustala się:

- 1) minimalna powierzchnia nowo wydzielanych działek – 200 m²;
- 2) minimalna szerokość frontów działek nie mniejsza niż 6 m;
- 3) kąt położenia granicy działek do pasa drogowego zawarty w przedziale pomiędzy 60° a 120°.

§ 9. Zasady modernizacji, rozbudowy i budowy systemów komunikacji:

- 1) obsługa komunikacyjna obszaru planu poprzez drogę oznaczoną symbolem **1KDL**;
- 2) droga oznaczona symbolem **1KDL** stanowi publiczny układ komunikacyjny;
- 3) droga oznaczona symbolem **1KDL** zapewnia połączenie z zewnętrznym układem komunikacyjnym;
- 4) ustala się następującą szerokość drogi publicznej w liniach rozgraniczających - droga oznaczona symbolem **1KDL**: 12 m;
- 5) nakazuje się zapewnienie co najmniej:
 - a) 1 miejsca do parkowania na każde 50 m² powierzchni użytkowej lokalu usługowego, lecz nie mniej niż 2 miejsc do parkowania oraz 1 miejsca przeznaczonego na parkowanie pojazdów zaopatrzonych w kartę parkingową na każde 15 miejsc do parkowania,
 - b) 3 miejsc do parkowania na 10 zatrudnionych w obiektach produkcyjnych, składach i magazynach, lecz nie mniej niż 2 miejsc do parkowania oraz 1 miejsca przeznaczonego na parkowanie pojazdów zaopatrzonych w kartę parkingową na każde 15 miejsc do parkowania;
- 6) nakazuje się lokalizowanie wszystkich miejsc do parkowania przewidzianych do obsługi w ramach działki budowlanej;
- 7) dopuszcza się realizację miejsc do parkowania, w tym miejsc przeznaczonych na parkowanie pojazdów zaopatrzonych w kartę parkingową, w dowolnej formie.

§ 10. 1. W zakresie zasad modernizacji, rozbudowy i budowy infrastruktury technicznej:

- 1) nakazuje się lokalizowanie sieci uzbrojenia w liniach rozgraniczających drogi publicznej, z zastrzeżeniem pkt 2;
- 2) dopuszcza się lokalizowanie sieci uzbrojenia terenu poza liniami rozgraniczającymi drogi publicznej o ile jest to technicznie uzasadnione w powiązaniu z fizjografią, istniejącymi obiektami, kierunkami ogrodzeń lub kierunkami podziałów własnościowych oraz w sposób umożliwiający realizację ustalonego dla danego terenu zagospodarowania i kształtowania zabudowy zgodnej z jego przeznaczeniem.

2. W zakresie zaopatrzenia w wodę, w tym do celów przeciwpożarowych, ustala się zaopatrzenie w wodę z istniejącej bądź projektowanej sieci wodociągowej, z zastrzeżeniem przepisów rozporządzenia Ministra Infrastruktury z dnia 12 kwietnia 2002 r. w sprawie warunków technicznych, jakim powinny odpowiadać budynki i ich usytuowanie (tekst jednolity Dz. U. z 2019 r. poz. 1065 ze zm.).

3. W zakresie odprowadzania ścieków:

- 1) nakazuje się odprowadzenie ścieków bytowych do miejskiej kanalizacji sanitarnej, z zastrzeżeniem przepisów ustawy z dnia 13 września 1996 r. o utrzymaniu czystości i porządku w gminach (tekst jednolity Dz. U. z 2021 r. poz. 888);
- 2) nakazuje się odprowadzenie wód opadowych i roztopowych do miejskiej kanalizacji deszczowej, wprowadzającej wyżej wymienione wody do ziemi lub do wód powierzchniowych, z zastrzeżeniem pkt 3 oraz rozporządzenia Ministra Infrastruktury z dnia 12 kwietnia 2002 r. w sprawie warunków technicznych, jakim powinny odpowiadać budynki i ich usytuowanie;
- 3) dopuszcza się do czasu zrealizowania kanalizacji deszczowej odprowadzanie wód opadowych i roztopowych do ziemi i do wód po uprzednim zabezpieczeniu przed przedostawaniem się zanieczyszczonych wód do ziemi i do wód.

4. W zakresie zaopatrzenia w energię elektryczną ustala się dostawę energii elektrycznej z istniejącej i projektowanej sieci elektroenergetycznej lub urządzeń wytwarzających energię z odnawialnych źródeł energii, z wyjątkiem urządzeń wykorzystujących moc energii wiatru i urządzeń biogazowych.

5. W zakresie zaopatrzenia w gaz ustala się dostawę gazu z istniejącej i projektowanej sieci gazowej.

6. W zakresie zaopatrzenia w ciepło:

- 1) dostawa ciepła:
 - a) poprzez lokalne bądź indywidualne źródło ciepła z wykorzystaniem istniejącej bądź projektowanej sieci gazowej, z zastrzeżeniem pkt 2,
 - b) poprzez lokalne bądź indywidualne źródło ciepła z wykorzystaniem istniejącej bądź projektowanej sieci elektroenergetycznej,
 - c) poprzez lokalne bądź indywidualne źródło ciepła z wykorzystaniem urządzeń wytwarzających energię z odnawialnych źródeł energii, z wyjątkiem urządzeń wykorzystujących moc energii wiatru i urządzeń biogazowych;
- 2) w przypadku braku możliwości dostawy ciepła z wykorzystaniem istniejącej bądź projektowanej sieci gazowej dopuszcza się dostawę ciepła w oparciu o proekologiczne i wysokosprawne indywidualne źródło ciepła, charakteryzujące się brakiem lub niską emisją substancji do powietrza.

7. W zakresie gospodarki odpadami:

- 1) nakaz lokalizowania miejsc na pojemniki służące do czasowego gromadzenia odpadów stałych jako osłoniętych od strony drogi publicznej;
- 2) w zakresie gospodarki odpadami dopuszcza się realizację inwestycji związanych z wytwarzaniem odpadów oraz polegających na przetwarzaniu odpadów (z wyłączeniem odpadów niebezpiecznych) i zbieraniu odpadów za wyjątkiem przekształcania termicznego, zgazowania i pyrolizy, a także działań związanych z odpadami będącymi lub zawierającymi substancje stwarzające szczególne zagrożenie dla środowiska wyłącznie na terenach oznaczonych symbolami **1ITO**, **2ITO**, **1PU**;
- 3) dopuszcza się realizację inwestycji polegających na przetwarzaniu odpadów innych niż niebezpieczne w ramach terenów oznaczonych symbolami **2ITO**, **3ZNU**.

8. W zakresie zaopatrzenia w sieć teletechniczną ustala się obsługę telekomunikacyjną z istniejącej i projektowanej sieci telekomunikacyjnej.

§ 11. Dla wszystkich terenów objętych planem ustala się stawkę procentową, na podstawie której ustala się opłatę, o której mowa w art. 36 ust. 4 ustawy z dnia 27 marca 2003 r. o planowaniu i zagospodarowaniu przestrzennym, w wysokości 30%.

Rozdział 3

Ustalenia dotyczące przeznaczenia terenów, a także ustalenia dotyczące zasad kształtowania zabudowy oraz wskaźników zagospodarowania terenu

§ 12. 1. Wyznacza się tereny infrastruktury technicznej – gospodarowanie odpadami, oznaczone symbolami **1ITO**, **2ITO**, dla których ustala się:

- 1) przeznaczenie podstawowe – gospodarowanie odpadami;
- 2) przeznaczenie uzupełniające – zabudowa produkcyjna, w ramach której dopuszcza się:
 - a) produkcję przemysłową,
 - b) składy i magazyny,
 - c) bazy logistyczne;
- 3) przeznaczenie uzupełniające – zabudowa usługowa, w ramach której dopuszcza się biura.

2. Dla terenów wyznaczonych w ust. 1 dopuszcza się lokalizowanie urządzeń wytwarzających energię z odnawialnych źródeł energii o mocy przekraczającej 100 kW, z wyjątkiem urządzeń wykorzystujących moc energii wiatru.

3. Dla terenów wyznaczonych w ust. 1 ustala się następujące parametry i wskaźniki kształtowania zabudowy oraz zagospodarowania terenu:

- 1) maksymalna wielkość powierzchni zabudowy w stosunku do powierzchni działki budowlanej – 70%;
- 2) minimalny udział procentowy powierzchni biologicznie czynnej w odniesieniu do powierzchni działki budowlanej – 10%;
- 3) intensywność zabudowy:
 - a) minimalna – 0,01,
 - b) maksymalna – 1,6;
- 4) maksymalna wysokość zabudowy:
 - a) budynki – 16 m,
 - b) budowle – 25 m;
- 5) linia zabudowy – zgodnie z § 5 pkt 1;
- 6) geometria dachu – zgodnie z § 5 pkt 3.

§ 13. 1. Wyznacza się teren zabudowy produkcyjno-usługowej, oznaczony symbolem **1PU**, dla którego ustala się przeznaczenie podstawowe:

- 1) zabudowa produkcyjna, w ramach której dopuszcza się:
 - a) produkcję przemysłową,
 - b) produkcję drobną,
 - c) składy i magazyny,
 - d) bazy logistyczne;
- 2) zabudowa usługowa, w ramach której dopuszcza się:
 - a) biura,
 - b) handel hurtowy,

- c) obsługę komunikacji drogowej,
- d) usługi naprawcze,
- e) usługi drobne,
- f) usługi kultu religijnego wyłącznie w zakresie krematorium.

2. Dla terenu wyznaczonego w ust. 1 dopuszcza się lokalizowanie urządzeń wytwarzających energię z odnawialnych źródeł energii o mocy przekraczającej 100 kW, z wyjątkiem urządzeń wykorzystujących moc energii wiatru.

3. Dla terenu wyznaczonego w ust. 1 ustala się następujące parametry i wskaźniki kształtowania zabudowy oraz zagospodarowania terenu:

- 1) maksymalna wielkość powierzchni zabudowy w stosunku do powierzchni działki budowlanej – 70%;
- 2) minimalny udział procentowy powierzchni biologicznie czynnej w odniesieniu do powierzchni działki budowlanej – 10%;
- 3) intensywność zabudowy:
 - a) minimalna – 0,01,
 - b) maksymalna – 1,6;
- 4) maksymalna wysokość zabudowy:
 - a) budynki – 16 m,
 - b) budowle – 25 m;
- 5) linia zabudowy – zgodnie z § 5 pkt 1;
- 6) geometria dachu – zgodnie z § 5 pkt 3.

§ 14. Wyznacza się tereny zieleni nieurządzonej, oznaczone symbolami **1ZNU**, **2ZNU**, **3ZNU**, dla których ustala się przeznaczenie podstawowe – zieleń nieurządzona.

§ 15. 1. Wyznacza się teren zieleni nieurządzonej, oznaczony symbolem **4ZNU**, dla którego ustala się przeznaczenie podstawowe – zieleń nieurządzona.

2. W terenie wyznaczonym w ust. 1 dopuszcza się ochronę przeciwpowodziową.

3. Dla terenu wyznaczonego w ust. 1 ustala się następujące parametry i wskaźniki kształtowania oraz zagospodarowania terenu – minimalny udział procentowy powierzchni biologicznie czynnej w odniesieniu do powierzchni działki budowlanej – 80 %.

§ 16. Wyznacza się tereny lasów, oznaczone symbolami **1ZL**, **2ZL**, **3ZL**, dla których ustala się przeznaczenie podstawowe – las.

§ 17. 1. Wyznacza się teren wód powierzchniowych śródlądowych, oznaczony symbolem **1WS**, dla którego ustala się przeznaczenie podstawowe – wody powierzchniowe śródlądowe.

2. W terenie wyznaczonym w ust. 1 dopuszcza się ochronę przeciwpowodziową.

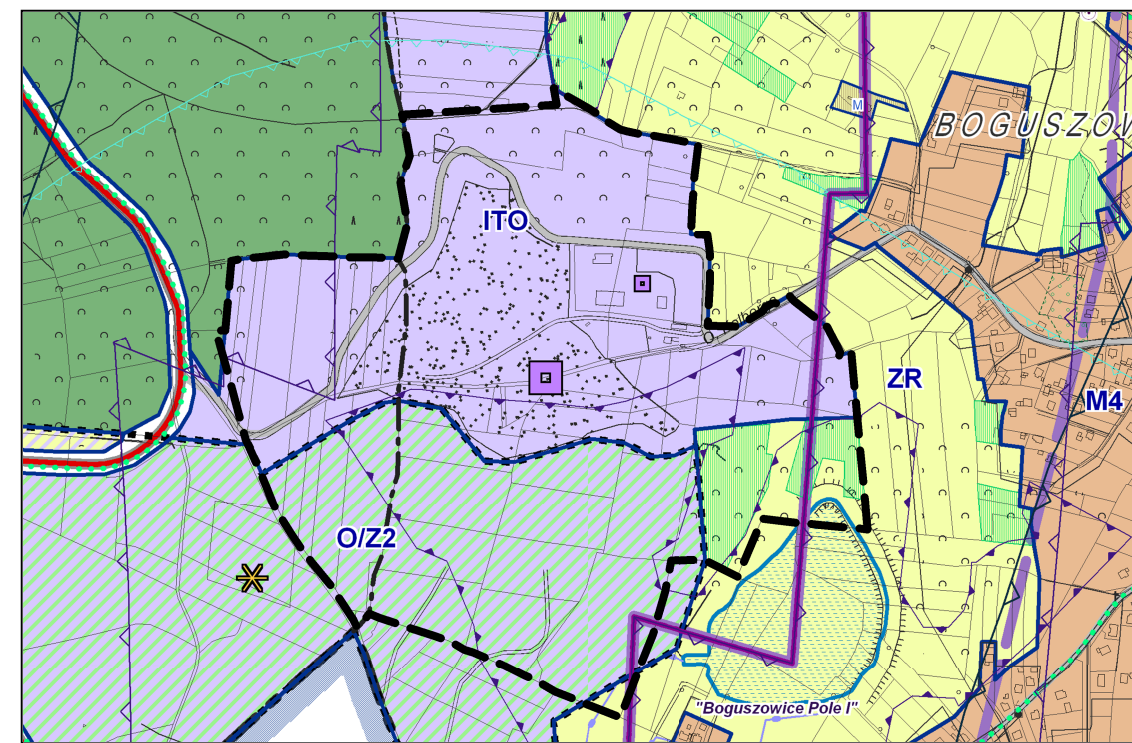
§ 18. Wyznacza się teren drogi publicznej klasy drogi lokalnej oznaczony symbolem **1KDL**, dla którego ustala się przeznaczenie podstawowe – droga publiczna klasy drogi lokalnej.

Rozdział 4

Przepisy końcowe

§ 19. Uchwała wchodzi w życie po upływie 14 dni od jej ogłoszenia w Dzienniku Urzędowym Województwa Śląskiego.

WYRYS ZE STUDIUM UWARUNKOWA
I KIERUNKÓW ZAGOSPODAROWANIA
PRZESTRZENNEGO MIASTA RYBNIKA
PRZYJĘTOGO UCHWAŁĄ NR 370/XXIII/2016
RADY MIASTA RYBNIKA
Z DNIA 30 CZERWCA 2016 R.
SKALA 1:10000



- GRANICA OBSZARU OBJĘTEGO PLANEM
- O/Z2 - OBSZARY DEPONOWANIA (ZAGOSPODAROWANIA) ODPADÓW WYDOBYWCZYCH - TERENY BUDOWLI ZIEMNEJ (KRAJOBRAZOWEJ)
- IT... - OBSZARY INFRASTRUKTURY TECHNICZNEJ: ITE - ELEKTROENERGETYKI (STACJA ELEKTROENERGETYCZNA WIELOPOLE), ITK - KANALIZACJI (OCZYSZCZALNIE CIĘKÓW ORZEPÓWICE I BOGUSZOWICE), ITO - GOSPODARKI ODPADAMI (SKŁADOWISKO ODPADÓW INNYCH NIŻ NIEBEZPIECZNE I OBOJĘTNE)
- ZL - OBSZARY LASÓW
- ZR - OBSZARY ROLNICZE, ZIELENI I WÓD

LEGENDA
OZNACZENIA BUDOWY I USTALENIAMI PLANU:

- GRANICA OBSZARU OBJĘTEGO PLANEM
- LINIA ROZGRANICZAJĄCA TERENY O RÓŻNYM PRZEZNACZENIU LUB RÓŻNYCH ZASADACH ZAGOSPODAROWANIA
- NIEPRZEKACZALNA LINIA ZABUDOWY
- ITO - TERENY INFRASTRUKTURY TECHNICZNEJ - GOSPODAROWANIE ODPADAMI
- PU - TERENY ZABUDOWY PRODUKCYJNO-USŁUGOWEJ
- ZNU - TERENY ZIELENI NIEURZĄDZONEJ
- ZL - TERENY LASÓW
- WS - TERENY WÓD POWIERZCHNIOWYCH - RÓDŁA WÓD
- KDL - TERENY DRÓG PUBLICZNYCH KLASY DROGI LOKALNEJ

- GRANICA TERENU POD BUDOWĘ URZĄDZENIA WYTWARZAJĄCEGO ENERGIĘ Z ODNAWIALNYCH ŹRÓDEŁ ENERGI O MOCY PRZEKRACZAJĄCEJ 100 kW, Z WYJĄTKIEM URZĄDZENIA WYKORZYSTUJĄCEGO MOC ENERGI WIATRU
- GRANICA STREFY OCHRONNEJ TERENU POD BUDOWĘ URZĄDZENIA WYTWARZAJĄCEGO ENERGIĘ Z ODNAWIALNYCH ŹRÓDEŁ ENERGI O MOCY PRZEKRACZAJĄCEJ 100 kW, Z WYJĄTKIEM URZĄDZENIA WYKORZYSTUJĄCEGO MOC ENERGI WIATRU

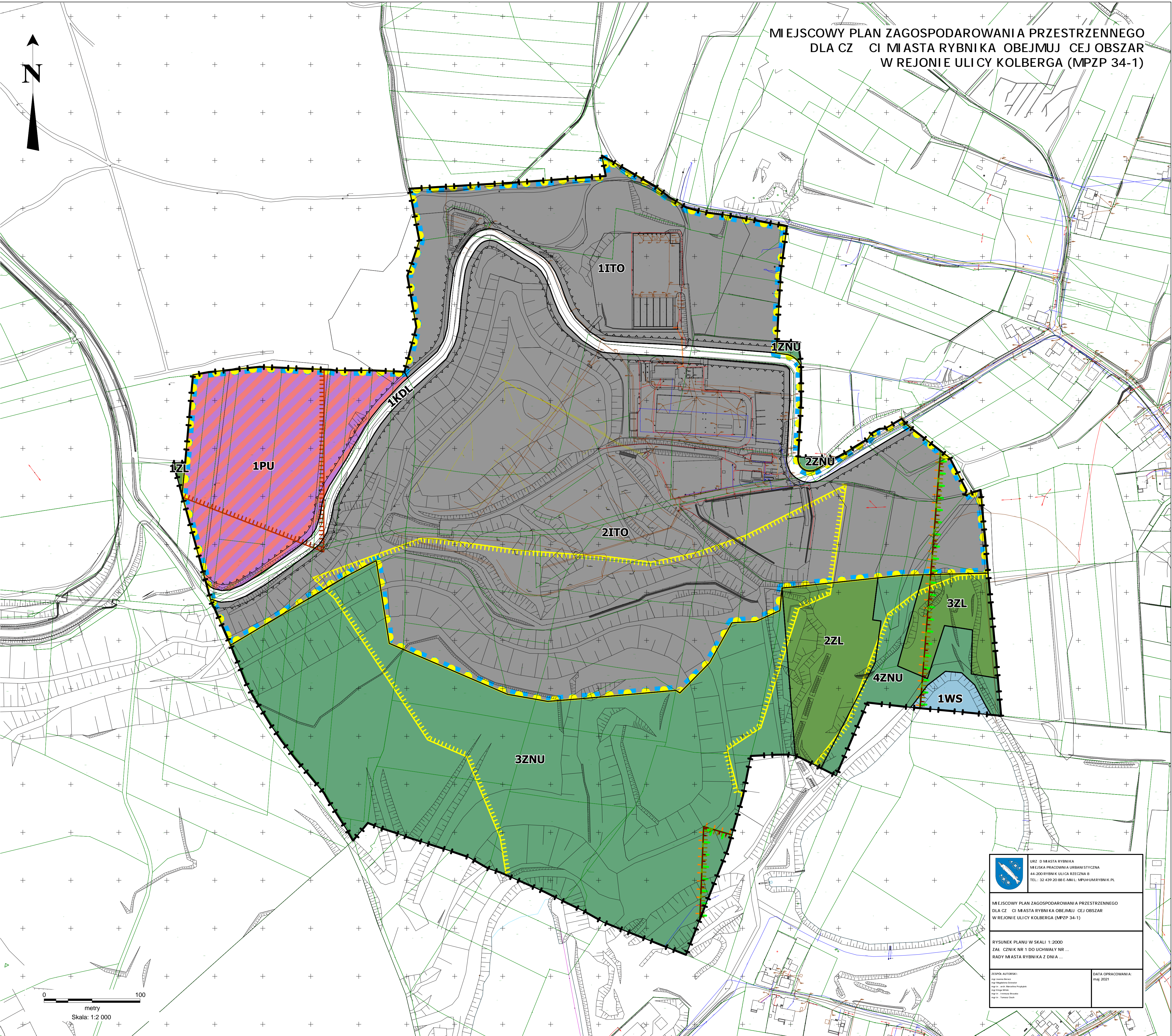
GRANICA TERENÓW PODLEGAJĄCYCH OCHRONIE, NA PODSTAWIE ODRĘBNYCH PRZEPISÓW, TERENU GÓRNICZEGO:

- GRANICA UDOKUMENTOWANEGO ŹŁOŻA W GŁA KAMIENNEGO "JANKOWICE"
- GRANICA UDOKUMENTOWANEGO ŹŁOŻA PIASKÓW POSADZKOWYCH "BOGUSZOWICE - POLE I"
- GRANICA UDOKUMENTOWANEGO ŹŁOŻA W GŁA KAMIENNEGO I METANU JAKO KOPALINY TOWARZYSZĄCEJ "CHWAŁOWICE"
- GRANICA OBSZARU GÓRNICZEGO "CHWAŁOWICE 1"
- GRANICA OBSZARU GÓRNICZEGO "JANKOWICE 1"
- GRANICA TERENU GÓRNICZEGO "JANKOWICE 1"

OBSZAR OBJĘTY PLANEM ZNAJDUJE SIĘ W CAŁOŚCI W GRANICACH UDOKUMENTOWANEGO ŹŁOŻA W GŁA KAMIENNEGO I METANU JAKO KOPALINY TOWARZYSZĄCEJ "CHWAŁOWICE 1".

OBSZAR OBJĘTY PLANEM ZNAJDUJE SIĘ W CAŁOŚCI W GRANICACH TERENU GÓRNICZEGO "CHWAŁOWICE 1".

OBSZAR OBJĘTY PLANEM ZNAJDUJE SIĘ W CAŁOŚCI W GRANICACH TERENU, GDZIE ZABRANIA SIĘ BUDOWY LUB ROZBUDOWY OBIEKTÓW BUDOWLANYCH SPRZĄTAJĄCYCH WYSTĘPOWANIU ZWIĘKSZAJĄCYCH ZAGROŻENIE DLA RUCHU STATKÓW POWIETRZNYCH.



MIĘSCOWY PLAN ZAGOSPODAROWANIA PRZESTRZENNEGO
DLA CZĘŚCI MIASTA RYBNIKA OBEJMUJĄCEJ OBSZAR
W REJONIE ULICY KOLBERGA (MPZP 34-1)



URZĘD MIASTA RYBNIKA
KRAJSKA PRACOWNIA URBANISTYCZNA
44-200 RYBNIK, ULICA RZECZNA 8
TEL.: 32 439 20 00 E-MAIL: MPZP@UR.MYBNIK.PL

MIĘSCOWY PLAN ZAGOSPODAROWANIA PRZESTRZENNEGO
DLA CZĘŚCI MIASTA RYBNIKA OBEJMUJĄCEJ OBSZAR
W REJONIE ULICY KOLBERGA (MPZP 34-1)

RYSunek PLANU W SKALI 1:2000
Załącznik nr 1 DO UCHWAŁY NR ...
RADY MIASTA RYBNIKA Z DNIA ...

ESPERS AUTORSKI:
mgr inż. Andrzej Kozłowski
mgr inż. Jacek Kozłowski
mgr inż. Jacek Kozłowski
mgr inż. Jacek Kozłowski

DATA OBRACOWANIA:
maj 2021

Rozstrzygnięcie Rady Miasta Rybnika o sposobie realizacji, zapisanych w planie, inwestycji z zakresu infrastruktury technicznej, które należą do zadań własnych gminy, oraz zasadach ich finansowania, zgodnie z przepisami o finansach publicznych

Prognoza skutków finansowych uchwalenia miejscowego planu zagospodarowania przestrzennego dla części miasta Rybnika obejmującej obszar w rejonie ulicy Kolberga (MPZP 34-1) uwzględnia realizację inwestycji należących do zakresu zadań własnych gminy. Do zadań tych należą inwestycje z zakresu infrastruktury drogowej obejmującej realizację dróg publicznych oraz infrastruktury technicznej obejmującej sieć wodociągową, kanalizacyjną i oświetlenia ulicznego.

Są to zadania, na których wykonanie można uzyskać środki pomocowe oraz dofinansowanie przy wstępnym zainwestowaniu środków własnych miasta.

Niezależnie od starań i zabiegów w celu pozyskania również zewnętrznych funduszy na realizację infrastruktury technicznej i dróg realne jest sfinansowanie zadania inwestycyjnego w oparciu o budżet miasta. Opcjonalnie inwestycje można zrealizować także w oparciu o partnerstwo publiczno-prywatne.

Z analizy przeprowadzonej w prognozie oraz przyjętych rozwiązań w projekcie planu wynika, że istnieje możliwość realizacji planowanych inwestycji etapowo w okresie kilku lat, a inwestycja leży po stronie dochodowej dla miasta.

Załącznik Nr 3 do uchwały Nr

Rady Miasta Rybnika

z dnia 2021 r.

Zalacznik3.gml



Dane przestrzenne o obiekcie

Rada Miasta Rybnika na podstawie art. 67a ust. 3 i 5 ustawy z dnia 27 marca 2003 r. o planowaniu i zagospodarowaniu przestrzennym (t.j. Dz.U. z 2021 r. poz. 741 ze zm.) przygotowała dane przestrzenne dla planu, które stanowią załącznik w postaci cyfrowej do uchwały.