

Ele-III. 6222. 185. 2021



iliad
GROUP

Katowice, 2021-07-20

Prowadzący instalację:

P4 Sp. z o. o.
ul. Wynalazek 1
02 – 677 Warszawa

Adres do korespondencji:

P4 Sp. z o. o.
ul. Murckowska 14,
40-265 Katowice

Prezydent Miasta Rybnik

dotyczy stacji bazowej telefonii komórkowej operatora P4 Sp. z o. o. RYB2008 A

Na podstawie art. 152 ust. 6 ust. 1 lit c) ustawy z dnia 27 kwietnia 2001 r. Prawo ochrony środowiska (t.j. Dz. U. z 2020 r. poz. 1219 z późn. zm.) zwanej dalej w skrócie POŚ a także zgodnie z wymogami Rozporządzenie Ministra Środowiska z dnia 2 lipca 2010 r. w sprawie rodzajów instalacji, których eksploatacja wymaga zgłoszenia (t.j. Dz. U. z 2019 r. poz. 1510)

P4 Sp. z o. o. z siedzibą w Warszawie przedkłada organowi właściwemu do przyjęcia zgłoszenia informacje o zmianie w zakresie danych lub informacji, o których mowa w art. 152 ust. 2 POŚ dotyczących instalacji wytwarzających pole elektromagnetyczne:

44-253 Rybnik, Lompy 18, gm. Rybnik, pow. Rybnik

P4 sp. z o.o. przedkłada informację o zmianach w instalacji z wykorzystaniem formularza będącego załącznikiem do Rozporządzenia Ministra Środowiska z dnia 2 lipca 2010 r. w sprawie zgłoszenia instalacji wytwarzających pola elektromagnetyczne (Dz. U. Nr 130, poz. 879), które utraciło moc (obowiązywało do dnia 1 stycznia 2021 roku), podkreślając, iż czyni to, pomimo brak obowiązku, aby zakres zmian był czytelny dla organu.

Załączniki:

- 1) formularz aktualizacyjny instalacji;
- 2) odpis dokumentu pełnomocnictwa wraz potwierdzeniem uiszczenia opłaty skarbowej od jego złożenia.

Z poważaniem
Koordynator OŚ
Wioleta Jakubczyk
(22) 319 4910
kom. 790004069

Signature Not Verified

Dokument podpisany przez Wioleta Urszula Jakubczyk
Data: 2021.07.20 07:34:47 CEST

AKTUALIZACJA DANYCH INSTALACJI PO WPROWADZENIU ZMIANY NIEISTOTNEJ**I. Wypełnia podmiot prowadzący instalację dokonujący jej zgłoszenia**

1. Nazwa i adres organu ochrony środowiska właściwego do przyjęcia zgłoszenia

*Prezydent Miasta Rybnik
ul. Bolesława Chrobrego 2
44-200 Rybnik*

2. Nazwa instalacji zgodna z nazewnictwem stosowanym przez prowadzącego instalację

RYB2008_A (zgłoszenie nr 4)

3. Określenie nazw jednostek terytorialnych (gmin, powiatów i województw), na których terenie znajduje się instalacja, wraz z podaniem symboli NTS jednostek terytorialnych, na których terenie znajduje się instalacja.
woj. ŚLĄSKIE 2.2.24 (TERYT: 24) (KTS: 1001240000000), pow. Rybnik 4.2.24.49.73 (TERYT: 2473) (KTS: 10012414973000), gm. Rybnik 5.2.24.49.73.01.1 (TERYT: 2473011) (KTS: 10012414973011)

4. Oznaczenie prowadzącego instalację, jego adres zamieszkania lub siedziby

P4 Sp. z o.o., ul Wynałazek 1, 02-677 Warszawa

5. Adres zakładu, na którego terenie prowadzona jest eksploatacja instalacji

44-253 Rybnik, Lompy 18, gm. Rybnik, pow. Rybnik

6. Rodzaj instalacji zgodnie z załącznikiem nr 2 rozporządzenia Ministra Środowiska z dnia 2 lipca 2010r. w sprawie zgłoszenia instalacji wytwarzających pola elektromagnetyczne (Dz. U. nr 130, poz. 879).

Instalacja radiokomunikacyjna, której moc promieniowana izotropowo wynosi nie mniej niż 15W, emitująca pola elektromagnetyczne o częstotliwościach od 30 kHz do 300 GHz.

7. Rodzaj i zakres prowadzonej działalności, w tym wielkość produkcji lub wielkość świadczonych usług.

Usługi telekomunikacyjne bez prowadzenia produkcji. Wielkość świadczonych usług: usługi telekomunikacyjne dla ilości do 2000 użytkowników jednocześnie.

8. Czas funkcjonowania instalacji (dni tygodnia i godziny)

Wszystkie dni tygodnia, 24 godziny na dobę.

9. Emisja pola elektromagnetycznego o równoważnych mocach promieniowanych izotropowo (EIRP) poszczególnych anten:

Antena Sektorowa 11_GHLNT: 17274W

Antena Sektorowa 12_HV: 12315W

Antena Sektorowa 21_GHLNT: 17274W

Antena Sektorowa 22_HV: 12315W

Antena Sektorowa 31_GHLNT: 17274W

Antena Sektorowa 32_HV: 12315W

Radiolinia RL1: 1778W

10. Opis stosowanych metod ograniczenia emisji

Instalacja ogranicza wielkość emisji w sposób automatyczny do wartości nie większych niż niezbędne do zapewnienia obsługi użytkowników sieci. Metoda zgodna z zasadą działania systemu telefonii komórkowej określona odpowiednimi normami.

11. Informacja czy stopień ograniczenia wielkości emisji jest zgodny z obowiązującymi przepisami

Jeśli chodzi o standardy ochrony jakości środowiska określone przez Rozporządzenie Ministra Zdrowia z dnia 17 grudnia 2019 r. w sprawie dopuszczalnych poziomów pól elektromagnetycznych w środowisku (Dz. U. poz. 2448) parametry anten zostały dobrane w taki sposób, żeby w przypadku tej instalacji zapewnione było dotrzymanie dopuszczalnych poziomów pól elektromagnetycznych w środowisku. Na podstawie wyników przeprowadzonych pomiarów, we wszystkich punktach/pionach pomiarowych nie stwierdzono występowania promieniowania elektromagnetycznego o wartości natężenia pola elektrycznego przekraczającej poziom dopuszczalny.

12. Szczegółowe dane odpowiednio do rodzaju instalacji zgodnie z wymaganiami określonymi w załączniku 2 do rozporządzenia, które utraciło moc dnia 1 stycznia 2021 roku.

LP 1. Współrzędne geograficzne anten instalacji:
*Antena Sektorowa 11_GHLNT: (18°36'13.8"E, 50°03'02.4"N)
Antena Sektorowa 12_HV: (18°36'13.8"E, 50°03'02.4"N)
Antena Sektorowa 21_GHLNT: (18°36'13.8"E, 50°03'02.4"N)
Antena Sektorowa 22_HV: (18°36'13.8"E, 50°03'02.4"N)
Antena Sektorowa 31_GHLNT: (18°36'13.8"E, 50°03'02.4"N)
Antena Sektorowa 32_HV: (18°36'13.8"E, 50°03'02.4"N)
Radiolinia RL1: (18°36'13.8"E, 50°03'02.4"N)*

LP 2. Częstotliwość pracy instalacji:
800MHz, 900MHz, 1800MHz, 2100MHz, 2600MHz, 80GHz

LP 3. Wysokość środków elektrycznych anten nad poziomem terenu:
*Antena Sektorowa 11_GHLNT: 25,50m
Antena Sektorowa 12_HV: 25,50m
Antena Sektorowa 21_GHLNT: 25,50m
Antena Sektorowa 22_HV: 25,50m*

	Antena Sektorowa 31_GHLNT: 25,50m Antena Sektorowa 32_HV: 25,50m Radiolinia RL1: 27,00m
LP 4.	Emisja pola elektromagnetycznego o równoważnych mocach promieniowanych izotropowo (EIRP) poszczególnych anten: Antena Sektorowa 11_GHLNT: 17274W Antena Sektorowa 12_HV: 12315W Antena Sektorowa 21_GHLNT: 17274W Antena Sektorowa 22_HV: 12315W Antena Sektorowa 31_GHLNT: 17274W Antena Sektorowa 32_HV: 12315W Radiolinia RL1: 1778W
LP 5.	Zakresy azymutów i kątów pochylenia osi głównych wiązek promieniowania poszczególnych anten Instalacji: Antena Sektorowa 11_GHLNT: azymut 150°, pochylenie 0-5° (900MHz), pochylenie 0-5° (1800MHz), pochylenie 0-5° (2100MHz) Antena Sektorowa 12_HV: azymut 150°, pochylenie 0-5° (800MHz), pochylenie 0-5° (2600MHz) Antena Sektorowa 21_GHLNT: azymut 250°, pochylenie 0-3° (900MHz), pochylenie 0-3° (1800MHz), pochylenie 0-3° (2100MHz) Antena Sektorowa 22_HV: azymut 250°, pochylenie 0-3° (800MHz), pochylenie 0-3° (2600MHz) Antena Sektorowa 31_GHLNT: azymut 355°, pochylenie 0-5° (900MHz), pochylenie 0-5° (1800MHz), pochylenie 0-5° (2100MHz) Antena Sektorowa 32_HV: azymut 355°, pochylenie 0-5° (800MHz), pochylenie 0-5° (2600MHz) Radiolinia RL1: azymut 254° +/-30°, pochylenie 0°
LP 6.	Dla anteny Antena Sektorowa 11_GHLNT miejsca dostępne dla ludności nie znajdują się w określonej we wskazanym poniżej rozporządzeniu odległości od środka elektrycznego anteny w osi jej głównej wiązki promieniowania, Dla anteny Antena Sektorowa 12_HV miejsca dostępne dla ludności nie znajdują się w określonej we wskazanym poniżej rozporządzeniu odległości od środka elektrycznego anteny w osi jej głównej wiązki promieniowania, Dla anteny Antena Sektorowa 21_GHLNT miejsca dostępne dla ludności nie znajdują się w określonej we wskazanym poniżej rozporządzeniu odległości od środka elektrycznego anteny w osi jej głównej wiązki promieniowania, Dla anteny Antena Sektorowa 22_HV miejsca dostępne dla ludności nie znajdują się w określonej we wskazanym poniżej rozporządzeniu odległości od środka elektrycznego anteny w osi jej głównej wiązki promieniowania, Dla anteny Antena Sektorowa 31_GHLNT miejsca dostępne dla ludności nie znajdują się w określonej we wskazanym poniżej rozporządzeniu odległości od środka elektrycznego anteny w osi jej głównej wiązki promieniowania, Dla anteny Antena Sektorowa 32_HV miejsca dostępne dla ludności nie znajdują się w określonej we wskazanym poniżej rozporządzeniu odległości od środka elektrycznego anteny w osi jej głównej wiązki promieniowania, a zatem, zgodnie z przepisami wydanymi na podstawie art. 60 ustawy z dnia 3 października 2008r. o udostępnianiu informacji o środowisku i jego ochronie, udziale społeczeństwa w ochronie środowiska oraz o ocenach oddziaływania na środowisko, tj. Rozporządzeniem Rady Ministrów z dnia 10 września 2019 r. w sprawie przedsięwzięć mogących znacząco oddziaływać na środowisko (Dz.U. 2019 poz. 1839), przedmiotowa instalacja nie jest kwalifikowana jako przedsięwzięcie mogące zawsze bądź mogące potencjalnie znacząco oddziaływać na środowisko.
LP 7.	Sprawozdanie z wykonanych pomiarów poziomów pól elektromagnetycznych, o których mowa w art. 122a ust. 1 pkt 1) Prawa ochrony środowiska – jako załącznik
13. Miejscowość, data: Katowice, 2021-07-20 Imię i nazwisko osoby reprezentującej prowadzącego instalację: Wioleta Jakubczyk Signature Not Verified Podpis: Dokument podpisany przez Wioleta Urszula Jakubczyk Data: 2021.07.20 07:35:33 CEST	
II. Wypełnia organ ochrony środowiska przyjmujący zgłoszenie	
Data zarejestrowania zgłoszenia21.07.2021r.....	Numer zgłoszeniaE6-III.6222.185.2021



AB 1294



LABORATORIUM ANTEO

POLAND Sp. z o.o. sp. k.


Laboratorium Badawcze Anteo

ul. Chryzantem 23/1

41-700 Ruda Śląska

e-mail: laboratorium@anteo.pl

SPRAWOZDANIE Z BADAŃ PÓL ELEKTROMAGNETYCZNYCH W OTOCZENIU STACJI BAZOWEJ TELEFONII KOMÓRKOWEJ SIECI P4 DLA POTRZEB OCHRONY LUDZI I ŚRODOWISKA

Nr stacji	Miejsce wykonania pomiarów:	Data wykonania pomiarów:	Data autoryzacji sprawozdania:
RYB2008A	Rybnik, ul. Lompy 18	2021-06-24	2021-06-25
Zlecniodawca:	P4 Sp. z o.o. ul. Wynalazek 1, 02-677 Warszawa		
Nr ewidencyjny sprawozdania:	SP_2021-06-004-16a-S_RYB2008A		
Sprawozdanie wykonał:	Sprawdził:	Autoryzował:	
mgr Daniel Kukielka Kierownik laboratorium	mgr Magdalena Gabryel Specjalista ds. jakości	 mgr Daniel Kukielka Kierownik laboratorium <small>Dokument podpisany przez Daniel Kukielka Data: 2021.06.25 10:26:08 CEST</small>	

1. Wstęp

Badania wykonano na podstawie umowy z dnia 2018-08-31 pomiędzy firmą **Laboratorium Anteo Poland sp. z o.o. sp. k., ul. Chryzantem 23/1, 41-700 Ruda Śląska**, a firmą **P4 Sp. z o.o., ul. Wynałazek 1, 02-677 Warszawa**, przekazanej do realizacji Laboratorium Badawczemu Anteo.

Sprawozdanie przedstawia wyniki sprawdzenia dotrzymania dopuszczalnych poziomów pól elektromagnetycznych w środowisku w otoczeniu instalacji - stacji bazowej **RYB2008A** będącej obiektem radiokomunikacyjnym P4 Sp. z o.o., w miejscach dostępnych dla ludności w otoczeniu ww. instalacji.

Wyniki pomiarów odnoszą się wyłącznie do istniejącej konfiguracji instalacji antenowej. Każda zmiana konfiguracji o ile zmiana ta może mieć wpływ na zmiany poziomów pól elektromagnetycznych wiąże się z koniecznością wykonania nowego badania

Laboratorium badawcze akredytowane przez PCA, Nr AB1294. Data ważności certyfikatu akredytacji: od 2019-10-28 do 2023-10-27. Zakres wykonywanych przez laboratorium badań podany jest pod adresem www.pca.gov.pl.

Akredytacja Laboratorium w odniesieniu do normy ISO/IEC 17025:2018-02 oznacza spełnienie wymagań dotyczących kompetencji technicznych i systemu zarządzania, koniecznych dla zapewnienia wiarygodnych technicznie wyników badań.

2. Metoda badań

- Załącznik do rozporządzenia Ministra Klimatu z dnia 17 lutego 2020 r. w sprawie sposobów sprawdzania dotrzymywania dopuszczalnych poziomów pól elektromagnetycznych w środowisku (Dz. U. 2020, poz. 258).

3. Akty prawne

- Rozporządzenie Ministra Klimatu z dnia 17 lutego 2020 r. w sprawie sposobów sprawdzania dotrzymywania dopuszczalnych poziomów pól elektromagnetycznych w środowisku (Dz. U. 2020, poz. 258).
- Rozporządzenie Ministra Zdrowia z dnia 17 grudnia 2019 r. w sprawie dopuszczalnych poziomów pól elektromagnetycznych w środowisku (Dz. U. 2019, poz. 2448).

4. Odstępstwa/ograniczenia i uwarunkowania metody badawczej

W związku z ogłoszonym stanem epidemii, zgodnie z Obwieszczeniem Marszałka Sejmu Rzeczypospolitej Polskiej z dnia 31 marca 2021 r. w sprawie ogłoszenia jednolitego tekstu o szczególnych instrumentach wsparcia w związku z rozprzestrzenianiem się wirusa SARS-CoV-2, art.31 pkt.2 (ustawy Dz. U. 2021, poz. 737), nie przeprowadza się pomiarów w lokalach mieszkalnych oraz lokalach użytkowych zlokalizowanych na terytorium objętym stanem nadzwyczajnym, stanem zagrożenia epidemicznego lub stanem epidemii.

5. Lokalizacja obiektu badań

Badany obiekt znajduje się w miejscowości Rybnik, ul. Lompy 18.
Współrzędne geograficzne obiektu: 18°36'13.76"E, 50°03'02.37"N.

6. Opis badania

Badany obiekt jest obiektem radiokomunikacyjnym sieci komórkowej (radiowa stacja bazowa telefonii mobilnej w sieci o przeznaczeniu publicznym). Anteny zainstalowano na dzwonnicy kościelnej. Na obiekcie zainstalowano urządzenia pracujące w pasmach częstotliwości 2600MHz, 2100MHz, 1800MHz, 900MHz, 800MHz oraz radiolinii 80GHz. Pomiary pól elektromagnetycznych zostały wykonane w szczególności w tych miejscach, w których na podstawie przeprowadzonych obliczeń, stwierdzono występowanie w danych

zakresach częstotliwości pól elektromagnetycznych o poziomach zbliżonych do dopuszczalnych. Na kierunku zbliżonym do azymutu anten pomiary wykonano do odległości $10 \times H_{ANT}$ (gdzie H_{ANT} - oznacza wysokość zawieszenia anteny względem powierzchni terenu wyrażoną w m).

Wszelkie dane dotyczące źródeł promieniowania (min. wysokość anten, częstotliwość pracy) oraz współrzędne geograficzne obiektu pochodzą od zleceniodawcy.

Badanie zostało przeprowadzone w godz. od 9:30 do 11:00 przez:

Marcin Bieda – Technik ds. pomiarów PEM

7. Warunki atmosferyczne

Temperatura powietrza	Przed: 25,8° C	Po: 26,5° C
Wilgotność powietrza	Przed: 62,7%	Po: 61,2%

Brak opadów atmosferycznych w czasie przeprowadzania badania.

Pomiary zostały wykonane przy temperaturze i wilgotności względnej nie wyższej niż dopuszczalna specyfikacja miernika.

8. Parametry techniczne obiektu badań

Parametry techniczne przekazane przez zleceniodawcę.

Tabela nr 1 – Parametry systemu nadawczo – odbiorczego pracującego w paśmie 2600MHz, 2100MHz, 1800MHz, 900MHz, 800MHz

Tabela nr 2 – Parametry linii radioliniowej

Parametry systemu nadawczo odbiorczego pracującego w paśmie – 2600MHz, 2100MHz, 1800MHz, 900MHz, 800MHz – tabela 1

Charakterystyka promieniowania					kierunkowa				
Rzeczywisty czas pracy [h/dobę]					Całodobowa 24h				
Warunki pracy					Znamionowe				
Rodzaj wytwarzanego pola					stacjonarne				
Lp.	Typ nadajnika	Antena Producent / Typ	Azymut [°]	Wysokość środka elektr. anteny [m n.p.t.]	Pasmo [MHz]	Kąt nachylenia [°]	EIRP dla anteny [W]	LON	LAT
1	DBS3xxx/5xxx	Huawei ATR4518R6	150	25,5	800	5	12315	18°36'13.76"E	50°03'02.37"N
	DBS3xxx/5xxx				2600	5		18°36'13.76"E	50°03'02.37"N
2	DBS3xxx/5xxx	Huawei ATR4518R6	150	25,5	900	5	17274	18°36'13.76"E	50°03'02.37"N
	DBS3xxx/5xxx				1800	5		18°36'13.76"E	50°03'02.37"N
	DBS3xxx/5xxx				2100	5		18°36'13.76"E	50°03'02.37"N
3	DBS3xxx/5xxx	Huawei ATR4518R6	250	25,5	800	3	12315	18°36'13.76"E	50°03'02.37"N
	DBS3xxx/5xxx				2600	3		18°36'13.76"E	50°03'02.37"N
4	DBS3xxx/5xxx	Huawei ATR4518R6	250	25,5	900	3	17274	18°36'13.76"E	50°03'02.37"N
	DBS3xxx/5xxx				1800	3		18°36'13.76"E	50°03'02.37"N
	DBS3xxx/5xxx				2100	3		18°36'13.76"E	50°03'02.37"N
5	DBS3xxx/5xxx	Huawei ATR4518R6	355	25,5	800	5	12315	18°36'13.76"E	50°03'02.37"N
	DBS3xxx/5xxx				2600	5		18°36'13.76"E	50°03'02.37"N
6	DBS3xxx/5xxx	Huawei ATR4518R6	355	25,5	900	5	17274	18°36'13.76"E	50°03'02.37"N
	DBS3xxx/5xxx				1800	5		18°36'13.76"E	50°03'02.37"N
	DBS3xxx/5xxx				2100	5		18°36'13.76"E	50°03'02.37"N

Parametry systemu nadawczo – odbiorczego linii radioliniowej – Tabela nr 2

Charakterystyka promieniowania				kierunkowa					
Rzeczywisty czas pracy [h/dobę]				24					
Rodzaj wytwarzanego pola				stacjonarne					
Linia radiowa				Antena					
L p.	Typ nadajnika	Częstotliwość pracy [GHz]	Moc wyjściowa [dBm]	Typ/producent	Średnica anteny [m]	Azymut [°]	Wysokość zainstal. [m]	LON	LAT
1	OPTIX RTN/HUAWEI	80	19	0.3-80(VHLP1-80)	0,3	254	27	18°36'13.76"E	50°03'02.37"N

9. Sposób identyfikacji pola elektromagnetycznego

Niezbędnych informacji na temat źródeł pól udzielił Specjalista ds. Administracji Projektu P4 Sp. z o.o., który nie brał udziału w badaniach. Identyfikację źródeł i parametrów technicznych wykonano na podstawie analizy przekazanej ze zleceniem dokumentacji oraz obserwacji w miejscu wykonywania badań.

Uwzględniono podaną przez zleceniodawcę poprawkę pomiarową o wartości 1,7. Z przekazanych przez zleceniodawcę informacji wynika, iż po uwzględnieniu poprawki w/w urządzenia podczas pomiaru pracowały w warunkach maksymalnego występującego lub planowanego obciążenia, tj. zgodnie z parametrami w pkt. 8. Z informacji zleceniodawcy wynika, że podczas badania anteny użytkownika o sterowanych wiązkach zostały ustawione w sposób opisany zgodnie z punktem 13 ppkt.2 Rozporządzenia Ministra Klimatu (Dz. U. 2020, poz. 258).

10. Opis terenu

Stacja bazowa telefonii komórkowej sieci P4 Sp. z o.o. RYB2008A zlokalizowana jest na dzwonnicy kościelnej w miejscowości Rybnik, ul. Lompy 18. Anteny sektorowe są zainstalowane na wysokości 25,5m n. p. t. Urządzenia nadawczo – odbiorcze znajdują się w szafach, które umieszczone są na przyziemiu. Bezpośrednim sąsiedztwem stacji są tereny użyteczności publicznej oraz zabudowa mieszkaniowa.

W badanym środowisku zidentyfikowano urządzenia innych operatorów mogące mieć wpływ na wyniki mierzonego pola EM. Ich wpływ na poziom pól elektromagnetycznych w środowisku został uwzględniony w przekazanej poprawce pomiarowej.

11. Sprzęt pomiarowy

Tabela nr 3 – Sprzęt pomiarowy

Lp.	Nazwa i typ urządzenia	Numer identyfikacyjny
1.	Zestaw pomiarowy NARDA NBM-520 wraz z sondą EF6091*	2403/01B D-0648 2402/04B 01056
2.	Zestaw pomiarowy NARDA NBM-520 wraz z sondą EF0392*	2403/01B D-0648 2402/12B D-0315
3.	Termohigrometr Voltcraft BL-20 TRH	130206311
4.	Dalmierz laserowy GLM 250 VF	209147077

*Zestaw pomiarowy przed wykonaniem pomiarów został sprawdzony za pomocą uniwersalnego testera sond UTEST-7

Tabela nr 4 – Szerokopasmowe mierniki pola elektromagnetycznego

Lp.	Nazwa i typ urządzenia	Zakres pomiarowy	Numer świadectwa wzorcowania	Data następnego wzorcowania
1.	Miernik Narda NBM-520	Zależny od sondy	LWiMP/W/020/21**	2023-01-29
2.	Sonda Narda EF6091	0,79 – 302V/m 80MHz – 90GHz	LWiMP/W/020/21**	2023-01-29
3.	Sonda Narda EF0392	0,48 – 990V/m 0,1MHz – 4GHz	LWiMP/W/020/21**	2023-01-29

**LWIMP – Laboratorium Wzorców i Metrologii Pola Elektromagnetycznego, Instytut Telekomunikacji, Teleinformatyki i Akustyki, Politechnika Wrocławska

Tabela nr 5 – Sprzęt uzupełniający

Lp.	Nazwa i typ urządzenia	Zakres pomiarowy	Numer świadectwa wzorcowania	Data następnego sprawdzenia
1.	Termohigrometr Voltcraft BL-20 TRH	-20 ÷ +60°C 0 – 100%RH	719-2097/19*** 719-2096/19***	Wzorcowania: 2021-07-19 Sprawdzenia: 2022-07-15
2.	Dalmierz laserowy Bosch GLM 250 VF	0,05 – 250m	215.1-M11-4180-116/13**** 2239.8-M11-4180-1039/11****	2021-06-24
3	Urządzenie GPS H-Target Qmini	-	-	2021-09-10

***Laboratorium Pomiarowe INTROL

****Zakład Długości Kąta GUM

12. Wyniki badań

Tabela nr 6 – Wartości natężenia pola elektrycznego i magnetycznego

Nr pionu	Opis miejsca pomiaru	Zmierzona wartość natężenie pola ² E [V/m]	Natężenie pola ³ E [V/m]	Natężenie pola ⁴ H [A/m]	Wysokość Pomiaru ⁵ [m]	Współrzędne geograficzne pionu	Wartości WME ⁶	Wartości WMH ⁶
1	Wejście do klatki schodowej, ul. Lompy 11B	1,9	4,1	0,011	1,80	50°03'00.6"N 18°36'12.8"E	0,15	0,15
2	GKP ¹ 150°, chodnik ul. Lompy 6	2,1	4,5	0,012	2,00	50°03'00.5"N 18°36'14.7"E	0,16	0,16
3	Chodnik ul. Lompy 51B	1,1	2,4	0,006	1,90	50°03'02.1"N 18°36'16.6"E	0,09	0,09
4	Chodnik Oś. Południe 48A	0,8	1,7	0,005	0,3 - 2,00	50°03'03.0"N 18°36'17.1"E	0,06	0,06
5	Chodnik Oś. Południe 48C	1,6	3,4	0,009	1,84	50°03'02.4"N 18°36'15.4"E	0,12	0,12
6	Chodnik Oś. Południe 47	1,4	3,1	0,008	1,78	50°03'03.6"N 18°36'15.1"E	0,11	0,11
7	GKP 355°, Oś. Południe droga	2,2	4,8	0,013	2,00	50°03'04.2"N 18°36'13.6"E	0,17	0,17
8	Przy bloku Oś. Południe 40-45	2,1	4,5	0,012	1,81	50°03'04.3"N 18°36'12.4"E	0,16	0,16
9	Przy bloku Oś. Południe 43A	0,8	1,7	0,005	0,3 - 2,00	50°03'03.7"N 18°36'10.7"E	0,06	0,06
10	Przy bloku Oś. Południe 9A	0,8	1,7	0,005	0,3 - 2,00	50°03'03.1"N 18°36'09.1"E	0,06	0,06
11	GKP 250°, przy sklepie RTV-AGD	1,8	3,8	0,010	1,87	50°03'01.3"N 18°36'09.4"E	0,14	0,14
12	GKP 250°, teren przy kościele	1,4	3,1	0,008	1,84	50°03'01.7"N 18°36'11.6"E	0,11	0,11
13	GKP 250°, chodnik Oś. Południe 7B	0,8	1,7	0,005	0,3 - 2,00	50°03'00.9"N 18°36'05.7"E	0,06	0,06
14	GKP 250°, parking Oś. Południe 5A	0,8	1,7	0,005	0,3 - 2,00	50°02'59.6"N 18°36'01.8"E	0,06	0,06
15	Wejście do klatki schodowej, ul. Lompy 9C	2,1	4,5	0,012	1,73	50°02'59.9"N 18°36'15.3"E	0,16	0,16
16	GKP 150°, chodnik przy piekarni	1,4	3,1	0,008	1,87	50°02'57.9"N 18°36'17.7"E	0,11	0,11
17	GKP 150°, chodnik przy szkole podstawowej nr 18	1,9	4,1	0,011	1,75	50°02'55.1"N 18°36'20.1"E	0,15	0,15

18	GKP 355°, teren przy garażach	0,8	1,7	0,005	0,3 - 2,00	50°03'06.5"N 18°36'13.1"E	0,06	0,06
19	Chodnik ul. Rajska 72A	0,8	1,7	0,005	0,3 - 2,00	50°03'09.1"N 18°36'15.1"E	0,06	0,06
20	Chodnik ul. Rajska 70B	0,8	1,7	0,005	0,3 - 2,00	50°03'10.5"N 18°36'13.4"E	0,06	0,06

Przy wskazaniach sondy poniżej czułości (<0,8 V/m), dla punktu pomiarowego, przyjęto wartość 1,7V/m i 0,005AV/m oraz WME i WMH 0,06 z uwzględnieniem poprawki pomiarowej i niepewności

¹ - GKP – Główny Kierunek Pomiarowy

² – wynik pomiaru, z uwzględnieniem współczynników Cf (charakterystyka częstotliwościowa) i Cd (charakterystyka dynamiczna).

³ - wynik pomiaru natężenia skutecznego pola elektromagnetycznego z uwzględnieniem poprawki pomiarowej powiększony o niepewności pomiaru. Wartość chwilowa, zgodnie z pkt. 11 załącznika do rozporządzenia Ministra Klimatu z dnia 17lutego 2020r. (poz. 258)

⁴ - wartość wyznaczona na podstawie pomiaru wartości skutecznej natężenia pola elektrycznego, z zależności: $H = E/377$, z uwzględnieniem poprawki pomiarowej i niepewności pomiaru.

⁵. wysokość liczona jest od poziomu podłoża, gruntu

⁶ - wartości wskaźnikowe zgodnie z pkt.25 ppkt.1 rozporządzenia Ministra Klimatu Dz. U. 2020 poz.258:

$$WM_E = \frac{E}{\min(ME_{gr})}$$

$$WM_H = \frac{H}{\min(MH_{gr})}$$

gdzie:

WME (WMH) – oznacza wartość wskaźnikową poziomu emisji pól elektromagnetycznych dla miejsc dostępnych dla ludności dla składowej elektrycznej (magnetycznej) pola,

E (H) – oznacza zmierzoną wartość skuteczną natężenia pola elektrycznego E, wyrażoną w V/m, (natężenia pola magnetycznego H, wyrażonego w A/m), uśrednioną w sposób określony w przepisach wydanych na podstawie art. 122 ust. 1 ustawy z dnia 27 kwietnia 2001 r. – Prawo ochrony środowiska lub zgodnie z pkt. 11 załącznika do rozporządzenia Ministra Klimatu z dnia 17lutego 2020r. (poz. 258)

min(ME_{gr}), (min MH_{gr}) – oznacza najniższą dopuszczalną wartość składowej elektrycznej (magnetycznej) pola dla objętego pomiarami zakresu częstotliwości dla miejsc dostępnych dla ludności określoną w przepisach wydanych na podstawie art. 122 ust. 1 ustawy z dnia 27 kwietnia 2001 r. – Prawo ochrony środowiska wyrażoną w V/m rozporządzeniem Min. Zdrowia z 17 grudnia 2019 roku Dz.U.2019 poz.2448.

Oszacowana niepewność rozszerzona przeprowadzonych pomiarów natężenia pola elektromagnetycznego nie przekracza 27,5 % (niepewność rozszerzona przy prawdopodobieństwie rozszerzenia ok.95% i współczynnika k=2).

Badanie wykonywano metodą dwóch sond szerokopasmowych opisaną w dokumencie Z7.4.5 Ocena możliwości realizacji metody badawczej wydanie z 2020-03-05 W każdym z pionów pomiarowych sprawdzono i wykluczono udział promieniowania radiolinii w badanym widmie, korzystając z w/w metody.

13. Podsumowanie

Dopuszczalny poziom promieniowania, dla poszczególnych zakresów częstotliwości, charakteryzują parametry fizyczne określone w załączniku do Rozporządzenia Ministra Zdrowia z dnia 17 grudnia 2019 r. w sprawie dopuszczalnych poziomów pól elektromagnetycznych w środowisku (Dz. U. 2019, poz. 2448) – tabela nr 7.

Tabela nr 7 – Dopuszczalne poziomy pól elektromagnetycznych dla miejsc dostępnych dla ludności.

Zakres częstotliwości pola elektromagnetycznego	Składowa elektryczna E (V/m)	Składowa magnetyczna H (A/m)	Gęstość mocy S (W/m ²)
0 Hz	10000	2500	ND
Od 0 Hz do 0,5 Hz	ND	2500	ND
Od 0,5 Hz do 50 Hz	10000	60	ND
Od 0,05 Hz do 1 kHz	ND	3 / f	ND
Od 1 kHz do 3 kHz	250 / f	5	ND
Od 3 kHz do 150 kHz	87	5	ND
Od 0,15 MHz do 1 MHz	87	0,73 / f	ND
Od 1 MHz do 10 MHz	87 / f ^{0,5}	0,73 / f	ND
Od 10 MHz do 400 MHz	28	0,073	2
Od 400 MHz do 2000 MHz	1,375 x f ^{0,5}	0,0037 x f ^{0,5}	f / 200
Od 2 GHz do 300 GHz	61	0,16	10

Podczas badania przyjęto, jako wartości dopuszczalną poziom pola elektromagnetycznego w środowisku wartość 2 W/m² (28 V/m), tj. wartość dopuszczalną dla dolnego zakresu pasma 400MHz - 2000MHz.

Pomiary wykonano dla średniego kąta pochylenia wiązki. Przeprowadzone badania w środowisku, w obszarze pomiarowym, w otoczeniu badanej stacji bazowej, w zmierzonych pionach pomiarowych, nie wykazały przekroczenia 60% wartości dopuszczalnych poziomów pól elektromagnetycznych. W związku z tym nie wymagane są dodatkowe pomiary dla największego i najmniejszego stosowanego lub planowanego kąta pochylenia wiązki, zgodnie z pkt 13. ppkt. 2 załącznika do rozporządzenia Ministra Klimatu z dnia 17 lutego 2020r. (poz.258).

Stwierdzenie zgodności:

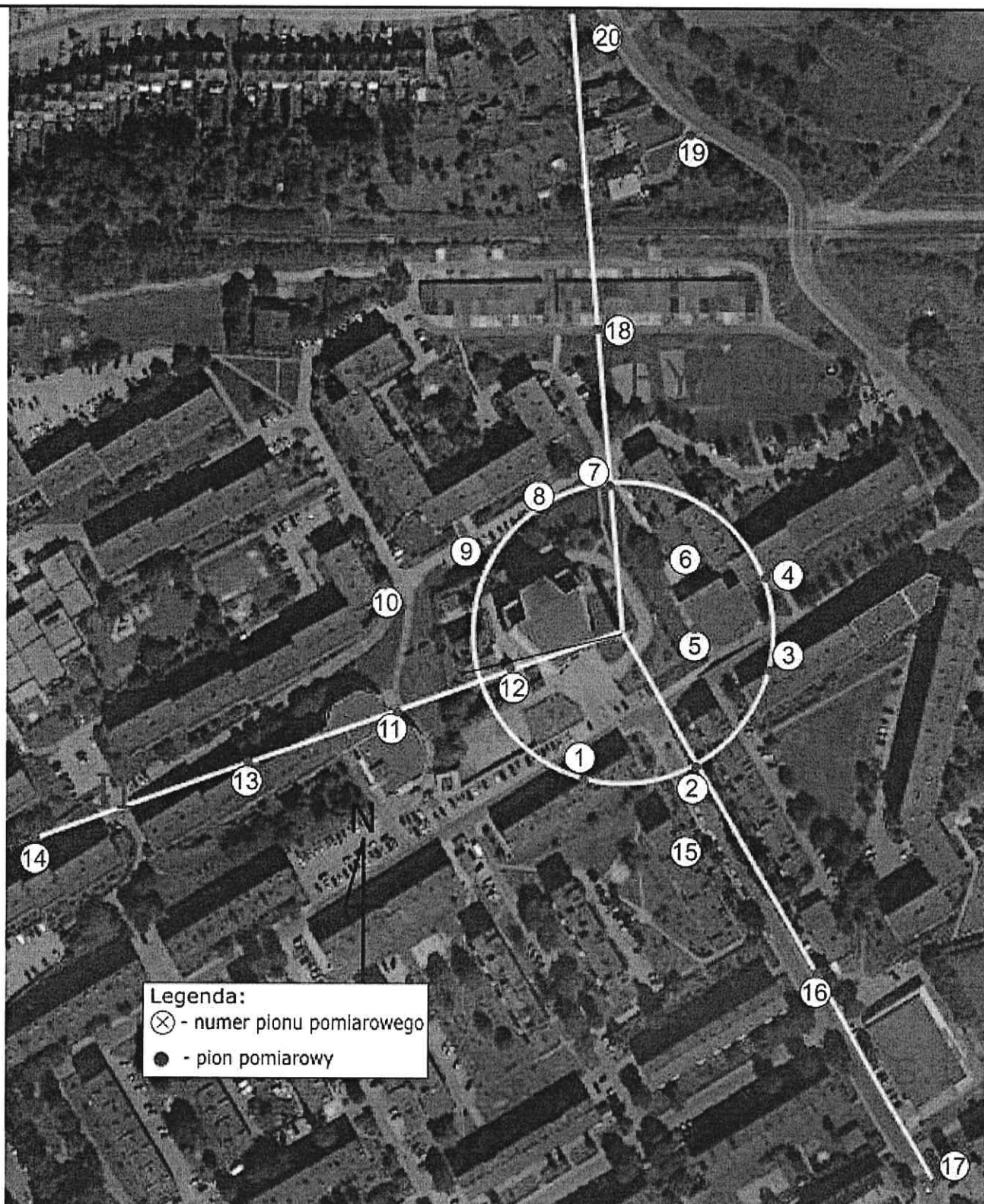
Na podstawie wytycznych wskazanych w Rozporządzeniu Ministra Klimatu z dnia 17 lutego 2020 r. *w sprawie sposobów sprawdzania dotrzymywania dopuszczalnych poziomów pól elektromagnetycznych w środowisku (Dz. U. 2020, poz. 258)* oraz na podstawie otrzymanych wyników pomiarów stwierdzono iż, w miejscach dostępnych dla ludności do których uzyskano dostęp, w żadnym punkcie/pionie pomiarowym, w środowisku wokół stacji bazowej **RYB2008A** nie występują przekroczenia dopuszczalnych poziomów pól elektromagnetycznych, określonych w tabeli nr 7, w badanym zakresie pomiarowym od 400MHz do 90 GHz.

Dopuszczalne poziomy pól elektromagnetycznych w środowisku określone w przepisach wydanych na podstawie art.122 ust. 1 ustawy z dnia 27 kwietnia 2001 r. – Prawo ochrony środowiska uznaje się za dotrzymane w badanym obszarze pomiarowym, w zmierzonych pionach pomiarowych, gdyż w wyniku zastosowania sprawdzenia dotrzymywania dopuszczalnych poziomów pól elektromagnetycznych w środowisku, o którym mowa w pkt. 25 ppkt.1 i pkt. 26 (załącznika do rozporządzenia Dz. U. 2020, poz. 258), żadna z wartości wskaźnikowych nie przekracza 1.

Rozpatrywanie poziomu ryzyka związanego ze stwierdzaniem zgodności z wymaganiami nie jest konieczne, ponieważ zasada podejmowania decyzji jest określona przez wskazane dokumenty normatywne.

14. Załączniki

Załącznik nr 1 – Rysunek poglądowy terenu, rozmieszczenie pionów pomiarowych na terenie wokół stacji



Zdjęcie satelitarne: Image © 2021 Google

15. Współpraca z klientem

Laboratorium współpracuje z Klientem w celu uściślenia jego oczekiwań. W szczególności Laboratorium w swojej działalności zobowiązuje się do spełnienia wymagań klienta, zachowania bezstronności i poufności badań oraz ochrony jego praw, jeśli nie jest to sprzeczne z obowiązującym prawem.

Klient jest informowany o wszystkich odstępstwach od umowy. Klient ma możliwość złożenia skargi w terminie 14 dni od daty przyjęcia sprawozdania.

Koniec sprawozdania