



Geologic

44-203 Rybnik, Strzelecka 78

Tel: 502773557

email: geologic1@wp.pl

PROGNOZA ODDZIAŁYWANIA NA ŚRODOWISKO MIEJSCOWEGO PLANU ZAGOSPODAROWANIA PRZESTRZENNEGO DLA CZĘŚCI MIASTA RYBNIKA OBEJMUJĄCEJ OBSZAR W REJONIE ULICY 3 MAJA (MPZP 54-23 ETAP II)

Zlecniodawca: Urząd Miasta Rybnik
ul. B. Chrobrego 2
44-200 Rybnik

Autor: Tomasz Miłowski

Data wykonania: 14 lipca 2020 r., aktualizacja 15 lipca 2021 r.

SPIS TREŚCI

1. WPROWADZENIE	4
1.1 CEL, ZAKRES PRACY, POWIĄZANIA Z INNYMI DOKUMENTAMI	4
1.2 METODY ZASTOSOWANE PRZY SPORZĄDZANIU PROGNOZY	5
1.3 CELE OCHRONY ŚRODOWISKA USTANOWIONE NA SZCZEBŁU MIĘDZYNARODOWYM, WSPÓLNOTOWYM I KRAJOWYM, ISTOTNE Z PUNKTU WIDZENIA PROJEKTOWANEGO DOKUMENTU, ORAZ SPOSOBY, W JAKICH TE CELE I INNE PROBLEMY ŚRODOWISKA ZOSTAŁY UWZGLĘDNIONE PODCZAS OPRACOWYWANIA DOKUMENTU	6
1.4 USTALENIA I GŁÓWNE CELE PROJEKTU MIEJSCOWEGO PLANU ZAGOSPODAROWANIA PRZESTRZENNEGO	6
2. CHARAKTERYSTYKA ŚRODOWISKA	8
2.1 POŁOŻENIE FIZYCZNO-GEOGRAFICZNE	8
2.2 BUDOWA GEOLOGICZNA	8
2.3 WODY POWIERZCHNIOWE	8
2.4 WODY PODZIEMNE.....	9
2.5 KLIMAT	9
2.6 POWIERZCHNIA ZIEMI	9
2.6.1 UKSZTAŁTOWANIE TERENU, ZAGROŻENIE OSUWISKOWE	10
2.6.2 GLEBY	10
2.7 ZASOBY NATURALNE	10
2.8 PRZYRODA OŻYWIONA.....	10
2.9 OBSZARY CHRONIONE NA PODSTAWIE USTAWY Z 16 KWIETNIA 2004	11
2.10 KRAJOBRAZ.....	11
2.11 ZABYTKI I OBIEKTY O WARTOŚCIACH KULTUROWYCH	11
3. OCENA POTENCJALNYCH ZMIAN STANU ŚRODOWISKA PRZY BRAKU REALIZACJI USTALEŃ PLANU	11
4. ISTNIEJĄCE PROBLEMY OCHRONY ŚRODOWISKA ISTOTNE Z PUNKTU WIDZENIA REALIZACJI PROJEKTOWANEGO DOKUMENTU, W SZCZEGÓLNOŚCI DOTYCZĄCE OBSZARÓW PODLEGAJĄCYCH OCHRONIE NA PODSTAWIE USTAWY Z DNIA 16 KWIETNIA 2004 R. O OCHRONIE PRZYRODY	12
5. SKUTKI DLA ŚRODOWISKA WYNIKAJĄCE Z REALIZACJI USTALEŃ PLANU	13
5.1 WPŁYW NA WODY POWIERZCHNIOWE	13
5.2 WPŁYW NA WODY PODZIEMNE.....	13
5.3 WPŁYW NA KLIMAT	13
5.4 POWIERZCHNIA ZIEMI	13
5.5.1 WPŁYW NA UKSZTAŁTOWANIE TERENU	13
5.5.2 WPŁYW NA GLEBY	14
5.6 WPŁYW NA ZASOBY NATURALNE	14
5.7 WPŁYW NA PRZYRODĘ OŻYWIONĄ	14
5.8 WPŁYW NA OBSZARY CHRONIONE NA PODSTAWIE USTAWY Z 16 KWIETNIA 2004	15

5.9 WPŁYW NA KRAJOBRAZ	15
5.10 WPŁYW NA ZABYTKI I OBIEKTY O WARTOŚCIACH KULTUROWYCH	15
5.11 WPŁYW NA WARUNKI I JAKOŚĆ ŻYCIA MIESZKAŃCÓW	15
5.11.1 JAKOŚĆ POWIETRZA ATMOSFERYCZNEGO	15
5.11.2 KLIMAT AKUSTYCZNY.....	16
5.11.3 POLA ELEKTROMAGNETYCZNE.....	17
5.11.4 GOSPODARKA ODPADAMI.....	17
5.11.5 ZAGROŻENIE POWODZIOWE.....	17
5.11.6 ZAGROŻENIE OSUWISKOWE	17
6. PRZEWIDYWANE MOŻLIWOŚCI TRANSGRANICZNEGO ODDZIAŁYWANIA NA ŚRODOWISKO	17
7. ROZWIĄZANIA MAJĄCE NA CELU ZAPOBIEGANIE, OGRANICZANIE LUB KOMPENSACJE PRZYRODNICZĄ NEGATYWNYCH ODDZIAŁYWAŃ NA ŚRODOWISKO	18
8. MOŻLIWOŚCI ROZWIĄZAŃ ALTERNATYWNYCH DLA OBSZARU NATURA 2000.....	19
9. PROPOZYCJE DOTYCZĄCE PRZEWIDYWANYCH METOD ANALIZY SKUTKÓW REALIZACJI POSTANOWIEŃ PROJEKTOWANEGO PLANU ORAZ CZĘSTOTLIWOŚCI JEJ PRZEPROWADZANIA.....	19
10. STRESZCZENIE W JĘZYKU NIESPECJALISTYCZNYM	21
11. LITERATURA.....	24
12. DOKUMENTACJA FOTOGRAFICZNA.....	25

Spis rysunków

Rys. 1 Położenie geograficzne analizowanego terenu

Rys. 2 Wskazanie terenów z możliwością zabudowy

Oświadczanie zgodnie z art. 51 ust. 2 pkt 1 lit. f ustawy z dnia 3 października 2008 r. o udostępnianiu informacji o środowisku i jego ochronie, udziale społeczeństwa w ochronie środowiska oraz o ocenach oddziaływania na środowisko (tj. Dz. U. z 2021 r. poz. 247 ze zm.).

Oświadczam, że ja, Tomasz Miłowski spełniam wymagania o których mowa w art. 74a ust. 2 pkt 1 i 2 ww. ustawy: w 2003 r. ukończyłem studia wyższe z dziedziny geologii oraz w 2011 r. studia podyplomowe z zakresu prawnych problemów górnictwa i ochrony środowiska. W latach 2005 – 2021 wykonałem lub brałem udział w wykonaniu kilkuset prognoz oddziaływania na środowisko, raportów oddziaływania na środowisko oraz innych opracowań dotyczących ochrony środowiska. Jestem świadomy odpowiedzialności karnej za złożenie fałszywego oświadczenia.



Tomasz Miłowski
44-203 Rybnik, ul. Strzelecka 78
tel. 502 773 557 e-mail: geologic1@wp.pl
NIP 6-2-283-41-91, REGON 241759860

Tomasz Miłowski

1. WPROWADZENIE

1.1 CEL, ZAKRES PRACY, POWIĄZANIA Z INNYMI DOKUMENTAMI

Przedmiotem opracowania jest prognoza oddziaływania na środowisko projektu miejscowego planu zagospodarowania przestrzennego miasta Rybnik dla obszaru położonego w dzielnicy Śródmieście w rejonie ul. 3 Maja i Ronda Chwałowickiego. Prognoza została wykonana na zlecenie Urzędu Miasta w Rybniku. Projekt planu został uchwalony dla całego analizowanego obszaru o powierzchni 0,7 ha, jednak część planu dotycząca terenu usług została uchylona rozstrzygnięciem nadzorczym wojewody, a w mocy pozostała tylko część dotycząca terenu pod ciepłownię (powierzchnia ok 0,07 ha). Tak więc część dotycząca terenu usługowego została skierowana do dalszego opracowania jako etap II o powierzchni 0,63 ha.

Obowiązek sporządzenia prognozy oddziaływania na środowisko projektu miejscowego planu zagospodarowania przestrzennego wynika z przepisu art. 51 ust 1 ustawy z dnia 3 października 2008 r. o udostępnianiu informacji o środowisku i jego ochronie, udziale społeczeństwa w ochronie środowiska oraz o ocenach oddziaływania na środowisko (t.j. Dz. U. z 2021 r. poz. 247 ze zm.).

Podstawowym celem prognozy jest wykazanie, jak określone w planie kierunki zagospodarowania przestrzennego gminy wpłyną na środowisko i czy, a jeśli tak to w jakim stopniu spowodują powstanie oddziaływań o charakterze znaczącym. Ze względu na dużą złożoność zjawisk przyrodniczych, ograniczony zakres rozpoznania środowiska oraz ogólny charakter dokumentów planistycznych, ocena potencjalnych przekształceń środowiska wynikających z projektowanego przeznaczenia terenu ma formę prognozy. Prognoza nie jest dokumentem rozstrzygającym o słuszności realizacji zamierzeń inwestycyjnych przewidzianych nowymi ustaleniami planu, a jedynie przedstawia prawdopodobne skutki jakie niesie za sobą realizacja ustaleń planu na poszczególne komponenty środowiska w ich wzajemnym powiązaniu, w szczególności na ekosystemy, krajobraz, a także na ludzi, dobra materialne oraz dobra kultury.

Niniejsza prognoza została sporządzona w oparciu o wymogi wynikające z przepisu art. 51 ust 2 ustawy z dnia 3 października 2008 r. o udostępnianiu informacji o środowisku i jego ochronie, udziale społeczeństwa w ochronie środowiska oraz o ocenach oddziaływania na środowisko (t.j. Dz. U. z 2021 r. poz. 247 ze zm.).

Zgodnie z wyżej wymienionym artykułem sporządzana prognoza:

a) zawiera

- ustalenia i główne cele projektu miejscowego planu zagospodarowania przestrzennego fragmentu miasta Rybnik oraz jego powiązania z innymi dokumentami,
- informacje o metodach zastosowanych przy sporządzaniu prognozy,
- informacje na temat przewidywanych możliwości transgranicznego oddziaływania na środowisko,
- propozycje dotyczące przewidywanych metod analizy skutków realizacji postanowień projektowanego planu oraz częstotliwości jej przeprowadzania,

- streszczenie sporządzone w języku niespecjalistycznym,
- b) określa, analizuje i ocenia
 - istniejący stan środowiska,
 - potencjalne zmiany stanu środowiska przy braku realizacji postanowień projektowanego dokumentu,
 - przewidywane znaczące oddziaływania na środowisko przy realizacji postanowień projektowanego dokumentu,
 - istniejące problemy ochrony środowiska istotne z punktu widzenia realizacji projektowanego dokumentu,
 - cele ochrony środowiska ustanowione na szczeblu międzynarodowym, wspólnotowym i krajowym istotne z punktu widzenia projektowanego dokumentu oraz sposoby w jakich te cele zostały uwzględnione,
- c) przedstawia
 - rozwiązania mające na celu zapobieganie, ograniczanie lub kompensację przyrodniczą negatywnych oddziaływań na środowisko,
 - możliwości rozwiązań alternatywnych w odniesieniu do obszaru Natura 2000.

Projekt miejscowego planu zagospodarowania przestrzennego fragmentu miasta Rybnik powiązany jest z następującymi dokumentami:

- Plan Zagospodarowania Przestrzennego Województwa Śląskiego z 2016 r. przyjęty uchwałą Sejmiku Województwa Śląskiego Nr V/26/2/2016 z dnia 29 sierpnia 2016 r. (Dz. Urz. Woj. Śl. z dnia 13 września 2016 r., poz. 4619);
- Studium uwarunkowań i kierunków zagospodarowania przestrzennego miasta Rybnika przyjętego Uchwałą Nr 370/XXIII/2016 Rady Miasta Rybnika z dnia 30 czerwca 2016 r.;
- Uchwała Nr 590/XLIII/2009 Rady Miasta Rybnika z dnia 30 września 2009 r. w sprawie uchwalenia zmiany miejscowego planu zagospodarowania przestrzennego miasta Rybnika dla terenów Śródmieścia - obowiązujący na analizowanym terenie miejscowy plan zagospodarowania przestrzennego;
- Opracowanie ekofizjograficzne podstawowe sporządzone na potrzeby projektu studium uwarunkowań i kierunków zagospodarowania przestrzennego miasta Rybnik, Biuro Rozwoju Regionu Spółka z o.o., Katowice, 2014 r.;

1.2 METODY ZASTOSOWANE PRZY SPORZĄDZANIU PROGNOZY

W celu sporządzenia prognozy przeprowadzono następujące prace:

- zaznajomiono się z projektem miejscowego planu zagospodarowania przestrzennego, w tym z wnioskami do planu,
- zaznajomiono się z danymi fizjograficznymi oraz innymi dostępnymi opracowaniami sozologicznymi obejmującymi obszar objęty prognozą,

- dokonano oceny projektu MPZP w odniesieniu do obowiązujących aktów prawnych, w tym przepisów gminnych,
- przeprowadzono wizję obszaru objętego prognozą w maju 2020 r. i w lipcu 2021 r.,
- dokonano analizy czynników potencjalnie mogących przynieść negatywne skutki dla środowiska,

1.3 CELE OCHRONY ŚRODOWISKA USTANOWIONE NA SZCZEBLU MIĘDZYNARODOWYM, WSPÓLNOTOWYM I KRAJOWYM, ISTOTNE Z PUNKTU WIDZENIA PROJEKTOWANEGO DOKUMENTU, ORAZ SPOSOBY, W JAKICH TE CELE I INNE PROBLEMY ŚRODOWISKA ZOSTAŁY UWZGLĘDNIONE PODCZAS OPRACOWYWANIA DOKUMENTU

W projekcie miejscowego planu zagospodarowania przestrzennego miasta Rybnik powinny zostać uwzględnione priorytety w zakresie ochrony środowiska wynikające z dokumentów ustanowionych na szczeblu rządowym, samorządowym, porozumień międzynarodowych oraz projektów dokumentów i dyrektyw Unii Europejskiej.

Poszczególne dyrektywy, międzynarodowe akty prawne zostały wdrożone do polskiego prawodawstwa i tym samym znalazły swoje odzwierciedlenie w projektowanym dokumencie. Projekt analizowanego dokumentu uwzględnia wytyczne i cele ochrony środowiska przyjęte w wyżej wymienionych dyrektywach i konwencjach, poprzez zamieszczenie zapisów dotyczących różnych aspektów środowiska, zwłaszcza w zakresie jego ochrony. Uzyskano w ten sposób wysoką zgodność z dokumentami planistycznymi różnego szczebla, co pozwala wnioskować, że związane z nimi cele będą osiąmane również przez ustalenia funkcjonalne wynikające z projektu planu. Zostało utrzymane założenie strategiczne dokumentów wszystkich poziomów, że celem generalnym rozwoju jest rozwój zrównoważony, przez który należy rozumieć zrównoważony udział wszystkich istotnych czynników ekologicznych, gospodarczych i społecznych.

1.4 USTALENIA I GŁÓWNE CELE PROJEKTU MIEJSCOWEGO PLANU ZAGOSPODAROWANIA PRZESTRZENNEGO

Miejscowym planem zagospodarowania przestrzennego objęto obszar położony w centralnej części miasta Rybnik dla obszaru położonego w dzielnicy Śródmieście w rejonie ul. 3 Maja i Ronda Chwałowickiego. MPZP opracowywany jest na podstawie uchwały Nr 731/XLVII/2018 z dnia 19 kwietnia 2018 r. w sprawie przystąpienia do sporządzenia miejscowego planu zagospodarowania przestrzennego dla części miasta Rybnika (MPZP 54). Uchwałą tą objęto dużą część miasta Rybnik, jednak realizacja tego planu została podzielona na etapy obejmujące mniejsze fragmenty, jednym z nich jest właśnie obszar 54-23. Celem zmiany planu było umożliwienie lokalizacji terenów usług. W przeszłości na tym terenie planowano budowę centrum przesiadkowego oraz drogi, która miałaby łączyć Rondo Chwałowickie z ul. Kościuszki w rejonie dworca PKP. Obowiązuje tu mpzp z 2009 r., które wskazywało drogę klasy KDG oraz terenu usług i obsługi komunikacji. Projekt planu został uchwalony dla całego analizowanego obszaru o powierzchni 0,7 ha, jednak część planu dotycząca terenu usług została uchylona rozstrzygnięciem nadzorczym wojewody, a w mocy pozostała tylko część dotycząca terenu pod ciepłownię (powierzchnia ok 0,07 ha). Tak więc

część dotycząca terenu usługowego została skierowana do dalszego opracowania jako etap II o powierzchni 0,63 ha. W projekcie miejscowego planu zagospodarowania przestrzennego ustalono tylko jedno przeznaczenie terenu U – teren zabudowy usługowej.

Projekt planu wskazuje na analizowanym obszarze tereny zabudowy usługowej, w tym zabudowy wysokiej w rodzaju sąsiadującego od zachodu wieżowca K1. Na analizowanym terenie możliwe będzie powstanie budynków do 35 m wysokości i budowli do 25 metrów wysokości. W katalogu usług dopuszcza się tu m.in. biura, gastronomię, handel detaliczny, kulturę, łączność i telekomunikację, naukę, obsługę komunikacji drogowej, rozrywkę, sport i rekreację, usługi drobne, usługi obsługi ruchu turystycznego, usługi pielęgnacyjne, usługi wystawienniczo-targowe oraz usługi zdrowia za wyjątkiem szpitali. W wypadku realizacji zabudowy usługowej powstanie zespół o charakterze śródmiejskim na miejscu ruderalnych nieużytków.

Na analizowanym terenie nie występują zjawiska powodziowe, ani osuwiskowe, brak jest tu również małoobszarowych form ochrony przyrody lub zabytków. W projekcie planu uwzględniono występowanie złóż węgla kamiennego, nie są one jednak obecnie eksploatowane. W związku z ustaleniami planu, charakterem zaproponowanych przeznaczeń oraz charakterem terenów, które mają być poddane zmianom (tereny już częściowo zurbanizowane, brak cennych siedlisk przyrodniczych) nie przewiduje się wystąpienia znaczącego negatywnego oddziaływania na środowisko.

2. CHARAKTERYSTYKA ŚRODOWISKA

2.1 POŁOŻENIE FIZYCZNO-GEOGRAFICZNE

Analizowany obszar położony jest w centralnej części miasta Rybnik, w dzielnicy Śródmieście. Powierzchnia obszaru objętego planem wynosi ok. 0,7 ha. Granice analizowanego terenu są nieregularne, przebiegają one na wschód od ul. 3 Maja, na północ od ul. Chwałowickiej, na zachód od zespołu linii kolejowych nr 140, 148, 173 i 957. Granica północna jest również nieregularna, przebiega na południe od terenu sądu i terenu dawnej parowozowni.

Według podziału na jednostki fizyczno-geograficzne J. Kondrackiego¹ analizowany obszar położony jest w prowincji Wyżyny Polskie (34), podprowincji Wyżyna Śląsko-Krakowska (341), makroregionie Wyżyna Śląska (341.1), w obrębie mezoregionu Płaskowyż Rybnicki (341.15).

2.2 BUDOWA GEOLOGICZNA

Na terenie miasta Rybnika głęboko pod utworami trzeciorzędowymi zalegają węglonośne utwory karbonu, które były i są przedmiotem eksploatacji. Na analizowanym terenie są to iłowce, mułowce, piaskowce i węgiel kamienny warstw pietrkowickich, gruszowskich, jakłowieckich i porębskich **Cn1**. Wiek tych warstw to namur. Na dużej części podłoża miasta występują trzeciorzędowe utwory starszego miocenu tworzone przez iły piaszczyste i margliste, piaski, żwiry i łupki ilaste z gipsem i anhydrytem oraz sole kamienne warstw skawińskich, wielickich i grabowieckich **Nb**, a także iły i piaski z syderytami, miejscami z węglem brunatnym warstw kędzierzyńskich **Ns**.² Bezpośrednio w rejonie gdzie znajduje się analizowany teren w podłożu występuje płat warstw skawińskich, wielickich i grabowieckich **Nb**.

Na utworach trzeciorzędowych zalegają utwory związane ze zlodowaceniem północnopolskim. Zgodnie ze Szczegółową Mapą Geologiczną Polski ark. Rybnik³ są to rozległe pokrywy piasków i żwirów wodnolodowcowych $p_{z2}^{fg}Q_{p3}^o$ deponowanych tu w okresie Zlodowacenia Środkowopolskiego. Ze względu na istniejącą na analizowanym terenie oraz w pobliżu urbanizację powierzchniowa budowa geologiczna została tu znacząco przekształcona.

2.3 WODY POWIERZCHNIOWE

Wody powierzchniowe płynące i stojące

Na analizowanym terenie ani w jego pobliżu nie występują jakiegokolwiek wody powierzchniowe, tak płynące, jak i stojące.

Zagrożenie powodziowe

Na analizowanym terenie nie występują jakiegokolwiek zagrożenia powodziowe.

Ujęcia wód powierzchniowych oraz ich strefy ochronne

¹ Kondracki J., Geografia regionalna Polski. PWN, Warszawa 2001 r.;

² Kotliccy G. i S., Mapa geologiczna Polski w skali 1:200000, ark. Gliwice, WG, Warszawa, 1979 r.;

³ Sarnacka Z., Szczegółowa Mapa Geologiczna Polski w skali 1:50000, ark. Rybnik, PIG, Warszawa 1959 r.;

Na analizowanym terenie nie występują ujęcia wód powierzchniowych, ani ich strefy ochronne.

Jednolite części wód powierzchniowych

Na analizowanym obszarze brak jest cieków, które zostały wydzielone jako jednolite części wód powierzchniowych. Całość obszaru znajduje się w zlewni JCWP nr PLRW6006115651 Ruda do zb. Rybnik bez Potoków: z Przegędzy i Kamienia.

2.4 WODY PODZIEMNE

Regionalizacja Hydrogeologiczna

Według Mapy Hydrogeologicznej w skali 1:200000 ark. Gliwice⁴ analizowany obszar położony jest w Regionie Przedkarpackim XXII, w podregionie Przedkarpacko-Śląskim XXII7. Główny poziom użytkowy stanowią tu utwory czwartorzędowe wykształcone jako piaski i żwiry, zalegające na głębokości do 30 m.

Użytkowe poziomy wodonośne

Zgodnie z Mapą Hydrogeologiczną Polski ark. Rybnik⁵ nie wydzielono tu użytkowych poziomów wodonośnych.

Główne zbiorniki wód podziemnych

Według Mapy wstępnej waloryzacji głównych zbiorników wód podziemnych (Skrzypczak [red], 2003) oraz materiałów Państwowej Służby Hydrogeologicznej analizowany teren znajduje się w granicach Lokalnego Zbiornika Wód Podziemnych nr 345 Zbiornik Rybnik. Zbiornik ten dawniej nazywany był zbiornikiem głównym, obecnie, po przeprowadzeniu dokumentacji został zakwalifikowany jako zbiornik lokalny. Analizowany teren znajduje się również w granicach proponowanej strefy ochronnej tego zbiornika.⁶

Jednolite części wód podziemnych

Według podziału Polski na jednolite części wód podziemnych analizowany obszar znajduje się w JCWPd nr 144.

Ujęcia wód powierzchniowych i podziemnych

Na analizowanym obszarze nie znajdują się ujęcia wód powierzchniowych lub podziemnych ani ich strefy ochronne.

2.5 KLIMAT

Analizowany obszar leży we wschodniej części dzielnicy klimatycznej podsudeckiej – XVIII. Średnia roczna temperatura powietrza wynosi ok. 8,1°C przy średniej dla stycznia – 2,2°C i średniej dla lipca 18,5°C. Okres występowania średniej dobowej temperatury powietrza poniżej 0°C – około 65 dni; dla średniej dobowej powyżej 15°C – ponad 100 dni.

⁴ Kotlicka G., Wagner J., Mapa Hydrogeologiczna Polski w skali 1:200000, ark. Gliwice, WG, Warszawa, 1986 r.;

⁵ Chmura A., Mapa hydrogeologiczna Polski w skali 1:50000, ark. Rybnik, PIG, Warszawa 1998 r.;

⁶ Dokumentacja hydrogeologiczna określająca warunki hydrogeologiczne w związku z ustanawianiem obszarów ochronnych lokalnego zbiornika wód podziemnych Rybnik dawnego Głównego Zbiornika Wód Podziemnych nr 345 – RYBNIK, PIG, Warszawa, marzec 2015 r.

Średnia roczna suma opadów atmosferycznych w roku przeciętnym wynosi ok. 744 mm (z wielolecia 1961- 86). W roku wilgotnym z tego samego wielolecia zanotowano 1044 mm. Średnia liczba dni w roku z opadem powyżej 0,1 mm wynosi 150 - 160 dni. Średnia liczba dni z opadem śnieżnym 40 - 45 dni; średni czas zalegania szaty śnieżnej – około 65 dni. Okres wegetacyjny trwa ok. 220 dni.

2.6 POWIERZCHNIA ZIEMI

2.6.1 UKSZTAŁTOWANIE TERENU, ZAGROŻENIE OSUWISKOWE

Ukształtowanie terenu

Analizowany teren położony jest w obrębie płaskich równin wodnolodowcowych, które zwartymi płacami pokrywają tę część miasta. Bezpośrednio analizowany teren jest niemal płaski, rzędne wynoszą tu ok. 236 – 237 m n.p.m., powierzchnia opada nieznacznie w kierunku południowo-zachodnim, pierwotnie w tym kierunku powierzchnia opadała do doliny Nacyny, jednak na skutek wieloletniej zabudowy i zagospodarowania terenu ukształtowanie zmieniło się. Obecnie na analizowanym terenie powierzchnia terenu jest również znacznie przekształcona.

Zagrożenie osuwiskowe

Z bazy danych SOPO oraz ze studium uwarunkowań i kierunków zagospodarowania przestrzennego miasta Rybnik wynika, że na analizowanym obszarze nie występują osuwiska ani tereny zagrożone ruchami masowymi ziemi.

2.6.2 GLEBY I ROLNICZA PRZESTRZEŃ PRODUKCYJNA

Na analizowanym obszarze nie występują gleby o charakterze rolniczym, w ewidencji gruntów wskazywano tu tereny Bi, co jest zgodne ze stanem rzeczywistym.

2.7 ZASOBY NATURALNE

W głębokim podłożu analizowanego obszaru występują trzy udokumentowane złoża węgla kamiennego: „Rymer” (ID Midas 362) „Chwałowice” (ID Midas 361), „Chwałowice 1” (ID Midas 17956). Na analizowanym terenie nie utworzono obszarów i terenów górniczych, obecnie złoża nie są eksploatowane.

2.8 PRZYRODA OŻYWIONA

Analizowany teren jest przekształcony i częściowo zabudowany. W północno-zachodniej części terenu znajduje się stacja paliw, pozostały teren nie jest zabudowany, ale wielokrotnie był przekształcany np. na skutek lokowania tu mas ziemnych, miejsc tymczasowego postoju różnego typu pojazdów i maszyn budowlanych, tymczasowego lokowania obiektów niezwiązanych z gruntem (jak np. kontenery dla pracowników). Do lat 90 XX w. po północno-zachodniej stronie terenu znajdował się dworzec PKS, później na jego miejscu powstał obiekt dyskontu handlowego „Biedronka”. Poza wschodnią granicą opracowania znajduje się teren wysokiego nasypu linii kolejowej, który obsadzony jest topolami, a w piętrze krzewów rosną gatunki typowe dla roślinności ruderalnej jak np. czeremchy, bzy, podrost klonów czy topole osiki. Bezpośrednio na analizowanym terenie rośnie trawa, często niszczone i wydeptywana oraz pojedyncze klony jesionolistne. Cały

analizowany teren stanowi przykład typowego niezagospodarowanego obszaru śródmiejskiego porośniętego roślinnością ruderalną. Na całym analizowanym obszarze ani w jego pobliżu nie stwierdzono występowania stanowisk gatunków roślin chronionych ani szczególnie cennych siedlisk przyrodniczych.

2.9 OBSZARY CHRONIONE NA PODSTAWIE USTAWY Z 16 KWIETNIA 2004 ORAZ KORYTARZE EKOLOGICZNE

Na analizowanym obszarze ani w jego pobliżu nie występują żadne formy ochrony przyrody w rozumieniu art. 6 ust. 1 pkt 1 - 9 ustawy z dnia 16 kwietnia 2004 r. o ochronie przyrody (t.j. Dz. U. z 2021 r. poz. 1098). Teren ten również nie był proponowany do objęcia ochroną.

W literaturze^{7,8} przedmiotu na analizowanym obszarze nie wskazywano przebiegu korytarzy ekologicznych. Teren objęty zmianą mpzp znajduje się w centralnej części miasta, w otoczeniu terenów zabudowanych, nie ma tu możliwości przemieszczania się zwierząt.

2.10 KRAJOBRAZ

Na analizowanym obszarze występuje krajobraz miejski z zabudową usługową i terenami ruderalnymi. Brak jest tu wartościowych elementów krajobrazu, jego jakość jest tu niska. W pobliżu znajdują się mocno obciążone ruchem drogi, a na analizowanym terenie oraz w pobliżu znajdują się różnego typu obiekty usługowe jak sklep typu dyskont, stacja paliw, ale też i banery, reklamy. Również w otoczeniu terenu powszechne jest częste sytuowanie reklam, banerów, przeróżnych innych znaków. To wszystko w połączeniu z roślinnością ruderalną, która tu występuje wpływa na niską jakość krajobrazu całego tego miejsca. Wpływ na odbiór krajobrazu mają również zniszczone przez inwazję jemioly topole rosnące przy nasypie kolejowym – obecnie część drzew uschnęła lub jest w trakcie obumierania. Negatywnie na krajobraz analizowanego terenu wpływa również porównanie istniejących tu obiektów usługowych i terenów ruderalnych z nowoczesnymi w formie i schludnymi obiektami budynków K1 i sądu. Teren ten zdecydowanie wymaga poprawy jakości krajobrazu, zwłaszcza, że znajduje się w strefie Śródmieścia.

2.11 ZABYTKI I OBIEKTY O WARTOŚCIACH KULTUROWYCH

Na obszarze objętym planem nie występują zabytki ujęte w Rejestrze Zabytków Województwa Śląskiego, ani w Gminnej Ewidencji Zabytków, brak jest tu również stanowisk archeologicznych.

3. OCENA POTENCJALNYCH ZMIAN STANU ŚRODOWISKA PRZY BRAKU REALIZACJI USTALEŃ PLANU

Na analizowanym obszarze obowiązuje miejscowy plan zagospodarowania przestrzennego z 2009 roku (patrz rozdział 1.4), w którym to planie ustalono możliwość zurbanizowania całego analizowanego obszaru. W przypadku braku realizacji ustaleń projektu planu tereny te mogłyby zostać przekształcone w sposób podobny

⁷ Jędrzejewski W., Nowak S., Stachura K., Skierczyński M., Mysłajek R. W., Niedziałkowski K., Jędrzejewska B., Wójcik J. M., Zalewska H., Pilot M., Górny M., Kurek R.T., Ślusarczyk R. Projekt korytarzy ekologicznych łączących Europejską Sieć Natura 2000 w Polsce. Zakład Badania Ssaków PAN, Białowieża 2011 r.;

⁸ Parusel J. B. [red], Korytarze ekologiczne w województwie Śląskim – koncepcja do planu zagospodarowania przestrzennego województwa etap I, CDPGŚ, Katowice, 2007 r.

do przewidzianego projektem planu, tym bardziej, że zabudowa usługowa już istnieje zarówno na części analizowanego obszaru, jak i w jego pobliżu.

4. ISTNIEJĄCE PROBLEMY OCHRONY ŚRODOWISKA ISTOTNE Z PUNKTU WIDZENIA REALIZACJI PROJEKTOWANEGO DOKUMENTU, W SZCZEGÓLNOŚCI DOTYCZĄCE OBSZARÓW PODLEGAJĄCYCH OCHRONIE NA PODSTAWIE USTAWY Z DNIA 16 KWIETNIA 2004 R. O OCHRONIE PRZYRODY

Na analizowanym obszarze nie stwierdza się występowania szczególnych problemów ochrony środowiska. Nie występują tu małoobszarowe formy ochrony przyrody, nie było również propozycji objęcia tego obszaru ochroną. Niewątpliwie problemem ochrony środowiska jest położenie w pobliżu bardzo ruchliwego skrzyżowania, gdzie kanalizuje się ruch z różnych części miasta. Problemem jest również niska jakość krajobrazu związana z bezładnym sytuowaniem budynku dyskontu, stacji benzynowej, ale także i samą przestrzenią o charakterze ruderalnym, która pozostaje niezagospodarowana. Problemem jest również inwazja jemioli na topole, które rosną na granicy analizowanego obszaru. Drzewa powoli usychają, a część z nich w tym roku obumarła. Problem ten dotyczy zadrzewień całego miasta.

5. SKUTKI DLA ŚRODOWISKA WYNIKAJĄCE Z REALIZACJI USTALEŃ PLANU

5.1 WPŁYW NA WODY POWIERZCHNIOWE

Projekt planu nie wprowadza nowych terenów i sposobów zagospodarowania, które w sposób znaczący mogłyby pogorszyć jakość wód powierzchniowych, a w szczególności takich, które kolidowałyby z istniejącymi stawami czy ciekami, w sposób który powodowałby ich likwidację, gdyż brak jest tu jakichkolwiek wód. Niewątpliwe powstanie nowej zabudowy usługowej wpłynie na zwiększenie ilości odprowadzanych ścieków, jednak jest to problem marginalny, biorąc pod uwagę fakt niemal całkowitego skanalizowania miasta Rybnik i analizowanego obszaru oraz niewielkie powierzchnie terenów przeznaczone do urbanizacji. W celu przeciwdziałania zanieczyszczeniom projekt planu przewiduje:

- nakazuje się odprowadzenie ścieków bytowych do miejskiej kanalizacji sanitarnej, z zastrzeżeniem przepisów ustawy z dnia 13 września 1996 r. o utrzymaniu czystości i porządku w gminach;
- nakazuje się odprowadzenie ścieków opadowych i roztopowych do miejskiej kanalizacji deszczowej, wprowadzającej wyżej wymienione ścieki do ziemi lub do wód powierzchniowych;

W związku z ustaleniami projektu planu nie przewiduje się zagrożenia dla wód powierzchniowych.

5.2 WPŁYW NA WODY PODZIEMNE

Na analizowanym obszarze nie występują użytkowe poziomy wodonośne. W związku z ustaleniami projektu planu nie przewiduje się szczególnego zagrożenia wód podziemnych. Powstanie nowej zabudowy z niedostatecznie rozwiązany systemem odprowadzania ścieków może wpłynąć na stan wód podziemnych. Dla ochrony wód podziemnych ważne będą więc ustalenia przedstawione w zakresie gospodarki ściekowej w rozdziale 5.1. Dla ochrony wód podziemnych kluczowe znaczenie mają działania, które wykraczają poza ramy planowania przestrzennego, takie jak egzekwowanie przez gminę podłączeń do sieci kanalizacyjnej oraz właściwe zaprojektowanie inwestycji z uwzględnieniem wszelkich potrzebnych zabezpieczeń.

5.3 WPŁYW NA KLIMAT

W szerszej skali realizacja ustaleń planu nie będzie miała wpływu na klimat, ani na lokalny topoklimat. Natomiast na pewno zmianie ulegnie mikroklimat terenów na których będzie powstawała nowa zabudowa. Zabudowanie terenów wpłynie na zwiększenie szorstkości powierzchni ziemi, a co za tym idzie na zmniejszenie warunków przewietrzania. Ze względu na niewielką powierzchnię terenu oraz położenie w centralnej części miasta nie przewiduje się wpływu na klimat.

5.4 POWIERZCHNIA ZIEMI

5.4.1 WPŁYW NA UKSZTAŁTOWANIE TERENU

Projekt planu zakłada nieznaczne poszerzenie terenów o funkcji usługowej, w praktyce oznaczające zagospodarowanie terenów już przekształconych o charakterze

ruderalnym. Realizacja tych funkcji wpłynie nieznacznie na przekształcenie powierzchni terenu. Nie należy jednak spodziewać się znaczących przekształceń, projekt planu nie przewiduje bowiem wielkoskalowych przedsięwzięć, takich jak drogi, składowiska odpadów, eksploatacja kopalni czy inne obiekty, których budowa związana jest z przemieszczaniem znaczącej ilości mas ziemnych. Zmiany powierzchni ziemi należy uznać za nieuniknione, towarzyszące wprowadzeniu każdego typu inwestycji, tym bardziej, że większość terenów jest już zabudowana.

5.4.2 WPŁYW NA GLEBY

Na analizowanym terenie nie występują jakiekolwiek gleby o charakterze rolniczym, nie nastąpi więc ich zubożenie. Należy pamiętać, że w świetle obowiązującego prawa zgodnie z ustawą z dnia 3 lutego 1995 r. o ochronie gruntów rolnych i leśnych (t.j. Dz. U. z 2017 r. poz. 1161), przekształcenie gleb klasy I-III na cele nierolnicze (poza obszarami miast) oraz gruntów leśnych na cele nieleśne w miejscowym planie zagospodarowania przestrzennego wymaga zgody odpowiedniego organu. Na terenie objętym planem nie występują gleby klasy III, na skutek ustaleń projektu planu nie następuje również konieczność przekształcania gruntów leśnych na cele nieleśne, gdyż grunty takie na analizowanym terenie nie występują.

5.5 WPŁYW NA ZASOBY NATURALNE

Projekt planu ujawnia udokumentowane złoża i jednocześnie nie wprowadza form zagospodarowania przestrzennego, które kolidowałyby ze złożami węgla kamiennego oraz metanu i uniemożliwiały ich eksploatację w przyszłości.

5.6 WPŁYW NA PRZYRODĘ OŻYWIONĄ

W związku z realizacją ustaleń planu duża część analizowanego obszaru zmieni swój charakter z ruderalnego nieużytku na teren zabudowany o charakterze miejskim. Na terenach na których istnieje możliwość realizacji zabudowy występuje zieleń ruderalna, głównie w postaci trawników. Wprowadzenie zabudowy na wszystkich terenach przeznaczonych pod urbanizację spowoduje zmianę w środowisku roślinnym wyrażającą się między innymi w zanikaniu roślinności dotychczas tu występującej na rzecz gatunków zieleni towarzyszącej na terenach realizacji zabudowy (np. trawniki, ogrody, zieleńce). Roślinność i zwierzęta związane do tej pory z terenami ruderalnymi, w tym odłogowanymi, zostaną z tych terenów wyparte, a wprowadzone zostaną gatunki charakterystyczne dla zieleni urządzonej np. w formie ogrodów, zieleńców czy trawników na powierzchni biologicznie czynnej, której wartość została wyznaczona w miejscowym planie zagospodarowania przestrzennego. Zabudowa tych terenów nie spowoduje znaczącego zubożenia wartości przyrodniczych całości analizowanego obszaru, gdyż nie posiadają one dużej wartości przyrodniczej i położone są pośród obszarów o charakterze miejskim.

Na terenie objętym planem nie występują stanowiska roślin chronionych czy szczególnie cenne siedliska przyrodnicze, a realizacja planu nie przyczyni się do pogorszenia stanu środowiska przyrodniczego.

5.7 WPŁYW NA OBSZARY CHRONIONE NA PODSTAWIE USTAWY Z 16 KWIETNIA 2004

Na analizowanym obszarze ani w jego pobliżu nie występują istniejące lub proponowane formy ochrony przyrody. Nie przewiduje się zagrożenia tego komponentu środowiska.

Teren objęty planem nie pełni funkcji krajowych i regionalnych korytarzy ekologicznych dla ssaków drapieżnych i kopytnych gdyż położony jest pośród istniejącej zabudowy. Realizacja nowej zabudowy nie zmieni tego stanu rzeczy, tereny te nie będą w dalszym ciągu dostępne dla możliwości przemieszczania się zwierząt.

5.8 WPŁYW NA KRAJOBRAZ

Na analizowanym obszarze gdzie planowany jest rozwój zabudowy usługowej jak dotychczas przeważał krajobraz zdegradowany o charakterze ruderalnym. Po realizacji ustaleń planu pojawi się tu krajobraz zabudowy śródmiejskiej, analogiczny do tego, który występuje na bardziej zurbanizowanych częściach miasta Rybnika. Krajobraz miejski będzie dominował ostatecznie na całym tym obszarze. Zapisy projektu planu, które dążą do zintensyfikowania zabudowy, wpłyną na poprawę krajobrazu i jego zharmonizowanie. W zapisach projektu planu znalazły się wskaźniki zagospodarowania i użytkowania terenów oraz zasady kształtowania ładu przestrzennego, które powinny zabezpieczyć właściwe kształtowanie się krajobrazu. Niewątpliwie jednak można uznać, że krajobraz na części terenów ulegnie dużej zmianie, co jednak będzie oddziaływaniem pozytywnym w stosunku do stanu obecnego i spowoduje powstanie zwartego obszaru o krajobrazie śródmiejskim.

5.9 WPŁYW NA ZABYTKI I OBIEKTY O WARTOŚCIACH KULTUROWYCH

Na obszarze objętym planem nie występują zabytki ujęte w Rejestrze Zabytków Województwa Śląskiego, ani w Gminnej Ewidencji Zabytków, brak jest tu również stanowisk archeologicznych, nie zaistniała więc potrzeba wprowadzania zapisów dotyczących tego typu obiektów.

5.10 WPŁYW NA WARUNKI I JAKOŚĆ ŻYCIA MIESZKAŃCÓW

5.10.1 JAKOŚĆ POWIETRZA ATMOSFERYCZNEGO

Projekt planu wprowadza różnego typu funkcje o charakterze usługowym, które mogą mieć potencjalny wpływ na jakość powietrza atmosferycznego. Zagrożenie ze strony obiektów usługowych jest zwykle niewielkie, ponieważ muszą one spełnić szereg norm ujętych w prawie ochrony środowiska oraz objęte są bieżącym system monitoringu, kontroli oraz pozwoleń. Zwykle też nie powodują znaczących emisji.

Zagrożenie ze strony terenów usług ocenia się jako niewielkie, ponieważ przed ich realizacją i uruchomieniem muszą one spełnić odpowiednie wymogi w zakresie emisji do powietrza, zdają coroczne sprawozdania z zakresu korzystania ze środowiska, a ponadto podlegają kontroli ze strony WIOŚ. Ostateczna ocena będzie jednak dotyczyła konkretnych przedsięwzięć przy założeniu zgodnym z art. 144 ust. 2 ustawy Prawo ochrony środowiska, tj. ich oddziaływanie nie powinno wykraczać poza teren danego inwestora.

Od 1 września 2017 r. na terenie województwa śląskiego obowiązuje tzw. uchwała antysmogowa⁹, dzięki której również i w gospodarstwach domowych nastąpi ograniczenie możliwości lokalizowania źródeł ciepła wykorzystujących niewłaściwe paliwa jak np. węgiel koksujący. Można mieć nadzieję, że na skutek tej uchwały sytuacja będzie stopniowo poprawiała się, jednak bez podjęcia wielkoskalowych działań na rzecz walki z niską emisją jej skutki będziemy odczuwać jeszcze bardzo długo. Zwykle kwestie te jednak dotyczą starej zabudowy mieszkaniowej jednorodzinnej, a nie nowych budynków o charakterze usługowym.

5.10.2 KLIMAT AKUSTYCZNY

Dopuszczalne poziomy hałasu powinny odpowiadać wymaganiom rozporządzenia Ministra Środowiska z dnia 14 czerwca 2007 r. w sprawie dopuszczalnych poziomów hałasu w środowisku (t.j. Dz. U. z 2014 r. poz. 112). Prowadzenie działalności na jakichkolwiek terenach (czy to produkcyjnych, czy usługowych, czy też zabudowy mieszkaniowej jednorodzinnej) nie powinno powodować przekroczenia standardów jakości środowiska, o czym wyraźnie mówi art. 144 ust. 1 ustawy Prawo ochrony środowiska. W ust. 2 ww. artykułu pojawia się nakaz dotyczący ewentualnego oddziaływania na środowisko i tereny sąsiednie, tj. eksploatacja instalacji powodująca wprowadzanie gazów lub pyłów do powietrza, emisje hałasu oraz wytwarzanie pól elektromagnetycznych nie powinna powodować przekroczenia standardów jakości środowiska poza terenem, do którego prowadzący instalację ma tytuł prawny.

Na analizowanym terenie projekt planu nie wprowadza obiektów, które mogą mieć znaczący potencjalny wpływ na pogorszenie klimatu akustycznego, jak np. rozległe tereny przemysłowe w pobliżu obszarów chronionych akustycznie. Jednak nie ulega wątpliwości, że wprowadzenie urbanizacji na nieużytkowanych dotychczas terenach może spowodować pogorszenie jakości klimatu akustycznego, choć nie będzie to oddziaływanie o charakterze znaczącym. Analizowany teren jest już zurbanizowany, a w pobliżu natężenie hałasu jest bardzo duże, ze względu na przebiegające tu bardzo ruchliwe drogi i tereny kolejowe.

Należy jednocześnie podkreślić, że zgodnie z obowiązującym prawem jakość klimatu akustycznego, za wyjątkiem dróg, nie może przekroczyć ustalonych standardów, w związku z czym w razie wystąpienia jakichkolwiek przekroczeń właściciel terenu będzie zobowiązany do ograniczenia uciążliwości. W projekcie planu, zgodnie z art. 114 ust. 1 Prawa ochrony środowiska wskazano, które z terenów należą do poszczególnych rodzajów terenów, o których mowa w art. 113 ust. 2 pkt 1.

W przypadku wystąpienia negatywnych oddziaływań inwestor będzie musiał każdorazowo wprowadzić odpowiednie zabezpieczenia. Wśród nich wyróżnia się m.in. prowadzenie prac wyłącznie w określonych godzinach (np. poza godzinami nocnymi), zastosowanie ekranów akustycznych, prowadzenie prac w pomieszczeniach, czy odpowiednia lokalizacja emitorów hałasu. W kontekście zanieczyszczeń powietrza do rodzajów zabezpieczeń zaliczyć można np.: montaż właściwych, zgodnych

⁹ Uchwała nr V/36/1/2017 Sejmiku Województwa Śląskiego z dnia 7 kwietnia 2017 r. w sprawie wprowadzenia na obszarze województwa śląskiego ograniczeń w zakresie eksploatacji instalacji, w których następuje spalanie paliw

z obowiązującymi normami urządzeń, montaż odciągów spalin oraz odpowiednią lokalizację emitorów. W związku z charakterem poszczególnych terenów oraz z ewentualną możliwością wprowadzenia zabezpieczeń, nie przewiduje się wystąpienia znaczących negatywnych oddziaływań na analizowanych obszarach.

5.10.3 POLA ELEKTROMAGNETYCZNE

Projekt planu nie wprowadza specjalnych obostrzeń co do lokowania anten telefonii komórkowej. Podobnie jak w przypadku emisji zanieczyszczeń i hałasu, wprowadzanie do środowiska pól elektromagnetycznych obostrzone jest szeregiem przepisów oraz systemu kontroli, stojących poza systemem planowania przestrzennego. Należy również dodać, że zgodnie z ustawą z dnia 7 maja 2010 r. o wspieraniu rozwoju usług i sieci telekomunikacyjnych (t.j. z 2019 r. poz. 2410 ze zm.) miejscowy plan zagospodarowania przestrzennego nie może ustanawiać zakazów, a przyjmowane w nim rozwiązania nie mogą uniemożliwiać rozwoju telefonii komórkowej.

5.10.4 GOSPODARKA ODPADAMI

Ze względu na przyrost zabudowy usługowej niewątpliwie wzrośnie też ilość powstających odpadów, choć nie będzie to przyrost znaczący zważywszy na skalę terenów. Dodatkowo wszelkie odpady będą zagospodarowane zgodnie z obowiązującymi przepisami. Gospodarka odpadami obostrzona jest szeregiem przepisów oraz systemem kontroli, będącymi poza systemem planowania przestrzennego. Problem ten regulują: ustawa z dnia 14 grudnia 2012 r. o odpadach, ustawa z dnia 13 września 1996 r. o utrzymaniu czystości i porządku w gminach, jak również odpowiednie uchwały Rady Gminy. Nie ma zatem potrzeby ani delegacji ustawowej do regulowania tego zagadnienia ustaleniami miejscowego planu, które zakładają ich rozwiązywanie aktami prawnymi wyższego rzędu.

5.10.5 ZAGROŻENIE POWODZIOWE

Na analizowanym obszarze nie stwierdzono występowanie obszarów szczególnego zagrożenia powodzią, nie zaistniała więc potrzeba wprowadzania zapisów dotyczących tego typu zjawisk.

5.10.6 ZAGROŻENIE OSUWISKOWE

Na analizowanym obszarze nie stwierdzono występowania zagrożeń ruchami masowymi ziemi, nie zaistniała więc potrzeba wprowadzania zapisów dotyczących tego typu zjawisk.

6. PRZEWIDYWANE MOŻLIWOŚCI TRANSGRANICZNEGO ODDZIAŁYWANIA NA ŚRODOWISKO

Projekt planu ze względu na swoją skalę, wprowadzone funkcje oraz odległość od granic Rzeczypospolitej Polskiej, nie będzie potencjalnie transgranicznie oddziaływać na środowisko.

7. ROZWIĄZANIA MAJĄCE NA CELU ZAPOBIEGANIE, OGRANICZANIE LUB KOMPENSACJE PRZYRODNICZĄ NEGATYWNYCH ODDZIAŁYWAŃ NA ŚRODOWISKO

W projekcie miejscowego planu zagospodarowania przestrzennego fragmentu miasta Rybnik zaproponowano szereg rozwiązań mających na celu zapobieganie i ograniczanie negatywnych oddziaływań na środowisko. W szczególności zaproponowano:

w zakresie zaopatrzenia w sieć teletechniczną:

- obsługa telekomunikacyjna z istniejącej i projektowanej sieci telekomunikacyjnej;

w zakresie gospodarki wodno-ściekowej:

- zakresie zaopatrzenia w wodę, w tym do celów przeciwpożarowych, ustala się zaopatrzenie w wodę z istniejącej bądź projektowanej sieci wodociągowej, z zastrzeżeniem przepisów rozporządzenia Ministra Infrastruktury z dnia 12 kwietnia 2002 r. w sprawie warunków technicznych, jakim powinny odpowiadać budynki i ich usytuowanie;
- nakazuje się odprowadzenie ścieków bytowych do miejskiej kanalizacji sanitarnej, z zastrzeżeniem przepisów ustawy z dnia 13 września 1996 r. o utrzymaniu czystości i porządku w gminach;
- nakazuje się odprowadzenie ścieków opadowych i roztopowych do miejskiej kanalizacji deszczowej, wprowadzającej wyżej wymienione ścieki do ziemi lub do wód powierzchniowych;

w zakresie zaopatrzenia w ciepło:

- poprzez lokalne bądź indywidualne źródło ciepła, z wykorzystaniem istniejącej bądź projektowanej sieci gazowej lub ciepłowniczej, z zastrzeżeniem pkt poniżej,
- poprzez lokalne bądź indywidualne źródło ciepła z wykorzystaniem istniejącej bądź projektowanej sieci elektroenergetycznej,
- poprzez lokalne bądź indywidualne źródło ciepła z wykorzystaniem urządzeń wytwarzających energię z odnawialnych źródeł energii o mocy do 100 kW, z wyjątkiem urządzeń wykorzystujących moc energii wiatru i urządzeń biogazowych;

w zakresie zaopatrzenia w energię elektryczną:

- W zakresie zaopatrzenia w energię elektryczną ustala się dostawę energii elektrycznej z istniejącej i projektowanej sieci elektroenergetycznej lub urządzeń wytwarzających energię z odnawialnych źródeł energii o mocy do 100 kW, z wyjątkiem urządzeń wykorzystujących moc energii wiatru i urządzeń biogazowych,

w zakresie zaopatrzenia w gaz:

- dostawa gazu z istniejącej i projektowanej sieci gazowej;

pozostałe:

- W projekcie planu, zgodnie z art. 114 ust. 1 Prawa Ochrony Środowiska wskazano, które z terenów należą do poszczególnych rodzajów terenów o których mowa w art. 113 ust. 2 pkt 1;
- Ustalono szczegółowe zapisy dotyczące zasad kształtowania zabudowy i zagospodarowania terenów;
- Ujawniono udokumentowane złoża kopalin;
- Zakazano lokalizacji zakładów stwarzających zagrożenie dla życia lub zdrowia ludzi, a w szczególności zakładów stwarzających zagrożenie wystąpienia poważnej awarii przemysłowej;

W projekcie mpzp nie wprowadzono zapisów dotyczących kompensacji przyrodniczej. Zakres kompensacji przyrodniczej może zostać określony, zgodnie z art. 75 ust. 4 i 5 prawa ochrony środowiska w pozwoleniu na budowę lub w decyzji o środowiskowych uwarunkowaniach. Ze względu na charakter planu oraz brak znaczących negatywnych oddziaływań na elementy środowiska w prognozie oddziaływania na środowisko nie proponuje się działań zapobiegawczych lub minimalizujących negatywne oddziaływania.

8. MOŻLIWOŚCI ROZWIĄZAŃ ALTERNATYWNYCH DLA OBSZARU NATURA 2000

Na analizowanym obszarze, jak i na całym terenie miasta Rybnik ani w jego sąsiedztwie nie występują obszary Natura 2000. Projekt planu nie wprowadza funkcji, które mogłyby oddziaływać na cele, przedmiot ochrony i integralność jakiegokolwiek obszaru Natura 2000, więc nie ma potrzeby rozpatrywania rozwiązań alternatywnych.

9. PROPOZYCJE DOTYCZĄCE PRZEWIDYWANYCH METOD ANALIZY SKUTKÓW REALIZACJI POSTANOWIEŃ PROJEKTOWANEGO PLANU ORAZ CZĘSTOTLIWOŚCI JEJ PRZEPROWADZANIA

Na etapie projektu planu nie wprowadzono konkretnych rozwiązań mających na celu analizę skutków realizacji oraz częstotliwości jej przeprowadzania. Zakres planu określony w ustawie z dnia 27 marca 2003 roku o planowaniu i zagospodarowaniu przestrzennym (t.j. Dz. U. z 2021 poz. 741) oraz w rozporządzeniu Ministra Infrastruktury z dnia 26 sierpnia 2003 r. w sprawie wymaganego zakresu projektu miejscowego planu zagospodarowania przestrzennego (Dz. U. Nr 164, poz. 1587) nie przewiduje możliwości określenia monitoringu w miejscowym planie zagospodarowania przestrzennego. Wskazanie takie byłoby niezgodne z przepisami prawa i znacząco wykraczałoby poza ustawowe kompetencje Rady Miasta. Należy jednak zwrócić uwagę, że zgodnie z art. 32 ust. 1 ustawy o planowaniu i zagospodarowaniu przestrzennym w celu oceny aktualności studium i planów miejscowych wójt, burmistrz albo prezydent miasta dokonuje analizy zmian w zagospodarowaniu przestrzennym gminy, ocenia postępy w opracowywaniu planów miejscowych i opracowuje wieloletnie programy ich sporządzania w nawiązaniu do ustaleń studium. W ramach tej analizy również mogą zostać ocenione skutki dla środowiska zachodzące w wyniku realizacji projektowanego dokumentu.

Jednocześnie skutki realizacji postanowień planu będą podlegały bieżącemu monitoringowi odpowiednich służb ochrony środowiska, służb ochrony przyrody, organów administracji oraz organizacji ekologicznych. Bardzo ważna jest również postawa obywateli, którzy powinni reagować natychmiastową interwencją w przypadku stwierdzenia wystąpienia uciążliwości.

10. STRESZCZENIE W JĘZYKU NIESPECJALISTYCZNYM

Miejscowym planem zagospodarowania przestrzennego objęto obszar położony w centralnej części miasta Rybnik dla obszaru położonego w dzielnicy Śródmieście w rejonie ul. 3 Maja i Ronda Chwałowickiego. MPZP opracowywany jest na podstawie uchwały Nr 731/XLVII/2018 z dnia 19 kwietnia 2018 r. w sprawie przystąpienia do sporządzenia miejscowego planu zagospodarowania przestrzennego dla części miasta Rybnika (MPZP 54). Uchwałą tą objęto dużą część miasta Rybnik, jednak realizacja tego planu została podzielona na etapy obejmujące mniejsze fragmenty, jednym z nich jest właśnie obszar 54-23. Celem zmiany planu było umożliwienie lokalizacji ciepłowni i terenów usług. W przeszłości na tym terenie planowano budowę centrum przesiadkowego oraz drogi, która miałaby łączyć Rondo Chwałowickie z ul. Kościuszki w rejonie dworca PKP. Obowiązuje tu mpzp z 2009 r., które wskazywało drogę klasy KDG oraz terenu usług i obsługi komunikacji. Projekt planu został uchwalony dla całego analizowanego obszaru o powierzchni 0,7 ha, jednak część planu dotycząca terenu usług została uchylona rozstrzygnięciem nadzorczym wojewody, a w mocy pozostała tylko część dotycząca terenu pod ciepłownię (powierzchnia ok 0,07 ha). Tak więc część dotycząca terenu usługowego została skierowana do dalszego opracowania jako etap II o powierzchni 0,63 ha. W projekcie miejscowego planu zagospodarowania przestrzennego ustalono tylko jedno przeznaczenie terenu U – teren zabudowy usługowej.

Projekt planu wskazuje na analizowanym obszarze tereny zabudowy usługowej, w tym zabudowy wysokiej w rodzaju sąsiadującego od zachodu wieżowca K1. Na analizowanym terenie możliwe będzie powstanie budynków do 35 m wysokości i budowli do 25 metrów wysokości. W katalogu usług dopuszcza się tu m.in. biura, gastronomię, handel detaliczny, kulturę, łączność i telekomunikację, naukę, obsługę komunikacji drogowej, rozrywkę, sport i rekreację, usługi drobne, usługi obsługi ruchu turystycznego, usługi pielęgnacyjne, usługi wystawienniczo-targowe, usługi zdrowia za wyjątkiem szpitali. W wypadku realizacji zabudowy usługowej powstanie zespół o charakterze śródmiejskim na miejscu ruderalnych nieużytków.

Na analizowanym terenie nie występują zjawiska powodziowe, ani osuwiskowe, brak jest tu również małoobszarowych form ochrony przyrody lub zabytków. W projekcie planu uwzględniono występowanie złóż węgla kamiennego, nie są one jednak obecnie eksploatowane. W związku z ustaleniami planu, charakterem zaproponowanych przeznaczeń oraz charakterem terenów, które mają być poddane zmianom (tereny już częściowo zurbanizowane, brak cennych siedlisk przyrodniczych) nie przewiduje się wystąpienia znaczącego negatywnego oddziaływania na środowisko.

Analizowany obszar położony jest w centralnej części miasta Rybnik, w dzielnicy Śródmieście. Powierzchnia obszaru objętego planem wynosi ok. 0,63 ha. Granice analizowanego terenu są nieregularne, przebiegają one na wschód od ul. 3 Maja, na północ od ul. Chwałowickiej, na zachód od zespołu linii kolejowych nr 140, 148, 173 i 957. Granica północna jest również nieregularna, przebiega na południe od terenu sądu i terenu dawnej parowozowni. W budowie geologicznej analizowanego obszaru udział biorą osady czwartorzędowe zalegające na starszych utworach trzeciorzędowych i karbońskich.

Na analizowanym terenie ani w jego pobliżu nie występują jakiekolwiek wody powierzchniowe, tak płynące, jak i stojące. Zgodnie z Mapą Hydrogeologiczną Polski ark. Rybnik na analizowanym terenie nie wydzielono tu użytkowych poziomów wodonośnych. Analizowany teren położony jest w obrębie płaskich równin wodnolodowcowych, które zwartymi płacami pokrywają tę część miasta. Bezpośrednio analizowany teren jest niemal płaski, rzędne wynoszą tu ok. 236 – 237 m n.p.m., powierzchnia opada nieznacznie w kierunku południowo-zachodnim, pierwotnie w tym kierunku powierzchnia opadała do doliny Nacyny, jednak na skutek wieloletniej zabudowy i zagospodarowania terenu ukształtowanie zmieniło się. Obecnie na analizowanym terenie powierzchnia terenu jest również znacznie przekształcona. Na analizowanym obszarze nie występują gleby o charakterze rolniczym, w ewidencji gruntów wskazywano tu tereny Bi, co jest zgodne ze stanem rzeczywistym. W głębokim podłożu analizowanego obszaru występują trzy udokumentowane złoża węgla kamiennego: „Rymer” (ID Midas 362) „Chwałowice” (ID Midas 361), „Chwałowice 1” (ID Midas 17956). Na analizowanym terenie nie utworzono obszarów i terenów górniczych, obecnie złoża nie są eksploatowane. Analizowany teren jest przekształcony i częściowo zabudowany. W północno-zachodniej części terenu znajduje się stacja paliw, pozostały teren nie jest zabudowany, ale wielokrotnie był przekształcany np. na skutek lokowania tu mas ziemnych, miejsc tymczasowego postoju różnego typu pojazdów i maszyn budowlanych, tymczasowego lokowania obiektów niezwiązanych z gruntem (jak np. kontenery dla pracowników). Do lat 90 XX w. po północno-zachodniej stronie terenu znajdował się dworzec PKS, później na jego miejscu powstał obiekt dyskontu handlowego „Biedronka”. Poza wschodnią granicą opracowania znajduje się teren wysokiego nasypu linii kolejowej, który obsadzony jest topolami, a w piętrze krzewów rosną gatunki typowe dla roślinności ruderalnej jak np. czeremchy, bzy, podrost klonów czy topole osiki. Bezpośrednio na analizowanym terenie rośnie trawa, często niszczone i wydeptywana oraz pojedyncze klony jesionolistne. Cały analizowany teren stanowi przykład typowego niezagospodarowanego obszaru śródmiejskiego porośniętego roślinnością ruderalną. Na całym analizowanym obszarze ani w jego pobliżu nie stwierdzono występowania stanowisk gatunków roślin chronionych ani szczególnie cennych siedlisk przyrodniczych. Na analizowanym obszarze ani w jego pobliżu nie występują żadne formy ochrony przyrody w rozumieniu art. 6 ust. 1 pkt 1 - 9 ustawy z dnia 16 kwietnia 2004 r. o ochronie przyrody. Teren ten również nie był proponowany do objęcia ochroną. W literaturze przedmiotu na analizowanym obszarze nie wskazywano przebiegu korytarzy ekologicznych. Teren objęty zmianą mpzp znajduje się w centralnej części miasta, w otoczeniu terenów zabudowanych, nie ma tu możliwości przemieszczania się zwierząt. Na analizowanym obszarze występuje krajobraz miejski z zabudową usługową i terenami ruderalnymi. Brak jest tu wartościowych elementów krajobrazu, jego jakość jest tu niska.

Projekt planu nie wprowadza nowych terenów i sposobów zagospodarowania, które w sposób znaczący mogłyby pogorszyć jakość wód powierzchniowych, a w szczególności takich, które kolidowałyby z istniejącymi stawami czy ciekami, w sposób który powodowałby ich likwidację, gdyż brak jest tu jakichkolwiek wód. Niewątpliwie powstanie nowej zabudowy usługowej wpłynie na zwiększenie ilości odprowadzanych ścieków, jednak jest to problem

marginalny, biorąc pod uwagę fakt niemal całkowitego skanalizowania miasta Rybnik i analizowanego obszaru oraz niewielkie powierzchnie terenów przeznaczone do urbanizacji.

W związku z realizacją ustaleń planu duża część analizowanego obszaru zmieni swój charakter z ruderalnego nieużytku na teren zabudowany o charakterze miejskim. Na terenach na których istnieje możliwość realizacji zabudowy występuje zieleń ruderalna, głównie w postaci trawników. Wprowadzenie zabudowy na wszystkich terenach przeznaczonych pod urbanizację spowoduje zmianę w środowisku roślinnym wyrażającą się między innymi w zanikaniu roślinności dotychczas tu występującej na rzecz gatunków zieleni towarzyszącej na terenach realizacji zabudowy (np. trawniki, ogrody, zieleńce). Roślinność i zwierzęta związane do tej pory z terenami ruderalnymi, w tym odłogowanymi, zostaną z tych terenów wyparte, a wprowadzone zostaną gatunki charakterystyczne dla zieleni urządzonej np. w formie ogrodów, zieleńców czy trawników na powierzchni biologicznie czynnej, której wartość została wyznaczona w miejscowym planie zagospodarowania przestrzennego. Zabudowa tych terenów nie spowoduje znaczącego zubożenia wartości przyrodniczych całości analizowanego obszaru, gdyż nie posiadają one dużej wartości przyrodniczej i położone są pośród obszarów o charakterze miejskim

Na terenie objętym planem nie występują stanowiska roślin chronionych czy szczególnie cenne siedliska przyrodnicze, a realizacja planu nie przyczyni się do pogorszenia stanu środowiska przyrodniczego.

Projekt planu wprowadza różnego typu funkcje, które mogą mieć potencjalny wpływ na jakość powietrza atmosferycznego. Zagrożenie ze strony obiektów usługowych jest zwykle niewielkie, ponieważ muszą one spełnić szereg norm ujętych w prawie ochrony środowiska oraz objęte są bieżącym system monitoringu, kontroli oraz pozwoleń. Zwykle też nie powodują znaczących emisji. Na analizowanym terenie projekt planu nie wprowadza obiektów, które mogą mieć znaczący potencjalny wpływ na pogorszenie klimatu akustycznego, jak np. rozległe tereny przemysłowe w pobliżu obszarów chronionych akustycznie. Jednak nie ulega wątpliwości, że wprowadzenie urbanizacji na nieużytkowanych dotychczas terenach może spowodować pogorszenie jakości klimatu akustycznego, choć nie będzie to oddziaływanie o charakterze znaczącym. Analizowany teren jest już zurbanizowany, a w pobliżu natężenie hałasu jest bardzo duże, ze względu na przebiegające tu bardzo ruchliwe drogi i tereny kolejowe. Na analizowanym obszarze nie występują tereny zagrożone osuwaniem się mas ziemnych, ani narażone na niebezpieczeństwo powodzi.

Projekt planu nie wprowadza funkcji, które mogłyby potencjalnie transgranicznie oddziaływać na środowisko.

W projekcie miejscowego planu zagospodarowania przestrzennego zaproponowano szereg rozwiązań mających na celu zapobieganie i ograniczanie negatywnych oddziaływań na środowisko.

Na etapie oceny projektu planu nie wprowadzono konkretnych rozwiązań mających na celu analizę skutków realizacji oraz częstotliwości jej przeprowadzania, nie ustalono

również prac kompensacyjnych, gdyż ustawodawca nie przewiduje wprowadzenia takich rozwiązań w projekcie miejscowego planu zagospodarowania przestrzennego.

Projekt planu nie wprowadza funkcji, które mogłyby wpłynąć na cele, przedmiot ochrony oraz integralność jakiegokolwiek obszaru Natura 2000 w związku z czym nie ma potrzeby wprowadzenia rozwiązań alternatywnych.

11. LITERATURA

Absalon D., Jankowski A.T., Leśniok M., Mapa Hydrograficzna i Sozologiczna Polski w skali 1: 50000, ark. Rybnik, Gugik, Warszawa, 1995 r.;

Absalon D., Leśniok M., Przewodnik przyrodniczy po Rybniku, Infomax-Katowice, Rybnik, 1999 r.;

Bernacik A., Spychała M., Programowanie ochrony środowiska w gminie, Sorus, 2007 r.;

Centralna Baza Danych Geologicznych – strona internetowa PIG, <http://baza.pgi.gov.pl/>;

Chmura A., Mapa hydrogeologiczna Polski w skali 1:50000, ark. Rybnik, PIG, Warszawa 1998 r.;

Gałka M. i in., Mapa Geośrodowiskowa Polski, ark. Rybnik, PIG, Warszawa, 2004 r.;

Informacja o stanie środowiska 2008, WIOŚ Katowice, 2009 r.;

Infogeoskarb – strona internetowa PIG, <http://baza.pgi.gov.pl/>;

Kondracki J., Geografia regionalna Polski. PWN, Warszawa 2001 r.;

Kotliccy G. i S., Mapa geologiczna Polski w skali 1:200000, ark. Gliwice, WG, Warszawa, 1979 r.;

Kotlicka G., Wagner J., Mapa Hydrogeologiczna Polski w skali 1:200000, ark. Gliwice, WG, Warszawa, 1986 r.;

Lipiński A. „Planowanie przestrzenne a wydobywanie kopalin” w „Aktualne problemy ochrony środowiska 2008” red G. Dobrowolski, Ecausa, 2008 r.;

Matuszkiewicz W. [red], Potencjalna roślinność naturalna Polski – Mapa przeglądowa 1:300000 ark. 11, PAN, Warszawa , 1995 r.;

Opracowanie ekofizjograficzne podstawowe sporządzone na potrzeby projektu studium uwarunkowań i kierunków zagospodarowania przestrzennego miasta Rybnik, Biuro Rozwoju Regionu Spółka z o.o., Katowice, 2014 r.;

Różkowski A. [red.], 1997: Mapa warunków występowania, użytkowania, zagrożenia i ochrony zwykłych wód podziemnych Górnośląskiego Zagłębia Węglowego i jego obrzeżenia; 1 : 100 000. PIG, Warszawa;

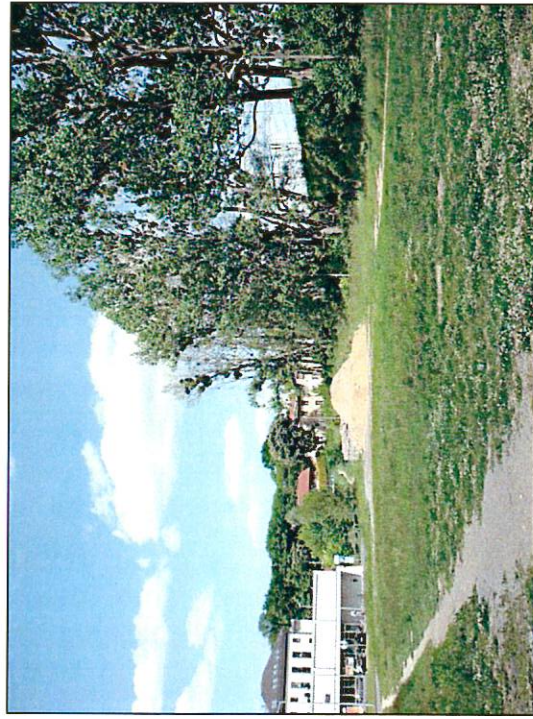
Sarnacka Z., Szczegółowa mapa geologiczna Polski w skali 1:50000, ark. Rybnik, PIG, Warszawa 1959 r.;

Skrzypczyk L. [red], 2003: Mapa wstępnej waloryzacji Głównych Zbiorników Wód Podziemnych 1:800000, PIG, Warszawa;

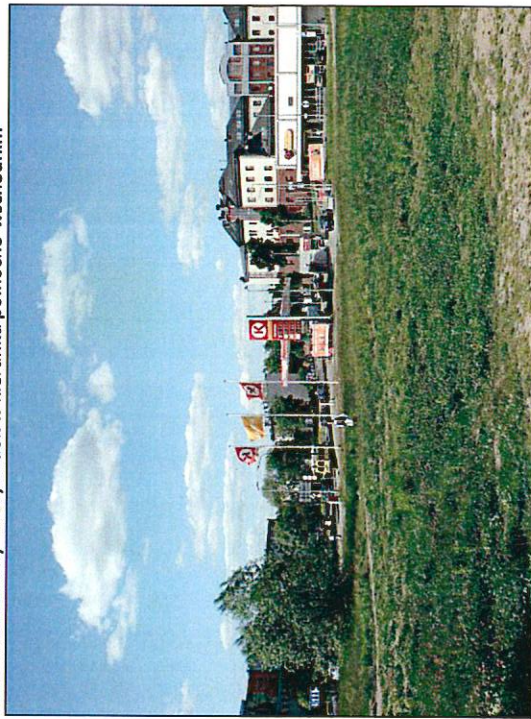
Studium uwarunkowań i kierunków zagospodarowania przestrzennego miasta Rybnika przyjętego Uchwałą Nr 370/XXIII/2016 Rady Miasta Rybnika z dnia 30 czerwca 2016 r.;

Waloryzacja przyrodnicza miasta Rybnika, Aleko, Katowice, listopad 1997 r.;

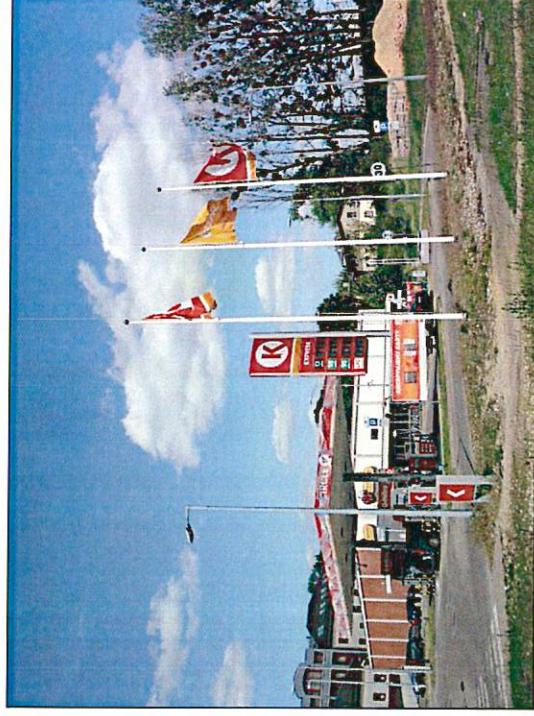
12. DOKUMENTACJA FOTOGRAFICZNA



Fot. 1 Analizowany teren, widok w kierunku północno-wschodnim



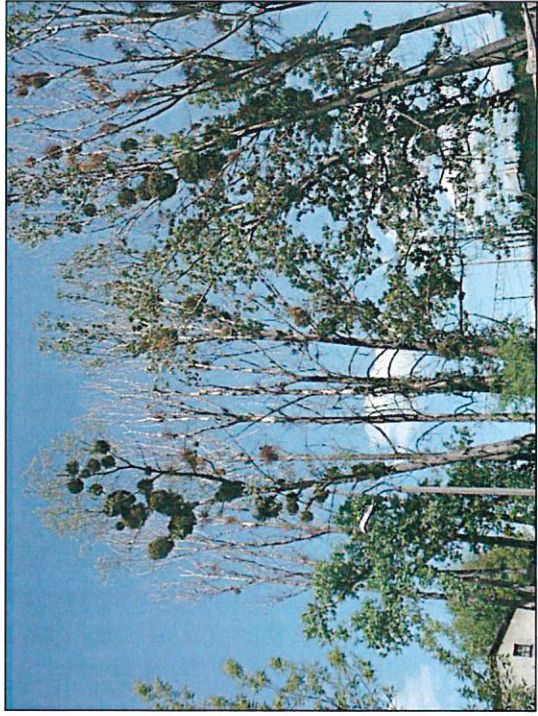
Fot. 2 Analizowany teren, widok w kierunku północno-zachodnim



Fot. 3 Widok od strony ul. 3 Maja



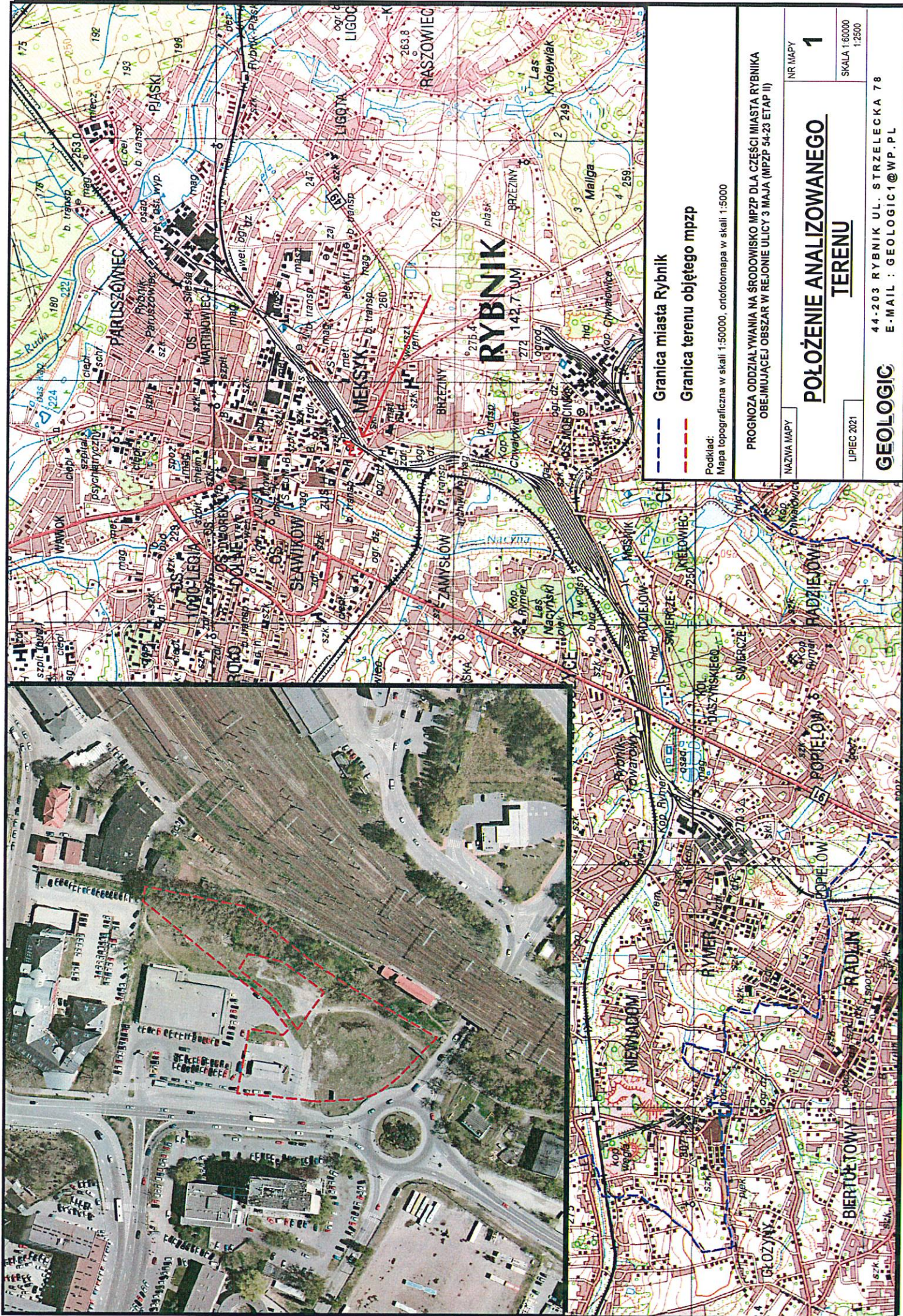
Fot. 4 Widok w kierunku południowo-zachodnim



Fot. 5 Topole uschnięte w wyniku inwazji jemiolo



Fot. 6 Widok w kierunku południowym



— Granica miasta Rybnik
— Granica terenu objętego mpzp

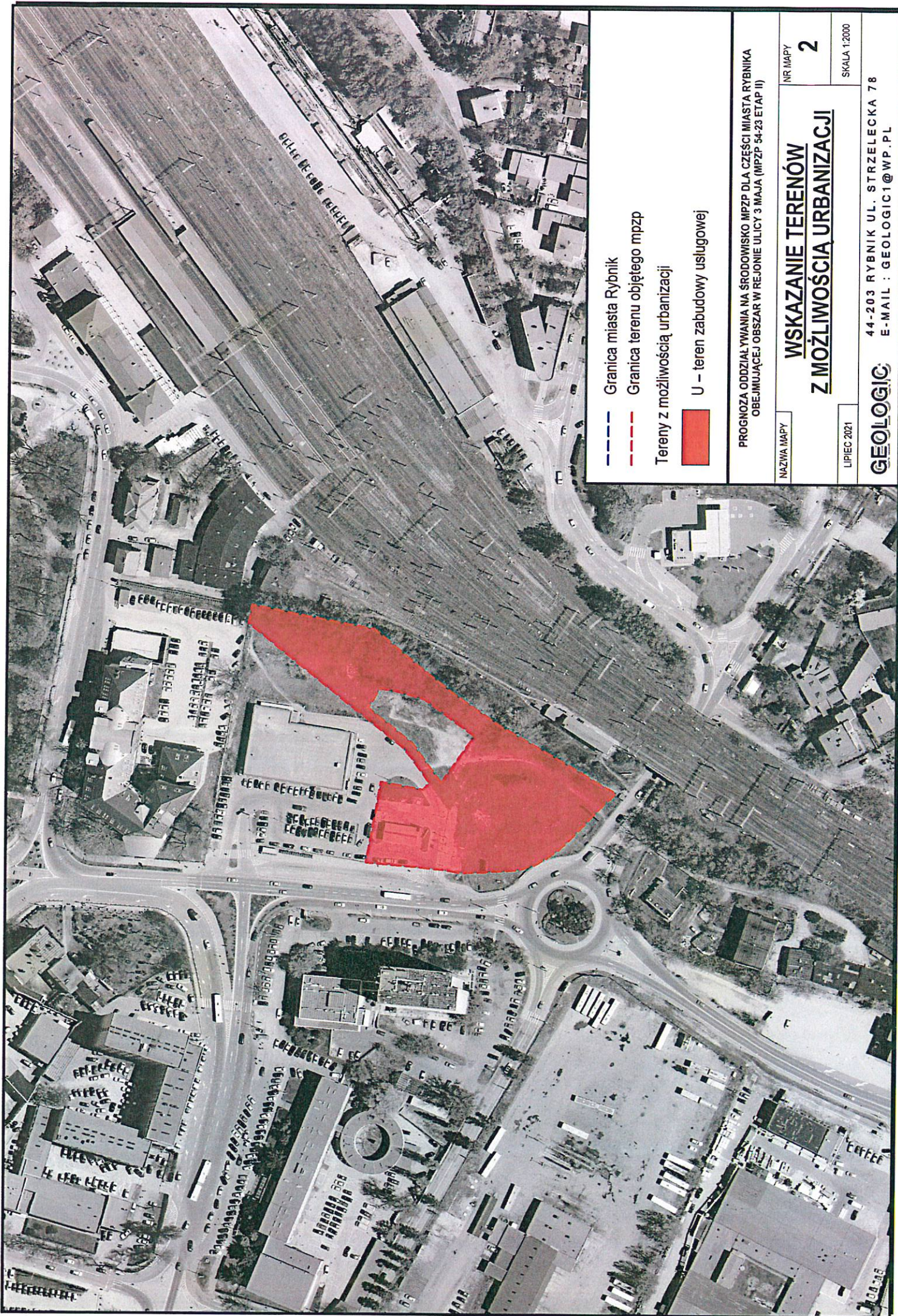
Podkład:
Mapa topograficzna w skali 1:50000, ortofotomapa w skali 1:5000

PROGNOZA ODDZIAŁYWANIA NA ŚRODOWISKO MPZP DLA CZĘŚCI MIASTA RYBNIKA
OBJĘTIJĄCEJ OBSZAR W REJONIE ULICY 3 MAJA (MPZP 54-23 ETAP II)

NAZWA MAPY		NR MAPY
POŁOŻENIE ANALIZOWANEGO		1
TERENU		
LIPIEC 2021		SKALA 1:60000 1:2500

GEOLOGIC

44-203 RYBNIK UL. STRZELECKA 78
E-MAIL : GEOLOGIC1@WP.PL



--- Granica miasta Rybnik

--- Granica terenu objętego mpzp

Tereny z możliwością urbanizacji

■ U – teren zabudowy usługowej

PROGNOZA ODDZIAŁ YWANIA NA ŚRODOWISKO MPZP DLA CZĘŚCI MIASTA RYBNIKA
OBEJMUJĄCEJ OBSZAR W REJONIE ULICY 3 MAJA (MPZP 54-23 ETAP II)

NAZWA MAPY

WSKAZANIE TERENÓW

Z MOŻLIWOŚCIĄ URBANIZACJI

NR MAPY

2

LIPIEC 2021

SKALA 1:2000

GEOLOGIC

44-203 RYBNIK UL. STRZELECKA 78
E-MAIL : GEOLOGIC1@WP.PL

