



Geologic

44-203 Rybnik, Strzelecka 78

Tel: 502773557

email: geologic1@wp.pl

PROGNOZA ODDZIAŁYWANIA NA ŚRODOWISKO MIEJSCOWEGO PLANU ZAGOSPODAROWANIA PRZESTRZENNEGO DLA CZĘŚCI MIASTA RYBNIKA OBEJMUJĄCEJ OBSZAR W REJONIE ULICY JABŁONIOWEJ (MPZP 54-16)

Zlecniodawca: Urząd Miasta Rybnik
ul. B. Chrobrego 2
44-200 Rybnik

Autor: Tomasz Miłowski

Data wykonania: wrzesień 2019 r., 23 czerwca 2020 r., 8 marca 2022 r.

SPIS TREŚCI

1. WPROWADZENIE	4
1.1 CEL, ZAKRES PRACY, POWIĄZANIA Z INNYMI DOKUMENTAMI.....	4
1.2 METODY ZASTOSOWANE PRZY SPORZĄDZANIU PROGNOZY.....	5
1.3 CELE OCHRONY ŚRODOWISKA USTANOWIONE NA SZCZEBŁU MIĘDZYNARODOWYM, WSPÓLNOTOWYM I KRAJOWYM, ISTOTNE Z PUNKTU WIDZENIA PROJEKTOWANEGO DOKUMENTU, ORAZ SPOSOBY, W JAKICH TE CELE I INNE PROBLEMY ŚRODOWISKA ZOSTAŁY UWZGLĘDNIONE PODCZAS OPRACOWYWANIA DOKUMENTU.....	6
1.4 USTALENIA I GŁÓWNE CELE PROJEKTU MIEJSCOWEGO PLANU ZAGOSPODAROWANIA PRZESTRZENNEGO	6
2. CHARAKTERYSTYKA ŚRODOWISKA.....	8
2.1 POŁOŻENIE FIZYCZNO-GEOGRAFICZNE.....	8
2.2 BUDOWA GEOLOGICZNA	8
2.3 WODY POWIERZCHNIOWE.....	8
2.4 WODY PODZIEMNE	9
2.5 KLIMAT	9
2.6 POWIERZCHNIA ZIEMI.....	9
2.6.1 UKSZTAŁTOWANIE TERENU, ZAGROŻENIE OSUWISKOWE	10
2.6.2 GLEBY	11
2.7 ZASOBY NATURALNE.....	11
2.8 PRZYRODA OŻYWIONA	11
2.9 OBSZARY CHRONIONE NA PODSTAWIE USTAWY Z 16 KWIETNIA 2004	12
2.10 KRAJOBRAZ	12
2.11 ZABYTKI I OBIEKTY O WARTOŚCIACH KULTUROWYCH.....	12
3. OCENA POTENCJALNYCH ZMIAN STANU ŚRODOWISKA PRZY BRAKU REALIZACJI USTALEŃ PLANU	12
4. ISTNIEJĄCE PROBLEMY OCHRONY ŚRODOWISKA ISTOTNE Z PUNKTU WIDZENIA REALIZACJI PROJEKTOWANEGO DOKUMENTU, W SZCZEGÓLNOŚCI DOTYCZĄCE OBSZARÓW PODLEGAJĄCYCH OCHRONIE NA PODSTAWIE USTAWY Z DNIA 16 KWIETNIA 2004 R. O OCHRONIE PRZYRODY.....	12
5. SKUTKI DLA ŚRODOWISKA WYNIKAJĄCE Z REALIZACJI USTALEŃ PLANU	13
5.1 WPŁYW NA WODY POWIERZCHNIOWE	13
5.2 WPŁYW NA WODY PODZIEMNE	13
5.3 WPŁYW NA KLIMAT	14
5.4 POWIERZCHNIA ZIEMI.....	14
5.5.1 WPŁYW NA UKSZTAŁTOWANIE TERENU	14
5.5.2 WPŁYW NA GLEBY	14
5.6 WPŁYW NA ZASOBY NATURALNE.....	15
5.7 WPŁYW NA PRZYRODĘ OŻYWIONĄ.....	15
5.8 WPŁYW NA OBSZARY CHRONIONE NA PODSTAWIE USTAWY Z 16 KWIETNIA 2004	16

5.9 WPŁYW NA KRAJOBRAZ	16
5.10 WPŁYW NA ZABYTKI I OBIEKTY O WARTOŚCIACH KULTUROWYCH.....	16
5.11 WPŁYW NA WARUNKI I JAKOŚĆ ŻYCIA MIESZKAŃCÓW	16
5.11.1 JAKOŚĆ POWIETRZA ATMOSFERYCZNEGO.....	16
5.11.2 KLIMAT AKUSTYCZNY	17
5.11.3 POLA ELEKTROMAGNETYCZNE	18
5.11.4 GOSPODARKA ODPADAMI	18
5.11.5 ZAGROŻENIE POWODZIOWE	19
5.11.6 ZAGROŻENIE OSUWISKOWE	19
6. PRZEWIDYWANE MOŻLIWOŚCI TRANSGRANICZNEGO ODDZIAŁYWANIA NA ŚRODOWISKO	19
7. ROZWIĄZANIA MAJĄCE NA CELU ZAPOBIEGANIE, OGRANICZANIE LUB KOMPENSACJE PRZYRODNICZĄ NEGATYWNYCH ODDZIAŁYWAŃ NA ŚRODOWISKO	19
8. MOŻLIWOŚCI ROZWIĄZAŃ ALTERNATYWNYCH DLA OBSZARU NATURA 2000	21
9. PROPOZYCJE DOTYCZĄCE PRZEWIDYWANYCH METOD ANALIZY SKUTKÓW REALIZACJI POSTANOWIEŃ PROJEKTOWANEGO PLANU ORAZ CZĘSTOTLIWOŚCI JEJ PRZEPROWADZANIA	21
10. STRESZCZENIE W JĘZYKU NIESPECJALISTYCZNYM.....	22
11. LITERATURA	25
12. DOKUMENTACJA FOTOGRAFICZNA	25

Spis rysunków

Rys. 1 **Położenie geograficzne analizowanego terenu**

Rys. 2 **Wskazanie możliwości urbanizacji**

Oświadczanie zgodnie z art. 51 ust. 2 pkt 1 lit. f ustawy z dnia 3 października 2008 r. o udostępnianiu informacji o środowisku i jego ochronie, udziale społeczeństwa w ochronie środowiska oraz o ocenach oddziaływania na środowisko (tj. Dz. U. z 2021 r. poz. 2373 ze zm.).

Oświadczam, że ja, Tomasz Miłowski spełniam wymagania o których mowa w art. 74a ust. 2 pkt 1 i 2 ww. ustawy: w 2003 r. ukończyłem studia wyższe z dziedziny geologii oraz w 2011 r. studia podyplomowe z zakresu prawnych problemów górnictwa i ochrony środowiska. W latach 2005 – 2022 wykonałem lub brałem udział w wykonaniu kilkuset prognoz oddziaływania na środowisko, raportów oddziaływania na środowisko oraz innych opracowań dotyczących ochrony środowiska. Jestem świadomy odpowiedzialności karnej za złożenie fałszywego oświadczenia.

1. WPROWADZENIE

1.1 CEL, ZAKRES PRACY, POWIĄZANIA Z INNYMI DOKUMENTAMI

Przedmiotem opracowania jest prognoza oddziaływania na środowisko projektu miejscowego planu zagospodarowania przestrzennego miasta Rybnik dla obszaru położonego w dzielnicy Niedobczyce w rejonie ul. Jabłoniowej. Prognoza została wykonana na zlecenie Urzędu Miasta w Rybniku.

Obowiązek sporządzenia prognozy oddziaływania na środowisko projektu miejscowego planu zagospodarowania przestrzennego wynika z przepisu art. 51 ust 1 ustawy z dnia 3 października 2008 r. o udostępnianiu informacji o środowisku i jego ochronie, udziale społeczeństwa w ochronie środowiska oraz o ocenach oddziaływania na środowisko (t.j. Dz. U. z 2021 r. poz. 2373 ze zm.).

Podstawowym celem prognozy jest wykazanie, jak określone w planie kierunki zagospodarowania przestrzennego gminy wpłyną na środowisko i czy, a jeśli tak to w jakim stopniu spowodują powstanie oddziaływań o charakterze znaczącym. Ze względu na dużą złożoność zjawisk przyrodniczych, ograniczony zakres rozpoznania środowiska oraz ogólny charakter dokumentów planistycznych, ocena potencjalnych przekształceń środowiska wynikających z projektowanego przeznaczenia terenu ma formę prognozy. Prognoza nie jest dokumentem rozstrzygającym o słuszności realizacji zamierzeń inwestycyjnych przewidzianych nowymi ustaleniami planu, a jedynie przedstawia prawdopodobne skutki jakie niesie za sobą realizacja ustaleń planu na poszczególne komponenty środowiska w ich wzajemnym powiązaniu, w szczególności na ekosystemy, krajobraz, a także na ludzi, dobra materialne oraz dobra kultury.

Niniejsza prognoza została sporządzona w oparciu o wymogi wynikające z przepisu art. 51 ust 2 ustawy z dnia 3 października 2008 r. o udostępnianiu informacji o środowisku i jego ochronie, udziale społeczeństwa w ochronie środowiska oraz o ocenach oddziaływania na środowisko (t.j. Dz. U. z 2021 r. poz. 2373 ze zm.).

Zgodnie z wyżej wymienionym artykułem sporządzana prognoza:

a) zawiera

- ustalenia i główne cele projektu miejscowego planu zagospodarowania przestrzennego fragmentu miasta Rybnik oraz jego powiązania z innymi dokumentami,
- informacje o metodach zastosowanych przy sporządzaniu prognozy,
- informacje na temat przewidywanych możliwości transgranicznego oddziaływania na środowisko,
- propozycje dotyczące przewidywanych metod analizy skutków realizacji postanowień projektowanego planu oraz częstotliwości jej przeprowadzania,
- streszczenie sporządzone w języku niespecjalistycznym,

b) określa, analizuje i ocenia

- istniejący stan środowiska,
- potencjalne zmiany stanu środowiska przy braku realizacji postanowień projektowanego dokumentu,

- przewidywane znaczące oddziaływania na środowisko przy realizacji postanowień projektowanego dokumentu,
- istniejące problemy ochrony środowiska istotne z punktu widzenia realizacji projektowanego dokumentu,
- cele ochrony środowiska ustanowione na szczeblu międzynarodowym, wspólnotowym i krajowym istotne z punktu widzenia projektowanego dokumentu oraz sposoby w jakich te cele zostały uwzględnione,

c) przedstawia

- rozwiązania mające na celu zapobieganie, ograniczanie lub kompensację przyrodniczą negatywnych oddziaływań na środowisko,
- możliwości rozwiązań alternatywnych w odniesieniu do obszaru Natura 2000.

Projekt miejscowego planu zagospodarowania przestrzennego fragmentu miasta Rybnik powiązany jest z następującymi dokumentami:

- Plan Zagospodarowania Przestrzennego Województwa Śląskiego z 2016 r. przyjęty uchwałą Sejmiku Województwa Śląskiego Nr V/26/2/2016 z dnia 29 sierpnia 2016 r. (Dz. Urz. Woj. Śl. z dnia 13 września 2016 r., poz. 4619);
- Studium uwarunkowań i kierunków zagospodarowania przestrzennego miasta Rybnika przyjętego Uchwałą Nr 370/XXIII/2016 Rady Miasta Rybnika z dnia 30 czerwca 2016 r.;
- Uchwała Nr 78/VII/2011 Rady Miasta Rybnika z dnia 23 lutego 2011 r. w sprawie uchwalenia zmian miejscowych planów zagospodarowania przestrzennego miasta Rybnika dla określonych terenów (MPZP Zachód 2011) - obowiązujący na analizowanym terenie miejscowy plan zagospodarowania przestrzennego;
- Opracowanie ekofizjograficzne podstawowe sporządzone na potrzeby projektu studium uwarunkowań i kierunków zagospodarowania przestrzennego miasta Rybnik, Biuro Rozwoju Regionu Spółka z o.o., Katowice, 2014 r.;

1.2 METODY ZASTOSOWANE PRZY SPORZĄDZANIU PROGNOZY

W celu sporządzenia prognozy przeprowadzono następujące prace:

- zaznajomiono się z projektem miejscowego planu zagospodarowania przestrzennego, w tym z wnioskami do planu,
- zaznajomiono się z danymi fizjograficznymi oraz innymi dostępnymi opracowaniami sozologicznymi obejmującymi obszar objęty prognozą,
- dokonano oceny projektu MPZP w odniesieniu do obowiązujących aktów prawnych, w tym przepisów gminnych,
- przeprowadzono wizję obszaru objętego prognozą we wrześniu 2019 r.,

- dokonano analizy czynników potencjalnie mogących przynieść negatywne skutki dla środowiska,

1.3 CELE OCHRONY ŚRODOWISKA USTANOWIONE NA SZCZEBLU MIĘDZYNARODOWYM, WSPÓLNOTOWYM I KRAJOWYM, ISTOTNE Z PUNKTU WIDZENIA PROJEKTOWANEGO DOKUMENTU, ORAZ SPOSOBY, W JAKICH TE CELE I INNE PROBLEMY ŚRODOWISKA ZOSTAŁY UWZGLĘDNIONE PODCZAS OPRACOWYWANIA DOKUMENTU

W projekcie miejscowego planu zagospodarowania przestrzennego miasta Rybnik powinny zostać uwzględnione priorytety w zakresie ochrony środowiska wynikające z dokumentów ustanowionych na szczeblu rządowym, samorządowym, porozumień międzynarodowych oraz projektów dokumentów i dyrektyw Unii Europejskiej.

Poszczególne dyrektywy, międzynarodowe akty prawne zostały wdrożone do polskiego prawodawstwa i tym samym znalazły swoje odzwierciedlenie w projektowanym dokumencie. Projekt analizowanego dokumentu uwzględnia wytyczne i cele ochrony środowiska przyjęte w wyżej wymienionych dyrektywach i konwencjach, poprzez zamieszczenie zapisów dotyczących różnych aspektów środowiska, zwłaszcza w zakresie jego ochrony. Uzyskano w ten sposób wysoką zgodność z dokumentami planistycznymi różnego szczebla, co pozwala wnioskować, że związane z nimi cele będą osiąganе również przez ustalenia funkcjonalne wynikające z projektu planu. Zostało utrzymane założenie strategiczne dokumentów wszystkich poziomów, że celem generalnym rozwoju jest rozwój zrównoważony, przez który należy rozumieć zrównoważony udział wszystkich istotnych czynników ekologicznych, gospodarczych i społecznych.

1.4 USTALENIA I GŁÓWNE CELE PROJEKTU MIEJSCOWEGO PLANU ZAGOSPODAROWANIA PRZESTRZENNEGO

Miejscowym planem zagospodarowania przestrzennego objęto obszar położony w mieście Rybnik, w dzielnicy Niedobczyce, w rejonie ul. Jabłoniowej. Powierzchnia obszaru objętego planem wynosi ok. 9,05 ha. MPZP opracowywany jest na podstawie uchwały Nr 731/XLVII/2018 z dnia 19 kwietnia 2018 r. w sprawie przystąpienia do sporządzenia miejscowego planu zagospodarowania przestrzennego dla części miasta Rybnika (MPZP 54). Uchwałą tą objęto dużą część miasta Rybnik, jednak realizacja tego planu została podzielona na etapy obejmujące mniejsze fragmenty, jednym z nich jest właśnie obszar 54-16. Celem opracowania projektu zmiany planu była przede wszystkim korekta przebiegu linii zabudowy, korekta układu komunikacyjnego, a także dostosowanie do ustaleń obowiązującego studium. W projekcie miejscowego planu zagospodarowania przestrzennego ustalono następujące przeznaczenia terenów:

- MN – teren zabudowy mieszkaniowej jednorodzinnej,
- MU – teren zabudowy mieszkaniowo-usługowej,
- ZNU – teren zieleni nieurządzonej,
- KDD – tereny dróg publicznych klasy drogi dojazdowej,
- KK – teren komunikacji kolejowej,

- K – teren infrastruktury technicznej – kanalizacja.

Projekt planu wskazuje tereny zabudowy mieszkaniowej jednorodzinnej w części północnej i centralnej obszaru oraz tereny zabudowy mieszkaniowo-usługowej w części południowo-zachodniej. Część południowo-wschodnią wskazano jako tereny zieleni nieurządzonej. Tereny kolejowe oraz wskazane drogi stanowią element już istniejący. W stosunku do mpzp z 2011 r. zmieniono przebieg linii zabudowy oraz wycofano się z przebiegu drogi, która miała łączyć ul. Jabłoniową z ul. J. Adamskiego.

W projekcie planu uwzględniono występowanie złóż węgla kamiennego oraz obszarów i terenów górniczych. Na analizowanym terenie nie występują zjawiska powodziowe, ani osuwiskowe, brak jest tu również form ochrony przyrody czy zabytków ujętych w Rejestrze Zabytków Województwa Śląskiego lub Gminnej Ewidencji Zabytków. Nie występują tu także stanowiska archeologiczne. W związku z ustaleniami planu, charakterem zaproponowanych przeznaczeń oraz charakterem terenów, które mają być poddane urbanizacji (brak cennych siedlisk przyrodniczych) nie przewiduje się wystąpienia znaczącego negatywnego oddziaływania na środowisko. Wyjątkiem jest tu droga dojazdowa mająca prowadzić po podmokłych siedliskach na północ od linii kolejowej – przedłużenie ul. J. Adamskiego.

2. CHARAKTERYSTYKA ŚRODOWISKA

2.1 POŁOŻENIE FIZYCZNO-GEOGRAFICZNE

Analizowany obszar położony jest w południowo-zachodniej części miasta Rybnik, w dzielnicy Niedobczyce. Granicę północną stanowi ul. Jabłoniowa, granicę południową linia kolejowa nr 140 relacji Katowice Ligota - Nędza. Granica wschodnia biegnie wzdłuż ciek bez nazwy, dopływu Nacyny. Granica zachodnia nie została poprowadzona po obiektach geograficznych, przebiega ona po wydzieleniach działek ewidencyjnych. Powierzchnia obszaru objętego planem wynosi ok. 9,05 ha.

Według podziału na jednostki fizyczno-geograficzne J. Kondrackiego¹ analizowany obszar położony jest w prowincji Wyżyny Polskie (34), podprowincji Wyżyna Śląsko-Krakowska (341), makroregionie Wyżyna Śląska (341.1), w obrębie mezoregionu Płaskowyż Rybnicki (341.15).

2.2 BUDOWA GEOLOGICZNA

Na terenie miasta Rybnika głęboko pod utworami trzeciorzędowymi zalegają węglonośne utwory karbonu, które były i są przedmiotem eksploatacji. Na analizowanym terenie są to łowce, mułowce, piaskowce i węgiel kamienny warstw pietrkowickich, gruszowskich, jakłowieckich i porębskich **Cn1**. Wiek tych warstw to namur. Na dużej części podłoża miasta występują trzeciorzędowe utwory starszego miocenu tworzone przez ility piaszczyste i margliste, piaski, żwiry i łupki ilaste z gipsem i anhydrytem oraz sole kamienne warstw skawińskich, wielickich i grabowieckich **Nb**, a także ility i piaski z syderytami, miejscami z węglem brunatnym warstw kędzierzyńskich **Ns**.² Bezpośrednio w rejonie gdzie znajduje się analizowany teren w podłożu występują utwory **Ns**. Na nich zalegają utwory związane głównie ze zlodowaceniem środkowopolskim. Zgodnie ze Szczegółową Mapą Geologiczną Polski ark. Rydułtowy³ w zachodniej i północnej części obszaru zalegają piaski i żwiry wodnolodowcowe dolne ^{fg1}**Qp3**, zaś w części południowej i wschodniej osady rzeczne doliny Nacyny i cieków bez nazwy. Ze względu na dość dużą urbanizację terenu powierzchniowa budowa geologiczna została przekształcona, dotyczy to zwłaszcza części południowej obszaru, gdzie powstały nasypy linii kolejowej.

2.3 WODY POWIERZCHNIOWE

Wody powierzchniowe płynące i stojące

We wschodniej i południowej części obszaru przepływają dwa niewielkie cieki bez nazwy stanowiące dopływy Nacyny. Jeden ciek płynie z północy, przecinając ul. Jabłoniową, drugi zaś płynie równoleżnikowo wzdłuż nasypu kolejowego. Brak jest na analizowanym obszarze wód powierzchniowych, natomiast część południowo-wschodnia jest mocno podmokła, porośnięta trzcinowiskami.

Zagrożenie powodziowe

¹ Kondracki J., Geografia regionalna Polski. PWN, Warszawa 2001 r.;

² Kotliccy G. i S., Mapa geologiczna Polski w skali 1:200000, ark. Gliwice, WG, Warszawa, 1979 r.;

³ Sarnacka Z. Szczegółowa Mapa Geologiczna Polski, 1 : 50 000, ark. Rydułtowy, PIG 1956 r.

Na analizowanym terenie nie występują obszary szczególnego zagrożenia powodzią, ani tereny predystynowane do wystąpienia podtopień.

Ujęcia wód powierzchniowych oraz ich strefy ochronne

Na analizowanym terenie nie występują ujęcia wód powierzchniowych, ani ich strefy ochronne.

Jednolite części wód powierzchniowych

Na analizowanym obszarze brak jest cieków, które zostały wydzielone jako jednolite części wód powierzchniowych. Całość obszaru znajduje się natomiast w zlewni JCWP nr PLRW60006115651 Ruda do zb. Rybnik bez Potoków: z Przegędzy i Kamienia.

2.4 WODY PODZIEMNE

Regionalizacja Hydrogeologiczna

Według Mapy Hydrogeologicznej w skali 1:200000 ark. Gliwice⁴ analizowany obszar położony jest w Regionie Przedkarpackim XXII, w podregionie Rybnickim XXII8. Główny poziom użytkowy stanowią tu utwory czwartorzędowe wykształcone jako piaski i żwiry, zalegające na głębokości do 30 m.

Użytkowe poziomy wodonośne

Zgodnie z Mapą Hydrogeologiczną Polski ark. Rydułtowy⁵ na analizowanym terenie nie występują użytkowe poziomy wodonośne.

Główne zbiorniki wód podziemnych

Według Mapy wstępnej waloryzacji głównych zbiorników wód podziemnych (Skrzypczak [red], 2003) oraz materiałów Państwowej Służby Hydrogeologicznej na analizowanym obszarze nie występują Główne ani Lokalne Zbiorniki Wód Podziemnych.

Jednolite części wód podziemnych

Według podziału Polski na jednolite części wód podziemnych analizowany obszar znajduje się w JCWPd nr 144.

Ujęcia wód powierzchniowych i podziemnych

Na analizowanym obszarze nie znajdują się ujęcia wód powierzchniowych lub podziemnych ani ich strefy ochronne.

2.5 KLIMAT

Analizowany obszar leży we wschodniej części dzielnicy klimatycznej podsudeckiej – XVIII. Średnia roczna temperatura powietrza wynosi ok. 8,1°C przy średniej dla stycznia – 2,2°C i średniej dla lipca 18,5°C. Okres występowania średniej dobowej temperatury powietrza poniżej 0°C – około 65 dni; dla średniej dobowej powyżej 15°C – ponad 100 dni.

⁴ Kotlicka G., Wagner J., Mapa Hydrogeologiczna Polski w skali 1:200000, ark. Gliwice, WG, Warszawa, 1986 r.;

⁵ Chmura A., Wagner J., Mapa Hydrogeologiczna Polski w skali 1:50000, ark. Rydułtowy, PiG, Warszawa 2002 r.;

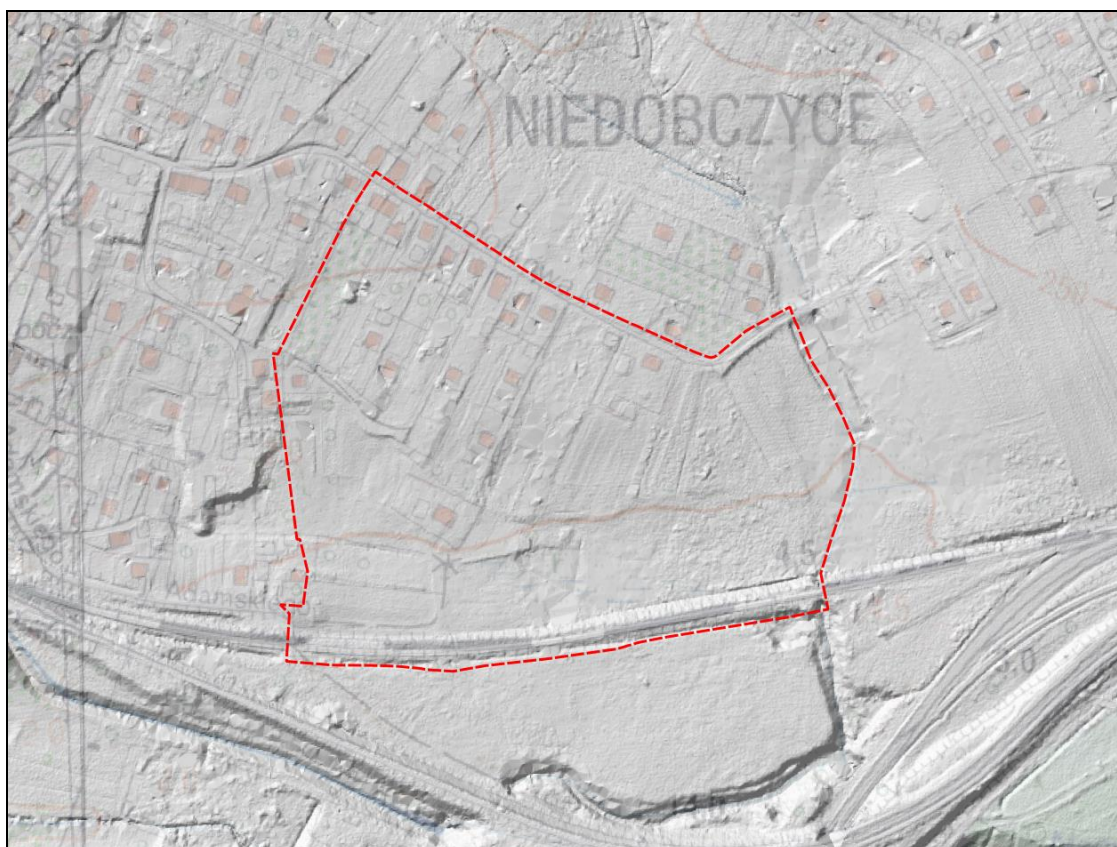
Średnia roczna suma opadów atmosferycznych w roku przeciętnym wynosi ok. 744 mm (z wielolecia 1961- 86). W roku wilgotnym z tego samego wielolecia zanotowano 1044 mm. Średnia liczba dni w roku z opadem powyżej 0,1 mm wynosi 150 - 160 dni. Średnia liczba dni z opadem śnieżnym 40 - 45 dni; średni czas zalegania szaty śnieżnej – około 65 dni. Okres wegetacyjny trwa ok. 220 dni.

2.6 POWIERZCHNIA ZIEMI

2.6.1 UKSZTAŁTOWANIE TERENU, ZAGROŻENIE OSUWISKOWE, OSIADANIA TERENU NA SKUTEK EKSPLOATACJI GÓRNICZEJ

Ukształtowanie terenu

Analizowany teren położony jest na zboczu doliny Nacyny, jednak wieloletnia urbanizacja tego obszaru, a zwłaszcza realizacja nasypów związanych z linią kolejową powoduje, że naturalne ukształtowanie terenu jest maskowane. Całość terenu opada dość znacznie w kierunku południowym, do doliny Nacyny, ale również i w kierunku wschodnim do dolinki cieku bez nazwy. W części północnej rzędne wynoszą ok. 250 m n.p.m., zaś w części południowej ok. 240 m n.p.m. Lustro wody cieku Nacyny, które znajduje się za południową granicą opracowania położone jest na rzędnej ok. 241 m n.p.m. W ukształtowaniu terenu zaznaczają się skarpy i nasypy związane z liniami kolejowymi.



Rysunek 1 Ukształtowanie analizowanego terenu na podstawie Numerycznego Model Terenu

Zagrożenie osuwiskowe

Z bazy danych SOPO oraz ze studium uwarunkowań i kierunków zagospodarowania przestrzennego miasta Rybnik wynika, że na analizowanym obszarze nie występują osuwiska ani tereny zagrożone ruchami masowymi ziemi.

Osiadania terenu na skutek eksploatacji górniczej

Analizowany obszar położony jest niemal w całości w obrębie obszaru i terenu górniczego „Radlin II”, a na niewielkim fragmencie również „Rydułtowy II”. W części wschodniej brak jest wyznaczonych obszarów i terenów górniczych. Ze względu na położenie w obrębie obszarów i terenów górniczych możliwe jest tu wystąpienie wpływów eksploatacji górniczej. Zgodnie z informacjami zamieszczonymi w „Opracowaniu ekofizjograficznym dla miasta Rybnik”⁶ z 2014 r. na analizowanym obszarze nie wskazywano możliwości wystąpienia osiadań. Należy jednak pamiętać, że w związku z położeniem w granicach obszaru i terenu górniczego wartości te mogą się zmieniać i należy każdorazowo zasięgać informacji u przedsiębiorcy górniczego o aktualnych czynnikach geologiczno-górniczych.

2.6.2 GLEBY I ROLNICZA PRZESTRZEŃ PRODUKCYJNA

Mapa glebowo rolnicza wskazuje występowanie gleb o charakterze rolniczym na całym terenie, ale w rozproszeniu. Mapa glebowo-rolnicza wskazuje występowanie w części centralnej i północnej gleb bielcowych A oraz brunatnych wyługowanych Bw. W części południowej i wschodniej (doliny cieków) występują gleby mułowo-torfowe i torfowo-mułowe oraz czarne ziemie D. Gleby w obrębie dolin zaliczane są do kompleksu użytków zielonych średnich 2z oraz słabych i bardzo słabych 3z, zaś poza nimi do kompleksu żyniego dobrego 5 i kompleksu żyniego słabego 6. Mapa ewidencyjna miasta Rybnik wydziela tu niewielkie płyty gruntów ornych klas RIVa, RIVb, RV oraz łąki klasy IV i V. Grunty rolne nie są wykorzystywane w sposób rolniczy, jeśli nie liczyć upraw prowadzonych tu w ramach przydomowych ogrodów.

2.7 ZASOBY NATURALNE

W głębokim podłożu analizowanego obszaru występuje złożę węgla kamiennego „Rymer” (ID Midas 362), które obejmuje cały obszar objęty mpzp. Dodatkowo w części centralnej i zachodniej znajduje się złożę węgla kamiennego „Marcel 1” (ID Midas 17950), a na niewielkim fragmencie złożę „Rydułtowy 1” (ID Midas 18592). Zasięgi złóż pokrywają się, gdyż obejmują pokłady węgla położone na różnych głębokościach. Dla potrzeb eksploatacji złóż utworzono obszary i tereny górnicze, stąd też możliwe jest tu wystąpienie szkód górniczych (patrz rozdział 2.6.1).

2.8 PRZYRODA OŻYWIONA

W części północno-zachodniej, centralnej i zachodniej analizowanego obszaru występuje zabudowa mieszkaniowa jednorodzinna pośród której duży udział mają przydomowe ogrody oraz większe powierzchnie trawników. W rejonie linii kolejowej występują większe powierzchnie nieużytków o charakterze ruderalnym. W południowo-wschodniej części obszaru objętego mpzp znajduje się teren podmokły, który porastają

⁶ Opracowanie ekofizjograficzne podstawowe sporządzone na potrzeby projektu studium uwarunkowań i kierunków zagospodarowania przestrzennego miasta Rybnik, Biuro Rozwoju Regionu Spółka z o.o., Katowice, 2014 r.;

trzciniowiska oraz zbiorowiska szuwarowe. Teren ten posiada pewne podwyższone wartości przyrodnicze. Na pozostałym obszarze, a więc w części północnej, centralnej i zachodniej występują obszary w mniejszym lub większym stopniu zurbanizowane.

2.9 OBSZARY CHRONIONE NA PODSTAWIE USTAWY Z 16 KWIENTNIA 2004

Na analizowanym obszarze ani w jego pobliżu nie występują żadne formy ochrony przyrody w rozumieniu art. 6 ust. 1 pkt 1 - 9 ustawy z dnia 16 kwietnia o ochronie przyrody (t.j. Dz. U. z 2021 r. poz. 1098). Teren ten również nie był proponowany do objęcia ochroną.

2.10 KRAJOBRAZ

Na analizowanym obszarze występuje krajobraz podmiejskich dzielnic z zabudową mieszkaniową jednorodzinną, w której jednak istotnym elementem są stosunkowo duże przestrzenie przydomowych działek wykorzystywanych jako ogrody, trawniki czy też po prostu niezagospodarowane place. W części wschodniej oraz w części południowej występuje krajobraz terenów rolniczych oraz krajobraz dolin rzecznych. Generalnie na całym analizowanym obszarze nie występują szczególnie wartościowe elementy krajobrazu, ale jednocześnie i brak obiektów szczególnie dysharmonizujących krajobraz. Podwyższone walory posiada dolina cieków bez nazwy znajdująca się w części południowo-wschodniej.

2.11 ZABYTKI I OBIEKTY O WARTOŚCIACH KULTUROWYCH

Na obszarze objętym planem nie występują zabytki ujęte w Rejestrze Zabytków Województwa Śląskiego, ani w Gminnej Ewidencji Zabytków, brak jest tu również stanowisk archeologicznych.

3. OCENA POTENCJALNYCH ZMIAN STANU ŚRODOWISKA PRZY BRAKU REALIZACJI USTALEŃ PLANU

Na analizowanym obszarze obowiązuje miejscowy plan zagospodarowania przestrzennego z 2011 r., w którym to planie ustalono możliwość zurbanizowania tego obszaru w sposób dość podobny. W przypadku braku realizacji ustaleń projektu planu tereny objęte opracowaniem mogłyby zostać przekształcone w sposób bardzo podobny do przewidzianego projektem planu. Stan środowiska na tym obszarze uległby więc zmianie w wyniku realizacji zabudowy, ale dolina cieku bez nazwy pozostałaby niezabudowana zarówno w mpzp z 2011 r., jak i w obecnym projekcie planu.

4. ISTNIEJĄCE PROBLEMY OCHRONY ŚRODOWISKA ISTOTNE Z PUNKTU WIDZENIA REALIZACJI PROJEKTOWANEGO DOKUMENTU, W SZCZEGÓLNOŚCI DOTYCZĄCE OBSZARÓW PODLEGAJĄCYCH OCHRONIE NA PODSTAWIE USTAWY Z DNIA 16 KWIENTNIA 2004 R. O OCHRONIE PRZYRODY

Na analizowanym obszarze nie stwierdza się występowania szczególnych problemów ochrony środowiska. Nie występują tu formy ochrony przyrody, nie było również propozycji objęcia tego obszaru ochroną. Nie stwierdzono tu występowania jakichkolwiek zagrożeń dla środowiska jak np. dzięki wysypiska śmieci czy innego rodzaju przekroczenia norm.

5. SKUTKI DLA ŚRODOWISKA WYNIKAJĄCE Z REALIZACJI USTALEŃ PLANU

5.1 WPŁYW NA WODY POWIERZCHNIOWE

Projekt planu nie wprowadza nowych terenów i sposobów zagospodarowania, które w sposób znaczący mogłyby pogorszyć jakość wód powierzchniowych, a w szczególności takich, które kolidowałyby z istniejącymi stawami czy ciekami, w sposób który powodowałby ich likwidację, cieką pozostawiono w obrębie terenów niezabudowanych. Niewątpliwie powstanie nowej zabudowy mieszkaniowej i mieszkaniowo-usługowej wpłynie na zwiększenie ilości odprowadzanych ścieków, jednak jest to problem marginalny, biorąc pod uwagę fakt niemal całkowitego skanalizowania miasta Rybnik oraz niewielkie powierzchnie terenów przeznaczone do urbanizacji. W celu przeciwdziałania zanieczyszczeniom projekt planu przewiduje:

- w zakresie zaopatrzenia w wodę, w tym do celów przeciwpożarowych, ustala się zaopatrzenie w wodę z istniejącej bądź projektowanej sieci wodociągowej, z zastrzeżeniem przepisów rozporządzenia Ministra Infrastruktury z dnia 12 kwietnia 2002 r. w sprawie warunków technicznych, jakim powinny odpowiadać budynki i ich usytuowanie;
- nakazuje się odprowadzenie ścieków bytowych do miejskiej kanalizacji sanitarnej, z zastrzeżeniem przepisów ustawy z dnia 13 września 1996 r. o utrzymaniu czystości i porządku w gminach;
- nakazuje się odprowadzenie wód opadowych i roztopowych do miejskiej kanalizacji deszczowej, wprowadzającej wyżej wymienione wody do ziemi lub do wód powierzchniowych, z zastrzeżeniem pkt poniżej;
- dopuszcza się do czasu zrealizowania kanalizacji deszczowej odprowadzanie wód opadowych i roztopowych do ziemi i do wód po uprzednim zabezpieczeniu przed przedostawaniem się zanieczyszczonych wód do ziemi i do wód;

W związku z ustaleniami projektu planu nie przewiduje się zagrożenia dla wód powierzchniowych.

5.2 WPŁYW NA WODY PODZIEMNE

Na analizowanym obszarze brak jest użytkowych poziomów wodonośnych. W związku z ustaleniami projektu planu nie przewiduje się szczególnego zagrożenia wód podziemnych. Powstanie nowej zabudowy z niedostatecznie rozwiązany systemem odprowadzania ścieków może wpłynąć na stan wód podziemnych. Dla ochrony wód podziemnych ważne będą więc ustalenia przedstawione w zakresie gospodarki ściekowej w rozdziale 5.1. Dla ochrony wód podziemnych kluczowe znaczenie mają działania, które wykraczają poza ramy planowania przestrzennego, takie jak egzekwowanie przez gminę podłączeń do sieci kanalizacyjnej oraz właściwe zaprojektowanie inwestycji z uwzględnieniem wszelkich potrzebnych zabezpieczeń.

5.3 WPŁYW NA KLIMAT

W szerszej skali realizacja ustaleń planu nie będzie miała wpływu na klimat. Natomiast na pewno zmianie ulegnie mikroklimat terenów na których będzie powstawała nowa zabudowa, co dotyczyć będzie głównie pozostałych tu luk w zabudowie. Zabudowanie terenów wpłynie na zwiększenie szorstkości powierzchni ziemi, a co za tym idzie na zmniejszenie warunków przewietrzania. Zagrożeniem może być problem niskiej emisji na terenach gdzie proponuje się zabudowę mieszkaniową jednorodzinną. W celu przeciwdziałania temu negatywnemu zjawisku projekt planu wprowadza nakaz zaopatrzenia w ciepło:

- poprzez lokalne bądź indywidualne źródło ciepła z wykorzystaniem istniejącej bądź projektowanej sieci gazowej lub ciepłowniczej, z zastrzeżeniem pkt 4, lub;
- poprzez lokalne bądź indywidualne źródło ciepła z wykorzystaniem istniejącej bądź projektowanej sieci elektroenergetycznej, lub;
- poprzez lokalne bądź indywidualne źródło ciepła z wykorzystaniem urządzeń wytwarzających energię z odnawialnych źródeł energii o mocy do 100 kW, z wyjątkiem urządzeń wykorzystujących moc energii wiatru i urządzeń biogazowych;
- w przypadku braku możliwości dostawy ciepła z wykorzystaniem istniejącej bądź projektowanej sieci gazowej lub ciepłowniczej dopuszcza się dostawę ciepła w oparciu o proekologiczne i wysokosprawne indywidualne źródło ciepła, charakteryzujące się brakiem lub niską emisją substancji do powietrza;

Choć zabudowa terenów objętych planem ma niewielką powierzchnię, to jednak w szerszej perspektywie (położenie w dzielnicach złożonych głównie z zabudowy mieszkaniowej jednorodzinnej) również ona może przyczynić się do pogarszania stanu jakości powietrza ze względu na niską emisję.

5.4 POWIERZCHNIA ZIEMI

5.4.1 WPŁYW NA UKSZTAŁTOWANIE TERENU

Projekt planu zakłada nieznaczne poszerzenie funkcji mieszkaniowej i mieszkaniowo-usługowej. Realizacja tych funkcji wpłynie nieznacznie na przekształcenie powierzchni terenu. Nie należy jednak spodziewać się znaczących przekształceń, projekt planu nie przewiduje bowiem wielkoskalowych przedsięwzięć, takich jak drogi, składowiska odpadów, eksploatacja kopalin czy inne obiekty, których budowa związana jest z przemieszczaniem znaczącej ilości mas ziemnych. Zmiany powierzchni ziemi należy uznać za nieuniknione, towarzyszące wprowadzeniu każdego typu inwestycji, tym bardziej, że większość terenów jest już zabudowana.

5.4.2 WPŁYW NA GLEBY

Przy powstaniu planowanej zabudowy istniejące tu gleby ulegną w większości zniszczeniu (zajętość terenu). Dotyczyło to będzie tych fragmentów, gdzie planowana jest

realizacja zabudowy mieszkaniowej i mieszkaniowo-usługowej. Projekt planu przewiduje pozostawienie minimalnej powierzchni biologicznie czynnej dla poszczególnych terenów. Pomimo to przewiduje się, że na terenach poddanych pod zabudowę gleby zostaną stracone dla rolnictwa i przekształcone na gleby antropogeniczne. Zmiany te będą dotyczyły niewielkich poletek i przydomowych ogrodów czy placów, które jeszcze figurują w ewidencji jako grunty rolne. Gleby te mają niewielkie arealy i nie stanowią dużych, zwartych kompleksów rolniczych. Należy pamiętać, że w świetle obowiązującego prawa zgodnie z ustawą z dnia 3 lutego 1995 r. o ochronie gruntów rolnych i leśnych (t.j. Dz. U. z 2021 r. poz. 1326), przekształcenie gleb klasy I-III na cele nierolnicze (poza obszarami miast) oraz gruntów leśnych na cele nieleśne w miejscowym planie zagospodarowania przestrzennego wymaga zgody odpowiedniego organu. Na terenie objętym planem nie występują gleby klasy III, na skutek ustaleń projektu planu nie następuje również konieczność przekształcania gruntów leśnych na cele nieleśne, gdyż grunty takie na analizowanym terenie również nie występują.

5.5 WPŁYW NA ZASOBY NATURALNE

Projekt planu ujawnia udokumentowane złoża, obszary i tereny górnicze i jednocześnie nie wprowadza form zagospodarowania przestrzennego, które kolidowałyby ze złożami węgla kamiennego oraz metanu i uniemożliwiały ich eksploatację w przyszłości.

5.6 WPŁYW NA PRZYRODĘ OŻYWIONĄ

Nie przewiduje się by na analizowanym terenie zaszły jakiekolwiek większe zmiany stanu przyrody żywej. Na terenach przewidzianych do urbanizacji nie występują cenne siedliska przyrodnicze, a zieleń tworzona jest głównie przez roślinność przydomowych placów, ogrodów czy trawników. Na tego typu terenach już w dużej mierze zurbanizowanych wprowadzenie ustaleń planu nie spowoduje zmian stanu środowiska przyrodniczego, co najwyżej może ulec zmniejszenie niektórych powierzchni zielonych, ale przeważnie powierzchnie przydomowych ogrodów pozostaną tu obecne. Projekt planu nie wprowadza żadnych nowych dróg, będą one przebiegały po istniejących tu ulicach: Jabłoniowej i dr. J. Adamskiego. Wyjątkiem jest tu droga dojazdowa mająca prowadzić po podmokłych siedliskach na północ od linii kolejowej – przedłużenie ul. J. Adamskiego. Zabudowa wolnych na dzień dzisiejszy terenów nie spowoduje znaczącego zubożenia wartości przyrodniczych całości analizowanego obszaru, gdyż nie posiadają one dużej wartości przyrodniczej i położone są pośród obszarów o charakterze miejskim. Teren doliny cieku bez nazwy w części południowo-wschodniej pozostawiono wolny od zabudowy jako tereny zieleni nieurządzonej, co stanowi ważne ustalenie planu.

Na terenie wskazanym do urbanizacji nie występują stanowiska roślin chronionych czy szczególnie cenne siedliska przyrodnicze, a realizacja planu nie przyczyni się do pogorszenia stanu środowiska przyrodniczego. Wyjątkiem jest tu droga dojazdowa mająca prowadzić po podmokłych siedliskach na północ od linii kolejowej – przedłużenie ul. J. Adamskiego.

5.7 WPŁYW NA OBSZARY CHRONIONE NA PODSTAWIE USTAWY Z 16 KWIETNIA 2004

Na analizowanym obszarze ani w jego pobliżu nie występują istniejące lub proponowane formy ochrony przyrody. Nie przewiduje się zagrożenia tego komponentu środowiska.

5.8 WPŁYW NA KRAJOBRAZ

Na analizowanym obszarze ogólny zarys terenów zurbanizowanych pozostanie niezmieniony. Natomiast na niektórych fragmentach istniejący już tu krajobraz podmiejskich dzielnic z zabudową jednorodzinną ulegnie dalszej intensyfikacji na skutek postępowania urbanizacji terenu. Zapisy projektu planu, które dążą do zintensyfikowania zabudowy, wpłyną na poprawę krajobrazu i jego zharmonizowanie. W zapisach projektu planu znalazły się wskaźniki zagospodarowania i użytkowania terenów oraz zasady kształtowania ładu przestrzennego, które powinny zabezpieczyć właściwe kształtowanie się krajobrazu.

5.9 WPŁYW NA ZABYTKI I OBIEKTY O WARTOŚCIACH KULTUROWYCH

Na analizowanym obszarze nie występują obiekty o charakterze zabytkowym, nie przewiduje się więc zagrożenia dla tego komponentu środowiska.

5.10 WPŁYW NA WARUNKI I JAKOŚĆ ŻYCIA MIESZKAŃCÓW

5.10.1 JAKOŚĆ POWIETRZA ATMOSFERYCZNEGO

Projekt planu wprowadza różnego typu funkcje, które mogą mieć potencjalny wpływ na jakość powietrza atmosferycznego. Zagrożenie ze strony obiektów usługowych jest zwykle niewielkie, ponieważ muszą one spełnić szereg norm ujętych w prawie ochrony środowiska oraz objęte są bieżącym system monitoringu, kontroli oraz pozwoleń. Zagrożenie ze strony terenów usług ocenia się jako niewielkie, ponieważ przed ich realizacją i uruchomieniem muszą one spełnić odpowiednie wymogi w zakresie emisji do powietrza, zdają coroczne sprawozdania z zakresu korzystania ze środowiska, a ponadto podlegają kontroli ze strony WIOŚ. Ostateczna ocena będzie jednak dotyczyła konkretnych przedsięwzięć przy założeniu zgodnym z art. 144 ust. 2 ustawy Prawo ochrony środowiska, tj. ich oddziaływanie nie powinno wykraczać poza teren danego inwestora. Projekt planu nie wprowadza żadnych nowych dróg, nie przewiduje się więc zagrożenia z tej strony. Ul. Jabłoniowa i ul. dr. J. Adamskiego stanowią ulice już istniejące.

Pewnym zagrożeniem może być poszerzenie się funkcji mieszkaniowej (tereny MN), która ciągle jest głównym sprawcą zanieczyszczeń w formie tzw. „niskiej emisji”. W celu przeciwdziałania temu zjawisku projekt planu ustala następujące zasady zaopatrzenia w ciepło:

- poprzez lokalne bądź indywidualne źródło ciepła z wykorzystaniem istniejącej bądź projektowanej sieci gazowej lub ciepłowniczej, z zastrzeżeniem pkt 4, lub;
- poprzez lokalne bądź indywidualne źródło ciepła z wykorzystaniem istniejącej bądź projektowanej sieci elektroenergetycznej, lub;

- poprzez lokalne bądź indywidualne źródło ciepła z wykorzystaniem urządzeń wytwarzających energię z odnawialnych źródeł energii o mocy do 100 kW, z wyjątkiem urządzeń wykorzystujących moc energii wiatru i urządzeń biogazowych;
- w przypadku braku możliwości dostawy ciepła z wykorzystaniem istniejącej bądź projektowanej sieci gazowej lub ciepłowniczej dopuszcza się dostawę ciepła w oparciu o proekologiczne i wysokosprawne indywidualne źródło ciepła, charakteryzujące się brakiem lub niską emisją substancji do powietrza;

Należy zaznaczyć, że systemy obsługi grzewczej pozostają poza kontrolą służb ochrony środowiska, a rozwiązanie problemu niskiej emisji wymaga podjęcia działań, które wykraczają poza ramy miejscowego planu zagospodarowania. Od 1 września 2017 r. na terenie województwa śląskiego obowiązuje tzw. uchwała antysmogowa⁷, dzięki której również i w gospodarstwach domowych nastąpi ograniczenie możliwości lokalizowania źródeł ciepła wykorzystujących najgorsze jakościowo paliwa. Można mieć nadzieję, że na skutek tej uchwały sytuacja będzie stopniowo poprawiała się.

5.10.2 KLIMAT AKUSTYCZNY

Dopuszczalne poziomy hałasu powinny odpowiadać wymaganiom rozporządzenia Ministra Środowiska z dnia 14 czerwca 2007 r. w sprawie dopuszczalnych poziomów hałasu w środowisku (t.j. Dz. U. z 2014 r. poz. 112). Prowadzenie działalności na jakichkolwiek terenach (czy to produkcyjnych, czy usługowych, czy też zabudowy mieszkaniowej jednorodzinnej) nie powinno powodować przekroczenia standardów jakości środowiska, o czym wyraźnie mówi art. 144 ust. 1 ustawy Prawo ochrony środowiska. W ust. 2 ww. artykułu pojawia się nakaz dotyczący ewentualnego oddziaływania na środowisko i tereny sąsiednie, tj. eksploatacja instalacji powodująca wprowadzanie gazów lub pyłów do powietrza, emisje hałasu oraz wytwarzanie pól elektromagnetycznych nie powinna powodować przekroczenia standardów jakości środowiska poza terenem, do którego prowadzący instalację ma tytuł prawny.

Na analizowanym terenie projekt planu nie wprowadza obiektów, które mogą mieć znaczący potencjalny wpływ na pogorszenie klimatu akustycznego, jak np. rozległe tereny przemysłowe w pobliżu obszarów chronionych akustycznie. Jednak nie ulega wątpliwości, że wprowadzenie urbanizacji na nieużytkowanych dotychczas terenach może spowodować pogorszenie jakości klimatu akustycznego, choć nie będzie to oddziaływanie o charakterze znaczącym. Duża część terenów jest tu już zabudowanych.

Po wprowadzeniu zabudowy mieszkaniowej czy usługowej poszczególne tereny „wypełnią” się odgłosami życia codziennego, takimi jak np. ruch samochodów, rozmowy, śmiech, koszenie trawników, szczekanie psów. Wszystkie te elementy spowodują, że jakość klimatu akustycznego niewątpliwie ulegnie pogorszeniu, czego muszą być świadome osoby wybierające to miejsce w celu przyszłego zamieszkania. Projekt planu nie wprowadza

⁷ Uchwała nr V/36/1/2017 Sejmiku Województwa Śląskiego z dnia 7 kwietnia 2017 r. w sprawie wprowadzenia na obszarze województwa śląskiego ograniczeń w zakresie eksploatacji instalacji, w których następuje spalanie paliw

żadnych nowych dróg, nie przewiduje się więc zagrożenia z tej strony. Ul. Jabłoniowa i ul. dr. J. Adamskiego stanowią ulice już istniejące. Wyjątkiem jest tu droga dojazdowa mająca prowadzić po podmokłych siedliskach na północ od linii kolejowej – przedłużenie ul. J. Adamskiego.

Należy jednocześnie podkreślić, że zgodnie z obowiązującym prawem jakość klimatu akustycznego, za wyjątkiem dróg, nie może przekroczyć ustalonych standardów, w związku z czym w razie wystąpienia jakichkolwiek przekroczeń właściciel terenu będzie zobowiązany do ograniczenia uciążliwości. W projekcie planu, zgodnie z art. 114 ust. 1 Prawa ochrony środowiska wskazano, które z terenów należą do poszczególnych rodzajów terenów, o których mowa w art. 113 ust. 2 pkt 1.

W przypadku wystąpienia negatywnych oddziaływań inwestor będzie musiał każdorazowo wprowadzić odpowiednie zabezpieczenia. Wśród nich wyróżnia się m.in. prowadzenie prac wyłącznie w określonych godzinach (np. poza godzinami nocnymi), zastosowanie ekranów akustycznych, prowadzenie prac w pomieszczeniach, czy odpowiednia lokalizacja emitorów hałasu. W kontekście zanieczyszczeń powietrza do rodzajów zabezpieczeń zaliczyć można np.: montaż właściwych, zgodnych z obowiązującymi normami urządzeń, montaż odciągów spalin oraz odpowiednią lokalizację emitorów. W związku z charakterem poszczególnych terenów oraz z ewentualną możliwością wprowadzenia zabezpieczeń, nie przewiduje się wystąpienia znaczących negatywnych oddziaływań na analizowanych obszarach.

5.10.3 POLA ELEKTROMAGNETYCZNE

Projekt planu nie wprowadza specjalnych obostrzeń co do lokowania anten telefonii komórkowej. Podobnie jak w przypadku emisji zanieczyszczeń i hałasu, wprowadzanie do środowiska pól elektromagnetycznych obostrzone jest szeregiem przepisów oraz systemu kontroli, stojących poza systemem planowania przestrzennego. Należy również dodać, że zgodnie z ustawą z dnia 7 maja 2010 r. o wspieraniu rozwoju usług i sieci telekomunikacyjnych (t.j. Dz. U. z 2021 r. poz. 777 ze zm.) miejscowy plan zagospodarowania przestrzennego nie może ustanawiać zakazów, a przyjmowane w nim rozwiązania nie mogą uniemożliwiać rozwoju telefonii komórkowej.

5.10.4 GOSPODARKA ODPADAMI

Ze względu na przyrost zabudowy mieszkaniowej i usługowej niewątpliwie wzrośnie też ilość powstających odpadów, choć nie będzie to przyrost znaczący zważywszy na skalę terenów. Projekt planu nie wprowadza nowych składowisk odpadów, będą one składowane zgodnie z obowiązującymi przepisami na terenach do tego przeznaczonych. Gospodarka odpadami obostrzona jest szeregiem przepisów oraz systemu kontroli, stojących poza systemem planowania przestrzennego. Problem ten regulują zarówno ustawy (ustawa z 14 grudnia 2012 r. o odpadach, ustawa z dnia 13 września 1996 r. o utrzymaniu czystości i porządku w gminach) jak również uchwały Rady Miasta oraz programy gospodarki odpadami. W projekcie planu ustalono, by sposób postępowania z odpadami był zgodny z tymi przepisami.

5.10.5 ZAGROŻENIE POWODZIOWE

Na analizowanym obszarze nie stwierdzono występowanie obszarów narażonych na niebezpieczeństwo powodzi, nie zaistniała więc potrzeba wprowadzania zapisów dotyczących tego typu zjawisk.

5.10.6 ZAGROŻENIE OSUWISKOWE

Na analizowanym obszarze nie stwierdzono występowania zagrożeń ruchami masowymi ziemi, nie zaistniała więc potrzeba wprowadzania zapisów dotyczących tego typu zjawisk.

6. PRZEWIDYWANE MOŻLIWOŚCI TRANSGRANICZNEGO ODDZIAŁYWANIA NA ŚRODOWISKO

Projekt planu ze względu na swoją skalę, wprowadzone funkcje oraz odległość od granic Rzeczypospolitej Polskiej, nie będzie potencjalnie transgranicznie oddziaływać na środowisko.

7. ROZWIĄZANIA MAJĄCE NA CELU ZAPOBIEGANIE, OGRANICZANIE LUB KOMPENSACJE PRZYRODNICZĄ NEGATYWNYCH ODDZIAŁYWAŃ NA ŚRODOWISKO

W projekcie miejscowego planu zagospodarowania przestrzennego fragmentu miasta Rybnik zaproponowano szereg rozwiązań mających na celu zapobieganie i ograniczanie negatywnych oddziaływań na środowisko. W szczególności zaproponowano:

w zakresie zaopatrzenia w sieć teletechniczną:

- obsługa telekomunikacyjna z istniejącej i projektowanej sieci telekomunikacyjnej;

w zakresie gospodarki wodno-ściekowej:

- w zakresie zaopatrzenia w wodę, w tym do celów przeciwpożarowych, ustala się zaopatrzenie w wodę z istniejącej bądź projektowanej sieci wodociągowej, z zastrzeżeniem przepisów rozporządzenia Ministra Infrastruktury z dnia 12 kwietnia 2002 r. w sprawie warunków technicznych, jakim powinny odpowiadać budynki i ich usytuowanie;
- nakazuje się odprowadzenie ścieków bytowych do miejskiej kanalizacji sanitarnej, z zastrzeżeniem przepisów ustawy z dnia 13 września 1996 r. o utrzymaniu czystości i porządku w gminach;
- nakazuje się odprowadzenie wód opadowych i roztopowych do miejskiej kanalizacji deszczowej, wprowadzającej wyżej wymienione wody do ziemi lub do wód powierzchniowych, z zastrzeżeniem pkt poniżej;
- dopuszcza się do czasu zrealizowania kanalizacji deszczowej odprowadzanie wód opadowych i roztopowych do ziemi i do wód po uprzednim zabezpieczeniu przed przedostawaniem się zanieczyszczonych wód do ziemi i do wód;

w zakresie zaopatrzenia w ciepło:

- poprzez lokalne bądź indywidualne źródło ciepła z wykorzystaniem istniejącej bądź projektowanej sieci gazowej lub ciepłowniczej, z zastrzeżeniem pkt 4, lub;
- poprzez lokalne bądź indywidualne źródło ciepła z wykorzystaniem istniejącej bądź projektowanej sieci elektroenergetycznej, lub;
- poprzez lokalne bądź indywidualne źródło ciepła z wykorzystaniem urządzeń wytwarzających energię z odnawialnych źródeł energii o mocy do 100 kW, z wyjątkiem urządzeń wykorzystujących moc energii wiatru i urządzeń biogazowych;
- w przypadku braku możliwości dostawy ciepła z wykorzystaniem istniejącej bądź projektowanej sieci gazowej lub ciepłowniczej dopuszcza się dostawę ciepła w oparciu o proekologiczne i wysokosprawne indywidualne źródło ciepła, charakteryzujące się brakiem lub niską emisją substancji do powietrza;

w zakresie zaopatrzenia w energię elektryczną:

- w zakresie zaopatrzenia w energię elektryczną ustala się dostawę energii elektrycznej z istniejącej i projektowanej sieci elektroenergetycznej lub urządzeń wytwarzających energię z odnawialnych źródeł energii o mocy do 100 kW, z wyjątkiem urządzeń wykorzystujących moc energii wiatru i urządzeń biogazowych;

w zakresie zaopatrzenia w gaz:

- dostawa gazu z istniejącej i projektowanej sieci gazowej;

pozostałe:

- W projekcie planu, zgodnie z art. 114 ust. 1 Prawa Ochrony Środowiska wskazano, które z terenów należą do poszczególnych rodzajów terenów o których mowa w art. 113 ust. 2 pkt 1;
- Ustalono szczegółowe zapisy dotyczące zasad kształtowania zabudowy i zagospodarowania terenów;
- Ujawniono udokumentowane złoża kopalin, obszary i tereny górnicze;
- Pozostawiono dolinę cieku bez nazwy wolną od zabudowy - wyjątkiem jest tu droga dojazdowa mająca prowadzić po podmokłych siedliskach na północ od linii kolejowej – przedłużenie ul. J. Adamskiego.;

W projekcie mpzp nie wprowadzono zapisów dotyczących kompensacji przyrodniczej. Zakres kompensacji przyrodniczej może zostać określony, zgodnie z art. 75 ust. 4 i 5 prawa ochrony środowiska w pozwoleniu na budowę lub w decyzji o środowiskowych uwarunkowaniach. Ze względu na charakter planu oraz brak znaczących negatywnych oddziaływań na elementy środowiska w prognozie oddziaływania na środowisko nie proponuje się działań zapobiegawczych lub minimalizujących negatywne oddziaływania.

8. MOŻLIWOŚCI ROZWIĄZAŃ ALTERNATYWNYCH DLA OBSZARU NATURA 2000

Na analizowanym obszarze, jak i na całym terenie miasta Rybnik ani w jego sąsiedztwie nie występują obszary Natura 2000. Projekt planu nie wprowadza funkcji, które mogłyby oddziaływać na cele, przedmiot ochrony i integralność jakiegokolwiek obszaru Natura 2000, więc nie ma potrzeby rozpatrywania rozwiązań alternatywnych.

9. PROPOZYCJE DOTYCZĄCE PRZEWIDYWANYCH METOD ANALIZY SKUTKÓW REALIZACJI POSTANOWIEŃ PROJEKTOWANEGO PLANU ORAZ CZĘSTOTLIWOŚCI JEJ PRZEPROWADZANIA

Na etapie projektu planu nie wprowadzono konkretnych rozwiązań mających na celu analizę skutków realizacji oraz częstotliwości jej przeprowadzania. Zakres planu określony w ustawie z dnia 27 marca 2003 roku o planowaniu i zagospodarowaniu przestrzennym (t.j. Dz. U. z 2022 poz. 503) oraz w rozporządzeniu Ministra Infrastruktury z dnia 26 sierpnia 2003 r. w sprawie wymaganego zakresu projektu miejscowego planu zagospodarowania przestrzennego (Dz. U. Nr 164, poz. 1587) nie przewiduje możliwości określenia monitoringu w miejscowym planie zagospodarowania przestrzennego. Wskazanie takie byłoby niezgodne z przepisami prawa i znacząco wykraczałoby poza ustawowe kompetencje Rady Miasta. Należy jednak zwrócić uwagę, że zgodnie z art. 32 ust. 1 ustawy o planowaniu i zagospodarowaniu przestrzennym w celu oceny aktualności studium i planów miejscowych wójt, burmistrz albo prezydent miasta dokonuje analizy zmian w zagospodarowaniu przestrzennym gminy, ocenia postępy w opracowywaniu planów miejscowych i opracowuje wieloletnie programy ich sporządzania w nawiązaniu do ustaleń studium. W ramach tej analizy również mogą zostać ocenione skutki dla środowiska zachodzące w wyniku realizacji projektowanego dokumentu.

Jednocześnie skutki realizacji postanowień planu będą podlegały bieżącemu monitoringowi odpowiednich służb ochrony środowiska, służb ochrony przyrody, organów administracji oraz organizacji ekologicznych. Bardzo ważna jest również postawa obywateli, którzy powinni reagować natychmiastową interwencją w przypadku stwierdzenia wystąpienia uciążliwości.

10. STRESZCZENIE W JĘZYKU NIESPECJALISTYCZNYM

Miejscowym planem zagospodarowania przestrzennego objęto obszar położony w mieście Rybnik, w dzielnicy Niedobczyce, w rejonie ul. Jabłoniowej. Powierzchnia obszaru objętego planem wynosi ok. 9,05 ha. MPZP opracowywany jest na podstawie uchwały Nr 731/XLVII/2018 z dnia 19 kwietnia 2018 r. w sprawie przystąpienia do sporządzenia miejscowego planu zagospodarowania przestrzennego dla części miasta Rybnika (MPZP 54). Uchwałą tą objęto dużą część miasta Rybnik, jednak realizacja tego planu została podzielona na etapy obejmujące mniejsze fragmenty, jednym z nich jest właśnie obszar 54-16. Celem opracowania projektu zmiany planu była przede wszystkim korekta przebiegu linii zabudowy, korekta układu komunikacyjnego, a także dostosowanie do ustaleń obowiązującego studium. Projekt planu wskazuje tereny zabudowy mieszkaniowej jednorodzinnej w części północnej i centralnej obszaru oraz tereny zabudowy mieszkaniowo-usługowej w części południowo-zachodniej. Część południowo-wschodnią wskazano jako tereny zieleni nieurządzonej. Tereny kolejowe oraz wskazane drogi stanowią element już istniejący. W stosunku do mpzp z 2011 r. zmieniono przebieg linii zabudowy oraz wycofano się z przebiegu drogi, która miała łączyć ul. Jabłoniową z ul. J. Adamskiego.

Prognoza ma na celu określenie prawdopodobnych skutków realizacji ustaleń planu na poszczególne elementy środowiska w ich wzajemnym powiązaniu, w szczególności na ekosystemy, krajobraz, a także na ludzi, dobra materialne i dobra kultury. Została ona wykonana zgodnie z obowiązującym przepisami.

Analizowany obszar położony jest w południowo-zachodniej części miasta Rybnik, w dzielnicy Niedobczyce. Granicę północną stanowi ul. Jabłoniowa, granicę południową linia kolejowa nr 140 relacji Katowice Ligota - Nędza. Granica wschodnia biegnie wzdłuż cieku bez nazwy, dopływu Nacyny. Granica zachodnia nie została poprowadzona po obiektach geograficznych, przebiega ona po wydzieleniach działek ewidencyjnych. Powierzchnia obszaru objętego planem wynosi ok. 9,05 ha. W budowie geologicznej analizowanego obszaru udział biorą osady czwartorzędowe zalegające na starszych utworach trzeciorzędowych i karbońskich. We wschodniej i południowej części obszaru przepływają dwa niewielkie cieki bez nazwy stanowiące dopływy Nacyny. Jeden ciek płynie z północy, przecinając ul. Jabłoniową, drugi zaś płynie równoleżnikowo wzdłuż nasypu kolejowego. Brak jest na analizowanym obszarze wód powierzchniowych, natomiast część południowo-wschodnia jest mocno podmokła, porośnięta trzcinowiskami. Zgodnie z Mapą Hydrogeologiczną Polski ark. Rydułtowy na analizowanym terenie nie występują użytkowe poziomy wodonośne. Analizowany teren położony jest na zboczu doliny Nacyny, jednak wieloletnia urbanizacja tego obszaru, a zwłaszcza realizacja nasypów związanych z linią kolejową powoduje, że naturalne ukształtowanie terenu jest maskowane. Całość terenu opada dość znacznie w kierunku południowym, do doliny Nacyny, ale również i w kierunku wschodnim do dolinki cieku bez nazwy. W części północnej rzędne wynoszą ok. 250 m n.p.m., zaś w części południowej ok. 240 m n.p.m. Lustro wody cieku Nacyny, które znajduje się za południową granicą opracowania położone jest na rzędnej ok. 241 m n.p.m. W ukształtowaniu terenu zaznaczają się skarpy i nasypy związane z liniami

kolejowymi. Mapa glebowo rolnicza wskazuje występowanie gleb o charakterze rolniczym na całym terenie, ale w rozproszeniu. Mapa glebowo-rolnicza wskazuje występowanie w części centralnej i północnej gleb bielicowych A oraz brunatnych wylugowanych Bw. W części południowej i wschodniej (doliny cieków) występują gleby mułowo-torfowe i torfowo-mułowe oraz czarne ziemie D. Gleby w obrębie dolin zaliczane są do kompleksu użytków zielonych średnich 2z oraz słabych i bardzo słabych 3z, zaś poza nimi do kompleksu żytniego dobrego 5 i kompleksu żytniego słabego 6. Mapa ewidencyjna miasta Rybnik wydziela tu niewielkie płyty gruntów ornych klas RIVa, RIVb, RV oraz łąki klasy IV i V. Grunty rolne nie są wykorzystywane w sposób rolniczy, jeśli nie liczyć upraw prowadzonych tu w ramach przydomowych ogrodów. W głębokim podłożu analizowanego obszaru występuje złożę węgla kamiennego „Rymer” (ID Midas 362), które obejmuje cały obszar objęty mpzp. Dodatkowo w części centralnej i zachodniej znajduje się złożę węgla kamiennego „Marcel 1” (ID Midas 17950), a na niewielkim fragmencie złożę „Rydułtowy 1” (ID Midas 18592). Zasięgi złóż pokrywają się, gdyż obejmują pokłady węgla położone na różnych głębokościach. Dla potrzeb eksploatacji złóż utworzono obszary i tereny górnicze, stąd też możliwe jest tu wystąpienie szkód górniczych. W części północno-zachodniej, centralnej i zachodniej analizowanego obszaru występuje zabudowa mieszkaniowa jednorodzinna pośród której duży udział mają przydomowe ogrody oraz większe powierzchnie trawników. W rejonie linii kolejowej występują większe powierzchnie nieużytków o charakterze ruderalnym. W południowo-wschodniej części obszaru objętego mpzp znajduje się teren podmokły, który porastają trzcinowiska oraz zbiorowiska szuwarowe. Teren ten posiada pewne podwyższone wartości przyrodnicze. Na pozostałym obszarze, a więc w części północnej, centralnej i zachodniej występują obszary w mniejszym lub większym stopniu zurbanizowane. Na analizowanym obszarze ani w jego pobliżu nie występują żadne formy ochrony przyrody w rozumieniu art. 6 ust. 1 pkt 1 - 9 ustawy z dnia 16 kwietnia o ochronie przyrody. Teren ten również nie był proponowany do objęcia ochroną. Na analizowanym obszarze występuje krajobraz podmiejskich dzielnic z zabudową mieszkaniową jednorodziną, w której jednak istotnym elementem są stosunkowo duże przestrzenie przydomowych działek wykorzystywanych jako ogrody, trawniki czy też po prostu niezagospodarowane place. W części wschodniej oraz w części południowej występuje krajobraz terenów rolniczych oraz krajobraz dolin rzecznych. Generalnie na całym analizowanym obszarze nie występują szczególnie wartościowe elementy krajobrazu, ale jednocześnie i brak obiektów szczególnie dysharmonizujących krajobraz. Podwyższone walory posiada dolina cieków bez nazwy znajdująca się w części południowo-wschodniej. Na obszarze objętym planem nie występują zabytki ujęte w Rejestrze Zabytków Województwa Śląskiego, ani w Gminnej Ewidencji Zabytków, brak jest tu również stanowisk archeologicznych.

W wyniku powstania nowych terenów zurbanizowanych może wystąpić wpływ na wody powierzchniowe i podziemne, projekt planu wprowadza jednak odpowiednie zapisy dotyczące odprowadzania ścieków. Gleby oraz rolnicza przestrzeń produkcyjna na terenach objętym zmianami zostaną przekształcone i zdegradowane na skutek urbanizacji, dotyczy to jednak niewielkich aerałów pośród istniejącej zabudowy. Nie przewiduje się

by na analizowanym terenie zaszły jakiekolwiek większe zmiany stanu przyrody ożywionej. Na terenach wskazanych do urbanizacji nie występują cenne siedliska przyrodnicze, a zieleń tworzona jest głównie przez roślinność przydomowych placów, ogrodów czy trawników. Na tego typu terenach już w dużej mierze zurbanizowanych wprowadzenie ustaleń planu nie spowoduje zmian stanu środowiska przyrodniczego, co najwyżej może ulec zmniejszenie niektórych powierzchni zielonych, ale przeważnie powierzchnie przydomowych ogrodów pozostaną tu obecne. Projekt planu nie wprowadza żadnych nowych dróg, będą one przebiegały po istniejących tu ulicach: Jabłoniowej i dr. J. Adamskiego. Wyjątkiem jest tu droga dojazdowa mająca prowadzić po podmokłych siedliskach na północ od linii kolejowej – przedłużenie ul. J. Adamskiego. Zabudowa wolnych na dzień dzisiejszy terenów nie spowoduje znaczącego zubożenia wartości przyrodniczych całości analizowanego obszaru, gdyż nie posiadają one dużej wartości przyrodniczej i położone są pośród obszarów o charakterze miejskim. Teren doliny cieku bez nazwy w części południowo-wschodniej pozostawiono wolny od zabudowy jako tereny zieleni nieurządzonej, co stanowi ważne ustalenie planu.

Na terenie objętym planem gdzie wskazano tereny do urbanizacji nie występują stanowiska roślin chronionych czy szczególnie cenne siedliska przyrodnicze, a realizacja planu nie przyczyni się do pogorszenia stanu środowiska przyrodniczego. Wyjątkiem jest tu droga dojazdowa mająca prowadzić po podmokłych siedliskach na północ od linii kolejowej – przedłużenie ul. J. Adamskiego.

Wzrost stopnia urbanizacji może nieznacznie wpłynąć na jakość powietrza atmosferycznego na skutek niskiej emisji. Nie przewiduje się znaczącego pogorszenia jakości klimatu akustycznego. Na analizowanym obszarze nie występują tereny zagrożone osuwaniem się mas ziemnych, ani narażone na niebezpieczeństwo powodzi.

Projekt planu nie wprowadza funkcji, które mogłyby potencjalnie transgranicznie oddziaływać na środowisko.

W projekcie miejscowego planu zagospodarowania przestrzennego zaproponowano szereg rozwiązań mających na celu zapobieganie i ograniczanie negatywnych oddziaływań na środowisko.

Na etapie oceny projektu planu nie wprowadzono konkretnych rozwiązań mających na celu analizę skutków realizacji oraz częstotliwości jej przeprowadzania, nie ustalono również prac kompensacyjnych, gdyż ustawodawca nie przewiduje wprowadzenia takich rozwiązań w projekcie miejscowego planu zagospodarowania przestrzennego.

Projekt planu nie wprowadza funkcji, które mogłyby wpłynąć na cele, przedmiot ochrony oraz integralność jakiegokolwiek obszaru Natura 2000 w związku z czym nie ma potrzeby wprowadzenia rozwiązań alternatywnych.

11. LITERATURA

- Absalon D., Jankowski A.T., Leśniok M., Mapa Hydrograficzna i Sozologiczna Polski w skali 1: 50000, ark. Rybnik, Gugik, Warszawa, 1995 r.;
- Absalon D., Leśniok M., Przewodnik przyrodniczy po Rybniku, Infomax-Katowice, Rybnik, 1999 r.;
- Bernacik A., Spychała M., Programowanie ochrony środowiska w gminie, Sorus, 2007 r.;
- Centralna Baza Danych Geologicznych – strona internetowa PIG, <http://baza.pgi.gov.pl/>;
- Chmura A., Mapa hydrogeologiczna Polski w skali 1:50000, ark. Rybnik, PIG, Warszawa 1998 r.;
- Gałka M. i in., Mapa Geośrodowiskowa Polski, ark. Rybnik, PIG, Warszawa, 2004 r.;
- Informacja o stanie środowiska 2008, WIOŚ Katowice, 2009 r.;
- Infogeoskarb – strona internetowa PIG, <http://baza.pgi.gov.pl/>;
- Kondracki J., Geografia regionalna Polski. PWN, Warszawa 2001 r.;
- Kotliccy G. i S., Mapa geologiczna Polski w skali 1:200000, ark. Gliwice, WG, Warszawa, 1979 r.;
- Kotlicka G., Wagner J., Mapa Hydrogeologiczna Polski w skali 1:200000, ark. Gliwice, WG, Warszawa, 1986 r.;
- Lipiński A. „Planowanie przestrzenne a wydobywanie kopalin” w „Aktualne problemy ochrony środowiska 2008” red G. Dobrowolski, Ecausa, 2008 r.;
- Matuszkiewicz W. [red], Potencjalna roślinność naturalna Polski – Mapa przeglądowa 1:300000 ark. 11, PAN, Warszawa , 1995 r.;
- Opracowanie ekofizjograficzne podstawowe sporządzone na potrzeby projektu studium uwarunkowań i kierunków zagospodarowania przestrzennego miasta Rybnik, Biuro Rozwoju Regionu Spółka z o.o., Katowice, 2014 r.;
- Rózkowski A. [red.], 1997: Mapa warunków występowania, użytkowania, zagrożenia i ochrony zwykłych wód podziemnych Górnośląskiego Zagłębia Węglowego i jego obrzeżenia; 1 : 100 000. PIG, Warszawa;
- Sarnacka Z., Szczegółowa mapa geologiczna Polski w skali 1:50000, ark. Rybnik, PIG, Warszawa 1959 r.;
- Skrzypczyk L. [red], 2003: Mapa wstępnej waloryzacji Głównych Zbiorników Wód Podziemnych 1:800000, PIG, Warszawa;
- Studium uwarunkowań i kierunków zagospodarowania przestrzennego miasta Rybnika przyjętego Uchwałą Nr 370/XXIII/2016 Rady Miasta Rybnika z dnia 30 czerwca 2016 r.;
- Waloryzacja przyrodnicza miasta Rybnika, Aleko, Katowice, listopad 1997 r.;

12. DOKUMENTACJA FOTOGRAFICZNA



Fot. 1 Wschodnia część terenu, widok z ul. Jabłoniowej



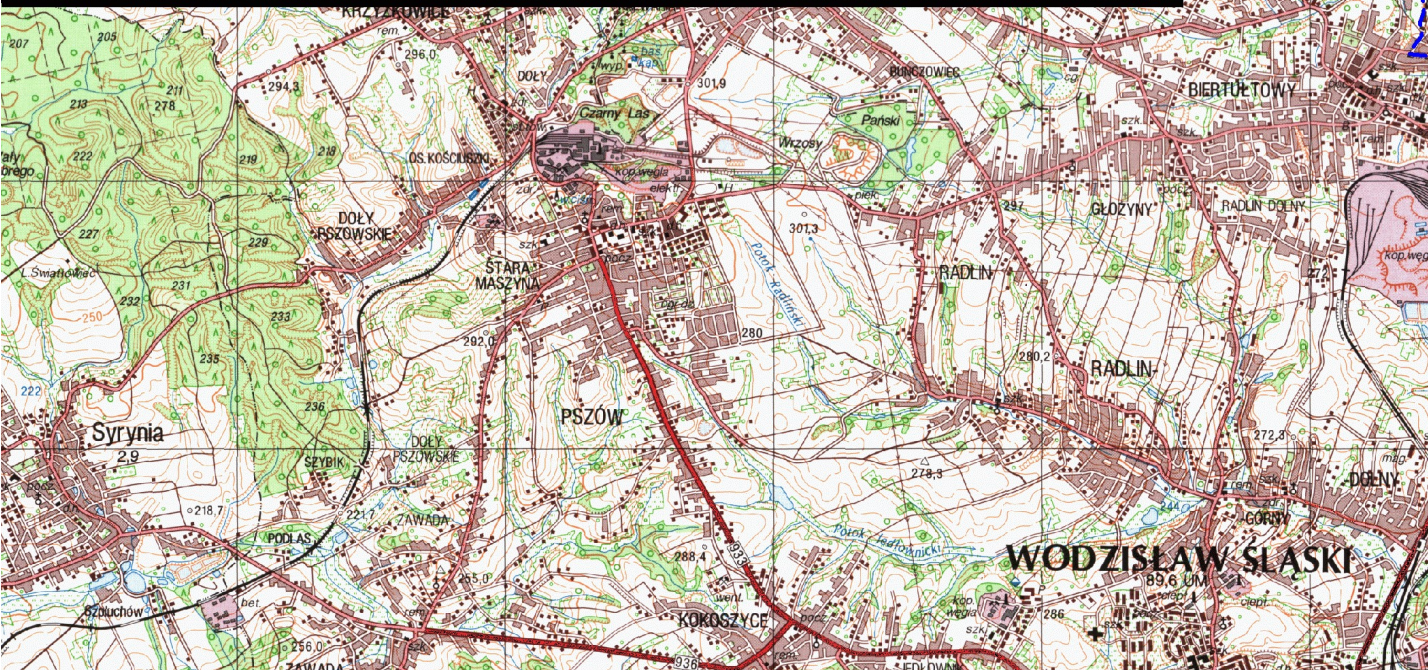
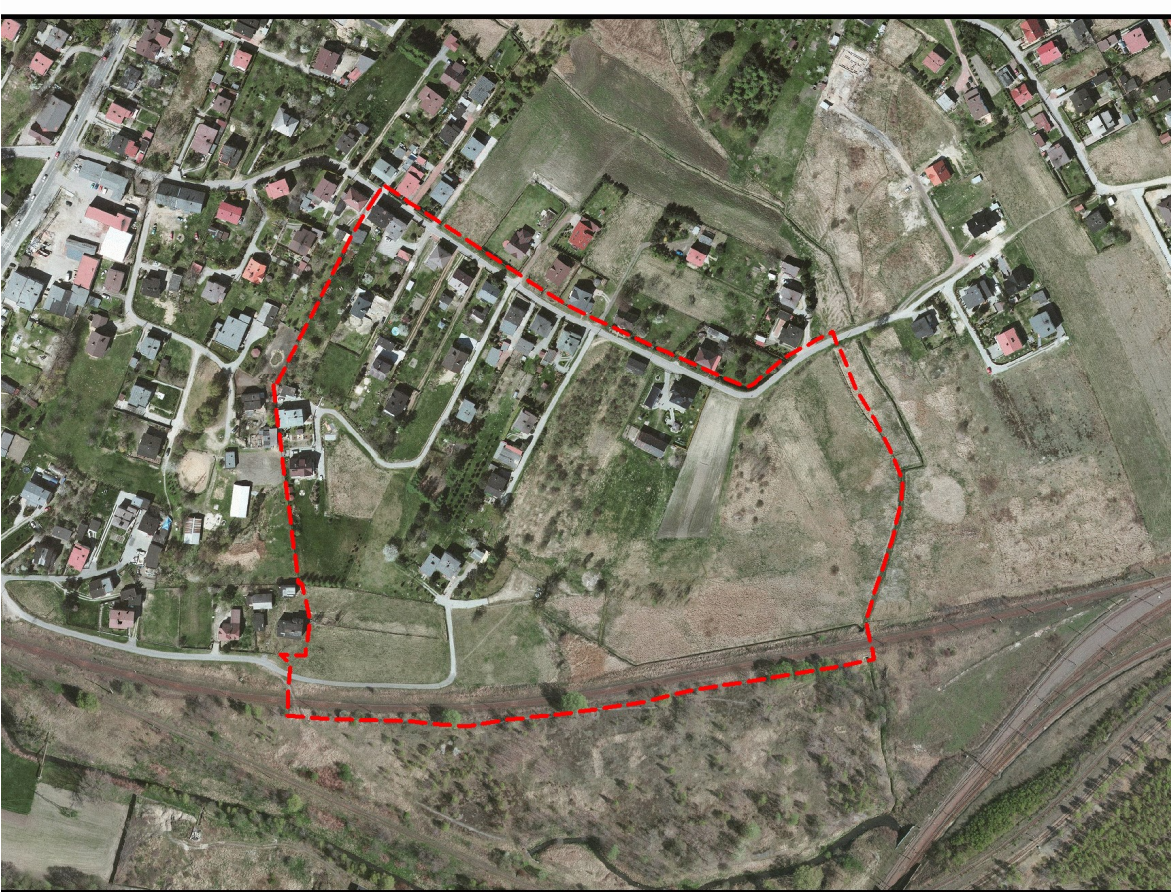
Fot. 2 Ciek we wschodniej części terenu



Fot. 3 Ul. Jabłoniowa, centralna część obszaru



Fot. 4 Południowa część obszaru, widoczny nasyp kolejowy



- Granica miasta Rybnik
- Granica terenu objętego mpzp

Podkład:
Mapa topograficzna w skali 1:50000, ortofotomapa w skali 1:5000

PROGNOZA ODDZIAŁYWANIA NA ŚRODOWISKO MPZP DLA CZĘŚCI MIASTA RYBNIKA
OBJEJUJĄCEJ OBSZAR W REJONIE ULICY JABŁONIOWEJ (MPZP 54-16)

NAZWA MAPY

POŁOŻENIE ANALIZOWANEGO TERENU

MARZEC 2022

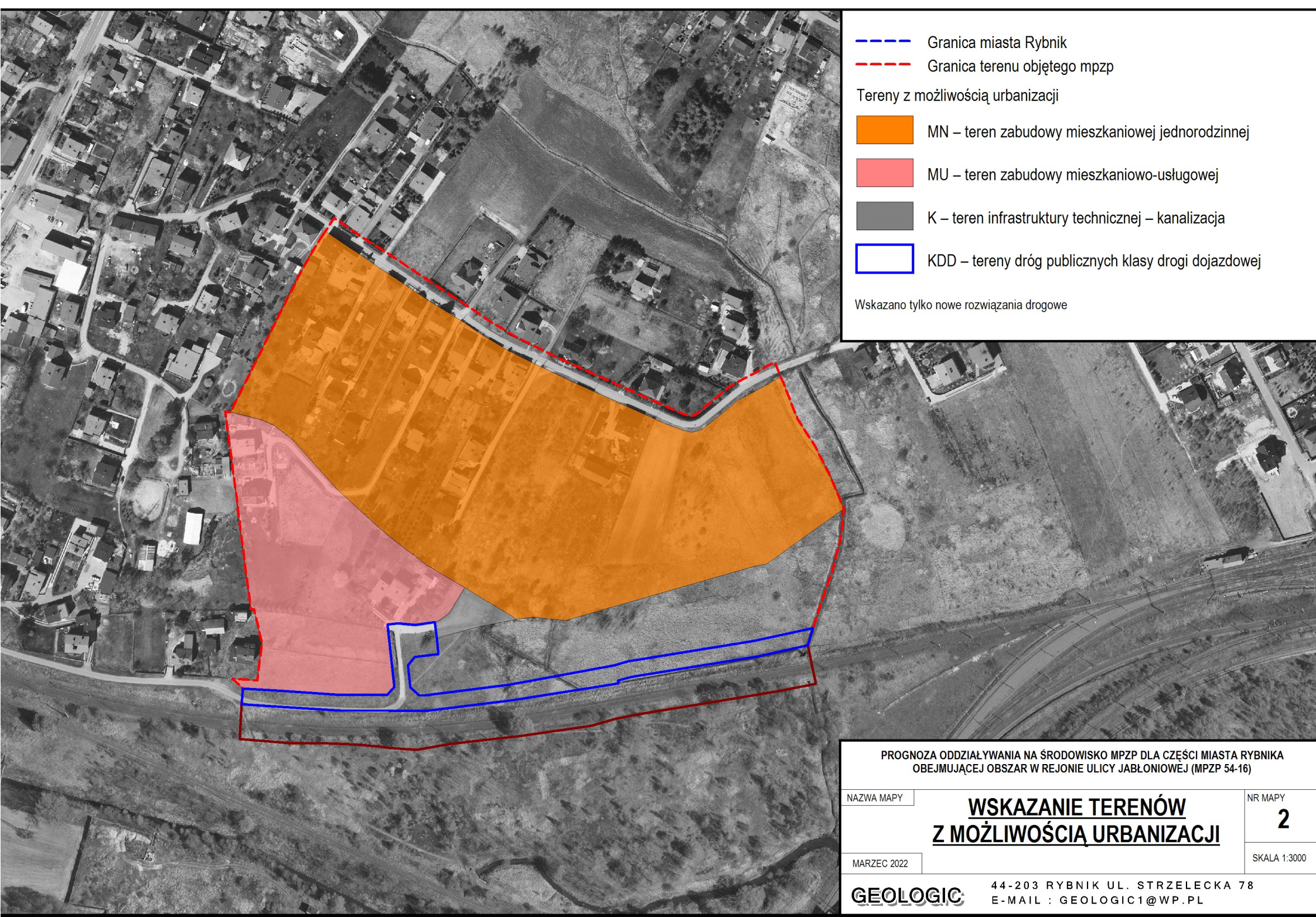
GEOLOGIC

44-203 RYBNIK UL. STRZELECKA 78
E-MAIL : GEOLOGIC1@WP.PL

NR MAPY

1

SKALA 1:60000
1:5000



- Granica miasta Rybnik
- Granica terenu objętego mpzp

Tereny z możliwością urbanizacji

- MN – teren zabudowy mieszkaniowej jednorodzinnej
- MU – teren zabudowy mieszkaniowo-usługowej
- K – teren infrastruktury technicznej – kanalizacja
- KDD – tereny dróg publicznych klasy drogi dojazdowej

Wskazano tylko nowe rozwiązania drogowe

PROGNOZA ODDZIAŁYWANIA NA ŚRODOWISKO MPZP DLA CZĘŚCI MIASTA RYBNIKA
OBEJMUJĄCEJ OBSZAR W REJONIE ULICY JABŁONIOWEJ (MPZP 54-16)

NAZWA MAPY

WSKAZANIE TERENÓW Z MOŻLIWOŚCIĄ URBANIZACJI

NR MAPY

2

MARZEC 2022

SKALA 1:3000

GEOLOGIC

44-203 RYBNIK UL. STRZELECKA 78
E-MAIL : GEOLOGIC1@WP.PL