



# *Geologic*

44-203 Rybnik, Strzelecka 78

Tel: 502773557

email: geologic1@wp.pl

---

**PROGNOZA ODDZIAŁYWANIA NA ŚRODOWISKO MIEJSCOWEGO  
PLANU ZAGOSPODAROWANIA PRZESTRZENNEGO DLA CZĘŚCI  
MIASTA RYBNIKA OBEJMUJĄCEJ DWA OBSZARY W REJONIE ULIC  
JESIENNEJ I STANISŁAWA MAŁACHOWSKIEGO (MPZP 54-44)**

**Zlecniodawca:** Urząd Miasta Rybnik  
ul. B. Chrobrego 2  
44-200 Rybnik

**Autor:** Tomasz Miłowski

**Data wykonania:** 3 luty 2022 r.

## SPIS TREŚCI

<b>1. WPROWADZENIE .....</b>	<b>4</b>
<b>1.1 CEL, ZAKRES PRACY, POWIĄZANIA Z INNYMI DOKUMENTAMI.....</b>	<b>4</b>
<b>1.2 METODY ZASTOSOWANE PRZY SPORZĄDZANIU PROGNOZY.....</b>	<b>6</b>
<b>1.3 CELE OCHRONY ŚRODOWISKA USTANOWIONE NA SZCZEBŁU MIĘDZYNARODOWYM, WSPÓLNOTOWYM I KRAJOWYM, ISTOTNE Z PUNKTU WIDZENIA PROJEKTOWANEGO DOKUMENTU, ORAZ SPOSOBY, W JAKICH TE CELE I INNE PROBLEMY ŚRODOWISKA ZOSTAŁY UWZGLĘDNIONE PODCZAS OPRACOWYWANIA DOKUMENTU.....</b>	<b>6</b>
<b>1.4 USTALENIA I GŁÓWNE CELE PROJEKTU MIEJSCOWEGO PLANU ZAGOSPODAROWANIA PRZESTRZENNEGO .....</b>	<b>7</b>
<b>2. CHARAKTERYSTYKA ŚRODOWISKA.....</b>	<b>9</b>
<b>2.1 POŁOŻENIE FIZYCZNO-GEOGRAFICZNE.....</b>	<b>9</b>
<b>2.2 BUDOWA GEOLOGICZNA .....</b>	<b>9</b>
<b>2.3 WODY POWIERZCHNIOWE.....</b>	<b>9</b>
<b>2.4 WODY PODZIEMNE .....</b>	<b>10</b>
<b>2.5 KLIMAT .....</b>	<b>11</b>
<b>2.6 POWIERZCHNIA ZIEMI.....</b>	<b>11</b>
<b>2.6.1 UKSZTAŁTOWANIE TERENU, ZAGROŻENIE OSUWISKOWE .....</b>	<b>11</b>
<b>2.6.2 GLEBY .....</b>	<b>13</b>
<b>2.7 ZASOBY NATURALNE.....</b>	<b>13</b>
<b>2.8 PRZYRODA OŻYWIONA .....</b>	<b>13</b>
<b>2.9 OBSZARY CHRONIONE NA PODSTAWIE USTAWY Z 16 KWIETNIA 2004 I KORYTARZE EKOLOGICZNE.....</b>	<b>14</b>
<b>2.10 KRAJOBRAZ .....</b>	<b>14</b>
<b>2.11 ZABYTKI I OBIEKTY O WARTOŚCIACH KULTUROWYCH.....</b>	<b>14</b>
<b>3. OCENA POTENCJALNYCH ZMIAN STANU ŚRODOWISKA PRZY BRAKU REALIZACJI USTALEŃ PLANU</b>	<b>14</b>
<b>4. ISTNIEJĄCE PROBLEMY OCHRONY ŚRODOWISKA ISTOTNE Z PUNKTU WIDZENIA REALIZACJI PROJEKTOWANEGO DOKUMENTU, W SZCZEGÓLNOŚCI DOTYCZĄCE OBSZARÓW PODLEGAJĄCYCH OCHRONIE NA PODSTAWIE USTAWY Z DNIA 16 KWIETNIA 2004 R. O OCHRONIE PRZYRODY.....</b>	<b>15</b>
<b>5. SKUTKI DLA ŚRODOWISKA WYNIKAJĄCE Z REALIZACJI USTALEŃ PLANU .....</b>	<b>16</b>
<b>5.1 WPŁYW NA WODY POWIERZCHNIOWE .....</b>	<b>16</b>
<b>5.2 WPŁYW NA WODY PODZIEMNE .....</b>	<b>16</b>
<b>5.3 WPŁYW NA KLIMAT .....</b>	<b>16</b>
<b>5.4 POWIERZCHNIA ZIEMI.....</b>	<b>17</b>
<b>5.5.1 WPŁYW NA UKSZTAŁTOWANIE TERENU .....</b>	<b>17</b>
<b>5.5.2 WPŁYW NA GLEBY.....</b>	<b>17</b>
<b>5.6 WPŁYW NA ZASOBY NATURALNE.....</b>	<b>18</b>
<b>5.7 WPŁYW NA PRZYRODĘ OŻYWIONĄ.....</b>	<b>18</b>


<b>5.8 WPŁYW NA OBSZARY CHRONIONE NA PODSTAWIE USTAWY Z 16 KWIETNIA 2004</b>	
<b>R. I NA KORYTARZE EKOLOGICZNE .....</b>	<b>18</b>
<b>5.9 WPŁYW NA KRAJOBRAZ .....</b>	<b>19</b>
<b>5.10 WPŁYW NA ZABYTKI I OBIEKTY O WARTOŚCIACH KULTUROWYCH.....</b>	<b>19</b>
<b>5.11 WPŁYW NA WARUNKI I JAKOŚĆ ŻYCIA MIESZKAŃCÓW .....</b>	<b>19</b>
<b>5.11.1 JAKOŚĆ POWIETRZA ATMOSFERYCZNEGO.....</b>	<b>19</b>
<b>5.11.2 KLIMAT AKUSTYCZNY .....</b>	<b>20</b>
<b>5.11.3 POLA ELEKTROMAGNETYCZNE .....</b>	<b>21</b>
<b>5.11.4 GOSPODARKA ODPADAMI .....</b>	<b>21</b>
<b>5.11.5 ZAGROŻENIE POWODZIOWE .....</b>	<b>22</b>
<b>5.11.6 ZAGROŻENIE OSUWISKOWE .....</b>	<b>22</b>
<b>6. PRZEWIDYWANE MOŻLIWOŚCI TRANSGRANICZNEGO ODDZIAŁYWANIA NA ŚRODOWISKO .....</b>	<b>22</b>
<b>7. ROZWIĄZANIA MAJĄCE NA CELU ZAPOBIEGANIE, OGRANICZANIE LUB KOMPENSACJE PRZYRODNICZĄ NEGATYWNYCH ODDZIAŁYWAŃ NA ŚRODOWISKO .....</b>	<b>22</b>
<b>8. MOŻLIWOŚCI ROZWIĄZAŃ ALTERNATYWNYCH DLA OBSZARU NATURA 2000 .....</b>	<b>23</b>
<b>9. PROPOZYCJE DOTYCZĄCE PRZEWIDYWANYCH METOD ANALIZY SKUTKÓW REALIZACJI POSTANOWIEŃ PROJEKTOWANEGO PLANU ORAZ CZĘSTOTLIWOŚCI JEJ PRZEPROWADZANIA .....</b>	<b>24</b>
<b>10. STRESZCZENIE W JĘZYKU NIESPECJALISTYCZNYM.....</b>	<b>25</b>
<b>11. LITERATURA .....</b>	<b>28</b>
<b>12. DOKUMENTACJA FOTOGRAFICZNA.....</b>	<b>28</b>

## Spis rysunków

### Rys. 1 Położenie geograficzne analizowanych terenów

Oświadczanie zgodnie z art. 51 ust. 2 pkt 1 lit. f ustawy z dnia 3 października 2008 r. o udostępnianiu informacji o środowisku i jego ochronie, udziale społeczeństwa w ochronie środowiska oraz o ocenach oddziaływania na środowisko (tj. Dz. U. z 2021 r. poz. 2373 ze zm.).

Oświadczam, że ja, Tomasz Miłowski spełniam wymagania o których mowa w art. 74a ust. 2 pkt 1 i 2 ww. ustawy: w 2003 r. ukończyłem studia wyższe z dziedziny geologii oraz w 2011 r. studia podyplomowe z zakresu prawnych problemów górnictwa i ochrony środowiska. W latach 2005 – 2022 wykonałem lub brałem udział w wykonaniu kilkuset prognoz oddziaływania na środowisko, raportów oddziaływania na środowisko oraz innych opracowań dotyczących ochrony środowiska. Jestem świadomy odpowiedzialności karnej za złożenie fałszywego oświadczenia.

 **Geologic**  
Tomasz Miłowski  
44-203 Rybnik, ul. Strzelecka 78  
tel. 502 773 557 e-mail: geologic1@wp.pl  
NIP 622-283-41-91, REGON 241759860  
*Tomasz Miłowski*

## **1. WPROWADZENIE**

### **1.1 CEL, ZAKRES PRACY, POWIĄZANIA Z INNYMI DOKUMENTAMI**

Przedmiotem opracowania jest prognoza oddziaływania na środowisko projektu miejscowego planu zagospodarowania przestrzennego miasta Rybnik dla dwóch terenów położonych w dzielnicy Boguszwice Stare, tereny te nie są ze sobą wzajemnie powiązane. Prognoza została wykonana na zlecenie Urzędu Miasta w Rybniku.

Obowiązek sporządzenia prognozy oddziaływania na środowisko projektu miejscowego planu zagospodarowania przestrzennego wynika z przepisu art. 51 ust 1 ustawy z dnia 3 października 2008 r. o udostępnianiu informacji o środowisku i jego ochronie, udziale społeczeństwa w ochronie środowiska oraz o ocenach oddziaływania na środowisko (t.j. Dz. U. z 2021 r. poz. 2373 ze zm.).

Podstawowym celem prognozy jest wykazanie, jak określone w planie kierunki zagospodarowania przestrzennego gminy wpłyną na środowisko i czy, a jeśli tak to w jakim stopniu spowodują powstanie oddziaływań o charakterze znaczącym. Ze względu na dużą złożoność zjawisk przyrodniczych, ograniczony zakres rozpoznania środowiska oraz ogólny charakter dokumentów planistycznych, ocena potencjalnych przekształceń środowiska wynikających z projektowanego przeznaczenia terenu ma formę prognozy. Prognoza nie jest dokumentem rozstrzygającym o słuszności realizacji zamierzeń inwestycyjnych przewidzianych nowymi ustaleniami planu, a jedynie przedstawia prawdopodobne skutki jakie niesie za sobą realizacja ustaleń planu na poszczególne komponenty środowiska w ich wzajemnym powiązaniu, w szczególności na ekosystemy, krajobraz, a także na ludzi, dobra materialne oraz dobra kultury.

Niniejsza prognoza została sporządzona w oparciu o wymogi wynikające z przepisu art. 51 ust 2 ustawy z dnia 3 października 2008 r. o udostępnianiu informacji o środowisku i jego ochronie, udziale społeczeństwa w ochronie środowiska oraz o ocenach oddziaływania na środowisko (t.j. Dz. U. z 2021 r. poz. 2373 ze zm.).

Zgodnie z wyżej wymienionym artykułem sporządzana prognoza:

a) zawiera

- ustalenia i główne cele projektu miejscowego planu zagospodarowania przestrzennego fragmentów miasta Rybnik oraz jego powiązania z innymi dokumentami,
- informacje o metodach zastosowanych przy sporządzaniu prognozy,
- informacje na temat przewidywanych możliwości transgranicznego oddziaływania na środowisko,
- propozycje dotyczące przewidywanych metod analizy skutków realizacji postanowień projektowanego planu oraz częstotliwości jej przeprowadzania,
- streszczenie sporządzone w języku niespecjalistycznym,

b) określa, analizuje i ocenia

- istniejący stan środowiska,



- potencjalne zmiany stanu środowiska przy braku realizacji postanowień projektowanego dokumentu,
- przewidywane znaczące oddziaływania na środowisko przy realizacji postanowień projektowanego dokumentu,
- istniejące problemy ochrony środowiska istotne z punktu widzenia realizacji projektowanego dokumentu,
- cele ochrony środowiska ustanowione na szczeblu międzynarodowym, wspólnotowym i krajowym istotne z punktu widzenia projektowanego dokumentu oraz sposoby w jakich te cele zostały uwzględnione,

c) przedstawia

- rozwiązania mające na celu zapobieganie, ograniczanie lub kompensację przyrodniczą negatywnych oddziaływań na środowisko,
- możliwości rozwiązań alternatywnych w odniesieniu do obszaru Natura 2000.

Projekt miejscowego planu zagospodarowania przestrzennego fragmentów miasta Rybnik powiązany jest z następującymi dokumentami:

- Plan Zagospodarowania Przestrzennego Województwa Śląskiego z 2016 r. przyjęty uchwałą Sejmiku Województwa Śląskiego Nr V/26/2/2016 z dnia 29 sierpnia 2016 r. (Dz. Urz. Woj. Śl. z dnia 13 września 2016 r., poz. 4619);
- Studium uwarunkowań i kierunków zagospodarowania przestrzennego miasta Rybnika przyjętego Uchwałą Nr 370/XXIII/2016 Rady Miasta Rybnika z dnia 30 czerwca 2016 r.;

Obowiązujące na analizowanych terenach miejscowe plany zagospodarowania przestrzennego:

- Uchwała Nr 706/XLVI/2014 Rady Miasta Rybnika z dnia 28 maja 2014 r. w sprawie miejscowego planu zagospodarowania przestrzennego miasta Rybnika dla określonych terenów, w obszarze na wschód od ulicy Wodzisławskiej do ulicy Mikołowskiej MPZP 20 - obowiązujący na części terenu nr 1 miejscowy plan zagospodarowania przestrzennego;
- Uchwała nr 360/XXII/2016 Rady Miasta Rybnika z dnia 23 czerwca 2016 r. w sprawie uchwalenia miejscowego planu zagospodarowania przestrzennego dla części miasta Rybnika obejmującej pięć terenów w rejonie ulic Kowalczyka, Niemcewicza, Jesiennej, Brzeziny Miejskie i Spokojnej (MPZP 24) - obowiązujący na części terenu nr 1 miejscowy plan zagospodarowania przestrzennego;
- Uchwała nr 660/XLIII/2017 Rady Miasta Rybnika z dnia 14 grudnia 2017 r. w sprawie uchwalenia miejscowego planu zagospodarowania przestrzennego dla części miasta Rybnika obejmującej cztery obszary w rejonie ulic Strąkowskiej, Ziemskiej, Wodzisławskiej i Golejowskiej (MPZP 32) -

obowiązujący na części terenu nr 1 miejscowy plan zagospodarowania przestrzennego;

- Uchwała Nr 545/XXXV/2005 Rady Miasta Rybnika z dnia 25 maja 2005 r. w sprawie uchwalenia miejscowego planu zagospodarowania przestrzennego miasta Rybnika - obowiązujący na terenie nr 2 miejscowy plan zagospodarowania przestrzennego;
- Opracowanie ekofizjograficzne podstawowe sporządzone na potrzeby projektu studium uwarunkowań i kierunków zagospodarowania przestrzennego miasta Rybnik, Biuro Rozwoju Regionu Spółka z o.o., Katowice, 2014 r.;

## **1.2 METODY ZASTOSOWANE PRZY SPORZĄDZANIU PROGNOZY**

W celu sporządzenia prognozy przeprowadzono następujące prace:

- zaznajomiono się z projektem miejscowego planu zagospodarowania przestrzennego, w tym z wnioskami do planu,
- zaznajomiono się z danymi fizjograficznymi oraz innymi dostępnymi opracowaniami sozologicznymi obejmującymi obszar objęty prognozą,
- dokonano oceny projektu MPZP w odniesieniu do obowiązujących aktów prawnych, w tym przepisów gminnych,
- przeprowadzono wizję obszarów objętych prognozą w styczniu 2022 r.,
- dokonano analizy czynników potencjalnie mogących przynieść negatywne skutki dla środowiska,

## **1.3 CELE OCHRONY ŚRODOWISKA USTANOWIONE NA SZCZEBLU MIĘDZYNARODOWYM, WSPÓLNOTOWYM I KRAJOWYM, ISTOTNE Z PUNKTU WIDZENIA PROJEKTOWANEGO DOKUMENTU, ORAZ SPOSOBY, W JAKICH TE CELE I INNE PROBLEMY ŚRODOWISKA ZOSTAŁY UWZGLĘDNIONE PODCZAS OPRACOWYWANIA DOKUMENTU**

W projekcie miejscowego planu zagospodarowania przestrzennego miasta Rybnik powinny zostać uwzględnione priorytety w zakresie ochrony środowiska wynikające z dokumentów ustanowionych na szczeblu rządowym, samorządowym, porozumień międzynarodowych oraz projektów dokumentów i dyrektyw Unii Europejskiej.

Poszczególne dyrektywy, międzynarodowe akty prawne zostały wdrożone do polskiego prawodawstwa i tym samym znalazły swoje odzwierciedlenie w projektowanym dokumencie. Projekt analizowanego dokumentu uwzględnia wytyczne i cele ochrony środowiska przyjęte w wyżej wymienionych dyrektywach i konwencjach, poprzez zamieszczenie zapisów dotyczących różnych aspektów środowiska, zwłaszcza w zakresie jego ochrony. Uzyskano w ten sposób wysoką zgodność z dokumentami planistycznymi różnego szczebla, co pozwala wnioskować, że związane z nimi cele będą osiągnęte również przez ustalenia funkcjonalne wynikające z projektu planu. Zostało utrzymane założenie strategiczne dokumentów wszystkich poziomów, że celem generalnym rozwoju jest rozwój

zrównoważony, przez który należy rozumieć zrównoważony udział wszystkich istotnych czynników ekologicznych, gospodarczych i społecznych.

#### **1.4 USTALENIA I GŁÓWNE CELE PROJEKTU MIEJSCOWEGO PLANU ZAGOSPODAROWANIA PRZESTRZENNEGO**

Miejscowym planem zagospodarowania przestrzennego objęto dwa tereny położone w mieście Rybnik, wzajemnie nie powiązane ze sobą. MPZP opracowywany jest na podstawie uchwały Nr 731/XLVII/2018 z dnia 19 kwietnia 2018 r. w sprawie przystąpienia do sporządzenia miejscowego planu zagospodarowania przestrzennego dla części miasta Rybnika (MPZP 54). Uchwałą tą objęto dużą część miasta Rybnik, jednak realizacja tego planu została podzielona na etapy obejmujące mniejsze fragmenty, jednym z nich jest właśnie obszar 54-44.

Dla obu obszarów objętych projektem mpzp obowiązują miejscowe plany zagospodarowania przestrzennego, jednakże ustalenia tych planów uniemożliwiają realizację planowanych przedsięwzięć bądź nie uwzględniają własności nieruchomości i faktycznego sposobu ich wykorzystywania. Ponadto wszystkie obszary wymagają dostosowania do ustaleń obowiązującego studium uwarunkowań i kierunków zagospodarowania przestrzennego miasta Rybnika z 2016 r.

W projekcie miejscowego planu zagospodarowania przestrzennego ustalono następujące przeznaczenia terenów:

MN – tereny zabudowy mieszkaniowej jednorodzinnej,

U – teren zabudowy usługowej,

US – teren sportu i rekreacji,

ZNU – teren zieleni nieurządzonej,

ZL – teren lasu,

KDG – teren drogi publicznej klasy drogi głównej,

KDD – teren drogi publicznej klasy drogi dojazdowej,

KDW – tereny dróg wewnętrznych;

**Tabela 1 Kierunek zmian w projekcie miejscowego planu zagospodarowania przestrzennego**

<b>I.p.</b>	<b>Położenie</b>	<b>Bieżące zagospodarowanie</b>	<b>Obowiązujący mpzp</b>	<b>Ustalenie w projekcie mpzp 2022 r.</b>
1	Teren położony w dzielnicy Boguszowice Stare, granicę północną stanowi Droga Regionalna, wschodnią ul. Jesienna. Granica południowa i zachodnia przebiega nieregularnie, bez wyraźnego wydzielenia w	Znajduje się tu rozproszona zabudowa mieszkaniowa jednorodzinna pomiędzy którą występują luki w zabudowie. Do niedawna miały one miejscami jeszcze charakter niewielkich gruntów ornych, lecz obecnie stanowią większe	MPZP 24 z 2016 r. MPZP 32 z 2017 r. MPZP 20 z 2014 r. MN – tereny zabudowy mieszkaniowej jednorodzinnej	MN – tereny zabudowy mieszkaniowej jednorodzinnej ZNU – tereny zieleni nieurządzonej ZL – tereny lasu

	terenie.  Powierzchnia ok. 3,2 ha.	trawniki i place lub nieużytki zarastające trzcinnikiem pospolitym. W części północno-zachodniej znajdują się zadrzewienia sosnowe.	KDD – tereny dróg publicznych klasy drogi dojazdowej,  KDW – tereny dróg wewnętrznych  ZL – teren lasu  ZR – tereny zalesień	KDD – tereny dróg publicznych klasy drogi dojazdowej,  KDW – tereny dróg wewnętrznych
2	Teren położony w dzielnicy Boguszowice Stare, granicę zachodnią stanowi ul. S. Małachowskiego, północną ul. Błękitna, granicę południową przemysłowa linia kolejowa.  Powierzchnia ok. 6,1 ha.	Na analizowanym terenie znajdują się dwa boiska piłkarskie, hotel w części wschodniej oraz strzelnica sportowa w części zachodniej. W części północnej znajduje się niewielki teren usługowy (naprawa samochodów). Pomiędzy ul. Błękitną, a dojazdem do strzelnicy znajdują się zadrzewienia porastające skarpe.	MPZP RYBNIK 2005  MPZP 20 z 2014 r.  KDG – tereny dróg publicznych klasy drogi głównej  UW – Teren usług wypoczynku i rekreacji	U – tereny zabudowy usługowej  US - tereny sportu i rekreacji  KDG – tereny dróg publicznych klasy drogi głównej

Na obu terenach przeznaczenia nie zmieniają się w sposób znaczący. Na terenie nr 1 w stosunku do obowiązującego mpzp skorygowano przebieg linii zabudowy, tak by dostosować go do stanu po budowie południowej obwodnicy miasta. Na terenie nr 2 umożliwiono realizację domów opieki (opieka społeczna i socjalna), pozostałe przeznaczenia pozostały bez zmian, dostosowano jedynie nazwę przeznaczenia UW do obecnie stosowanego w mieście Rybnik US. Na obu terenach uwzględniono również obecny stan zabudowy, a przede wszystkim uwarunkowania związane z powstaniem nowych dróg (ul. Błękitna i DW935).

W projekcie planu uwzględniono występowanie złóż kopalin, obszarów i terenów górniczych, występowanie Lokalnego Zbiornika Wód Podziemnych nr 345 Zbiornik Rybnik. Na analizowanych terenach nie występują formy ochrony przyrody, ani tereny proponowane do objęcia ochroną, gdyż brak tu szczególnie cennych wartości przyrodniczych. W związku z ustaleniami planu, charakterem zaproponowanych przeznaczeń terenu oraz charakterem terenów, które mają być poddane urbanizacji (brak cennych siedlisk przyrodniczych) nie przewiduje się wystąpienia znaczącego negatywnego oddziaływania na środowisko. Należy również zwrócić uwagę, że na obu terenach możliwość urbanizacji wskazywana była już w obowiązujących mpzp.

## **2. CHARAKTERYSTYKA ŚRODOWISKA**

### **2.1 POŁOŻENIE FIZYCZNO-GEOGRAFICZNE**

Projektem planu objęte są dwa tereny położone w różnych częściach miasta, które nie są ze sobą wzajemnie powiązane. Ich charakterystyka i położenie zostało opisane w rozdziale 1.4 w tabeli 1.

Według podziału na jednostki fizyczno-geograficzne J. Kondrackiego wszystkie cztery tereny znajduje się w prowincji Wyżyny Polskie (34), podprowincji Wyżyna Śląsko-Krakowska (341), makroregionie Wyżyna Śląska (341.1), w obrębie mezoregionu Płaskowyż Rybnicki (341.15).

### **2.2 BUDOWA GEOLOGICZNA**

Na terenie miasta Rybnika głęboko pod utworami trzeciorzędowymi zalegają węglonośne utwory karbonu, które były i są przedmiotem eksploatacji. Na analizowanych terenach są to iłowce, mułowce, piaskowce i węgiel kamienny warstw pietrkowickich, gruszowskich, jakłowieckich i porębskich Cn1. Wiek tych warstw to namur. Na dużej części podłoża miasta i na analizowanych obszarach występują trzeciorzędowe utwory starszego miocenu<sup>1</sup> tworzone przez ropy piaszczyste i margliste, piaski, żwiry i łupki ilaste z gipsem i anhydrytem oraz sole kamienne warstw skawińskich, wielickich i grabowieckich **Nb** (obszar nr 2), a także ropy i piaski z syderytami, miejscami z węglem brunatnym warstw kędzierzyńskich **Ns** (obszary nr 1). Na utworach trzeciorzędowych zalegają utwory związane ze Zlodowaceniem Środkowopolskim. Zgodnie ze Szczegółową Mapą Geologiczną Polski ark. Rybnik<sup>2</sup> są to piaski i żwiry wodnolodowcowe dolne  $fg_{p22}Q_{p3}^0$ . Na obu terenach ich powierzchniowa budowa geologiczna została zmieniona na skutek wieloletniego antropogenicznego użytkowania terenu.

### **2.3 WODY POWIERZCHNIOWE**

#### Wody powierzchniowe płynące

Na obu terenach nie występują jakiegokolwiek cieki, ani zbiorniki wód powierzchniowych.

#### Zagrożenie powodziowe

Na obu terenach nie występują obszary szczególnego zagrożenia powodzią, ani tereny predystynowane do wystąpienia podtopień.

#### Ujęcia wód powierzchniowych

Na analizowanych obszarach nie występują ujęcia wód powierzchniowych ani ich strefy ochronne.

#### Jednolite części wód powierzchniowych

---

<sup>1</sup> Kotliccy G. i S., Mapa geologiczna Polski w skali 1:200000, ark. Gliwice, WG, Warszawa, 1979 r.;

<sup>2</sup> Sarnacka Z., Szczegółowa mapa geologiczna Polski w skali 1:50000, ark. Rybnik, PIG, Warszawa 1959 r.;

Według podziału Polski na Jednolite Części Wód Powierzchniowych na analizowanych obszarach brak jest jakichkolwiek cieków, które stanowiłyby JCWP. Oba tereny znajdują się natomiast w zlewni JCWP nr PLRW60006115651 Ruda do zb. Rybnik bez Potoków: z Przegędzy i Kamieni.

## **2.4 WODY PODZIEMNE**

### Regionalizacja hydrogeologiczna

Według Mapy Hydrogeologicznej w skali 1:200000 ark. Gliwice<sup>3</sup> wszystkie obszary położone są w Regionie Przedkarpackim XXII, przy czym w podregionie Rybnickim XXII8 położony jest obszar nr 2, zaś w podregionie Przedkarpacko-Śląskim XXII7 obszar 1. W obu tych regionach główny poziom użytkowy stanowią utwory czwartorzędowe wykształcone jako piaski i żwiry, zalegające na głębokości do 30 m.

### Użytkowe poziomy wodonośne

Zgodnie z Mapą Hydrogeologiczną Polski ark. Rybnik<sup>4</sup> na terenie nr 1 nie występują użytkowe poziomy wodonośne. Na terenie nr 2 użytkowe poziomy wodonośne występują w utworach karbońskich.

**Piętro wodonośne karbonu** budują piaskowce serii mułowcowej, górnośląskiej i paralicznej. Tworzą one odrębne poziomy wodonośne, pozostające ze sobą w więzi hydraulicznej w obszarach sedymentacyjnych wyklinowań utworów nieprzepuszczalnych, w strefach uskokowych i w zasięgu prowadzonych robót górniczych. Tworzą jeden zbiornik karboński o charakterze porowo-szczelinowym, przepływowy, zakryty i częściowo zakryty. Naturalne warunki hydrogeologiczne w wyznaczonym użytkowym poziomie wodonośnym zostały zakłócone na skutek prowadzonej eksploatacji węgla kamiennego w kopalniach „Jankowice”, Chwałowice”, „Rymer”, „Marcel” i „Rydułtowy-Anna”. Górnicza eksploatacja złoża i prowadzone odwodnienie górotworu od przeszło 200 lat, spowodowały przeobrażenia warunków hydrogeologicznych do głębokości 1000 m, w tym obniżenie zwierciadła wody do głębokości 250-310 m. Wody użytkowe z tych poziomów są wypompowywane na powierzchnię szybami kopalń. Maksymalne głębokości wypływu wód użytkowych, dokumentowane w kopalniach, wynoszą od 165 do 310 m. Mapa Hydrogeologiczna Polski wydziela na analizowanym obszarze jednostkę hydrogeologiczną 5bcC3I.

### Główne zbiorniki wód podziemnych

Według Mapy wstępnej waloryzacji głównych zbiorników wód podziemnych (Skrzypczak [red], 2003) oraz materiałów Państwowej Służby Hydrogeologicznej południowa część terenu nr 1 i niemal cały teren nr 2 (bez północnego skrawka) znajduje się w granicach Lokalnego Zbiornika Wód Podziemnych nr 345 Zbiornik Rybnik. Zbiornik ten dawniej nazywany był zbiornikiem głównym, obecnie, po przeprowadzeniu dokumentacji został

---

<sup>3</sup> Kotlicka G., Wagner J., Mapa Hydrogeologiczna Polski w skali 1:200000, ark. Gliwice, WG, Warszawa, 1986 r.;

<sup>4</sup> Chmura A., Mapa hydrogeologiczna Polski w skali 1:50000, ark. Rybnik, PIG, Warszawa 1998 r.;

zakwalifikowany jako zbiornik lokalny. Całość terenu nr 2 i południowa część terenu nr 1 znajduje się w granicach proponowanej strefy ochronnej tego zbiornika.<sup>5</sup>

#### Jednolite części wód podziemnych

Według podziału Polski na jednolite części wód podziemnych wszystkie tereny znajdują się w JCWPd nr PLGW600144.

#### Ujęcia wód powierzchniowych i podziemnych

Na analizowanych terenach nie znajdują się ujęcia wód powierzchniowych lub podziemnych ani ich strefy ochronne.

## **2.5 KLIMAT**

Wszystkie analizowane obszary leżą we wschodniej części dzielnicy klimatycznej podsudeckiej – XVIII. Średnia roczna temperatura powietrza wynosi ok. 8,1°C przy średniej dla stycznia –2,2°C i średniej dla lipca 18,5°C. Okres występowania średniej dobowej temperatury powietrza poniżej 0°C – około 65 dni; dla średniej dobowej powyżej 15°C – ponad 100 dni.

Średnia roczna suma opadów atmosferycznych w roku przeciętnym wynosi ok. 744 mm (z wielolecia 1961- 86). W roku wilgotnym z tego samego wielolecia zanotowano 1044 mm. Średnia liczba dni w roku z opadem powyżej 0,1 mm wynosi 150 - 160 dni. Średnia liczba dni z opadem śnieżnym 40 - 45 dni; średni czas zalegania szaty śnieżnej – około 65 dni. Okres wegetacyjny trwa ok. 220 dni.

## **2.6 POWIERZCHNIA ZIEMI**

### **2.6.1 UKSZTAŁTOWANIE TERENU, ZAGROŻENIE OSUWISKOWE**

#### Ukształtowanie terenu

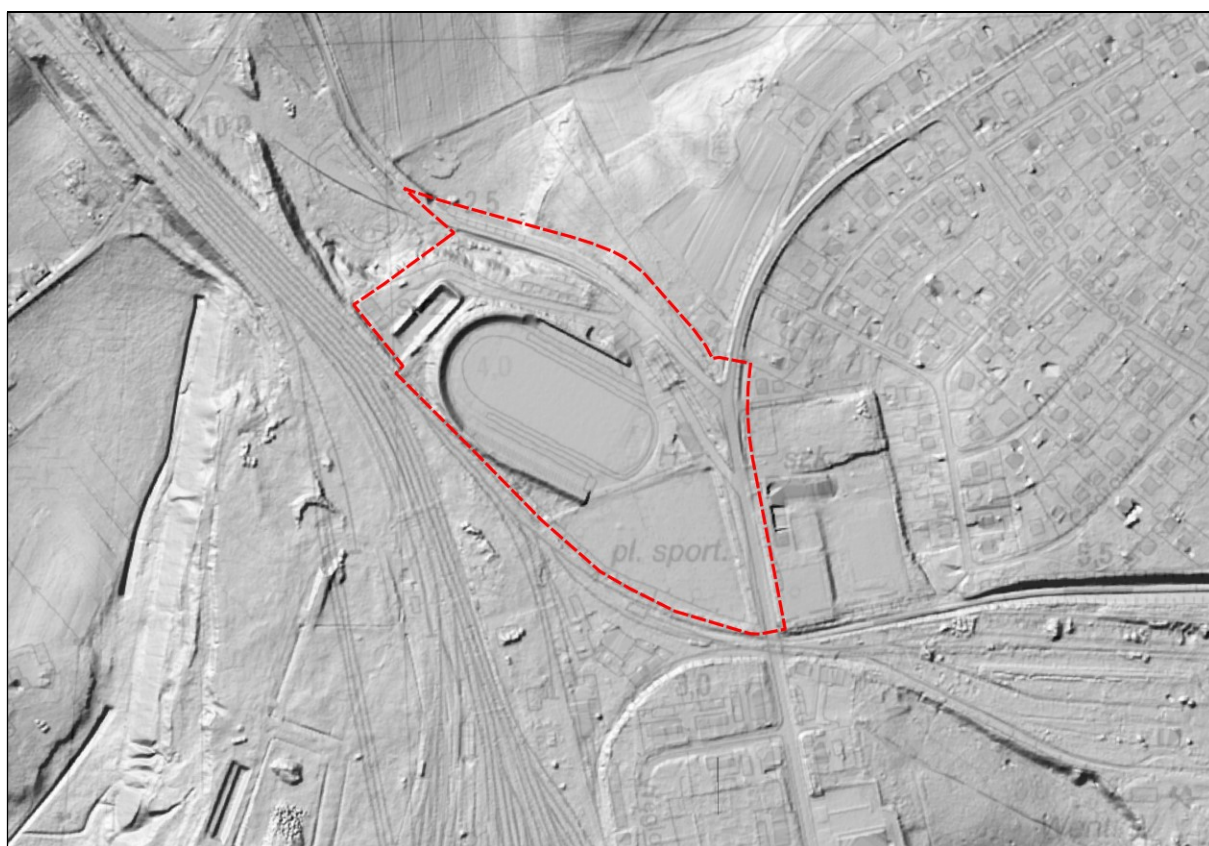
Oba tereny ulokowane są w obrębie rozległej równiny wodnolodowcowej, która zajmuje tę część miasta Rybnika. Na terenie nr 1 powierzchnia terenu jest nieco bardziej urozmaicona, teren opada w kierunku południowo-zachodnim, do doliny Potoku Boguszowickiego. Rzędne wynoszą tu ok. 280 m n.p.m. w części północnej i ok. 275 m n.p.m. w części południowej. Powierzchnia terenu nr 2 jest w zasadzie płaska, gdyż w przeszłości została przekształcona dla potrzeb realizacji tu boiska sportowego, strzelnicy i związanych z nimi obiektów, rzędne wynoszą tu ok. 280 m n.p.m. Na terenie nr 2 występują obwałowania na których usytuowano trybuny boiska oraz wykopy i wały na terenie strzelnicy. Generalnie jednak na obu terenach brak jest bardziej znaczących form geomorfologicznych, tak naturalnych, jak i antropogenicznych.

---

<sup>5</sup> Dokumentacja hydrogeologiczna określająca warunki hydrogeologiczne w związku z ustanawianiem obszarów ochronnych lokalnego zbiornika wód podziemnych Rybnik dawnego Głównego Zbiornika Wód Podziemnych nr 345 – RYBNIK, PIG, Warszawa, marzec 2015 r.



**Rysunek 1 Ukształtowanie terenu nr 1 na podstawie Numerycznego Model Terenu**



**Rysunek 2 Ukształtowanie terenu nr 2 na podstawie Numerycznego Model Terenu**



Na analizowanych terenach nie występują znaczące formy morfologiczne, natomiast na obu terenach znajdują się powierzchnie antropogenicznie przekształcone w wyniku zabudowy.

#### Zagrożenie osuwiskowe

Z bazy danych SOPO oraz ze studium uwarunkowań i kierunków zagospodarowania przestrzennego miasta Rybnik wynika, że na obu analizowanych obszarach nie występują osuwiska ani tereny zagrożone ruchami masowymi ziemi.

### **2.6.2 GLEBY I ROLNICZA PRZESTRZEŃ PRODUKCYJNA**

Na terenie nr 1 występują fragmenty gleb zaliczone do gleb brunatnych wyługowanych i kwaśnych kompleksu żytniego bardzo słabego 7. Na pozostałych tu w lukach zabudowy fragmentach gleb występują grunty orne klas RIVb, RV i RVI oraz pastwiska klasy PsIV, gleby te nie są obecnie uprawiane. Na terenie nr 2 brak jest jakichkolwiek gruntów o charakterze rolnym.

### **2.7 ZASOBY NATURALNE**

W podłożu obu terenów objętych projektem mpzp znajdują się złoża węgla kamiennego, które poddane są eksploatacji w wyznaczonych obszarach i terenach górniczych. W podłożu terenu nr 1 znajduje się złożo węgla kamiennego „Jankowice” (ID Midas 360), dla którego potrzeb eksploatacji wyznaczono obszar i teren górniczy „Jankowice” i „Jankowice 1”. W podłożu terenu nr 2 znajdują się złoża węgla kamiennego „Jankowice” (ID Midas 360) i „Chwałowice 1” (ID Midas 17956). Wyznaczono tu obszary i tereny górnicze „Jankowice” i „Jankowice 1”, a na niewielkim fragmencie zachodniej części tego obszaru teren górniczy „Chwałowice 1”.

### **2.8 PRZYRODA OŻYWIONA**

Teren nr 1 - Znajduje się tu rozproszona zabudowa mieszkaniowa jednorodzinna pomiędzy którą występują luki w zabudowie. Do niedawna miały one miejscami jeszcze charakter niewielkich gruntów ornych, lecz obecnie stanowią większe trawniki i place lub nieużytki zarastające trzcinikiem pospolitym. W części północno-zachodniej znajdują się zadrzewienia sosnowe.

Teren nr 2 - Na analizowanym terenie znajdują się dwa boiska piłkarskie, hotel w części wschodniej oraz strzelnica sportowa w części zachodniej. W części północnej znajduje się niewielki teren usługowy (warsztat samochodowy). Pomędzy ul. Błękitną, a dojazdem do strzelnicy znajdują się zadrzewienia porastające skarpę złożone z różnorodnych gatunków, które jednak mają charakter ruderalny, typowy dla takich miejsc, rosną tu więc topole, robinie akacjowe, krzewy czerechmy i bzu czarnego itp.

Na obu terenach brak jest szczególnych wartości przyrodniczych, siedlisk przyrodniczych oraz stanowisk gatunków szczególnie rzadkich.

## **2.9 OBSZARY CHRONIONE NA PODSTAWIE USTAWY Z 16 KWIETNIA 2004 R. ORAZ KORYTARZE EKOLOGICZNE**

Na obu terenach ani w ich pobliżu nie występują żadne formy ochrony przyrody w rozumieniu art. 6 ust. 1 pkt 1 - 9 ustawy z dnia 16 kwietnia 2004 r. o ochronie przyrody (t.j. Dz. U. z 2021 r. poz. 1098). Tereny te również nie były proponowane do objęcia ochroną, gdyż brak jest tu szczególnych wartości przyrodniczych.

Analizowane tereny znajdują się poza wyznaczonymi korytarzami ekologicznymi dla ssaków drapieżnych i kopytnych oraz dla ptaków. W opracowaniu studialnym dotyczącym korytarzy ekologicznych w województwie śląskim<sup>6</sup> nie wskazywano tu występowania jakichkolwiek korytarzy ekologicznych. Nie wyznaczono tu również korytarzy ekologicznych w opracowaniach dotyczących całego kraju.<sup>7</sup> Tereny te nie pełnią również funkcji lokalnych korytarzy ekologicznych, gdyż położone są pośród terenów zabudowanych i o charakterze miejskim, zwierzęta nie mają tu możliwości przemieszczania się.

### **2.10 KRAJOBRAZ**

Na obu terenach oraz w ich otoczeniu występuje krajobraz miejski. Na terenie nr 1 jest to krajobraz podmiejskich dzielnic w typie zabudowy mieszkaniowej jednorodzinnej, zaś na terenie nr 2 krajobraz terenów usługowych, tu specyficzny bo związany z usługami sportu. W oddali widoczne są zabudowania kopalni Jankowice, co powoduje, że w całej okolicy dominuje krajobraz przemysłowy. Na obu terenach brak jest szczególnie wartościowych elementów krajobrazu, ale i jednocześnie brak jest elementów mocno szpecących, dewastujących krajobraz, choć niewątpliwie na terenie nr 2 jakość krajobrazu jest niższa niż na terenie 1. Elementami negatywnie wpływającymi na krajobraz są tu wszechobecne zadrzewienia o charakterze ruderalnym, w tym z topolami, które na skutek inwazji jemioli sukcesywnie usychają oraz przemysłowy krajobraz w otoczeniu.

### **2.11 ZABYTKI I OBIEKTY O WARTOŚCIACH KULTUROWYCH**

Na analizowanych terenach nie występują jakiegokolwiek zabytki, stanowiska archeologiczne, ani dobra kultury współczesnej.

## **3. OCENA POTENCJALNYCH ZMIAN STANU ŚRODOWISKA PRZY BRAKU REALIZACJI USTALEŃ PLANU**

Na obu terenach obowiązują miejscowe plany zagospodarowania przestrzennego z lat 2005, 2014, 2016 i 2017 (patrz rozdział 1.1), w których to planach ustalono możliwość podobnego jak w projekcie mpzp zurbanizowania tych terenów. W przypadku braku realizacji ustaleń projektu planu tereny objęte opracowaniem mogłyby więc zostać przekształcone w sposób bardzo podobny do przewidzianego projektem planu, jednak często w sposób nie odpowiadający właścicielom gruntów czy niezgodnych z obowiązującym studium. Stan środowiska na wszystkich terenach uległby więc zmianie

---

<sup>6</sup> Parusel i in., 2007 r. Korytarze ekologiczne Województwa Śląskiego

<sup>7</sup> Jędrzejewski W., Nowak S., Stachura K., Skierczyński M., Mysłajek R. W., Niedziałkowski K., Jędrzejewska B., Wójcik J. M., Zalewska H., Pilot M., Górny M., Kurek R.T., Ślusarczyk R. Projekt korytarzy ekologicznych łączących Europejską Sieć Natura 2000 w Polsce. Zakład Badań Ssaków PAN, Białowieża 2011 r.

w wyniku realizacji zabudowy, nie mniej nie przewiduje się wystąpienia znaczących oddziaływań, gdyż brak jest tu terenów wartościowych pod względem przyrodniczym.

**4. ISTNIEJĄCE PROBLEMY OCHRONY ŚRODOWISKA ISTOTNE Z PUNKTU WIDZENIA REALIZACJI PROJEKTOWANEGO DOKUMENTU, W SZCZEGÓLNOŚCI DOTYCZĄCE OBSZARÓW PODLEGAJĄCYCH OCHRONIE NA PODSTAWIE USTAWY Z DNIA 16 KWIETNIA 2004 R. O OCHRONIE PRZYRODY**

Na analizowanych obszarach nie stwierdza się występowania szczególnych problemów ochrony środowiska związanych z formami ochrony przyrody, ani też innych problemów związanych z przekroczeniem norm środowiska.

## **5. SKUTKI DLA ŚRODOWISKA WYNIKAJĄCE Z REALIZACJI USTALEŃ PLANU**

### **5.1 WPŁYW NA WODY POWIERZCHNIOWE**

W przypadku obu terenów projekt planu nie wprowadza nowych terenów i sposobów zagospodarowania, które w sposób znaczący mogłyby pogorszyć jakość wód powierzchniowych, a w szczególności takich, które kolidowałyby z istniejącymi stawami czy ciekami, w sposób który powodowałby ich likwidację, na analizowanych terenach brak bowiem takich obiektów. Niewątpliwie powstanie nowej zabudowy mieszkaniowej i usługowej wpłynie na zwiększenie ilości odprowadzanych ścieków, jednak jest to problem marginalny, biorąc pod uwagę fakt niemal całkowitego skanalizowania miasta Rybnik. W celu przeciwdziałania zanieczyszczeniom projekt planu przewiduje:

- W zakresie zaopatrzenia w wodę, w tym do celów przeciwpożarowych, ustala się zaopatrzenie w wodę z istniejącej bądź projektowanej sieci wodociągowej, z zastrzeżeniem przepisów rozporządzenia Ministra Infrastruktury z dnia 12 kwietnia 2002 r. w sprawie warunków technicznych, jakim powinny odpowiadać budynki i ich usytuowanie;
- nakazuje się odprowadzenie ścieków bytowych do miejskiej kanalizacji sanitarnej, z zastrzeżeniem przepisów ustawy z dnia 13 września 1996 r. o utrzymaniu czystości i porządku w gminach;
- nakazuje się odprowadzenie wód opadowych i roztopowych z działek budowlanych zgodnie z przepisami rozporządzenia Ministra Infrastruktury z dnia 12 kwietnia 2002 r. w sprawie warunków technicznych, jakim powinny odpowiadać budynki i ich usytuowanie;
- nakazuje się odprowadzenie wód opadowych i roztopowych z dróg zgodnie z przepisami rozporządzenia Ministra Transportu i Gospodarki Morskiej z dnia 2 marca 1991 r. w sprawie warunków technicznych, jakim powinny odpowiadać drogi publiczne i ich usytuowanie.

W związku z ustaleniami projektu planu nie przewiduje się zagrożenia dla wód powierzchniowych.

### **5.2 WPŁYW NA WODY PODZIEMNE**

Nie przewiduje się szczególnego zagrożenia wód podziemnych. Powstanie nowej zabudowy z niedostatecznie rozwiązaniem systemem odprowadzania ścieków może wpłynąć na stan wód podziemnych. Dla ochrony wód podziemnych ważne będą więc ustalenia przedstawione w zakresie gospodarki ściekowej w rozdziale 5.1. Dla ochrony wód podziemnych kluczowe znaczenie mają działania, które wykraczają poza ramy planowania przestrzennego, takie jak egzekwowanie przez gminę podłączeń do sieci kanalizacyjnej oraz właściwe zaprojektowanie inwestycji z uwzględnieniem wszelkich potrzebnych zabezpieczeń.

### **5.3 WPŁYW NA KLIMAT**

W szerszej skali realizacja ustaleń planu nie będzie miała wpływu na klimat. Natomiast na pewno zmianie ulegnie mikroklimat terenów na których będzie powstawała

nowa zabudowa, co dotyczy fragmentów terenu nr 1. Zabudowanie terenów wpłynie na zwiększenie szorstkości powierzchni ziemi, a co za tym idzie na zmniejszenie warunków przewietrzania. Zagrożeniem może być problem niskiej emisji na terenach gdzie proponuje się zabudowę mieszkaniową jednorodzinną. W celu przeciwdziałania temu negatywnemu zjawisku projekt planu wprowadza nakaz dostaw ciepła:

- lokalne bądź indywidualne źródło ciepła, z wykorzystaniem istniejącej bądź projektowanej sieci gazowej lub ciepłowniczej, lub;
- lokalne bądź indywidualne źródło ciepła z wykorzystaniem istniejącej bądź projektowanej sieci elektroenergetycznej, lub;
- lokalne bądź indywidualne źródło ciepła z wykorzystaniem urządzeń wytwarzających energię z odnawialnych źródeł energii z wyjątkiem urządzeń wykorzystujących siłę wiatru oraz biogaz, z zastrzeżeniem pkt 4;
- urządzenia o mocy przekraczającej 100 kW mogą być lokalizowane na danym terenie, wyłącznie na dachach i ścianach budynków, jako instalacje pracujące na potrzeby obiektów na nim zlokalizowanych.

Choć zabudowa na terenie 1 ma niewielką powierzchnię, to jednak w szerszej perspektywie (położenie w dzielnicach złożonych głównie z zabudowy mieszkaniowej jednorodzinnej) również ona może przyczynić się do pogarszania stanu jakości powietrza ze względu na niską emisję. Od 1 września 2017 r. na terenie województwa śląskiego obowiązuje tzw. uchwała antysmogowa, dzięki której również i w gospodarstwach domowych nastąpi ograniczenie możliwości lokalizowania źródeł ciepła wykorzystujących najgorsze jakościowo paliwa. W związku z postępującą wymianą kotłów na bardziej ekologiczne oraz wprowadzeniem nakazu montowania w nowych budynkach jedynie kotłów spełniających odpowiednie normy wynikające z uchwały antysmogowej nie przewiduje się zagrożenia związanego ze wzrostem zjawiska niskiej emisji.

## **5.4 POWIERZCHNIA ZIEMI**

### **5.4.1 WPŁYW NA UKSZTAŁTOWANIE TERENU**

Projekt planu zakłada nieznaczne poszerzenie funkcji mieszkaniowej i usługowej. Realizacja tych funkcji wpłynie nieznacznie na przekształcenie powierzchni terenu. Nie należy jednak spodziewać się znaczących przekształceń, projekt planu nie przewiduje bowiem wielkoskalowych przedsięwzięć, takich jak drogi czy inne obiekty, których budowa związana jest z przemieszczaniem znaczącej ilości mas ziemnych. Zmiany powierzchni ziemi należy uznać za nieuniknione, towarzyszące wprowadzeniu każdego typu inwestycji, jednocześnie jednak nie powodujące znaczących przekształceń.

### **5.4.2 WPŁYW NA GLEBY**

Przy powstaniu planowanej zabudowy istniejące na terenie nr 1 gleby ulegną w większości zniszczeniu (zajętość terenu). Na terenie nr 2 gleby o charakterze rolniczym już nie istnieją. Projekt planu przewiduje pozostawienie minimalnej powierzchni biologicznie czynnej dla poszczególnych terenów. Pomimo to przewiduje się,

że tereny poddane pod zabudowę zostaną bezpowrotnie stracone dla rolnictwa, ale należy zaznaczyć, że już dziś, ze względu na położenie pośród istniejącej zabudowy, na terenach miejskich, posiadały niewielką wartość i nie były uprawiane. Należy również zwrócić uwagę, że wszystkie te tereny były wskazywane do urbanizacji już w obowiązujących mpzp z lat poprzednich. Na skutek ustaleń projektu planu nie zachodzi konieczność pozyskania zgody na zmianę przeznaczenia gruntów rolnych lub leśnych, gdyż grunty klasy I – III oraz grunty leśne nie będą przekształcane.

## **5.5 WPŁYW NA ZASOBY NATURALNE**

Projekt planu ujawnia udokumentowane złoża, obszary i tereny górnicze i jednocześnie nie wprowadza form zagospodarowania przestrzennego, które kolidowałyby ze złożami węgla kamiennego oraz metanu i uniemożliwiały ich eksploatację w przyszłości.

## **5.6 WPŁYW NA PRZYRODĘ OŻYWIONĄ**

Teren nr 2 jest już praktycznie w całości zabudowany i przekształcony i nie zajdą tu jakiegokolwiek bardziej znaczące zmiany, choć oczywiście nie można wykluczyć realizacji innych niż tu istniejące obiektów usługowych. W przypadku terenu nr 1 powstanie zabudowa mieszkaniowa jednorodzinna i tereny te zostaną przekształcone i zabudowane. Obecnie występują tu grunty rolne od lat odłogowane z roślinnością ruderalną. W ujęciu generalnym w związku z realizacją ustaleń planu część do tej pory niezabudowanych terenów zmieni swój charakter z terenów rolnych (odłogowanych i porastających roślinnością ruderalną) na tereny zabudowane o charakterze miejskim. Wprowadzenie zabudowy na wszystkich terenach przeznaczonych pod urbanizację spowoduje zmianę w środowisku roślinnym wyrażającą się między innymi w zanikaniu roślinności dotychczas tu występującej na rzecz gatunków zieleni towarzyszącej na terenach realizacji zabudowy (np. trawniki, ogrody, zieleńce). Roślinność i zwierzęta związane do tej pory z terenami rolnymi, w tym odłogowanymi, zostaną z tych terenów wyparte, a wprowadzone zostaną gatunki charakterystyczne dla zieleni urządzonej np. w formie ogrodów, zieleńców czy trawników na powierzchni biologicznie czynnej, której wartość została wyznaczona w miejscowym planie zagospodarowania przestrzennego. Zabudowa tych terenów nie spowoduje znaczącego zubożenia wartości przyrodniczych, gdyż nie posiadają one dużej wartości przyrodniczej i położone są pośród obszarów o charakterze zabudowy mieszkaniowej jednorodzinnej.

Na obu terenach objętych planem nie występują stanowiska roślin chronionych czy cenne siedliska przyrodnicze, a realizacja planu nie przyczyni się do znaczącego pogorszenia stanu środowiska przyrodniczego.

## **5.7 WPŁYW NA OBSZARY CHRONIONE NA PODSTAWIE USTAWY Z 16 KWIETNIA 2004 O OCHRONIE PRZYRODY I NA KORYTARZE EKOLOGICZNE**

Na obu analizowanych obszarach ani w ich pobliżu nie występują istniejące lub proponowane formy ochrony przyrody. Nie przewiduje się zagrożenia tego komponentu środowiska.

Tereny objęte planem już obecnie nie pełnią funkcji krajowych i regionalnych korytarzy ekologicznych dla ssaków drapieżnych i kopytnych gdyż położone są pośród istniejącej zabudowy. Realizacja nowej zabudowy nie zmieni tego stanu rzeczy, tereny te nie będą w dalszym ciągu dostępne dla możliwości przemieszczania się zwierząt.

## **5.8 WPŁYW NA KRAJOBRAZ**

Na obu terenach krajobraz nie zmieni się w sposób znaczący, gdyż zabudowa już tu występuje. W zapisach projektu planu znalazły się wskaźniki zagospodarowania i użytkowania terenów oraz zasady kształtowania ładu przestrzennego, które powinny zabezpieczyć właściwe kształtowanie się krajobrazu, niewątpliwie natomiast w przypadku krajobrazu niezwykle istotne są niuanse, których plan nie rozstrzyga, a więc np. utrzymanie porządku na posesji czy brak lokowania bezładnych reklam lub dbałość o zieleń.

## **5.9 WPŁYW NA ZABYTKI I OBIEKTY O WARTOŚCIACH KULTUROWYCH**

Na obszarze objętym planem nie występują zabytki ujęte w Rejestrze Zabytków Województwa Śląskiego, ani w Gminnej Ewidencji Zabytków, brak jest tu również stanowisk archeologicznych, nie zaistniała więc potrzeba wprowadzania zapisów dotyczących tego typu obiektów.

## **5.10 WPŁYW NA WARUNKI I JAKOŚĆ ŻYCIA MIESZKAŃCÓW**

### **5.10.1 JAKOŚĆ POWIETRZA ATMOSFERYCZNEGO**

Projekt planu nie wprowadza funkcji, które mogłyby wpłynąć na potencjalne pogorszenie jakości powietrza atmosferycznego. O ile zagrożenie ze strony obiektów usługowych i przemysłowych jest zwykle niewielkie, ponieważ muszą one spełnić szereg norm ujętych w prawie ochrony środowiska oraz objęte są bieżącym systemem monitoringu, kontroli oraz pozwoleń, o tyle poważnym zagrożeniem jest poszerzenie się funkcji mieszkaniowej (tereny MN) na każdym z trzech terenów, które ciągle są głównym sprawcą zanieczyszczeń w formie tzw. „niskiej emisji”. W celu przeciwdziałania temu negatywnemu zjawisku projekt planu wprowadza nakaz stosowania proekologicznych i wysokosprawnych źródeł energii cieplnej, charakteryzujących się brakiem lub niską emisją substancji do powietrza. Choć zabudowa na terenie nr 1 ma niewielką powierzchnię, to jednak w szerszej perspektywie (położenie w dzielnicach złożonych głównie z zabudowy mieszkaniowej jednorodzinnej) również ona może przyczynić się do pogarszania stanu jakości powietrza ze względu na niską emisję.

Należy zaznaczyć, że systemy obsługi grzewczej pozostają poza kontrolą służb ochrony środowiska, a rozwiązanie problemu niskiej emisji wymaga podjęcia działań, które wykraczają poza ramy miejscowego planu zagospodarowania. Od 1 września 2017 r. na terenie województwa śląskiego obowiązuje tzw. uchwała antysmogowa<sup>8</sup>, dzięki której również i w gospodarstwach domowych nastąpi ograniczenie możliwości lokalizowania źródeł ciepła wykorzystujących najgorsze jakościowo paliwa. W związku z postępującą

---

<sup>8</sup> Uchwała nr V/36/1/2017 Sejmiku Województwa Śląskiego z dnia 7 kwietnia 2017 r. w sprawie wprowadzenia na obszarze województwa śląskiego ograniczeń w zakresie eksploatacji instalacji, w których następuje spalanie paliw

wymiana kotłów na bardziej ekologiczne oraz wprowadzeniem nakazu montowania w nowych budynkach jedynie kotłów spełniających odpowiednie normy wynikające z uchwały antysmogowej nie przewiduje się zagrożenia związanego ze wzrostem zjawiska niskiej emisji.

Projekt planu nie przewiduje realizacji dróg o wysokich klasach, które mogłyby wpływać na zanieczyszczenie powietrza. Należy podkreślić, że bez względu na formę powstawania zanieczyszczeń, to na przedsiębiorcach lub inwestorach spoczywać będzie, zgodnie z obowiązującymi przepisami, obowiązek ograniczenia tego negatywnego oddziaływania. Dokładny wpływ przedsięwzięcia na środowisko winien zostać zbadany i opisany w raporcie oddziaływania na środowisko. W razie wykazania przekroczeń wymagane będzie wprowadzenie działań minimalizujących i zapobiegawczych.

#### **5.10.2 KLIMAT AKUSTYCZNY**

Dopuszczalne poziomy hałasu powinny odpowiadać wymaganiom rozporządzenia Ministra Środowiska z dnia 14 czerwca 2007 r. w sprawie dopuszczalnych poziomów hałasu w środowisku (t.j. Dz. U. z 2014 r. poz. 112). Prowadzenie działalności na jakichkolwiek terenach (czy to produkcyjnych, czy usługowych, czy też zabudowy mieszkaniowej jednorodzinnej) nie powinno powodować przekroczenia standardów jakości środowiska, o czym wyraźnie mówi art. 144 ust. 1 ustawy Prawo ochrony środowiska. W ust. 2 ww. artykułu pojawia się nakaz dotyczący ewentualnego oddziaływania na środowisko i tereny sąsiednie, tj. eksploatacja instalacji powodująca wprowadzanie gazów lub pyłów do powietrza, emisje hałasu oraz wytwarzanie pól elektromagnetycznych nie powinna powodować przekroczenia standardów jakości środowiska poza terenem, do którego prowadzący instalację ma tytuł prawny.

Na analizowanych terenach projekt planu nie wprowadza obiektów, które mogą mieć znaczący potencjalny wpływ na pogorszenie klimatu akustycznego, jak np. rozległe tereny przemysłowe w pobliżu obszarów chronionych akustycznie. Jednak nie ulega wątpliwości, że wprowadzenie urbanizacji na nieużytkowanych dotychczas terenach może spowodować pogorszenie jakości klimatu akustycznego, choć nie będzie to oddziaływanie o charakterze znaczącym. Drogi klasy dojazdowa i wewnętrzne zwykle również nie powodują znaczących emisji hałasu, ze względu na niewielkie obłożenie ruchem, niewielką prędkość pojazdów oraz niewielki udział pojazdów ciężarowych.

Po wprowadzeniu zabudowy poszczególne tereny „wypełnią” się odgłosami życia codziennego, takimi jak np. ruch samochodów, rozmowy, śmiech, koszenie trawników, szczekanie psów, a w przypadku terenów usługowych odgłosami działalności zakładów. Wszystkie te elementy spowodują, że jakość klimatu akustycznego niewątpliwie ulegnie pogorszeniu, czego muszą być świadome osoby wybierające to miejsce w celu przyszłego zamieszkania. Projekt planu nie wprowadza nowych dróg wysokich klas technicznych, które mogłyby powodować znaczące przekroczenie norm akustycznych.

Należy jednocześnie podkreślić, że zgodnie z obowiązującym prawem jakość klimatu akustycznego, za wyjątkiem dróg, nie może przekroczyć ustalonych standardów, w związku z czym w razie wystąpienia jakichkolwiek przekroczeń właściciel terenu będzie zobowiązany



do ograniczenia uciążliwości. W projekcie planu, zgodnie z art. 114 ust. 1 Prawa ochrony środowiska wskazano, które z terenów należą do poszczególnych rodzajów terenów, o których mowa w art. 113 ust. 2 pkt 1.

W przypadku wystąpienia negatywnych oddziaływań inwestor będzie musiał każdorazowo wprowadzić odpowiednie zabezpieczenia. Wśród nich wyróżnia się m.in. prowadzenie prac wyłącznie w określonych godzinach (np. poza godzinami nocnymi), zastosowanie ekranów akustycznych, prowadzenie prac w pomieszczeniach, czy odpowiednia lokalizacja emitorów hałasu. W kontekście zanieczyszczeń powietrza do rodzajów zabezpieczeń zaliczyć można np.: montaż właściwych, zgodnych z obowiązującymi normami urządzeń, montaż odciągów spalin oraz odpowiednią lokalizację emitorów. W związku z charakterem poszczególnych terenów oraz z ewentualną możliwością wprowadzenia zabezpieczeń, nie przewiduje się wystąpienia znaczących negatywnych oddziaływań na analizowanych obszarach.

### **5.10.3 POLA ELEKTROMAGNETYCZNE**

Projekt planu nie wprowadza specjalnych obostrzeń co do lokowania anten telefonii komórkowej. Podobnie jak w przypadku emisji zanieczyszczeń i hałasu, wprowadzanie do środowiska pól elektromagnetycznych obostrzone jest szeregiem przepisów oraz systemu kontroli, stojących poza systemem planowania przestrzennego. Należy również dodać, że zgodnie z ustawą z dnia 7 maja 2010 r. o wspieraniu rozwoju usług i sieci telekomunikacyjnych (t.j. Dz. U. z 2021 r. poz. 777 ze zm.) miejscowy plan zagospodarowania przestrzennego nie może ustanawiać zakazów, a przyjmowane w nim rozwiązania nie mogą uniemożliwiać rozwoju telefonii komórkowej.

W projekcie planu ustalono również nakaz przestrzegania ograniczeń w zagospodarowaniu terenów położonych w strefach technicznych pokazanych na rysunku planu wzdłuż sieci i urządzeń infrastruktury technicznej, zgodnie z obowiązującymi wymogami przepisów odrębnych.

### **5.10.4 GOSPODARKA ODPADAMI**

Ze względu na przyrost zabudowy mieszkaniowej i usługowej niewątpliwie wzrośnie też ilość powstających odpadów, choć nie będzie to przyrost znaczący zważywszy na skalę terenów. Projekt planu nie wprowadza nowych składowisk odpadów, będą one składowane zgodnie z obowiązującymi przepisami na terenach do tego przeznaczonych. Gospodarka odpadami obostrzona jest szeregiem przepisów oraz systemu kontroli, stojących poza systemem planowania przestrzennego. Problem ten regulują zarówno ustawy (ustawa z 14 grudnia 2012 r. o odpadach, ustawa z dnia 13 września 1996 r. o utrzymaniu czystości i porządku w gminach) jak również uchwały Rady Miasta oraz programy gospodarki odpadami. W projekcie planu ustalono, by sposób postępowania z odpadami był zgodny z tymi przepisami.

#### **5.10.5 ZAGROŻENIE POWODZIOWE**

Na obu analizowanych terenach nie występują obszary szczególnego zagrożenia powodzią, ani możliwych potopień, nie zaistniała więc potrzeba wprowadzania zapisów w tym zakresie.

#### **5.10.6 ZAGROŻENIE OSUWISKOWE**

Na obu analizowanych terenach nie stwierdzono występowania zagrożeń ruchami masowymi ziemi, nie było więc potrzeby wprowadzania ustaleń w tym zakresie.

### **6. PRZEWIDYWANE MOŻLIWOŚCI TRANSGRANICZNEGO ODDZIAŁYWANIA NA ŚRODOWISKO**

Projekt planu nie wprowadza funkcji, które mogłyby potencjalnie transgranicznie oddziaływać na środowisko.

### **7. ROZWIĄZANIA MAJĄCE NA CELU ZAPOBIEGANIE, OGRANICZANIE LUB KOMPENSACJE PRZYRODNICZĄ NEGATYWNYCH ODDZIAŁYWAŃ NA ŚRODOWISKO**

W projekcie miejscowego planu zagospodarowania przestrzennego fragmentu miasta Rybnik zaproponowano szereg rozwiązań mających na celu zapobieganie i ograniczanie negatywnych oddziaływań na środowisko. W szczególności zaproponowano:

#### w zakresie zaopatrzenia w sieć teletechniczną:

- ustala się obsługę telekomunikacyjną z istniejącej i projektowanej sieci telekomunikacyjnej;

#### w zakresie gospodarki wodno-ściekowej:

- W zakresie zaopatrzenia w wodę, w tym do celów przeciwpożarowych, ustala się zaopatrzenie w wodę z istniejącej bądź projektowanej sieci wodociągowej, z zastrzeżeniem przepisów rozporządzenia Ministra Infrastruktury z dnia 12 kwietnia 2002 r. w sprawie warunków technicznych, jakim powinny odpowiadać budynki i ich usytuowanie;
- nakazuje się odprowadzenie ścieków bytowych do miejskiej kanalizacji sanitarnej, z zastrzeżeniem przepisów ustawy z dnia 13 września 1996 r. o utrzymaniu czystości i porządku w gminach;
- nakazuje się odprowadzenie wód opadowych i roztopowych z działek budowlanych zgodnie z przepisami rozporządzenia Ministra Infrastruktury z dnia 12 kwietnia 2002 r. w sprawie warunków technicznych, jakim powinny odpowiadać budynki i ich usytuowanie;
- nakazuje się odprowadzenie wód opadowych i roztopowych z dróg zgodnie z przepisami rozporządzenia Ministra Transportu i Gospodarki Morskiej z dnia 2 marca 1991 r. w sprawie warunków technicznych, jakim powinny odpowiadać drogi publiczne i ich usytuowanie.

#### w zakresie zaopatrzenia w ciepło – dopuszczenie dostaw z:

- lokalne bądź indywidualne źródło ciepła, z wykorzystaniem istniejącej bądź projektowanej sieci gazowej lub ciepłowniczej, lub;
- lokalne bądź indywidualne źródło ciepła z wykorzystaniem istniejącej bądź projektowanej sieci elektroenergetycznej, lub;
- lokalne bądź indywidualne źródło ciepła z wykorzystaniem urządzeń wytwarzających energię z odnawialnych źródeł energii z wyjątkiem urządzeń wykorzystujących siłę wiatru oraz biogaz, z zastrzeżeniem pkt 4;
- urządzenia o mocy przekraczającej 100 kW mogą być lokalizowane na danym terenie, wyłącznie na dachach i ścianach budynków, jako instalacje pracujące na potrzeby obiektów na nim zlokalizowanych.

w zakresie zaopatrzenia w energię elektryczną:

- istniejącej i projektowanej sieci elektroenergetycznej, lub;
- urządzeń wytwarzających energię z odnawialnych źródeł energii z wyjątkiem urządzeń wykorzystujących siłę wiatru oraz biogaz, z zastrzeżeniem pkt 3;
- urządzenia o mocy przekraczającej 100 kW mogą być lokalizowane na danym terenie, wyłącznie na dachach i ścianach budynków, jako instalacje pracujące na potrzeby obiektów na nim zlokalizowanych.

w zakresie zaopatrzenia w gaz:

- dostawa gazu z istniejącej i projektowanej sieci gazowej;

pozostałe:

- W projekcie planu, zgodnie z art. 114 ust. 1 Prawa Ochrony Środowiska wskazano, które z terenów należą do poszczególnych rodzajów terenów o których mowa w art. 113 ust. 2 pkt 1;
- Ustalono szczegółowe zapisy dotyczące zasad kształtowania zabudowy i zagospodarowania terenów;
- Ujawniono udokumentowane złoża kopalin, obszary i tereny górnicze oraz Lokalny Zbiornik Wód Podziemnych;

W projekcie mpzp nie wprowadzono zapisów dotyczących kompensacji przyrodniczej. Zakres kompensacji przyrodniczej może zostać określony, zgodnie z art. 75 ust. 4 i 5 prawa ochrony środowiska w pozwoleniu na budowę lub w decyzji o środowiskowych uwarunkowaniach. Ze względu na charakter planu oraz brak znaczących negatywnych oddziaływań na elementy środowiska w prognozie oddziaływania na środowisko nie proponuje się działań zapobiegawczych lub minimalizujących negatywne oddziaływania.

## **8. MOŻLIWOŚCI ROZWIĄZAŃ ALTERNATYWNYCH DLA OBSZARU NATURA 2000**

Na analizowanych terenach, jak i na całym obszarze miasta Rybnik ani w jego sąsiedztwie nie występują obszary Natura 2000. Projekt planu nie wprowadza funkcji, które

mogłyby oddziaływać na cele, przedmiot ochrony i integralność jakiegokolwiek obszaru Natura 2000, więc nie ma potrzeby rozpatrywania rozwiązań alternatywnych.

#### **9. PROPOZYCJE DOTYCZĄCE PRZEWIDYWANYCH METOD ANALIZY SKUTKÓW REALIZACJI POSTANOWIEŃ PROJEKTOWANEGO PLANU ORAZ CZĘSTOTLIWOŚCI JEJ PRZEPROWADZANIA**

Na etapie projektu planu nie wprowadzono konkretnych rozwiązań mających na celu analizę skutków realizacji oraz częstotliwości jej przeprowadzania. Zakres planu określony w ustawie z dnia 27 marca 2003 roku o planowaniu i zagospodarowaniu przestrzennym (t.j. Dz. U. z 2021 poz. 741) oraz w rozporządzeniu Ministra Infrastruktury z dnia 26 sierpnia 2003 r. w sprawie wymaganego zakresu projektu miejscowego planu zagospodarowania przestrzennego (Dz. U. Nr 164, poz. 1587) nie przewiduje możliwości określenia monitoringu w miejscowym planie zagospodarowania przestrzennego. Wskazanie takie byłoby niezgodne z przepisami prawa i znacząco wykraczałoby poza ustawowe kompetencje Rady Miasta. Należy jednak zwrócić uwagę, że zgodnie z art. 32 ust. 1 ustawy o planowaniu i zagospodarowaniu przestrzennym w celu oceny aktualności studium i planów miejscowych wójt, burmistrz albo prezydent miasta dokonuje analizy zmian w zagospodarowaniu przestrzennym gminy, ocenia postępy w opracowywaniu planów miejscowych i opracowuje wieloletnie programy ich sporządzania w nawiązaniu do ustaleń studium. W ramach tej analizy również mogą zostać ocenione skutki dla środowiska zachodzące w wyniku realizacji projektowanego dokumentu.

Jednocześnie skutki realizacji postanowień planu będą podlegały bieżącemu monitoringowi odpowiednich służb ochrony środowiska, służb ochrony przyrody, organów administracji oraz organizacji ekologicznych. Bardzo ważna jest również postawa obywateli, którzy powinni reagować natychmiastową interwencją w przypadku stwierdzenia wystąpienia uciążliwości.

## 10. STRESZCZENIE W JĘZYKU NIESPECJALISTYCZNYM

Miejscowym planem zagospodarowania przestrzennego objęto dwa tereny położone w mieście Rybnik, wzajemnie nie powiązane ze sobą. MPZP opracowywany jest na podstawie uchwały Nr 731/XLVII/2018 z dnia 19 kwietnia 2018 r. w sprawie przystąpienia do sporządzenia miejscowego planu zagospodarowania przestrzennego dla części miasta Rybnika (MPZP 54). Uchwałą tą objęto dużą część miasta Rybnik, jednak realizacja tego planu została podzielona na etapy obejmujące mniejsze fragmenty, jednym z nich jest właśnie obszar 54-44.

Dla obu obszarów objętych projektem mpzp obowiązują miejscowe plany zagospodarowania przestrzennego, jednakże ustalenia tych planów uniemożliwiają realizację planowanych przedsięwzięć bądź nie uwzględniają własności nieruchomości i faktycznego sposobu ich wykorzystywania. Ponadto wszystkie obszary wymagają dostosowania do ustaleń obowiązującego studium uwarunkowań i kierunków zagospodarowania przestrzennego miasta Rybnika z 2016 r.

Na obu terenach przeznaczenia nie zmieniają się w sposób znaczący. Na terenie nr 1 w stosunku do obowiązującego mpzp skorygowano przebieg linii zabudowy, tak by dostosować go do stanu po budowie południowej obwodnicy miasta. Na terenie nr 2 umożliwiono realizację domów opieki (opieka społeczna i socjalna), pozostałe przeznaczenia pozostały bez zmian, dostosowano jedynie nazwę przeznaczenia UW do obecnie stosowanego w mieście Rybnik US. Na obu terenach uwzględniono również obecny stan zabudowy, a przede wszystkim uwarunkowania związane z powstaniem nowych dróg (ul. Błękitna i DW935).

W projekcie planu uwzględniono występowanie złóż kopalin, obszarów i terenów górniczych, występowanie Lokalnego Zbiornika Wód Podziemnych nr 345 Zbiornik Rybnik. Na analizowanych terenach nie występują formy ochrony przyrody, ani tereny proponowane do objęcia ochroną, gdyż brak tu szczególnie cennych wartości przyrodniczych. W związku z ustaleniami planu, charakterem zaproponowanych przeznaczeń terenu oraz charakterem terenów, które mają być poddane urbanizacji (brak cennych siedlisk przyrodniczych) nie przewiduje się wystąpienia znaczącego negatywnego oddziaływania na środowisko. Należy również zwrócić uwagę, że na obu terenach możliwość urbanizacji wskazywana była już w obowiązujących mpzp.

Projektem planu objęte są dwa tereny położone w różnych częściach miasta, które nie są ze sobą wzajemnie powiązane. Ich charakterystyka i położenie zostało opisane w rozdziale 1.4 w tabeli 1. Zgodnie ze Szczegółową Mapą Geologiczną Polski na analizowanych terenach występują osady lodowcowe (piaski i żwiry), które deponowane były w okresie Zlodowacenia Środkowopolskiego. Na części z terenów ich powierzchniowa budowa geologiczna została zmieniona na skutek wieloletniego antropogenicznego użytkowania terenu (głównie powstanie zabudowy mieszkaniowej i usługowej). Na obu terenach nie występują jakiegokolwiek cieków, ani zbiorniki wód powierzchniowych. Zgodnie z Mapą Hydrogeologiczną Polski ark. Rybnik na terenie nr 1 nie występują użytkowe poziomy

wodonośne. Na terenie nr 2 użytkowe poziomy wodonośne występują w utworach karbońskich. Oba tereny ulokowane są w obrębie rozległej równiny wodnolodowcowej, która zajmuje tę część miasta Rybnika. Na terenie nr 1 powierzchnia terenu jest nieco bardziej urozmaicona, teren opada w kierunku południowo-zachodnim, do doliny Potoku Boguszowickiego. Rzędne wynoszą tu ok. 280 m n.p.m. w części północnej i ok. 275 m n.p.m. w części południowej. Powierzchnia terenu nr 2 jest w zasadzie płaska, gdyż w przeszłości została przekształcona dla potrzeb realizacji tu boiska sportowego, strzelnicy i związanych z nimi obiektów, rzędne wynoszą tu ok. 280 m n.p.m. Na terenie nr 2 występują obwałowania na których usytuowano trybuny boiska oraz wykopy i wały na terenie strzelnicy. Generalnie jednak na obu terenach brak jest bardziej znaczących form geomorfologicznych, tak naturalnych, jak i antropogenicznych. Na terenie nr 1 występują fragmenty gleb zaliczone do gleb brunatnych wyługowanych i kwaśnych kompleksu żyniego bardzo słabego 7. Na pozostałych tu w lukach zabudowy fragmentach gleb występują grunty orne klas RIVb, RV i RVI oraz pastwiska klasy PsIV, gleby te nie są obecnie uprawiane. Na terenie nr 2 brak jest jakichkolwiek gruntów o charakterze rolnym. W podłożu obu terenów objętych projektem mpzp znajdują się złoża węgla kamiennego, które poddane są eksploatacji w wyznaczonych obszarach i terenach górniczych. Teren nr 1 - Znajduje się tu rozproszona zabudowa mieszkaniowa jednorodzinna pomiędzy którą występują luki w zabudowie. Do niedawna miały one miejscami jeszcze charakter niewielkich gruntów ornych, lecz obecnie stanowią większe trawniki i place lub nieużytki zarastające trzcinnikiem pospolitym. W części północno-zachodniej znajdują się zadrzewienia sosnowe.

Teren nr 2 - Na analizowanym terenie znajdują się dwa boiska piłkarskie, hotel w części wschodniej oraz strzelnica sportowa w części zachodniej. W części północnej znajduje się niewielki teren usługowy (warsztat samochodowy). Pomiedzy ul. Błękitną, a dojazdem do strzelnicy znajdują się zadrzewienia porastające skarpę złożone z różnorodnych gatunków, które jednak mają charakter ruderalny, typowy dla takich miejsc, rosną tu więc topole, robinie akacjowe, krzewy czerechmy i bzu czarnego itp. Na obu terenach brak jest szczególnych wartości przyrodniczych, siedlisk przyrodniczych oraz stanowisk gatunków szczególnie rzadkich. Na obu terenach ani w ich pobliżu nie występują żadne formy ochrony przyrody w rozumieniu art. 6 ust. 1 pkt 1 - 9 ustawy z dnia 16 kwietnia 2004 r. o ochronie przyrody. Tereny te również nie były proponowane do objęcia ochroną, gdyż brak jest tu szczególnych wartości przyrodniczych. Na analizowanych terenach nie występują jakiegokolwiek zabytki, stanowiska archeologiczne, ani dobra kultury współczesnej.

W wyniku powstania nowych terenów zurbanizowanych może wystąpić wpływ na wody powierzchniowe i podziemne, projekt planu wprowadza jednak odpowiednie zapisy dotyczące odprowadzania ścieków. Gleby oraz rolnicza przestrzeń produkcyjna na terenach objętych zmianami zostaną przekształcone i zdegradowane na skutek urbanizacji. Na terenach planowanych pod zabudowę istniejące środowisko ulegnie całkowitej degradacji i przekształcone w kierunku przydomowych zieleńców i ogrodów na obszarach przestrzeni biologicznie czynnej, brak tu jednak cennych walorów przyrodniczych. Przekształcane będą głównie grunty orne oraz przydomowe place, a część terenów jest już zabudowana.

Wzrost stopnia urbanizacji może wpłynąć na jakość powietrza atmosferycznego na skutek niskiej emisji ze strony zabudowy mieszkaniowej jednorodzinnej, ale ustalenia uchwały antysmogowej niwelują to zagrożenie. Nie przewiduje się znaczącego pogorszenia jakości klimatu akustycznego. Na analizowanych terenach nie występują tereny zagrożone osuwaniem się mas ziemnych ani zagrożenia powodziowe.

Projekt planu nie wprowadza funkcji, które mogłyby potencjalnie transgranicznie oddziaływać na środowisko.

W projekcie miejscowego planu zagospodarowania przestrzennego zaproponowano szereg rozwiązań mających na celu zapobieganie i ograniczanie negatywnych oddziaływań na środowisko.

Na etapie oceny projektu planu nie wprowadzono konkretnych rozwiązań mających na celu analizę skutków realizacji oraz częstotliwości jej przeprowadzania, nie ustalono również prac kompensacyjnych, gdyż ustawodawca nie przewiduje wprowadzenia takich rozwiązań w projekcie planu.

Projekt planu nie wprowadza funkcji, które mogłyby wpłynąć na cele, przedmiot ochrony oraz integralność jakiegokolwiek obszaru Natura 2000 w związku z czym nie ma potrzeby wprowadzenia rozwiązań alternatywnych.

## **11. LITERATURA**

- Absalon D., Jankowski A.T., Leśniok M., Mapa Hydrograficzna i Sozologiczna Polski w skali 1: 50000, ark. Rybnik, Gugik, Warszawa, 1995 r.;
- Absalon D., Leśniok M., Przewodnik przyrodniczy po Rybniku, Infomax-Katowice, Rybnik, 1999 r.;
- Bernacik A., Spychała M., Programowanie ochrony środowiska w gminie, Sorus, 2007 r.;
- Centralna Baza Danych Geologicznych – strona internetowa PIG, <http://baza.pgi.gov.pl/>;
- Chmura A., Mapa hydrogeologiczna Polski w skali 1:50000, ark. Rybnik, PIG, Warszawa 1998 r.;
- Dokumentacja hydrogeologiczna określająca warunki hydrogeologiczne w związku z ustanawianiem obszarów ochronnych lokalnego zbiornika wód podziemnych Rybnik dawnego Głównego Zbiornika Wód Podziemnych nr 345 – RYBNIK, PIG, Warszawa, marzec 2015 r.
- Gałka M. i in., Mapa Geośrodowiskowa Polski, ark. Rybnik, PIG, Warszawa, 2004 r.;
- Informacja o stanie środowiska 2008, WIOŚ Katowice, 2009 r.;
- Infogeoskarb – strona internetowa PIG, <http://baza.pgi.gov.pl/>;
- Kondracki J., Geografia regionalna Polski. PWN, Warszawa 2001 r.;
- Kotliccy G. i S., Mapa geologiczna Polski w skali 1:200000, ark. Gliwice, WG, Warszawa, 1979 r.;
- Kotlicka G., Wagner J., Mapa Hydrogeologiczna Polski w skali 1:200000, ark. Gliwice, WG, Warszawa, 1986 r.;
- Lipiński A. „Planowanie przestrzenne a wydobywanie kopalin” w „Aktualne problemy ochrony środowiska 2008” red G. Dobrowolski, Ecausa, 2008 r.;
- Matuszkiewicz W. [red], Potencjalna roślinność naturalna Polski – Mapa przeglądowa 1:300000 ark. 11, PAN, Warszawa, 1995 r.;
- Opracowanie ekofizjograficzne podstawowe sporządzone na potrzeby projektu studium uwarunkowań i kierunków zagospodarowania przestrzennego miasta Rybnik, Biuro Rozwoju Regionu Spółka z o.o., Katowice, 2014 r.;
- Różkowski A. [red.], 1997: Mapa warunków występowania, użytkowania, zagrożenia i ochrony zwykłych wód podziemnych Górnośląskiego Zagłębia Węglowego i jego obrzeżenia; 1 : 100 000. PIG, Warszawa;
- Sarnacka Z., Szczegółowa mapa geologiczna Polski w skali 1:50000, ark. Rybnik, PIG, Warszawa 1959 r.;
- Skrzypczyk L. [red], 2003: Mapa wstępnej waloryzacji Głównych Zbiorników Wód Podziemnych 1:800000, PIG, Warszawa;
- Studium uwarunkowań i kierunków zagospodarowania przestrzennego miasta Rybnika przyjętego Uchwałą Nr 370/XXIII/2016 Rady Miasta Rybnika z dnia 30 czerwca 2016 r.;
- Waloryzacja przyrodnicza miasta Rybnika, Aleko, Katowice, listopad 1997 r.;

## **12. DOKUMENTACJA FOTOGRAFICZNA**





Fot. 1 Teren nr 2, ul. S. Małachowskiego, widok w kierunku południowym



Fot. 3 Teren nr 2, boisko w części centralnej



Fot. 2 Teren nr 2, ul. S. Małachowskiego, widok w kierunku północnym



Fot. 4 Teren nr 2, dojazd do strzelnicy



Fot. 5 Strzelnica na terenie nr 2



Fot. 7 Wschodnia część terenu nr 1

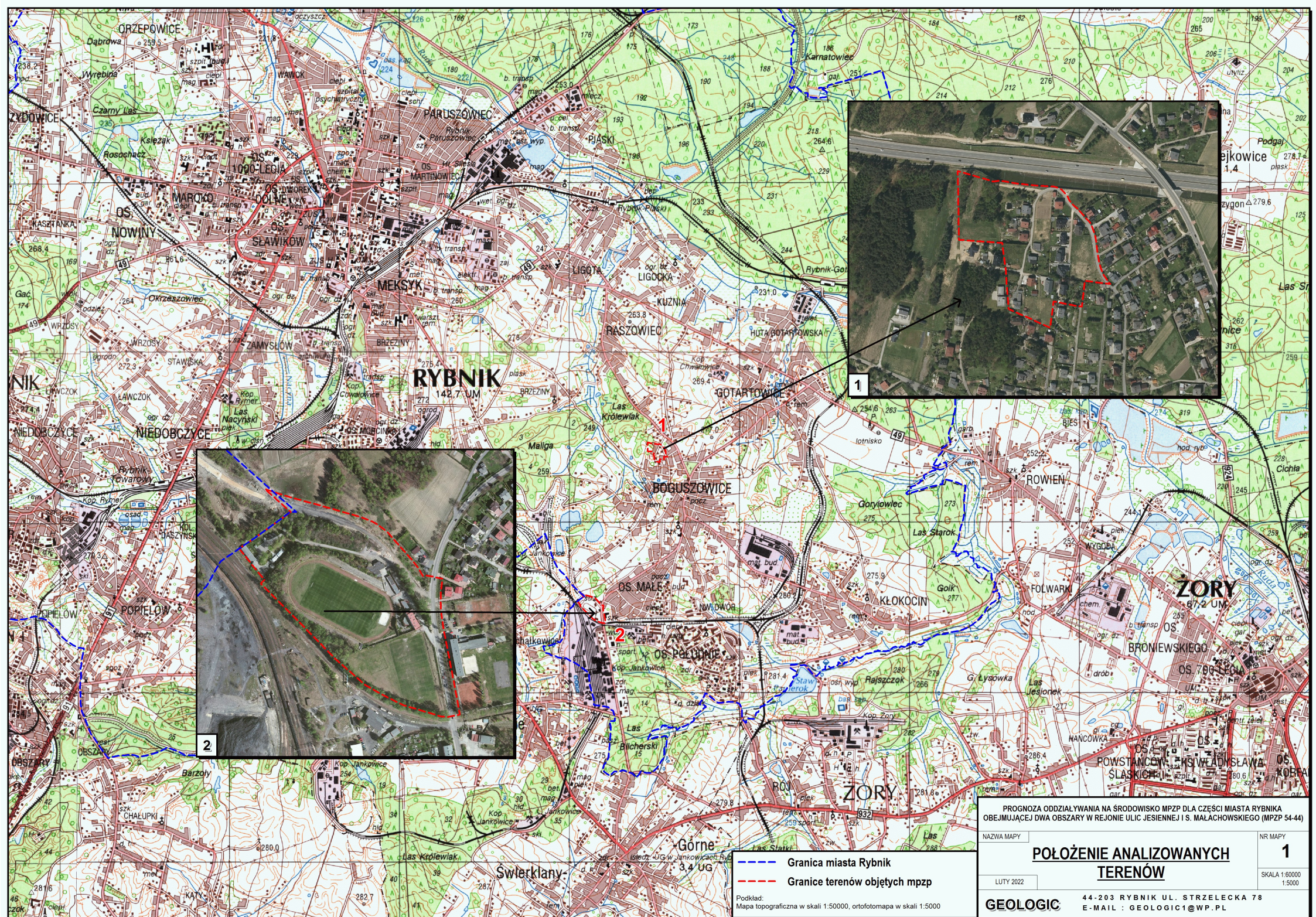


Fot. 6 Ul. Jesienna, teren nr 1



Fot. 8 Północna część terenu nr 1





PROGNOZA ODDZIAŁYWANIA NA ŚRODOWISKO MPZP DLA CZĘŚCI MIASTA RYBNIKA  
OBJĘTIJĄCEJ DWA OBSZARY W REJONIE ULIC JESIEŃNEJ I S. MALACHOWSKIEGO (MPZP 54-44)

NAZWA MAPY

**POŁOŻENIE ANALIZOWANYCH  
TERENÓW**

LUTY 2022

**GEOLOGIC**

44-203 RYBNIK UL. STRZELECKA 78  
E-MAIL : GEOLOGIC1@WP.PL

- Granica miasta Rybnik
- Granice terenów objętych mpzp

Podkład:  
Mapa topograficzna w skali 1:50000, ortofotomapa w skali 1:5000

NR MAPY  
**1**  
SKALA 1:60000  
1:5000