



Geologic

44-203 Rybnik, Strzelecka 78

Tel: 502773557

email: geologic1@wp.pl

**PROGNOZA ODDZIAŁYWANIA NA ŚRODOWISKO MIEJSCOWEGO
PLANU ZAGOSPODAROWANIA PRZESTRZENNEGO DLA CZĘŚCI
MIASTA RYBNIKA OBEJMUJĄCEJ CZTERY OBSZARY W REJONACH
ULIC: RACŁAWICKIEJ, OBWIEDNI POŁUDNIOWEJ, KOLEJOWEJ
I STRĄKOWSKIEJ (MPZP 54-24)**

Zleceniodawca: Urząd Miasta Rybnik
ul. B. Chrobrego 2
44-200 Rybnik

Autor: Tomasz Miłowski

Data wykonania: 29 listopada 2021 r., 4 stycznia 2022 r., 26 kwietnia 2022 r.

SPIS TREŚCI

1. WPROWADZENIE	4
1.1 CEL, ZAKRES PRACY, POWIĄZANIA Z INNYMI DOKUMENTAMI	4
1.2 METODY ZASTOSOWANE PRZY SPORZĄDZANIU PROGNOZY	6
1.3 CELE OCHRONY ŚRODOWISKA USTANOWIONE NA SZCZEBŁU MIĘDZYNARODOWYM, WSPÓLNOTOWYM I KRAJOWYM, ISTOTNE Z PUNKTU WIDZENIA PROJEKTOWANEGO DOKUMENTU, ORAZ SPOSOBY, W JAKICH TE CELE I INNE PROBLEMY ŚRODOWISKA ZOSTAŁY UWZGLĘDNIONE PODCZAS OPRACOWYWANIA DOKUMENTU	6
1.4 USTALENIA I GŁÓWNE CELE PROJEKTU MIEJSCOWEGO PLANU ZAGOSPODAROWANIA PRZESTRZENNEGO	7
2. CHARAKTERYSTYKA ŚRODOWISKA	10
2.1 POŁOŻENIE FIZYCZNO-GEOGRAFICZNE	10
2.2 BUDOWA GEOLOGICZNA	10
2.3 WODY POWIERZCHNIOWE	11
2.4 WODY PODZIEMNE	12
2.5 KLIMAT	12
2.6 POWIERZCHNIA ZIEMI	12
2.6.1 UKSZTAŁTOWANIE TERENU, ZAGROŻENIE OSUWISKOWE	13
2.6.2 GLEBY	15
2.7 ZASOBY NATURALNE	16
2.8 PRZYRODA OŻYWIONA	17
2.9 OBSZARY CHRONIONE NA PODSTAWIE USTAWY Z 16 KWIETNIA 2004	18
2.10 KRAJOBRAZ	19
2.11 ZABYTKI I OBIEKTY O WARTOŚCIACH KULTUROWYCH	20
3. OCENA POTENCJALNYCH ZMIAN STANU ŚRODOWISKA PRZY BRAKU REALIZACJI USTALEŃ PLANU	20
4. ISTNIEJĄCE PROBLEMY OCHRONY ŚRODOWISKA ISTOTNE Z PUNKTU WIDZENIA REALIZACJI PROJEKTOWANEGO DOKUMENTU, W SZCZEGÓLNOŚCI DOTYCZĄCE OBSZARÓW PODLEGAJĄCYCH OCHRONIE NA PODSTAWIE USTAWY Z DNIA 16 KWIETNIA 2004 R. O OCHRONIE PRZYRODY	20
5. SKUTKI DLA ŚRODOWISKA WYNIKAJĄCE Z REALIZACJI USTALEŃ PLANU	21
5.1 WPŁYW NA WODY POWIERZCHNIOWE	21
5.2 WPŁYW NA WODY PODZIEMNE	22
5.3 WPŁYW NA KLIMAT	22
5.4 POWIERZCHNIA ZIEMI	23
5.5.1 WPŁYW NA UKSZTAŁTOWANIE TERENU	23
5.5.2 WPŁYW NA GLEBY	23
5.6 WPŁYW NA ZASOBY NATURALNE	23
5.7 WPŁYW NA PRZYRODĘ OŻYWIONĄ	23

5.8 WPŁYW NA OBSZARY CHRONIONE NA PODSTAWIE USTAWY Z 16 KWIETNIA 2004	24
5.9 WPŁYW NA KRAJOBRAZ	25
5.10 WPŁYW NA ZABYTKI I OBIEKTY O WARTOŚCIACH KULTUROWYCH.....	25
5.11 WPŁYW NA WARUNKI I JAKOŚĆ ŻYCIA MIESZKAŃCÓW	25
5.11.1 JAKOŚĆ POWIETRZA ATMOSFERYCZNEGO.....	25
5.11.2 KLIMAT AKUSTYCZNY	26
5.11.3 POLA ELEKTROMAGNETYCZNE	27
5.11.4 GOSPODARKA ODPADAMI	28
5.11.5 ZAGROŻENIE POWODZIOWE	28
5.11.6 ZAGROŻENIE OSUWISKOWE	28
6. PRZEWIDYWANE MOŻLIWOŚCI TRANSGRANICZNEGO ODDZIAŁYWANIA NA ŚRODOWISKO	28
7. ROZWIĄZANIA MAJĄCE NA CELU ZAPOBIEGANIE, OGRANICZANIE LUB KOMPENSACJE PRZYRODNICZĄ NEGATYWNYCH ODDZIAŁYWAŃ NA ŚRODOWISKO	28
8. MOŻLIWOŚCI ROZWIĄZAŃ ALTERNATYWNYCH DLA OBSZARU NATURA 2000	30
9. PROPOZYCJE DOTYCZĄCE PRZEWIDYWANYCH METOD ANALIZY SKUTKÓW REALIZACJI POSTANOWIEŃ PROJEKTOWANEGO PLANU ORAZ CZĘSTOTLIWOŚCI JEJ PRZEPROWADZANIA.....	30
10. STRESZCZENIE W JĘZYKU NIESPECJALISTYCZNYM.....	32
11. LITERATURA	42
12. DOKUMENTACJA FOTOGRAFICZNA.....	44

Spis rysunków

Rys. 1 Położenie geograficzne analizowanych terenów

Oświadczanie zgodnie z art. 51 ust. 2 pkt 1 lit. f ustawy z dnia 3 października 2008 r. o udostępnianiu informacji o środowisku i jego ochronie, udziale społeczeństwa w ochronie środowiska oraz o ocenach oddziaływania na środowisko (tj. Dz. U. z 2021 r. poz. 2373 ze zm.).

Oświadczam, że ja, Tomasz Miłowski spełniam wymagania o których mowa w art. 74a ust. 2 pkt 1 i 2 ww. ustawy: w 2003 r. ukończyłem studia wyższe z dziedziny geologii oraz w 2011 r. studia podyplomowe z zakresu prawnych problemów górnictwa i ochrony środowiska. W latach 2005 – 2022 wykonałem lub brałem udział w wykonaniu kilkuset prognoz oddziaływania na środowisko, raportów oddziaływania na środowisko oraz innych opracowań dotyczących ochrony środowiska. Jestem świadomy odpowiedzialności karnej za złożenie fałszywego oświadczenia.

 **Geologic**
Tomasz Miłowski
44-203 Rybnik, ul. Strzelecka 78
tel. 502 773 557 e-mail: geologic1@wp.pl
NIP 62-2-283-41-91, REGON 241759860
Tomasz Miłowski

1. WPROWADZENIE

1.1 CEL, ZAKRES PRACY, POWIĄZANIA Z INNYMI DOKUMENTAMI

Przedmiotem opracowania jest prognoza oddziaływania na środowisko projektu miejscowego planu zagospodarowania przestrzennego miasta Rybnik dla czterech terenów położonych w następujących dzielnicach: 1 – Niedobczyce, 2 – Smolna 3 – Meksyk, 4 - Wielopole. Tereny te nie są ze sobą wzajemnie powiązane. Prognoza została wykonana na zlecenie Urzędu Miasta w Rybniku.

Obowiązek sporządzenia prognozy oddziaływania na środowisko projektu miejscowego planu zagospodarowania przestrzennego wynika z przepisu art. 51 ust 1 ustawy z dnia 3 października 2008 r. o udostępnianiu informacji o środowisku i jego ochronie, udziale społeczeństwa w ochronie środowiska oraz o ocenach oddziaływania na środowisko (t.j. Dz. U. z 2021 r. poz. 2373 ze zm.).

Podstawowym celem prognozy jest wykazanie, jak określone w planie kierunki zagospodarowania przestrzennego gminy wpłyną na środowisko i czy, a jeśli tak to w jakim stopniu spowodują powstanie oddziaływań o charakterze znaczącym. Ze względu na dużą złożoność zjawisk przyrodniczych, ograniczony zakres rozpoznania środowiska oraz ogólny charakter dokumentów planistycznych, ocena potencjalnych przekształceń środowiska wynikających z projektowanego przeznaczenia terenu ma formę prognozy. Prognoza nie jest dokumentem rozstrzygającym o słuszności realizacji zamierzeń inwestycyjnych przewidzianych nowymi ustaleniami planu, a jedynie przedstawia prawdopodobne skutki jakie niesie za sobą realizacja ustaleń planu na poszczególne komponenty środowiska w ich wzajemnym powiązaniu, w szczególności na ekosystemy, krajobraz, a także na ludzi, dobra materialne oraz dobra kultury.

Niniejsza prognoza została sporządzona w oparciu o wymogi wynikające z przepisu art. 51 ust 2 ustawy z dnia 3 października 2008 r. o udostępnianiu informacji o środowisku i jego ochronie, udziale społeczeństwa w ochronie środowiska oraz o ocenach oddziaływania na środowisko (t.j. Dz. U. z 2021 r. poz. 2373+ ze zm.).

Zgodnie z wyżej wymienionym artykułem sporządzana prognoza:

a) zawiera

- ustalenia i główne cele projektu miejscowego planu zagospodarowania przestrzennego fragmentów miasta Rybnik oraz jego powiązania z innymi dokumentami,
- informacje o metodach zastosowanych przy sporządzaniu prognozy,
- informacje na temat przewidywanych możliwości transgranicznego oddziaływania na środowisko,
- propozycje dotyczące przewidywanych metod analizy skutków realizacji postanowień projektowanego planu oraz częstotliwości jej przeprowadzania,
- streszczenie sporządzone w języku niespecjalistycznym,

b) określa, analizuje i ocenia

- istniejący stan środowiska,

- potencjalne zmiany stanu środowiska przy braku realizacji postanowień projektowanego dokumentu,
- przewidywane znaczące oddziaływania na środowisko przy realizacji postanowień projektowanego dokumentu,
- istniejące problemy ochrony środowiska istotne z punktu widzenia realizacji projektowanego dokumentu,
- cele ochrony środowiska ustanowione na szczeblu międzynarodowym, wspólnotowym i krajowym istotne z punktu widzenia projektowanego dokumentu oraz sposoby w jakich te cele zostały uwzględnione,

c) przedstawia

- rozwiązania mające na celu zapobieganie, ograniczanie lub kompensację przyrodniczą negatywnych oddziaływań na środowisko,
- możliwości rozwiązań alternatywnych w odniesieniu do obszaru Natura 2000.

Projekt miejscowego planu zagospodarowania przestrzennego fragmentów miasta Rybnik powiązany jest z następującymi dokumentami:

- Plan Zagospodarowania Przestrzennego Województwa Śląskiego z 2016 r. przyjęty uchwałą Sejmiku Województwa Śląskiego Nr V/26/2/2016 z dnia 29 sierpnia 2016 r. (Dz. Urz. Woj. Śl. z dnia 13 września 2016 r., poz. 4619);
- Studium uwarunkowań i kierunków zagospodarowania przestrzennego miasta Rybnika przyjętego Uchwałą Nr 370/XXIII/2016 Rady Miasta Rybnika z dnia 30 czerwca 2016 r.;

Obowiązujące na analizowanych terenach miejscowe plany zagospodarowania przestrzennego:

- Uchwała Nr 78/VII/2011 Rady Miasta Rybnika z dnia 23 lutego 2011 r. w sprawie uchwalenia zmian miejscowych planów zagospodarowania przestrzennego miasta Rybnika dla określonych terenów (MPZP Zachód 2011) - obowiązujący na terenie nr 1 miejscowy plan zagospodarowania przestrzennego;
- Uchwała Nr 590/XLIII/2009 Rady Miasta Rybnika z dnia 30 września 2009 r. w sprawie uchwalenia zmiany miejscowego planu zagospodarowania przestrzennego miasta Rybnika dla terenów Śródmieścia - obowiązujący na terenie nr 2 miejscowy plan zagospodarowania przestrzennego;
- Uchwała Nr 706/XLVI/2014 Rady Miasta Rybnika z dnia 28 maja 2014 r. w sprawie miejscowego planu zagospodarowania przestrzennego miasta Rybnika dla określonych terenów, w obszarze na wschód od ulicy Wodzisławskiej do ulicy Mikołowskiej MPZP 20 – Obowiązujący na terenie nr 3 miejscowy plan zagospodarowania przestrzennego;

- Uchwała Nr 779/LI/2014 Rady Miasta Rybnika z dnia 29 października 2014 r. w sprawie uchwalenia miejscowego planu zagospodarowania przestrzennego dla części miasta Rybnika - obszar oznaczony symbolem MPZP 8 – Obowiązujący na terenie nr 4 miejscowy plan zagospodarowania przestrzennego;
- Uchwała Nr 343/XXI/2016 Rady Miasta Rybnika z dnia 19 maja 2016 r. w sprawie uchwalenia miejscowego planu zagospodarowania przestrzennego dla części miasta Rybnika obejmującej dwa tereny w rejonie ulic Strąkowskiej i Frontowej (MPZP 23) – Obowiązujący na terenie nr 4 miejscowy plan zagospodarowania przestrzennego;
- Opracowanie ekofizjograficzne podstawowe sporządzone na potrzeby projektu studium uwarunkowań i kierunków zagospodarowania przestrzennego miasta Rybnik, Biuro Rozwoju Regionu Spółka z o.o., Katowice, 2014 r.;

1.2 METODY ZASTOSOWANE PRZY SPORZĄDZANIU PROGNOZY

W celu sporządzenia prognozy przeprowadzono następujące prace:

- zaznajomiono się z projektem miejscowego planu zagospodarowania przestrzennego, w tym z wnioskami do planu,
- zaznajomiono się z danymi fizjograficznymi oraz innymi dostępnymi opracowaniami sozologicznymi obejmującymi obszar objęty prognozą,
- dokonano oceny projektu MPZP w odniesieniu do obowiązujących aktów prawnych, w tym przepisów gminnych,
- przeprowadzono wizję obszarów objętych prognozą w listopadzie 2021 r.,
- dokonano analizy czynników potencjalnie mogących przynieść negatywne skutki dla środowiska,

1.3 CELE OCHRONY ŚRODOWISKA USTANOWIONE NA SZCZEBLU MIĘDZYNARODOWYM, WSPÓLNOTOWYM I KRAJOWYM, ISTOTNE Z PUNKTU WIDZENIA PROJEKTOWANEGO DOKUMENTU, ORAZ SPOSOBY, W JAKICH TE CELE I INNE PROBLEMY ŚRODOWISKA ZOSTAŁY UWZGLĘDNIONE PODCZAS OPRACOWYWANIA DOKUMENTU

W projekcie miejscowego planu zagospodarowania przestrzennego miasta Rybnik powinny zostać uwzględnione priorytety w zakresie ochrony środowiska wynikające z dokumentów ustanowionych na szczeblu rządowym, samorządowym, porozumień międzynarodowych oraz projektów dokumentów i dyrektyw Unii Europejskiej.

Poszczególne dyrektywy, międzynarodowe akty prawne zostały wdrożone do polskiego prawodawstwa i tym samym znalazły swoje odzwierciedlenie w projektowanym dokumencie. Projekt analizowanego dokumentu uwzględnia wytyczne i cele ochrony środowiska przyjęte w wyżej wymienionych dyrektywach i konwencjach, poprzez zamieszczenie zapisów dotyczących różnych aspektów środowiska, zwłaszcza w zakresie jego ochrony. Uzyskano w ten sposób wysoką zgodność z dokumentami planistycznymi różnego szczebla, co pozwala wnioskować, że związane z nimi cele będą osiągane również przez

ustalenia funkcjonalne wynikające z projektu planu. Zostało utrzymane założenie strategiczne dokumentów wszystkich poziomów, że celem generalnym rozwoju jest rozwój zrównoważony, przez który należy rozumieć zrównoważony udział wszystkich istotnych czynników ekologicznych, gospodarczych i społecznych.

1.4 USTALENIA I GŁÓWNE CELE PROJEKTU MIEJSCOWEGO PLANU ZAGOSPODAROWANIA PRZESTRZENNEGO

Miejscowym planem zagospodarowania przestrzennego objęto cztery obszary położone w mieście Rybnik, wzajemnie nie powiązane ze sobą. MPZP opracowywany jest na podstawie uchwały Nr 731/XLVII/2018 z dnia 19 kwietnia 2018 r. w sprawie przystąpienia do sporządzenia miejscowego planu zagospodarowania przestrzennego dla części miasta Rybnika (MPZP 54). Uchwałą tą objęto dużą część miasta Rybnik, jednak realizacja tego planu została podzielona na etapy obejmujące mniejsze fragmenty, jednym z nich jest właśnie obszar 54-24.

Dla wszystkich obszarów objętych projektem mpzp obowiązują miejscowe plany zagospodarowania przestrzennego, jednakże ustalenia tych planów uniemożliwiają realizację planowanych przedsięwzięć bądź nie uwzględniają własności nieruchomości i faktycznego sposobu ich wykorzystywania. Ponadto wszystkie obszary wymagają dostosowania do ustaleń obowiązującego studium uwarunkowań i kierunków zagospodarowania przestrzennego miasta Rybnika z 2016 r.

W projekcie miejscowego planu zagospodarowania przestrzennego ustalono następujące przeznaczenia terenów:

- MN – tereny zabudowy mieszkaniowej jednorodzinnej,
- MU - teren zabudowy mieszkaniowo-usługowej,
- U – teren zabudowy usługowej,
- ZP – tereny zieleni urządzonej,
- ZNU – tereny zieleni nieurządzonej,
- KDG – tereny dróg publicznych klasy drogi głównej,
- KDD – tereny dróg publicznych klasy drogi dojazdowej,
- KDW – tereny dróg wewnętrznych,
- KK – tereny komunikacji kolejowej,
- KK/KDD – tereny komunikacji kolejowej/dróg publicznych klasy drogi dojazdowej.

Tabela 1 Kierunek zmian w projekcie miejscowego planu zagospodarowania przestrzennego

I.p.	Położenie	Bieżące zagospodarowanie	Obowiązujący mpzp	Ustalenie w projekcie mpzp 2021 r.
1	Teren położony w dzielnicy Niedobczyce, pomiędzy linią	Analizowany teren położony jest w dolinie Nacyny i	MPZP Zachód 2011	KK – tereny komunikacji

Prognoza oddziaływania na środowisko mpzp dla części miasta Rybnika obejmującej cztery obszary w rejonach ulic: Raclawickiej, Obwiedni Południowej, Kolejowej i Strąkowskiej (MPZP 54-24)

	kolejową nr 140 relacji Katowice Ligota - Nędza (granica północna) i rzeką Nacyną. Teren ten znajduje się na przedłużeniu bocznych ulic Zygmunta Starego od północy i ul. Orzechowej od południa Powierzchnia ok. 1,4 ha.	występuje tu roślinność typowa dla dolin rzecznych, z tym że ze względu na bliskość różnego typu obszarów zabudowanych i przekształconych rośnie tu również roślinność ruderalna. Licznie rosną tu wierzby białe i wierzby iwy oraz topole. Po południowej stronie terenu przepływa rzeka Nacyna, a w części północnej znajduje się nasyp linii kolejowej.	Tereny ZP - tereny zieleni parkowej Tereny zamknięte - kolejowe	kolejowej, KDD – tereny dróg publicznych klasy drogi dojazdowej, KK/KDD – tereny komunikacji kolejowej/dróg publicznych klasy drogi dojazdowej ZNU – tereny zieleni nieurządzonej
2	Teren położony w dzielnicy Smolna, pomiędzy ul. Obwiednia Południowa (granica południowa), ul. Łanową (granica północna), rzeką Nacyną (granica wschodnia). Granica zachodnia przebiega na wschód od terenów zabudowanych. Powierzchnia ok. 1,6 ha.	Analizowany teren ma charakter niezagospodarowanego nieużytku porastającego roślinnością ruderalną. Dawniej znajdowała się tu stadnina i wybieg dla koni.	Śródmieście 2009 U – tereny zabudowy usługowej ZP – tereny zieleni urządzonej KDG – tereny dróg publicznych klasy drogi głównej KX – ciągi pieszojezdne	U – tereny zabudowy usługowej ZP – tereny zieleni urządzonej KDG – tereny dróg publicznych klasy drogi głównej
3	Teren położony w dzielnicy Meksyk. Teren położony na wschód od ul. Kolejowej, pozostałe granice przebiegają po działkach pomiędzy poszczególnymi terenami zabudowanymi. Powierzchnia ok. 2 ha.	Od strony ul. Kolejowej znajduje się zabudowa mieszkaniowa jednorodzinna. We wschodniej części terenu znajdują się zabudowania o charakterze usługowym.	MPZP 20 MN – tereny zabudowy mieszkaniowej jednorodzinnej P – tereny zabudowy produkcyjnej KDX – tereny ciągów pieszo-jezdnych	MN – tereny zabudowy mieszkaniowej jednorodzinnej KDW – tereny dróg wewnętrznych
4	Teren położony w dzielnicy Wielopole, granicę północną stanowi ul. Ludowa, granicę wschodnią ul. Strąkowska. Granicę zachodnią i granicę	Od strony ul. Ludowej znajduje się zabudowa mieszkaniowa jednorodzinna. W części zachodniej i południowej znajdują się tereny rolne od lat	MPZP 8 MN – tereny zabudowy mieszkaniowej jednorodzinnej	MN – tereny zabudowy mieszkaniowej jednorodzinnej MU – tereny zabudowy

południową stanowią dwa płynące tu cieki o charakterze rowów melioracyjnych Powierzchnia ok. 2,8 ha	ugorowane i porastające roślinnością ruderalną. W części zachodniej rośnie niewielkie zadrzewienie składające się z nasadzeń sosny i brzozy oraz drzew owocowych. W części południowej znajduje się kępa olch, z których kilka jest drzewami starymi, o pokaźnych jak na olchy rozmiarach.	U - tereny zabudowy usługowej ZNU – tereny zieleni nieurządzonej MPZP 23 MN - tereny zabudowy mieszkaniowej	mieszkaniowo-usługowej ZNU – tereny zieleni nieurządzonej
--	--	--	--

Na terenie nr 1 wskazano przebieg drogi klasy dojazdowa z północy na południe, mający stanowić dojazd z bocznej odnogi ul. Zygmunta Starego poprzez dolinę Nacyny do kolejnej planowanej drogi klasy dojazdowa, która z kolei ma przebiegać wzdłuż doliny Nacyny ze wschodu na zachód. Droga ta w zamierzeniu ma stanowić tylko drogę rowerową, ale w projekcie mpzp pozostawiono to ustalenie do rozstrzygnięcia na dalszym etapie. W obowiązującym mpzp nie wskazywano tu przebiegu oby tych dróg. Na pozostałym obszarze pozostawiono tereny zieleni nieurządzonej ZNU.

Na terenie nr 2 wskazano teren usług w części zachodniej i centralnej, zaś od strony rzeki Nacyny wskazano teren zieleni urządzonej. W stosunku do mpzp z 2009 r. wycofano się z ciągu pieszo-jezdnego KX. Pozostałe przeznaczenia w zasadzie się nie zmieniają.

Na terenie nr 3 wskazano tereny zabudowy mieszkaniowej jednorodzinnej. W stosunku do mpzp z 2014 r. zmieniono przeznaczenie terenów produkcyjnych w części wschodniej na tereny zabudowy mieszkaniowej. Dawniej część wschodnia stanowiła element większych terenów produkcyjnych, lecz obecnie brak już tu takich obiektów, istniejące tu budynki zmieniły swoje przeznaczenie.

Na terenie nr 4 w obowiązującym mpzp w części południowo-wschodniej wskazano tereny zabudowy usługowej. Główna zmiana dotyczy tu zmiany terenów usługowych U na tereny zabudowy mieszkaniowo-usługowej MU.

W projekcie planu uwzględniono występowanie złóż kopalin, obszarów i terenów górniczych, występowanie Lokalnego Zbiornika Wód Podziemnych nr 345 Zbiornik Rybnik i terenów powodziowych. Na analizowanych terenach nie występują formy ochrony przyrody, ani tereny proponowane do objęcia ochroną, gdyż brak tu szczególnie cennych wartości przyrodniczych. Jedynym wyjątkiem jest tu teren nr 4 położony w obrębie parku krajobrazowego Cysterskie Kompozycje Krajobrazowe Rud Wielkich, ale i tu brak szczególnych wartości przyrodniczych. W związku z ustaleniami planu, charakterem zaproponowanych przeznaczeń terenu oraz charakterem terenów, które mają być poddane urbanizacji (brak cennych siedlisk przyrodniczych) nie przewiduje się wystąpienia znaczącego negatywnego oddziaływania na środowisko. Należy również zwrócić uwagę, że w przypadku terenów 2, 3 i 4 możliwość urbanizacji wskazywana była już w obowiązujących mpzp. Jedynie nowym elementem zagospodarowania są zaplanowane drogi klasy KDD na terenie nr 1.

2. CHARAKTERYSTYKA ŚRODOWISKA

2.1 POŁOŻENIE FIZYCZNO-GEOGRAFICZNE

Projektem planu objęte są cztery tereny położone w różnych częściach miasta, które nie są ze sobą wzajemnie powiązane. Ich charakterystyka i położenie zostało opisane w rozdziale 1.4 w tabeli 1.

Według podziału na jednostki fizyczno-geograficzne J. Kondrackiego wszystkie cztery tereny znajduje się w prowincji Wyżyny Polskie (34), podprowincji Wyżyna Śląsko-Krakowska (341), makroregionie Wyżyna Śląska (341.1), w obrębie mezoregionu Płaskowyż Rybnicki (341.15).

2.2 BUDOWA GEOLOGICZNA

Na terenie miasta Rybnika głęboko pod utworami trzeciorzędowymi zalegają węglonośne utwory karbonu, które były i są przedmiotem eksploatacji. Na analizowanych terenach są to iłowce, mułowce, piaskowce i węgiel kamienny warstw pietrkowickich, gruszowskich, jakłowieckich i porębskich Cn1. Wiek tych warstw to namur. Na dużej części podłoża miasta i na analizowanych obszarach występują trzeciorzędowe utwory starszego miocenu¹ tworzone przez ropy piaszczyste i margliste, piaski, żwiry i łupki ilaste z gipsem i anhydrytem oraz sole kamienne warstw skawińskich, wielickich i grabowieckich **Nb** (obszar nr 3), a także ropy i piaski z syderytami, miejscami z węglem brunatnym warstw kędzierzyńskich **Ns** (obszary nr 2 i 4). W podłożu terenu nr 1 brak jest utworów trzeciorzędowych, występują tu bezpośrednio utwory karbońskie. Na utworach trzeciorzędowych zalegają utwory związane głównie ze zlodowaceniem środkowopolskim i północnopolskim. Zgodnie ze Szczegółową Mapą Geologiczną Polski ark. Rybnik² są to:

Teren nr 1 - Osady rzeczne doliny Nacyny **fQh**

Teren nr 2 - Osady rzeczne doliny Nacyny oraz piaski i żwiry rzeczne tarasów nadzalewowych 2,5 – 20 m n.p. rzeki **f_{pz}Q_{p4}^{Bt}**

Teren nr 3 - piaski i żwiry wodnolodowcowe dolne **f_gp_{z2}Q_{p3}^O**

Teren nr 4 – Osady rzeczne związane z doliną Potoku z Kamienia i jego dopływów **fQh**

Osady rzeczne deponowane są w holocenie, w tym także współcześnie. Piaski i żwiry tarasów nadzalewowych deponowane były w okresie Zlodowacenia Północnopolskiego, zaś piaski i żwiry wodnolodowcowe dolne deponowane były w okresie Zlodowacenia Środkowopolskiego. Na części z terenów ich powierzchniowa budowa geologiczna została zmieniona na skutek wieloletniego antropogenicznego użytkowania terenu, głównie powstania zabudowy mieszkaniowej jednorodzinnej na terenie nr 3 i na części terenu 4. Na terenie nr 1 znajduje się niewielki (ok. 2 – 3 m) nasyp linii kolejowej nr 140 relacji Katowice Ligota - Nędza.

¹ Kotliccy G. i S., Mapa geologiczna Polski w skali 1:200000, ark. Gliwice, WG, Warszawa, 1979 r.;

² Sarnacka Z., Szczegółowa mapa geologiczna Polski w skali 1:50000, ark. Rybnik, PIG, Warszawa 1959 r.;

2.3 WODY POWIERZCHNIOWE

Wody powierzchniowe płynące

Na terenie nr 1 nie występują jakiegokolwiek cieków, choć znajduje się on w bezpośrednim sąsiedztwie Nacyny, która przepływa tuż poza południową granicą obszaru. Cały ten obszar znajduje się również w bezpośredniej dolinie zalewowej rzeki Nacyny.

Na terenie nr 2 również nie występują jakiegokolwiek cieków, ale i tu po stronie wschodniej płynie rzeka Nacyna. Teren nr 2 znajduje się jednak nieco wyżej niż teren nr 1 i nie można tu mówić o bezpośrednim położeniu w dolinie rzecznej.

Na terenie nr 3 nie występują jakiegokolwiek cieków, ani zbiorniki wód powierzchniowych.

Na terenie nr 4 znajdują się trzy cieków o charakterze rowów melioracyjnych. Wzdłuż południowej granicy terenu przebiega jeden większy ciek, który zbiera wszystkie wody z obniżenia pomiędzy ul. Ludową i ul. Miodową i dopływa do Potoku z Kamienia na wschód od ul. Strąkowskiej. Od strony ul. Ludowej północne zbocze tego niewielkiego obniżenia odwadniają dwa niewielkie cieków, jeden który płynie wzdłuż zachodniej granicy terenu i drugi odwadniający część centralną.

Zagrożenie powodziowe

Spośród analizowanych terenów obszary szczególnego zagrożenia powodzią wskazano na części terenu nr 2 w związku z położeniem w dolinie Nacyny. Na pozostałych terenach nie wskazywano oficjalnych obszarów zagrożeń powodziowych, ale teren nr 1 położony jest w bezpośredniej dolinie rzeki Nacyny. Także i tu możliwe jest wystąpienie podtopień, zwłaszcza, że teren ten położony jest w obrębie obniżen spowodowanych uszkodami górniczymi. Na terenie nr 4 znajdują się trzy niewielkie rowy, tu do podtopień może dochodzić w okresie wzmożonych opadów tzw. flash floods. Na terenie nr 3 brak jest jakiegokolwiek zagrożeń powodziowych.

Ujęcia wód powierzchniowych

Na analizowanych obszarach nie występują ujęcia wód powierzchniowych ani ich strefy ochronne.

Jednolite części wód powierzchniowych

Według podziału Polski na Jednolite Części Wód Powierzchniowych na analizowanych obszarach brak jest jakiegokolwiek cieków, które stanowiłby JCWP, choć rzeka Nacyna przepływa tuż w pobliżu terenów nr 1 i 2. Wszystkie cztery tereny znajdują się natomiast w zlewni JCWP nr PLRW60006115651 Ruda do zb. Rybnik bez Potoków: z Przegędzy i Kamieni.

2.4 WODY PODZIEMNE

Regionalizacja hydrogeologiczna

Według Mapy Hydrogeologicznej w skali 1:200000 ark. Gliwice³ wszystkie obszary położone są w Regionie Przedkarpackim XXII, przy czym w podregionie Rybnickim XXII8 położony jest obszar nr 1 i 2, zaś w podregionie Przedkarpacko-Śląskim XXII7 obszary 3 i 4. W obu tych regionach główny poziom użytkowy stanowią utwory czwartorzędowe wykształcone jako piaski i żwiry, zalegające na głębokości do 30 m.

Użytkowe poziomy wodonośne

Zgodnie z Mapą Hydrogeologiczną Polski ark. Rybnik⁴ na wszystkich czterech analizowanych terenach nie występują użytkowe poziomy wodonośne.

Główne zbiorniki wód podziemnych

Według Mapy wstępnej waloryzacji głównych zbiorników wód podziemnych (Skrzypczak [red], 2003) oraz materiałów Państwowej Służby Hydrogeologicznej na terenie nr 1, 2 i 4 nie wydzielono GZWP. Natomiast teren nr 3 znajdują się w granicach Lokalnego Zbiornika Wód Podziemnych nr 345 Zbiornik Rybnik. Zbiornik ten dawniej nazywany był zbiornikiem głównym, obecnie, po przeprowadzeniu dokumentacji został zakwalifikowany jako zbiornik lokalny. Tereny nr 2 i 3 znajdują się w granicach proponowanej strefy ochronnej tego zbiornika.⁵

Jednolite części wód podziemnych

Według podziału Polski na jednolite części wód podziemnych wszystkie tereny znajdują się w JCWPd nr PLGW600144.

Ujęcia wód powierzchniowych i podziemnych

Na analizowanych terenach nie znajdują się ujęcia wód powierzchniowych lub podziemnych ani ich strefy ochronne.

2.5 KLIMAT

Wszystkie analizowane obszary leżą we wschodniej części dzielnicy klimatycznej podsudeckiej – XVIII. Średnia roczna temperatura powietrza wynosi ok. 8,1°C przy średniej dla stycznia –2,2°C i średniej dla lipca 18,5°C. Okres występowania średniej dobowej temperatury powietrza poniżej 0°C – około 65 dni; dla średniej dobowej powyżej 15°C – ponad 100 dni.

Średnia roczna suma opadów atmosferycznych w roku przeciętnym wynosi ok. 744 mm (z wielolecia 1961- 86). W roku wilgotnym z tego samego wielolecia zanotowano 1044 mm. Średnia liczba dni w roku z opadem powyżej 0,1 mm wynosi 150 - 160 dni. Średnia

³ Kotlicka G., Wagner J., Mapa Hydrogeologiczna Polski w skali 1:200000, ark. Gliwice, WG, Warszawa, 1986 r.;

⁴ Chmura A., Mapa hydrogeologiczna Polski w skali 1:50000, ark. Rybnik, PIG, Warszawa 1998 r.;

⁵ Dokumentacja hydrogeologiczna określająca warunki hydrogeologiczne w związku z ustanawianiem obszarów ochronnych lokalnego zbiornika wód podziemnych Rybnik dawnego Głównego Zbiornika Wód Podziemnych nr 345 – RYBNIK, PIG, Warszawa, marzec 2015 r.

liczba dni z opadem śnieżnym 40 - 45 dni; średni czas zalegania szaty śnieżnej – około 65 dni. Okres wegetacyjny trwa ok. 220 dni.

2.6 POWIERZCHNIA ZIEMI

2.6.1 UKSZTAŁTOWANIE TERENU, ZAGROŻENIE OSUWISKOWE

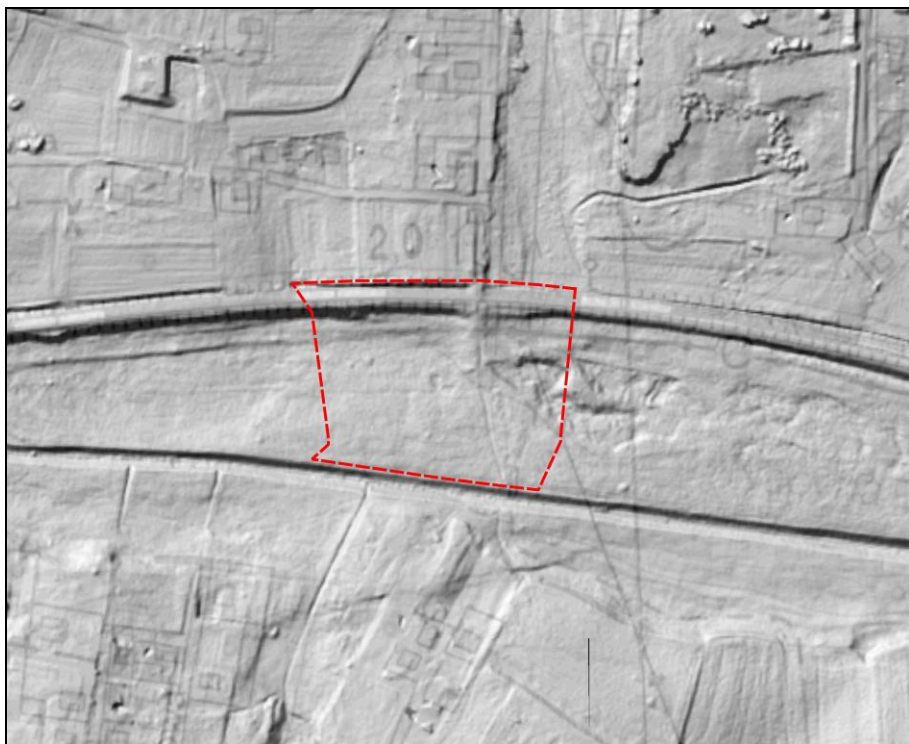
Ukształtowanie terenu

Teren nr 1 usytuowany jest w bezpośredniej dolinie Nacyny, choć nie można wykluczyć, że powierzchnia terenu była tu wielokrotnie modyfikowana np. w czasie budowy linii kolejowej czy prac ziemnych związanych z regulacjami cieków lub niwelacją szkód górniczych. Rzędne wynoszą tu ok. 242 m n.p.m., zaś nasyp toru kolejowego ma ok. 2 – 3 metry. Rzeka Nacyna płynie natomiast na rzędnej ok. 240 m n.p.m.

Teren nr 2 również położony jest w obrębie doliny Nacyny, z tym, że tylko najbliższe sąsiedztwo rzeki położone jest w bezpośredniej jej dolinie. Część centralna i południowa położona jest na wyższym tarasie nadzalewowym rzeki, który również był przemodelowany na skutek wieloletnich procesów urbanizacyjnych związanych m.in. z regulacjami przebiegu rzeki czy modelowaniem terenu na skutek jego użytkowania. Rzędne wynoszą tu ok. 231 m n.p.m. w części zachodniej i 229 m n.p.m. w części wschodniej, teren nieznacznie opada w kierunku rzeki Nacyny. Sama rzeka płynie na rzędnej ok. 227 m n.p.m.

Teren nr 3 położony jest w obrębie równiny wodnolodowcowej, która wznosi się na wschód od centrum miasta usytuowanego w szeroko rozumianym obniżeniu doliny Nacyny. Rzędne wynoszą tu ok. 252 m n.p.m. w rejonie ul. Kolejowej i 258 m n.p.m. w części wschodniej. Powierzchnia terenu opada w kierunku ul. Kolejowej, na skutek wieloletniej urbanizacji terenu jest znacznie przekształcona.

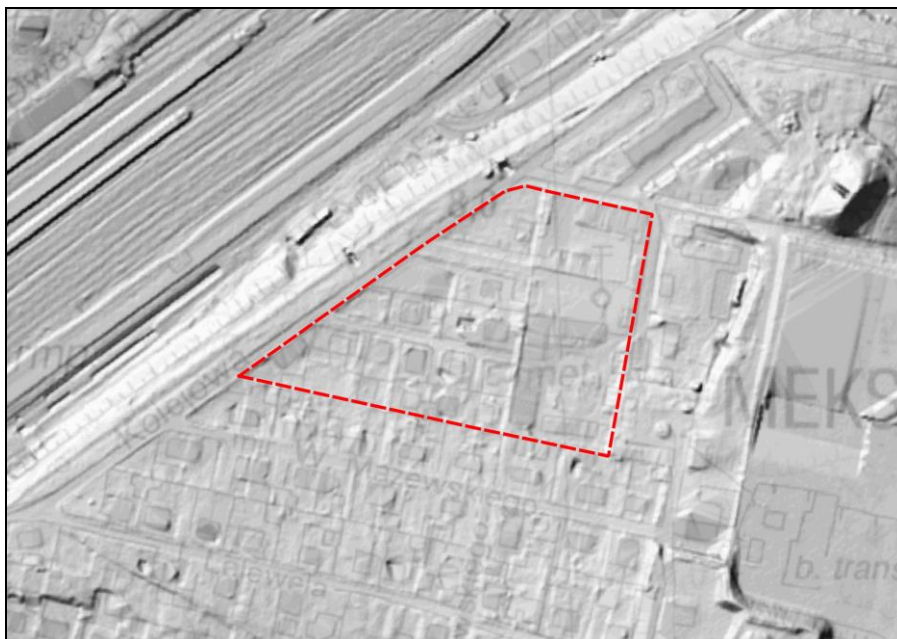
Teren nr 4 położony jest na zboczu lokalnego wyniesienia równiny wodnolodowcowej, które rozpościera się pomiędzy ul. Ludową, a ul. Podleśną. Pierwotnie na tym wyżej położonym terenie rozlokowała się zabudowa tej części dzielnicy Wielopole. Na południe od ul. Ludowej i na północ od ul. Miodowej znajduje się niewielka dolinka, której dnem płynie ciek stanowiący południową granicę analizowanego obszaru. Im niżej i bardziej na południe tym teren bardziej nabiera cech podmokłej doliny. Powierzchnia terenu opada w kierunku południowym i wschodnim. Rzędne w części północno-zachodniej wynoszą ok. 238 m n.p.m., rzędne w części północno-wschodniej (połączenie ul. Strąkowskiej z ul. Ludową) ok. 234 m n.p.m. W części południowo-zachodniej (rejon połączenia cieków spływającego od strony ul. Ludowej i cieków płynących dnem dolinki) rzędne wynoszą ok. 232 m n.p.m., zaś w części południowo-wschodniej (miejsce przecięcia cieków z ul. Strąkowską) ok. 231 m n.p.m.



Rysunek 1 Ukształtowanie terenu nr 1 na podstawie Numerycznego Model Terenu



Rysunek 2 Ukształtowanie terenu nr 2 na podstawie Numerycznego Model Terenu



Rysunek 3 Ukształtowanie terenu nr 3 na podstawie Numerycznego Model Terenu



Rysunek 4 Ukształtowanie terenu nr 4 na podstawie Numerycznego Model Terenu

Na analizowanych terenach nie występują znaczące formy morfologiczne, natomiast na każdym z terenów znajdują się powierzchnie antropogenicznie przekształcone w wyniku zabudowy.

Zagrożenie osuwiskowe

Z bazy danych SOPO oraz ze studium uwarunkowań i kierunków zagospodarowania przestrzennego miasta Rybnik wynika, że na wszystkich analizowanych obszarach nie występują osuwiska ani tereny zagrożone ruchami masowymi ziemi.

2.6.2 GLEBY I ROLNICZA PRZESTRZEŃ PRODUKCYJNA

Charakterystykę gleb poszczególnych terenów przedstawiono w tabeli poniżej:

Tabela 2 Charakterystyka gleb analizowanego terenu

I.p.	Klasoużytki (Bonitacja gleb)	Typ gleb	Kompleksy rolniczej przydatności gleb
Teren nr 1	Łąki klas ŁIV i ŁV	Bw - Gleby brunatne wylugowane i brunatne kwaśne F - Mady	6 - kompleks żytni słaby 3z - użytki zielone słabe i bardzo słabe
Teren nr 2	Łąki klasy ŁIV	Bw - Gleby brunatne wylugowane i brunatne kwaśne F - Mady	6 - kompleks żytni słaby, 2z - użytki zielone średnie
Teren nr 3	Brak terenów o charakterze rolnym	Brak terenów o charakterze rolnym	Brak terenów o charakterze rolnym
Teren nr 4	Łąki klas ŁIV oraz grunty orne klasy RV, od strony ul. Ludowej brak terenów o charakterze rolnym	A - Gleby bielcowe i pseudobielcowe Dz - Czarne ziemie zdegradowane i szare ziemie	6 - kompleks żytni słaby 9 - Kompleks zbożowo-pastewny słaby

Na terenie nr 2 brak jest jakichkolwiek terenów o charakterze rolnym. Na terenach nr 1, 2 i 4 znajdują się odługowane od lat grunty rolne, które obecnie porastają roślinnością o charakterze ruderalnym.

2.7 ZASOBY NATURALNE

W podłożu wszystkich czterech obszarów znajdują się złoża węgla kamiennego, z których część poddana jest eksploatacji w wyznaczonych obszarach i terenach górniczych (tereny nr 1 i 3). Położenie poszczególnych terenów objętych mpzp wskazano w tabeli poniżej.

Tabela 3 Złoża kopalin analizowany obszarów

Nr terenu objętego mpzp	Złoże	Obszar górniczy	Teren górniczy
Teren nr 1	Rymer (ID Midas 362) Rydułtowy 1 (ID Midas 18592) Rydułtowy (ID Midas 378) Marcel (ID Midas 17950)	Rydułtowy II Radlin II	Rydułtowy II Radlin II
Teren nr 2	Rymer (ID Midas 362) Chwałowice 1 (ID Midas	Brak	Brak

	17956)		
Teren nr 3	Chwałowice (ID Midas 361) Chwałowice 1 (ID Midas 17956)	Chwałowice 1	Chwałowice 1
Teren nr 4	Paruszowiec (ID Midas 359) Jejkowice (ID Midas 9525)	Brak	Brak

2.8 PRZYRODA OŻYWIONA

Teren nr 1 - Analizowany teren położony jest w dolinie Nacyny i występuje tu roślinność typowa dla dolin rzecznych, z tym że ze względu na bliskość różnego typu obszarów zabudowanych i przekształconych rośnie tu również roślinność ruderalna. Licznie rosną tu wierzby białe i wierzby iwy oraz topole. Po południowej stronie terenu przepływa rzeka Nacyna, a w części północnej znajduje się nasyp linii kolejowej. Nie występują tu szczególne wartości przyrodnicze, ale ze względu na położenie w dolinie rzecznej – choć mocno przekształconej – teren ten ma podwyższoną wartość przyrodniczą.

Teren nr 2 - Analizowany teren ma charakter niezagospodarowanego nieużytku porastającego roślinnością ruderalną. Dawniej znajdowała się tu stadnina i wybieg dla koni. Nie występują tu jakiegokolwiek wartości przyrodnicze, teren ma charakter odłogowanych od lat gruntów ruderalnych.

Teren nr 3 - Od strony ul. Kolejowej znajduje się zabudowa mieszkaniowa jednorodzinna. We wschodniej części terenu znajdują się zabudowania o charakterze usługowym (dawniej przemysłowym). Zieleń reprezentowana jest jedynie przez przydomowe ogrody czy trawniki. Nie występują tu jakiegokolwiek wartości przyrodnicze, teren jest całkowicie przekształcony i zurbanizowany.

Teren nr 4 - Od strony ul. Ludowej znajduje się zabudowa mieszkaniowa jednorodzinna. W części zachodniej i południowej znajdują się tereny rolne od lat ugorowane i porastające roślinnością ruderalną. W części zachodniej rośnie niewielkie zadrzewienie składające się z nasadzeń sosny i brzozy oraz drzew owocowych (pozostałość dawnego sadu). W części południowej znajduje się kępa olch, z których kilka jest drzewami starymi, o pokaźnych, jak na olchy, rozmiarach. Rosną one wzdłuż ujścia cieku płynącego od strony ul. Ludowej do cieku płynącego dnem doliny. W części południowej i centralnej terenu dominują odłogowane od lat powierzchnie porastające trzcinnikiem piaskowym. W wielu miejscach widoczny jest również podrost sosen i brzoź. Większą wartość przyrodniczą ma tu zadrzewienie olchowe w południowej części obszaru. U zbiegu ul. Ludowej i ul. Strąkowskiej (teren tuż poza granicą mpzp) znajduje się wartościowe pod względem przyrodniczym i kulturowym miejsce, rosną tu dwa dęby szypułkowe o rozmiarach pomnikowych oraz znajduje się tu krzyż przydrożny z 1895 r.

Na terenach nr 2 i 3 brak jest szczególnych wartości przyrodniczych, siedlisk przyrodniczych oraz stanowisk gatunków szczególnie rzadkich. Tereny nr 1 i 4 również nie przedstawiają szczególnie wysokich walorów przyrodniczych, ale teren nr 1 położony jest w dolinie rzeki Nacyny, i choć jest on dość mocno przekształcony to jednak stanowi dolinę rzeczną. Na terenie nr 4 znajdują się natomiast rowy melioracyjne oraz zadrzewienie z olchami. Są to fragmenty terenu o podwyższonej wartości przyrodniczej.

2.9 OBSZARY CHRONIONE NA PODSTAWIE USTAWY Z 16 KWIETNIA 2004 R. ORAZ KORYTARZE EKOLOGICZNE

Na terenach nr 1 – 3 ani w ich pobliżu nie występują żadne formy ochrony przyrody w rozumieniu art. 6 ust. 1 pkt 1 - 9 ustawy z dnia 16 kwietnia 2004 r. o ochronie przyrody (t.j. Dz. U. z 2021 r. poz. 1098). Tereny te również nie były proponowane do objęcia ochroną, gdyż brak jest tu szczególnych wartości przyrodniczych.

Teren nr 4 położony jest w obrębie Parku Krajobrazowego Cysterskie Kompozycje Krajobrazowe Rud Wielkich. Park Krajobrazowy „Cysterskie Kompozycje Rud Wielkich” utworzono na drodze Rozporządzenia Wojewody Katowickiego Nr 181/93 z dnia 23 XI 1993 r. (Dz. U. Woj. Katowickiego z 1993 r. Nr 15, poz. 130). W roku 2000 na wniosek Elektrociepłowni Rybnik nastąpiła zmiana granic parku na podstawie Rozporządzenia Wojewody Śląskiego Nr 37/2000 z dnia 28 września 2000 (Dz. Urz. Woj. Śląskiego z 2000 r. nr 35, poz. 548). Wyłączone zostały: obszar elektrowni Rybnik, Zbiornik Rybnicki oraz przyległe tereny zurbanizowane. Park o powierzchni ok. 49500 ha obejmuje gminy: Nędza, Kuźnia Raciborska oraz częściowo gminy: Knurów, Czerwionka – Leszczyny, Orzesze, Żory, Suszec, Rybnik, Lyski, Racibórz, Sośnicowice i Pilchowice województwa śląskiego – są to tereny Nadleśnictw: Rudy, Rudziniec i Rybnik. Celem utworzenia Parku obejmującego tereny leśne, obszary rzek i stawów, upraw polnych i zabudowań było zachowanie i ochrona dóbr i walorów przyrodniczych, przyrodniczo – kulturowych, kulturowych i rekreacyjnych. W granicach Parku znalazł się obszar łączący doliny największych polskich rzek Odry i Wisły z centralnie przepływającą rzeką Rudą, pokryty na znacznych powierzchniach kompleksami leśnymi i rolniczymi. Teren Parku charakteryzuje się atrakcyjnością przyrodniczą związaną z zachowaną szatą roślinną i ukształtowaniem terenu oraz dużymi wartościami kulturowymi zapoczątkowanymi przez leśno – rybacką gospodarkę cystersów.

Należy zwrócić uwagę, że pomimo upływu ponad 29 lat od ustanowienia parku wciąż nie ma planu jego ochrony – a więc dokumentu który winien integrować wszelkie działania na terenie parku. Brak jest również jakiegokolwiek inwentaryzacji przyrodniczej terenu parku i zupełnie nie wiadomo co miałyby być szczegółowym przedmiotem jego ochrony. Na analizowanym terenie nie występują szczególne wartości przyrodnicze, teren ten nie był proponowany do objęcia ochroną małoobszarową w formie np. użytków ekologicznych czy zespołów przyrodniczo-krajobrazowych można więc przyjąć, że nie stanowi przedmiotu ochrony parku.

Analizowane tereny znajdują się poza wyznaczonymi korytarzami ekologicznymi dla ssaków drapieżnych i kopytnych oraz dla ptaków. W opracowaniu studialnym dotyczącym

korytarzy ekologicznych w województwie śląskim⁶ nie wskazywano tu występowania jakichkolwiek korytarzy ekologicznych. Nie wyznaczono tu również korytarzy ekologicznych w opracowaniach dotyczących całego kraju.⁷

Tereny nr 2 i 3 nie pełnią funkcji lokalnych korytarzy ekologicznych, gdyż położone są pośród terenów zabudowanych i o charakterze miejskim, zwierzęta nie mają tu możliwości przemieszczania się. Natomiast lokalny korytarz ekologiczny stanowi dolina Nacyny na terenie nr 1 oraz obrzeża terenów rolnych wzdłuż rowu melioracyjnego płynącego dnem doliny na terenie nr 4. Od strony zachodniej korytarz ten jest zamknięty, gdyż ulokowana jest tam zabudowa wzdłuż ul. Gliwickiej i zwierzęta nie mają możliwości migracji dalej w kierunku zachodnim.

2.10 KRAJOBRAZ

Na wszystkich czterech terenach oraz w ich otoczeniu występuje krajobraz miejski, przy czym na każdym z tych terenów w różnych proporcjach oraz co ważne zależnych od krajobrazu otoczenia tych terenów.

Na terenie nr 1 występuje krajobraz dolin rzecznych z zadrzewieniami topolowo-wierzbowymi o charakterze łągowym. Jednak po obu stronach doliny występuje krajobraz podmiejskich dzielnic w typie zabudowy mieszkaniowej jednorodzinnej. Sama rzeka Nacyna jest mocno przekształcona i uregulowana co negatywnie wpływa na krajobraz tego terenu.

Na terenie nr 2 trudno jest mówić o jakimś szczególnym typie krajobrazu. Jest to teren po dawnym wybiegu dla koni porośnięty roślinnością ruderalną. W pobliżu występuje krajobraz podmiejskich dzielnic w typie zabudowy mieszkaniowej jednorodzinnej oraz ul. Obwiednia Południowa wraz z wysokim nasypem linii kolejowej, co nadaje obszarowi charakteru miejskiego.

Na terenie 3 jak i w jego otoczeniu występuje krajobraz podmiejskich dzielnic w typie zabudowy mieszkaniowej jednorodzinnej. W pobliżu występuje również zabudowa wielorodzinna, zabudowa terenów kolejowych od zachodu oraz zabudowa terenów przemysłowo-usługowych od wschodu.

Na terenie nr 4 od strony ul. Ludowej występuje krajobraz podmiejskich dzielnic w typie zabudowy mieszkaniowej jednorodzinnej, a od strony wschodniej krajobraz terenów rolniczych. Ciekawym elementem krajobrazu są tu zadrzewienia olchowe w części południowej.

Na wszystkich czterech terenach brak jest szczególnie wartościowych elementów krajobrazu, ale i jednocześnie brak jest elementów mocno szpecących, dewastujących krajobraz.

⁶ Parusel i in., 2007 r. Korytarze ekologiczne Województwa Śląskiego

⁷ Jędrzejewski W., Nowak S., Stachura K., Skierczyński M., Mysłajek R. W., Niedziałkowski K., Jędrzejewska B., Wójcik J. M., Zalewska H., Pilot M., Górny M., Kurek R.T., Ślusarczyk R. Projekt korytarzy ekologicznych łączących Europejską Sieć Natura 2000 w Polsce. Zakład Badań Ssaków PAN, Białowieża 2011 r.

2.11 ZABYTKI I OBIEKTY O WARTOŚCIACH KULTUROWYCH

Na analizowanych terenach nie występują jakiekolwiek zabytki, stanowiska archeologiczne, ani dobra kultury współczesnej.

3. OCENA POTENCJALNYCH ZMIAN STANU ŚRODOWISKA PRZY BRAKU REALIZACJI USTALEŃ PLANU

Na terenach nr 2, 3 i 4 obowiązują miejscowe plany zagospodarowania przestrzennego z lat 2009, 2011 r., 2014 r. i 2016 (patrz rozdział 1.1), w których to planach ustalono możliwość podobnego jak w projekcie mpzp zurbanizowania tych terenów. W przypadku braku realizacji ustaleń projektu planu tereny objęte opracowaniem mogłyby więc zostać przekształcone w sposób bardzo podobny do przewidzianego projektem planu, jednak często w sposób nie odpowiadający właścicielom gruntów czy niezgodnych z obowiązującym studium. Stan środowiska na wszystkich terenach uległby więc zmianie w wyniku realizacji zabudowy, nie mniej nie przewiduje się wystąpienia znaczących oddziaływań, gdyż brak jest tu terenów wartościowych pod względem przyrodniczym. Jedynie w przypadku terenu nr 1 w obowiązującym mpzp nie wskazywano przebiegu dróg klasy dojazdowa, w związku z czym teren ten pozostałby w stanie obecnym.

4. ISTNIEJĄCE PROBLEMY OCHRONY ŚRODOWISKA ISTOTNE Z PUNKTU WIDZENIA REALIZACJI PROJEKTOWANEGO DOKUMENTU, W SZCZEGÓLNOŚCI DOTYCZĄCE OBSZARÓW PODLEGAJĄCYCH OCHRONIE NA PODSTAWIE USTAWY Z DNIA 16 KWIETNIA 2004 R. O OCHRONIE PRZYRODY

Na analizowanych obszarach nie stwierdza się występowania szczególnych problemów ochrony środowiska związanych z formami ochrony przyrody, ani też innych problemów związanych z przekroczeniem norm środowiska. Niewątpliwie jednak na terenach nr 1, 2 i 4 zła jakość środowiska związana jest z ugorowaniem od lat gruntów rolnych i występująca tu łąnowo roślinnością ruderalną.

5. SKUTKI DLA ŚRODOWISKA WYNIKAJĄCE Z REALIZACJI USTALEŃ PLANU

5.1 WPŁYW NA WODY POWIERZCHNIOWE

W przypadku terenów nr 2 i 3 projekt planu nie wprowadza nowych terenów i sposobów zagospodarowania, które w sposób znaczący mogłyby pogorszyć jakość wód powierzchniowych, a w szczególności takich, które kolidowałyby z istniejącymi stawami czy ciekami, w sposób który powodowałby ich likwidację, na analizowanych terenach brak bowiem takich obiektów. W przypadku terenu nr 1 planowane drogi nie przekraczają rzeki Nacyny, znajduje się ona tuż poza południową granicą obszaru. W przypadku terenu nr 4 możliwa byłaby zabudowa dwóch cieków płynących od strony ul. Ludowej. Aby temu zapobiec w projekcie planu wskazano następujący zapis: *„nakazuje się zachowanie istniejących cieków naturalnych”*, co pozwoli zachować te cieki, pomimo, że nie zostały one wydzielone graficznie na rysunku planu. Przez południową część obszaru przebiega ciek bez nazwy kanalizujący całą dolinę. Pozostanie on zachowany w ramach terenów ZNU zieleni nieurządzonej.

Niewątpliwe powstanie nowej zabudowy mieszkaniowej i usługowej wpłynie na zwiększenie ilości odprowadzanych ścieków, jednak jest to problem marginalny, biorąc pod uwagę fakt niemal całkowitego skanalizowania miasta Rybnik. W celu przeciwdziałania zanieczyszczeniom projekt planu przewiduje:

- W zakresie zaopatrzenia w wodę, w tym do celów przeciwpożarowych, ustala się zaopatrzenie w wodę z istniejącej bądź projektowanej sieci wodociągowej, z zastrzeżeniem przepisów rozporządzenia Ministra Infrastruktury z dnia 12 kwietnia 2002 r. w sprawie warunków technicznych, jakim powinny odpowiadać budynki i ich usytuowanie (tekst jednolity Dz. U. z 2019 r. poz. 1065 ze zm.).

W zakresie odprowadzania ścieków:

- nakazuje się odprowadzenie ścieków bytowych do miejskiej kanalizacji sanitarnej, z zastrzeżeniem przepisów ustawy z dnia 13 września 1996 r. o utrzymaniu czystości i porządku w gminach (tekst jednolity Dz. U. z 2021 r. poz. 888);
- nakazuje się odprowadzenie wód opadowych i roztopowych do miejskiej kanalizacji deszczowej, z zastrzeżeniem pkt 3 i 4;
- dopuszcza się do czasu zrealizowania kanalizacji deszczowej odprowadzanie wód opadowych i roztopowych do ziemi i do wód po uprzednim zabezpieczeniu przed przedostawaniem się zanieczyszczonych wód do ziemi i do wód;
- dopuszcza się retencjonowanie i zagospodarowanie wód opadowych i roztopowych w granicach własnej działki w sposób niezakłócający stosunków wodnych na działkach sąsiednich.

W związku z ustaleniami projektu planu nie przewiduje się zagrożenia dla wód powierzchniowych.

5.2 WPŁYW NA WODY PODZIEMNE

Nie przewiduje się szczególnego zagrożenia wód podziemnych. Powstanie nowej zabudowy z niedostatecznie rozwiązaniem systemem odprowadzania ścieków może wpłynąć na stan wód podziemnych. Dla ochrony wód podziemnych ważne będą więc ustalenia przedstawione w zakresie gospodarki ściekowej w rozdziale 5.1. Dla ochrony wód podziemnych kluczowe znaczenie mają działania, które wykraczają poza ramy planowania przestrzennego, takie jak egzekwowanie przez gminę podłączeń do sieci kanalizacyjnej oraz właściwe zaprojektowanie inwestycji z uwzględnieniem wszelkich potrzebnych zabezpieczeń.

5.3 WPŁYW NA KLIMAT

W szerszej skali realizacja ustaleń planu nie będzie miała wpływu na klimat. Natomiast na pewno zmianie ulegnie mikroklimat terenów na których będzie powstawała nowa zabudowa, co dotyczy terenów 2 i 4. Zabudowanie terenów wpłynie na zwiększenie szorstkości powierzchni ziemi, a co za tym idzie na zmniejszenie warunków przewietrzania. Zagrożeniem może być problem niskiej emisji na terenach gdzie proponuje się zabudowę mieszkaniową jednorodzinną. W celu przeciwdziałania temu negatywnemu zjawisku projekt planu wprowadza nakaz dostaw ciepła:

- poprzez lokalne bądź indywidualne źródło ciepła, z wykorzystaniem istniejącej bądź projektowanej sieci gazowej lub ciepłowniczej, z zastrzeżeniem pkt poniżej, lub
- poprzez lokalne bądź indywidualne źródło ciepła z wykorzystaniem istniejącej bądź projektowanej sieci elektroenergetycznej, lub
- poprzez lokalne bądź indywidualne źródło ciepła z wykorzystaniem urządzeń wytwarzających energię z odnawialnych źródeł energii o mocy do 100 kW, z wyjątkiem urządzeń wykorzystujących moc energii wiatru i urządzeń biogazowych;
- w przypadku braku możliwości dostawy ciepła z wykorzystaniem istniejącej bądź projektowanej sieci gazowej lub ciepłowniczej dopuszcza się dostawę ciepła w oparciu o proekologiczne i wysokosprawne indywidualne źródło ciepła, charakteryzujące się brakiem lub niską emisją substancji do powietrza.

Choć zabudowa terenów 2 i 4 ma niewielką powierzchnię, to jednak w szerszej perspektywie (położenie w dzielnicach złożonych głównie z zabudowy mieszkaniowej jednorodzinnej) również ona może przyczynić się do pogarszania stanu jakości powietrza ze względu na niską emisję. Od 1 września 2017 r. na terenie województwa śląskiego obowiązuje tzw. uchwała antysmogowa, dzięki której również i w gospodarstwach domowych nastąpi ograniczenie możliwości lokalizowania źródeł ciepła wykorzystujących najgorsze jakościowo paliwa. W związku z postępującą wymianą kotłów na bardziej ekologiczne oraz wprowadzeniem nakazu montowania w nowych budynkach jedynie kotłów spełniających odpowiednie normy wynikające z uchwały antysmogowej nie przewiduje się zagrożenia związanego ze wzrostem zjawiska niskiej emisji.

5.4 POWIERZCHNIA ZIEMI

5.4.1 WPŁYW NA UKSZTAŁTOWANIE TERENU

Projekt planu zakłada nieznaczne poszerzenie funkcji mieszkaniowej i usługowej oraz budowę nowych dróg klasy dojazdowa na terenie nr 1. Realizacja tych funkcji wpłynie nieznacznie na przekształcenie powierzchni terenu. Nie należy jednak spodziewać się znaczących przekształceń, projekt planu nie przewiduje bowiem wielkoskalowych przedsięwzięć, takich jak drogi czy inne obiekty, których budowa związana jest z przemieszczaniem znaczącej ilości mas ziemnych. Zmiany powierzchni ziemi należy uznać za nieuniknione, towarzyszące wprowadzeniu każdego typu inwestycji, jednocześnie jednak nie powodujące znaczących przekształceń.

5.4.2 WPŁYW NA GLEBY

Przy powstaniu planowanej zabudowy istniejące na terenach nr 2 i 4 gleby ulegną w większości zniszczeniu (zajętość terenu). Również i część gleb na terenie nr 1 przestanie istnieć na skutek realizacji dróg klasy dojazdowa. Na terenie nr 3 gleby o charakterze rolniczym już nie istnieją. Projekt planu przewiduje pozostawienie minimalnej powierzchni biologicznie czynnej dla poszczególnych terenów. Pomimo to przewiduje się, że tereny poddane pod zabudowę zostaną bezpowrotnie stracone dla rolnictwa, ale należy zaznaczyć, że już dziś, ze względu na położenie pośród istniejącej zabudowy, na terenach miejskich, posiadały niewielką wartość i nie były uprawiane. Należy również zwrócić uwagę, że wszystkie te tereny były wskazywane do urbanizacji już w obowiązujących mpzp z lat 2009, 2011, 2014 i 2016. Na skutek ustaleń projektu planu nie zachodzi konieczność pozyskania zgody na zmianę przeznaczenia gruntów rolnych lub leśnych, gdyż grunty klasy I – III oraz grunty leśne nie będą przekształcane.

5.5 WPŁYW NA ZASOBY NATURALNE

Projekt planu ujawnia udokumentowane złoża i jednocześnie nie wprowadza form zagospodarowania przestrzennego, które kolidowałyby ze złożami węgla kamiennego oraz metanu i uniemożliwiały ich eksploatację w przyszłości.

5.6 WPŁYW NA PRZYRODĘ OŻYWIONĄ

Teren nr 3 jest już praktycznie w całości zabudowany i nie zajdą tu jakiekolwiek bardziej znaczące zmiany. W przypadku terenów nr 2 i 4 powstanie zabudowa usługowa i mieszkaniowa jednorodzinna i tereny te zostaną przekształcone i zabudowane. Obecnie występują tu grunty rolne od lat odłogowane z roślinnością ruderalną oraz – w przypadku terenu nr 3 – z podrostem sosen, brzoź i drzew owocowych. Na terenie nr 1 powstaną drogi klasy dojazdowa o szerokości do 12,5 metra. Na tej szerokości zostanie zajęta dolina Nacyny. Pomimo, że teren ten stanowi dolinę rzeczną to nie występują tu cenne siedliska przyrodnicze, a jedynie roślinność mocno ruderalna. Rosną tu również typowe dla doliny rzecznej wierzby i topole, lecz w przypadku wycinki koniecznej dla przeprowadzenia drogi tylko niewielka ich część zostanie wycięta. Na pozostałym obszarze doliny Nacyny pozostanie roślinność ruderalna oraz topole i wierzby w dużej ilości, tak więc jej charakter się nie zmieni.

Na terenie nr 2 nie występują cenne siedliska przyrodnicze i zabudowane zostaną tylko mało wartościowe siedliska ruderalne. Wzdłuż Nacyny od strony wschodniej wprowadzono tu teren zieleni urządzonej ZP i choć nie występują tu wartościowe siedliska to istotne będzie zachowanie pewnego bufora przyrodniczego od rzeki. W przypadku terenu nr 4 również praktycznie brak tu wartościowych siedlisk. Jako najciekawsze pod względem przyrodniczym można tu potraktować sąsiedztwo cieku płynącego wzdłuż południowej części terenu. Tę część terenu pozostawiono jako tereny zieleni nieurządzonej ZNU.

W ujęciu generalnym w związku z realizacją ustaleń planu duża część analizowanych obszarów zmieni swój charakter z terenów rolnych (odłogowanych i porastających roślinnością ruderalną) na tereny zabudowane o charakterze miejskim. Wprowadzenie zabudowy na wszystkich terenach przeznaczonych pod urbanizację spowoduje zmianę w środowisku roślinnym wyrażającą się między innymi w zanikaniu roślinności dotychczas tu występującej na rzecz gatunków zieleni towarzyszącej na terenach realizacji zabudowy (np. trawniki, ogrody, zieleńce). Roślinność i zwierzęta związane do tej pory z terenami rolnymi, w tym odłogowanymi, zostaną z tych terenów wyparte, a wprowadzone zostaną gatunki charakterystyczne dla zieleni urządzonej np. w formie ogrodów, zieleńców czy trawników na powierzchni biologicznie czynnej, której wartość została wyznaczona w miejscowym planie zagospodarowania przestrzennego. Zabudowa tych terenów nie spowoduje znaczącego zubożenia wartości przyrodniczych, gdyż nie posiadają one dużej wartości przyrodniczej i położone są pośród obszarów o charakterze miejskim. W celu ochrony części terenów przed całkowitą zabudową wskazano przeznaczenia ZNU i ZP na obszarach 1, 2 i 4.

5.7 WPŁYW NA OBSZARY CHRONIONE NA PODSTAWIE USTAWY Z 16 KWIETNIA 2004 O OCHRONIE PRZYRODY I NA KORYTARZE EKOLOGICZNE

Na obszarach nr 1, 2 i 3 ani w ich pobliżu nie występują istniejące lub proponowane formy ochrony przyrody. Nie przewiduje się zagrożenia tego komponentu środowiska.

Teren nr 4 znajduje się w granicach Parku Krajobrazowego Cysterskie Kompozycje Krajobrazowe Rud Wielkich, jednak nie występują tu szczególne wartości przyrodnicze za wyjątkiem niewielkiej kępy olch w części południowej obszaru – pozostaje ona częściowo na terenach wolnych od zabudowy ZNU. Park Krajobrazowy Cysterskie Kompozycje Krajobrazowe Rud Wielkich – został utworzony Rozporządzeniem nr 181/93 Wojewody Katowickiego z 23 listopada 1993 r. (Dz. Urz. Woj. Katowickiego z 1993 r. nr 15, poz. 130 ze zm). Na terenie parku i jego otuliny obowiązują przepisy wynikające z przywołanego powyżej rozporządzenia. Projekt planu nie wprowadza funkcji, które byłyby kolizyjne z przedmiotem ochrony parku, ani z wprowadzonymi na jego terenie zakazami. Należy również zwrócić uwagę, że pomimo upływu ponad 28 lat od ustanowienia parku wciąż nie ma planu jego ochrony – a więc dokumentu który winien integrować wszelkie działania na terenie parku. Brak jest również jakiegokolwiek inwentaryzacji przyrodniczej terenu parku i zupełnie nie wiadomo co miałoby być szczegółowym przedmiotem jego ochrony.

Tereny objęte planem nie pełnią funkcji krajowych i regionalnych korytarzy ekologicznych dla ssaków drapieżnych i kopytnych oraz dla ptaków. Tereny nr 2 i 3 nie pełnią funkcji lokalnych korytarzy ekologicznych, gdyż położone są pośród terenów zabudowanych i o charakterze miejskim, zwierzęta nie mają tu możliwości przemieszczania się. Natomiast lokalny korytarz ekologiczny stanowi dolina Nacyny na terenie nr 1 oraz obrzeża terenów rolnych wzdłuż rowu melioracyjnego płynącego dnem doliny na terenie nr 4. Jednak od strony zachodniej korytarz ten jest zamknięty, gdyż ulokowana jest tam zabudowa wzdłuż ul. Gliwickiej. Realizacja dróg klasy KDD na terenie nr 1 nie przyczyni się do znaczącego przerwania czy zablokowania tego lokalnego korytarza. Zwykle zwierzęta mogą stosunkowo łatwo przemieszczać się poprzez tego typu drogi. Można się również spodziewać, gdyż zwykle taka jest praktyka realizacji obiektów mostowych, że powstanie tu most nieco poszerzony umożliwiający migrację mniejszej zwierzyny np. drobnym ssakom czy płazom (mowa o ewentualnym moście na Nacynie – tuż poza południową granicą terenu. Natomiast na terenie nr 4 pozostawiono teren wolny od zabudowy w postaci terenu zieleni nieurządzonej wzdłuż rowu melioracyjnego płynącego wzdłuż południowej części tego obszaru. W związku z tymi ustaleniami nie przewiduje się zagrożenia dla ciągłości tych lokalnych korytarzy ekologicznych.

5.8 WPLYW NA KRAJOBRAZ

Na terenie nr 3 krajobraz nie zmieni się, zabudowa już tu występuje. Na terenach nr 2 i 4 krajobraz ulegnie zmianie, na terenie nr 4 zwiększeniu ulegnie strefa krajobrazu podmiejskich dzielnic z zabudową jednorodzinną, a w przypadku terenu nr 2 powstanie krajobraz usługowy. W przypadku terenu nr 1 krajobraz nie ulegnie znaczącej zmianie – na przebiegu doliny Nacyny tego typu obiekty drogowe są dość częste, a sama dolina jest mocno zabudowana i przekształcona. Droga będzie niewielkim obiektem i nie będzie niósła za sobą dużego impaktu dla krajobrazu. W zapisach projektu planu znalazły się wskaźniki zagospodarowania i użytkowania terenów oraz zasady kształtowania ładu przestrzennego, które powinny zabezpieczyć właściwe kształtowanie się krajobrazu, niewątpliwie natomiast w przypadku krajobrazu niezwykle istotne są niuanse, których plan nie rozstrzyga, a więc np. utrzymanie porządku na posesji czy brak lokowania bezładnych reklam. Niewątpliwie jednak można uznać, że krajobraz na części terenów nr 2 i 4 ulegnie dużej zmianie.

5.9 WPLYW NA ZABYTKI I OBIEKTY O WARTOŚCIACH KULTUROWYCH

Na obszarze objętym planem nie występują zabytki ujęte w Rejestrze Zabytków Województwa Śląskiego, ani w Gminnej Ewidencji Zabytków, brak jest tu również stanowisk archeologicznych, nie zaistniała więc potrzeba wprowadzania zapisów dotyczących tego typu obiektów.

5.10 WPLYW NA WARUNKI I JAKOŚĆ ŻYCIA MIESZKAŃCÓW

5.10.1 JAKOŚĆ POWIETRZA ATMOSFERYCZNEGO

Projekt planu nie wprowadza funkcji, które mogłyby wpłynąć na potencjalne pogorszenie jakości powietrza atmosferycznego. O ile zagrożenie ze strony obiektów usługowych i przemysłowych jest zwykle niewielkie, ponieważ muszą one spełnić szereg

norm ujętych w prawie ochrony środowiska oraz objęte są bieżącym system monitoringu, kontroli oraz pozwoleń, o tyle poważnym zagrożeniem jest poszerzenie się funkcji mieszkaniowej (tereny MN) na każdym z trzech terenów, które ciągle są głównym sprawcą zanieczyszczeń w formie tzw. „niskiej emisji”. W celu przeciwdziałania temu negatywnemu zjawisku projekt planu wprowadza nakaz stosowania proekologicznych i wysokosprawnych źródeł energii cieplnej, charakteryzujących się brakiem lub niską emisją substancji do powietrza. Choć zabudowa terenów 2 i 4 ma niewielką powierzchnię, to jednak w szerszej perspektywie (położenie w dzielnicach złożonych głównie z zabudowy mieszkaniowej jednorodzinnej) również ona może przyczynić się do pogarszania stanu jakości powietrza ze względu na niską emisję.

Należy zaznaczyć, że systemy obsługi grzewczej pozostają poza kontrolą służb ochrony środowiska, a rozwiązanie problemu niskiej emisji wymaga podjęcia działań, które wykraczają poza ramy miejscowego planu zagospodarowania. Od 1 września 2017 r. na terenie województwa śląskiego obowiązuje tzw. uchwała antysmogowa⁸, dzięki której również i w gospodarstwach domowych nastąpi ograniczenie możliwości lokalizowania źródeł ciepła wykorzystujących najgorsze jakościowo paliwa. W związku z postępującą wymiana kotłów na bardziej ekologiczne oraz wprowadzeniem nakazu montowania w nowych budynkach jedynie kotłów spełniających odpowiednie normy wynikające z uchwały antysmogowej nie przewiduje się zagrożenia związanego ze wzrostem zjawiska niskiej emisji.

Projekt planu nie przewiduje realizacji dróg o wysokich klasach, które mogłyby wpływać na zanieczyszczenie powietrza. Należy podkreślić, że bez względu na formę powstawania zanieczyszczeń, to na przedsiębiorcach lub inwestorach spoczywał będzie, zgodnie z obowiązującymi przepisami, obowiązek ograniczenia tego negatywnego oddziaływania. Dokładny wpływ przedsięwzięcia na środowisko winien zostać zbadany i opisany w raporcie oddziaływania na środowisko. W razie wykazania przekroczeń wymagane będzie wprowadzenie działań minimalizujących i zapobiegawczych.

5.10.2 KLIMAT AKUSTYCZNY

Dopuszczalne poziomy hałasu powinny odpowiadać wymaganiom rozporządzenia Ministra Środowiska z dnia 14 czerwca 2007 r. w sprawie dopuszczalnych poziomów hałasu w środowisku (t.j. Dz. U. z 2014 r. poz. 112). Prowadzenie działalności na jakichkolwiek terenach (czy to produkcyjnych, czy usługowych, czy też zabudowy mieszkaniowej jednorodzinnej) nie powinno powodować przekroczenia standardów jakości środowiska, o czym wyraźnie mówi art. 144 ust. 1 ustawy Prawo ochrony środowiska. W ust. 2 ww. artykułu pojawia się nakaz dotyczący ewentualnego oddziaływania na środowisko i tereny sąsiednie, tj. eksploatacja instalacji powodująca wprowadzanie gazów lub pyłów do powietrza, emisje hałasu oraz wytwarzanie pól elektromagnetycznych nie powinna powodować przekroczenia standardów jakości środowiska poza terenem, do którego prowadzący instalację ma tytuł prawny.

⁸ Uchwała nr V/36/1/2017 Sejmiku Województwa Śląskiego z dnia 7 kwietnia 2017 r. w sprawie wprowadzenia na obszarze województwa śląskiego ograniczeń w zakresie eksploatacji instalacji, w których następuje spalanie paliw

Na analizowanych terenach projekt planu nie wprowadza obiektów, które mogą mieć znaczący potencjalny wpływ na pogorszenie klimatu akustycznego, jak np. rozległe tereny przemysłowe w pobliżu obszarów chronionych akustycznie. Jednak nie ulega wątpliwości, że wprowadzenie urbanizacji na nieużytkowanych dotychczas terenach może spowodować pogorszenie jakości klimatu akustycznego, choć nie będzie to oddziaływanie o charakterze znaczącym. Drogi klasy dojazdowa zwykle również nie powodują znaczących emisji hałasu, ze względu na niewielkie obłożenie ruchem, niewielką prędkość pojazdów oraz niewielki udział pojazdów ciężarowych.

Po wprowadzeniu zabudowy poszczególne tereny „wypełnią” się odgłosami życia codziennego, takimi jak np. ruch samochodów, rozmowy, śmiech, koszenie trawników, szczekanie psów, a w przypadku terenów usługowych odgłosami działalności zakładów. Wszystkie te elementy spowodują, że jakość klimatu akustycznego niewątpliwie ulegnie pogorszeniu, czego muszą być świadome osoby wybierające to miejsce w celu przyszłego zamieszkania. Projekt planu nie wprowadza nowych dróg wysokich klas technicznych, które mogłyby powodować znaczące przekroczenie norm akustycznych.

Należy jednocześnie podkreślić, że zgodnie z obowiązującym prawem jakość klimatu akustycznego, za wyjątkiem dróg, nie może przekroczyć ustalonych standardów, w związku z czym w razie wystąpienia jakichkolwiek przekroczeń właściciel terenu będzie zobowiązany do ograniczenia uciążliwości. W projekcie planu, zgodnie z art. 114 ust. 1 Prawa ochrony środowiska wskazano, które z terenów należą do poszczególnych rodzajów terenów, o których mowa w art. 113 ust. 2 pkt 1.

W przypadku wystąpienia negatywnych oddziaływań inwestor będzie musiał każdorazowo wprowadzić odpowiednie zabezpieczenia. Wśród nich wyróżnia się m.in. prowadzenie prac wyłącznie w określonych godzinach (np. poza godzinami nocnymi), zastosowanie ekranów akustycznych, prowadzenie prac w pomieszczeniach, czy odpowiednia lokalizacja emitorów hałasu. W kontekście zanieczyszczeń powietrza do rodzajów zabezpieczeń zaliczyć można np.: montaż właściwych, zgodnych z obowiązującymi normami urzędzeń, montaż odciągów spalin oraz odpowiednią lokalizację emitorów. W związku z charakterem poszczególnych terenów oraz z ewentualną możliwością wprowadzenia zabezpieczeń, nie przewiduje się wystąpienia znaczących negatywnych oddziaływań na analizowanych obszarach.

5.10.3 POLA ELEKTROMAGNETYCZNE

Projekt planu nie wprowadza specjalnych obostrzeń co do lokowania anten telefonii komórkowej. Podobnie jak w przypadku emisji zanieczyszczeń i hałasu, wprowadzanie do środowiska pól elektromagnetycznych obostrzone jest szeregiem przepisów oraz systemu kontroli, stojących poza systemem planowania przestrzennego. Należy również dodać, że zgodnie z ustawą z dnia 7 maja 2010 r. o wspieraniu rozwoju usług i sieci telekomunikacyjnych (t.j. Dz. U. z 2021 r. poz. 777 ze zm.) miejscowy plan zagospodarowania przestrzennego nie może ustanawiać zakazów, a przyjmowane w nim rozwiązania nie mogą uniemożliwiać rozwoju telefonii komórkowej.

W projekcie planu ustalono również nakaz przestrzegania ograniczeń w zagospodarowaniu terenów położonych w strefach technicznych pokazanych na rysunku planu wzdłuż sieci i urządzeń infrastruktury technicznej, zgodnie z obowiązującymi wymogami przepisów odrębnych.

5.10.4 GOSPODARKA ODPADAMI

Ze względu na przyrost zabudowy mieszkaniowej i usługowej niewątpliwie wzrośnie też ilość powstających odpadów, choć nie będzie to przyrost znaczący zważywszy na skalę terenów. Projekt planu nie wprowadza nowych składowisk odpadów, będą one składowane zgodnie z obowiązującymi przepisami na terenach do tego przeznaczonych. Gospodarka odpadami obostrzona jest szeregiem przepisów oraz systemu kontroli, stojących poza systemem planowania przestrzennego. Problem ten regulują zarówno ustawy (ustawa z 14 grudnia 2012 r. o odpadach, ustawa z dnia 13 września 1996 r. o utrzymaniu czystości i porządku w gminach) jak również uchwały Rady Miasta oraz programy gospodarki odpadami. W projekcie planu ustalono, by sposób postępowania z odpadami był zgodny z tymi przepisami.

5.10.5 ZAGROŻENIE POWODZIOWE

Na terenie nr 2 stwierdzono występowanie zagrożeń powodziowych i uwzględniono je w projekcie mpzp. Na pozostałych terenach nie wskazywano oficjalnych obszarów zagrożeń powodziowych, ale teren nr 1 położony jest w bezpośredniej dolinie rzeki Nacyny. Także i tu możliwe jest wystąpienie podtopień, zwłaszcza, że teren ten położony jest w obrębie obniżen spowodowanych szkodami górniczymi. Na terenie nr 4 znajdują się trzy niewielkie rowy, tu do podtopień może dochodzić w okresie wzmożonych opadów tzw. flash floods. Na terenie nr 3 brak jest jakichkolwiek zagrożeń powodziowych. W przypadku terenu nr 1 konieczne będzie wykonanie obiektu mostowego uwzględniającego możliwe wystąpienie podtopień, w tym tzw. flash floods, jednak sama rzeka i most będą znajdowały się poza analizowanym obszarem. Na terenie nr 4 pozostawiono teren rowu melioracyjnego jako wolny od zabudowy w postaci terenów zieleni nieurządzonej ZNU.

5.10.6 ZAGROŻENIE OSUWISKOWE

Na analizowanych terenach nie stwierdzono występowania zagrożeń ruchami masowymi ziemi, nie było więc potrzeby wprowadzania ustaleń w tym zakresie.

6. PRZEWIDYWANE MOŻLIWOŚCI TRANSGRANICZNEGO ODDZIAŁYWANIA NA ŚRODOWISKO

Projekt planu nie wprowadza funkcji, które mogłyby potencjalnie transgranicznie oddziaływać na środowisko.

7. ROZWIĄZANIA MAJĄCE NA CELU ZAPOBIEGANIE, OGRANICZANIE LUB KOMPENSACJE PRZYRODNICZĄ NEGATYWNYCH ODDZIAŁYWAŃ NA ŚRODOWISKO

W projekcie miejscowego planu zagospodarowania przestrzennego fragmentu miasta Rybnik zaproponowano szereg rozwiązań mających na celu zapobieganie i ograniczanie negatywnych oddziaływań na środowisko. W szczególności zaproponowano:

w zakresie zaopatrzenia w sieć teletechniczną:

- ustala się obsługę telekomunikacyjną z istniejącej i projektowanej sieci telekomunikacyjnej;

w zakresie gospodarki wodno-ściekowej:

- W zakresie zaopatrzenia w wodę, w tym do celów przeciwpożarowych, ustala się zaopatrzenie w wodę z istniejącej bądź projektowanej sieci wodociągowej, z zastrzeżeniem przepisów rozporządzenia Ministra Infrastruktury z dnia 12 kwietnia 2002 r. w sprawie warunków technicznych, jakim powinny odpowiadać budynki i ich usytuowanie (tekst jednolity Dz. U. z 2019 r. poz. 1065 ze zm.).
- nakazuje się odprowadzenie ścieków bytowych do miejskiej kanalizacji sanitarnej, z zastrzeżeniem przepisów ustawy z dnia 13 września 1996 r. o utrzymaniu czystości i porządku w gminach (tekst jednolity Dz. U. z 2021 r. poz. 888);
- nakazuje się odprowadzenie wód opadowych i roztopowych do miejskiej kanalizacji deszczowej, z zastrzeżeniem pkt 3 i 4;
- dopuszcza się do czasu zrealizowania kanalizacji deszczowej odprowadzanie wód opadowych i roztopowych do ziemi i do wód po uprzednim zabezpieczeniu przed przedostawaniem się zanieczyszczonych wód do ziemi i do wód;
- dopuszcza się retencjonowanie i zagospodarowanie wód opadowych i roztopowych w granicach własnej działki w sposób niezakłócający stosunków wodnych na działkach sąsiednich.

w zakresie zaopatrzenia w ciepło – dopuszczenie dostaw z:

- poprzez lokalne bądź indywidualne źródło ciepła, z wykorzystaniem istniejącej bądź projektowanej sieci gazowej lub ciepłowniczej, z zastrzeżeniem pkt poniżej, lub
- poprzez lokalne bądź indywidualne źródło ciepła z wykorzystaniem istniejącej bądź projektowanej sieci elektroenergetycznej, lub
- poprzez lokalne bądź indywidualne źródło ciepła z wykorzystaniem urządzeń wytwarzających energię z odnawialnych źródeł energii o mocy do 100 kW, z wyjątkiem urządzeń wykorzystujących moc energii wiatru i urządzeń biogazowych;
- w przypadku braku możliwości dostawy ciepła z wykorzystaniem istniejącej bądź projektowanej sieci gazowej lub ciepłowniczej dopuszcza się dostawę ciepła w oparciu o proekologiczne i wysokosprawne indywidualne źródło ciepła, charakteryzujące się brakiem lub niską emisją substancji do powietrza.

w zakresie zaopatrzenia w energię elektryczną:

- W zakresie zaopatrzenia w energię elektryczną ustala się dostawę energii elektrycznej z istniejącej i projektowanej sieci elektroenergetycznej lub urządzeń wytwarzających energię z odnawialnych źródeł energii o mocy do 100 kW, z wyjątkiem urządzeń wykorzystujących moc energii wiatru i urządzeń biogazowych,

w zakresie zaopatrzenia w gaz:

- dostawa gazu z istniejącej i projektowanej sieci gazowej;

pozostałe:

- W projekcie planu, zgodnie z art. 114 ust. 1 Prawa Ochrony Środowiska wskazano, które z terenów należą do poszczególnych rodzajów terenów o których mowa w art. 113 ust. 2 pkt 1;
- Ustalono szczegółowe zapisy dotyczące zasad kształtowania zabudowy i zagospodarowania terenów;
- Ujawniono udokumentowane złoża kopalin, obszary i tereny górnicze oraz Lokalny Zbiornik Wód Podziemnych;
- Wskazano położenie terenu nr 4 w obrębie Parku Krajobrazowego Cysterskie Kompozycje Krajobrazowe Rud Wielkich;
- Na terenach 1, 2 i 4 pozostawiono pasy zieleni nieurządzonej ZNU oraz zieleni nieurządzonej ZP

W projekcie mpzp nie wprowadzono zapisów dotyczących kompensacji przyrodniczej. Zakres kompensacji przyrodniczej może zostać określony, zgodnie z art. 75 ust. 4 i 5 prawa ochrony środowiska w pozwoleniu na budowę lub w decyzji o środowiskowych uwarunkowaniach. Ze względu na charakter planu oraz brak znaczących negatywnych oddziaływań na elementy środowiska w prognozie oddziaływania na środowisko nie proponuje się działań zapobiegawczych lub minimalizujących negatywne oddziaływania.

8. MOŻLIWOŚCI ROZWIĄZAŃ ALTERNATYWNYCH DLA OBSZARU NATURA 2000

Na analizowanych terenach, jak i na całym obszarze miasta Rybnik ani w jego sąsiedztwie nie występują obszary Natura 2000. Projekt planu nie wprowadza funkcji, które mogłyby oddziaływać na cele, przedmiot ochrony i integralność jakiegokolwiek obszaru Natura 2000, więc nie ma potrzeby rozpatrywania rozwiązań alternatywnych.

9. PROPOZYCJE DOTYCZĄCE PRZEWIDYWANYCH METOD ANALIZY SKUTKÓW REALIZACJI POSTANOWIEŃ PROJEKTOWANEGO PLANU ORAZ CZĘSTOTLIWOŚCI JEJ PRZEPROWADZANIA

Na etapie projektu planu nie wprowadzono konkretnych rozwiązań mających na celu analizę skutków realizacji oraz częstotliwości jej przeprowadzania. Zakres planu określony w ustawie z dnia 27 marca 2003 roku o planowaniu i zagospodarowaniu przestrzennym (t.j. Dz. U. z 2021 poz. 741) oraz w rozporządzeniu Ministra Infrastruktury z dnia 26 sierpnia 2003 r. w sprawie wymaganego zakresu projektu miejscowego planu zagospodarowania przestrzennego (Dz. U. Nr 164, poz. 1587) nie przewiduje możliwości określenia monitoringu

w miejscowym planie zagospodarowania przestrzennego. Wskazanie takie byłoby niezgodne z przepisami prawa i znacząco wykraczałoby poza ustawowe kompetencje Rady Miasta. Należy jednak zwrócić uwagę, że zgodnie z art. 32 ust. 1 ustawy o planowaniu i zagospodarowaniu przestrzennym w celu oceny aktualności studium i planów miejscowych wójt, burmistrz albo prezydent miasta dokonuje analizy zmian w zagospodarowaniu przestrzennym gminy, ocenia postępy w opracowywaniu planów miejscowych i opracowuje wieloletnie programy ich sporządzania w nawiązaniu do ustaleń studium. W ramach tej analizy również mogą zostać ocenione skutki dla środowiska zachodzące w wyniku realizacji projektowanego dokumentu.

Jednocześnie skutki realizacji postanowień planu będą podlegały bieżącemu monitoringowi odpowiednich służb ochrony środowiska, służb ochrony przyrody, organów administracji oraz organizacji ekologicznych. Bardzo ważna jest również postawa obywateli, którzy powinni reagować natychmiastową interwencją w przypadku stwierdzenia wystąpienia uciążliwości.

10. STRESZCZENIE W JĘZYKU NIESPECJALISTYCZNYM

Miejscowym planem zagospodarowania przestrzennego objęto cztery obszary położone w mieście Rybnik, wzajemnie nie powiązane ze sobą. MPZP opracowywany jest na podstawie uchwały Nr 731/XLVII/2018 z dnia 19 kwietnia 2018 r. w sprawie przystąpienia do sporządzenia miejscowego planu zagospodarowania przestrzennego dla części miasta Rybnika (MPZP 54). Uchwałą tą objęto dużą część miasta Rybnik, jednak realizacja tego planu została podzielona na etapy obejmujące mniejsze fragmenty, jednym z nich jest właśnie obszar 54-24.

Dla wszystkich obszarów objętych projektem mpzp obowiązują miejscowe plany zagospodarowania przestrzennego, jednakże ustalenia tych planów uniemożliwiają realizację planowanych przedsięwzięć bądź nie uwzględniają własności nieruchomości i faktycznego sposobu ich wykorzystywania. Ponadto wszystkie obszary wymagają dostosowania do ustaleń obowiązującego studium uwarunkowań i kierunków zagospodarowania przestrzennego miasta Rybnika z 2016 r.

W projekcie miejscowego planu zagospodarowania przestrzennego ustalono następujące przeznaczenia terenów:

- MN – tereny zabudowy mieszkaniowej jednorodzinnej,
- MU - teren zabudowy mieszkaniowo-usługowej,
- U – teren zabudowy usługowej,
- ZP – tereny zieleni urządzonej,
- ZNU – tereny zieleni nieurządzonej,
- KDG – tereny dróg publicznych klasy drogi głównej,
- KDD – tereny dróg publicznych klasy drogi dojazdowej,
- KDW – tereny dróg wewnętrznych,
- KK – tereny komunikacji kolejowej,
- KK/KDD – tereny komunikacji kolejowej/dróg publicznych klasy drogi dojazdowej.

Tabela 4 Kierunek zmian w projekcie miejscowego planu zagospodarowania przestrzennego

I.p.	Położenie	Bieżące zagospodarowanie	Obowiązujący mpzp	Ustalenie w projekcie mpzp 2021 r.
1	Teren położony w dzielnicy Niedobczyce, pomiędzy linią kolejową nr 140 relacji Katowice Ligota - Nędza (granica północna) i rzeką Nacyną. Teren ten znajduje się na przedłużeniu bocznych ulic Zygmunta Starego od	Analizowany teren położony jest w dolinie Nacyny i występuje tu roślinność typowa dla dolin rzecznych, z tym że ze względu na bliskość różnego typu obszarów zabudowanych i przekształconych rośnie tu	MPZP Zachód 2011 Tereny ZP - tereny zieleni parkowej Tereny zamknięte - kolejowe	KK – tereny komunikacji kolejowej, KDD – tereny dróg publicznych klasy drogi dojazdowej, KK/KDD – tereny komunikacji kolejowej/dróg

Prognoza oddziaływania na środowisko mpzp dla części miasta Rybnika obejmującej cztery obszary w rejonach ulic: Raclawickiej, Obwiedni Południowej, Kolejowej i Strąkowskiej (MPZP 54-24)

	północy i ul. Orzechowej od południa Powierzchnia ok. 1,4 ha.	również roślinność ruderalna. Licznie rosną tu wierzy białe i wierzy iwy oraz topole. Po południowej stronie terenu przepływa rzeka Nacyna, a w części północnej znajduje się nasyp linii kolejowej.		publicznych klasy drogi dojazdowej ZNU – tereny zieleni nieurządzonej
2	Teren położony w dzielnicy Smolna, pomiędzy ul. Obwiednia Południowa (granica południowa), ul. Łanową (granica północna), rzeką Nacyną (granica wschodnia). Granica zachodnia przebiega na wschód od terenów zabudowanych. Powierzchnia ok. 1,6 ha.	Analizowany teren ma charakter niezagospodarowanego nieużytku porastającego roślinnością ruderalną. Dawniej znajdowała się tu stadnina i wybieg dla koni.	Śródmieście 2009 U – tereny zabudowy usługowej ZP – tereny zieleni urządzonej KDG – tereny dróg publicznych klasy drogi głównej KX – ciągi pieszojezdne	U – tereny zabudowy usługowej ZP – tereny zieleni urządzonej KDG – tereny dróg publicznych klasy drogi głównej
3	Teren położony w dzielnicy Meksyk. Teren położony na wschód od ul. Kolejowej, pozostałe granice przebiegają po działkach pomiędzy poszczególnymi terenami zabudowanymi. Powierzchnia ok. 2 ha.	Od strony ul. Kolejowej znajduje się zabudowa mieszkaniowa jednorodzinna. We wschodniej części terenu znajdują się zabudowania o charakterze usługowym.	MPZP 20 MN – tereny zabudowy mieszkaniowej jednorodzinnej P – tereny zabudowy produkcyjnej KDX – tereny ciągów pieszo-jezdnych	MN – tereny zabudowy mieszkaniowej jednorodzinnej KDW – tereny dróg wewnętrznych
4	Teren położony w dzielnicy Wielopole, granicę północną stanowi ul. Ludowa, granicę wschodnią ul. Strąkowska. Granicę zachodnią i granicę południową stanowią dwa płynące tu cieki o charakterze rowów melioracyjnych Powierzchnia ok. 2,8 ha	Od strony ul. Ludowej znajduje się zabudowa mieszkaniowa jednorodzinna. W części zachodniej i południowej znajdują się tereny rolne od lat ugorowane i porastające roślinnością ruderalną. W części zachodniej rośnie niewielkie zadrzewienie składające się z nasadzeń sosny i brzozy oraz drzew owocowych. W części	MPZP 8 MN – tereny zabudowy mieszkaniowej jednorodzinnej U – tereny zabudowy usługowej ZNU – tereny zieleni nieurządzonej MPZP 23 MN – tereny zabudowy	MN – tereny zabudowy mieszkaniowej jednorodzinnej MU – tereny zabudowy mieszkaniowo-usługowej ZNU – tereny zieleni nieurządzonej

		południowej znajduje się kępa olch, z których kilka jest drzewami starymi, o pokaźnych jak na olchy rozmiarach.	mieszkaniowej	
--	--	---	---------------	--

Na terenie nr 1 wskazano przebieg drogi klasy dojazdowa z północy na południe, mający stanowić dojazd z bocznej odnogi ul. Zygmunta Starego poprzez dolinę Nacyny do kolejnej planowanej drogi klasy dojazdowa, która z kolei ma przebiegać wzdłuż doliny Nacyny ze wschodu na zachód. Droga ta w zamierzeniu ma stanowić tylko drogę rowerową, ale w projekcie mpzp pozostawiono to ustalenie do rozstrzygnięcia na dalszym etapie. W obowiązującym mpzp nie wskazywano tu przebiegu oby tych dróg. Na pozostałym obszarze pozostawiono tereny zieleni nieurządzonej ZNU.

Na terenie nr 2 wskazano teren usług w części zachodniej i centralnej, zaś od strony rzeki Nacyny wskazano teren zieleni urządzonej. W stosunku do mpzp z 2009 r. wycofano się z ciągu pieszo-jezdnego KX. Pozostałe przeznaczenia w zasadzie się nie zmieniają.

Na terenie nr 3 wskazano tereny zabudowy mieszkaniowej jednorodzinnej. W stosunku do mpzp z 2014 r. zmieniono przeznaczenie terenów produkcyjnych w części wschodniej na tereny zabudowy mieszkaniowej. Dawniej część wschodnia stanowiła element większych terenów produkcyjnych, lecz obecnie brak już tu takich obiektów, istniejące tu budynki zmieniły swoje przeznaczenie.

Na terenie nr 4 w obowiązującym mpzp w części południowo-wschodniej wskazano tereny zabudowy usługowej. Główna zmiana dotyczy tu zmiany terenów usługowych U na tereny zabudowy mieszkaniowo-usługowej MU.

W projekcie planu uwzględniono występowanie złóż kopalin, obszarów i terenów górniczych, występowanie Lokalnego Zbiornika Wód Podziemnych nr 345 Zbiornik Rybnik i terenów powodziowych. Na analizowanych terenach nie występują formy ochrony przyrody, ani tereny proponowane do objęcia ochroną, gdyż brak tu szczególnie cennych wartości przyrodniczych. Jedynym wyjątkiem jest tu teren nr 4 położony w obrębie parku krajobrazowego Cysterskie Kompozycje Krajobrazowe Rud Wielkich, ale i tu brak szczególnych wartości przyrodniczych. W związku z ustaleniami planu, charakterem zaproponowanych przeznaczeń terenu oraz charakterem terenów, które mają być poddane urbanizacji (brak cennych siedlisk przyrodniczych) nie przewiduje się wystąpienia znaczącego negatywnego oddziaływania na środowisko. Należy również zwrócić uwagę, że w przypadku terenów 2, 3 i 4 możliwość urbanizacji wskazywana była już w obowiązujących mpzp. Jedynie nowym elementem zagospodarowania jest zaplanowana droga klasy KDD na terenie nr 1.

Zgodnie ze Szczegółową Mapą Geologiczną Polski na analizowanych terenach występują osady lodowcowe (piaski i żwiry) oraz osady rzeczne. Osady rzeczne deponowane są w holocenie, w tym także współcześnie. Piaski i żwiry wodnolodowcowe dolne i górne deponowane były w okresie Zlodowacenia Środkowopolskiego. Na części z terenów ich powierzchniowa budowa geologiczna została zmieniona na skutek wieloletniego antropogenicznego użytkowania terenu (głównie powstanie zabudowy mieszkaniowej).

Na terenie nr 1 nie występują jakiegokolwiek ciek, choć znajduje się on w bezpośrednim sąsiedztwie Nacyny, która przepływa tuż poza południową granicą obszaru. Cały ten obszar znajduje się również w bezpośredniej dolinie zalewowej rzeki Nacyny.

Na terenie nr 2 również nie występują jakiegokolwiek ciek, ale i tu po stronie wschodniej płynie rzeka Nacyna. Teren nr 2 znajduje się jednak nieco wyżej niż teren nr 1 i nie można tu mówić o bezpośrednim położeniu w dolinie rzecznej.

Na terenie nr 3 nie występują jakiegokolwiek ciek, ani zbiorniki wód powierzchniowych.

Na terenie nr 4 znajdują się trzy ciek o charakterze rowów melioracyjnych. Wzdłuż południowej granicy terenu przebiega jeden większy ciek, który zbiera wszystkie wody z obniżenia pomiędzy ul. Ludową i ul. Miodową i dopływa do Potoku z Kamienia na wschód od ul. Strąkowskiej. Od strony ul. Ludowej północne zbocze tego niewielkiego obniżenia odwadniają dwa niewielkie ciek, jeden który płynie wzdłuż zachodniej granicy terenu i drugi odwadniający część centralną.

Spośród analizowanych terenów obszary szczególnego zagrożenia powodzią wskazano na części terenu nr 2 w związku z położeniem w dolinie Nacyny. Na pozostałych terenach nie wskazywano oficjalnych obszarów zagrożeń powodziowych, ale teren nr 1 położony jest w bezpośredniej dolinie rzeki Nacyny. Także i tu możliwe jest wystąpienie podtopień, zwłaszcza, że teren ten położony jest w obrębie obniżen spowodowanych uszkodami górniczymi. Na terenie nr 4 znajdują się trzy niewielkie rowy, tu do podtopień może dochodzić w okresie wzmożonych opadów tzw. flash floods. Na terenie nr 3 brak jest jakichkolwiek zagrożeń powodziowych.

Zgodnie z Mapą Hydrogeologiczną Polski ark. Rybnik na wszystkich czterech analizowanych terenach nie występują użytkowe poziomy wodonośne.

Według Mapy wstępnej waloryzacji głównych zbiorników wód podziemnych oraz materiałów Państwowej Służby Hydrogeologicznej na terenie nr 1, 2 i 4 nie wydzielono GZWP. Natomiast teren nr 3 znajdują się w granicach Lokalnego Zbiornika Wód Podziemnych nr 345 Zbiornik Rybnik. Zbiornik ten dawniej nazywany był zbiornikiem głównym, obecnie, po przeprowadzeniu dokumentacji został zakwalifikowany jako zbiornik lokalny. Tereny nr 2 i 3 znajdują się w granicach proponowanej strefy ochronnej tego zbiornika.

Teren nr 1 usytuowany jest w bezpośredniej dolinie Nacyny, choć nie można wykluczyć, że powierzchnia terenu była tu wielokrotnie modyfikowana np. w czasie budowy linii kolejowej czy prac ziemnych związanych z regulacjami ciek lub niwelacją szkód górniczych. Rzędne wynoszą tu ok. 242 m n.p.m., zaś nasyp toru kolejowego ma ok. 2 – 3 metry. Rzeka Nacyna płynie natomiast na rzędnej ok. 240 m n.p.m.

Teren nr 2 również położony jest w obrębie doliny Nacyny, z tym, że tylko najbliższe sąsiedztwo rzeki położone jest w bezpośredniej jej dolinie. Część centralna i południowa położona jest na wyższym tarasie nadzalewowym rzeki, który również był przemodelowany na skutek wieloletnich procesów urbanizacyjnych związanych m.in. z regulacjami przebiegu rzeki czy modelowaniem terenu na skutek jego użytkowania. Rzędne wynoszą tu ok. 231

m n.p.m. w części zachodniej i 229 m n.p.m. w części wschodniej, teren nieznacznie opada w kierunku rzeki Nacyny. Sama rzeka płynie na rzędnej ok. 227 m n.p.m.

Teren nr 3 położony jest w obrębie równiny wodnolodowcowej, która wznosi się na wschód od centrum miasta usytuowanego w szeroko rozumianym obniżeniu doliny Nacyny. Rzędne wynoszą tu ok. 252 m n.p.m. w rejonie ul. Kolejowej i 258 m n.p.m. w części wschodniej. Powierzchnia terenu opada w kierunku ul. Kolejowej, na skutek wieloletniej urbanizacji terenu jest znacznie przekształcona.

Teren nr 4 położony jest na zboczu lokalnego wyniesienia równiny wodnolodowcowej, które rozpościera się pomiędzy ul. Ludową, a ul. Podleśną. Pierwotnie na tym wyżej położonym terenie rozlokowała się zabudowa tej części dzielnicy Wielopole. Na południe od ul. Ludowej i na północ od ul. Miodowej znajduje się niewielka dolinka, której dnem płynie ciek stanowiący południową granicę analizowanego obszaru. Im niżej i bardziej na południe tym teren bardziej nabiera cech podmokłej doliny. Powierzchnia terenu opada w kierunku południowym i wschodnim. Rzędne w części północno-zachodniej wynoszą ok. 238 m n.p.m., rzędne w części północno-wschodniej (połączenie ul. Strąkowskiej z ul. Ludową) ok. 234 m n.p.m. W części południowo-zachodniej (rejon połączenia cieków spływającego od strony ul. Ludowej i cieków płynących dnem dolinki) rzędne wynoszą ok. 232 m n.p.m., zaś w części południowo-wschodniej (miejsce przecięcia cieków z ul. Strąkowską) ok. 231 m n.p.m.

Na analizowanych terenach nie występują znaczące formy morfologiczne, natomiast na każdym z terenów znajdują się powierzchnie antropogenicznie przekształcone w wyniku zabudowy.

Z bazy danych SOPO oraz ze studium uwarunkowań i kierunków zagospodarowania przestrzennego miasta Rybnik wynika, że na wszystkich analizowanych obszarach nie występują osuwiska ani tereny zagrożone ruchami masowymi ziemi.

Charakterystykę gleb poszczególnych terenów przedstawiono w tabeli poniżej:

Tabela 5 Charakterystyka gleb analizowanego terenu

I.p.	Klasoużytki (Bonitacja gleb)	Typ gleb	Kompleksy rolniczej przydatności gleb
Teren nr 1	Łąki klas ŁIV i ŁV	Bw - Gleby brunatne wyługowane i brunatne kwaśne F - Mady	6 - kompleks żytni słaby 3z - użytki zielone słabe i bardzo słabe
Teren nr 2	Łąki klasy ŁIV	Bw - Gleby brunatne wyługowane i brunatne kwaśne F - Mady	6 - kompleks żytni słaby, 2z - użytki zielone średnie

Teren nr 3	Brak terenów o charakterze rolnym	Brak terenów o charakterze rolnym	Brak terenów o charakterze rolnym
Teren nr 4	Łąki klas IV oraz grunty orne klasy RV, od strony ul. Ludowej brak terenów o charakterze rolnym	A - Gleby bielcowe i pseudobielcowe Dz - Czarne ziemie zdegradowane i szare ziemie	6 - kompleks żytni słaby 9 - Kompleks zbożowo-pastewny słaby

Na terenie nr 2 brak jest jakichkolwiek terenów o charakterze rolnym. Na terenach nr 1, 2 i 4 znajdują się odłogowane od lat grunty rolne, które obecnie porastają roślinnością o charakterze ruderalnym.

W podłożu wszystkich czterech obszarów znajdują się złoża węgla kamiennego, z których część poddana jest eksploatacji w wyznaczonych obszarach i terenach górniczych (tereny nr 1 i 3). Położenie poszczególnych terenów objętych mpzp wskazano w tabeli poniżej.

Teren nr 1 - Analizowany teren położony jest w dolinie Nacyny i występuje tu roślinność typowa dla dolin rzecznych, z tym że ze względu na bliskość różnego typu obszarów zabudowanych i przekształconych rośnie tu również roślinność ruderalna. Licznie rosną tu wierzby białe i wierzby iwy oraz topole. Po południowej stronie terenu przepływa rzeka Nacyna, a w części północnej znajduje się nasyp linii kolejowej. Nie występują tu szczególne wartości przyrodnicze, ale ze względu na położenie w dolinie rzecznej – choć mocno przekształconej – teren ten ma podwyższoną wartość przyrodniczą.

Teren nr 2 - Analizowany teren ma charakter niezagospodarowanego nieużytku porastającego roślinnością ruderalną. Dawniej znajdowała się tu stadnina i wybieg dla koni. Nie występują tu jakiejkolwiek wartości przyrodnicze, teren ma charakter odłogowanych od lat gruntów ruderalnych.

Teren nr 3 - Od strony ul. Kolejowej znajduje się zabudowa mieszkaniowa jednorodzinna. We wschodniej części terenu znajdują się zabudowania o charakterze usługowym (dawniej przemysłowym). Zieleń reprezentowana jest jedynie przez przydomowe ogrody czy trawniki. Nie występują tu jakiejkolwiek wartości przyrodnicze, teren jest całkowicie przekształcony i zurbanizowany.

Teren nr 4 - Od strony ul. Ludowej znajduje się zabudowa mieszkaniowa jednorodzinna. W części zachodniej i południowej znajdują się tereny rolne od lat ugorowane i porastające roślinnością ruderalną. W części zachodniej rośnie niewielkie zadrzewienie składające się z nasadzeń sosny i brzozy oraz drzew owocowych (pozostałość dawnego sadu). W części południowej znajduje się kępa olch, z których kilka jest drzewami starymi, o pokaźnych, jak na olchy, rozmiarach. Rosną one wzdłuż ujścia cieku płynącego od strony ul. Ludowej do cieku płynącego dnem doliny. W części południowej i centralnej terenu dominują odłogowane od lat powierzchnie porastające trzcinnikiem piaskowym. W wielu miejscach widoczny jest również podrost sosen i brzozy. Większą wartość przyrodniczą

ma tu zadrzewienie olchowe w południowej części obszaru. U zbiegu ul. Ludowej i ul. Strąkowskiej (teren tuż poza granicą mpzp) znajduje się wartościowe pod względem przyrodniczym i kulturowym miejsce, rosną tu dwa dęby szypułkowe o rozmiarach pomnikowych oraz znajduje się tu krzyż przydrożny z 1895 r.

Na terenach nr 2 i 3 brak jest szczególnych wartości przyrodniczych, siedlisk przyrodniczych oraz stanowisk gatunków szczególnie rzadkich. Tereny nr 1 i 4 również nie przedstawiają szczególnie wysokich walorów przyrodniczych, ale teren nr 1 położony jest w dolinie rzeki Nacyny, i choć jest on dość mocno przekształcony to jednak stanowi dolinę rzeczną. Na terenie nr 4 znajdują się natomiast rowy melioracyjne oraz zadrzewienie z olchami. Są to fragmenty terenu o podwyższonej wartości przyrodniczej.

Na terenach nr 1 – 3 ani w ich pobliżu nie występują żadne formy ochrony przyrody w rozumieniu art. 6 ust. 1 pkt 1 - 9 ustawy z dnia 16 kwietnia 2004 r. o ochronie przyrody. Tereny te również nie były proponowane do objęcia ochroną, gdyż brak jest tu szczególnych wartości przyrodniczych.

Teren nr 4 położony jest w obrębie Parku Krajobrazowego Cysterskie Kompozycje Krajobrazowe Rud Wielkich.

Na wszystkich czterech terenach oraz w ich otoczeniu występuje krajobraz miejski, przy czym na każdym z tych terenów w różnych proporcjach oraz co ważne zależnych od krajobrazu otoczenia tych terenów.

Na terenie nr 1 występuje krajobraz dolin rzecznych z zadrzewieniami topolowo-wierzbowymi o charakterze łągowym. Jednak po obu stronach doliny występuje krajobraz podmiejskich dzielnic w typie zabudowy mieszkaniowej jednorodzinnej. Sama rzeka Nacyna jest mocno przekształcona i uregulowana co negatywnie wpływa na krajobraz tego terenu.

Na terenie nr 2 trudno jest mówić o jakimś szczególnym typie krajobrazu. Jest to teren po dawnym wybiegu dla koni porośnięty roślinnością ruderalną. W pobliżu występuje krajobraz podmiejskich dzielnic w typie zabudowy mieszkaniowej jednorodzinnej oraz ul. Obwiednia Południowa wraz z wysokim nasypem linii kolejowej, co nadaje obszarowi charakteru miejskiego.

Na terenie 3 jak i w jego otoczeniu występuje krajobraz podmiejskich dzielnic w typie zabudowy mieszkaniowej jednorodzinnej. W pobliżu występuje również zabudowa wielorodzinna, zabudowa terenów kolejowych od zachodu oraz zabudowa terenów przemysłowo-usługowych od wschodu.

Na terenie nr 4 od strony ul. Ludowej występuje krajobraz podmiejskich dzielnic w typie zabudowy mieszkaniowej jednorodzinnej, a od strony wschodniej krajobraz terenów rolniczych. Ciekawym elementem krajobrazu są tu zadrzewienia olchowe w części południowej.

Na wszystkich czterech terenach brak jest szczególnie wartościowych elementów krajobrazu, ale i jednocześnie brak jest elementów mocno szpecących, dewastujących krajobraz.

Na analizowanych terenach nie występują jakiegokolwiek zabytki, stanowiska archeologiczne, ani dobra kultury współczesnej.

Na terenach nr 2, 3 i 4 obowiązują miejscowe plany zagospodarowania przestrzennego z lat 2009, 2011 r., 2014 r. i 2016 (patrz rozdział 1.1), w których to planach ustalono możliwość podobnego jak w projekcie mpzp zurbanizowania tych terenów. W przypadku braku realizacji ustaleń projektu planu tereny objęte opracowaniem mogłyby więc zostać przekształcone w sposób bardzo podobny do przewidzianego projektem planu, jednak często w sposób nie odpowiadający właścicielom gruntów czy niezgodnych z obowiązującym studium. Stan środowiska na wszystkich terenach uległby więc zmianie w wyniku realizacji zabudowy, nie mniej nie przewiduje się wystąpienia znaczących oddziaływań, gdyż brak jest tu terenów wartościowych pod względem przyrodniczym. Jedynie w przypadku terenu nr 1 w obowiązującym mpzp nie wskazywano przebiegu dróg klasy dojazdowa, w związku z czym teren ten pozostałby w stanie obecnym.

W wyniku powstania nowych terenów zurbanizowanych może wystąpić wpływ na wody powierzchniowe i podziemne, projekt planu wprowadza jednak odpowiednie zapisy dotyczące odprowadzania ścieków. Gleby oraz rolnicza przestrzeń produkcyjna na terenach objętych zmianami zostaną przekształcone i zdegradowane na skutek urbanizacji. Na terenach planowanych pod zabudowę istniejące środowisko ulegnie całkowitej degradacji i przekształcone w kierunku przydomowych zieleńców i ogrodów na obszarach przestrzeni biologicznie czynnej, brak tu jednak cennych walorów przyrodniczych. Przekształcane będą głównie grunty orne oraz przydomowe place, a część terenów jest już zabudowana.

Teren nr 3 jest już praktycznie w całości zabudowany i nie zajdą tu jakiegokolwiek bardziej znaczące zmiany. W przypadku terenów nr 2 i 4 powstanie zabudowa usługowa i mieszkaniowa jednorodzinna i tereny te zostaną przekształcone i zabudowane. Obecnie występują tu grunty rolne od lat odłogowane z roślinnością ruderalną oraz – w przypadku terenu nr 3 – z podrostem sosen, brzoź i drzew owocowych. Na terenie nr 1 powstaną drogi klasy dojazdowa o szerokości do 12,5 metra. Na tej szerokości zostanie zajęta dolina Nacyny. Pomimo, że teren ten stanowi dolinę rzeczną to nie występują tu cenne siedliska przyrodnicze, a jedynie roślinność mocno ruderalna. Rosną tu również typowe dla doliny rzecznej wierzby i topole, lecz w przypadku wycinki koniecznej dla przeprowadzenia drogi tylko niewielka ich część zostanie wycięta. Na pozostałym obszarze doliny Nacyny pozostanie roślinność ruderalna oraz topole i wierzby w dużej ilości, tak więc jej charakter się nie zmieni. Na terenie nr 2 nie występują cenne siedliska przyrodnicze i zabudowane zostaną tylko mało wartościowe siedliska ruderalne. Wzdłuż Nacyny od strony wschodniej wprowadzono tu teren zieleni urządzonej ZP i choć nie występują tu wartościowe siedliska to istotne będzie zachowanie pewnego bufora przyrodniczego od rzeki. W przypadku terenu nr 4 również praktycznie brak tu wartościowych siedlisk. Jako najciekawsze pod względem przyrodniczym można tu potraktować sąsiedztwo cieku płynącego wzdłuż południowej części terenu. Tę część terenu pozostawiono jako tereny zieleni nieurządzonej ZNU.

W ujęciu generalnym w związku z realizacją ustaleń planu duża część analizowanych obszarów zmieni swój charakter z terenów rolnych (odłogowanych i porastających

roślinnością ruderalną) na tereny zabudowane o charakterze miejskim. Wprowadzenie zabudowy na wszystkich terenach przeznaczonych pod urbanizację spowoduje zmianę w środowisku roślinnym wyrażającą się między innymi w zanikaniu roślinności dotychczas tu występującej na rzecz gatunków zieleni towarzyszącej na terenach realizacji zabudowy (np. trawniki, ogrody, zieleńce). Roślinność i zwierzęta związane do tej pory z terenami rolnymi, w tym odłogowanymi, zostaną z tych terenów wyparte, a wprowadzone zostaną gatunki charakterystyczne dla zieleni urządzonej np. w formie ogrodów, zieleńców czy trawników na powierzchni biologicznie czynnej, której wartość została wyznaczona w miejscowym planie zagospodarowania przestrzennego. Zabudowa tych terenów nie spowoduje znaczącego zubożenia wartości przyrodniczych, gdyż nie posiadają one dużej wartości przyrodniczej i położone są pośród obszarów o charakterze miejskim. W celu ochrony części terenów przed całkowitą zabudową wskazano przeznaczenia ZNU i ZP na obszarach 1, 2 i 4.

Wzrost stopnia urbanizacji może wpłynąć na jakość powietrza atmosferycznego na skutek niskiej emisji ze strony zabudowy mieszkaniowej jednorodzinnej, ale ustalenia uchwały antysmogowej niwelują to zagrożenie. Nie przewiduje się znaczącego pogorszenia jakości klimatu akustycznego. Na analizowanych terenach nie występują tereny zagrożone osuwaniem się mas ziemnych.

Na terenie nr 2 stwierdzono występowanie zagrożeń powodziowych i uwzględniono je w projekcie mpzp. Na pozostałych terenach nie wskazywano oficjalnych obszarów zagrożeń powodziowych, ale teren nr 1 położony jest w bezpośredniej dolinie rzeki Nacyny. Także i tu możliwe jest wystąpienie podtopień, zwłaszcza, że teren ten położony jest w obrębie obniżen spowodowanych szkodami górniczymi. Na terenie nr 4 znajdują się trzy niewielkie rowy, tu do podtopień może dochodzić w okresie wzmożonych opadów tzw. flash floods. Na terenie nr 3 brak jest jakichkolwiek zagrożeń powodziowych. W przypadku terenu nr 1 konieczne będzie wykonanie obiektu mostowego uwzględniającego możliwe wystąpienie podtopień, w tym tzw. flash floods, jednak sama rzeka i most będą znajdowały się poza analizowanym obszarem. Na terenie nr 4 pozostawiono teren rowu melioracyjnego jako wolny od zabudowy w postaci terenów zieleni nieurządzonej ZNU.

Projekt planu nie wprowadza funkcji, które mogłyby potencjalnie transgranicznie oddziaływać na środowisko.

W projekcie miejscowego planu zagospodarowania przestrzennego zaproponowano szereg rozwiązań mających na celu zapobieganie i ograniczanie negatywnych oddziaływań na środowisko.

Na etapie oceny projektu planu nie wprowadzono konkretnych rozwiązań mających na celu analizę skutków realizacji oraz częstotliwości jej przeprowadzania, nie ustalono również prac kompensacyjnych, gdyż ustawodawca nie przewiduje wprowadzenia takich rozwiązań w projekcie planu.

Projekt planu nie wprowadza funkcji, które mogłyby wpłynąć na cele, przedmiot ochrony oraz integralność jakiegokolwiek obszaru Natura 2000 w związku z czym nie ma potrzeby wprowadzenia rozwiązań alternatywnych.

11. LITERATURA

- Absalon D., Jankowski A.T., Leśniok M., Mapa Hydrograficzna i Sozologiczna Polski w skali 1: 50000, ark. Rybnik, Gugik, Warszawa, 1995 r.;
- Absalon D., Leśniok M., Przewodnik przyrodniczy po Rybniku, Infomax-Katowice, Rybnik, 1999 r.;
- Bernacik A., Spychała M., Programowanie ochrony środowiska w gminie, Sorus, 2007 r.;
- Centralna Baza Danych Geologicznych – strona internetowa PIG, <http://baza.pgi.gov.pl/>;
- Chmura A., Mapa hydrogeologiczna Polski w skali 1:50000, ark. Rybnik, PIG, Warszawa 1998 r.;
- Dokumentacja hydrogeologiczna określająca warunki hydrogeologiczne w związku z ustanawianiem obszarów ochronnych lokalnego zbiornika wód podziemnych Rybnik dawnego Głównego Zbiornika Wód Podziemnych nr 345 – RYBNIK, PIG, Warszawa, marzec 2015 r.
- Gałka M. i in., Mapa Geośrodowiskowa Polski, ark. Rybnik, PIG, Warszawa, 2004 r.;
- Informacja o stanie środowiska 2008, WIOŚ Katowice, 2009 r.;
- Infogeoskarb – strona internetowa PIG, <http://baza.pgi.gov.pl/>;
- Kondracki J., Geografia regionalna Polski. PWN, Warszawa 2001 r.;
- Kotliccy G. i S., Mapa geologiczna Polski w skali 1:200000, ark. Gliwice, WG, Warszawa, 1979 r.;
- Kotlicka G., Wagner J., Mapa Hydrogeologiczna Polski w skali 1:200000, ark. Gliwice, WG, Warszawa, 1986 r.;
- Lipiński A. „Planowanie przestrzenne a wydobywanie kopalin” w „Aktualne problemy ochrony środowiska 2008” red G. Dobrowolski, Ecausa, 2008 r.;
- Matuszkiewicz W. [red], Potencjalna roślinność naturalna Polski – Mapa przeglądowa 1:300000 ark. 11, PAN, Warszawa, 1995 r.;
- Opracowanie ekofizjograficzne podstawowe sporządzone na potrzeby projektu studium uwarunkowań i kierunków zagospodarowania przestrzennego miasta Rybnik, Biuro Rozwoju Regionu Spółka z o.o., Katowice, 2014 r.;
- Różkowski A. [red.], 1997: Mapa warunków występowania, użytkowania, zagrożenia i ochrony zwykłych wód podziemnych Górnośląskiego Zagłębia Węglowego i jego obrzeżenia; 1 : 100 000. PIG, Warszawa;
- Sarnacka Z., Szczegółowa mapa geologiczna Polski w skali 1:50000, ark. Rybnik, PIG, Warszawa 1959 r.;
- Skrzypczyk L. [red], 2003: Mapa wstępnej waloryzacji Głównych Zbiorników Wód Podziemnych 1:800000, PIG, Warszawa;
- Studium uwarunkowań i kierunków zagospodarowania przestrzennego miasta Rybnika przyjętego Uchwałą Nr 370/XXIII/2016 Rady Miasta Rybnika z dnia 30 czerwca 2016 r.;
- Waloryzacja przyrodnicza miasta Rybnika, Aleko, Katowice, listopad 1997 r.;

12. DOKUMENTACJA FOTOGRAFICZNA



Fot. 1 Teren nr 1, widok z linii kolejowej w kierunku południowym



Fot. 2 Linia kolejowa, widok w kierunku zachodnim



Fot. 3 Rzeka Nacyna tuż poza południową granicą obszaru



Fot. 4 Widok z mostu na Nacynie w kierunku północnym, tak jak ma przebiegać droga 1/1KDD



Fot. 5 Widok w kierunku północno-zachodnim



Fot. 7 Teren nr 2, widok w kierunku północno-wschodnim



Fot. 6 Teren nr 2 widoczny po lewej stronie, na wprost rzeka Nacyna



Fot. 8 Teren nr 2, widok w kierunku zachodnim, widoczna ul. Obwiednia Południowa



Fot. 9 Teren nr 3, ul. Kolejowa



Fot. 11 Teren nr 3 od strony południowej



Fot. 10 Teren nr 3 w części północno-wschodniej



Fot. 12 Teren nr 4, połączenie ul. Ludowej i ul. Strąkowskiej



Fot. 13 Ul. Ludowa, widok w kierunku zachodnim



Fot. 15 Koryto niewielkiego rowu płynącego wzdłuż zachodniej granicy terenu



Fot. 14 Południowa część terenu, widok z ul. Strąkowskiej



Fot. 16 Rów płynący od strony ul. Ludowej przez centralną część terenu nr 4



Fot. 17 Jak powyżej



Fot. 18 Rów płynący wzdłuż południowej części terenu nr 4

