



# *Geologic*

44-203 Rybnik, Strzelecka 78

Tel: 502773557

email: geologic1@wp.pl

---

**PROGNOZA OD100DZIAŁYWANIA NA ŚRODOWISKO MIEJSCOWEGO  
PLANU ZAGOSPODAROWANIA PRZESTRZENNEGO DLA CZĘŚCI  
MIASTA RYBNIKA OBEJMUJĄCEJ DWA OBSZARY W REJONIE ULIC  
GLIWICKIEJ I BRZEZIŃSKIEJ (MPZP 37-5)**

**Zlecniodawca:** Urząd Miasta Rybnik  
ul. B. Chrobrego 2  
44-200 Rybnik

**Autor:** Tomasz Miłowski

**Data wykonania:** 31 marca 2022 r., 4 maja 2022 r.

## SPIS TREŚCI

<b>1. WPROWADZENIE .....</b>	<b>4</b>
<b>1.1 CEL, ZAKRES PRACY, POWIĄZANIA Z INNYMI DOKUMENTAMI.....</b>	<b>4</b>
<b>1.2 METODY ZASTOSOWANE PRZY SPORZĄDZANIU PROGNOZY.....</b>	<b>6</b>
<b>1.3 CELE OCHRONY ŚRODOWISKA USTANOWIONE NA SZCZEBŁU MIĘDZYNARODOWYM, WSPÓLNOTOWYM I KRAJOWYM, ISTOTNE Z PUNKTU WIDZENIA PROJEKTOWANEGO DOKUMENTU, ORAZ SPOSOBY, W JAKICH TE CELE I INNE PROBLEMY ŚRODOWISKA ZOSTAŁY UWZGLĘDNIONE PODCZAS OPRACOWYWANIA DOKUMENTU.....</b>	<b>6</b>
<b>1.4 USTALENIA I GŁÓWNE CELE PROJEKTU MIEJSCOWEGO PLANU ZAGOSPODAROWANIA PRZESTRZENNEGO .....</b>	<b>7</b>
<b>2. CHARAKTERYSTYKA ŚRODOWISKA.....</b>	<b>12</b>
<b>2.1 POŁOŻENIE FIZYCZNO-GEOGRAFICZNE.....</b>	<b>12</b>
<b>2.2 BUDOWA GEOLOGICZNA .....</b>	<b>12</b>
<b>2.3 WODY POWIERZCHNIOWE.....</b>	<b>12</b>
<b>2.4 WODY PODZIEMNE .....</b>	<b>13</b>
<b>2.5 KLIMAT .....</b>	<b>13</b>
<b>2.6 POWIERZCHNIA ZIEMI.....</b>	<b>13</b>
<b>2.6.1 UKSZTAŁTOWANIE TERENU, ZAGROŻENIE OSUWISKOWE.....</b>	<b>14</b>
<b>2.6.2 GLEBY I ROLNICZA PRZESTRZEŃ PRODUKCYJNA .....</b>	<b>14</b>
<b>2.7 ZASOBY NATURALNE.....</b>	<b>14</b>
<b>2.8 PRZYRODA OŻYWIONA .....</b>	<b>15</b>
<b>2.9 OBSZARY CHRONIONE NA PODSTAWIE USTAWY Z 16 KWIETNIA 2004</b>	
<b>R. I KORYTARZE EKOLOGICZNE.....</b>	<b>16</b>
<b>2.10 KRAJOBRAZ .....</b>	<b>17</b>
<b>2.11 ZABYTKI I OBIEKTY O WARTOŚCIACH KULTUROWYCH.....</b>	<b>17</b>
<b>3. OCENA POTENCJALNYCH ZMIAN STANU ŚRODOWISKA PRZY BRAKU REALIZACJI USTALEŃ PLANU .....</b>	<b>18</b>
<b>4. ISTNIEJĄCE PROBLEMY OCHRONY ŚRODOWISKA ISTOTNE Z PUNKTU WIDZENIA REALIZACJI PROJEKTOWANEGO DOKUMENTU, W SZCZEGÓLNOŚCI DOTYCZĄCE OBSZARÓW PODLEGAJĄCYCH OCHRONIE NA PODSTAWIE USTAWY Z DNIA 16 KWIETNIA 2004</b>	
<b>R. O OCHRONIE PRZYRODY .....</b>	<b>19</b>
<b>5. SKUTKI DLA ŚRODOWISKA WYNIKAJĄCE Z REALIZACJI USTALEŃ PLANU .....</b>	<b>20</b>
<b>5.1 WPŁYW NA WODY POWIERZCHNIOWE.....</b>	<b>20</b>
<b>5.2 WPŁYW NA WODY PODZIEMNE .....</b>	<b>20</b>
<b>5.3 WPŁYW NA KLIMAT .....</b>	<b>21</b>
<b>5.4 POWIERZCHNIA ZIEMI.....</b>	<b>21</b>
<b>5.5.1 WPŁYW NA UKSZTAŁTOWANIE TERENU.....</b>	<b>21</b>
<b>5.5.2 WPŁYW NA GLEBY.....</b>	<b>21</b>
<b>5.6 WPŁYW NA ZASOBY NATURALNE.....</b>	<b>22</b>


5.7 WPŁYW NA PRZYRODĘ OŻYWIONĄ.....	22
5.8 WPŁYW NA OBSZARY CHRONIONE NA PODSTAWIE USTAWY Z 16 KWIETNIA 2004	
R. I NA KORYTARZE EKOLOGICZNE .....	23
5.9 WPŁYW NA KRAJOBRAZ .....	23
5.10 WPŁYW NA ZABYTKI I OBIEKTY O WARTOŚCIACH KULTUROWYCH.....	23
5.11 WPŁYW NA WARUNKI I JAKOŚĆ ŻYCIA MIESZKAŃCÓW .....	24
5.11.1 JAKOŚĆ POWIETRZA ATMOSFERYCZNEGO.....	24
5.11.2 KLIMAT AKUSTYCZNY .....	24
5.11.3 POLA ELEKTROMAGNETYCZNE .....	26
5.11.4 GOSPODARKA ODPADAMI .....	26
5.11.5 ZAGROŻENIE POWODZIOWE .....	26
5.11.6 ZAGROŻENIE OSUWISKOWE .....	26
6. PRZEWIDYWANE MOŻLIWOŚCI TRANSGRANICZNEGO ODDZIAŁYWANIA NA ŚRODOWISKO .....	26
7. ROZWIĄZANIA MAJĄCE NA CELU ZAPOBIEGANIE, OGRANICZANIE LUB KOMPENSACJE PRZYRODNICZĄ NEGATYWNYCH ODDZIAŁYWAŃ NA ŚRODOWISKO .....	26
8. MOŻLIWOŚCI ROZWIĄZAŃ ALTERNATYWNYCH DLA OBSZARU NATURA 2000 .....	28
9. PROPOZYCJE DOTYCZĄCE PRZEWIDYWANYCH METOD ANALIZY SKUTKÓW REALIZACJI POSTANOWIEŃ PROJEKTOWANEGO PLANU ORAZ CZĘSTOTLIWOŚCI JEJ PRZEPROWADZANIA .....	28
10. STRESZCZENIE W JĘZYKU NIESPECJALISTYCZNYM.....	30
11. LITERATURA .....	37
12. DOKUMENTACJA FOTOGRAFICZNA.....	44

#### Spis rysunków

- Rys. 1 Położenie geograficzne analizowanego terenu
- Rys. 2 Wskazanie terenów z możliwością urbanizacji - teren nr 1
- Rys. 3 Wskazanie terenów z możliwością urbanizacji - teren nr 2

Oświadczanie zgodnie z art. 51 ust. 2 pkt 1 lit. f ustawy z dnia 3 października 2008 r. o udostępnianiu informacji o środowisku i jego ochronie, udziale społeczeństwa w ochronie środowiska oraz o ocenach oddziaływania na środowisko (tj. Dz. U. z 2021 r. poz. 2373 ze zm.).

Oświadczam, że ja, Tomasz Miłowski spełniam wymagania o których mowa w art. 74a ust. 2 pkt 1 i 2 ww. ustawy: w 2003 r. ukończyłem studia wyższe z dziedziny geologii oraz w 2011 r. studia podyplomowe z zakresu prawnych problemów górnictwa i ochrony środowiska. W latach 2005 – 2022 wykonałem lub brałem udział w wykonaniu kilkuset prognoz oddziaływania na środowisko, raportów oddziaływania na środowisko oraz innych opracowań dotyczących ochrony środowiska. Jestem świadomy odpowiedzialności karnej za złożenie fałszywego oświadczenia.

 **Geologic**  
Tomasz Miłowski  
44-203 Rybnik, ul. Strzelecka 78  
tel. 502 773 557 e-mail: geologic1@wp.pl  
NIP 62-283-41-91, REGON 241759860  
*Tomasz Miłowski*

## **1. WPROWADZENIE**

### **1.1 CEL, ZAKRES PRACY, POWIĄZANIA Z INNYMI DOKUMENTAMI**

Przedmiotem opracowania jest prognoza oddziaływania na środowisko projektu miejscowego planu zagospodarowania przestrzennego miasta Rybnik dla dwóch terenów położonych w następujących dzielnicach: 1 – Rybnik – Północ i 2 - Ligota-Ligocka Kuźnia. Tereny te nie są ze sobą wzajemnie powiązane. Prognoza została wykonana na zlecenie Urzędu Miasta w Rybniku.

Teren nr 1 obejmuje zabudowania zabytkowego szpitala dla nerwowo i psychicznie chorych, który jest jednym z najcenniejszych tego typu obiektów na terenie miasta. Niezwykle wartościowym źródłem informacji na ten temat jest książka Pana Józefa Kolarczyka pt. „Szpital za czerwonym murem. Monografia Państwowego Szpitala dla Nerwowo i Psychicznie Chorych w Rybniku”<sup>1</sup> w której w sposób niezwykle ciekawy przedstawiono zarówno sam obiekt szpitala, jak i jego niezwykle ciekawą, ale także i często tragiczną historię. Warto zapoznać się z tą niezwykłą pozycją, była ona również pomocna przy tworzeniu niniejszej prognozy, gdyż pozwoliła rzucić światło na wiele nieznanych do tej pory aspektów związanych z obiektem szpitala i jego historii.

Obowiązek sporządzenia prognozy oddziaływania na środowisko projektu miejscowego planu zagospodarowania przestrzennego wynika z przepisu art. 51 ust 1 ustawy z dnia 3 października 2008 r. o udostępnianiu informacji o środowisku i jego ochronie, udziale społeczeństwa w ochronie środowiska oraz o ocenach oddziaływania na środowisko (t.j. Dz. U. z 2021 r. poz. 2373 ze zm.).

Podstawowym celem prognozy jest wykazanie, jak określone w planie kierunki zagospodarowania przestrzennego gminy wpłyną na środowisko i czy, a jeśli tak to w jakim stopniu spowodują powstanie oddziaływań o charakterze znaczącym. Ze względu na dużą złożoność zjawisk przyrodniczych, ograniczony zakres rozpoznania środowiska oraz ogólny charakter dokumentów planistycznych, ocena potencjalnych przekształceń środowiska wynikających z projektowanego przeznaczenia terenu ma formę prognozy. Prognoza nie jest dokumentem rozstrzygającym o słuszności realizacji zamierzeń inwestycyjnych przewidzianych nowymi ustaleniami planu, a jedynie przedstawia prawdopodobne skutki jakie niesie za sobą realizacja ustaleń planu na poszczególne komponenty środowiska w ich wzajemnym powiązaniu, w szczególności na ekosystemy, krajobraz, a także na ludzi, dobra materialne oraz dobra kultury.

Niniejsza prognoza została sporządzona w oparciu o wymogi wynikające z przepisu art. 51 ust 2 ustawy z dnia 3 października 2008 r. o udostępnianiu informacji o środowisku i jego ochronie, udziale społeczeństwa w ochronie środowiska oraz o ocenach oddziaływania na środowisko (t.j. Dz. U. z 2021 r. poz. 2373 ze zm.).

Zgodnie z wyżej wymienionym artykułem sporządzana prognoza:

- a) zawiera

---

<sup>1</sup> Kolarczyk J.; Szpital za czerwonym murem. Monografia Państwowego Szpitala dla Nerwowo i Psychicznie Chorych w Rybniku, Studio Noa, Katowice – Rybnik, 2010 r.;



- ustalenia i główne cele projektu miejscowego planu zagospodarowania przestrzennego fragmentów miasta Rybnik oraz jego powiązania z innymi dokumentami,
  - informacje o metodach zastosowanych przy sporządzaniu prognozy,
  - informacje na temat przewidywanych możliwości transgranicznego oddziaływania na środowisko,
  - propozycje dotyczące przewidywanych metod analizy skutków realizacji postanowień projektowanego planu oraz częstotliwości jej przeprowadzania,
  - streszczenie sporządzone w języku niespecjalistycznym,
- b) określa, analizuje i ocenia
- istniejący stan środowiska,
  - potencjalne zmiany stanu środowiska przy braku realizacji postanowień projektowanego dokumentu,
  - przewidywane znaczące oddziaływania na środowisko przy realizacji postanowień projektowanego dokumentu,
  - istniejące problemy ochrony środowiska istotne z punktu widzenia realizacji projektowanego dokumentu,
  - cele ochrony środowiska ustanowione na szczeblu międzynarodowym, wspólnotowym i krajowym istotne z punktu widzenia projektowanego dokumentu oraz sposoby w jakich te cele zostały uwzględnione,
- c) przedstawia
- rozwiązania mające na celu zapobieganie, ograniczanie lub kompensację przyrodniczą negatywnych oddziaływań na środowisko,
  - możliwości rozwiązań alternatywnych w odniesieniu do obszaru Natura 2000.

Projekt miejscowego planu zagospodarowania przestrzennego fragmentów miasta Rybnik powiązany jest z następującymi dokumentami:

- Plan Zagospodarowania Przestrzennego Województwa Śląskiego z 2016 r. przyjęty uchwałą Sejmiku Województwa Śląskiego Nr V/26/2/2016 z dnia 29 sierpnia 2016 r. (Dz. Urz. Woj. Śl. z dnia 13 września 2016 r., poz. 4619);
- Studium uwarunkowań i kierunków zagospodarowania przestrzennego miasta Rybnika przyjętego Uchwałą Nr 370/XXIII/2016 Rady Miasta Rybnika z dnia 30 czerwca 2016 r. ze zm.;

Obowiązujące na analizowanych terenach miejscowe plany zagospodarowania przestrzennego:

- Uchwała Nr 545/XXXV/2005 Rady Miasta Rybnika z dnia 25 maja 2005 r. w sprawie uchwalenia miejscowego planu zagospodarowania przestrzennego miasta Rybnika – teren nr 1, część centralna i północna;
- Uchwała nr 482/XXXI/2005 Rady Miasta Rybnika z dnia 23 lutego 2005 r. w sprawie uchwalenia miejscowego planu zagospodarowania

przestrzennego terenów śródmieścia miasta Rybnika wraz z otoczeniem – teren nr 1, część południowa i południowo-zachodnia;

- Uchwała Nr 706/XLVI/2014 Rady Miasta Rybnika z dnia 28 maja 2014 r. w sprawie miejscowego planu zagospodarowania przestrzennego miasta Rybnika dla określonych terenów, w obszarze na wschód od ulicy Wodzisławskiej do ulicy Mikołowskiej MPZP 20 – teren nr 2;
- Opracowanie ekofizjograficzne podstawowe sporządzone na potrzeby projektu studium uwarunkowań i kierunków zagospodarowania przestrzennego miasta Rybnik, Biuro Rozwoju Regionu Spółka z o.o., Katowice, 2014 r.;

## **1.2 METODY ZASTOSOWANE PRZY SPORZĄDZANIU PROGNOZY**

W celu sporządzenia prognozy przeprowadzono następujące prace:

- zaznajomiono się z projektem miejscowego planu zagospodarowania przestrzennego, w tym z wnioskami do planu,
- zaznajomiono się z danymi fizjograficznymi oraz innymi dostępnymi opracowaniami sozologicznymi obejmującymi obszar objęty prognozą,
- dokonano oceny projektu MPZP w odniesieniu do obowiązujących aktów prawnych, w tym przepisów gminnych,
- przeprowadzono wizję obszaru objętego prognozą w kwietniu 2020 r. i w marcu 2022 r.,
- dokonano analizy czynników potencjalnie mogących przynieść negatywne skutki dla środowiska,

## **1.3 CELE OCHRONY ŚRODOWISKA USTANOWIONE NA SZCZEBLU MIĘDZYNARODOWYM, WSPÓLNOTOWYM I KRAJOWYM, ISTOTNE Z PUNKTU WIDZENIA PROJEKTOWANEGO DOKUMENTU, ORAZ SPOSOBY, W JAKICH TE CELE I INNE PROBLEMY ŚRODOWISKA ZOSTAŁY UWZGLĘDNIONE PODCZAS OPRACOWYWANIA DOKUMENTU**

W projekcie miejscowego planu zagospodarowania przestrzennego miasta Rybnik powinny zostać uwzględnione priorytety w zakresie ochrony środowiska wynikające z dokumentów ustanowionych na szczeblu rządowym, samorządowym, porozumień międzynarodowych oraz projektów dokumentów i dyrektyw Unii Europejskiej.

Poszczególne dyrektywy, międzynarodowe akty prawne zostały wdrożone do polskiego prawodawstwa i tym samym znalazły swoje odzwierciedlenie w projektowanym dokumencie. Projekt analizowanego dokumentu uwzględnia wytyczne i cele ochrony środowiska przyjęte w wyżej wymienionych dyrektywach i konwencjach, poprzez zamieszczenie zapisów dotyczących różnych aspektów środowiska, zwłaszcza w zakresie jego ochrony. Uzyskano w ten sposób wysoką zgodność z dokumentami planistycznymi różnego szczebla, co pozwala wnioskować, że związane z nimi cele będą osiągnęte również przez ustalenia funkcjonalne wynikające z projektu planu. Zostało utrzymane założenie strategiczne dokumentów wszystkich poziomów, że celem generalnym rozwoju jest rozwój

zrównoważony, przez który należy rozumieć zrównoważony udział wszystkich istotnych czynników ekologicznych, gospodarczych i społecznych.

#### **1.4 USTALENIA I GŁÓWNE CELE PROJEKTU MIEJSCOWEGO PLANU ZAGOSPODAROWANIA PRZESTRZENNEGO**

Miejscowym planem zagospodarowania przestrzennego objęto obszar położony w mieście Rybnik, na dwóch obszarach wzajemnie nie powiązanych ze sobą. MPZP opracowywany jest na podstawie uchwały Nr 388/XXIV/2016 Rady Miasta Rybnika z dnia 22 września 2016 r. w sprawie przystąpienia do sporządzenia miejscowego planu zagospodarowania przestrzennego dla części miasta Rybnika obejmującej dziewięć obszarów w rejonie ulic Raciborskiej, Buhła, Górnej, Gliwickiej, Wolnej, Niepodległości, Brackiej, Brzezińskiej i Żorskiej (MPZP 37), przy czym obecnie procedowana jest część tych obszarów, określona jako etap piąty. Pozostała część mpzp tej uchwały opracowana została osobnymi etapami (MPZP 37-1, MPZP 37-2, MPZP 37-3, MPZP 37-4).

Dla obu obszarów objętych projektem mpzp obowiązują miejscowe plany zagospodarowania przestrzennego, jednakże ustalenia tych planów uniemożliwiają realizację planowanych przedsięwzięć bądź nie uwzględniają własności nieruchomości i faktycznego sposobu ich wykorzystywania. Ponadto wszystkie obszary wymagają dostosowania do ustaleń obowiązującego studium uwarunkowań i kierunków zagospodarowania przestrzennego miasta Rybnika z 2016 r. Cele zmian planu były następujące:

##### Teren nr 1 przy ul. Gliwickiej:

- dostosowanie do zapisów w studium;
- umożliwienie lokalizowania urządzeń wytwarzających energię z odnawialnych źródeł energii o mocy przekraczającej 100 kW, z wyjątkiem urządzeń wykorzystujących siłę wiatru oraz biogaz;
- korekta układu komunikacyjnego;
- korekta nieprzekraczalnych linii zabudowy.

##### Teren przy ul. Brzezińskiej:

- korekta układu komunikacyjnego (wykreślenie drogi KDD);
- umożliwienie lokalizowania urządzeń wytwarzających energię z odnawialnych źródeł energii o mocy przekraczającej 100 kW, z wyjątkiem urządzeń wykorzystujących siłę wiatru oraz biogaz;
- umożliwienie na terenie objętym planem realizacji zabudowy produkcyjno-usługowej, gdzie w obecnie obowiązującym planie miejscowym na części obszaru przewiduje się dla tego terenu zabudowę produkcyjną i w mniejszej części usługową;
- uzupełnienie terenów zabudowy mieszkaniowej jednorodzinnej o możliwość realizacji zabudowy usługowej.

W projekcie miejscowego planu zagospodarowania przestrzennego ustalono następujące przeznaczenia terenów:

- MN – teren zabudowy mieszkaniowej jednorodzinnej,

- MNt – tereny zabudowy towarzyszącej zabudowie mieszkaniowej jednorodzinnej,
- MU – tereny zabudowy mieszkaniowo-usługowej,
- U – tereny zabudowy usługowej,
- PU – tereny zabudowy usługowo-produkcyjnej,
- ZP – tereny zieleni urządzonej,
- ZL – teren lasu,
- KG – teren garaży,
- KDG – tereny dróg publicznych klasy drogi głównej,
- KDL – tereny dróg publicznych klasy drogi lokalnej,
- KDD – tereny dróg publicznych klasy drogi dojazdowej,
- KDW – tereny dróg wewnętrznych,
- G – teren infrastruktury technicznej – gazownictwo;

**Tabela 1 Kierunek zmian w projekcie miejscowego planu zagospodarowania przestrzennego**

<b>I.p.</b>	<b>Położenie</b>	<b>Obowiązujące mpzp</b>	<b>Ustalenie w projekcie mpzp 2022 r.</b>
1	Teren położony w dzielnicy Rybnik – Północ, granicę wyznacza od wschodu ul. Gliwicka, od południa ul. Kotucza, od zachodu i północnego zachodu ogrodzenie cmentarza, zaś od północnego wschodu ogrodzenie Szpitala Psychiatrycznego. W obrębie terenu objętego mpzp znajduje się cały teren szpitala. Powierzchnia terenu objętego mpzp to ok. 20,1 ha.	Rybnik 2005  MNZ - tereny ekstensywnej zabudowy mieszkaniowej,  UP - tereny usług publicznych  KO – tereny obiektów i urządzeń obsługi komunikacji kołowej  MNU – tereny zabudowy mieszkaniowej o niskiej intensywności i jednorodzinnej z usługami,  MN – tereny zabudowy mieszkaniowej o niskiej intensywności i jednorodzinnej  ZP - tereny zieleni parkowej	MN – teren zabudowy mieszkaniowej jednorodzinnej,  MNt – tereny zabudowy towarzyszącej zabudowie mieszkaniowej jednorodzinnej,  MU – tereny zabudowy mieszkaniowo-usługowej,  U – tereny zabudowy usługowej,  ZP – tereny zieleni urządzonej,  ZL – teren lasu,  KG – teren garaży,  KDG – tereny dróg publicznych klasy drogi głównej,  KDD – tereny dróg publicznych klasy drogi dojazdowej,  KDW – tereny dróg wewnętrznych,  G – teren infrastruktury technicznej – gazownictwo;
2	Teren położony w dzielnicy Ligota – Ligocka Kuźnia, granicę północną stanowi ul. Żorska, granicę wschodnią ul. Brzezińska, granicę południową nowo wybudowana ulica bez	MPZP 2014 r.  MZ - tereny ekstensywnej zabudowy mieszkaniowej  U - tereny zabudowy usługowej  P - tereny obiektów produkcyjnych,	MU – tereny zabudowy mieszkaniowo-usługowej,  PU – tereny zabudowy usługowo-produkcyjnej,  KDG – tereny dróg publicznych klasy drogi głównej,

	nazwy łącząca ul. Brzezińską z ul. J. Giedroycia, granicę zachodnią stanowi ulica - dojazd do marketów Media Markt, Dorado i innych sklepów i hurtowni z tego rejonu.  Powierzchnia ok. 11,47 ha.	składow i magazynów,  KDD - tereny publicznych dróg klasy „dojazdowa”	KDL – tereny dróg publicznych klasy drogi lokalnej,  KDD – tereny dróg publicznych klasy drogi dojazdowej,
--	---	---	--

Na terenie nr 1 w stosunku do mpzp z 2005 r. zaszyły następujące zmiany:

- wskazano teren 1/1ZP (istniejący skwer) który w obowiązującym mpzp stanowił część ronda i drogi głównej;
- zmieniono teren lasów CZL w części północno-zachodniej na teren 1/1MNT;
- zmieniono pięć terenów CZP w części południowej szpitala na teren 1/2U;
- zmieniono teren zabudowy mieszkaniowej jednorodzinnej CMNZ i lasów CZL na teren usługowy 1/4U;
- skorygowano przebieg ciągów pieszo-jezdných i dróg klasy dojazdowa na terenie szpitala, wskazano drogę klasy dojazdowa w części północnej szpitala i drogę wewnętrzną przebiegającą przez część centralną szpitala;

Na terenie nr 2 w stosunku do mpzp z 2014 r. zaszyły następujące zmiany:

- zmieniono przebieg drogi klasy dojazdowa, obecnie nie łączy się ona z ul. Brzezińską od strony wschodniej, umożliwia tylko skomunikowanie centralnej części terenu;
- wzdłuż ul. Żorskiej i ul. Brzezińskiej zamiast terenów MZ – ekstensywnej zabudowy mieszkaniowej wskazano tereny zabudowy mieszkaniowo-usługowej;
- w części zachodniej terenu wskazano teren produkcyjny 2/2PU.

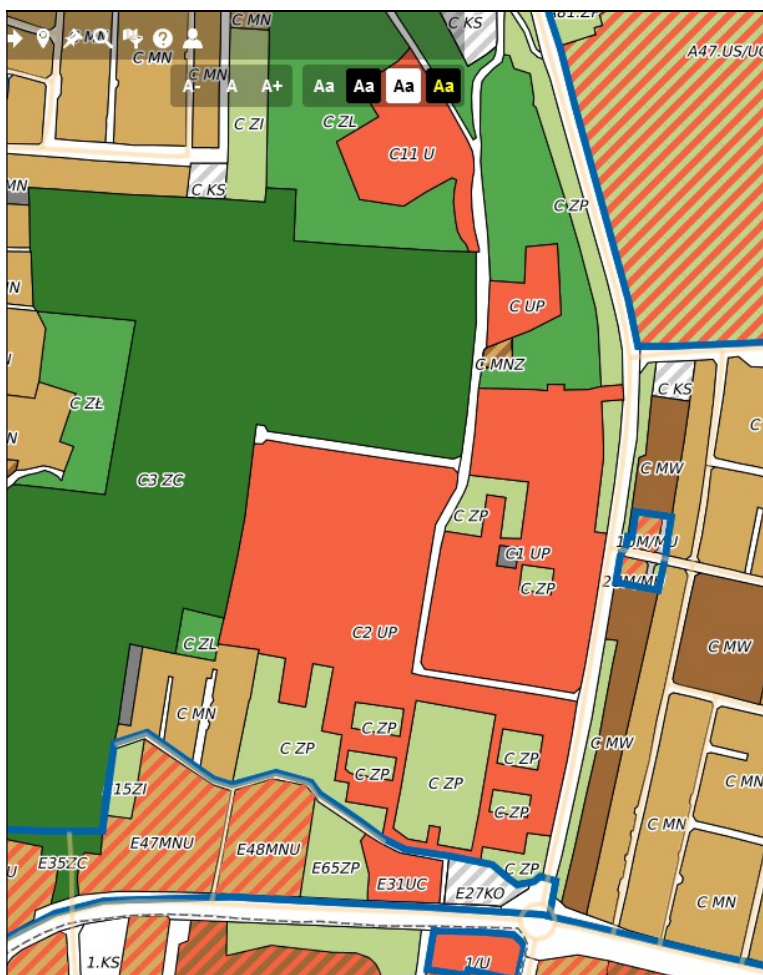
Na terenie nr 2 nie występują żadne cenne wartości przyrodnicze, które mogłyby podlegać zagrożeniom. Teren ten jest w zdecydowanej większości zabudowany i zurbanizowany, a ewentualne uzupełnienie zabudowy nie będzie miało znaczącego wpływu na stan środowiska przyrodniczego albo na znaczący wzrost emisji (obiekty przemysłowe i generalnie zabudowa już tu istnieje).

Natomiast na terenie nr 1 wskazano kilka terenów cennej zieleni urządzonej, która mogłaby zostać zabudowana, chodzi tu głównie o drzewa na terenie 1/2U oraz północną część terenu nr 1/4U. Wprowadzono do projektu mpzp następujące ustalenie, mające na celu zabezpieczenie drzew:

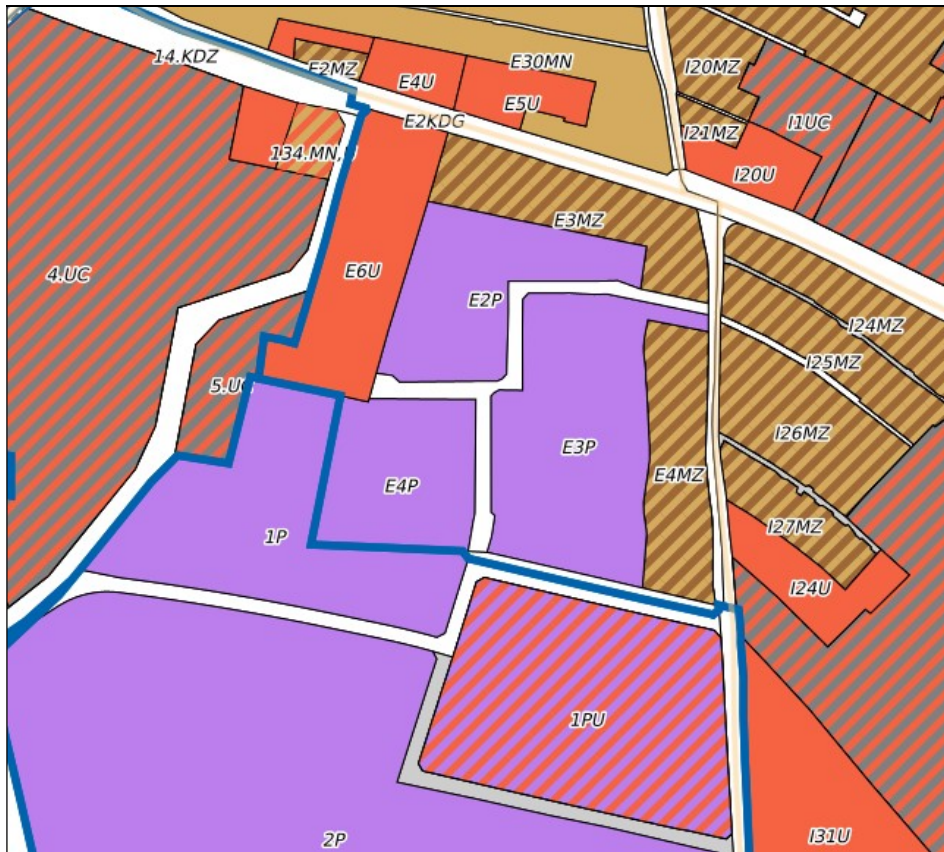
- *nakazuje się zachowanie istniejących drzew, z zastrzeżeniem poniżej;*

- *dopuszcza się usunięcie istniejących drzew w sytuacji gdy stanowią one bezpośrednie zagrożenie dla życia lub mienia bądź kolidują z planowanym zagospodarowaniem terenu wyłącznie w sytuacji wykonania nasadzeń zastępczych bądź przesadzeń;*

W powyższych zapisach wskazano na konieczność zachowania drzew, ale jak wynika z tych zapisów jednocześnie mogą one zostać usunięte. Należy tu zauważyć, że na terenie szpitala, w tym na terenach, które wskazano jako usługi U rośnie wiele drzew o rozmiarach kwalifikujących je do ochrony jako pomniki przyrody, teoretycznie są one więc wszystkie zagrożone wycinką w wyniku realizacji zabudowy. Na terenie skarpy (dawnej glinianki) przy ul. J. Kotuca 1/2 ZP i 1/3MU znajdują się dwa oczka wodne (jedno na terenie ZP, drugie na terenie MU). W celu ich zachowania projekt planu nakazuje *zachowanie istniejących zbiorników i cieków naturalnych*. Teren szpitala został wpisany do rejestru zabytków i można mieć nadzieję, że jego przyszła ochrona będzie brała górę nad nieuzasadnioną zabudową nowych terenów. Niestety stan szpitala pokazuje, że przez ponad sto lat jego istnienia dominowały tendencje jego dewastowania, a nie dbałości i upiększania tej (niedoszłej) perły miasta Rybnik.



**Rysunek 1 Obowiązujący na terenie 1 mpzp (na podstawie SIP Rybnik)**



Rysunek 2 Obowiązujący na terenie 2 mpzp (na podstawie SIP Rybnik)

## **2. CHARAKTERYSTYKA ŚRODOWISKA**

### **2.1 POŁOŻENIE FIZYCZNO-GEOGRAFICZNE**

Projektem planu objęte są dwa tereny położone w różnych częściach miasta, które nie są ze sobą wzajemnie powiązane. Ich charakterystyka i położenie zostało opisane w rozdziale 1.4 w tabeli 1.

Według podziału na jednostki fizyczno-geograficzne J. Kondrackiego oba tereny znajdują się w prowincji Wyżyny Polskie (34), podprowincji Wyżyna Śląsko-Krakowska (341), makroregionie Wyżyna Śląska (341.1), w obrębie mezoregionu Płaskowyż Rybnicki (341.15).

### **2.2 BUDOWA GEOLOGICZNA**

Na terenie miasta Rybnika głęboko pod utworami trzeciorzędowymi zalegają węglonośne utwory karbonu, które były i są przedmiotem eksploatacji. Na analizowanych terenach są to iłowce, mułowce, piaskowce i węgiel kamienny warstw pietrkowickich, gruszowskich, jakłowieckich i porębskich Cn1. Wiek tych warstw to namur. Na dużej części podłoża miasta i na analizowanych obszarach występują trzeciorzędowe utwory starszego miocenu<sup>2</sup> tworzone przez ropy i piaski z syderytami, miejscami z węglem brunatnym warstw kędzierzyńskich **Ns**. Na nich zalegają utwory związane głównie ze zlodowaceniem środkowopolskim i północnopolskim. Zgodnie ze Szczegółową Mapą Geologiczną Polski ark. Rybnik<sup>3</sup> na obu analizowanych terenach występują piaski i żwiry wodnolodowcowe  $p_{z2}^{fg} Q_{p3}^o$  deponowane w trakcie Zlodowacenia Odry stanowiącym część Zlodowacenia Śródkowopolskiego. Na obu terenach powierzchniowa budowa geologiczna została zmieniona na skutek wieloletniego antropogenicznego użytkowania terenu. Na terenie nr 1 pomiędzy ul. Kotucza i ul. W. Larysza znajduje się skarpa stanowiąca pozostałość dawnej glinianki, obecnie wypełniona wodą.

### **2.3 WODY POWIERZCHNIOWE**

#### Wody powierzchniowe płynące

Na obu analizowanych terenach brak jest jakichkolwiek cieków, nawet w postaci najmniejszych rowów melioracyjnych. Na terenie nr 1 w rejonie ul. W. Larysza znajdują się dwa niewielkie oczka wodne o powierzchni ok. 0,06 ha i 0,04 ha, obecnie tylko ten większy jest wypełniony wodą. Prawdopodobnie oczka wodne stanowią pozostałości znajdujące się tu dawniej żwirowni lub glinianki.

#### Zagrożenie powodziowe

Na analizowanych obszarach ani w ich pobliżu nie przepływają cieków, które mogłyby stwarzać większe zagrożenia powodziowe, w tym nie występują tu obszary szczególnego zagrożenia powodzią.

#### Ujęcia wód powierzchniowych

Na analizowanych obszarach nie występują ujęcia wód powierzchniowych ani ich strefy ochronne.

---

<sup>2</sup> Kotliccy G. i S., Mapa geologiczna Polski w skali 1:200000, ark. Gliwice, WG, Warszawa, 1979 r.;

<sup>3</sup> Sarnacka Z., Szczegółowa mapa geologiczna Polski w skali 1:50000, ark. Rybnik, PIG, Warszawa 1959 r.;



### Jednolite części wód powierzchniowych

Według podziału Polski na Jednolite Części Wód Powierzchniowych na analizowanych obszarach brak jest jakichkolwiek cieków, które stanowiłyby JCWP. Poszczególne tereny znajdują się natomiast w zlewni JCWP PLRW60006115651 Ruda do zb. Rybnik bez Potoków: z Przegędzy i Kamienia.

## **2.4 WODY PODZIEMNE**

### Regionalizacja Hydrogeologiczna

Według Mapy Hydrogeologicznej w skali 1:200000 ark. Gliwice<sup>4</sup> oba obszary położone są w Regionie Przedkarpackim XXII, w podregionie Przedkarpacko-Śląskim XXII7. W tym regionie główny poziom użytkowy stanowią utwory czwartorzędowe wykształcone jako piaski i żwiry, zalegające na głębokości do 30 m.

### Użytkowe poziomy wodonośne

Zgodnie z Mapą Hydrogeologiczną Polski ark. Rybnik na obu analizowanych terenach nie wydzielono jakichkolwiek użytkowych poziomów wodonośnych.

### Główne zbiorniki wód podziemnych

Według Mapy wstępnej waloryzacji głównych zbiorników wód podziemnych (Skrzypczak [red], 2003) oraz materiałów Państwowej Służby Hydrogeologicznej na obu terenach znajduje się Lokalny Zbiornik Wód Podziemnych nr 345 Zbiornik Rybnik, wyjątek stanowi niewielki fragment południowej części terenu nr 2, gdzie zbiornika nie wydzielono. Zbiornik ten dawniej nazywany był zbiornikiem głównym, obecnie, po przeprowadzeniu dokumentacji został zakwalifikowany jako zbiornik lokalny. Oba tereny znajdują się również w granicach proponowanej strefy ochronnej tego zbiornika.<sup>5</sup>

### Jednolite części wód podziemnych

Według podziału Polski na jednolite części wód podziemnych oba tereny znajdują się w JCWPd nr PLGW6000144.

### Ujęcia wód powierzchniowych i podziemnych

Na analizowanych terenach nie znajdują się ujęcia wód powierzchniowych lub podziemnych ani ich strefy ochronne.

## **2.5 KLIMAT**

Wszystkie analizowane obszary leżą we wschodniej części dzielnicy klimatycznej podsudeckiej – XVIII. Średnia roczna temperatura powietrza wynosi ok. 8,1°C przy średniej dla stycznia -2,2°C i średniej dla lipca 18,5°C. Okres występowania średniej dobowej temperatury powietrza poniżej 0°C – około 65 dni; dla średniej dobowej powyżej 15°C – ponad 100 dni.

---

<sup>4</sup> Kotlicka G., Wagner J., Mapa Hydrogeologiczna Polski w skali 1:200000, ark. Gliwice, WG, Warszawa, 1986 r.;

<sup>5</sup> Dokumentacja hydrogeologiczna określająca warunki hydrogeologiczne w związku z ustanawianiem obszarów ochronnych lokalnego zbiornika wód podziemnych Rybnik dawnego Głównego Zbiornika Wód Podziemnych nr 345 – RYBNIK, PIG, Warszawa, marzec 2015 r.

Średnia roczna suma opadów atmosferycznych w roku przeciętnym wynosi ok. 744 mm (z wielolecia 1961- 86). W roku wilgotnym z tego samego wielolecia zanotowano 1044 mm. Średnia liczba dni w roku z opadem powyżej 0,1 mm wynosi 150 - 160 dni. Średnia liczba dni z opadem śnieżnym 40 - 45 dni; średni czas zalegania szaty śnieżnej – około 65 dni. Okres wegetacyjny trwa ok. 220 dni.

## **2.6 POWIERZCHNIA ZIEMI**

### **2.6.1 UKSZTAŁTOWANIE TERENU, ZAGROŻENIE OSUWISKOWE**

#### Ukształtowanie terenu

Teren nr 1 położony jest na lokalnym wyniesieniu o genezie wodnolodowcowej, które dawniej nazywane było Górką Rudzką. Powierzchnia terenu została znacznie zmieniona na skutek budowy szpitala w drugiej połowie XIX w. oraz eksploatacji gliny w niewielkich wyrobiskach zarówno na analizowanym terenie, jak i w jego pobliżu. Najwyższym punktem terenu jest wieża ciśnień, stąd też oczywiście została ona tu ulokowana. Od tego punktu teren opada w kierunku północnym do doliny Rudy oraz w kierunku zachodnim do doliny Nacyny. Dodatkowo teren opada również stromo w kierunku południowym i południowo-zachodnim, znajdują się tu bowiem skarpy dawnych wyrobisk. Rzędne terenu wynoszą ok. 257 m n.p.m. w rejonie wieży ciśnień, 253 – 254 m n.p.m. w centralnej części szpitala oraz ok. 238 – 240 m n.p.m. w najniższych częściach terenu, w północno-wschodniej części terenu w rejonie ul. Gliwickiej oraz w części południowo-zachodniej w rejonie ul. J. Kotucza.

Teren nr 2 podobnie jak teren nr 1 usytuowany jest na wierzchołku wyniesienia o genezie wodnolodowcowej. Także i tu powierzchnia terenu została zmieniona na skutek wieloletniego zagospodarowania i istnienia tu kilku zakładów o charakterze przemysłowym i usługowym oraz zabudowy mieszkaniowej. Teren opada łagodnie w kierunku zachodnim do doliny Młynówki. Rzędne w rejonie ul. Brzezińskiej wynoszą ok. 253 – 255 m n.p.m., w części południowo-zachodniej 247 m n.p.m., zaś w części północno-zachodniej w rejonie ul. Żorskiej ok. 250 m n.p.m.

#### Zagrożenie osuwiskowe

Z bazy danych SOPO oraz ze studium uwarunkowań i kierunków zagospodarowania przestrzennego miasta Rybnik wynika, że na wszystkich analizowanych obszarach nie występują osuwiska ani tereny zagrożone ruchami masowymi ziemi.

### **2.6.2 GLEBY I ROLNICZA PRZESTRZEŃ PRODUKCYJNA**

Na obu analizowanych terenach nie występują gleby o charakterze rolniczym za wyjątkiem drobnych pozostałości w przydomowych ogrodach oraz terenów o charakterze parkowym w obrębie szpitala.

## **2.7 ZASOBY NATURALNE**

W podłożu obu obszarów objętych planem znajdują się złoża węgla kamiennego, z których część poddana jest eksploatacji w wyznaczonych obszarach i terenach górniczych. W podłożu obszaru nr 1 wydzielono złoża „Paruszowiec” (ID Midas 359) oraz złoża „Jejkowice” (ID Midas 9525). W podłożu obszaru nr 2 z kolei wydzielono złoża „Chwałowice”

(ID Midas 361) oraz „Chwałowice 1” (ID Midas 17956). W podłożu obszaru nr 1 brak jest obszarów i terenów górniczych, natomiast w podłożu obszaru nr 2 wyznaczono obszar i teren górniczy „Chwałowice 1”.

## **2.8 PRZYRODA OŻYWIONA**

**Teren nr 1** obejmuje w dużej mierze kompleks Państwowego Szpitala dla Nerwowo i Psychicznie Chorych. Poza ogrodzeniem szpitala znajdują się następujące tereny: od strony ul. Kotucza zespół garaży, nieużytki porośnięte od wielu lat zadrzewieniami (brzoza), dwa niewielkie oczka wodne oraz zabudowa mieszkaniowa jednorodzinna i usługowa (często te funkcje są tu łączone). Od strony południowo-zachodniej znajduje się zabudowa mieszkaniowa jednorodzinna. Pozostały teren znajduje się w obrębie szpitala, którego zagospodarowanie jest tu bardzo zróżnicowane, co związane jest z jego historią. Szpital został wybudowany w latach 1883 - 1886 przez Niemców i nigdy nie został dokończony zgodnie z pierwotnym projektem. Po I Wojnie Światowej został przekazany Polsce i kłopoty gospodarcze dwudziestolecia międzywojennego nie pozwoliły na skuteczną odbudowę i przebudowę. W 1945 r. szpital stał się punktem oporu Niemców przed ofensywą wojsk radzieckich i również został znacznie zniszczony. W latach 1945 – 1989, pomimo odbudowy części obiektów nie udało się przywrócić szpitalowi zakładanej pierwotnie świetności. Niestety także i w latach późniejszych szpital nie doczekał się właściwej renowacji, a jedynie utrzymywano stan istniejący. Obok budynków powstałych tu jeszcze w XIX w. istnieją tu również inne obiekty powstałe później, także o charakterze zabudowy mieszkaniowej (pierwotnie mieszkania dla obsługi szpitala). Pomędzy poszczególnymi budynkami pierwotnie zakładano powstanie różnego typu form zieleni urządzonej w formie ogrodów, skwerów, trawników, klombów z kwiatami, żywopłotów, a także większych powierzchni z wysokimi drzewami w formie niewielkich parków.

Poszczególne tereny zielone na terenie szpitala reprezentują bardzo zróżnicowaną wartość przyrodniczą, od terenów z cennym drzewostanem, mających swoje praźródła w porastającej dawne wzgórze Górki Rudzkiej Puszczy Śląskiej (stare dęby i buki) po małowartościowe, wyrosłe w ostatnich latach zadrzewienia i zakrzewienia z robinią akacjową, klonami i krzewami mającymi charakter ruderalny. Zdecydowanie najcenniejsze jest zadrzewienie bukowe z kopcem husytów (teren 1/3ZP) i zadrzewienia łączące się z nim pomiędzy budynkami oddziałów nr 2, 8, 10, 5 7 i 9 oraz otoczenie Kaplicy pw. Najświętszego Serca Pana Jezusa, gdzie z kolei dominują dęby szypułkowe (teren 1/5ZP i 1/4ZP). W północnej części terenu, tuż przy bramie z parkiem Wiśniowiec znajduje się zadrzewienie w którego składzie dominują lipy oplecione bluszczem (teren 1/1ZL). Ciekawym obiektem na terenie szpitala są mniejsze skwery z kasztanowcami i innymi gatunkami ozdobnymi na północ od oddziału nr 2 i oddziału nr 5. Poza tymi wymienionymi terenami znajduje się tu szereg mniej wartościowych terenów zielonych, również o różnej wartości od zwykłych trawników po teren porośnięty gęszczem krzewów i drzew o charakterze ruderalnym (teren w północno-zachodniej części szpitala, na północ od ogródków działkowych). W obrębie szpitala, w jego części zachodniej i północno-zachodniej znajdują się również budynki mieszkalne, w których dawniej mieszkała obsługa szpitala, na północ od tego terenu znajdują

się ogródki działkowe, stanowiące niejako element przynależący tej zabudowie mieszkaniowej.

Poza terenem szpitala również występuje sporo zieleni. Od strony południowo-wschodniej znajduje się skwer z gładem i kaplicą ku pamięci kpt. W. Larysza i kpt. J. Kotucza. Na terenie 1/1U znajduje się zadrzewienie brzoźowe, natomiast na terenach 1/2ZP i 1/3MU znajdują się zadrzewienia porastające dawną gliniankę z dwoma oczkami wodnymi (obecnie tylko w jednym znajduje się woda). Zadrzewienie ma mieszany charakter, obok mniej wartościowych gatunków jak topole i robinie rosną tu również olchy czarne i buki (głównie bliżej oczek wodnych i skarpy).

Na **terenie nr 2** od strony ul. Żorskiej i ul. Brzezińskiej występuje zabudowa mieszkaniowa jednorodzinna, usługowa lub mieszana. W części centralnej i zachodniej znajdują się zakłady przemysłowe, hurtownie, składy i magazyny. Zielenią stanowią tu przydomowe ogrody i trawniki na terenach zabudowy jednorodzinnej i usługowej oraz niewielkie trawniki na terenach przemysłowych. Brak jest tu jakichkolwiek większych wartości środowiska przyrodniczego.

Na terenie nr 2 brak jest wartości przyrodniczych, natomiast na terenie nr 1 występuje szereg ciekawych obiektów przyrodniczych, które stanowią elementy zieleni urządzonej, przy czym ich kondycja – na skutek wieloletnich zaniedbań – jest różna. Największą wartością na terenie szpitala są drzewa o charakterze pomnikowym. Nigdy nie została przeprowadzona ich rzetelna inwentaryzacja, ale można szacować, że drzew, które powinny być objęte ochroną jako pomniki przyrody jest tu co najmniej kilkadziesiąt.

## **2.9 OBSZARY CHRONIONE NA PODSTAWIE USTAWY Z 16 KWIETNIA 2004 R. ORAZ KORYTARZE EKOLOGICZNE**

### Obszary chronione

Na terenie nr 2 nie występują żadne formy ochrony przyrody w rozumieniu art. 6 ust. 1 pkt 1 - 9 ustawy z dnia 16 kwietnia 2004 r. o ochronie przyrody (t.j. Dz. U. z 2021 r. poz. 1098). Teren ten również nie był proponowany do objęcia ochroną, gdyż brak jest tu szczególnych wartości przyrodniczych.

Inna jest natomiast sytuacja terenu nr 1, czyli szpitala psychiatrycznego i jego otoczenia. Obecnie tylko jedno drzewo, buk pospolity objęte jest ochroną jako pomnik przyrody, rośnie ono w północnej części terenu 1/3ZP. Nie występują na terenie szpitala siedliska przyrodnicze, które należałoby bezpośrednio chronić, ale poszczególne tereny mają dużą wartość jako zielenią parkowa, która niestety przez wiele lat pozostaje mocno zaniedbana. Jak to już napisano w rozdziale 2.8 największą wartością na terenie szpitala są drzewa o charakterze pomnikowym, stanowiące często pozostałość grądów i buczyn dawnej Puszczy Śląskiej. Nigdy nie została przeprowadzona ich rzetelna inwentaryzacja, ale można szacować, że drzew, które powinny być objęte ochroną jako pomniki przyrody jest co najmniej kilkadziesiąt.

### Korytarze ekologiczne

Oba analizowane tereny znajdują się poza wyznaczonymi korytarzami ekologicznymi dla ssaków drapieżnych i kopytnych, a także dla ptaków. W opracowaniu studialnym dotyczącym korytarzy ekologicznych w województwie śląskim<sup>6</sup> nie wskazywano na analizowanych terenach występowania korytarzy ekologicznych dla ssaków drapieżnych i kopytnych, dla ptaków, jak również korytarza spójności. Nie wyznaczono na analizowanych terenach także korytarzy ekologicznych w opracowaniach dotyczących całego kraju.<sup>7</sup> Analizowane tereny nie pełnią funkcji lokalnych korytarzy ekologicznych, gdyż położony są pośród terenów zabudowanych i o charakterze miejskim.

## **2.10 KRAJOBRAZ**

Teren nr 1 stanowi jeden z najciekawszych pod względem krajobrazowym obiektów w mieście Rybnik. Niestety ze względu na wieloletnie zaniedbania oraz źle kojarzącą się, przytłaczającą otoczkę szpitala psychiatrycznego zwykle nie jest należycie doceniany, ani wyeksponowany. Fascynujący opis szpitala i jego historii zawiera książka Pana Józefa Kolarczyka pt. *„Szpital za czerwonym murem. Monografia Państwowego Szpitala dla Nerwowo i Psychicznie Chorych w Rybniku”*. Warto zapoznać się z tą pozycją, gdyż uświadamia ona jak niezwykle ciekawym obiektem jest szpital i jak pierwotnie miał wyglądać. Dzisiejszy stan jest bowiem tylko dalekim cieniem blasku, którym obiekt ten miał być w zamyśle jego twórców. W miejscu tym nie sposób opisać wszystkich walorów krajobrazowych szpitala, zainteresowanych należy odesłać do ww. książki oraz odwiedzin tego niezwykłego miejsca. Warto jednak wspomnieć, że szpital na trwale wpisany jest w charakter tej części miasta, np. wieża ciśnień znajduje się w herbie dzielnicy Rybnik-Północ, a nazwa Parku Wiśniowiec pochodzi od sadów, które pierwotnie tu rosły dla potrzeb przetworów, którymi zaopatrywano szpital. Również i zagospodarowanie północnej części miasta, mające dużą (choć niedocenioną właściwie) wartość przyrodniczą i krajobrazową i dziś związane jest z obiektem szpitala. Folwarki Ruda (z zespołem stawów) i Józefowiec, park Wiśniowiec, dwa cmentarze to również, ciągi dawnych alei drzew to pozostałości dawnej świetności szpitala.

Na terenie nr 2 wzdłuż ul. Żorskiej i ul. Brzezińskiej występuje krajobraz podmiejskich dzielnic z zabudową jednorodzinną, zaś w części centralnej i zachodniej krajobraz terenów przemysłowych oraz terenów składów i magazynów. Brak tu wartościowych elementów krajobrazu, natomiast elementem negatywnym jest znajdujący się w centrum budynek dawnego Elrowu. Mający siedem pięter budynek jest mocno zniszczony, ale ze względu na swoje położenie i ekspozycję na wzgórzu jest dobrze widoczny z wielu miejsc. Niestety jest to zdecydowanie negatywna wizytówka miasta.

## **2.11 ZABYTKI I OBIEKTY O WARTOŚCIACH KULTUROWYCH**

Na terenie nr 2 nie występują żadne zabytki. Natomiast na terenie nr 1 znajduje się niezwykle cenny zespół szpitala psychiatrycznego z 1886 – 1890 r. wpisany do rejestru zabytków. Opis tego terenu oraz szereg jego walorów znalazł się już w rozdziałach powyżej.

---

<sup>6</sup> Parusel i in., 2007 r. Korytarze ekologiczne Województwa Śląskiego;

<sup>7</sup> Jędrzejewski W., Nowak S., Stachura K., Skierczyński M., Mysłajek R. W., Niedziałkowski K., Jędrzejewska B., Wójcik J. M., Zalewska H., Pilot M., Górny M., Kurek R.T., Ślusarczyk R. Projekt korytarzy ekologicznych łączących Europejską Sieć Natura 2000 w Polsce. Zakład Badań Ssaków PAN, Białowieża 2011 r.

Dodatkowo na terenie nr 1 znajdują się dobra kultury współczesnej - miejsca pamięci (zamieszczone w ewidencji grobów i cmentarzy wojennych oraz innych miejsc pamięci województwa śląskiego):

- tablica ku czci kapitana Waltera Larysza, poległego w III Powstaniu Śląskim dnia 3 maja 1921 r., zlokalizowana na budynku dyrekcji Państwowego Szpitala dla Nerwowo i Psychicznie Chorych przy ulicy Gliwickiej 33, położona na terenie oznaczonym symbolem 1/3U,
- tablica upamiętniającej bohaterów Powstań Śląskich, zlokalizowana na terenie Państwowego Szpitala dla Nerwowo i Psychicznie Chorych przy ulicy Gliwickiej 33, położona na terenie oznaczonym symbolem 1/2U,
- głaz z tablicą ku czci kpt. Waltera Larysza poległego w walce o Rybnik w dniu 3 maja 1921 r. i kpt. Jana Kotucza, który zginął w obronie Rybnika 5 września 1939 r., zlokalizowana przy rondzie u zbiegu ulic Gliwickiej i Kotucza, położona na terenie oznaczonym symbolem 1/1ZP;

Bardzo ciekawym obiektem jest również kopiec – kurhan husytów znajdujący się w południowej części terenu 1/3ZP, w pobliżu wieży ciśnień, jego zwieńczeniem jest głaz narzutowy. Jest to niezwykle ciekawe miejsce, które jednak z niewiadomych przyczyn nie jest nawet nigdzie opisane lub wzmiankowane, choćby niewielką tablicą informacyjną. Bitwa husytów pod wodzą Bolesława Opolskiego z rycerstwem śląskim, którym dowodził książę raciborski Mikołaj II rozegrała się 13 maja 1433 roku. Poległych pochowano w tym miejscu, które zostało upamiętnione bądź kopcem bądź niewielką kapliczką, nie jest to do końca wiadome. W trakcie budowy szpitala w 1883 roku odnaleziono liczne szczątki poległych oraz części używanej w bitwie broni. Wszystkie te szczątki zostały zebrane i złożone na tym kopcu. Zdziwiające jest, że brak jest o tym obiekcie jakichkolwiek informacji.

Na Górcie Rudzkiej znajdowała się również kapliczka kolumnowa z 1714 roku, która została rozebrana w okresie budowy szpitala. Kapliczkę postanowiono odbudować w innej formie, słupowej w 1887 r., miała ona czcić Św. Urbana. Początkowo kapliczka położona była bliżej terenu szpitala, lecz została ona przeniesiona w miejsce obecne, po wschodniej stronie ul. Gliwickiej (poza terenem opracowania).

### **3. OCENA POTENCJALNYCH ZMIAN STANU ŚRODOWISKA PRZY BRAKU REALIZACJI USTALEŃ PLANU**

Na analizowanych terenach obowiązują miejscowe plany zagospodarowania przestrzennego z lat 2005 i 2014 r. (patrz rozdział 1.1), w których to planach ustalono możliwość zurbanizowania części z terenów. W przypadku terenu nr 2, przy braku realizacji ustaleń projektu planu tereny objęte opracowaniem mogłyby zostać przekształcone w sposób bardzo podobny do przewidzianego projektem planu, tym bardziej, że są już w dużej mierze zurbanizowane. Natomiast na terenie nr 1 będzie istniała możliwość realizacji zabudowy na terenach, które do tej pory stanowiły element zieleni parkowej szpitala, w obowiązującym mpzp, przynajmniej na części terenów nie było takiej możliwości.

**4. ISTNIEJĄCE PROBLEMY OCHRONY ŚRODOWISKA ISTOTNE Z PUNKTU WIDZENIA REALIZACJI PROJEKTOWANEGO DOKUMENTU, W SZCZEGÓLNOŚCI DOTYCZĄCE OBSZARÓW PODLEGAJĄCYCH OCHRONIE NA PODSTAWIE USTAWY Z DNIA 16 KWIETNIA 2004 R. O OCHRONIE PRZYRODY**

Na terenie nr 2 nie stwierdza się występowania szczególnych problemów ochrony środowiska związanych z formami ochrony przyrody, ani też innych problemów związanych z przekroczeniem norm środowiska, choć w wielu miejscach jest on dość mocno przekształcony. W przypadku terenu nr 1 natomiast ewidentnym problemem są wieloletnie zaniedbania w zakresie ochrony zabytków i przyrody. Jeden z najpiękniejszych obiektów na terenie miasta od wielu lat niszczeje, a istniejące tu zabytki nie są chronione. Na terenie szpitala rośnie co najmniej kilkadziesiąt drzew, które winny być chronione jako pomniki przyrody, nigdy natomiast nawet nie wykonano ich jakiegokolwiek inwentaryzacji. Głównym problemem jest tu więc brak dbałości o ten niezwykły teren.

## **5. SKUTKI DLA ŚRODOWISKA WYNIKAJĄCE Z REALIZACJI USTALEŃ PLANU**

### **5.1 WPŁYW NA WODY POWIERZCHNIOWE**

Projekt planu nie wprowadza nowych terenów i sposobów zagospodarowania, które w sposób znaczący mogłyby pogorszyć jakość wód powierzchniowych, a w szczególności takich, które kolidowałyby z istniejącymi stawami czy ciekami, w sposób który powodowałby ich likwidację. Na terenie nr 2 brak jest jakichkolwiek cieków, natomiast na terenie nr 1 znajdują się dwa oczka wodne. Na terenie skarpy (dawnej glinianki) przy ul. J. Kotucza 1/2 ZP i 1/3MU znajdują się dwa oczka wodne (jedno na terenie ZP, drugie na terenie MU). W celu ich zachowania projekt planu nakazuje *zachowanie istniejących zbiorników i cieków naturalnych*. Brak jest innych cieków lub zbiorników na tym terenie. Niewątpliwie powstanie nowej zabudowy mieszkaniowej, przemysłowej i usługowej wpłynie na zwiększenie ilości odprowadzanych ścieków, jednak jest to problem marginalny, biorąc pod uwagę fakt niemal całkowitego skanalizowania miasta Rybnik. W celu przeciwdziałania zanieczyszczeniom projekt planu przewiduje:

- W zakresie zaopatrzenia w wodę, w tym do celów przeciwpożarowych, ustala się zaopatrzenie w wodę z istniejącej bądź projektowanej sieci wodociągowej, z zastrzeżeniem przepisów rozporządzenia Ministra Infrastruktury z dnia 12 kwietnia 2002 r. w sprawie warunków technicznych, jakim powinny odpowiadać budynki i ich usytuowanie (tekst jednolity Dz. U. z 2019 r. poz. 1065 ze zm.).

W zakresie odprowadzania ścieków:

- nakazuje się odprowadzenie ścieków bytowych do miejskiej kanalizacji sanitarnej, z zastrzeżeniem przepisów ustawy z dnia 13 września 1996 r. o utrzymaniu czystości i porządku w gminach (tekst jednolity Dz. U. z 2021 r. poz. 888 ze zm.);
- nakazuje się odprowadzenie wód opadowych i roztopowych z działek budowlanych zgodnie z przepisami rozporządzenia Ministra Infrastruktury z dnia 12 kwietnia 2002 r. w sprawie warunków technicznych, jakim powinny odpowiadać budynki i ich usytuowanie (tekst jednolity Dz. U. z 2019 r. poz. 1065 ze zm.);
- nakazuje się odprowadzenie wód opadowych i roztopowych z dróg zgodnie z przepisami rozporządzenia Ministra Transportu i Gospodarki Morskiej z dnia 2 marca 1991 r. w sprawie warunków technicznych, jakim powinny odpowiadać drogi publiczne i ich usytuowanie (tekst jednolity Dz. U. z 2016 r. poz. 124 ze zm.).

W związku z ustaleniami projektu planu nie przewiduje się zagrożenia dla wód powierzchniowych.

### **5.2 WPŁYW NA WODY PODZIEMNE**

Na obu terenach brak jest użytkowych poziomów wodonośnych, nie przewiduje się więc szczególnego zagrożenia wód podziemnych. Powstanie nowej zabudowy z niedostatecznie rozwiązaniem systemem odprowadzania ścieków może wpłynąć na stan



wód podziemnych. Dla ochrony wód podziemnych ważne będą więc ustalenia przedstawione w zakresie gospodarki ściekowej w rozdziale 5.1. Dla ochrony wód podziemnych kluczowe znaczenie mają działania, które wykraczają poza ramy planowania przestrzennego, takie jak egzekwowanie przez gminę podłączeń do sieci kanalizacyjnej oraz właściwe zaprojektowanie inwestycji z uwzględnieniem wszelkich potrzebnych zabezpieczeń.

### **5.3 WPŁYW NA KLIMAT**

W szerszej skali realizacja ustaleń planu nie będzie miała wpływu na klimat. Natomiast na pewno zmianie ulegnie mikroklimat terenów na których będzie powstawała nowa zabudowa, co dotyczyć będzie głównie pozostałych luk w zabudowie (na terenie nr 2 nieużytków lub przydomowych ogrodów i trawników, na terenie nr 1 terenów zieleni parkowej). W przypadku terenu nr 2 ze względu na niewielką powierzchnię terenu oraz jego obecną zabudowę zmiany te będą praktycznie niezauważalne. Natomiast na terenie nr 1 likwidacja zieleni parkowej przyczyni się do pogorszenia lokalnych warunków topoklimatycznych. Zjawisko to będzie niekorzystne dla pensjonariuszy szpitala, ale także i dla mieszkańców miasta, każda bowiem utrata terenów zieleni urządzonej, zwłaszcza w centrum miasta, przyczynia się do pogorszenia jakości życia w mieście.

### **5.4 POWIERZCHNIA ZIEMI**

#### **5.4.1 WPŁYW NA UKSZTAŁTOWANIE TERENU**

Projekt planu zakłada nieznaczne poszerzenie funkcji mieszkaniowej, usługowej i przemysłowej. Realizacja tych funkcji wpłynie nieznacznie na przekształcenie powierzchni terenu. Nie należy jednak spodziewać się znaczących przekształceń, projekt planu nie przewiduje bowiem wielkoskalowych przedsięwzięć, takich jak drogi, składowiska odpadów, powierzchniowa eksploatacja kopalin czy inne obiekty, których budowa związana jest z przemieszczaniem znaczącej ilości mas ziemnych. Zmiany powierzchni ziemi należy uznać za nieuniknione, towarzyszące wprowadzeniu każdego typu inwestycji, tym bardziej, że większość terenów jest już zabudowana, dotyczy to zwłaszcza terenu nr 2, gdzie powstanie większych inwestycji raczej nie jest możliwe, gdyż duża część terenu jest już zabudowana. Zaistnieje tu możliwość realizacji nowych obiektów (na zasadzie wyburzenia czy znaczącej przebudowy), ale będą to inwestycje na terenach już wcześniej zabudowanych.

#### **5.4.2 WPŁYW NA GLEBY**

Przy powstaniu planowanej zabudowy istniejące tu gleby ulegną w większości zniszczeniu (zajętość terenu). Projekt planu przewiduje pozostawienie minimalnej powierzchni biologicznie czynnej dla poszczególnych terenów. Pomimo to przewiduje się, że tereny poddane pod zabudowę zostaną bezpowrotnie stracone dla rolnictwa, ale należy zaznaczyć, że już dziś, ze względu na położenie pośród istniejącej zabudowy, posiadały minimalną wartość rolniczą. Na skutek ustaleń projektu planu nie zachodzi konieczność pozyskania zgody na zmianę przeznaczenia gruntów rolnych lub leśnych, gdyż gleby tego typu nie są wskazywane do zabudowy na analizowanych terenach.

## **5.5 WPŁYW NA ZASOBY NATURALNE**

Projekt planu ujawnia udokumentowane złoża i jednocześnie nie wprowadza form zagospodarowania przestrzennego, które kolidowałyby ze złożami węgla kamiennego i uniemożliwiały ich eksploatację w przyszłości.

## **5.6 WPŁYW NA PRZYRODĘ OŻYWIONĄ**

W przypadku terenu nr 2, gdzie brak jest szczególnie cennych siedlisk przyrodniczych wprowadzenie zabudowy w miejscach które przewiduje plan, a które na dzień dzisiejszy stanowią przydomowe place, trawniki i ogrody spowoduje zmianę w środowisku roślinnym wyrażającą się między innymi w zanikaniu roślinności naturalnej na rzecz gatunków obcych na terenach realizacji zabudowy. Wprowadzenie ustaleń zmiany planu nie spowoduje znaczącej zmiany stanu środowiska przyrodniczego, gdyż takowe występuje tu tylko w ograniczonym stopniu jako zielen przydomowa, ogrody, trawniki itp.

Natomiast na terenie nr 1 wskazano kilka terenów cennej zieleni urządzonej, która mogłaby zostać zabudowa, chodzi tu głównie o drzewa na terenie 1/2U oraz północną część terenu nr 1/4U. Wprowadzono do projektu mpzp następujące ustalenie, mające na celu zabezpieczenie drzew:

- *nakazuje się zachowanie istniejących drzew, z zastrzeżeniem poniżej;*
- *dopuszcza się usunięcie istniejących drzew w sytuacji gdy stanowią one bezpośrednie zagrożenie dla życia lub mienia bądź kolidują z planowanym zagospodarowaniem terenu wyłącznie w sytuacji wykonania nasadzeń zastępczych bądź przesadzeń;*

W powyższych zapisach wskazano na konieczność zachowania drzew, ale jak wynika z tych zapisów jednocześnie mogą one zostać usunięte. Należy tu zauważyć, że na terenie szpitala, w tym na terenach, które wskazano jako usługi U rośnie wiele drzew o rozmiarach kwalifikujących je do ochrony jako pomniki przyrody, teoretycznie są one więc wszystkie zagrożone wycinką w wyniku realizacji zabudowy. Na terenie skarpy (dawnej glinianki) przy ul. J. Kotucza 1/2 ZP i 1/3MU znajdują się dwa oczka wodne (jedno na terenie ZP, drugie na terenie MU). W celu ich zachowania projekt planu nakazuje *zachowanie istniejących zbiorników i cieków naturalnych*. Teren szpitala został wpisany do rejestru zabytków i można mieć nadzieję, że jego przyszła ochrona będzie brała górę nad nieuzasadnioną zabudową nowych terenów. Niestety stan szpitala pokazuje, że przez ponad sto lat jego istnienia dominowały tendencje jego dewastowania, a nie dbałości i upiększania tej (niedoszłej) perły miasta Rybnik. Powyżej wskazano tereny z większą ilością drzew o charakterze pomnikowym, ale na terenie szpitala istnieje też dużo zieleni parkowej, która choć prezentuje dużo mniejsze walory, to również godna jest zachowania (i odtworzenia w zdecydowanie bardziej wartościowej odsłonie). Likwidacja zieleni parkowej przyczyni się również do pogorszenia lokalnych warunków topoklimatycznych, które ściśle związane są z istnieniem zieleni parkowej na terenach miejskich. Zjawisko to będzie niekorzystne dla pensjonariuszy szpitala, ale także i dla mieszkańców miasta, każda bowiem utrata terenów

zieleni urządzonej, zwłaszcza w centrum miasta, przyczynia się do pogorszenia jakości życia w mieście.

#### **5.7 WPŁYW NA OBSZARY CHRONIONE NA PODSTAWIE USTAWY Z 16 KWIETNIA 2004 R. I NA KORYTARZE EKOLOGICZNE**

Na terenie nr 2 nie występują żadne formy ochrony przyrody w rozumieniu art. 6 ust. 1 pkt 1 - 9 ustawy z dnia 16 kwietnia 2004 r. o ochronie przyrody (t.j. Dz. U. z 2021 r. poz. 1098). Teren ten również nie był proponowany do objęcia ochroną, gdyż brak jest tu szczególnych wartości przyrodniczych, nie przewiduje się więc zagrożenia dla tych elementów środowiska.

Na terenie nr 1 znajduje się jeden pomnik przyrody, buk pospolity, objęty ochroną w 2016 r. Został on wskazany w projekcie planu, znajduje się na terenie 1/3ZP, w związku z czym nie znajduje się na terenach przewidzianych do zabudowy i nie zagraża mu wycinka. Na pozostałym obszarze szpitala, w tym na terenach U znajduje się co najmniej kilkadziesiąt drzew, które zasługują na objęcie ochroną jako pomniki przyrody, nigdy natomiast nie zostały one rzetelnie zinwentaryzowane. Na skutek ustaleń projektu planu będą one mogły zostać wycięte.

Oba tereny objęte planem nie pełnią funkcji krajowych i regionalnych korytarzy ekologicznych dla ssaków drapieżnych i kopytnych, a także dla ptaków, gdyż położone są pośród istniejącej zabudowy. Realizacja nowej zabudowy nie zmieni tego stanu rzeczy, tereny te nie będą w dalszym ciągu dostępne dla możliwości przemieszczania się zwierząt.

#### **5.8 WPŁYW NA KRAJOBRAZ**

Na terenie nr 2 nie przewiduje się znaczących zmian krajobrazu, gdyż zabudowa mieszkaniowa, usługowa i przemysłowa już na analizowanym terenie istnieje.

W przypadku terenu nr 2 trudno jest jednoznacznie ocenić możliwe zmiany krajobrazu, gdyż będą one związane z „wpisaniem” się nowych obiektów w obecny krajobraz szpitala. Projekt planu nie wprowadza tu specjalnych ustaleń, wskazuje jedynie na ochronę wynikającą z wpisu do rejestru zabytków. Przez ostatnie stulecie teren szpitala był stopniowo dewastowany, a jego kondycja pogarszała się. Wielokrotnie realizowano tu budynki, które w żaden sposób nie wpisywały się w pierwotnie założoną formę, a zieleń urządzona była dewastowana. Projekt planu jest w tej materii neutralny, tzn. nie wprowadza ani specjalnych obostrzeń, ani zakazów czy nakazów. Będą mogły tu powstać zarówno obiekty powodujące dalszą dewastację krajobrazu i zieleni parkowej, jak i takie, które będą wpisywały się w zabytkowe założenie szpitala. O tym w jakim kierunku podążą te zmiany, będą decydowali już wyłącznie architekci oraz osoby władające terenem i wydające pozwolenia. W tym aspekcie więc stan terenu szpitala będzie podobny jak przez ostatnie sto lat i bez podjęcia kompleksowych działań należy raczej spodziewać się jego postępującej dewastacji, niż poprawy walorów.

#### **5.9 WPŁYW NA ZABYTKI I OBIEKTY O WARTOŚCIACH KULTUROWYCH**

Na terenie nr 2 nie występują jakiegokolwiek zabytki, natomiast zabytki na terenie nr 1, w tym całość niezwykle istotnego obiektu szpitala został wskazany w projekcie mpzp,

wraz z innymi obiektami o charakterze zabytkowym. Jak to już opisano w rozdziałach powyżej wpływ na zabytki będzie tu zależny od wielu czynników od których zależać będzie dalszy los terenów szpitala. Jego obiekt jest wpisany do rejestru zabytków, co projekt mpzp respektuje, jednak doświadczenia ostatnich stu lat były w tym zakresie negatywne.

## **5.10 WPŁYW NA WARUNKI I JAKOŚĆ ŻYCIA MIESZKAŃCÓW**

### **5.10.1 JAKOŚĆ POWIETRZA ATMOSFERYCZNEGO**

Projekt planu nie wprowadza funkcji, które mogłyby wpłynąć na potencjalne pogorszenie jakości powietrza atmosferycznego. O ile zagrożenie ze strony obiektów usługowych i przemysłowych jest zwykle niewielkie, ponieważ muszą one spełnić szereg norm ujętych w prawie ochrony środowiska oraz objęte są bieżącym system monitoringu, kontroli oraz pozwoleń, o tyle poważnym zagrożeniem jest poszerzenie się funkcji mieszkaniowej (tereny MN) na terenie nr 1 i w zdecydowanie mniejszym stopniu na terenie nr 2, które ciągle są głównym sprawcą zanieczyszczeń w formie tzw. „niskiej emisji”. W celu przeciwdziałania temu negatywnemu zjawisku projekt planu wprowadza nakaz stosowania proekologicznych i wysokosprawnych źródeł energii cieplnej, charakteryzujących się brakiem lub niską emisją substancji do powietrza. Choć zabudowa terenów 1 i 2 ma niewielką powierzchnię, to jednak w szerszej perspektywie (położenie w dzielnicach złożonych głównie z zabudowy mieszkaniowej jednorodzinnej) również ona może przyczynić się do pogarszania stanu jakości powietrza ze względu na niską emisję.

Należy zaznaczyć, że systemy obsługi grzewczej pozostają poza kontrolą służb ochrony środowiska, a rozwiązanie problemu niskiej emisji wymaga podjęcia działań, które wykraczają poza ramy miejscowego planu zagospodarowania. Od 1 września 2017 r. na terenie województwa śląskiego obowiązuje tzw. uchwała antysmogowa<sup>8</sup>, dzięki której również i w gospodarstwach domowych nastąpi ograniczenie możliwości lokalizowania źródeł ciepła wykorzystujących najgorsze jakościowo paliwa. W związku z postępującą wymianą kotłów na bardziej ekologiczne oraz wprowadzeniem nakazu montowania w nowych budynkach jedynie kotłów spełniających odpowiednie normy wynikające z uchwały antysmogowej nie przewiduje się zagrożenia związanego ze wzrostem zjawiska niskiej emisji.

Projekt planu nie przewiduje realizacji dróg o wysokich klasach, które mogłyby wpływać na zanieczyszczenie powietrza. Należy podkreślić, że bez względu na formę powstawania zanieczyszczeń, to na przedsiębiorcach lub inwestorach spoczywać będzie, zgodnie z obowiązującymi przepisami, obowiązek ograniczenia tego negatywnego oddziaływania. Dokładny wpływ przedsięwzięcia na środowisko winien zostać zbadany i opisany w raporcie oddziaływania na środowisko. W razie wykazania przekroczeń wymagane będzie wprowadzenie działań minimalizujących i zapobiegawczych.

### **5.10.2 KLIMAT AKUSTYCZNY**

Dopuszczalne poziomy hałasu powinny odpowiadać wymaganiom rozporządzenia Ministra Środowiska z dnia 14 czerwca 2007 r. w sprawie dopuszczalnych poziomów hałasu

---

<sup>8</sup> Uchwała nr V/36/1/2017 Sejmiku Województwa Śląskiego z dnia 7 kwietnia 2017 r. w sprawie wprowadzenia na obszarze województwa śląskiego ograniczeń w zakresie eksploatacji instalacji, w których następuje spalanie paliw

w środowisku (t.j. Dz. U. z 2014 r. poz. 112). Prowadzenie działalności na jakichkolwiek terenach (czy to produkcyjnych, czy usługowych, czy też zabudowy mieszkaniowej jednorodzinnej) nie powinno powodować przekroczenia standardów jakości środowiska, o czym wyraźnie mówi art. 144 ust. 1 ustawy Prawo ochrony środowiska. W ust. 2 ww. artykułu pojawia się nakaz dotyczący ewentualnego oddziaływania na środowisko i tereny sąsiednie, tj. eksploatacja instalacji powodująca wprowadzanie gazów lub pyłów do powietrza, emisje hałasu oraz wytwarzanie pól elektromagnetycznych nie powinna powodować przekroczenia standardów jakości środowiska poza terenem, do którego prowadzący instalację ma tytuł prawny.

Na analizowanych terenach projekt planu nie wprowadza obiektów, które mogą mieć znaczący potencjalny wpływ na pogorszenie klimatu akustycznego, jak np. rozległe tereny przemysłowe w pobliżu obszarów chronionych akustycznie. Jednak nie ulega wątpliwości, że wprowadzenie urbanizacji na nieużytkowanych dotychczas terenach może spowodować pogorszenie jakości klimatu akustycznego, choć nie będzie to oddziaływanie o charakterze znaczącym. Projekt planu nie wprowadza również żadnych nowych dróg.

Po wprowadzeniu zabudowy poszczególne tereny „wypełnią” się odgłosami życia codziennego, takimi jak np. ruch samochodów, rozmowy, śmiech, koszenie trawników, szczekanie psów, a w przypadku terenów usługowych odgłosami działalności zakładów. Wszystkie te elementy spowodują, że jakość klimatu akustycznego niewątpliwie ulegnie pogorszeniu, czego muszą być świadome osoby wybierające to miejsce w celu przyszłego zamieszkania. Projekt planu nie wprowadza jakichkolwiek nowych dróg, w tym dróg wysokich klas technicznych, które mogłyby powodować znaczące przekroczenie norm akustycznych.

Należy jednocześnie podkreślić, że zgodnie z obowiązującym prawem jakość klimatu akustycznego, za wyjątkiem dróg, nie może przekroczyć ustalonych standardów, w związku z czym w razie wystąpienia jakichkolwiek przekroczeń właściciel terenu będzie zobowiązany do ograniczenia uciążliwości. W projekcie planu, zgodnie z art. 114 ust. 1 Prawa ochrony środowiska wskazano, które z terenów należą do poszczególnych rodzajów terenów, o których mowa w art. 113 ust. 2 pkt 1.

W przypadku wystąpienia negatywnych oddziaływań inwestor będzie musiał każdorazowo wprowadzić odpowiednie zabezpieczenia. Wśród nich wyróżnia się m.in. prowadzenie prac wyłącznie w określonych godzinach (np. poza godzinami nocnymi), zastosowanie ekranów akustycznych, prowadzenie prac w pomieszczeniach, czy odpowiednia lokalizacja emitorów hałasu. W kontekście zanieczyszczeń powietrza do rodzajów zabezpieczeń zaliczyć można np.: montaż właściwych, zgodnych z obowiązującymi normami urządzeń, montaż odciągów spalin oraz odpowiednią lokalizację emitorów. W związku z charakterem poszczególnych terenów oraz z ewentualną możliwością wprowadzenia zabezpieczeń, nie przewiduje się wystąpienia znaczących negatywnych oddziaływań na analizowanych obszarach.

### **5.10.3 POLA ELEKTROMAGNETYCZNE**

Projekt planu nie wprowadza specjalnych obostrzeń co do lokowania anten telefonii komórkowej. Podobnie jak w przypadku emisji zanieczyszczeń i hałasu, wprowadzanie do środowiska pól elektromagnetycznych obostrzone jest szeregiem przepisów oraz systemu kontroli, stojących poza systemem planowania przestrzennego. Należy również dodać, że zgodnie z ustawą z dnia 7 maja 2010 r. o wspieraniu rozwoju usług i sieci telekomunikacyjnych (t.j. Dz. U. z 2021 r. poz. 777 ze zm.) miejscowy plan zagospodarowania przestrzennego nie może ustanawiać zakazów, a przyjmowane w nim rozwiązania nie mogą uniemożliwiać rozwoju telefonii komórkowej.

W projekcie planu ustalono również nakaz przestrzegania ograniczeń w zagospodarowaniu terenów położonych w strefach technicznych pokazanych na rysunku planu wzdłuż sieci i urządzeń infrastruktury technicznej, zgodnie z obowiązującymi wymogami przepisów odrębnych.

### **5.10.4 GOSPODARKA ODPADAMI**

Ze względu na przyrost zabudowy mieszkaniowej, usługowej i przemysłowej niewątpliwie wzrośnie też ilość powstających odpadów, choć nie będzie to przyrost znaczący zważywszy na skalę terenów. Projekt planu nie wprowadza nowych składowisk odpadów, będą one składowane zgodnie z obowiązującymi przepisami na terenach do tego przeznaczonych. Gospodarka odpadami obostrzona jest szeregiem przepisów oraz systemu kontroli, stojących poza systemem planowania przestrzennego. Problem ten regulują zarówno ustawy (ustawa z 14 grudnia 2012 r. o odpadach, ustawa z dnia 13 września 1996 r. o utrzymaniu czystości i porządku w gminach) jak również uchwały Rady Miasta oraz programy gospodarki odpadami. W projekcie planu ustalono, by sposób postępowania z odpadami był zgodny z tymi przepisami.

### **5.10.5 ZAGROŻENIE POWODZIOWE**

Na analizowanych terenach nie stwierdzono występowania zagrożeń powodziowych, nie było więc potrzeby wprowadzania ustaleń w tym zakresie.

### **5.10.6 ZAGROŻENIE OSUWISKOWE**

Na analizowanych terenach nie stwierdzono występowania zagrożeń ruchami masowymi ziemi, nie było więc potrzeby wprowadzania ustaleń w tym zakresie.

## **6. PRZEWIDYWANE MOŻLIWOŚCI TRANSGRANICZNEGO ODDZIAŁYWANIA NA ŚRODOWISKO**

Projekt planu nie wprowadza funkcji, które mogłyby potencjalnie transgranicznie oddziaływać na środowisko.

## **7. ROZWIĄZANIA MAJĄCE NA CELU ZAPOBIEGANIE, OGRANICZANIE LUB KOMPENSACJE PRZYRODNICZĄ NEGATYWNYCH ODDZIAŁYWAŃ NA ŚRODOWISKO**

W projekcie miejscowego planu zagospodarowania przestrzennego fragmentu miasta Rybnik zaproponowano szereg rozwiązań mających na celu zapobieganie i ograniczanie negatywnych oddziaływań na środowisko. W szczególności zaproponowano:

w zakresie zaopatrzenia w sieć teletechniczną:

- obsługa telekomunikacyjna z istniejącej i projektowanej sieci telekomunikacyjnej;

w zakresie gospodarki wodno-ściekowej:

- W zakresie zaopatrzenia w wodę, w tym do celów przeciwpożarowych, ustala się zaopatrzenie w wodę z istniejącej bądź projektowanej sieci wodociągowej, z zastrzeżeniem przepisów rozporządzenia Ministra Infrastruktury z dnia 12 kwietnia 2002 r. w sprawie warunków technicznych, jakim powinny odpowiadać budynki i ich usytuowanie (tekst jednolity Dz. U. z 2019 r. poz. 1065 ze zm.).

W zakresie odprowadzania ścieków:

- nakazuje się odprowadzenie ścieków bytowych do miejskiej kanalizacji sanitarnej, z zastrzeżeniem przepisów ustawy z dnia 13 września 1996 r. o utrzymaniu czystości i porządku w gminach (tekst jednolity Dz. U. z 2021 r. poz. 888 ze zm.);
- nakazuje się odprowadzenie wód opadowych i roztopowych z działek budowlanych zgodnie z przepisami rozporządzenia Ministra Infrastruktury z dnia 12 kwietnia 2002 r. w sprawie warunków technicznych, jakim powinny odpowiadać budynki i ich usytuowanie (tekst jednolity Dz. U. z 2019 r. poz. 1065 ze zm.);
- nakazuje się odprowadzenie wód opadowych i roztopowych z dróg zgodnie z przepisami rozporządzenia Ministra Transportu i Gospodarki Morskiej z dnia 2 marca 1991 r. w sprawie warunków technicznych, jakim powinny odpowiadać drogi publiczne i ich usytuowanie (tekst jednolity Dz. U. z 2016 r. poz. 124 ze zm.).

w zakresie zaopatrzenia w ciepło – dopuszczenie dostaw z:

- lokalne bądź indywidualne źródło ciepła, z wykorzystaniem istniejącej bądź projektowanej sieci gazowej lub ciepłowniczej, lub;
- lokalne bądź indywidualne źródło ciepła z wykorzystaniem istniejącej bądź projektowanej sieci elektroenergetycznej, lub;
- lokalne bądź indywidualne źródło ciepła z wykorzystaniem urządzeń wytwarzających energię z odnawialnych źródeł energii z wyjątkiem urządzeń wykorzystujących siłę wiatru oraz biogaz.

w zakresie zaopatrzenia w energię elektryczną:

- istniejącej i projektowanej sieci elektroenergetycznej, lub;
- urządzeń wytwarzających energię z odnawialnych źródeł energii z wyjątkiem urządzeń wykorzystujących siłę wiatru oraz biogaz

w zakresie zaopatrzenia w gaz:

- dostawa gazu z istniejącej i projektowanej sieci gazowej;

pozostałe:

- w projekcie planu, zgodnie z art. 114 ust. 1 Prawa Ochrony Środowiska wskazano, które z terenów należą do poszczególnych rodzajów terenów o których mowa w art. 113 ust. 2 pkt 1;
- ustalono szczegółowe zapisy dotyczące zasad kształtowania zabudowy i zagospodarowania terenów;
- ujawniono udokumentowane złoża kopalin, obszary i tereny górnicze oraz Lokalny Zbiornik Wód Podziemnych;
- uwzględniono występowanie pomnika przyrody i zabytków;
- pozostawiono część terenów jako tereny ZP – zieleni urządzonej;
- wskazano nakaz zachowania dwóch oczek wodnych.

W projekcie mpzp nie wprowadzono zapisów dotyczących kompensacji przyrodniczej. Zakres kompensacji przyrodniczej może zostać określony, zgodnie z art. 75 ust. 4 i 5 prawa ochrony środowiska w pozwoleniu na budowę lub w decyzji o środowiskowych uwarunkowaniach. Ze względu na charakter planu oraz brak znaczących negatywnych oddziaływań na elementy środowiska w prognozie oddziaływania na środowisko nie proponuje się działań zapobiegawczych lub minimalizujących negatywne oddziaływania.

#### **8. MOŻLIWOŚCI ROZWIĄZAŃ ALTERNATYWNYCH DLA OBSZARU NATURA 2000**

Na analizowanych terenach, jak i na całym obszarze miasta Rybnik ani w jego sąsiedztwie nie występują obszary Natura 2000. Projekt planu nie wprowadza funkcji, które mogłyby oddziaływać na cele, przedmiot ochrony i integralność jakiegokolwiek obszaru Natura 2000, więc nie ma potrzeby rozpatrywania rozwiązań alternatywnych.

#### **9. PROPOZYCJE DOTYCZĄCE PRZEWIDYWANYCH METOD ANALIZY SKUTKÓW REALIZACJI POSTANOWIEŃ PROJEKTOWANEGO PLANU ORAZ CZĘSTOTLIWOŚCI JEJ PRZEPROWADZANIA**

Na etapie projektu planu nie wprowadzono konkretnych rozwiązań mających na celu analizę skutków realizacji oraz częstotliwości jej przeprowadzania. Zakres planu określony w ustawie z dnia 27 marca 2003 roku o planowaniu i zagospodarowaniu przestrzennym (t.j. Dz. U. z 2021 poz. 503) oraz w rozporządzeniu Ministra Infrastruktury z dnia 26 sierpnia 2003r. w sprawie wymaganego zakresu projektu miejscowego planu zagospodarowania przestrzennego (Dz. U. Nr 164, poz. 1587) nie przewiduje możliwości określenia monitoringu w miejscowym planie zagospodarowania przestrzennego. Wskazanie takie byłoby niezgodne z przepisami prawa i znacząco wykraczałoby poza ustawowe kompetencje Rady Miasta. Należy jednak zwrócić uwagę, że zgodnie z art. 32 ust. 1 ustawy o planowaniu i zagospodarowaniu przestrzennym w celu oceny aktualności studium i planów miejscowych wójt, burmistrz albo prezydent miasta dokonuje analizy zmian w zagospodarowaniu przestrzennym gminy, ocenia postępy w opracowywaniu planów miejscowych i opracowuje wieloletnie programy ich sporządzania w nawiązaniu do ustaleń studium. W ramach tej analizy również mogą zostać ocenione skutki dla środowiska zachodzące w wyniku realizacji projektowanego dokumentu.



Jednocześnie skutki realizacji postanowień planu będą podlegały bieżącemu monitoringowi odpowiednich służb ochrony środowiska, służb ochrony przyrody, organów administracji oraz organizacji ekologicznych. Bardzo ważna jest również postawa obywateli, którzy powinni reagować natychmiastową interwencją w przypadku stwierdzenia wystąpienia uciążliwości.

## 10. STRESZCZENIE W JĘZYKU NIESPECJALISTYCZNYM

Miejscowym planem zagospodarowania przestrzennego objęto obszar położony w mieście Rybnik, na dwóch obszarach wzajemnie nie powiązanych ze sobą. MPZP opracowywany jest na podstawie uchwały Nr 388/XXIV/2016 Rady Miasta Rybnika z dnia 22 września 2016 r. w sprawie przystąpienia do sporządzenia miejscowego planu zagospodarowania przestrzennego dla części miasta Rybnika obejmującej dziewięć obszarów w rejonie ulic Raciborskiej, Buhła, Górnej, Gliwickiej, Wolnej, Niepodległości, Brackiej, Brzezińskiej i Żorskiej (MPZP 37), przy czym obecnie procedowana jest część tych obszarów, określona jako etap piąty. Pozostała część mpzp tej uchwały opracowana została osobnymi etapami (MPZP 37-1, MPZP 37-2, MPZP 37-3, MPZP 37-4).

Dla obu obszarów objętych projektem mpzp obowiązują miejscowe plany zagospodarowania przestrzennego, jednakże ustalenia tych planów uniemożliwiają realizację planowanych przedsięwzięć bądź nie uwzględniają własności nieruchomości i faktycznego sposobu ich wykorzystywania. Ponadto wszystkie obszary wymagają dostosowania do ustaleń obowiązującego studium uwarunkowań i kierunków zagospodarowania przestrzennego miasta Rybnika z 2016 r. Cele zmian planu były następujące:

### Teren nr 1 przy ul. Gliwickiej:

- dostosowanie do zapisów w studium;
- umożliwienie lokalizowania urządzeń wytwarzających energię z odnawialnych źródeł energii o mocy przekraczającej 100 kW, z wyjątkiem urządzeń wykorzystujących siłę wiatru i urządzeń biogazowych;
- korekta układu komunikacyjnego;
- korekta nieprzekraczalnych linii zabudowy.

### Teren przy ul. Brzezińskiej:

- korekta układu komunikacyjnego (wykreślenie drogi KDD);
- umożliwienie lokalizowania urządzeń wytwarzających energię z odnawialnych źródeł energii o mocy przekraczającej 100 kW, z wyjątkiem urządzeń wykorzystujących siłę wiatru i urządzeń biogazowych;
- umożliwienie na terenie objętym planem (2/1P) realizacji zabudowy produkcyjno-usługowej, gdzie w obecnie obowiązującym planie miejscowym na części obszaru przewiduje się dla tego terenu zabudowę produkcyjną i w mniejszej części usługową;
- uzupełnienie terenów zabudowy mieszkaniowej jednorodzinnej o możliwość realizacji zabudowy usługowej.

Na terenie nr 1 w stosunku do mpzp z 2005 r. zaszyły następujące zmiany:

- wskazano teren 1/1ZP (istniejący skwer) który w obowiązującym mpzp stanowił część ronda i drogi głównej;
- zmieniono teren lasów CZL w części północno-zachodniej na teren 1/1MNt;
- zmieniono pięć terenów CZP w części południowej szpitala na teren 1/2U;

- zmieniono teren zabudowy mieszkaniowej jednorodzinnej CMNZ i lasów CZL na teren usługowy 1/4U;
- skorygowano przebieg ciągów pieszko-jezdných i dróg klasy dojazdowa na terenie szpitala, wskazano drogę klasy dojazdowa w części północnej szpitala i drogę wewnętrzną przebiegającą przez część centralną szpitala;

Na terenie nr 2 w stosunku do mpzp z 2014 r. zaszyły następujące zmiany:

- zmieniono przebieg drogi klasy dojazdowa, obecnie nie łączy się ona z ul. Brzezińską od strony wschodniej, umożliwia tylko skomunikowanie centralnej części terenu;
- wzdłuż ul. Żorskiej i ul. Brzezińskiej zamiast terenów MZ – ekstensywnej zabudowy mieszkaniowej wskazano tereny zabudowy mieszkaniowo-usługowej;
- w części zachodniej terenu wskazano teren produkcyjny 2/2PU.

Na terenie nr 2 nie występują żadne cenne wartości przyrodnicze, które mogłyby podlegać zagrożeniom. Teren ten jest w zdecydowanej większości zabudowany i zurbanizowany, a ewentualne uzupełnienie zabudowy nie będzie miało znaczącego wpływu na stan środowiska przyrodniczego albo na znaczący wzrost emisji (obiekty przemysłowe i generalnie zabudowa już tu istnieje).

Natomiast na terenie nr 1 wskazano kilka terenów cennej zieleni urządzonej, która mogłaby zostać zabudowana, chodzi tu głównie o drzewa na terenie 1/2U oraz północną część terenu nr 1/4U. Wprowadzono do projektu mpzp następujące ustalenie, mające na celu zabezpieczenie drzew:

- *nakazuje się zachowanie istniejących drzew, z zastrzeżeniem poniżej;*
- *dopuszcza się usunięcie istniejących drzew w sytuacji gdy stanowią one bezpośrednie zagrożenie dla życia lub mienia bądź kolidują z planowanym zagospodarowaniem terenu wyłącznie w sytuacji wykonania nasadzeń zastępczych bądź przesadzeń;*

W powyższych zapisach wskazano na konieczność zachowania drzew, ale jak wynika z tych zapisów jednocześnie mogą one zostać usunięte. Należy tu zauważyć, że na terenie szpitala, w tym na terenach, które wskazano jako usługi U rośnie wiele drzew o rozmiarach kwalifikujących je do ochrony jako pomniki przyrody, teoretycznie są one więc wszystkie zagrożone wycinką w wyniku realizacji zabudowy. Na terenie skarpy (dawnej glinianki) przy ul. J. Kotucza 1/2 ZP i 1/3MU znajdują się dwa oczka wodne (jedno na terenie ZP, drugie na terenie MU). W celu ich zachowania projekt planu nakazuje *zachowanie istniejących zbiorników i cieków naturalnych*. Teren szpitala został wpisany do rejestru zabytków i można mieć nadzieję, że jego przyszła ochrona będzie brała górę nad nieuzasadnioną zabudową nowych terenów. Niestety stan szpitala pokazuje, że przez ponad sto lat jego istnienia

dominowały tendencje jego dewastowania, a nie dbałości i upiększania tej (niedoszłej) perły miasta Rybnik.

Projektem planu objęte są dwa tereny położone w różnych częściach miasta, które nie są ze sobą wzajemnie powiązane. Zgodnie ze Szczegółową Mapą Geologiczną Polski ark. Rybnik na obu analizowanych terenach występują piaski i żwiry wodnolodowcowe  $p_{22}^{fg} Q_{p3}^o$  deponowane w trakcie Zlodowacenia Odry stanowiącym część Zlodowacenia Środkowopolskiego. Na obu terenach powierzchniowa budowa geologiczna została zmieniona na skutek wieloletniego antropogenicznego użytkowania terenu. Na terenie nr 1 pomiędzy ul. Kotucza i ul. W. Larysza znajduje się skarpa stanowiąca pozostałość dawnej glinianki, obecnie wypełniona wodą. Na obu analizowanych terenach brak jest jakichkolwiek cieków, nawet w postaci najmniejszych rowów melioracyjnych. Na terenie nr 1 w rejonie ul. W. Larysza znajdują się dwa niewielkie oczka wodne o powierzchni ok. 0,06 ha i 0,04 ha, obecnie tylko ten większy jest wypełniony wodą. Prawdopodobnie oczka wodne stanowią pozostałości znajdującej się tu dawniej żwirowni lub glinianki. Zgodnie z Mapą Hydrogeologiczną Polski ark. Rybnik na obu analizowanych terenach nie wydzielono jakichkolwiek użytkowych poziomów wodonośnych. Teren nr 1 położony jest na lokalnym wyniesieniu o genezie wodnolodowcowej, które dawniej nazywane było Górką Rudzką. Powierzchnia terenu została znacznie zmieniona na skutek budowy szpitala w drugiej połowie XIX w. oraz eksploatacji gliny w niewielkich wyrobiskach zarówno na analizowanym terenie, jak i w jego pobliżu. Najwyższym punktem terenu jest wieża ciśnień, stąd też oczywiście została ona tu ulokowana. Od tego punktu teren opada w kierunku północnym do doliny Rudy oraz w kierunku zachodnim do doliny Nacyny. Dodatkowo teren opada również stromo w kierunku południowym i południowo-zachodnim, znajdują się tu bowiem skarpy dawnych wyrobisk. Rzędne terenu wynoszą ok. 257 m n.p.m. w rejonie wieży ciśnień, 253 – 254 m n.p.m. w centralnej części szpitala oraz ok. 238 – 240 m n.p.m. w najniższych częściach terenu, w północno-wschodniej części terenu w rejonie ul. Gliwickiej oraz w części południowo-zachodniej w rejonie ul. J. Kotucza. Teren nr 2 podobnie jak teren nr 1 usytuowany jest na wierzchołku wyniesienia o genezie wodnolodowcowej. Także i tu powierzchnia terenu została zmieniona na skutek wieloletniego zagospodarowania i istnienia tu kilku zakładów o charakterze przemysłowym i usługowym oraz zabudowy mieszkaniowej. Teren opada łagodnie w kierunku zachodnim do doliny Młynówki. Rzędne w rejonie ul. Brzezińskiej wynoszą ok. 253 – 255 m n.p.m., w części południowo-zachodniej 247 m n.p.m., zaś w części północno-zachodniej w rejonie ul. Żorskiej ok. 250 m n.p.m. Na obu analizowanych terenach nie występują gleby o charakterze rolniczym za wyjątkiem drobnych pozostałości w przydomowych ogrodach oraz terenów o charakterze parkowym w obrębie szpitala. W podłożu obu obszarów objętych planem znajdują się złoża węgla kamiennego, z których część poddana jest eksploatacji w wyznaczonych obszarach i terenach górniczych. W podłożu obszaru nr 1 wydzielono złoża „Paruszowiec” (ID Midas 359) oraz złoża „Jejkowice” (ID Midas 9525). W podłożu obszaru nr 2 z kolei wydzielono złoża „Chwałowice” (ID Midas 361) oraz „Chwałowice 1” (ID Midas 17956). W podłożu obszaru nr 1 brak jest obszarów i terenów górniczych, natomiast w podłożu obszaru nr 2 wyznaczono obszar i teren górniczy „Chwałowice 1”.

**Teren nr 1** obejmuje w dużej mierze kompleks Państwowego Szpitala dla Nerwowo i Psychicznie Chorych. Poza ogrodzeniem szpitala znajdują się następujące tereny: od strony ul. Kotucza zespół garaży, nieużytki porośnięte od wielu lat zadrzewieniami (brzoza), dwa niewielkie oczka wodne oraz zabudowa mieszkaniowa jednorodzinna i usługowa (często te funkcje są tu łączone). Od strony południowo-zachodniej znajduje się zabudowa mieszkaniowa jednorodzinna. Pozostały teren znajduje się w obrębie szpitala, którego zagospodarowanie jest tu bardzo zróżnicowane, co związane jest z jego historią. Szpital został wybudowany w latach 1883 - 1886 przez Niemców i nigdy nie został dokończony zgodnie z pierwotnym projektem. Po I Wojnie Światowej został przekazany Polsce i kłopoty gospodarcze dwudziestolecia międzywojennego nie pozwoliły na skuteczną odbudowę i przebudowę. W 1945 r. szpital stał się punktem oporu Niemców przed ofensywą wojsk radzieckich i również został znacznie zniszczony. W latach 1945 – 1989, pomimo odbudowy części obiektów nie udało się przywrócić szpitalowi zakładanej pierwotnie świetności. Niestety także i w latach późniejszych szpital nie doczekał się właściwej renowacji, a jedynie utrzymywano stan istniejący. Obok budynków powstałych tu jeszcze w XIX w. istnieją tu również inne obiekty powstałe później, także o charakterze zabudowy mieszkaniowej (pierwotnie mieszkania dla obsługi szpitala). Pomędzy poszczególnymi budynkami pierwotnie zakładano powstanie różnego typu form zieleni urządzonej w formie ogrodów, skwerów, trawników, klombów z kwiatami, żywopłotów, a także większych powierzchni z wysokimi drzewami w formie niewielkich parków.

Poszczególne tereny zielone na terenie szpitala reprezentują bardzo zróżnicowaną wartość przyrodniczą, od terenów z cennym drzewostanem, mających swoje prazródła w porastającej dawne wzgórze Górki Rudzkiej Puszczy Śląskiej (stare dęby i buki) po małowartościowe, wyrosłe w ostatnich latach zadrzewienia i zakrzewienia z robinią akacjową, klonami i krzewami mającymi charakter ruderalny. Zdecydowanie najcenniejsze jest zadrzewienie bukowe z kopcem husytów (teren 1/3ZP) i zadrzewienia łączące się z nim pomiędzy budynkami oddziałów nr 2, 8, 10, 5 7 i 9 oraz otoczenie Kaplicy pw. Najświętszego Serca Pana Jezusa, gdzie z kolei dominują dęby szypułkowe (teren 1/5ZP i 1/4ZP). W północnej części terenu, tuż przy bramie z parkiem Wiśniowiec znajduje się zadrzewienie w którego składzie dominują lipy oplecione bluszczem (teren 1/1ZL). Ciekawym obiektem na terenie szpitala są mniejsze skwery z kasztanowcami i innymi gatunkami ozdobnymi na północ od oddziału nr 2 i oddziału nr 5. Poza tymi wymienionymi terenami znajduje się tu szereg mniej wartościowych terenów zielonych, również o różnej wartości od zwykłych trawników po teren porośnięty gęszczem krzewów i drzew o charakterze ruderalnym (teren w północno-zachodniej części szpitala, na północ od ogródków działkowych). W obrębie szpitala, w jego części zachodniej i północno-zachodniej znajdują się również budynki mieszkalne, w których dawniej mieszkała obsługa szpitala, na północ od tego terenu znajdują się ogródki działkowe, stanowiące niejako element przynależący tej zabudowie mieszkaniowej.

Poza terenem szpitala również występuje sporo zieleni. Od strony południowo-wschodniej znajduje się skwer z gładem i kaplicą ku pamięci kpt. W. Larysza i kpt. J. Kotucza.

Na terenie 1/1U znajduje się zadrzewienie brzoźowe, natomiast na terenach 1/2ZP i 1/3MU znajdują się zadrzewienia porastające dawną gliniankę z dwoma oczkami wodnymi (obecnie tylko w jednym znajduje się woda). Zadrzewienie ma mieszany charakter, obok mniej wartościowych gatunków jak topole i robinie rosną tu również olchy czarne i buki (głównie bliżej oczek wodnych i skarpy).

Na **terenie nr 2** od strony ul. Żorskiej i ul. Brzezińskiej występuje zabudowa mieszkaniowa jednorodzinna, usługowa lub mieszana. W części centralnej i zachodniej znajdują się zakłady przemysłowe, hurtownie, składy i magazyny. Zieleń stanowią tu przydomowe ogrody i trawniki na terenach zabudowy jednorodzinnej i usługowej oraz niewielkie trawniki na terenach przemysłowych. Brak jest tu jakichkolwiek większych wartości środowiska przyrodniczego.

Na terenie nr 2 brak jest wartości przyrodniczych, natomiast na terenie nr 1 występuje szereg ciekawych obiektów przyrodniczych, które stanowią elementy zieleni urządzonej, przy czym ich kondycja – na skutek wieloletnich zaniedbań – jest różna. Największą wartością na terenie szpitala są drzewa o charakterze pomnikowym. Nigdy nie została przeprowadzona ich rzetelna inwentaryzacja, ale można szacować, że drzew, które powinny być objęte ochroną jako pomniki przyrody jest tu co najmniej kilkadziesiąt.

Na terenie nr 2 nie występują żadne formy ochrony przyrody w rozumieniu art. 6 ust. 1 pkt 1 - 9 ustawy z dnia 16 kwietnia 2004 r. o ochronie przyrody (t.j. Dz. U. z 2021 r. poz. 1098). Teren ten również nie był proponowany do objęcia ochroną, gdyż brak jest tu szczególnych wartości przyrodniczych.

Inna jest natomiast sytuacja terenu nr 1, czyli szpitala psychiatrycznego i jego otoczenia. Obecnie tylko jedno drzewo, buk pospolity objęte jest ochroną jako pomnik przyrody, rośnie ono w północnej części terenu 1/3ZP. Nie występują na terenie szpitala siedliska przyrodnicze, które należałoby bezpośrednio chronić, ale poszczególne tereny mają dużą wartość jako zieleń parkowa, która niestety przez wiele lat pozostaje mocno zaniedbana. Jak to już napisano w rozdziale 2.8 największą wartością na terenie szpitala są drzewa o charakterze pomnikowym, stanowiące często pozostałość grądów i buczyn dawnej Puszczy Śląskiej. Nigdy nie została przeprowadzona ich rzetelna inwentaryzacja, ale można szacować, że drzew, które powinny być objęte ochroną jako pomniki przyrody jest co najmniej kilkadziesiąt.

Na terenie nr 2 nie występują żadne zabytki. Natomiast na terenie nr 1 znajduje się niezwykle cenny zespół szpitala psychiatrycznego z 1886 – 1890 r. wpisany do rejestru zabytków. Opis tego terenu oraz szereg jego walorów znalazł się już w rozdziałach powyżej. Dodatkowo na terenie nr 1 znajdują się dobra kultury współczesnej - miejsca pamięci

Projekt planu nie wprowadza nowych terenów i sposobów zagospodarowania, które w sposób znaczący mogłyby pogorszyć jakość wód powierzchniowych, a w szczególności takich, które kolidowałyby z istniejącymi stawami czy ciekami, w sposób który powodowałby ich likwidację. Na terenie nr 2 brak jest jakichkolwiek cieków, natomiast na terenie nr 1 znajdują się dwa oczka wodne. Na terenie skarpy (dawnej glinianki) przy ul. J. Kotucza

1/2 ZP i 1/3MU znajdują się dwa oczka wodne (jedno na terenie ZP, drugie na terenie MU). W celu ich zachowania projekt planu nakazuje *zachowanie istniejących zbiorników i cieków naturalnych*. Brak jest innych cieków lub zbiorników na tym terenie.

W przypadku terenu nr 2, gdzie brak jest szczególnie cennych siedlisk przyrodniczych wprowadzenie zabudowy w miejscach które przewiduje plan, a które na dzień dzisiejszy stanowią przydomowe place, trawniki i ogrody spowoduje zmianę w środowisku roślinnym wyrażającą się między innymi w zanikaniu roślinności naturalnej na rzecz gatunków obcych na terenach realizacji zabudowy. Wprowadzenie ustaleń zmiany planu nie spowoduje znaczącej zmiany stanu środowiska przyrodniczego, gdyż takowe występuje tu tylko w ograniczonym stopniu jako zieleń przydomowa, ogrody, trawniki itp.

Natomiast na terenie nr 1 wskazano kilka terenów cennej zieleni urządzonej, która mogłaby zostać zabudowa, chodzi tu głównie o drzewa na terenie 1/2U oraz północną część terenu nr 1/4U. Wprowadzono do projektu mpzp następujące ustalenie, mające na celu zabezpieczenie drzew:

- *nakazuje się zachowanie istniejących drzew, z zastrzeżeniem poniżej;*
- *dopuszcza się usunięcie istniejących drzew w sytuacji gdy stanowią one bezpośrednie zagrożenie dla życia lub mienia bądź kolidują z planowanym zagospodarowaniem terenu wyłącznie w sytuacji wykonania nasadzeń zastępczych bądź przesadzeń;*

W powyższych zapisach wskazano na konieczność zachowania drzew, ale jak wynika z tych zapisów jednocześnie mogą one zostać usunięte. Należy tu zauważyć, że na terenie szpitala, w tym na terenach, które wskazano jako usługi U rośnie wiele drzew o rozmiarach kwalifikujących je do ochrony jako pomniki przyrody, teoretycznie są one więc wszystkie zagrożone wycinką w wyniku realizacji zabudowy. Na terenie skarpy (dawnej glinianki) przy ul. J. Kotucza 1/2 ZP i 1/3MU znajdują się dwa oczka wodne (jedno na terenie ZP, drugie na terenie MU). W celu ich zachowania projekt planu nakazuje *zachowanie istniejących zbiorników i cieków naturalnych*. Teren szpitala został wpisany do rejestru zabytków i można mieć nadzieję, że jego przyszła ochrona będzie brała górę nad nieuzasadnioną zabudową nowych terenów. Niestety stan szpitala pokazuje, że przez ponad sto lat jego istnienia dominowały tendencje jego dewastowania, a nie dbałości i upiększania tej (niedoszałej) perły miasta Rybnik. Powyżej wskazano tereny z większą ilością drzew o charakterze pomnikowym, ale na terenie szpitala istnieje też dużo zieleni parkowej, która choć prezentuje dużo mniejsze walory, to również godna jest zachowania (i odtworzenia w zdecydowanie bardziej wartościowej odsłonie). Likwidacja zieleni parkowej przyczyni się również do pogorszenia lokalnych warunków topoklimatycznych, które ściśle związane są z istnieniem zieleni parkowej na terenach miejskich. Zjawisko to będzie niekorzystne dla pensjonariuszy szpitala, ale także i dla mieszkańców miasta, każda bowiem utrata terenów zieleni urządzonej, zwłaszcza w centrum miasta, przyczynia się do pogorszenia jakości życia w mieście.

Wzrost stopnia urbanizacji może wpłynąć na jakość powietrza atmosferycznego na skutek niskiej emisji ze strony zabudowy mieszkaniowej jednorodzinnej, jednak ustalenia uchwały antysmogowej niwelują ten problem. Nie przewiduje się znaczącego pogorszenia jakości klimatu akustycznego. Na analizowanych terenach nie występują tereny zagrożone osuwaniem się mas ziemnych. Na analizowanych terenach nie stwierdzono występowania zagrożeń powodziowych, nie było więc potrzeby wprowadzania ustaleń w tym zakresie.

Projekt planu nie wprowadza funkcji, które mogłyby potencjalnie transgranicznie oddziaływać na środowisko.

W projekcie miejscowego planu zagospodarowania przestrzennego zaproponowano szereg rozwiązań mających na celu zapobieganie i ograniczanie negatywnych oddziaływań na środowisko.

Na etapie oceny projektu planu nie wprowadzono konkretnych rozwiązań mających na celu analizę skutków realizacji oraz częstotliwości jej przeprowadzania, nie ustalono również prac kompensacyjnych, gdyż ustawodawca nie przewiduje wprowadzenia takich rozwiązań w projekcie planu.

Projekt planu nie wprowadza funkcji, które mogłyby wpłynąć na cele, przedmiot ochrony oraz integralność jakiegokolwiek obszaru Natura 2000 w związku z czym nie ma potrzeby wprowadzenia rozwiązań alternatywnych.



## **11. LITERATURA**

- Absalon D., Jankowski A.T., Leśniok M., Mapa Hydrograficzna i Sozologiczna Polski w skali 1: 50000, ark. Rybnik, Gugik, Warszawa, 1995 r.;
- Absalon D., Leśniok M., Przewodnik przyrodniczy po Rybniku, Infomax-Katowice, Rybnik, 1999 r.;
- Bernacik A., Spychała M., Programowanie ochrony środowiska w gminie, Sorus, 2007 r.;
- Centralna Baza Danych Geologicznych – strona internetowa PIG, <http://baza.pgi.gov.pl/>;
- Chmura A., Mapa hydrogeologiczna Polski w skali 1:50000, ark. Rybnik, PIG, Warszawa 1998 r.;
- Dokumentacja hydrogeologiczna określająca warunki hydrogeologiczne w związku z ustanawianiem obszarów ochronnych lokalnego zbiornika wód podziemnych Rybnik dawnego Głównego Zbiornika Wód Podziemnych nr 345 – RYBNIK, PIG, Warszawa, marzec 2015 r.
- Gałka M. i in., Mapa Geośrodowiskowa Polski, ark. Rybnik, PIG, Warszawa, 2004 r.;
- Informacja o stanie środowiska 2008, WIOŚ Katowice, 2009 r.;
- Infogeoskarb – strona internetowa PIG, <http://baza.pgi.gov.pl/>;
- Kolarczyk J.; Szpital za czerwonym murem. Monografia Państwowego Szpitala dla Nerwowo i Psychicznie Chorych w Rybniku, Studio Noa, Katowice – Rybnik, 2010 r.;
- Kondracki J., Geografia regionalna Polski. PWN, Warszawa 2001 r.;
- Kotliccy G. i S., Mapa geologiczna Polski w skali 1:200000, ark. Gliwice, WG, Warszawa, 1979 r.;
- Kotlicka G., Wagner J., Mapa Hydrogeologiczna Polski w skali 1:200000, ark. Gliwice, WG, Warszawa, 1986 r.;
- Lipiński A. „Planowanie przestrzenne a wydobywanie kopalin” w „Aktualne problemy ochrony środowiska 2008” red G. Dobrowolski, Ecausa, 2008 r.;
- Matuszkiewicz W. [red], Potencjalna roślinność naturalna Polski – Mapa przeglądowa 1:300000 ark. 11, PAN, Warszawa , 1995 r.;
- Opracowanie ekofizjograficzne podstawowe sporządzone na potrzeby projektu studium uwarunkowań i kierunków zagospodarowania przestrzennego miasta Rybnik, Biuro Rozwoju Regionu Spółka z o.o., Katowice, 2014 r.;
- Rózkowski A. [red.], 1997: Mapa warunków występowania, użytkowania, zagrożenia i ochrony zwykłych wód podziemnych Górnośląskiego Zagłębia Węglowego i jego obrzeżenia; 1 : 100 000. PIG, Warszawa;
- Sarnacka Z., Szczegółowa mapa geologiczna Polski w skali 1:50000, ark. Rybnik, PIG, Warszawa 1959 r.;
- Skrzypczyk L. [red], 2003: Mapa wstępnej waloryzacji Głównych Zbiorników Wód Podziemnych 1:800000, PIG, Warszawa;
- Studium uwarunkowań i kierunków zagospodarowania przestrzennego miasta Rybnika przyjętego Uchwałą Nr 370/XXIII/2016 Rady Miasta Rybnika z dnia 30 czerwca 2016 r.;
- Waloryzacja przyrodnicza miasta Rybnika, Aleko, Katowice, listopad 1997 r.;

## **12. DOKUMENTACJA FOTOGRAFICZNA**



Fot. 1 Ul. Gliwicka, wschodnia granica terenu nr 1



Fot. 3 Ul. Gliwicka, widok w kierunku południowo-zachodnim



Fot. 2 Zabudowania szpitala w części południowo-wschodniej



Fot. 4 Garaże dewastujące krajobraz od strony ul. J. Kotucza





Fot. 5 Wieża ciśnieni – symbol dzielnicy Rybnik-Północ od strony południowej...



Fot. 6 ... i od strony północnej





Fot. 7 Miejsce upamiętniające kpt. W. Łarysza i kpt. J. Kotucza



Fot. 8 Ul. J. Kotucza, południowa granica terenu nr 1



Fot. 9 Droga biegnąca pomiędzy terenem szpitala i ul. J. Kotucza



Fot. 10 Jak powyżej

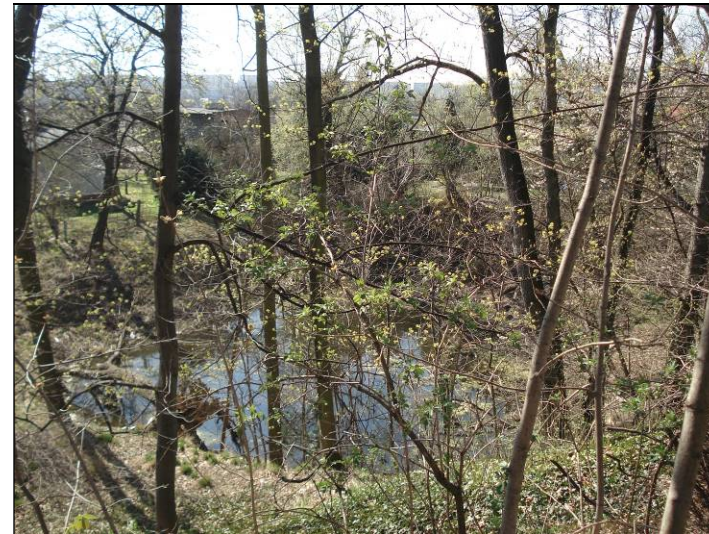




Fot. 11 Jak powyżej



Fot. 12 Droga biegnąca pomiędzy ul. J. Kotucza i szpitalem w części południowo-zachodniej



Fot. 13 Oczko wodne na terenie 1/3MU



Fot. 14 Zachodnia część terenu nr 1





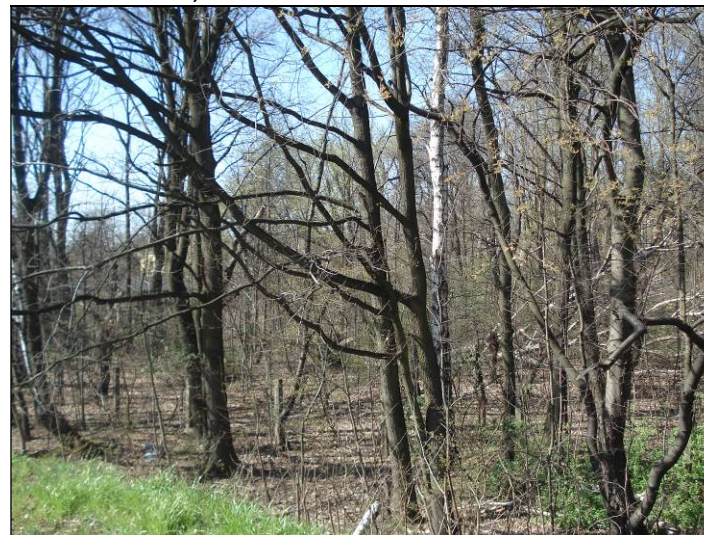
Fot. 15 Składowisko płyt nagrobnych na terenie 1/1MU



Fot. 16 Zabudowa mieszkaniowa w zachodniej części terenu nr 1



Fot. 17 Ul. J. Kotucza, widok w kierunku wschodnim



Fot. 18 Zadrzewienia na terenie 1/2ZP





Fot. 19 Teren 1/3ZP



Fot. 21 Kurhan Husytów na terenie 1/3ZP



Fot. 20 Teren 1/3ZP



Fot. 22 Kurhan widziany z oddali





Fot. 23 Pomnik przyrody na terenie 1/3ZP



Fot. 24 Fontana na skwerze, w projekcie planu teren 1/2U

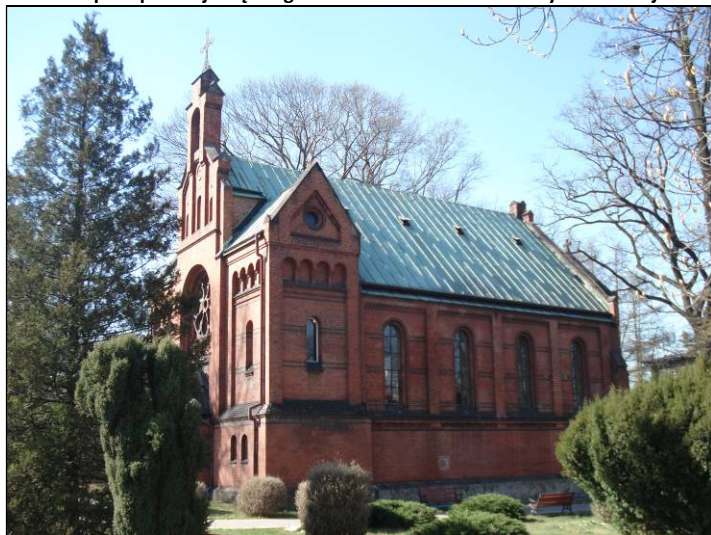


Fot. 25 Widok na skwer w kierunku północno-zachodnim





Fot. 26 Kaplica pw. Najświętszego Serca Pana Jezusa od strony zachodniej...



Fot. 27 ...i od strony wschodniej



Fot. 28 Ogródki działkowe w części północno-zachodniej



Fot. 29 Zielen parkowa w części zachodniej

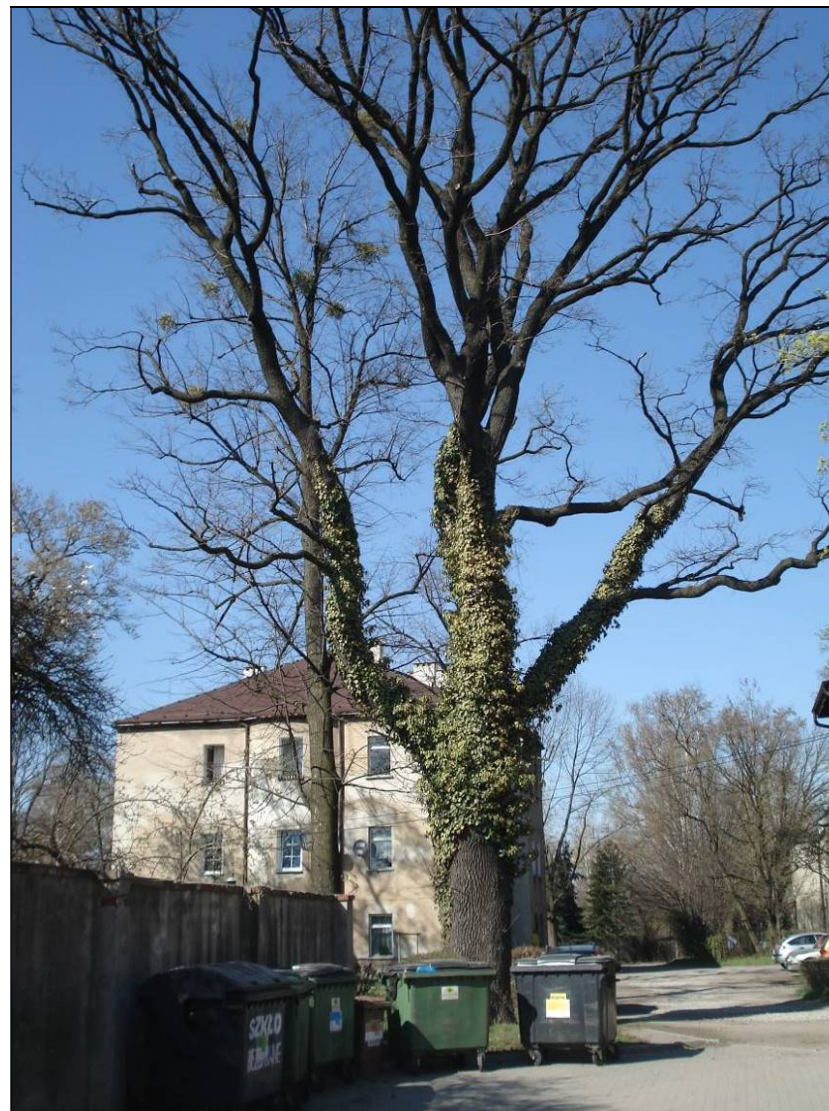




Fot. 30 Teren z budynkami mieszkalnymi, dawniej miejsce zamieszkania obsługi szpitala



Fot. 31 Ciepłownia w centralnej części szpitala



Fot. 32 Dąb w zachodniej części szpitala, jedno z drzew o charakterze pomnikowym





Fot. 33 Zadrzewienie z lipami porośnięte bluszczem, północna część terenu 1/4U



Fot. 34 Ul. Żorska, północna część terenu nr 2



Fot. 35 Ul. Brzezińska, granica wschodnia terenu nr 2



Fot. 36 Jak powyżej



Fot. 37 Jak powyżej



Fot. 39 Wjazd w ulicę łączącą ul. Brzezińską z ul. J. Giedroycia, zachodnia granica terenu



Fot. 38 Budynek dawnego Elrowu w centralnej części obszaru



Fot. 40 Ulica łącząca ul. Brzezińską z ul. J. Giedroycia





Fot. 41 Jak powyżej



Fot. 43 Baza autobusowa poza południową granicą terenu

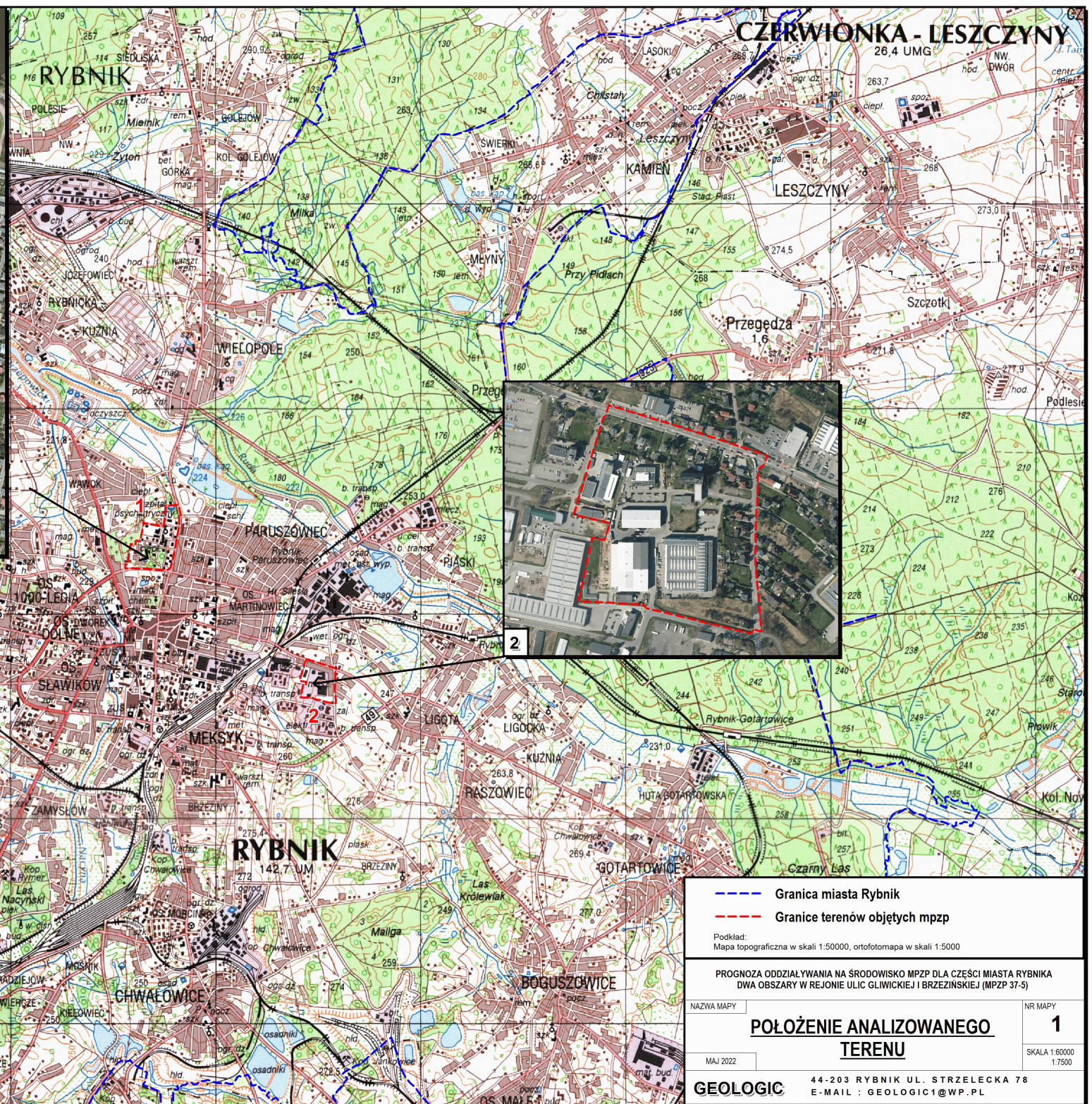


Fot. 42 Południowo-zachodnia część terenu

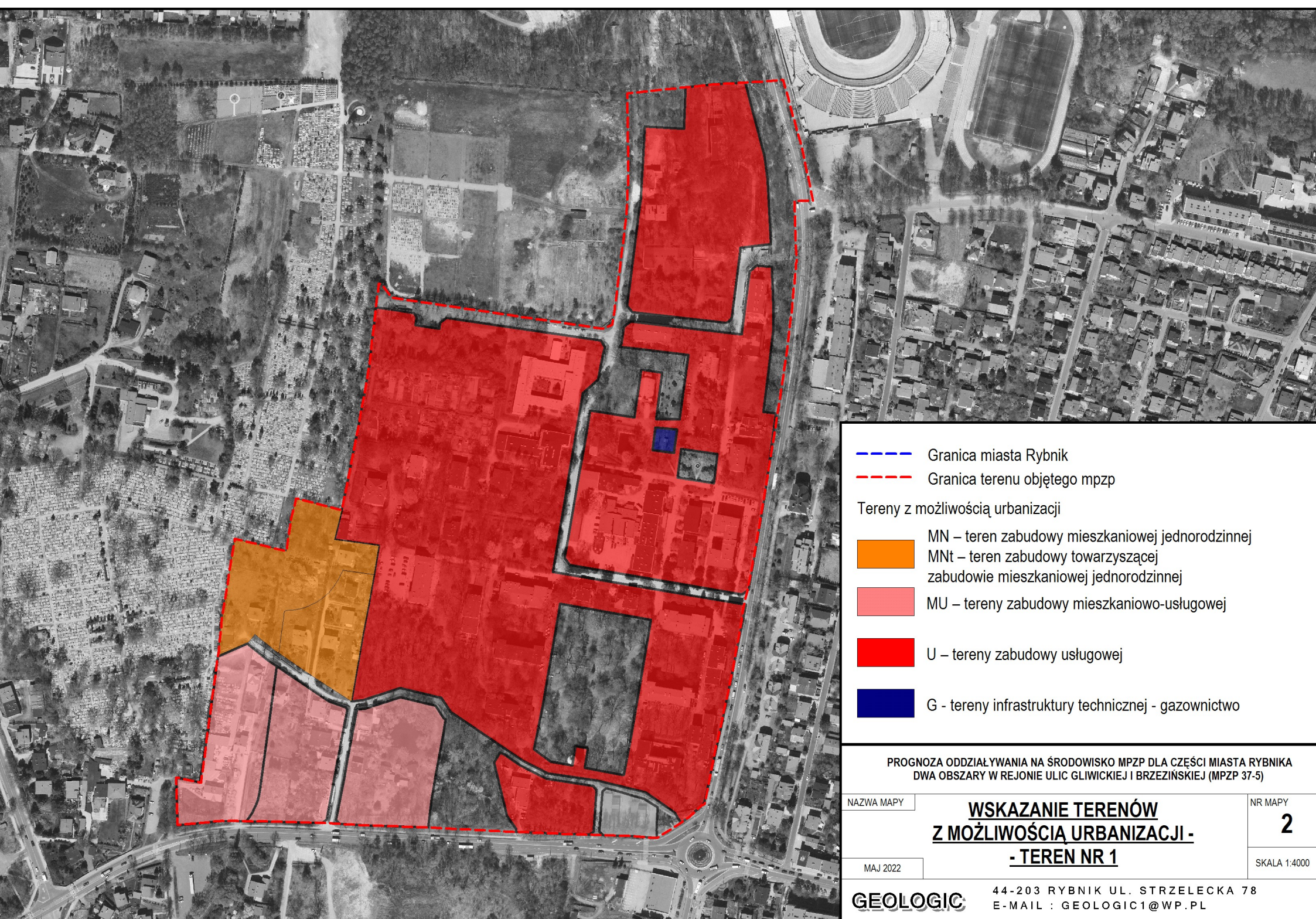


Fot. 44 Północno-zachodnia część terenu, wjazd do marketu mediamarkt









--- Granica miasta Rybnik

--- Granica terenu objętego mpzp

Tereny z możliwością urbanizacji

MN – teren zabudowy mieszkaniowej jednorodzinnej

MNt – teren zabudowy towarzyszącej  
zabudowie mieszkaniowej jednorodzinnej

MU – tereny zabudowy mieszkaniowo-usługowej

U – tereny zabudowy usługowej

G - tereny infrastruktury technicznej - gazownictwo

PROGNOZA ODDZIAŁYWANIA NA ŚRODOWISKO MPZP DLA CZĘŚCI MIASTA RYBNIKA  
DWA OBSZARY W REJONIE ULIC GLIWICKIEJ I BRZEZIŃSKIEJ (MPZP 37-5)

NAZWA MAPY

**WSKAZANIE TERENÓW  
Z MOŻLIWOŚCIĄ URBANIZACJI -  
- TEREN NR 1**

NR MAPY

**2**

MAJ 2022

SKALA 1:4000

**GEOLOGIC**

44-203 RYBNIK UL. STRZELECKA 78  
E-MAIL : GEOLOGIC1@WP.PL





- Granica miasta Rybnik
- Granica terenu objętego mpzp

Tereny z możliwością urbanizacji

- MU – tereny zabudowy mieszkaniowo-usługowej
- PU – tereny zabudowy usługowo-produkcyjnej

PROGNOZA ODDZIAŁYWANIA NA ŚRODOWISKO MPZP DLA CZĘŚCI MIASTA RYBNIK  
DWA OBSZARY W REJONIE ULIC GLIWICKIEJ I BRZEZIŃSKIEJ (MPZP 37-5)

NAZWA MAPY

**WSKAZANIE TERENÓW  
Z MOŻLIWOŚCIĄ URBANIZACJI -  
- TEREN NR 2**

NR MAPY

**3**

MAJ 2022

SKALA 1:3000

**GEOLOGIC**

44-203 RYBNIK UL. STRZELECKA 78  
E-MAIL : GEOLOGIC1@WP.PL