

Projekt

z dnia 13 maja 2022 r.

Zatwierdzony przez

**UCHWAŁA NR
RADY MIASTA RYBNIKA**

z dnia 2022 r.

**w sprawie uchwalenia miejscowego planu zagospodarowania przestrzennego dla
części miasta Rybnika obejmującej obszar w rejonie ulicy Tkoczów (MPZP 61)**

Na podstawie art. 18 ust. 2 pkt 5 ustawy z dnia 8 marca 1990 r. o samorządzie gminnym (tekst jednolity Dz. U. z 2022 r. poz. 559 ze zm.), art. 20 ust. 1 ustawy z dnia 27 marca 2003 r. o planowaniu i zagospodarowaniu przestrzennym (tekst jednolity Dz. U. z 2022 r. poz. 503) oraz w związku z uchwałą Nr 648/XXXIX/2021 Rady Miasta Rybnika z dnia 24 czerwca 2021 r. w sprawie przystąpienia do sporządzenia miejscowego planu zagospodarowania przestrzennego dla części miasta Rybnika obejmującej obszar w rejonie ulicy Tkoczów (MPZP 61), po stwierdzeniu, że projekt miejscowego planu zagospodarowania przestrzennego nie narusza ustaleń studium uwarunkowań i kierunków zagospodarowania przestrzennego miasta Rybnika przyjętego uchwałą nr 370/XXIII/2016 Rady Miasta Rybnika z dnia 30 czerwca 2016 r. ze zm., na wniosek Prezydenta Miasta Rybnika, po zaopiniowaniu przez Komisję Gospodarki Przestrzennej i Działalności Gospodarczej,

**Rada Miasta Rybnika
uchwala:**

**Rozdział 1
Przepisy ogólne**

§ 1. 1. Miejscowy plan zagospodarowania przestrzennego dla części miasta Rybnika obejmującej obszar w rejonie ulicy Tkoczów (MPZP 61), dalej zwany jest planem.

2. Plan obejmuje obszar o powierzchni około 22 ha, przedstawiony na rysunku planu.

§ 2. 1. Uchwała obejmuje ustalenia planu zawarte w treści uchwały, stanowiące tekst planu oraz w części graficznej planu, którą stanowi rysunek planu, będący załącznikiem nr 1 do uchwały.

2. Załącznikami do uchwały są:

- 1) rysunek planu w skali 1:1000, stanowiący załącznik nr 1;
- 2) rozstrzygnięcie Rady Miasta Rybnika o sposobie realizacji, zapisanych w planie, inwestycji z zakresu infrastruktury technicznej, które należą do zadań własnych gminy, oraz zasadach ich finansowania, zgodnie z przepisami o finansach publicznych, stanowiące załącznik nr 2;

3) dane przestrzenne, stanowiące załącznik nr 3.

§ 3. 1. Następujące oznaczenia graficzne na rysunku planu są obowiązującymi ustaleniami planu:

- 1) granica obszaru objętego planem;
- 2) linie rozgraniczające tereny o różnym przeznaczeniu lub różnych zasadach zagospodarowania, zwane dalej liniami rozgraniczającymi;
- 3) nieprzekraczalne linie zabudowy;
- 4) symbole terenów o określonym przeznaczeniu oraz ustalonych zasadach i warunkach zagospodarowania:
 - a) **1U** – teren zabudowy usługowej,
 - b) **1PE, 2PE** – tereny powierzchniowej eksploatacji złoża,
 - c) **1ZNU, 2ZNU, 3ZNU** – tereny zieleni nieurządzonej,
 - d) **1ZL, 2ZL, 3ZL, 4ZL, 5ZL, 6ZL** - tereny lasów,
 - e) **1KDG** – teren drogi publicznej klasy drogi głównej,
 - f) **1KDD** - teren drogi publicznej klasy drogi dojazdowej;
- 5) granice terenów pod budowę urządzeń wytwarzających energię z odnawialnych źródeł energii o mocy przekraczającej 100 kW, z wyjątkiem urządzeń wykorzystujących siłę wiatru oraz biogaz;
- 6) granice stref ochronnych terenu pod budowę urządzeń wytwarzających energię z odnawialnych źródeł energii o mocy przekraczającej 100 kW, z wyjątkiem urządzeń wykorzystujących siłę wiatru oraz biogaz.

2. Określa się na rysunku planu granice terenów podlegających ochronie, na podstawie odrębnych przepisów:

- 1) granicę udokumentowanego złoża kruszywa naturalnego „Tkoczów”;
- 2) granicę udokumentowanego złoża węgla kamiennego i metanu jako kopaliny towarzyszącej „Chwałowice”;
- 3) granicę udokumentowanego lokalnego zbiornika wód podziemnych nr 345 Rybnik.

§ 4. Określenia stosowane w uchwale oznaczają:

- 1) **teren** – wydzielona liniami rozgraniczającymi część obszaru objętego planem, o określonym przeznaczeniu i ustalonych zasadach lub warunkach zagospodarowania, wyróżniona symbolem terenu składającym się z numeru i oznaczenia literowego, w którym numer wyróżnia teren spośród innych terenów na obszarze objętym planem, zaś oznaczenie literowe oznacza przeznaczenie terenu;
- 2) **nieprzekraczalna linia zabudowy** – linia, w której może być usytuowana ściana budynku bez prawa jej przekraczania w kierunku linii rozgraniczającej terenu;
- 3) **przeznaczenie podstawowe** – rodzaj przeznaczenia terenu, które zostało ustalone planem jako jedyne lub przeważające na danym terenie;

- 4) **przeznaczenie uzupełniające** – rodzaj przeznaczenia terenu inny niż podstawowy, który został dopuszczony na terenie wyznaczonym planem jako uzupełnienie lub wzbogacenie przeznaczenia podstawowego i który stanowi nie więcej niż 49% powierzchni zabudowy działki budowlanej;
- 5) **wielkość powierzchni zabudowy** – parametr, wyrażony jako procentowy udział powierzchni zabudowy tj. powierzchni zabudowanej budynkami, liczonej po obrysie zewnętrznym ścian, a w przypadku nadwieszów, podcieni z podporami czy przejazdów – po obrysie zewnętrznym ścian wyższych kondygnacji, w powierzchni działki budowlanej;
- 6) **powierzchnia całkowita zabudowy** – suma powierzchni całkowitych wszystkich budynków na działce budowlanej, gdzie powierzchnię całkowitą budynku stanowi suma powierzchni całkowitych wszystkich kondygnacji nadziemnych, mierzonych na poziomie posadzki po jego zewnętrznym obrysie, z uwzględnieniem tynków, okładzin i balustrad;
- 7) **wysokość budowli** – wysokość mierzona od poziomu terenu w najniższym punkcie styku z budowlą do górnej krawędzi najwyżej położonego elementu budowli;
- 8) **biura** – obiekty lub lokale służące działalności związanej z funkcjonowaniem organizacji, zarządzaniem, finansami, ubezpieczeniami, doradztwem, pośrednictwem, wynajmem, projektowaniem, informatyką, archiwizowaniem, w tym elektronicznym (serwerownie), działalnością wydawniczą, reklamą, tłumaczeniami, usługami dla biznesu (BSS), badaniami i rozwojem (R&D);
- 9) **elektroenergetyka** – obiekty i urządzenia związane z produkcją i dostarczaniem energii elektrycznej;
- 10) **gastronomia** – obiekty lub lokale służące działalności związanej z wyżywieniem i obsługą gastronomiczną, w tym restauracje, stołówki, bary, kawiarnie;
- 11) **handel detaliczny** – obiekty lub lokale służące sprzedaży detalicznej o powierzchni sprzedaży nie większej niż 2000 m², z wyłączeniem stacji tankowania paliw, w tym konwencjonalnych;
- 12) **handel hurtowy** – obiekty lub lokale służące działalności związanej z handlem hurtowym;
- 13) **obsługa komunikacji drogowej** – obiekty lub lokale związane z obsługą ruchu drogowego, w tym miejsca obsługi podróżnych, stacje tankowania paliw, w tym konwencjonalnych, wraz z towarzyszącymi obiektami usługowymi, myjnie samochodowe, garaże dla samochodów osobowych, parkingi wielopoziomowe, centra przesiadkowe;
- 14) **opieka nad zwierzętami** – obiekty lub lokale służące działalności związanej z opieką nad zwierzętami, w tym gabinety i lecznice weterynaryjne, hotele i schroniska dla zwierząt;
- 15) **produkcja drobna** – obiekty lub lokale związane z prowadzeniem działalności wytwórczej, w tym piekarnie, cukiernie, ciastkarnie, lodziarnie, a także zakłady poligraficzne;
- 16) **rozrywka** – obiekty lub lokale służące działalności związanej z rozrywką, w tym dyskoteki, kluby muzyczne, puby, kasyna, punkty gier losowych, kręgielnie;

- 17) **składy i magazyny** – obiekty lub lokale służące działalności związanej ze składowaniem i magazynowaniem towarów i produktów;
- 18) **sport i rekreacja** – obiekty lub lokale służące działalności związanej z usługami sportu i rekreacji, w tym stadiony, hale sportowe, boiska, pola golfowe, tory wyścigowe, baseny, siłownie, łaźnie i sauny;
- 19) **usługi drobne** – obiekty lub lokale służące działalności związanej z wytwarzaniem artykułów użytku osobistego, domowego i biurowego, w tym obiekty lub lokale usług krawieckich, szewskich, rymarskich, fotograficznych, introligatorskich, jubilerskich, lutniczych, zegarmistrzowskich, ślusarskich, stolarskich i szklarskich;
- 20) **usługi naprawcze** – obiekty lub lokale służące działalności związanej z konserwacją i naprawą artykułów użytku osobistego, domowego i biurowego oraz naprawą i diagnostyką pojazdów;
- 21) **usługi obsługi ruchu turystycznego** – obiekty hotelarskie w rozumieniu art. 36 ustawy z dnia 29 sierpnia 1997 r. o usługach hotelarskich oraz usługach pilotów wycieczek i przewodników turystycznych (tekst jednolity Dz. U. z 2020 r. poz. 2211), w których są świadczone usługi hotelarskie;
- 22) **usługi pielęgnacyjne** – obiekty lub lokale służące działalności związanej z usługami kosmetyczno- pielęgnacyjnymi, w tym gabinety kosmetyczne, fryzjerskie, studia wizażu, studia tatuażu;
- 23) **usługi wystawienniczo-targowe** – obiekty lub lokale służące działalności związanej z targami i wystawiennictwem wielkoprzestrzennym;
- 24) **usługi zdrowia** – obiekty lub lokale służące działalności związanej z opieką medyczną, w tym gabinety lekarskie, gabinety zabiegowe, przychodnie lekarskie oraz szpitale.

Rozdział 2

Ustalenia dla obszaru objętego planem

§ 5. W zakresie zasad ochrony i kształtowania ładu przestrzennego:

- 1) nakazuje się lokalizowanie budynków zgodnie z wyznaczonymi na rysunku planu nieprzekraczalnymi liniami zabudowy;
- 2) dopuszcza się stosowanie na obiektach budowlanych każdego rodzaju dachu z zastrzeżeniem, że kąt nachylenia połaci dachu nie może być większy niż 45°;
- 3) dopuszcza się na wszystkich terenach lokalizowanie dojeżdż, dojazdów, w tym do działek budowlanych, oraz ścieżek rowerowych, za wyjątkiem terenów oznaczonych symbolami: **1ZL, 2ZL, 3ZL, 4ZL, 5ZL, 6ZL**;
- 4) dopuszcza się na wszystkich terenach przeznaczonych pod zabudowę lokalizowanie parkingów;
- 5) dopuszcza się na wszystkich terenach lokalizowanie sieci uzbrojenia terenu, za wyjątkiem terenów oznaczonych symbolami: **1ZL, 2ZL, 3ZL, 4ZL, 5ZL, 6ZL**.

§ 6. Obowiązują następujące ustalenia dotyczące granic i sposobów zagospodarowania terenów podlegających ochronie, na podstawie odrębnych przepisów, terenu górniczego:

- 1) na obszarze objętym planem występuje udokumentowane złożę kruszywa naturalnego "Tkoczów";
- 2) na obszarze objętym planem występuje udokumentowane złożę węgla kamiennego i metanu jako kopaliny towarzyszącej „Chwałowice”;
- 3) obszar objęty planem znajduje się w granicach udokumentowanego lokalnego zbiornika wód podziemnych nr 345 Rybnik;
- 4) na obszarze objętym planem występuje udokumentowane złożę węgla kamiennego i metanu jako kopaliny towarzyszącej „Chwałowice 1”;
- 5) obszar objęty planem znajduje się w granicach obszaru górniczego „Chwałowice 1”;
- 6) obszar objęty planem znajduje się w granicach terenu górniczego „Chwałowice 1”;
- 7) w obszarze i terenie górniczym, o którym mowa w pkt 5 i 6, obowiązuje nakaz uwzględniania aktualnych czynników geologiczno-górniczych przy budowie bądź przebudowie obiektów budowlanych.

§ 7. 1. W zakresie szczegółowych zasad i warunków scalania i podziału nieruchomości ustala się:

- 1) minimalna powierzchnia nowo wydzielanych działek – 1000 m²;
- 2) minimalna szerokość frontów działek nie mniejsza niż 18 m;
- 3) kąt położenia granicy działek do pasa drogowego zawarty w przedziale pomiędzy 60° a 120°.

2. Nie ustala się obszarów wymagających przeprowadzenia scaleń i podziałów nieruchomości.

§ 8. Zasady modernizacji, rozbudowy i budowy systemów komunikacji:

- 1) obsługa komunikacyjna obszaru planu poprzez drogi oznaczone symbolami **1KDG**, **1KDD**;
- 2) drogi oznaczone symbolami **1KDG**, **1KDD** stanowią publiczny układ komunikacyjny;
- 3) droga oznaczona symbolem **1KDG** zapewnia połączenie z zewnętrznym układem komunikacyjnym;
- 4) ustala się następujące szerokości dróg publicznych w liniach rozgraniczających, z zastrzeżeniem pkt 5:
 - a) droga oznaczona symbolem **1KDG**: 27-55 m,
 - b) droga oznaczona symbolem **1KDD**: 10 m;
- 5) nakazuje się zapewnienie co najmniej:
 - a) 1 miejsca do parkowania na każde 50 m² powierzchni użytkowej lokalu usługowego zlokalizowanego w budynku o przeznaczeniu innym niż usługowym, lecz nie mniej niż 2 miejsc do parkowania oraz 1 miejsca przeznaczonego na parkowanie pojazdów zaopatrzonych w kartę parkingową na każde 15 miejsc do parkowania,

- b) 3 miejsc do parkowania na 10 zatrudnionych w składach i magazynach, lecz nie mniej niż 2 miejsc do parkowania oraz 1 miejsca przeznaczonego na parkowanie pojazdów zaopatrzonych w kartę parkingową na każde 15 miejsc do parkowania;
- 6) nakazuje się lokalizowanie wszystkich miejsc do parkowania przewidzianych do obsługi w ramach działek budowlanych, na których te obiekty są usytuowane;
- 7) dopuszcza się realizację miejsc do parkowania, w tym miejsc przeznaczonych na parkowanie pojazdów zaopatrzonych w kartę parkingową, w dowolnej formie.

§ 9. 1. W zakresie zasad modernizacji, rozbudowy i budowy infrastruktury technicznej:

- 1) nakazuje się lokalizowanie sieci uzbrojenia terenu w liniach rozgraniczających dróg publicznych, z zastrzeżeniem pkt 2;
- 2) dopuszcza się lokalizowanie sieci uzbrojenia terenu poza liniami rozgraniczającymi dróg publicznych o ile jest to technicznie uzasadnione w powiązaniu z fizjografią, istniejącymi obiektami, kierunkami ogrodzeń lub kierunkami podziałów własnościowych oraz w sposób umożliwiający realizację ustalonego dla danego terenu zagospodarowania i kształtowania zabudowy zgodnej z jego przeznaczeniem.

2. W zakresie zaopatrzenia w wodę, w tym do celów przeciwpożarowych, ustala się zaopatrzenie w wodę z istniejącej bądź projektowanej sieci wodociągowej, z zastrzeżeniem przepisów rozporządzenia Ministra Infrastruktury z dnia 12 kwietnia 2002 r. w sprawie warunków technicznych, jakim powinny odpowiadać budynki i ich usytuowanie (tekst jednolity Dz. U. z 2019 r. poz. 1065 ze zm.).

3. W zakresie odprowadzania ścieków:

- 1) nakazuje się odprowadzenie ścieków bytowych do miejskiej kanalizacji sanitarnej, z zastrzeżeniem przepisów ustawy z dnia 13 września 1996 r. o utrzymaniu czystości i porządku w gminach (tekst jednolity Dz. U. z 2021 r. poz. 888 ze zm.);
- 2) nakazuje się odprowadzenie wód opadowych i roztopowych z działek budowlanych zgodnie z przepisami rozporządzenia Ministra Infrastruktury z dnia 12 kwietnia 2002 r. w sprawie warunków technicznych, jakim powinny odpowiadać budynki i ich usytuowanie (tekst jednolity Dz. U. z 2019 r. poz. 1065 ze zm.);
- 3) nakazuje się odprowadzenie wód opadowych i roztopowych z dróg publicznych zgodnie z przepisami rozporządzenia Ministra Transportu i Gospodarki Morskiej z dnia 2 marca 1991 r. w sprawie warunków technicznych, jakim powinny odpowiadać drogi publiczne i ich usytuowanie (tekst jednolity Dz. U. z 2016 r. poz. 124 ze zm.);

4. W zakresie zaopatrzenia w energię elektryczną ustala się dostawę energii elektrycznej z:

- 1) istniejącej i projektowanej sieci elektroenergetycznej, lub;
- 2) urządzeń wytwarzających energię z odnawialnych źródeł energii z wyjątkiem urządzeń wykorzystujących siłę wiatru oraz biogaz, z zastrzeżeniem pkt 3;
- 3) urządzenia o mocy przekraczającej 100 kW mogą być lokalizowane na danym terenie, wyłącznie na dachach i ścianach budynków, jako instalacje pracujące na potrzeby obiektów na nim zlokalizowanych.

5. W zakresie zaopatrzenia w gaz ustala się dostawę gazu z istniejącej i projektowanej sieci gazowej.

6. W zakresie zaopatrzenia w ciepło – nakazuje się dostawę ciepła poprzez:

- 1) lokalne bądź indywidualne źródło ciepła, z wykorzystaniem istniejącej bądź projektowanej sieci gazowej lub ciepłowniczej, lub;
- 2) lokalne bądź indywidualne źródło ciepła z wykorzystaniem istniejącej bądź projektowanej sieci elektroenergetycznej, lub;
- 3) lokalne bądź indywidualne źródło ciepła z wykorzystaniem urządzeń wytwarzających energię z odnawialnych źródeł energii z wyjątkiem urządzeń wykorzystujących siłę wiatru oraz biogaz, z zastrzeżeniem pkt 4;
- 4) urządzenia o mocy przekraczającej 100 kW mogą być lokalizowane na danym terenie, wyłącznie na dachach i ścianach budynków, jako instalacje pracujące na potrzeby obiektów na nim zlokalizowanych;
- 5) w przypadku braku możliwości dostawy ciepła z wykorzystaniem istniejącej bądź projektowanej sieci gazowej lub ciepłowniczej, dopuszcza się dostawę ciepła w oparciu o proekologiczne i wysokosprawne indywidualne źródło ciepła, charakteryzujące się brakiem lub niską emisją substancji do powietrza.

7. W zakresie gospodarki odpadami:

- 1) zakazuje się prowadzenia działalności związanej wyłącznie z gospodarowaniem odpadami za wyjątkiem zbierania i przetwarzania odpadów wytwarzanych jako element towarzyszący prowadzeniu działalności zgodnej z przeznaczeniem terenu;
- 2) nakazuje się lokalizowanie miejsc na pojemniki służące do czasowego gromadzenia odpadów stałych, jako osłoniętych od strony dróg publicznych.

8. W zakresie zaopatrzenia w sieć teletechniczną ustala się obsługę telekomunikacyjną z istniejącej i projektowanej sieci telekomunikacyjnej.

§ 10. Stawka procentowa, na podstawie której ustala się opłatę, o której mowa w art. 36 ust. 4 ustawy z dnia 27 marca 2003 r. o planowaniu i zagospodarowaniu przestrzennym, wynosi 30%.

Rozdział 3

Ustalenia dotyczące przeznaczenia terenów, a także ustalenia dotyczące zasad kształtowania zabudowy oraz wskaźników zagospodarowania terenu

§ 11. 1. Wyznacza się teren zabudowy usługowej, oznaczony symbolem **1U**, dla którego ustala się przeznaczenie:

- 1) podstawowe – zabudowa usługowa, w ramach której dopuszcza się:
 - a) biura,
 - b) gastronomię,
 - c) handel detaliczny,
 - d) handel hurtowy,

- e) obsługę komunikacji drogowej,
 - f) opiekę nad zwierzętami za wyjątkiem hoteli i schronisk dla zwierząt,
 - g) produkcję drobną,
 - h) rozrywkę,
 - i) sport i rekreację,
 - j) usługi drobne,
 - k) usługi naprawcze za wyjątkiem naprawy i diagnostyki pojazdów,
 - l) usługi obsługi ruchu turystycznego,
 - m) usługi pielęgnacyjne,
 - n) usługi wystawienniczo-targowe,
 - o) usługi zdrowia za wyjątkiem szpitali;
- 2) uzupełniające – zabudowa produkcyjna, w ramach której dopuszcza się składy i magazyny.

2. Dla terenu wyznaczonego w ust. 1 dopuszcza się lokalizowanie urządzeń wytwarzających energię z odnawialnych źródeł energii o mocy przekraczającej 100 kW, z wyjątkiem urządzeń wykorzystujących siłę wiatru oraz biogaz, z zastrzeżeniem § 9 ust. 4 pkt 3 i ust. 6 pkt 4.

3. Dla terenu wyznaczonego w ust. 1 ustala się następujące parametry i wskaźniki kształtowania zabudowy oraz zagospodarowania terenu:

- 1) maksymalna wielkość powierzchni zabudowy w stosunku do powierzchni działki budowlanej – 50%;
- 2) minimalny udział procentowy powierzchni biologicznie czynnej w odniesieniu do powierzchni działki budowlanej – 20%;
- 3) intensywność zabudowy:
 - a) minimalna – 0,01,
 - b) maksymalna – 1,2;
- 4) maksymalna wysokość zabudowy:
 - a) budynki – 12 m,
 - b) budowle – 25 m;
- 5) linia zabudowy – zgodnie z § 5 pkt 1;
- 6) geometria dachu – zgodnie z § 5 pkt 2.

§ 12. 1. Wyznacza się tereny powierzchniowej eksploatacji złoża, oznaczone symbolami: **1PE**, **2PE**, dla których ustala się przeznaczenie podstawowe - powierzchniowa eksploatacja złoża.

2. Na terenie wyznaczonym w ust. 1 dopuszcza się lokalizowanie wyłącznie obiektów związanych z eksploatacją złoża kruszywa naturalnego "Tkoczów,,.

3. Dla terenu wyznaczonego w ust. 1 ustala się maksymalną wysokość zabudowy dla budowli – 25 m.

§ 13. Wyznacza się tereny zieleni nieurządzonej, oznaczone symbolami: **1ZNU, 2ZNU, 3ZNU**, dla których ustala się przeznaczenie podstawowe – zieleń nieurządzona.

§ 14. Wyznacza się tereny lasów, oznaczone symbolami: **1ZL, 2ZL, 3ZL, 4ZL, 5ZL, 6ZL**, dla których ustala się przeznaczenie podstawowe – las.

§ 15. Wyznacza się teren drogi publicznej klasy drogi głównej, oznaczony symbolem **1KDG**, dla którego ustala się przeznaczenie podstawowe – droga publiczna klasy drogi głównej.

§ 16. Wyznacza się teren drogi publicznej klasy drogi dojazdowej, oznaczony symbolem **1KDD**, dla którego ustala się przeznaczenie podstawowe – droga publiczna klasy drogi dojazdowej.

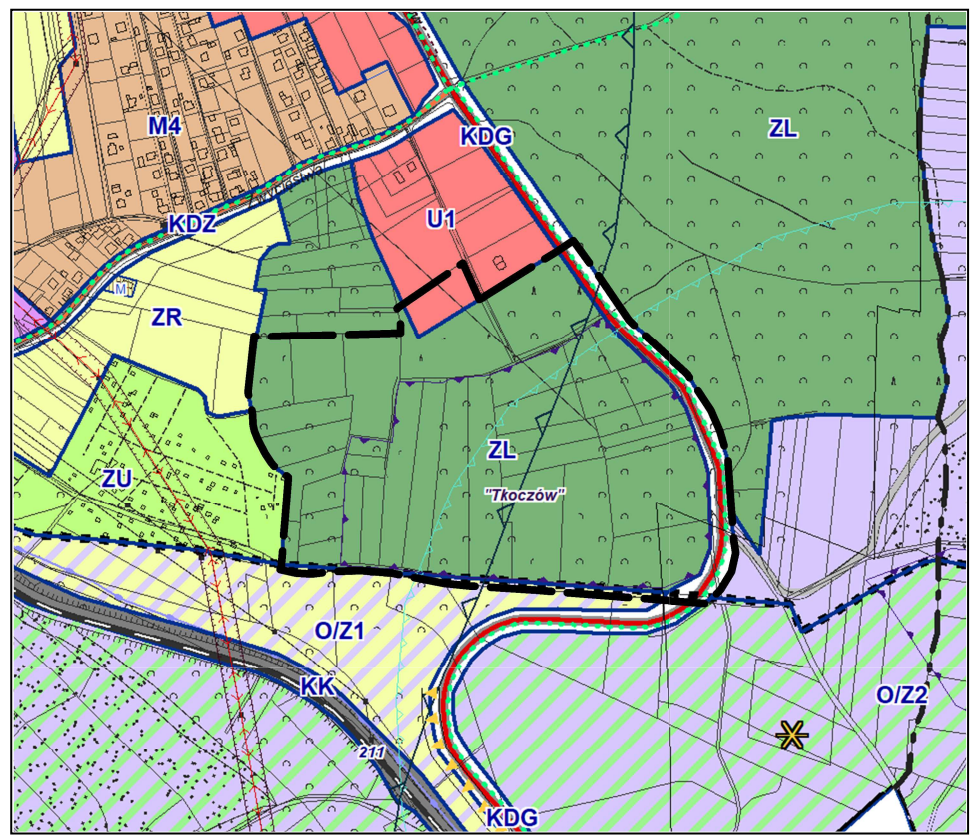
Rozdział 4

Przepisy końcowe

§ 17. Uchwała wchodzi w życie po upływie 14 dni od jej ogłoszenia w Dzienniku Urzędowym Województwa Śląskiego.

WYRYS ZE STUDIUM UWARUNKOWAŃ I KIERUNKÓW ZAGOSPODAROWANIA PRZESTRZENNEGO MIASTA RYBNIKA PRZYJĘTEGO UCHWAŁĄ NR 370/XXIII/2016 RADY MIASTA RYBNIKA Z DNIA 30 CZERWCA 2016 R. ZE ZM.

SKALA 1:10000



GRANICA OBSZARU OBJĘTEGO PLANEM

U U1 - OBSZARY USŁUGOWE

ZL ZL - OBSZARY LASÓW

KDG KDG - DROGI GŁÓWNE

LEGENDA
OZNACZENIA BĘDĄCE OBOWIĄZUJĄCYMI USTALENIAMI PLANU:

GRANICA OBSZARU OBJĘTEGO PLANEM
LINIA ROZGRANICZAJĄCA TERENY O RÓŻNYM PRZEZNACZENIU LUB RÓŻNYCH ZASADACH ZAGOSPODAROWANIA
NIEPRZEKARCZALNA LINIA ZABUDOWY

U TERENY ZABUDOWY USŁUGOWEJ
PE TERENY POWIERZCHNIOWEJ EKSPLOATACJI ZŁOŻA
ZNU TERENY ZIELENI NIEURZĄDZONEJ
ZL TERENY LASÓW
KDG TERENY DRÓG PUBLICZNYCH KLASY DROGI GŁÓWNEJ
KDD TERENY DRÓG PUBLICZNYCH KLASY DROGI DOJAZDOWEJ

GRANICA TERENU POD BUDOWĘ URZĄDZEŃ WYTWARZAJĄCYCH ENERGIĘ Z ODNOWIALNYCH ŹRÓDEŁ ENERGI O MOCY PRZEKRACZAJĄCEJ 100 KW, Z WYJĄTKIEM URZĄDZEŃ WYKORZYSTUJĄCYCH SIŁĘ WIATRU ORAZ BIOGAZ
GRANICA STREFY OCHRONNEJ TERENU POD BUDOWĘ URZĄDZEŃ WYTWARZAJĄCYCH ENERGIĘ Z ODNOWIALNYCH ŹRÓDEŁ ENERGI O MOCY PRZEKRACZAJĄCEJ 100 KW, Z WYJĄTKIEM URZĄDZEŃ WYKORZYSTUJĄCYCH SIŁĘ WIATRU ORAZ BIOGAZ

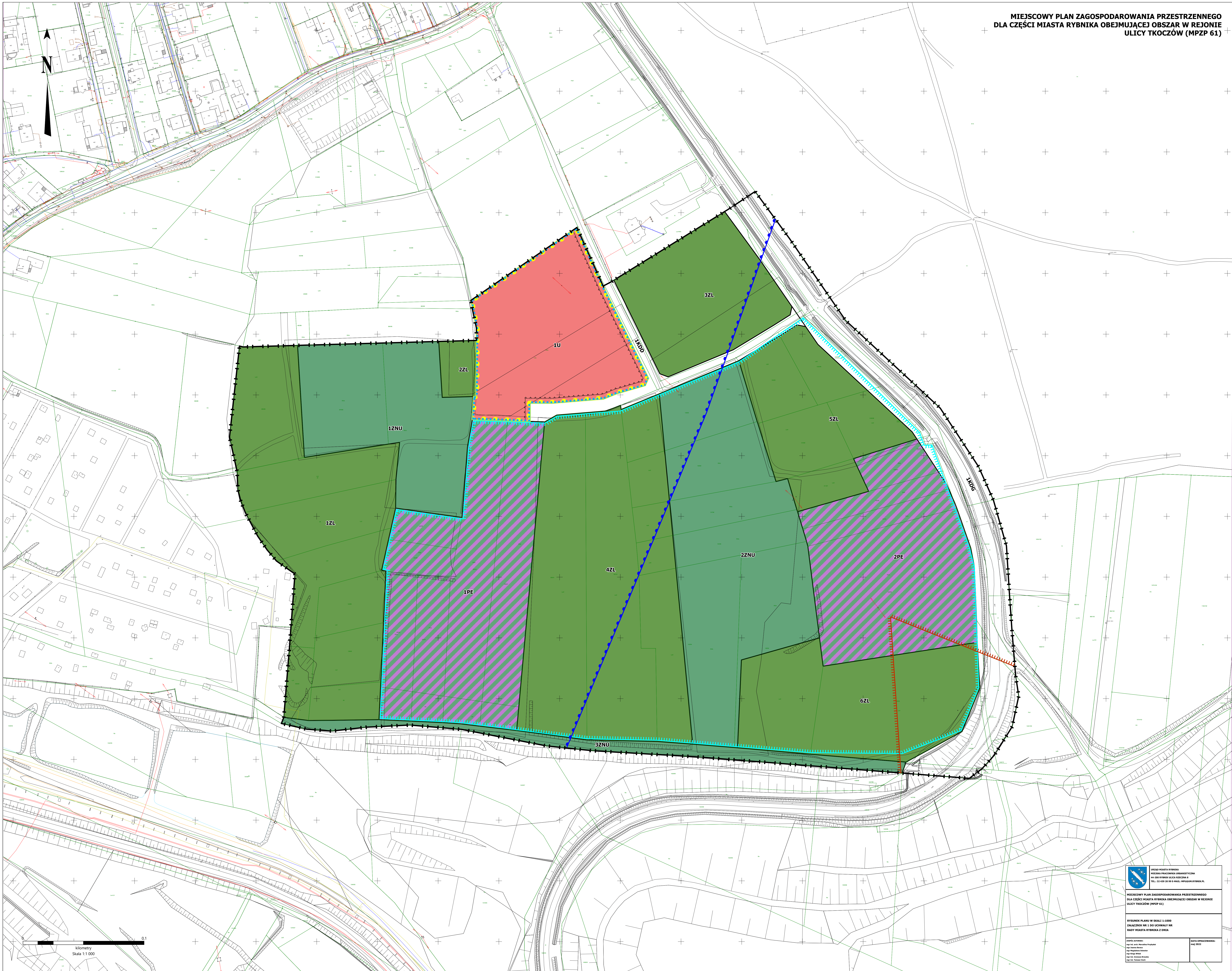
GRANICE TERENÓW PODLEGAJĄCYCH OCHRONIE, NA PODSTAWIE ODREBNYCH PRZEPISÓW:

GRANICA UDOKUMENTOWANEGO ZŁOŻA KRUSZYWA NATURALNEGO „TKOCZÓW”
GRANICA UDOKUMENTOWANEGO ZŁOŻA WĘGLA KAMIENNEGO I METANU JAKO KOPALINY TOWARZYSZĄCEJ „CHWAŁOWICE”
GRANICA UDOKUMENTOWANEGO LOKALNEGO ZBIORNIKA WÓD PODZIEMNYCH NR 345 RYBNIK

OBSZAR OBJĘTY PLANEM ZNAJDUJE SIĘ W CAŁOŚCI W GRANICACH UDOKUMENTOWANEGO ZŁOŻA WĘGLA KAMIENNEGO I METANU JAKO KOPALINY TOWARZYSZĄCEJ „CHWAŁOWICE 1”

OBSZAR OBJĘTY PLANEM ZNAJDUJE SIĘ W CAŁOŚCI W GRANICACH TERENU I OBSZARU GÓRNICZEGO „CHWAŁOWICE 1”

MIEJSKOWY PLAN ZAGOSPODAROWANIA PRZESTRZENNEGO DLA CZĘŚCI MIASTA RYBNIKA OBEJMUJĄCEJ OBSZAR W REJONIE ULICY TKOCZÓW (MPZP 61)



BIURO MIASTA RYBNIKA
BIURO PRACOWNIA UWARUNKOWAŃ
AL. 100 STYCZNIA 100A RYBNIK 4
TEL.: 32 439 30 90 E-MAIL: BIURO@RYBNIK.PL

MIEJSKOWY PLAN ZAGOSPODAROWANIA PRZESTRZENNEGO
DLA CZĘŚCI MIASTA RYBNIKA OBEJMUJĄCEJ OBSZAR W REJONIE
ULICY TKOCZÓW (MPZP 61)

RYTUROWANIE PLANU W SKALI 1:1000
ZAKŁADNIK NR 1 DO SCHWAŁY NR
RADY MIASTA RYBNIKA Z DNIA:

DATA OPRACOWANIA:
10.05.2017

Rozstrzygnięcie Rady Miasta Rybnika o sposobie realizacji, zapisanych w planie, inwestycji z zakresu infrastruktury technicznej, które należą do zadań własnych gminy, oraz zasadach ich finansowania, zgodnie z przepisami o finansach publicznych

Prognoza skutków finansowych uchwalenia miejscowego planu zagospodarowania przestrzennego dla części miasta Rybnika obejmującej obszar w rejonie ulicy Tkoczów (MPZP 61) uwzględnia realizację inwestycji należących do zakresu zadań własnych gminy. Do zadań tych należą inwestycje z zakresu infrastruktury technicznej obejmującej budowę dróg gminnych, sieć wodociągową, kanalizacyjną i oświetlenia ulicznego.

Są to zadania, na których wykonanie można uzyskać środki pomocowe oraz dofinansowanie przy wstępnym zainwestowaniu środków własnych miasta.

Niezależnie od starań i zabiegów w celu pozyskania również zewnętrznych funduszy na realizację infrastruktury technicznej realne jest sfinansowanie zadania inwestycyjnego w oparciu o budżet miasta. Opcjonalnie inwestycje można zrealizować także w oparciu o partnerstwo publiczno-prywatne.

Z analizy przeprowadzonej w prognozie oraz przyjętych rozwiązań w projekcie planu wynika, że istnieje możliwość realizacji planowanych inwestycji etapowo w okresie kilku lat, a inwestycja leży po stronie dochodowej dla miasta.

Załącznik Nr 3 do uchwały Nr

Rady Miasta Rybnika

z dnia 2022 r.

Zalacznik3.gml



**Dane przestrzenne, o których mowa w art. 67a ust. 3 i 5 ustawy z dnia 27 marca 2003 r.
o planowaniu i zagospodarowaniu przestrzennym (j.t. Dz.U. z 2022 r. poz. 503)
ujawnione zostaną po kliknięciu w ikonę**