

UCHWAŁA NR 886/LII/2022
RADY MIASTA RYBNIKA

z dnia 26 maja 2022 r.

w sprawie uchwalenia miejscowego planu zagospodarowania przestrzennego dla części miasta Rybnika obejmującej obszar w rejonie ulicy Tkoczów (MPZP 61)

Na podstawie art. 18 ust. 2 pkt 5 ustawy z dnia 8 marca 1990 r. o samorządzie gminnym (tekst jednolity Dz. U. z 2022 r. poz. 559 ze zm.), art. 20 ust. 1 ustawy z dnia 27 marca 2003 r. o planowaniu i zagospodarowaniu przestrzennym (tekst jednolity Dz. U. z 2022 r. poz. 503) oraz w związku z uchwałą Nr 648/XXXIX/2021 Rady Miasta Rybnika z dnia 24 czerwca 2021 r. w sprawie przystąpienia do sporządzenia miejscowego planu zagospodarowania przestrzennego dla części miasta Rybnika obejmującej obszar w rejonie ulicy Tkoczów (MPZP 61), po stwierdzeniu, że projekt miejscowego planu zagospodarowania przestrzennego nie narusza ustaleń studium uwarunkowań i kierunków zagospodarowania przestrzennego miasta Rybnika przyjętego uchwałą nr 370/XXIII/2016 Rady Miasta Rybnika z dnia 30 czerwca 2016 r. ze zm., na wniosek Prezydenta Miasta Rybnika, po zaopiniowaniu przez Komisję Gospodarki Przestrzennej i Działalności Gospodarczej,

Rada Miasta Rybnika
uchwala:

Rozdział 1
Przepisy ogólne

§ 1. 1. Miejscowy plan zagospodarowania przestrzennego dla części miasta Rybnika obejmującej obszar w rejonie ulicy Tkoczów (MPZP 61), dalej zwany jest planem.

2. Plan obejmuje obszar o powierzchni około 22 ha, przedstawiony na rysunku planu.

§ 2. 1. Uchwała obejmuje ustalenia planu zawarte w treści uchwały, stanowiące tekst planu oraz w części graficznej planu, którą stanowi rysunek planu, będący załącznikiem nr 1 do uchwały.

2. Załącznikami do uchwały są:

- 1) rysunek planu w skali 1:1000, stanowiący załącznik nr 1;
- 2) rozstrzygnięcie Rady Miasta Rybnika o sposobie realizacji, zapisanych w planie, inwestycji z zakresu infrastruktury technicznej, które należą do zadań własnych gminy, oraz zasadach ich finansowania, zgodnie z przepisami o finansach publicznych, stanowiące załącznik nr 2;
- 3) dane przestrzenne, stanowiące załącznik nr 3.

§ 3. 1. Następujące oznaczenia graficzne na rysunku planu są obowiązującymi ustaleniami planu:

- 1) granica obszaru objętego planem;

- 2) linie rozgraniczające tereny o różnym przeznaczeniu lub różnych zasadach zagospodarowania, zwane dalej liniami rozgraniczającymi;
- 3) nieprzekraczalne linie zabudowy;
- 4) symbole terenów o określonym przeznaczeniu oraz ustalonych zasadach i warunkach zagospodarowania:
 - a) **1U** – teren zabudowy usługowej,
 - b) **1PE, 2PE** – tereny powierzchniowej eksploatacji złoża,
 - c) **1ZNU, 2ZNU, 3ZNU** – tereny zieleni nieurządzonej,
 - d) **1ZL, 2ZL, 3ZL, 4ZL, 5ZL, 6ZL** - tereny lasów,
 - e) **1KDG** – teren drogi publicznej klasy drogi głównej,
 - f) **1KDD** - teren drogi publicznej klasy drogi dojazdowej;
- 5) granice terenów pod budowę urządzeń wytwarzających energię z odnawialnych źródeł energii o mocy przekraczającej 100 kW, z wyjątkiem urządzeń wykorzystujących siłę wiatru oraz biogaz;
- 6) granice stref ochronnych terenu pod budowę urządzeń wytwarzających energię z odnawialnych źródeł energii o mocy przekraczającej 100 kW, z wyjątkiem urządzeń wykorzystujących siłę wiatru oraz biogaz.

2. Określa się na rysunku planu granice terenów podlegających ochronie, na podstawie odrębnych przepisów:

- 1) granicę udokumentowanego złoża kruszywa naturalnego „Tkoczów”;
- 2) granicę udokumentowanego złoża węgla kamiennego i metanu jako kopaliny towarzyszącej „Chwałowice”;
- 3) granicę udokumentowanego lokalnego zbiornika wód podziemnych nr 345 Rybnik.

§ 4. Określenia stosowane w uchwale oznaczają:

- 1) **teren** – wydzielona liniami rozgraniczającymi część obszaru objętego planem, o określonym przeznaczeniu i ustalonych zasadach lub warunkach zagospodarowania, wyróżniona symbolem terenu składającym się z numeru i oznaczenia literowego, w którym numer wyróżnia teren spośród innych terenów na obszarze objętym planem, zaś oznaczenie literowe oznacza przeznaczenie terenu;
- 2) **nieprzekraczalna linia zabudowy** – linia, w której może być usytuowana ściana budynku bez prawa jej przekraczania w kierunku linii rozgraniczającej terenu;
- 3) **przeznaczenie podstawowe** – rodzaj przeznaczenia terenu, które zostało ustalone planem jako jedyne lub przeważające na danym terenie;
- 4) **przeznaczenie uzupełniające** – rodzaj przeznaczenia terenu inny niż podstawowy, który został dopuszczony na terenie wyznaczonym planem jako uzupełnienie lub wzbogacenie przeznaczenia podstawowego i który stanowi nie więcej niż 49% powierzchni zabudowy działki budowlanej;

- 5) **wielkość powierzchni zabudowy** – parametr, wyrażony jako procentowy udział powierzchni zabudowy tj. powierzchni zabudowanej budynkami, liczonej po obrysie zewnętrznym ścian, a w przypadku nadwiesz, podcieni z podporami czy przejazdów – po obrysie zewnętrznym ścian wyższych kondygnacji, w powierzchni działki budowlanej;
- 6) **powierzchnia całkowita zabudowy** – suma powierzchni całkowitych wszystkich budynków na działce budowlanej, gdzie powierzchnię całkowitą budynku stanowi suma powierzchni całkowitych wszystkich kondygnacji nadziemnych, mierzonych na poziomie posadzki po jego zewnętrznym obrysie, z uwzględnieniem tynków, okładzin i balustrad;
- 7) **wysokość budowli** – wysokość mierzona od poziomu terenu w najniższym punkcie styku z budowlą do górnej krawędzi najwyżej położonego elementu budowli;
- 8) **biura** – obiekty lub lokale służące działalności związanej z funkcjonowaniem organizacji, zarządzaniem, finansami, ubezpieczeniami, doradztwem, pośrednictwem, wynajmem, projektowaniem, informatyką, archiwizowaniem, w tym elektronicznym (serwerownie), działalnością wydawniczą, reklamą, tłumaczeniami, usługami dla biznesu (BSS), badaniami i rozwojem (R&D);
- 9) **elektroenergetyka** – obiekty i urządzenia związane z produkcją i dostarczaniem energii elektrycznej;
- 10) **gastronomia** – obiekty lub lokale służące działalności związanej z żywnością i obsługą gastronomiczną, w tym restauracje, stołówki, bary, kawiarnie;
- 11) **handel detaliczny** – obiekty lub lokale służące sprzedaży detalicznej o powierzchni sprzedaży nie większej niż 2000 m², z wyłączeniem stacji tankowania paliw, w tym konwencjonalnych;
- 12) **handel hurtowy** – obiekty lub lokale służące działalności związanej z handlem hurtowym;
- 13) **obsługa komunikacji drogowej** – obiekty lub lokale związane z obsługą ruchu drogowego, w tym miejsca obsługi podróżnych, stacje tankowania paliw, w tym konwencjonalnych, wraz z towarzyszącymi obiektami usługowymi, myjnie samochodowe, garaże dla samochodów osobowych, parkingi wielopoziomowe, centra przesiadkowe;
- 14) **opieka nad zwierzętami** – obiekty lub lokale służące działalności związanej z opieką nad zwierzętami, w tym gabinety i lecznice weterynaryjne, hotele i schroniska dla zwierząt;
- 15) **produkcja drobna** – obiekty lub lokale związane z prowadzeniem działalności wytwórczej, w tym piekarnie, cukiernie, ciastkarnie, lodziarnie, a także zakłady poligraficzne;
- 16) **rozrywka** – obiekty lub lokale służące działalności związanej z rozrywką, w tym dyskoteki, kluby muzyczne, puby, kasyna, punkty gier losowych, kręgielnie;
- 17) **składy i magazyny** – obiekty lub lokale służące działalności związanej ze składowaniem i magazynowaniem towarów i produktów;

- 18) **sport i rekreacja** – obiekty lub lokale służące działalności związanej z usługami sportu i rekreacji, w tym stadiony, hale sportowe, boiska, pola golfowe, tory wyścigowe, baseny, siłownie, łaźnie i sauny;
- 19) **usługi drobne** – obiekty lub lokale służące działalności związanej z wytwarzaniem artykułów użytku osobistego, domowego i biurowego, w tym obiekty lub lokale usług krawieckich, szewskich, rymarskich, fotograficznych, introligatorskich, jubilerskich, lutniczych, zegarmistrzowskich, ślusarskich, stolarskich i szklarskich;
- 20) **usługi naprawcze** – obiekty lub lokale służące działalności związanej z konserwacją i naprawą artykułów użytku osobistego, domowego i biurowego oraz naprawą i diagnostyką pojazdów;
- 21) **usługi obsługi ruchu turystycznego** – obiekty hotelarskie w rozumieniu art. 36 ustawy z dnia 29 sierpnia 1997 r. o usługach hotelarskich oraz usługach pilotów wycieczek i przewodników turystycznych (tekst jednolity Dz. U. z 2020 r. poz. 2211), w których są świadczone usługi hotelarskie;
- 22) **usługi pielęgnacyjne** – obiekty lub lokale służące działalności związanej z usługami kosmetyczno- pielęgnacyjnymi, w tym gabinety kosmetyczne, fryzjerskie, studia wizażu, studia tatuażu;
- 23) **usługi wystawienniczo-targowe** – obiekty lub lokale służące działalności związanej z targami i wystawiennictwem wielkoprzestrzennym;
- 24) **usługi zdrowia** – obiekty lub lokale służące działalności związanej z opieką medyczną, w tym gabinety lekarskie, gabinety zabiegowe, przychodnie lekarskie oraz szpitale.

Rozdział 2

Ustalenia dla obszaru objętego planem

§ 5. W zakresie zasad ochrony i kształtowania ładu przestrzennego:

- 1) nakazuje się lokalizowanie budynków zgodnie z wyznaczonymi na rysunku planu nieprzekraczalnymi liniami zabudowy;
- 2) dopuszcza się stosowanie na obiektach budowlanych każdego rodzaju dachu z zastrzeżeniem, że kąt nachylenia połaci dachu nie może być większy niż 45°;
- 3) dopuszcza się na wszystkich terenach lokalizowanie dojazdów, w tym do działek budowlanych, oraz ścieżek rowerowych, za wyjątkiem terenów oznaczonych symbolami: **1ZL, 2ZL, 3ZL, 4ZL, 5ZL, 6ZL**;
- 4) dopuszcza się na wszystkich terenach przeznaczonych pod zabudowę lokalizowanie parkingów;
- 5) dopuszcza się na wszystkich terenach lokalizowanie sieci uzbrojenia terenu, za wyjątkiem terenów oznaczonych symbolami: **1ZL, 2ZL, 3ZL, 4ZL, 5ZL, 6ZL**.

§ 6. Obowiązują następujące ustalenia dotyczące granic i sposobów zagospodarowania terenów podlegających ochronie, na podstawie odrębnych przepisów, terenu górniczego:

- 1) na obszarze objętym planem występuje udokumentowane złożę kruszywa naturalnego "Tkoczów";

- 2) na obszarze objętym planem występuje udokumentowane złożę węgla kamiennego i metanu jako kopaliny towarzyszącej „Chwałowice”;
- 3) obszar objęty planem znajduje się w granicach udokumentowanego lokalnego zbiornika wód podziemnych nr 345 Rybnik;
- 4) na obszarze objętym planem występuje udokumentowane złożę węgla kamiennego i metanu jako kopaliny towarzyszącej „Chwałowice 1”;
- 5) obszar objęty planem znajduje się w granicach obszaru górniczego „Chwałowice 1”;
- 6) obszar objęty planem znajduje się w granicach terenu górniczego „Chwałowice 1”;
- 7) w obszarze i terenie górniczym, o którym mowa w pkt 5 i 6, obowiązuje nakaz uwzględniania aktualnych czynników geologiczno-górniczych przy budowie bądź przebudowie obiektów budowlanych.

§ 7. 1. W zakresie szczegółowych zasad i warunków scalania i podziału nieruchomości ustala się:

- 1) minimalna powierzchnia nowo wydzielanych działek – 1000 m²;
- 2) minimalna szerokość frontów działek nie mniejsza niż 18 m;
- 3) kąt położenia granicy działek do pasa drogowego zawarty w przedziale pomiędzy 60° a 120°.

2. Nie ustala się obszarów wymagających przeprowadzenia scaleń i podziałów nieruchomości.

§ 8. Zasady modernizacji, rozbudowy i budowy systemów komunikacji:

- 1) obsługa komunikacyjna obszaru planu poprzez drogi oznaczone symbolami **1KDG**, **1KDD**;
- 2) drogi oznaczone symbolami **1KDG**, **1KDD** stanowią publiczny układ komunikacyjny;
- 3) droga oznaczona symbolem **1KDG** zapewnia połączenie z zewnętrznym układem komunikacyjnym;
- 4) ustala się następujące szerokości dróg publicznych w liniach rozgraniczających, z zastrzeżeniem pkt 5:
 - a) droga oznaczona symbolem **1KDG**: 27-55 m,
 - b) droga oznaczona symbolem **1KDD**: 10 m;
- 5) nakazuje się zapewnienie co najmniej:
 - a) 1 miejsca do parkowania na każde 50 m² powierzchni użytkowej lokalu usługowego zlokalizowanego w budynku o przeznaczeniu innym niż usługowym, lecz nie mniej niż 2 miejsc do parkowania oraz 1 miejsca przeznaczonego na parkowanie pojazdów zaopatrzonych w kartę parkingową na każde 15 miejsc do parkowania,
 - b) 3 miejsc do parkowania na 10 zatrudnionych w składach i magazynach, lecz nie mniej niż 2 miejsc do parkowania oraz 1 miejsca przeznaczonego na parkowanie pojazdów zaopatrzonych w kartę parkingową na każde 15 miejsc do parkowania;

- 6) nakazuje się lokalizowanie wszystkich miejsc do parkowania przewidzianych do obsługi w ramach działek budowlanych, na których te obiekty są usytuowane;
- 7) dopuszcza się realizację miejsc do parkowania, w tym miejsc przeznaczonych na parkowanie pojazdów zaopatrzonych w kartę parkingową, w dowolnej formie.

§ 9. 1. W zakresie zasad modernizacji, rozbudowy i budowy infrastruktury technicznej:

- 1) nakazuje się lokalizowanie sieci uzbrojenia terenu w liniach rozgraniczających dróg publicznych, z zastrzeżeniem pkt 2;
- 2) dopuszcza się lokalizowanie sieci uzbrojenia terenu poza liniami rozgraniczającymi dróg publicznych o ile jest to technicznie uzasadnione w powiązaniu z fizjografią, istniejącymi obiektami, kierunkami ogrodzeń lub kierunkami podziałów własnościowych oraz w sposób umożliwiający realizację ustalonego dla danego terenu zagospodarowania i kształtowania zabudowy zgodnej z jego przeznaczeniem.

2. W zakresie zaopatrzenia w wodę, w tym do celów przeciwpożarowych, ustala się zaopatrzenie w wodę z istniejącej bądź projektowanej sieci wodociągowej, z zastrzeżeniem przepisów rozporządzenia Ministra Infrastruktury z dnia 12 kwietnia 2002 r. w sprawie warunków technicznych, jakim powinny odpowiadać budynki i ich usytuowanie (tekst jednolity Dz. U. z 2019 r. poz. 1065 ze zm.).

3. W zakresie odprowadzania ścieków:

- 1) nakazuje się odprowadzenie ścieków bytowych do miejskiej kanalizacji sanitarnej, z zastrzeżeniem przepisów ustawy z dnia 13 września 1996 r. o utrzymaniu czystości i porządku w gminach (tekst jednolity Dz. U. z 2021 r. poz. 888 ze zm.);
- 2) nakazuje się odprowadzenie wód opadowych i roztopowych z działek budowlanych zgodnie z przepisami rozporządzenia Ministra Infrastruktury z dnia 12 kwietnia 2002 r. w sprawie warunków technicznych, jakim powinny odpowiadać budynki i ich usytuowanie (tekst jednolity Dz. U. z 2019 r. poz. 1065 ze zm.);
- 3) nakazuje się odprowadzenie wód opadowych i roztopowych z dróg publicznych zgodnie z przepisami rozporządzenia Ministra Transportu i Gospodarki Morskiej z dnia 2 marca 1991 r. w sprawie warunków technicznych, jakim powinny odpowiadać drogi publiczne i ich usytuowanie (tekst jednolity Dz. U. z 2016 r. poz. 124 ze zm.);

4. W zakresie zaopatrzenia w energię elektryczną ustala się dostawę energii elektrycznej z:

- 1) istniejącej i projektowanej sieci elektroenergetycznej, lub;
- 2) urządzeń wytwarzających energię z odnawialnych źródeł energii z wyjątkiem urządzeń wykorzystujących siłę wiatru oraz biogaz, z zastrzeżeniem pkt 3;
- 3) urządzenia o mocy przekraczającej 100 kW mogą być lokalizowane na danym terenie, wyłącznie na dachach i ścianach budynków, jako instalacje pracujące na potrzeby obiektów na nim zlokalizowanych.

5. W zakresie zaopatrzenia w gaz ustala się dostawę gazu z istniejącej i projektowanej sieci gazowej.

6. W zakresie zaopatrzenia w ciepło – nakazuje się dostawę ciepła poprzez:

- 1) lokalne bądź indywidualne źródło ciepła, z wykorzystaniem istniejącej bądź projektowanej sieci gazowej lub ciepłowniczej, lub;
- 2) lokalne bądź indywidualne źródło ciepła z wykorzystaniem istniejącej bądź projektowanej sieci elektroenergetycznej, lub;
- 3) lokalne bądź indywidualne źródło ciepła z wykorzystaniem urządzeń wytwarzających energię z odnawialnych źródeł energii z wyjątkiem urządzeń wykorzystujących siłę wiatru oraz biogaz, z zastrzeżeniem pkt 4;
- 4) urządzenia o mocy przekraczającej 100 kW mogą być lokalizowane na danym terenie, wyłącznie na dachach i ścianach budynków, jako instalacje pracujące na potrzeby obiektów na nim zlokalizowanych;
- 5) w przypadku braku możliwości dostawy ciepła z wykorzystaniem istniejącej bądź projektowanej sieci gazowej lub ciepłowniczej, dopuszcza się dostawę ciepła w oparciu o proekologiczne i wysokosprawne indywidualne źródło ciepła, charakteryzujące się brakiem lub niską emisją substancji do powietrza.

7. W zakresie gospodarki odpadami:

- 1) zakazuje się prowadzenia działalności związanej wyłącznie z gospodarowaniem odpadami za wyjątkiem zbierania i przetwarzania odpadów wytwarzanych jako element towarzyszący prowadzeniu działalności zgodnej z przeznaczeniem terenu;
- 2) nakazuje się lokalizowanie miejsc na pojemniki służące do czasowego gromadzenia odpadów stałych, jako osłoniętych od strony dróg publicznych.

8. W zakresie zaopatrzenia w sieć teletechniczną ustala się obsługę telekomunikacyjną z istniejącej i projektowanej sieci telekomunikacyjnej.

§ 10. Stawka procentowa, na podstawie której ustala się opłatę, o której mowa w art. 36 ust. 4 ustawy z dnia 27 marca 2003 r. o planowaniu i zagospodarowaniu przestrzennym, wynosi 30%.

Rozdział 3

Ustalenia dotyczące przeznaczenia terenów, a także ustalenia dotyczące zasad kształtowania zabudowy oraz wskaźników zagospodarowania terenu

§ 11. 1. Wyznacza się teren zabudowy usługowej, oznaczony symbolem **1U**, dla którego ustala się przeznaczenie:

- 1) podstawowe – zabudowa usługowa, w ramach której dopuszcza się:
 - a) biura,
 - b) gastronomię,
 - c) handel detaliczny,
 - d) handel hurtowy,
 - e) obsługę komunikacji drogowej,
 - f) opiekę nad zwierzętami za wyjątkiem hoteli i schronisk dla zwierząt,

- g) produkcję drobną,
 - h) rozrywkę,
 - i) sport i rekreację,
 - j) usługi drobne,
 - k) usługi naprawcze za wyjątkiem naprawy i diagnostyki pojazdów,
 - l) usługi obsługi ruchu turystycznego,
 - m) usługi pielęgnacyjne,
 - n) usługi wystawienniczo-targowe,
 - o) usługi zdrowia za wyjątkiem szpitali;
- 2) uzupełniające – zabudowa produkcyjna, w ramach której dopuszcza się składy i magazyny.

2. Dla terenu wyznaczonego w ust. 1 dopuszcza się lokalizowanie urządzeń wytwarzających energię z odnawialnych źródeł energii o mocy przekraczającej 100 kW, z wyjątkiem urządzeń wykorzystujących siłę wiatru oraz biogaz, z zastrzeżeniem § 9 ust. 4 pkt 3 i ust. 6 pkt 4.

3. Dla terenu wyznaczonego w ust. 1 ustala się następujące parametry i wskaźniki kształtowania zabudowy oraz zagospodarowania terenu:

- 1) maksymalna wielkość powierzchni zabudowy w stosunku do powierzchni działki budowlanej – 50%;
- 2) minimalny udział procentowy powierzchni biologicznie czynnej w odniesieniu do powierzchni działki budowlanej – 20%;
- 3) intensywność zabudowy:
 - a) minimalna – 0,01,
 - b) maksymalna – 1,2;
- 4) maksymalna wysokość zabudowy:
 - a) budynki – 12 m,
 - b) budowle – 25 m;
- 5) linia zabudowy – zgodnie z § 5 pkt 1;
- 6) geometria dachu – zgodnie z § 5 pkt 2.

§ 12. 1. Wyznacza się tereny powierzchniowej eksploatacji złoża, oznaczone symbolami: **1PE, 2PE**, dla których ustala się przeznaczenie podstawowe - powierzchniowa eksploatacja złoża.

2. Na terenie wyznaczonym w ust. 1 dopuszcza się lokalizowanie wyłącznie obiektów związanych z eksploatacją złoża kruszywa naturalnego "Tkoczów,,.

3. Dla terenu wyznaczonego w ust. 1 ustala się maksymalną wysokość zabudowy dla budowli – 25 m.

§ 13. Wyznacza się tereny zieleni nieurządzonej, oznaczone symbolami: **1ZNU, 2ZNU, 3ZNU**, dla których ustala się przeznaczenie podstawowe – zieleń nieurządzona.

§ 14. Wyznacza się tereny lasów, oznaczone symbolami: **1ZL, 2ZL, 3ZL, 4ZL, 5ZL, 6ZL**, dla których ustala się przeznaczenie podstawowe – las.

§ 15. Wyznacza się teren drogi publicznej klasy drogi głównej, oznaczony symbolem **1KDG**, dla którego ustala się przeznaczenie podstawowe – droga publiczna klasy drogi głównej.

§ 16. Wyznacza się teren drogi publicznej klasy drogi dojazdowej, oznaczony symbolem **1KDD**, dla którego ustala się przeznaczenie podstawowe – droga publiczna klasy drogi dojazdowej.

Rozdział 4

Przepisy końcowe

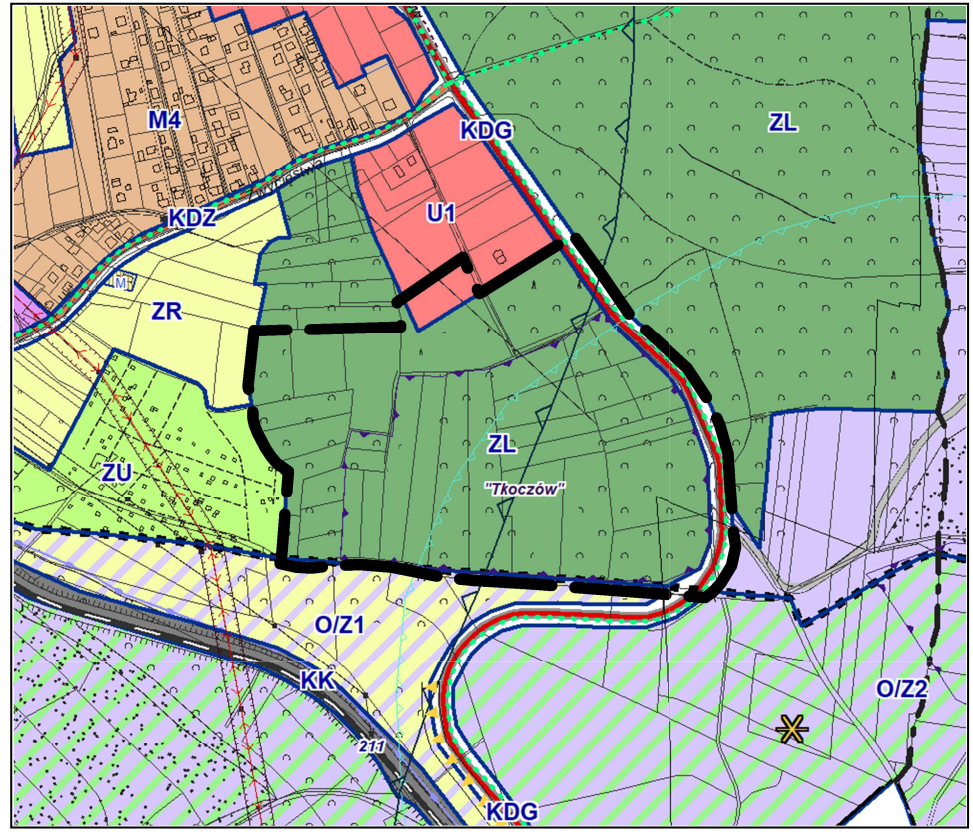
§ 17. Uchwała wchodzi w życie po upływie 14 dni od jej ogłoszenia w Dzienniku Urzędowym Województwa Śląskiego.

Przewodniczący Rady
Miasta

Wojciech Kiljańczyk

WYRYS ZE STUDIUM UWARUNKOWAŃ I KIERUNKÓW ZAGOSPODAROWANIA PRZESTRZENNEGO MIASTA RYBNIKA PRZYJĘTEGO UCHWAŁĄ NR 370/XXIII/2016 RADY MIASTA RYBNIKA Z DNIA 30 CZERWCA 2016 R. ZE ZM.

SKALA 1:10000



- GRANICA OBSZARU OBJĘTEGO PLANEM
- U U1 - OBSZARY USŁUGOWE
- ZL - OBSZARY LASÓW
- KDG - DROGI GŁÓWNE

LEGENDA

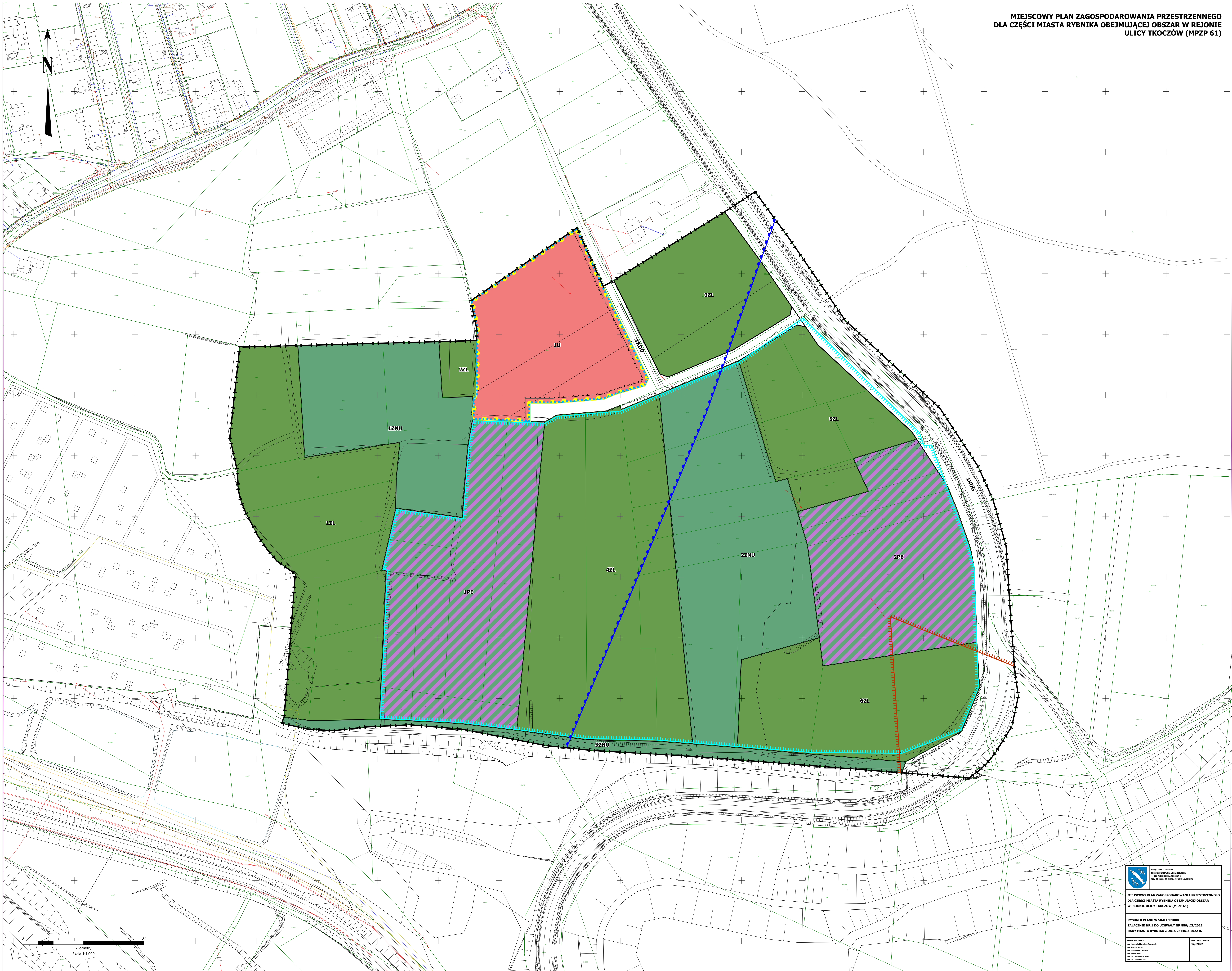
OZNACZENIA BĘDĄCE OBOWIĄZUJĄCYMI USTALENIAMI PLANU:

- GRANICA OBSZARU OBJĘTEGO PLANEM
- LINIA ROZGRANICZAJĄCA TERENY O RÓŻNYM PRZEZNACZENIU LUB RÓŻNYCH ZASADACH ZAGOSPODAROWANIA
- NIEPRZEKRACZALNA LINIA ZABUDOWY
- U TERENY ZABUDOWY USŁUGOWEJ
- PE TERENY POWIERZCHNIOWEJ EKSPLOATACJI ZŁOŻA
- ZNU TERENY ZIELENI NIEURZĄDZONEJ
- ZL TERENY LASÓW
- KDG TERENY DRÓG PUBLICZNYCH KLASY DROGI GŁÓWNEJ
- KDD TERENY DRÓG PUBLICZNYCH KLASY DROGI DOJAZDOWEJ

- GRANICA TERENU POD BUDOWĘ URZĄDZEŃ WYTWARZAJĄCYCH ENERGIĘ Z ODNAWIALNYCH ŹRÓDEŁ ENERGI O MOCY PRZEKRACZAJĄCEJ 100 KW, Z WYJĄTKIEM URZĄDZEŃ WYKORZYSTUJĄCYCH SIŁĘ WIATRU ORAZ BIOGAZ
- GRANICA STREFY OCHRONNEJ TERENU POD BUDOWĘ URZĄDZEŃ WYTWARZAJĄCYCH ENERGIĘ Z ODNAWIALNYCH ŹRÓDEŁ ENERGI O MOCY PRZEKRACZAJĄCEJ 100 KW, Z WYJĄTKIEM URZĄDZEŃ WYKORZYSTUJĄCYCH SIŁĘ WIATRU ORAZ BIOGAZ

- GRANICE TERENÓW PODLEGAJĄCYCH OCHRONIE, NA PODSTAWIE ODREBNYCH PRZEPISÓW:
- GRANICA UDOKUMENTOWANEGO ZŁOŻA KRUSZYWA NATURALNEGO „TKOCZÓW”
- GRANICA UDOKUMENTOWANEGO ZŁOŻA WĘGLA KAMIENNEGO I METANU JAKO KOPALINY TOWARZYSZĄCEJ „CHWAŁOWICE”
- GRANICA UDOKUMENTOWANEGO LOKALNEGO ZBIORNIKA WÓD PODZIEMNYCH NR 345 RYBNIK
- OBSZAR OBJĘTY PLANEM ZNAJDUJE SIĘ W CAŁOŚCI W GRANICACH UDOKUMENTOWANEGO ZŁOŻA WĘGLA KAMIENNEGO I METANU JAKO KOPALINY TOWARZYSZĄCEJ „CHWAŁOWICE 1”
- OBSZAR OBJĘTY PLANEM ZNAJDUJE SIĘ W CAŁOŚCI W GRANICACH TERENU I OBSZARU GÓRNICZEGO „CHWAŁOWICE 1”

MIEJSKOWY PLAN ZAGOSPODAROWANIA PRZESTRZENNEGO DLA CZĘŚCI MIASTA RYBNIKA OBEJMUJĄCEJ OBSZAR W REJONIE ULICY TKOCZÓW (MPZP 61)



Logo of the Office of Urban Planning and Construction of Rybnik.

MIEJSKOWY PLAN ZAGOSPODAROWANIA PRZESTRZENNEGO DLA CZĘŚCI MIASTA RYBNIKA OBEJMUJĄCEJ OBSZAR W REJONIE ULICY TKOCZÓW (MPZP 61)

RYSUNEK PLANU W SKALE 1:10000

ZACZĄTEK NR 1 DO UCHWAŁY NR 886/L/2022

RADY MIASTA RYBNIKA Z DNIA 30 MARCA 2022 R.

WYKONANIE: maj 2022

Rozstrzygnięcie Rady Miasta Rybnika o sposobie realizacji, zapisanych w planie, inwestycji z zakresu infrastruktury technicznej, które należą do zadań własnych gminy, oraz zasadach ich finansowania, zgodnie z przepisami o finansach publicznych

Prognoza skutków finansowych uchwalenia miejscowego planu zagospodarowania przestrzennego dla części miasta Rybnika obejmującej obszar w rejonie ulicy Tkoczów (MPZP 61) uwzględnia realizację inwestycji należących do zakresu zadań własnych gminy. Do zadań tych należą inwestycje z zakresu infrastruktury technicznej obejmującej budowę dróg gminnych, sieć wodociągową, kanalizacyjną i oświetlenia ulicznego.

Są to zadania, na których wykonanie można uzyskać środki pomocowe oraz dofinansowanie przy wstępnym zainwestowaniu środków własnych miasta.

Niezależnie od starań i zabiegów w celu pozyskania również zewnętrznych funduszy na realizację infrastruktury technicznej realne jest sfinansowanie zadania inwestycyjnego w oparciu o budżet miasta. Opcjonalnie inwestycje można zrealizować także w oparciu o partnerstwo publiczno-prywatne.

Z analizy przeprowadzonej w prognozie oraz przyjętych rozwiązań w projekcie planu wynika, że istnieje możliwość realizacji planowanych inwestycji etapowo w okresie kilku lat, a inwestycja leży po stronie dochodowej dla miasta.

Załącznik Nr 3 do uchwały Nr 886/LII/2022
Rady Miasta Rybnika
z dnia 26 maja 2022 r.
Zalacznik3.gml

**Dane przestrzenne, o których mowa w art. 67a ust. 3 i 5 ustawy z dnia 27 marca 2003 r.
o planowaniu i zagospodarowaniu przestrzennym (j.t. Dz.U. z 2022 r. poz. 503)
ujawnione zostaną po kliknięciu w ikonę**