



Geologic

44-203 Rybnik, Strzelecka 78

Tel: 502773557

email: geologic1@wp.pl

PROGNOZA ODDZIAŁYWANIA NA ŚRODOWISKO MIEJSCOWEGO PLANU ZAGOSPODAROWANIA PRZESTRZENNEGO DLA CZĘŚCI MIASTA RYBNIKA OBEJMUJĄCEJ OBSZAR W REJONIE ULICY ŻORSKIEJ (MPZP 37-6)

Zlecniodawca: Urząd Miasta Rybnik
ul. B. Chrobrego 2
44-200 Rybnik

Autor: Tomasz Miłowski

Data wykonania: 28 czerwca 2022 r.

SPIS TREŚCI

1. WPROWADZENIE	4
1.1 CEL, ZAKRES PRACY, POWIĄZANIA Z INNYMI DOKUMENTAMI.....	4
1.2 METODY ZASTOSOWANE PRZY SPORZĄDZANIU PROGNOZY.....	5
1.3 CELE OCHRONY ŚRODOWISKA USTANOWIONE NA SZCZEBŁU MIĘDZYNARODOWYM, WSPÓLNOTOWYM I KRAJOWYM, ISTOTNE Z PUNKTU WIDZENIA PROJEKTOWANEGO DOKUMENTU, ORAZ SPOSOBY, W JAKICH TE CELE I INNE PROBLEMY ŚRODOWISKA ZOSTAŁY UWZGLĘDNIONE PODCZAS OPRACOWYWANIA DOKUMENTU.....	6
1.4 USTALENIA I GŁÓWNE CELE PROJEKTU MIEJSCOWEGO PLANU ZAGOSPODAROWANIA PRZESTRZENNEGO	6
2. CHARAKTERYSTYKA ŚRODOWISKA.....	8
2.1 POŁOŻENIE FIZYCZNO-GEOGRAFICZNE.....	8
2.2 BUDOWA GEOLOGICZNA	8
2.3 WODY POWIERZCHNIOWE.....	8
2.4 WODY PODZIEMNE	9
2.5 KLIMAT	10
2.6 POWIERZCHNIA ZIEMI.....	10
2.6.1 UKSZTAŁTOWANIE TERENU, ZAGROŻENIE OSUWISKOWE	10
2.6.2 GLEBY	12
2.7 ZASOBY NATURALNE.....	12
2.8 PRZYRODA OŻYWIONA	12
2.9 OBSZARY CHRONIONE NA PODSTAWIE USTAWY Z 16 KWIETNIA 2004	
R. I KORYTARZE EKOLOGICZNE.....	12
2.10 KRAJOBRAZ	13
2.11 ZABYTKI I OBIEKTY O WARTOŚCIACH KULTUROWYCH.....	13
3. OCENA POTENCJALNYCH ZMIAN STANU ŚRODOWISKA PRZY BRAKU REALIZACJI USTALEŃ PLANU	13
4. ISTNIEJĄCE PROBLEMY OCHRONY ŚRODOWISKA ISTOTNE Z PUNKTU WIDZENIA REALIZACJI PROJEKTOWANEGO DOKUMENTU, W SZCZEGÓLNOŚCI DOTYCZĄCE OBSZARÓW PODLEGAJĄCYCH OCHRONIE NA PODSTAWIE USTAWY Z DNIA 16 KWIETNIA 2004	
R. O OCHRONIE PRZYRODY	13
5. SKUTKI DLA ŚRODOWISKA WYNIKAJĄCE Z REALIZACJI USTALEŃ PLANU	14
5.1 WPŁYW NA WODY POWIERZCHNIOWE	14
5.2 WPŁYW NA WODY PODZIEMNE	14
5.3 WPŁYW NA KLIMAT	15
5.4 POWIERZCHNIA ZIEMI.....	15
5.5.1 WPŁYW NA UKSZTAŁTOWANIE TERENU	15
5.5.2 WPŁYW NA GLEBY.....	15
5.6 WPŁYW NA ZASOBY NATURALNE.....	15

5.7 WPŁYW NA PRZYRODĘ OŻYWIONĄ.....	16
5.8 WPŁYW NA OBSZARY CHRONIONE NA PODSTAWIE USTAWY Z 16 KWIETNIA 2004	
R. I NA KORYTARZE EKOLOGICZNE	16
5.9 WPŁYW NA KRAJOBRAZ	17
5.10 WPŁYW NA ZABYTKI I OBIEKTY O WARTOŚCIACH KULTUROWYCH.....	17
5.11 WPŁYW NA WARUNKI I JAKOŚĆ ŻYCIA MIESZKAŃCÓW	17
5.11.1 JAKOŚĆ POWIETRZA ATMOSFERYCZNEGO.....	17
5.11.2 KLIMAT AKUSTYCZNY	18
5.11.3 POLA ELEKTROMAGNETYCZNE	19
5.11.4 GOSPODARKA ODPADAMI	19
5.11.5 ZAGROŻENIE POWODZIOWE	19
5.11.6 ZAGROŻENIE OSUWISKOWE	19
6. PRZEWIDYWANE MOŻLIWOŚCI TRANSGRANICZNEGO ODDZIAŁYWANIA NA ŚRODOWISKO	19
7. ROZWIĄZANIA MAJĄCE NA CELU ZAPOBIEGANIE, OGRANICZANIE LUB KOMPENSACJE PRZYRODNICZĄ NEGATYWNYCH ODDZIAŁYWAŃ NA ŚRODOWISKO	19
8. MOŻLIWOŚCI ROZWIĄZAŃ ALTERNATYWNYCH DLA OBSZARU NATURA 2000	21
9. PROPOZYCJE DOTYCZĄCE PRZEWIDYWANYCH METOD ANALIZY SKUTKÓW REALIZACJI POSTANOWIEŃ PROJEKTOWANEGO PLANU ORAZ CZĘSTOTLIWOŚCI JEJ PRZEPROWADZANIA	21
10. STRESZCZENIE W JĘZYKU NIESPECJALISTYCZNYM.....	22
11. LITERATURA	26
12. DOKUMENTACJA FOTOGRAFICZNA.....	26

Spis rysunków

Rys. 1 Położenie geograficzne analizowanych terenów

Rys. 2 Wskazanie terenów z możliwością urbanizacji

Oświadczanie zgodnie z art. 51 ust. 2 pkt 1 lit. f ustawy z dnia 3 października 2008 r. o udostępnianiu informacji o środowisku i jego ochronie, udziale społeczeństwa w ochronie środowiska oraz o ocenach oddziaływania na środowisko (tj. Dz. U. z 2022 r. poz. 1029 ze zm.).

Oświadczam, że ja, Tomasz Miłowski spełniam wymagania o których mowa w art. 74a ust. 2 pkt 1 i 2 ww. ustawy: w 2003 r. ukończyłem studia wyższe z dziedziny geologii oraz w 2011 r. studia podyplomowe z zakresu prawnych problemów górnictwa i ochrony środowiska. W latach 2005 – 2022 wykonałem lub brałem udział w wykonaniu kilkuset prognoz oddziaływania na środowisko, raportów oddziaływania na środowisko oraz innych opracowań dotyczących ochrony środowiska. Jestem świadomy odpowiedzialności karnej za złożenie fałszywego oświadczenia.

 **Geologic**
Tomasz Miłowski
44-203 Rybnik, ul. Strzelecka 78
tel. 502 773 557 e-mail: geologic1@wp.pl
NIP 622-283-41-91, REGON 241759860
Tomasz Miłowski

1. WPROWADZENIE

1.1 CEL, ZAKRES PRACY, POWIĄZANIA Z INNYMI DOKUMENTAMI

Przedmiotem opracowania jest prognoza oddziaływania na środowisko projektu miejscowego planu zagospodarowania przestrzennego miasta Rybnik dla terenu położonego w rejonie ul. Żorskiej i ul. Giedroycia w dzielnicy Ligota-Ligocka Kuźnia oraz na niewielkim fragmencie dzielnicy Meksyk. Prognoza została wykonana na zlecenie Urzędu Miasta w Rybniku.

Obowiązek sporządzenia prognozy oddziaływania na środowisko projektu miejscowego planu zagospodarowania przestrzennego wynika z przepisu art. 51 ust 1 ustawy z dnia 3 października 2008 r. o udostępnianiu informacji o środowisku i jego ochronie, udziale społeczeństwa w ochronie środowiska oraz o ocenach oddziaływania na środowisko (t.j. Dz. U. z 2022 r. poz. 1029 ze zm.).

Podstawowym celem prognozy jest wykazanie, jak określone w planie kierunki zagospodarowania przestrzennego gminy wpłyną na środowisko i czy, a jeśli tak to w jakim stopniu spowodują powstanie oddziaływań o charakterze znaczącym. Ze względu na dużą złożoność zjawisk przyrodniczych, ograniczony zakres rozpoznania środowiska oraz ogólny charakter dokumentów planistycznych, ocena potencjalnych przekształceń środowiska wynikających z projektowanego przeznaczenia terenu ma formę prognozy. Prognoza nie jest dokumentem rozstrzygającym o słuszności realizacji zamierzeń inwestycyjnych przewidzianych nowymi ustaleniami planu, a jedynie przedstawia prawdopodobne skutki jakie niesie za sobą realizacja ustaleń planu na poszczególne komponenty środowiska w ich wzajemnym powiązaniu, w szczególności na ekosystemy, krajobraz, a także na ludzi, dobra materialne oraz dobra kultury.

Niniejsza prognoza została sporządzona w oparciu o wymogi wynikające z przepisu art. 51 ust 2 ustawy z dnia 3 października 2008 r. o udostępnianiu informacji o środowisku i jego ochronie, udziale społeczeństwa w ochronie środowiska oraz o ocenach oddziaływania na środowisko (t.j. Dz. U. z 2022 r. poz. 1029 ze zm.).

Zgodnie z wyżej wymienionym artykułem sporządzana prognoza:

a) zawiera

- ustalenia i główne cele projektu miejscowego planu zagospodarowania przestrzennego fragmentu miasta Rybnik oraz jego powiązania z innymi dokumentami,
- informacje o metodach zastosowanych przy sporządzaniu prognozy,
- informacje na temat przewidywanych możliwości transgranicznego oddziaływania na środowisko,
- propozycje dotyczące przewidywanych metod analizy skutków realizacji postanowień projektowanego planu oraz częstotliwości jej przeprowadzania,
- streszczenie sporządzone w języku niespecjalistycznym,

b) określa, analizuje i ocenia

- istniejący stan środowiska,

- potencjalne zmiany stanu środowiska przy braku realizacji postanowień projektowanego dokumentu,
- przewidywane znaczące oddziaływania na środowisko przy realizacji postanowień projektowanego dokumentu,
- istniejące problemy ochrony środowiska istotne z punktu widzenia realizacji projektowanego dokumentu,
- cele ochrony środowiska ustanowione na szczeblu międzynarodowym, wspólnotowym i krajowym istotne z punktu widzenia projektowanego dokumentu oraz sposoby w jakich te cele zostały uwzględnione,

c) przedstawia

- rozwiązania mające na celu zapobieganie, ograniczanie lub kompensację przyrodniczą negatywnych oddziaływań na środowisko,
- możliwości rozwiązań alternatywnych w odniesieniu do obszaru Natura 2000.

Projekt miejscowego planu zagospodarowania przestrzennego fragmentów miasta Rybnik powiązany jest z następującymi dokumentami:

- Plan Zagospodarowania Przestrzennego Województwa Śląskiego z 2016 r. przyjęty uchwałą Sejmiku Województwa Śląskiego Nr V/26/2/2016 z dnia 29 sierpnia 2016 r. (Dz. Urz. Woj. Śl. z dnia 13 września 2016 r., poz. 4619);
- Studium uwarunkowań i kierunków zagospodarowania przestrzennego miasta Rybnika przyjętego Uchwałą Nr 370/XXIII/2016 Rady Miasta Rybnika z dnia 30 czerwca 2016 r. ze zm.;

Obowiązujące na analizowanych terenach miejscowe plany zagospodarowania przestrzennego:

- Uchwała Nr 590/XLIII/2009 Rady Miasta Rybnika z dnia 30 września 2009 r. w sprawie uchwalenia zmiany miejscowego planu zagospodarowania przestrzennego miasta Rybnika dla terenów Śródmieścia,
- Uchwała Nr 706/XLVI/2014 Rady Miasta Rybnika z dnia 28 maja 2014 r. w sprawie miejscowego planu zagospodarowania przestrzennego miasta Rybnika dla określonych terenów, w obszarze na wschód od ulicy Wodzisławskiej do ulicy Mikołowskiej;
- Opracowanie ekofizjograficzne podstawowe sporządzone na potrzeby projektu studium uwarunkowań i kierunków zagospodarowania przestrzennego miasta Rybnik, Biuro Rozwoju Regionu Spółka z o.o., Katowice, 2014 r.;

1.2 METODY ZASTOSOWANE PRZY SPORZĄDZANIU PROGNOZY

W celu sporządzenia prognozy przeprowadzono następujące prace:

- zaznajomiono się z projektem miejscowego planu zagospodarowania przestrzennego, w tym z wnioskami do planu,

- zaznajomiono się z danymi fizjograficznymi oraz innymi dostępnymi opracowaniami sozologicznymi obejmującymi obszar objęty prognozą,
- dokonano oceny projektu MPZP w odniesieniu do obowiązujących aktów prawnych, w tym przepisów gminnych,
- przeprowadzono wizję obszarów objętych prognozą w czerwcu 2022 r.,
- dokonano analizy czynników potencjalnie mogących przynieść negatywne skutki dla środowiska,

1.3 CELE OCHRONY ŚRODOWISKA USTANOWIONE NA SZCZEBLU MIĘDZYNARODOWYM, WSPÓLNOTOWYM I KRAJOWYM, ISTOTNE Z PUNKTU WIDZENIA PROJEKTOWANEGO DOKUMENTU, ORAZ SPOSOBY, W JAKICH TE CELE I INNE PROBLEMY ŚRODOWISKA ZOSTAŁY UWZGLĘDNIONE PODCZAS OPRACOWYWANIA DOKUMENTU

W projekcie miejscowego planu zagospodarowania przestrzennego miasta Rybnik powinny zostać uwzględnione priorytety w zakresie ochrony środowiska wynikające z dokumentów ustanowionych na szczeblu rządowym, samorządowym, porozumień międzynarodowych oraz projektów dokumentów i dyrektyw Unii Europejskiej.

Poszczególne dyrektywy, międzynarodowe akty prawne zostały wdrożone do polskiego prawodawstwa i tym samym znalazły swoje odzwierciedlenie w projektowanym dokumencie. Projekt analizowanego dokumentu uwzględnia wytyczne i cele ochrony środowiska przyjęte w wyżej wymienionych dyrektywach i konwencjach, poprzez zamieszczenie zapisów dotyczących różnych aspektów środowiska, zwłaszcza w zakresie jego ochrony. Uzyskano w ten sposób wysoką zgodność z dokumentami planistycznymi różnego szczebla, co pozwala wnioskować, że związane z nimi cele będą osiągane również przez ustalenia funkcjonalne wynikające z projektu planu. Zostało utrzymane założenie strategiczne dokumentów wszystkich poziomów, że celem generalnym rozwoju jest rozwój zrównoważony, przez który należy rozumieć zrównoważony udział wszystkich istotnych czynników ekologicznych, gospodarczych i społecznych.

1.4 USTALENIA I GŁÓWNE CELE PROJEKTU MIEJSCOWEGO PLANU ZAGOSPODAROWANIA PRZESTRZENNEGO

Miejscowym planem zagospodarowania przestrzennego objęto obszar położony pomiędzy ul. Żorską i ul. J. Giedroycia. MPZP opracowywany jest na podstawie uchwały Nr 388/XXIV/2016 Rady Miasta Rybnika z dnia 22 września 2016 r. w sprawie przystąpienia do sporządzenia miejscowego planu zagospodarowania przestrzennego dla części miasta Rybnika obejmującej dziewięć obszarów w rejonie ulic Raciborskiej, Buhla, Górnej, Gliwickiej, Wolnej, Niepodległości, Brackiej, Brzezińskiej i Żorskiej (MPZP 37), przy czym obecnie procedowana jest część tych obszarów, określona jako etap szósty. Pozostała część mpzp tej uchwały opracowana została osobnymi etapami (MPZP 37-1, MPZP 37-2, MPZP 37-3, MPZP 37-4, 37-5). Dla obszaru objętego projektem mpzp obowiązują miejscowe plany zagospodarowania przestrzennego, jednakże ustalenia tych planów uniemożliwiają realizację planowanych przedsięwzięć bądź nie uwzględniają własności nieruchomości i faktycznego

sposobu ich wykorzystywania. W projekcie miejscowego planu zagospodarowania przestrzennego ustalono następujące przeznaczenia terenów:

- MU – teren zabudowy mieszkaniowo-usługowej,
- U - teren zabudowy usługowej,
- PU – tereny zabudowy produkcyjno-usługowej,
- KDG – teren drogi publicznej klasy drogi głównej,
- KDZ - teren drogi publicznej klasy drogi zbiorczej,
- KDL - teren drogi publicznej klasy drogi lokalnej,
- KDD - teren drogi publicznej klasy drogi dojazdowej

W stosunku do obowiązujących mpzp zmieniono przebieg drogi KDZ, która łączyła ul. J. Giedroycia bezpośrednio z ul. Żorską. W związku z rozwojem firmy Tesko Steel droga ta została poprowadzona inaczej niż pierwotnie planowano i obecnie biegnie ona do ul. Brzezińskiej. W projekcie mpzp jest to fragment drogi 1KDL, obecnie droga ta nie ma jeszcze nadanej nazwy. Wskazano również aktualny przebieg ul. J. Giedroycia, w obowiązującym mpzp zamiast tej drogi wskazano szeroki pas pod drogę KDG, która miała mieć dużo szerszy zasięg. Tereny zieleni łęgowej i zieleni urządzonej z mpzp z 2014 r. zmieniono na tereny zabudowy produkcyjno-usługowej PU.

W projekcie planu uwzględniono występowanie złóż kopalin, obszarów i terenów górniczych i występowanie Lokalnego Zbiornika Wód Podziemnych nr 345 Zbiornik Rybnik. Na analizowanym terenie nie występują lokalne formy ochrony przyrody, ani tereny proponowane do objęcia ochroną, gdyż brak tu szczególnie cennych wartości przyrodniczych. W związku z ustaleniami planu, charakterem zaproponowanych przeznaczeń terenu oraz charakterem terenów, które mają być poddane urbanizacji (brak cennych siedlisk przyrodniczych) nie przewiduje się wystąpienia znaczącego negatywnego oddziaływania na środowisko. Należy również zwrócić uwagę, że duża część analizowanego terenu była już w ten lub inny sposób wskazywany do urbanizacji w obowiązujących mpzp lub jest już taka w stanie obecnym, tak więc możliwa byłaby ich dalsza zabudowa i zmiana przeznaczenia.

2. CHARAKTERYSTYKA ŚRODOWISKA

2.1 POŁOŻENIE FIZYCZNO-GEOGRAFICZNE

Projektem planu objęty jest teren położony w mieście Rybnik, w dzielnicy Ligota-Ligocka Kuźnia oraz na niewielkim fragmencie dzielnicy Meksyk. Granice terenu przebiegają nieregularnie bez wyróżnienia w terenie, pokazano je na załączniku mapowym. Powierzchnia terenu wynosi ok. 16,5 ha.

Według podziału na jednostki fizyczno-geograficzne J. Kondrackiego analizowany teren znajduje się w prowincji Wyżyny Polskie (34), podprowincji Wyżyna Śląsko-Krakowska (341), makroregionie Wyżyna Śląska (341.1), w obrębie mezoregionu Płaskowyż Rybnicki (341.15).

2.2 BUDOWA GEOLOGICZNA

Na terenie miasta Rybnika głęboko pod utworami trzeciorzędowymi zalegają węglonośne utwory karbonu, które były i są przedmiotem eksploatacji. Na analizowanych terenach są to iłowce, mułowce, piaskowce i węgiel kamienny warstw pietrkowickich, gruszowskich, jakłowieckich i porębskich Cn1. Wiek tych warstw to namur. Na dużej części podłoża miasta i na analizowanych obszarach występują trzeciorzędowe utwory starszego miocenu¹ tworzone przez ły piaszczyste i margliste, piaski, żwiry i łupki ilaste z gipsem i anhydrytem oraz sole kamienne warstw skawińskich, wielickich i grabowieckich **Nb**, a także ły i piaski z sydereytami, miejscami z węglem brunatnym warstw kędzierzyńskich **Ns** (na analizowanym obszarze występują utwory Ns). Zgodnie ze Szczegółową Mapą Geologiczną Polski ark. Rybnik² na utworach trzeciorzędowych zalegają utwory związane głównie ze zlodowaceniem środkowopolskim i północnopolskim. Analizowany teren obejmuje centralną część doliny cieku Młynówka oraz jej wyżej położone zbocza. W części centralnej w dolinie Młynówki występują holoceniskie namuły **fQh**. Po obu stronach bezpośredniej doliny występują piaski i żwiry rzeczne tarasów nadzalewowych nierozdzielonych 2,5 – 20 m n.p. rzeki, zaś na obszarach najwyżej położonych (ponad doliną cieku) występują piaski i żwiry wodnolodowcowe **f_gp_{z2}Q_{p3}⁰**. Na dużej części terenów powierzchniowa budowa geologiczna została zmieniona na skutek wieloletniego antropogenicznego użytkowania, przekształcenia były tu związane z budową przeróżnych obiektów przemysłowych i drogowych, także jeszcze w zamierzczłej przeszłości.

2.3 WODY POWIERZCHNIOWE

Wody powierzchniowe płynące

Przez analizowany teren przepływa ciek bardzo istotny dla odwodnienia całego tego rejonu, który de facto stanowi jego szeroką dolinę zmodyfikowaną jednak przez wieloletnią działalność przemysłową i górniczą (osiadania terenu). Ciek nie ma oficjalnego hydronimu, ale potocznie nazywany jest Młynówką. Koryto cieku jest dość szerokie i ma on w dużej mierze charakter kanału odpływowego zbierającego wody burzowe. W okresie wzmożonych

¹ Kotliccy G. i S., Mapa geologiczna Polski w skali 1:200000, ark. Gliwice, WG, Warszawa, 1979 r.;

² Sarnacka Z., Szczegółowa mapa geologiczna Polski w skali 1:50000, ark. Rybnik, PIG, Warszawa 1959 r.;

opadów ciek szybko napętnia się wodą, która jednak i bardzo szybko odpływa. Młynówka systemem zamkniętych przepustów przepływa pod szerokim nasypem linii kolejowej, a następnie pod ul. Bolesława Chrobrego i ul. Żorską. Poza Młynówką brak jest tu innych cieków i zbiorników wód powierzchniowych.

Zagrożenie powodziowe

Na analizowanym terenie nie występują obszary szczególnego zagrożenia powodzią. Natomiast w bliskim sąsiedztwie koryta Młynówki w okresie wzmożonych opadów czy roztopów może dochodzić do lokalnych wezbrań, często dość gwałtownych.

Ujęcia wód powierzchniowych

Na analizowanym obszarze nie występują ujęcia wód powierzchniowych ani ich strefy ochronne.

Jednolite części wód powierzchniowych

Według podziału Polski na Jednolite Części Wód Powierzchniowych na analizowanym obszarze brak jest jakichkolwiek cieków, które stanowiłyby JCWP. Całość terenu znajduje się natomiast w zlewni JCWP nr PLRW60006115651 Ruda do zb. Rybnik bez Potoków: z Przegędzy i Kamienia.

2.4 WODY PODZIEMNE

Regionalizacja hydrogeologiczna

Według Mapy Hydrogeologicznej w skali 1:200000 ark. Gliwice³ analizowany obszar położony jest w Regionie Przedkarpackim XXII, w podregionie Przedkarpacko-Śląskim XXII7. W tym regionie główny poziom użytkowy stanowią utwory czwartorzędowe wykształcone jako piaski i żwiry, zalegające na głębokości do 30 m.

Użytkowe poziomy wodonośne

Zgodnie z Mapą Hydrogeologiczną Polski ark. Rybnik na analizowanym terenie brak jest użytkowego poziomu wodonośnego.⁴

Główne zbiorniki wód podziemnych

Według Mapy wstępnej waloryzacji głównych zbiorników wód podziemnych (Skrzypczak [red], 2003) oraz materiałów Państwowej Służby Hydrogeologicznej niemal cały teren objęty mpzp znajduje się w granicach Lokalnego Zbiornika Wód Podziemnych nr 345 Zbiornik Rybnik. Zbiornik ten dawniej nazywany był zbiornikiem głównym, obecnie, po przeprowadzeniu dokumentacji został zakwalifikowany jako zbiornik lokalny. Teren ten znajduje się również w granicach proponowanej strefy ochronnej tego zbiornika.⁵

Jednolite części wód podziemnych

³ Kotlicka G., Wagner J., Mapa Hydrogeologiczna Polski w skali 1:200000, ark. Gliwice, WG, Warszawa, 1986 r.;

⁴ Chmura A., Mapa hydrogeologiczna Polski w skali 1:50000, ark. Rybnik, PIG, Warszawa 1998 r.;

⁵ Dokumentacja hydrogeologiczna określająca warunki hydrogeologiczne w związku z ustanawianiem obszarów ochronnych lokalnego zbiornika wód podziemnych Rybnik dawnego Głównego Zbiornika Wód Podziemnych nr 345 – RYBNIK, PIG, Warszawa, marzec 2015 r.

Według podziału Polski na jednolite części wód podziemnych analizowany teren znajduje się w JCWPd nr PLGW600144.

Ujęcia wód podziemnych

Na analizowanym terenie nie znajdują się ujęcia wód powierzchniowych lub podziemnych ani ich strefy ochronne.

2.5 KLIMAT

Analizowany obszar leży we wschodniej części dzielnicy klimatycznej podsudeckiej – XVIII. Średnia roczna temperatura powietrza wynosi ok. 8,1°C przy średniej dla stycznia – 2,2°C i średniej dla lipca 18,5°C. Okres występowania średniej dobowej temperatury powietrza poniżej 0°C – około 65 dni; dla średniej dobowej powyżej 15°C – ponad 100 dni.

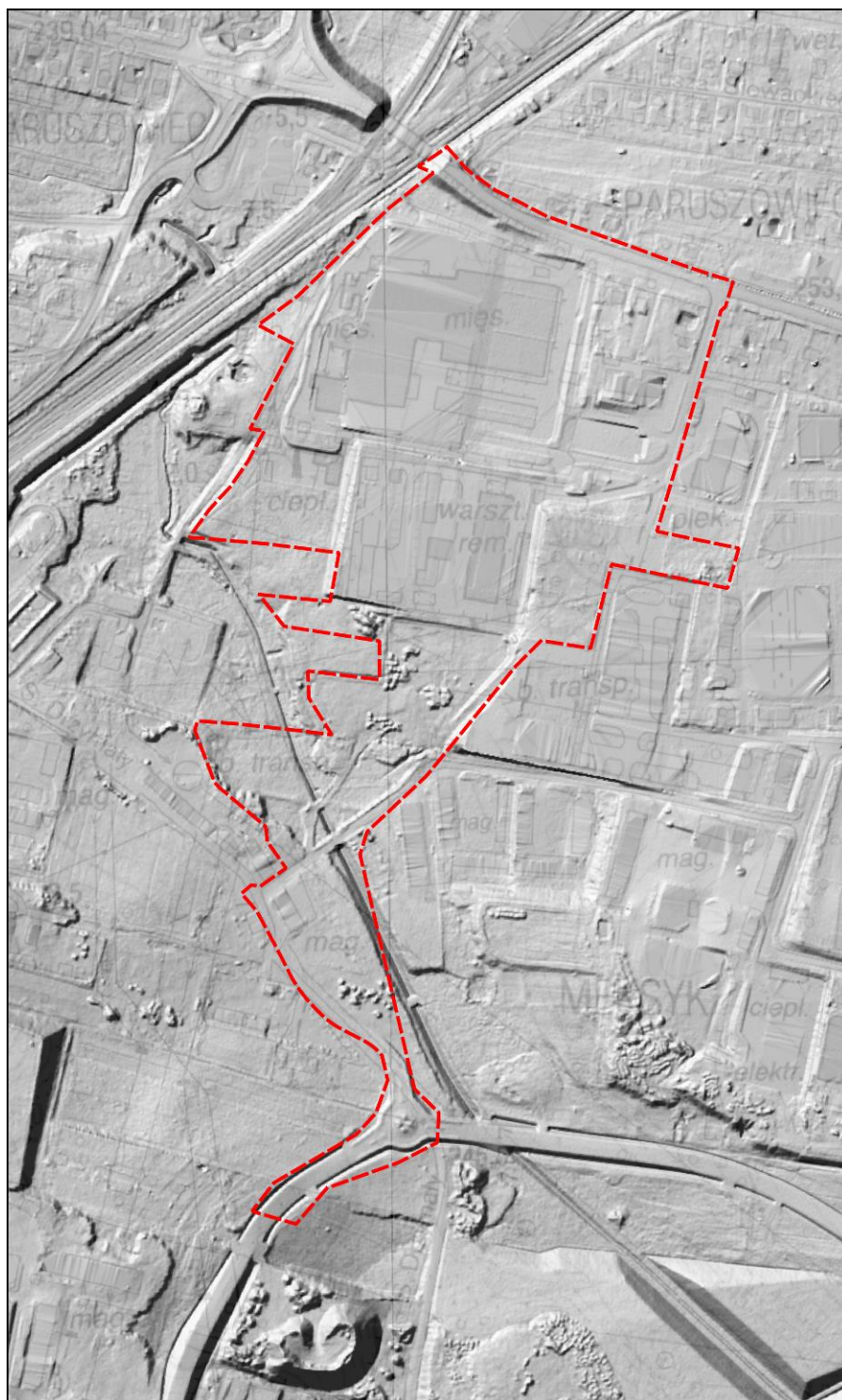
Średnia roczna suma opadów atmosferycznych w roku przeciętnym wynosi ok. 744 mm (z wielolecia 1961- 86). W roku wilgotnym z tego samego wielolecia zanotowano 1044 mm. Średnia liczba dni w roku z opadem powyżej 0,1 mm wynosi 150 - 160 dni. Średnia liczba dni z opadem śnieżnym 40 - 45 dni; średni czas zalegania szaty śnieżnej – około 65 dni. Okres wegetacyjny trwa ok. 220 dni.

2.6 POWIERZCHNIA ZIEMI

2.6.1 UKSZTAŁTOWANIE TERENU, ZAGROŻENIE OSUWISKOWE

Ukształtowanie terenu

Analizowany teren usytuowany jest na obu zboczach lokalnego, niewielkiego cieku o nazwie Młynówka, przy czym morfologia jest tu maskowana wieloletnią zabudową terenu, w tym realizacją w części północno-zachodniej obiektów o charakterze przemysłowym, składowym, magazynowym i usługowym. Tereny w części północnej i północno-wschodniej położone są już w obrębie wysoczyzny lodowcowej. Rzędne w dolinie cieku Młynówka wynoszą ok. 240 m n.p.m. W rejonie centrum handlowego przy ul. Żorskiej rzędne wynoszą ok. 245 - 246 m n.p.m., zaś w części położonej najbardziej na wschodzie ok. 255 m n.p.m. Powierzchnia terenu jest tu mocno przekształcona na skutek zabudowy, realizacji dróg, modelowania doliny Młynówki oraz szeregu innych procesów antropogenicznych.



Rysunek 1 Ukształtowanie terenu nr 1 na podstawie Numerycznego Model Terenu

Zagrożenie osuwiskowe

Z bazy danych SOPO oraz ze studium uwarunkowań i kierunków zagospodarowania przestrzennego miasta Rybnik wynika, że na wszystkich analizowanych obszarach nie występują osuwiska ani tereny zagrożone ruchami masowymi ziemi.

2.6.2 GLEBY I ROLNICZA PRZESTRZEŃ PRODUKCYJNA

Na analizowanym terenie mapa ewidencyjna wydziela fragmenty gleb rolnych w postaci łąk klasy ŁIV i ŁVI oraz pastwisk klasy PsV i gruntów ornych również klasy RV, są one jednak od wielu lat odłogowane i zarastają roślinnością ruderalną i zadrzewieniami, nie są one wykorzystywane rolniczo.

2.7 ZASOBY NATURALNE

W podłożu analizowanego obszaru znajduje się złożę węgla kamiennego „Chwałowice” (ID Midas 361) i „Chwałowice 1” (ID Midas 17956), które eksploatowane jest w wyznaczonym obszarze i terenie górniczym „Chwałowice 1”.

2.8 PRZYRODA OŻYWIONA

W części północnej znajduje się centrum handlowe z trzema marketami (obecnie tylko jeden pozostał czynny), w części centralnej zaś market budowlany i inne zakłady, magazyny i hurtownie, w tym m.in. duży zakład Tesko Steel zajmujący się obróbką i sprzedażą hurtową stali. Przez centralną część obszaru przepływa ciek Młynówka, który ma charakter kanału służącego odpływowi wody. Znajduje się tu jeden większy teren z roślinnością ruderalną. Pomiędzy ul. J. Giedrycia i Młynówką znajdują się kolejne obiekty usługowe. W części południowo-zachodniej analizowany teren obejmuje fragment ul. Prostej oraz rondo. Brak jest na analizowanym terenie szczególnie wartościowych elementów środowiska przyrodniczego, cennych siedlisk przyrodniczych czy stanowisk gatunków szczególnie rzadkich, duża część terenu jest już zurbanizowana, a istniejąca zieleń ma tu charakter ruderalny.

2.9 OBSZARY CHRONIONE NA PODSTAWIE USTAWY Z 16 KWIETNIA 2004 R. ORAZ KORYTARZE EKOLOGICZNE

Na analizowanym terenie ani w jego pobliżu nie występują żadne formy ochrony przyrody w rozumieniu art. 6 ust. 1 pkt 1 - 9 ustawy z dnia 16 kwietnia 2004 r. o ochronie przyrody (t.j. Dz. U. z 2022 r. poz. 916). Teren ten również nie był proponowany do objęcia ochroną, gdyż brak jest tu szczególnych wartości przyrodniczych.

Analizowany teren znajduje się poza wyznaczonymi korytarzami ekologicznymi dla ssaków drapieżnych i kopytnych, jak również dla ptaków. W opracowaniu studialnym dotyczącym korytarzy ekologicznych w województwie śląskim⁶ nie wskazywano na analizowanym terenie korytarzy ekologicznych, nie zostały one również wyznaczone w opracowaniu dotyczącym całego kraju.⁷ Koryto Młynówki może pełnić funkcję lokalnego korytarza ekologicznego, ale o bardzo ograniczonym zasięgu, praktycznie do wykorzystania tylko dla najmniejszych ssaków. Od strony północnej ciek ten jest przegrodzony szeroką linią kolejową i terenami zabudowanymi, możliwości migracji w kierunku północnym brak.

⁶ Parusel i in., 2007 r. Korytarze ekologiczne Województwa Śląskiego

⁷ Jędrzejewski W., Nowak S., Stachura K., Skierczyński M., Mysłajek R. W., Niedziałkowski K., Jędrzejewska B., Wójcik J. M., Zalewska H., Pilot M., Górny M., Kurek R.T., Ślusarczyk R. Projekt korytarzy ekologicznych łączących Europejską Sieć Natura 2000 w Polsce. Zakład Badań Ssaków PAN, Białowieża 2011 r.

2.10 KRAJOBRAZ

Na analizowanym terenie występuje krajobraz terenów miejskich usługowo-przemysłowych, którego negatywnymi elementami jest wszechobecna roślinność ruderalna, zły stan dróg, beładne usytuowanie zabudowy, a także zła kondycja wielu obiektów.

2.11 ZABYTKI I OBIEKTY O WARTOŚCIACH KULTUROWYCH

Na terenie objętym mpzp nie występują zabytki wpisane do Rejestru Zabytków Województwa Śląskiego, do Gminnej Ewidencji Zabytków, brak jest również stanowisk archeologicznych.

3. OCENA POTENCJALNYCH ZMIAN STANU ŚRODOWISKA PRZY BRAKU REALIZACJI USTALEŃ PLANU

Na analizowanym terenie obowiązują miejscowe plany zagospodarowania przestrzennego z lat 2009 i 2014 (patrz rozdział 1.1), w których to planach ustalono możliwość ich zurbanizowania. W przypadku braku realizacji ustaleń projektu planu tereny objęte opracowaniem mogłyby więc zostać przekształcone w sposób bardzo podobny do przewidzianego projektem planu, jednak często w sposób nie odpowiadający właścicielom gruntów lub też nie odpowiadający rzeczywistemu zagospodarowaniu (przebiegi dróg). Stan środowiska na terenach objętych mpzp uległby więc zmianie w wyniku realizacji zabudowy również na podstawie obowiązujących mpzp, nie mniej nie występują tu cenne wartości przyrodnicze, jak wartościowe siedliska czy stanowiska rzadkich gatunków w związku z czym nie przewiduje się wystąpienia znaczących oddziaływań.

4. ISTNIEJĄCE PROBLEMY OCHRONY ŚRODOWISKA ISTOTNE Z PUNKTU WIDZENIA REALIZACJI PROJEKTOWANEGO DOKUMENTU, W SZCZEGÓLNOŚCI DOTYCZĄCE OBSZARÓW PODLEGAJĄCYCH OCHRONIE NA PODSTAWIE USTAWY Z DNIA 16 KWIETNIA 2004 R. O OCHRONIE PRZYRODY

Na analizowanym obszarze nie stwierdza się występowania szczególnych problemów ochrony środowiska związanych z formami ochrony przyrody, ani też innych problemów związanych z przekroczeniem norm środowiska.

5. SKUTKI DLA ŚRODOWISKA WYNIKAJĄCE Z REALIZACJI USTALEŃ PLANU

5.1 WPŁYW NA WODY POWIERZCHNIOWE

Przez część analizowanego terenu płynie ciek Młynówka, który w wyniku realizacji zabudowy mógłby być zabudowany. Ponieważ pełni on ważną funkcję odwadniającą będzie musiał zostać w ten czy inny sposób zachowany (np. poprzez zarurowanie lub przebudowę koryta). W projekcie planu ustalono zachowanie przebiegu tego cieku, w związku z czym nie przewiduje się zagrożenia dla drożności spływu wód. Niewątpliwie powstanie nowej zabudowy mieszkaniowej, usługowej i przemysłowej wpłynie na zwiększenie ilości odprowadzanych ścieków, jednak jest to problem marginalny, biorąc pod uwagę fakt niemal całkowitego skanalizowania miasta Rybnik. W celu przeciwdziałania zanieczyszczeniom projekt planu przewiduje:

- w zakresie zaopatrzenia w wodę, w tym do celów przeciwpożarowych, ustala się zaopatrzenie w wodę z istniejącej bądź projektowanej sieci wodociągowej, z zastrzeżeniem przepisów rozporządzenia Ministra Infrastruktury z dnia 12 kwietnia 2002 r. w sprawie warunków technicznych, jakim powinny odpowiadać budynki i ich usytuowanie.

W zakresie odprowadzania ścieków:

- nakazuje się odprowadzenie ścieków bytowych do miejskiej kanalizacji sanitarnej, z zastrzeżeniem przepisów ustawy z dnia 13 września 1996 r. o utrzymaniu czystości i porządku w gminach;
- nakazuje się odprowadzenie wód opadowych i roztopowych z działek budowlanych zgodnie z przepisami rozporządzenia Ministra Infrastruktury z dnia 12 kwietnia 2002 r. w sprawie warunków technicznych, jakim powinny odpowiadać budynki i ich usytuowanie;
- nakazuje się odprowadzenie wód opadowych i roztopowych z dróg zgodnie z przepisami rozporządzenia Ministra Transportu i Gospodarki Morskiej z dnia 2 marca 1991 r. w sprawie warunków technicznych, jakim powinny odpowiadać drogi publiczne i ich usytuowanie.

W związku z ustaleniami projektu planu nie przewiduje się zagrożenia dla wód powierzchniowych.

5.2 WPŁYW NA WODY PODZIEMNE

Nie przewiduje się szczególnego zagrożenia wód podziemnych. Powstanie nowej zabudowy z niedostatecznie rozwiązaniem systemem odprowadzania ścieków może wpłynąć na stan wód podziemnych. Dla ochrony wód podziemnych ważne będą więc ustalenia przedstawione w zakresie gospodarki ściekowej w rozdziale 5.1. Dla ochrony wód podziemnych kluczowe znaczenie mają działania, które wykraczają poza ramy planowania przestrzennego, takie jak egzekwowanie przez gminę podłączeń do sieci kanalizacyjnej oraz właściwe zaprojektowanie inwestycji z uwzględnieniem wszelkich potrzebnych zabezpieczeń.

5.3 WPŁYW NA KLIMAT

W szerszej skali realizacja ustaleń planu nie będzie miała wpływu na klimat. Natomiast na pewno zmianie ulegnie mikroklimat terenów na których będzie powstawała nowa zabudowa. Zabudowanie terenów wpłynie na zwiększenie szorstkości powierzchni ziemi, a co za tym idzie na zmniejszenie warunków przewietrzania, należy jednak zwrócić uwagę, że duża część terenu jest już zabudowana obiektami usługowymi i o charakterze produkcyjnym. Pewnym zagrożeniem może być problem niskiej emisji. Od 1 września 2017 r. na terenie województwa śląskiego obowiązuje tzw. uchwała antysmogowa, dzięki której również i w gospodarstwach domowych nastąpi ograniczenie możliwości lokalizowania źródeł ciepła wykorzystujących najgorsze jakościowo paliwa. W związku z postępującą wymianą kotłów na bardziej ekologiczne oraz wprowadzeniem nakazu montowania w nowych budynkach jedynie kotłów spełniających odpowiednie normy wynikające z uchwały antysmogowej nie przewiduje się zagrożenia związanego ze wzrostem zjawiska niskiej emisji.

5.4 POWIERZCHNIA ZIEMI

5.4.1 WPŁYW NA UKSZTAŁTOWANIE TERENU

Projekt planu zakłada nieznaczne poszerzenie funkcji mieszkaniowej, usługowej i przemysłowej. Realizacja tych funkcji wpłynie nieznacznie na przekształcenie powierzchni terenu. Nie należy jednak spodziewać się znaczących przekształceń, projekt planu nie przewiduje bowiem wielkoskalowych przedsięwzięć, takich jak drogi, składowiska odpadów, kopalnie odkrywkowe czy inne obiekty, których budowa związana jest z przemieszczaniem znaczącej ilości mas ziemnych. Zmiany powierzchni ziemi należy uznać za nieuniknione, towarzyszące wprowadzeniu każdego typu inwestycji, tym bardziej, że większość terenów jest już zabudowana i przekształcona.

5.4.2 WPŁYW NA GLEBY

Przy powstaniu planowanej zabudowy istniejące tu gleby ulegną w większości zniszczeniu (zajętość terenu), dotyczy to niewielkich fragmentów w dolinie Młynówki. Projekt planu przewiduje pozostawienie minimalnej powierzchni biologicznie czynnej dla poszczególnych terenów. Pomimo to przewiduje się, że tereny poddane pod zabudowę zostaną bezpowrotnie stracone dla rolnictwa, ale należy zaznaczyć, że już dziś, ze względu na położenie w pobliżu istniejącej zabudowy, posiadały znikomą wartość, a uprawy nie są tu już prowadzone. Na skutek ustaleń projektu planu nie zachodzi konieczność pozyskania zgody na zmianę przeznaczenia gruntów rolnych lub leśnych, gdyż grunty klasy I – III oraz grunty leśne nie występują na analizowanym terenie.

5.5 WPŁYW NA ZASOBY NATURALNE

Projekt planu ujawnia udokumentowane złoża, obszary i tereny górnicze. Dla ochrony obiektów przemysłowych na analizowanym terenie wskazano obszar dla którego wyznacza się filar ochronny, który będzie musiał być egzekwowany w przyszłych koncesjach na wydobycie węgla kamiennego i planach ruchu zakładu górniczego.

5.6 WPŁYW NA PRZYRODĘ OŻYWIONĄ

W związku z realizacją ustaleń planu część analizowanych obszarów (głównie dotyczy to fragmentów w dolinie Młynówki) zmieni swój charakter z terenów rolnych (odłogowanych, porastających roślinnością ruderalną i zadrzewieniami) na tereny zabudowane o charakterze miejskim. Wprowadzenie zabudowy na wszystkich terenach przeznaczonych pod urbanizację spowoduje zmianę w środowisku roślinnym wyrażającą się między innymi w zanikaniu roślinności dotychczas tu występującej na rzecz gatunków zieleni towarzyszącej na terenach realizacji zabudowy (np. trawniki, ogrody, zieleńce). Roślinność i zwierzęta związane do tej pory z terenami rolnymi, w tym odłogowanymi, zostaną z tych terenów wyparte, a wprowadzone zostaną gatunki charakterystyczne dla zieleni urządzonej np. w formie ogrodów, zieleńców czy trawników na powierzchni biologicznie czynnej, której wartość została wyznaczona w miejscowym planie zagospodarowania przestrzennego. Zabudowa tych terenów nie spowoduje znaczącego zubożenia wartości przyrodniczych, gdyż nie posiadają one dużej wartości przyrodniczej i położone są pośród lub w pobliżu obszarów o charakterze zurbanizowanym.

Na terenie objętym planem nie występują stanowiska roślin chronionych czy szczególnie cenne siedliska przyrodnicze, a realizacja planu nie przyczyni się do pogorszenia stanu środowiska przyrodniczego.

5.7 WPŁYW NA OBSZARY CHRONIONE NA PODSTAWIE USTAWY Z 16 KWIETNIA 2004 O OCHRONIE PRZYRODY I NA KORYTARZE EKOLOGICZNE

Na analizowanym obszarze ani w jego pobliżu nie występują istniejące lub proponowane formy ochrony przyrody, brak jest tu również cennych elementów przyrody ożywionej wymagających objęcia ochroną. Nie przewiduje się zagrożenia tego komponentu środowiska.

Analizowany teren znajduje się poza wyznaczonymi korytarzami ekologicznymi dla ssaków drapieżnych i kopytnych, jak również dla ptaków. W opracowaniu studialnym dotyczącym korytarzy ekologicznych w województwie śląskim⁸ nie wskazywano na analizowanym terenie korytarzy ekologicznych, nie zostały one również wyznaczone w opracowaniu dotyczącym całego kraju.⁹ Koryto Młynówki może pełnić funkcję lokalnego korytarza ekologicznego, ale o bardzo ograniczonym zasięgu, praktycznie do wykorzystania tylko dla najmniejszych ssaków. Od strony północnej ciek ten jest przegrodzony szeroką linią kolejową i terenami zabudowanymi, możliwości migracji w kierunku północnym brak. W przypadku realizacji zabudowy doliny Młynówki strefa pośród której zwierzęta nie będą mogły się przemieszczać przesunie się w kierunku południowym, należy jednak podkreślić, że już na dzień dzisiejszy była ona znacznie ograniczona.

⁸ Parusel i in., 2007 r. Korytarze ekologiczne Województwa Śląskiego

⁹ Jędrzejewski W., Nowak S., Stachura K., Skierczyński M., Mysłajek R. W., Niedziałkowski K., Jędrzejewska B., Wójcik J. M., Zalewska H., Pilot M., Górny M., Kurek R.T., Ślusarczyk R. Projekt korytarzy ekologicznych łączących Europejską Sieć Natura 2000 w Polsce. Zakład Badań Ssaków PAN, Białowieża 2011 r.

5.8 WPŁYW NA KRAJOBRAZ

Krajobraz analizowanego terenu ulegnie nieznacznej zmianie w części położonej w dolinie Młynówki, powstanie tu krajobraz przemysłowy lub usługowy nawiązujący do krajobrazu który znajduje się w sąsiedztwie. Zmiany krajobrazu nie będą jednak znaczące, gdyż w otoczeniu tego terenu, a także w jego części północnej i wschodniej krajobraz przemysłowo-usługowy występuje już od wielu lat. W zapisach projektu planu znalazły się wskaźniki zagospodarowania i użytkowania terenów oraz zasady kształtowania ładu przestrzennego, które powinny zabezpieczyć właściwe kształtowanie się krajobrazu, niewątpliwie natomiast w przypadku krajobrazu niezwykle istotne są niuanse, których plan nie rozstrzyga, a więc np. utrzymanie porządku na posesji, dbałość w zakresie gospodarki odpadami, schludne powierzchnie parkingowe itp. Dla potrzeb jakości krajobrazu powstanie zabudowy przemysłowo-usługowej w południowej i zachodniej części terenu będzie pozytywne, na dzień dzisiejszy bowiem występują tu szereg negatywnych elementów źle wpływających na odbiór krajobrazu.

5.9 WPŁYW NA ZABYTKI I OBIEKTY O WARTOŚCIACH KULTUROWYCH

Na terenie objętym mpzp nie występują zabytki wpisane do Rejestru Zabytków Województwa Śląskiego, do Gminnej Ewidencji Zabytków, brak jest również stanowisk archeologicznych, nie było więc potrzeby wprowadzania ustaleń w tym zakresie.

5.10 WPŁYW NA WARUNKI I JAKOŚĆ ŻYCIA MIESZKAŃCÓW

5.10.1 JAKOŚĆ POWIETRZA ATMOSFERYCZNEGO

Projekt planu wprowadza różnego typu funkcje o charakterze usługowym i przemysłowym, które mogą mieć potencjalny wpływ na jakość powietrza atmosferycznego. Zagrożenie ze strony obiektów usługowych jest zwykle niewielkie, ponieważ muszą one spełnić szereg norm ujętych w prawie ochrony środowiska oraz objęte są bieżącym systemem monitoringu, kontroli oraz pozwoleń. Zwykle też nie powodują znaczących emisji.

Zagrożenie ze strony terenów usług ocenia się jako niewielkie, ponieważ przed ich realizacją i uruchomieniem muszą one spełnić odpowiednie wymogi w zakresie emisji do powietrza, zdają coroczne sprawozdania z zakresu korzystania ze środowiska, a ponadto podlegają kontroli ze strony WIOŚ. Ostateczna ocena będzie jednak dotyczyła konkretnych przedsięwzięć przy założeniu zgodnym z art. 144 ust. 2 ustawy Prawo ochrony środowiska, tj. ich oddziaływanie nie powinno wykraczać poza teren danego inwestora.

Od 1 września 2017 r. na terenie województwa śląskiego obowiązuje tzw. uchwała antysmogowa¹⁰, dzięki której również i w gospodarstwach domowych następuje ograniczenie możliwości lokalizowania źródeł ciepła wykorzystujących niewłaściwe paliwa jak np. węgiel koksujący. Można mieć nadzieję, że na skutek tej uchwały sytuacja będzie stopniowo poprawiała się, zwykle kwestie te jednak dotyczą starej zabudowy mieszkaniowej

¹⁰ Uchwała nr V/36/1/2017 Sejmiku Województwa Śląskiego z dnia 7 kwietnia 2017 r. w sprawie wprowadzenia na obszarze województwa śląskiego ograniczeń w zakresie eksploatacji instalacji, w których następuje spalanie paliw

jednorodzinnej, a nie nowych budynków o charakterze usługowym, jak ma to miejsce na analizowanym obszarze.

5.10.2 KLIMAT AKUSTYCZNY

Dopuszczalne poziomy hałasu powinny odpowiadać wymaganiom rozporządzenia Ministra Środowiska z dnia 14 czerwca 2007 r. w sprawie dopuszczalnych poziomów hałasu w środowisku (t.j. Dz. U. z 2014 r. poz. 112). Prowadzenie działalności na jakichkolwiek terenach (czy to produkcyjnych, czy usługowych, czy też zabudowy mieszkaniowej jednorodzinnej) nie powinno powodować przekroczenia standardów jakości środowiska, o czym wyraźnie mówi art. 144 ust. 1 ustawy Prawo ochrony środowiska. W ust. 2 ww. artykułu pojawia się nakaz dotyczący ewentualnego oddziaływania na środowisko i tereny sąsiednie, tj. eksploatacja instalacji powodująca wprowadzanie gazów lub pyłów do powietrza, emisje hałasu oraz wytwarzanie pól elektromagnetycznych nie powinna powodować przekroczenia standardów jakości środowiska poza terenem, do którego prowadzący instalację ma tytuł prawny.

Na analizowanym terenie projekt planu nie wprowadza obiektów, które mogą mieć znaczący potencjalny wpływ na pogorszenie klimatu akustycznego, jak np. rozległe tereny przemysłowe w pobliżu obszarów chronionych akustycznie. Jednak nie ulega wątpliwości, że wprowadzenie urbanizacji na nieużytkowanych dotychczas terenach może spowodować pogorszenie jakości klimatu akustycznego, choć nie będzie to oddziaływanie o charakterze znaczącym. Analizowany teren jest już zurbanizowany, a natężenie hałasu jest duże, ze względu na przebiegające tu ruchliwe drogi i znajdujące się obiekty.

Należy jednocześnie podkreślić, że zgodnie z obowiązującym prawem jakość klimatu akustycznego, za wyjątkiem dróg, nie może przekroczyć ustalonych standardów, w związku z czym w razie wystąpienia jakichkolwiek przekroczeń właściciel terenu będzie zobowiązany do ograniczenia uciążliwości. W projekcie planu, zgodnie z art. 114 ust. 1 Prawa ochrony środowiska wskazano, które z terenów należą do poszczególnych rodzajów terenów, o których mowa w art. 113 ust. 2 pkt 1.

W przypadku wystąpienia negatywnych oddziaływań inwestor będzie musiał każdorazowo wprowadzić odpowiednie zabezpieczenia. Wśród nich wyróżnia się m.in. prowadzenie prac wyłącznie w określonych godzinach (np. poza godzinami nocnymi), zastosowanie ekranów akustycznych, prowadzenie prac w pomieszczeniach, czy odpowiednia lokalizacja emitorów hałasu. W kontekście zanieczyszczeń powietrza do rodzajów zabezpieczeń zaliczyć można np.: montaż właściwych, zgodnych z obowiązującymi normami urządzeń, montaż odciągów spalin oraz odpowiednią lokalizację emitorów. W związku z charakterem poszczególnych terenów oraz z ewentualną możliwością wprowadzenia zabezpieczeń, nie przewiduje się wystąpienia znaczących negatywnych oddziaływań na analizowanych obszarach.

5.10.3 POLA ELEKTROMAGNETYCZNE

Projekt planu nie wprowadza specjalnych obostrzeń co do lokowania anten telefonii komórkowej. Podobnie jak w przypadku emisji zanieczyszczeń i hałasu, wprowadzanie do środowiska pól elektromagnetycznych obostrzone jest szeregiem przepisów oraz systemu kontroli, stojących poza systemem planowania przestrzennego. Należy również dodać, że zgodnie z ustawą z dnia 7 maja 2010 r. o wspieraniu rozwoju usług i sieci telekomunikacyjnych (t.j. z 2022 r. poz. 884 ze zm.) miejscowy plan zagospodarowania przestrzennego nie może ustanawiać zakazów, a przyjmowane w nim rozwiązania nie mogą uniemożliwiać rozwoju telefonii komórkowej.

5.10.4 GOSPODARKA ODPADAMI

Ze względu na przyrost zabudowy mieszkaniowej, usługowej i przemysłowej niewątpliwie wzrośnie też ilość powstających odpadów, choć nie będzie to przyrost znaczący zważywszy na skalę terenów. Projekt planu nie wprowadza nowych składowisk odpadów, będą one składowane zgodnie z obowiązującymi przepisami na terenach do tego przeznaczonych. Gospodarka odpadami obostrzona jest szeregiem przepisów oraz systemu kontroli, stojących poza systemem planowania przestrzennego. Problem ten regulują zarówno ustawy (ustawa z 14 grudnia 2012 r. o odpadach, ustawa z dnia 13 września 1996 r. o utrzymaniu czystości i porządku w gminach) jak również uchwały Rady Miasta oraz programy gospodarki odpadami. W projekcie planu ustalono, by sposób postępowania z odpadami był zgodny z tymi przepisami.

5.10.5 ZAGROŻENIE POWODZIOWE

Na analizowanym terenie nie stwierdzono występowania zagrożeń powodziowych, nie było więc potrzeby wprowadzania ustaleń w tym zakresie. W obrębie koryta Młynówki wskazano konieczność pozostawienia jej drożności, co umożliwi spływ wód.

5.10.6 ZAGROŻENIE OSUWISKOWE

Na analizowanym terenie nie stwierdzono występowania zagrożeń ruchami masowymi ziemi, nie było więc potrzeby wprowadzania ustaleń w tym zakresie.

6. PRZEWIDYWANE MOŻLIWOŚCI TRANSGRANICZNEGO ODDZIAŁYWANIA NA ŚRODOWISKO

Projekt planu nie wprowadza funkcji, które mogłyby potencjalnie transgranicznie oddziaływać na środowisko.

7. ROZWIĄZANIA MAJĄCE NA CELU ZAPOBIEGANIE, OGRANICZANIE LUB KOMPENSACJE PRZYRODNICZĄ NEGATYWNYCH ODDZIAŁYWAŃ NA ŚRODOWISKO

W projekcie miejscowego planu zagospodarowania przestrzennego fragmentu miasta Rybnik zaproponowano szereg rozwiązań mających na celu zapobieganie i ograniczanie negatywnych oddziaływań na środowisko. W szczególności zaproponowano:

w zakresie zaopatrzenia w sieć teletechniczną:

- w zakresie zaopatrzenia w sieć teletechniczną ustala się obsługę telekomunikacyjną z istniejącej i projektowanej sieci telekomunikacyjnej;

w zakresie gospodarki wodno-ściekowej:

- w zakresie zaopatrzenia w wodę, w tym do celów przeciwpożarowych, ustala się zaopatrzenie w wodę z istniejącej bądź projektowanej sieci wodociągowej, z zastrzeżeniem przepisów rozporządzenia Ministra Infrastruktury z dnia 12 kwietnia 2002 r. w sprawie warunków technicznych, jakim powinny odpowiadać budynki i ich usytuowanie;

W zakresie odprowadzania ścieków:

- nakazuje się odprowadzenie ścieków bytowych do miejskiej kanalizacji sanitarnej, z zastrzeżeniem przepisów ustawy z dnia 13 września 1996 r. o utrzymaniu czystości i porządku w gminach;
- nakazuje się odprowadzenie wód opadowych i roztopowych z działek budowlanych zgodnie z przepisami rozporządzenia Ministra Infrastruktury z dnia 12 kwietnia 2002 r. w sprawie warunków technicznych, jakim powinny odpowiadać budynki i ich usytuowanie;
- nakazuje się odprowadzenie wód opadowych i roztopowych z dróg zgodnie z przepisami rozporządzenia Ministra Transportu i Gospodarki Morskiej z dnia 2 marca 1991 r. w sprawie warunków technicznych, jakim powinny odpowiadać drogi publiczne i ich usytuowanie.

w zakresie zaopatrzenia w ciepło – dopuszczenie dostaw z:

- lokalne bądź indywidualne źródło ciepła, z wykorzystaniem istniejącej bądź projektowanej sieci gazowej lub ciepłowniczej, lub;
- lokalne bądź indywidualne źródło ciepła z wykorzystaniem istniejącej bądź projektowanej sieci elektroenergetycznej, lub;
- lokalne bądź indywidualne źródło ciepła z wykorzystaniem urządzeń wytwarzających energię z odnawialnych źródeł energii z wyjątkiem urządzeń wykorzystujących siłę wiatru oraz biogaz.

w zakresie zaopatrzenia w energię elektryczną:

- istniejącej i projektowanej sieci elektroenergetycznej, lub;
- urządzeń wytwarzających energię z odnawialnych źródeł energii z wyjątkiem urządzeń wykorzystujących siłę wiatru oraz biogaz.

w zakresie zaopatrzenia w gaz:

- W zakresie zaopatrzenia w gaz ustala się dostawę gazu z istniejącej i projektowanej sieci gazowej;

pozostałe:

- W projekcie planu, zgodnie z art. 114 ust. 1 Prawa Ochrony Środowiska wskazano, które z terenów należą do poszczególnych rodzajów terenów o których mowa w art. 113 ust. 2 pkt 1;

- Ustalono szczegółowe zapisy dotyczące zasad kształtowania zabudowy i zagospodarowania terenów;
- Ujawniono udokumentowane złoża kopalin, obszary i tereny górnicze oraz Lokalny Zbiornik Wód Podziemnych.

W projekcie mpzp nie wprowadzono zapisów dotyczących kompensacji przyrodniczej. Zakres kompensacji przyrodniczej może zostać określony, zgodnie z art. 75 ust. 4 i 5 prawa ochrony środowiska w pozwoleniu na budowę lub w decyzji o środowiskowych uwarunkowaniach. Ze względu na charakter planu oraz brak znaczących negatywnych oddziaływań na elementy środowiska w prognozie oddziaływania na środowisko nie proponuje się działań zapobiegawczych lub minimalizujących negatywne oddziaływania.

8. MOŻLIWOŚCI ROZWIĄZAŃ ALTERNATYWNYCH DLA OBSZARU NATURA 2000

Na analizowanych terenach, jak i na całym obszarze miasta Rybnik ani w jego sąsiedztwie nie występują obszary Natura 2000. Projekt planu nie wprowadza funkcji, które mogłyby oddziaływać na cele, przedmiot ochrony i integralność jakiegokolwiek obszaru Natura 2000, więc nie ma potrzeby rozpatrywania rozwiązań alternatywnych.

9. PROPOZYCJE DOTYCZĄCE PRZEWIDYWANYCH METOD ANALIZY SKUTKÓW REALIZACJI POSTANOWIEŃ PROJEKTOWANEGO PLANU ORAZ CZĘSTOTLIWOŚCI JEJ PRZEPROWADZANIA

Na etapie projektu planu nie wprowadzono konkretnych rozwiązań mających na celu analizę skutków realizacji oraz częstotliwości jej przeprowadzania. Zakres planu określony w ustawie z dnia 27 marca 2003 roku o planowaniu i zagospodarowaniu przestrzennym (t.j. Dz. U. z 2022 poz. 503) oraz w rozporządzeniu Ministra Infrastruktury z dnia 26 sierpnia 2003 r. w sprawie wymaganego zakresu projektu miejscowego planu zagospodarowania przestrzennego (Dz. U. Nr 164, poz. 1587) nie przewiduje możliwości określenia monitoringu w miejscowym planie zagospodarowania przestrzennego. Wskazanie takie byłoby niezgodne z przepisami prawa i znacząco wykraczałoby poza ustawowe kompetencje Rady Miasta. Należy jednak zwrócić uwagę, że zgodnie z art. 32 ust. 1 ustawy o planowaniu i zagospodarowaniu przestrzennym w celu oceny aktualności studium i planów miejscowych wójt, burmistrz albo prezydent miasta dokonuje analizy zmian w zagospodarowaniu przestrzennym gminy, ocenia postępy w opracowywaniu planów miejscowych i opracowuje wieloletnie programy ich sporządzania w nawiązaniu do ustaleń studium. W ramach tej analizy również mogą zostać ocenione skutki dla środowiska zachodzące w wyniku realizacji projektowanego dokumentu.

Jednocześnie skutki realizacji postanowień planu będą podlegały bieżącemu monitoringowi odpowiednich służb ochrony środowiska, służb ochrony przyrody, organów administracji oraz organizacji ekologicznych. Bardzo ważna jest również postawa obywateli, którzy powinni reagować natychmiastową interwencją w przypadku stwierdzenia wystąpienia uciążliwości.

10. STRESZCZENIE W JĘZYKU NIESPECJALISTYCZNYM

Miejscowym planem zagospodarowania przestrzennego objęto obszar położony pomiędzy ul. Żorską i ul. J. Giedroycia. MPZP opracowywany jest na podstawie uchwały Nr 388/XXIV/2016 Rady Miasta Rybnika z dnia 22 września 2016 r. w sprawie przystąpienia do sporządzenia miejscowego planu zagospodarowania przestrzennego dla części miasta Rybnika obejmującej dziewięć obszarów w rejonie ulic Raciborskiej, Buhła, Górnej, Gliwickiej, Wolnej, Niepodległości, Brackiej, Brzezińskiej i Żorskiej (MPZP 37), przy czym obecnie procedowana jest część tych obszarów, określona jako etap szósty. Pozostała część mpzp tej uchwały opracowana została osobnymi etapami (MPZP 37-1, MPZP 37-2, MPZP 37-3, MPZP 37-4, 37-5). Dla obszaru objętego projektem mpzp obowiązują miejscowe plany zagospodarowania przestrzennego, jednakże ustalenia tych planów uniemożliwiają realizację planowanych przedsięwzięć bądź nie uwzględniają własności nieruchomości i faktycznego sposobu ich wykorzystywania.

W stosunku do obowiązujących mpzp zmieniono przebieg drogi KDZ, która łączyła ul. J. Giedroycia bezpośrednio z ul. Żorską. W związku z rozwojem firmy Tesko Steel droga ta została poprowadzona inaczej niż pierwotnie planowano i obecnie biegnie ona do ul. Brzezińskiej. W projekcie mpzp jest to fragment drogi 1KDL, obecnie droga ta nie ma jeszcze nadanej nazwy. Wskazano również aktualny przebieg ul. J. Giedroycia, w obowiązującym mpzp zamiast tej drogi wskazano szeroki pas pod drogę KDG, która miała mieć dużo szerszy zasięg. Tereny zieleni łęgowej i zieleni urządzonej z mpzp z 2014 r. zmieniono na tereny zabudowy produkcyjno-usługowej PU.

W projekcie planu uwzględniono występowanie złóż kopalin, obszarów i terenów górniczych i występowanie Lokalnego Zbiornika Wód Podziemnych nr 345 Zbiornik Rybnik. Na analizowanym terenie nie występują lokalne formy ochrony przyrody, ani tereny proponowane do objęcia ochroną, gdyż brak tu szczególnie cennych wartości przyrodniczych. W związku z ustaleniami planu, charakterem zaproponowanych przeznaczeń terenu oraz charakterem terenów, które mają być poddane urbanizacji (brak cennych siedlisk przyrodniczych) nie przewiduje się wystąpienia znaczącego negatywnego oddziaływania na środowisko. Należy również zwrócić uwagę, że duża część analizowanego terenu była już w ten lub inny sposób wskazywany do urbanizacji w obowiązujących mpzp lub jest już taka w stanie obecnym, tak więc możliwa byłaby ich dalsza zabudowa i zmiana przeznaczenia.

Prognoza ma na celu określenie prawdopodobnych skutków realizacji ustaleń planu na poszczególne elementy środowiska w ich wzajemnym powiązaniu, w szczególności na ekosystemy, krajobraz, a także na ludzi, dobra materialne i dobra kultury. Została ona wykonana zgodnie z obowiązującym przepisami.

Projektem planu objęty jest teren położony w mieście Rybnik, w dzielnicy Ligota-Ligocka Kuźnia oraz na niewielkim fragmencie dzielnicy Meksyk. Granice terenu przebiegają nieregularnie bez wyróżnienia w terenie, pokazano je na załączniku mapowym. Powierzchnia terenu wynosi ok. 16,5 ha. Na analizowanym terenie występują utwory czwartorzędowe,

częściowo przekształcone na skutek wieloletniej urbanizacji. Przez analizowany teren przepływa ciek bardzo istotny dla odwodnienia całego tego rejonu, który de facto stanowi jego szeroką dolinę zmodyfikowaną jednak przez wieloletnią działalność przemysłową i górnictw (osiadania terenu). Ciek nie ma oficjalnego hydronimu, ale potocznie nazywany jest Młynówką. Koryto ciek jest dość szerokie i ma on w dużej mierze charakter kanału odpływowego zbierającego wody burzowe. W okresie wzmożonych opadów ciek szybko napętnia się wodą, która jednak i bardzo szybko odpływa. Młynówka systemem zamkniętych przepustów przepływa pod szerokim nasypem linii kolejowej, a następnie pod ul. Bolesława Chrobrego i ul. Żorską. Poza Młynówką brak jest tu innych cieków i zbiorników wód powierzchniowych. Na analizowanym terenie nie występują obszary szczególnego zagrożenia powodzią. Natomiast w bliskim sąsiedztwie koryta Młynówki w okresie wzmożonych opadów czy roztopów może dochodzić do lokalnych wezbrań, często dość gwałtownych. Zgodnie z Mapą Hydrogeologiczną Polski ark. Rybnik na analizowanym terenie brak jest użytkowego poziomu wodonośnego. Analizowany teren usytuowany jest na obu zboczach lokalnego, niewielkiego ciek o nazwie Młynówka, przy czym morfologia jest tu maskowana wieloletnią zabudową terenu, w tym realizacją w części północno-zachodniej obiektów o charakterze przemysłowym, składowym, magazynowym i usługowym. Tereny w części północnej i północno-wschodniej położone są już w obrębie wysoczyzny lodowcowej. Rzędne w dolinie ciek Młynówka wynoszą ok. 240 m n.p.m. W rejonie centrum handlowego przy ul. Żorskiej rzędne wynoszą ok. 245 - 246 m n.p.m., zaś w części położonej najbardziej na wschodzie ok. 255 m n.p.m. Powierzchnia terenu jest tu mocno przekształcona na skutek zabudowy, realizacji dróg, modelowania doliny Młynówki oraz szeregu innych procesów antropogenicznych. Na analizowanym terenie mapa ewidencyjna wydziela fragmenty gleb rolnych w postaci łąk klasy ŁIV i ŁVI oraz pastwisk klasy PsV i gruntów ornych również klasy RV, są one jednak od wielu lat odłogowane i zarastają roślinnością ruderalną i zadrzewieniami, nie są one wykorzystywane rolniczo. W podłożu analizowanego obszaru znajduje się złożę węgla kamiennego „Chwałowice” (ID Midas 361) i „Chwałowice 1” (ID Midas 17956), które eksploatowane jest w wyznaczonym obszarze i terenie górniczym „Chwałowice 1”. W części północnej znajduje się centrum handlowe z trzema marketami (obecnie tylko jeden pozostał czynny), w części centralnej zaś market budowlany i inne zakłady, magazyny i hurtownie, w tym m.in. duży zakład Tesko Steel zajmujący się obróbką i sprzedażą hurtową stali. Przez centralną część obszaru przepływa ciek Młynówka, który ma charakter kanału służącego odpływowi wody. Znajduje się tu jeden większy teren z roślinnością ruderalną. Pomiędzy ul. J. Giedrycia i Młynówką znajdują się kolejne obiekty usługowe. W części południowo-zachodniej analizowany teren obejmuje fragment ul. Prostej oraz rondo. Brak jest na analizowanym terenie szczególnie wartościowych elementów środowiska przyrodniczego, cennych siedlisk przyrodniczych czy stanowisk gatunków szczególnie rzadkich, duża część terenu jest już zurbanizowana, a istniejąca zieleń ma tu charakter ruderalny. Na analizowanym terenie ani w jego pobliżu nie występują żadne formy ochrony przyrody w rozumieniu art. 6 ust. 1 pkt 1 - 9 ustawy z dnia 16 kwietnia 2004 r. o ochronie przyrody (t.j. Dz. U. z 2022 r. poz. 916). Teren ten również nie był proponowany do objęcia ochroną, gdyż brak jest tu szczególnych wartości przyrodniczych.

Na analizowanym terenie występuje krajobraz terenów miejskich usługowo-przemysłowych, którego negatywnymi elementami jest wszechobecna roślinność ruderalna, zły stan dróg, bezładne usytuowanie zabudowy, a także zła kondycja wielu obiektów.

W wyniku powstania nowych terenów zurbanizowanych może wystąpić wpływ na wody powierzchniowe i podziemne, projekt planu wprowadza jednak odpowiednie zapisy dotyczące odprowadzania ścieków. Przez część analizowanego terenu płynie ciek Młynówka, który w wyniku realizacji zabudowy mógłby być zabudowany. Ponieważ pełni on ważną funkcję odwadniającą będzie musiał zostać w ten czy inny sposób zachowany (np. poprzez zarurowanie lub przebudowę koryta). W projekcie planu ustalono zachowanie przebiegu tego cieku, w związku z czym nie przewiduje się zagrożenia dla drożności spływu wód. Przy powstaniu planowanej zabudowy istniejące tu gleby ulegną w większości zniszczeniu (zajętość terenu), dotyczy to niewielkich fragmentów w dolinie Młynówki. Projekt planu przewiduje pozostawienie minimalnej powierzchni biologicznie czynnej dla poszczególnych terenów. Pomimo to przewiduje się, że tereny poddane pod zabudowę zostaną bezpowrotnie stracone dla rolnictwa, ale należy zaznaczyć, że już dziś, ze względu na położenie w pobliżu istniejącej zabudowy, posiadały znikomą wartość, a uprawy nie są tu już prowadzone. W związku z realizacją ustaleń planu część analizowanych obszarów (głównie dotyczy to fragmentów w dolinie Młynówki) zmieni swój charakter z terenów rolnych (odłogowanych, porastających roślinnością ruderalną i zadrzewieniami) na tereny zabudowane o charakterze miejskim. Wprowadzenie zabudowy na wszystkich terenach przeznaczonych pod urbanizację spowoduje zmianę w środowisku roślinnym wyrażającą się między innymi w zanikaniu roślinności dotychczas tu występującej na rzecz gatunków zieleni towarzyszącej na terenach realizacji zabudowy (np. trawniki, ogrody, zieleńce). Roślinność i zwierzęta związane do tej pory z terenami rolnymi, w tym odłogowanymi, zostaną z tych terenów wyparte, a wprowadzone zostaną gatunki charakterystyczne dla zieleni urządzonej np. w formie ogrodów, zieleńców czy trawników na powierzchni biologicznie czynnej, której wartość została wyznaczona w miejscowym planie zagospodarowania przestrzennego. Zabudowa tych terenów nie spowoduje znaczącego zubożenia wartości przyrodniczych, gdyż nie posiadają one dużej wartości przyrodniczej i położone są pośród lub w pobliżu obszarów o charakterze zurbanizowanym. Na terenie objętym planem nie występują stanowiska roślin chronionych czy szczególnie cenne siedliska przyrodnicze, a realizacja planu nie przyczyni się do pogorszenia stanu środowiska przyrodniczego. Na analizowanym obszarze ani w jego pobliżu nie występują istniejące lub proponowane formy ochrony przyrody, brak jest tu również cennych elementów przyrody ożywionej wymagających objęcia ochroną. Nie przewiduje się zagrożenia tego komponentu środowiska.

Projekt planu wprowadza różnego typu funkcje o charakterze usługowym i przemysłowym, które mogą mieć potencjalny wpływ na jakość powietrza atmosferycznego. Zagrożenie ze strony obiektów usługowych jest zwykle niewielkie, ponieważ muszą one spełnić szereg norm ujętych w prawie ochrony środowiska oraz objęte są bieżącym system monitoringu, kontroli oraz pozwoleń. Zwykle też nie powodują znaczących emisji. Na analizowanym terenie projekt planu nie wprowadza obiektów, które mogą mieć znaczący

potencjalny wpływ na pogorszenie klimatu akustycznego, jak np. rozległe tereny przemysłowe w pobliżu obszarów chronionych akustycznie. Jednak nie ulega wątpliwości, że wprowadzenie urbanizacji na nieużytkowanych dotychczas terenach może spowodować pogorszenie jakości klimatu akustycznego, choć nie będzie to oddziaływanie o charakterze znaczącym. Analizowany teren jest już zurbanizowany, a natężenie hałasu jest duże, ze względu na przebiegające tu ruchliwe drogi i znajdujące się obiekty. Na analizowanych terenach nie występują tereny zagrożone osuwaniem się mas ziemnych. Na analizowanych terenach nie stwierdzono występowania zagrożeń powodziowych, nie było więc potrzeby wprowadzania ustaleń w tym zakresie. W obrębie koryta Młynówki wskazano konieczność pozostawienia ich drożności, co umożliwi spływ wód.

Projekt planu nie wprowadza funkcji, które mogłyby potencjalnie transgranicznie oddziaływać na środowisko.

W projekcie miejscowego planu zagospodarowania przestrzennego zaproponowano szereg rozwiązań mających na celu zapobieganie i ograniczanie negatywnych oddziaływań na środowisko.

Na etapie oceny projektu planu nie wprowadzono konkretnych rozwiązań mających na celu analizę skutków realizacji oraz częstotliwości jej przeprowadzania, nie ustalono również prac kompensacyjnych, gdyż ustawodawca nie przewiduje wprowadzenia takich rozwiązań w projekcie planu.

Projekt planu nie wprowadza funkcji, które mogłyby wpłynąć na cele, przedmiot ochrony oraz integralność jakiegokolwiek obszaru Natura 2000 w związku z czym nie ma potrzeby wprowadzenia rozwiązań alternatywnych.

11. LITERATURA

- Absalon D., Jankowski A.T., Leśniok M., Mapa Hydrograficzna i Sozologiczna Polski w skali 1: 50000, ark. Rybnik, Gugik, Warszawa, 1995 r.;
- Absalon D., Leśniok M., Przewodnik przyrodniczy po Rybniku, Infomax-Katowice, Rybnik, 1999 r.;
- Bernacik A., Spychała M., Programowanie ochrony środowiska w gminie, Sorus, 2007 r.;
- Centralna Baza Danych Geologicznych – strona internetowa PIG, <http://baza.pgi.gov.pl/>;
- Chmura A., Mapa hydrogeologiczna Polski w skali 1:50000, ark. Rybnik, PIG, Warszawa 1998 r.;
- Dokumentacja hydrogeologiczna określająca warunki hydrogeologiczne w związku z ustanawianiem obszarów ochronnych lokalnego zbiornika wód podziemnych Rybnik dawnego Głównego Zbiornika Wód Podziemnych nr 345 – RYBNIK, PIG, Warszawa, marzec 2015 r.
- Gałka M. i in., Mapa Geośrodowiskowa Polski, ark. Rybnik, PIG, Warszawa, 2004 r.;
- Informacja o stanie środowiska 2008, WIOŚ Katowice, 2009 r.;
- Infogeoskarb – strona internetowa PIG, <http://baza.pgi.gov.pl/>;
- Kondracki J., Geografia regionalna Polski. PWN, Warszawa 2001 r.;
- Kotliccy G. i S., Mapa geologiczna Polski w skali 1:200000, ark. Gliwice, WG, Warszawa, 1979 r.;
- Kotlicka G., Wagner J., Mapa Hydrogeologiczna Polski w skali 1:200000, ark. Gliwice, WG, Warszawa, 1986 r.;
- Lipiński A. „Planowanie przestrzenne a wydobywanie kopalin” w „Aktualne problemy ochrony środowiska 2008” red G. Dobrowolski, Ecausa, 2008 r.;
- Matuszkiewicz W. [red], Potencjalna roślinność naturalna Polski – Mapa przeglądowa 1:300000 ark. 11, PAN, Warszawa , 1995 r.;
- Opracowanie ekofizjograficzne podstawowe sporządzone na potrzeby projektu studium uwarunkowań i kierunków zagospodarowania przestrzennego miasta Rybnik, Biuro Rozwoju Regionu Spółka z o.o., Katowice, 2014 r.;
- Różkowski A. [red.], 1997: Mapa warunków występowania, użytkowania, zagrożenia i ochrony zwykłych wód podziemnych Górnośląskiego Zagłębia Węglowego i jego obrzeżenia; 1 : 100 000. PIG, Warszawa;
- Sarnacka Z., Szczegółowa mapa geologiczna Polski w skali 1:50000, ark. Rybnik, PIG, Warszawa 1959 r.;
- Skrzypczyk L. [red], 2003: Mapa wstępnej waloryzacji Głównych Zbiorników Wód Podziemnych 1:800000, PIG, Warszawa;
- Studium uwarunkowań i kierunków zagospodarowania przestrzennego miasta Rybnika przyjętego Uchwałą Nr 370/XXIII/2016 Rady Miasta Rybnika z dnia 30 czerwca 2016 r.;
- Waloryzacja przyrodnicza miasta Rybnika, Aleko, Katowice, listopad 1997 r.;

12. DOKUMENTACJA FOTOGRAFICZNA



Fot. 1 Północna część terenu, markety przy ul. Żorskiej



Fot. 2 Parking przy marketach



Fot. 3 Nieczynny od kilku lat i zdewastowany budynek marketu Praktiker



Fot. 4 Dojazd do marketów, widok w kierunku południowym



Fot. 5 Dojazd do marketów, widok w kierunku północnym



Fot. 6 Ulica bez nazwy łącząca ul. Giedroycia i ul. Brzezińską, widok w kierunku zachodnim



Fot. 7 Ulica bez nazwy łącząca ul. Giedroycia i ul. Brzezińską, widok w kierunku wschodnim



Fot. 8 Parking samochodów ciężarowych zakładu Tesko Steel



Fot. 9 Ciek Młynówka, widok w kierunku północnym



Fot. 10 Ciek Młynówka, widok w kierunku południowym



Fot. 11 Teren po wschodniej stronie ul. J. Giedroycia



Fot. 12 Rondo na ul. Prostej, południowa część obszaru

--- Granica miasta Rybnik
--- Granica terenu objętego mpzp

Podkład:
Mapa topograficzna w skali 1:50000, ortofotomapa w skali 1:5000



PROGNOZA ODDZIAŁYWANIA NA ŚRODOWISKO MPZP DLA CZĘŚCI MIASTA RYBNIKA
OBJĘMUJĄCEJ OBSZAR W REJONIE UL. ŻORSKIEJ (MPZP 37-6)

NAZWA MAPY	POŁOŻENIE ANALIZOWANYCH TERENÓW	NR MAPY 1
CZERWIEC 2022		SKALA 1:60000 1:7500

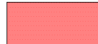
GEOLOGIC


44-203 RYBNIK UL. STRZELECKA 78
E-MAIL : GEOLOGIC1@WP.PL


--- Granica miasta Rybnik

--- Granica terenu objętego mpzp

Tereny z możliwością urbanizacji

 MU – teren zabudowy mieszkaniowo-usługowej

 U - teren zabudowy usługowej

 PU – tereny zabudowy produkcyjno-usługowej

Projekt planu nie wskazuje żadnych nowych dróg

PROGNOZA ODDZIAŁYWANIA NA ŚRODOWISKO MPZP DLA CZĘŚCI MIASTA RYBNIKA
OBEJMUJĄCEJ OBSZAR W REJONIE UL. ŻORSKIEJ (MPZP 37-6)

NAZWA MAPY

WSKAZANIE TERENÓW Z MOŻLIWOŚCIĄ URBANIZACJI

NR MAPY

2

CZERWIEC 2022

SKALA 1:5000

GEOLOGIC

44-203 RYBNIK UL. STRZELECKA 78
E-MAIL : GEOLOGIC1@WP.PL