



# ***Geologic***

---

44-203 Rybnik, Strzelecka 78

tel: 502773557

email: geologic1@wp.pl

**PROGNOZA ODDZIAŁYWANIA NA ŚRODOWISKO MIEJSCOWEGO PLANU  
ZAGOSPODAROWANIA PRZESTRZENNEGO DLA CZĘŚCI MIASTA RYBNIKA  
OBEJMUJĄCEJ OBSZAR W REJONIE ULICY FRONTOWEJ**

**Zlecniodawca:** Urząd Miasta Rybnik  
ul. B. Chrobrego 2  
44-200 Rybnik

**Autor:** mgr Tomasz Miłowski

**Data wykonania:** 27 czerwca 2023 r., 8 sierpnia 2023 r., 30 września 2023 r.

## SPIS TREŚCI

<b>1. WPROWADZENIE .....</b>	<b>4</b>
1.1 CEL, ZAKRES PRACY, POWIĄZANIA Z INNYMI DOKUMENTAMI .....	4
1.2 METODY ZASTOSOWANE PRZY SPORZĄDZANIU PROGNOZY .....	6
1.3 CELE OCHRONY ŚRODOWISKA USTANOWIONE NA SZCZEBLE MIĘDZYNARODOWYM, WSPÓLNOTOWYM I KRAJOWYM, ISTOTNE Z PUNKTU WIDZENIA PROJEKTOWANEGO DOKUMENTU, ORAZ SPOSOBY, W JAKICH TE CELE I INNE PROBLEMY ŚRODOWISKA ZOSTAŁY UWZGLĘDNIONE PODCZAS OPRACOWYWANIA DOKUMENTU .....	6
1.4 USTALENIA I GŁÓWNE CELE PROJEKTU MIEJSCOWEGO PLANU ZAGOSPODAROWANIA PRZESTRZENNEGO .....	6
<b>2. CHARAKTERYSTYKA ŚRODOWISKA .....</b>	<b>8</b>
2.1 POŁOŻENIE FIZYCZNO-GEOGRAFICZNE .....	8
2.2 BUDOWA GEOLOGICZNA .....	8
2.3 WODY POWIERZCHNIOWE .....	9
2.4 WODY PODZIEMNE.....	9
2.5 KLIMAT I WARUNKI TOPOKLIMATYCZNE .....	10
2.6 POWIERZCHNIA ZIEMI .....	10
2.6.1 UKSZTAŁTOWANIE TERENU, ZAGROŻENIE OSUWISKOWE .....	10
2.6.2 GLEBY I ROLNICZA PRZESTRZEŃ PRODUKCYJNA .....	11
2.7 ZASOBY NATURALNE .....	12
2.8 PRZYRODA OŻYWIONA.....	12
2.9 OBSZARY CHRONIONE NA PODSTAWIE USTAWY Z 16 KWIETNIA 2004 R. ORAZ KORYTARZE EKOLOGICZNE .....	12
2.10 KRAJOBRAZ.....	14
2.10 ZABYTKI I OBIEKTY O WARTOŚCIACH KULTUROWYCH .....	14
<b>3. OCENA POTENCJALNYCH ZMIAN STANU ŚRODOWISKA PRZY BRAKU REALIZACJI USTALEŃ PLANU .....</b>	<b>14</b>
<b>4. ISTNIEJĄCE PROBLEMY OCHRONY ŚRODOWISKA ISTOTNE Z PUNKTU WIDZENIA REALIZACJI PROJEKTOWANEGO DOKUMENTU, W SZCZEGÓLNOŚCI DOTYCZĄCE OBSZARÓW PODLEGAJĄCYCH OCHRONIE NA PODSTAWIE USTAWY Z DNIA 16 KWIETNIA 2004 R. O OCHRONIE PRZYRODY .....</b>	<b>14</b>
<b>5. SKUTKI DLA ŚRODOWISKA WYNIKAJĄCE Z REALIZACJI USTALEŃ PLANU .....</b>	<b>15</b>
5.1 WPŁYW NA WODY POWIERZCHNIOWE .....	15
5.2 WPŁYW NA WODY PODZIEMNE.....	15
5.3 WPŁYW NA KLIMAT .....	15
5.4 POWIERZCHNIA ZIEMI .....	16
5.4.1 WPŁYW NA UKSZTAŁTOWANIE TERENU .....	16
5.4.2 WPŁYW NA GLEBY .....	16
5.5 WPŁYW NA ZASOBY NATURALNE .....	16
5.6 WPŁYW NA PRZYRODĘ OŻYWIONĄ .....	17
5.7 WPŁYW NA OBSZARY CHRONIONE NA PODSTAWIE USTAWY Z 16 KWIETNIA 2004 R. ORAZ NA KORYTARZE EKOLOGICZNE .....	18
5.8 WPŁYW NA KRAJOBRAZ .....	18
5.9 WPŁYW NA ZABYTKI I OBIEKTY O WARTOŚCIACH KULTUROWYCH .....	19
5.10 WPŁYW NA WARUNKI I JAKOŚĆ ŻYCIA MIESZKAŃCÓW .....	19
5.10.1 JAKOŚĆ POWIETRZA ATMOSFERYCZNEGO .....	19
5.10.2 KLIMAT AKUSTYCZNY .....	20
5.10.3 POLA ELEKTROMAGNETYCZNE .....	20
5.10.4 GOSPODARKA ODPADAMI .....	21
5.10.5 ZAGROŻENIE POWODZIOWE .....	21
5.10.6 ZAGROŻENIE OSUWISKOWE .....	21
<b>6. PRZEWIDYWANE MOŻLIWOŚCI TRANSGRANICZNEGO ODDZIAŁYWANIA NA ŚRODOWISKO .....</b>	<b>21</b>
<b>7. ROZWIĄZANIA MAJĄCE NA CELU ZAPOBIEGANIE, OGRANICZANIE LUB KOMPENSACJE PRZYRODNICZĄ NEGATYWNYCH ODDZIAŁYWAŃ NA ŚRODOWISKO.....</b>	<b>21</b>
<b>8. MOŻLIWOŚCI ROZWIĄZAŃ ALTERNATYWNYCH DLA OBSZARU NATURA 2000 .....</b>	<b>23</b>

<b>9. PROPOZYCJE DOTYCZĄCE PRZEWIDYWANYCH METOD ANALIZY SKUTKÓW REALIZACJI</b>	
<b>POSTANOWIEŃ PROJEKTOWANEGO PLANU ORAZ CZĘSTOTLIWOŚCI JEJ PRZEPROWADZANIA .....</b>	<b>23</b>
<b>10. STRESZCZENIE W JĘZYKU NIESPECJALISTYCZNYM.....</b>	<b>23</b>
<b>11. LITERATURA .....</b>	<b>27</b>

## Spis rysunków

**Rys. 1 Położenie analizowanego terenu**

**Rys. 2 Wskazanie terenów z możliwością urbanizacji**

Oświadczanie zgodnie z art. 51 ust. 2 pkt 1 lit. f ustawy z dnia 3 października 2008 r. o udostępnianiu informacji o środowisku i jego ochronie, udziale społeczeństwa w ochronie środowiska oraz o ocenach oddziaływania na środowisko (tj. Dz. U. z 2023 r. poz. 1094 ze zm.).

Oświadczam, że ja, Tomasz Miłowski spełniam wymagania o których mowa w art. 74a ust. 2 pkt 1 i 2 ww. ustawy: w 2003 r. ukończyłem studia wyższe z dziedziny geologii oraz w 2011 r. studia podyplomowe z zakresu prawnych problemów górnictwa i ochrony środowiska. W latach 2005 – 2023 wykonałem lub brałem udział w wykonaniu kilkuset prognoz oddziaływania na środowisko, raportów oddziaływania na środowisko oraz innych opracowań dotyczących ochrony środowiska. Jestem świadomy odpowiedzialności karnej za złożenie fałszywego oświadczenia.

 **Geologic**  
Tomasz Miłowski  
44-203 Rybnik, ul. Strzelecka 78  
tel. 502 773 557 e-mail: geologic1@wp.pl  
NIP 6/2-283-41-91, REGON 241759860  
*Tomasz Miłowski*

## **1. WPROWADZENIE**

### **1.1 CEL, ZAKRES PRACY, POWIĄZANIA Z INNYMI DOKUMENTAMI**

Przedmiotem opracowania jest prognoza oddziaływania na środowisko projektu miejscowego planu zagospodarowania przestrzennego miasta Rybnik dla obszaru położonego w dzielnicy Niewiadom w rejonie ul. Frontowej. Prognoza została wykonana na zlecenie Urzędu Miasta w Rybniku.

Obowiązek sporządzenia prognozy oddziaływania na środowisko projektu miejscowego planu zagospodarowania przestrzennego wynika z przepisu art. 51 ust. 1 ustawy z dnia 3 października 2008 r. O udostępnianiu informacji o środowisku i jego ochronie, udziale społeczeństwa w ochronie środowiska oraz o ocenach oddziaływania na środowisko (t.j. Dz. U. z 2023 r. poz. 1094 ze zm.).

Podstawowym celem prognozy jest wykazanie, jak określone w planie kierunki zagospodarowania przestrzennego wpłyną na środowisko i czy, a jeśli tak to w jakim stopniu spowodują powstanie oddziaływań o charakterze znaczącym. Ze względu na dużą złożoność zjawisk przyrodniczych, ograniczony zakres rozpoznania środowiska oraz ogólny charakter dokumentów planistycznych, ocena potencjalnych przekształceń środowiska wynikających z projektowanego przeznaczenia terenu ma formę prognozy. Prognoza nie jest dokumentem rozstrzygającym o słuszności realizacji zamierzeń inwestycyjnych przewidzianych nowymi ustaleniami planu, a jedynie przedstawia prawdopodobne skutki jakie niesie za sobą realizacja ustaleń planu na poszczególne komponenty środowiska w ich wzajemnym powiązaniu, w szczególności na ekosystemy, krajobraz, a także na ludzi, dobra materialne oraz dobra kultury.

Niniejsza prognoza została sporządzona w oparciu o wymogi wynikające z przepisu art. 51 ust. 2 ustawy z dnia 3 października 2008 r. o udostępnianiu informacji o środowisku i jego ochronie, udziale społeczeństwa w ochronie środowiska oraz o ocenach oddziaływania na środowisko (t.j. Dz. U. z 2023 r. poz. 1094 ze zm.).

Zgodnie z wyżej wymienionym artykułem sporządzana prognoza:

a) zawiera

- ustalenia i główne cele projektu miejscowego planu zagospodarowania przestrzennego fragmentu miasta Rybnik oraz jego powiązania z innymi dokumentami,
- informacje o metodach zastosowanych przy sporządzaniu prognozy,
- informacje na temat przewidywanych możliwości transgranicznego oddziaływania na środowisko,
- propozycje dotyczące przewidywanych metod analizy skutków realizacji postanowień projektowanego planu oraz częstotliwości jej przeprowadzania,
- streszczenie sporządzone w języku niespecjalistycznym,

b) określa, analizuje i ocenia

- istniejący stan środowiska,

- potencjalne zmiany stanu środowiska przy braku realizacji postanowień projektowanego dokumentu,
- przewidywane znaczące oddziaływania na środowisko przy realizacji postanowień projektowanego dokumentu,
- istniejące problemy ochrony środowiska istotne z punktu widzenia realizacji projektowanego dokumentu,
- cele ochrony środowiska ustanowione na szczeblu międzynarodowym, wspólnotowym i krajowym istotne z punktu widzenia projektowanego dokumentu oraz sposoby w jakich te cele zostały uwzględnione,

c) przedstawia

- rozwiązania mające na celu zapobieganie, ograniczanie lub kompensację przyrodniczą negatywnych oddziaływań na środowisko,
- możliwości rozwiązań alternatywnych w odniesieniu do obszaru Natura 2000.

Projekt miejscowego planu zagospodarowania przestrzennego fragmentu miasta Rybnik w rejonie ul. Frontowej powiązany jest z następującymi dokumentami:

- Plan Zagospodarowania Przestrzennego Województwa Śląskiego z 2016 r. przyjęty uchwałą Sejmiku Województwa Śląskiego Nr V/26/2/2016 z dnia 29 sierpnia 2016 r. (Dz. Urz. Woj. Śl. z dnia 13 września 2016 r., poz. 4619);
- Studium uwarunkowań i kierunków zagospodarowania przestrzennego miasta Rybnika przyjętego Uchwałą Nr 370/XXIII/2016 Rady Miasta Rybnika z dnia 30 czerwca 2016 r. ze zm.;
- Uchwała Nr 545/XXXV/2005 Rady Miasta Rybnika z dnia 25 maja 2005 r. w sprawie uchwalenia miejscowego planu zagospodarowania przestrzennego miasta Rybnika;
- Uchwała Nr 78/VII/2011 Rady Miasta Rybnika z dnia 23 lutego 2011 r. w sprawie uchwalenia zmian miejscowych planów zagospodarowania przestrzennego miasta Rybnika dla określonych terenów;
- Uchwała Nr 186/XII/2015 Rady Miasta Rybnika z dnia 17 września 2015 r. w sprawie przystąpienia do sporządzenia miejscowego planu zagospodarowania przestrzennego dla części miasta Rybnika obejmującej pięć terenów w rejonie ulic Wrębowej, Górnośląskiej, Frontowej, Rudzkiej i Sportowej (MPZP 26);
- Uchwała Nr 519/XXXV/2017 Rady Miasta Rybnika z dnia 27 kwietnia 2017 r. w sprawie uchwalenia miejscowego planu zagospodarowania przestrzennego dla części miasta Rybnika obejmującej trzy tereny w rejonie ulic Olszyckiej, Pawła Mojżesza i Ofiar Terroru (MPZP 27-1);
- Opracowanie ekofizjograficzne podstawowe sporządzone na potrzeby projektu studium uwarunkowań i kierunków zagospodarowania

przestrzennego miasta Rybnik, Biuro Rozwoju Regionu Spółka z o.o., Katowice,  
2014 r.;

## **1.2 METODY ZASTOSOWANE PRZY SPORZĄDZANIU PROGNOZY**

W celu sporządzenia prognozy przeprowadzono następujące prace:

- zaznajomiono się z projektem miejscowego planu zagospodarowania przestrzennego, w tym z wnioskami do planu,
- zaznajomiono się z danymi fizjograficznymi oraz innymi dostępnymi opracowaniami sozologicznymi obejmującymi obszar objęty prognozą,
- dokonano oceny projektu MPZP w odniesieniu do obowiązujących aktów prawnych, w tym przepisów gminnych,
- przeprowadzono wizję obszaru objętego prognozą w czerwcu 2023 r.,
- dokonano analizy czynników potencjalnie mogących przynieść negatywne skutki dla środowiska.

## **1.3 CELE OCHRONY ŚRODOWISKA USTANOWIONE NA SZCZEBLU MIĘDZYNARODOWYM, WSPÓLNOTOWYM I KRAJOWYM, ISTOTNE Z PUNKTU WIDZENIA PROJEKTOWANEGO DOKUMENTU, ORAZ SPOSOBY, W JAKICH TE CELE I INNE PROBLEMY ŚRODOWISKA ZOSTAŁY UWZGLĘDNIONE PODCZAS OPRACOWYWANIA DOKUMENTU**

W projekcie miejscowego planu zagospodarowania przestrzennego fragmentu miasta Rybnik powinny zostać uwzględnione priorytety w zakresie ochrony środowiska wynikające z dokumentów ustanowionych na szczeblu rządowym, samorządowym, porozumień międzynarodowych oraz projektów dokumentów i dyrektyw Unii Europejskiej.

Podstawą formułowania ustaleń projektu planu była zasada zrównoważonego rozwoju, która zakłada m.in. ochronę i racjonalne kształtowanie cennych zasobów środowiska przyrodniczego poprzez kształtowanie struktur przestrzennych nie naruszających jego walorów oraz umożliwiających aktywną ochronę jego wartości prowadzących do realizacji ekorozwoju.

## **1.4 USTALENIA I GŁÓWNE CELE PROJEKTU MIEJSCOWEGO PLANU ZAGOSPODAROWANIA PRZESTRZENNEGO**

Miejscowym planem zagospodarowania przestrzennego objęto obszar położony w zachodniej części miasta Rybnik w rejonie ul. Frontowej oraz granicy z miastem Rydułtowy i gminami Jejkowice i Gaszowice. MPZP opracowywany jest na podstawie uchwały Nr 731/XLVII/2018 z dnia 19 kwietnia 2018 r. w sprawie przystąpienia do sporządzenia miejscowego planu zagospodarowania przestrzennego dla części miasta Rybnika (MPZP 54). Uchwałą tą objęto dużą część miasta Rybnik, jednak realizacja tego planu została podzielona na etapy obejmujące mniejsze fragmenty, jednym z nich jest właśnie obszar 54-48. Na analizowanym obszarze obowiązuje kilka mpzp z różnych lat. Celem zmiany planu było dostosowanie zapisów planu miejscowego do ustaleń obowiązującego studium, korekta układu komunikacyjnego oraz zmiana nieprzekraczalnych linii zabudowy, a także

umożliwienie realizacji inwestycji zgodnie z wnioskami do mpzp oraz ujednolicenie zapisów poszczególnych obowiązujących tu mpzp. W projekcie miejscowego planu zagospodarowania przestrzennego ustalono następujące przeznaczenia terenu:

MN – tereny zabudowy mieszkaniowej jednorodzinnej,

MN-U – tereny zabudowy mieszkaniowej jednorodzinnej lub usług,

U – teren zabudowy usługowej,

ZNU – tereny zieleni nieurządzonej,

KDZ – teren drogi publicznej klasy drogi zbiorczej,

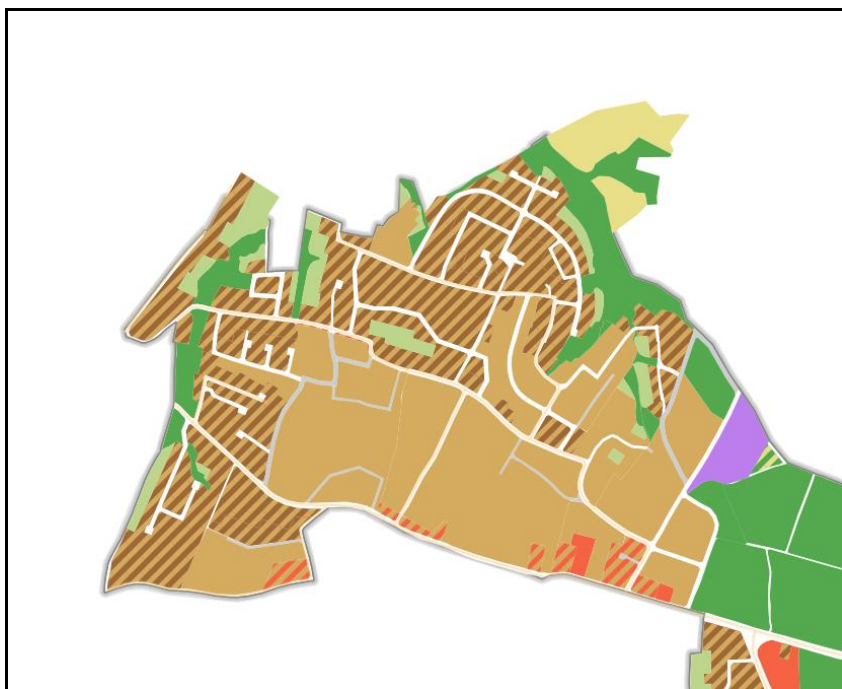
KDL – tereny dróg publicznych klasy drogi lokalnej,

KDD – tereny dróg publicznych klasy drogi dojazdowej,

KDW – tereny dróg wewnętrznych;

W stosunku do mpzp z lat poprzednich ujednolicono nazewnictwo poszczególnych terenów oraz wskaźniki urbanistyczne, przeprowadzono również korektę linii zabudowy. Zmieniono tereny MNZ ekstensywnej zabudowy mieszkaniowej na tereny MN. Zasięgi poszczególnych terenów również uległy zmianie i dostosowaniu do stanu obecnego oraz ustaleń obecnie obowiązującego suikzp. Zmieniono przebieg niektórych zaplanowanych wcześniej dróg, głównie dróg wewnętrznych. Obecnie projekt planu nie wprowadza żadnych nowych dróg publicznych, wszystkie wskazane w projekcie drogi stanowią element już istniejący. Dolinki cieków w części północno-zachodniej i północno-wschodniej pozostawiono wolne od zabudowy.

Na rysunku planu zostały wprowadzone oznaczenia obowiązujące określające granicę opracowania mpzp, linie rozgraniczające terenów o różnym przeznaczeniu lub różnych zasadach zagospodarowania, nieprzekraczalne linie zabudowy. Uwzględniono występowanie na fragmencie terenu otuliny parku krajobrazowego, a także występowanie złoża węgla kamiennego, obszaru i terenu górniczego. Na obszarach przewidzianych w planie do urbanizacji nie występują stanowiska roślin chronionych czy szczególnie cenne siedliska przyrodnicze, a ustalenia planu nie przyczynią się do znaczącego pogorszenia stanu środowiska przyrodniczego. Najwartościowsze pod względem przyrodniczym tereny dolinek cieków pozostawiono wolne od zabudowy. Również wskazane przeznaczenia nie będą generowały znaczących oddziaływań, o ile zachowane zostaną obowiązujące powszechnie normy ochrony środowiska.



Rysunek 1 Obowiązujący na analizowanym terenie mpzp na podstawie SIP miasta Rybnik

## **2. CHARAKTERYSTYKA ŚRODOWISKA**

### **2.1 POŁOŻENIE FIZYCZNO-GEOGRAFICZNE**

Analizowany obszar położony jest w zachodniej części miasta Rybnik w rejonie ul. Frontowej oraz granicy z miastem Rydułtowy i gminami Jejkowice i Gaszowice. Granic są nieregularnie i przebiegają po wydzieleniach ewidencyjnych i granicach gmin bez większego odniesienia do obiektów terenowych. Powierzchnia obszaru objętego planem wynosi ok. 68 ha.

Według podziału na jednostki fizyczno-geograficzne J. Kondrackiego<sup>1</sup> obszar objęty mpzp jest w całości położony w prowincji Wyżyny Polskie (34), podprowincji Wyżyna Śląsko-Krakowska (341), makroregionie Wyżyna Śląska (341.1), w obrębie mezoregionu Płaskowyż Rybnicki (341.15).

### **2.2 BUDOWA GEOLOGICZNA**

Na terenie miasta Rybnika głęboko pod utworami trzeciorzędowymi zalegają węglonośne utwory karbonu, które były i są przedmiotem eksploatacji. Na analizowanym terenie są to iłowce, mułowce, piaskowce i węgiel kamienny warstw pietrkowickich, gruszowskich, jakłowieckich i porębskich **Cn1**. Wiek tych warstw to namur. Na dużej części podłoża miasta występują trzeciorzędowe utwory starszego miocenu, jednak na analizowanym obszarze występuje okno tektoniczne i utworów miocenijskich w dużej mierze brak, bezpośrednio na utworach karbońskich zalegają utwory czwartorzędowe.<sup>2</sup> Jedynie w części północnej i zachodniej występują na warstwach karbońskich osady miocenijskie warstw skawińskich, wielickich i grabowieckich składające się z iłów piaszczystych

---

<sup>1</sup> Kondracki J., Geografia regionalna Polski. PWN, Warszawa 2001 r.;

<sup>2</sup> Kotlicy G. i S., Mapa geologiczna Polski w skali 1:200000, ark. Gliwice, WG, Warszawa, 1979 r.;

i marglistych, piasków, żwirów i łupków ilastych z gipsem i anhydrytem oraz sole kamienne **Nb.**

Na utworach karbońskich i trzeciorzędowych zalegają utwory związane ze zlodowaceniem środkowopolskim. Zgodnie ze Szczegółową Mapą Geologiczną Polski ark. Wodzisław<sup>3</sup> są to rozległe pokrywy piasków i żwirów wodnolodowcowych dolnych  $fg^1Q_{p3}$ . Na niewielkim fragmencie terenu w części południowej występują gliny zwałowe  $g^gQ_p^3$ . W części północno-wschodniej i północno-zachodniej terenu znajdują się dwie niewielkie dolinki, które wypełnione są przez namuły i osady rzeczne. Ze względu na istniejącą na części analizowanego terenu zabudowę powierzchniowa budowa geologiczna została przekształcona, zwłaszcza w części południowej, gdzie znajdowały się dawniej tereny rolne, a obecnie już tereny z zabudową mieszkaniową jednorodzinną.

## **2.3 WODY POWIERZCHNIOWE**

### Wody płynące i stojące

Na terenie objętym opracowaniem w dużej mierze brak jest jakichkolwiek cieków, nawet o charakterze niewielkich rowów melioracyjnych. Jedynie w części wschodniej oraz w części zachodniej analizowanego terenu znajdują się dwie niewielkie dolinki, którymi płyną ciek o charakterze rowów melioracyjnych, które uchodzą do Potoku Gzel, który z kolei płynie już na terenie gminy Gaszowice. Na terenie objętym opracowaniem brak jest jakichkolwiek zbiorników wód powierzchniowych.

### Zagrożenie powodziowe

Na analizowanym terenie nie wyznaczono obszarów szczególnego zagrożenia powodzią, ani terenów predystynowanych do wystąpienia podtopień. Natomiast w dolinkach cieków w okresie wzmożonych opadów lub roztopów może dochodzić do lokalnych podtopień.

### Ujęcia wód powierzchniowych

Na analizowanym terenie brak jest ujęć wód powierzchniowych, ani ich stref ochronnych.

### Jednolite części wód powierzchniowych

Według podziału Polski na Jednolite Części Wód Powierzchniowych brak jest na analizowanym terenie cieków wydzielonych jako JCWP, całość terenu znajduje się w zlewni JCWP nr PLRW6000611565349 Gzel.

## **2.4 WODY PODZIEMNE**

### Regionalizacja hydrogeologiczna

Według Mapy Hydrogeologicznej w skali 1:200000 ark. Gliwice<sup>4</sup> analizowany obszar w całości wchodzi w skład Przedkarpackiego Regionu Hydrogeologicznego XXII, Podregion

---

<sup>3</sup> Sarnacka Z., Szczegółowa Mapa Geologiczna Polski w skali 1:50000, ark. Rybnik, PIG, Warszawa 1959 r.;

<sup>4</sup> Kotlicka G., Wagner J., Mapa Hydrogeologiczna Polski w skali 1:200000, ark. Gliwice, WG, Warszawa, 1986 r.;

Rybnicki XXII 8, w którym główny poziom użytkowy wód podziemnych znajduje się w utworach czwartorzędowych i trzeciorzędowych.

#### Użytkowe poziomy wodonośne

Zgodnie z informacjami zawartymi na Mapie Hydrogeologicznej Polski ark. Rydułtowy na analizowanym terenie brak jest jakichkolwiek użytkowych poziomów wodonośnych.<sup>5</sup>

#### Główne Zbiorniki Wód Podziemnych

Według Mapy wstępnej waloryzacji głównych zbiorników wód podziemnych (Skrzypczak [red], 2003) oraz materiałów Państwowej Służby Hydrogeologicznej na analizowanym terenie nie wydzielono jakichkolwiek Głównych lub Lokalnych Zbiorników Wód Podziemnych.

#### Jednolite Części Wód Podziemnych

Według podziału Polski na jednolite części wód podziemnych analizowany teren znajduje się w całości w JCWPd nr PLGW6000144.

#### Ujęcia wód podziemnych

Na analizowanym terenie nie występują ujęcia wód podziemnych dla których wydzielono by strefy ochronne, brak jest również stref ochrony bezpośredniej lub pośredniej tego typu ujęć.

## **2.5 KLIMAT I WARUNKI TOPOKLIMATYCZNE**

Analizowany teren, jak i całe miasto Rybnik leży we wschodniej części dzielnicy klimatycznej podsudeckiej – XVIII. Średnia roczna temperatura powietrza wynosi ok. 8,1°C przy średniej dla stycznia –2,2°C i średniej dla lipca 18,5°C. Okres występowania średniej dobowej temperatury powietrza poniżej 0°C – około 65 dni; dla średniej dobowej powyżej 15°C – ponad 100 dni. Średnia roczna suma opadów atmosferycznych w roku przeciętnym wynosi ok. 744 mm (z wielolecia 1961- 86). W roku wilgotnym z tego samego wielolecia zanotowano 1044 mm. Średnia liczba dni w roku z opadem powyżej 0,1 mm wynosi 150 - 160 dni. Średnia liczba dni z opadem śnieżnym 40 - 45 dni; średni czas zalegania szaty śnieżnej – około 65 dni. Okres wegetacyjny trwa ok. 220 dni.

## **2.6 POWIERZCHNIA ZIEMI**

### **2.6.1 UKSZTAŁTOWANIE TERENU, ZAGROŻENIE OSUWISKOWE**

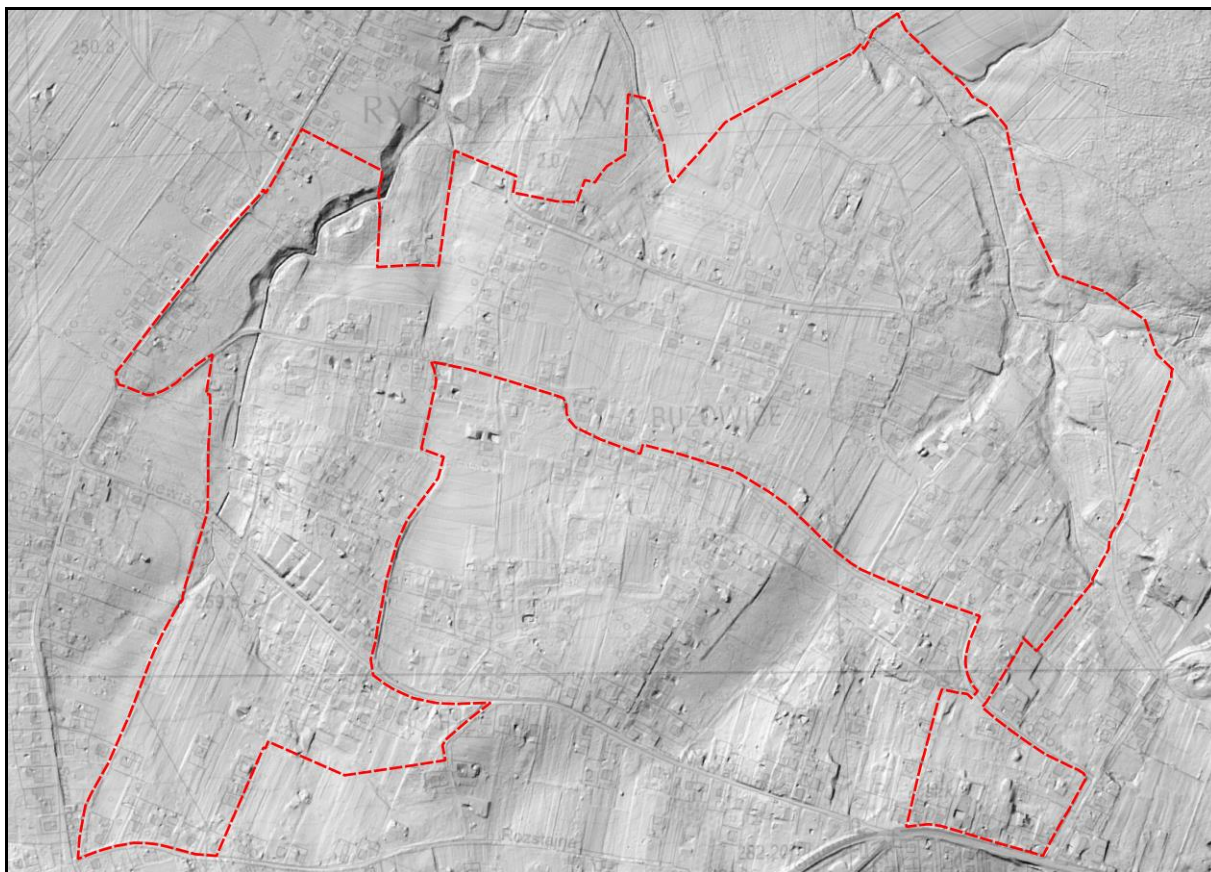
#### Ukształtowanie terenu

Analizowany teren w ujęciu geomorfologicznym położona jest na Płaskowyżu Rybnickim, który formowany był przez różnorodną działalność lodowców, głównie w okresie Zlodowacenia Środkowopolskiego i Północnopolskiego. Obecnie dominują tu rozległe równiny wodnolodowcowe, które kształtują tę część obszaru miasta. Powierzchnia terenu opada dość wyraźnie w kierunku północnym, do doliny Potoku Gzel, która znajduje się już na terenie gmin sąsiednich. Część południowa zlokalizowana jest na rzędnej ok. 275 – 280

---

<sup>5</sup> Chmura A., Mapa hydrogeologiczna Polski w skali 1:50000, ark. Rybnik, PIG, Warszawa 1998 r.;

m n.p.m., zaś część północna ok. 245 – 250 m n.p.m. W ukształtowaniu terenu dość wyraźnie zaznaczają się dwie dolinki cieków, jedna od strony zachodniej, druga od strony wschodniej, które stanowią początkowe biegi niewielkich rowów melioracyjnych, które dalej na północ uchodzą do doliny Potoku Gzel. Powierzchnia dużej części terenu jest przekształcona głównie na skutek realizacji zabudowy mieszkaniowej jednorodzinnej, dróg oraz infrastruktury towarzyszącej zabudowie mieszkaniowej.



Rysunek 2 Ukształtowanie terenu na podstawie Numerycznego Modelu Terenu

### Zjawiska osuwiskowe

Na podstawie analizy danych kartograficznych, wizji terenowej i danych Systemu Ochrony Przeciwosuwiskowej (PIG), na analizowanym terenie nie stwierdza się występowania terenów osuwisk i zagrożonych ruchami masowymi ziemi.

### **2.6.2 GLEBY I ROLNICZA PRZESTRZEŃ PRODUKCYJNA**

Na analizowanym terenie rozmieszczenie typów gleb jest dość wyraźne. W części południowej występują gleby brunatne wyługowane i brunatne kwaśne Bw, w części centralnej i północnej gleby bielcowe i pseudobielcowe A, a w dolinkach cieków w części północno-wschodniej i północno-zachodniej czarne ziemie zdegradowane i gleby szare Dz. Spośród kompleksów rolniczej przydatności gleb w części południowej występują gleby kompleksu pszennego dobrego 2, w części centralnej gleby kompleksów żytniego bardzo dobrego 4, żytniego dobrego 5 oraz żytniego słabego 6. W części północnej występują tu fragmenty gleb zaliczonych do kompleksu zbożowo-pastewnego mocnego 8, a w dolinach cieków użytki zielone średnie (2z). Spośród klasoużytków na terenie objętym

mpzp głównie występują grunty orne klas RIVa i RIVb, ŁIV. Miejscami występują grunty orne klasy RIILb oraz klasy RV. Na terenie objętym planem nie występują grunty ujęte w ewidencji jako lasy Ls.

## **2.7 ZASOBY NATURALNE**

W podłożu analizowanego terenu występują złoża węgla kamiennego „Rydułtowy 1” (ID Midas 18592) dla których eksploatacji utworzono obszar i teren górniczy „Rydułtowy II”.

## **2.8 PRZYRODA OŻYWIONA**

Zgodnie z mapą roślinności potencjalnej pierwotne, naturalne siedliska, które występowały na terenie objętym mpzp to<sup>6</sup> żyzne buczyny niżowe *Melico-fagetum*. Obecnie tych naturalnych siedlisk całkowicie brak, a na analizowanym terenie dominuje mozaika terenów zabudowy mieszkaniowej jednorodzinnej i gruntów ornych. W części centralnej i południowej dominuje zabudowa jednorodzinna z przydomowymi ogrodami, większymi powierzchniami trawników i niewykorzystanych placów, dawniej uprawianych jako przydomowe poletka. W części północnej terenu ciągle widoczne są większe powierzchnie terenów rolnych, które pozostają w użytkowaniu. Niemniej duża część terenów rolnych jest odłogowanych i użytkowana jest jako większe przydomowe trawniki, place, ogrody. W ostatnich latach dość mocno rozwija się na terenie objętym mpzp zabudowa mieszkaniowa jednorodzinna, co powoduje, że kolejne luki w zabudowie czy też dawne grunty orne są stopniowo przekształcane i zabudowywane. W części północno-zachodniej i północno-wschodniej analizowanego terenu znajdują się dolinki niewielkich cieków stanowiące dopływy Potoku Gzel, który płynie już na terenie gminy Gaszowice. Dolinki porośnięte są roślinnością trawiastą, miejscami niewielkimi zadrzewieniami, a w miejscach bardziej podmokłych kępami trzcin. Brak jest tu szczególnych wartości przyrodniczych, ale jednak w porównaniu z przekształconą pozostałą częścią terenu wykazują podwyższoną wartość przyrodniczą oraz umożliwiają swobodny spływ wód. Na pozostałych terenach brak jest jakichkolwiek terenów wartościowych, siedlisk przyrodniczych, stanowisk gatunków chronionych, większych kęp zadrzewień, terenów leśnych, zbiorników wodnych czy innych obiektów mogących pełnić funkcję przyrodniczą.

## **2.9 OBSZARY CHRONIONE NA PODSTAWIE USTAWY Z 16 KWIETNIA 2004 R. ORAZ KORYTARZE EKOLOGICZNE**

### Ustanowione formy ochrony przyrody

Spośród obowiązujących form ochrony przyrody na analizowanym terenie wskazano występowanie otuliny Parku Krajobrazowego Cysterskie Kompozycje Krajobrazowe Rud Wielkich. Otulina obejmuje tu niewielki pas terenu w części wschodniej o szerokości ok. 20 – 40 m i zajmuje fragment dolinki cieku oraz obrzeże lasu znajdującego się na wschód od analizowanego terenu.

---

<sup>6</sup> Matuszkiewicz W. [red], Potencjalna roślinność naturalna Polski – Mapa przeglądowa 1:300000 ark. 11, PAN, Warszawa , 1995

Park Krajobrazowy „Cysterskie Kompozycje Rud Wielkich” utworzono na drodze Rozporządzenia Wojewody Katowickiego Nr 181/93 z dnia 23 XI 1993 r. (Dz. U. Woj. Katowickiego z 1993 r. Nr 15, poz. 130). W roku 2000 na wniosek Elektrociepłowni Rybnik nastąpiła zmiana granic parku na podstawie Rozporządzenia Wojewody Śląskiego Nr 37/2000 z dnia 28 września 2000 (Dz. Urz. Woj. Śląskiego z 2000 r. nr 35, poz. 548). Wyłączone zostały: obszar elektrowni Rybnik, Zbiornik Rybnicki oraz przyległe tereny zurbanizowane.

Park o powierzchni 50470 ha obejmuje gminy: Nędza, Kuźnia Raciborska oraz częściowo gminy: Knurów, Czerwionka – Leszczyny, Orzesze, Żory, Suszec, Rybnik, Lyski, Racibórz, Sośnicowice i Pilchowice województwa śląskiego – są to tereny Nadleśnictw: Rudy, Rudziniec i Rybnik. Celem utworzenia Parku obejmującego tereny leśne, obszary rzek i stawów, upraw polnych i zabudowań było zachowanie i ochrona dóbr i walorów przyrodniczych, przyrodniczo – kulturowych, kulturowych i rekreacyjnych. W granicach Parku znalazł się obszar łączący doliny największych polskich rzek Odry i Wisły z centralnie przepływającą rzeką Rudą, pokryty na znacznych powierzchniach kompleksami leśnymi i rolniczymi. Teren Parku charakteryzuje się atrakcyjnością przyrodniczą związaną z zachowaną szatą roślinną i ukształtowaniem terenu oraz dużymi wartościami kulturowymi zapoczątkowanymi przez leśno – rybacką gospodarkę cystersów.

Należy zwrócić uwagę, że pomimo upływu ponad 29 lat od ustanowienia parku wciąż nie ma planu jego ochrony – a więc dokumentu który winien integrować wszelkie działania na terenie parku. Nie dość wspomnieć, że na dzień dzisiejszy właściwie nie jest możliwe wskazanie prawidłowych granic parku, gdyż w rozporządzeniu z 1993 r. wprowadzono jedynie enigmatyczne stwierdzenie: „granica parku biegnie wzdłuż granicy lasu”. Nie wiadomo co jest celem i przedmiotem ochrony parku, obiektami jego szczególnego zainteresowania, najciekawszymi obiektami. Nigdy nie wykonano inwentaryzacji parku w kierunku wykazania najcenniejszych siedlisk przyrodniczych czy najwartościowszych krajobrazów. Taki stan rzeczy na dzień dzisiejszy właściwie uniemożliwia prowadzenie jakiegokolwiek racjonalnej ochrony terenu.

#### Korytarze ekologiczne

W opracowaniu studialnym dotyczącym korytarzy ekologicznych w województwie śląskim<sup>7</sup> oraz w opracowaniu dotyczącym całego kraju<sup>8</sup> nie wskazano na terenie objętym mpzp jakichkolwiek korytarzy ekologicznych. Tereny w części południowej i centralnej są dość mocno zabudowane, tak więc zwierzęta mają tu ograniczone możliwości przemieszczania się. Nawet jeśli pomiędzy zabudową znajdują się uprawiane grunty orne czy niezagospodarowane jeszcze place to możliwości przedostania się na ten teren albo przemieszczania się pomiędzy poszczególnymi powierzchniami jest bardzo mocno ograniczona. Natomiast w części północnej terenu oraz w obrębie dwóch dolinek cieków

---

<sup>7</sup> Parusel i in., 2007 r. Korytarze ekologiczne Województwa Śląskiego

<sup>8</sup> Jędrzejewski W., Nowak S., Stachura K., Skierczyński M., Mysłajek R. W., Niedziałkowski K., Jędrzejewska B., Wójcik J. M., Zalewska H., Pilot M., Górny M., Kurek R.T., Ślusarczyk R. Projekt korytarzy ekologicznych łączących Europejską Sieć Natura 2000 w Polsce. Zakład Badań Ssaków PAN, Białowieża 2011 r.

w części północno-wschodniej i północno-zachodniej zabudowa albo nie występuje albo jest mocno rozproszona i zwierzęta mają tu pełną możliwość migracji.

## **2.10 KRAJOBRAZ**

Na terenie objętym mpzp dominują dwa typy krajobrazu: w części centralnej i południowej krajobraz podmiejskich dzielnic z zabudową jednorodzinną, a w części północnej krajobraz terenów rolnych z dużą ilością wartościowych otwarc krajobrazowych na dolinki cieków i ścianę lasu zamykającą ten teren od strony północno-wschodniej.

## **2.10 ZABYTKI I OBIEKTY O WARTOŚCIACH KULTUROWYCH**

Na terenie objętym mpzp nie występują zabytki ujęte w Rejestrze Zabytków Województwa Śląskiego, w Gminnej Ewidencji Zabytków, nie wskazano tu również występowania stanowisk archeologicznych.

## **3. OCENA POTENCJALNYCH ZMIAN STANU ŚRODOWISKA PRZY BRAKU REALIZACJI USTALEŃ PLANU**

Na analizowanym terenie obowiązują miejscowe plany zagospodarowania przestrzennego z lat 2005, 2011, 2015 i 2017, w których to planach ustalono podobne przeznaczenia terenu, jak w projekcie niniejszego planu. Realizowany plan jest kontynuacją zamierzeń wynikających z obowiązującego mpzp, choć nazewnictwo niektórych przeznaczeń może się różnić w stosunku do obowiązujących obecnie standardów. W zdecydowanej większości nie zmieniają się przeznaczenia terenu w stosunku do obowiązujących planów, więc właściwie cały teren objęty opracowaniem mógłby się rozwijać w podobny sposób zarówno przy braku realizacji ustaleń planu, jak i po jego realizacji.

## **4. ISTNIEJĄCE PROBLEMY OCHRONY ŚRODOWISKA ISTOTNE Z PUNKTU WIDZENIA REALIZACJI PROJEKTOWANEGO DOKUMENTU, W SZCZEGÓLNOŚCI DOTYCZĄCE OBSZARÓW PODLEGAJĄCYCH OCHRONIE NA PODSTAWIE USTAWY Z DNIA 16 KWIETNIA 2004 R. O OCHRONIE PRZYRODY**

Generalnie na analizowanym terenie nie stwierdza się występowania problemów ochrony środowiska dotyczących form ochrony przyrody, gdyż nie występują tu na tyle cenne obszary czy obiekty, które wymagałyby objęcia ochroną. Nie mniej pewnym problemem jest położenie części terenu w obrębie otuliny Parku Krajobrazowego Cysterskie Kompozycje Krajobrazowe Rud Wielkich. Obecnie brak jest szczegółowych przepisów dotyczących Parku Krajobrazowego Cysterskie Kompozycje Krajobrazowe Rud Wielkich, pomimo niemal trzydziestu lat jego istnienia. Nie wiadomo co jest celem ochrony parku, obiektami szczególnego zainteresowania, najciekawszymi terenami, chronionymi krajobrazami, jakie zasady obowiązują na terenie samego parku, a jakie na terenie jego otuliny. Nigdy nie wykonano inwentaryzacji parku w kierunku wykazania najcenniejszych siedlisk przyrodniczych czy najwartościowszych krajobrazów. Taki stan rzeczy właściwie uniemożliwia prowadzenie jakiegokolwiek skutecznej ochrony terenu parku, a jednocześnie powoduje wiele kłopotów interpretacyjnych.

## **5. SKUTKI DLA ŚRODOWISKA WYNIKAJĄCE Z REALIZACJI USTALEŃ PLANU**

### **5.1 WPŁYW NA WODY POWIERZCHNIOWE**

Projekt planu nie wprowadza nowych terenów i sposobów zagospodarowania, które w sposób znaczący mogłyby pogorszyć jakość wód powierzchniowych. Projekt planu nie wprowadza ustaleń, które byłyby w jakikolwiek sposób kolizyjne z wodami powierzchniowymi, nie nastąpi więc degradacja tego komponentu środowiska. Dwie znajdujące się tu dolinki cieków w części północno-zachodniej i północno-wschodniej pozostawiono wolne od zabudowy. Niewątpliwe powstanie nowej zabudowy wpłynie na zwiększenie ilości odprowadzanych ścieków, co jednak ma minimalne znaczenie ze względu na podłączenie większości terenów do kanalizacji. W celu przeciwdziałania zanieczyszczeniom projekt planu ustala zasady gospodarki wodno-ściekowej zgodnie z przepisami odrębnymi.

W związku z wprowadzeniem szczegółowych zasad ochrony wód powierzchniowych oraz braku zagrożenia dla wód płynących i stojących nie przewiduje się zagrożenia dla tego komponentu środowiska.

### **5.2 WPŁYW NA WODY PODZIEMNE**

Na analizowanym terenie nie występują w podłożu użytkowe poziomy wodonośne, nie wyznaczono również Głównych Zbiorników Wód Podziemnych. Nie przewiduje się wystąpienia szczególnego zagrożenia wód podziemnych. Powstanie nowej zabudowy z niedostatecznie rozwiązaniem systemem odprowadzania ścieków może wpłynąć na stan wód podziemnych. Dla ochrony wód podziemnych ważne będą więc ustalenia przedstawione w zakresie gospodarki ściekowej w rozdziale 5.1. Dla ochrony wód podziemnych kluczowe znaczenie mają działania, które wykraczają poza ramy planowania przestrzennego, takie jak egzekwowanie przez gminę podłączeń do sieci kanalizacyjnej oraz właściwe zaprojektowanie inwestycji z uwzględnieniem wszelkich potrzebnych zabezpieczeń.

### **5.3 WPŁYW NA KLIMAT**

W szerszej skali realizacja ustaleń planu nie będzie miała zauważalnego wpływu na klimat. Pewnej zmianie ulegnie natomiast mikroklimat terenów gdzie będzie powstawała nowa zabudowa oraz w ich bezpośrednim sąsiedztwie. Będzie postępowała tu zmiana topoklimatu terenów rolnych na topoklimat miejski terenów zabudowanych. W związku z tym zwiększy się szorstkość powierzchni ziemi, a co za tym idzie nastąpi zmniejszenie warunków przewietrzania. Lokalnie może to mieć również znaczenie dla pogorszenia jakości powietrza w związku z problemem niskiej emisji. Jednak od 1 września 2017 r. na terenie województwa śląskiego obowiązuje tzw. uchwała antysmogowa, dzięki której również i w gospodarstwach domowych następuje ograniczenie możliwości lokalizowania źródeł ciepła wykorzystujących najgorsze jakościowo paliwa. W związku z postępującą wymianą kotłów na bardziej ekologiczne oraz wprowadzeniem nakazu montowania w nowych budynkach jedynie kotłów spełniających odpowiednie normy wynikające z uchwały antysmogowej nie przewiduje się zagrożenia związanego ze wzrostem zjawiska niskiej emisji.

Zjawisko to będzie już teraz dotyczyło tylko starych kotłów, które powinny być sukcesywnie wymieniane.

## **5.4 POWIERZCHNIA ZIEMI**

### **5.4.1 WPŁYW NA UKSZTAŁTOWANIE TERENU**

Budowa nowych obiektów o charakterze mieszkaniowym i usługowym może nieznacznie wpłynąć na przekształcenie powierzchni terenu, nie będzie ona jednak miała charakteru znaczących przekształceń. W przypadku realizacji nowej zabudowy nie należy spodziewać się znaczących przekształceń, projekt planu nie przewiduje bowiem w tym miejscu wielkoskalowych przedsięwzięć, takich jak drogi wyższych klas czy inne obiekty, których budowa związana jest z przemieszczaniem znaczącej ilości mas ziemnych (odkrywkowe kopalnie, składowiska odpadów). Zmiany powierzchni ziemi należy uznać za nieuniknione, towarzyszące wprowadzeniu każdego typu inwestycji, jednocześnie jednak nie powodujące znaczących przekształceń morfologii terenu. Mimo wszystko będzie to nadal oddziaływanie w ramach normalnego korzystania ze środowiska związanego z zainwestowaniem terenu. Powstałe w wyniku tego masy ziemne zostaną zagospodarowane albo na terenie przedsięwzięcia albo poza nim, np. do niwelacji terenu, umocnień, itp. – zgodnie z przepisami odrębnymi. Projekt planu nie przewiduje np. nowych terenów powierzchniowej eksploatacji kopalni, dróg wysokich klas czy składowisk odpadów, które to działania mogłyby rzeczywiście znacząco i trwale wpłynąć na ukształtowanie terenu.

### **5.4.2 WPŁYW NA GLEBY**

Przy powstaniu planowanej zabudowy istniejące tu gleby ulegną w większości zniszczeniu. Zdecydowana większość terenów, które obecnie nie są zabudowane, a które zmieniają zagospodarowanie to małopowierzchniowe grunty orne rozlokowane pomiędzy poszczególnymi terenami zabudowanymi, często już odłogowane, rolnictwo bowiem już coraz bardziej zanika w tej dzielnicy. Projekt planu przewiduje pozostawienie minimalnej powierzchni biologicznie czynnej dla poszczególnych terenów, pomimo to przewiduje się, że tereny poddane pod zabudowę zostaną bezpowrotnie stracone dla rolnictwa. Należy pamiętać, że w świetle obowiązującego prawa zgodnie z ustawą z dnia 3 lutego 1995 r. o ochronie gruntów rolnych i leśnych (t.j. Dz. U. z 2022 r. poz. 2409) przekształcenie gleb klasy III na cele nierolnicze oraz gruntów leśnych na cele nieleśne w miejscowym planie zagospodarowania przestrzennego poza obszarami miast wymaga zgody odpowiedniego organu. Na terenie objętym planem nie nastąpi konieczność zmiany przeznaczenia gruntów III klasy na cele nierolnicze, gdyż teren objęty mpzp położony jest w obrębie administracyjnym miasta. Nie nastąpi również konieczność zmiany przeznaczenia gruntów leśnych na cele nieleśne, gdyż grunty tego typu na analizowanym terenie nie występują.

## **5.5 WPŁYW NA ZASOBY NATURALNE**

W projekcie planu ujawniono udokumentowane złoża kopalni znajdujące się na obszarze objętym opracowaniem. Nie przewiduje się zagrożenia tego elementu środowiska poprzez ustalenia mpzp. Nie wprowadza się form zagospodarowania, które

na trwale mogłyby uniemożliwić ich eksploatację, jednocześnie nie wprowadza się jakichkolwiek nowych terenów z możliwością eksploatacji powierzchniowej.

## **5.6 WPŁYW NA PRZYRODĘ OŻYWIONĄ**

Projekt planu wprowadza różne tereny z możliwością urbanizacji (np. MN, MN-U, U) na terenach obecnie niezainwestowanych. Na terenach, które nie są obecnie zabudowane, a które są przeznaczone w projekcie mpzp do zabudowy występują grunty rolne bądź też przydomowe place i ogrody. Znajdują się tu również miejsca z niewielkimi zadrzewieniami i zakrzaczeniami, powstałe głównie w skutek ugorowania gruntów rolnych. Wszystkie tereny przewidziane do zabudowy wskazano na załączniku mapowym nr 2 do niniejszego opracowania.

Generalnie zaproponowane w projekcie miejscowego planu zagospodarowania przestrzennego przeznaczenia terenu opierają się na istniejącym zagospodarowaniu terenu, a także na ustaleniach obowiązującego mpzp, nie mniej ustalono tu również tereny na których urbanizacja będzie rozwijała się dość mocno, zawsze jednak w obrębie zarysu obecnych już terenów zurbanizowanych. Nie wskazywano żadnych dróg wyższych klas, jak drogi klasy główna, czy główna ruchu przyspieszonego, nie wskazywano również nowych terenów kolejowych.

Należy zaznaczyć, że zdecydowana większość nowych przeznaczeń terenów była już wskazywana w mpzp z lat poprzednich. Pomimo dość dużego programu urbanizacji za pozytywne należy jednak uznać, że projekt mpzp wskazuje również tereny, które będą stanowiły zasób przyrodniczy tej części miasta. Są to dwie niewielkie dolinki cieków w części północno-wschodniej i północno-zachodniej obszaru objętego mpzp. Są to najwartościowsze pod względem przyrodniczym tereny na tym obszarze i pozostają one wolne od jakiegokolwiek zabudowy czy przekształceń.

Wprowadzenie zabudowy spowoduje zmiany w środowisku roślinnym wyrażające się między innymi w zanikaniu roślinności związanej z uprawami rolnymi na rzecz gatunków obcych na terenach realizacji zabudowy. Roślinność i zwierzęta związane do tej pory z gruntami rolnymi z tych terenów zostaną wyparte. Wolne od zabudowy pozostawiono tereny dwóch dolinek cieków. Generalnie na całym obszarze, pomimo szerokiego programu urbanizacji nie wkracza się na tereny cenne pod względem przyrodniczym. Zajęte pod zabudowę grunty orne, czy to pozostające w użytkowaniu, czy też ugorowane nie mają dużej wartości przyrodniczej.

Reasumując na terenach przeznaczonych w projekcie planu do zabudowy nie występują stanowiska roślin chronionych czy cenne siedliska przyrodnicze, a projekt planu nie przyczyni się do znaczącego pogorszenia stanu środowiska przyrodniczego.

## **5.7 WPŁYW NA OBSZARY CHRONIONE NA PODSTAWIE USTAWY Z 16 KWIETNIA 2004 r. ORAZ NA KORYTARZE EKOLOGICZNE**

### Wpływ na tereny chronione

Fragmenty wschodniej części terenu położone są w obrębie otuliny Parku Krajobrazowego Cysterskie Kompozycje Krajobrazowe Rud Wielkich. W celu ochrony parku projekt planu ustala konieczność zachowania ustaleń obowiązujących zgodnie z przepisami szczególnymi. Na dzień dzisiejszy będą to więc ustalenia nakazy i zakazy określone w Rozporządzeniu Wojewody Katowickiego Nr 181/93 z dnia 23 XI 1993 r. (Dz. U. Woj. Katowickiego Nr 15, poz. 130). W granicach otuliny znajduje się niewielki fragment analizowanego terenu z dolinką cieków, którą pozostawiono wolną od zabudowy, tak więc projekt planu nie wprowadza przeznaczeń, które w sposób szczególny naruszałby walory przyrodnicze samego parku, jak i jego otuliny. Na dzień dzisiejszy jednak brak jest planu ochrony parku krajobrazowego, co nie pozwala na uściślenie zapisów projektu mpzp. Bez planu ochrony nie sposób określić ani dokładnych granic parku, ani przedmiotu ochrony, nie sposób również określić czy wprowadzone przeznaczenia stoją w sprzeczności z celami dla których powołano park. Nie mniej jednak projekt planu nie wprowadza zabudowy czy innych przekształceń na terenach cennych pod względem przyrodniczym, zwłaszcza w obrębie dolinek cieków, nie przewiduje się więc jakiegokolwiek zagrożenia dla wartościowych zasobów przyrody.

### Wpływ na korytarze ekologiczne

W opracowaniu studialnym dotyczącym korytarzy ekologicznych w województwie śląskim<sup>9</sup> oraz w opracowaniu dotyczącym całego kraju<sup>10</sup> nie wskazano na terenie objętym mpzp jakichkolwiek korytarzy ekologicznych. Tereny w części południowej i centralnej są dość mocno zabudowane, tak więc zwierzęta mają tu ograniczone możliwości przemieszczania się. Nawet jeśli pomiędzy zabudową znajdują się uprawiane grunty orne czy niezagospodarowane jeszcze place to możliwości przedostania się na ten teren albo przemieszczania się pomiędzy poszczególnymi powierzchniami jest bardzo mocno ograniczona. Natomiast w części północnej terenu oraz w obrębie dwóch dolinek cieków w części północno-wschodniej i północno-zachodniej zabudowa albo nie występuje albo jest mocno rozproszona i zwierzęta mają tu pełną możliwość migracji. Po całkowitej realizacji ustaleń mpzp stan ten nie ulegnie zmianie a dolinki pozostaną wolne od zabudowy i w dalszym ciągu będą mogły pełnić funkcję lokalnych korytarzy migracyjnych.

## **5.8 WPŁYW NA KRAJOBRAZ**

Ideą projektu mpzp jest uzupełnienie istniejącego układu urbanistycznego, będzie ono jednak w wielu miejscach znaczące. Przyjęty w miejscowym planie kierunek rozwoju analizowanego terenu wpłynie znacząco na zmianę krajobrazu analizowanego terenu, istniejący tu jeszcze w wielu miejscach (zwłaszcza część północna) krajobraz wiejski będzie

---

<sup>9</sup> Parusel i in., 2007 r. Korytarze ekologiczne Województwa Śląskiego

<sup>10</sup> Jędrzejewski W., Nowak S., Stachura K., Skierczyński M., Mysłajek R. W., Niedziałkowski K., Jędrzejewska B., Wójcik J. M., Zalewska H., Pilot M., Górny M., Kurek R.T., Ślusarczyk R. Projekt korytarzy ekologicznych łączących Europejską Sieć Natura 2000 w Polsce. Zakład Badań Ssaków PAN, Białowieża 2011 r.

tu ustępował na rzecz krajobrazu podmiejskich dzielnic z zabudową mieszkaniową jednorodzinną. W zapisach projektu planu znalazły się wskaźniki zagospodarowania i użytkowania terenów oraz zasady kształtowania ładu przestrzennego, które powinny zabezpieczyć właściwe kształtowanie się krajobrazu, nie mniej jednak krajobraz w wielu miejscach będzie podlegał dalszej znaczącej zmianie. Za szczególnie istotne należy uznać pozostawienie wolnym od zabudowy terenów dwóch dolinek cieków w części północno-wschodniej i północno-zachodniej, gdyż będą one stanowić ostoję zieleni w obrębie mocno już zurbanizowanej dzielnicy.

## **5.9 WPŁYW NA ZABYTKI I OBIEKTY O WARTOŚCIACH KULTUROWYCH**

Na terenie objętym mpzp nie występują zabytki ujęte w Rejestrze Zabytków Województwa Śląskiego, w Gminnej Ewidencji Zabytków, nie wskazano tu również występowania stanowisk archeologicznych.

## **5.10 WPŁYW NA WARUNKI I JAKOŚĆ ŻYCIA MIESZKAŃCÓW**

### **5.10.1 JAKOŚĆ POWIETRZA ATMOSFERYCZNEGO**

Projekt planu nie wprowadza funkcji, które mogłyby wpłynąć na potencjalne pogorszenie jakości powietrza atmosferycznego. O ile zwykle zagrożenie ze strony obiektów usługowych jest niewielkie, ponieważ muszą one spełnić szereg norm ujętych w prawie ochrony środowiska oraz objęte są bieżącym system monitoringu, kontroli oraz pozwoleń, o tyle pewnym zagrożeniem jest poszerzenie się funkcji mieszkaniowej (tereny MN), które ciągle są głównym sprawcą zanieczyszczeń w formie tzw. „niskiej emisji”. W celu przeciwdziałania temu negatywnemu zjawisku projekt planu wprowadza nakaz stosowania proekologicznych i wysokosprawnych źródeł energii cieplnej, charakteryzujących się brakiem lub niską emisją substancji do powietrza.

Należy zaznaczyć, że systemy obsługi grzewczej pozostają poza kontrolą służb ochrony środowiska, a rozwiązanie problemu niskiej emisji wymaga podjęcia działań, które wykraczają poza ramy miejscowego planu zagospodarowania. Od 1 września 2017 r. na terenie województwa śląskiego obowiązuje tzw. uchwała antysmogowa<sup>11</sup>, dzięki której również i w gospodarstwach domowych nastąpi ograniczenie możliwości lokalizowania źródeł ciepła wykorzystujących najgorsze jakościowo paliwa. W związku z postępującą wymianą kotłów na bardziej ekologiczne oraz wprowadzeniem nakazu montowania w nowych budynkach jedynie kotłów spełniających odpowiednie normy wynikające z uchwały antysmogowej nie przewiduje się zagrożenia związanego ze wzrostem zjawiska niskiej emisji.

Projekt planu nie przewiduje realizacji dróg o wysokich klasach, które mogłyby wpływać na zanieczyszczenie powietrza, natomiast drogi wewnętrzne zwykle nie powodują wystąpienia znaczących oddziaływań. Należy podkreślić, że bez względu na formę powstawania zanieczyszczeń, to na przedsiębiorcach lub inwestorach spoczywać będzie, zgodnie z obowiązującymi przepisami, obowiązek ograniczenia tego negatywnego

---

<sup>11</sup> Uchwała nr V/36/1/2017 Sejmiku Województwa Śląskiego z dnia 7 kwietnia 2017 r. w sprawie wprowadzenia na obszarze województwa śląskiego ograniczeń w zakresie eksploatacji instalacji, w których następuje spalanie paliw

oddziaływania. Dokładny wpływ przedsięwzięć na środowisko winien zostać zbadany i opisany w raporcie oddziaływania na środowisko. W razie wykazania przekroczeń wymagane będzie wprowadzenie działań minimalizujących i zapobiegawczych.

#### **5.10.2 KLIMAT AKUSTYCZNY**

Dopuszczalne poziomy hałasu powinny odpowiadać wymaganiom rozporządzenia Ministra Środowiska z dnia 14 czerwca 2007 r. w sprawie dopuszczalnych poziomów hałasu w środowisku (t.j. Dz. U. z 2014 r. poz. 112). Prowadzenie działalności na jakichkolwiek terenach (czy to usługowych, czy przemysłowych, czy zabudowy mieszkaniowej jednorodzinnej) nie powinno powodować przekroczenia standardów jakości środowiska, o czym wyraźnie mówi art. 144 ust. 1 ustawy Prawo ochrony środowiska. W dalszej części w ust. 2 tego artykułu jest wyraźny nakaz dotyczący ewentualnego oddziaływania na środowisko i tereny sąsiednie, tj. eksploatacja instalacji powodująca wprowadzanie gazów lub pyłów do powietrza, emisje hałasu oraz wytwarzanie pól elektromagnetycznych nie powinna powodować przekroczenia standardów jakości środowiska, poza terenem do którego prowadzący instalację ma tytuł prawny.

Na analizowanym terenie projekt planu nie wprowadza obiektów, które mogą mieć znaczący potencjalny wpływ na pogorszenie klimatu akustycznego, jak np. nowe rozwiązania drogowe wysokich klas czy rozległe tereny przemysłowe. Niewątpliwie jednak wprowadzenie urbanizacji na nowe tereny spowoduje pogorszenie jakości klimatu akustycznego, nie będzie to jednak oddziaływanie o charakterze znaczącym. Na dzień dzisiejszy na terenach rolnych właściwie brak jest jakichkolwiek emitorów hałasu. Po wprowadzeniu różnego typu zabudowy np. zabudowy mieszkaniowej jednorodzinnej czy usługowej na tereny niezainwestowane pogorszy się jakość klimatu akustycznego, czego muszą być świadome osoby wybierające to miejsce dla przyszłego zamieszkania. Ze względu jednak na skalę nowych do urbanizacji terenów będą to oddziaływania nieznaczne, mające bardzo ograniczony zasięg. Spośród dróg wprowadzono tylko nowe drogi wewnętrzne, drogi tego typu zwykle nie powodują znaczących emisji hałasu. Należy jednocześnie podkreślić, że zgodnie z obowiązującym prawem jakość klimatu akustycznego, za wyjątkiem dróg, nie może przekroczyć ustalonych standardów, w związku z czym w razie wystąpienia jakichkolwiek przekroczeń właściciel terenu będzie zobowiązany do ograniczenia uciążliwości. W projekcie planu, zgodnie z art. 114 ust. 1 Prawa Ochrony Środowiska wskazano, które z terenów należą do poszczególnych rodzajów terenów o których mowa w art. 113 ust. 2 pkt 1.

#### **5.10.3 POLA ELEKTROMAGNETYCZNE**

Podobnie jak w przypadku emisji zanieczyszczeń i hałasu, wprowadzanie do środowiska pól elektromagnetycznych obostrzone jest szeregiem przepisów oraz systemu kontroli, stojących poza systemem planowania przestrzennego. Projekt planu dopuszcza lokalizację obiektów telefonii komórkowej, których lokalizacja każdorazowo będzie jednak podlegała weryfikacji pod kątem oddziaływań elektromagnetycznych na zdrowie ludzi. Projekt nie określa konkretnych miejsc, zapis jest ogólny. Należy jednak dodać, że zgodnie

z ustawą z dnia 7 maja 2010 r. o wspieraniu rozwoju usług i sieci telekomunikacyjnych (Dz. U. z 2022 poz. 884 ze zm.) miejscowy plan zagospodarowania przestrzennego nie może ustanawiać zakazów, a przyjmowane w nim rozwiązania nie mogą uniemożliwiać rozwoju telefonii komórkowej.

#### **5.10.4 GOSPODARKA ODPADAMI**

Ze względu na przyrost zagospodarowania głównie terenów zabudowy mieszkaniowej jednorodzinnej i usługowej niewątpliwie wzrośnie też ilość powstających odpadów. Projekt planu nie wprowadza nowych składowisk odpadów czy innych instalacji komunalnych do przetwarzania odpadów. Jednocześnie gospodarka odpadami obostrzona jest szeregiem przepisów oraz systemu kontroli, stojących poza systemem planowania przestrzennego. Jest ona regulowana ustawą z 14 grudnia 2012 r. o odpadach, ustawą z dnia 13 września 1996 r. o utrzymaniu czystości i porządku w gminach oraz odpowiednimi uchwałami Rady Miasta. Projekt planu w zakresie gospodarki odpadami odwołuje się w tym zakresie do w/w przepisów odrębnych.

#### **5.10.5 ZAGROŻENIE POWODZIOWE**

Na analizowanym terenie występują zagrożenia podtopieniami w dolinkach niewielkich cieków w części północno-wschodniej i północno-zachodniej, które mogą wystąpić w okresie silnych nawałnych opadów czy roztopów. Tereny tych dolinek cieków zostały pozostawione jako wolne od zabudowy w ramach terenów ZNU – zieleni nieurządzonej.

#### **5.10.6 ZAGROŻENIE OSUWISKOWE**

Na analizowanym terenie nie występują osuwiska, ani tereny zagrożone ruchami masowymi ziemi, nie zaistniała więc potrzeba wprowadzania zapisów w tym zakresie.

### **6. PRZEWIDYWANE MOŻLIWOŚCI TRANSGRANICZNEGO ODDZIAŁYWANIA NA ŚRODOWISKO**

Projekt planu nie wprowadza funkcji, które mogłyby potencjalnie transgranicznie oddziaływać na środowisko.

### **7. ROZWIĄZANIA MAJĄCE NA CELU ZAPOBIEGANIE, OGRANICZANIE LUB KOMPENSACJE PRZYRODNICZĄ NEGATYWNYCH ODDZIAŁYWAŃ NA ŚRODOWISKO**

W projekcie miejscowego planu zagospodarowania przestrzennego analizowanego terenu zaproponowano rozwiązania mające na celu zapobieganie i ograniczanie negatywnych oddziaływań na środowisko.

#### w zakresie zaopatrzenia w sieć teletechniczną:

- w zakresie zaopatrzenia w sieć teletechniczną ustala się obsługę telekomunikacyjną z istniejącej i projektowanej sieci telekomunikacyjnej;

#### w zakresie gospodarki wodno-ściekowej:

- W zakresie zaopatrzenia w wodę, w tym do celów przeciwpożarowych, ustala się zaopatrzenie w wodę z istniejącej bądź projektowanej sieci wodociągowej, z zastrzeżeniem przepisów rozporządzenia Ministra Infrastruktury z dnia

12 kwietnia 2002 r. w sprawie warunków technicznych, jakim powinny odpowiadać budynki i ich usytuowanie,

W zakresie odprowadzania ścieków:

- nakazuje się odprowadzenie ścieków bytowych do miejskiej kanalizacji sanitarnej, z zastrzeżeniem przepisów ustawy z dnia 13 września 1996 r. o utrzymaniu czystości i porządku w gminach;
- nakazuje się odprowadzenie wód opadowych i roztopowych z działek budowlanych zgodnie z przepisami rozporządzenia Ministra Infrastruktury z dnia 12 kwietnia 2002 r. w sprawie warunków technicznych, jakim powinny odpowiadać budynki i ich usytuowanie;
- nakazuje się odprowadzenie wód opadowych i roztopowych z dróg zgodnie z przepisami rozporządzenia Ministra Infrastruktury z dnia 24 czerwca 2002 roku w sprawie przepisów techniczno-budowlanych dotyczących dróg publicznych.

w zakresie zaopatrzenia w ciepło – nakazano dostawę poprzez:

- lokalne bądź indywidualne źródło ciepła, z wykorzystaniem istniejącej bądź projektowanej sieci gazowej lub ciepłowniczej, z zastrzeżeniem pkt 3, lub,
- lokalne bądź indywidualne źródło ciepła z wykorzystaniem istniejącej bądź projektowanej sieci elektroenergetycznej, lub,
- lokalne bądź indywidualne źródło ciepła z wykorzystaniem urządzeń wytwarzających energię z odnawialnych źródeł energii
- w przypadku braku możliwości dostawy ciepła z wykorzystaniem istniejącej bądź projektowanej sieci gazowej lub ciepłowniczej dopuszcza się dostawę ciepła w oparciu o proekologiczne i wysokosprawne indywidualne źródło ciepła, charakteryzujące się brakiem lub niską emisją substancji do powietrza.

w zakresie zaopatrzenia w energię elektryczną:

- W zakresie zaopatrzenia w energię elektryczną ustala się dostawę energii elektrycznej z istniejącej i projektowanej sieci elektroenergetycznej lub urządzeń wytwarzających energię z odnawialnych źródeł energii;

pozostałe:

- w projekcie planu, zgodnie z art. 114 ust. 1 Prawa Ochrony Środowiska wskazano, które z terenów należą do poszczególnych rodzajów terenów o których mowa w art. 113 ust. 2 pkt 1;
- ustalono szczegółowe zapisy dotyczące zasad kształtowania zabudowy i zagospodarowania terenów;
- ujawniono udokumentowane złoża kopalin, obszar i teren górniczy;
- dolinki cieków w części północno-wschodniej i północno-zachodniej pozostawiono jako tereny wolne od zabudowy w ramach terenów ZNU.

W projekcie mpzp nie wprowadzono zapisów dotyczących kompensacji przyrodniczej. Zakres kompensacji przyrodniczej może zostać określony, zgodnie z art. 75 ust. 4 i 5 prawa ochrony środowiska w pozwoleniu na budowę lub w decyzji o środowiskowych uwarunkowaniach. Ze względu na charakter planu oraz brak znaczących negatywnych oddziaływań na elementy środowiska w prognozie oddziaływania na środowisko nie proponuje się działań zapobiegawczych lub minimalizujących negatywne oddziaływania.

#### **8. MOŻLIWOŚCI ROZWIĄZAŃ ALTERNATYWNYCH DLA OBSZARU NATURA 2000**

Na analizowanym terenie, jak i na całym obszarze miasta Rybnik ani w jego sąsiedztwie nie występują obszary Natura 2000. Projekt planu nie wprowadza funkcji, które mogłyby oddziaływać na cele, przedmiot ochrony i integralność jakiegokolwiek obszaru Natura 2000, więc nie ma potrzeby rozpatrywania rozwiązań alternatywnych.

#### **9. PROPOZYCJE DOTYCZĄCE PRZEWIDYWANYCH METOD ANALIZY SKUTKÓW REALIZACJI POSTANOWIEŃ PROJEKTOWANEGO PLANU ORAZ CZĘSTOTLIWOŚCI JEJ PRZEPROWADZANIA**

Na etapie projektu planu nie wprowadzono konkretnych rozwiązań mających na celu analizę skutków realizacji oraz częstotliwości jej przeprowadzania. Zakres planu określony w ustawie z dnia 27 marca 2003 roku o planowaniu i zagospodarowaniu przestrzennym (t.j. Dz. U. 2022 r., poz. 505 ze zm.) oraz w rozporządzeniu Ministra Infrastruktury z dnia 26 sierpnia 2003 r. w sprawie wymaganego zakresu projektu miejscowego planu zagospodarowania przestrzennego (Dz. U. Nr 164, poz. 1587) nie przewiduje możliwości określenia monitoringu w miejscowym planie zagospodarowania przestrzennego. Wskazanie takie byłoby niezgodne z przepisami prawa i znacząco wykraczałoby poza ustawowe kompetencje Rady Miasta. Należy jednak zwrócić uwagę, że zgodnie z art. 32 ust. 1 ustawy o planowaniu i zagospodarowaniu przestrzennym w celu oceny aktualności studium i planów miejscowych wójt, burmistrz albo prezydent miasta dokonuje analizy zmian w zagospodarowaniu przestrzennym gminy, ocenia postępy w opracowywaniu planów miejscowych i opracowuje wieloletnie programy ich sporządzania w nawiązaniu do ustaleń studium. W ramach tej analizy również mogą zostać ocenione skutki dla środowiska zachodzące w wyniku realizacji projektowanego dokumentu.

Jednocześnie skutki realizacji postanowień planu będą podlegały bieżącemu monitoringowi odpowiednich służb ochrony środowiska, służb ochrony przyrody, organów administracji oraz organizacji ekologicznych. Bardzo ważna jest również postawa obywateli, którzy powinni reagować natychmiastową interwencją w przypadku stwierdzenia wystąpienia uciążliwości.

#### **10. STRESZCZENIE W JĘZYKU NIESPECJALISTYCZNYM**

Miejscowym planem zagospodarowania przestrzennego objęto obszar położony w zachodniej części miasta Rybnik w rejonie ul. Frontowej oraz granicy z miastem Rydułtowy i gminami Jejkowice i Gaszowice. MPZP opracowywany jest na podstawie uchwały Nr 731/XLVII/2018 z dnia 19 kwietnia 2018 r. w sprawie przystąpienia do sporządzenia miejscowego planu zagospodarowania przestrzennego dla części miasta Rybnika (MPZP 54).

Uchwałą tą objęto dużą część miasta Rybnik, jednak realizacja tego planu została podzielona na etapy obejmujące mniejsze fragmenty, jednym z nich jest właśnie obszar 54-48. Na analizowanym obszarze obowiązuje kilka mpzp z różnych lat. Celem zmiany planu było dostosowanie zapisów planu miejscowego do ustaleń obowiązującego studium, korekta układu komunikacyjnego oraz zmiana nieprzekraczalnych linii zabudowy, a także umożliwienie realizacji inwestycji zgodnie z wnioskami do mpzp oraz ujednolicenie zapisów poszczególnych obowiązujących tu mpzp.

W stosunku do mpzp z lat poprzednich ujednolicono nazewnictwo poszczególnych terenów oraz wskaźniki urbanistyczne, przeprowadzono również korektę linii zabudowy. Zmieniono tereny MNZ ekstensywnej zabudowy mieszkaniowej na tereny MN. Zasięgi poszczególnych terenów również uległy zmianie i dostosowaniu do stanu obecnego oraz ustaleń obecnie obowiązującego suikzp. Zmieniono przebieg niektórych zaplanowanych wcześniej dróg, głównie dróg wewnętrznych. Obecnie projekt planu nie wprowadza żadnych nowych dróg publicznych, wszystkie wskazane w projekcie drogi stanowią element już istniejący. Dolinki cieków w części północno-zachodniej i północno-wschodniej pozostawiono wolne od zabudowy.

Na rysunku planu zostały wprowadzone oznaczenia obowiązujące określające granicę opracowania mpzp, linie rozgraniczające terenów o różnym przeznaczeniu lub różnych zasadach zagospodarowania, nieprzekraczalne linie zabudowy. Uwzględniono występowanie na fragmencie terenu otuliny parku krajobrazowego, a także występowanie złoża węgla kamiennego, obszaru i terenu górniczego. Na obszarach przewidzianych w planie do urbanizacji nie występują stanowiska roślin chronionych czy szczególnie cenne siedliska przyrodnicze, a ustalenia planu nie przyczynią się do znaczącego pogorszenia stanu środowiska przyrodniczego. Najwartościowsze pod względem przyrodniczym tereny dolinek cieków pozostawiono wolne od zabudowy. Również wskazane przeznaczenia nie będą generowały znaczących oddziaływań, o ile zachowane zostaną obowiązujące powszechnie normy ochrony środowiska.

Prognoza ma na celu określenie prawdopodobnych skutków realizacji ustaleń planu na poszczególne elementy środowiska w ich wzajemnym powiązaniu, w szczególności na ekosystemy, krajobraz, a także na ludzi, dobra materialne i dobra kultury. Została ona wykonana zgodnie z obowiązującym przepisami.

Analizowany obszar położony jest w zachodniej części miasta Rybnik w rejonie ul. Frontowej oraz granicy z miastem Rydułtowy i gminami Jejkowice i Gaszowice. Granice są nieregularnie i przebiegają po wydzieleniach ewidencyjnych i granicach gmin bez większego odniesienia do obiektów terenowych. Powierzchnia obszaru objętego planem wynosi ok. 68 ha. Zgodnie ze Szczegółową Mapą Geologiczną Polski ark. Wodzisław są to rozległe pokrywy piasków i żwirów wodnolodowcowych dolnych  $fg^1Q_{p3}$ . Na niewielkim fragmencie terenu w części południowej występują gliny zwałowe  $g^8Q_p^3$ . W części północno-wschodniej i północno-zachodniej terenu znajdują się dwie niewielkie dolinki, które wypełnione są przez namuły i osady rzeczne. Na terenie objętym opracowaniem w dużej mierze brak jest jakichkolwiek cieków, nawet o charakterze niewielkich rowów

melioracyjnych. Jedynie w części wschodniej oraz w części zachodniej analizowanego terenu znajdują się dwie niewielkie dolinki, którymi płyną ciek o charakterze rowów melioracyjnych, które uchodzą do Potoku Gzel, który z kolei płynie już na terenie gminy Gaszowice. Na terenie objętym opracowaniem brak jest jakichkolwiek zbiorników wód powierzchniowych. Zgodnie z informacjami zawartymi na Mapie Hydrogeologicznej Polski ark. Rydułtowy na analizowanym terenie brak jest jakichkolwiek użytkowych poziomów wodonośnych. Analizowany teren w ujęciu geomorfologicznym położona jest na Płaskowyżu Rybnickim, który formowany był przez różnorodną działalność lodowców, głównie w okresie Zlodowacenia Środkowopolskiego i Północnopolskiego. Obecnie dominują tu rozległe równiny wodnolodowcowe, które kształtują tę część obszaru miasta. Powierzchnia terenu opada dość wyraźnie w kierunku północnym, do doliny Potoku Gzel, która znajduje się już na terenie gmin sąsiednich. Na analizowanym terenie rozmieszczenie typów gleb jest dość wyraźne. W części południowej występują gleby brunatne wylugowane i brunatne kwaśne Bw, w części centralnej i północnej gleby bielcowe i pseudobielcowe A, a w dolinkach cieków w części północno-wschodniej i północno-zachodniej czarne ziemie zdegradowane i gleby szare Dz. Spośród kompleksów rolniczej przydatności gleb w części południowej występują gleby kompleksu pszennego dobrego 2, w części centralnej gleby kompleksów żytniego bardzo dobrego 4, żytniego dobrego 5 oraz żytniego słabego 6. W części północnej występują tu fragmenty gleb zaliczonych do kompleksu zbożowo-pastewnego mocnego 8, a w dolinach cieków użytki zielone średnie (2z). Spośród klasoużytków na terenie objętym mpzp głównie występują grunty orne klas RIVa i RIVb, łIV. Miejscami występują grunty orne klasy RIILb oraz klasy RV. Na terenie objętym planem nie występują grunty ujęte w ewidencji jako lasy Ls. Zgodnie z mapą roślinności potencjalnej pierwotne, naturalne siedliska, które występowały na terenie objętym mpzp to<sup>12</sup> żyzne buczyny niżowe *Melico-fagetum*. Obecnie tych naturalnych siedlisk całkowicie brak, a na analizowanym terenie dominuje mozaika terenów zabudowy mieszkaniowej jednorodzinnej i gruntów ornych. W części centralnej i południowej dominuje zabudowa jednorodzinna z przydomowymi ogrodami, większymi powierzchniami trawników i niewykorzystanych placów, dawniej uprawianych jako przydomowe poletka. W części północnej terenu ciągle widoczne są większe powierzchnie terenów rolnych, które pozostają w użytkowaniu. Niemniej duża część terenów rolnych jest odłogowanych i użytkowana jest jako większe przydomowe trawniki, place, ogrody. W ostatnich latach dość mocno rozwija się na terenie objętym mpzp zabudowa mieszkaniowa jednorodzinna, co powoduje, że kolejne luki w zabudowie czy też dawne grunty orne są stopniowo przekształcane i zabudowywane. W części północno-zachodniej i północno-wschodniej analizowanego terenu znajdują się dolinki niewielkich cieków stanowiące dopływy Potoku Gzel, który płynie już na terenie gminy Gaszowice. Dolinki porośnięte są roślinnością trawiastą, miejscami niewielkimi zadrzewieniami, a w miejscach bardziej podmokłych kępami trzcin. Brak jest tu szczególnych wartości przyrodniczych, ale jednak w porównaniu z przekształconą pozostałą częścią terenu wykazują podwyższoną wartość przyrodniczą oraz umożliwiają swobodny spływ wód. Na pozostałych terenach brak

---

<sup>12</sup> Matuszkiewicz W. [red], Potencjalna roślinność naturalna Polski – Mapa przeglądowa 1:300000 ark. 11, PAN, Warszawa, 1995

jest jakichkolwiek terenów wartościowych, siedlisk przyrodniczych, stanowisk gatunków chronionych, większych kęp zadrzewień, terenów leśnych, zbiorników wodnych czy innych obiektów mogących pełnić funkcję przyrodniczą. Spośród obowiązujących form ochrony przyrody na analizowanym terenie wskazano występowanie otuliny Parku Krajobrazowego Cysterskie Kompozycje Krajobrazowe Rud Wielkich. Otulina obejmuje tu niewielki pas terenu w części wschodniej o szerokości ok. 20 – 40 m i zajmuje fragment dolinki cieku oraz obrzeże lasu znajdującego się na wschód od analizowanego terenu. Na terenie objętym mpzp dominują dwa typy krajobrazu: w części centralnej i południowej krajobraz podmiejskich dzielnic z zabudową jednorodzinną, a w części północnej krajobraz terenów rolnych z dużą ilością wartościowych otwarc krajobrazowych na dolinki cieków i ścianę lasu zamykającą ten teren od strony północno-wschodniej. Na terenie objętym mpzp nie występują zabytki ujęte w Rejestrze Zabytków Województwa Śląskiego, w Gminnej Ewidencji Zabytków, nie wskazano tu również występowania stanowisk archeologicznych.

W wyniku powstania nowych terenów zurbanizowanych może wystąpić wpływ na wody powierzchniowe i podziemne, projekt planu wprowadza jednak odpowiednie zapisy dotyczące odprowadzania ścieków. Gleby oraz rolnicza przestrzeń produkcyjna na terenie objętym zmianą zostaną przekształcone i zdegradowane na skutek urbanizacji. Na terenie planowanym pod zabudowę istniejące środowisko ulegnie całkowitej degradacji i przekształcone w kierunku przydomowych zieleńców i ogrodów na obszarach przestrzeni biologicznie czynnej, brak tu jednak cennych walorów przyrodniczych. Przekształcane będą głównie grunty orne, często od lat odlogowane. Należy zaznaczyć, że zdecydowana większość nowych przeznaczeń terenów była już wskazywana w mpzp z lat poprzednich. Pomimo dość dużego programu urbanizacji za pozytywne należy jednak uznać, że projekt mpzp wskazuje również tereny, które będą stanowiły zasób przyrodniczy tej części miasta. Są to dwie niewielkie dolinki cieków w części północno-wschodniej i północno-zachodniej obszaru objętego mpzp. Są to najwartościowsze pod względem przyrodniczym tereny na tym obszarze i pozostają one wolne od jakiegokolwiek zabudowy czy przekształceń.

Reasumując na terenach przeznaczonych w projekcie planu do zabudowy nie występują stanowiska roślin chronionych czy cenne siedliska przyrodnicze, a projekt planu nie przyczyni się do znaczącego pogorszenia stanu środowiska przyrodniczego.

Wzrost stopnia urbanizacji może nieznacznie wpłynąć na jakość powietrza atmosferycznego na skutek niskiej emisji, choć ustalenia uchwały antysmogowej znacząco ograniczają to zagrożenie. Nie przewiduje się znaczącego pogorszenia jakości klimatu akustycznego w wyniku ustaleń planu. Na analizowanym terenie występują zagrożenia podtopieniami w dolinkach niewielkich cieków w części północno-wschodniej i północno-zachodniej, które mogą wystąpić w okresie silnych nawałnych opadów czy roztopów. Tereny tych dolinek cieków zostały pozostawione jako wolne od zabudowy w ramach terenów ZNU – zieleni nieurządzonej. Na analizowanym terenie nie występują osuwiska, ani tereny zagrożone ruchami masowymi ziemi, nie zaistniała więc potrzeba wprowadzania zapisów w tym zakresie.

Projekt planu nie wprowadza funkcji, które mogłyby potencjalnie transgranicznie oddziaływać na środowisko.

W projekcie miejscowego planu zagospodarowania przestrzennego zaproponowano szereg rozwiązań mających na celu zapobieganie i ograniczanie negatywnych oddziaływań na środowisko.

Na etapie oceny projektu planu nie wprowadzono konkretnych rozwiązań mających na celu analizę skutków realizacji oraz częstotliwości jej przeprowadzania, nie ustalono również prac kompensacyjnych, gdyż ustawodawca nie przewiduje wprowadzenia takich rozwiązań w projekcie miejscowego planu zagospodarowania przestrzennego.

Projekt planu nie wprowadza funkcji, które mogłyby wpłynąć na cele, przedmiot ochrony oraz integralność jakiegokolwiek obszaru Natura 2000 w związku z czym nie ma potrzeby wprowadzenia rozwiązań alternatywnych.

## **11. LITERATURA**

Absalon D., Jankowski A.T., Leśniok M., Mapa Hydrograficzna i Sozologiczna Polski w skali 1: 50000, ark. Rybnik, Gugik, Warszawa, 1995 r.;

Absalon D., Leśniok M., Przewodnik przyrodniczy po Rybniku, Infomax-Katowice, Rybnik, 1999 r.;

Bernacik A., Spychała M., Programowanie ochrony środowiska w gminie, Sorus, 2007 r.;

Centralna Baza Danych Geologicznych – strona internetowa PIG, <http://baza.pgi.gov.pl/>;

Chmura A., Mapa hydrogeologiczna Polski w skali 1:50000, ark. Rybnik, PIG, Warszawa 1998 r.;

Gałka M. i in., Mapa Geośrodowiskowa Polski, ark. Rybnik, PIG, Warszawa, 2004 r.;

Informacja o stanie środowiska 2008, WIOŚ Katowice, 2009 r.;

Infogeoskarb – strona internetowa PIG, <http://baza.pgi.gov.pl/>;

Kondracki J., Geografia regionalna Polski. PWN, Warszawa 2001 r.;

Kotliccy G. i S., Mapa geologiczna Polski w skali 1:200000, ark. Gliwice, WG, Warszawa, 1979 r.;

Kotlicka G., Wagner J., Mapa Hydrogeologiczna Polski w skali 1:200000, ark. Gliwice, WG, Warszawa, 1986 r.;

Lipiński A. „Planowanie przestrzenne a wydobywanie kopalin” w „Aktualne problemy ochrony środowiska 2008” red G. Dobrowolski, Ecausa, 2008 r.;

Matuszkiewicz W. [red], Potencjalna roślinność naturalna Polski – Mapa przeglądowa 1:300000 ark. 11, PAN, Warszawa, 1995 r.;

Opracowanie ekofizjograficzne podstawowe sporządzone na potrzeby projektu studium uwarunkowań i kierunków zagospodarowania przestrzennego miasta Rybnik, Biuro Rozwoju Regionu Spółka z o.o., Katowice, 2014 r.;

Różkowski A. [red.], 1997: Mapa warunków występowania, użytkowania, zagrożenia i ochrony zwykłych wód podziemnych Górnośląskiego Zagłębia Węglowego i jego obrzeżenia; 1 : 100 000. PIG, Warszawa;

Sarnacka Z., Szczegółowa mapa geologiczna Polski w skali 1:50000, ark. Rybnik, PIG, Warszawa 1959 r.;

Skrzypczyk L. [red], 2003: Mapa wstępnej waloryzacji Głównych Zbiorników Wód Podziemnych 1:800000, PIG, Warszawa;

Studium uwarunkowań i kierunków zagospodarowania przestrzennego miasta Rybnika przyjętego Uchwałą Nr 370/XXIII/2016 Rady Miasta Rybnika z dnia 30 czerwca 2016 r.;

Waloryzacja przyrodnicza miasta Rybnika, Aleko, Katowice, listopad 1997 r.;

## **12. DOKUMENTACJA FOTOGRAFICZNA**



Fot. 1 Rejon ul. Frontowej



Fot. 2 Dolinka ciek w części północno-wschodniej, widok od strony wschodniej



Fot. 3 Tereny rolne w części północno-wschodniej



Fot. 4 Dolinka ciek w części północno-wschodniej, widok od strony zachodniej



Fot. 5 Tereny rolne w części północnej, rejon ul. P. Mojżesza



Fot. 6 Tereny rolne pomiędzy ul. Frontową i ul. P. Mojżesza



Fot. 7 Dolinka ciekua w części północno-zachodniej



Fot. 8 Analizowany teren widziany od strony ul. Szczerbickiej



Fot. 9 Niewielki ciek w części zachodniej, rejon ul. Frontowej



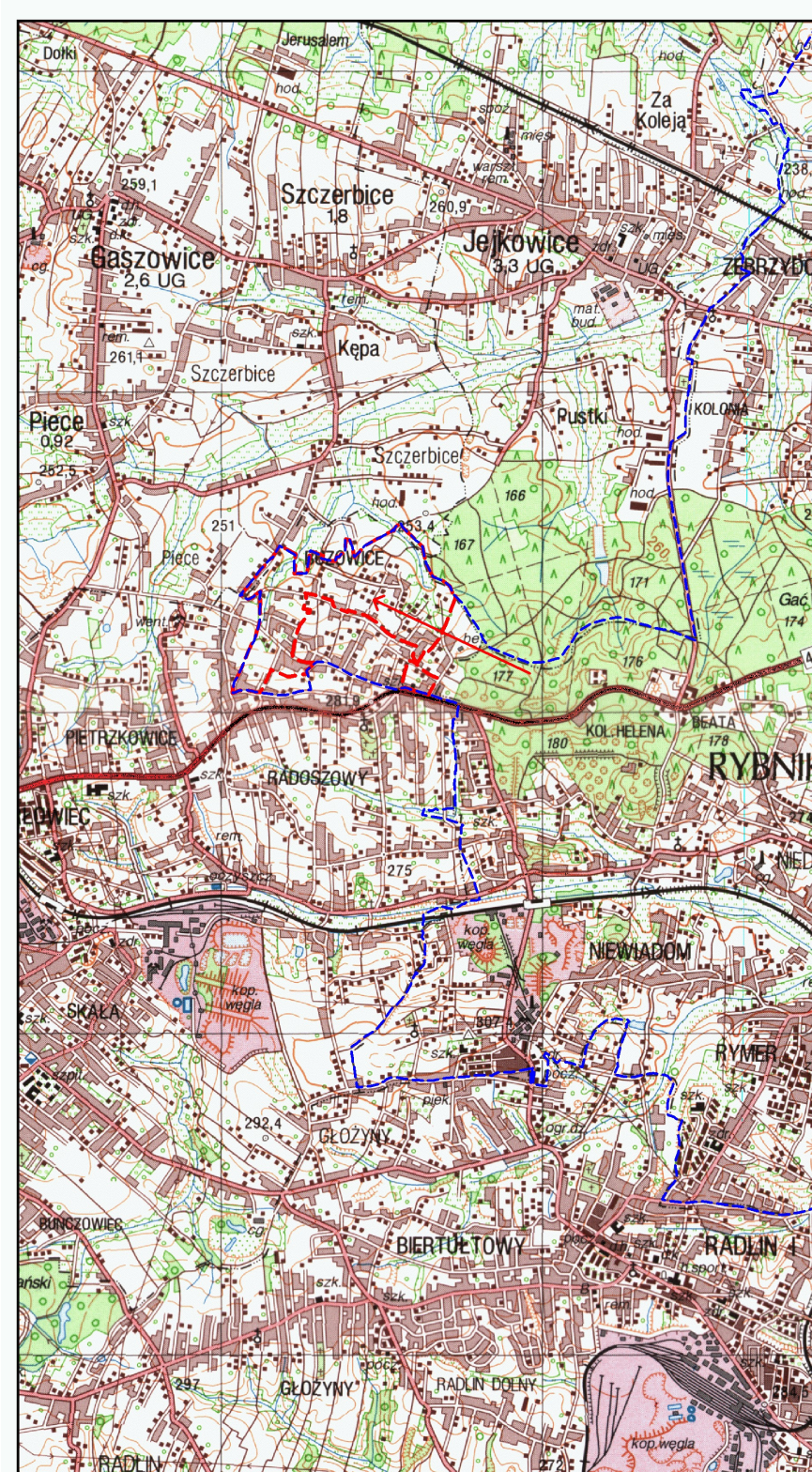
Fot. 10 Jak powyżej



Fot. 11 Ul. Frontowa w części zachodniej terenu



Fot. 12 Ul. Niewiadomska w południowo-zachodniej części terenu



<p>--- Granica miasta Rybnik</p> <p>--- Granica terenu objętego mpzp</p>	
<p>Podkład: Mapa topograficzna w skali 1:50000, ortofotomapa w skali 1:5000</p>	
<p>PROGNOZA ODDZIAŁYWANIA NA ŚRODOWISKO MPZP DLA CZĘŚCI MIASTA RYBNIK OBJĘJĄCEJ OBSZAR W REJONIE ULICY FRONTOWEJ (MPZP 54-48)</p>	
<p>NAZWA MAPY</p>	<p>NR MAPY</p>
<p><b>POŁOŻENIE ANALIZOWANEGO TERENU</b></p>	<p><b>1</b></p>
<p>WRZESIEŃ 2023</p>	<p>SKALA 1:50000 1:6000</p>
<p><b>GEOLOGIC</b></p>	<p>44-203 RYBNIK UL. STRZELECKA 78 E-MAIL : GEOLOGIC1@WP.PL</p>

- Granica miasta Rybnik  
--- Granica terenu objętego mpzp

Tereny z możliwością urbanizacji

- MN – tereny zabudowy mieszkaniowej jednorodzinnej  
■ MN-U – tereny zabudowy mieszkaniowej jednorodzinnej lub usług  
■ U - tereny zabudowy usługowej

Projekt planu nie wskazuje żadnych nowych dróg publicznych

PROGNOZA ODDZIAŁYWANIA NA ŚRODOWISKO MPZP DLA CZĘŚCI MIASTA RYBNIKA  
OBEJMUJĄCEJ OBSZAR W REJONIE ULICY FRONTOWEJ (MPZP 54-48)

NAZWA MAPY

WRZESIEŃ 2023

**GEOLOGIC**

## **WSKAZANIE TERENÓW Z MOŻLIWOŚCIĄ URBANIZACJI**

NR MAPY

**2**

SKALA 1:7500

44-203 RYBNIK UL. STRZELECKA 78  
E-MAIL : GEOLOGIC1@WP.PL

