



Geologic

44-203 Rybnik, Strzelecka 78

Tel: 502773557

email: geologic1@wp.pl

**PROGNOZA ODDZIAŁYWANIA NA ŚRODOWISKO MIEJSCOWEGO
PLANU ZAGOSPODAROWANIA PRZESTRZENNEGO DLA CZĘŚCI
MIASTA RYBNIKA OBEJMUJĄCEJ DWA OBSZARY W REJONACH ULIC
DOŻYNKOWEJ I STRZELECKIEJ (MPZP 69-4)**

Zlecniodawca: Urząd Miasta Rybnik
ul. B. Chrobrego 2
44-200 Rybnik

Autor: Tomasz Miłowski

Data wykonania: 22 sierpnia 2023 r.

SPIS TREŚCI

1. WPROWADZENIE	4
1.1 CEL, ZAKRES PRACY, POWIĄZANIA Z INNYMI DOKUMENTAMI.....	4
1.2 METODY ZASTOSOWANE PRZY SPORZĄDZANIU PROGNOZY.....	6
1.3 CELE OCHRONY ŚRODOWISKA USTANOWIONE NA SZCZEBŁU MIĘDZYNARODOWYM, WSPÓLNOTOWYM I KRAJOWYM, ISTOTNE Z PUNKTU WIDZENIA PROJEKTOWANEGO DOKUMENTU, ORAZ SPOSOBY, W JAKICH TE CELE I INNE PROBLEMY ŚRODOWISKA ZOSTAŁY UWZGLĘDNIONE PODCZAS OPRACOWYWANIA DOKUMENTU.....	6
1.4 USTALENIA I GŁÓWNE CELE PROJEKTU MIEJSCOWEGO PLANU ZAGOSPODAROWANIA PRZESTRZENNEGO	6
2. CHARAKTERYSTYKA ŚRODOWISKA.....	9
2.1 POŁOŻENIE FIZYCZNO-GEOGRAFICZNE	9
2.2 BUDOWA GEOLOGICZNA	9
2.3 WODY POWIERZCHNIOWE	10
2.4 WODY PODZIEMNE	11
2.5 KLIMAT	12
2.6 POWIERZCHNIA ZIEMI	12
2.6.1 UKSZTAŁTOWANIE TERENU, ZAGROŻENIE OSUWISKOWE	12
2.6.2 GLEBY	14
2.7 ZASOBY NATURALNE.....	15
2.8 PRZYRODA OŻYWIONA	15
2.9 OBSZARY CHRONIONE NA PODSTAWIE USTAWY Z 16 KWIETNIA 2004	
R. I KORYTARZE EKOLOGICZNE	16
2.10 KRAJOBRAZ	18
2.11 ZABYTKI I OBIEKTY O WARTOŚCIACH KULTUROWYCH.....	18
3. OCENA POTENCJALNYCH ZMIAN STANU ŚRODOWISKA PRZY BRAKU REALIZACJI USTALEŃ PLANU	18
4. ISTNIEJĄCE PROBLEMY OCHRONY ŚRODOWISKA ISTOTNE Z PUNKTU WIDZENIA REALIZACJI PROJEKTOWANEGO DOKUMENTU, W SZCZEGÓLNOŚCI DOTYCZĄCE OBSZARÓW PODLEGAJĄCYCH OCHRONIE NA PODSTAWIE USTAWY Z DNIA 16 KWIETNIA 2004 R. O OCHRONIE PRZYRODY	19
5. SKUTKI DLA ŚRODOWISKA WYNIKAJĄCE Z REALIZACJI USTALEŃ PLANU	20
5.1 WPŁYW NA WODY POWIERZCHNIOWE	20
5.2 WPŁYW NA WODY PODZIEMNE	20
5.3 WPŁYW NA KLIMAT	20
5.4 POWIERZCHNIA ZIEMI.....	21
5.5.1 WPŁYW NA UKSZTAŁTOWANIE TERENU	21
5.5.2 WPŁYW NA GLEBY	21
5.6 WPŁYW NA ZASOBY NATURALNE.....	21

5.7 WPŁYW NA PRZYRODĘ OŻYWIONĄ.....	21
5.8 WPŁYW NA OBSZARY CHRONIONE NA PODSTAWIE USTAWY Z 16 KWIETNIA 2004	
R. I NA KORYTARZE EKOLOGICZNE	22
5.9 WPŁYW NA KRAJOBRAZ	23
5.10 WPŁYW NA ZABYTKI I OBIEKTY O WARTOŚCIACH KULTUROWYCH.....	24
5.11 WPŁYW NA WARUNKI I JAKOŚĆ ŻYCIA MIESZKAŃCÓW	24
5.11.1 JAKOŚĆ POWIETRZA ATMOSFERYCZNEGO.....	24
5.11.2 KLIMAT AKUSTYCZNY	25
5.11.3 POLA ELEKTROMAGNETYCZNE	26
5.11.4 GOSPODARKA ODPADAMI	26
5.11.5 ZAGROŻENIE POWODZIOWE	26
5.11.6 ZAGROŻENIE OSUWISKOWE	26
6. PRZEWIDYWANE MOŻLIWOŚCI TRANSGRANICZNEGO ODDZIAŁYWANIA NA ŚRODOWISKO	27
7. ROZWIĄZANIA MAJĄCE NA CELU ZAPOBIEGANIE, OGRANICZANIE LUB KOMPENSACJE	
PRZYRODNICZĄ NEGATYWNYCH ODDZIAŁYWAŃ NA ŚRODOWISKO	27
8. MOŻLIWOŚCI ROZWIĄZAŃ ALTERNATYWNYCH DLA OBSZARU NATURA 2000	28
9. PROPOZYCJE DOTYCZĄCE PRZEWIDYWANYCH METOD ANALIZY SKUTKÓW REALIZACJI	
POSTANOWIEŃ PROJEKTOWANEGO PLANU ORAZ CZĘSTOTLIWOŚCI JEJ PRZEPROWADZANIA	28
10. STRESZCZENIE W JĘZYKU NIESPECJALISTYCZNYM.....	30
11. LITERATURA	34
12. DOKUMENTACJA FOTOGRAFICZNA.....	34

Spis rysunków

- Rys. 1 Położenie geograficzne analizowanych terenów
- Rys. 2 Wskazanie terenów z możliwością urbanizacji – teren nr 1
- Rys. 3 Wskazanie terenów z możliwością urbanizacji – teren nr 2

Oświadczanie zgodnie z art. 51 ust. 2 pkt 1 lit. f ustawy z dnia 3 października 2008 r. o udostępnianiu informacji o środowisku i jego ochronie, udziale społeczeństwa w ochronie środowiska oraz o ocenach oddziaływania na środowisko (tj. Dz. U. z 2023 r. poz. 1094 ze zm.).

Oświadczam, że ja, Tomasz Miłowski spełniam wymagania o których mowa w art. 74a ust. 2 pkt 1 i 2 ww. ustawy: w 2003 r. ukończyłem studia wyższe z dziedziny geologii oraz w 2011 r. studia podyplomowe z zakresu prawnych problemów górnictwa i ochrony środowiska. W latach 2005 – 2023 wykonałem lub brałem udział w wykonaniu kilkuset prognoz oddziaływania na środowisko, raportów oddziaływania na środowisko oraz innych opracowań dotyczących ochrony środowiska. Jestem świadomy odpowiedzialności karnej za złożenie fałszywego oświadczenia.

 **Geologic**
Tomasz Miłowski
44-203 Rybnik, ul. Strzelecka 78
tel. 502 773 557 e-mail: geologic1@wp.pl
NIP 62-2-283-41-91, REGON 241759860
Tomasz Miłowski

1. WPROWADZENIE

1.1 CEL, ZAKRES PRACY, POWIĄZANIA Z INNYMI DOKUMENTAMI

Przedmiotem opracowania jest prognoza oddziaływania na środowisko projektu miejscowego planu zagospodarowania przestrzennego miasta Rybnik dla dwóch terenów położonych w następujących dzielnicach: 1 – Golejów (rejon ul. Dożynkowej), 2 – Rybnik-Północ (rejon ul. Strzeleckiej). Tereny te nie są ze sobą wzajemnie powiązane. Prognoza została wykonana na zlecenie Urzędu Miasta w Rybniku.

Obowiązek sporządzenia prognozy oddziaływania na środowisko projektu miejscowego planu zagospodarowania przestrzennego wynika z przepisu art. 51 ust 1 ustawy z dnia 3 października 2008 r. o udostępnianiu informacji o środowisku i jego ochronie, udziale społeczeństwa w ochronie środowiska oraz o ocenach oddziaływania na środowisko (t.j. Dz. U. z 2023 r. poz. 1094 ze zm.).

Podstawowym celem prognozy jest wykazanie, jak określone w planie kierunki zagospodarowania przestrzennego gminy wpłyną na środowisko i czy, a jeśli tak to w jakim stopniu spowodują powstanie oddziaływań o charakterze znaczącym. Ze względu na dużą złożoność zjawisk przyrodniczych, ograniczony zakres rozpoznania środowiska oraz ogólny charakter dokumentów planistycznych, ocena potencjalnych przekształceń środowiska wynikających z projektowanego przeznaczenia terenu ma formę prognozy. Prognoza nie jest dokumentem rozstrzygającym o słuszności realizacji zamierzeń inwestycyjnych przewidzianych nowymi ustaleniami planu, a jedynie przedstawia prawdopodobne skutki jakie niesie za sobą realizacja ustaleń planu na poszczególne komponenty środowiska w ich wzajemnym powiązaniu, w szczególności na ekosystemy, krajobraz, a także na ludzi, dobra materialne oraz dobra kultury.

Niniejsza prognoza została sporządzona w oparciu o wymogi wynikające z przepisu art. 51 ust 2 ustawy z dnia 3 października 2008 r. o udostępnianiu informacji o środowisku i jego ochronie, udziale społeczeństwa w ochronie środowiska oraz o ocenach oddziaływania na środowisko (t.j. Dz. U. z 2023 r. poz. 1094 ze zm.).

Zgodnie z wyżej wymienionym artykułem sporządzana prognoza:

a) zawiera

- ustalenia i główne cele projektu miejscowego planu zagospodarowania przestrzennego fragmentów miasta Rybnik oraz jego powiązania z innymi dokumentami,
- informacje o metodach zastosowanych przy sporządzaniu prognozy,
- informacje na temat przewidywanych możliwości transgranicznego oddziaływania na środowisko,
- propozycje dotyczące przewidywanych metod analizy skutków realizacji postanowień projektowanego planu oraz częstotliwości jej przeprowadzania,
- streszczenie sporządzone w języku niespecjalistycznym,

b) określa, analizuje i ocenia

- istniejący stan środowiska,

- potencjalne zmiany stanu środowiska przy braku realizacji postanowień projektowanego dokumentu,
- przewidywane znaczące oddziaływania na środowisko przy realizacji postanowień projektowanego dokumentu,
- istniejące problemy ochrony środowiska istotne z punktu widzenia realizacji projektowanego dokumentu,
- cele ochrony środowiska ustanowione na szczeblu międzynarodowym, wspólnotowym i krajowym istotne z punktu widzenia projektowanego dokumentu oraz sposoby w jakich te cele zostały uwzględnione,

c) przedstawia

- rozwiązania mające na celu zapobieganie, ograniczanie lub kompensację przyrodniczą negatywnych oddziaływań na środowisko,
- możliwości rozwiązań alternatywnych w odniesieniu do obszaru Natura 2000.

Projekt miejscowego planu zagospodarowania przestrzennego fragmentów miasta Rybnik powiązany jest z następującymi dokumentami:

- Plan Zagospodarowania Przestrzennego Województwa Śląskiego z 2016 r. przyjęty uchwałą Sejmiku Województwa Śląskiego Nr V/26/2/2016 z dnia 29 sierpnia 2016 r. (Dz. Urz. Woj. Śl. z dnia 13 września 2016 r., poz. 4619);
- Studium uwarunkowań i kierunków zagospodarowania przestrzennego miasta Rybnika przyjętego Uchwałą Nr 370/XXIII/2016 Rady Miasta Rybnika z dnia 30 czerwca 2016 r. ze zm.;

Obowiązujące na analizowanych terenach miejscowe plany zagospodarowania przestrzennego:

- Uchwała Nr 859/LI/2022 Rady Miasta Rybnika z dnia 28 kwietnia 2022 r. w sprawie uchwalenia miejscowego planu zagospodarowania przestrzennego dla części miasta Rybnika obejmującej sześć obszarów w rejonie ulic Wiktora Poloczka, Komisji Edukacji Narodowej, Morwowej, Podhalańskiej, Podleśnej i Hotelowej (MPZP 54-29) – obowiązujący na terenie nr 1 mpzp;
- Uchwała Nr 56/V/2019 Rady Miasta Rybnika z dnia 28 lutego 2019 r. w sprawie uchwalenia miejscowego planu zagospodarowania przestrzennego dla części miasta Rybnika obejmującej dziewięć obszarów w rejonie ulic Pniowskiej, Bronisława Czecha, Podmiejskiej, Lipowej, Żołędziowej, Przedmieście, Równej, Włściańskiej i Nadbrzeżnej (MPZP 50) – obowiązujący na terenie nr 2 mpzp (niemal cały teren);
- Uchwała Nr 545/XXXV/2005 Rady Miasta Rybnika z dnia 25 maja 2005 r. w sprawie uchwalenia miejscowego planu zagospodarowania przestrzennego miasta Rybnika – obowiązujący na fragmencie terenu nr 2 mpzp;

- Opracowanie ekofizjograficzne podstawowe sporządzone na potrzeby projektu studium uwarunkowań i kierunków zagospodarowania przestrzennego miasta Rybnik, Biuro Rozwoju Regionu Spółka z o.o., Katowice, 2014 r.;

1.2 METODY ZASTOSOWANE PRZY SPORZĄDZANIU PROGNOZY

W celu sporządzenia prognozy przeprowadzono następujące prace:

- zaznajomiono się z projektem miejscowego planu zagospodarowania przestrzennego, w tym z wnioskami do planu,
- zaznajomiono się z danymi fizjograficznymi oraz innymi dostępnymi opracowaniami sozologicznymi obejmującymi obszar objęty prognozą,
- dokonano oceny projektu MPZP w odniesieniu do obowiązujących aktów prawnych, w tym przepisów gminnych,
- przeprowadzono wizję obszarów objętych prognozą w sierpniu 2023 r.,
- dokonano analizy czynników potencjalnie mogących przynieść negatywne skutki dla środowiska,

1.3 CELE OCHRONY ŚRODOWISKA USTANOWIONE NA SZCZEBLU MIĘDZYNARODOWYM, WSPÓLNOTOWYM I KRAJOWYM, ISTOTNE Z PUNKTU WIDZENIA PROJEKTOWANEGO DOKUMENTU, ORAZ SPOSOBY, W JAKICH TE CELE I INNE PROBLEMY ŚRODOWISKA ZOSTAŁY UWZGLĘDNIONE PODCZAS OPRACOWYWANIA DOKUMENTU

W projekcie miejscowego planu zagospodarowania przestrzennego miasta Rybnik powinny zostać uwzględnione priorytety w zakresie ochrony środowiska wynikające z dokumentów ustanowionych na szczeblu rządowym, samorządowym, porozumień międzynarodowych oraz projektów dokumentów i dyrektyw Unii Europejskiej.

Poszczególne dyrektywy, międzynarodowe akty prawne zostały wdrożone do polskiego prawodawstwa i tym samym znalazły swoje odzwierciedlenie w projektowanym dokumencie. Projekt analizowanego dokumentu uwzględnia wytyczne i cele ochrony środowiska przyjęte w wyżej wymienionych dyrektywach i konwencjach, poprzez zamieszczenie zapisów dotyczących różnych aspektów środowiska, zwłaszcza w zakresie jego ochrony. Uzyskano w ten sposób wysoką zgodność z dokumentami planistycznymi różnego szczebla, co pozwala wnioskować, że związane z nimi cele będą osiągnane również przez ustalenia funkcjonalne wynikające z projektu planu. Zostało utrzymane założenie strategiczne dokumentów wszystkich poziomów, że celem generalnym rozwoju jest rozwój zrównoważony, przez który należy rozumieć zrównoważony udział wszystkich istotnych czynników ekologicznych, gospodarczych i społecznych.

1.4 USTALENIA I GŁÓWNE CELE PROJEKTU MIEJSCOWEGO PLANU ZAGOSPODAROWANIA PRZESTRZENNEGO

Przedmiotem opracowania jest prognoza oddziaływania na środowisko projektu miejscowego planu zagospodarowania przestrzennego miasta Rybnik dla dwóch terenów położonych w następujących dzielnicach: 1 – Golejów (rejon ul. Komisji Edukacji Narodowej

i ul. Dożynkowej), 2 – Rybnik-Północ (rejon ul. Strzeleckiej i ul. Nadbrzeżnej). Tereny te nie są ze sobą wzajemnie powiązane. MPZP opracowywany jest na podstawie uchwały Nr 1005/LVII/2023 Rady Miasta Rybnika z dnia 24 listopada 2022 r. w sprawie przystąpienia do sporządzenia miejscowego planu zagospodarowania przestrzennego dla części miasta Rybnika (MPZP 69). Uchwałą tą objęto także inne tereny, jednak realizacja tego planu została podzielona na etapy obejmujące mniejsze fragmenty, jednym z nich jest właśnie mpzp dla dwóch obszarów pod nazwą 69-4. Celem zmiany mpzp było uwzględnienie uwag mieszkańców i właścicieli poszczególnych działek, dotychczasowe ustalenia nie zawsze uwzględniały ich potrzeby. W projekcie miejscowego planu zagospodarowania przestrzennego ustalono następujące przeznaczenia terenów:

- MNW – tereny zabudowy mieszkaniowej jednorodzinnej wolnostojącej,
- MNW-U – tereny zabudowy mieszkaniowej jednorodzinnej wolnostojącej lub usług,
- UE – teren usług edukacji,
- US – teren usług sportu i rekreacji,
- KDL – teren drogi lokalnej,
- KDD – tereny dróg dojazdowych,
- KR – tereny komunikacji drogowej wewnętrznej,
- IK – teren kanalizacji,
- WS – teren wód powierzchniowych śródlądowych,
- ZN – tereny zieleni naturalnej

Na obu terenach obowiązują już miejscowe plany zagospodarowania przestrzennego, a wskazane przeznaczenia w dużej mierze umożliwiały już podobne zagospodarowanie poszczególnych terenów. Na obu terenach, po uwzględnieniu uwag mieszkańców, zmieniono niektóre parametry zabudowy oraz linie zabudowy. W przypadku terenu nr 2 poszerzono tereny zabudowy mieszkaniowej jednorodzinnej wolnostojącej bardziej w kierunku południowym. Obecnie od ul. Nadbrzeżnej występuje przeważnie jedna lub rzadziej dwie linie zabudowy, a dalej w kierunku południowym znajdują się ogrodzone większe place, ogrody, powierzchnie z trawnikami i zadrzewieniami. Nie występują tu cenne pod względem przyrodniczym tereny, pomimo, że teren ten położony jest w dolinie Rudy. Znajdujące się tu dawniej powierzchnie terenów rolnych, łąk i pastwisk zostały już mocno przekształcone i wchodzi w skład powierzchni większych posesji pełniących funkcje mieszkaniowe. Część terenu od strony południowej pozostawiono wolną od zabudowy jako tereny zieleni naturalnej zarówno ze względu na położenie w dolinie Rudy, jak i z uwagi na przebieg linii wysokiego i średniego napięcia.

W projekcie planu uwzględniono występowanie złóż kopalin i występowanie Lokalnego Zbiornika Wód Podziemnych nr 345 Zbiornik Rybnik, a także położenie w obrębie Parku Krajobrazowego Cysterskie Kompozycje Krajobrazowe Rud Wielkich.

Na analizowanych terenach nie występują małoobszarowe formy ochrony przyrody, ani tereny proponowane do objęcia ochroną, gdyż brak tu szczególnie cennych wartości przyrodniczych. Projektowane ustalenia planu nie będą miały większego wpływu na środowisko, gdyż nie występują tu cenne pod względem przyrodniczym tereny, oraz nie wprowadza się przeznaczeń, które mogłyby generować znaczące oddziaływania. Dodatkowym argumentem przemawiającym za brakiem wystąpienia znaczących oddziaływań jest charakter proponowanych przeznaczeń terenu, które zwykle nie stanowią elementów zdecydowanie negatywnie oddziałujących na środowisko. Na obszarach przewidzianych w planie do urbanizacji nie występują stanowiska roślin chronionych czy cenne siedliska przyrodnicze, a zmiana planu nie przyczyni się do znaczącego pogorszenia stanu środowiska przyrodniczego.



Rysunek 1 MPZP obowiązujący na terenie nr 1 wg SIP Rybnik



Rysunek 2 MPZP obowiązujący na terenie nr 2 wg SIP Rybnik

Rysunki mpzp na podstawie informacji zawartych na SIP miasta Rybnik.

2. CHARAKTERYSTYKA ŚRODOWISKA

2.1 POŁOŻENIE FIZYCZNO-GEOGRAFICZNE

Projektem planu objęte są dwa tereny położone w różnych częściach miasta, które nie są ze sobą wzajemnie powiązane.

Teren nr 1 położony jest w dzielnicy Golejów, pomiędzy ul. Komisji Edukacji Narodowej, a ul. Dożynkową. Powierzchnia terenu wynosi ok. 6,7 ha.

Teren nr 2 położony jest w dzielnicy Rybnik-Północ i obejmuje teren pomiędzy ul. Nadbrzeżną i rzeką Rudą oraz ciekim Młynówka. Powierzchnia terenu wynosi ok. 11,5 ha.

Według podziału na jednostki fizyczno-geograficzne J. Kondrackiego oba analizowane tereny znajdują się w prowincji Wyżyny Polskie (34), podprowincji Wyżyna Śląsko-Krakowska (341), makroregionie Wyżyna Śląska (341.1), w obrębie mezoregionu Płaskowyż Rybnicki (341.15).

2.2 BUDOWA GEOLOGICZNA

Na terenie miasta Rybnika głęboko pod utworami trzeciorzędowymi zalegają węglonośne utwory karbonu, które były i są przedmiotem eksploatacji. Na analizowanych terenach są to iłowce, mułowce, piaskowce i węgiel kamienny warstw pietrkowickich,

gruszkowskich, jakłowieckich i porębskich Cn1. Wiek tych warstw to namur. Na dużej części podłoża miasta i na analizowanych obszarach występują trzeciorzędowe utwory starszego miocenu¹ tworzone przez ility piaszczyste i margliste, piaski, żwiry i łupki ilaste z gipsem i anhydrytem oraz sole kamienne warstw skawińskich, wielickich i grabowieckich **Nb**, a także ility i piaski z syderytami, miejscami z węglem brunatnym warstw kędzierzyńskich **Ns** (oba tereny nr 1 i 2). Na utworach trzeciorzędowych zalegają utwory związane głównie ze zlodowaczeniem środkowopolskim (teren nr 1) oraz osadami holoceniowymi (teren nr 2). Zgodnie ze Szczegółową Mapą Geologiczną Polski ark. Rybnik² na terenie nr 1 występują w części północnej piaski i żwiry wodnolodowcowe $f_{p22}^{Q_{p3}}$, w części centralnej piaski i żwiry wodnolodowcowe na ility, ility, mułkach, mułowcach, piaskach, piaskowcach i żwirach oraz gipsach, anhydrytach, solach kamiennych i tufitach. W części południowej występują na powierzchni mułki, piaski i żwiry rzeczne tarasów zalewowych 0,5 – 2,5 m n.p. rzeki i den dolinnych. Natomiast teren nr 2 w całości położony jest w obrębie doliny zalewowej rzeki Rudy. Wg Szczegółowej Mapy Geologicznej Polski występują tu torfy **tQh**, choć w rzeczywistości występują tu głównie mułki, piaski i żwiry rzeczne tarasów zalewowych, a torfy mogły występować dawniej, gdy teren był podmokły i nieprzekształcony.

2.3 WODY POWIERZCHNIOWE

Wody powierzchniowe

Na terenie nr 1 praktycznie nie występują jakiegokolwiek wody powierzchniowe, za wyjątkiem niewielkiego rowu melioracyjnego, który przebiega wzdłuż zachodniej granicy terenu. Wzdłuż północnej i północno-wschodniej granicy terenu nr 2 płynie rzeka Ruda, najważniejszy ciek całego regionu. Rzeka w tym miejscu jest uregulowana i płynie sztucznie wykopanym korytem, którego brzegi porasta jednak roślinność trawiasta, a od strony północnej również Las Parusowski. Lustro wody ma tu szerokość ok. 5 – 6 metrów, zaś całe koryto ok. 10 – 12 metrów. Od strony ul. Nadbrzeżnej znajduje się na całej długości niewielki wał, który był tu nadsypywany w okresach zagrożenia powodziowego. Tuż poza południową granicą opracowania znajduje się ciek Młynówka (brak oficjalnego hydronimu), który w okolicy ul. Gliwickiej uchodzi do rzeki Rudy. Skarpy Młynówki porasta gęsta trzcina, która raz na kilka lat jest wykaszana.

Zagrożenie powodziowe

Na terenie nr 2 występują obszary szczególnego zagrożenia powodzią w dolinie Rudy, które jednak ograniczają się do koryta rzeki i jej bliskiego otoczenia, co związane jest z istniejącym tu ukształtowaniem terenu – rzeka płynie dość wąskim, sztucznie wykopanym korytem, częściowo obwałowanym od strony ul. Nadbrzeżnej. Na terenie nr 1 nie występują zagrożenia powodziowe.

Ujęcia wód powierzchniowych

Na analizowanych terenach nie występują ujęcia wód powierzchniowych ani ich strefy ochronne.

¹ Kotliccy G. i S., Mapa geologiczna Polski w skali 1:200000, ark. Gliwice, WG, Warszawa, 1979 r.;

² Sarnacka Z., Szczegółowa mapa geologiczna Polski w skali 1:50000, ark. Rybnik, PIG, Warszawa 1959 r.;

Jednolite części wód powierzchniowych

Według podziału Polski na Jednolite Części Wód Powierzchniowych przez teren nr 2 przepływa rzeka Ruda, która została zaliczona do JCWP nr PLRW60006115651 Ruda do zb. Rybnik bez potoków z Przegędzy i Kamienia. Cały ten teren znajduje się również w zlewni tej JCWP. Natomiast teren nr 1 znajduje się w całości w zlewni JCWP nr PLRW600001156539 Ruda w obrębie zbiornika Rybnik.

2.4 WODY PODZIEMNE

Regionalizacja hydrogeologiczna

Według Mapy Hydrogeologicznej Polski w skali 1:200000 ark. Gliwice³ oba obszary położone są w Regionie Przedkarpackim XXII, w podregionie Przedkarpacko-Śląskim XXII7. W tym regionie główny poziom użytkowy stanowią utwory czwartorzędowe wykształcone jako piaski i żwiry, zalegające na głębokości do 30 m.

Użytkowe poziomy wodonośne

Zgodnie z Mapą Hydrogeologiczną Polski ark. Rybnik na terenie nr 1 brak jest użytkowego poziomu wodonośnego. Na terenie nr 2 użytkowe poziomy wodonośne występują w utworach czwartorzędowych związanych z doliną rzeki Rudy.⁴ Czwartorzędowe piętro wodonośne budują piaski i żwiry wypełniające dolinę Rudy i dolinki jej dopływów. Poziom wodonośny jest przepływowy, odkryty lub częściowo odkryty, a ruch wody odbywa się w ośrodku porowym. Własności hydrogeologiczne kompleksu żwirowo-piaszczystego są korzystne do gromadzenia i przewodzenia wody. Miąższość warstwy wodonośnej wynosi ok. 10 – 20 m. Mapa Hydrogeologiczna Polski wydzieliła na analizowanym terenie jednostkę hydrogeologiczną 1aQIII. Wydajność potencjalna studni wierconej na analizowanym terenie wynosi 50 – 70 m³/h. Stopień zagrożenia wód jest bardzo wysoki, a izolacji brak.

Główne zbiorniki wód podziemnych

Według Mapy wstępnej waloryzacji głównych zbiorników wód podziemnych (Skrzypczak [red], 2003) oraz materiałów Państwowej Służby Hydrogeologicznej niemal cała część terenu nr 2 znajduje się w granicach Lokalnego Zbiornika Wód Podziemnych nr 345 Zbiornik Rybnik. Zbiornik ten dawniej nazywany był zbiornikiem głównym, obecnie, po przeprowadzeniu dokumentacji został zakwalifikowany jako zbiornik lokalny. Analizowany teren znajduje się również w całości granicach proponowanej strefy ochronnej tego zbiornika.⁵ Natomiast teren nr 1 znajduje się poza wyznaczonymi LZWP i GZWP.

Jednolite części wód podziemnych

Według podziału Polski na jednolite części wód podziemnych oba tereny znajdują się w JCWPd nr PLGW600144.

Ujęcia wód podziemnych

³ Kotlicka G., Wagner J., Mapa Hydrogeologiczna Polski w skali 1:200000, ark. Gliwice, WG, Warszawa, 1986 r.;

⁴ Chmura A., Mapa hydrogeologiczna Polski w skali 1:50000, ark. Rybnik, PIG, Warszawa 1998 r.;

⁵ Dokumentacja hydrogeologiczna określająca warunki hydrogeologiczne w związku z ustanawianiem obszarów ochronnych lokalnego zbiornika wód podziemnych Rybnik dawnego Głównego Zbiornika Wód Podziemnych nr 345 – RYBNIK, PIG, Warszawa, marzec 2015 r.

Na analizowanych terenach nie znajdują się ujęcia wód powierzchniowych lub podziemnych ani ich strefy ochronne.

2.5 KLIMAT

Wszystkie analizowane obszary leżą we wschodniej części dzielnicy klimatycznej podsudeckiej – XVIII. Średnia roczna temperatura powietrza wynosi ok. 8,1°C przy średniej dla stycznia –2,2°C i średniej dla lipca 18,5°C. Okres występowania średniej dobowej temperatury powietrza poniżej 0°C – około 65 dni; dla średniej dobowej powyżej 15°C – ponad 100 dni.

Średnia roczna suma opadów atmosferycznych w roku przeciętnym wynosi ok. 744 mm (z wielolecia 1961- 86). W roku wilgotnym z tego samego wielolecia zanotowano 1044 mm. Średnia liczba dni w roku z opadem powyżej 0,1 mm wynosi 150 - 160 dni. Średnia liczba dni z opadem śnieżnym 40 - 45 dni; średni czas zalegania szaty śnieżnej – około 65 dni. Okres wegetacyjny trwa ok. 220 dni.

2.6 POWIERZCHNIA ZIEMI

2.6.1 UKSZTAŁTOWANIE TERENU, ZAGROŻENIE OSUWISKOWE

Ukształtowanie terenu

Tereny nr 1 położony jest w obrębie kształtujących tę część miasta pagórkowatych form lodowcowych: wysoczyzn morenowych, równin lodowcowych i moren czołowych. Teren jest tu stosunkowo płaski i opada w kierunku południowym do dolinki niewielkiego cieku, który znajduje się poza południową granicą terenu. Nie występują tu znaczące formy morfologiczne, choć teren jest częściowo przekształcony na skutek zabudowy, zwłaszcza w rejonie ul. Komisji Edukacji Narodowej.

Teren nr 2 znajduje się w obrębie płaskiej doliny rzeki Rudy. Rzędne wynoszą tu ok. 224 – 225 m n.p.m. Brak jest tu znaczących form morfologicznych, tak naturalnych, jak i antropogenicznych za wyjątkiem koryta rzeki Rudy. Część terenów jest nieznacznie przekształcona na skutek realizacji zabudowy mieszkaniowej jednorodzinnej.



Rysunek 3 Ukształtowanie terenu nr 1 na podstawie Numerycznego Model Terenu



Rysunek 4 Ukształtowanie terenu nr 2 na podstawie Numerycznego Model Terenu

Zagrożenie osuwiskowe

Z bazy danych SOPO oraz ze studium uwarunkowań i kierunków zagospodarowania przestrzennego miasta Rybnik wynika, że na wszystkich analizowanych obszarach nie występują osuwiska ani tereny zagrożone ruchami masowymi ziemi.

2.6.2 GLEBY I ROLNICZA PRZESTRZEŃ PRODUKCYJNA

Na terenie nr 1 występują gleby brunatne wyługowane i brunatne kwaśne Bw zaliczone do kompleksu żytniego dobrego 5 i żytniego słabego 6. Wg mapy ewidencyjnej miasta Rybnik występują tu grunty orne klas RIVb, RV, oraz łąki klas ŁIV i ŁV, które jednak obecnie praktycznie nie są uprawiane.

Teren nr 2 położony jest w dolinie Rudy, stąd też występują tu gleby ściśle związane z położeniem w dolinie rzecznej. Występuje tu mozaika mad F, czarnych ziem zdegradowanych i gleb szarych Dz, gleb brunatnych wyługowanych i brunatnych kwaśnych Bw oraz gleb mułowo-torfowych i torfowo-mułowych E. Gleby te zostały zaliczone do kompleksów żytniego bardzo słabego 7, zbożowo-pastewnego słabego 9, użytków zielonych średnich 2z i użytków zielonych słabych i bardzo słabych 3z. Wg mapy ewidencyjnej miasta Rybnik występują tu grunty orne klasy RV oraz łąki klasy ŁIV i ŁV. Grunty orne i łąki na tym terenie były uprawiane do połowy lat 90 XX w., obecnie jednak są już od wielu lat ugorowane i porastają roślinnością ruderalną oraz zadrzewieniami.

2.7 ZASOBY NATURALNE

W podłożu obu obszarów znajdują się złoża węgla kamiennego: w podłożu terenu nr 1 złożo „Jejkowice” (ID Midas 9525), zaś w podłożu terenu nr 2 złożo „Paruszowiec” (ID Midas 359). Złoża te obecnie nie są eksploatowane, nie zostały tu utworzone obszary i tereny górnicze.

2.8 PRZYRODA OŻYWIONA

Na terenie nr 1 od strony północnej znajdują się tereny zabudowy mieszkaniowej jednorodzinnej oraz budynku zespołu szkolno-przedszkolnego nr 4. W kierunku południowym tereny te stopniowo przechodzą w tereny rolne, które są już od lat odłogowane i porastają roślinnością ruderalną lub też zadrzewieniami złożonymi z brzozy, sosny, czeremchy, topoli. Pośród tych odłogowanych gruntów stopniowo powstaje nowa zabudowa jednorodzinna, a proces ten ciągle trwa.

Teren nr 2 położony jest w dolinie Rudy, choć ze względu na wieloletnie zagospodarowanie i rozwój zabudowy jednorodzinnej utracił już swój pierwotny charakter. Po obu stronach ul. Strzeleckiej oraz po południowej stronie ul. Nadbrzeżnej rozlokowana jest zabudowa mieszkaniowa jednorodzinna. Poza pierwszą i drugą linią zabudowy znajdują się rozległe place i ogrody, które dawniej stanowiły grunty orne, łąki pastwiska. Rolnictwo funkcjonowało tu do połowy lat 90 XX w., później stopniowo poszczególne tereny były grodzone i przekształcane na inne niż rolnicze cele. Bliżej cieku Młynówka duży jest udział zadrzewień złożonych z brzozy, topoli i czeremchy oraz zbiorowisk ruderalnych z trzciną, piaskowym, nawłociami, wrotyczem, trzcinami. Przy ul. Strzeleckiej, od strony cieku Młynówka, na terenie ogrodzonym, znajduje się niewielki las sosnowy i modrzewiowy, której jednak w ewidencji gruntów nie jest ujęty jako Ls. Koryto rzeki Rudy jest uregulowane i sztucznie przekopane. Dawniej znajdowały się tu meandry, co widoczne jest jeszcze na mapach sprzed II Wojny Światowej, również gdzieś w lesie po stronie północnej rzeki widoczne są jeszcze pozostałości dawnych zakoli rzeki. Obecnie jednak brak tu jakichkolwiek naturalnych siedlisk rzecznych. Od strony północnej rośnie gospodarczy las mieszany, zaś od strony południowej, od strony ul. Nadbrzeżnej znajduje się wał pełniący funkcję przeciwpowodziową porośnięty trawą, a górę wału porasta szpaler drzew: klonów, jesionów, dębów, co niewątpliwie dodaje tej okolicy dużego waloru krajobrazowego. Koryto cieku Młynówka również stanowi uregulowany kanał, którym woda stale płynie. Brzegi kanału porastają gęste trzcinie, które jednak są regularnie koszone co kilka lat w ramach prac utrzymaniowych.

Na terenie nr 1 brak jest szczególnych wartości przyrodniczych, siedlisk przyrodniczych oraz stanowisk gatunków rzadkich czy wymagających specjalnej ochrony. Natomiast teren nr 2 znajduje się w dolinie rzeki Rudy. Obecnie również praktycznie nie występują tu jakiejkolwiek wartościowe pod względem przyrodniczym tereny, gdyż teren ten został mocno przekształcony i zabudowany, ale samo położenie w dolinie rzecznej, przebieg dwóch ważnych cieków oraz znajdujące się w otoczeniu tereny powoduje, że jednak teren ten posiada pewien walor, głównie jako korytarza ekologicznego. Przez analizowany teren przepływają dwa ważne ciek, rzeka Ruda i kanał Młynówka, które pełnią funkcję korytarzy

ekologicznych, pomimo, że w wielu miejscach są silnie przegrodzone (ul. Mikołowska, linia kolejowa, ul. Gliwicka). Na północ od rzeki Rudy rozciąga się powierzchnia Lasu Paruszowiec, który z kolei stanowi część rozległych Lasów Rudzkich. Z kolei na południe i południowy zachód od kanału Młynówka rozciąga się niezabudowany teren z dawnymi łąkami, lasem łąkowym i stawami, który posiada dużą wartość przyrodniczą. Dawniej duża część terenu objętego mpzp również pełniła ważną funkcję przyrodniczą, jako teren łąk i pastwisk stanowiąc ciąg przyrodniczego zagospodarowania doliny rzeki Rudy. Jednak na skutek postępującej zabudowy oraz zaniku rolnictwa wartość przyrodnicza ulegała stopniowemu pogorszeniu. Ważnym elementem degradującym wartość przyrodniczą stało się grodzenie dawnych działek rolnych, co spowodowało, że tereny te przekształciły się w rozległe ogrody, place, trawniki, a możliwość pełnienia przez dolinę funkcji korytarza ekologicznego uległa znacznemu zmniejszeniu. Dawne tereny łąk i pastwisk przekształciły się w ruderalne zadrzewienia i powierzchnie z roślinnością ruderalną. Obecnie wartość przyrodniczą, ale rozumianą jako głównie tereny wolne od zabudowy po których zwierzęta mogą migrować do miejsc bardziej wartościowych stanowi koryto rzeki Rudy oraz Las Paruszowiec położony na północ od niej oraz koryto kanału Młynówka i otaczające je tereny ruderalne (a więc teren od drugiej linii zabudowy położonej wzdłuż ul. Nadbrzeżnej i znajdujących się tu ogrodzeń do cieku Młynówka).

2.9 OBSZARY CHRONIONE NA PODSTAWIE USTAWY Z 16 KWIETNIA 2004 R. ORAZ KORYTARZE EKOLOGICZNE

Formy ochrony przyrody

Spośród form ochrony przyrody na obu analizowanych terenach wskazano występowanie Parku Krajobrazowego Cysterskie Kompozycje Krajobrazowe Rud Wielkich, przy czym całość terenu nr 1 znajduje się w obrębie parku, zaś w przypadku terenu nr 2 tylko jego niewielkie fragmenty. Granica parku przebiega wzdłuż rzeki Rudy, więc tylko niewielkie fragmenty terenu nr 2 znajdują się w granicach parku. Na terenie nr 1 brak jest jakichkolwiek wartości przyrodniczych i krajobrazowych. Natomiast na fragmentach terenu nr 2 znajduje się koryto rzeki Rudy oraz Las Paruszowski. Na tym terenie akurat nie posiadają one dużych walorów przyrodniczych i krajobrazowych, nie mniej jednak niewątpliwie są ważnym elementem parku krajobrazowego mającego w zamyśle chronić dawne dziedzictwo tych ziem.

Park Krajobrazowy „Cysterskie Kompozycje Rud Wielkich” utworzono na drodze Rozporządzenia Wojewody Katowickiego Nr 181/93 z dnia 23 XI 1993 r. (Dz. U. Woj. Katowickiego z 1993 r. Nr 15, poz. 130). W roku 2000 na wniosek Elektrociepłowni Rybnik nastąpiła zmiana granic parku na podstawie Rozporządzenia Wojewody Śląskiego Nr 37/2000 z dnia 28 września 2000 (Dz. Urz. Woj. Śląskiego z 2000 r. nr 35, poz. 548). Wyłączone zostały: obszar elektrowni Rybnik, Zbiornik Rybnicki oraz przyległe tereny zurbanizowane.

Park o powierzchni 50470 ha obejmuje gminy: Nędza, Kuźnia Raciborska oraz częściowo gminy: Knurów, Czerwionka – Leszczyny, Orzesze, Żory, Suszec, Rybnik, Lyski, Racibórz, Sośnicowice i Pilchowice województwa śląskiego – są to tereny Nadleśnictw: Rudy,

Rudziniec i Rybnik. Celem utworzenia Parku obejmującego tereny leśne, obszary rzek i stawów, upraw polnych i zabudowań było zachowanie i ochrona dóbr i walorów przyrodniczych, przyrodniczo – kulturowych, kulturowych i rekreacyjnych. W granicach Parku znalazł się obszar łączący doliny największych polskich rzek Odry i Wisły z centralnie przepływającą rzeką Rudą, pokryty na znacznych powierzchniach kompleksami leśnymi i rolniczymi. Teren Parku charakteryzuje się atrakcyjnością przyrodniczą związaną z zachowaną szatą roślinną i ukształtowaniem terenu oraz dużymi wartościami kulturowymi zapoczątkowanymi przez leśno – rybacką gospodarkę cystersów.

Należy zwrócić uwagę, że pomimo upływu ponad 29 lat od ustanowienia parku wciąż nie ma planu jego ochrony – a więc dokumentu który winien integrować wszelkie działania na terenie parku. Nie dość wspomnieć, że na dzień dzisiejszy właściwie nie jest możliwe wskazanie prawidłowych granic parku, gdyż w rozporządzeniu z 1993 r. wprowadzono jedynie enigmatyczne stwierdzenie: „granica parku biegnie wzdłuż granicy lasu”. Także na terenie nr 2 dobrze widać te rozbieżności: granica parku winna tu biec po południowej stronie rzeki Rudy, tak by obejmować jej koryto, tymczasem na mapach GDOŚ wskazano, że przebiega ona bez jakiegokolwiek oparcia w obiektach terenowych po terenie leśnym nieco na północ i wschód od rzeki Rudy.

Nie wiadomo co jest celem i przedmiotem ochrony parku, obiektami jego szczególnego zainteresowania, najciekawszymi obiektami. Nigdy nie wykonano inwentaryzacji parku w kierunku wykazania najcenniejszych siedlisk przyrodniczych czy najwartościowszych krajobrazów. Taki stan rzeczy na dzień dzisiejszy właściwie uniemożliwia prowadzenie jakiegokolwiek racjonalnej ochrony tego terenu.

Korytarze ekologiczne

W opracowaniu studialnym dotyczącym korytarzy ekologicznych w województwie śląskim⁶ oraz w opracowaniu dotyczącym całego kraju⁷ nie wskazano na terenie nr 1 występowania korytarzy ekologicznych. Teren jest albo już zabudowany albo w otoczeniu znajduje się zabudowa, nie ma więc tu możliwości dla przemieszczania się zwierząt.

Natomiast teren nr 2 znajduje się w całości w obrębie korytarza ekologicznego dla ptaków Dolina górnej Wisły – Dolina górnej Odry. Z kolei koryto rzeki Rudy oraz Las Paruszowiec wchodzi w skład korytarza ekologicznego dla ssaków kopytnych i drapieżnych „Lasy Raciborskie – Lasy Pszczyńskie”. Część terenu położona wzdłuż ul. Strzeleckiej i ul. Nadbrzeżnej oraz centralna część terenu jest zabudowana i bardzo często ogrodzona (nawet jeśli zabudowa tu nie istnieje), co powoduje, że zwierzęta nie mają tu możliwości migracji. Natomiast część terenu położona wzdłuż kanału Młynówka i w jej otoczeniu pełni funkcję lokalnego korytarza ekologicznego wraz z otaczającym terenem dawnych łąk

⁶ Parusel i in., 2007 r. Korytarze ekologiczne Województwa Śląskiego

⁷ Jędrzejewski W., Nowak S., Stachura K., Skierczyński M., Mysłajek R. W., Niedziałkowski K., Jędrzejewska B., Wójcik J. M., Zalewska H., Pilot M., Górny M., Kurek R.T., Ślusarczyk R. Projekt korytarzy ekologicznych łączących Europejską Sieć Natura 2000 w Polsce. Zakład Badań Ssaków PAN, Białowieża 2011 r.

i pastwisk. Wielokrotnie obserwowane są tu stada saren, dzików, jeleni, które wybierają te tereny do migracji oraz schronienia i żerowania.

2.10 KRAJOBRAZ

W północnej części terenu nr 1 występuje krajobraz terenów zabudowy mieszkaniowej jednorodzinnej w typie podmiejskich dzielnic z widocznym budynkiem usługowym szkoły od strony ul. Komisji Edukacji Narodowej. W kierunku południowym zabudowa ulega tu stopniowemu rozproszeniu i krajobraz pozostaje niedookreślony. Dawniej występował tu krajobraz terenów rolnych, który został zastąpiony krajobrazem nieużytków, zadrzewień oraz rozproszonej zabudowy mieszkaniowej.

Na terenie nr 2 również występuje krajobraz terenów zabudowy mieszkaniowej jednorodzinnej w typie podmiejskich dzielnic. Pozytywnym elementem krajobrazu jest tu usytuowanie budynków wzdłuż ulic oraz brak chaotycznej, rozproszonej zabudowy, co często występuje na innych, podobnych terenach. Pozytywnym elementem krajobrazu jest również linia lasu oraz rzeka Ruda, której wał porastają drzewa. Ul. Nadbrzeża z tego powodu oraz ze względu na swoje położenie wzdłuż rzeki chętnie uczęszczana jest przez spacerowiczów oraz osoby uprawiające sport. Negatywnym elementem krajobrazu są zadrzewienia i powierzchnie porośnięte roślinnością ruderalną w części południowej obszaru. Dawniej krajobraz prezentował się tu dużo lepiej, gdy występowały tu charakterystyczne dla dolin rzecznych powierzchnie łąk i pastwisk z pojedynczymi drzewami – soliterami.

2.11 ZABYTKI I OBIEKTY O WARTOŚCIACH KULTUROWYCH

Na terenach objętych mpzp nie występują obiekty o charakterze zabytkowym ujęte w Rejestrze Zabytków Województwa Śląskiego, Gminnej Ewidencji Zabytków lub też stanowiska archeologiczne.

3. OCENA POTENCJALNYCH ZMIAN STANU ŚRODOWISKA PRZY BRAKU REALIZACJI USTALEŃ PLANU

Na analizowanym terenie obowiązują miejscowe plany zagospodarowania przestrzennego z lat 2005, 2019 i 2022 r. w których to planach ustalono podobne przeznaczenia terenu, jak w projekcie niniejszego planu. Realizowany plan jest kontynuacją zamierzeń wynikających z obowiązującego mpzp. W zdecydowanej większości nie zmieniają się przeznaczenia terenu w stosunku do obowiązujących planów, więc duża część terenu objętego opracowaniem mogłaby się rozwijać w ten sam sposób zarówno przy braku realizacji ustaleń planu, jak i po jego realizacji. Stan środowiska na terenach objętych mpzp uległby więc zmianie w wyniku realizacji zabudowy również na podstawie obowiązujących mpzp, nie mniej nie występują tu cenne wartości przyrodnicze, jak wartościowe siedliska czy stanowiska rzadkich gatunków w związku z czym nie przewiduje się wystąpienia znaczących oddziaływań.

4. ISTNIEJĄCE PROBLEMY OCHRONY ŚRODOWISKA ISTOTNE Z PUNKTU WIDZENIA REALIZACJI PROJEKTOWANEGO DOKUMENTU, W SZCZEGÓLNOŚCI DOTYCZĄCE OBSZARÓW PODLEGAJĄCYCH OCHRONIE NA PODSTAWIE USTAWY Z DNIA 16 KWIETNIA 2004 R. O OCHRONIE PRZYRODY

Na analizowanych obszarach nie stwierdza się występowania szczególnych problemów ochrony środowiska związanych z formami ochrony przyrody, gdyż brak jest tu cennych siedlisk przyrodniczych, małoobszarowych form ochrony przyrody czy też terenów, które ze względu na swoje walory wskazane byłyby do objęcia ochroną prawną. Natomiast pewnym problemem jest położenie terenu nr 1 oraz części terenu nr 2 w obrębie Parku Krajobrazowego Cysterskie Kompozycje Krajobrazowe Rud Wielkich. Obecnie brak jest szczegółowych przepisów dotyczących Parku Krajobrazowego Cysterskie Kompozycje Krajobrazowe Rud Wielkich, pomimo niemal trzydziestu lat jego istnienia. Nie wiadomo co jest celem ochrony parku, obiektami szczególnego zainteresowania, najciekawszymi terenami, chronionymi krajobrazami, jakie zasady obowiązują na terenie samego parku, a jakie na terenie jego otuliny. Nigdy nie wykonano inwentaryzacji parku w kierunku wykazania najcenniejszych siedlisk przyrodniczych czy najwartościowszych krajobrazów. Taki stan rzeczy właściwie uniemożliwia prowadzenie jakiegokolwiek skutecznej ochrony terenu parku, a jednocześnie powoduje wiele kłopotów interpretacyjnych.

5. SKUTKI DLA ŚRODOWISKA WYNIKAJĄCE Z REALIZACJI USTALEŃ PLANU

5.1 WPŁYW NA WODY POWIERZCHNIOWE

Projekt planu nie wprowadza nowych terenów i sposobów zagospodarowania, które w sposób znaczący mogłyby pogorszyć jakość wód powierzchniowych, a w szczególności takich, które kolidowałyby z istniejącymi stawami czy ciekami, w sposób który powodowałby ich likwidację, na terenach wskazanych do urbanizacji nie występują takie obiekty. Natomiast koryta rzeki Rudy oraz kanału Młynówka zostały wydzielone i pokazane na rysunku planu (w przypadku Młynówki wolne od zabudowy pozostawiono jej otoczenie, sam ciek znajduje się poza obszarem objętym mpzp). Niewątpliwie powstanie nowej zabudowy mieszkaniowej i usługowej wpłynie na zwiększenie ilości odprowadzanych ścieków, jednak jest to problem marginalny, biorąc pod uwagę fakt niemal całkowitego skanalizowania miasta Rybnik oraz analizowanych terenów. W związku z ustaleniami projektu planu nie przewiduje się zagrożenia dla wód powierzchniowych.

5.2 WPŁYW NA WODY PODZIEMNE

Nie przewiduje się szczególnego zagrożenia wód podziemnych. Powstanie nowej zabudowy z niedostatecznie rozwiązany systemem odprowadzania ścieków może wpłynąć na stan wód podziemnych. Dla ochrony wód podziemnych ważne będą więc ustalenia przedstawione w zakresie gospodarki ściekowej w rozdziale 5.1. Dla ochrony wód podziemnych kluczowe znaczenie mają działania, które wykraczają poza ramy planowania przestrzennego, takie jak egzekwowanie przez gminę podłączeń do sieci kanalizacyjnej oraz właściwe zaprojektowanie inwestycji z uwzględnieniem wszelkich potrzebnych zabezpieczeń.

5.3 WPŁYW NA KLIMAT

W szerszej skali realizacja ustaleń planu nie będzie miała wpływu na klimat. Natomiast na pewno zmianie ulegnie mikroklimat terenów na których będzie powstawała nowa zabudowa. Zabudowanie terenów wpłynie na zwiększenie szorstkości powierzchni ziemi, a co za tym idzie na zmniejszenie warunków przewietrzania. Na terenach przewidzianych do zabudowy będzie powiększała się strefa topoklimatu miejskiego, dotyczyć to będzie głównie centralnej i południowej części terenu nr 1 oraz centralnej i południowej części terenu nr 2, która jak do tej pory nie była zabudowana. Zagrożeniem może być problem niskiej emisji na terenach gdzie proponuje się zabudowę mieszkaniową jednorodzinną. Choć zabudowa mieszkaniowa jednorodzinna na terenach objętych mpzp ma niewielką powierzchnię, to jednak w szerszej perspektywie (położenie w dzielnicach złożonych głównie z zabudowy mieszkaniowej jednorodzinnej) również ona może przyczynić się do pogarszania stanu jakości powietrza ze względu na niską emisję. Od 1 września 2017 r. na terenie województwa śląskiego obowiązuje tzw. uchwała antysmogowa, dzięki której również i w gospodarstwach domowych nastąpi ograniczenie możliwości lokalizowania źródeł ciepła wykorzystujących najgorsze jakościowo paliwa. W związku z postępującą wymianą kotłów na bardziej ekologiczne oraz wprowadzeniem nakazu montowania w nowych budynkach jedynie kotłów spełniających odpowiednie normy wynikające

z uchwały antysmogowej nie przewiduje się zagrożenia związanego ze wzrostem zjawiska niskiej emisji.

5.4 POWIERZCHNIA ZIEMI

5.4.1 WPŁYW NA UKSZTAŁTOWANIE TERENU

Projekt planu zakłada możliwość realizacji różnych funkcji, głównie mieszkaniowych i usługowych. Realizacja tych funkcji wpłynie nieznacznie na przekształcenie powierzchni terenu, nie należy jednak spodziewać się znaczących przekształceń, zmiany powierzchni ziemi należy uznać za nieuniknione, towarzyszące wprowadzeniu każdego typu inwestycji, jednocześnie jednak nie powodujące znaczących przekształceń morfologii terenu. Należy również zwrócić uwagę, że znaczna część terenów jest już zabudowana i przekształcona, w związku z czym mogące tu zaistnieć zmiany będą miały minimalny charakter. Projekt planu nie przewiduje realizacji wielkoskalowych przedsięwzięć, takich jak drogi wyższych klas czy inne obiekty, których budowa związana jest z przemieszczaniem znaczącej ilości mas ziemnych (jak np. powierzchniowa eksploatacja kopalin czy składowanie odpadów). Zmiany powierzchni ziemi należy uznać za nieuniknione, towarzyszące wprowadzeniu każdego typu inwestycji, jednocześnie jednak nie powodujące znaczących przekształceń morfologii terenu.

5.4.2 WPŁYW NA GLEBY

Przy powstaniu planowanej zabudowy istniejące tu gleby ulegną w większości zniszczeniu (zajętość terenu), będzie to dotyczyło głównie centralnej i południowej części obu terenów, na pozostałych terenach gleby o charakterze rolniczym już prawie nie istnieją. Projekt planu przewiduje pozostawienie minimalnej powierzchni biologicznie czynnej dla poszczególnych terenów. Pomimo to przewiduje się, że tereny poddane pod zabudowę zostaną bezpowrotnie stracone dla rolnictwa, ale należy zaznaczyć, że posiadały one niewielkie arealy i przeważnie nie są już użytkowane. Na skutek ustaleń projektu planu nie zachodzi konieczność pozyskania zgody na zmianę przeznaczenia gruntów rolnych gdyż grunty klasy I – III tu nie występują, a tereny te położone są również w obrębie administracyjnym miasta. Na terenie nr 2 znajdują się fragmenty zadrzewień wyrosłych jako ruderalne zadrzewienia topolowo-brzozowe oraz nasadzenia sosny i modrzewia (na zachód od ul. Strzeleckiej), nie są one jednak ujęte jako las w ewidencji gruntów, nie jest więc tu wymagane uzyskanie stosownej zgody na zmianę przeznaczenia.

5.5 WPŁYW NA ZASOBY NATURALNE

W projekcie planu ujawniono udokumentowane złoża kopalin znajdujące się na obszarze objętym opracowaniem. Nie przewiduje się zagrożenia tego elementu środowiska poprzez ustalenia mpzp.

5.6 WPŁYW NA PRZYRODĘ OŻYWIONĄ

Na obu terenach obowiązują już miejscowe plany zagospodarowania przestrzennego, a wskazane przeznaczenia w dużej mierze umożliwiały już podobne zagospodarowanie poszczególnych terenów. Na obu terenach, po uwzględnieniu uwag mieszkańców, zmieniono niektóre parametry zabudowy oraz linie zabudowy. W przypadku terenu nr 2 poszerzono

tereny zabudowy mieszkaniowej jednorodzinnej wolnostojącej bardziej w kierunku południowym. Obecnie od ul. Nadbrzeżnej występuje przeważnie jedna lub rzadziej dwie linie zabudowy, a dalej w kierunku południowym znajdują się ogrodzone większe place, ogrody, powierzchnie z trawnikami i zadrzewieniami. Nie występują tu cenne pod względem przyrodniczym tereny, pomimo, że teren ten położony jest w dolinie Rudy. Znajdujące się tu dawniej powierzchnie terenów rolnych, łąk i pastwisk zostały już mocno przekształcone i wchodzi w skład powierzchni większych posesji pełniących funkcje mieszkaniowe. Część terenu od strony południowej pozostawiono wolną od zabudowy jako tereny zieleni naturalnej zarówno ze względu na położenie w dolinie Rudy, jak i z uwagi na przebieg linii wysokiego i średniego napięcia.

Wprowadzenie zabudowy na wszystkich terenach przeznaczonych pod urbanizację spowoduje zmianę w środowisku roślinnym wyrażającą się między innymi w zanikaniu roślinności dotychczas tu występującej na rzecz gatunków zieleni towarzyszącej na terenach realizacji zabudowy (np. trawniki, ogrody, zieleńce). Roślinność i zwierzęta związane do tej pory z terenami rolnymi, w tym odłogowanymi, oraz z zadrzewieniami zostaną z tych terenów wyparte, a wprowadzone zostaną gatunki charakterystyczne dla zieleni urządzonej np. w formie ogrodów, zieleńców czy trawników na powierzchni biologicznie czynnej, której wartość została wyznaczona w miejscowym planie zagospodarowania przestrzennego.

Na obszarach przewidzianych w planie do urbanizacji nie występują stanowiska roślin chronionych czy cenne siedliska przyrodnicze, a zmiana planu nie przyczyni się do znaczącego pogorszenia stanu środowiska przyrodniczego. Pozytywne jest, że fragmenty terenu nr 1 w części południowej i północno-zachodniej, część południową terenu nr 2 oraz koryto Rudy w części północnej pozostawiono wolne od zabudowy.

5.7 WPŁYW NA OBSZARY CHRONIONE NA PODSTAWIE USTAWY Z 16 KWIETNIA 2004 O OCHRONIE PRZYRODY I NA KORYTARZE EKOLOGICZNE

Wpływ na formy ochrony przyrody

Całość terenu nr 1 oraz fragmenty terenu nr 2 położone są w obrębie Parku Krajobrazowego Cysterskie Kompozycje Krajobrazowe Rud Wielkich. W celu ochrony parku projekt planu ustala konieczność zachowania ustaleń obowiązujących zgodnie z przepisami szczególnymi. Na dzień dzisiejszy będą to więc ustalenia nakazy i zakazy określone w Rozporządzeniu Wojewody Katowickiego Nr 181/93 z dnia 23 XI 1993 r. (Dz. U. Woj. Katowickiego Nr 15, poz. 130). Na dzień dzisiejszy jednak brak jest planu ochrony parku krajobrazowego, co nie pozwala na uściślenie zapisów projektu mpzp. Bez planu ochrony nie sposób określić ani dokładnych granic parku, ani przedmiotu ochrony, nie sposób również określić czy wprowadzone przeznaczenia stoją w sprzeczności z celami dla których powołano park. Nie mniej jednak projekt planu nie wprowadza zabudowy czy innych przekształceń na terenach cennych pod względem przyrodniczym, zwłaszcza w obrębie koryta rzeki Rudy oraz sąsiedztwa kanału Młynówka, nie przewiduje się więc jakiegokolwiek zagrożenia dla wartościowych zasobów przyrody.

Wpływ na korytarze ekologiczne

W opracowaniu studialnym dotyczącym korytarzy ekologicznych w województwie śląskim⁸ oraz w opracowaniu dotyczącym całego kraju⁹ nie wskazano na terenie nr 1 występowania korytarzy ekologicznych. Teren jest albo już zabudowany albo w otoczeniu znajduje się zabudowa, nie ma więc tu możliwości dla przemieszczania się zwierząt. Po realizacji ustaleń planu sytuacja ta nie ulegnie zmianie, tereny w dalszym ciągu nie będą dostępne dla zwierząt.

Natomiast teren nr 2 znajduje się w całości w obrębie korytarza ekologicznego dla ptaków Dolina górnej Wisły – Dolina górnej Odry. Z kolei koryto rzeki Rudy oraz Las Paruszowiec wchodzi w skład korytarza ekologicznego dla ssaków kopytnych i drapieżnych „Lasy Raciborskie – Lasy Pszczyńskie”. Część terenu położona wzdłuż ul. Strzeleckiej i ul. Nadbrzeżnej oraz centralna część terenu jest zabudowana i bardzo często ogrodzona (nawet jeśli zabudowa tu nie istnieje), co powoduje, że zwierzęta nie mają tu możliwości migracji. Natomiast część terenu położona wzdłuż kanału Młynówka i w jej otoczeniu pełni funkcję lokalnego korytarza ekologicznego wraz z otaczającym terenem dawnych łąk i pastwisk. Wielokrotnie obserwowane są tu stada saren, dzików, jeleni, które wybierają te tereny do migracji oraz schronienia i żerowania. Również i tu po realizacji ustaleń planu sytuacja ta nie ulegnie zmianie, tereny w części położonej przy ul. Nadbrzeżnej i ul. Strzeleckiej oraz w części centralnej nie będą dostępne dla zwierząt. Będą one jednak mogły przemieszczać się wzdłuż koryta rzeki Rudy, po terenach leśnych Lasu Paruszowiec oraz wzdłuż południowej części terenu objętego mpzp, w rejonie kanału Młynówka, którą pozostawiono wolną od zabudowy.

5.8 WPŁYW NA KRAJOBRAZ

Projekt planu wskazuje przeznaczenia terenu, które poszerzają możliwość urbanizacji, głównie w przypadku południowej i centralnej części terenu nr 1 oraz południowej części terenu nr 2, zmieni się więc istniejący tu krajobraz dawnych odłogowanych terenów rolnych na krajobraz terenów zabudowy mieszkaniowej jednorodzinnej podobny do tego, który występuje w otoczeniu. W projekcie planu szczegółowo wskazano parametry i wskaźniki zagospodarowania i użytkowania terenów oraz zasady kształtowania ładu przestrzennego, które nawiązują do zabudowy znajdującej się na analizowanym terenie oraz w jego otoczeniu i które powinny zabezpieczyć właściwe kształtowanie się krajobrazu. Za szczególnie istotne należy uznać pozostawienie wolnym od zabudowy koryta rzeki Rudy oraz południowej części terenu nr 2, gdyż będą one stanowić ostoję zieleni w obrębie mocno już zurbanizowanej dzielnicy Rybnik-Północ. Te tereny zielone będą stanowić kontynuację terenów wolnych od zabudowy znajdujących się po południowej stronie cieku Młynówka, pełniących ważne funkcje przyrodnicze, krajobrazowe i rekreacyjne.

⁸ Parusel i in., 2007 r. Korytarze ekologiczne Województwa Śląskiego

⁹ Jędrzejewski W., Nowak S., Stachura K., Skierczyński M., Mysłajek R. W., Niedziałkowski K., Jędrzejewska B., Wójcik J. M., Zalewska H., Pilot M., Górny M., Kurek R.T., Ślusarczyk R. Projekt korytarzy ekologicznych łączących Europejską Sieć Natura 2000 w Polsce. Zakład Badań Ssaków PAN, Białowieża 2011 r.

5.9 WPŁYW NA ZABYTKI I OBIEKTY O WARTOŚCIACH KULTUROWYCH

Na terenach objętych mpzp nie występują obiekty o charakterze zabytkowym ujęte w Rejestrze Zabytków Województwa Śląskiego, Gminnej Ewidencji Zabytków lub też stanowiska archeologiczne.

5.10 WPŁYW NA WARUNKI I JAKOŚĆ ŻYCIA MIESZKAŃCÓW

5.10.1 JAKOŚĆ POWIETRZA ATMOSFERYCZNEGO

Projekt planu nie wprowadza funkcji, które mogłyby wpłynąć na potencjalne pogorszenie jakości powietrza atmosferycznego. O ile zagrożenie ze strony obiektów usługowych i przemysłowych jest zwykle niewielkie, ponieważ muszą one spełnić szereg norm ujętych w prawie ochrony środowiska oraz objęte są bieżącym systemem monitoringu, kontroli oraz pozwoleń, o tyle poważnym zagrożeniem jest poszerzenie się funkcji mieszkaniowej (tereny MN) na obu terenach, które ciągle są głównym sprawcą zanieczyszczeń w formie tzw. „niskiej emisji”. W celu przeciwdziałania temu negatywnemu zjawisku projekt planu wprowadza nakaz stosowania proekologicznych i wysokosprawnych źródeł energii cieplnej, charakteryzujących się brakiem lub niską emisją substancji do powietrza. Choć zabudowa na terenie nr 1 i 2 ma niewielką powierzchnię, to jednak w szerszej perspektywie (położenie w dzielnicach złożonych głównie z zabudowy mieszkaniowej jednorodzinnej) również ona może przyczynić się do pogarszania stanu jakości powietrza ze względu na niską emisję.

Należy zaznaczyć, że systemy obsługi grzewczej pozostają poza kontrolą służb ochrony środowiska, a rozwiązanie problemu niskiej emisji wymaga podjęcia działań, które wykraczają poza ramy miejscowego planu zagospodarowania. Od 1 września 2017 r. na terenie województwa śląskiego obowiązuje tzw. uchwała antysmogowa¹⁰, dzięki której również i w gospodarstwach domowych nastąpi ograniczenie możliwości lokalizowania źródeł ciepła wykorzystujących najgorsze jakościowo paliwa. W związku z postępującą wymianą kotłów na bardziej ekologiczne oraz wprowadzeniem nakazu montowania w nowych budynkach jedynie kotłów spełniających odpowiednie normy wynikające z uchwały antysmogowej nie przewiduje się zagrożenia związanego ze wzrostem zjawiska niskiej emisji.

Projekt planu nie przewiduje realizacji dróg o wysokich klasach, które mogłyby wpływać na zanieczyszczenie powietrza. Należy podkreślić, że bez względu na formę powstawania zanieczyszczeń, to na przedsiębiorcach lub inwestorach spoczywać będzie, zgodnie z obowiązującymi przepisami, obowiązek ograniczenia tego negatywnego oddziaływania. Dokładny wpływ przedsięwzięcia na środowisko winien zostać zbadany i opisany w raporcie oddziaływania na środowisko. W razie wykazania przekroczeń wymagane będzie wprowadzenie działań minimalizujących i zapobiegawczych.

¹⁰ Uchwała nr V/36/1/2017 Sejmiku Województwa Śląskiego z dnia 7 kwietnia 2017 r. w sprawie wprowadzenia na obszarze województwa śląskiego ograniczeń w zakresie eksploatacji instalacji, w których następuje spalanie paliw

5.10.2 KLIMAT AKUSTYCZNY

Dopuszczalne poziomy hałasu powinny odpowiadać wymaganiom rozporządzenia Ministra Środowiska z dnia 14 czerwca 2007 r. w sprawie dopuszczalnych poziomów hałasu w środowisku (t.j. Dz. U. z 2014 r. poz. 112). Prowadzenie działalności na jakichkolwiek terenach (czy to produkcyjnych, czy usługowych, czy też zabudowy mieszkaniowej jednorodzinnej) nie powinno powodować przekroczenia standardów jakości środowiska, o czym wyraźnie mówi art. 144 ust. 1 ustawy Prawo ochrony środowiska. W ust. 2 ww. artykułu pojawia się nakaz dotyczący ewentualnego oddziaływania na środowisko i tereny sąsiednie, tj. eksploatacja instalacji powodująca wprowadzanie gazów lub pyłów do powietrza, emisje hałasu oraz wytwarzanie pól elektromagnetycznych nie powinna powodować przekroczenia standardów jakości środowiska poza terenem, do którego prowadzącą instalację ma tytuł prawny.

Na analizowanych terenach projekt planu nie wprowadza obiektów, które mogą mieć znaczący potencjalny wpływ na pogorszenie klimatu akustycznego, jak np. rozległe tereny przemysłowe w pobliżu obszarów chronionych akustycznie. Jednak nie ulega wątpliwości, że wprowadzenie urbanizacji na nieużytkowanych dotychczas terenach może spowodować pogorszenie jakości klimatu akustycznego, choć nie będzie to oddziaływanie o charakterze znaczącym. Projekt planu nie wprowadza nowych dróg wyższych klas, w związku z czym nie przewiduje się presji od tego typu emitorów. Drogi klasy dojazdowa czy drogi wewnętrzne zwykle nie powodują znaczących emisji hałasu.

Po wprowadzeniu zabudowy poszczególne tereny „wypełnią” się odgłosami życia codziennego, takimi jak np. ruch samochodów, rozmowy, śmiech, koszenie trawników, szczekanie psów, a w przypadku terenów usługowych odgłosami działalności zakładów. Wszystkie te elementy spowodują, że jakość klimatu akustycznego niewątpliwie ulegnie pogorszeniu, czego muszą być świadome osoby wybierające to miejsce w celu przyszłego zamieszkania.

Należy jednocześnie podkreślić, że zgodnie z obowiązującym prawem jakość klimatu akustycznego, za wyjątkiem dróg, nie może przekroczyć ustalonych standardów, w związku z czym w razie wystąpienia jakichkolwiek przekroczeń właściciel terenu będzie zobowiązany do ograniczenia uciążliwości. W projekcie planu, zgodnie z art. 114 ust. 1 Prawa ochrony środowiska wskazano, które z terenów należą do poszczególnych rodzajów terenów, o których mowa w art. 113 ust. 2 pkt 1.

W przypadku wystąpienia negatywnych oddziaływań inwestor będzie musiał każdorazowo wprowadzić odpowiednie zabezpieczenia. Wśród nich wyróżnia się m.in. prowadzenie prac wyłącznie w określonych godzinach (np. poza godzinami nocnymi), zastosowanie ekranów akustycznych, prowadzenie prac w pomieszczeniach, czy odpowiednia lokalizacja emitorów hałasu. W kontekście zanieczyszczeń powietrza do rodzajów zabezpieczeń zaliczyć można np.: montaż właściwych, zgodnych z obowiązującymi normami urządzeń, montaż odciągów spalin oraz odpowiednią lokalizację emitorów. W związku z charakterem poszczególnych terenów oraz z ewentualną

możliwością wprowadzenia zabezpieczeń, nie przewiduje się wystąpienia znaczących negatywnych oddziaływań na analizowanych obszarach.

5.10.3 POLA ELEKTROMAGNETYCZNE

Projekt planu nie wprowadza specjalnych obostrzeń co do lokowania anten telefonii komórkowej. Podobnie jak w przypadku emisji zanieczyszczeń i hałasu, wprowadzanie do środowiska pól elektromagnetycznych obostrzone jest szeregiem przepisów oraz systemu kontroli, stojących poza systemem planowania przestrzennego. Należy również dodać, że zgodnie z ustawą z dnia 7 maja 2010 r. o wspieraniu rozwoju usług i sieci telekomunikacyjnych miejscowy plan zagospodarowania przestrzennego nie może ustanawiać zakazów, a przyjmowane w nim rozwiązania nie mogą uniemożliwiać rozwoju telefonii komórkowej.

Na terenie nr 2 znajduje się linia wysokiego napięcia, w strefie technicznej której mogą obowiązywać ograniczenia w zagospodarowaniu, zgodnie z obowiązującymi wymogami przepisów odrębnych. Teren w otoczeniu linii pozostawiono wolny od zabudowy jako tereny ZN – zieleni naturalnej.

5.10.4 GOSPODARKA ODPADAMI

Ze względu na przyrost zabudowy mieszkaniowej i usługowej niewątpliwie wzrośnie też ilość powstających odpadów, choć nie będzie to przyrost znaczący zważywszy na skalę terenów. Projekt planu nie wprowadza nowych składowisk odpadów, będą one składowane zgodnie z obowiązującymi przepisami na terenach do tego przeznaczonych. Gospodarka odpadami obostrzona jest szeregiem przepisów oraz systemu kontroli, stojących poza systemem planowania przestrzennego. Problem ten regulują zarówno ustawy (ustawa z 14 grudnia 2012 r. o odpadach, ustawa z dnia 13 września 1996 r. o utrzymaniu czystości i porządku w gminach) jak również uchwały Rady Miasta oraz programy gospodarki odpadami. W projekcie planu ustalono, by sposób postępowania z odpadami był zgodny z tymi przepisami.

5.10.5 ZAGROŻENIE POWODZIOWE

Na terenie nr 2 stwierdzono występowanie zagrożeń powodziowych w obrębie koryta rzeki Rudy, zostały one uwzględnione zarówno w części tekstowej, jak i na rysunku mpzp. Dodatkowo południową część terenu od strony koryta Młynówki pozostawiono wolną od zabudowy w ramach terenów ZN, co umożliwi swobodny spływ wód w sytuacji zagrożenia powodziowego. Należy pamiętać, że w okresie powodzi w 1997 r. oraz 2010 r. tereny te były częściowo zalane wodami powodziowymi, tak więc bardzo pozytywne jest, że pozostawiono je wolne od zabudowy.

5.10.6 ZAGROŻENIE OSUWISKOWE

Na analizowanych terenach nie stwierdzono występowania zagrożeń ruchami masowymi ziemi, nie było więc potrzeby wprowadzania ustaleń w tym zakresie.

6. PRZEWIDYWANE MOŻLIWOŚCI TRANSGRANICZNEGO ODDZIAŁYWANIA NA ŚRODOWISKO

Projekt planu nie wprowadza funkcji, które mogłyby potencjalnie transgranicznie oddziaływać na środowisko.

7. ROZWIĄZANIA MAJĄCE NA CELU ZAPOBIEGANIE, OGRANICZANIE LUB KOMPENSACJE PRZYRODNICZĄ NEGATYWNYCH ODDZIAŁYWAŃ NA ŚRODOWISKO

W projekcie miejscowego planu zagospodarowania przestrzennego fragmentów miasta Rybnik zaproponowano szereg rozwiązań mających na celu zapobieganie i ograniczanie negatywnych oddziaływań na środowisko. W szczególności zaproponowano:

w zakresie zaopatrzenia w sieć teletechniczną:

- w zakresie zaopatrzenia w sieć teletechniczną ustala się obsługę telekomunikacyjną z istniejącej i projektowanej sieci telekomunikacyjnej;

w zakresie gospodarki wodno-ściekowej:

- W zakresie zaopatrzenia w wodę, w tym do celów przeciwpożarowych, ustala się zaopatrzenie w wodę z istniejącej bądź projektowanej sieci wodociągowej, z zastrzeżeniem przepisów rozporządzenia Ministra Infrastruktury z dnia 12 kwietnia 2002 r. w sprawie warunków technicznych, jakim powinny odpowiadać budynki i ich usytuowanie,

W zakresie odprowadzania ścieków:

- nakazuje się odprowadzenie ścieków bytowych do miejskiej kanalizacji sanitarnej, z zastrzeżeniem przepisów ustawy z dnia 13 września 1996 r. o utrzymaniu czystości i porządku w gminach;
- nakazuje się odprowadzenie wód opadowych i roztopowych z działek budowlanych zgodnie z przepisami rozporządzenia Ministra Infrastruktury z dnia 12 kwietnia 2002 r. w sprawie warunków technicznych, jakim powinny odpowiadać budynki i ich usytuowanie;
- nakazuje się odprowadzenie wód opadowych i roztopowych z dróg zgodnie z przepisami rozporządzenia Ministra Infrastruktury z dnia 24 czerwca 2002 roku w sprawie przepisów techniczno-budowlanych dotyczących dróg publicznych.

w zakresie zaopatrzenia w ciepło – dopuszczenie dostaw z:

- lokalne bądź indywidualne źródło ciepła, z wykorzystaniem istniejącej bądź projektowanej sieci gazowej lub ciepłowniczej, z zastrzeżeniem pkt 2, lub
- lokalne bądź indywidualne źródło ciepła z wykorzystaniem istniejącej bądź projektowanej sieci elektroenergetycznej, lub
- lokalne bądź indywidualne źródło ciepła z wykorzystaniem urządzeń wytwarzających energię z odnawialnych źródeł energii;
- w przypadku braku możliwości dostawy ciepła z wykorzystaniem istniejącej bądź projektowanej sieci gazowej lub ciepłowniczej dopuszcza się dostawę

ciepła w oparciu o proekologiczne i wysokosprawne indywidualne źródło ciepła, charakteryzujące się brakiem lub niską emisją substancji do powietrza.

w zakresie zaopatrzenia w energię elektryczną:

- w zakresie zaopatrzenia w energię elektryczną ustala się dostawę energii elektrycznej z istniejącej i projektowanej sieci elektroenergetycznej lub urządzeń wytwarzających energię z odnawialnych źródeł energii.

pozostałe:

- w projekcie planu, zgodnie z art. 114 ust. 1 Prawa Ochrony Środowiska wskazano, które z terenów należą do poszczególnych rodzajów terenów o których mowa w art. 113 ust. 2 pkt 1;
- ustalono szczegółowe zapisy dotyczące zasad kształtowania zabudowy i zagospodarowania terenów;
- ujawniono udokumentowane złoża kopalin oraz Lokalny Zbiornik Wód Podziemnych;
- wskazano występowanie Parku Krajobrazowego Cysterskie Kompozycje Krajobrazowe Rud Wielkich;
- koryto rzeki Rudy oraz południowe części terenu nr 1 i 2 pozostawiono jako wolne od zabudowy.

W projekcie mpzp nie wprowadzono zapisów dotyczących kompensacji przyrodniczej. Zakres kompensacji przyrodniczej może zostać określony, zgodnie z art. 75 ust. 4 i 5 prawa ochrony środowiska w pozwoleniu na budowę lub w decyzji o środowiskowych uwarunkowaniach. Ze względu na charakter planu oraz brak znaczących negatywnych oddziaływań na elementy środowiska w prognozie oddziaływania na środowisko nie proponuje się działań zapobiegawczych lub minimalizujących negatywne oddziaływania.

8. MOŻLIWOŚCI ROZWIĄZAŃ ALTERNATYWNYCH DLA OBSZARU NATURA 2000

Na analizowanych terenach, jak i na całym obszarze miasta Rybnik ani w jego sąsiedztwie nie występują obszary Natura 2000. Projekt planu nie wprowadza funkcji, które mogłyby oddziaływać na cele, przedmiot ochrony i integralność jakiegokolwiek obszaru Natura 2000, więc nie ma potrzeby rozpatrywania rozwiązań alternatywnych.

9. PROPOZYCJE DOTYCZĄCE PRZEWIDYWANYCH METOD ANALIZY SKUTKÓW REALIZACJI POSTANOWIEŃ PROJEKTOWANEGO PLANU ORAZ CZĘSTOTLIWOŚCI JEJ PRZEPROWADZANIA

Na etapie projektu planu nie wprowadzono konkretnych rozwiązań mających na celu analizę skutków realizacji oraz częstotliwości jej przeprowadzania. Zakres planu określony w ustawie z dnia 27 marca 2003 roku o planowaniu i zagospodarowaniu przestrzennym (t.j. Dz. U. z 2023 poz. 977) oraz w Rozporządzeniu Ministra Rozwoju i Technologii z dnia 17 grudnia 2021 r. w sprawie wymaganego zakresu projektu miejscowego planu zagospodarowania przestrzennego (Dz. U. z 2021 r. poz. 2404) nie przewiduje możliwości

określenia monitoringu w miejscowym planie zagospodarowania przestrzennego. Wskazanie takie byłoby niezgodne z przepisami prawa i znacząco wykraczałoby poza ustawowe kompetencje Rady Miasta. Należy jednak zwrócić uwagę, że zgodnie z art. 32 ust. 1 ustawy o planowaniu i zagospodarowaniu przestrzennym w celu oceny aktualności studium i planów miejscowych wójt, burmistrz albo prezydent miasta dokonuje analizy zmian w zagospodarowaniu przestrzennym gminy, ocenia postępy w opracowywaniu planów miejscowych i opracowuje wieloletnie programy ich sporządzania w nawiązaniu do ustaleń studium. W ramach tej analizy również mogą zostać ocenione skutki dla środowiska zachodzące w wyniku realizacji projektowanego dokumentu.

Jednocześnie skutki realizacji postanowień planu będą podlegały bieżącemu monitoringowi odpowiednich służb ochrony środowiska, służb ochrony przyrody, organów administracji oraz organizacji ekologicznych. Bardzo ważna jest również postawa obywateli, którzy powinni reagować natychmiastową interwencją w przypadku stwierdzenia wystąpienia uciążliwości.

10. STRESZCZENIE W JĘZYKU NIESPECJALISTYCZNYM

Przedmiotem opracowania jest prognoza oddziaływania na środowisko projektu miejscowego planu zagospodarowania przestrzennego miasta Rybnik dla dwóch terenów położonych w następujących dzielnicach: 1 – Golejów (rejon ul. Komisji Edukacji Narodowej i ul. Dożynkowej), 2 – Rybnik-Północ (rejon ul. Strzeleckiej i ul. Nadbrzeżnej). Tereny te nie są ze sobą wzajemnie powiązane. MPZP opracowywany jest na podstawie uchwały Nr 1005/LVII/2023 Rady Miasta Rybnika z dnia 24 listopada 2022 r. w sprawie przystąpienia do sporządzenia miejscowego planu zagospodarowania przestrzennego dla części miasta Rybnika (MPZP 69). Uchwałą tą objęto także inne tereny, jednak realizacja tego planu została podzielona na etapy obejmujące mniejsze fragmenty, jednym z nich jest właśnie mpzp dla dwóch obszarów pod nazwą 69-4. Celem zmiany mpzp było uwzględnienie uwag mieszkańców i właścicieli poszczególnych działek, dotychczasowe ustalenia nie zawsze uwzględniały ich potrzeby.

Na obu terenach obowiązują już miejscowe plany zagospodarowania przestrzennego, a wskazane przeznaczenia w dużej mierze umożliwiały już podobne zagospodarowanie poszczególnych terenów. Na obu terenach, po uwzględnieniu uwag mieszkańców, zmieniono niektóre parametry zabudowy oraz linie zabudowy. W przypadku terenu nr 2 poszerzono tereny zabudowy mieszkaniowej jednorodzinnej wolnostojącej bardziej w kierunku południowym. Obecnie od ul. Nadbrzeżnej występuje przeważnie jedna lub rzadziej dwie linie zabudowy, a dalej w kierunku południowym znajdują się ogrodzone większe place, ogrody, powierzchnie z trawnikami i zadrzewieniami. Nie występują tu cenne pod względem przyrodniczym tereny, pomimo, że teren ten położony jest w dolinie Rudy. Znajdujące się tu dawniej powierzchnie terenów rolnych, łąk i pastwisk zostały już mocno przekształcone i wchodzi w skład powierzchni większych posesji pełniących funkcje mieszkaniowe. Część terenu od strony południowej pozostawiono wolną od zabudowy jako tereny zieleni naturalnej zarówno ze względu na położenie w dolinie Rudy, jak i z uwagi na przebieg linii wysokiego i średniego napięcia.

W projekcie planu uwzględniono występowanie złóż kopalin i występowanie Lokalnego Zbiornika Wód Podziemnych nr 345 Zbiornik Rybnik, a także położenie w obrębie Parku Krajobrazowego Cysterskie Kompozycje Krajobrazowe Rud Wielkich. Na analizowanych terenach nie występują małoobszarowe formy ochrony przyrody, ani tereny proponowane do objęcia ochroną, gdyż brak tu szczególnie cennych wartości przyrodniczych. Projektowane ustalenia planu nie będą miały większego wpływu na środowisko, gdyż nie występują tu cenne pod względem przyrodniczym tereny, oraz nie wprowadza się przeznaczeń, które mogłyby generować znaczące oddziaływania. Dodatkowym argumentem przemawiającym za brakiem wystąpienia znaczących oddziaływań jest charakter proponowanych przeznaczeń terenu, które zwykle nie stanowią elementów zdecydowanie negatywnie oddziałujących na środowisko. Na obszarach przewidzianych w planie do urbanizacji nie występują stanowiska roślin chronionych czy cenne siedliska przyrodnicze, a zmiana planu nie przyczyni się do znaczącego pogorszenia stanu środowiska przyrodniczego.

Prognoza ma na celu określenie prawdopodobnych skutków realizacji ustaleń planu na poszczególne elementy środowiska w ich wzajemnym powiązaniu, w szczególności na ekosystemy, krajobraz, a także na ludzi, dobra materialne i dobra kultury. Została ona wykonana zgodnie z obowiązującym przepisami.

Projektem planu objęte są dwa tereny położone w różnych częściach miasta, które nie są ze sobą wzajemnie powiązane.

Teren nr 1 położony jest w dzielnicy Golejów, pomiędzy ul. Komisji Edukacji Narodowej, a ul. Dożynkową. Powierzchnia terenu wynosi ok. 6,7 ha.

Teren nr 2 położony jest w dzielnicy Rybnik-Północ i obejmuje teren pomiędzy ul. Nadbrzeżną i rzeką Rudą oraz ciekim Młynówka. Powierzchnia terenu wynosi ok. 11,5 ha.

Szczegółowe opisy poszczególnych terenów znajdują się w rozdziale 2 prognozy.

Na terenie nr 1 od strony północnej znajdują się tereny zabudowy mieszkaniowej jednorodzinnej oraz budynku zespołu szkolno-przedszkolnego nr 4. W kierunku południowym tereny te stopniowo przechodzą w tereny rolne, które są już od lat odłogowane i porastają roślinnością ruderalną lub też zadrzewieniami złożonymi z brzozy, sosny, czeremchy, topoli. Pośród tych odłogowanych gruntów stopniowo powstaje nowa zabudowa jednorodzinna, a proces ten ciągle trwa.

Teren nr 2 położony jest w dolinie Rudy, choć ze względu na wieloletnie zagospodarowanie i rozwój zabudowy jednorodzinnej utracił już swój pierwotny charakter. Po obu stronach ul. Strzeleckiej oraz po południowej stronie ul. Nadbrzeżnej rozlokowana jest zabudowa mieszkaniowa jednorodzinna. Poza pierwszą i drugą linią zabudowy znajdują się rozległe place i ogrody, które dawniej stanowiły grunty orne, łąki pastwiska. Rolnictwo funkcjonowało tu do połowy lat 90 XX w., później stopniowo poszczególne tereny były grodzone i przekształcane na inne niż rolnicze cele. Bliżej cieku Młynówka duży jest udział zadrzewień złożonych z brzozy, topoli i czeremchy oraz zbiorowisk ruderalnych z trzciną, piaskowym, nawłociami, wrotyczem, trzcinami. Przy ul. Strzeleckiej, od strony cieku Młynówka, na terenie ogrodzonym, znajduje się niewielki las sosnowy i modrzewiowy, której jednak w ewidencji gruntów nie jest ujęty jako Ls. Koryto rzeki Rudy jest uregulowane i sztucznie przekopane. Dawniej znajdowały się tu meandry, co widoczne jest jeszcze na mapach sprzed II Wojny Światowej, również gdzieś w lesie po stronie północnej rzeki widoczne są jeszcze pozostałości dawnych zakoli rzeki. Obecnie jednak brak tu jakichkolwiek naturalnych siedlisk rzecznych. Od strony północnej rośnie gospodarczy las mieszany, zaś od strony południowej, od strony ul. Nadbrzeżnej znajduje się wał pełniący funkcję przeciwpowodziową porośnięty trawą, a górę wału porasta szpaler drzew: klonów, jesionów, dębów, co niewątpliwie dodaje tej okolicy dużego waloru krajobrazowego. Koryto cieku Młynówka również stanowi uregulowany kanał, którym woda stale płynie. Brzegi kanału porastają gęste trzcinie, które jednak są regularnie koszone co kilka lat w ramach prac utrzymaniowych.

Na terenie nr 1 brak jest szczególnych wartości przyrodniczych, siedlisk przyrodniczych oraz stanowisk gatunków rzadkich czy wymagających specjalnej ochrony. Natomiast teren nr 2 znajduje się w dolinie rzeki Rudy. Obecnie również praktycznie nie występują tu jakiejkolwiek wartościowe pod względem przyrodniczym tereny, gdyż teren ten został mocno przekształcony i zabudowany, ale samo położenie w dolinie rzecznej, przebieg dwóch ważnych cieków oraz znajdujące się w otoczeniu tereny powoduje, że jednak teren ten posiada pewien walor, głównie jako korytarza ekologicznego. Przez analizowany teren przepływają dwa ważne cieki, rzeka Ruda i kanał Młynówka, które pełnią funkcję korytarzy ekologicznych, pomimo, że w wielu miejscach są silnie przegrodzone (ul. Mikołowska, linia kolejowa, ul. Gliwicka). Na północ od rzeki Rudy rozciąga się powierzchnia Lasu Paruszowiec, który z kolei stanowi część rozległych Lasów Rudzkich. Z kolei na południe i południowy zachód od kanału Młynówka rozciąga się niezabudowany teren z dawnymi łąkami, lasem łąkowym i stawami, który posiada dużą wartość przyrodniczą. Dawniej duża część terenu objętego mpzp również pełniła ważną funkcję przyrodniczą, jako teren łąk i pastwisk stanowiąc ciąg przyrodniczego zagospodarowania doliny rzeki Rudy. Jednak na skutek postępującej zabudowy oraz zaniku rolnictwa wartość przyrodnicza ulegała stopniowemu pogorszeniu. Ważnym elementem degradującym wartość przyrodniczą stało się grodzenie dawnych działek rolnych, co spowodowało, że tereny te przekształciły się w rozległe ogrody, place, trawniki, a możliwość pełnienia przez dolinę funkcji korytarza ekologicznego uległa znacznemu zmniejszeniu. Dawne tereny łąk i pastwisk przekształciły się w ruderalne zadrzewienia i powierzchnie z roślinnością ruderalną. Obecnie wartość przyrodniczą, ale rozumianą jako głównie tereny wolne od zabudowy po których zwierzęta mogą migrować do miejsc bardziej wartościowych stanowi koryto rzeki Rudy oraz Las Paruszowiec położony na północ od niej oraz koryto kanału Młynówka i otaczające je tereny ruderalne (a więc teren od drugiej linii zabudowy położonej wzdłuż ul. Nadbrzeżnej i znajdujących się tu ogrodzeń do cieku Młynówka).

Spośród form ochrony przyrody na obu analizowanych terenach wskazano występowanie Parku Krajobrazowego Cysterskie Kompozycje Krajobrazowe Rud Wielkich, przy czym całość terenu nr 1 znajduje się w obrębie parku, zaś w przypadku terenu nr 2 tylko jego niewielkie fragmenty. Granica parku przebiega wzdłuż rzeki Rudy, więc tylko niewielkie fragmenty terenu nr 2 znajdują się w granicach parku. Na terenie nr 1 brak jest jakichkolwiek wartości przyrodniczych i krajobrazowych. Natomiast na fragmentach terenu nr 2 znajduje się koryto rzeki Rudy oraz Las Paruszowski. Na tym terenie akurat nie posiadają one dużych walorów przyrodniczych i krajobrazowych, nie mniej jednak niewątpliwie są ważnym elementem parku krajobrazowego mającego w zamyśle chronić dawne dziedzictwo tych ziem.

Na obu terenach obowiązują już miejscowe plany zagospodarowania przestrzennego, a wskazane przeznaczenia w dużej mierze umożliwiały już podobne zagospodarowanie poszczególnych terenów. Na obu terenach, po uwzględnieniu uwag mieszkańców, zmieniono niektóre parametry zabudowy oraz linie zabudowy. W przypadku terenu nr 2 poszerzono tereny zabudowy mieszkaniowej jednorodzinnej wolnostojącej bardziej w kierunku

południowym. Obecnie od ul. Nadbrzeżnej występuje przeważnie jedna lub rzadziej dwie linie zabudowy, a dalej w kierunku południowym znajdują się ogrodzone większe place, ogrody, powierzchnie z trawnikami i zadrzewieniami. Nie występują tu cenne pod względem przyrodniczym tereny, pomimo, że teren ten położony jest w dolinie Rudy. Znajdujące się tu dawniej powierzchnie terenów rolnych, łąk i pastwisk zostały już mocno przekształcone i wchodzi w skład powierzchni większych posesji pełniących funkcje mieszkaniowe. Część terenu od strony południowej pozostawiono wolną od zabudowy jako tereny zieleni naturalnej zarówno ze względu na położenie w dolinie Rudy, jak i z uwagi na przebieg linii wysokiego i średniego napięcia.

Wprowadzenie zabudowy na wszystkich terenach przeznaczonych pod urbanizację spowoduje zmianę w środowisku roślinnym wyrażającą się między innymi w zanikaniu roślinności dotychczas tu występującej na rzecz gatunków zieleni towarzyszącej na terenach realizacji zabudowy (np. trawniki, ogrody, zieleńce). Roślinność i zwierzęta związane do tej pory z terenami rolnymi, w tym odłogowanymi, oraz z zadrzewieniami zostaną z tych terenów wyparte, a wprowadzone zostaną gatunki charakterystyczne dla zieleni urządzonej np. w formie ogrodów, zieleńców czy trawników na powierzchni biologicznie czynnej, której wartość została wyznaczona w miejscowym planie zagospodarowania przestrzennego.

Na obszarach przewidzianych w planie do urbanizacji nie występują stanowiska roślin chronionych czy cenne siedliska przyrodnicze, a zmiana planu nie przyczyni się do znaczącego pogorszenia stanu środowiska przyrodniczego. Pozytywne jest, że fragmenty terenu nr 1 w części południowej i północno-zachodniej, część południową terenu nr 2 oraz koryto Rudy w części północnej pozostawiono wolne od zabudowy.

Wzrost stopnia urbanizacji może wpłynąć na jakość powietrza atmosferycznego na skutek niskiej emisji ze strony zabudowy mieszkaniowej jednorodzinnej, jednak ustalenia uchwały antysmogowej niwelują ten problem. Nie przewiduje się znaczącego pogorszenia jakości klimatu akustycznego. Na analizowanych terenach nie stwierdzono występowania zagrożeń ruchami masowymi ziemi, nie było więc potrzeby wprowadzania ustaleń w tym zakresie. Na terenie nr 2 stwierdzono występowanie zagrożeń powodziowych w obrębie koryta rzeki Rudy, zostały one uwzględnione zarówno w części tekstowej, jak i na rysunku mpzp. Dodatkowo południową część terenu od strony koryta Młynówki pozostawiono wolną od zabudowy w ramach terenów ZN, co umożliwi swobodny spływ wód w sytuacji zagrożenia powodziowego. Należy pamiętać, że w okresie powodzi w 1997 r. oraz 2010 r. tereny te były częściowo zalane wodami powodziowymi, tak więc bardzo pozytywne jest, że pozostawiono je wolne od zabudowy.

Projekt planu nie wprowadza funkcji, które mogłyby potencjalnie transgranicznie oddziaływać na środowisko.

W projekcie miejscowego planu zagospodarowania przestrzennego zaproponowano szereg rozwiązań mających na celu zapobieganie i ograniczanie negatywnych oddziaływań na środowisko.

Na etapie oceny projektu planu nie wprowadzono konkretnych rozwiązań mających na celu analizę skutków realizacji oraz częstotliwości jej przeprowadzania, nie ustalono również prac kompensacyjnych, gdyż ustawodawca nie przewiduje wprowadzenia takich rozwiązań w projekcie planu.

Projekt planu nie wprowadza funkcji, które mogłyby wpłynąć na cele, przedmiot ochrony oraz integralność jakiegokolwiek obszaru Natura 2000 w związku z czym nie ma potrzeby wprowadzenia rozwiązań alternatywnych.

11. LITERATURA

Absalon D., Jankowski A.T., Leśniok M., Mapa Hydrograficzna i Sozologiczna Polski w skali 1: 50000, ark. Rybnik, Gugik, Warszawa, 1995 r.;

Absalon D., Leśniok M., Przewodnik przyrodniczy po Rybniku, Infomax-Katowice, Rybnik, 1999 r.;

Bernacik A., Spychała M., Programowanie ochrony środowiska w gminie, Sorus, 2007 r.;

Centralna Baza Danych Geologicznych – strona internetowa PIG, <http://baza.pgi.gov.pl/>;

Chmura A., Mapa hydrogeologiczna Polski w skali 1:50000, ark. Rybnik, PIG, Warszawa 1998 r.;

Dokumentacja hydrogeologiczna określająca warunki hydrogeologiczne w związku z ustanawianiem obszarów ochronnych lokalnego zbiornika wód podziemnych Rybnik dawnego Głównego Zbiornika Wód Podziemnych nr 345 – RYBNIK, PIG, Warszawa, marzec 2015 r.

Gałka M. i in., Mapa Geośrodowiskowa Polski, ark. Rybnik, PIG, Warszawa, 2004 r.;

Informacja o stanie środowiska 2008, WIOŚ Katowice, 2009 r.;

Infogeoskarb – strona internetowa PIG, <http://baza.pgi.gov.pl/>;

Kondracki J., Geografia regionalna Polski. PWN, Warszawa 2001 r.;

Kotlicy G. i S., Mapa geologiczna Polski w skali 1:200000, ark. Gliwice, WG, Warszawa, 1979 r.;

Kotlicka G., Wagner J., Mapa Hydrogeologiczna Polski w skali 1:200000, ark. Gliwice, WG, Warszawa, 1986 r.;

Matuszkiewicz W. [red], Potencjalna roślinność naturalna Polski – Mapa przeglądowa 1:300000 ark. 11, PAN, Warszawa, 1995 r.;

Opracowanie ekofizjograficzne podstawowe sporządzone na potrzeby projektu studium uwarunkowań i kierunków zagospodarowania przestrzennego miasta Rybnik, Biuro Rozwoju Regionu Spółka z o.o., Katowice, 2014 r.;

Różkowski A. [red.], 1997: Mapa warunków występowania, użytkowania, zagrożenia i ochrony zwykłych wód podziemnych Górnośląskiego Zagłębia Węglowego i jego obrzeżenia; 1 : 100 000. PIG, Warszawa;

Sarnacka Z., Szczegółowa mapa geologiczna Polski w skali 1:50000, ark. Rybnik, PIG, Warszawa 1959 r.;

Skrzypczyk L. [red], 2003: Mapa wstępnej waloryzacji Głównych Zbiorników Wód Podziemnych 1:800000, PIG, Warszawa;

Studium uwarunkowań i kierunków zagospodarowania przestrzennego miasta Rybnika przyjętego Uchwałą Nr 370/XXIII/2016 Rady Miasta Rybnika z dnia 30 czerwca 2016 r.;

Waloryzacja przyrodnicza miasta Rybnika, Aleko, Katowice, listopad 1997 r.;

12. DOKUMENTACJA FOTOGRAFICZNA



Fot. 1 Teren nr 1, ul. Komisji Edukacji Narodowej



Fot. 2 Północno-wschodnia część terenu nr 1



Fot. 3 Zadrzewienia we wschodniej części terenu nr 1



Fot. 4 Ul. Dożynkowa w centralnej części terenu nr 1



Fot. 5 Południowa część terenu nr 1



Fot. 6 Południowa część terenu nr 1



Fot. 7 Teren nr 1, część południowo-zachodnia



Fot. 8 Teren nr 1, część północno-zachodnia



Fot. 9 Zabudowania szkoły w części północno-zachodniej terenu nr 1



Fot. 10 Ul. Komisji Edukacji Narodowej, północna część terenu nr 1



Fot. 11 Ul. Strzelecka, teren nr 2



Fot. 12 Ul. Strzelecka, widok z mostu na Młynówce



Fot. 13 Widok na południowo-zachodnią część terenu nr 2 z mostu na Młynówce



Fot. 14 Widok na południowo-wschodnią część terenu nr 2 z mostu na Młynówce



Fot. 15 Ul. Nadbrzeźna, widok w kierunku zachodnim



Fot. 16 Rzeka Ruda w północnej części terenu nr 2



Fot. 17 Ul. Nadbrzeżna w południowo-wschodniej części terenu nr 2



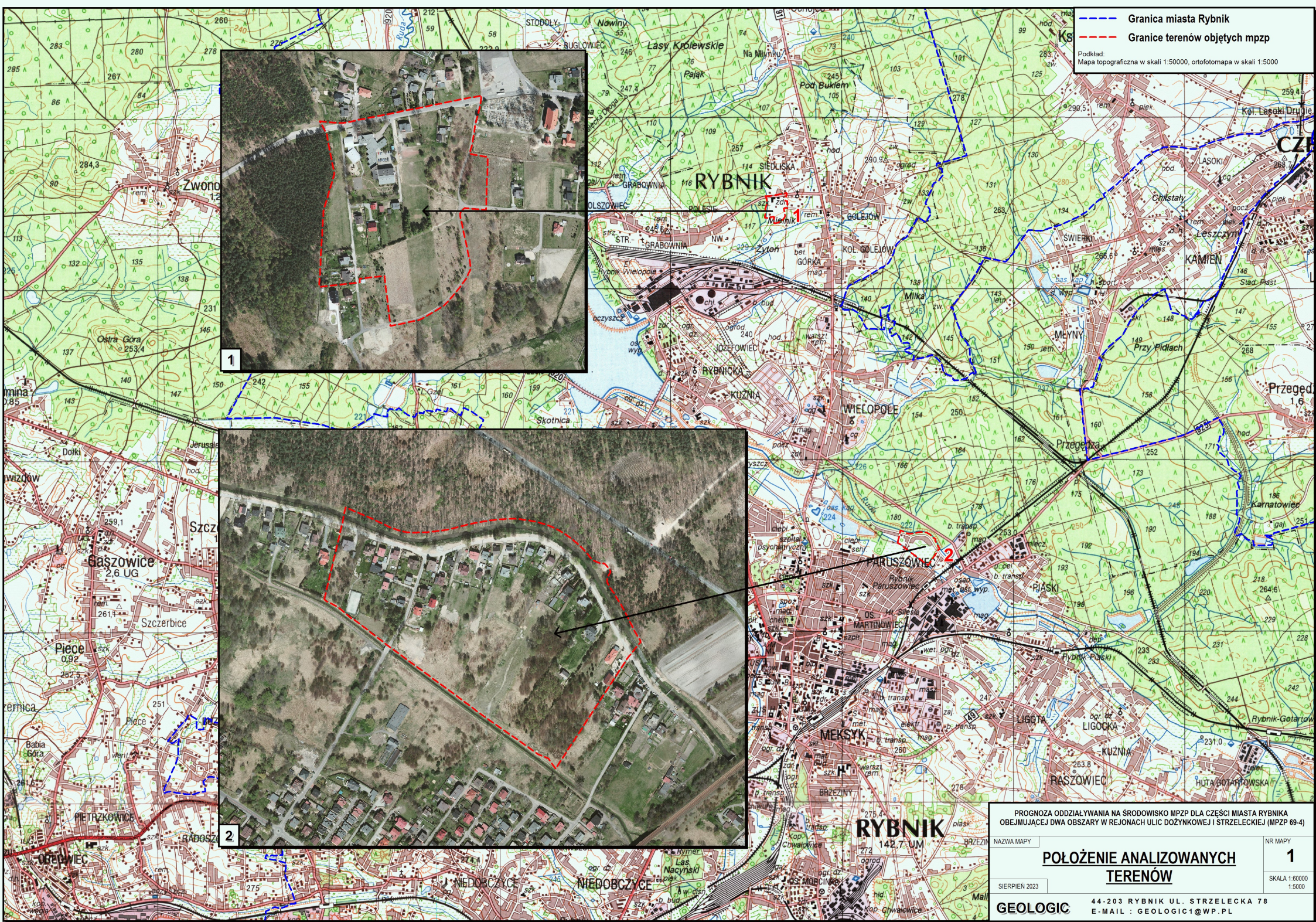
Fot. 18 Rzeka Ruda w południowo-wschodniej części terenu nr 2



Fot. 19 Południowo-wschodnia część terenu nr 2, widziana od strony ul. Pod Wałem



Fot. 20 Tereny ruderalne od strony kanału Młynówka



— Granica miasta Rybnik
- - - Granice terenów objętych mpzp

Podkład:
Mapa topograficzna w skali 1:50000, ortofotomapa w skali 1:5000

1

2

PROGNOZA ODDZIAŁYWANIA NA ŚRODOWISKO MPZP DLA CZĘŚCI MIASTA RYBNIKA
OBEJMUJĄCEJ DWA OBSZARY W REJONACH ULIC DOŻYTKOWEJ I STRZELECKIEJ (MPZP 69-4)

NAZWA MAPY
**POŁOŻENIE ANALIZOWANYCH
TERENÓW**

SIERPIEŃ 2023

GEOLOGIC




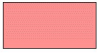
44-203 RYBNIK UL. STRZELECKA 78
E-MAIL : GEOLOGIC1@WP.PL

NR MAPY
1

SKALA 1:60000
1:5000

- Granica miasta Rybnik
--- Granica terenu objętego mpzp

Tereny z możliwością urbanizacji

-  MNW – tereny zabudowy mieszkaniowej
jednorodzinnej wolnostojącej
-  UE – teren usług edukacji
-  US – teren usług sportu i rekreacji
-  MNW-U – tereny zabudowy mieszkaniowej
jednorodzinnej wolnostojącej lub usług

Projekt planu nie wskazuje żadnych nowych dróg publicznych

PROGNOZA ODDZIAŁYWANIA NA ŚRODOWISKO MPZP DLA CZĘŚCI MIASTA RYBNIK
OBEJMUJĄCEJ DWA OBSZARY W REJONACH ULIC DOŻYNKOWEJ I STRZELECKIEJ (MPZP 69-4)

NAZWA MAPY

WSKAZANIE TERENÓW Z MOŻLIWOŚCIĄ URBANIZACJI

NR MAPY

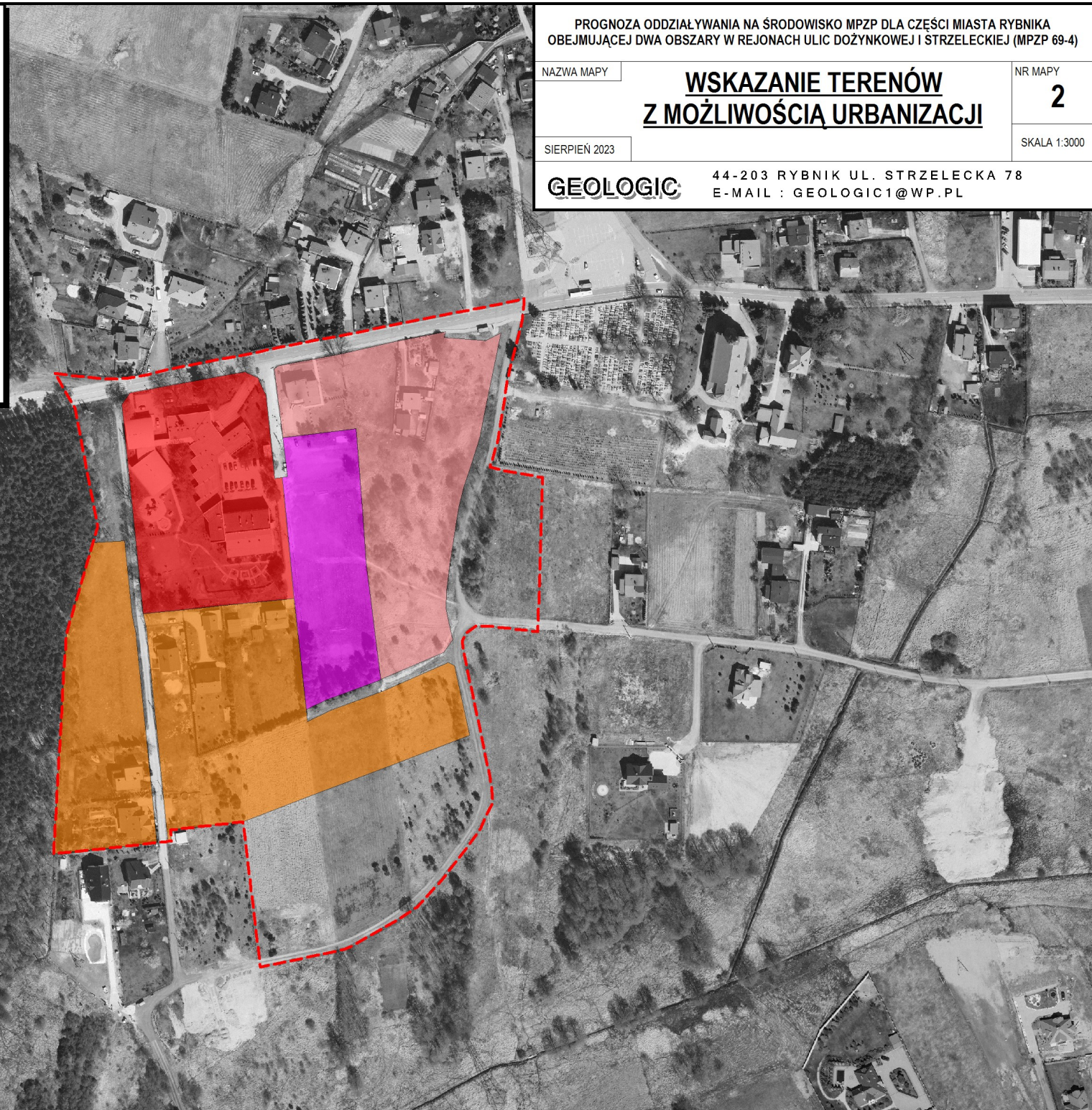
2

SIERPIEŃ 2023

SKALA 1:3000

GEOLOGIC

44-203 RYBNIK UL. STRZELECKA 78
E-MAIL : GEOLOGIC1@WP.PL



- Granica miasta Rybnik
--- Granica terenu objętego mpzp

Tereny z możliwością urbanizacji

■ MNW – tereny zabudowy mieszkaniowej
jednorodzinnej wolnostojącej

■ IK – teren kanalizacji

Projekt planu nie wskazuje żadnych nowych dróg publicznych