



Geologic

44-203 Rybnik, Strzelecka 78

Tel: 502773557

email: geologic1@wp.pl

PROGNOZA ODDZIAŁYWANIA NA ŚRODOWISKO MIEJSCOWEGO PLANU ZAGOSPODAROWANIA PRZESTRZENNEGO DLA CZĘŚCI MIASTA RYBNIKA OBEJMUJĄCEJ OBSZAR W REJONIE ULICY WOLNEJ (MPZP 54-49)

Zleceniodawca: Urząd Miasta Rybnik
ul. B. Chrobrego 2
44-200 Rybnik

Autor: Tomasz Miłowski

Data wykonania: 16 czerwca 2023 r.

SPIS TREŚCI

1. WPROWADZENIE	4
1.1 CEL, ZAKRES PRACY, POWIĄZANIA Z INNYMI DOKUMENTAMI	4
1.2 METODY ZASTOSOWANE PRZY SPORZĄDZANIU PROGNOZY	5
1.3 CELE OCHRONY ŚRODOWISKA USTANOWIONE NA SZCZEBŁU MIĘDZYNARODOWYM, WSPÓLNOTOWYM I KRAJOWYM, ISTOTNE Z PUNKTU WIDZENIA PROJEKTOWANEGO DOKUMENTU, ORAZ SPOSOBY, W JAKICH TE CELE I INNE PROBLEMY ŚRODOWISKA ZOSTAŁY UWZGLĘDNIONE PODCZAS OPRACOWYWANIA DOKUMENTU	6
1.4 USTALENIA I GŁÓWNE CELE PROJEKTU MIEJSCOWEGO PLANU ZAGOSPODAROWANIA PRZESTRZENNEGO	6
2. CHARAKTERYSTYKA ŚRODOWISKA	8
2.1 POŁOŻENIE FIZYCZNO-GEOGRAFICZNE	8
2.2 BUDOWA GEOLOGICZNA	8
2.3 WODY POWIERZCHNIOWE	8
2.4 WODY PODZIEMNE	9
2.5 KLIMAT	10
2.6 POWIERZCHNIA ZIEMI	10
2.6.1 UKSZTAŁTOWANIE TERENU, ZAGROŻENIE OSUWISKOWE	10
2.6.2 GLEBY	11
2.7 ZASOBY NATURALNE	11
2.8 PRZYRODA OŻYWIONA	11
2.9 OBSZARY CHRONIONE NA PODSTAWIE USTAWY Z 16 KWIETNIA 2004	
R. I KORYTARZE EKOLOGICZNE	12
2.10 KRAJOBRAZ	13
2.11 ZABYTKI I OBIEKTY O WARTOŚCIACH KULTUROWYCH	14
3. OCENA POTENCJALNYCH ZMIAN STANU ŚRODOWISKA PRZY BRAKU REALIZACJI USTALEŃ PLANU	14
4. ISTNIEJĄCE PROBLEMY OCHRONY ŚRODOWISKA ISTOTNE Z PUNKTU WIDZENIA REALIZACJI PROJEKTOWANEGO DOKUMENTU, W SZCZEGÓLNOŚCI DOTYCZĄCE OBSZARÓW PODLEGAJĄCYCH OCHRONIE NA PODSTAWIE USTAWY Z DNIA 16 KWIETNIA 2004 R. O OCHRONIE PRZYRODY	14
5. SKUTKI DLA ŚRODOWISKA WYNIKAJĄCE Z REALIZACJI USTALEŃ PLANU	15
5.1 WPŁYW NA WODY POWIERZCHNIOWE	15
5.2 WPŁYW NA WODY PODZIEMNE	15
5.3 WPŁYW NA KLIMAT	15
5.4 POWIERZCHNIA ZIEMI	16
5.5.1 WPŁYW NA UKSZTAŁTOWANIE TERENU	16
5.5.2 WPŁYW NA GLEBY	16
5.6 WPŁYW NA ZASOBY NATURALNE	16
5.7 WPŁYW NA PRZYRODĘ OŻYWIONĄ	16

5.8 WPŁYW NA OBSZARY CHRONIONE NA PODSTAWIE USTAWY Z 16 KWIETNIA 2004

R. I NA KORYTARZE EKOLOGICZNE	17
5.9 WPŁYW NA KRAJOBRAZ	18
5.10 WPŁYW NA ZABYTKI I OBIEKTY O WARTOŚCIACH KULTUROWYCH	18
5.11 WPŁYW NA WARUNKI I JAKOŚĆ ŻYCIA MIESZKAŃCÓW	18
5.11.1 JAKOŚĆ POWIETRZA ATMOSFERYCZNEGO	18
5.11.2 KLIMAT AKUSTYCZNY	19
5.11.3 POLA ELEKTROMAGNETYCZNE	20
5.11.4 GOSPODARKA ODPADAMI	20
5.11.5 ZAGROŻENIE POWODZIOWE	20
5.11.6 ZAGROŻENIE OSUWISKOWE	20
6. PRZEWIDYWANE MOŻLIWOŚCI TRANSGRANICZNEGO ODDZIAŁYWANIA NA ŚRODOWISKO	20
7. ROZWIĄZANIA MAJĄCE NA CELU ZAPOBIEGANIE, OGRANICZANIE LUB KOMPENSACJE PRZYRODNICZĄ NEGATYWNYCH ODDZIAŁYWAŃ NA ŚRODOWISKO	21
8. MOŻLIWOŚCI ROZWIĄZAŃ ALTERNATYWNYCH DLA OBSZARU NATURA 2000	22
9. PROPOZYCJE DOTYCZĄCE PRZEWIDYWANYCH METOD ANALIZY SKUTKÓW REALIZACJI POSTANOWIEŃ PROJEKTOWANEGO PLANU ORAZ CZĘSTOTLIWOŚCI JEJ PRZEPROWADZANIA	22
10. STRESZCZENIE W JĘZYKU NIESPECJALISTYCZNYM	24
11. LITERATURA	27
12. DOKUMENTACJA FOTOGRAFICZNA	27

Spis rysunków

Rys. 1 Położenie geograficzne analizowanego terenu

Rys. 2 Wskazanie terenów z możliwością urbanizacji

Oświadczanie zgodnie z art. 51 ust. 2 pkt 1 lit. f ustawy z dnia 3 października 2008 r. o udostępnianiu informacji o środowisku i jego ochronie, udziale społeczeństwa w ochronie środowiska oraz o ocenach oddziaływania na środowisko (tj. Dz. U. z 2023 r. poz. 1094 ze zm.).

Oświadczam, że ja, Tomasz Miłowski spełniam wymagania o których mowa w art. 74a ust. 2 pkt 1 i 2 ww. ustawy: w 2003 r. ukończyłem studia wyższe z dziedziny geologii oraz w 2011 r. studia podyplomowe z zakresu prawnych problemów górnictwa i ochrony środowiska. W latach 2005 – 2023 wykonałem lub brałem udział w wykonaniu kilkuset prognoz oddziaływania na środowisko, raportów oddziaływania na środowisko oraz innych opracowań dotyczących ochrony środowiska. Jestem świadomy odpowiedzialności karnej za złożenie fałszywego oświadczenia.

 **Geologic**
Tomasz Miłowski
44-203 Rybnik, ul. Strzelecka 78
tel. 502 773 557 e-mail: geologic1@wp.pl
NIP 62-283-41-91, REGON 241759860
Tomasz Miłowski

1. WPROWADZENIE

1.1 CEL, ZAKRES PRACY, POWIĄZANIA Z INNYMI DOKUMENTAMI

Przedmiotem opracowania jest prognoza oddziaływania na środowisko projektu miejscowego planu zagospodarowania przestrzennego miasta Rybnik dla obszaru położonego w dzielnicy Gotartowice przy ul. Wolnej. Prognoza została wykonana na zlecenie Urzędu Miasta w Rybniku.

Obowiązek sporządzenia prognozy oddziaływania na środowisko projektu miejscowego planu zagospodarowania przestrzennego wynika z przepisu art. 51 ust 1 ustawy z dnia 3 października 2008 r. o udostępnianiu informacji o środowisku i jego ochronie, udziale społeczeństwa w ochronie środowiska oraz o ocenach oddziaływania na środowisko (t.j. Dz. U. z 2023 r. poz. 1094 ze zm.).

Podstawowym celem prognozy jest wykazanie, jak określone w planie kierunki zagospodarowania przestrzennego gminy wpłyną na środowisko i czy, a jeśli tak to w jakim stopniu spowodują powstanie oddziaływań o charakterze znaczącym. Ze względu na dużą złożoność zjawisk przyrodniczych, ograniczony zakres rozpoznania środowiska oraz ogólny charakter dokumentów planistycznych, ocena potencjalnych przekształceń środowiska wynikających z projektowanego przeznaczenia terenu ma formę prognozy. Prognoza nie jest dokumentem rozstrzygającym o słuszności realizacji zamierzeń inwestycyjnych przewidzianych nowymi ustaleniami planu, a jedynie przedstawia prawdopodobne skutki jakie niesie za sobą realizacja ustaleń planu na poszczególne komponenty środowiska w ich wzajemnym powiązaniu, w szczególności na ekosystemy, krajobraz, a także na ludzi, dobra materialne oraz dobra kultury.

Niniejsza prognoza została sporządzona w oparciu o wymogi wynikające z przepisu art. 51 ust 2 ustawy z dnia 3 października 2008 r. o udostępnianiu informacji o środowisku i jego ochronie, udziale społeczeństwa w ochronie środowiska oraz o ocenach oddziaływania na środowisko (t.j. Dz. U. z 2023 r. poz. 1094 ze zm.).

Zgodnie z wyżej wymienionym artykułem sporządzana prognoza:

a) zawiera

- ustalenia i główne cele projektu miejscowego planu zagospodarowania przestrzennego fragmentu miasta Rybnik oraz jego powiązania z innymi dokumentami,
- informacje o metodach zastosowanych przy sporządzaniu prognozy,
- informacje na temat przewidywanych możliwości transgranicznego oddziaływania na środowisko,
- propozycje dotyczące przewidywanych metod analizy skutków realizacji postanowień projektowanego planu oraz częstotliwości jej przeprowadzania,
- streszczenie sporządzone w języku niespecjalistycznym,

b) określa, analizuje i ocenia

- istniejący stan środowiska,
- potencjalne zmiany stanu środowiska przy braku realizacji postanowień projektowanego dokumentu,

- przewidywane znaczące oddziaływania na środowisko przy realizacji postanowień projektowanego dokumentu,
- istniejące problemy ochrony środowiska istotne z punktu widzenia realizacji projektowanego dokumentu,
- cele ochrony środowiska ustanowione na szczeblu międzynarodowym, wspólnotowym i krajowym istotne z punktu widzenia projektowanego dokumentu oraz sposoby w jakich te cele zostały uwzględnione,

c) przedstawia

- rozwiązania mające na celu zapobieganie, ograniczanie lub kompensację przyrodniczą negatywnych oddziaływań na środowisko,
- możliwości rozwiązań alternatywnych w odniesieniu do obszaru Natura 2000.

Projekt miejscowego planu zagospodarowania przestrzennego fragmentu miasta Rybnik powiązany jest z następującymi dokumentami:

- Plan Zagospodarowania Przestrzennego Województwa Śląskiego z 2016 r. przyjęty uchwałą Sejmiku Województwa Śląskiego Nr V/26/2/2016 z dnia 29 sierpnia 2016 r. (Dz. Urz. Woj. Śl. z dnia 13 września 2016 r., poz. 4619);
- Studium uwarunkowań i kierunków zagospodarowania przestrzennego miasta Rybnika przyjętego Uchwałą Nr 370/XXIII/2016 Rady Miasta Rybnika z dnia 30 czerwca 2016 r. ze zm;
- Uchwała Nr 706/XLVI/2014 Rady Miasta Rybnika z dnia 28 maja 2014 r. w sprawie miejscowego planu zagospodarowania przestrzennego miasta Rybnika dla określonych terenów, w obszarze na wschód od ulicy Wodzisławskiej do ulicy Mikołowskiej - obowiązujący na analizowanym terenie miejscowy plan zagospodarowania przestrzennego;
- Opracowanie ekofizjograficzne podstawowe sporządzone na potrzeby projektu studium uwarunkowań i kierunków zagospodarowania przestrzennego miasta Rybnik, Biuro Rozwoju Regionu Spółka z o.o., Katowice, 2014 r.;

1.2 METODY ZASTOSOWANE PRZY SPORZĄDZANIU PROGNOZY

W celu sporządzenia prognozy przeprowadzono następujące prace:

- zaznajomiono się z projektem miejscowego planu zagospodarowania przestrzennego, w tym z wnioskami do planu,
- zaznajomiono się z danymi fizjograficznymi oraz innymi dostępnymi opracowaniami sozologicznymi obejmującymi obszar objęty prognozą,
- dokonano oceny projektu MPZP w odniesieniu do obowiązujących aktów prawnych, w tym przepisów gminnych,
- przeprowadzono wizję obszaru objętego prognozą w maju 2023 r.,

- dokonano analizy czynników potencjalnie mogących przynieść negatywne skutki dla środowiska,

1.3 CELE OCHRONY ŚRODOWISKA USTANOWIONE NA SZCZEBLU MIĘDZYNARODOWYM, WSPÓLNOTOWYM I KRAJOWYM, ISTOTNE Z PUNKTU WIDZENIA PROJEKTOWANEGO DOKUMENTU, ORAZ SPOSOBY, W JAKICH TE CELE I INNE PROBLEMY ŚRODOWISKA ZOSTAŁY UWZGLĘDNIONE PODCZAS OPRACOWYWANIA DOKUMENTU

W projekcie miejscowego planu zagospodarowania przestrzennego miasta Rybnik powinny zostać uwzględnione priorytety w zakresie ochrony środowiska wynikające z dokumentów ustanowionych na szczeblu rządowym, samorządowym, porozumień międzynarodowych oraz projektów dokumentów i dyrektyw Unii Europejskiej.

Poszczególne dyrektywy, międzynarodowe akty prawne zostały wdrożone do polskiego prawodawstwa i tym samym znalazły swoje odzwierciedlenie w projektowanym dokumencie. Projekt analizowanego dokumentu uwzględnia wytyczne i cele ochrony środowiska przyjęte w wyżej wymienionych dyrektywach i konwencjach, poprzez zamieszczenie zapisów dotyczących różnych aspektów środowiska, zwłaszcza w zakresie jego ochrony. Uzyskano w ten sposób wysoką zgodność z dokumentami planistycznymi różnego szczebla, co pozwala wnioskować, że związane z nimi cele będą osiągnęte również przez ustalenia funkcjonalne wynikające z projektu planu. Zostało utrzymane założenie strategiczne dokumentów wszystkich poziomów, że celem generalnym rozwoju jest rozwój zrównoważony, przez który należy rozumieć zrównoważony udział wszystkich istotnych czynników ekologicznych, gospodarczych i społecznych.

1.4 USTALENIA I GŁÓWNE CELE PROJEKTU MIEJSCOWEGO PLANU ZAGOSPODAROWANIA PRZESTRZENNEGO

Przedmiotem opracowania jest prognoza oddziaływania na środowisko projektu miejscowego planu zagospodarowania przestrzennego miasta Rybnik dla terenu położonego w dzielnicy Gotartowice, w rejonie ul. Wolnej. MPZP opracowywany jest na podstawie uchwały Nr 731/XLVII/2018 z dnia 19 kwietnia 2018 r. w sprawie przystąpienia do sporządzenia miejscowego planu zagospodarowania przestrzennego dla części miasta Rybnika (MPZP 54). Uchwałą tą objęto dużą część miasta Rybnik, jednak realizacja tego planu została podzielona na etapy obejmujące mniejsze fragmenty, jednym z nich jest właśnie mpzp dla terenu w rejonie ul. Wolnej. W projekcie miejscowego planu zagospodarowania przestrzennego ustalono następujące przeznaczenia terenu:

MN – tereny zabudowy mieszkaniowej jednorodzinnej,

MW – tereny zabudowy mieszkaniowej wielorodzinnej,

ZP – teren zieleni urządzonej,

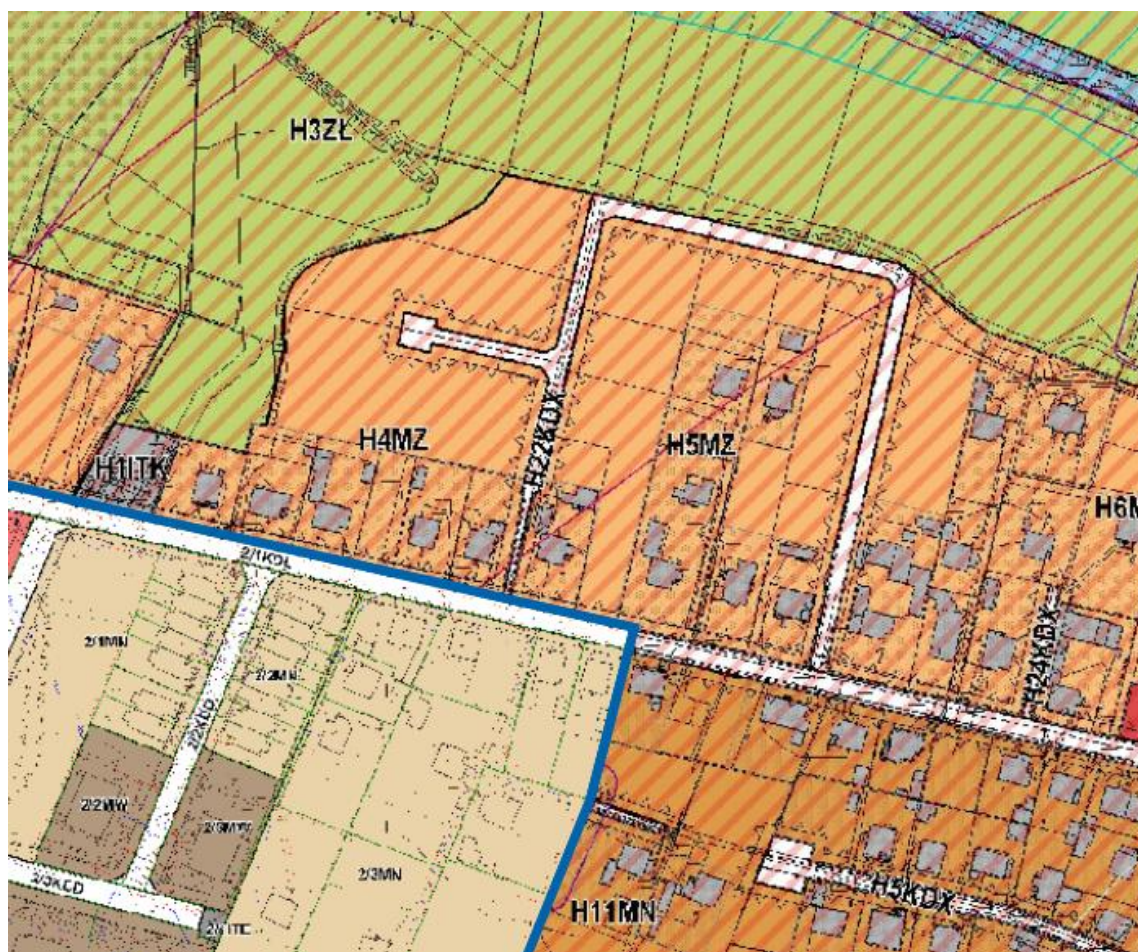
KDL – teren drogi publicznej klasy drogi lokalnej,

KDW – tereny dróg wewnętrznych.

Głównym celem mpzp było dostosowanie ustaleń mpzp z 2014 do stanu obecnego oraz zmiana układu komunikacyjnego również w nawiązaniu do stanu obecnego. Część północno-

zachodnia terenu jest już obecnie zabudowa osiedlem o charakterze deweloperskim, obecnie znajdują się tu trzy budynki, a czwarty jest budowany. W otoczeniu tych obiektów od strony zachodniej znajduje się plac budowy i skład materiałów budowlanych. Na pozostałym obszarze znajduje się zabudowa mieszkaniowa jednorodzinna, która w rejonie ul. Wolnej jest zwarta, a im bardziej na północ tym ulega stopniowemu rozproszeniu. Dwie pokazane na rysunku mpzp drogi wewnętrzne (jedna po stronie zachodniej dla obsługi zabudowy deweloperskiej, druga po stronie wschodniej dla obsługi zabudowy jednorodzinnej) już istnieją. Nowym elementem jest jedynie droga 2KDW wskazana dla obsługi zabudowy jednorodzinnej po terenie obecnych nieużytków. Możliwe do zabudowy pozostają tylko fragmenty w części północnej, gdzie obecnie znajdują się uprawiane grunty rolne. W projekcie mpzp wskazano tu tereny zabudowy mieszkaniowej jednorodzinnej. W obowiązującym tu mpzp z 2014 r. również wskazywano te tereny do zabudowy.

Na analizowanym terenie nie występują zjawiska powodziowe, ani osuwiskowe, brak jest tu również obszarów i terenów górniczych, małoobszarowych form ochrony przyrody lub zabytków. W związku z ustaleniami planu, charakterem zaproponowanych przeznaczeń oraz charakterem terenów, które mają być poddane zmianom (tereny już zurbanizowane lub tereny rolne, brak cennych siedlisk przyrodniczych) nie przewiduje się wystąpienia znaczącego negatywnego oddziaływania na środowisko.



Rysunek 1 Rysunek obowiązującego na analizowanym terenie mpzp z 2014 r.

2. CHARAKTERYSTYKA ŚRODOWISKA

2.1 POŁOŻENIE FIZYCZNO-GEOGRAFICZNE

Analizowany obszar położony jest we wschodniej części miasta Rybnik, w dzielnicy Gotartowice, głównie po północnej stronie ul. Wolnej, jedynie niewielkie fragment znajduje się po stronie południowej tej ulicy. Powierzchnia obszaru objętego planem wynosi ok. 4,65 ha.

Według podziału na jednostki fizyczno-geograficzne J. Kondrackiego¹ analizowany obszar położony jest w prowincji Wyżyny Polskie (34), podprowincji Wyżyna Śląsko-Krakowska (341), makroregionie Wyżyna Śląska (341.1), w obrębie mezoregionu Płaskowyż Rybnicki (341.15).

2.2 BUDOWA GEOLOGICZNA

Na terenie miasta Rybnika głęboko pod utworami trzeciorzędowymi zalegają węglonośne utwory karbonu, które były i są przedmiotem eksploatacji. Na analizowanym terenie są to iłowce, mułowce, piaskowce i węgiel kamienny warstw pietrkowickich, gruszowskich, jakłowieckich i porębskich **Cn1**. Wiek tych warstw to namur. Na dużej części podłoża miasta występują trzeciorzędowe utwory starszego miocenu tworzone przez iły piaszczyste i margliste, piaski, żwiry i łupki ilaste z gipsem i anhydrytem oraz sole kamienne warstw skawińskich, wielickich i grabowieckich **Nb**, a także iły i piaski z syderytami, miejscami z węglem brunatnym warstw kędzierzyńskich **Ns**.² Bezpośrednio w rejonie gdzie znajduje się analizowany teren w podłożu występuje płat warstw kędzierzyńskich **Ns**.

Zgodnie ze Szczegółową Mapą Geologiczną Polski ark. Rybnik³ na analizowanym terenie występują w części północnej namuły den dolinnych oraz mułki, piaski i żwiry rzeczne tarasów zalewowych 0,5 – 2,5 m n.p. rzeki i den dolinnych. W części południowej, w rejonie ul. Wolnej, występują piaski i żwiry rzeczne tarasów nadzalewowych nierozdzielonych 2,5 – 20,0 m n.p. rzeki. Ze względu na istniejącą tu zabudowę powierzchniowa budowa geologiczna została nieznacznie przekształcona, głównie w rejonie ul. Wolnej.

2.3 WODY POWIERZCHNIOWE

Wody powierzchniowe płynące

Bezpośrednio na analizowanym terenie brak jest jakichkolwiek cieków, nawet w postaci najmniejszych rowów melioracyjnych, brak jest tu również wód stojących. Natomiast na zachód od analizowanego terenu przepływa niewielki ciek, który zasila dwa stawy znajdujące się poza północną granicą analizowanego terenu. W odległości ok. 150 – 180 m od północnej granicy terenu przepływa rzeka Ruda.

Zagrożenie powodziowe

¹ Kondracki J., Geografia regionalna Polski. PWN, Warszawa 2001 r.;

² Kotliccy G. i S., Mapa geologiczna Polski w skali 1:200000, ark. Gliwice, WG, Warszawa, 1979 r.;

³ Sarnacka Z., Szczegółowa Mapa Geologiczna Polski w skali 1:50000, ark. Rybnik, PIG, Warszawa 1959 r.;

Na analizowanym obszarze nie przepływają cieką, które mogłyby stwarzać jakiegokolwiek zagrożenia powodziowe, w tym nie występują tu obszary szczególnego zagrożenia powodzią.

Ujęcia wód powierzchniowych

Na analizowanym obszarze nie występują ujęcia wód powierzchniowych ani ich strefy ochronne.

Jednolite części wód powierzchniowych

Według podziału Polski na Jednolite Części Wód Powierzchniowych na analizowanym obszarze brak jest jakiegokolwiek cieków, które stanowiłby JCWP, całość terenu znajduje się w zlewni JCWP PLRW60006115651 Ruda do zb. Rybnik bez Potoków: z Przegędzy i Kamienia.

2.4 WODY PODZIEMNE

Regionalizacja Hydrogeologiczna

Według Mapy Hydrogeologicznej w skali 1:200000 ark. Gliwice⁴ analizowany obszar położony jest w Regionie Przedkarpackim XXII, w podregionie Przedkarpacko-Śląskim XXII7. W tym regionie główny poziom użytkowy stanowią utwory czwartorzędowe wykształcone jako piaski i żwiry, zalegające na głębokości do 30 m.

Użytkowe poziomy wodonośne

Zgodnie z Mapą Hydrogeologiczną Polski ark. Rybnik w podłożu analizowanego terenu występuje użytkowy poziom wodonośny w utworach czwartorzędowych związanych z rzeką Rudą i jej dopływami.⁵

Czwartorzędowe piętro wodonośne budują piaski i żwiry wypełniające dolinę Rudy i dolinki jej dopływów. Poziom wodonośny jest przepływowy, odkryty lub częściowo odkryty, a ruch wody odbywa się w ośrodku porowym. Własności hydrogeologiczne kompleksu żwirowo-piaszczystego są korzystne do gromadzenia i przewodzenia wody. Miąższość warstwy wodonośnej wynosi ok. 10 – 20 m. Mapa Hydrogeologiczna Polski wydziela na analizowanym terenie jednostkę hydrogeologiczną 1aQIII. Wydajność potencjalna studni wierconej na analizowanym terenie wynosi 50 – 70 m³/h. Stopień zagrożenia wód jest bardzo wysoki, a izolacji brak.

Główne zbiorniki wód podziemnych

Według Mapy wstępnej waloryzacji głównych zbiorników wód podziemnych (Skrzypczak [red], 2003) oraz materiałów Państwowej Służby Hydrogeologicznej w podłożu analizowanego terenu nie występują Główne lub Lokalne Zbiorniki Wód Podziemnych.⁶

Jednolite części wód podziemnych

⁴ Kotlicka G., Wagner J., Mapa Hydrogeologiczna Polski w skali 1:200000, ark. Gliwice, WG, Warszawa, 1986 r.;

⁵ Chmura A., Mapa hydrogeologiczna Polski w skali 1:50000, ark. Rybnik, PiG, Warszawa 1998 r.;

⁶ Dokumentacja hydrogeologiczna określająca warunki hydrogeologiczne w związku z ustanawianiem obszarów ochronnych lokalnego zbiornika wód podziemnych Rybnik dawnego Głównego Zbiornika Wód Podziemnych nr 345 – RYBNIK, PiG, Warszawa, marzec 2015 r.

Według podziału Polski na jednolite części wód podziemnych analizowany obszar znajduje się w JCWPd nr PLGW6000144.

Ujęcia wód podziemnych

Na analizowanym obszarze nie znajdują się ujęcia wód podziemnych, ani ich strefy ochronne.

2.5 KLIMAT

Analizowany obszar leży we wschodniej części dzielnicy klimatycznej podsudeckiej – XVIII. Średnia roczna temperatura powietrza wynosi ok. 8,1°C przy średniej dla stycznia – 2,2°C i średniej dla lipca 18,5°C. Okres występowania średniej dobowej temperatury powietrza poniżej 0°C – około 65 dni; dla średniej dobowej powyżej 15°C – ponad 100 dni.

Średnia roczna suma opadów atmosferycznych w roku przeciętnym wynosi ok. 744 mm (z wielolecia 1961- 86). W roku wilgotnym z tego samego wielolecia zanotowano 1044 mm. Średnia liczba dni w roku z opadem powyżej 0,1 mm wynosi 150 - 160 dni. Średnia liczba dni z opadem śnieżnym 40 - 45 dni; średni czas zalegania szaty śnieżnej – około 65 dni. Okres wegetacyjny trwa ok. 220 dni.

2.6 POWIERZCHNIA ZIEMI

2.6.1 UKSZTAŁTOWANIE TERENU, ZAGROŻENIE OSUWISKOWE

Ukształtowanie terenu

Analizowany teren usytuowany jest na skłonie doliny Rudy, który jednak tylko nieznacznie widoczny jest w ukształtowaniu terenu. Rzędne w rejonie ul. Wolnej wynoszą ok. 236 m n.p.m., zaś w części północnej ok. 230 m n.p.m., a więc jest to już niemal bezpośrednia dolina rzeki Rudy, której rzędna lustra wody tok. 229 m n.p.m. Szeroka, płaska dolina tej rzeki rozciąga się na północ od analizowanego terenu. Brak jest na obszarze objętym opracowaniem znaczących form morfologicznych, choć tereny wokół domów są utwardzone m.in. na skutek realizacji zabudowy, utwardzania placów itp.



Rysunek 2 Analizowany teren na podkładzie Numerycznego Modelu Terenu

Zagrożenie osuwiskowe

Z bazy danych SOPO oraz ze studium uwarunkowań i kierunków zagospodarowania przestrzennego miasta Rybnik wynika, że na analizowanym obszarze nie występują osuwiska ani tereny zagrożone ruchami masowymi ziemi.

2.6.2 GLEBY I ROLNICZA PRZESTRZEŃ PRODUKCYJNA

W północnej części analizowanego terenu mapa glebowo-rolnicza wskazuje gleby zaliczone do kompleksu żyniego słabego 6, spośród typów gleb wskazywano tu gleby brunatne wylugowane i brunatne kwaśne Bw. Według mapy ewidencyjnej miasta Rybnik w centralnej i północnej części analizowanego terenu wskazano występowanie gruntów rolnych klas RV oraz łąk klasy ŁIV. Na niewielkim fragmencie w części północnej gleby te ciągle pozostają w zagospodarowaniu rolnym.

2.7 ZASOBY NATURALNE

W podłożu analizowanego terenu występuje udokumentowane złożo soli kamiennej „Rybnik-Żory-Orzesze” (ID Midas 285), nie wyznaczono tu obszarów i terenów górniczych.

2.8 PRZYRODA OŻYWIONA

Od strony ul. Wolnej analizowany teren jest niemal w całości zabudowany, występuje tu zabudowa mieszkaniowa jednorodzinna, a w części północno-zachodniej mieszkaniowa wielorodzinna o charakterze deweloperskim, która powstała w ostatnich latach. Obecnie

znajdują się tu trzy budynki, a czwarty jest w trakcie budowy. W otoczeniu tych obiektów od strony zachodniej znajduje się plac budowy i skład materiałów budowlanych. Na pozostałym obszarze znajduje się zabudowa mieszkaniowa jednorodzinna, która w rejonie ul. Wolnej jest zwarta, a im bardziej na północ tym ulega stopniowemu rozproszeniu. Dwie pokazane na rysunku mpzp drogi wewnętrzne (jedna po stronie zachodniej dla obsługi zabudowy deweloperskiej, druga po stronie wschodniej dla obsługi zabudowy jednorodzinnej) już istnieją. Również po południowej stronie ul. Wolnej znajduje się zabudowa mieszkaniowa jednorodzinna. W części północnej zachował się niewielki fragment terenu, który ciągle użytkowany jest jako rolny. Poza zachodnią granicą terenu przepływa niewielki ciek, który zasila dwa stawy znajdujące się na północ od analizowanego terenu. Poza północną granicą terenu znajduje się już stosunkowo płaska dolina rzeki Rudy z malowniczymi terenami otwartymi i szpalerami olch. Na granicy analizowanego terenu z terenami rolnymi od strony północnej rosną niewielkie zadrzewienia z czeremchą amerykańską i sosnami.

Na całym analizowanym obszarze nie stwierdzono występowania stanowisk gatunków roślin chronionych, ani szczególnie cennych siedlisk przyrodniczych. Natomiast poza północną granicą terenu znajduje się już bezpośrednia dolina rzeki Rudy pozbawiona zabudowy i jak do tej pory zagospodarowana w sposób rolniczy z pojedynczymi zadrzewieniami urozmaicającymi krajobraz.

2.9 OBSZARY CHRONIONE NA PODSTAWIE USTAWY Z 16 KWIETNIA 2004 R. ORAZ KORYTARZE EKOLOGICZNE

Analizowany teren znajduje się w otulinie Parku Krajobrazowego Cysterskie Kompozycje Krajobrazowe Rud Wielkich, należy jednak pamiętać, że szczegółowo granice parku i otuliny nie zostały nigdy określone. Park Krajobrazowy „Cysterskie Kompozycje Rud Wielkich” utworzono na drodze Rozporządzenia Wojewody Katowickiego Nr 181/93 z dnia 23 XI 1993 r. (Dz. U. Woj. Katowickiego z 1993 r. Nr 15, poz. 130). W roku 2000 na wniosek Elektrociepłowni Rybnik nastąpiła zmiana granic parku na podstawie Rozporządzenia Wojewody Śląskiego Nr 37/2000 z dnia 28 września 2000 (Dz. Urz. Woj. Śląskiego z 2000 r. nr 35, poz. 548). Wyłączone zostały: obszar elektrowni Rybnik, Zbiornik Rybnicki oraz przyległe tereny zurbanizowane. Park o powierzchni ok. 49500 ha obejmuje gminy: Nędza, Kuźnia Raciborska oraz częściowo gminy: Knurów, Czerwionka – Leszczyny, Orzesze, Żory, Suszec, Rybnik, Lyski, Racibórz, Sośnicowice i Pilchowice województwa śląskiego – są to tereny Nadleśnictw: Rudy, Rudziniec i Rybnik. Celem utworzenia Parku obejmującego tereny leśne, obszary rzek i stawów, upraw polnych i zabudowań było zachowanie i ochrona dóbr i walorów przyrodniczych, przyrodniczo – kulturowych, kulturowych i rekreacyjnych. W granicach Parku znalazł się obszar łączący doliny największych polskich rzek Odry i Wisły z centralnie przepływającą rzeką Rudą, pokryty na znacznych powierzchniach kompleksami leśnymi i rolniczymi. Teren Parku charakteryzuje się atrakcyjnością przyrodniczą związaną z zachowaną szatą roślinną i ukształtowaniem terenu oraz dużymi wartościami kulturowymi zapoczątkowanymi przez leśno – rybacką gospodarkę cystersów.

Należy zwrócić uwagę, że pomimo upływu ponad 29 lat od ustanowienia parku wciąż nie ma planu jego ochrony – a więc dokumentu który winien integrować wszelkie działania na terenie parku. Brak jest również jakiegokolwiek inwentaryzacji przyrodniczej terenu parku i zupełnie nie wiadomo co miałyby być szczegółowym przedmiotem jego ochrony. Nie ma również żadnego rozróżnienia na sam park, jak i jego otulinę, wg rozporządzenia obowiązują na nich dokładnie te same ustalenia.

Na analizowanym terenie nie występują szczególnie cenne wartości przyrodnicze, stanowiska roślin chronionych, interesujące siedliska, tereny te nie były proponowane do objęcia ochroną małoobszarową w formie np. użytków ekologicznych czy zespołów przyrodniczo-krajobrazowych można więc przyjąć, że nie znajdują się tu obiekty stanowiące przedmiot ochrony parku.

W opracowaniu studialnym dotyczącym korytarzy ekologicznych w województwie śląskim⁷ nie wskazywano na analizowanym terenie występowania korytarzy ekologicznych dla ssaków drapieżnych i kopytnych, ptaków ani korytarza spójności. Nie wyznaczono na analizowanym terenie również korytarzy ekologicznych w opracowaniach dotyczących całego kraju.⁸ Analizowany teren nie pełni funkcji lokalnych korytarzy ekologicznych, gdyż położony jest pośród terenów zabudowanych i o charakterze podmiejskich dzielnic. Zwierzęta do przemieszczania się będą wykorzystywały głównie dolinę Rudy, która rozciąga się na północ od analizowanego obszaru.

2.10 KRAJOBRAZ

Na analizowanym obszarze i w jego otoczeniu występuje krajobraz podmiejskich dzielnic z zabudową mieszkaniową jednorodzinną i zabudową wielorodzinną. Brak jest tu wartościowych elementów krajobrazu, brak jest jednocześnie elementów zdecydowanie negatywnie wpływających na krajobraz. W ostatnich latach na analizowanym terenie oraz po południowej stronie ul. Wolnej powstała zabudowa wielorodzinna o charakterze deweloperskim. Stanowi ona pewien obcy element w dotychczasowej zabudowie jednorodzinnej ulokowanej wzdłuż ul. Wolnej w dzielnicy Gotartowice. Należy jednak zauważyć, że forma powstałych budynków, choć niewątpliwie odmienna od istniejącej tu dotychczas zabudowy, nie jest jednak znacząco inwazyjna. Budynki wielorodzinne powstałe na analizowanym terenie nie są zbytnio widoczne, gdyż położone są nieco poniżej i w oddaleniu od ul. Wolnej. Patrząc od strony ulicy zabudowa ta jest w dużej mierze przysłonięta zabudową jednorodziną usytuowaną wzdłuż ul. Wolnej, widoczna jest tylko w lukach pomiędzy domami. Niewątpliwie dużo bardziej widoczna jest zabudowa deweloperska usytuowana poza południową granicą opracowania, która wprowadza w obręb dawnej dzielnicy jednorodzinnej zdecydowanie bardziej wielkomiejski charakter.

⁷ Parusel i in., 2007 r. Korytarze ekologiczne Województwa Śląskiego;

⁸ Jędrzejewski W., Nowak S., Stachura K., Skierczyński M., Mysłajek R. W., Niedziałkowski K., Jędrzejewska B., Wójcik J. M., Zalewska H., Pilot M., Górny M., Kurek R.T., Ślusarczyk R. Projekt korytarzy ekologicznych łączących Europejską Sieć Natura 2000 w Polsce. Zakład Badań Ssaków PAN, Białowieża 2011 r.

2.11 ZABYTKI I OBIEKTY O WARTOŚCIACH KULTUROWYCH

Na obszarze objętym planem nie występują zabytki ujęte w Rejestrze Zabytków Województwa Śląskiego, ani w Gminnej Ewidencji Zabytków, brak jest tu również stanowisk archeologicznych.

3. OCENA POTENCJALNYCH ZMIAN STANU ŚRODOWISKA PRZY BRAKU REALIZACJI USTALEŃ PLANU

Na analizowanym obszarze obowiązuje miejscowy plan zagospodarowania przestrzennego z 2014 roku (patrz rozdział 1.4), w którym to planie ustalono możliwość zurbanizowania analizowanego obszaru w podobny sposób jak w obecnie procedowanym projekcie. W przypadku braku realizacji ustaleń projektu planu tereny te mogłyby zostać przekształcone w sposób bardzo podobny do przewidzianego projektem planu, tym bardziej, że zabudowa mieszkaniowa już tu istnieje. Bez zmiany mpzp stan środowiska na tym obszarze również mógłby ulec zmianie, a co istotne jest to teren tereny w dużej mierze już zabudowany i przekształcony.

4. ISTNIEJĄCE PROBLEMY OCHRONY ŚRODOWISKA ISTOTNE Z PUNKTU WIDZENIA REALIZACJI PROJEKTOWANEGO DOKUMENTU, W SZCZEGÓLNOŚCI DOTYCZĄCE OBSZARÓW PODLEGAJĄCYCH OCHRONIE NA PODSTAWIE USTAWY Z DNIA 16 KWIETNIA 2004 R. O OCHRONIE PRZYRODY

Na analizowanym obszarze nie stwierdza się występowania szczególnych problemów ochrony środowiska. Nie występują tu małoobszarowe formy ochrony przyrody, nie było również propozycji objęcia tego obszaru ochroną. Brak jest również informacji o innych problemach ochrony środowiska.

5. SKUTKI DLA ŚRODOWISKA WYNIKAJĄCE Z REALIZACJI USTALEŃ PLANU

5.1 WPŁYW NA WODY POWIERZCHNIOWE

Projekt planu nie wprowadza nowych terenów i sposobów zagospodarowania, które w sposób znaczący mogłyby pogorszyć jakość wód powierzchniowych, a w szczególności takich, które kolidowałyby z istniejącymi stawami czy ciekami, w sposób który powodowałby ich likwidację, gdyż brak jest tu jakichkolwiek wód. Ewentualna możliwość realizacji zabudowy mieszkaniowej jedno i wielorodzinnej wpłynie na zwiększenie ilości odprowadzanych ścieków, jednak jest to problem marginalny, biorąc pod uwagę fakt niemal całkowitego skanalizowania miasta Rybnik i analizowanego obszaru oraz niewielkie powierzchnie terenów przeznaczone do urbanizacji. W związku z ustaleniami projektu planu nie przewiduje się zagrożenia dla wód powierzchniowych.

5.2 WPŁYW NA WODY PODZIEMNE

Na analizowanym obszarze występuje użytkowy poziom wodonośny w utworach czwartorzędowych. W związku z ustaleniami projektu planu nie przewiduje się szczególnego zagrożenia wód podziemnych. Powstanie nowej zabudowy z niedostatecznie rozwiązaniem systemem odprowadzania ścieków może wpłynąć na stan wód podziemnych. Dla ochrony wód podziemnych ważne będą więc ustalenia przedstawione w zakresie gospodarki ściekowej w rozdziale 5.1. Dla ochrony wód podziemnych kluczowe znaczenie mają działania, które wykraczają poza ramy planowania przestrzennego, takie jak egzekwowanie przez gminę podłączeń do sieci kanalizacyjnej oraz właściwe zaprojektowanie inwestycji z uwzględnieniem wszelkich potrzebnych zabezpieczeń.

5.3 WPŁYW NA KLIMAT

W szerszej skali realizacja ustaleń planu nie będzie miała wpływu na klimat. Natomiast na pewno zmianie ulegnie mikroklimat terenów na których będzie powstawała nowa zabudowa, co dotyczyć będzie głównie pozostałych tu luk w zabudowie (obecnie głównie północna część terenu zagospodarowana w sposób rolny). Zabudowanie terenów wpłynie na zwiększenie szorstkości powierzchni ziemi, a co za tym idzie na zmniejszenie warunków przewietrzania. Ze względu na powierzchnię terenu oraz już jego obecną zabudowę zmiany te będą niewielkie. Zagrożeniem może być problem niskiej emisji na terenach gdzie proponuje się zabudowę mieszkaniową jednorodzinną. Od 1 września 2017 r. na terenie województwa śląskiego obowiązuje tzw. uchwała antysmogowa⁹, dzięki której również i w gospodarstwach domowych następuje ograniczenie możliwości lokalizowania źródeł ciepła wykorzystujących najgorsze jakościowo paliwa. W związku z postępującą wymianą kotłów na bardziej ekologiczne oraz wprowadzeniem nakazu montowania w nowych budynkach jedynie kotłów spełniających odpowiednie normy wynikające z uchwały antysmogowej nie przewiduje się zagrożenia związanego ze wzrostem zjawiska niskiej emisji. Zjawisko to będzie już teraz dotyczyło tylko starych kotłów, które powinny być sukcesywnie wymieniane. Niewątpliwie na skutek realizacji ustaleń planu

⁹ Uchwała nr V/36/1/2017 Sejmiku Województwa Śląskiego z dnia 7 kwietnia 2017 r. w sprawie wprowadzenia na obszarze województwa śląskiego ograniczeń w zakresie eksploatacji instalacji, w których następuje spalanie paliw

zmianie ulegnie topoklimat północnej części analizowanego terenu z topoklimatu terenów rolnych i zadrzewionych na topoklimat terenów całkowicie zabudowanych.

5.4 POWIERZCHNIA ZIEMI

5.4.1 WPŁYW NA UKSZTAŁTOWANIE TERENU

Projekt planu zakłada poszerzenie funkcji mieszkaniowej jednorodzinnej i wielorodzinnej, głównie o tereny w części północnej, do tej pory niezabudowane. Realizacja tych funkcji wpłynie nieznacznie na przekształcenie powierzchni terenu. Nie należy jednak spodziewać się znaczących przekształceń, projekt planu nie przewiduje bowiem wielkoskalowych przedsięwzięć, takich jak drogi wysokich klas, składowiska odpadów, eksploatacja kopalni czy inne obiekty, których budowa związana jest z przemieszczaniem znaczącej ilości mas ziemnych. Zmiany powierzchni ziemi należy uznać za nieuniknione, towarzyszące wprowadzeniu każdego typu inwestycji, ale nie mające jednak charakteru znaczącego, tym bardziej, że część terenów jest już zabudowana.

5.4.2 WPŁYW NA GLEBY

Przy powstaniu planowanej zabudowy istniejące tu gleby ulegną w większości zniszczeniu (zajętość terenu). Dotyczyło to będzie głównie części północnej, gdzie istnieją jeszcze tereny rolne, a gdzie planowana jest realizacja zabudowy mieszkaniowej. Projekt planu przewiduje pozostawienie minimalnej powierzchni biologicznie czynnej dla poszczególnych terenów, pomimo to przewiduje się jednak, że na terenach poddanych pod zabudowę gleby zostaną stracone dla rolnictwa i przekształcone na gleby antropogeniczne, a rolnictwo praktycznie przestanie tu istnieć – w ujęciu całości terenu. Należy pamiętać, że w świetle obowiązującego prawa zgodnie z ustawą z dnia 3 lutego 1995 r. o ochronie gruntów rolnych i leśnych (t.j. Dz. U. z 2022 r. poz. 2409) przekształcenie gleb klasy III na cele nierolnicze w miejscowym planie zagospodarowania przestrzennego poza obszarami miast wymaga zgody odpowiedniego organu. Na skutek ustaleń projektu planu nie zachodzi konieczność pozyskania zgody na zmianę przeznaczenia gruntów rolnych, gdyż analizowany teren znajduje się w administracyjnym obrębie miasta oraz nie występują tu gleby klasy III. Nie zajdzie również konieczność uzyskania zgody na zmianę przeznaczenia gruntów leśnych na cele nieleśne – gleby tego typu tu nie występują.

5.5 WPŁYW NA ZASOBY NATURALNE

Projekt planu ujawnia udokumentowane złoża i jednocześnie nie wprowadza form zagospodarowania przestrzennego, które kolidowałyby ze złożami soli kamiennej i uniemożliwiały ich eksploatację w przyszłości. Złoża soli nie są obecnie przedmiotem eksploatacji, brak jest również informacji by w jakikolwiek sposób planowane było jej wydobywanie.

5.6 WPŁYW NA PRZYRODĘ OŻYWIONĄ

Wprowadzenie zabudowy w miejscach które przewiduje plan, a które na dzień dzisiejszy użytkowane są w sposób rolniczy (tereny rolne w części północnej), spowoduje zmianę w środowisku roślinnym wyrażającą się między innymi w zanikaniu roślinności naturalnej na rzecz gatunków obcych na terenach realizacji zabudowy. Duża część terenu

ulegnie zmianie w kierunku terenów jednolitej, zwartej zabudowy mieszkaniowej jednorodzinnej czy wielorodzinnej charakterystycznej dla podmiejskich dzielnic. Na dużej części analizowanego terenu powstanie zwarta zabudowa jedno i wielorodzinna. Wprowadzenie zabudowy na wszystkich terenach przeznaczonych pod urbanizację spowoduje zmianę w środowisku roślinnym wyrażającą się między innymi w zanikaniu roślinności dotychczas tu występującej, związanej z gruntami rolnymi, na rzecz gatunków zieleni towarzyszącej na terenach realizacji zabudowy (np. trawniki, ogrody, zieleńce). Roślinność i zwierzęta związane do tej pory z terenami rolnymi, zadrzewieniami i nieużytkami, zostaną z tych terenów wyparte, a wprowadzone zostaną gatunki charakterystyczne dla zieleni urządzonej np. w formie ogrodów, zieleńców czy trawników na powierzchni biologicznie czynnej, której wartość została wyznaczona w miejscowym planie zagospodarowania przestrzennego. Pozytywne jest pozostawienie części północno-zachodniej jako terenu wolnego od zabudowy, gdyż stanowi on element dolinki cieku zasilającego stawy znajdujące się poza północną granicą obszaru.

Reasumując na terenie objętym planem, w miejscach gdzie przewidziana jest urbanizacja nie występują stanowiska roślin chronionych czy szczególnie cenne siedliska przyrodnicze, a realizacja planu nie przyczyni się do pogorszenia stanu środowiska przyrodniczego. Zabudowa nie wkracza na teren doliny rzeki Rudy i stawów, które znajdują się poza północną granicą planu. Istotnym elementem jest pozostawienie dolinki cieku w części północno-zachodniej jako wolnej od zabudowy w ramach terenów ZNU. Zadaniem stojącym poza mpzp jest natomiast utrzymanie dopływu wody do cieku, który płynie poza zachodnią granicą terenu, a który zasila stawy znajdujące się na północ od niego. W ostatnich latach zlewnia tego cieku została znacznie przekształcona na skutek realizacji zabudowy w otoczeniu.

5.7 WPŁYW NA OBSZARY CHRONIONE NA PODSTAWIE USTAWY Z 16 KWIETNIA 2004 I NA KORYTARZE EKOLOGICZNE

Na analizowanym terenie nie występują żadne formy ochrony przyrody w rozumieniu art. 6 ust. 1 pkt 1 - 9 ustawy z dnia 16 kwietnia 2004 r. o ochronie przyrody (t.j. Dz. U. z 2022 r. poz. 916), za wyjątkiem położenia w otulinie Parku Krajobrazowego Cysterskie Kompozycje Krajobrazowe Rud Wielkich. Na analizowanym terenie nie występują szczególnie cenne wartości przyrodnicze, stanowiska roślin chronionych, interesujące siedliska, tereny te nie były proponowane do objęcia ochroną małoobszarową w formie np. użytków ekologicznych czy zespołów przyrodniczo-krajobrazowych można więc przyjąć, że nie znajdują się tu obiekty stanowiące przedmiot ochrony parku czy jego otuliny, nie przewiduje się więc jakiegokolwiek zagrożenia.

W opracowaniu studialnym dotyczącym korytarzy ekologicznych w województwie śląskim¹⁰ nie wskazywano na analizowanym terenie występowania korytarzy ekologicznych dla ssaków drapieżnych i kopytnych, ptaków ani korytarza spójności. Nie wyznaczono na analizowanym terenie również korytarzy ekologicznych w opracowaniach dotyczących

¹⁰ Parusel i in., 2007 r. Korytarze ekologiczne Województwa Śląskiego;

całego kraju.¹¹ Analizowany teren nie pełni funkcji lokalnych korytarzy ekologicznych, gdyż położony jest pośród terenów zabudowanych i o charakterze podmiejskich dzielnic. Zwierzęta do przemieszczania się będą wykorzystywały głównie dolinę Rudy, która rozciąga się na północ od analizowanego obszaru i pozostaje niezabudowana.

5.8 WPŁYW NA KRAJOBRAZ

Na analizowanym obszarze krajobraz nie zmienia się w sposób znaczący, gdyż większość obszaru jest już zagospodarowana, na analizowanym terenie i w jego otoczeniu występuje krajobraz podmiejskich dzielnic z zabudową mieszkaniową jednorodzinną i wielorodzinną (deweloperską). W zapisach projektu planu znalazły się wskaźniki zagospodarowania i użytkowania terenów oraz zasady kształtowania ładu przestrzennego, które powinny zabezpieczyć właściwe kształtowanie się krajobrazu, ale zmiany o charakterze znaczącym nie wystąpią, z uwagi na jego wcześniejsze już przekształcenia.

5.9 WPŁYW NA ZABYTKI I OBIEKTY O WARTOŚCIACH KULTUROWYCH

Na obszarze objętym planem nie występują zabytki ujęte w Rejestrze Zabytków Województwa Śląskiego, ani w Gminnej Ewidencji Zabytków, brak jest tu również stanowisk archeologicznych, nie zaistniała więc potrzeba wprowadzania zapisów dotyczących tego typu obiektów.

5.10 WPŁYW NA WARUNKI I JAKOŚĆ ŻYCIA MIESZKAŃCÓW

5.10.1 JAKOŚĆ POWIETRZA ATMOSFERYCZNEGO

Projekt planu nie wprowadza funkcji, które mogłyby wpłynąć na potencjalne pogorszenie jakości powietrza atmosferycznego. O ile zwykle zagrożenie ze strony obiektów usługowych jest niewielkie, ponieważ muszą one spełnić szereg norm ujętych w prawie ochrony środowiska oraz objęte są bieżącym systemem monitoringu, kontroli oraz pozwoleń, o tyle pewnym zagrożeniem jest poszerzenie się funkcji mieszkaniowej (tereny MN i MW), które ciągle są głównym sprawcą zanieczyszczeń w formie tzw. „niskiej emisji”. W celu przeciwdziałania temu negatywnemu zjawisku projekt planu wprowadza nakaz stosowania proekologicznych i wysokosprawnych źródeł energii cieplnej, charakteryzujących się brakiem lub niską emisją substancji do powietrza.

Należy zaznaczyć, że systemy obsługi grzewczej pozostają poza kontrolą służb ochrony środowiska, a rozwiązanie problemu niskiej emisji wymaga podjęcia działań, które wykraczają poza ramy miejscowego planu zagospodarowania. Od 1 września 2017 r. na terenie województwa śląskiego obowiązuje tzw. uchwała antysmogowa¹², dzięki której również i w gospodarstwach domowych nastąpi ograniczenie możliwości lokalizowania źródeł ciepła wykorzystujących najgorsze jakościowo paliwa. W związku z postępującą wymianą kotłów na bardziej ekologiczne oraz wprowadzeniem nakazu montowania w nowych budynkach jedynie kotłów spełniających odpowiednie normy wynikające

¹¹ Jędrzejewski W., Nowak S., Stachura K., Skierczyński M., Mysłajek R. W., Niedziałkowski K., Jędrzejewska B., Wójcik J. M., Zalewska H., Pilot M., Górny M., Kurek R.T., Ślusarczyk R. Projekt korytarzy ekologicznych łączących Europejską Sieć Natura 2000 w Polsce. Zakład Badań Ssaków PAN, Białowieża 2011 r.

¹² Uchwała nr V/36/1/2017 Sejmiku Województwa Śląskiego z dnia 7 kwietnia 2017 r. w sprawie wprowadzenia na obszarze województwa śląskiego ograniczeń w zakresie eksploatacji instalacji, w których następuje spalanie paliw

z uchwały antysmogowej nie przewiduje się zagrożenia związanego ze wzrostem zjawiska niskiej emisji.

Projekt planu nie przewiduje realizacji dróg o wysokich klasach, które mogłyby wpływać na zanieczyszczenie powietrza, natomiast drogi wewnętrzne zwykle nie powodują wystąpienia znaczących oddziaływań. Należy podkreślić, że bez względu na formę powstawania zanieczyszczeń, to na przedsiębiorcach lub inwestorach spoczywać będzie, zgodnie z obowiązującymi przepisami, obowiązek ograniczenia tego negatywnego oddziaływania. Dokładny wpływ przedsięwzięć na środowisko winien zostać zbadany i opisany w raporcie oddziaływania na środowisko. W razie wykazania przekroczeń wymagane będzie wprowadzenie działań minimalizujących i zapobiegawczych.

5.10.2 KLIMAT AKUSTYCZNY

Dopuszczalne poziomy hałasu powinny odpowiadać wymaganiom rozporządzenia Ministra Środowiska z dnia 14 czerwca 2007 r. w sprawie dopuszczalnych poziomów hałasu w środowisku (t.j. Dz. U. z 2014 r. poz. 112). Prowadzenie działalności na jakichkolwiek terenach (czy to produkcyjnych, czy usługowych, czy też zabudowy mieszkaniowej jednorodzinnej) nie powinno powodować przekroczenia standardów jakości środowiska, o czym wyraźnie mówi art. 144 ust. 1 ustawy Prawo ochrony środowiska. W ust. 2 ww. artykułu pojawia się nakaz dotyczący ewentualnego oddziaływania na środowisko i tereny sąsiednie, tj. eksploatacja instalacji powodująca wprowadzanie gazów lub pyłów do powietrza, emisje hałasu oraz wytwarzanie pól elektromagnetycznych nie powinna powodować przekroczenia standardów jakości środowiska poza terenem, do którego prowadzący instalację ma tytuł prawny.

Na analizowanym terenie projekt planu nie wprowadza obiektów, które mogą mieć znaczący potencjalny wpływ na pogorszenie klimatu akustycznego, jak np. rozległe tereny przemysłowe w pobliżu obszarów chronionych akustycznie. Na analizowanym terenie zabudowa już w dużej mierze istnieje, choć mogą tu jeszcze powstać nowe obiekty, głównie zabudowy jednorodzinnej. Przeważnie tego typu obiekty nie powodują znaczących emisji hałasu. Projekt planu nie przewiduje realizacji dróg o wysokich klasach, które mogłyby wpływać na pogorszenie klimatu akustycznego, natomiast drogi wewnętrzne zwykle nie powodują wystąpienia jakichkolwiek większych uciążliwości.

Należy jednocześnie podkreślić, że zgodnie z obowiązującym prawem jakość klimatu akustycznego, za wyjątkiem dróg, nie może przekroczyć ustalonych standardów, w związku z czym w razie wystąpienia jakichkolwiek przekroczeń właściciel terenu będzie zobowiązany do ograniczenia uciążliwości. W projekcie planu, zgodnie z art. 114 ust. 1 Prawa ochrony środowiska wskazano, które z terenów należą do poszczególnych rodzajów terenów, o których mowa w art. 113 ust. 2 pkt 1.

W przypadku wystąpienia negatywnych oddziaływań inwestor będzie musiał każdorazowo wprowadzić odpowiednie zabezpieczenia. Wśród nich wyróżnia się m.in. prowadzenie prac wyłącznie w określonych godzinach (np. poza godzinami nocnymi), zastosowanie ekranów akustycznych, prowadzenie prac w pomieszczeniach, czy

odpowiednia lokalizacja emitorów hałasu. W kontekście zanieczyszczeń powietrza do rodzajów zabezpieczeń zaliczyć można np.: montaż właściwych, zgodnych z obowiązującymi normami urządzeń, montaż odciągów spalin oraz odpowiednią lokalizację emitorów. W związku z charakterem poszczególnych terenów oraz z ewentualną możliwością wprowadzenia zabezpieczeń, nie przewiduje się wystąpienia znaczących negatywnych oddziaływań na analizowanych obszarach.

5.10.3 POLA ELEKTROMAGNETYCZNE

Podobnie jak w przypadku emisji zanieczyszczeń i hałasu, wprowadzanie do środowiska pól elektromagnetycznych obostrzone jest szeregiem przepisów oraz systemu kontroli, stojących poza systemem planowania przestrzennego. Projekt planu dopuszcza lokalizację obiektów telefonii komórkowej, których lokalizacja każdorazowo będzie jednak podlegała weryfikacji pod kątem oddziaływań elektromagnetycznych na zdrowie ludzi. Projekt nie określa konkretnych miejsc, zapis jest ogólny. Należy jednak dodać, że zgodnie z ustawą z dnia 7 maja 2010 r. o wspieraniu rozwoju usług i sieci telekomunikacyjnych (Dz. U. z 2023 poz. 733 ze zm.) miejscowy plan zagospodarowania przestrzennego nie może ustanawiać zakazów, a przyjmowane w nim rozwiązania nie mogą uniemożliwiać rozwoju telefonii komórkowej.

5.10.4 GOSPODARKA ODPADAMI

Ze względu na przyrost zabudowy mieszkaniowej jedno i wielorodzinnej niewątpliwie wzrośnie też ilość powstających odpadów, choć nie będzie to przyrost znaczący zważywszy na skalę terenów. Projekt planu nie wprowadza nowych składowisk odpadów, będą one składowane zgodnie z obowiązującymi przepisami na terenach do tego przeznaczonych. Gospodarka odpadami obostrzona jest szeregiem przepisów oraz systemu kontroli, stojących poza systemem planowania przestrzennego. Problem ten regulują zarówno ustawy (ustawa z 14 grudnia 2012 r. o odpadach, ustawa z dnia 13 września 1996 r. o utrzymaniu czystości i porządku w gminach) jak również odpowiednie uchwały Rady Miasta oraz programy gospodarki odpadami. W projekcie planu ustalono, by sposób postępowania z odpadami był zgodny z tymi przepisami.

5.10.5 ZAGROŻENIE POWODZIOWE

Na analizowanym terenie nie stwierdzono występowania zagrożeń powodziowych, nie zaistniała więc potrzeba wprowadzania zapisów dotyczących tego typu zjawisk.

5.10.6 ZAGROŻENIE OSUWISKOWE

Na analizowanym obszarze nie stwierdzono występowania zagrożeń ruchami masowymi ziemi, nie zaistniała więc potrzeba wprowadzania zapisów dotyczących tego typu zjawisk.

6. PRZEWIDYWANE MOŻLIWOŚCI TRANSGRANICZNEGO ODDZIAŁYWANIA NA ŚRODOWISKO

Projekt planu ze względu na swoją skalę, wprowadzone funkcje oraz odległość od granic Rzeczypospolitej Polskiej, nie będzie potencjalnie transgranicznie oddziaływać na środowisko.

7. ROZWIĄZANIA MAJĄCE NA CELU ZAPOBIEGANIE, OGRANICZANIE LUB KOMPENSACJE PRZYRODNICZĄ NEGATYWNYCH ODDZIAŁYWAŃ NA ŚRODOWISKO

W projekcie miejscowego planu zagospodarowania przestrzennego fragmentu miasta Rybnik zaproponowano szereg rozwiązań mających na celu zapobieganie i ograniczanie negatywnych oddziaływań na środowisko. W szczególności zaproponowano:

w zakresie zaopatrzenia w sieć teletechniczną:

- obsługa telekomunikacyjna z istniejącej i projektowanej sieci telekomunikacyjnej;

w zakresie gospodarki wodno-ściekowej:

- W zakresie zaopatrzenia w wodę, w tym do celów przeciwpożarowych, ustala się zaopatrzenie w wodę z istniejącej bądź projektowanej sieci wodociągowej, z zastrzeżeniem przepisów rozporządzenia Ministra Infrastruktury z dnia 12 kwietnia 2002 r. w sprawie warunków technicznych, jakim powinny odpowiadać budynki i ich usytuowanie;

w zakresie odprowadzania ścieków:

- nakazuje się odprowadzenie ścieków bytowych do miejskiej kanalizacji sanitarnej, z zastrzeżeniem przepisów ustawy z dnia 13 września 1996 r. o utrzymaniu czystości i porządku w gminach;
- nakazuje się odprowadzenie wód opadowych i roztopowych z działek budowlanych zgodnie z przepisami rozporządzenia Ministra Infrastruktury z dnia 12 kwietnia 2002 r. w sprawie warunków technicznych, jakim powinny odpowiadać budynki i ich usytuowanie;
- nakazuje się odprowadzenie wód opadowych i roztopowych z dróg zgodnie z przepisami rozporządzenia Ministra Infrastruktury z dnia 24 czerwca 2022 roku w sprawie przepisów techniczno-budowlanych dotyczących dróg publicznych (Dz. U. z 2022 r. poz. 1518).

w zakresie zaopatrzenia w ciepło:

- lokalne bądź indywidualne źródło ciepła, z wykorzystaniem istniejącej bądź projektowanej sieci gazowej lub ciepłowniczej, lub;
- lokalne bądź indywidualne źródło ciepła z wykorzystaniem istniejącej bądź projektowanej sieci elektroenergetycznej, lub;
- lokalne bądź indywidualne źródło ciepła z wykorzystaniem urządzeń wytwarzających energię z odnawialnych źródeł energii;
- w przypadku braku możliwości dostawy ciepła z wykorzystaniem istniejącej bądź projektowanej sieci gazowej lub ciepłowniczej, dopuszcza się dostawę ciepła w oparciu o proekologiczne i wysokosprawne indywidualne źródło ciepła, charakteryzujące się brakiem lub niską emisją substancji do powietrza.

w zakresie zaopatrzenia w energię elektryczną:

- zakresie zaopatrzenia w energię elektryczną ustala się dostawę energii elektrycznej z istniejącej i projektowanej sieci elektroenergetycznej lub urządzeń wytwarzających energię z odnawialnych źródeł energii.

w zakresie zaopatrzenia w gaz:

- dostawa gazu z istniejącej i projektowanej sieci gazowej;

pozostałe:

- W projekcie planu, zgodnie z art. 114 ust. 1 Prawa Ochrony Środowiska wskazano, które z terenów należą do poszczególnych rodzajów terenów o których mowa w art. 113 ust. 2 pkt 1;
- Ustalono szczegółowe zapisy dotyczące zasad kształtowania zabudowy i zagospodarowania terenów;
- Uwzględniono występowanie udokumentowanego złoża soli kamiennej;
- Wskazano normy akustyczne dla poszczególnych przeznaczeń;
- Pozostawiono część północno-zachodnią wolną od zabudowy;

W projekcie mpzp nie wprowadzono zapisów dotyczących kompensacji przyrodniczej. Zakres kompensacji przyrodniczej może zostać określony, zgodnie z art. 75 ust. 4 i 5 prawa ochrony środowiska w pozwoleniu na budowę lub w decyzji o środowiskowych uwarunkowaniach. Ze względu na charakter planu oraz brak znaczących negatywnych oddziaływań na elementy środowiska w prognozie oddziaływania na środowisko nie proponuje się działań zapobiegawczych lub minimalizujących negatywne oddziaływania.

8. MOŻLIWOŚCI ROZWIĄZAŃ ALTERNATYWNYCH DLA OBSZARU NATURA 2000

Na analizowanym obszarze, jak i na całym terenie miasta Rybnik ani w jego sąsiedztwie nie występują obszary Natura 2000. Projekt planu nie wprowadza funkcji, które mogłyby oddziaływać na cele, przedmiot ochrony i integralność jakiegokolwiek obszaru Natura 2000, więc nie ma potrzeby rozpatrywania rozwiązań alternatywnych.

9. PROPOZYCJE DOTYCZĄCE PRZEWIDYWANYCH METOD ANALIZY SKUTKÓW REALIZACJI POSTANOWIEŃ PROJEKTOWANEGO PLANU ORAZ CZĘSTOTLIWOŚCI JEJ PRZEPROWADZANIA

Na etapie projektu planu nie wprowadzono konkretnych rozwiązań mających na celu analizę skutków realizacji oraz częstotliwości jej przeprowadzania. Zakres planu określony w ustawie z dnia 27 marca 2003 roku o planowaniu i zagospodarowaniu przestrzennym (t.j. Dz. U. z 2023 poz. 977) oraz w rozporządzeniu Ministra Infrastruktury z dnia 26 sierpnia 2003 r. w sprawie wymaganego zakresu projektu miejscowego planu zagospodarowania przestrzennego (Dz. U. Nr 164, poz. 1587) nie przewiduje możliwości określenia monitoringu w miejscowym planie zagospodarowania przestrzennego. Wskazanie takie byłoby niezgodne z przepisami prawa i znacząco wykraczałoby poza ustawowe kompetencje Rady Miasta. Należy jednak zwrócić uwagę, że zgodnie z art. 32 ust. 1 ustawy o planowaniu i zagospodarowaniu przestrzennym w celu oceny aktualności studium i planów miejscowych wójt, burmistrz albo prezydent miasta dokonuje analizy zmian w zagospodarowaniu

przestrzennym gminy, ocenia postępy w opracowywaniu planów miejscowych i opracowuje wieloletnie programy ich sporządzania w nawiązaniu do ustaleń studium. W ramach tej analizy również mogą zostać ocenione skutki dla środowiska zachodzące w wyniku realizacji projektowanego dokumentu.

Jednocześnie skutki realizacji postanowień planu będą podlegały bieżącemu monitoringowi odpowiednich służb ochrony środowiska, służb ochrony przyrody, organów administracji oraz organizacji ekologicznych. Bardzo ważna jest również postawa obywateli, którzy powinni reagować natychmiastową interwencją w przypadku stwierdzenia wystąpienia uciążliwości.

10. STRESZCZENIE W JĘZYKU NIESPECJALISTYCZNYM

Przedmiotem opracowania jest prognoza oddziaływania na środowisko projektu miejscowego planu zagospodarowania przestrzennego miasta Rybnik dla terenu położonego w dzielnicy Gotartowice, w rejonie ul. Wolnej. MPZP opracowywany jest na podstawie uchwały Nr 731/XLVII/2018 z dnia 19 kwietnia 2018 r. w sprawie przystąpienia do sporządzenia miejscowego planu zagospodarowania przestrzennego dla części miasta Rybnika (MPZP 54). Uchwałą tą objęto dużą część miasta Rybnik, jednak realizacja tego planu została podzielona na etapy obejmujące mniejsze fragmenty, jednym z nich jest właśnie mpzp dla terenu w rejonie ul. Wolnej.

Głównym celem mpzp było dostosowanie ustaleń mpzp z 2014 do stanu obecnego oraz zmiana układu komunikacyjnego również w nawiązaniu do stanu obecnego. Część północno-zachodnia terenu jest już obecnie zabudowa osiedlem o charakterze deweloperskim, obecnie znajdują się tu trzy budynki, a czwarty jest budowany. W otoczeniu tych obiektów od strony zachodniej znajduje się plac budowy i skład materiałów budowlanych. Na pozostałym obszarze znajduje się zabudowa mieszkaniowa jednorodzinna, która w rejonie ul. Wolnej jest zwarta, a im bardziej na północ tym ulega stopniowemu rozproszeniu. Dwie pokazane na rysunku mpzp drogi wewnętrzne (jedna po stronie zachodniej dla obsługi zabudowy deweloperskiej, druga po stronie wschodniej dla obsługi zabudowy jednorodzinnej) już istnieją. Nowym elementem jest jedynie droga 2KDW wskazana dla obsługi zabudowy jednorodzinnej po terenie obecnych nieużytków. Możliwe do zabudowy pozostają tylko fragmenty w części północnej, gdzie obecnie znajdują się uprawiane grunty rolne. W projekcie mpzp wskazano tu tereny zabudowy mieszkaniowej jednorodzinnej. W obowiązującym tu mpzp z 2014 r. również wskazywano te tereny do zabudowy.

Na analizowanym terenie nie występują zjawiska powodziowe, ani osuwiskowe, brak jest tu również obszarów i terenów górniczych, małoobszarowych form ochrony przyrody lub zabytków. W związku z ustaleniami planu, charakterem zaproponowanych przeznaczeń oraz charakterem terenów, które mają być poddane zmianom (tereny już zurbanizowane lub tereny rolne, brak cennych siedlisk przyrodniczych) nie przewiduje się wystąpienia znaczącego negatywnego oddziaływania na środowisko.

Prognoza ma na celu określenie prawdopodobnych skutków realizacji ustaleń planu na poszczególne elementy środowiska w ich wzajemnym powiązaniu, w szczególności na ekosystemy, krajobraz, a także na ludzi, dobra materialne i dobra kultury. Została ona wykonana zgodnie z obowiązującymi przepisami.

Analizowany obszar położony jest we wschodniej części miasta Rybnik, w dzielnicy Gotartowice, głównie po północnej stronie ul. Wolnej, jedynie niewielkie fragment znajduje się po stronie południowej tej ulicy. Powierzchnia obszaru objętego planem wynosi ok. 4,65 ha. W budowie geologicznej analizowanego obszaru udział biorą osady czwartorzędowe zalegające na starszych utworach trzeciorzędowych i karbońskich. Na analizowanym terenie brak jest jakichkolwiek cieków, nawet w postaci najmniejszych

rowów melioracyjnych, brak jest tu również wód stojących. Zgodnie z Mapą Hydrogeologiczną Polski ark. Rybnik na analizowanym terenie użytkowy poziom wodonośny występuje w utworach czwartorzędowych związanych z rzeką Rudą i jego dopływami. Analizowany teren usytuowany jest na skłonie doliny Rudy, który jednak tylko nieznacznie widoczny jest w ukształtowaniu terenu. Rzędne w rejonie ul. Wolnej wynoszą ok. 236 m n.p.m., zaś w części północnej ok. 230 m n.p.m., a więc jest to już niemal bezpośrednia dolina rzeki Rudy, której rzędna lustra wody tok. 229 m n.p.m. Szeroka, płaska dolina tej rzeki rozciąga się na północ od analizowanego terenu. Brak jest na obszarze objętym opracowaniem znaczących form morfologicznych, choć tereny wokół domów są utwardzone m.in. na skutek realizacji zabudowy, utwardzania placów itp. W północnej części analizowanego terenu mapa glebowo-rolnicza wskazuje gleby zaliczone do kompleksu żyniego słabego 6, spośród typów gleb wskazywano tu gleby brunatne wylugowane i brunatne kwaśne Bw. Według mapy ewidencyjnej miasta Rybnik w centralnej i północnej części analizowanego terenu wskazano występowanie gruntów rolnych klas RV oraz łąk klasy 1IV. Na niewielkim fragmencie w części północnej gleby te ciągle pozostają w zagospodarowaniu rolnym. W podłożu analizowanego terenu występuje udokumentowane złożo soli kamiennej „Rybnik-Żory-Orzesze” (ID Midas 285), nie wyznaczono tu obszarów i terenów górniczych. Od strony ul. Wolnej analizowany teren jest niemal w całości zabudowany, występuje tu zabudowa mieszkaniowa jednorodzinna, a w części północno-zachodniej mieszkaniowa wielorodzinna o charakterze deweloperskim, która powstała w ostatnich latach. Obecnie znajdują się tu trzy budynki, a czwarty jest w trakcie budowy. W otoczeniu tych obiektów od strony zachodniej znajduje się plac budowy i skład materiałów budowlanych. Na pozostałym obszarze znajduje się zabudowa mieszkaniowa jednorodzinna, która w rejonie ul. Wolnej jest zwarta, a im bardziej na północ tym ulega stopniowemu rozproszeniu. Dwie pokazane na rysunku mpzp drogi wewnętrzne (jedna po stronie zachodniej dla obsługi zabudowy deweloperskiej, druga po stronie wschodniej dla obsługi zabudowy jednorodzinnej) już istnieją. Również po południowej stronie ul. Wolnej znajduje się zabudowa mieszkaniowa jednorodzinna. W części północnej zachował się niewielki fragment terenu, który ciągle użytkowany jest jako rolny. Poza zachodnią granicą terenu przepływa niewielki ciek, który zasila dwa stawy znajdujące się na północ od analizowanego terenu. Poza północną granicą terenu znajduje się już stosunkowo płaska dolina rzeki Rudy z malowniczymi terenami otwartymi i szpalerami olch. Na granicy analizowanego terenu z terenami rolnymi od strony północnej rosną niewielkie zadrzewienia z czeremchą amerykańską i sosnami.

Na całym analizowanym obszarze nie stwierdzono występowania stanowisk gatunków roślin chronionych, ani szczególnie cennych siedlisk przyrodniczych. Natomiast poza północną granicą terenu znajduje się już bezpośrednia dolina rzeki Rudy pozbawiona zabudowy i jak do tej pory zagospodarowana w sposób rolniczy z pojedynczymi zadrzewieniami urozmaicającymi krajobraz. Na analizowanym terenie nie występują żadne formy ochrony przyrody w rozumieniu art. 6 ust. 1 pkt 1 - 9 ustawy z dnia 16 kwietnia 2004 r. o ochronie przyrody, za wyjątkiem położenia w otulinie parku Krajobrazowego Cysterskie Kompozycje Krajobrazowe Rud Wielkich. Tereny te również nie były proponowane

do objęcia ochroną, gdyż brak jest tu szczególnych wartości przyrodniczych. Analizowany teren nie pełni funkcji lokalnych korytarzy ekologicznych, gdyż położony jest pośród terenów zabudowanych i o charakterze podmiejskich dzielnic. Na analizowanym obszarze i w jego otoczeniu występuje krajobraz podmiejskich dzielnic z zabudową mieszkaniową jednorodzinną i zabudową wielorodzinną o charakterze deweloperskim. Brak jest tu wartościowych elementów krajobrazu, brak jest jednocześnie elementów zdecydowanie negatywnie wpływających na krajobraz. Na obszarze objętym planem nie występują zabytki ujęte w Rejestrze Zabytków Województwa Śląskiego, ani w Gminnej Ewidencji Zabytków, brak jest tu również stanowisk archeologicznych.

W wyniku powstania nowych terenów zurbanizowanych może wystąpić wpływ na wody powierzchniowe i podziemne, projekt planu wprowadza jednak odpowiednie zapisy dotyczące odprowadzania ścieków. Gleby oraz rolnicza przestrzeń produkcyjna na terenach objętym zmianami zostaną przekształcone i zdegradowane na skutek urbanizacji. Na terenie planowanym pod zabudowę istniejące środowisko ulegnie całkowitej zmianie i przekształcone zostanie w kierunku przydomowych zieleńców i ogrodów na obszarach przestrzeni biologicznie czynnej. Na terenach przewidzianych w planie do urbanizacji nie występują stanowiska roślin chronionych czy cenne siedliska przyrodnicze, a zmiana planu nie przyczyni się do pogorszenia stanu środowiska przyrodniczego. Pozytywne jest pozostawienie części północno-zachodniej jako terenu wolnego od zabudowy.

Wzrost stopnia urbanizacji może nieznacznie wpłynąć na jakość powietrza atmosferycznego na skutek niskiej emisji, jednak ustalenia uchwały antysmogowej minimalizują ten problem. Nie przewiduje się znaczącego pogorszenia jakości klimatu akustycznego. Na analizowanym obszarze nie występują tereny zagrożone osuwaniem się mas ziemnych, ani narażone na niebezpieczeństwo powodzi, nie zaistniała więc potrzeba wprowadzania zapisów dotyczących tego typu zjawisk.

Projekt planu nie wprowadza funkcji, które mogłyby potencjalnie transgranicznie oddziaływać na środowisko.

W projekcie miejscowego planu zagospodarowania przestrzennego zaproponowano szereg rozwiązań mających na celu zapobieganie i ograniczanie negatywnych oddziaływań na środowisko.

Na etapie oceny projektu planu nie wprowadzono konkretnych rozwiązań mających na celu analizę skutków realizacji oraz częstotliwości jej przeprowadzania, nie ustalono również prac kompensacyjnych, gdyż ustawodawca nie przewiduje wprowadzenia takich rozwiązań w projekcie miejscowego planu zagospodarowania przestrzennego.

Projekt planu nie wprowadza funkcji, które mogłyby wpłynąć na cele, przedmiot ochrony oraz integralność jakiegokolwiek obszaru Natura 2000 w związku z czym nie ma potrzeby wprowadzenia rozwiązań alternatywnych.

11. LITERATURA

Absalon D., Jankowski A.T., Leśniok M., Mapa Hydrograficzna i Sozologiczna Polski w skali 1: 50000, ark. Rybnik, Gugik, Warszawa, 1995 r.;

Absalon D., Leśniok M., Przewodnik przyrodniczy po Rybniku, Infomax-Katowice, Rybnik, 1999 r.;

Bernacik A., Spychała M., Programowanie ochrony środowiska w gminie, Sorus, 2007 r.;

Centralna Baza Danych Geologicznych – strona internetowa PIG, <http://baza.pgi.gov.pl/>;

Chmura A., Mapa hydrogeologiczna Polski w skali 1:50000, ark. Rybnik, PIG, Warszawa 1998 r.;

Gałka M. i in., Mapa Geośrodowiskowa Polski, ark. Rybnik, PIG, Warszawa, 2004 r.;

Informacja o stanie środowiska 2008, WIOŚ Katowice, 2009 r.;

Infogeoskarb – strona internetowa PIG, <http://baza.pgi.gov.pl/>;

Kondracki J., Geografia regionalna Polski. PWN, Warszawa 2001 r.;

Kotlicy G. i S., Mapa geologiczna Polski w skali 1:200000, ark. Gliwice, WG, Warszawa, 1979 r.;

Kotlicka G., Wagner J., Mapa Hydrogeologiczna Polski w skali 1:200000, ark. Gliwice, WG, Warszawa, 1986 r.;

Lipiński A. „Planowanie przestrzenne a wydobywanie kopalin” w „Aktualne problemy ochrony środowiska 2008” red G. Dobrowolski, Ecausa, 2008 r.;

Matuszkiewicz W. [red], Potencjalna roślinność naturalna Polski – Mapa przeglądowa 1:300000 ark. 11, PAN, Warszawa , 1995 r.;

Opracowanie ekofizjograficzne podstawowe sporządzone na potrzeby projektu studium uwarunkowań i kierunków zagospodarowania przestrzennego miasta Rybnik, Biuro Rozwoju Regionu Spółka z o.o., Katowice, 2014 r.;

Rózkowski A. [red.], 1997: Mapa warunków występowania, użytkowania, zagrożenia i ochrony zwykłych wód podziemnych Górnośląskiego Zagłębia Węglowego i jego obrzeżenia; 1 : 100 000. PIG, Warszawa;

Sarnacka Z., Szczegółowa mapa geologiczna Polski w skali 1:50000, ark. Rybnik, PIG, Warszawa 1959 r.;

Skrzypczyk L. [red], 2003: Mapa wstępnej waloryzacji Głównych Zbiorników Wód Podziemnych 1:800000, PIG, Warszawa;

Studium uwarunkowań i kierunków zagospodarowania przestrzennego miasta Rybnika przyjętego Uchwałą Nr 370/XXIII/2016 Rady Miasta Rybnika z dnia 30 czerwca 2016 r.;

Waloryzacja przyrodnicza miasta Rybnika, Aleko, Katowice, listopad 1997 r.;

12. DOKUMENTACJA FOTOGRAFICZNA



Fot. 1 Rów poza zachodnią granicą analizowanego terenu oraz zabudowa deweloperska



Fot. 2 Zabudowa deweloperska po południowej stronie ul. Wolnej



Fot. 3 Widok na część terenu położoną w rejonie ul. Wolnej



Fot. 4 Zabudowa deweloperska w północno-zachodniej części analizowanego terenu



Fot. 5 Tereny rolne w części północnej



Fot. 6 Teren w części centralnej, stanowiący obecnie nieużytek



Fot. 7 Ul. Wolna od strony wschodniej



Fot. 8 Staw poza północną granicą analizowanego terenu



Fot. 9 Jak powyżej



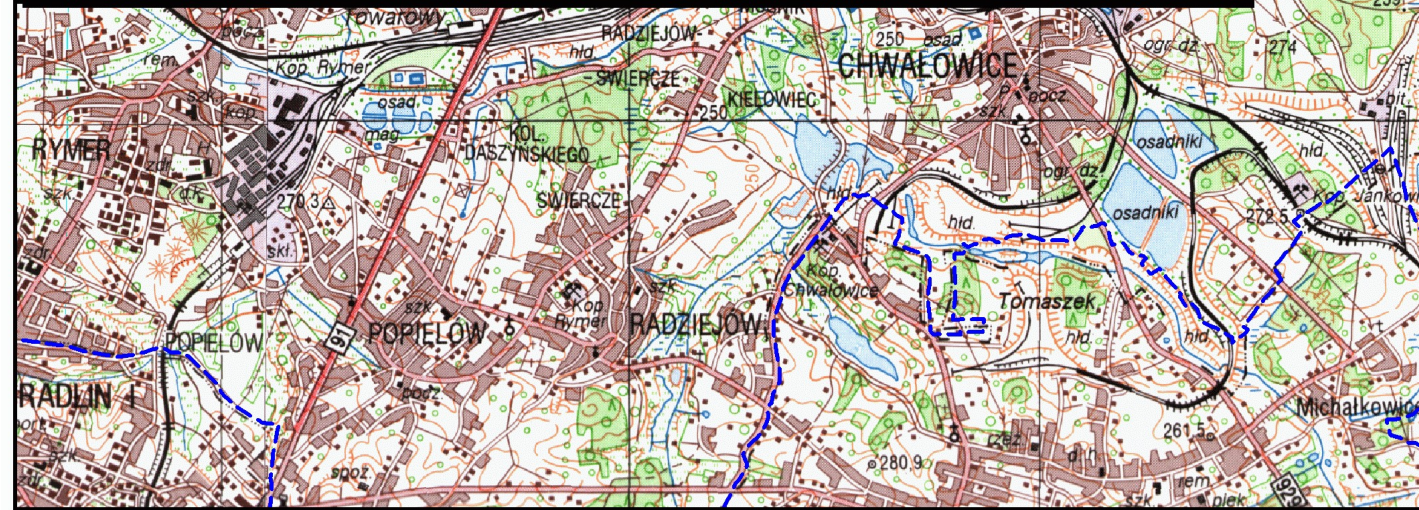
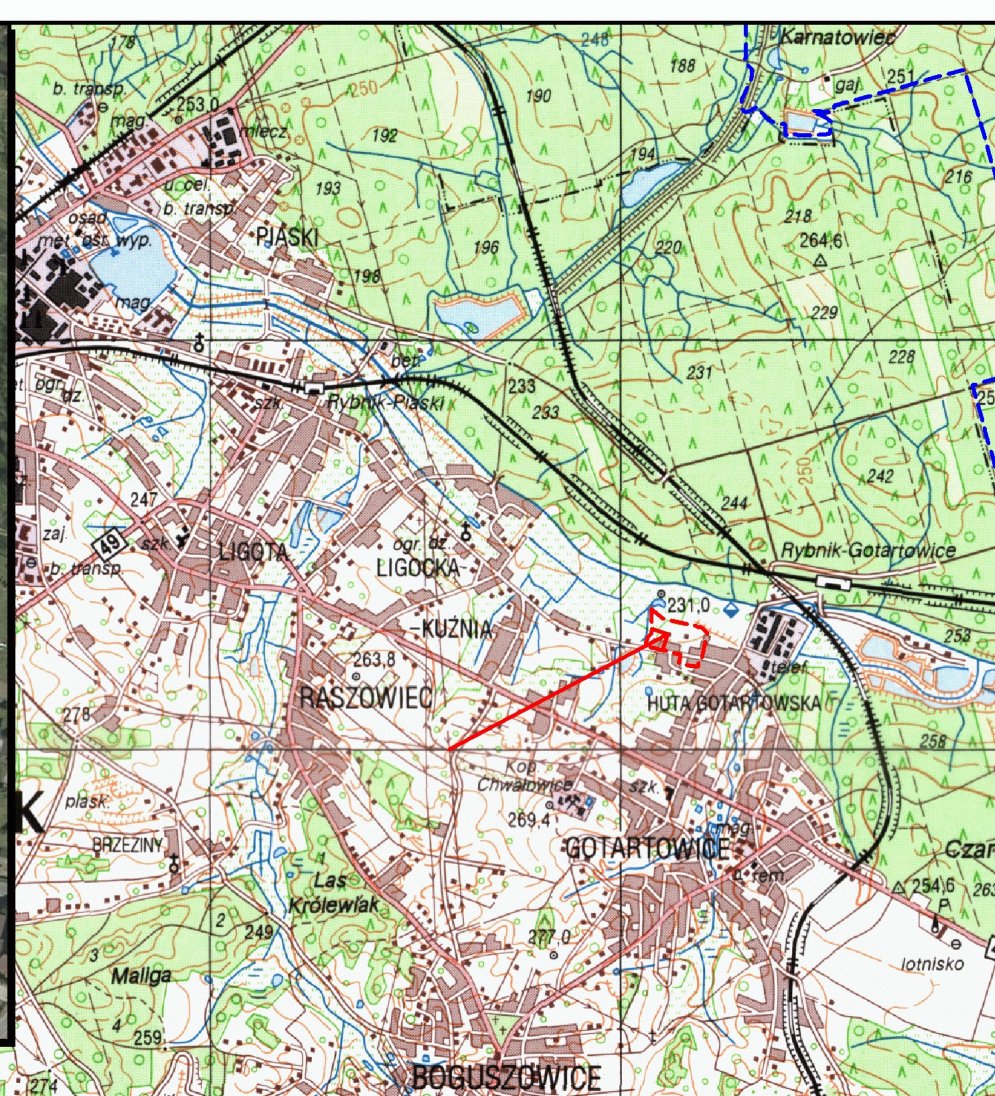
Fot. 10 Zabudowa deweloperska, widok od strony doliny Rudy



Fot. 11 Widok na północną część analizowanego terenu



Fot. 12 Dolina Rudy poza północną granicą terenu



<p>--- Granica miasta Rybnik</p> <p>--- Granica terenu objętego mpzp</p>	
<p>Podkład: Mapa topograficzna w skali 1:50000, ortofotomapa w skali 1:5000</p>	
<p>PROGNOZA ODDZIAŁYWANIA NA ŚRODOWISKO MPZP DLA CZĘŚCI MIASTA RYBNIKA OBJĘJĄCEJ OBSZAR W REJONIE ULICY WOLNEJ (MPZP 54-49)</p>	
NAZWA MAPY	NR MAPY
	1
CZERWIEC 2023	SKALA 1:60000 1:3000
<p>POŁOŻENIE ANALIZOWANEGO TERENU</p>	
<p>GEOLOGIC 44-203 RYBNIK UL. STRZELECKA 78 E-MAIL : GEOLOGIC1@WP.PL</p>	

- Granica miasta Rybnik
--- Granica terenu objętego mpzp

Tereny z możliwością urbanizacji

■ MN – tereny zabudowy mieszkaniowej jednorodzinnej

■ MW – tereny zabudowy mieszkaniowej wielorodzinnej

□ KDW – tereny dróg wewnętrznych

Wskazano tylko nowe lub częściowo nowe drogi



PROGNOZA ODDZIAŁYWANIA NA ŚRODOWISKO MPZP DLA CZĘŚCI MIASTA RYBNIKA
OBEJMUJĄCEJ OBSZAR W REJONIE ULICY WOLNEJ (MPZP 54-49)

NAZWA MAPY

WSKAZANIE TERENÓW Z MOŻLIWOŚCIĄ URBANIZACJI

NR MAPY

2

CZERWIEC 2023

SKALA 1:2500

GEOLOGIC

44-203 RYBNIK UL. STRZELECKA 78
E-MAIL : GEOLOGIC1@WP.PL