



Geologic

44-203 Rybnik, Strzelecka 78

Tel: 502773557

email: geologic1@wp.pl

**PROGNOZA ODDZIAŁYWANIA NA ŚRODOWISKO MIEJSCOWEGO
PLANU ZAGOSPODAROWANIA PRZESTRZENNEGO DLA CZĘŚCI
MIASTA RYBNIKA OBEJMUJĄCEJ SZEŚĆ OBSZARÓW W REJONIE
ULIC: SPÓŁDZIELCZEJ, ŻOŁĘDZIOWEJ, KOMISJI EDUKACJI
NARODOWEJ, NIEPODLEGŁOŚCI, GRANICZNEJ I GRUNTOWEJ (MPZP
41)**

Zleceniodawca: Urząd Miasta Rybnik
ul. B. Chrobrego 2
44-200 Rybnik

Autor: Tomasz Miłowski

Data wykonania: maj 2018 r.

SPIS TREŚCI

1. WPROWADZENIE	4
1.1 CEL, ZAKRES PRACY, POWIĄZANIA Z INNYMI DOKUMENTAMI.....	4
1.2 METODY ZASTOSOWANE PRZY SPORZĄDZANIU PROGNOZY.....	6
1.3 CELE OCHRONY ŚRODOWISKA USTANOWIONE NA SZCZEBŁU MIĘDZYNARODOWYM, WSPÓLNOTOWYM I KRAJOWYM, ISTOTNE Z PUNKTU WIDZENIA PROJEKTOWANEGO DOKUMENTU, ORAZ SPOSOBY, W JAKICH TE CELE I INNE PROBLEMY ŚRODOWISKA ZOSTAŁY UWZGLĘDNIONE PODCZAS OPRACOWYWANIA DOKUMENTU.....	6
1.4 USTALENIA I GŁÓWNE CELE PROJEKTU MIEJSCOWEGO PLANU ZAGOSPODAROWANIA PRZESTRZENNEGO	7
2. CHARAKTERYSTYKA ŚRODOWISKA.....	12
2.1 POŁOŻENIE FIZYCZNO-GEOGRAFICZNE.....	12
2.2 BUDOWA GEOLOGICZNA	12
2.3 WODY POWIERZCHNIOWE.....	13
2.4 WODY PODZIEMNE	14
2.5 KLIMAT	15
2.6 POWIERZCHNIA ZIEMI.....	15
2.6.1 UKSZTAŁTOWANIE TERENU, ZAGROŻENIE OSUWISKOWE	16
2.6.2 GLEBY	17
2.7 ZASOBY NATURALNE.....	18
2.8 PRZYRODA OŻYWIONA	19
2.9 OBSZARY CHRONIONE NA PODSTAWIE USTAWY Z 16 KWIETNIA 2004	20
2.10 KRAJOBRAZ	20
2.11 ZABYTKI I OBIEKTY O WARTOŚCIACH KULTUROWYCH.....	20
3. OCENA POTENCJALNYCH ZMIAN STANU ŚRODOWISKA PRZY BRAKU REALIZACJI USTALEŃ PLANU.....	20
4. ISTNIEJĄCE PROBLEMY OCHRONY ŚRODOWISKA ISTOTNE Z PUNKTU WIDZENIA REALIZACJI PROJEKTOWANEGO DOKUMENTU, W SZCZEGÓLNOŚCI DOTYCZĄCE OBSZARÓW PODLEGAJĄCYCH OCHRONIE NA PODSTAWIE USTAWY Z DNIA 16 KWIETNIA 2004 R. O OCHRONIE PRZYRODY.....	21
5. SKUTKI DLA ŚRODOWISKA WYNIKAJĄCE Z REALIZACJI USTALEŃ PLANU	22
5.1 WPŁYW NA WODY POWIERZCHNIOWE.....	22
5.2 WPŁYW NA WODY PODZIEMNE	22
5.3 WPŁYW NA KLIMAT	22
5.4 POWIERZCHNIA ZIEMI.....	23
5.5.1 WPŁYW NA UKSZTAŁTOWANIE TERENU.....	23
5.5.2 WPŁYW NA GLEBY.....	23
5.6 WPŁYW NA ZASOBY NATURALNE.....	23
5.7 WPŁYW NA PRZYRODĘ OŻYWIONĄ.....	23
5.8 WPŁYW NA OBSZARY CHRONIONE NA PODSTAWIE USTAWY Z 16 KWIETNIA 2004.....	24

5.9 WPŁYW NA KRAJOBRAZ	24
5.10 WPŁYW NA ZABYTKI I OBIEKTY O WARTOŚCIACH KULTUROWYCH.....	24
5.11 WPŁYW NA WARUNKI I JAKOŚĆ ŻYCIA MIESZKAŃCÓW	24
5.11.1 JAKOŚĆ POWIETRZA ATMOSFERYCZNEGO.....	24
5.11.2 KLIMAT AKUSTYCZNY	25
5.11.3 POLA ELEKTROMAGNETYCZNE	26
5.11.4 GOSPODARKA ODPADAMI	27
5.11.5 ZAGROŻENIE POWODZIOWE	27
5.11.6 ZAGROŻENIE OSUWISKOWE.....	27
6. PRZEWIDYWANE MOŻLIWOŚCI TRANSGRANICZNEGO ODDZIAŁYWANIA NA ŚRODOWISKO	27
7. ROZWIĄZANIA MAJĄCE NA CELU ZAPOBIEGANIE, OGRANICZANIE LUB KOMPENSACJE PRZYRODNICZĄ NEGATYWNYCH ODDZIAŁYWAŃ NA ŚRODOWISKO	27
8. MOŻLIWOŚCI ROZWIĄZAŃ ALTERNATYWNYCH DLA OBSZARU NATURA 2000	28
9. PROPOZYCJE DOTYCZĄCE PRZEWIDYWANYCH METOD ANALIZY SKUTKÓW REALIZACJI POSTANOWIEŃ PROJEKTOWANEGO PLANU ORAZ CZĘSTOTLIWOŚCI JEJ PRZEPROWADZANIA	29
10. STRESZCZENIE W JĘZYKU NIESPECJALISTYCZNYM.....	30
11. LITERATURA	34
12. DOKUMENTACJA FOTOGRAFICZNA	34

Spis rysunków

Rys. 1 Położenie geograficzne analizowanego terenu

1. WPROWADZENIE

1.1 CEL, ZAKRES PRACY, POWIĄZANIA Z INNYMI DOKUMENTAMI

Przedmiotem opracowania jest prognoza oddziaływania na środowisko projektu miejscowego planu zagospodarowania przestrzennego miasta Rybnik dla sześciu terenów położonych w następujących dzielnicach: Radziejów - 1, Orzepowice - 2, Golejów - 3, Popielów - 4, Zebrzydowice - 5, Niedobczyce - 6. Tereny te nie są ze sobą wzajemnie powiązane. Prognoza została wykonana na zlecenie Urzędu Miasta w Rybniku.

Obowiązek sporządzenia prognozy oddziaływania na środowisko projektu miejscowego planu zagospodarowania przestrzennego wynika z przepisu art. 51 ust 1 ustawy z dnia 3 października 2008 r. o udostępnianiu informacji o środowisku i jego ochronie, udziale społeczeństwa w ochronie środowiska oraz o ocenach oddziaływania na środowisko (t.j. Dz. U. z 2017 r. poz. 1405 ze zm.).

Podstawowym celem prognozy jest wykazanie, jak określone w planie kierunki zagospodarowania przestrzennego gminy wpłyną na środowisko i czy, a jeśli tak to w jakim stopniu spowodują powstanie oddziaływań o charakterze znaczącym. Ze względu na dużą złożoność zjawisk przyrodniczych, ograniczony zakres rozpoznania środowiska oraz ogólny charakter dokumentów planistycznych, ocena potencjalnych przekształceń środowiska wynikających z projektowanego przeznaczenia terenu ma formę prognozy. Prognoza nie jest dokumentem rozstrzygającym o słuszności realizacji zamierzeń inwestycyjnych przewidzianych nowymi ustaleniami planu, a jedynie przedstawia prawdopodobne skutki jakie niesie za sobą realizacja ustaleń planu na poszczególne komponenty środowiska w ich wzajemnym powiązaniu, w szczególności na ekosystemy, krajobraz, a także na ludzi, dobra materialne oraz dobra kultury.

Niniejsza prognoza została sporządzona w oparciu o wymogi wynikające z przepisu art. 51 ust 2 ustawy z dnia 3 października 2008 r. o udostępnianiu informacji o środowisku i jego ochronie, udziale społeczeństwa w ochronie środowiska oraz o ocenach oddziaływania na środowisko (t.j. Dz. U. z 2017 r. poz. 1405 ze zm.).

Zgodnie z wyżej wymienionym artykułem sporządzana prognoza:

a) zawiera

- ustalenia i główne cele projektu miejscowego planu zagospodarowania przestrzennego fragmentów miasta Rybnik oraz jego powiązania z innymi dokumentami,
- informacje o metodach zastosowanych przy sporządzaniu prognozy,
- informacje na temat przewidywanych możliwości transgranicznego oddziaływania na środowisko,
- propozycje dotyczące przewidywanych metod analizy skutków realizacji postanowień projektowanego planu oraz częstotliwości jej przeprowadzania,
- streszczenie sporządzone w języku niespecjalistycznym,

b) określa, analizuje i ocenia

- istniejący stan środowiska,

- potencjalne zmiany stanu środowiska przy braku realizacji postanowień projektowanego dokumentu,
- przewidywane znaczące oddziaływania na środowisko przy realizacji postanowień projektowanego dokumentu,
- istniejące problemy ochrony środowiska istotne z punktu widzenia realizacji projektowanego dokumentu,
- cele ochrony środowiska ustanowione na szczeblu międzynarodowym, wspólnotowym i krajowym istotne z punktu widzenia projektowanego dokumentu oraz sposoby w jakich te cele zostały uwzględnione,

c) przedstawia

- rozwiązania mające na celu zapobieganie, ograniczanie lub kompensację przyrodniczą negatywnych oddziaływań na środowisko,
- możliwości rozwiązań alternatywnych w odniesieniu do obszaru Natura 2000.

Projekt miejscowego planu zagospodarowania przestrzennego fragmentów miasta Rybnik powiązany jest z następującymi dokumentami:

- Plan Zagospodarowania Przestrzennego Województwa Śląskiego z 2016 r. przyjęty uchwałą Sejmiku Województwa Śląskiego Nr V/26/2/2016 z dnia 29 sierpnia 2016 r. (Dz. Urz. Woj. Śl. z dnia 13 września 2016 r., poz. 4619);
- Studium uwarunkowań i kierunków zagospodarowania przestrzennego miasta Rybnika przyjętego Uchwałą Nr 370/XXIII/2016 Rady Miasta Rybnika z dnia 30 czerwca 2016 r.;
- Obowiązujące na analizowanych terenach miejscowe plany zagospodarowania przestrzennego:
- Uchwała Nr 78/VII /2011 Rady Miasta Rybnika z dnia 23 lutego 2011 r. w sprawie uchwalenia zmian miejscowych planów zagospodarowania przestrzennego miasta Rybnika dla określonych terenów – teren nr 5 i 6;
- Uchwała Nr 706/XLVI/2014 Rady Miasta Rybnika z dnia 28 maja 2014 r. w sprawie miejscowego planu zagospodarowania przestrzennego miasta Rybnika dla określonych terenów, w obszarze na wschód od ulicy Wodzisławskiej do ulicy Mikołowskiej MPZP 20 – teren nr 1 i 4;
- Uchwała nr 155/XI/2015 Rady Miasta Rybnika z dnia 18 czerwca 2015 r. w sprawie uchwalenia miejscowego planu zagospodarowania przestrzennego dla części miasta Rybnika obejmującej obszar oznaczony symbolem MPZP 2 – teren nr 2;

- Uchwała nr 156/XI/2015 Rady Miasta Rybnika z dnia 18 czerwca 2015 r. w sprawie uchwalenia miejscowego planu zagospodarowania przestrzennego dla części miasta Rybnika - obszar oznaczony symbolem MPZP 13 – teren nr 3;
- Uchwała nr 341/XXI/2016 Rady Miasta Rybnika z dnia 19 maja 2016 r. w sprawie uchwalenia miejscowego planu zagospodarowania przestrzennego dla części miasta Rybnika - obszar oznaczony symbolem MPZP 12 – niewielki fragment terenu nr 3;
- Opracowanie ekofizjograficzne podstawowe sporządzone na potrzeby projektu studium uwarunkowań i kierunków zagospodarowania przestrzennego miasta Rybnik, Biuro Rozwoju Regionu Spółka z o.o., Katowice, 2014 r.;

1.2 METODY ZASTOSOWANE PRZY SPORZĄDZANIU PROGNOZY

W celu sporządzenia prognozy przeprowadzono następujące prace:

- zaznajomiono się z projektem miejscowego planu zagospodarowania przestrzennego, w tym z wnioskami do planu,
- zaznajomiono się z danymi fizjograficznymi oraz innymi dostępnymi opracowaniami sozologicznymi obejmującymi obszar objęty prognozą,
- dokonano oceny projektu MPZP w odniesieniu do obowiązujących aktów prawnych, w tym przepisów gminnych,
- przeprowadzono wizję obszaru objętego prognozą w maju 2018 r.,
- dokonano analizy czynników potencjalnie mogących przynieść negatywne skutki dla środowiska,

1.3 CELE OCHRONY ŚRODOWISKA USTANOWIONE NA SZCZEBLU MIĘDZYNARODOWYM, WSPÓLNOTOWYM I KRAJOWYM, ISTOTNE Z PUNKTU WIDZENIA PROJEKTOWANEGO DOKUMENTU, ORAZ SPOSOBY, W JAKICH TE CELE I INNE PROBLEMY ŚRODOWISKA ZOSTAŁY UWZGLĘDNIONE PODCZAS OPRACOWYWANIA DOKUMENTU

W projekcie miejscowego planu zagospodarowania przestrzennego miasta Rybnik powinny zostać uwzględnione priorytety w zakresie ochrony środowiska wynikające z dokumentów ustanowionych na szczeblu rządowym, samorządowym, porozumień międzynarodowych oraz projektów dokumentów i dyrektyw Unii Europejskiej.

Poszczególne dyrektywy, międzynarodowe akty prawne zostały wdrożone do polskiego prawodawstwa i tym samym znalazły swoje odzwierciedlenie w projektowanym dokumencie. Projekt analizowanego dokumentu uwzględnia wytyczne i cele ochrony środowiska przyjęte w wyżej wymienionych dyrektywach i konwencjach, poprzez zamieszczenie zapisów dotyczących różnych aspektów środowiska, zwłaszcza w zakresie jego ochrony. Uzyskano w ten sposób wysoką zgodność z dokumentami planistycznymi różnego

szczebla, co pozwala wnioskować, że związane z nimi cele będą osiąmane również przez ustalenia funkcjonalne wynikające z projektu planu. Zostało utrzymane założenie strategiczne dokumentów wszystkich poziomów, że celem generalnym rozwoju jest rozwój zrównoważony, przez który należy rozumieć zrównoważony udział wszystkich istotnych czynników ekologicznych, gospodarczych i społecznych.

1.4 USTALENIA I GŁÓWNE CELE PROJEKTU MIEJSCOWEGO PLANU ZAGOSPODAROWANIA PRZESTRZENNEGO

Obszary objęte projektem uchwały w sprawie przystąpienia do sporządzenia miejscowego planu zagospodarowania przestrzennego są częściowo terenami zabudowanymi, a częściowo terenami przeznaczonymi pod zabudowę bądź terenami zielonymi. Przedmiotowe tereny przeznaczone będą przede wszystkim na cele mieszkaniowe, usługowe, pod tereny komunikacji oraz zieleni. Dla wszystkich wskazanych w załącznikach terenów obowiązują miejscowe plany zagospodarowania przestrzennego, jednakże ustalenia tych planów uniemożliwiają realizację planowanych przedsięwzięć bądź nie uwzględniają własności nieruchomości i faktycznego sposobu ich wykorzystywania. Ponadto wszystkie obszary wymagają dostosowania do ustaleń obowiązującego studium uwarunkowań i kierunków zagospodarowania przestrzennego miasta Rybnika z 2016 r.

Obszar nr 1 zlokalizowany w rejonie ulicy Spółdzielczej w obowiązującym planie miejscowym przeznaczony jest pod zabudowę mieszkaniową oraz tereny komunikacji. Celem planu jest korekta układu komunikacyjnego oraz dostosowanie do ustaleń studium uwarunkowań i kierunków zagospodarowania przestrzennego.

Obszar nr 2 zlokalizowany w rejonie ulicy Żołędziewej w obowiązującym miejscowym planie zagospodarowania przestrzennego przeznaczony jest pod zabudowę mieszkaniową oraz tereny zieleni urządzonej. Obszar ten planuje się przeznaczyć w dalszym ciągu pod zabudowę mieszkaniową z jednoczesnym poszerzeniem tego terenu zgodnie z ustaleniami studium.

Obszar nr 3 zlokalizowany jest w rejonie ulicy Komisji Edukacji Narodowej w obowiązujących planach miejscowych przeznaczony jest pod zabudowę mieszkaniową oraz zieleni. Planowane jest dalsze utrzymanie obecnego przeznaczenia tego terenu oraz dokonanie korekty układu komunikacyjnego i zasięgów terenów przeznaczonych pod zabudowę mieszkaniową zgodnie z ustaleniami studium.

Obszar nr 4 zlokalizowany jest w rejonie ulicy Niepodległości w obowiązującym planie miejscowym przeznaczony jest pod zabudowę mieszkaniową, tereny rolnicze oraz tereny komunikacji. Plan dla tego obszaru ma na celu utrzymanie obecnego przeznaczenia oraz dokonanie korekty zasięgów terenów przeznaczonych pod zabudowę mieszkaniową zgodnie z ustaleniami studium dla tego obszaru.

Obszar nr 5 zlokalizowany w rejonie ulicy Granicznej w obowiązującym miejscowym planie zagospodarowania przestrzennego przeznaczony jest pod zabudowę mieszkaniową, tereny komunikacji oraz zieleni. Plan dla tego obszaru ma na celu dokonanie korekty

zasięgów terenów przeznaczonych pod zabudowę mieszkaniową zgodnie z ustaleniami studium dla tego obszaru.

Obszar nr 6 zlokalizowany jest w rejonie ulicy Gruntowej w obowiązującym miejscowym planie zagospodarowania przestrzennego przeznaczony jest pod tereny zabudowy usługowo-produkcyjnej, tereny zabudowy mieszkaniowej, las oraz tereny komunikacji. Planowane jest dokonanie korekty zasięgów terenów przeznaczonych pod zabudowę mieszkaniową zgodnie z ustaleniami studium.

W projekcie miejscowego planu zagospodarowania przestrzennego ustalono następujące przeznaczenia terenów:

MN – tereny zabudowy mieszkaniowej jednorodzinnej,

UP – tereny zabudowy usługowo-produkcyjnej,

ZU – teren zieleni urządzonej,

ZNU – tereny zieleni nieurządzonej,

ZL – teren lasu,

KDZ – teren drogi publicznej klasy drogi zbiorczej,

KDD – teren dróg publicznych klasy drogi dojazdowej,

KDW – tereny dróg wewnętrznych,

Tabela 1 Kierunek zmian w projekcie miejscowego planu zagospodarowania przestrzennego

I.p.	Położenie	Bieżące zagospodarowanie	Ustalenie w obowiązujących mpzp	Ustalenie w projekcie mpzp 2017 r.
1	Teren położony w dzielnicy Radziejów, pomiędzy ul. Spółdzielczą, ul. Gen. L. Okulickiego, ul. Średnią i ul. Popielowską. Powierzchnia ok. 3,51 ha.	Występuje tu zabudowa mieszkaniowa jednorodzinna, głównie wzdłuż ulic, pomiędzy nią występują grunty o charakterze rolniczym.	MN – tereny zabudowy mieszkaniowej jednorodzinnej KDX – ciągi pieszo jezdne	MN – tereny zabudowy mieszkaniowej jednorodzinnej – całość terenu W stosunku do planu z 2014 r. usunięto ciągi pieszo-jezdne KDX
2	Teren położony w dzielnicy Orzepowice, na zachód od ul. Żołędziowej, na wschód od ul. Św. Józefa. Granicę południową wyznacza ciek bez nazwy, zaś granica północna jest nieregularna, tworzą ją wydzielania ewidencyjne. Powierzchnia ok. 0,88 ha.	Teren nr 2 jest niemal w całości zabudowany zabudową mieszkaniową jednorodziną. W części południowo-wschodniej znajduje się niewielki komis samochodowy. Wzdłuż południowej granicy opracowania przepływa niewielki ciek, który z obu stron ograniczony jest ogrodzeniami, nie mniej jednak wzdłuż cieku	MN – tereny zabudowy mieszkaniowej jednorodzinnej ZP - tereny zieleni urządzonej	MN – tereny zabudowy mieszkaniowej jednorodzinnej – centralna i zachodnia część terenu ZU – teren zieleni urządzonej Zwiększono zasięg terenów zabudowy mieszkaniowej jednorodzinnej uwzględniając bieżące

Prognoza oddziaływania na środowisko miejscowego planu zagospodarowania przestrzennego dla części miasta Rybnika obejmującej sześć obszarów w rejonie ulic: Spółdzielczej, Żołędzowej, Komisji Edukacji Narodowej, Niepodległości, Granicznej i Gruntowej (MPZP 41)

		rosną pojedyncze wierzby, które dodają ciekowi uroku.		zagospodarowanie
3	Teren położony w dzielnicy Golejów, granice są nieregularne. Teren położony jest na południe od ul. Komisji Edukacji Narodowej, na południowy wschód od zespołu szkolno-przedszkolnego. Powierzchnia ok. 4,33 ha.	Na terenie nr 3 w części północnej i południowo-wschodniej znajduje się zabudowa mieszkaniowa jednorodzinna. W części południowo-zachodniej znajduje się niewielki staw, w otoczeniu którego rosną drzewa z gatunku olcha, w domieszcze sosna i brzoza. Staw ten znajduje się na prywatnej posesji otoczonej ogrodzeniem. W części centralnej i północno-zachodniej znajdują się odłogowane od lat grunty orne, które zarastają gatunkami ruderalnymi oraz zadrzewieniami głównie czeremchy amerykańskiej.	MN – tereny zabudowy mieszkaniowej jednorodzinnej; ZNU – tereny zieleni nieurządzonej;	MN – tereny zabudowy mieszkaniowej jednorodzinnej – część północna i centralna ZNU – tereny zieleni nieurządzonej – część zachodnia i południowo-wschodnia KDD – teren dróg publicznych klasy drogi dojazdowej – miejscu istniejących dróg z niewielkim przedłużeniem w kierunku zachodnim Dodano przebieg istniejącej drogi
4	Teren położony w dzielnicy Popielów, granicę zachodnią tworzy ul. L. Różyckiego, północną ul. Lokalna, wschodnią ul. J. U. Niemcewicza, południową ul. Niepodległości. Powierzchnia ok. 10 ha.	Na terenie nr 4 dominują grunty orne pozostające w uprawie. Zabudowa mieszkaniowa występuje jedynie wzdłuż ul. L. Różyckiego oraz przy ul. Lokalnej.	MN – tereny zabudowy mieszkaniowej jednorodzinnej; R – tereny rolnicze;	MN – tereny zabudowy mieszkaniowej jednorodzinnej – tereny wzdłuż ulic Różyckiego, Lokalnej i Niemcewicza ZNU – tereny zieleni nieurządzonej – centralna część obszaru Skorygowano zasięg terenów zabudowy mieszkaniowej jednorodzinnej
5	Teren położony w dzielnicy Zebrzydowice, granicę zachodnią stanowi ul. L. Zdrzałka, północną ul. Kasztanowa, wschodnią ul. Graniczna, południową ul.	Teren nr 5 ma podobny charakter jak teren nr 4, przy czym zabudowa mieszkaniowa przeważa wzdłuż wszystkich ulic. W centralnej części obszaru występują grunty	MN – tereny zabudowy mieszkaniowej jednorodzinnej ZP – tereny zieleni urządzonej	MN – tereny zabudowy mieszkaniowej jednorodzinnej – cały teren KDW – tereny dróg wewnętrznych – służące

Prognoza oddziaływania na środowisko miejscowego planu zagospodarowania przestrzennego dla części miasta Rybnika obejmującej sześć obszarów w rejonie ulic: Spółdzielczej, Żołędzowej, Komisji Edukacji Narodowej, Niepodległości, Granicznej i Gruntowej (MPZP 41)

	Malinowa. Powierzchnia ok. 10,52 ha.	orne.	KDX – ciągi pieszo-jezdne	do obsługi terenu mieszkaniowego W stosunku do mpzp z 2011 r. usunięto tereny ZP, które nie miały racji bytu stanowiąc tereny bez dojazdów.
6	Teren położony w dzielnicy Niedobczyce, granicę zachodnią tworzy ul. Gruntowa, pozostałe granice są nieregularne. Na wschód od granicy obszaru znajdują się zabudowania zakładu wodociągowego. Powierzchnia ok. 17,29 ha.	Na terenie nr 6 zabudowa występuje w części północnej i północno-zachodniej, w rejonie ul. Gruntowej. Na pozostałym obszarze występują grunty orne przetykane terenami o charakterze ruderalnym oraz zadrzewieniami, w których dominuje brzoza. Ciekawym pod względem przyrodniczym elementem analizowanego obszaru jest dolina cieków bez nazwy w części południowo-wschodniej. Rośnie tu dobrze wykształcony las łąkowy z dominującą olchą czarną.	MN – tereny zabudowy mieszkaniowej jednorodzinnej Tereny przemysłowo-usługowe – UP Tereny lasów Tereny zieleni urządzonej – ZP Tereny lasów - ZL	MN – tereny zabudowy mieszkaniowej jednorodzinnej – zachodnia część terenu UP – tereny zabudowy usługowo-produkcyjnej – północno-wschodnia część terenu ZNU – tereny zieleni nieurządzonej i ZL – teren lasu – w dolinie cieków w części południowo-wschodniej KDD – teren dróg publicznych klasy drogi dojazdowej - służące do obsługi terenu mieszkaniowego i usługowo-przemysłowego KDW – tereny dróg wewnętrznych – służące do obsługi terenu mieszkaniowego Zmniejszono zasięg terenów usługowo-przemysłowych, zmieniając je na tereny zabudowy mieszkaniowej jednorodzinnej

W projekcie planu uwzględniono występowanie złóż kopalin, obszarów i terenów górniczych, występowanie Lokalnego Zbiornika Wód Podziemnych nr 345 Zbiornik Rybnik, a także położenie terenu nr 3 w granicach Parku Krajobrazowego Cysterskie Kompozycje Krajobrazowe Rud Wielkich. Na analizowanych obszarach nie występują jakiejkolwiek zabytki.

W związku z ustaleniami planu, charakterem zaproponowanych przeznaczeń terenu oraz charakterem terenów, które mają być poddane urbanizacji (brak cennych siedlisk przyrodniczych) nie przewiduje się wystąpienia znaczącego negatywnego oddziaływania na środowisko. Tereny wartościowe pod względem przyrodniczym pozostawiono w ramach przeznaczeń wolnych od zabudowy.

2. CHARAKTERYSTYKA ŚRODOWISKA

2.1 POŁOŻENIE FIZYCZNO-GEOGRAFICZNE

Projektem planu objętych jest sześć terenów położonych w różnych częściach miasta, które nie są one ze sobą wzajemnie powiązane. Ich charakterystyka i położenie zostało opisane w rozdziale 1.4 w tabeli 1.

Według podziału na jednostki fizyczno-geograficzne J. Kondrackiego tereny 1 – 4 i teren nr 6 znajduje się w prowincji Wyżyny Polskie (34), podprowincji Wyżyna Śląsko-Krakowska (341), makroregionie Wyżyna Śląska (341.1), w obrębie mezoregionu Płaskowyż Rybnicki (341.15). Jedynie teren nr 5 znajduje się w prowincji Niż Środkowoeuropejski (31), podprowincji Niziny Środkowoeuropejskie (318), makroregionie Nizina Śląska (318.5), w obrębie mezoregionu Kotliny Raciborska (318.59).

2.2 BUDOWA GEOLOGICZNA

Na terenie miasta Rybnika głęboko pod utworami trzeciorzędowymi zalegają węglonośne utwory karbonu, które były i są przedmiotem eksploatacji. Na analizowanych terenach są to iłowce, mułowce, piaskowce i węgiel kamienny warstw pietrkowickich, gruszowskich, jakłowieckich i porębskich Cn1. Wiek tych warstw to namur. Na dużej części podłoża miasta i na analizowanych obszarach występują trzeciorzędowe utwory starszego miocenu¹ tworzone przez iły piaszczyste i margliste, piaski, żwiry i łupki ilaste z gipsem i anhydrytem oraz sole kamienne warstw skawińskich, wielickich i grabowieckich Nb (obszar nr 1 i 4), a także iły i piaski z syderytami, miejscami z węglem brunatnym warstw kędzierzyńskich Ns (obszary nr 2, 3, 5 i 6). Na nich zalegają utwory związane głównie ze zlodowaceniem środkowopolskim i północnopolskim. Zgodnie ze Szczegółową Mapą Geologiczną Polski ark. Rybnik² są to:

- 1 - piaski i żwiry wodnolodowcowe górne **fg2Qp₃**;
- 2 - piaski i żwiry wodnolodowcowe dolne **fg1Qp₃** w części północnej, w części południowej osady rzeczne **fQh** cieku bez nazwy;
- 3 - piaski i żwiry wodnolodowcowe dolne **fg1Qp₃** w części północnej, w części centralnej mioceńskie iły plastyczne szaro-żółte z warstwami piasków drobnoziarnistych **Mt3**, w części południowej osady rzeczne **fQh** cieku bez nazwy;
- 4 – lessy **lQp4**
- 5 - piaski i żwiry wodnolodowcowe górne **fg2Qp₃**;
- 6 - piaski i żwiry wodnolodowcowe górne **fg2Qp₃**, w części południowej osady rzeczne **fQh** cieku bez nazwy;

Osady rzeczne deponowane są w holocenie, w tym także współcześnie. Piaski i żwiry wodnolodowcowe dolne i górne deponowane były w okresie Zlodowacenia Środkowopolskiego. Lessy deponowane były w okresie Zlodowacenia Północnopolskiego. Iły plastyczne na obszarze nr 3 deponowane były w trzeciorzędzie, w miocenie. Na części z terenów ich powierzchniowa budowa geologiczna została zmieniona na skutek wieloletniego

¹ Kotlicy G. i S., Mapa geologiczna Polski w skali 1:200000, ark. Gliwice, WG, Warszawa, 1979 r.;

² Sarnacka Z., Szczegółowa mapa geologiczna Polski w skali 1:50000, ark. Rybnik, PIG, Warszawa 1959 r.;

antropogenicznego użytkowania terenu (głównie powstanie zabudowy mieszkaniowej jednorodzinnej).

2.3 WODY POWIERZCHNIOWE

Wody powierzchniowe płynące

Na analizowanych obszarach nie znajdują się jakiegokolwiek cieki powierzchniowe, które posiadają hydronimy.

Przez teren nr 2, stanowiąc jego zachodnią granicę przepływa niewielki ciek bez nazwy, który wypływa w Zebrzydowicach i zasila stawy w Czarnym Lesie. Uchodzi on do Nacyny. Ciek ten płynie dobrze wypreparowanym korytem, jego brzegi ogrodzone są płotami sąsiadujących z nim działek.

Na terenie nr 3 znajduje się kilka niewielkich cieków o charakterze rowów melioracyjnych. Cieki te pod względem hydrograficznym stanowią zlewnię Potoku z Kamienia, ale w rzeczywistości spływają do rowów, które poprowadzone zostały wzdłuż tzw. kolei piaskowej. Na analizowanym obszarze znajduje się również niewielki staw o powierzchni ok. 0,17 ha. Staw ten znajduje się na prywatnej, ogrodzonej posesji.

Na obszarze nr 6 wypływa niewielki ciek bez nazwy, który odwadnia dość dużą część Niedobczyc i uchodzi do Nacyny, przepływa on w południowo-wschodniej części obszaru.

Na pozostałych obszarach oraz w ich pobliżu brak jest jakichkolwiek cieków.

Zagrożenie powodziowe

Na analizowanych obszarach ani w ich pobliżu nie przepływają cieki, które mogłyby stwarzać większe zagrożenia powodziowe, w tym nie występują tu obszary szczególnego zagrożenia powodzią. Nie mniej w bliskim sąsiedztwie koryt cieków na obszarach 2, 3 i 6 w okresie wzmożonych opadów może dochodzić do lokalnych wezbrań.

Ujęcia wód powierzchniowych

Na analizowanych obszarach nie występują ujęcia wód powierzchniowych ani ich strefy ochronne.

Jednolite części wód powierzchniowych

Według podziału Polski na Jednolite Części Wód Powierzchniowych na analizowanych obszarach brak jest jakichkolwiek cieków, które stanowiłyby JCWP. Poszczególne tereny znajdują się natomiast w następujących zlewniach JCWP:

PLRW60006115651 Ruda do zb.Rybnik bez Potoków: z Przegędzy i Kamienia – teren nr 1, 2, 4, 6 oraz wschodnia część terenu nr 5;

PLRW600001156539 Ruda w obrębie zbiornika Rybnik – teren nr 3;

PLRW6000611565349 Gzel – zachodnia część terenu nr 5;

2.4 WODY PODZIEMNE

Według Mapy hydrogeologicznej w skali 1:200000 ark. Gliwice³ wszystkie obszary położone są w Regionie Przedkarpackim XXII, przy czym w podregionie Rybnickim XXII8 położone są obszary 1, 4, 5 i 6, zaś w podregionie Przedkarpacko-Śląskim XXII7 obszary 2 i 3. W obu tych regionach główny poziom użytkowy stanowią utwory czwartorzędowe wykształcone jako piaski i żwiry, zalegające na głębokości do 30 m.

Na terenie nr 4 w profilu hydrogeologicznym występuje piętro karbońskie, zaś na terenie 2 piętro czwartorzędowe. W piętrze karbońskim wydzielono jednostkę hydrogeologiczną 5bC3I, natomiast w piętrze czwartorzędownym poziom wodonośny⁴ 1aQIII związany z doliną Nacyny i jej dopływów. Na terenach nr 1, 3, 5 i 6 nie wydzielono użytkowych poziomów wodonośnych.

Czwartorzędowe piętro wodonośne budują piaski i żwiry wypełniające dolinę Rudy i dolinę Nacyny. Poziom wodonośny jest przepływowy, odkryty lub częściowo odkryty, a ruch wody odbywa się w ośrodku porowym. Własności hydrogeologiczne kompleksu żwirowo-piaszczystego są korzystne do gromadzenia i przewodzenia wody. Miąższość warstwy wodonośnej wynosi ok. 10 – 20 m. Mapa Hydrogeologiczna Polski wydziela na analizowanym terenie jednostkę hydrogeologiczną 1aQIII w dolinie Rudy i 4abQII w dolinie Nacyny. Poziom ten jest bezpośrednio związany z poziomami wodonośnymi rzek Rudy i Nacyny. Parametry jednostek przedstawiono w tabelach poniżej.

Piętro wodonośne karbonu budują piaskowce serii mułowcowej, górnos Śląskiej i paralicznej. Tworzą one odrębne poziomy wodonośne, pozostające ze sobą w więzi hydraulicznej w obszarach sedymentacyjnych wyklinowań utworów nieprzepuszczalnych, w strefach uskokowych i w zasięgu prowadzonych robót górniczych. Tworzą jeden zbiornik karboński o charakterze porowo-szczelinowym, przepływowy, zakryty i częściowo zakryty. Naturalne warunki hydrogeologiczne w wyznaczonym użytkowym poziomie wodonośnym zostały zakłócone na skutek prowadzonej eksploatacji węgla kamiennego w kopalniach „Jankowice”, Chwałowice”, „Rymer”, „Marcel” i „Rydułtowy-Anna”. Górnicza eksploatacja złożeń i prowadzone odwodnienie górotworu od przeszło 200 lat, spowodowały przeobrażenia warunków hydrogeologicznych do głębokości 1000 m, w tym obniżenie zwierciadła wody do głębokości 250-310 m. Wody użytkowe z tych poziomów są wypompowywane na powierzchnię szybami kopalń. Maksymalne głębokości wypływu wód użytkowych, dokumentowane w kopalniach, wynoszą od 165 do 310 m. Mapa Hydrogeologiczna Polski wydziela na analizowanym obszarze jednostkę hydrogeologiczną 5bC3I.

Tabela 2 Charakterystyka wód podziemnych

Nr terenu/jednostka hydrogeologiczna	Średnia wydajność studni wierconej	Stopień zagrożenia wód	Izolacja	Jakość wód
2/4abQII	10 - 30	Średni – obecność ognisk	Brak izolacji lub izolacja słaba	IIb – jakość średnia woda wymaga

³ Kotlicka G., Wagner J., Mapa Hydrogeologiczna Polski w skali 1:200000, ark. Gliwice, WG, Warszawa, 1986 r.;

⁴ Chmura A., Mapa hydrogeologiczna Polski w skali 1:50000, ark. Rybnik, PIG, Warszawa 1998;

		zanieczyszczeń na terenach o niskiej odporności poziomu głównego		uzdatnienia
4/5bC3I	<10	Średni – obecność ognisk zanieczyszczeń na terenach o niskiej odporności poziomu głównego	Izolacja słaba	IIb – jakość średnia woda wymaga uzdatnienia

Tabela 3 Główne parametry jednostek hydrogeologicznych

Nr terenu/Symbol jednostki hydrogeologicznej i studni	Piętro wodonośne	Miąższość [m]	Współczynnik filtracji [m/24h]	Przewodność warstwy wodonośnej [m ² /24h]	Moduł zasobów odnawialnych [m ³ /24h/km ²]	Moduł zasobów dyspozycyjnych [m ³ /24h/km ²]
2/4abQII	Q	6,9	17,6	176	302	152
4/5bC3I	C	20 - 40	2,0	80	93	93

Według Mapy wstępnej waloryzacji głównych zbiorników wód podziemnych (Skrzypczak [red], 2003), materiałów Państwowej Służby Hydrogeologicznej oraz Rozporządzenia Rady Ministrów z dnia 27 czerwca 2006 r. w sprawie przebiegu granic obszarów dorzeczy i regionów wodnych (Dz. U. 2006 nr 126 poz. 878) na terenach nr 1 i 3 – 6 nie wydzielono GZWP. Natomiast teren nr 2 znajduje się w granicach Lokalnego Zbiornika Wód Podziemnych nr 345 Zbiornik Rybnik. Zbiornik ten dawniej nazywany był zbiornikiem głównym, obecnie, po przeprowadzeniu dokumentacji został zakwalifikowany jako zbiornik lokalny. Tereny nr 2 znajduje się również w granicach proponowanej strefy ochronnej tego zbiornika.⁵

Według podziału Polski na jednolite części wód podziemnych wszystkie tereny znajdują się w JCWPd nr 144.

Ujęcia wód powierzchniowych i podziemnych

Na analizowanych terenach nie znajdują się ujęcia wód powierzchniowych lub podziemnych ani ich strefy ochronne.

2.5 KLIMAT

Wszystkie analizowane obszary leżą we wschodniej części dzielnicy klimatycznej podsudeckiej – XVIII. Średnia roczna temperatura powietrza wynosi ok. 8,1°C przy średniej dla stycznia –2,2°C i średniej dla lipca 18,5°C. Okres występowania średniej dobowej temperatury powietrza poniżej 0°C – około 65 dni; dla średniej dobowej powyżej 15°C – ponad 100 dni.

Średnia roczna suma opadów atmosferycznych w roku przeciętnym wynosi ok. 744 mm (z wielolecia 1961- 86). W roku wilgotnym z tego samego wielolecia zanotowano 1044 mm. Średnia liczba dni w roku z opadem powyżej 0,1 mm wynosi 150 - 160 dni. Średnia

⁵ Dokumentacja hydrogeologiczna określająca warunki hydrogeologiczne w związku z ustanawianiem obszarów ochronnych lokalnego zbiornika wód podziemnych Rybnik dawnego Głównego Zbiornika Wód Podziemnych nr 345 – RYBNIK, PIŁ, Warszawa, marzec 2015 r.

liczba dni z opadem śnieżnym 40 - 45 dni; średni czas zalegania szaty śnieżnej – około 65 dni. Okres wegetacyjny trwa ok. 220 dni.

2.6 POWIERZCHNIA ZIEMI

2.6.1 UKSZTAŁTOWANIE TERENU, ZAGROŻENIE OSUWISKOWE

Ukształtowanie terenu

Teren nr 1 usytuowany jest na łagodnym zboczu doliny Dopływu spod Popielowa, powierzchnia opada nieznacznie w kierunku wschodnim. W części zachodniej rzędne wynoszą ok. 260 m n.p.m., w części wschodniej ok. 250 m n.p.m.

Teren nr 2 usytuowany jest na nieznacznie zarysowanym zboczu doliny cieku bez nazwy. Powierzchnia opada w kierunku południowym, w kierunku koryta tego cieku. Rzędne w części północnej wynoszą ok. 230 m n.p.m., w części południowej ok. 225 m n.p.m.

Teren nr 3 również położony jest na zboczu doliny niewielkiego cieku. Powierzchnia opada łagodnie w kierunku południowym. Rzędne wynoszą ok. 240 m w części północnej i ok. 229 m n.p.m. w części południowej.

Teren nr 4 usytuowany jest na wyniesieniu lokalnej wysoczyzny lessowej. Powierzchnia opada w kierunku północnym. Rzędne w części południowej wynoszą ok. 280 m n.p.m., w części północnej ok. 270 m n.p.m.

Teren nr 5 usytuowany jest na wyniesieniu wysoczyzny wodnolodowcowej. Powierzchnia opada w kierunku północnym. Rzędne wynoszą ok. 270 m w części południowej i ok. 260 m n.p.m. w części północnej.

Teren nr 6 również usytuowany jest na skłonie lokalnego, niewielkiego cieku bez nazwy. Rzędne w części północno-zachodniej wynoszą ok. 270 m n.p.m., następnie powierzchnia opada w kierunku południowo-wschodnim do doliny cieku. W części południowo-wschodniej rzędne wynoszą ok. 250 m n.p.m.

Zagrożenie osuwiskowe

Z bazy danych SOPO oraz ze studium uwarunkowań i kierunków zagospodarowania przestrzennego miasta Rybnik wynika, że na wszystkich analizowanych obszarach nie występują osuwiska ani tereny zagrożone ruchami masowymi ziemi.

Osiadania terenu na skutek eksploatacji górniczej

W obrębie obszarów objętych mpzp wyznaczono obszary i tereny górnicze dla potrzeb eksploatacji węgla kamiennego: „Chwałowice 1” (teren nr 1), „Radlin I” (teren nr 4) i „Rydułtowy I” (teren nr 5). Na terenach 2, 3 i 6 brak jest obszarów i terenów górniczych. Zgodnie z informacjami zamieszczonymi w „Opracowaniu ekofizjograficznym dla miasta Rybnik”⁶ z 2014 r. na obszarze nr 1, 4 i 5, pomimo ich położenia w obrębie OG i TG nie przewiduje się wpływów eksploatacji, co nie oznacza, że nie może ona wystąpić w przyszłości

⁶ Opracowanie ekofizjograficzne podstawowe sporządzone na potrzeby projektu studium uwarunkowań i kierunków zagospodarowania przestrzennego miasta Rybnik, Biuro Rozwoju Regionu Spółka z o.o., Katowice, 2014 r.;

np. na skutek zmian w projekcie zagospodarowania złoza czy nie dających się przewidzieć zmian w górotworze.

2.6.2 GLEBY

Charakterystykę gleb poszczególnych terenów przedstawiono w tabeli poniżej:

Tabela 4 Charakterystyka gleb analizowanego terenu

I.p.	Klasoużytki (Bonitacja gleb)	Typ gleb	Kompleksy rolniczej przydatności gleb
Teren nr 1	RIVb, RV ŁV	Gleby brunatne wyługowane i brunatne kwaśne	Kompleks żytni słaby
Teren nr 2	RV	Gleby mułowo- torfowe i torfowo- mułowe – tylko w części południowej	2z użytki zielone średnie 3z użytki zielone słabe i bardzo słabe
Teren nr 3	RIVb, RV ŁIV	Gleby brunatne wyługowane i brunatne kwaśne – część północna Gleby mułowo- torfowe i torfowo- mułowe – część południowa	kompleks żytni dobry – w części północnej 2z użytki zielone średnie – część południowa
Teren nr 4	RIIIb, RIVa ŁIII PsIII, PsIV	Gleby brunatne wyługowane i brunatne kwaśne – część zachodnia i wschodnia Gleby bielcowe i pseudobielcowe deluwialne – część centralna	kompleks pszeniczny dobry – część zachodnia i wschodnia kompleks pszeniczny wadliwy – część wschodnia, bliżej centrum kompleks żytni dobry – niewielki fragment w części północno- wschodniej kompleks zbożowo- pastewny mocny – część centralna
Teren nr 5	RIVa, RIVb ŁIV PsIII	Gleby brunatne wyługowane i brunatne kwaśne	kompleks żytni dobry – część centralna kompleks żytni słaby – część wschodnia i zachodnia

Teren nr 6	RIIIb, RIVa, RIVb, RV ŁIV, ŁV PsIV, PsV, PsVI	Gleby brunatne wylugowane i brunatne kwaśne – w części północno-zachodniej Gleby bielcowe i pseudobielcowe w części południowo-zachodniej Czarne ziemie zdegradowane i gleby szare – część północno-wschodnia Gleby mułowo-torfowe i torfowo-mułowe – część południowo-wschodnia	kompleks żytni bardzo dobry – część północna kompleks żytni dobry – część południowo-zachodnia kompleks żytni słaby – część centralna 2z użytki zielone średnie – część wschodnia
------------	---	---	--

Za wyjątkiem terenu nr 2 na wszystkich terenach występują grunty o charakterze rolniczym. Na terenach nr 1, 4, 5 i 6 występują użytkowane grunty orne, największe ich powierzchnie występują na terenie nr 4, gdzie też występują gleby lepsze gatunkowo wykształcone na lessach. Gleby tworzą tu większe, zwarte połacie. Na terenach 1 i 5 grunty orne występują pomiędzy terenami zabudowanymi jako mniejsze lub większe luki w zabudowie. Na terenie nr 6 grunty orne przedzielane są zadrzewieniami oraz fragmentami o charakterze ruderalnym. Na terenie nr 3 grunty nie są użytkowane rolniczo, są odłogowane, w dużej mierze zarastają zadrzewieniami czeremchy amerykańskiej.

2.7 ZASOBY NATURALNE

W podłożu wszystkich obszarów objętych planem znajdują się złoża węgla kamiennego, z których część poddana jest eksploatacji w wyznaczonych obszarach i terenach górniczych. W obrębie obszarów objętych mpzp wyznaczono obszary i tereny górnicze: „Chwałowice 1” (teren nr 1), „Radlin I” (teren nr 4) i „Rydułtowy I” (teren nr 5). Na terenach 2, 3 i 6 brak jest obszarów i terenów górniczych. Na części obszaru nr 5 znajduje się złożo piasków podsadzkowych „Zebrzydowice”. Złożo to zostało udokumentowane w latach 60 XX wieku i nie było przedmiotem eksploatacji. Od tego czasu część powierzchni złoża została zabudowana, obecnie nie przewiduje się jego eksploatacji. W tabeli poniżej przedstawiono występujące na analizowanych terenach złoża kopalin.

Tabela 5 Złoża kopalin analizowanych terenów

ID Midas	Kopalina	Złożo	Obszar Górniczy/ Teren górniczy/	Stan zagospodarowania	Nr terenu
361	Węgiel kamienny	Chwałowice	Chwałowice 1	Złożo zagospodarowane Użytkownik: Polska	1

				Grupa Górnicza, Oddział KWK Row, Ruch Chwałowice	
362	Węgiel kamienny	Rymer	Brak	Eksploracja złoża zaniechana	1, 4, 5, 6
1146	Piaski podsadzkowe	Zebrzydowice	Brak	Złoże rozpoznane wstępnie	5
9525	Węgiel kamienny	Jejkowice	Brak	Złoże rozpoznane wstępnie	2, 3
17950	Węgiel kamienny	Marcel 1	Radlin I	Złoże zagospodarowane Użytkownik: Polska Grupa Górnicza, Oddział KWK Row, Ruch Marcel	4
17956	Węgiel kamienny	Chwałowice 1	Chwałowice 1	Złoże zagospodarowane Użytkownik: Polska Grupa Górnicza, Oddział KWK Row, Ruch Chwałowice	1
18592	Węgiel kamienny	Rydułtowy 1		Złoże zagospodarowane Użytkownik: Polska Grupa Górnicza, Oddział KWK Row, Ruch Rydułtowy	5, 6

2.8 PRZYRODA OŻYWIONA

Na terenie nr 1 występuje zabudowa mieszkaniowa jednorodzinna, głównie wzdłuż ulic, pomiędzy nią występują grunty o charakterze rolniczym.

Teren nr 2 jest niemal w całości zabudowany zabudową mieszkaniową jednorodziną. W części południowo-wschodniej znajduje się niewielki komis samochodowy. Wzdłuż południowej granicy opracowania przepływa niewielki ciek, który z obu stron ograniczony jest ogrodzeniami, nie mniej jednak wzdłuż cieku rosną pojedyncze wierzby, które dodają ciekowi uroku. Należy dodać, że ciek ten wypływa w północno-zachodniej części Zebrzydowic i następnie płynie przez Czarny Las, gdzie zasila zespół stawów.

Na terenie nr 3 w części północnej i południowo-wschodniej znajduje się zabudowa mieszkaniowa jednorodzinna. W części południowo-zachodniej znajduje się niewielki staw, w otoczeniu którego rosną drzewa z gatunku olcha, w domieszce sosna i brzoza. Staw ten znajduje się na prywatnej posesji otoczonej ogrodzeniem. W części centralnej i północno-zachodniej znajdują się odłogowane od lat grunty orne, które zarastają gatunkami ruderalnymi oraz zadrzewieniami głównie czeremchy amerykańskiej.

Na terenie nr 4 dominują grunty orne pozostające w uprawie. Zabudowa mieszkaniowa występuje jedynie wzdłuż ul. L. Różyckiego oraz przy ul. Lokalnej.

Teren nr 5 ma podobny charakter jak teren nr 4, przy czym zabudowa mieszkaniowa przeważa wzdłuż wszystkich ulic. W centralnej części obszaru występują grunty orne.

Na terenie nr 6 zabudowa występuje w części północnej i północno-zachodniej, w rejonie ul. Gruntowej. Na pozostałym obszarze występują grunty orne przetykane terenami o charakterze ruderalnym oraz zadrzewieniami, w których dominuje brzoza. Ciekawym pod względem przyrodniczym elementem analizowanego obszaru jest dolina cieku bez nazwy w części południowo-wschodniej. Rośnie tu dobrze wykształcony las łęgowy z dominującą olchą czarną.

Generalnie na wszystkich analizowanych terenach brak jest szczególnych wartości przyrodniczych takich jak stanowiska roślin chronionych czy siedliska godne ochrony, są to tereny pełniące funkcje rolnicze, miejscami częściowo zabudowane. Warto jednak wskazać na ciekawe pod względem przyrodniczym elementy: na terenie nr 2 są to zadrzewienia rosnące wzdłuż cieków bez nazwy, na terenie nr 3 staw wraz z otaczającymi zadrzewieniami olchowymi, oraz dolina cieków i las o charakterze łągowym w południowo-wschodniej części terenu nr 6.

2.9 OBSZARY CHRONIONE NA PODSTAWIE USTAWY Z 16 KWIETNIA 2004

Na terenach nr 1 i 2 oraz 4 - 6 nie występują formy ochrony przyrody, nie były one również proponowane do objęcia ochroną. Teren nr 3 znajduje się w całości w granicach parku krajobrazowego Cysterskie Kompozycje Krajobrazowe Rud Wielkich, jednak nie występują tu szczególne wartości przyrodnicze. Park Krajobrazowy Cysterskie Kompozycje Krajobrazowe Rud Wielkich – został utworzony Rozporządzeniem nr 181/93 Wojewody Katowickiego z 23 listopada 1993 r. (Dz. Urz. Woj. Katowickiego z 1993 r. nr 15, poz. 130 ze zm.). Na terenie parku obowiązują przepisy wynikające z przywołanego powyżej rozporządzenia.

2.10 KRAJOBRAZ

Na terenach nr 1 - 6 występuje krajobraz podmiejskich dzielnic z zabudową jednorodzinną, przy czym elementy zurbanizowane krajobrazu występują na poszczególnych terenach w różnym stopniu. Na terenie nr 4 w krajobrazie przeważają grunty orne, natomiast na terenach 1, 2 i 5 większa jest ilość zabudowy mieszkaniowej jednorodzinnej. Na terenie 3 pojawiają się zadrzewienia, a w niedalekiej odległości ściana lasu, co powoduje, że miejscami występuje tu krajobraz leśny, a widoczność nie jest duża. Także i na obszarze nr 6 wśród terenów rolnych występują zadrzewienia i niewielkie laski. Generalnie na wszystkich analizowanych obszarach nie występują szczególnie duże walory krajobrazowe, nie mniej ciekawie prezentują się otwarcia widokowe z obszarów nr 4 i 5, które położone są na wyniesieniach wysoczyzn. Z terenu nr 4 roztaczają się widoki na południową część miasta Rybnika i widoczne tu obiekty związane z eksploatacją węgla np. hałdy KWK Rymer, KWK Ignacy czy Hałda Szarlota. Z terenu nr 5 z kolei dobrze widoczna jest część północna Rybnika z obiektem Elektrowni Rybnik. Na żadnym z obszarów nie występują szczególnie negatywne elementy, które zaburzałyby odbiór krajobrazu.

2.11 ZABYTKI I OBIEKTY O WARTOŚCIACH KULTUROWYCH

Na terenach objętych planem nie występują zabytki ujęte w Rejestrze Zabytków Województwa Śląskiego, ani w Gminnej Ewidencji Zabytków, brak jest tu również stanowisk archeologicznych.

3. OCENA POTENCJALNYCH ZMIAN STANU ŚRODOWISKA PRZY BRAKU REALIZACJI USTALEŃ PLANU

Na analizowanych terenach obowiązują miejscowe plany zagospodarowania przestrzennego z lat 2011 - 2016 r. (patrz rozdział 1.1), w których to planach ustalono możliwość zurbanizowania tych terenów. W przypadku braku realizacji ustaleń projektu

planu tereny objęte opracowaniem mogłyby zostać przekształcone w sposób bardzo podobny do przewidzianego projektem planu. Stan środowiska na wszystkich terenach uległby więc zmianie w wyniku realizacji zabudowy, nie mniej nie przewiduje się wystąpienia znaczących oddziaływań, gdyż tereny wartościowe pod względem przyrodniczym pozostawiono w stanie wolnym od urbanizacji.

4. ISTNIEJĄCE PROBLEMY OCHRONY ŚRODOWISKA ISTOTNE Z PUNKTU WIDZENIA REALIZACJI PROJEKTOWANEGO DOKUMENTU, W SZCZEGÓLNOŚCI DOTYCZĄCE OBSZARÓW PODLEGAJĄCYCH OCHRONIE NA PODSTAWIE USTAWY Z DNIA 16 KWIETNIA 2004 R. O OCHRONIE PRZYRODY

Na analizowanych obszarach nie stwierdza się występowania szczególnych problemów ochrony środowiska związanych z formami ochrony przyrody, ani też innych problemów związanych z przekroczeniem norm środowiska.

5. SKUTKI DLA ŚRODOWISKA WYNIKAJĄCE Z REALIZACJI USTALEŃ PLANU

5.1 WPŁYW NA WODY POWIERZCHNIOWE

Projekt planu nie wprowadza nowych terenów i sposobów zagospodarowania, które w sposób znaczący mogłyby pogorszyć jakość wód powierzchniowych, a w szczególności takich, które kolidowałyby z istniejącymi stawami czy ciekami, w sposób który powodowałby ich likwidację. Niewątpliwie powstanie nowej zabudowy mieszkaniowej i przemysłowo-usługowej wpłynie na zwiększenie ilości odprowadzanych ścieków, jednak jest to problem marginalny, biorąc pod uwagę fakt niemal całkowitego skanalizowania miasta Rybnik. W celu przeciwdziałania zanieczyszczeniom projekt planu przewiduje:

- nakazuje się odprowadzenie ścieków bytowych do miejskiej kanalizacji sanitarnej, z zastrzeżeniem przepisów ustawy z dnia 13 września 1996 r. o utrzymaniu czystości i porządku w gminach (tekst jednolity Dz. U. z 2016 r. poz. 250 ze zm.);
- nakazuje się odprowadzenie ścieków opadowych i roztopowych do miejskiej kanalizacji deszczowej;
- dopuszcza się do czasu zrealizowania kanalizacji deszczowej odprowadzanie wód opadowych i roztopowych do ziemi i do wód po uprzednim zabezpieczeniu przed przedostawaniem się zanieczyszczonych wód do ziemi i do wód.

W związku z ustaleniami projektu planu nie przewiduje się zagrożenia dla wód powierzchniowych.

5.2 WPŁYW NA WODY PODZIEMNE

Na części terenów występują użytkowe poziomy wodonośne. Nie przewiduje się szczególnego zagrożenia wód podziemnych. Powstanie nowej zabudowy z niedostatecznie rozwiązany systemem odprowadzania ścieków może wpłynąć na stan wód podziemnych. Dla ochrony wód podziemnych ważne będą więc ustalenia przedstawione w zakresie gospodarki ściekowej w rozdziale 5.1. Dla ochrony wód podziemnych kluczowe znaczenie mają działania, które wykraczają poza ramy planowania przestrzennego, takie jak egzekwowanie przez gminę podłączeń do sieci kanalizacyjnej oraz właściwe zaprojektowanie inwestycji z uwzględnieniem wszelkich potrzebnych zabezpieczeń.

5.3 WPŁYW NA KLIMAT

W szerszej skali realizacja ustaleń planu nie będzie miała wpływu na klimat. Natomiast na pewno zmianie ulegnie mikroklimat terenów na których będzie powstawała nowa zabudowa. Zabudowanie terenów wpłynie na zwiększenie szorstkości powierzchni ziemi, a co za tym idzie na zmniejszenie warunków przewietrzania. Zagrożeniem może być problem niskiej emisji na terenach gdzie proponuje się zabudowę mieszkaniową jednorodzinną. W celu przeciwdziałania temu negatywnemu zjawisku projekt planu wprowadza nakaz stosowania proekologicznych i wysokosprawnych źródeł energii cieplnej, charakteryzujących się brakiem lub niską emisją substancji do powietrza. Choć zabudowa terenów 1 - 6 ma niewielką powierzchnię, to jednak w szerszej perspektywie (położenie w

dzielnicach złożonych głównie z zabudowy mieszkaniowej jednorodzinnej) również ona może przyczynić się do pogarszania stanu jakości powietrza ze względu na niską emisję.

5.4 POWIERZCHNIA ZIEMI

5.4.1 WPŁYW NA UKSZTAŁTOWANIE TERENU

Projekt planu zakłada nieznaczne poszerzenie funkcji mieszkaniowej i przemysłowo-usługowej. Realizacja tych funkcji wpłynie nieznacznie na przekształcenie powierzchni terenu. Nie należy jednak spodziewać się znaczących przekształceń, projekt planu nie przewiduje bowiem wielkoskalowych przedsięwzięć, takich jak drogi czy inne obiekty, których budowa związana jest z przemieszczaniem znaczącej ilości mas ziemnych. Zmiany powierzchni ziemi należy uznać za nieuniknione, towarzyszące wprowadzeniu każdego typu inwestycji, tym bardziej, że większość terenów jest już zabudowana.

5.4.2 WPŁYW NA GLEBY

Przy powstaniu planowanej zabudowy istniejące tu gleby ulegną w większości zniszczeniu (zajętość terenu). Projekt planu przewiduje pozostawienie minimalnej powierzchni biologicznie czynnej dla poszczególnych terenów. Pomimo to przewiduje się, że tereny poddane pod zabudowę zostaną bezpowrotnie stracone dla rolnictwa, ale należy zaznaczyć, że już dziś, ze względu na położenie pośród istniejącej zabudowy, posiadały minimalną wartość. Należy również zwrócić uwagę, że wszystkie te tereny były wskazywane do urbanizacji w obowiązujących mpzp. Na skutek ustaleń projektu planu nie zachodzi konieczność pozyskania zgody na zmianę przeznaczenia gruntów rolnych lub leśnych. Największe powierzchnie zwartych gruntów ornych, wartościowych dla rolnictwa, na terenie nr 4 pozostawiono w stanie istniejącym. Również powierzchnie leśne na terenach 3 i 6 pozostawiono w stanie obecnego, przyrodniczego zagospodarowania.

5.5 WPŁYW NA ZASOBY NATURALNE

Projekt planu ujawnia udokumentowane złoża i jednocześnie nie wprowadza form zagospodarowania przestrzennego, które kolidowałyby ze złożami węgla kamiennego oraz metanu i uniemożliwiały ich eksploatację w przyszłości. Złoże piasku podsadzkowego „Zebrzydowice” na obszarze objętym planem (teren nr 5) jest już częściowo zabudowane, jego dalsza ochrona przed zabudową na tym obszarze nie byłaby racjonalna.

5.6 WPŁYW NA PRZYRODĘ OŻYWIONĄ

Wprowadzenie zabudowy w miejscach które przewiduje plan, a które na dzień dzisiejszy użytkowane są w sposób rolniczy lub stanowią przydomowe place i ogrody spowoduje zmianę w środowisku roślinnym wyrażającą się między innymi w zanikaniu roślinności naturalnej na rzecz gatunków obcych na terenach realizacji zabudowy. Niewielkie powierzchnie terenów rolnych, które mogą być zabudowane znajdują się na terenie nr 1, 4, 5 i 6. Na terenie nr 2 spośród terenów, które nie są zabudowane występują tylko przydomowe place i ogrody. Na terenie nr 3 do zabudowy wskazano tylko tereny już istniejącej zabudowy. Roślinność i zwierzęta związane do tej pory z gruntami rolnymi zostaną wyparte. Na terenach już zurbanizowanych wprowadzenie zmiany planu nie spowoduje zmian stanu środowiska

przyrodniczego, gdyż takowe występuje tu tylko w ograniczonym stopniu jako zieleń przydomowa, ogrody, trawniki itp. Reasumując na terenach przewidzianych w planie do urbanizacji nie występują stanowiska roślin chronionych czy cenne siedliska przyrodnicze, a zmiana planu nie przyczyni się do pogorszenia stanu środowiska przyrodniczego. Za pozytywne należy uznać pozostawienie wolnymi od zabudowy terenów rolnych, leśnych i stawu na terenie nr 3, terenów rolnych na terenie nr 4 oraz doliny cieku bez nazwy i lasu łęgowego na terenie nr 6.

5.7 WPŁYW NA OBSZARY CHRONIONE NA PODSTAWIE USTAWY Z 16 KWIETNIA 2004

Tereny nr 1 – 2 oraz 4 - 6 znajdują się poza terenami objętymi ochroną prawną w ramach ustawy o ochronie przyrody. Teren nr 3 znajduje się w granicach parku krajobrazowego „Cysterskie Kompozycje Krajobrazowe Rud Wielkich”. Projekt planu nie wprowadza funkcji, które byłyby kolizyjne z przedmiotem ochrony parku, ani z wprowadzonymi na jego terenie zakazami. Na terenie nr 3, jak również na pozostałych terenach nie występują szczególnie cenne siedliska przyrodnicze, które byłyby wskazywane do objęcia ochroną prawną. Nie mniej pozostawiono tu niewielki staw w ramach obszarów nie objętych urbanizacją, co należy uznać za działanie o charakterze wzmacniającym strukturę przyrodniczą parku.

5.8 WPŁYW NA KRAJOBRAZ

Na skutek realizacji ustaleń planu zmieni się krajobraz obszarów nr 1, 4, 5 i 6. Na terenach nr 2 i 3 krajobraz nie ulegnie zmianie, gdyż teren nr 2 jest już w dużej mierze zabudowany, a na terenie nr 3 jedynie wskazuje się istniejące tereny. Na obszarach 1, 4, 5 i 6 ulegnie zwiększeniu strefa krajobrazu podmiejskich dzielnic z zabudową jednorodzinną. W zapisach projektu planu znalazły się wskaźniki zagospodarowania i użytkowania terenów oraz zasady kształtowania ładu przestrzennego, które powinny zabezpieczyć właściwe kształtowanie się krajobrazu, niewątpliwie natomiast w przypadku krajobrazu niezwykle istotne są niuanse, których plan nie rozstrzyga, a więc np. utrzymanie porządku na posesji. Należy jednak uznać, że krajobraz terenów 1, 4, 5 i 6 terenów ulegnie zmianie.

5.9 WPŁYW NA ZABYTKI I OBIEKTY O WARTOŚCIACH KULTUROWYCH

Na analizowanych terenach nie występują zabytki oraz obiekty o wartościach kulturowych wpisane do Rejestru Zabytków Województwa Śląskiego, ani do Gminnej Ewidencji Zabytków.

5.10 WPŁYW NA WARUNKI I JAKOŚĆ ŻYCIA MIESZKAŃCÓW

5.10.1 JAKOŚĆ POWIETRZA ATMOSFERYCZNEGO

Projekt planu nie wprowadza funkcji, które mogłyby wpłynąć na potencjalne pogorszenie jakości powietrza atmosferycznego. O ile zagrożenie ze strony obiektów usługowych lub przemysłowych (teren nr 6) jest niewielkie, ponieważ muszą one spełnić szereg norm ujętych w prawie ochrony środowiska oraz objęte są bieżącym system monitoringu, kontroli oraz pozwoleń, o tyle poważnym zagrożeniem jest poszerzenie się

funkcji mieszkaniowej (tereny MN) na terenach 1, 4 - 6, która ciągle jest głównym sprawcą zanieczyszczeń w formie tzw. „niskiej emisji”. W celu przeciwdziałania temu negatywnemu zjawisku projekt planu wprowadza nakaz stosowania proekologicznych i wysokosprawnych źródeł energii cieplnej, charakteryzujących się brakiem lub niską emisją substancji do powietrza. Choć zabudowa terenów 1, 4 – 6 ma niewielką powierzchnię, to jednak w szerszej perspektywie (położenie w dzielnicach złożonych głównie z zabudowy mieszkaniowej jednorodzinnej) również ona może przyczynić się do pogarszania stanu jakości powietrza ze względu na niską emisję.

Należy zaznaczyć, że systemy obsługi grzewczej pozostają poza kontrolą służb ochrony środowiska, a rozwiązanie problemu niskiej emisji wymaga podjęcia działań, które wykraczają poza ramy miejscowego planu zagospodarowania. Od 1 września 2017 r. na terenie województwa śląskiego obowiązuje tzw. uchwała antysmogowa⁷, dzięki której również i w gospodarstwach domowych nastąpi ograniczenie możliwości lokalizowania źródeł ciepła wykorzystujących najgorsze jakościowo paliwa. Można mieć nadzieję, że na skutek tej uchwały sytuacja będzie stopniowo poprawiała się.

Projekt planu nie przewiduje realizacji dróg o wysokich klasach, które mogłyby wpływać na zanieczyszczenie powietrza. Należy podkreślić, że bez względu na formę powstawania zanieczyszczeń, to na przedsiębiorcach lub inwestorach spoczywał będzie, zgodnie z obowiązującymi przepisami, obowiązek ograniczenia tego negatywnego oddziaływania. Dokładny wpływ przedsięwzięcia na środowisko winien zostać zbadany i opisany w raporcie oddziaływania na środowisko. W razie wykazania przekroczeń wymagane będzie wprowadzenie działań minimalizujących i zapobiegawczych.

5.10.2 KLIMAT AKUSTYCZNY

Dopuszczalne poziomy hałasu powinny odpowiadać wymaganiom rozporządzenia Ministra Środowiska z dnia 14 czerwca 2007 r. w sprawie dopuszczalnych poziomów hałasu w środowisku (t.j. Dz. U. z 2014 r. poz. 112). Prowadzenie działalności na jakichkolwiek terenach (czy to produkcyjnych, czy usługowych, czy też zabudowy mieszkaniowej jednorodzinnej) nie powinno powodować przekroczenia standardów jakości środowiska, o czym wyraźnie mówi art. 144 ust. 1 ustawy Prawo ochrony środowiska. W ust. 2 ww. artykułu pojawia się nakaz dotyczący ewentualnego oddziaływania na środowisko i tereny sąsiednie, tj. eksploatacja instalacji powodująca wprowadzanie gazów lub pyłów do powietrza, emisje hałasu oraz wytwarzanie pól elektromagnetycznych nie powinna powodować przekroczenia standardów jakości środowiska poza terenem, do którego prowadzący instalację ma tytuł prawny.

Na analizowanych terenach projekt planu nie wprowadza obiektów, które mogą mieć znaczący potencjalny wpływ na pogorszenie klimatu akustycznego, jak np. rozległe tereny przemysłowe w pobliżu obszarów chronionych akustycznie. Jednak nie ulega wątpliwości, że wprowadzenie urbanizacji na nieużytkowanych dotychczas terenach może spowodować

⁷ Uchwała nr V/36/1/2017 Sejmiku Województwa Śląskiego z dnia 7 kwietnia 2017 r. w sprawie wprowadzenia na obszarze województwa śląskiego ograniczeń w zakresie eksploatacji instalacji, w których następuje spalanie paliw

pogorszenie jakości klimatu akustycznego, choć nie będzie to oddziaływanie o charakterze znaczącym.

Po wprowadzeniu zabudowy mieszkaniowej czy przemysłowo-usługowej poszczególne tereny „wypełnią” się odgłosami życia codziennego, takimi jak np. ruch samochodów, rozmowy, śmiech, koszenie trawników, szczekanie psów, a w przypadku terenów usługowo-produkcyjnych odgłosami działalności zakładów. Wszystkie te elementy spowodują, że jakość klimatu akustycznego niewątpliwie ulegnie pogorszeniu, czego muszą być świadome osoby wybierające to miejsce w celu przyszłego zamieszkania. Projekt planu nie wprowadza nowych dróg wysokich klas technicznych, które mogłyby powodować znaczące przekroczenie norm akustycznych.

Należy jednocześnie podkreślić, że zgodnie z obowiązującym prawem jakość klimatu akustycznego, za wyjątkiem dróg, nie może przekroczyć ustalonych standardów, w związku z czym w razie wystąpienia jakichkolwiek przekroczeń właściciel terenu będzie zobowiązany do ograniczenia uciążliwości. W projekcie planu, zgodnie z art. 114 ust. 1 Prawa ochrony środowiska wskazano, które z terenów należą do poszczególnych rodzajów terenów, o których mowa w art. 113 ust. 2 pkt 1.

W przypadku wystąpienia negatywnych oddziaływań inwestor będzie musiał każdorazowo wprowadzić odpowiednie zabezpieczenia. Wśród nich wyróżnia się m.in. prowadzenie prac wyłącznie w określonych godzinach (np. poza godzinami nocnymi), zastosowanie ekranów akustycznych, prowadzenie prac w pomieszczeniach, czy odpowiednia lokalizacja emitorów hałasu. W kontekście zanieczyszczeń powietrza do rodzajów zabezpieczeń zaliczyć można np.: montaż właściwych, zgodnych z obowiązującymi normami urządzeń, montaż odciągów spalin oraz odpowiednią lokalizację emitorów. W związku z charakterem poszczególnych terenów oraz z ewentualną możliwością wprowadzenia zabezpieczeń, nie przewiduje się wystąpienia znaczących negatywnych oddziaływań na analizowanych obszarach.

5.10.3 POLA ELEKTROMAGNETYCZNE

Projekt planu nie wprowadza specjalnych obostrzeń co do lokowania anten telefonii komórkowej. Podobnie jak w przypadku emisji zanieczyszczeń i hałasu, wprowadzanie do środowiska pól elektromagnetycznych obostrzone jest szeregiem przepisów oraz systemu kontroli, stojących poza systemem planowania przestrzennego. Należy również dodać, że zgodnie z ustawą z dnia 7 maja 2010 r. o wspieraniu rozwoju usług i sieci telekomunikacyjnych (Dz. U. Nr 106 poz. 675 ze zm.) miejscowy plan zagospodarowania przestrzennego nie może ustanawiać zakazów, a przyjmowane w nim rozwiązania nie mogą uniemożliwiać rozwoju telefonii komórkowej.

W projekcie planu ustalono również nakaz przestrzegania ograniczeń w zagospodarowaniu terenów położonych w strefach technicznych pokazanych na rysunku planu wzdłuż sieci i urządzeń infrastruktury technicznej, zgodnie z obowiązującymi wymogami przepisów odrębnych.

5.10.4 GOSPODARKA ODPADAMI

Ze względu na przyrost zabudowy mieszkaniowej i przemysłowo-usługowej niewątpliwie wzrośnie też ilość powstających odpadów, choć nie będzie to przyrost znaczący zważywszy na skalę terenów. Projekt planu nie wprowadza nowych składowisk odpadów, będą one składowane zgodnie z obowiązującymi przepisami na terenach do tego przeznaczonych. Gospodarka odpadami obostrzona jest szeregiem przepisów oraz systemu kontroli, stojących poza systemem planowania przestrzennego. Problem ten regulują zarówno ustawy (ustawa z 14 grudnia 2012 r. o odpadach, ustawa z dnia 13 września 1996 r. o utrzymaniu czystości i porządku w gminach) jak również uchwały Rady Miasta oraz programy gospodarki odpadami. W projekcie planu ustalono, by sposób postępowania z odpadami był zgodny z tymi przepisami.

5.10.5 ZAGROŻENIE POWODZIOWE

Na analizowanych terenach nie stwierdzono występowania zagrożeń powodziowych, nie było więc potrzeby wprowadzania ustaleń w tym zakresie.

5.10.6 ZAGROŻENIE OSUWISKOWE

Na analizowanych terenach nie stwierdzono występowania zagrożeń ruchami masowymi ziemi, nie było więc potrzeby wprowadzania ustaleń w tym zakresie.

6. PRZEWIDYWANE MOŻLIWOŚCI TRANSGRANICZNEGO ODDZIAŁYWANIA NA ŚRODOWISKO

Projekt planu nie wprowadza funkcji, które mogłyby potencjalnie transgranicznie oddziaływać na środowisko.

7. ROZWIĄZANIA MAJĄCE NA CELU ZAPOBIEGANIE, OGRANICZANIE LUB KOMPENSACJE PRZYRODNICZĄ NEGATYWNYCH ODDZIAŁYWAŃ NA ŚRODOWISKO

W projekcie miejscowego planu zagospodarowania przestrzennego fragmentu miasta Rybnik zaproponowano szereg rozwiązań mających na celu zapobieganie i ograniczanie negatywnych oddziaływań na środowisko. W szczególności zaproponowano:

w zakresie bezprzewodowej łączności dopuszczenie lokalizacji:

- obsługa telekomunikacyjna z istniejącej i projektowanej sieci telekomunikacyjnej;

w zakresie gospodarki wodno-ściekowej:

- nakazuje się odprowadzenie ścieków bytowych do miejskiej kanalizacji sanitarnej, z zastrzeżeniem przepisów ustawy z dnia 13 września 1996 r. o utrzymaniu czystości i porządku w gminach (tekst jednolity Dz. U. z 2016 r. poz. 250 ze zm.);
- nakazuje się odprowadzenie ścieków opadowych i roztopowych do miejskiej kanalizacji deszczowej;
- dopuszcza się do czasu zrealizowania kanalizacji deszczowej odprowadzanie wód opadowych i roztopowych do ziemi i do wód po uprzednim zabezpieczeniu przed przedostawaniem się zanieczyszczonych wód do ziemi i do wód.

w zakresie zaopatrzenia w ciepło – dopuszczenie dostaw z:

- dostawa ciepła w oparciu o indywidualne źródła ciepła,
- dopuszczenie zaopatrzenia w ciepło z istniejącej i projektowanej sieci ciepłowniczej,
- w celu ochrony powietrza atmosferycznego nakaz stosowania proekologicznych i wysokosprawnych źródeł energii cieplnej, charakteryzujących się brakiem lub niską emisją substancji do powietrza,

w zakresie zaopatrzenia w energię elektryczną:

- dostawa energii elektrycznej z istniejącej i projektowanej sieci elektroenergetycznej,

w zakresie zaopatrzenia w gaz:

- dostawa gazu z istniejącej i projektowanej sieci gazowej;

pozostałe:

- W projekcie planu, zgodnie z art. 114 ust. 1 Prawa Ochrony Środowiska wskazano, które z terenów należą do poszczególnych rodzajów terenów o których mowa w art. 113 ust. 2 pkt 1;
- Ustalono szczegółowe zapisy dotyczące zasad kształtowania zabudowy i zagospodarowania terenów;
- Ujawniono udokumentowane złoża kopalin, obszary i tereny górnicze oraz Lokalny Zbiornik Wód Podziemnych;
- Uwzględniono występowanie terenu nr 3 w granicach Parku Krajobrazowego Cysterskie Kompozycje Krajobrazowe Rud Wielkich;
- Uwzględniono występowanie na terenach nr 3 (niewielki staw) i 6 (las łęgowy i dolina cieku) terenów wartościowych pod względem przyrodniczym, pozostawiono je wolne od zabudowy;

W projekcie mpzp nie wprowadzono zapisów dotyczących kompensacji przyrodniczej. Zakres kompensacji przyrodniczej może zostać określony, zgodnie z art. 75 ust. 4 i 5 prawa ochrony środowiska w pozwoleniu na budowę lub w decyzji o środowiskowych uwarunkowaniach. Ze względu na charakter planu oraz brak znaczących negatywnych oddziaływań na elementy środowiska w prognozie oddziaływania na środowisko nie proponuje się działań zapobiegawczych lub minimalizujących negatywne oddziaływania.

8. MOŻLIWOŚCI ROZWIĄZAŃ ALTERNATYWNYCH DLA OBSZARU NATURA 2000

Na analizowanych terenach, jak i na całym obszarze miasta Rybnik ani w jego sąsiedztwie nie występują obszary Natura 2000. Projekt planu nie wprowadza funkcji, które mogłyby oddziaływać na cele, przedmiot ochrony i integralność jakiegokolwiek obszaru Natura 2000, więc nie ma potrzeby rozpatrywania rozwiązań alternatywnych.

9. PROPOZYCJE DOTYCZĄCE PRZEWIDYWANYCH METOD ANALIZY SKUTKÓW REALIZACJI POSTANOWIEŃ PROJEKTOWANEGO PLANU ORAZ CZĘSTOTLIWOŚCI JEJ PRZEPROWADZANIA

Na etapie projektu planu nie wprowadzono konkretnych rozwiązań mających na celu analizę skutków realizacji oraz częstotliwości jej przeprowadzania. Zakres planu określony w ustawie z dnia 27 marca 2003 roku o planowaniu i zagospodarowaniu przestrzennym [t.j. Dz. U. z 2017 poz. 1073] oraz w rozporządzeniu Ministra Infrastruktury z dnia 26 sierpnia 2003r. w sprawie wymaganego zakresu projektu miejscowego planu zagospodarowania przestrzennego [Dz. U. Nr 164, poz. 1587] nie przewiduje możliwości określenia monitoringu w miejscowym planie zagospodarowania przestrzennego. Wskazanie takie byłoby niezgodne z przepisami prawa i znacząco wykraczałoby poza ustawowe kompetencje Rady Miasta. Należy jednak zwrócić uwagę, że zgodnie z art. 32 ust. 1 ustawy o planowaniu i zagospodarowaniu przestrzennym w celu oceny aktualności studium i planów miejscowych wójt, burmistrz albo prezydent miasta dokonuje analizy zmian w zagospodarowaniu przestrzennym gminy, ocenia postępy w opracowywaniu planów miejscowych i opracowuje wieloletnie programy ich sporządzania w nawiązaniu do ustaleń studium. W ramach tej analizy również mogą zostać ocenione skutki dla środowiska zachodzące w wyniku realizacji projektowanego dokumentu.

Jednocześnie skutki realizacji postanowień planu będą podlegały bieżącemu monitoringowi odpowiednich służb ochrony środowiska, służb ochrony przyrody, organów administracji oraz organizacji ekologicznych. Bardzo ważna jest również postawa obywateli, którzy powinni reagować natychmiastową interwencją w przypadku stwierdzenia wystąpienia uciążliwości.

10. STRESZCZENIE W JĘZYKU NIESPECJALISTYCZNYM

Przedmiotem opracowania jest prognoza oddziaływania na środowisko projektu miejscowego planu zagospodarowania przestrzennego miasta Rybnik dla sześciu terenów położonych w następujących dzielnicach: Radziejów - 1, Orzepowice - 2, Golejów - 3, Popielów - 4, Zebrzydowice - 5, Niedobczyce - 6. Tereny te nie są ze sobą wzajemnie powiązane. Prognoza została wykonana na zlecenie Urzędu Miasta w Rybniku.

Obszary objęte projektem uchwały w sprawie przystąpienia do sporządzenia miejscowego planu zagospodarowania przestrzennego są częściowo terenami zabudowanymi, a częściowo terenami przeznaczonymi pod zabudowę bądź terenami zielonymi. Przedmiotowe tereny przeznaczone będą przede wszystkim na cele mieszkaniowe, usługowe, pod tereny komunikacji oraz zieleń. Dla wszystkich wskazanych w załącznikach terenów obowiązują miejscowe plany zagospodarowania przestrzennego, jednakże ustalenia tych planów uniemożliwiają realizację planowanych przedsięwzięć bądź nie uwzględniają własności nieruchomości i faktycznego sposobu ich wykorzystywania. Ponadto wszystkie obszary wymagają dostosowania do ustaleń obowiązującego studium uwarunkowań i kierunków zagospodarowania przestrzennego miasta Rybnika z 2016 r.

Obszar nr 1 zlokalizowany w rejonie ulicy Spółdzielczej w obowiązującym planie miejscowym przeznaczony jest pod zabudowę mieszkaniową oraz tereny komunikacji. Celem planu jest korekta układu komunikacyjnego oraz dostosowanie do ustaleń studium uwarunkowań i kierunków zagospodarowania przestrzennego.

Obszar nr 2 zlokalizowany w rejonie ulicy Żołędziowej w obowiązującym miejscowym planie zagospodarowania przestrzennego przeznaczony jest pod zabudowę mieszkaniową oraz tereny zieleni urządzonej. Obszar ten planuje się przeznaczyć w dalszym ciągu pod zabudowę mieszkaniową z jednoczesnym poszerzeniem tego terenu zgodnie z ustaleniami studium.

Obszar nr 3 zlokalizowany jest w rejonie ulicy Komisji Edukacji Narodowej w obowiązujących planach miejscowych przeznaczony jest pod zabudowę mieszkaniową oraz zieleń. Planowane jest dalsze utrzymanie obecnego przeznaczenia tego terenu oraz dokonanie korekty układu komunikacyjnego i zasięgów terenów przeznaczonych pod zabudowę mieszkaniową zgodnie z ustaleniami studium.

Obszar nr 4 zlokalizowany jest w rejonie ulicy Niepodległości w obowiązującym planie miejscowym przeznaczony jest pod zabudowę mieszkaniową, tereny rolnicze oraz tereny komunikacji. Plan dla tego obszaru ma na celu utrzymanie obecnego przeznaczenia oraz dokonanie korekty zasięgów terenów przeznaczonych pod zabudowę mieszkaniową zgodnie z ustaleniami studium dla tego obszaru.

Obszar nr 5 zlokalizowany w rejonie ulicy Granicznej w obowiązującym miejscowym planie zagospodarowania przestrzennego przeznaczony jest pod zabudowę mieszkaniową, tereny komunikacji oraz zieleń. Plan dla tego obszaru ma na celu dokonanie korekty zasięgów terenów przeznaczonych pod zabudowę mieszkaniową zgodnie z ustaleniami studium dla tego obszaru.

Obszar nr 6 zlokalizowany jest w rejonie ulicy Gruntowej w obowiązującym miejscowym planie zagospodarowania przestrzennego przeznaczony jest pod tereny zabudowy usługowo-produkcyjnej, tereny zabudowy mieszkaniowej, las oraz tereny komunikacji. Planowane jest dokonanie korekty zasięgów terenów przeznaczonych pod zabudowę mieszkaniową zgodnie z ustaleniami studium.

Zgodnie ze Szczegółową Mapą Geologiczną Polski na analizowanych terenach występują osady lodowcowe (piaski i żwiry), lessy, iły miocénskie oraz osady rzeczne. Osady rzeczne deponowane są w holocenie, w tym także współcześnie. Piaski i żwiry wodnolodowcowe dolne i górne deponowane były w okresie Zlodowacenia Środkowopolskiego. Lessy deponowane były w okresie Zlodowacenia Północnopolskiego. Iły plastyczne na obszarze nr 3 deponowane były w trzeciorzędzie, w miocenie. Na części z terenów ich powierzchniowa budowa geologiczna została zmieniona na skutek wieloletniego antropogenicznego użytkowania terenu (głównie powstanie zabudowy mieszkaniowej jednorodzinnej). Na analizowanych obszarach nie znajdują się jakiegokolwiek cieków powierzchniowe, które posiadają hydronimy.

Przez teren nr 2, stanowiąc jego zachodnią granicę przepływa niewielki ciek bez nazwy, który wypływa w Zebrzydowicach i zasila stawy w Czarnym Lesie. Uchodzi on do Nacyny. Ciek ten płynie dobrze wypreparowanym korytem, jego brzegi ogrodzone są płotami sąsiadujących z nim działek.

Na terenie nr 3 znajduje się kilka niewielkich cieków o charakterze rowów melioracyjnych. Ciek te pod względem hydrograficznym stanowią zlewnię Potoku z Kamienia, ale w rzeczywistości spływają do rowów, które poprowadzone zostały wzdłuż tzw. kolei piaskowej. Na analizowanym obszarze znajduje się również niewielki staw o powierzchni ok. 0,17 ha. Staw ten znajduje się na prywatnej, ogrodzonej posesji.

Na obszarze nr 6 wypływa niewielki ciek bez nazwy, który odwadnia dość dużą część Niedobczyc i uchodzi do Nacyny, przepływa on w południowo-wschodniej części obszaru. Na pozostałych obszarach oraz w ich pobliżu brak jest jakiegokolwiek cieków. Na terenie nr 4 w profilu hydrogeologicznym występuje piętro karbońskie, zaś na terenie 2 piętro czwartorzędowe. W piętrze karbońskim wydzielono jednostkę hydrogeologiczną 5bC₃I, natomiast w piętrze czwartorzędowym poziom wodonośny 1aQIII związany z doliną Nacyny i jej dopływów. Na terenach nr 1, 3, 5 i 6 nie wydzielono użytkowych poziomów wodonośnych. W podłożu wszystkich obszarów objętych planem znajdują się złoża węgla kamiennego, z których część poddana jest eksploatacji w wyznaczonych obszarach i terenach górniczych. W obrębie obszarów objętych mpzp wyznaczono obszary i tereny górnicze: „Chwałowice 1” (teren nr 1), „Radlin I” (teren nr 4) i „Rydułtowy I” (teren nr 5). Na terenach 2, 3 i 6 brak jest obszarów i terenów górniczych. Na części obszaru nr 5 znajduje się złożo piasków podsadzkowych „Zebrzydowice”. Złożo to zostało udokumentowane w latach 60 XX wieku i nie było przedmiotem eksploatacji. Od tego czasu część powierzchni złoża została zabudowana, obecnie nie przewiduje się jego eksploatacji.

Na terenie nr 1 występuje zabudowa mieszkaniowa jednorodzinna, głównie wzdłuż ulic, pomiędzy nią występują grunty o charakterze rolniczym.

Teren nr 2 jest niemal w całości zabudowany zabudową mieszkaniową jednorodzinną. W części południowo-wschodniej znajduje się niewielki komis samochodowy. Wzdłuż południowej granicy opracowania przepływa niewielki ciek, który z obu stron ograniczony jest ogrodzeniami, nie mniej jednak wzdłuż cieku rosną pojedyncze wierzby, które dodają ciekowi uroku. Należy dodać, że ciek ten wypływa w północno-zachodniej części Zebrzydowic i następnie płynie przez Czarny Las, gdzie zasila zespół stawów.

Na terenie nr 3 w części północnej i południowo-wschodniej znajduje się zabudowa mieszkaniowa jednorodzinna. W części południowo-zachodniej znajduje się niewielki staw, w otoczeniu którego rosną drzewa z gatunku olcha, w domieszce sosna i brzoza. Staw ten znajduje się na prywatnej posesji otoczonej ogrodzeniem. W części centralnej i północno-zachodniej znajdują się odłogowane od lat grunty orne, które zarastają gatunkami ruderalnymi oraz zadrzewieniami głównie czeremchy amerykańskiej.

Na terenie nr 4 dominują grunty orne pozostające w uprawie. Zabudowa mieszkaniowa występuje jedynie wzdłuż ul. L. Różyckiego oraz przy ul. Lokalnej.

Teren nr 5 ma podobny charakter jak teren nr 4, przy czym zabudowa mieszkaniowa przeważa wzdłuż wszystkich ulic. W centralnej części obszaru występują grunty orne.

Na terenie nr 6 zabudowa występuje w części północnej i północno-zachodniej, w rejonie ul. Gruntowej. Na pozostałym obszarze występują grunty orne przetykane terenami o charakterze ruderalnym oraz zadrzewieniami, w których dominuje brzoza. Ciekawym pod względem przyrodniczym elementem analizowanego obszaru jest dolina cieku bez nazwy w części południowo-wschodniej. Rośnie tu dobrze wykształcony las łęgowy z dominującą olchą czarną.

Generalnie na wszystkich analizowanych terenach brak jest szczególnych wartości przyrodniczych takich jak stanowiska roślin chronionych czy siedliska godne ochrony, są to tereny pełniące funkcje rolnicze, miejscami częściowo zabudowane. Warto jednak wskazać na ciekawe pod względem przyrodniczym elementy: na terenie nr 2 są to zadrzewienia rosnące wzdłuż cieku bez nazwy, na terenie nr 3 staw wraz z otaczającymi zadrzewieniami olchowymi, oraz dolina cieku i las o charakterze łęgowym w południowo-wschodniej części terenu nr 6.

Na terenach nr 1 i 2 oraz 4 - 6 nie występują formy ochrony przyrody, nie były one również proponowane do objęcia ochroną. Teren nr 3 znajduje się w całości w granicach parku krajobrazowego Cysterskie Kompozycje Krajobrazowe Rud Wielkich, jednak nie występują tu szczególne wartości przyrodnicze. Park Krajobrazowy Cysterskie Kompozycje Krajobrazowe Rud Wielkich – został utworzony Rozporządzeniem nr 181/93 Wojewody Katowickiego z 23 listopada 1993 r. (Dz. Urz. Woj. Katowickiego z 1993 r. nr 15, poz. 130 ze zm.). Na terenie parku obowiązują przepisy wynikające z przywołanego powyżej rozporządzenia.

Na terenach objętych planem nie występują zabytki ujęte w Rejestrze Zabytków Województwa Śląskiego, ani w Gminnej Ewidencji Zabytków, brak jest tu również stanowisk archeologicznych.

W wyniku powstania nowych terenów zurbanizowanych może wystąpić wpływ na wody powierzchniowe i podziemne, projekt planu wprowadza jednak odpowiednie zapisy dotyczące odprowadzania ścieków. Gleby oraz rolnicza przestrzeń produkcyjna na terenach objętych zmianami zostaną przekształcone i zdegradowane na skutek urbanizacji. Na terenach planowanych pod zabudowę istniejące środowisko ulegnie całkowitej degradacji i przekształcone w kierunku przydomowych zieleńców i ogrodów na obszarach przestrzeni biologicznie czynnej, brak tu jednak cennych walorów przyrodniczych. Przekształcane będą głównie grunty orne oraz przydomowe place, a część terenów jest już zabudowana. Za pozytywne należy uznać pozostawienie wolnymi od zabudowy terenów rolnych, leśnych i stawu na terenie nr 3, terenów rolnych na terenie nr 4 oraz doliny cieku bez nazwy i lasu łęgowego na terenie nr 6.

Wzrost stopnia urbanizacji może wpłynąć na jakość powietrza atmosferycznego na skutek niskiej emisji ze strony zabudowy mieszkaniowej jednorodzinnej. Nie przewiduje się znaczącego pogorszenia jakości klimatu akustycznego. Na analizowanych terenach nie występują tereny zagrożone osuwaniem się mas ziemnych, ani narażone na niebezpieczeństwo powodzi.

Projekt planu nie wprowadza funkcji, które mogłyby potencjalnie transgranicznie oddziaływać na środowisko.

W projekcie miejscowego planu zagospodarowania przestrzennego zaproponowano szereg rozwiązań mających na celu zapobieganie i ograniczanie negatywnych oddziaływań na środowisko.

Na etapie oceny projektu planu nie wprowadzono konkretnych rozwiązań mających na celu analizę skutków realizacji oraz częstotliwości jej przeprowadzania, nie ustalono również prac kompensacyjnych, gdyż ustawodawca nie przewiduje wprowadzenia takich rozwiązań w projekcie planu.

Projekt planu nie wprowadza funkcji, które mogłyby wpłynąć na cele, przedmiot ochrony oraz integralność jakiegokolwiek obszaru Natura 2000 w związku z czym nie ma potrzeby wprowadzenia rozwiązań alternatywnych.

11. LITERATURA

- Absalon D., Jankowski A.T., Leśniok M., Mapa Hydrograficzna i Sozologiczna Polski w skali 1:50000, ark. Rybnik, Gugik, Warszawa, 1995 r.;
- Absalon D., Leśniok M., Przewodnik przyrodniczy po Rybniku, Infomax-Katowice, Rybnik, 1999 r.;
- Bernacik A., Spychała M., Programowanie ochrony środowiska w gminie, Sorus, 2007 r.;
- Centralna Baza Danych Geologicznych – strona internetowa PIG, <http://baza.pgi.gov.pl/>;
- Chmura A., Mapa hydrogeologiczna Polski w skali 1:50000, ark. Rybnik, PIG, Warszawa 1998 r.;
- Dokumentacja hydrogeologiczna określająca warunki hydrogeologiczne w związku z ustanawianiem obszarów ochronnych lokalnego zbiornika wód podziemnych Rybnik dawnego Głównego Zbiornika Wód Podziemnych nr 345 – RYBNIK, PIG, Warszawa, marzec 2015 r.
- Gałka M. i in., Mapa Geośrodowiskowa Polski, ark. Rybnik, PIG, Warszawa, 2004 r.;
- Informacja o stanie środowiska 2008, WIOŚ Katowice, 2009 r.;
- Infogeoskarb – strona internetowa PIG, <http://baza.pgi.gov.pl/>;
- Kondracki J., Geografia regionalna Polski. PWN, Warszawa 2001 r.;
- Kotliccy G. i S., Mapa geologiczna Polski w skali 1:200000, ark. Gliwice, WG, Warszawa, 1979 r.;
- Kotlicka G., Wagner J., Mapa Hydrogeologiczna Polski w skali 1:200000, ark. Gliwice, WG, Warszawa, 1986 r.;
- Lipiński A. „Planowanie przestrzenne a wydobywanie kopalin” w „Aktualne problemy ochrony środowiska 2008” red G. Dobrowolski, Ecausa, 2008 r.;
- Matuszkiewicz W. [red], Potencjalna roślinność naturalna Polski – Mapa przeglądowa 1:300000 ark. 11, PAN, Warszawa, 1995 r.;
- Opracowanie ekofizjograficzne podstawowe sporządzone na potrzeby projektu studium uwarunkowań i kierunków zagospodarowania przestrzennego miasta Rybnik, Biuro Rozwoju Regionu Spółka z o.o., Katowice, 2014 r.;
- Rózkowski A. [red.], 1997: Mapa warunków występowania, użytkowania, zagrożenia i ochrony zwykłych wód podziemnych Górnośląskiego Zagłębia Węglowego i jego obrzeżenia; 1 : 100 000. PIG, Warszawa;
- Sarnacka Z., Szczegółowa mapa geologiczna Polski w skali 1:50000, ark. Rybnik, PIG, Warszawa 1959 r.;
- Skrzypczyk L. [red], 2003: Mapa wstępnej waloryzacji Głównych Zbiorników Wód Podziemnych 1:800000, PIG, Warszawa;
- Studium uwarunkowań i kierunków zagospodarowania przestrzennego miasta Rybnika przyjętego Uchwałą Nr 370/XXIII/2016 Rady Miasta Rybnika z dnia 30 czerwca 2016 r.;
- Waloryzacja przyrodnicza miasta Rybnika, Aleko, Katowice, listopad 1997 r.;

12. DOKUMENTACJA FOTOGRAFICZNA



Fot. 1 Teren nr 1, ul. L. Okulickiego



Fot. 2 Teren nr 1, teren rolny w części południowo-zachodniej



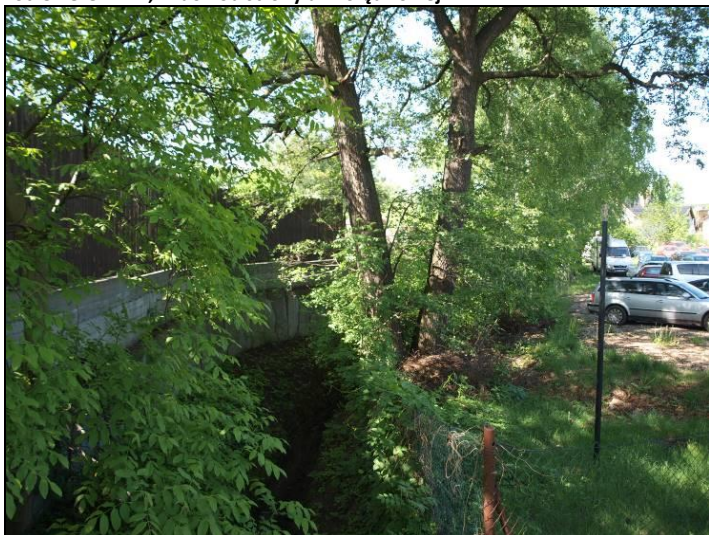
Fot. 3 Teren nr 1, zbieg ulic: Okulickiego i Średniej



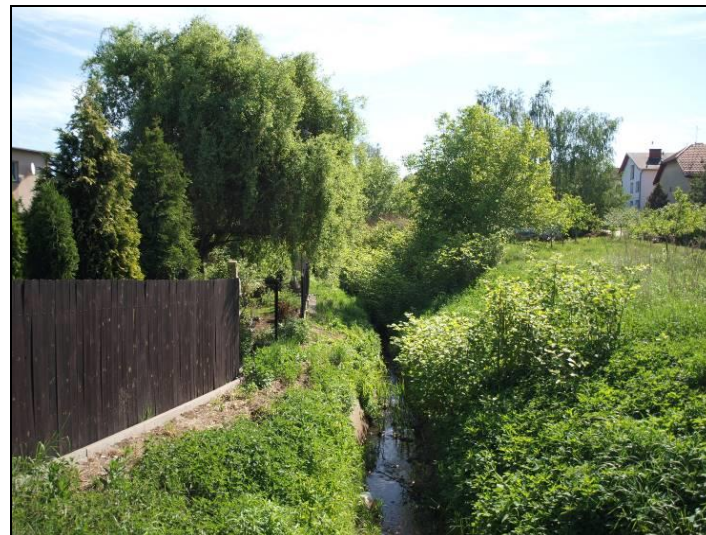
Fot. 4 Tereny rolne w rejonie ul. Popielowskiej



Fot. 5 Teren nr 2, widok od strony ul. Żołędziowej



Fot. 6 Teren nr 2, widok na ciek bez nazwy z ul. Żołędziowej



Fot. 7 Widok na ciek przepływający przez teren nr 2 z ul. Św. Józefa, poza zachodnią granicą opracowania



Fot. 8 Teren nr 3, część centralna



Fot. 9 Teren nr 3, część wschodnia



Fot. 10 Teren nr 3, część północna



Fot. 11 Staw w zachodniej części terenu nr 3



Fot. 12 Teren nr 4, ul. L. Różyckiego



Fot. 13 Grunty rolne w centralnej części terenu nr 4



Fot. 14 Grunty rolne we wschodniej części terenu nr 4



Fot. 15 Północna część terenu nr 4, ul. Lokalna, w tle widoczna dawna hałda KWK Rymer



Fot. 16 Teren nr 5, zbieg ul. Granicznej i ul. Malinowej



Fot. 17 Teren nr 5, ul. Malinowa



Fot. 18 Grunty orne, widok z ul. Malinowej



Fot. 19 Teren nr 5, część zachodnia, ul. L. Zdrzałka



Fot. 20 Teren nr 6, ul. Gruntowa



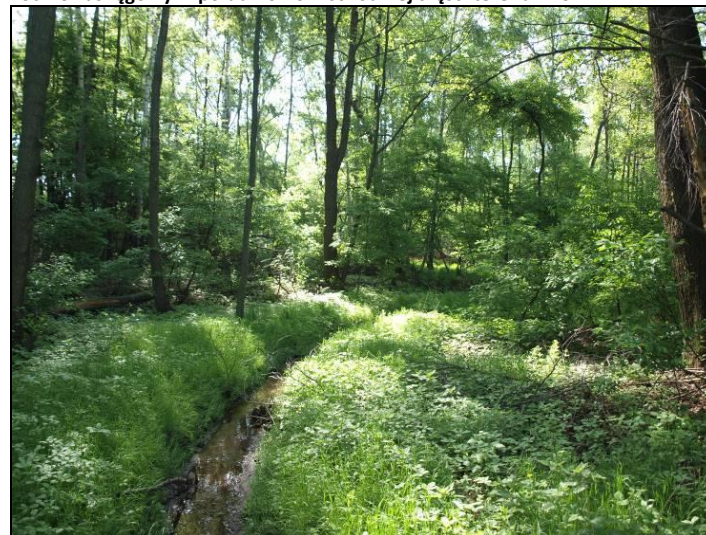
Fot. 21 Grunty rolne w centralnej części terenu nr 6



Fot. 22 Grunty rolne w południowej części terenu nr 6



Fot. 23 Las łęgowy w południowo-wschodniej części terenu nr 6



Fot. 24 Wnętrze lasu łęgowego na terenie nr 6

