



Geologic

44-203 Rybnik, Strzelecka 78

Tel: 502773557

email: geologic1@wp.pl

PROGNOZA ODDZIAŁYWANIA NA ŚRODOWISKO MIEJSCOWEGO PLANU ZAGOSPODAROWANIA PRZESTRZENNEGO DLA CZĘŚCI MIASTA RYBNIKA OBEJMUJĄCEJ OBSZAR W REJONIE ULICY WALECZNYCH (MPZP 35-2)

Zleceniodawca: Urząd Miasta Rybnik
ul. B. Chrobrego 2
44-200 Rybnik

Autor: Tomasz Miłowski

Data wykonania: listopad 2018 r., aktualizacja luty 2019 r.

SPIS TREŚCI

1. WPROWADZENIE	4
1.1 CEL, ZAKRES PRACY, POWIĄZANIA Z INNYMI DOKUMENTAMI	4
1.2 METODY ZASTOSOWANE PRZY SPORZĄDZANIU PROGNOZY	5
1.3 CELE OCHRONY ŚRODOWISKA USTANOWIONE NA SZCZEBŁU MIĘDZYNARODOWYM, WSPÓLNOTOWYM I KRAJOWYM, ISTOTNE Z PUNKTU WIDZENIA PROJEKTOWANEGO DOKUMENTU, ORAZ SPOSOBY, W JAKICH TE CELE I INNE PROBLEMY ŚRODOWISKA ZOSTAŁY UWZGLĘDNIONE PODCZAS OPRACOWYWANIA DOKUMENTU	6
1.4 USTALENIA I GŁÓWNE CELE PROJEKTU MIEJSCOWEGO PLANU ZAGOSPODAROWANIA PRZESTRZENNEGO	6
2. CHARAKTERYSTYKA ŚRODOWISKA	8
2.1 POŁOŻENIE FIZYCZNO-GEOGRAFICZNE	8
2.2 BUDOWA GEOLOGICZNA	8
2.3 WODY POWIERZCHNIOWE	8
2.4 WODY PODZIEMNE.....	9
2.5 KLIMAT	10
2.6 POWIERZCHNIA ZIEMI	10
2.6.1 UKSZTAŁTOWANIE TERENU, ZAGROŻENIE OSUWISKOWE	10
2.6.2 GLEBY	12
2.7 ZASOBY NATURALNE	12
2.8 PRZYRODA OŻYWIONA.....	12
2.9 OBSZARY CHRONIONE NA PODSTAWIE USTAWY Z 16 KWIETNIA 2004.....	13
2.10 KRAJOBRAZ.....	13
2.11 ZABYTKI I OBIEKTY O WARTOŚCIACH KULTUROWYCH	14
3. OCENA POTENCJALNYCH ZMIAN STANU ŚRODOWISKA PRZY BRAKU REALIZACJI USTALEŃ PLANU	14
4. ISTNIEJĄCE PROBLEMY OCHRONY ŚRODOWISKA ISTOTNE Z PUNKTU WIDZENIA REALIZACJI PROJEKTOWANEGO DOKUMENTU, W SZCZEGÓLNOŚCI DOTYCZĄCE OBSZARÓW PODLEGAJĄCYCH OCHRONIE NA PODSTAWIE USTAWY Z DNIA 16 KWIETNIA 2004 R. O OCHRONIE PRZYRODY	14
5. SKUTKI DLA ŚRODOWISKA WYNIKAJĄCE Z REALIZACJI USTALEŃ PLANU	15
5.1 WPŁYW NA WODY POWIERZCHNIOWE	15
5.2 WPŁYW NA WODY PODZIEMNE.....	15
5.3 WPŁYW NA KLIMAT	15
5.4 POWIERZCHNIA ZIEMI	16
5.5.1 WPŁYW NA UKSZTAŁTOWANIE TERENU	16
5.5.2 WPŁYW NA GLEBY	16
5.6 WPŁYW NA ZASOBY NATURALNE	16
5.7 WPŁYW NA PRZYRODĘ OŻYWIONĄ	16
5.8 WPŁYW NA OBSZARY CHRONIONE NA PODSTAWIE USTAWY Z 16 KWIETNIA 2004	17

5.9 WPŁYW NA KRAJOBRAZ	17
5.10 WPŁYW NA ZABYTKI I OBIEKTY O WARTOŚCIACH KULTUROWYCH	18
5.11 WPŁYW NA WARUNKI I JAKOŚĆ ŻYCIA MIESZKAŃCÓW	18
5.11.1 JAKOŚĆ POWIETRZA ATMOSFERYCZNEGO	18
5.11.2 KLIMAT AKUSTYCZNY.....	18
5.11.3 POLA ELEKTROMAGNETYCZNE.....	19
5.11.4 GOSPODARKA ODPADAMI.....	20
5.11.5 ZAGROŻENIE POWODZIOWE.....	20
5.11.6 ZAGROŻENIE OSUWISKOWE	20
6. PRZEWIDYWANE MOŻLIWOŚCI TRANSGRANICZNEGO ODDZIAŁYWANIA NA ŚRODOWISKO	20
7. ROZWIĄZANIA MAJĄCE NA CELU ZAPOBIEGANIE, OGRANICZANIE LUB KOMPENSACJE PRZYRODNICZĄ NEGATYWNYCH ODDZIAŁYWAŃ NA ŚRODOWISKO	20
8. MOŻLIWOŚCI ROZWIĄZAŃ ALTERNATYWNYCH DLA OBSZARU NATURA 2000.....	22
9. PROPOZYCJE DOTYCZĄCE PRZEWIDYWANYCH METOD ANALIZY SKUTKÓW REALIZACJI POSTANOWIEŃ PROJEKTOWANEGO PLANU ORAZ CZĘSTOTLIWOŚCI JEJ PRZEPROWADZANIA.....	22
10. STRESZCZENIE W JĘZYKU NIESPECJALISTYCZNYM	23
11. LITERATURA.....	27
12. DOKUMENTACJA FOTOGRAFICZNA.....	27

Spis rysunków

Rys. 1 Położenie geograficzne analizowanego terenu

Rys. 2 Wskazanie terenów z możliwością urbanizacji

Oświadczanie zgodnie z art. 51 ust. 2 pkt 1 lit. f ustawy z dnia 3 października 2008 r. o udostępnianiu informacji o środowisku i jego ochronie, udziale społeczeństwa w ochronie środowiska oraz o ocenach oddziaływania na środowisko (tj. Dz. U. z 2018 r. poz. 2081 ze zm.).

Oświadczam, że ja, Tomasz Miłowski spełniam wymagania o których mowa w art. 74a ust. 2 pkt 1 i 2 ww. ustawy: w 2003 r. ukończyłem studia wyższe z dziedziny geologii oraz w 2011 r. studia podyplomowe z zakresu prawnych problemów górnictwa i ochrony środowiska. W latach 2005 – 2018 wykonałem lub brałem udział w wykonaniu kilkuset prognoz oddziaływania na środowisko, raportów oddziaływania na środowisko oraz innych opracowań dotyczących ochrony środowiska. Jestem świadomy odpowiedzialności karnej za złożenie fałszywego oświadczenia.

1. WPROWADZENIE

1.1 CEL, ZAKRES PRACY, POWIĄZANIA Z INNYMI DOKUMENTAMI

Przedmiotem opracowania jest prognoza oddziaływania na środowisko projektu miejscowego planu zagospodarowania przestrzennego miasta Rybnik dla obszaru położonego w dzielnicy Kamień w rejonie ul. Walecznych i ul. Arki Bożka. Prognoza została wykonana na zlecenie Urzędu Miasta w Rybniku.

Obowiązek sporządzenia prognozy oddziaływania na środowisko projektu miejscowego planu zagospodarowania przestrzennego wynika z przepisu art. 51 ust 1 ustawy z dnia 3 października 2008 r. o udostępnianiu informacji o środowisku i jego ochronie, udziale społeczeństwa w ochronie środowiska oraz o ocenach oddziaływania na środowisko (t.j. Dz. U. z 2018 r. poz. 2081 ze zm.).

Podstawowym celem prognozy jest wykazanie, jak określone w planie kierunki zagospodarowania przestrzennego gminy wpłyną na środowisko i czy, a jeśli tak to w jakim stopniu spowodują powstanie oddziaływań o charakterze znaczącym. Ze względu na dużą złożoność zjawisk przyrodniczych, ograniczony zakres rozpoznania środowiska oraz ogólny charakter dokumentów planistycznych, ocena potencjalnych przekształceń środowiska wynikających z projektowanego przeznaczenia terenu ma formę prognozy. Prognoza nie jest dokumentem rozstrzygającym o słuszności realizacji zamierzeń inwestycyjnych przewidzianych nowymi ustaleniami planu, a jedynie przedstawia prawdopodobne skutki jakie niesie za sobą realizacja ustaleń planu na poszczególne komponenty środowiska w ich wzajemnym powiązaniu, w szczególności na ekosystemy, krajobraz, a także na ludzi, dobra materialne oraz dobra kultury.

Niniejsza prognoza została sporządzona w oparciu o wymogi wynikające z przepisu art. 51 ust 2 ustawy z dnia 3 października 2008 r. o udostępnianiu informacji o środowisku i jego ochronie, udziale społeczeństwa w ochronie środowiska oraz o ocenach oddziaływania na środowisko (t.j. Dz. U. z 2018 r. poz. 2081 ze zm.).

Zgodnie z wyżej wymienionym artykułem sporządzana prognoza:

a) zawiera

- ustalenia i główne cele projektu miejscowego planu zagospodarowania przestrzennego fragmentu miasta Rybnik oraz jego powiązania z innymi dokumentami,
- informacje o metodach zastosowanych przy sporządzaniu prognozy,
- informacje na temat przewidywanych możliwości transgranicznego oddziaływania na środowisko,
- propozycje dotyczące przewidywanych metod analizy skutków realizacji postanowień projektowanego planu oraz częstotliwości jej przeprowadzania,
- streszczenie sporządzone w języku niespecjalistycznym,

b) określa, analizuje i ocenia

- istniejący stan środowiska,
- potencjalne zmiany stanu środowiska przy braku realizacji postanowień projektowanego dokumentu,

- przewidywane znaczące oddziaływania na środowisko przy realizacji postanowień projektowanego dokumentu,
- istniejące problemy ochrony środowiska istotne z punktu widzenia realizacji projektowanego dokumentu,
- cele ochrony środowiska ustanowione na szczeblu międzynarodowym, wspólnotowym i krajowym istotne z punktu widzenia projektowanego dokumentu oraz sposoby w jakich te cele zostały uwzględnione,

c) przedstawia

- rozwiązania mające na celu zapobieganie, ograniczanie lub kompensację przyrodniczą negatywnych oddziaływań na środowisko,
- możliwości rozwiązań alternatywnych w odniesieniu do obszaru Natura 2000.

Projekt miejscowego planu zagospodarowania przestrzennego fragmentu miasta Rybnik powiązany jest z następującymi dokumentami:

- Plan Zagospodarowania Przestrzennego Województwa Śląskiego z 2016 r. przyjęty uchwałą Sejmiku Województwa Śląskiego Nr V/26/2/2016 z dnia 29 sierpnia 2016 r. (Dz. Urz. Woj. Śl. z dnia 13 września 2016 r., poz. 4619);
- Studium uwarunkowań i kierunków zagospodarowania przestrzennego miasta Rybnika przyjętego Uchwałą Nr 370/XXIII/2016 Rady Miasta Rybnika z dnia 30 czerwca 2016 r.;
- Uchwała Nr 780/LI/2014 Rady Miasta Rybnika z dnia 29 października 2014 r. w sprawie uchwalenia miejscowego planu zagospodarowania przestrzennego dla części miasta Rybnika - obszar oznaczony symbolem MPZP 9 - Obowiązujący na analizowanym terenie miejscowy plan zagospodarowania;
- Opracowanie ekofizjograficzne podstawowe sporządzone na potrzeby projektu studium uwarunkowań i kierunków zagospodarowania przestrzennego miasta Rybnik, Biuro Rozwoju Regionu Spółka z o.o., Katowice, 2014 r.;

1.2 METODY ZASTOSOWANE PRZY SPORZĄDZANIU PROGNOZY

W celu sporządzenia prognozy przeprowadzono następujące prace:

- zaznajomiono się z projektem miejscowego planu zagospodarowania przestrzennego, w tym z wnioskami do planu,
- zaznajomiono się z danymi fizjograficznymi oraz innymi dostępnymi opracowaniami sozologicznymi obejmującymi obszar objęty prognozą,
- dokonano oceny projektu MPZP w odniesieniu do obowiązujących aktów prawnych, w tym przepisów gminnych,
- przeprowadzono wizję obszaru objętego prognozą w październiku 2016 r.,
- dokonano analizy czynników potencjalnie mogących przynieść negatywne skutki dla środowiska,

1.3 CELE OCHRONY ŚRODOWISKA USTANOWIONE NA SZCZEBLU MIĘDZYNARODOWYM, WSPÓLNOTOWYM I KRAJOWYM, ISTOTNE Z PUNKTU WIDZENIA PROJEKTOWANEGO DOKUMENTU, ORAZ SPOSOBY, W JAKICH TE CELE I INNE PROBLEMY ŚRODOWISKA ZOSTAŁY UWZGLĘDNIONE PODCZAS OPRACOWYWANIA DOKUMENTU

W projekcie miejscowego planu zagospodarowania przestrzennego miasta Rybnik powinny zostać uwzględnione priorytety w zakresie ochrony środowiska wynikające z dokumentów ustanowionych na szczeblu rządowym, samorządowym, porozumień międzynarodowych oraz projektów dokumentów i dyrektyw Unii Europejskiej.

Poszczególne dyrektywy, międzynarodowe akty prawne zostały wdrożone do polskiego prawodawstwa i tym samym znalazły swoje odzwierciedlenie w projektowanym dokumencie. Projekt analizowanego dokumentu uwzględnia wytyczne i cele ochrony środowiska przyjęte w wyżej wymienionych dyrektywach i konwencjach, poprzez zamieszczenie zapisów dotyczących różnych aspektów środowiska, zwłaszcza w zakresie jego ochrony. Uzyskano w ten sposób wysoką zgodność z dokumentami planistycznymi różnego szczebla, co pozwala wnioskować, że związane z nimi cele będą osiągnęte również przez ustalenia funkcjonalne wynikające z projektu planu. Zostało utrzymane założenie strategiczne dokumentów wszystkich poziomów, że celem generalnym rozwoju jest rozwój zrównoważony, przez który należy rozumieć zrównoważony udział wszystkich istotnych czynników ekologicznych, gospodarczych i społecznych.

1.4 USTALENIA I GŁÓWNE CELE PROJEKTU MIEJSCOWEGO PLANU ZAGOSPODAROWANIA PRZESTRZENNEGO

Miejscowym planem zagospodarowania przestrzennego objęto obszar położony w północno-wschodniej części miasta Rybnik, w dzielnicy Kamień. Granicę północno-zachodnią wyznacza ul. Arki Bożka, granicę północno-wschodnią ul. Falista. Pozostałe granice są nieregularne, mniej więcej prowadzą one linią lasu, jest to jednocześnie granica miasta z gminą Czerwionka-Leszczyny. Powierzchnia obszaru objętego planem wynosi ok. 49,39 ha. MPZP opracowywany jest na podstawie uchwały Nr 344/XXI/2016 Rady Miasta Rybnika z dnia 19 maja 2016 r. w sprawie przystąpienia do sporządzenia miejscowego planu zagospodarowania przestrzennego dla części miasta Rybnika obejmującej dwa obszary w rejonie ulic Ziemskiej i Walecznych (MPZP 35). MPZP dla obszaru w rejonie ul. Ziemskiej w dzielnicy Boguszowice Stare sporządzono jako pierwszy etap opracowania mpzp, zaś niniejszy plan w rejonie ul. Walecznych stanowi drugi etap tej procedury. Celem zmiany planu było umożliwienie rozwoju zabudowy mieszkaniowej jednorodzinnej na analizowanym obszarze, a także korekta układu drogowego wyznaczonego w poprzednim mpzp. Obecnie obowiązuje tu mpzp z 2014 r. w którym duże części terenu pozostawiono niezabudowane. Po zmianie suikzp miasta Rybnik uchwalonej w 2016 r. nastąpiła możliwość wskazania tych terenów do zabudowy o co wnioskowali właściciele działek. Ustalenia obowiązującego mpzp z 2014 r. nie pozwalają również na racjonalne zagospodarowanie terenów zgodnie z zamierzeniami właścicieli/inwestorów. Istotnym celem planu jest również jego dostosowanie do ustaleń obowiązującego studium.

W projekcie miejscowego planu zagospodarowania przestrzennego ustalono następujące przeznaczenia terenów:

- MN** – tereny zabudowy mieszkaniowej jednorodzinnej,
- MU** - teren zabudowy mieszkaniowo-usługowej,
- US** - tereny sportu i rekreacji,
- ZNU** – tereny zieleni nieurządzonej,
- ZL** – tereny lasów,
- KDD** – tereny dróg publicznych klasy drogi dojazdowej,
- KDW** – teren drogi wewnętrznej,
- KK** – tereny komunikacji kolejowej,
- KK/KDD** – teren komunikacji kolejowej/drogi publicznej klasy drogi dojazdowej,

Projekt planu wskazuje niemal na całym jego obszarze tereny zabudowy mieszkaniowej jednorodzinnej MN. Jedynie w rejonie bocznej ul. Walecznych wskazano teren zabudowy mieszkaniowo-usługowej MU, jest to zabudowa już istniejąca. W południowej części terenu wskazano tereny usług sportu i rekreacji. Południową i wschodnią część terenu, a więc dolinę Potoku z Kamienia pozostawiono wolną od zabudowy jako tereny zieleni nieurządzonej ZNU. Lasy ujęte w ewidencji gruntów jako Ls również pozostawiono w stanie obecnym ustalając ich przeznaczenia jako tereny leśne, pozostały one wolne od zabudowy. Spośród nowych dróg wskazano trzy nowe drogi wewnętrzne. Drogi te będą łączyły istniejące już ul. Arki Bożka, ul. Walecznych i ul. Falistą oraz posłużą do obsługi nowych terenów mieszkaniowych. Tereny kolejowe stanowią element już istniejący, ale na dzień dzisiejszy tory został rozebrany, a dawny szlak kolejowy zarasta krzewami i roślinnością ruderalną.

W projekcie planu uwzględniono występowanie złóż węgla kamiennego, terenu górniczego oraz położenie w Parku Krajobrazowym Cysterskie Kompozycje Krajobrazowe Rud Wielkich. Na analizowanym terenie nie występują zjawiska powodziowe, ani osuwiskowe, brak jest tu również innych poza parkiem krajobrazowym form ochrony przyrody czy zabytków ujętych w Rejestrze Zabytków Województwa Śląskiego lub Gminnej Ewidencji Zabytków. Nie występują tu również stanowiska archeologiczne. W związku z ustaleniami planu, charakterem zaproponowanych przeznaczeń oraz charakterem terenów, które mają być poddane urbanizacji (brak cennych siedlisk przyrodniczych) nie przewiduje się wystąpienia znaczącego negatywnego oddziaływania na środowisko. Najistotniejszym ustaleniem planu jest pozostawienie doliny Potoku z Kamienia oraz terenów leśnych wolnymi od zabudowy, będą one stanowiły przeciwwagę dla procesów urbanizacyjnych.

2. CHARAKTERYSTYKA ŚRODOWISKA

2.1 POŁOŻENIE FIZYCZNO-GEOGRAFICZNE

Analizowany obszar położony jest w północno-wschodniej części miasta Rybnik, w dzielnicy Kamień. Granicę północno-zachodnią wyznacza ul. Arki Bożka, granicę północno-wschodnią ul. Falista. Pozostałe granice są nieregularne, mniej więcej prowadzą one linią lasu, jest to jednocześnie granica miasta z gminą Czerwionka-Leszczyny. Powierzchnia obszaru objętego planem wynosi ok. 49,39 ha.

Według podziału na jednostki fizyczno-geograficzne J. Kondrackiego¹ analizowany obszar położony jest w prowincji Wyżyny Polskie (34), podprowincji Wyżyna Śląsko-Krakowska (341), makroregionie Wyżyna Śląska (341.1), w obrębie mezoregionu Płaskowyż Rybnicki (341.15).

2.2 BUDOWA GEOLOGICZNA

Na terenie miasta Rybnika głęboko pod utworami trzeciorzędowymi zalegają węglonośne utwory karbonu, które były i są przedmiotem eksploatacji. Geologiczna klasyfikacja zasadniczej części podłoża, to trzeciorzędowe utwory starszego miocenu **Ns** tworzone przez iły piaszczyste i margliste, piaski, żwiry i łupki ilaste z gipsem i anhydrytem oraz sole kamienne w części południowej oraz iły piaszczyste i margliste, piaski, żwiry i łupki ilaste z gipsem i anhydrytem oraz sole kamienne warstw skawińskich, wielickich i grabowieckich **Nb**.² Na nich zalegają utwory związane głównie ze zlodowaceniem środkowopolskim i północnopolskim. Zgodnie ze Szczegółową Mapą Geologiczną Polski³ na analizowanym terenie zalegają piaski i żwiry wodnolodowcowe górne **fg2Qp₃** oraz gliny zwałowe **ggQp3** deponowane tu w trakcie zlodowacenia środkowopolskiego. W dolinie Potoku z Kamienia (wschodnia i południowa część obszaru) występują holocenyckie namuły rzeczne. Na części z terenów, które zostały zurbanizowane (drogi, kolej, zabudowa) powierzchniowa budowa geologiczna została zmieniona na skutek wieloletniego antropogenicznego użytkowania terenu.

2.3 WODY POWIERZCHNIOWE

Wody powierzchniowe płynące i stojące

Na większości analizowanego obszaru nie występują jakiegokolwiek cieków lub zbiorników wód powierzchniowych, nie mniej cały ten teren położony jest na zboczu doliny Potoku z Kamienia. Przez południowo-wschodnią część obszaru przepływa ciek Potok z Kamienia. Ciek ten stanowi jeden z ważniejszych cieków tej części miasta, gdyż przepływa przez istotne pod względem przyrodniczym tereny (poza terenem objętym mpzp). Na cieku ulokowano także kilka stawów m.in. na Młynach oraz zbiornik w dzielnicy Wielopole tzw. Tama. Potok z Kamienia ma tu charakter niewielkiego strumienia o szerokości koryta ok. 50 cm do 1 metra, jego źródła znajdują się ok. 1,5 km na północny zachód od analizowanego obszaru w rejonie ul. Granicznej w Książenicach (gmina Czerwionka – Leszczyny). Na analizowanym terenie, w dolinie Potoku z Kamienia znajdują się cztery niewielkie, ulokowane blisko siebie stawy o

¹ Kondracki J., Geografia regionalna Polski. PWN, Warszawa 2001 r.;

² Kotlicy G. i S., Mapa geologiczna Polski w skali 1:200000, ark. Gliwice, WG, Warszawa, 1979 r.;

³ Sarnacka Z., Szczegółowa mapa geologiczna Polski w skali 1:50000, ark. Rybnik, PIG, Warszawa 1959 r.;

powierzchniach 0,09 ha, 0,2 ha, 0,06 ha i 0,04 ha, znajdują się one na prywatnej posesji i ogrodzone są płotem, nie są ogólnodostępne.

Zagrożenie powodziowe

Na analizowanym terenie nie występują obszary szczególnego zagrożenia powodzią, ani tereny predystynowane do wystąpienia podtopień, nie mniej w bezpośrednim sąsiedztwie koryta Potoku z Kamienia mogą występować lokalne podtopienia, głównie w okresie gwałtownych, ulewnych deszczy.

Ujęcia wód powierzchniowych oraz ich strefy ochronne

Na analizowanym terenie nie występują ujęcia wód powierzchniowych, ani ich strefy ochronne.

Jednolite części wód powierzchniowych

Na analizowanym obszarze brak jest cieków, które zostały wydzielone jako jednolite części wód powierzchniowych. Całość obszaru znajduje się natomiast w zlewni JCWP nr PLRW60006115636 Potok z Kamienia.

2.4 WODY PODZIEMNE

Regionalizacja Hydrogeologiczna

Według Mapy Hydrogeologicznej w skali 1:200000 ark. Gliwice⁴ analizowany obszar położony jest w Regionie Przedkarpackim XXII, w podregionie Przedkarpacko-Śląskim XXII.7. Główny poziom użytkowy stanowią tu utwory czwartorzędowe wykształcone jako piaski i żwiry, zalegające na głębokości do 30 m.

Użytkowe poziomy wodonośne

W centralnej i wschodniej części analizowanego obszaru w profilu hydrogeologicznym występuje piętro wodonośne w utworach czwartorzędowych. W piętrze tym wydzielono użytkowy czwartorzędowy poziom wodonośny⁵ 4abQII związany z doliną Rudy poprzez jej bezpośredni dopływ Potok z Kamienia. W zachodniej części obszaru brak jest poziomu wodonośnego co związane jest z położeniem poza nachylonym skrzydłem doliny tego cieku.

Czwartorzędowe piętro wodonośne budują piaski i żwiry wypełniające dolinę Rudy i jej dopływów, w tym Potoku z Kamienia. Poziom wodonośny jest przepływowy, odkryty lub częściowo odkryty, a ruch wody odbywa się w ośrodku porowym. Własności hydrogeologiczne kompleksu żwirowo-piaszczystego są korzystne do gromadzenia i przewodzenia wody. Miąższość warstwy wodonośnej wynosi ok. 10 – 20 m. Mapa Hydrogeologiczna Polski ark. Rybnik wydziela na analizowanym terenie jednostkę hydrogeologiczną 4abQII w dolinie Potoku z Kamienia i w obrębie skrzydła tej doliny. Poziom ten jest ściśle uzależniony od przepływów tego cieku. Hydroizohipsa głównego użytkowego poziomu wodonośnego występuje na wysokości ok. 250 – 260 m, czyli niemalże na powierzchni terenu. Stopień zagrożenia tych wód jest wysoki ze względu na obecność ognisk zanieczyszczeń oraz brak warstwy izolującej poziom wodonośny od powierzchni. Wydajność

⁴ Kotlicka G., Wagner J., Mapa Hydrogeologiczna Polski w skali 1:200000, ark. Gliwice, WG, Warszawa, 1986 r.;

⁵ Chmura A., Mapa hydrogeologiczna Polski w skali 1:50000, ark. Rybnik, PIG, Warszawa 1998 r.;

potencjalna studni wierconej wynosi 10 do 30 m³h. Jakość tych wód jest średnia, wymagają one uzdatnienia. Parametry tej jednostki hydrogeologicznej przedstawiono w tabeli poniżej.

Tabela 1 Główne parametry jednostek hydrogeologicznych

Symbol jednostki hydrogeologicznej i studni	Piętro wodonośne	Mięszość [m]	Współczynnik filtracji [m/24h]	Przewodność warstwy wodonośnej [m ² /24h]	Moduł zasobów odnawialnych [m ³ /24h/km ²]	Moduł zasobów dyspozycyjnych [m ³ /24h/km ²]
4abQII	Q	6,9	17,6	176	302	152

Główne zbiorniki wód podziemnych

Według Mapy wstępnej waloryzacji głównych zbiorników wód podziemnych (Skrzypczak [red], 2003) oraz materiałów Państwowej Służby Hydrogeologicznej na analizowanym obszarze nie występują Główne ani Lokalne Zbiorniki Wód Podziemnych.

Jednolite części wód podziemnych

Według podziału Polski na jednolite części wód podziemnych analizowany obszar znajduje się w JCWPd nr 144.

Ujęcia wód powierzchniowych i podziemnych

Na analizowanym obszarze nie znajdują się ujęcia wód powierzchniowych lub podziemnych ani ich strefy ochronne.

2.5 KLIMAT

Analizowany obszar leży we wschodniej części dzielnicy klimatycznej podsudeckiej – XVIII. Średnia roczna temperatura powietrza wynosi ok. 8,1°C przy średniej dla stycznia – 2,2°C i średniej dla lipca 18,5°C. Okres występowania średniej dobowej temperatury powietrza poniżej 0°C – około 65 dni; dla średniej dobowej powyżej 15°C – ponad 100 dni.

Średnia roczna suma opadów atmosferycznych w roku przeciętnym wynosi ok. 744 mm (z wielolecia 1961- 86). W roku wilgotnym z tego samego wielolecia zanotowano 1044 mm. Średnia liczba dni w roku z opadem powyżej 0,1 mm wynosi 150 - 160 dni. Średnia liczba dni z opadem śnieżnym 40 - 45 dni; średni czas zalegania szaty śnieżnej – około 65 dni. Okres wegetacyjny trwa ok. 220 dni.

2.6 POWIERZCHNIA ZIEMI

2.6.1 UKSZTAŁTOWANIE TERENU, ZAGROŻENIE OSUWISKOWE, OSIADANIA TERENU NA SKUTEK EKSPLOATACJI GÓRNICZEJ

Ukształtowanie terenu

Analizowany teren położony jest w obrębie rozległej wysoczyzny denudacyjnej, której rzeźba kształtowała się na skutek działalności lądolodu. Wysoczyzna ta rozciąga się w kierunku zachodnim, gdzie stanowi bardziej rozległą formę zwaną Wysoczyzną Wilczy, w której obrębie położone są m.in. Książenice, Wilcza i północno-zachodnia część dzielnicy Kamień. Analizowany teren położony jest na skłonie tej wysoczyzny, nachylenie ma kierunek wschodni, gdzie teren opada do doliny Potoku z Kamienia, głównego ciekę odwadniającego

tę część wysoczyzny. Rzędne w części zachodniej, w rejonie ul. Arki Bożka wynoszą ok. 263 - 266 m n.p.m., zaś w dolinie Potoku z Kamienia ok. 252 m n.p.m. Spośród form morfologicznych o charakterze antropogenicznym należy wymienić dawny nasyp kolejowy wysokości ok. 2 – 3 metrów. Obecnie linia ta została zlikwidowana, ale nasyp pozostał. Ukształtowanie analizowanego terenu na podstawie Numerycznego Model Terenu przedstawiono na rysunku poniżej.



Rysunek 1 Ukształtowanie analizowanego terenu na podstawie Numerycznego Model Terenu.

Zagrożenie osuwiskowe

Z bazy danych SOPO oraz ze studium uwarunkowań i kierunków zagospodarowania przestrzennego miasta Rybnik wynika, że na analizowanym obszarze nie występują osuwiska ani tereny zagrożone ruchami masowymi ziemi.

Osiadania terenu na skutek eksploatacji górniczej

Analizowany obszar położony jest częściowo w obrębie złoża węgla kamiennego „Paruszowiec”, wyznaczono tu również na niewielkim fragmencie teren górniczy „Dębieńsko 1”. Zgodnie z informacjami zamieszczonymi w „Opracowaniu ekofizjograficznym dla miasta Rybnik”⁶ z 2014 r. na analizowanym obszarze nie występują jakiegokolwiek wpływy eksploatacji. Złoże „Paruszowiec” nie było nigdy wcześniej eksploatowane, zaś eksploatacja

⁶ Opracowanie ekofizjograficzne podstawowe sporządzone na potrzeby projektu studium uwarunkowań i kierunków zagospodarowania przestrzennego miasta Rybnik, Biuro Rozwoju Regionu Spółka z o.o., Katowice, 2014 r.;

w terenie górniczym „Dębieńsko 1” nie została rozpoczęta i nie przewiduje się by w dającej się przewidzieć przyszłości została rozpoczęta.

2.6.2 GLEBY I ROLNICZA PRZESTRZEŃ PRODUKCYJNA

Na obszarach gdzie powstała zabudowa gleby są praktycznie w całości przekształcone na skutek wieloletniej urbanizacji. Na pozostałym obszarze występują gleby w typie gleb biellicowych i pseudobiellicowych A oraz gleby brunatne wyługowane i brunatne kwaśne Bw. W dolinie Potoku z Kamienia występują gleby mułowo-torfowe i torfowo-mułowe E oraz czarne ziemie zdegradowane i gleby szare. Spośród kompleksów rolniczej przydatności gleb występują tu kompleks żytni dobry 5, kompleks żytni słaby 6, kompleks żytni bardzo słaby 7 oraz kompleks zbożowo pastewny słaby 9. W dolinie Potoku z Kamienia wydzielono użytki zielone średnie 2z oraz użytki zielone słabe i bardzo słabe 3z. Wg mapy bonitacyjnej gruntów na analizowanym terenie wydzielono głównie grunty orne klas RIVb, RV i RVI, miejscami wydziela się tu również pastwiska klasy V i VI. Na analizowanym terenie gleby często w dalszym ciągu pozostają w uprawie, pomimo, że część z nich stanowi niewielkie poletka pozostawione w lukach zabudowy. Większe powierzchnie rolne znajdują się w części północno-wschodniej, pozostają one w użytkowaniu rolniczym. W południowo-zachodniej części obszaru oraz w części południowej znajdują się obszary leśne wydzielone w ewidencji gruntów jako tereny leśne Ls.

2.7 ZASOBY NATURALNE

W głębokim podłożu analizowanego obszaru (część południowa) występuje udokumentowane złożę węgla kamiennego „Paruszowiec” (ID Midas 359). W części północnej i centralnej brak jest złóż kopalin. Na analizowanym terenie nie występują obszary i tereny górnicze, nie jest tu prowadzona eksploatacja obecnie, nie była ona również prowadzona w przeszłości. Jedynie na niewielkim skrawku części wschodniej znajduje się fragment terenu górniczego „Dębieńsko 1”, ale także i tu obecnie, ani w dającej się przewidzieć przyszłości nie przewiduje się prowadzenia eksploatacji górniczej.

2.8 PRZYRODA OŻYWIONA

Na analizowanym terenie, głównie wzdłuż ul. Arki Bożka, Walecznych i Falistej oraz ich bocznych odnóg występują w miarę jednolite tereny zabudowy mieszkaniowej jednorodzinnej o dość niskiej intensywności zabudowy pomiędzy którymi znajdują się niewielkie powierzchnie pól, które w dużej mierze ciągle pozostają w uprawie. W ostatnich latach widoczny jest tu proces powstawania nowej zabudowy. W północno-wschodniej i wschodniej części obszaru występują większe powierzchnie uprawianych gruntów ornych. W części południowo-zachodniej i południowej występują powierzchnie leśne. Są to lasy gospodarcze pozostające w zarządzie Lasów Państwowych, Nadleśnictwo Rybnik. Głównym gatunkiem lasotwórczym jest sosna zwyczajna, w niewielkiej domieszce występuje dąb szypułkowy i dąb czerwony, wiek tych drzewostanów określony jest w Planie Urządzania Lasu na 50 – 70 lat.

W części południowej i południowo-wschodniej analizowanego obszaru znajduje się dolina Potoku z Kamienia, który w tym miejscu stanowi jeszcze niewielki strumień. Na cieku

zlokalizowano cztery stawy, które jednak znajdują się na terenie prywatnym, ogrodzonym, bez możliwości dostępu. W dolinie Potoku z Kamienia występuje głównie roślinność o charakterze ruderalnym (głównie nawłóć, wrotycz, podrost brzozy, jeżyny itp.), ale pojawiają się tu również fragmenty o charakterze bardziej dolinnym, łęgowym z trzcinami czy podrostem olchy czarnej. Poza południową granicą analizowanego terenu, na terenach leśnych w dolinie Potoku z Kamienia zaznacza się duży udział olchy czarnej, która stanowi element bardziej naturalny pośród położonych wyżej drzewostanów sosnowych o charakterze gospodarczym.

Na analizowanym obszarze brak jest szczególnie interesujących wartości przyrodniczych, wartościowych siedlisk czy stanowisk gatunków chronionych, nie mniej dolina Potoku z Kamienia powinna być w najwyższym stopniu chroniona przed jakąkolwiek zabudową i zmianami zagospodarowania.

2.9 OBSZARY CHRONIONE NA PODSTAWIE USTAWY Z 16 KWIETNIA 2004

Cały analizowany teren leży w granicach Parku Krajobrazowego Cysterskie Kompozycje Krajobrazowe Rud Wielkich. Park Krajobrazowy „Cysterskie Kompozycje Rud Wielkich” utworzono na drodze Rozporządzenia Wojewody Katowickiego Nr 181/93 z dnia 23 XI 1993 r. (Dz. U. Woj. Katowickiego z 1993 r. Nr 15, poz. 130). W roku 2000 na wniosek Elektrociepłowni Rybnik nastąpiła zmiana granic parku na podstawie Rozporządzenia Wojewody Śląskiego Nr 37/2000 z dnia 28 września 2000 (Dz. Urz. Woj. Śląskiego z 2000r nr 35, poz. 548). Wyłączone zostały: obszar elektrowni Rybnik, Zbiornik Rybnicki oraz przyległe tereny zurbanizowane.

Park o powierzchni 50 470 ha obejmuje gminy: Nędza, Kuźnia Raciborska oraz częściowo gminy: Knurów, Czerwionka – Leszczyny, Orzesze, Żory, Suszec, Rybnik, Lyski, Gaszowice, Jejkowice, Racibórz, Sośnicowice i Pilchowice województwa śląskiego – są to tereny Nadleśnictw: Rudy, Rudziniec i Rybnik. Celem utworzenia Parku obejmującego tereny leśne, obszary rzek i stawów, upraw polnych i zabudowań było zachowanie i ochrona dóbr i walorów przyrodniczych, przyrodniczo – kulturowych, kulturowych i rekreacyjnych. W granicach Parku znalazł się obszar łączący doliny największych polskich rzek Odry i Wisły z centralnie przepływającą rzeką Rudą, pokryty na znacznych powierzchniach kompleksami leśnymi i rolniczymi. Teren Parku charakteryzuje się atrakcyjnością przyrodniczą związaną z zachowaną szatą roślinną i ukształtowaniem terenu oraz dużymi wartościami kulturowymi zapoczątkowanymi przez leśno – rybacką gospodarkę cystersów.

Bezpośrednio na analizowanym obszarze nie stwierdza się tu występowania szczególnie rzadkich lub chronionych gatunków lub siedlisk, choć niewątpliwie elementem godnym zachowania od jakichkolwiek przekształceń jest dolina Potoku z Kamienia.

2.10 KRAJOBRAZ

Na analizowanym terenie występuje krajobraz w typie dzielnic podmiejskich z zabudową mieszkaniową jednorodzinną, który miejscami, a zwłaszcza poza pierwszą linią zabudowy przechodzi w krajobraz rolniczy, wiejski, w typie krajobrazów małoobszarowych gruntów ornych. W części południowo-zachodniej oraz południowej widoczna jest ściana lasu, można więc tu mówić o występowaniu krajobrazu leśnego. W dolinie Potoku z

Kamienia również występuje krajobraz terenów rolniczych, gdyż sama dolina jest za mała, by można było wytypować tu krajobraz dolin cieków. Na analizowanym terenie brak jest większych wartości krajobrazowych, ale jednocześnie brak jest tu również elementów zdecydowanie negatywnie oddziałujących na krajobraz. Niewątpliwie ciekawsze elementy krajobrazowe związane są z otwarciami widokowymi na tereny rolne i dolinę Potoku z Kamienia.

2.11 ZABYTKI I OBIEKTY O WARTOŚCIACH KULTUROWYCH

Na obszarze objętym planem nie występują zabytki ujęte w Rejestrze Zabytków Województwa Śląskiego, ani w Gminnej Ewidencji Zabytków, brak jest tu również stanowisk archeologicznych.

3. OCENA POTENCJALNYCH ZMIAN STANU ŚRODOWISKA PRZY BRAKU REALIZACJI USTALEŃ PLANU

Na analizowanym obszarze obowiązuje miejscowy plan zagospodarowania przestrzennego z 2014 roku (patrz rozdział 1.4), w którym to planie ustalono możliwość zurbanizowania północnej części tego obszaru oraz terenów wzdłuż ul. Walecznych i ul. Arki Bożka, z tym, że zabudowa mieszkaniowa i mieszkaniowo-usługowa już tu w dużej mierze istnieje. W części południowej oraz w części centralnej ustalono tereny bez możliwości zabudowy (np. tereny ZP). W przypadku braku realizacji ustaleń projektu planu tereny położone w centralnej i południowej części nie uległyby przekształceniu, pozostałyby w stanie obecnym, czyli jako tereny rolne, miejscami ugorowane i zarastające zadrzewieniami sosny, brzozy i topoli.

4. ISTNIEJĄCE PROBLEMY OCHRONY ŚRODOWISKA ISTOTNE Z PUNKTU WIDZENIA REALIZACJI PROJEKTOWANEGO DOKUMENTU, W SZCZEGÓLNOŚCI DOTYCZĄCE OBSZARÓW PODLEGAJĄCYCH OCHRONIE NA PODSTAWIE USTAWY Z DNIA 16 KWIETNIA 2004 R. O OCHRONIE PRZYRODY

Na analizowanym obszarze nie stwierdza się występowania szczególnych problemów ochrony środowiska. Nie występują tu małoobszarowe formy ochrony przyrody, nie było również propozycji objęcia tego obszaru ochroną. Nie stwierdzono tu występowania jakichkolwiek zagrożeń dla środowiska jak np. dzikie wysypiska śmieci czy innego rodzaju przekroczenia norm.

5. SKUTKI DLA ŚRODOWISKA WYNIKAJĄCE Z REALIZACJI USTALEŃ PLANU

5.1 WPŁYW NA WODY POWIERZCHNIOWE

Projekt planu nie wprowadza nowych terenów i sposobów zagospodarowania, które w sposób znaczący mogłyby pogorszyć jakość wód powierzchniowych, a w szczególności takich, które kolidowałyby z istniejącymi stawami czy ciekami, w sposób który powodowałby ich likwidację. Dolinę Potoku z kamienia oraz sam ciek, a także istniejące tu stawy pozostawiono wolny od zabudowy w ramach terenów ZNU zieleni nieurządzonej. Powstanie nowej zabudowy mieszkaniowej i mieszkaniowo-usługowej oraz usług sportu i rekreacji wpłynie na zwiększenie ilości odprowadzanych ścieków, jednak jest to problem marginalny, biorąc pod uwagę fakt niemal całkowitego skanalizowania miasta Rybnik oraz niewielkie powierzchnie terenów przeznaczone do urbanizacji. W celu przeciwdziałania zanieczyszczeniom projekt planu przewiduje:

- nakazuje się odprowadzenie ścieków bytowych do miejskiej kanalizacji sanitarnej, z zastrzeżeniem przepisów ustawy z dnia 13 września 1996 r. o utrzymaniu czystości i porządku w gminach (tekst jednolity Dz. U. z 2018 r. poz. 1454);
- nakazuje się odprowadzenie wód opadowych i roztopowych do miejskiej kanalizacji deszczowej, wprowadzającej wyżej wymienione wody do ziemi lub do wód powierzchniowych, z zastrzeżeniem pkt poniżej;
- dopuszcza się do czasu zrealizowania kanalizacji deszczowej odprowadzanie wód opadowych i roztopowych do ziemi i do wód po uprzednim zabezpieczeniu przed przedostawaniem się zanieczyszczonych wód do ziemi i do wód.

W związku z ustaleniami projektu planu nie przewiduje się zagrożenia dla wód powierzchniowych.

5.2 WPŁYW NA WODY PODZIEMNE

Na analizowanym obszarze występują użytkowe poziomy wodonośne w utworach czwartorzędowych. W związku z ustaleniami projektu planu nie przewiduje się szczególnego zagrożenia wód podziemnych. Powstanie nowej zabudowy z niedostatecznie rozwiązany systemem odprowadzania ścieków może wpłynąć na stan wód podziemnych. Dla ochrony wód podziemnych ważne będą więc ustalenia przedstawione w zakresie gospodarki ściekowej w rozdziale 5.1. Dla ochrony wód podziemnych kluczowe znaczenie mają działania, które wykraczają poza ramy planowania przestrzennego, takie jak egzekwowanie przez gminę podłączeń do sieci kanalizacyjnej oraz właściwe zaprojektowanie inwestycji z uwzględnieniem wszelkich potrzebnych zabezpieczeń.

5.3 WPŁYW NA KLIMAT

W szerszej skali realizacja ustaleń planu nie będzie miała wpływu na klimat. Natomiast na pewno zmianie ulegnie mikroklimat terenów na których będzie powstawała nowa zabudowa. Zabudowanie terenów wpłynie na zwiększenie szorstkości powierzchni ziemi, a co za tym idzie na zmniejszenie warunków przewietrzania. Zagrożeniem może być problem niskiej emisji na terenach gdzie proponuje się zabudowę mieszkaniową

jednorodziną. W celu przeciwdziałania temu negatywnemu zjawisku projekt planu wprowadza nakaz stosowania proekologicznych i wysokosprawnych źródeł energii cieplnej, charakteryzujących się brakiem lub niską emisją substancji do powietrza. Choć zabudowa terenów objętych planem ma niewielką powierzchnię, to jednak w szerszej perspektywie (położenie w dzielnicach złożonych głównie z zabudowy mieszkaniowej jednorodzinnej) również ona może przyczynić się do pogarszania stanu jakości powietrza ze względu na niską emisję. Niewątpliwie na skutek realizacji ustaleń planu zmiane ulegnie topoklimat niemal całego tego obszaru z topoklimatu terenów rolnych na topoklimat terenów zabudowanych, jedynie w obrębie doliny Potoku z Kamienia obecny topoklimat dolinny pozostanie bez zmian.

5.4 POWIERZCHNIA ZIEMI

5.4.1 WPŁYW NA UKSZTAŁTOWANIE TERENU

Projekt planu zakłada poszerzenie funkcji mieszkaniowej, mieszkaniowo-usługowej i usług sportu i rekreacji. Realizacja tych funkcji wpłynie nieznacznie na przekształcenie powierzchni terenu. Nie należy jednak spodziewać się znaczących przekształceń, projekt planu nie przewiduje bowiem wielkoskalowych przedsięwzięć, takich jak drogi, składowiska odpadów, eksploatacja kopalni czy inne obiekty, których budowa związana jest z przemieszczaniem znaczącej ilości mas ziemnych. Zmiany powierzchni ziemi należy uznać za nieuniknione, towarzyszące wprowadzeniu każdego typu inwestycji, tym bardziej, że większość terenów jest już zabudowana.

5.4.2 WPŁYW NA GLEBY

Przy powstaniu planowanej zabudowy istniejące tu gleby ulegną w większości zniszczeniu (zajętość terenu). Dotyczyło to będzie tych fragmentów, gdzie planowana jest realizacja zabudowy mieszkaniowej, mieszkaniowo-usługowej oraz usług sportu i rekreacji, a także realizacji nowych dróg wewnętrznych. Projekt planu przewiduje pozostawienie minimalnej powierzchni biologicznie czynnej dla poszczególnych terenów, nie mniej rolnictwo na tym terenie przestanie funkcjonować i praktycznie całość terenu zostanie zabudowana, jedynym wyjątkiem jest tu dolina Potoku z Kamienia, gdzie jednak obecnie uprawy czy gospodarka łaskarska nie są prowadzone. Na skutek ustaleń projektu planu nie zachodzi konieczność pozyskania zgody na zmianę przeznaczenia gruntów rolnych lub leśnych, gdyż do urbanizacji nie wskazuje się gruntów leśnych, a gleby klas I – III nie występują na analizowanym obszarze.

5.5 WPŁYW NA ZASOBY NATURALNE

Projekt planu ujawnia udokumentowane złoża i jednocześnie nie wprowadza form zagospodarowania przestrzennego, które kolidowałyby ze złożami węgla kamiennego oraz metanu i uniemożliwiały ich eksploatację w przyszłości.

5.6 WPŁYW NA PRZYRODĘ OŻYWIONĄ

Wprowadzenie zabudowy w miejscach które przewiduje plan, a które na dzień dzisiejszy użytkowane są w sposób rolniczy (stanowiąc grunty orne lub jako zarastające zadrzewieniami grunty odłogowane) spowoduje zmianę w środowisku roślinnym wyrażającą

się między innymi w zanikaniu roślinności naturalnej na rzecz gatunków obcych na terenach realizacji zabudowy. Zdecydowana większość terenu (a głównie część północna i centralna, w dużej mierze do tej pory niezabudowana) ulegnie zmianie w kierunku terenów jednolitej, zwartej zabudowy mieszkaniowej jednorodzinnej, charakterystycznej dla podmiejskich dzielnic. Roślinność i zwierzęta związane do tej pory z gruntami rolnymi z tych terenów zostaną wyparte. Na terenach już zurbanizowanych wprowadzenie ustaleń planu nie spowoduje zmian stanu środowiska przyrodniczego, gdyż takowe występuje tu tylko w ograniczonym stopniu jako zielen przydomowa, ogrody, trawniki itp. Nowe drogi wewnętrzne będą służyły do obsługi terenów mieszkaniowych i nie wskazuje się tu żadnych zagrożeń. Przebiegają one po gruntach ornych lub po ugorach. Teren doliny Potoku z Kamienia oraz tereny leśne ujęte w ewidencji gruntów jako Ls pozostawiono w stanie bieżącym odpowiednio jako tereny zieleni nieurządzonej ZNU oraz tereny lasów ZL, co należy uznać za pozytywne ustalenie projektu planu.

Reasumując na terenach przewidzianych w planie do urbanizacji nie występują stanowiska roślin chronionych czy cenne siedliska przyrodnicze, a zmiana planu nie przyczyni się do pogorszenia stanu środowiska przyrodniczego.

5.7 WPŁYW NA OBSZARY CHRONIONE NA PODSTAWIE USTAWY Z 16 KWIETNIA 2004

Analizowany teren znajduje się w Parku Krajobrazowym Cysterskie Kompozycje Krajobrazowe Rud Wielkich. Projekt planu nie wprowadza funkcji, które byłyby kolizyjne z przedmiotem ochrony parku, ani z wprowadzonymi na jego terenie zakazami. Istotny pod względem przyrodniczym teren, dolinę Potoku z Kamienia pozostawiono wolną od zabudowy.

Tereny objęte planem nie pełnią funkcji korytarzy ekologicznych dla ssaków drapieżnych i kopytnych, gdyż znajdują się pośród terenów objętych procesami urbanizacyjnymi. Analizowane tereny znajdują się również poza korytarzami ekologicznymi dla ptaków. Dolinę Potoku z Kamienia, który może pełnić funkcję lokalnego korytarza ekologicznego pozostawiono wolną od zabudowy.

5.8 WPŁYW NA KRAJOBRAZ

Na skutek realizacji ustaleń planu zmieni się krajobraz głównie północnej i centralnej części analizowanego obszaru. Obecnie na tym obszarze występuje mozaika krajobrazu rolniczego oraz zabudowy jednorodzinnej, miejscami występuje tylko krajobraz rolniczy, zaś na skutek realizacji ustaleń planu zacznie przeważać krajobraz z ekstensywną zabudową mieszkaniową. Oba te typy krajobrazu obecnie przeplatają się tu w różnych proporcjach, ale nie stanowią elementów dysharmonizujących, gdyż nawiązują typem zagospodarowania do krajobrazu charakterystycznego dla tej części dzielnicy Kamień. W części północnej krajobraz nie zmieni się znacząco, choć może tu nastąpić dalsze uzupełnienie zabudowy, natomiast większe zmiany nastąpią w części centralnej. W zapisach projektu planu znalazły się wskaźniki zagospodarowania i użytkowania terenów oraz zasady kształtowania ładu przestrzennego, które powinny zabezpieczyć właściwe kształtowanie się krajobrazu, niewątpliwie natomiast w przypadku krajobrazu niezwykle istotne są niuanse, których plan

nie rozstrzyga, a więc np. utrzymanie porządku na posesji. Niewątpliwie jednak krajobraz północnej i centralnej części analizowanego obszaru ulegnie zmianie w kierunku krajobrazu podmiejskich dzielnic z zabudową mieszkaniową jednorodzinną, podobnego do krajobrazu terenów bardziej zurbanizowanych dzielnicy kamień i miasta Rybnik.

5.9 WPŁYW NA ZABYTKI I OBIEKTY O WARTOŚCIACH KULTUROWYCH

Na obszarze objętym planem nie występują zabytki ujęte w Rejestrze Zabytków Województwa Śląskiego, ani w Gminnej Ewidencji Zabytków, brak jest tu również stanowisk archeologicznych.

5.10 WPŁYW NA WARUNKI I JAKOŚĆ ŻYCIA MIESZKAŃCÓW

5.10.1 JAKOŚĆ POWIETRZA ATMOSFERYCZNEGO

Projekt planu nie wprowadza funkcji, które w sposób znaczący mogłyby wpłynąć na potencjalne pogorszenie jakości powietrza atmosferycznego. Jednak o ile zagrożenie ze strony obiektów usługowych jest niewielkie, ponieważ muszą one spełnić szereg norm ujętych w prawie ochrony środowiska oraz objęte są bieżącym system monitoringu, kontroli oraz pozwoleń, o tyle pewnym zagrożeniem jest poszerzenie się funkcji mieszkaniowej (tereny MN), która ciągle jest głównym sprawcą zanieczyszczeń w formie tzw. „niskiej emisji”.

Należy zaznaczyć, że systemy obsługi grzewczej pozostają poza kontrolą służb ochrony środowiska, a rozwiązanie problemu niskiej emisji wymaga podjęcia działań, które wykraczają poza ramy miejscowego planu zagospodarowania. Od 1 września 2017 r. na terenie województwa śląskiego obowiązuje tzw. uchwała antysmogowa⁷, dzięki której również i w gospodarstwach domowych nastąpi ograniczenie możliwości lokalizowania źródeł ciepła wykorzystujących najgorsze jakościowo paliwa. Można mieć nadzieję, że na skutek tej uchwały sytuacja będzie stopniowo poprawiała się, jednak bez realizacji kompleksowych rozwiązań walka z niską emisją będzie bardzo trudna.

Projekt planu nie przewiduje realizacji dróg o wysokich klasach, które mogłyby wpływać na zanieczyszczenie powietrza. Należy podkreślić, że bez względu na formę powstawania zanieczyszczeń, to na przedsiębiorcach lub inwestorach spoczywać będzie, zgodnie z obowiązującymi przepisami, obowiązek ograniczenia tego negatywnego oddziaływania. Dokładny wpływ przedsięwzięcia na środowisko winien zostać zbadany i opisany w raporcie oddziaływania na środowisko. W razie wykazania przekroczeń wymagane będzie wprowadzenie działań minimalizujących i zapobiegawczych.

5.10.2 KLIMAT AKUSTYCZNY

Dopuszczalne poziomy hałasu powinny odpowiadać wymaganiom rozporządzenia Ministra Środowiska z dnia 14 czerwca 2007 r. w sprawie dopuszczalnych poziomów hałasu w środowisku (t.j. Dz. U. z 2014 r. poz. 112). Prowadzenie działalności na jakichkolwiek terenach (czy to produkcyjnych, czy usługowych, czy też zabudowy mieszkaniowej jednorodzinnej czy usług sportu i rekreacji) nie powinno powodować przekroczenia

⁷ Uchwała nr V/36/1/2017 Sejmiku Województwa Śląskiego z dnia 7 kwietnia 2017 r. w sprawie wprowadzenia na obszarze województwa śląskiego ograniczeń w zakresie eksploatacji instalacji, w których następuje spalanie paliw

standardów jakości środowiska, o czym wyraźnie mówi art. 144 ust. 1 ustawy Prawo ochrony środowiska. W ust. 2 ww. artykułu pojawia się nakaz dotyczący ewentualnego oddziaływania na środowisko i tereny sąsiednie, tj. eksploatacja instalacji powodująca wprowadzanie gazów lub pyłów do powietrza, emisje hałasu oraz wytwarzanie pól elektromagnetycznych nie powinna powodować przekroczenia standardów jakości środowiska poza terenem, do którego prowadzący instalację ma tytuł prawny.

Na analizowanym terenie projekt planu nie wprowadza obiektów, które mogą mieć znaczący potencjalny wpływ na pogorszenie klimatu akustycznego, jak np. rozległe tereny przemysłowe w pobliżu obszarów chronionych akustycznie. Jednak nie ulega wątpliwości, że wprowadzenie urbanizacji na nieużytkowanych dotychczas terenach może spowodować pogorszenie jakości klimatu akustycznego, choć nie będzie to oddziaływanie o charakterze znaczącym.

Po wprowadzeniu zabudowy mieszkaniowej czy mieszkaniowo-usługowej poszczególne tereny „wypełnią” się odgłosami życia codziennego, takimi jak np. ruch samochodów, rozmowy, śmiech, koszenie trawników, szczekanie psów. Wszystkie te elementy spowodują, że jakość klimatu akustycznego niewątpliwie ulegnie pogorszeniu, czego muszą być świadome osoby wybierające to miejsce w celu przyszłego zamieszkania. Projekt planu nie wprowadza nowych dróg wysokich klas technicznych, które mogłyby powodować znaczące przekroczenie norm akustycznych. Przewiduje jedynie nowe drogi wewnętrzne, które zwykle nie stanowią źródła znaczących przekroczeń norm akustycznych.

Należy jednocześnie podkreślić, że zgodnie z obowiązującym prawem jakość klimatu akustycznego, za wyjątkiem dróg, nie może przekroczyć ustalonych standardów, w związku z czym w razie wystąpienia jakichkolwiek przekroczeń właściciel terenu będzie zobowiązany do ograniczenia uciążliwości. W projekcie planu, zgodnie z art. 114 ust. 1 Prawa ochrony środowiska wskazano, które z terenów należą do poszczególnych rodzajów terenów, o których mowa w art. 113 ust. 2 pkt 1.

W przypadku wystąpienia negatywnych oddziaływań inwestor będzie musiał każdorazowo wprowadzić odpowiednie zabezpieczenia. Wśród nich wyróżnia się m.in. prowadzenie prac wyłącznie w określonych godzinach (np. poza godzinami nocnymi), zastosowanie ekranów akustycznych, prowadzenie prac w pomieszczeniach, czy odpowiednia lokalizacja emitorów hałasu. W kontekście zanieczyszczeń powietrza do rodzajów zabezpieczeń zaliczyć można np.: montaż właściwych, zgodnych z obowiązującymi normami urządzeń, montaż odciągów spalin oraz odpowiednią lokalizację emitorów. W związku z charakterem poszczególnych terenów oraz z ewentualną możliwością wprowadzenia zabezpieczeń, nie przewiduje się wystąpienia znaczących negatywnych oddziaływań na analizowanych obszarach.

5.10.3 POLA ELEKTROMAGNETYCZNE

Projekt planu nie wprowadza specjalnych obostrzeń co do lokowania anten telefonii komórkowej. Podobnie jak w przypadku emisji zanieczyszczeń i hałasu, wprowadzanie do środowiska pól elektromagnetycznych obostrzone jest szeregiem przepisów oraz systemu

kontroli, stojących poza systemem planowania przestrzennego. Należy również dodać, że zgodnie z ustawą z dnia 7 maja 2010 r. o wspieraniu rozwoju usług i sieci telekomunikacyjnych (Dz. U. Nr 106 poz. 675 ze zm.) miejscowy plan zagospodarowania przestrzennego nie może ustanawiać zakazów, a przyjmowane w nim rozwiązania nie mogą uniemożliwiać rozwoju telefonii komórkowej.

5.10.4 GOSPODARKA ODPADAMI

Ze względu na przyrost zabudowy mieszkaniowej, mieszkaniowo-usługowej oraz usług sportu i rekreacji niewątpliwie wzrośnie też ilość powstających odpadów, choć nie będzie to przyrost znaczący zważywszy na skalę terenów. Projekt planu nie wprowadza nowych składowisk odpadów, będą one składowane zgodnie z obowiązującymi przepisami na terenach do tego przeznaczonych. Gospodarka odpadami obostrzona jest szeregiem przepisów oraz systemu kontroli, stojących poza systemem planowania przestrzennego. Problem ten regulują zarówno ustawy (ustawa z 14 grudnia 2012 r. o odpadach, ustawa z dnia 13 września 1996 r. o utrzymaniu czystości i porządku w gminach) jak również odpowiednie uchwały Rady Miasta oraz programy gospodarki odpadami. W projekcie planu ustalono, by sposób postępowania z odpadami był zgodny z tymi przepisami.

5.10.5 ZAGROŻENIE POWODZIOWE

Na analizowanym obszarze nie stwierdzono występowanie obszarów narażonych na niebezpieczeństwo powodzi, nie zaistniała więc potrzeba wprowadzania zapisów dotyczących tego typu zjawisk.

5.10.6 ZAGROŻENIE OSUWISKOWE

Na analizowanym obszarze nie stwierdzono występowania zagrożeń ruchami masowymi ziemi, nie zaistniała więc potrzeba wprowadzania zapisów dotyczących tego typu zjawisk.

6. PRZEWIDYWANE MOŻLIWOŚCI TRANSGRANICZNEGO ODDZIAŁYWANIA NA ŚRODOWISKO

Projekt planu ze względu na swoją skalę, wprowadzone funkcje oraz odległość od granic Rzeczypospolitej Polskiej, nie będzie potencjalnie transgranicznie oddziaływać na środowisko.

7. ROZWIĄZANIA MAJĄCE NA CELU ZAPOBIEGANIE, OGRANICZANIE LUB KOMPENSACJE PRZYRODNICZĄ NEGATYWNYCH ODDZIAŁYWAŃ NA ŚRODOWISKO

W projekcie miejscowego planu zagospodarowania przestrzennego fragmentu miasta Rybnik zaproponowano szereg rozwiązań mających na celu zapobieganie i ograniczanie negatywnych oddziaływań na środowisko. W szczególności zaproponowano:

w zakresie bezprzewodowej łączności dopuszczenie lokalizacji:

- obsługa telekomunikacyjna z istniejącej i projektowanej sieci telekomunikacyjnej;

w zakresie gospodarki wodno-ściekowej:

- nakazuje się odprowadzenie ścieków bytowych do miejskiej kanalizacji sanitarnej, z zastrzeżeniem przepisów ustawy z dnia 13 września 1996 r. o utrzymaniu czystości i porządku w gminach (tekst jednolity Dz. U. z 2018 r. poz. 1454);
- nakazuje się odprowadzenie wód opadowych i roztopowych do miejskiej kanalizacji deszczowej, wprowadzającej wyżej wymienione wody do ziemi lub do wód powierzchniowych, z zastrzeżeniem pkt poniżej;
- dopuszcza się do czasu zrealizowania kanalizacji deszczowej odprowadzanie wód opadowych i roztopowych do ziemi i do wód po uprzednim zabezpieczeniu przed przedostawaniem się zanieczyszczonych wód do ziemi i do wód.

w zakresie zaopatrzenia w ciepło:

- ustala się dostawę ciepła w oparciu o indywidualne źródło ciepła lub z istniejącej i projektowanej sieci ciepłowniczej;
- w celu ochrony powietrza atmosferycznego nakazuje się stosowanie proekologicznych i wysokosprawnych źródeł energii cieplnej, charakteryzujących się brakiem lub niską emisją substancji do powietrza.

w zakresie zaopatrzenia w energię elektryczną:

- W zakresie zaopatrzenia w energię elektryczną ustala się dostawę energii elektrycznej z istniejącej i projektowanej sieci elektroenergetycznej,

w zakresie zaopatrzenia w gaz:

- dostawa gazu z istniejącej i projektowanej sieci gazowej;

pozostałe:

- W projekcie planu, zgodnie z art. 114 ust. 1 Prawa Ochrony Środowiska wskazano, które z terenów należą do poszczególnych rodzajów terenów o których mowa w art. 113 ust. 2 pkt 1;
- Ustalono szczegółowe zapisy dotyczące zasad kształtowania zabudowy i zagospodarowania terenów;
- Ujawniono złoża węgla kamiennego oraz tereny górnicze;
- Wskazano położenie terenu w granicach Parku Krajobrazowego Cysterskie Kompozycje krajobrazowe Rud Wielkich;
- Pozostawiono dolinę Potoku z Kamienia oraz tereny lasów wolne od zabudowy;

W projekcie mpzp nie wprowadzono zapisów dotyczących kompensacji przyrodniczej. Zakres kompensacji przyrodniczej może zostać określony, zgodnie z art. 75 ust. 4 i 5 prawa ochrony środowiska w pozwoleniu na budowę lub w decyzji o środowiskowych uwarunkowaniach. Ze względu na charakter planu oraz brak znaczących negatywnych

oddziaływań na elementy środowiska w prognozie oddziaływania na środowisko nie proponuje się działań zapobiegawczych lub minimalizujących negatywne oddziaływania.

8. MOŻLIWOŚCI ROZWIĄZAŃ ALTERNATYWNYCH DLA OBSZARU NATURA 2000

Na analizowanym obszarze, jak i na całym terenie miasta Rybnik ani w jego sąsiedztwie nie występują obszary Natura 2000. Projekt planu nie wprowadza funkcji, które mogłyby oddziaływać na cele, przedmiot ochrony i integralność jakiegokolwiek obszaru Natura 2000, więc nie ma potrzeby rozpatrywania rozwiązań alternatywnych.

9. PROPOZYCJE DOTYCZĄCE PRZEWIDYWANYCH METOD ANALIZY SKUTKÓW REALIZACJI POSTANOWIEŃ PROJEKTOWANEGO PLANU ORAZ CZĘSTOTLIWOŚCI JEJ PRZEPROWADZANIA

Na etapie projektu planu nie wprowadzono konkretnych rozwiązań mających na celu analizę skutków realizacji oraz częstotliwości jej przeprowadzania. Zakres planu określony w ustawie z dnia 27 marca 2003 roku o planowaniu i zagospodarowaniu przestrzennym [t.j. Dz. U. z 2018 poz. 1945] oraz w rozporządzeniu Ministra Infrastruktury z dnia 26 sierpnia 2003r. w sprawie wymaganego zakresu projektu miejscowego planu zagospodarowania przestrzennego [Dz. U. Nr 164, poz. 1587] nie przewiduje możliwości określenia monitoringu w miejscowym planie zagospodarowania przestrzennego. Wskazanie takie byłoby niezgodne z przepisami prawa i znacząco wykraczałoby poza ustawowe kompetencje Rady Miasta. Należy jednak zwrócić uwagę, że zgodnie z art. 32 ust. 1 ustawy o planowaniu i zagospodarowaniu przestrzennym w celu oceny aktualności studium i planów miejscowych wójt, burmistrz albo prezydent miasta dokonuje analizy zmian w zagospodarowaniu przestrzennym gminy, ocenia postępy w opracowywaniu planów miejscowych i opracowuje wieloletnie programy ich sporządzania w nawiązaniu do ustaleń studium. W ramach tej analizy również mogą zostać ocenione skutki dla środowiska zachodzące w wyniku realizacji projektowanego dokumentu.

Jednocześnie skutki realizacji postanowień planu będą podlegały bieżącemu monitoringowi odpowiednich służb ochrony środowiska, służb ochrony przyrody, organów administracji oraz organizacji ekologicznych. Bardzo ważna jest również postawa obywateli, którzy powinni reagować natychmiastową interwencją w przypadku stwierdzenia wystąpienia uciążliwości.

10. STRESZCZENIE W JĘZYKU NIESPECJALISTYCZNYM

Miejscowym planem zagospodarowania przestrzennego objęto obszar położony w północno-wschodniej części miasta Rybnik, w dzielnicy Kamień. Granicę północno-zachodnią wyznacza ul. Arki Bożka, granicę północno-wschodnią ul. Falista. Pozostałe granice są nieregularne, mniej więcej prowadzą one linią lasu, jest to jednocześnie granica miasta z gminą Czerwionka-Leszczyny. Powierzchnia obszaru objętego planem wynosi ok. 49,39 ha. MPZP opracowywany jest na podstawie uchwały Nr 344/XXI/2016 Rady Miasta Rybnika z dnia 19 maja 2016 r. w sprawie przystąpienia do sporządzenia miejscowego planu zagospodarowania przestrzennego dla części miasta Rybnika obejmującej dwa obszary w rejonie ulic Ziemskiej i Walecznych (MPZP 35). MPZP dla obszaru w rejonie ul. Ziemskiej w dzielnicy Boguszowice Stare sporządzono jako pierwszy etap opracowania mpzp, zaś niniejszy plan w rejonie ul. Walecznych stanowi drugi etap tej procedury. Celem zmiany planu było umożliwienie rozwoju zabudowy mieszkaniowej jednorodzinnej na analizowanym obszarze, a także korekta układu drogowego wyznaczonego w poprzednim mpzp. Obecnie obowiązuje tu mpzp z 2014 r. w którym duże części terenu pozostawiono niezabudowane. Po zmianie suikzp miasta Rybnik uchwalonej w 2016 r. nastąpiła możliwość wskazania tych terenów do zabudowy o co wnioskowali właściciele działek. Ustalenia obowiązującego mpzp z 2014 r. nie pozwalają również na racjonalne zagospodarowanie terenów zgodnie z zamierzeniami właścicieli/inwestorów. Istotnym celem planu jest również jego dostosowanie do ustaleń obowiązującego studium.

W projekcie planu uwzględniono występowanie złóż węgla kamiennego, terenu górniczego oraz położenie w Parku Krajobrazowym Cysterskie Kompozycje Krajobrazowe Rud Wielkich. Na analizowanym terenie nie występują zjawiska powodziowe, ani osuwiskowe, brak jest tu również innych poza parkiem krajobrazowym form ochrony przyrody czy zabytków ujętych w Rejestrze Zabytków Województwa Śląskiego lub Gminnej Ewidencji Zabytków. Nie występują tu również stanowiska archeologiczne. W związku z ustaleniami planu, charakterem zaproponowanych przeznaczeń oraz charakterem terenów, które mają być poddane urbanizacji (brak cennych siedlisk przyrodniczych) nie przewiduje się wystąpienia znaczącego negatywnego oddziaływania na środowisko. Najistotniejszym ustaleniem planu jest pozostawienie doliny Potoku z Kamienia oraz terenów leśnych wolnymi od zabudowy, będą one stanowiły przeciwwagę dla procesów urbanizacyjnych.

Prognoza ma na celu określenie prawdopodobnych skutków realizacji ustaleń planu na poszczególne elementy środowiska w ich wzajemnym powiązaniu, w szczególności na ekosystemy, krajobraz, a także na ludzi, dobra materialne i dobra kultury. Została ona wykonana zgodnie z obowiązującym przepisami.

Analizowany obszar położony jest w północno-wschodniej części miasta Rybnik, w dzielnicy Kamień. Granicę północno-zachodnią wyznacza ul. Arki Bożka, granicę północno-wschodnią ul. Falista. Pozostałe granice są nieregularne, mniej więcej prowadzą one linią lasu, jest to jednocześnie granica miasta z gminą Czerwionka-Leszczyny. Powierzchnia obszaru objętego planem wynosi ok. 49,39 ha. W budowie geologicznej analizowanego obszaru udział biorą osady czwartorzędowe zalegające na starszych utworach

trzeciorzędowych i karbońskich. Na większości analizowanego obszaru nie występują jakiegokolwiek cieki lub zbiorniki wód powierzchniowych, nie mniej cały ten teren położony jest na zboczu doliny Potoku z Kamienia. Przez południowo-wschodnią część obszaru przepływa ciek Potok z Kamienia. Ciek ten stanowi jeden z ważniejszych cieków tej części miasta, gdyż przepływa przez istotne pod względem przyrodniczym tereny (poza terenem objętym mpzp). Na cieku ulokowano także kilka stawów m.in. na Młynach oraz zbiornik w dzielnicy Wielopole tzw. Tama. Potok z Kamienia ma tu charakter niewielkiego strumienia o szerokości koryta ok. 50 cm do 1 metra, jego źródła znajdują się ok. 1,5 km na północny zachód od analizowanego obszaru w rejonie ul. Granicznej w Książenicach (gmina Czerwionka – Leszczyny). Na analizowanym terenie, w dolinie Potoku z Kamienia znajdują się cztery niewielkie, ulokowane blisko siebie stawy o powierzchniach 0,09 ha, 0,2 ha, 0,06 ha i 0,04 ha, znajdują się one na prywatnej posesji i ogrodzone są płotem, nie są ogólnodostępne. Na obszarze objętym planem występuje czwartorzędowy użytkowy poziom wodonośny, ale nie wydzielono tu żadnych GZWP lub LZWP. W głębokim podłożu analizowanego obszaru (część południowa) występuje udokumentowane złożę węgla kamiennego „Paruszowiec” (ID Midas 359). W części północnej i centralnej brak jest złóż kopalin. Na analizowanym terenie nie występują obszary i tereny górnicze, nie jest tu prowadzona eksploatacja obecnie, nie była ona również prowadzona w przeszłości. Jedynie na niewielkim skrawku części wschodniej znajduje się fragment terenu górniczego „Dębieńsko 1”, ale także i tu obecnie, ani w dającej się przewidzieć przyszłości nie przewiduje się prowadzenia eksploatacji górniczej. Analizowany teren położony jest w obrębie rozległej wysoczyzny denudacyjnej, której rzeźba kształtowała się na skutek działalności lądolodu. Wysoczyzna ta rozciąga się w kierunku zachodnim, gdzie stanowi bardziej rozległą formę zwaną Wysoczyzną Wilczy, w której obrębie położone są m.in. Książenice, Wilcza i północno-zachodnia część dzielnicy Kamień. Analizowany teren położony jest na skłonie tej wysoczyzny, nachylenie ma kierunek wschodni, gdzie teren opada do doliny Potoku z Kamienia, głównego cieku odwadniającego tę część wysoczyzny. Rzędne w części zachodniej, w rejonie ul. Arki Bożka wynoszą ok. 263 - 266 m n.p.m., zaś w dolinie Potoku z Kamienia ok. 252 m n.p.m. Spośród form morfologicznych o charakterze antropogenicznym należy wymienić dawny nasyp kolejowy wysokości ok. 2 – 3 metrów. Obecnie linia ta została zlikwidowana, ale nasyp pozostał. Na obszarach gdzie powstała zabudowa gleby są praktycznie w całości przekształcone na skutek wieloletniej urbanizacji. Na pozostałym obszarze występują gleby w typie gleb bielcowych i pseudobielcowych A oraz gleby brunatne wylugowane i brunatne kwaśne Bw. W dolinie Potoku z Kamienia występują gleby mułowo-torfowe i torfowo-mułowe E oraz czarne ziemie zdegradowane i gleby szare. Spośród kompleksów rolniczej przydatności gleb występują tu kompleks żytni dobry 5, kompleks żytni słaby 6, kompleks żytni bardzo słaby 7 oraz kompleks zbożowo pastewny słaby 9. W dolinie Potoku z Kamienia wydzielono użytki zielone średnie 2z oraz użytki zielone słabe i bardzo słabe 3z. Wg mapy bonitacyjnej gruntów na analizowanym terenie wydzielono głównie grunty orne klas RIVb, RV i RVI, miejscami wydziela się tu również pastwiska klasy V i VI. Na analizowanym terenie gleby często w dalszym ciągu pozostają w uprawie, pomimo, że część z nich stanowi niewielkie poletka pozostawione w lukach zabudowy. Większe powierzchnie rolne znajdują się w części

północno-wschodniej, pozostają one w użytkowaniu rolniczym. W południowo-zachodniej części obszaru oraz w części południowej znajdują się obszary leśne wydzielone w ewidencji gruntów jako tereny leśne Ls. Na analizowanym terenie, głównie wzdłuż ul. Arki Bożka, Walecznych i Falistej oraz ich bocznych odnóg występują w miarę jednolite tereny zabudowy mieszkaniowej jednorodzinnej o dość niskiej intensywności zabudowy pomiędzy którymi znajdują się niewielkie powierzchnie pól, które w dużej mierze ciągle pozostają w uprawie. W ostatnich latach widoczny jest tu proces powstawania nowej zabudowy. W północno-wschodniej i wschodniej części obszaru występują większe powierzchnie uprawianych gruntów ornych. W części południowo-zachodniej i południowej występują powierzchnie leśne. Są to lasy gospodarcze pozostające w zarządzie Lasów Państwowych, Nadleśnictwo Rybnik. Głównym gatunkiem lasotwórczym jest sosna zwyczajna, w niewielkiej domieszce występuje dąb szypułkowy i dąb czerwony, wiek tych drzewostanów określony jest w Planie Urządzania Lasu na 50 – 70 lat.

W części południowej i południowo-wschodniej analizowanego obszaru znajduje się dolina Potoku z Kamienia, który w tym miejscu stanowi jeszcze niewielki strumień. Na cieku zlokalizowano cztery stawy, które jednak znajdują się na terenie prywatnym, ogrodzonym, bez możliwości dostępu. W dolinie Potoku z Kamienia występuje głównie roślinność o charakterze ruderalnym (głównie nawłóć, wrotycz, podrost brzozy, jeżyny itp.), ale pojawiają się tu również fragmenty o charakterze bardziej dolinnym, łęgowym z trzcinami czy podrostem olchy czarnej. Poza południową granicą analizowanego terenu, na terenach leśnych w dolinie Potoku z Kamienia zaznacza się duży udział olchy czarnej, która stanowi element bardziej naturalny pośród położonych wyżej drzewostanów sosnowych o charakterze gospodarczym.

Na analizowanym obszarze brak jest szczególnie interesujących wartości przyrodniczych, wartościowych siedlisk czy stanowisk gatunków chronionych, nie mniej dolina Potoku z Kamienia powinna być w najwyższym stopniu chroniona przed jakąkolwiek zabudową i zmianami zagospodarowania.

Na analizowanym terenie nie występują formy ochrony przyrody, nie był on również proponowany do objęcia ochroną, za wyjątkiem położenia w całości w granicach Parku Krajobrazowego Cysterskie Kompozycje Krajobrazowe Rud Wielkich. Analizowane tereny znajdują się poza głównymi korytarzami ekologicznymi dla ssaków drapieżnych i dla ssaków kopytnych oraz dla ptaków. Na obszarze objętym planem nie występują zabytki ujęte w Rejestrze Zabytków Województwa Śląskiego, ani w Gminnej Ewidencji Zabytków, brak jest tu również stanowisk archeologicznych

W wyniku powstania nowych terenów zurbanizowanych może wystąpić wpływ na wody powierzchniowe i podziemne, projekt planu wprowadza jednak odpowiednie zapisy dotyczące odprowadzania ścieków. Gleby oraz rolnicza przestrzeń produkcyjna na terenach objętym zmianami zostaną przekształcone i zdegradowane na skutek urbanizacji. Na terenie planowanym pod zabudowę istniejące środowisko ulegnie całkowitej zmianie i przekształcone zostanie w kierunku przydomowych zieleńców i ogrodów na obszarach przestrzeni biologicznie czynnej.

Reasumując na terenach przewidzianych w planie do urbanizacji nie występują stanowiska roślin chronionych czy cenne siedliska przyrodnicze, a zmiana planu nie przyczyni się do pogorszenia stanu środowiska przyrodniczego.

Wzrost stopnia urbanizacji może nieznacznie wpłynąć na jakość powietrza atmosferycznego na skutek niskiej emisji. Nie przewiduje się znaczącego pogorszenia jakości klimatu akustycznego. Na analizowanym obszarze nie występują tereny zagrożone osuwaniem się mas ziemnych, ani narażone na niebezpieczeństwo powodzi.

Projekt planu nie wprowadza funkcji, które mogłyby potencjalnie transgranicznie oddziaływać na środowisko.

W projekcie miejscowego planu zagospodarowania przestrzennego zaproponowano szereg rozwiązań mających na celu zapobieganie i ograniczanie negatywnych oddziaływań na środowisko.

Na etapie oceny projektu planu nie wprowadzono konkretnych rozwiązań mających na celu analizę skutków realizacji oraz częstotliwości jej przeprowadzania, nie ustalono również prac kompensacyjnych, gdyż ustawodawca nie przewiduje wprowadzenia takich rozwiązań w projekcie miejscowego planu zagospodarowania przestrzennego.

Projekt planu nie wprowadza funkcji, które mogłyby wpłynąć na cele, przedmiot ochrony oraz integralność jakiegokolwiek obszaru Natura 2000 w związku z czym nie ma potrzeby wprowadzenia rozwiązań alternatywnych.

11. LITERATURA

Absalon D., Jankowski A.T., Leśniok M., Mapa Hydrograficzna i Sozologiczna Polski w skali 1: 50000, ark. Rybnik, Gugik, Warszawa, 1995 r.;

Absalon D., Leśniok M., Przewodnik przyrodniczy po Rybniku, Infomax-Katowice, Rybnik, 1999 r.;

Bernacik A., Spychała M., Programowanie ochrony środowiska w gminie, Sorus, 2007 r.;

Centralna Baza Danych Geologicznych – strona internetowa PIG, <http://baza.pgi.gov.pl/>;

Chmura A., Mapa hydrogeologiczna Polski w skali 1:50000, ark. Rybnik, PIG, Warszawa 1998 r.;

Gałka M. i in., Mapa Geośrodowiskowa Polski, ark. Rybnik, PIG, Warszawa, 2004 r.;

Informacja o stanie środowiska 2008, WIOŚ Katowice, 2009 r.;

Infogeoskarp – strona internetowa PIG, <http://baza.pgi.gov.pl/>;

Kondracki J., Geografia regionalna Polski. PWN, Warszawa 2001 r.;

Kotliccy G. i S., Mapa geologiczna Polski w skali 1:200000, ark. Gliwice, WG, Warszawa, 1979 r.;

Kotlicka G., Wagner J., Mapa Hydrogeologiczna Polski w skali 1:200000, ark. Gliwice, WG, Warszawa, 1986 r.;

Lipiński A. „Planowanie przestrzenne a wydobywanie kopalin” w „Aktualne problemy ochrony środowiska 2008” red G. Dobrowolski, Ecausa, 2008 r.;

Matuszkiewicz W. [red], Potencjalna roślinność naturalna Polski – Mapa przeglądowa 1:300000 ark. 11, PAN, Warszawa , 1995 r.;

Opracowanie ekofizjograficzne podstawowe sporządzone na potrzeby projektu studium uwarunkowań i kierunków zagospodarowania przestrzennego miasta Rybnik, Biuro Rozwoju Regionu Spółka z o.o., Katowice, 2014 r.;

Rózkowski A. [red.], 1997: Mapa warunków występowania, użytkowania, zagrożenia i ochrony zwykłych wód podziemnych Górnośląskiego Zagłębia Węglowego i jego obrzeżenia; 1 : 100 000. PIG, Warszawa;

Sarnacka Z., Szczegółowa mapa geologiczna Polski w skali 1:50000, ark. Rybnik, PIG, Warszawa 1959 r.;

Skrzypczyk L. [red], 2003: Mapa wstępnej waloryzacji Głównych Zbiorników Wód Podziemnych 1:800000, PIG, Warszawa;

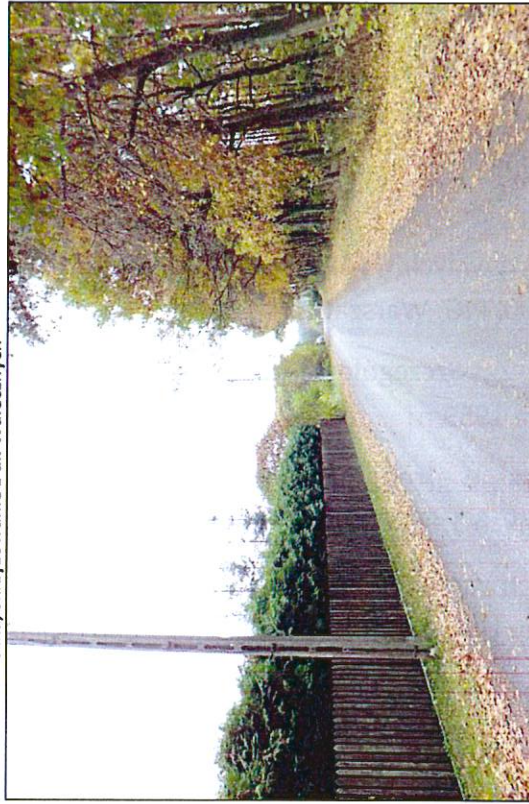
Studium uwarunkowań i kierunków zagospodarowania przestrzennego miasta Rybnika przyjętego Uchwałą Nr 370/XXIII/2016 Rady Miasta Rybnika z dnia 30 czerwca 2016 r.;

Waloryzacja przyrodnicza miasta Rybnika, Aleko, Katowice, listopad 1997 r.;

12. DOKUMENTACJA FOTOGRAFICZNA



Fot. 1 Ul. Arki Bożka, skrzyżowanie z ul. Walecznych



Fot. 2 Ul. Walecznych, widok w kierunku południowym



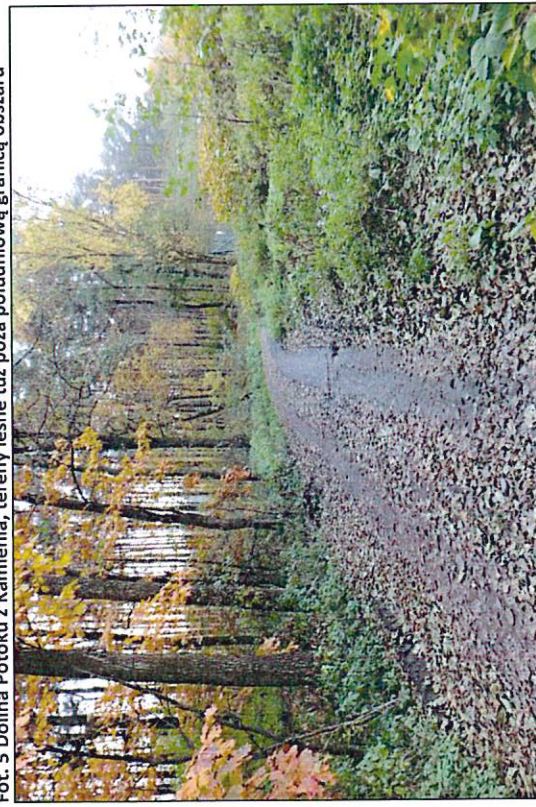
Fot. 3 Ul. Walecznych, widok w kierunku północnym, w tle niewielki fragment leśny



Fot. 4 Ul. Walecznych, widok w kierunku południowym



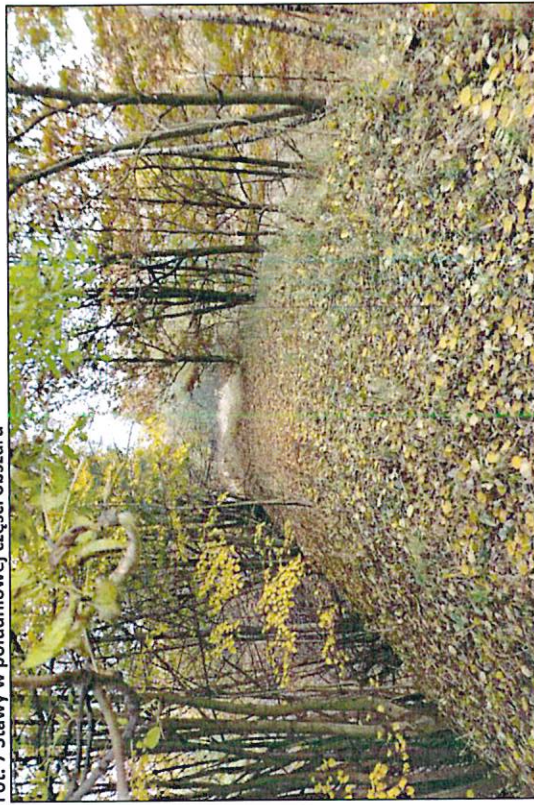
Fot. 5 Dolina Potoku z Kamienia, tereny leśne tuż poza południową granicą obszaru



Fot. 6 Tereny leśne stanowiące południową granicę opracowania



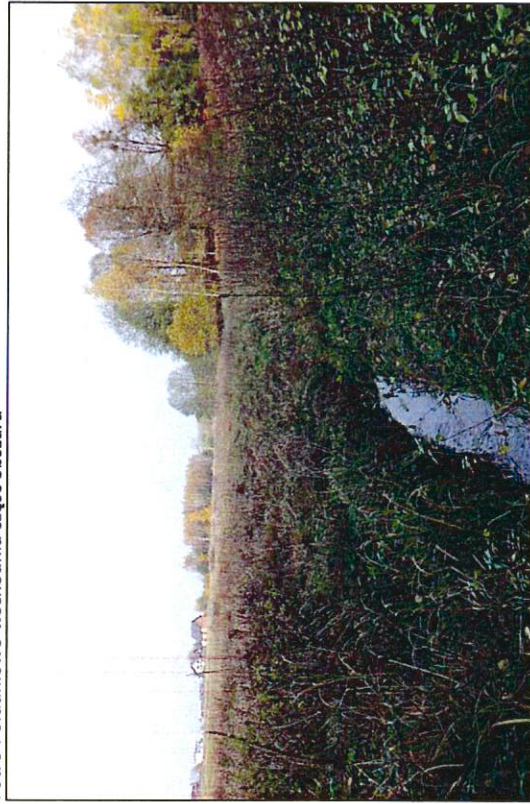
Fot. 7 Stawy w południowej części obszaru



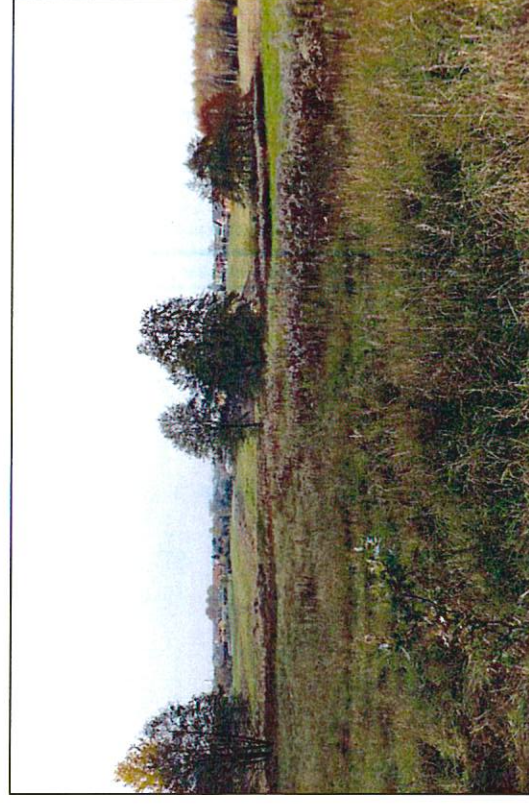
Fot. 8 Nasyp dawnej kolei



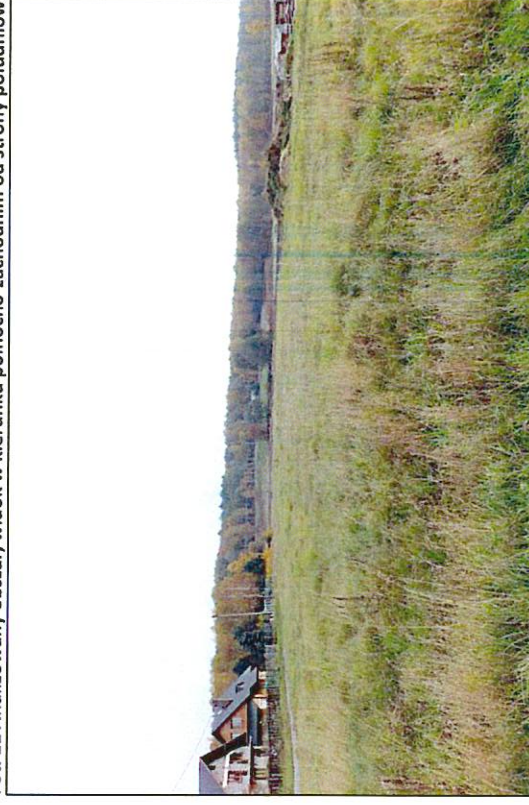
Fot. 9 Południowo-wschodnia część obszaru



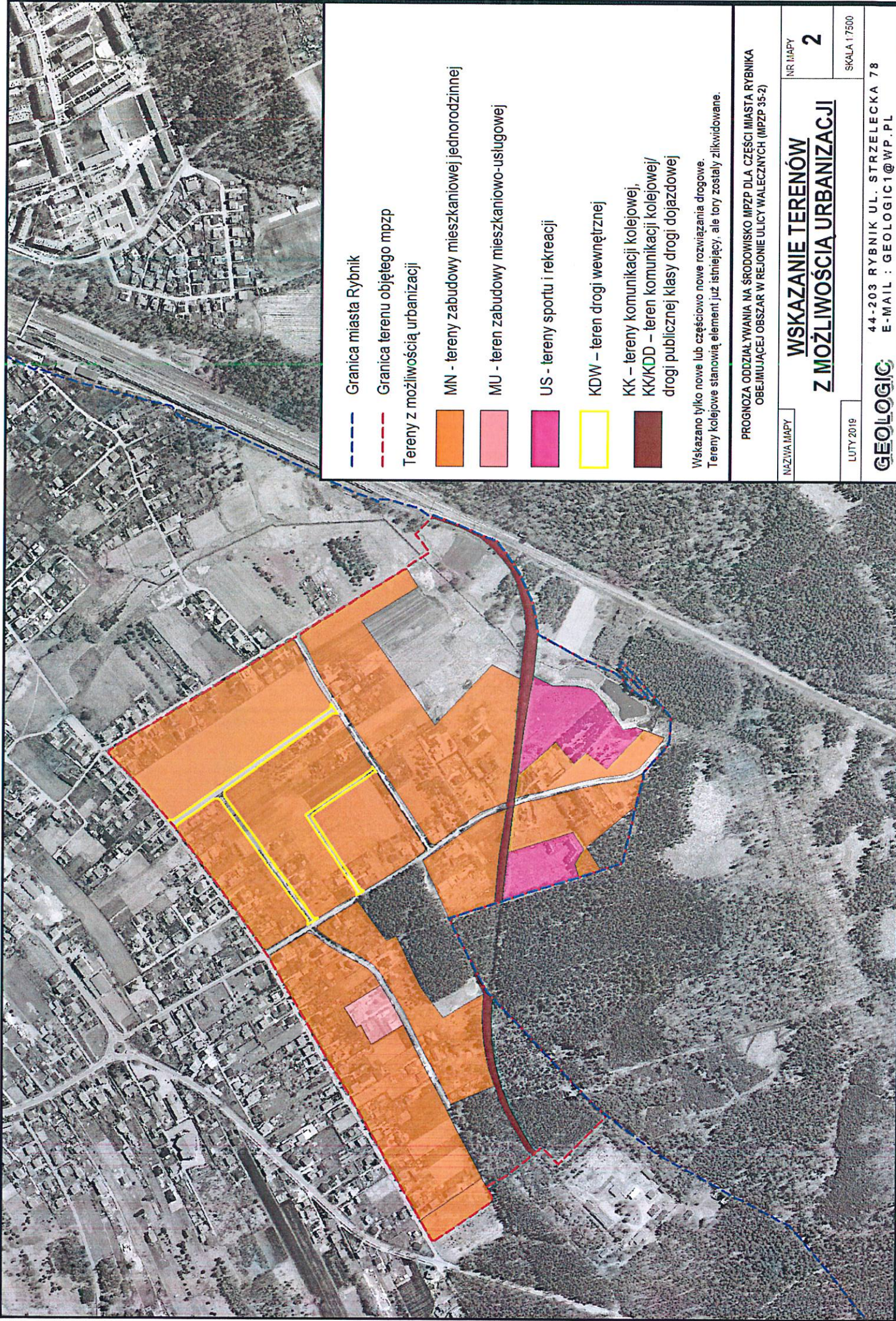
Fot. 10 Dolina Potoku z Kamienia w południowo-wschodniej części obszaru



Fot. 11 Analizowany obszar, widok w kierunku północno-zachodnim od strony południowej



Fot. 12 Analizowany obszar, widok w kierunku południowym z ul. Arki Bożka



--- Granica miasta Rybnik

--- Granica terenu objętego mpzp

Tereny z możliwością urbanizacji



MN - tereny zabudowy mieszkaniowej jednorodzinnej



MU - teren zabudowy mieszkaniowo-usługowej



US - tereny sportu i rekreacji



KDW – teren drogi wewnętrznej



KK – tereny komunikacji kolejowej,
KK/KDD – teren komunikacji kolejowej/
drogi publicznej klasy drogi dojazdowej

Wskazano tylko nowe lub częściowo nowe rozwiązania drogowe.
Tereny kolejowe stanowią element już istniejący, ale tory zostały zlikwidowane.

PROGNOZA ODDZIAŁ YWANIA NA ŚRODOWISKO MPZP DLA CZĘŚCI MIASTA RYBNIKA
OBEJMUJĄCEJ OBSZAR W REJONIE ULICY WALECZNYCH (MPZP 35-2)

NAZWA MAPY

NR MAPY

WSKAZANIE TERENÓW

2

Z MOŻLIWOŚCIĄ URBANIZACJI

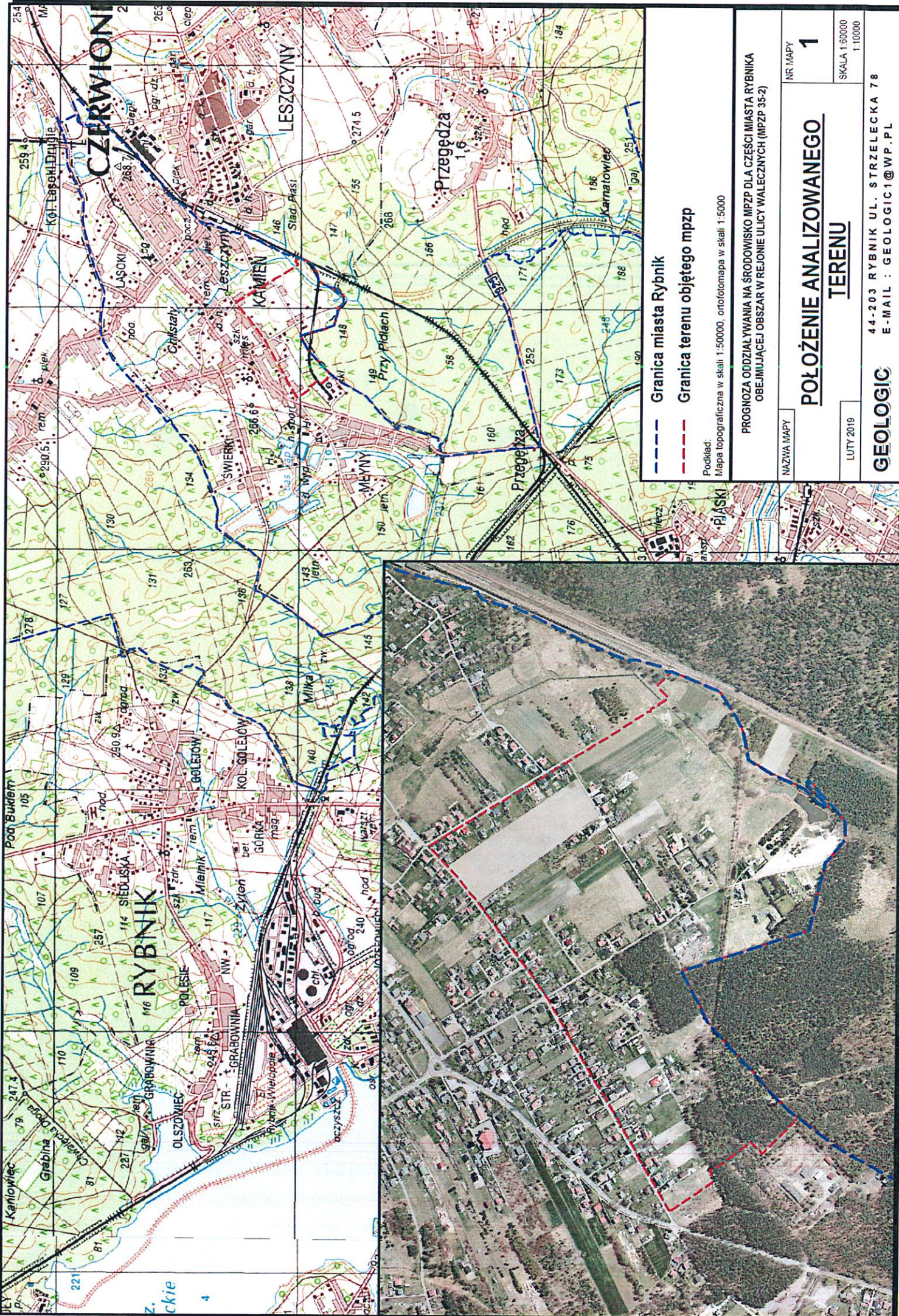
LUTY 2019

SKALA 1:7500

GEOLOGIC

44-203 RYBNIK UL. STRZELECKA 78

E-MAIL : GEOLOGIC1@WP.PL



- Granica miasta Rybnik
- Granica terenu objętego mpzp

Podkład:
Mapa topograficzna w skali 1:50000, ortofotomapa w skali 1:5000

PROGNOZA ODDZIAŁYWANIA NA ŚRODOWISKO MPZP DLA CZĘŚCI MIASTA RYBNIKA
OBEJMUJĄCEJ OBSZAR W REJONIE ULICY WALECZNYCH (MPZP 35-2)

NAZWA MAPY	<u>POŁOŻENIE ANALIZOWANEGO</u>	
	<u>TERENU</u>	
LUTY 2019	NR MAPY	1
	SKALA 1:50000	1:10000
GEOLOGIC		44-203 RYBNIK UL. STRZELECKA 78 E-MAIL : GEOLOGIC1@WP.PL

