



Geologic

44-203 Rybnik, Strzelecka 78

Tel: 502773557

email: geologic1@wp.pl

PROGNOZA ODDZIAŁYWANIA NA ŚRODOWISKO MIEJSCOWEGO PLANU ZAGOSPODAROWANIA PRZESTRZENNEGO DLA CZĘŚCI MIASTA RYBNIKA OBEJMUJĄCEJ OBSZAR W REJONIE ULICY MIODOWEJ (MPZP 54-5)

Zlecniodawca: Urząd Miasta Rybnik
ul. B. Chrobrego 2
44-200 Rybnik

Autor: Tomasz Miłowski

Data wykonania: grudzień 2018 r.

SPIS TREŚCI

1. WPROWADZENIE	4
1.1 CEL, ZAKRES PRACY, POWIĄZANIA Z INNYMI DOKUMENTAMI.....	4
1.2 METODY ZASTOSOWANE PRZY SPORZĄDZANIU PROGNOZY.....	5
1.3 CELE OCHRONY ŚRODOWISKA USTANOWIONE NA SZCZEBŁU MIĘDZYNARODOWYM, WSPÓLNOTOWYM I KRAJOWYM, ISTOTNE Z PUNKTU WIDZENIA PROJEKTOWANEGO DOKUMENTU, ORAZ SPOSOBY, W JAKICH TE CELE I INNE PROBLEMY ŚRODOWISKA ZOSTAŁY UWZGLĘDNIONE PODCZAS OPRACOWYWANIA DOKUMENTU.....	6
1.4 USTALENIA I GŁÓWNE CELE PROJEKTU MIEJSCOWEGO PLANU ZAGOSPODAROWANIA PRZESTRZENNEGO	6
2. CHARAKTERYSTYKA ŚRODOWISKA.....	8
2.1 POŁOŻENIE FIZYCZNO-GEOGRAFICZNE.....	8
2.2 BUDOWA GEOLOGICZNA	8
2.3 WODY POWIERZCHNIOWE.....	8
2.4 WODY PODZIEMNE	9
2.5 KLIMAT	9
2.6 POWIERZCHNIA ZIEMI.....	9
2.6.1 UKSZTAŁTOWANIE TERENU, ZAGROŻENIE OSUWISKOWE	10
2.6.2 GLEBY	11
2.7 ZASOBY NATURALNE.....	11
2.8 PRZYRODA OŻYWIONA	11
2.9 OBSZARY CHRONIONE NA PODSTAWIE USTAWY Z 16 KWIETNIA 2004	12
2.10 KRAJOBRAZ	12
2.11 ZABYTKI I OBIEKTY O WARTOŚCIACH KULTUROWYCH.....	12
3. OCENA POTENCJALNYCH ZMIAN STANU ŚRODOWISKA PRZY BRAKU REALIZACJI USTALEŃ PLANU	12
4. ISTNIEJĄCE PROBLEMY OCHRONY ŚRODOWISKA ISTOTNE Z PUNKTU WIDZENIA REALIZACJI PROJEKTOWANEGO DOKUMENTU, W SZCZEGÓLNOŚCI DOTYCZĄCE OBSZARÓW PODLEGAJĄCYCH OCHRONIE NA PODSTAWIE USTAWY Z DNIA 16 KWIETNIA 2004 R. O OCHRONIE PRZYRODY.....	13
5. SKUTKI DLA ŚRODOWISKA WYNIKAJĄCE Z REALIZACJI USTALEŃ PLANU	14
5.1 WPŁYW NA WODY POWIERZCHNIOWE	14
5.2 WPŁYW NA WODY PODZIEMNE	14
5.3 WPŁYW NA KLIMAT	14
5.4 POWIERZCHNIA ZIEMI.....	15
5.5.1 WPŁYW NA UKSZTAŁTOWANIE TERENU	15
5.5.2 WPŁYW NA GLEBY	15
5.6 WPŁYW NA ZASOBY NATURALNE.....	16
5.7 WPŁYW NA PRZYRODĘ OŻYWIONĄ.....	16
5.8 WPŁYW NA OBSZARY CHRONIONE NA PODSTAWIE USTAWY Z 16 KWIETNIA 2004	16

5.9 WPŁYW NA KRAJOBRAZ	16
5.10 WPŁYW NA ZABYTKI I OBIEKTY O WARTOŚCIACH KULTUROWYCH.....	17
5.11 WPŁYW NA WARUNKI I JAKOŚĆ ŻYCIA MIESZKAŃCÓW	17
5.11.1 JAKOŚĆ POWIETRZA ATMOSFERYCZNEGO.....	17
5.11.2 KLIMAT AKUSTYCZNY	17
5.11.3 POLA ELEKTROMAGNETYCZNE	18
5.11.4 GOSPODARKA ODPADAMI	18
5.11.5 ZAGROŻENIE POWODZIOWE	19
5.11.6 ZAGROŻENIE OSUWISKOWE	19
6. PRZEWIDYWANE MOŻLIWOŚCI TRANSGRANICZNEGO ODDZIAŁYWANIA NA ŚRODOWISKO	19
7. ROZWIĄZANIA MAJĄCE NA CELU ZAPOBIEGANIE, OGRANICZANIE LUB KOMPENSACJE PRZYRODNICZĄ NEGATYWNYCH ODDZIAŁYWAŃ NA ŚRODOWISKO	19
8. MOŻLIWOŚCI ROZWIĄZAŃ ALTERNATYWNYCH DLA OBSZARU NATURA 2000	20
9. PROPOZYCJE DOTYCZĄCE PRZEWIDYWANYCH METOD ANALIZY SKUTKÓW REALIZACJI POSTANOWIEŃ PROJEKTOWANEGO PLANU ORAZ CZĘSTOTLIWOŚCI JEJ PRZEPROWADZANIA	20
10. STRESZCZENIE W JĘZYKU NIESPECJALISTYCZNYM.....	22
11. LITERATURA	25
12. DOKUMENTACJA FOTOGRAFICZNA	25

Spis rysunków

Rys. 1 **Położenie geograficzne analizowanego terenu**

Rys. 2 **Wskazanie terenów z możliwością urbanizacji**

Oświadczanie zgodnie z art. 51 ust. 2 pkt 1 lit. f ustawy z dnia 3 października 2008 r. o udostępnianiu informacji o środowisku i jego ochronie, udziale społeczeństwa w ochronie środowiska oraz o ocenach oddziaływania na środowisko (tj. Dz. U. z 2018 r. poz. 2081 ze zm.).

Oświadczam, że ja, Tomasz Miłowski spełniam wymagania o których mowa w art. 74a ust. 2 pkt 1 i 2 ww. ustawy: w 2003 r. ukończyłem studia wyższe z dziedziny geologii oraz w 2011 r. studia podyplomowe z zakresu prawnych problemów górnictwa i ochrony środowiska. W latach 2005 – 2018 wykonałem lub brałem udział w wykonaniu kilkuset prognoz oddziaływania na środowisko, raportów oddziaływania na środowisko oraz innych opracowań dotyczących ochrony środowiska. Jestem świadomy odpowiedzialności karnej za złożenie fałszywego oświadczenia.

1. WPROWADZENIE

1.1 CEL, ZAKRES PRACY, POWIĄZANIA Z INNYMI DOKUMENTAMI

Przedmiotem opracowania jest prognoza oddziaływania na środowisko projektu miejscowego planu zagospodarowania przestrzennego miasta Rybnik dla obszaru położonego w dzielnicy Wielopole w rejonie ul. Miodowej. Prognoza została wykonana na zlecenie Urzędu Miasta w Rybniku.

Obowiązek sporządzenia prognozy oddziaływania na środowisko projektu miejscowego planu zagospodarowania przestrzennego wynika z przepisu art. 51 ust 1 ustawy z dnia 3 października 2008 r. o udostępnianiu informacji o środowisku i jego ochronie, udziale społeczeństwa w ochronie środowiska oraz o ocenach oddziaływania na środowisko (t.j. Dz. U. z 2018 r. poz. 2081 ze zm.).

Podstawowym celem prognozy jest wykazanie, jak określone w planie kierunki zagospodarowania przestrzennego gminy wpłyną na środowisko i czy, a jeśli tak to w jakim stopniu spowodują powstanie oddziaływań o charakterze znaczącym. Ze względu na dużą złożoność zjawisk przyrodniczych, ograniczony zakres rozpoznania środowiska oraz ogólny charakter dokumentów planistycznych, ocena potencjalnych przekształceń środowiska wynikających z projektowanego przeznaczenia terenu ma formę prognozy. Prognoza nie jest dokumentem rozstrzygającym o słuszności realizacji zamierzeń inwestycyjnych przewidzianych nowymi ustaleniami planu, a jedynie przedstawia prawdopodobne skutki jakie niesie za sobą realizacja ustaleń planu na poszczególne komponenty środowiska w ich wzajemnym powiązaniu, w szczególności na ekosystemy, krajobraz, a także na ludzi, dobra materialne oraz dobra kultury.

Niniejsza prognoza została sporządzona w oparciu o wymogi wynikające z przepisu art. 51 ust 2 ustawy z dnia 3 października 2008 r. o udostępnianiu informacji o środowisku i jego ochronie, udziale społeczeństwa w ochronie środowiska oraz o ocenach oddziaływania na środowisko (t.j. Dz. U. z 2018 r. poz. 2081 ze zm.).

Zgodnie z wyżej wymienionym artykułem sporządzana prognoza:

a) zawiera

- ustalenia i główne cele projektu miejscowego planu zagospodarowania przestrzennego fragmentu miasta Rybnik oraz jego powiązania z innymi dokumentami,
- informacje o metodach zastosowanych przy sporządzaniu prognozy,
- informacje na temat przewidywanych możliwości transgranicznego oddziaływania na środowisko,
- propozycje dotyczące przewidywanych metod analizy skutków realizacji postanowień projektowanego planu oraz częstotliwości jej przeprowadzania,
- streszczenie sporządzone w języku niespecjalistycznym,

b) określa, analizuje i ocenia

- istniejący stan środowiska,
- potencjalne zmiany stanu środowiska przy braku realizacji postanowień projektowanego dokumentu,

- przewidywane znaczące oddziaływania na środowisko przy realizacji postanowień projektowanego dokumentu,
- istniejące problemy ochrony środowiska istotne z punktu widzenia realizacji projektowanego dokumentu,
- cele ochrony środowiska ustanowione na szczeblu międzynarodowym, wspólnotowym i krajowym istotne z punktu widzenia projektowanego dokumentu oraz sposoby w jakich te cele zostały uwzględnione,

c) przedstawia

- rozwiązania mające na celu zapobieganie, ograniczanie lub kompensację przyrodniczą negatywnych oddziaływań na środowisko,
- możliwości rozwiązań alternatywnych w odniesieniu do obszaru Natura 2000.

Projekt miejscowego planu zagospodarowania przestrzennego fragmentu miasta Rybnik powiązany jest z następującymi dokumentami:

- Plan Zagospodarowania Przestrzennego Województwa Śląskiego z 2016 r. przyjęty uchwałą Sejmiku Województwa Śląskiego Nr V/26/2/2016 z dnia 29 sierpnia 2016 r. (Dz. Urz. Woj. Śl. z dnia 13 września 2016 r., poz. 4619);
- Studium uwarunkowań i kierunków zagospodarowania przestrzennego miasta Rybnika przyjętego Uchwałą Nr 370/XXIII/2016 Rady Miasta Rybnika z dnia 30 czerwca 2016 r.;
- Uchwała nr 779/LI/2014 Rady Miasta Rybnika z dnia 29 października 2014 r. w sprawie uchwalenia miejscowego planu zagospodarowania przestrzennego dla części miasta Rybnika - obszar oznaczony symbolem MPZP 8 - Obowiązujący na części analizowanego terenu miejscowy plan zagospodarowania przestrzennego;
- Opracowanie ekofizjograficzne podstawowe sporządzone na potrzeby projektu studium uwarunkowań i kierunków zagospodarowania przestrzennego miasta Rybnik, Biuro Rozwoju Regionu Spółka z o.o., Katowice, 2014 r.;

1.2 METODY ZASTOSOWANE PRZY SPORZĄDZANIU PROGNOZY

W celu sporządzenia prognozy przeprowadzono następujące prace:

- zaznajomiono się z projektem miejscowego planu zagospodarowania przestrzennego, w tym z wnioskami do planu,
- zaznajomiono się z danymi fizjograficznymi oraz innymi dostępnymi opracowaniami sozologicznymi obejmującymi obszar objęty prognozą,
- dokonano oceny projektu MPZP w odniesieniu do obowiązujących aktów prawnych, w tym przepisów gminnych,
- przeprowadzono wizję obszaru objętego prognozą w grudniu 2018 r.,

- dokonano analizy czynników potencjalnie mogących przynieść negatywne skutki dla środowiska,

1.3 CELE OCHRONY ŚRODOWISKA USTANOWIONE NA SZCZEBLU MIĘDZYNARODOWYM, WSPÓLNOTOWYM I KRAJOWYM, ISTOTNE Z PUNKTU WIDZENIA PROJEKTOWANEGO DOKUMENTU, ORAZ SPOSOBY, W JAKICH TE CELE I INNE PROBLEMY ŚRODOWISKA ZOSTAŁY UWZGLĘDNIONE PODCZAS OPRACOWYWANIA DOKUMENTU

W projekcie miejscowego planu zagospodarowania przestrzennego miasta Rybnik powinny zostać uwzględnione priorytety w zakresie ochrony środowiska wynikające z dokumentów ustanowionych na szczeblu rządowym, samorządowym, porozumień międzynarodowych oraz projektów dokumentów i dyrektyw Unii Europejskiej.

Poszczególne dyrektywy, międzynarodowe akty prawne zostały wdrożone do polskiego prawodawstwa i tym samym znalazły swoje odzwierciedlenie w projektowanym dokumencie. Projekt analizowanego dokumentu uwzględnia wytyczne i cele ochrony środowiska przyjęte w wyżej wymienionych dyrektywach i konwencjach, poprzez zamieszczenie zapisów dotyczących różnych aspektów środowiska, zwłaszcza w zakresie jego ochrony. Uzyskano w ten sposób wysoką zgodność z dokumentami planistycznymi różnego szczebla, co pozwala wnioskować, że związane z nimi cele będą osiągnęte również przez ustalenia funkcjonalne wynikające z projektu planu. Zostało utrzymane założenie strategiczne dokumentów wszystkich poziomów, że celem generalnym rozwoju jest rozwój zrównoważony, przez który należy rozumieć zrównoważony udział wszystkich istotnych czynników ekologicznych, gospodarczych i społecznych.

1.4 USTALENIA I GŁÓWNE CELE PROJEKTU MIEJSCOWEGO PLANU ZAGOSPODAROWANIA PRZESTRZENNEGO

Miejscowym planem zagospodarowania przestrzennego objęto obszar położony w mieście Rybnik, w dzielnicy Wielopole, w rejonie ul. Miodowej. Powierzchnia obszaru objętego planem wynosi ok. 5,5 ha. MPZP opracowywany jest na podstawie uchwały Nr 731/XLVII/2018 z dnia 19 kwietnia 2018 r. w sprawie przystąpienia do sporządzenia miejscowego planu zagospodarowania przestrzennego dla części miasta Rybnika (MPZP 54). Uchwałą tą objęto dużą część miasta Rybnik, jednak realizacja tego planu została podzielona na etapy obejmujące mniejsze fragmenty, jednym z nich jest właśnie obszar 54-5. Celem zmiany planu było uwzględnienie istniejącego stanu zagospodarowania terenu oraz umożliwienie rozwoju zabudowy mieszkaniowej jednorodzinnej zgodnie z zamierzeniami właścicieli/inwestorów.

W projekcie miejscowego planu zagospodarowania przestrzennego ustalono następujące przeznaczenia terenów:

- MN – teren zabudowy mieszkaniowej jednorodzinnej,
- KDL – teren drogi publicznej klasy drogi lokalnej,
- KDD – tereny dróg publicznych klasy drogi dojazdowej,
- KDW – teren drogi wewnętrznej.

Projekt planu wskazuje tereny zabudowy mieszkaniowej jednorodzinnej niemal na całym analizowanym obszarze. Ul. Miodowa i ul. Korolowa zostały wskazane jako drogi klasy dojazdowa, zaś ul. Strąkowska jako droga klasy lokalna. Są to drogi już istniejące. Jedyną nowo wskazaną drogą jest droga klasy wewnętrzna mająca przebieg od ul. Miodowej do ul. Strąkowskiej w północnej części obszaru. W stosunku do mpzp z 2014 r. zmieniono wskazywane tu tereny usługowe na tereny zabudowy mieszkaniowej jednorodzinnej oraz wycofano się z wskazywanych w tym mpzp rozwiązań drogowych (drogi klasy dojazdowa).

W projekcie planu uwzględniono występowanie złóż węgla kamiennego oraz położenie w granicach parku krajobrazowego. Na analizowanym terenie nie występują zjawiska powodziowe, ani osuwiskowe, brak jest tu również małoobszarowych form ochrony przyrody czy zabytków ujętych w Rejestrze Zabytków Województwa Śląskiego lub Gminnej Ewidencji Zabytków. Nie występują tu również stanowiska archeologiczne. W związku z ustaleniami planu, charakterem zaproponowanych przeznaczeń oraz charakterem terenów, które mają być poddane urbanizacji (brak cennych siedlisk przyrodniczych) nie przewiduje się wystąpienia znaczącego negatywnego oddziaływania na środowisko.

2. CHARAKTERYSTYKA ŚRODOWISKA

2.1 POŁOŻENIE FIZYCZNO-GEOGRAFICZNE

Analizowany obszar położony jest w centralnej części miasta Rybnik, w dzielnicy Wielopole. Granicę zachodnią stanowi ul. Korallowa, granicę północną ul. Miodowa, granicę wschodnią ul. Strąkowska, granicę południową ul. Górna (jej odnoga). Na części granic od strony północnej i południowej granice są nieregularne i nie mają odzwierciedlenia w obiektach terenowych, przebiegają one po granicach działek. Powierzchnia obszaru objętego planem wynosi ok. 5,5 ha.

Według podziału na jednostki fizyczno-geograficzne J. Kondrackiego¹ analizowany obszar położony jest w prowincji Wyżyny Polskie (34), podprowincji Wyżyna Śląsko-Krakowska (341), makroregionie Wyżyna Śląska (341.1), w obrębie mezoregionu Płaskowyż Rybnicki (341.15).

2.2 BUDOWA GEOLOGICZNA

Na terenie miasta Rybnika głęboko pod utworami trzeciorzędowymi zalegają węglonośne utwory karbonu, które były i są przedmiotem eksploatacji. Na analizowanym terenie są to iłowce, mułowce, piaskowce i węgiel kamienny warstw pietrkowickich, gruszowskich, jakłowieckich i porębskich **Cn1**. Wiek tych warstw to namur. Na dużej części podłoża miasta występują trzeciorzędowe utwory starszego miocenu tworzone przez iły piaszczyste i margliste, piaski, żwiry i łupki ilaste z gipsem i anhydrytem oraz sole kamienne warstw skawińskich, wielickich i grabowieckich **Nb**, a także iły i piaski z syderytami, miejscami z węglem brunatnym warstw kędzierzyńskich **Ns**.² Bezpośrednio w rejonie gdzie znajduje się analizowany teren w podłożu występują rozległe powierzchnie iłów **Ns**. Były one eksploatowane w pobliskiej cegielni, obecnie już zamkniętej i zasypanej odpadami. Na nich zalegają utwory związane głównie ze zlodowaceniem środkowopolskim. Zgodnie ze Szczegółową Mapą Geologiczną Polski ark. Rybnik³ w zachodniej i centralnej części obszaru zalegają piaski i żwiry wodnolodowcowe dolne **fg¹Q_p³**, zaś w części wschodniej osady rzeczne doliny Potoku z Kamienia. Ze względu na istniejącą miejscami urbanizację terenu powierzchniowa budowa geologiczna w miejscu istniejącej zabudowy została przekształcona.

2.3 WODY POWIERZCHNIOWE

Wody powierzchniowe płynące i stojące

Na analizowanym obszarze nie występują jakiegokolwiek cieki posiadające własne hydronimy. Przez centralną część terenu przepływa niewielki ciek o charakterze rowu melioracyjnego. Przepływa on od rejonu ul. Miodowej do rejonu ul. Strąkowskiej, jest dobrze obudowany i odwadnia dużą część tych terenów. Poza tym ciekim brak jest tu jakichkolwiek innych wód powierzchniowych tak płynących, jak i stojących.

Zagrożenie powodziowe

¹ Kondracki J., Geografia regionalna Polski. PWN, Warszawa 2001 r.;

² Kotliccy G. i S., Mapa geologiczna Polski w skali 1:200000, ark. Gliwice, WG, Warszawa, 1979 r.;

³ Sarnacka Z., Szczegółowa Mapa Geologiczna Polski w skali 1:50000, ark. Rybnik, PIG, Warszawa 1959 r.;

Na analizowanym terenie nie występują obszary szczególnego zagrożenia powodzią, ani tereny predystynowane do wystąpienia podtopień.

Ujęcia wód powierzchniowych oraz ich strefy ochronne

Na analizowanym terenie nie występują ujęcia wód powierzchniowych, ani ich strefy ochronne.

Jednolite części wód powierzchniowych

Na analizowanym obszarze brak jest cieków, które zostały wydzielone jako jednolite części wód powierzchniowych. Całość obszaru znajduje się natomiast w zlewni JCWP nr PLRW60006115636 Potok z Kamienia.

2.4 WODY PODZIEMNE

Regionalizacja Hydrogeologiczna

Według Mapy hydrogeologicznej w skali 1:200000 ark. Gliwice⁴ analizowany obszar położony jest w Regionie Przedkarpackim XXII, w podregionie Przedkarpacko-Śląskim XXII7. Główny poziom użytkowy stanowią tu utwory czwartorzędowe wykształcone jako piaski i żwiry, zalegające na głębokości do 30 m.

Użytkowe poziomy wodonośne

Zgodnie z Mapą Hydrogeologiczną Polski ark. Rybnik⁵ na analizowanym terenie nie występują użytkowe poziomy wodonośne.

Główne zbiorniki wód podziemnych

Według Mapy wstępnej waloryzacji głównych zbiorników wód podziemnych (Skrzypczak [red], 2003) oraz materiałów Państwowej Służby Hydrogeologicznej na analizowanym obszarze nie występują Główne ani Lokalne Zbiorniki Wód Podziemnych.

Jednolite części wód podziemnych

Według podziału Polski na jednolite części wód podziemnych analizowany obszar znajduje się w JCWPd nr 144.

Ujęcia wód powierzchniowych i podziemnych

Na analizowanym obszarze nie znajdują się ujęcia wód powierzchniowych lub podziemnych ani ich strefy ochronne.

2.5 KLIMAT

Analizowany obszar leży we wschodniej części dzielnicy klimatycznej podsudeckiej – XVIII. Średnia roczna temperatura powietrza wynosi ok. 8,1°C przy średniej dla stycznia – 2,2°C i średniej dla lipca 18,5°C. Okres występowania średniej dobowej temperatury powietrza poniżej 0°C – około 65 dni; dla średniej dobowej powyżej 15°C – ponad 100 dni.

⁴ Kotlicka G., Wagner J., Mapa Hydrogeologiczna Polski w skali 1:200000, ark. Gliwice, WG, Warszawa, 1986 r.;

⁵ Chmura A., Mapa hydrogeologiczna Polski w skali 1:50000, ark. Rybnik, PIG, Warszawa 1998 r.;

Średnia roczna suma opadów atmosferycznych w roku przeciętnym wynosi ok. 744 mm (z wielolecia 1961- 86). W roku wilgotnym z tego samego wielolecia zanotowano 1044 mm. Średnia liczba dni w roku z opadem powyżej 0,1 mm wynosi 150 - 160 dni. Średnia liczba dni z opadem śnieżnym 40 - 45 dni; średni czas zalegania szaty śnieżnej – około 65 dni. Okres wegetacyjny trwa ok. 220 dni.

2.6 POWIERZCHNIA ZIEMI

2.6.1 UKSZTAŁTOWANIE TERENU, ZAGROŻENIE OSUWISKOWE, OSIADANIA TERENU NA SKUTEK EKSPLOATACJI GÓRNICZEJ

Ukształtowanie terenu

Analizowany teren położony jest na zboczu doliny Potoku z Kamienia, która w pełnej okazałości rozciąga się na wschód od analizowanego obszaru i ul. Strąkowskiej. Rzędne w części zachodniej, w rejonie ul. Koralewej wynoszą ok. 245 m n.p.m., zaś w części wschodniej w rejonie ul. Strąkowskiej ok. 230 m n.p.m. Na analizowanym terenie nie występują znaczące formy morfologiczne, zbocza opada łagodnie w kierunku wschodnim. W ukształtowaniu terenu zaznacza się jedynie niewielki rów, którego głębokość wynosi ok. 0,5 m, a szerokość ok. 1 m.



Rysunek 1 Ukształtowanie analizowanego terenu na podstawie Numerycznego Model Terenu.

Zagrożenie osuwiskowe

Z bazy danych SOPO oraz ze studium uwarunkowań i kierunków zagospodarowania przestrzennego miasta Rybnik wynika, że na analizowanym obszarze nie występują osuwiska ani tereny zagrożone ruchami masowymi ziemi.

Osiadania terenu na skutek eksploatacji górniczej

Analizowany obszar położony jest poza obszarami i terenami górniczymi, również nigdy w przeszłości nie była tu prowadzona podziemna eksploatacja górnicza, stąd też nie występują tu jakiegokolwiek odkształcenia górnicze.

2.6.2 GLEBY I ROLNICZA PRZESTRZEŃ PRODUKCYJNA

Mapa glebowo rolnicza wskazuje występowanie gleb o charakterze rolniczym generalnie na całym tym terenie. Spośród typów gleb występują tu gleby pseudobielicowe A w części północnej, gleby mułowo-torfowe i torfowo-mułowe E w części centralnej (prawdopodobnie dolina dawnego cieku) oraz czarne ziemie zdegradowane i gleby szare Dz. Spośród kompleksów rolniczej przydatności gleb występują tu użytki zielone średnie 2z w części centralnej oraz gleby kompleksu zbożowo-pastewnego słabego 9 w części północnej i południowej. Mapa ewidencyjna miasta Rybnik wydziela tu płyty gruntów ornych klasy RV oraz łąk klasy V, głównie poza terenami zabudowanymi. Ze względu na późną porę prowadzenia inwentaryzacji trudno było ocenić jaki charakter rolniczy mają te tereny, ale wydaje się, że występujące tu łąki pozostają w uprawie.

2.7 ZASOBY NATURALNE

W głębokim podłożu analizowanego obszaru występują dwa udokumentowane złoża węgla kamiennego „Paruszowiec” (ID Midas 359) oraz „Jejkowice” (ID Midas 9525). Eksploatacja tych złóż nie jest prowadzona obecnie, nie była ona również prowadzona w przeszłości. Nie zostały tu wyznaczone obszary i tereny górnicze.

2.8 PRZYRODA OŻYWIONA

Wzdłuż ul. Koralowej i ul. Miodowej znajdują się tereny zabudowy mieszkaniowej jednorodzinnej, również kilka domów znajduje się w rejonie ul. Górnej i ul. Strąkowskiej. W centralnej części terenu znajduje się dość duża łąka kośna. Rozciąga się ona od rejonu ul. Miodowej do ul. Strąkowskiej. Przez centralną część terenu przepływa niewielki rów, którego brzegi nie porasta jednak jakakolwiek roślinność wodna, czy szuwarowa, jego brzegi pozostają obudowane płytami. Nie występują na analizowanym obszarze jakiegokolwiek większe zadrzewienia.

Generalnie na całym analizowanym obszarze nie stwierdzono stanowisk gatunków roślin chronionych ani szczególnie cennych siedlisk przyrodniczych, brak jest również większych kęp zadrzewień, powierzchni leśnych czy zbiorników wód powierzchniowych. Cały ten obszar posiada charakter dzielnicy podmiejskiej z postępującą urbanizacją o charakterze mieszkaniowym i usługowym, przy czym tereny rolne pozostają jeszcze w użytkowaniu.

2.9 OBSZARY CHRONIONE NA PODSTAWIE USTAWY Z 16 KWIETNIA 2004

Analizowany teren znajduje się w całości w granicach parku krajobrazowego Cysterskie Kompozycje Krajobrazowe Rud Wielkich, jednak nie występują tu szczególne wartości przyrodnicze. Park Krajobrazowy Cysterskie Kompozycje Krajobrazowe Rud Wielkich – został utworzony Rozporządzeniem nr 181/93 Wojewody Katowickiego z 23 listopada 1993 r. (Dz. Urz. Woj. Katowickiego z 1993 r. nr 15, poz. 130 ze zm.). Na terenie parku obowiązują przepisy wynikające z przywołanego powyżej rozporządzenia.

Na analizowanym obszarze ani w jego pobliżu nie występują inne niż park krajobrazowy formy ochrony przyrody w rozumieniu art. 6 ust. 1 pkt 1 - 9 ustawy z dnia 16 kwietnia o ochronie przyrody (t.j. Dz. U. z 2018 r. poz. 142). Teren ten również nie był proponowany do objęcia ochroną.

2.10 KRAJOBRAZ

Na analizowanym obszarze występuje krajobraz podmiejskich dzielnic z zabudową mieszkaniową jednorodzinną, w której jednak istotnym elementem są stosunkowo duże przestrzenie przydomowych działek wykorzystywanych jako ogrody, trawniki, ale też i większe powierzchnie terenów rolnych w postaci łąk. Tego typu powierzchnie rolne ciągle są dość mocno rozprzestrzenione w krajobrazie dzielnicy Wielopole. Ze względu na nachylenie terenu, spowodowane położeniem na zboczu doliny Potoku z Kamienia z górnej części (rejon ul. Miodowej i ul. Koralowej) roztacza się ładny otwarcie krajobrazowe w kierunku wschodnim, gdzie domknięciem krajobrazowym jest ściana lasu sosnowego rosnącego właśnie wzdłuż doliny Potoku z Kamienia. Również w kierunku zachodnim, z rejonu ul. Strąkowskiej roztacza się widok na zbocze z zarysem zabudowy oraz widocznym po stronie południowo-zachodniej intrygującym obiektem kościoła pw. Św. Katarzyny. Krajobraz można tu uznać za harmonijny, brak jest szczególnie dysfunkcyjnych elementów, choć w niektórych przypadkach dysonans mogą stanowić nowo realizowane budynki mieszkalne. Ul. Strąkowska jest często użytkowana przez rowerzystów, prowadzi tędy szlak rowerowy, więc obserwacje okolicy prowadzone są właśnie z niej przez rowerzystów.

2.11 ZABYTKI I OBIEKTY O WARTOŚCIACH KULTUROWYCH

Na obszarze objętym planem nie występują zabytki ujęte w Rejestrze Zabytków Województwa Śląskiego, ani w Gminnej Ewidencji Zabytków, brak jest tu również stanowisk archeologicznych.

3. OCENA POTENCJALNYCH ZMIAN STANU ŚRODOWISKA PRZY BRAKU REALIZACJI USTALEŃ PLANU

Na analizowanym obszarze obowiązuje miejscowy plan zagospodarowania przestrzennego z 2014 roku (patrz rozdział 1.4), w którym to planie ustalono możliwość zurbanizowania tego obszaru m.in. poprzez tereny zabudowy mieszkaniowej jednorodzinnej, usługowej oraz tereny dróg. W przypadku braku realizacji ustaleń projektu planu tereny objęte opracowaniem mogłyby zostać przekształcone w sposób bardzo podobny do przewidzianego projektem planu. Stan środowiska na tym obszarze uległby więc zmianie w wyniku realizacji zabudowy.

4. ISTNIEJĄCE PROBLEMY OCHRONY ŚRODOWISKA ISTOTNE Z PUNKTU WIDZENIA REALIZACJI PROJEKTOWANEGO DOKUMENTU, W SZCZEGÓLNOŚCI DOTYCZĄCE OBSZARÓW PODLEGAJĄCYCH OCHRONIE NA PODSTAWIE USTAWY Z DNIA 16 KWIETNIA 2004 R. O OCHRONIE PRZYRODY

Na analizowanym obszarze nie stwierdza się występowania szczególnych problemów ochrony środowiska. Nie występują tu małoobszarowe formy ochrony przyrody, nie było również propozycji objęcia tego obszaru ochroną. Nie stwierdzono tu występowania jakichkolwiek zagrożeń dla środowiska jak np. dzikie wysypiska śmieci czy innego rodzaju przekroczenia norm.

5. SKUTKI DLA ŚRODOWISKA WYNIKAJĄCE Z REALIZACJI USTALEŃ PLANU

5.1 WPŁYW NA WODY POWIERZCHNIOWE

Projekt planu nie wprowadza nowych terenów i sposobów zagospodarowania, które w sposób znaczący mogłyby pogorszyć jakość wód powierzchniowych, a w szczególności takich, które kolidowałyby z istniejącymi stawami czy ciekami, w sposób który powodowałby ich likwidację za wyjątkiem niewielkiego rowu płynącego przez centralną część obszaru. Likwidacja tego cieku będzie wymagała jego zarurowania lub innej przebudowy, gdyż jest to istotny ciek dla odwadniania tego terenu. Niewątpliwe powstanie nowej zabudowy mieszkaniowej wpłynie na zwiększenie ilości odprowadzanych ścieków, jednak jest to problem marginalny, biorąc pod uwagę fakt niemal całkowitego skanalizowania miasta Rybnik oraz niewielkie powierzchnie terenów przeznaczone do urbanizacji. W celu przeciwdziałania zanieczyszczeniom projekt planu przewiduje:

- nakazuje się odprowadzenie ścieków bytowych do miejskiej kanalizacji sanitarnej, z zastrzeżeniem przepisów ustawy z dnia 13 września 1996 r. o utrzymaniu czystości i porządku w gminach (tekst jednolity Dz. U. z 2018 r. poz. 1454 ze zm.);
- nakazuje się odprowadzenie ścieków opadowych i roztopowych do miejskiej kanalizacji deszczowej, wprowadzającej wyżej wymienione ścieki do ziemi lub do wód powierzchniowych, z zastrzeżeniem pkt poniżej;
- dopuszcza się do czasu zrealizowania kanalizacji deszczowej odprowadzania wód opadowych i roztopowych do ziemi i do wód po uprzednim zabezpieczeniu przed przedostawaniem się zanieczyszczonych wód do ziemi i do wód.

W związku z ustaleniami projektu planu nie przewiduje się zagrożenia dla wód powierzchniowych.

5.2 WPŁYW NA WODY PODZIEMNE

Na analizowanym obszarze brak jest użytkowych poziomów wodonośnych. W związku z ustaleniami projektu planu nie przewiduje się szczególnego zagrożenia wód podziemnych. Powstanie nowej zabudowy z niedostatecznie rozwiązany systemem odprowadzania ścieków może wpłynąć na stan wód podziemnych. Dla ochrony wód podziemnych ważne będą więc ustalenia przedstawione w zakresie gospodarki ściekowej w rozdziale 5.1. Dla ochrony wód podziemnych kluczowe znaczenie mają działania, które wykraczają poza ramy planowania przestrzennego, takie jak egzekwowanie przez gminę podłączeń do sieci kanalizacyjnej oraz właściwe zaprojektowanie inwestycji z uwzględnieniem wszelkich potrzebnych zabezpieczeń.

5.3 WPŁYW NA KLIMAT

W szerszej skali realizacja ustaleń planu nie będzie miała wpływu na klimat. Natomiast na pewno zmianie ulegnie mikroklimat terenów na których będzie powstawała nowa zabudowa, co dotyczyć będzie głównie pozostałych tu luk w zabudowie. Zabudowanie terenów wpłynie na zwiększenie szorstkości powierzchni ziemi, a co za tym idzie na zmniejszenie warunków przewietrzania. Zagrożeniem może być problem niskiej emisji na

terenach gdzie proponuje się zabudowę mieszkaniową jednorodzinną. W celu przeciwdziałania temu negatywnemu zjawisku projekt planu wprowadza nakaz zaopatrzenia w ciepło:

- ustala się dostawę ciepła w oparciu o indywidualne źródło ciepła lub z istniejącej i projektowanej sieci ciepłowniczej;
- w celu ochrony powietrza atmosferycznego nakazuje się stosowanie proekologicznych i wysokosprawnych źródeł energii cieplnej, charakteryzujących się brakiem lub niską emisją substancji do powietrza.

Choć zabudowa terenów objętych planem ma niewielką powierzchnię, to jednak w szerszej perspektywie (położenie w dzielnicach złożonych głównie z zabudowy mieszkaniowej jednorodzinnej) również ona może przyczynić się do pogarszania stanu jakości powietrza ze względu na niską emisję.

5.4 POWIERZCHNIA ZIEMI

5.4.1 WPŁYW NA UKSZTAŁTOWANIE TERENU

Projekt planu zakłada poszerzenie terenów o funkcji mieszkaniowej jednorodzinnej. Realizacja tych funkcji wpłynie nieznacznie na przekształcenie powierzchni terenu. Nie należy jednak spodziewać się znaczących przekształceń, projekt planu nie przewiduje bowiem wielkoskalowych przedsięwzięć, takich jak drogi, składowiska odpadów, eksploatacja kopalni czy inne obiekty, których budowa związana jest z przemieszczaniem znaczącej ilości mas ziemnych. Zmiany powierzchni ziemi należy uznać za nieuniknione, towarzyszące wprowadzeniu każdego typu inwestycji, tym bardziej, że większość terenów jest już zabudowana.

5.4.2 WPŁYW NA GLEBY

Przy powstaniu planowanej zabudowy istniejące tu gleby o charakterze rolniczym ulegną w całości zniszczeniu (zajętość terenu). Dotyczyło to będzie tych fragmentów, gdzie planowana jest realizacja nowej zabudowy mieszkaniowej jednorodzinnej. Projekt planu przewiduje pozostawienie minimalnej powierzchni biologicznie czynnej dla poszczególnych terenów. Pomimo to przewiduje się, że na terenach poddanych pod zabudowę gleby zostaną stracone dla rolnictwa i przekształcone na gleby antropogeniczne. Zmiany te będą dotyczyły powierzchni rolnej występującej w centralnej części terenu, czyli gleb klasy V i łąk klasy IV. Gleby te mają niewielkie arealy i nie stanowią dużych, zwartych kompleksów rolniczych. Należy pamiętać, że w świetle obowiązującego prawa zgodnie z ustawą z dnia 3 lutego 1995 r. o ochronie gruntów rolnych i leśnych (t.j. Dz. U. z 2017 r. poz. 1161), przekształcenie gleb klasy I-III na cele nierolnicze (poza obszarami miast) oraz gruntów leśnych na cele nieleśne w miejscowym planie zagospodarowania przestrzennego wymaga zgody odpowiedniego organu. Na terenie objętym planem nie występują gleby klasy III, na skutek ustaleń projektu planu nie następuje również konieczność przekształcania gruntów leśnych na cele nieleśne, gdyż grunty takie na analizowanym terenie nie występują.

5.5 WPŁYW NA ZASOBY NATURALNE

Projekt planu ujawnia udokumentowane złoża i jednocześnie nie wprowadza form zagospodarowania przestrzennego, które kolidowałyby ze złożami węgla kamiennego oraz metanu i uniemożliwiały ich eksploatację w przyszłości.

5.6 WPŁYW NA PRZYRODĘ OŻYWIONĄ

Na skutek realizacji ustaleń planu zieleń tworzona głównie przez tereny łąk i upraw polowych usytuowanych pomiędzy zabudowa mieszkaniową zostanie zmieniona na jednolite tereny zabudowane. Wprowadzenie zabudowy w miejscach które przewiduje plan, a które na dzień dzisiejszy użytkowane są w sposób rolniczy lub stanowią przydomowe place spowoduje zmianę w środowisku roślinnym wyrażającą się między innymi w zanikaniu roślinności naturalnej na rzecz gatunków obcych na terenach realizacji zabudowy. Roślinność i zwierzęta związane do tej pory z gruntami rolnymi z tych terenów zostaną wyparte. Na terenach już zurbanizowanych wprowadzenie zmiany planu nie spowoduje zmian stanu środowiska przyrodniczego, gdyż takowe występuje tu tylko w ograniczonym stopniu jako zieleń przydomowa, ogrody, trawniki itp.

Na terenie objętym planem nie występują stanowiska roślin chronionych czy szczególnie cenne siedliska przyrodnicze, a realizacja planu nie przyczyni się do pogorszenia stanu środowiska przyrodniczego. Powstaną tu jednolite tereny zabudowy mieszkaniowej podobne do terenów zabudowanych dzielnicy występujących na zachód i południowy zachód od analizowanego obszaru.

5.7 WPŁYW NA OBSZARY CHRONIONE NA PODSTAWIE USTAWY Z 16 KWIETNIA 2004

Analizowany teren znajduje się w granicach parku krajobrazowego „Cysterskie Kompozycje Krajobrazowe Rud Wielkich”. Projekt planu nie wprowadza funkcji, które byłyby kolizyjne z przedmiotem ochrony parku, ani z wprowadzonymi na jego terenie zakazami. Na analizowanym terenie nie występują cenne siedliska przyrodnicze, które byłyby wskazywane do objęcia ochroną prawną.

Teren objęty planem nie pełni funkcji krajowych i regionalnych korytarzy ekologicznych dla ssaków drapieżnych i kopytnych gdyż położony jest pośród istniejącej zabudowy. Realizacja nowej zabudowy nie zmieni tego stanu rzeczy, tereny te nie będą w dalszym ciągu dostępne dla możliwości przemieszczania się zwierząt.

5.8 WPŁYW NA KRAJOBRAZ

Na analizowanym obszarze krajobraz zmieni się dość znacznie, z krajobrazu terenów głównie rolniczych na krajobraz terenów podmiejskich dzielnic z zabudową mieszkaniową jednorodzinną. Strefa występowania tego typu krajobrazu przesunie się więc w kierunku wschodnim. W zapisach projektu planu znalazły się wskaźniki zagospodarowania i użytkowania terenów oraz zasady kształtowania ładu przestrzennego, które powinny zabezpieczyć właściwe kształtowanie się krajobrazu, nie mniej należy uznać, że ulegnie on dość dużej zmianie.

5.9 WPŁYW NA ZABYTKI I OBIEKTY O WARTOŚCIACH KULTUROWYCH

Na analizowanym obszarze nie występują obiekty o charakterze zabytkowym, nie przewiduje się więc zagrożenia dla tego komponentu środowiska.

5.10 WPŁYW NA WARUNKI I JAKOŚĆ ŻYCIA MIESZKAŃCÓW

5.10.1 JAKOŚĆ POWIETRZA ATMOSFERYCZNEGO

Projekt planu wprowadza poszerzenie się funkcji mieszkaniowej (tereny MN), która ciągle jest głównym sprawcą zanieczyszczeń w formie tzw. „niskiej emisji”. W wyniku realizacji tego typu zabudowy wzrośnie ilość emitorów niskiej emisji. W celu przeciwdziałania temu zjawisku projekt planu ustala następujące zasady zaopatrzenia w ciepło:

- ustala się dostawę ciepła w oparciu o indywidualne źródło ciepła lub z istniejącej i projektowanej sieci ciepłowniczej;
- w celu ochrony powietrza atmosferycznego nakazuje się stosowanie proekologicznych i wysokosprawnych źródeł energii cieplnej, charakteryzujących się brakiem lub niską emisją substancji do powietrza.

Należy zaznaczyć, że systemy obsługi grzewczej pozostają poza kontrolą służb ochrony środowiska, a rozwiązanie problemu niskiej emisji wymaga podjęcia działań, które wykraczają poza ramy miejscowego planu zagospodarowania. Od 1 września 2017 r. na terenie województwa śląskiego obowiązuje tzw. uchwała antysmogowa⁶, dzięki której również i w gospodarstwach domowych nastąpi ograniczenie możliwości lokalizowania źródeł ciepła wykorzystujących najgorsze jakościowo paliwa. Można mieć nadzieję, że na skutek tej uchwały sytuacja będzie stopniowo poprawiała się, jednak bez podjęcia wielkoskalowych działań na rzecz walki z niską emisją jej skutki będziemy odczuwać jeszcze bardzo długo.

5.10.2 KLIMAT AKUSTYCZNY

Dopuszczalne poziomy hałasu powinny odpowiadać wymaganiom rozporządzenia Ministra Środowiska z dnia 14 czerwca 2007 r. w sprawie dopuszczalnych poziomów hałasu w środowisku (t.j. Dz. U. z 2014 r. poz. 112). Prowadzenie działalności na jakichkolwiek terenach (czy to produkcyjnych, czy usługowych, czy też zabudowy mieszkaniowej jednorodzinnej) nie powinno powodować przekroczenia standardów jakości środowiska, o czym wyraźnie mówi art. 144 ust. 1 ustawy Prawo ochrony środowiska. W ust. 2 ww. artykułu pojawia się nakaz dotyczący ewentualnego oddziaływania na środowisko i tereny sąsiednie, tj. eksploatacja instalacji powodująca wprowadzanie gazów lub pyłów do powietrza, emisje hałasu oraz wytwarzanie pól elektromagnetycznych nie powinna powodować przekroczenia standardów jakości środowiska poza terenem, do którego prowadzący instalację ma tytuł prawny.

Na analizowanym terenie projekt planu nie wprowadza obiektów, które mogą mieć znaczący potencjalny wpływ na pogorszenie klimatu akustycznego, jak np. rozległe tereny

⁶ Uchwała nr V/36/1/2017 Sejmiku Województwa Śląskiego z dnia 7 kwietnia 2017 r. w sprawie wprowadzenia na obszarze województwa śląskiego ograniczeń w zakresie eksploatacji instalacji, w których następuje spalanie paliw

przemysłowe w pobliżu obszarów chronionych akustycznie. Jednak nie ulega wątpliwości, że wprowadzenie urbanizacji na nieużytkowanych dotychczas terenach może spowodować pogorszenie jakości klimatu akustycznego, choć nie będzie to oddziaływanie o charakterze znaczącym.

Po wprowadzeniu zabudowy mieszkaniowej poszczególne tereny „wypełnią” się odgłosami życia codziennego, takimi jak np. ruch samochodów, rozmowy, śmiech, koszenie trawników, szczekanie psów. Wszystkie te elementy spowodują, że jakość klimatu akustycznego niewątpliwie ulegnie pogorszeniu, czego muszą być świadome osoby wybierające to miejsce w celu przyszłego zamieszkania. Projekt planu nie wprowadza żadnych nowych dróg wysokich klas, nie przewiduje się więc zagrożenia z tej strony.

Należy jednocześnie podkreślić, że zgodnie z obowiązującym prawem jakość klimatu akustycznego, za wyjątkiem dróg, nie może przekroczyć ustalonych standardów, w związku z czym w razie wystąpienia jakichkolwiek przekroczeń właściciel terenu będzie zobowiązany do ograniczenia uciążliwości. W projekcie planu, zgodnie z art. 114 ust. 1 Prawa ochrony środowiska wskazano, które z terenów należą do poszczególnych rodzajów terenów, o których mowa w art. 113 ust. 2 pkt 1.

W przypadku wystąpienia negatywnych oddziaływań inwestor będzie musiał każdorazowo wprowadzić odpowiednie zabezpieczenia. Wśród nich wyróżnia się m.in. prowadzenie prac wyłącznie w określonych godzinach (np. poza godzinami nocnymi), zastosowanie ekranów akustycznych, prowadzenie prac w pomieszczeniach, czy odpowiednia lokalizacja emitorów hałasu. W kontekście zanieczyszczeń powietrza do rodzajów zabezpieczeń zaliczyć można np.: montaż właściwych, zgodnych z obowiązującymi normami urządzeń, montaż odciągów spalin oraz odpowiednią lokalizację emitorów. W związku z charakterem poszczególnych terenów oraz z ewentualną możliwością wprowadzenia zabezpieczeń, nie przewiduje się wystąpienia znaczących negatywnych oddziaływań na analizowanych obszarach.

5.10.3 POLA ELEKTROMAGNETYCZNE

Projekt planu nie wprowadza specjalnych obostrzeń co do lokowania anten telefonii komórkowej. Podobnie jak w przypadku emisji zanieczyszczeń i hałasu, wprowadzanie do środowiska pól elektromagnetycznych obostrzone jest szeregiem przepisów oraz systemu kontroli, stojących poza systemem planowania przestrzennego. Należy również dodać, że zgodnie z ustawą z dnia 7 maja 2010 r. o wspieraniu rozwoju usług i sieci telekomunikacyjnych (Dz. U. Nr 106 poz. 675 ze zm.) miejscowy plan zagospodarowania przestrzennego nie może ustanawiać zakazów, a przyjmowane w nim rozwiązania nie mogą uniemożliwiać rozwoju telefonii komórkowej.

5.10.4 GOSPODARKA ODPADAMI

Ze względu na przyrost zabudowy mieszkaniowej i usługowej niewątpliwie wzrośnie też ilość powstających odpadów, choć nie będzie to przyrost znaczący zważywszy na skalę terenów. Projekt planu nie wprowadza nowych składowisk odpadów, będą one składowane zgodnie z obowiązującymi przepisami na terenach do tego przeznaczonych. Gospodarka

odpadami obostrzona jest szeregiem przepisów oraz systemu kontroli, stojących poza systemem planowania przestrzennego. Problem ten regulują zarówno ustawy (ustawa z 14 grudnia 2012 r. o odpadach, ustawa z dnia 13 września 1996 r. o utrzymaniu czystości i porządku w gminach) jak również uchwały Rady Miasta oraz programy gospodarki odpadami. W projekcie planu ustalono, by sposób postępowania z odpadami był zgodny z tymi przepisami.

5.10.5 ZAGROŻENIE POWODZIOWE

Na analizowanym obszarze nie stwierdzono występowania obszarów narażonych na niebezpieczeństwo powodzi, nie zaistniała więc potrzeba wprowadzania zapisów dotyczących tego typu zjawisk.

5.10.6 ZAGROŻENIE OSUWISKOWE

Na analizowanym obszarze nie stwierdzono występowania zagrożeń ruchami masowymi ziemi, nie zaistniała więc potrzeba wprowadzania zapisów dotyczących tego typu zjawisk.

6. PRZEWIDYWANE MOŻLIWOŚCI TRANSGRANICZNEGO ODDZIAŁYWANIA NA ŚRODOWISKO

Projekt planu ze względu na swoją skalę, wprowadzone funkcje oraz odległość od granic Rzeczypospolitej Polskiej, nie będzie potencjalnie transgranicznie oddziaływać na środowisko.

7. ROZWIĄZANIA MAJĄCE NA CELU ZAPOBIEGANIE, OGRANICZANIE LUB KOMPENSACJE PRZYRODNICZĄ NEGATYWNYCH ODDZIAŁYWAŃ NA ŚRODOWISKO

W projekcie miejscowego planu zagospodarowania przestrzennego fragmentu miasta Rybnik zaproponowano szereg rozwiązań mających na celu zapobieganie i ograniczanie negatywnych oddziaływań na środowisko. W szczególności zaproponowano:

w zakresie bezprzewodowej łączności:

- obsługa telekomunikacyjna z istniejącej i projektowanej sieci telekomunikacyjnej;

w zakresie gospodarki wodno-ściekowej:

- nakazuje się odprowadzenie ścieków bytowych do miejskiej kanalizacji sanitarnej, z zastrzeżeniem przepisów ustawy z dnia 13 września 1996 r. o utrzymaniu czystości i porządku w gminach (tekst jednolity Dz. U. z 2018 r. poz. 1454 ze zm.);
- nakazuje się odprowadzenie ścieków opadowych i roztopowych do miejskiej kanalizacji deszczowej, wprowadzającej wyżej wymienione ścieki do ziemi lub do wód powierzchniowych, z zastrzeżeniem pkt poniżej;
- dopuszcza się do czasu zrealizowania kanalizacji deszczowej odprowadzania wód opadowych i roztopowych do ziemi i do wód po uprzednim zabezpieczeniu przed przedostawaniem się zanieczyszczonych wód do ziemi i do wód.

w zakresie zaopatrzenia w ciepło:

- ustala się dostawę ciepła w oparciu o indywidualne źródło ciepła lub z istniejącej i projektowanej sieci ciepłowniczej;
- w celu ochrony powietrza atmosferycznego nakazuje się stosowanie proekologicznych i wysokosprawnych źródeł energii cieplnej, charakteryzujących się brakiem lub niską emisją substancji do powietrza.

w zakresie zaopatrzenia w energię elektryczną:

- dostawa energii elektrycznej z istniejącej i projektowanej sieci elektroenergetycznej,

w zakresie zaopatrzenia w gaz:

- dostawa gazu z istniejącej i projektowanej sieci gazowej;

pozostałe:

- W projekcie planu, zgodnie z art. 114 ust. 1 Prawa Ochrony Środowiska wskazano, które z terenów należą do poszczególnych rodzajów terenów o których mowa w art. 113 ust. 2 pkt 1;
- Ustalono szczegółowe zapisy dotyczące zasad kształtowania zabudowy i zagospodarowania terenów;
- Ujawniono udokumentowane złoża kopalin oraz położenie w granicach Parku Krajobrazowego Cysterskie Kompozycje Krajobrazowe Rud Wielkich;

W projekcie mpzp nie wprowadzono zapisów dotyczących kompensacji przyrodniczej. Zakres kompensacji przyrodniczej może zostać określony, zgodnie z art. 75 ust. 4 i 5 prawa ochrony środowiska w pozwoleniu na budowę lub w decyzji o środowiskowych uwarunkowaniach. Ze względu na charakter planu oraz brak znaczących negatywnych oddziaływań na elementy środowiska w prognozie oddziaływania na środowisko nie proponuje się działań zapobiegawczych lub minimalizujących negatywne oddziaływania.

8. MOŻLIWOŚCI ROZWIĄZAŃ ALTERNATYWNYCH DLA OBSZARU NATURA 2000

Na analizowanym obszarze, jak i na całym terenie miasta Rybnik ani w jego sąsiedztwie nie występują obszary Natura 2000. Projekt planu nie wprowadza funkcji, które mogłyby oddziaływać na cele, przedmiot ochrony i integralność jakiegokolwiek obszaru Natura 2000, więc nie ma potrzeby rozpatrywania rozwiązań alternatywnych.

9. PROPOZYCJE DOTYCZĄCE PRZEWIDYWANYCH METOD ANALIZY SKUTKÓW REALIZACJI POSTANOWIEŃ PROJEKTOWANEGO PLANU ORAZ CZĘSTOTLIWOŚCI JEJ PRZEPROWADZANIA

Na etapie projektu planu nie wprowadzono konkretnych rozwiązań mających na celu analizę skutków realizacji oraz częstotliwości jej przeprowadzania. Zakres planu określony w ustawie z dnia 27 marca 2003 roku o planowaniu i zagospodarowaniu przestrzennym (t.j. Dz. U. z 2018 poz. 1945) oraz w rozporządzeniu Ministra Infrastruktury z dnia 26 sierpnia 2003r. w sprawie wymaganego zakresu projektu miejscowego planu zagospodarowania przestrzennego (Dz. U. Nr 164, poz. 1587) nie przewiduje możliwości określenia monitoringu w miejscowym planie zagospodarowania przestrzennego. Wskazanie takie byłoby niezgodne

z przepisami prawa i znacząco wykraczałoby poza ustawowe kompetencje Rady Miasta. Należy jednak zwrócić uwagę, że zgodnie z art. 32 ust. 1 ustawy o planowaniu i zagospodarowaniu przestrzennym w celu oceny aktualności studium i planów miejscowych wójt, burmistrz albo prezydent miasta dokonuje analizy zmian w zagospodarowaniu przestrzennym gminy, ocenia postępy w opracowywaniu planów miejscowych i opracowuje wieloletnie programy ich sporządzania w nawiązaniu do ustaleń studium. W ramach tej analizy również mogą zostać ocenione skutki dla środowiska zachodzące w wyniku realizacji projektowanego dokumentu.

Jednocześnie skutki realizacji postanowień planu będą podlegały bieżącemu monitoringowi odpowiednich służb ochrony środowiska, służb ochrony przyrody, organów administracji oraz organizacji ekologicznych. Bardzo ważna jest również postawa obywateli, którzy powinni reagować natychmiastową interwencją w przypadku stwierdzenia wystąpienia uciążliwości.

10. STRESZCZENIE W JĘZYKU NIESPECJALISTYCZNYM

Miejscowym planem zagospodarowania przestrzennego objęto obszar położony w mieście Rybnik, w dzielnicy Wielopole, w rejonie ul. Miodowej. Powierzchnia obszaru objętego planem wynosi ok. 5,5 ha. MPZP opracowywany jest na podstawie uchwały Nr 731/XLVII/2018 z dnia 19 kwietnia 2018 r. w sprawie przystąpienia do sporządzenia miejscowego planu zagospodarowania przestrzennego dla części miasta Rybnika (MPZP 54). Uchwałą tą objęto dużą część miasta Rybnik, jednak realizacja tego planu została podzielona na etapy obejmujące mniejsze fragmenty, jednym z nich jest właśnie obszar 54-5. Celem zmiany planu było uwzględnienie istniejącego stanu zagospodarowania terenu oraz umożliwienie rozwoju zabudowy mieszkaniowej jednorodzinnej zgodnie z zamierzeniami właścicieli/inwestorów.

Projekt planu wskazuje tereny zabudowy mieszkaniowej jednorodzinnej niemal na całym analizowanym obszarze. Ul. Miodowa i ul. Koralowa zostały wskazane jako drogi klasy dojazdowa, zaś ul. Strąkowska jako droga klasy lokalna. Są to drogi już istniejące. Jedyną nowo wskazaną drogą jest droga klasy wewnętrzna mająca przebieg od ul. Miodowej do ul. Strąkowskiej w północnej części obszaru. W stosunku do mpzp z 2014 r. zmieniono wskazywane tu tereny usługowe na tereny zabudowy mieszkaniowej jednorodzinnej oraz wycofano się z wskazywanych w tym mpzp rozwiązań drogowych (drogi klasy dojazdowa).

Prognoza ma na celu określenie prawdopodobnych skutków realizacji ustaleń planu na poszczególne elementy środowiska w ich wzajemnym powiązaniu, w szczególności na ekosystemy, krajobraz, a także na ludzi, dobra materialne i dobra kultury. Została ona wykonana zgodnie z obowiązującym przepisami.

Analizowany obszar położony jest w centralnej części miasta Rybnik, w dzielnicy Wielopole. Granicę zachodnią stanowi ul. Koralowa, granicę północną ul. Miodowa, granicę wschodnią ul. Strąkowska, granicę południową ul. Górna (jej odnoga). Na części granic od strony północnej i południowej granice są nieregularne i nie mają odzwierciedlenia w obiektach terenowych, przebiegają one po granicach działek. Powierzchnia obszaru objętego planem wynosi ok. 5,5 ha. W budowie geologicznej analizowanego obszaru udział biorą osady czwartorzędowe zalegające na starszych utworach karbońskich. Na analizowanym obszarze nie występują jakiegokolwiek ciekі posiadające własne hydronimy. Przez centralną część terenu przepływa niewielki ciek o charakterze rowu melioracyjnego. Przepływa on od rejonu ul. Miodowej do rejonu ul. Strąkowskiej, jest dobrze obudowany i odwadnia dużą część tych terenów. Poza tym ciekіem brak jest tu jakichkolwiek innych wód powierzchniowych tak płynących, jak i stojących. Zgodnie z Mapą Hydrogeologiczną Polski ark. Rybnik na analizowanym terenie nie występują użytkowe poziomy wodonośne. Analizowany teren położony jest na zboczu doliny Potoku z Kamienia, która w pełnej okazałości rozciąga się na wschód od analizowanego obszaru i ul. Strąkowskiej. Rzędne w części zachodniej, w rejonie ul. Koralowej wynoszą ok. 245 m n.p.m., zaś w części wschodniej w rejonie ul. Strąkowskiej ok. 230 m n.p.m. Na analizowanym terenie nie występują znaczące formy morfologiczne, zbocza opada łagodnie w kierunku wschodnim. W ukształtowaniu terenu zaznacza się jedynie niewielki rów, którego głębokość wynosi ok. 0,5 m, a szerokość

ok. 1 m. Mapa glebowo rolnicza wskazuje występowanie gleb o charakterze rolniczym generalnie na całym tym terenie. Spośród typów gleb występują tu gleby pseudobielicowe A w części północnej, gleby mułowo-torfowe i torfowo-mułowe E w części centralnej (prawdopodobnie dolina dawnego cieku) oraz czarne ziemie zdegradowane i gleby szare Dz. Spośród kompleksów rolniczej przydatności gleb występują tu użytki zielone średnie 2z w części centralnej oraz gleby kompleksu zbożowo-pastewnego słabego 9 w części północnej i południowej. Mapa ewidencyjna miasta Rybnik wydziela tu płaty gruntów ornych klasy RV oraz łąk klasy V, głównie poza terenami zabudowanymi. Ze względu na późną porę prowadzenia inwentaryzacji trudno było ocenić jaki charakter rolniczy mają te tereny, ale wydaje się, że występujące tu łąki pozostają w uprawie. W głębokim podłożu analizowanego obszaru występują dwa udokumentowane złoża węgla kamiennego „Paruszowiec” (ID Midas 359) oraz „Jejkowice” (ID Midas 9525). Eksploatacja tych złóż nie jest prowadzona obecnie, nie była ona również prowadzona w przyszłości. Nie zostały tu wyznaczone obszary i tereny górnicze. Wzdłuż ul. Koralewej i ul. Miodowej znajdują się tereny zabudowy mieszkaniowej jednorodzinnej, również kilka domów znajduje się w rejonie ul. Górnej i ul. Strąkowskiej. W centralnej części terenu znajduje się dość duża łąka kośna. Rozciąga się ona od rejonu ul. Miodowej do ul. Strąkowskiej. Przez centralną część terenu przepływa niewielki rów, którego brzegi nie porasta jednak jakakolwiek roślinność wodna, czy szuwarowa, jego brzegi pozostają obudowane płytami. Nie występują na analizowanym obszarze jakiekolwiek większe zadrzewienia. Analizowany teren znajduje się w całości w granicach parku krajobrazowego Cysterskie Kompozycje Krajobrazowe Rud Wielkich, jednak nie występują tu szczególne wartości przyrodnicze. Park Krajobrazowy Cysterskie Kompozycje Krajobrazowe Rud Wielkich – został utworzony Rozporządzeniem nr 181/93 Wojewody Katowickiego z 23 listopada 1993 r. (Dz. Urz. Woj. Katowickiego z 1993 r. nr 15, poz. 130 ze zm). Na terenie parku obowiązują przepisy wynikające z przywołanego powyżej rozporządzenia.

Na analizowanym obszarze ani w jego pobliżu nie występują inne niż park krajobrazowy formy ochrony przyrody w rozumieniu art. 6 ust. 1 pkt 1 - 9 ustawy z dnia 16 kwietnia o ochronie przyrody (t.j. Dz. U. z 2018 r. poz. 142). Teren ten również nie był proponowany do objęcia ochroną. Na analizowanym obszarze występuje krajobraz podmiejskich dzielnic z zabudową mieszkaniową jednorodziną, w której jednak istotnym elementem są stosunkowo duże przestrzenie przydomowych działek wykorzystywanych jako ogrody, trawniki, ale też i większe powierzchnie terenów rolnych w postaci łąk. Tego typu powierzchnie rolne ciągle są dość mocno rozprzestrzenione w krajobrazie dzielnicy Wielopole. Ze względu na nachylenie terenu, spowodowane położeniem na zboczu doliny Potoku z Kamienia z górnej części (rejon ul. Miodowej i ul. Koralewej) roztacza się ładny otwarcie krajobrazowe w kierunku wschodnim, gdzie domknięciem krajobrazowym jest ściana lasu sosnowego rosnącego właśnie wzdłuż doliny Potoku z Kamienia. Również w kierunku zachodnim, z rejonu ul. Strąkowskiej roztacza się widok na zbocze z zarysem zabudowy oraz widocznym po stronie południowo-zachodniej intrygującym obiektem kościoła pw. Św. Katarzyny. Krajobraz można tu uznać za harmonijny, brak jest szczególnie dysfunkcyjnych elementów, choć w niektórych przypadkach dysonans mogą stanowić nowo realizowane budynki mieszkalne. Ul. Strąkowska jest często użytkowana przez rowerzystów,

prowodzi tędy szlak rowerowy, więc obserwacje okolicy prowadzone są właśnie z niej przez rowerzystów. Na obszarze objętym planem nie występują zabytki ujęte w Rejestrze Zabytków Województwa Śląskiego, ani w Gminnej Ewidencji Zabytków, brak jest tu również stanowisk archeologicznych.

W wyniku powstania nowych terenów zurbanizowanych może wystąpić wpływ na wody powierzchniowe i podziemne, projekt planu wprowadza jednak odpowiednie zapisy dotyczące odprowadzania ścieków. Gleby oraz rolnicza przestrzeń produkcyjna na terenach objętym zmianami zostaną przekształcone i zdegradowane na skutek urbanizacji. Na skutek realizacji ustaleń planu zieleń tworzona głównie przez tereny łąk i upraw polowych usytuowanych pomiędzy zabudowa mieszkaniową zostanie zmieniona na jednolite tereny zabudowane. Wprowadzenie zabudowy w miejscach które przewiduje plan, a które na dzień dzisiejszy użytkowane są w sposób rolniczy lub stanowią przydomowe place spowoduje zmianę w środowisku roślinnym wyrażającą się między innymi w zanikaniu roślinności naturalnej na rzecz gatunków obcych na terenach realizacji zabudowy. Roślinność i zwierzęta związane do tej pory z gruntami rolnymi z tych terenów zostaną wyparte. Na terenach już zurbanizowanych wprowadzenie zmiany planu nie spowoduje zmian stanu środowiska przyrodniczego, gdyż takowe występuje tu tylko w ograniczonym stopniu jako zieleń przydomowa, ogrody, trawniki itp.

Na terenie objętym planem nie występują stanowiska roślin chronionych czy szczególnie cenne siedliska przyrodnicze, a realizacja planu nie przyczyni się do pogorszenia stanu środowiska przyrodniczego. Powstaną tu jednolite tereny zabudowy mieszkaniowej podobne do terenów zabudowanych dzielnicy występujących na zachód i południowy zachód od analizowanego obszaru.

Wzrost stopnia urbanizacji może nieznacznie wpłynąć na jakość powietrza atmosferycznego na skutek niskiej emisji. Nie przewiduje się znaczącego pogorszenia jakości klimatu akustycznego. Na analizowanym obszarze nie występują tereny zagrożone osuwaniem się mas ziemnych, ani narażone na niebezpieczeństwo powodzi.

Projekt planu nie wprowadza funkcji, które mogłyby potencjalnie transgranicznie oddziaływać na środowisko.

W projekcie miejscowego planu zagospodarowania przestrzennego zaproponowano szereg rozwiązań mających na celu zapobieganie i ograniczanie negatywnych oddziaływań na środowisko.

Na etapie oceny projektu planu nie wprowadzono konkretnych rozwiązań mających na celu analizę skutków realizacji oraz częstotliwości jej przeprowadzania, nie ustalono również prac kompensacyjnych, gdyż ustawodawca nie przewiduje wprowadzenia takich rozwiązań w projekcie miejscowego planu zagospodarowania przestrzennego.

Projekt planu nie wprowadza funkcji, które mogłyby wpłynąć na cele, przedmiot ochrony oraz integralność jakiegokolwiek obszaru Natura 2000 w związku z czym nie ma potrzeby wprowadzenia rozwiązań alternatywnych.

11. LITERATURA

- Absalon D., Jankowski A.T., Leśniok M., Mapa Hydrograficzna i Sozologiczna Polski w skali 1: 50000, ark. Rybnik, Gugik, Warszawa, 1995 r.;
- Absalon D., Leśniok M., Przewodnik przyrodniczy po Rybniku, Infomax-Katowice, Rybnik, 1999 r.;
- Bernacik A., Spychała M., Programowanie ochrony środowiska w gminie, Sorus, 2007 r.;
- Centralna Baza Danych Geologicznych – strona internetowa PIG, <http://baza.pgi.gov.pl/>;
- Chmura A., Mapa hydrogeologiczna Polski w skali 1:50000, ark. Rybnik, PIG, Warszawa 1998 r.;
- Gałka M. i in., Mapa Geośrodowiskowa Polski, ark. Rybnik, PIG, Warszawa, 2004 r.;
- Informacja o stanie środowiska 2008, WIOŚ Katowice, 2009 r.;
- Infogeoskarb – strona internetowa PIG, <http://baza.pgi.gov.pl/>;
- Kondracki J., Geografia regionalna Polski. PWN, Warszawa 2001 r.;
- Kotliccy G. i S., Mapa geologiczna Polski w skali 1:200000, ark. Gliwice, WG, Warszawa, 1979 r.;
- Kotlicka G., Wagner J., Mapa Hydrogeologiczna Polski w skali 1:200000, ark. Gliwice, WG, Warszawa, 1986 r.;
- Lipiński A. „Planowanie przestrzenne a wydobywanie kopalin” w „Aktualne problemy ochrony środowiska 2008” red G. Dobrowolski, Ecausa, 2008 r.;
- Matuszkiewicz W. [red], Potencjalna roślinność naturalna Polski – Mapa przeglądowa 1:300000 ark. 11, PAN, Warszawa , 1995 r.;
- Opracowanie ekofizjograficzne podstawowe sporządzone na potrzeby projektu studium uwarunkowań i kierunków zagospodarowania przestrzennego miasta Rybnik, Biuro Rozwoju Regionu Spółka z o.o., Katowice, 2014 r.;
- Rózkowski A. [red.], 1997: Mapa warunków występowania, użytkowania, zagrożenia i ochrony zwykłych wód podziemnych Górnośląskiego Zagłębia Węglowego i jego obrzeżenia; 1 : 100 000. PIG, Warszawa;
- Sarnacka Z., Szczegółowa mapa geologiczna Polski w skali 1:50000, ark. Rybnik, PIG, Warszawa 1959 r.;
- Skrzypczyk L. [red], 2003: Mapa wstępnej waloryzacji Głównych Zbiorników Wód Podziemnych 1:800000, PIG, Warszawa;
- Studium uwarunkowań i kierunków zagospodarowania przestrzennego miasta Rybnika przyjętego Uchwałą Nr 370/XXIII/2016 Rady Miasta Rybnika z dnia 30 czerwca 2016 r.;
- Waloryzacja przyrodnicza miasta Rybnika, Aleko, Katowice, listopad 1997 r.;

12. DOKUMENTACJA FOTOGRAFICZNA



Fot. 1 Rejon ul. Górnej, południowa granica opracowania, widok w kierunku zachodnim



Fot. 2 Rejon ul. Górnej, południowa granica opracowania, widok w kierunku wschodnim



Fot. 3 Ul. Strąkowska, widok w kierunku północnym



Fot. 4 Widok z ul. Strąkowskiej w kierunku zachodnim



Fot. 5 Ul. Strąkowska, widok w kierunku południowym



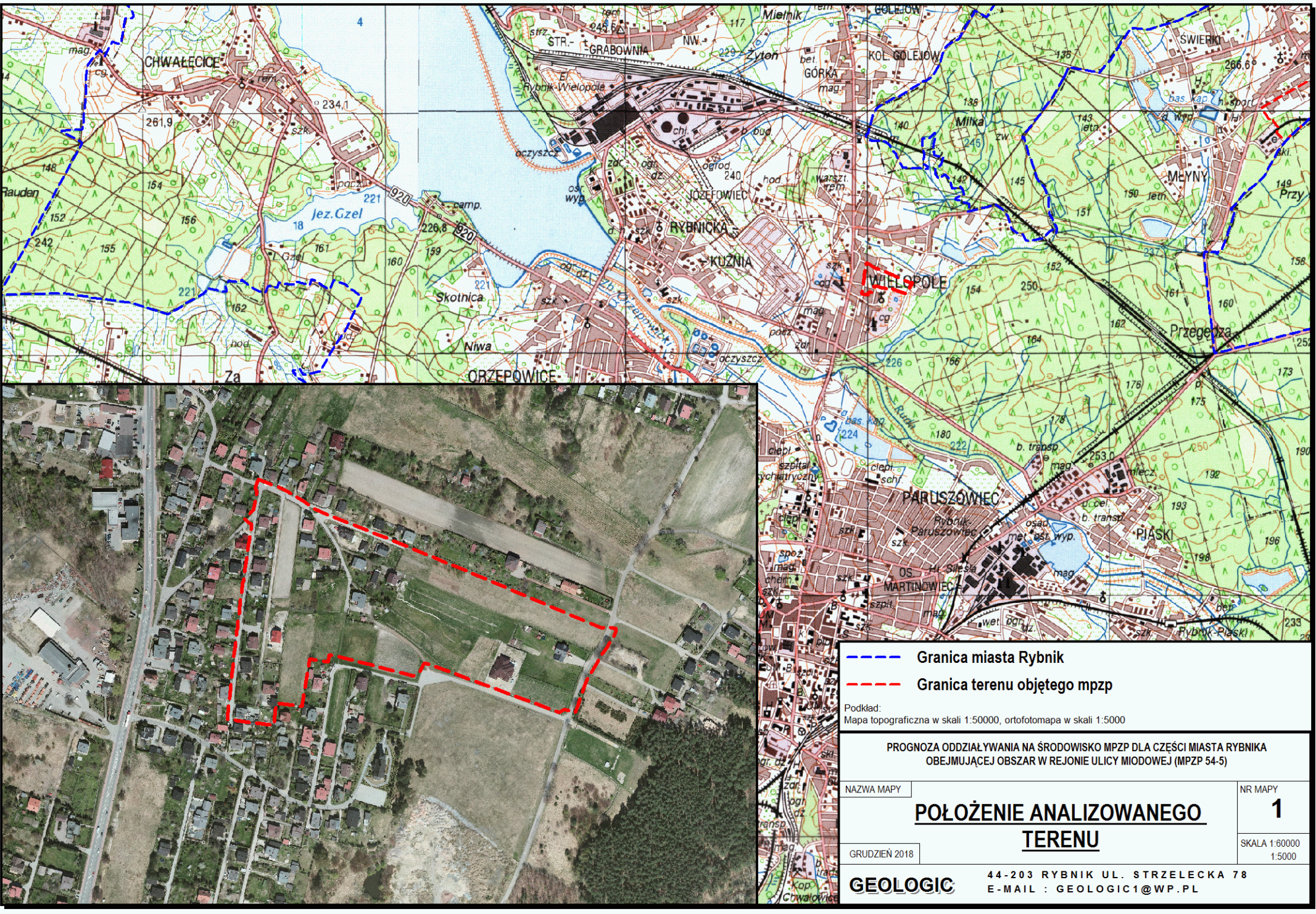
Fot. 7 Rów płynący przez zachodnią część obszaru



Fot. 6 Ul. Miodowa, centralna część obszaru



Fot. 8 Widok w kierunku wschodnim z ul. Miodowej na centralną część obszaru



- Granica miasta Rybnik
- Granica terenu objętego mpzp

Podkład:
Mapa topograficzna w skali 1:50000, ortofotomapa w skali 1:5000

PROGNOZA ODDZIAŁYWANIA NA ŚRODOWISKO MPZP DLA CZĘŚCI MIASTA RYBNIKA
OBEJMUJĄCEJ OBSZAR W REJONIE ULICY MIODOWEJ (MPZP 54-5)

NAZWA MAPY	<u>POŁOŻENIE ANALIZOWANEGO</u> <u>TERENU</u>	NR MAPY
GRUDZIEŃ 2018		1
		SKALA 1:60000 1:5000

