



Geologic

44-203 Rybnik, Strzelecka 78

Tel: 502773557

email: geologic1@wp.pl

**PROGNOZA ODDZIAŁYWANIA NA ŚRODOWISKO MIEJSCOWEGO
PLANU ZAGOSPODAROWANIA PRZESTRZENNEGO DLA CZĘŚCI
MIASTA RYBNIKA OBEJMUJĄCEJ PIĘĆ OBSZARÓW W REJONIE ULIC
MODRZEWIOWEJ, GOTARTOWICKIEJ, SKOWRONKÓW, JODŁOWEJ
I PRZEMYSŁOWEJ (MPZP 54-21)**

Zleceniodawca: Urząd Miasta Rybnik
ul. B. Chrobrego 2
44-200 Rybnik

Autor: Tomasz Miłowski

Data wykonania: 30 grudnia 2019 r., 27 lutego 2020 r., 2 kwietnia 2021 r.

SPIS TREŚCI

1. WPROWADZENIE	4
1.1 CEL, ZAKRES PRACY, POWIĄZANIA Z INNYMI DOKUMENTAMI.....	4
1.2 METODY ZASTOSOWANE PRZY SPORZĄDZANIU PROGNOZY.....	6
1.3 CELE OCHRONY ŚRODOWISKA USTANOWIONE NA SZCZEBŁU MIĘDZYNARODOWYM, WSPÓLNOTOWYM I KRAJOWYM, ISTOTNE Z PUNKTU WIDZENIA PROJEKTOWANEGO DOKUMENTU, ORAZ SPOSOBY, W JAKICH TE CELE I INNE PROBLEMY ŚRODOWISKA ZOSTAŁY UWZGLĘDNIONE PODCZAS OPRACOWYWANIA DOKUMENTU.....	6
1.4 USTALENIA I GŁÓWNE CELE PROJEKTU MIEJSCOWEGO PLANU ZAGOSPODAROWANIA PRZESTRZENNEGO	6
2. CHARAKTERYSTYKA ŚRODOWISKA.....	11
2.1 POŁOŻENIE FIZYCZNO-GEOGRAFICZNE.....	11
2.2 BUDOWA GEOLOGICZNA	11
2.3 WODY POWIERZCHNIOWE.....	11
2.4 WODY PODZIEMNE	12
2.5 KLIMAT	13
2.6 POWIERZCHNIA ZIEMI.....	13
2.6.1 UKSZTAŁTOWANIE TERENU, ZAGROŻENIE OSUWISKOWE	13
2.6.2 GLEBY	16
2.7 ZASOBY NATURALNE.....	17
2.8 PRZYRODA OŻYWIONA	17
2.9 OBSZARY CHRONIONE NA PODSTAWIE USTAWY Z 16 KWIEŚNIA 2004	18
2.10 KRAJOBRAZ	18
2.11 ZABYTKI I OBIEKTY O WARTOŚCIACH KULTUROWYCH.....	18
3. OCENA POTENCJALNYCH ZMIAN STANU ŚRODOWISKA PRZY BRAKU REALIZACJI USTALEŃ PLANU	18
4. ISTNIEJĄCE PROBLEMY OCHRONY ŚRODOWISKA ISTOTNE Z PUNKTU WIDZENIA REALIZACJI PROJEKTOWANEGO DOKUMENTU, W SZCZEGÓLNOŚCI DOTYCZĄCE OBSZARÓW PODLEGAJĄCYCH OCHRONIE NA PODSTAWIE USTAWY Z DNIA 16 KWIEŚNIA 2004 R. O OCHRONIE PRZYRODY.....	19
5. SKUTKI DLA ŚRODOWISKA WYNIKAJĄCE Z REALIZACJI USTALEŃ PLANU	20
5.1 WPŁYW NA WODY POWIERZCHNIOWE	20
5.2 WPŁYW NA WODY PODZIEMNE	20
5.3 WPŁYW NA KLIMAT	21
5.4 POWIERZCHNIA ZIEMI.....	21
5.5.1 WPŁYW NA UKSZTAŁTOWANIE TERENU	21
5.5.2 WPŁYW NA GLEBY.....	21
5.6 WPŁYW NA ZASOBY NATURALNE.....	22
5.7 WPŁYW NA PRZYRODĘ OŻYWIONĄ.....	22
5.8 WPŁYW NA OBSZARY CHRONIONE NA PODSTAWIE USTAWY Z 16 KWIEŚNIA 2004	22

5.9 WPŁYW NA KRAJOBRAZ	22
5.10 WPŁYW NA ZABYTKI I OBIEKTY O WARTOŚCIACH KULTUROWYCH.....	23
5.11 WPŁYW NA WARUNKI I JAKOŚĆ ŻYCIA MIESZKAŃCÓW	23
5.11.1 JAKOŚĆ POWIETRZA ATMOSFERYCZNEGO.....	23
5.11.2 KLIMAT AKUSTYCZNY	24
5.11.3 POLA ELEKTROMAGNETYCZNE	25
5.11.4 GOSPODARKA ODPADAMI	25
5.11.5 ZAGROŻENIE POWODZIOWE	25
5.11.6 ZAGROŻENIE OSUWISKOWE	25
6. PRZEWIDYWANE MOŻLIWOŚCI TRANSGRANICZNEGO ODDZIAŁYWANIA NA ŚRODOWISKO	25
7. ROZWIĄZANIA MAJĄCE NA CELU ZAPOBIEGANIE, OGRANICZANIE LUB KOMPENSACJE PRZYRODNICZĄ NEGATYWNYCH ODDZIAŁYWAŃ NA ŚRODOWISKO	26
8. MOŻLIWOŚCI ROZWIĄZAŃ ALTERNATYWNYCH DLA OBSZARU NATURA 2000	27
9. PROPOZYCJE DOTYCZĄCE PRZEWIDYWANYCH METOD ANALIZY SKUTKÓW REALIZACJI POSTANOWIEŃ PROJEKTOWANEGO PLANU ORAZ CZĘSTOTLIWOŚCI JEJ PRZEPROWADZANIA	27
10. STRESZCZENIE W JĘZYKU NIESPECJALISTYCZNYM.....	29
11. LITERATURA	35
12. DOKUMENTACJA FOTOGRAFICZNA.....	44

Spis rysunków

Rys. 1 Położenie geograficzne analizowanych terenów

Oświadczanie zgodnie z art. 51 ust. 2 pkt 1 lit. f ustawy z dnia 3 października 2008 r. o udostępnianiu informacji o środowisku i jego ochronie, udziale społeczeństwa w ochronie środowiska oraz o ocenach oddziaływania na środowisko (tj. Dz. U. z 2021 r. poz. 247 ze zm.).

Oświadczam, że ja, Tomasz Miłowski spełniam wymagania o których mowa w art. 74a ust. 2 pkt 1 i 2 ww. ustawy: w 2003 r. ukończyłem studia wyższe z dziedziny geologii oraz w 2011 r. studia podyplomowe z zakresu prawnych problemów górnictwa i ochrony środowiska. W latach 2005 – 2021 wykonałem lub brałem udział w wykonaniu kilkuset prognoz oddziaływania na środowisko, raportów oddziaływania na środowisko oraz innych opracowań dotyczących ochrony środowiska. Jestem świadomy odpowiedzialności karnej za złożenie fałszywego oświadczenia.

 **Geologic**
Tomasz Miłowski
44-203 Rybnik, ul. Strzelecka 78
tel. 502 773 557 e-mail: geologic1@wp.pl
NIP 62-2-283-41-91, REGON 241759860
Tomasz Miłowski

1. WPROWADZENIE

1.1 CEL, ZAKRES PRACY, POWIĄZANIA Z INNYMI DOKUMENTAMI

Przedmiotem opracowania jest prognoza oddziaływania na środowisko projektu miejscowego planu zagospodarowania przestrzennego miasta Rybnik dla pięciu terenów położonych w następujących dzielnicach: 1 – Niedobczyce, 2 – Gotartowice, 3 – Grabownia, 4 – Kamień, 5 – Paruszowiec - Piaski. Tereny te nie są ze sobą wzajemnie powiązane. Prognoza została wykonana na zlecenie Urzędu Miasta w Rybniku.

Obowiązek sporządzenia prognozy oddziaływania na środowisko projektu miejscowego planu zagospodarowania przestrzennego wynika z przepisu art. 51 ust 1 ustawy z dnia 3 października 2008 r. o udostępnianiu informacji o środowisku i jego ochronie, udziale społeczeństwa w ochronie środowiska oraz o ocenach oddziaływania na środowisko (t.j. Dz. U. z 2021 r. poz. 247 ze zm.).

Podstawowym celem prognozy jest wykazanie, jak określone w planie kierunki zagospodarowania przestrzennego gminy wpłyną na środowisko i czy, a jeśli tak to w jakim stopniu spowodują powstanie oddziaływań o charakterze znaczącym. Ze względu na dużą złożoność zjawisk przyrodniczych, ograniczony zakres rozpoznania środowiska oraz ogólny charakter dokumentów planistycznych, ocena potencjalnych przekształceń środowiska wynikających z projektowanego przeznaczenia terenu ma formę prognozy. Prognoza nie jest dokumentem rozstrzygającym o słuszności realizacji zamierzeń inwestycyjnych przewidzianych nowymi ustaleniami planu, a jedynie przedstawia prawdopodobne skutki jakie niesie za sobą realizacja ustaleń planu na poszczególne komponenty środowiska w ich wzajemnym powiązaniu, w szczególności na ekosystemy, krajobraz, a także na ludzi, dobra materialne oraz dobra kultury.

Niniejsza prognoza została sporządzona w oparciu o wymogi wynikające z przepisu art. 51 ust 2 ustawy z dnia 3 października 2008 r. o udostępnianiu informacji o środowisku i jego ochronie, udziale społeczeństwa w ochronie środowiska oraz o ocenach oddziaływania na środowisko (t.j. Dz. U. z 2021 r. poz. 247 ze zm.).

Zgodnie z wyżej wymienionym artykułem sporządzana prognoza:

a) zawiera

- ustalenia i główne cele projektu miejscowego planu zagospodarowania przestrzennego fragmentów miasta Rybnik oraz jego powiązania z innymi dokumentami,
- informacje o metodach zastosowanych przy sporządzaniu prognozy,
- informacje na temat przewidywanych możliwości transgranicznego oddziaływania na środowisko,
- propozycje dotyczące przewidywanych metod analizy skutków realizacji postanowień projektowanego planu oraz częstotliwości jej przeprowadzania,
- streszczenie sporządzone w języku niespecjalistycznym,

b) określa, analizuje i ocenia

- istniejący stan środowiska,

- potencjalne zmiany stanu środowiska przy braku realizacji postanowień projektowanego dokumentu,
- przewidywane znaczące oddziaływania na środowisko przy realizacji postanowień projektowanego dokumentu,
- istniejące problemy ochrony środowiska istotne z punktu widzenia realizacji projektowanego dokumentu,
- cele ochrony środowiska ustanowione na szczeblu międzynarodowym, wspólnotowym i krajowym istotne z punktu widzenia projektowanego dokumentu oraz sposoby w jakich te cele zostały uwzględnione,

c) przedstawia

- rozwiązania mające na celu zapobieganie, ograniczanie lub kompensację przyrodniczą negatywnych oddziaływań na środowisko,
- możliwości rozwiązań alternatywnych w odniesieniu do obszaru Natura 2000.

Projekt miejscowego planu zagospodarowania przestrzennego fragmentów miasta Rybnik powiązany jest z następującymi dokumentami:

- Plan Zagospodarowania Przestrzennego Województwa Śląskiego z 2016 r. przyjęty uchwałą Sejmiku Województwa Śląskiego Nr V/26/2/2016 z dnia 29 sierpnia 2016 r. (Dz. Urz. Woj. Śl. z dnia 13 września 2016 r., poz. 4619);
- Studium uwarunkowań i kierunków zagospodarowania przestrzennego miasta Rybnika przyjętego Uchwałą Nr 370/XXIII/2016 Rady Miasta Rybnika z dnia 30 czerwca 2016 r.;

Obowiązujące na analizowanych terenach miejscowe plany zagospodarowania przestrzennego:

- Uchwała Nr 78/VII/2011 Rady Miasta Rybnika z dnia 23 lutego 2011 r. w sprawie uchwalenia zmian miejscowych planów zagospodarowania przestrzennego miasta Rybnika dla określonych terenów – teren nr 1;
- Uchwała Nr 706/XLVI/2014 Rady Miasta Rybnika z dnia 28 maja 2014 r. w sprawie miejscowego planu zagospodarowania przestrzennego miasta Rybnika dla określonych terenów, w obszarze na wschód od ulicy Wodzisławskiej do ulicy Mikołowskiej MPZP 20 – teren nr 2 i 5;
- Uchwała Nr 780/LI/2014 Rady Miasta Rybnika z dnia 29 października 2014 r. w sprawie uchwalenia miejscowego planu zagospodarowania przestrzennego dla części miasta Rybnika- obszar oznaczony symbolem MPZP 9 – teren nr 4;
- Uchwała Nr 341/XXI/2016 Rady Miasta Rybnika z dnia 19 maja 2016 r. w sprawie uchwalenia miejscowego planu zagospodarowania przestrzennego dla części miasta Rybnika - obszar oznaczony symbolem MPZP 12 – teren nr 3;

- Opracowanie ekofizjograficzne podstawowe sporządzone na potrzeby projektu studium uwarunkowań i kierunków zagospodarowania przestrzennego miasta Rybnik, Biuro Rozwoju Regionu Spółka z o.o., Katowice, 2014 r.;

1.2 METODY ZASTOSOWANE PRZY SPORZĄDZANIU PROGNOZY

W celu sporządzenia prognozy przeprowadzono następujące prace:

- zaznajomiono się z projektem miejscowego planu zagospodarowania przestrzennego, w tym z wnioskami do planu,
- zaznajomiono się z danymi fizjograficznymi oraz innymi dostępnymi opracowaniami sozologicznymi obejmującymi obszar objęty prognozą,
- dokonano oceny projektu MPZP w odniesieniu do obowiązujących aktów prawnych, w tym przepisów gminnych,
- przeprowadzono wizję obszarów objętych prognozą w grudniu 2019 r.,
- dokonano analizy czynników potencjalnie mogących przynieść negatywne skutki dla środowiska,

1.3 CELE OCHRONY ŚRODOWISKA USTANOWIONE NA SZCZEBLU MIĘDZYNARODOWYM, WSPÓLNOTOWYM I KRAJOWYM, ISTOTNE Z PUNKTU WIDZENIA PROJEKTOWANEGO DOKUMENTU, ORAZ SPOSOBY, W JAKICH TE CELE I INNE PROBLEMY ŚRODOWISKA ZOSTAŁY UWZGLĘDNIONE PODCZAS OPRACOWYWANIA DOKUMENTU

W projekcie miejscowego planu zagospodarowania przestrzennego miasta Rybnik powinny zostać uwzględnione priorytety w zakresie ochrony środowiska wynikające z dokumentów ustanowionych na szczeblu rządowym, samorządowym, porozumień międzynarodowych oraz projektów dokumentów i dyrektyw Unii Europejskiej.

Poszczególne dyrektywy, międzynarodowe akty prawne zostały wdrożone do polskiego prawodawstwa i tym samym znalazły swoje odzwierciedlenie w projektowanym dokumencie. Projekt analizowanego dokumentu uwzględnia wytyczne i cele ochrony środowiska przyjęte w wyżej wymienionych dyrektywach i konwencjach, poprzez zamieszczenie zapisów dotyczących różnych aspektów środowiska, zwłaszcza w zakresie jego ochrony. Uzyskano w ten sposób wysoką zgodność z dokumentami planistycznymi różnego szczebla, co pozwala wnioskować, że związane z nimi cele będą osiągane również przez ustalenia funkcjonalne wynikające z projektu planu. Zostało utrzymane założenie strategiczne dokumentów wszystkich poziomów, że celem generalnym rozwoju jest rozwój zrównoważony, przez który należy rozumieć zrównoważony udział wszystkich istotnych czynników ekologicznych, gospodarczych i społecznych.

1.4 USTALENIA I GŁÓWNE CELE PROJEKTU MIEJSCOWEGO PLANU ZAGOSPODAROWANIA PRZESTRZENNEGO

Miejscowym planem zagospodarowania przestrzennego objęto pięć obszarów położonych w mieście Rybnik, wzajemnie nie powiązanych ze sobą. MPZP opracowywany jest na podstawie uchwały Nr 731/XLVII/2018 z dnia 19 kwietnia 2018 r. w sprawie

przystąpienia do sporządzenia miejscowego planu zagospodarowania przestrzennego dla części miasta Rybnika (MPZP 54). Uchwałą tą objęto dużą część miasta Rybnik, jednak realizacja tego planu została podzielona na etapy obejmujące mniejsze fragmenty, jednym z nich jest właśnie obszar 54-21.

Dla wszystkich obszarów objętych projektem mpzp obowiązują miejscowe plany zagospodarowania przestrzennego, jednakże ustalenia tych planów uniemożliwiają realizację planowanych przedsięwzięć bądź nie uwzględniają własności nieruchomości i faktycznego sposobu ich wykorzystywania. Ponadto wszystkie obszary wymagają dostosowania do ustaleń obowiązującego studium uwarunkowań i kierunków zagospodarowania przestrzennego miasta Rybnika z 2016 r.

W projekcie miejscowego planu zagospodarowania przestrzennego ustalono następujące przeznaczenia terenów:

- MN - tereny zabudowy mieszkaniowej jednorodzinnej,
- MU – teren zabudowy mieszkaniowo-usługowej,
- U – tereny zabudowy usługowej,
- ZL – teren lasów,
- ZNU – tereny zieleni nieurządzonej,
- ZP – teren zieleni urządzonej,
- KDZ – tereny dróg publicznych klasy drogi zbiorczej,
- KDL – tereny dróg publicznych klasy drogi lokalnej,
- KDD – tereny dróg publicznych klasy drogi dojazdowej,
- KDW – tereny dróg wewnętrznych;

Tabela 1 Kierunek zmian w projekcie miejscowego planu zagospodarowania przestrzennego

I.p.	Położenie	Bieżące zagospodarowanie	Obowiązujący mpzp	Ustalenie w projekcie mpzp 2019 r.
1	Teren położony w dzielnicy Niedobczyce, pomiędzy ul. Górnośląską, ul. Modrzewiową i ul. J. Rymera. Powierzchnia ok. 3 ha.	Teren nr 1 jest niemal w całości zabudowany. Znajduje się tu zabudowa mieszkaniowa jednorodzinna wzdłuż dróg oraz market typu dyskont w części centralnej. Zieleni tworzą wyłącznie przydomowe ogrody.	MPZP 2011 Zachód	MN - tereny zabudowy mieszkaniowej jednorodzinnej, MU – teren zabudowy mieszkaniowo-usługowej U – tereny zabudowy usługowej ZP – teren zieleni urządzonej KDZ – tereny dróg publicznych klasy drogi

Prognoza oddziaływania na środowisko miejscowego planu zagospodarowania przestrzennego dla części miasta Rybnika obejmującej pięć obszarów w rejonie ulic Modrzewiowej, Gotartowickiej, Skowronków, Jodłowej i Przemysłowej (MPZP 54-21)

				<p>zbiorczej,</p> <p>KDL – tereny dróg publicznych klasy drogi lokalnej,</p> <p>KDD – tereny dróg publicznych klasy drogi dojazdowej,</p>
2	<p>Teren położony w dzielnicy Gotartowice, pomiędzy ul. Gotartowicką i ul. Buchalików. Granica wschodnia i północna nieregularna.</p> <p>Powierzchnia ok. 1,4 ha.</p>	<p>Teren nr 2 obejmuje luźną zabudowę mieszkaniową jednorodzinną wraz z przydomowymi ogrodami. Przez centralną część obszaru przepływa ciek bez nazwy, jednak nie tworzy on jakiegś bardziej wyraźnej doliny. Ciek płynie w obrębie przydomowych ogrodów wyraźnie wydzielonym korytem, bez obudowy zielenią.</p>	MPZP 20	<p>MN – tereny zabudowy mieszkaniowej jednorodzinnej</p> <p>U – tereny zabudowy usługowej</p> <p>KDZ – tereny dróg publicznych klasy drogi zbiorczej</p> <p>KDD – tereny dróg publicznych klasy drogi dojazdowej</p> <p>ZNU – tereny zieleni nieurządzonej</p>
3	<p>Teren położony w dzielnicy Grabownia. Teren położony na północ od ul. W. Poloczka. Granica zachodnia, północna i wschodnia nieregularna.</p> <p>Powierzchnia ok. 2,2 ha.</p>	<p>Teren nr 3 dość wyraźnie dzieli się na dwa obszary. W części południowej, pomiędzy ul. W. Poloczka i ul. Skowronków znajduje się zabudowa mieszkaniowa jednorodzinna z przydomowymi ogrodami. W części północnej znajduje się dolina niewielkiego cieku oraz nieużytkowana łąka. Ciekawym obiektem jest dużych rozmiarów dąb szypułkowy rosnący przy południowo-zachodniej części obszaru, przy pętli autobusowej.</p>	MPZP 12	<p>MN – tereny zabudowy mieszkaniowej jednorodzinnej</p> <p>KDL – tereny dróg publicznych klasy drogi lokalnej,</p> <p>KDD – tereny dróg publicznych klasy drogi dojazdowej</p>
4	<p>Teren położony w dzielnicy Kamień, południową granicę stanowi ul. Jodłowa, a</p>	<p>W północnej części terenu nr 4 rośnie las gospodarczy, który tworzy głównie sosna. Las ma</p>	MPZP 9	<p>MN – tereny zabudowy mieszkaniowej jednorodzinnej</p>

	<p>granicę wschodnią boczna odnoga ul. Jodłowej. Granica północna i wschodnia są nieregularne, przy czym granica północna tożsama jest z granicą z gminą Czerwionka-Leszczyny.</p> <p>Powierzchnia ok. 12,5 ha.</p>	<p>charakter monokultury. W części południowej znajdują się tereny zabudowy mieszkaniowej jednorodzinnej wraz z powierzchniami przydomowych ogrodów oraz niewielkimi poletkami. Poza wschodnią granicą opracowania znajduje się dolinka niewielkiego cieku bez nazwy. W jej obrębie znajduje się nieduży staw, którego fragment również znajduje się w obrębie analizowanego terenu.</p>		<p>ZL – lasy</p> <p>ZNU – tereny zieleni nieurządzonej</p> <p>KDL – tereny dróg publicznych klasy drogi lokalnej</p> <p>KDD – tereny dróg publicznych klasy drogi dojazdowej</p> <p>KDW – tereny dróg wewnętrznych</p>
5	<p>Teren położony w dzielnicy Paruszowiec - Piaski, granicę północną stanowi ul. Przemysłowa, granicę zachodnią ul. K. Miarki, granicę południową linia kolejowa nr 148 relacji Pszczyna - Rybnik, granica wschodnia jest nieregularna,</p> <p>Powierzchnia ok. 1,6 ha.</p>	<p>Teren nr 5 jest niemal w całości zabudowany. Znajduje się tu zabudowa mieszkaniowa wielorodzinna w typie familoków zbudowana dla potrzeb dawnej Huty Silesia.</p>	MPZP 20	<p>MU – teren zabudowy mieszkaniowo-usługowej;</p> <p>U – tereny zabudowy usługowej;</p> <p>KDL – tereny dróg publicznych klasy drogi lokalnej;</p>

Na terenie nr 1 wskazano tereny zabudowy mieszkaniowej jednorodzinnej, tereny zabudowy usługowej oraz tereny zabudowy mieszkaniowo-usługowej. W miejscu pomnika wskazano teren zieleni urządzonej. Wszystkie te tereny stanowią element już istniejący. Wskazane drogi również już istnieją.

Na terenie nr 2 w części zachodniej wskazano tereny zabudowy mieszkaniowej jednorodzinnej, a w części wschodniej tereny zabudowy usługowej.

Na całości terenu nr 3 wskazano tereny zabudowy mieszkaniowej jednorodzinnej. Drogi stanowią element już istniejący.

W południowej części terenu nr 4 wskazano tereny zabudowy mieszkaniowej jednorodzinnej, w części północnej tereny lasu i zieleni nieurządzonej. Drogi stanowią element już istniejący.

Na terenie nr 5 wskazano tereny zabudowy mieszkaniowo-usługowej i usługowej.

Na wszystkich terenach wskazane drogi stanowią element już istniejący.

W projekcie planu uwzględniono występowanie złóż kopalin, obszarów i terenów górniczych, występowanie Lokalnego Zbiornika Wód Podziemnych nr 345 Zbiornik Rybnik,

a także położenie części terenów w granicach Parku Krajobrazowego Cysterskie Kompozycje Krajobrazowe Rud Wielkich. Wskazano elementy zabytkowe. W związku z ustaleniami planu, charakterem zaproponowanych przeznaczeń terenu oraz charakterem terenów, które mają być poddane urbanizacji (brak cennych siedlisk przyrodniczych) nie przewiduje się wystąpienia znaczącego negatywnego oddziaływania na środowisko.

2. CHARAKTERYSTYKA ŚRODOWISKA

2.1 POŁOŻENIE FIZYCZNO-GEOGRAFICZNE

Projektem planu objętych jest pięć terenów położonych w różnych częściach miasta, które nie są ze sobą wzajemnie powiązane. Ich charakterystyka i położenie zostało opisane w rozdziale 1.4 w tabeli 1.

Według podziału na jednostki fizyczno-geograficzne J. Kondrackiego wszystkie pięć terenów znajduje się w prowincji Wyżyny Polskie (34), podprowincji Wyżyna Śląsko-Krakowska (341), makroregionie Wyżyna Śląska (341.1), w obrębie mezoregionu Płaskowyż Rybnicki (341.15).

2.2 BUDOWA GEOLOGICZNA

Na terenie miasta Rybnika głęboko pod utworami trzeciorzędowymi zalegają węglonośne utwory karbonu, które były i są przedmiotem eksploatacji. Na analizowanych terenach są to iłowce, mułowce, piaskowce i węgiel kamienny warstw pietrkowickich, gruszowskich, jakłowieckich i porębskich Cn1. Wiek tych warstw to namur. Na dużej części podłoża miasta i na analizowanych obszarach występują trzeciorzędowe utwory starszego miocenu¹ tworzone przez ły piaszczyste i margliste, piaski, żwiry i łupki ilaste z gipsem i anhydrytem oraz sole kamienne warstw skawińskich, wielickich i grabowieckich **Nb** (obszar nr 4), a także ły i piaski z syderytami, miejscami z węglem brunatnym warstw kędzierzyńskich **Ns** (obszary nr 2, 3, 5). W podłożu obszaru 1 brak jest utworów trzeciorzędowych, zalegają tu pod utworami czwartorzędowymi bezpośrednio utwory karbońskie. Na utworach przedczwartorzędowych zalegają utwory związane głównie ze zlodowaceniem środkowopolskim i północnopolskim. Zgodnie ze Szczegółową Mapą Geologiczną Polski ark. Rybnik² są to:

- Teren nr 1, 4 i 5 - **fg1Qp₃** piaski i żwiry wodnolodowcowe dolne, **ggQp₃** gliny zwałowe;
- Teren nr 2 – **fQh** - osady rzeczne w ogólności, gliny zwałowe **ggQp₃**;
- Teren nr 3 - **fQh** - osady rzeczne w ogólności;

Osady rzeczne deponowane są w holocenie, w tym także współcześnie. Piaski i żwiry wodnolodowcowe dolne i górne oraz gliny zwałowe deponowane były w okresie Zlodowacenia Śródkowopolskiego. Na części z terenów ich powierzchniowa budowa geologiczna została zmieniona na skutek wieloletniego antropogenicznego użytkowania terenu (głównie powstanie zabudowy mieszkaniowej jednorodzinnej).

2.3 WODY POWIERZCHNIOWE

Wody powierzchniowe płynące

Analizowane tereny cechują się zróżnicowaną charakterystyką sieci hydrograficznej, na części z nich brak jest jakichkolwiek wód, na innych znajdują się zarówno ciek, jak i niewielkie zbiorniki.

¹ Kotliccy G. i S., Mapa geologiczna Polski w skali 1:200000, ark. Gliwice, WG, Warszawa, 1979 r.;

² Sarnacka Z., Szczegółowa mapa geologiczna Polski w skali 1:50000, ark. Rybnik, PIG, Warszawa 1959 r.;

- Na terenach nr 1 i 5 brak jest jakichkolwiek wód powierzchniowych.
- Przez centralną część terenu nr 2 przepływa niewielki ciek bez nazwy, na którym dalej w kierunku północnym ulokowane są liczne niewielkie stawy, ciek ten uchodzi do rzeki Rudy;
- Przez północną część terenu nr 3 przepływa niewielki ciek bez nazwy, który uchodzi do pobliskiego Zbiornika Olszowiec (boczny zbiornik Jeziora Rybnickiego);
- Na terenie nr 4 generalnie brak jest jakichkolwiek cieków, jedynie na niewielkim fragmencie w części północno-wschodniej znajduje się część stawu, który położony jest poza wschodnią granicą opracowania. Tam też przepływa ciek bez nazwy, który następnie przepływa przez teren kąpieliska „Kamień”;

Zagrożenie powodziowe

Na analizowanych obszarach ani w ich pobliżu nie przepływają cieki, które mogłyby stwarzać większe zagrożenia powodziowe, w tym nie występują tu obszary szczególnego zagrożenia powodzią. Natomiast w bliskim sąsiedztwie koryt cieków na obszarach 2, 3 i 4 w okresie wzmożonych opadów może dochodzić do lokalnych wezbrań.

Ujęcia wód powierzchniowych

Na analizowanych obszarach nie występują ujęcia wód powierzchniowych ani ich strefy ochronne.

Jednolite części wód powierzchniowych

Według podziału Polski na Jednolite Części Wód Powierzchniowych na analizowanych obszarach brak jest jakichkolwiek cieków, które stanowiłyby JCWP. Poszczególne tereny znajdują się natomiast w następujących zlewniach JCWP:

- PLRW60006115651 Ruda do zb. Rybnik bez Potoków: z Przegędzy i Kamienia – teren nr 1, 2 i 5;
- PLRW60006115636 Potok z Kamienia – teren nr 4;
- PLRW6000611565369 Dopływ spod Ochojca – teren nr 3;

2.4 WODY PODZIEMNE

Regionalizacja hydrogeologiczna

Według Mapy Hydrogeologicznej w skali 1:200000 ark. Gliwice³ wszystkie obszary położone są w Regionie Przedkarpackim XXII, przy czym w podregionie Rybnickim XXII8 położony jest obszar nr 1, zaś w podregionie Przedkarpacko-Śląskim XXII7 obszary 2, 3, 4 i 5. W obu tych regionach główny poziom użytkowy stanowią utwory czwartorzędowe wykształcone jako piaski i żwiry, zalegające na głębokości do 30 m.

³ Kotlicka G., Wagner J., Mapa Hydrogeologiczna Polski w skali 1:200000, ark. Gliwice, WG, Warszawa, 1986 r.;

Użytkowe poziomy wodonośne

Zgodnie z Mapą Hydrogeologiczną Polski ark. Rybnik na wszystkich pięciu analizowanych terenach nie wydzielono użytkowych poziomów wodonośnych.⁴

Główne zbiorniki wód podziemnych

Według Mapy wstępnej waloryzacji głównych zbiorników wód podziemnych (Skrzypczak [red], 2003) oraz materiałów Państwowej Służby Hydrogeologicznej na terenach nr 1, 2, 3 i 4 nie wydzielono GZWP. Natomiast teren nr 5 znajduje się w granicach Lokalnego Zbiornika Wód Podziemnych nr 345 Zbiornik Rybnik. Zbiornik ten dawniej nazywany był zbiornikiem głównym, obecnie, po przeprowadzeniu dokumentacji został zakwalifikowany jako zbiornik lokalny. Tereny nr 5 znajduje się również w granicach proponowanej strefy ochronnej tego zbiornika.⁵

Jednolite części wód podziemnych

Według podziału Polski na jednolite części wód podziemnych wszystkie tereny znajdują się w JCWPd nr 144.

Ujęcia wód powierzchniowych i podziemnych

Na analizowanych terenach nie znajdują się ujęcia wód powierzchniowych lub podziemnych ani ich strefy ochronne.

2.5 KLIMAT

Wszystkie analizowane obszary leżą we wschodniej części dzielnicy klimatycznej podsudeckiej – XVIII. Średnia roczna temperatura powietrza wynosi ok. 8,1°C przy średniej dla stycznia –2,2°C i średniej dla lipca 18,5°C. Okres występowania średniej dobowej temperatury powietrza poniżej 0°C – około 65 dni; dla średniej dobowej powyżej 15°C – ponad 100 dni.

Średnia roczna suma opadów atmosferycznych w roku przeciętnym wynosi ok. 744 mm (z wielolecia 1961- 86). W roku wilgotnym z tego samego wielolecia zanotowano 1044 mm. Średnia liczba dni w roku z opadem powyżej 0,1 mm wynosi 150 - 160 dni. Średnia liczba dni z opadem śnieżnym 40 - 45 dni; średni czas zalegania szaty śnieżnej – około 65 dni. Okres wegetacyjny trwa ok. 220 dni.

2.6 POWIERZCHNIA ZIEMI

2.6.1 UKSZTAŁTOWANIE TERENU, ZAGROŻENIE OSUWISKOWE

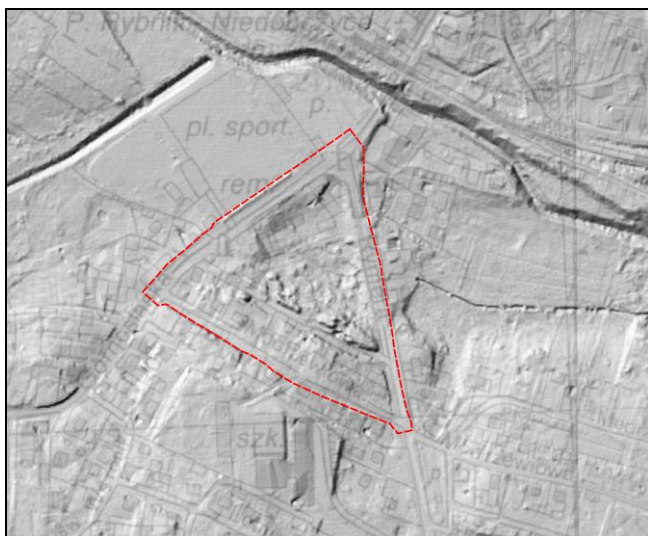
Ukształtowanie terenu

Teren nr 1 usytuowany jest na łagodnym zboczu doliny Nacyny, jednak ukształtowanie terenu maskowane jest poprzez jego wieloletnią urbanizację. Powierzchnia

⁴ Chmura A., Mapa hydrogeologiczna Polski w skali 1:50000, ark. Rybnik, PIG, Warszawa 1998;

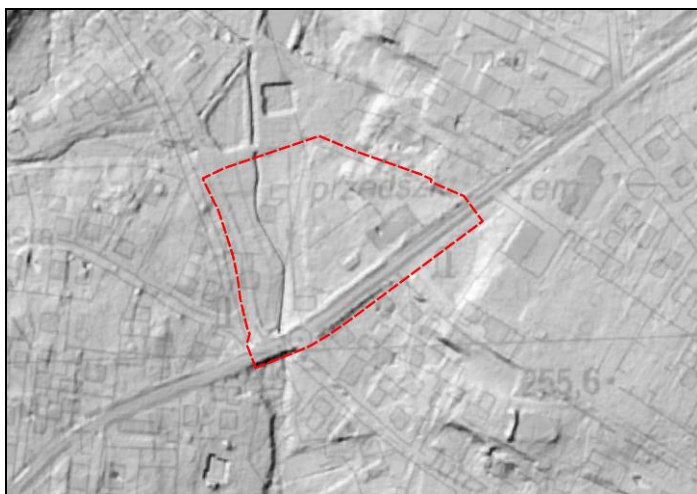
⁵ Dokumentacja hydrogeologiczna określająca warunki hydrogeologiczne w związku z ustanawianiem obszarów ochronnych lokalnego zbiornika wód podziemnych Rybnik dawnego Głównego Zbiornika Wód Podziemnych nr 345 – RYBNIK, PIG, Warszawa, marzec 2015 r.

opada w kierunku północnym. W części południowej rzędne wynoszą ok. 245 – 246 m n.p.m., zaś w części południowej ok. 241 m n.p.m.



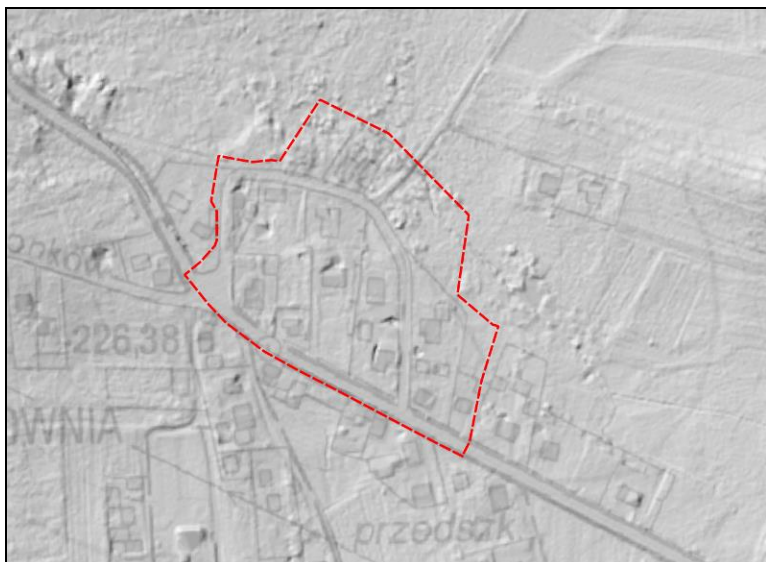
Rysunek 1 Ukształtowanie terenu nr 1 na podstawie Numerycznego Model Terenu

Teren nr 2 położony jest w dnie doliny, która wykorzystywana jest przez niewielki ciek bez nazwy. Rzędne wynoszą ok. 242 – 243 m n.p.m. Powierzchnia terenu opada ze wschodu i zachodu do dna doliny, gdzie płynie ciek bez nazwy oraz w kierunku północnym, zgodnym z biegiem cieku



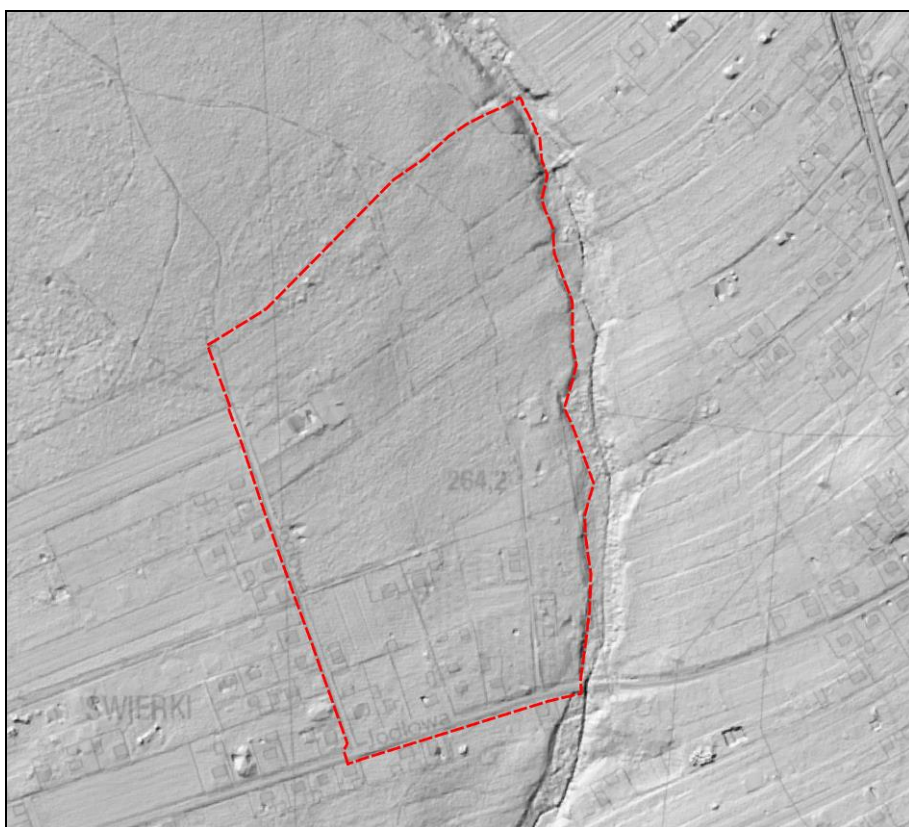
Rysunek 2 Ukształtowanie terenu nr 2 na podstawie Numerycznego Model Terenu

Teren nr 3 położony jest na skłonie doliny Dopywu spod Ochojca, która w tym miejscu jest już dość płaska i tworzy rozległą równinę wykorzystywana jako łąki i pastwiska. Rzędne wynoszą tu ok. 226 m w części wschodniej i ok. 222 m w części północno-wschodniej.



Rysunek 3 Ukształtowanie terenu nr 3 na podstawie Numerycznego Model Terenu

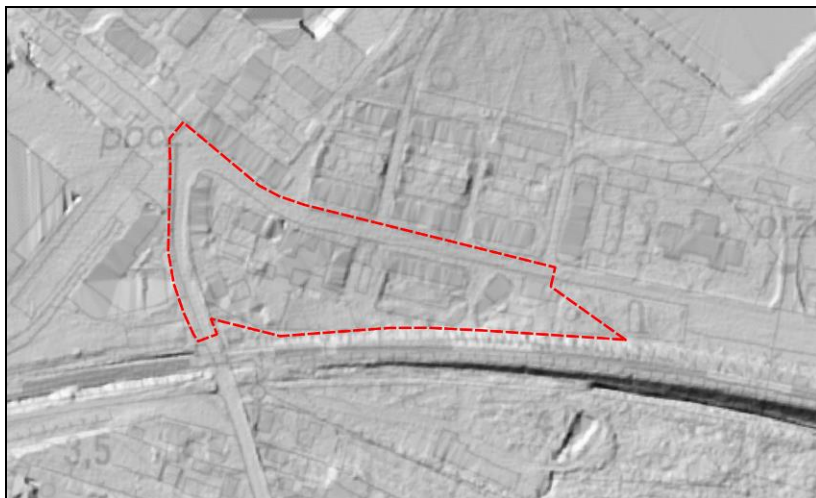
Teren nr 4 położony jest na lokalnej wysoczyźnie, która opada w kierunku południowym i południowo-wschodnim. Tuż za wschodnią granicą opracowania znajduje się niewielka dolinka cieku bez nazwy. Rzędne w części północnej na terenach leśnych wynoszą ok. 272 m n.p.m., w części południowej w rejonie ul. Jodłowej ok. 261 m n.p.m., a w części południowo-wschodniej, w miejscu gdzie ul. Jodłowa przecina ciek bez nazwy ok. 259 m n.p.m.



Rysunek 4 Ukształtowanie terenu nr 4 na podstawie Numerycznego Model Terenu

Teren nr 5 położony jest na lokalnym wyniesieniu, które opada w kierunku północnym do doliny Rudy oraz w kierunku wschodnim do doliny cieku bez nazwy.

Ukształtowanie terenu maskowane jest poprzez jego wieloletnią urbanizację. Rzędne w części zachodniej w rejonie ul. K. Miarki wynoszą ok. 237 m n.p.m., zaś w części wschodniej ok. 231 m n.p.m.



Rysunek 5 Ukształtowanie terenu nr 5 na podstawie Numerycznego Model Terenu

Spośród istotnych form morfologicznych na analizowanych terenach wymienić należy koryta cieków na obszarach nr 2, 3 i w pobliżu obszaru nr 4. Duże powierzchnie obszarów nr 1 i 5 są antropogenicznie przekształcone w wyniku zabudowy.

Zagrożenie osuwiskowe

Z bazy danych SOPO oraz ze studium uwarunkowań i kierunków zagospodarowania przestrzennego miasta Rybnik wynika, że na wszystkich analizowanych obszarach nie występują osuwiska ani tereny zagrożone ruchami masowymi ziemi.

2.6.2 GLEBY

Charakterystykę gleb poszczególnych terenów przedstawiono w tabeli poniżej:

Tabela 2 Charakterystyka gleb analizowanego terenu

I.p.	Klasoużytki (Bonitacja gleb)	Typ gleb	Kompleksy rolniczej przydatności gleb
Teren nr 1	Brak	Brak	Brak
Teren nr 2	PsIV, PsV	Brak	Brak
Teren nr 3	RV, ŁIV, PsIV, PsVI	Dz – czarne ziemie właściwe	2z - użytki zielone średnie
Teren nr 4	RVI, PsVI	Bw - Gleby brunatne wyługowane i brunatne kwaśne	7 - kompleks żytni bardzo słaby

Teren nr 5	Brak	Brak	Brak
------------	------	------	------

Tereny nr 1 i 5 są całkowicie zurbanizowane, brak tu jakichkolwiek fragmentów gleb, nawet w postaci większych ogrodów czy trawników. Na terenie nr 2, 3 i 4 znajdują się powierzchnie zajmowane jako przydomowe ogrody i trawniki. Jedynie na terenach nr 3 i 4 znajdują się powierzchnie o charakterze rolniczym, przy czym na terenie nr 3 pozostają nieużytkowane, a na terenie nr 4 stanowią niewielkie poletka.

2.7 ZASOBY NATURALNE

W podłożu obszarów 2 i 4 brak jest złóż kopalin, natomiast w podłożu obszarów nr 1, 3 i 5 znajdują się złoża węgla kamiennego, z których część poddana jest eksploatacji w wyznaczonych obszarach i terenach górniczych (tereny nr 1 i 5). Położenie poszczególnych terenów objętych mpzp wskazano w tabeli poniżej.

Tabela 3 Złoża kopalin analizowany obszarów

Nr terenu objętego mpzp	Złoże	Obszar górniczy	Teren górniczy
Teren nr 1	Rymer (ID Midas 362) Marcel (ID Midas 17950)	Radlin II	Radlin II
Teren nr 2	Brak	Brak	Brak
Teren nr 3	Jejkowice (ID Midas 9525)	Brak	Brak
Teren nr 4	Brak	Brak	Brak
Teren nr 5	Paruszowiec (ID Midas 359)	Brak	Chwałowice 1

2.8 PRZYRODA OŻYWIONA

Teren nr 1 jest niemal w całości zabudowany. Znajduje się tu zabudowa mieszkaniowa jednorodzinna wzdłuż dróg oraz market typu dyskont w części centralnej. Zielenią tworzą wyłącznie przydomowe ogrody.

Teren nr 2 obejmuje luźną zabudowę mieszkaniową jednorodziną wraz z przydomowymi ogrodami. Przez centralną część obszaru przepływa ciek bez nazwy, jednak nie tworzy on jakiegś bardziej wyraźnej doliny. Ciek płynie w obrębie przydomowych ogrodów wyraźnie wydzielonym korytem, bez obudowy zielenią.

Teren nr 3 dość wyraźnie dzieli się na dwa obszary. W części południowej, pomiędzy ul. W. Poloczka i ul. Skowronków znajduje się zabudowa mieszkaniowa jednorodzinna z przydomowymi ogrodami. W części północnej znajduje się dolina niewielkiego cieku oraz nieużytkowana łąka. Ciekawym obiektem jest dużych rozmiarów dąb szypułkowy rosnący przy południowo-zachodniej części obszaru, przy pętli autobusowej.

W północnej części terenu nr 4 rośnie las gospodarczy, który tworzy głównie sosna. Las ma charakter monokultury. W części południowej znajdują się tereny zabudowy

mieszkaniowej jednorodzinnej wraz z powierzchniami przydomowych ogrodów oraz niewielkimi poletkami. Poza wschodnią granicą opracowania znajduje się dolinka niewielkiego cieku bez nazwy. W jej obrębie znajduje się nieduży staw, którego fragment również znajduje się w obrębie analizowanego terenu.

Teren nr 5 jest niemal w całości zabudowany. Znajduje się tu zabudowa mieszkaniowa wielorodzinna w typie familoków zbudowana dla potrzeb dawnej Huty Silesia.

Generalnie na wszystkich analizowanych terenach brak jest szczególnych wartości przyrodniczych, wyjątkiem są tu koryta cieków na terenach nr 2 i 3, łąka na terenie nr 3 oraz las i fragment stawu na terenie nr 4.

2.9 OBSZARY CHRONIONE NA PODSTAWIE USTAWY Z 16 KWIETNIA 2004

Tereny nr 3 i 4 znajdują się w granicach parku krajobrazowego Cysterskie Kompozycje Krajobrazowe Rud Wielkich, jednak nie występują tu szczególne wartości przyrodnicze. Teren nr 5 znajduje się w granicach otuliny parku krajobrazowego, choć tu już zupełnie brak jest jakichkolwiek wartości przyrodniczych. Park Krajobrazowy Cysterskie Kompozycje Krajobrazowe Rud Wielkich – został utworzony Rozporządzeniem nr 181/93 Wojewody Katowickiego z 23 listopada 1993 r. (Dz. Urz. Woj. Katowickiego z 1993 r. nr 15, poz. 130 ze zm). Na terenie parku obowiązują przepisy wynikające z przywołanego powyżej rozporządzenia.

2.10 KRAJOBRAZ

Na terenach nr 1 i 5 występuje krajobraz miejski, zaś na terenach 2, 3 i 4 krajobraz podmiejskich dzielnic z zabudową jednorodziną, przy czym elementy zurbanizowane krajobrazu występują na poszczególnych terenach w różnym stopniu. Na terenie nr 3 i 4 w krajobrazie przeważają grunty orne, natomiast na terenie 2 większa jest ilość zabudowy mieszkaniowej jednorodzinnej. Na terenie 4 występuje również krajobraz leśny. W północnej części terenu nr 3 dominuje otwarta forma krajobrazu rolnego, która tworzy ciekawe otwarcie krajobrazowe w kierunku północnym.

2.11 ZABYTKI I OBIEKTY O WARTOŚCIACH KULTUROWYCH

Na terenie nr 1, przy ul. Górnośląskiej znajduje się pomnik ku czci poległych Powstańców Śląskich oraz żołnierzy walczących w II Wojnie Światowej. Na granicy terenu nr 2, tuż poza obszarem objętym planem znajduje się pomnik upamiętniający braci Pawła i Franciszka Buchalików straconych przez Niemców 14 lipca 1942 r. W północno-zachodniej części terenu nr 4, na terenie leśnym znajduje się drewniany krzyż przydrożny, w stylu charakterystycznym dla Ziemi Rybnickiej. Na terenie nr 5 znajdują się budynki familoków dawnej Huty Silesia, wpisane do Gminnej Ewidencji Zabytków. Na terenie nr 3 brak jest obiektów zabytkowych.

3. OCENA POTENCJALNYCH ZMIAN STANU ŚRODOWISKA PRZY BRAKU REALIZACJI USTALEŃ PLANU

Na analizowanych terenach obowiązują miejscowe plany zagospodarowania przestrzennego z lat 2011, 2014 r. i 2016 r. (patrz rozdział 1.1), w których to planach

ustalono możliwość zurbanizowania tych terenów. W przypadku braku realizacji ustaleń projektu planu tereny objęte opracowaniem mogłyby zostać przekształcone w sposób bardzo podobny do przewidzianego projektem planu. Stan środowiska na wszystkich terenach uległby więc zmianie w wyniku realizacji zabudowy, nie mniej nie przewiduje się wystąpienia znaczących oddziaływań, gdyż tereny wartościowe pod względem przyrodniczym pozostawiono w stanie wolnym od urbanizacji.

4. ISTNIEJĄCE PROBLEMY OCHRONY ŚRODOWISKA ISTOTNE Z PUNKTU WIDZENIA REALIZACJI PROJEKTOWANEGO DOKUMENTU, W SZCZEGÓLNOŚCI DOTYCZĄCE OBSZARÓW PODLEGAJĄCYCH OCHRONIE NA PODSTAWIE USTAWY Z DNIA 16 KWIETNIA 2004 R. O OCHRONIE PRZYRODY

Na analizowanych obszarach nie stwierdza się występowania szczególnych problemów ochrony środowiska związanych z formami ochrony przyrody, ani też innych problemów związanych z przekroczeniem norm środowiska.

5. SKUTKI DLA ŚRODOWISKA WYNIKAJĄCE Z REALIZACJI USTALEŃ PLANU

5.1 WPŁYW NA WODY POWIERZCHNIOWE

Projekt planu nie wprowadza nowych terenów i sposobów zagospodarowania, które w sposób znaczący mogłyby pogorszyć jakość wód powierzchniowych, a w szczególności takich, które kolidowałyby z istniejącymi stawami czy ciekami, w sposób który powodowałby ich likwidację, ustalono bowiem możliwość pozostawienia cieków w tekście mpzp. Niewątpliwe powstanie nowej zabudowy mieszkaniowej i usługowej wpłynie na zwiększenie ilości odprowadzanych ścieków, jednak jest to problem marginalny, biorąc pod uwagę fakt niemal całkowitego skanalizowania miasta Rybnik. W celu przeciwdziałania zanieczyszczeniom projekt planu przewiduje:

- W zakresie zaopatrzenia w wodę, w tym do celów przeciwpożarowych, ustala się zaopatrzenie w wodę z istniejącej bądź projektowanej sieci wodociągowej, z zastrzeżeniem przepisów rozporządzenia Ministra Infrastruktury z dnia 12 kwietnia 2002 r. w sprawie warunków technicznych, jakim powinny odpowiadać budynki i ich usytuowanie (tekst jednolity Dz. U. z 2019 r. poz. 1065 ze zm.).

W zakresie odprowadzania ścieków:

- nakazuje się odprowadzenie ścieków bytowych do miejskiej kanalizacji sanitarnej, z zastrzeżeniem przepisów ustawy z dnia 13 września 1996 r. o utrzymaniu czystości i porządku w gminach (tekst jednolity Dz. U. z 2020 r. poz. 1439 ze zm.);
- nakazuje się odprowadzenie wód opadowych i roztopowych do miejskiej kanalizacji deszczowej, wprowadzającej wyżej wymienione wody do ziemi lub do wód powierzchniowych, z zastrzeżeniem pkt poniżej;
- dopuszcza się do czasu zrealizowania kanalizacji deszczowej odprowadzanie wód opadowych i roztopowych do ziemi i do wód po uprzednim zabezpieczeniu przed przedostawaniem się zanieczyszczonych wód do ziemi i do wód.

W związku z ustaleniami projektu planu nie przewiduje się zagrożenia dla wód powierzchniowych.

5.2 WPŁYW NA WODY PODZIEMNE

Nie przewiduje się szczególnego zagrożenia wód podziemnych. Powstanie nowej zabudowy z niedostatecznie rozwiązaniem systemem odprowadzania ścieków może wpłynąć na stan wód podziemnych. Dla ochrony wód podziemnych ważne będą więc ustalenia przedstawione w zakresie gospodarki ściekowej w rozdziale 5.1. Dla ochrony wód podziemnych kluczowe znaczenie mają działania, które wykraczają poza ramy planowania przestrzennego, takie jak egzekwowanie przez gminę podłączeń do sieci kanalizacyjnej oraz właściwe zaprojektowanie inwestycji z uwzględnieniem wszelkich potrzebnych zabezpieczeń.

5.3 WPŁYW NA KLIMAT

W szerszej skali realizacja ustaleń planu nie będzie miała wpływu na klimat. Natomiast na pewno zmianie ulegnie mikroklimat terenów na których będzie powstawała nowa zabudowa. Zabudowanie terenów wpłynie na zwiększenie szorstkości powierzchni ziemi, a co za tym idzie na zmniejszenie warunków przewietrzania. Zagrożeniem może być problem niskiej emisji na terenach gdzie proponuje się zabudowę mieszkaniową jednorodzinną. W celu przeciwdziałania temu negatywnemu zjawisku projekt planu wprowadza nakaz dostaw ciepła:

- poprzez lokalne bądź indywidualne źródło ciepła, z wykorzystaniem istniejącej bądź projektowanej sieci gazowej lub ciepłowniczej, z zastrzeżeniem pkt poniżej,
- poprzez lokalne bądź indywidualne źródło ciepła z wykorzystaniem istniejącej bądź projektowanej sieci elektroenergetycznej,
- poprzez lokalne bądź indywidualne źródło ciepła z wykorzystaniem urządzeń wytwarzających energię z odnawialnych źródeł energii o mocy do 100 kW, z wyjątkiem urządzeń wykorzystujących moc energii wiatru i urządzeń biogazowych;
- w przypadku braku możliwości dostawy ciepła z wykorzystaniem istniejącej bądź projektowanej sieci gazowej lub ciepłowniczej, dopuszcza się dostawę ciepła w oparciu o proekologiczne i wysokosprawne indywidualne źródło ciepła, charakteryzujące się brakiem lub niską emisją substancji do powietrza.

Choć zabudowa terenów 1 - 5 ma niewielką powierzchnię, to jednak w szerszej perspektywie (położenie w dzielnicach złożonych głównie z zabudowy mieszkaniowej jednorodzinnej) również ona może przyczynić się do pogarszania stanu jakości powietrza ze względu na niską emisję.

5.4 POWIERZCHNIA ZIEMI

5.4.1 WPŁYW NA UKSZTAŁTOWANIE TERENU

Projekt planu zakłada nieznaczne poszerzenie funkcji mieszkaniowej i usługowej. Realizacja tych funkcji wpłynie nieznacznie na przekształcenie powierzchni terenu. Nie należy jednak spodziewać się znaczących przekształceń, projekt planu nie przewiduje bowiem wielkoskalowych przedsięwzięć, takich jak drogi czy inne obiekty, których budowa związana jest z przemieszczaniem znaczącej ilości mas ziemnych. Zmiany powierzchni ziemi należy uznać za nieuniknione, towarzyszące wprowadzeniu każdego typu inwestycji, tym bardziej, że większość terenów jest już zabudowana.

5.4.2 WPŁYW NA GLEBY

Przy powstaniu planowanej zabudowy istniejące tu gleby ulegną w większości zniszczeniu (zajętość terenu). Projekt planu przewiduje pozostawienie minimalnej powierzchni biologicznie czynnej dla poszczególnych terenów. Pomimo to przewiduje się, że tereny poddane pod zabudowę zostaną bezpowrotnie stracone dla rolnictwa, ale należy zaznaczyć, że już dziś, ze względu na położenie pośród istniejącej zabudowy, posiadały

minimalną wartość. Należy również zwrócić uwagę, że wszystkie te tereny były wskazywane do urbanizacji w obowiązujących mpzp. Na skutek ustaleń projektu planu nie zachodzi konieczność pozyskania zgody na zmianę przeznaczenia gruntów rolnych lub leśnych.

5.5 WPŁYW NA ZASOBY NATURALNE

Projekt planu ujawnia udokumentowane złoża i jednocześnie nie wprowadza form zagospodarowania przestrzennego, które kolidowałyby ze złożami węgla kamiennego oraz metanu i uniemożliwiały ich eksploatację w przyszłości.

5.6 WPŁYW NA PRZYRODĘ OŻYWIONĄ

Wprowadzenie zabudowy w miejscach które przewiduje plan, a które na dzień dzisiejszy użytkowane są w sposób rolniczy lub stanowią przydomowe place i ogrody spowoduje zmianę w środowisku roślinnym wyrażającą się między innymi w zanikaniu roślinności naturalnej na rzecz gatunków obcych na terenach realizacji zabudowy. Niewielkie powierzchnie terenów rolnych (często od lat odłogowanych), które mogą być zabudowane znajdują się na wszystkich terenach. Roślinność i zwierzęta związane do tej pory z gruntami rolnymi zostaną wyparte. Na terenach już zurbanizowanych wprowadzenie zmiany planu nie spowoduje zmian stanu środowiska przyrodniczego, gdyż takowe występuje tu tylko w ograniczonym stopniu jako zieleń przydomowa, ogrody, trawniki itp. Reasumując na terenach przewidzianych w planie do urbanizacji nie występują stanowiska roślin chronionych czy cenne siedliska przyrodnicze, a zmiana planu nie przyczyni się do pogorszenia stanu środowiska przyrodniczego.

5.7 WPŁYW NA OBSZARY CHRONIONE NA PODSTAWIE USTAWY Z 16 KWIETNIA 2004

Tereny nr 3 i 4 znajdują się w granicach parku krajobrazowego Cysterskie Kompozycje Krajobrazowe Rud Wielkich, jednak nie występują tu szczególne wartości przyrodnicze. Teren nr 5 znajduje się w granicach otuliny parku krajobrazowego, choć tu już zupełnie brak jest jakichkolwiek wartości przyrodniczych. Park Krajobrazowy Cysterskie Kompozycje Krajobrazowe Rud Wielkich – został utworzony Rozporządzeniem nr 181/93 Wojewody Katowickiego z 23 listopada 1993 r. (Dz. Urz. Woj. Katowickiego z 1993 r. nr 15, poz. 130 ze zm). Na terenie parku i jego otuliny obowiązują przepisy wynikające z przywołanego powyżej rozporządzenia. Projekt planu nie wprowadza funkcji, które byłyby kolizyjne z przedmiotem ochrony parku, ani z wprowadzonymi na jego terenie zakazami.

5.8 WPŁYW NA KRAJOBRAZ

Tereny nr 1 i 5 są już zabudowane, krajobraz nie ulegnie tu znaczącej zmianie. Na skutek realizacji ustaleń planu zmieni się krajobraz terenów 2, 3 i 4, zwiększeniu ulegnie tu strefa krajobrazu podmiejskich dzielnic z zabudową jednorodzinną. W zapisach projektu planu znalazły się wskaźniki zagospodarowania i użytkowania terenów oraz zasady kształtowania ładu przestrzennego, które powinny zabezpieczyć właściwe kształtowanie się krajobrazu, niewątpliwie natomiast w przypadku krajobrazu niezwykle istotne są niuanse, których plan nie rozstrzyga, a więc np. utrzymanie porządku na posesji.

5.9 WPŁYW NA ZABYTKI I OBIEKTY O WARTOŚCIACH KULTUROWYCH

Na analizowanych terenach ustalono ochronę obiektów zabytkowych i nie przewiduje się ich zagrożenia.

5.10 WPŁYW NA WARUNKI I JAKOŚĆ ŻYCIA MIESZKAŃCÓW

5.10.1 JAKOŚĆ POWIETRZA ATMOSFERYCZNEGO

Projekt planu nie wprowadza funkcji, które mogłyby wpłynąć na potencjalne pogorszenie jakości powietrza atmosferycznego. O ile zagrożenie ze strony obiektów usługowych (teren nr 1, 2, 5) jest niewielkie, ponieważ muszą one spełnić szereg norm ujętych w prawie ochrony środowiska oraz objęte są bieżącym systemem monitoringu, kontroli oraz pozwoleń, o tyle poważnym zagrożeniem jest poszerzenie się funkcji mieszkaniowej (tereny MN) na terenach 1 - 5 która ciągle jest głównym sprawcą zanieczyszczeń w formie tzw. „niskiej emisji”. W celu przeciwdziałania temu negatywnemu zjawisku projekt planu wprowadza nakaz stosowania proekologicznych i wysokosprawnych źródeł energii cieplnej, charakteryzujących się brakiem lub niską emisją substancji do powietrza. Choć zabudowa terenów 1 - 5 ma niewielką powierzchnię, to jednak w szerszej perspektywie (położenie w dzielnicach złożonych głównie z zabudowy mieszkaniowej jednorodzinnej) również ona może przyczynić się do pogarszania stanu jakości powietrza ze względu na niską emisję.

Należy zaznaczyć, że systemy obsługi grzewczej pozostają poza kontrolą służb ochrony środowiska, a rozwiązanie problemu niskiej emisji wymaga podjęcia działań, które wykraczają poza ramy miejscowego planu zagospodarowania. Od 1 września 2017 r. na terenie województwa śląskiego obowiązuje tzw. uchwała antysmogowa⁶, dzięki której również i w gospodarstwach domowych nastąpi ograniczenie możliwości lokalizowania źródeł ciepła wykorzystujących najgorsze jakościowo paliwa. Można mieć nadzieję, że na skutek tej uchwały sytuacja będzie stopniowo poprawiała się, choć należy w pierwszej kolejności zakazać użytkowania niewłaściwego węgla (węgle koksujące i gazowo-koksujące typ 33 i 34) oraz nauczyć ludności właściwego użytkowania kotłów (tzw. „palenie od góry”), za problem smogu odpowiada bowiem brak umiejętności palenia oraz używanie węgla koksującego.

Projekt planu nie przewiduje realizacji dróg o wysokich klasach, które mogłyby wpływać na zanieczyszczenie powietrza. Należy podkreślić, że bez względu na formę powstawania zanieczyszczeń, to na przedsiębiorcach lub inwestorach spoczywać będzie, zgodnie z obowiązującymi przepisami, obowiązek ograniczenia tego negatywnego oddziaływania. Dokładny wpływ przedsięwzięcia na środowisko winien zostać zbadany i opisany w raporcie oddziaływania na środowisko. W razie wykazania przekroczeń wymagane będzie wprowadzenie działań minimalizujących i zapobiegawczych.

⁶ Uchwała nr V/36/1/2017 Sejmiku Województwa Śląskiego z dnia 7 kwietnia 2017 r. w sprawie wprowadzenia na obszarze województwa śląskiego ograniczeń w zakresie eksploatacji instalacji, w których następuje spalanie paliw

5.10.2 KLIMAT AKUSTYCZNY

Dopuszczalne poziomy hałasu powinny odpowiadać wymaganiom rozporządzenia Ministra Środowiska z dnia 14 czerwca 2007 r. w sprawie dopuszczalnych poziomów hałasu w środowisku (t.j. Dz. U. z 2014 r. poz. 112). Prowadzenie działalności na jakichkolwiek terenach (czy to produkcyjnych, czy usługowych, czy też zabudowy mieszkaniowej jednorodzinnej) nie powinno powodować przekroczenia standardów jakości środowiska, o czym wyraźnie mówi art. 144 ust. 1 ustawy Prawo ochrony środowiska. W ust. 2 ww. artykułu pojawia się nakaz dotyczący ewentualnego oddziaływania na środowisko i tereny sąsiednie, tj. eksploatacja instalacji powodująca wprowadzanie gazów lub pyłów do powietrza, emisje hałasu oraz wytwarzanie pól elektromagnetycznych nie powinna powodować przekroczenia standardów jakości środowiska poza terenem, do którego prowadzący instalację ma tytuł prawny.

Na analizowanych terenach projekt planu nie wprowadza obiektów, które mogą mieć znaczący potencjalny wpływ na pogorszenie klimatu akustycznego, jak np. rozległe tereny przemysłowe w pobliżu obszarów chronionych akustycznie. Jednak nie ulega wątpliwości, że wprowadzenie urbanizacji na nieużytkowanych dotychczas terenach może spowodować pogorszenie jakości klimatu akustycznego, choć nie będzie to oddziaływanie o charakterze znaczącym.

Po wprowadzeniu zabudowy mieszkaniowej czy usługowej poszczególne tereny „wypełnią” się odgłosami życia codziennego, takimi jak np. ruch samochodów, rozmowy, śmiech, koszenie trawników, szczekanie psów, a w przypadku terenów usługowych odgłosami działalności zakładów. Wszystkie te elementy spowodują, że jakość klimatu akustycznego niewątpliwie ulegnie pogorszeniu, czego muszą być świadome osoby wybierające to miejsce w celu przyszłego zamieszkania. Projekt planu nie wprowadza nowych dróg wysokich klas technicznych, które mogłyby powodować znaczące przekroczenie norm akustycznych.

Należy jednocześnie podkreślić, że zgodnie z obowiązującym prawem jakość klimatu akustycznego, za wyjątkiem dróg, nie może przekroczyć ustalonych standardów, w związku z czym w razie wystąpienia jakichkolwiek przekroczeń właściciel terenu będzie zobowiązany do ograniczenia uciążliwości. W projekcie planu, zgodnie z art. 114 ust. 1 Prawa ochrony środowiska wskazano, które z terenów należą do poszczególnych rodzajów terenów, o których mowa w art. 113 ust. 2 pkt 1.

W przypadku wystąpienia negatywnych oddziaływań inwestor będzie musiał każdorazowo wprowadzić odpowiednie zabezpieczenia. Wśród nich wyróżnia się m.in. prowadzenie prac wyłącznie w określonych godzinach (np. poza godzinami nocnymi), zastosowanie ekranów akustycznych, prowadzenie prac w pomieszczeniach, czy odpowiednia lokalizacja emitorów hałasu. W kontekście zanieczyszczeń powietrza do rodzajów zabezpieczeń zaliczyć można np.: montaż właściwych, zgodnych z obowiązującymi normami urządzeń, montaż odciągów spalin oraz odpowiednią lokalizację emitorów. W związku z charakterem poszczególnych terenów oraz z ewentualną

możliwością wprowadzenia zabezpieczeń, nie przewiduje się wystąpienia znaczących negatywnych oddziaływań na analizowanych obszarach.

5.10.3 POLA ELEKTROMAGNETYCZNE

Projekt planu nie wprowadza specjalnych obostrzeń co do lokowania anten telefonii komórkowej. Podobnie jak w przypadku emisji zanieczyszczeń i hałasu, wprowadzanie do środowiska pól elektromagnetycznych obostrzone jest szeregiem przepisów oraz systemu kontroli, stojących poza systemem planowania przestrzennego. Należy również dodać, że zgodnie z ustawą z dnia 7 maja 2010 r. o wspieraniu rozwoju usług i sieci telekomunikacyjnych (t.j. Dz. U. z 2019 r. poz. 2410 ze zm.) miejscowy plan zagospodarowania przestrzennego nie może ustanawiać zakazów, a przyjmowane w nim rozwiązania nie mogą uniemożliwiać rozwoju telefonii komórkowej.

W projekcie planu ustalono również nakaz przestrzegania ograniczeń w zagospodarowaniu terenów położonych w strefach technicznych pokazanych na rysunku planu wzdłuż sieci i urządzeń infrastruktury technicznej, zgodnie z obowiązującymi wymogami przepisów odrębnych.

5.10.4 GOSPODARKA ODPADAMI

Ze względu na przyrost zabudowy mieszkaniowej i usługowej niewątpliwie wzrośnie też ilość powstających odpadów, choć nie będzie to przyrost znaczący zważywszy na skalę terenów. Projekt planu nie wprowadza nowych składowisk odpadów, będą one składowane zgodnie z obowiązującymi przepisami na terenach do tego przeznaczonych. Gospodarka odpadami obostrzona jest szeregiem przepisów oraz systemu kontroli, stojących poza systemem planowania przestrzennego. Problem ten regulują zarówno ustawy (ustawa z 14 grudnia 2012 r. o odpadach, ustawa z dnia 13 września 1996 r. o utrzymaniu czystości i porządku w gminach) jak również uchwały Rady Miasta oraz programy gospodarki odpadami. W projekcie planu ustalono, by sposób postępowania z odpadami był zgodny z tymi przepisami.

5.10.5 ZAGROŻENIE POWODZIOWE

Na analizowanych terenach nie stwierdzono występowania zagrożeń powodziowych, nie było więc potrzeby wprowadzania ustaleń w tym zakresie.

5.10.6 ZAGROŻENIE OSUWISKOWE

Na analizowanych terenach nie stwierdzono występowania zagrożeń ruchami masowymi ziemi, nie było więc potrzeby wprowadzania ustaleń w tym zakresie.

6. PRZEWIDYWANE MOŻLIWOŚCI TRANSGRANICZNEGO ODDZIAŁYWANIA NA ŚRODOWISKO

Projekt planu nie wprowadza funkcji, które mogłyby potencjalnie transgranicznie oddziaływać na środowisko.

7. ROZWIĄZANIA MAJĄCE NA CELU ZAPOBIEGANIE, OGRANICZANIE LUB KOMPENSACJE PRZYRODNICZĄ NEGATYWNYCH ODDZIAŁYWAŃ NA ŚRODOWISKO

W projekcie miejscowego planu zagospodarowania przestrzennego fragmentu miasta Rybnik zaproponowano szereg rozwiązań mających na celu zapobieganie i ograniczanie negatywnych oddziaływań na środowisko. W szczególności zaproponowano:

w zakresie zaopatrzenia w sieć teletechniczną:

- ustala się obsługę telekomunikacyjną z istniejącej i projektowanej sieci telekomunikacyjnej;

w zakresie gospodarki wodno-ściekowej:

- W zakresie zaopatrzenia w wodę, w tym do celów przeciwpożarowych, ustala się zaopatrzenie w wodę z istniejącej bądź projektowanej sieci wodociągowej, z zastrzeżeniem przepisów rozporządzenia Ministra Infrastruktury z dnia 12 kwietnia 2002 r. w sprawie warunków technicznych, jakim powinny odpowiadać budynki i ich usytuowanie (tekst jednolity Dz. U. z 2019 r. poz. 1065 ze zm.).
- nakazuje się odprowadzenie ścieków bytowych do miejskiej kanalizacji sanitarnej, z zastrzeżeniem przepisów ustawy z dnia 13 września 1996 r. o utrzymaniu czystości i porządku w gminach (tekst jednolity Dz. U. z 2020 r. poz. 1439 ze zm.);
- nakazuje się odprowadzenie wód opadowych i roztopowych do miejskiej kanalizacji deszczowej, wprowadzającej wyżej wymienione wody do ziemi lub do wód powierzchniowych, z zastrzeżeniem pkt poniżej;
- dopuszcza się do czasu zrealizowania kanalizacji deszczowej odprowadzanie wód opadowych i roztopowych do ziemi i do wód po uprzednim zabezpieczeniu przed przedostawaniem się zanieczyszczonych wód do ziemi i do wód.

w zakresie zaopatrzenia w ciepło – dopuszczenie dostaw z:

- poprzez lokalne bądź indywidualne źródło ciepła, z wykorzystaniem istniejącej bądź projektowanej sieci gazowej lub ciepłowniczej, z zastrzeżeniem pkt 2,
- poprzez lokalne bądź indywidualne źródło ciepła z wykorzystaniem istniejącej bądź projektowanej sieci elektroenergetycznej,
- poprzez lokalne bądź indywidualne źródło ciepła z wykorzystaniem urządzeń wytwarzających energię z odnawialnych źródeł energii o mocy do 100 kW, z wyjątkiem urządzeń wykorzystujących moc energii wiatru i urządzeń biogazowych;
- w przypadku braku możliwości dostawy ciepła z wykorzystaniem istniejącej bądź projektowanej sieci gazowej lub ciepłowniczej, dopuszcza się dostawę ciepła w oparciu o proekologiczne i wysokosprawne indywidualne źródło

ciepła, charakteryzujące się brakiem lub niską emisją substancji do powietrza

w zakresie zaopatrzenia w energię elektryczną:

- dostawa energii elektrycznej z istniejącej i projektowanej sieci elektroenergetycznej,

w zakresie zaopatrzenia w gaz:

- dostawa gazu z istniejącej i projektowanej sieci gazowej;

pozostałe:

- W projekcie planu, zgodnie z art. 114 ust. 1 Prawa Ochrony Środowiska wskazano, które z terenów należą do poszczególnych rodzajów terenów o których mowa w art. 113 ust. 2 pkt 1;
- Ustalono szczegółowe zapisy dotyczące zasad kształtowania zabudowy i zagospodarowania terenów;
- Ujawniono udokumentowane złoża kopalin, obszary i tereny górnicze oraz Lokalny Zbiornik Wód Podziemnych;
- Uwzględniono występowanie poszczególnych terenów w granicach Parku Krajobrazowego Cysterskie Kompozycje Krajobrazowe Rud Wielkich i jego otuliny;
- Uwzględniono występowanie obiektów zabytkowych;

W projekcie mpzp nie wprowadzono zapisów dotyczących kompensacji przyrodniczej. Zakres kompensacji przyrodniczej może zostać określony, zgodnie z art. 75 ust. 4 i 5 prawa ochrony środowiska w pozwoleniu na budowę lub w decyzji o środowiskowych uwarunkowaniach. Ze względu na charakter planu oraz brak znaczących negatywnych oddziaływań na elementy środowiska w prognozie oddziaływania na środowisko nie proponuje się działań zapobiegawczych lub minimalizujących negatywne oddziaływania.

8. MOŻLIWOŚCI ROZWIĄZAŃ ALTERNATYWNYCH DLA OBSZARU NATURA 2000

Na analizowanych terenach, jak i na całym obszarze miasta Rybnik ani w jego sąsiedztwie nie występują obszary Natura 2000. Projekt planu nie wprowadza funkcji, które mogłyby oddziaływać na cele, przedmiot ochrony i integralność jakiegokolwiek obszaru Natura 2000, więc nie ma potrzeby rozpatrywania rozwiązań alternatywnych.

9. PROPOZYCJE DOTYCZĄCE PRZEWIDYWANYCH METOD ANALIZY SKUTKÓW REALIZACJI POSTANOWIEŃ PROJEKTOWANEGO PLANU ORAZ CZĘSTOTLIWOŚCI JEJ PRZEPROWADZANIA

Na etapie projektu planu nie wprowadzono konkretnych rozwiązań mających na celu analizę skutków realizacji oraz częstotliwości jej przeprowadzania. Zakres planu określony w ustawie z dnia 27 marca 2003 roku o planowaniu i zagospodarowaniu przestrzennym (t.j. Dz. U. z 2020 poz. 293) oraz w rozporządzeniu Ministra Infrastruktury z dnia 26 sierpnia 2003 r. w sprawie wymaganego zakresu projektu miejscowego planu zagospodarowania

przestrzennego (Dz. U. Nr 164, poz. 1587) nie przewiduje możliwości określenia monitoringu w miejscowym planie zagospodarowania przestrzennego. Wskazanie takie byłoby niezgodne z przepisami prawa i znacząco wykraczałoby poza ustawowe kompetencje Rady Miasta. Należy jednak zwrócić uwagę, że zgodnie z art. 32 ust. 1 ustawy o planowaniu i zagospodarowaniu przestrzennym w celu oceny aktualności studium i planów miejscowych wójt, burmistrz albo prezydent miasta dokonuje analizy zmian w zagospodarowaniu przestrzennym gminy, ocenia postępy w opracowywaniu planów miejscowych i opracowuje wieloletnie programy ich sporządzania w nawiązaniu do ustaleń studium. W ramach tej analizy również mogą zostać ocenione skutki dla środowiska zachodzące w wyniku realizacji projektowanego dokumentu.

Jednocześnie skutki realizacji postanowień planu będą podlegały bieżącemu monitoringowi odpowiednich służb ochrony środowiska, służb ochrony przyrody, organów administracji oraz organizacji ekologicznych. Bardzo ważna jest również postawa obywateli, którzy powinni reagować natychmiastową interwencją w przypadku stwierdzenia wystąpienia uciążliwości.

10. STRESZCZENIE W JĘZYKU NIESPECJALISTYCZNYM

Miejscowym planem zagospodarowania przestrzennego objęto pięć obszarów położonych w mieście Rybnik, wzajemnie nie powiązanych ze sobą. MPZP opracowywany jest na podstawie uchwały Nr 731/XLVII/2018 z dnia 19 kwietnia 2018 r. w sprawie przystąpienia do sporządzenia miejscowego planu zagospodarowania przestrzennego dla części miasta Rybnika (MPZP 54). Uchwałą tą objęto dużą część miasta Rybnik, jednak realizacja tego planu została podzielona na etapy obejmujące mniejsze fragmenty, jednym z nich jest właśnie obszar 54-21.

Dla wszystkich obszarów objętych projektem mpzp obowiązują miejscowe plany zagospodarowania przestrzennego, jednakże ustalenia tych planów uniemożliwiają realizację planowanych przedsięwzięć bądź nie uwzględniają własności nieruchomości i faktycznego sposobu ich wykorzystywania. Ponadto wszystkie obszary wymagają dostosowania do ustaleń obowiązującego studium uwarunkowań i kierunków zagospodarowania przestrzennego miasta Rybnika z 2016 r.

W projekcie miejscowego planu zagospodarowania przestrzennego ustalono następujące przeznaczenia terenów:

- MN - tereny zabudowy mieszkaniowej jednorodzinnej,
- MU – teren zabudowy mieszkaniowo-usługowej,
- U – tereny zabudowy usługowej,
- ZL – lasy,
- ZNU – tereny zieleni nieurządzonej,
- ZP – teren zieleni urządzonej,
- KDZ – tereny dróg publicznych klasy drogi zbiorczej,
- KDL – tereny dróg publicznych klasy drogi lokalnej,
- KDD – tereny dróg publicznych klasy drogi dojazdowej,
- KDW – tereny dróg wewnętrznych;

Tabela 4 Kierunek zmian w projekcie miejscowego planu zagospodarowania przestrzennego

I.p.	Położenie	Bieżące zagospodarowanie	Obowiązujący mpzp	Ustalenie w projekcie mpzp 2019 r.
1	Teren położony w dzielnicy Niedobczyce, pomiędzy ul. Górnośląską, ul. Modrzewiową i ul. J. Rymera. Powierzchnia ok. 3 ha.	Teren nr 1 jest niemal w całości zabudowany. Znajduje się tu zabudowa mieszkaniowa jednorodzinna wzdłuż dróg oraz market typu dyskont w części centralnej. Zieleni tworzą wyłącznie przydomowe ogrody.	MPZP 2011 Zachód	MN - tereny zabudowy mieszkaniowej jednorodzinnej, MU – teren zabudowy mieszkaniowo-usługowej U – tereny zabudowy usługowej

Prognoza oddziaływania na środowisko miejscowego planu zagospodarowania przestrzennego dla części miasta Rybnika obejmującej pięć obszarów w rejonie ulic Modrzewiowej, Gotartowickiej, Skowronków, Jodłowej i Przemysłowej (MPZP 54-21)

				<p>ZP – teren zieleni urządzonej</p> <p>KDZ – tereny dróg publicznych klasy drogi zbiorczej,</p> <p>KDL – tereny dróg publicznych klasy drogi lokalnej,</p> <p>KDD – tereny dróg publicznych klasy drogi dojazdowej,</p>
2	<p>Teren położony w dzielnicy Gotartowice, pomiędzy ul. Gotartowicką i ul. Buchalików. Granica wschodnia i północna nieregularna.</p> <p>Powierzchnia ok. 1,4 ha.</p>	<p>Teren nr 2 obejmuje luźną zabudowę mieszkaniową jednorodzinną wraz z przydomowymi ogrodami. Przez centralną część obszaru przepływa ciek bez nazwy, jednak nie tworzy on jakiegś bardziej wyraźnej doliny. Ciek płynie w obrębie przydomowych ogrodów wyraźnie wydzielonym korytem, bez obudowy zielenią.</p>	MPZP 20	<p>MN – tereny zabudowy mieszkaniowej jednorodzinnej</p> <p>U – tereny zabudowy usługowej</p> <p>KDZ – tereny dróg publicznych klasy drogi zbiorczej</p> <p>KDD – tereny dróg publicznych klasy drogi dojazdowej</p>
3	<p>Teren położony w dzielnicy Grabownia. Teren położony na północ od ul. W. Poloczka. Granica zachodnia, północna i wschodnia nieregularna.</p> <p>Powierzchnia ok. 2,2 ha.</p>	<p>Teren nr 3 dość wyraźnie dzieli się na dwa obszary. W części południowej, pomiędzy ul. W. Poloczka i ul. Skowronków znajduje się zabudowa mieszkaniowa jednorodzinna z przydomowymi ogrodami. W części północnej znajduje się dolina niewielkiego cieku oraz nieużytkowana łąka. Ciekawym obiektem jest dużych rozmiarów dąb szypułkowy rosnący przy południowo-zachodniej części obszaru, przy pętli autobusowej.</p>	MPZP 12	<p>MN – tereny zabudowy mieszkaniowej jednorodzinnej</p> <p>KDL – tereny dróg publicznych klasy drogi lokalnej,</p> <p>KDD – tereny dróg publicznych klasy drogi dojazdowej</p>
4	<p>Teren położony w dzielnicy Kamień, południową granicę</p>	<p>W północnej części terenu nr 4 rośnie las gospodarczy, który</p>	MPZP 9	<p>MN – tereny zabudowy mieszkaniowej</p>

Prognoza oddziaływania na środowisko miejscowego planu zagospodarowania przestrzennego dla części miasta Rybnika obejmującej pięć obszarów w rejonie ulic Modrzewiowej, Gotartowickiej, Skowronków, Jodłowej i Przemysłowej (MPZP 54-21)

	<p>stanowi ul. Jodłowa, a granicę wschodnią boczna odnoga ul. Jodłowej. Granica północna i wschodnia są nieregularne, przy czym granica północna tożsama jest z granicą z gminą Czerwionka-Leszczyny.</p> <p>Powierzchnia ok. 12,5 ha.</p>	<p>tworzy głównie sosna. Las ma charakter monokultury. W części południowej znajdują się tereny zabudowy mieszkaniowej jednorodzinnej wraz z powierzchniami przydomowych ogrodów oraz niewielkimi poletkami. Poza wschodnią granicą opracowania znajduje się dolinka niewielkiego cieku bez nazwy. W jej obrębie znajduje się nieduży staw, którego fragment również znajduje się w obrębie analizowanego terenu.</p>		<p>jednorodzinnej</p> <p>ZL – lasy</p> <p>ZNU – tereny zieleni nieurządzonej</p> <p>KDL – tereny dróg publicznych klasy drogi lokalnej</p> <p>KDD – tereny dróg publicznych klasy drogi dojazdowej</p> <p>KDW – tereny dróg wewnętrznych</p>
5	<p>Teren położony w dzielnicy Paruszowiec - Piaski, granicę północną stanowi ul. Przemysłowa, granicę zachodnią ul. K. Miarki, granicę południową linia kolejowa nr 148 relacji Pszczyna - Rybnik, granica wschodnia jest nieregularna,</p> <p>Powierzchnia ok. 1,6 ha.</p>	<p>Teren nr 5 jest niemal w całości zabudowany. Znajduje się tu zabudowa mieszkaniowa wielorodzinna w typie familoków zbudowana dla potrzeb dawnej Huty Silesia.</p>	MPZP 20	<p>MU – teren zabudowy mieszkaniowo-usługowej;</p> <p>U – tereny zabudowy usługowej;</p> <p>KDL – tereny dróg publicznych klasy drogi lokalnej;</p>

Na terenie nr 1 wskazano tereny zabudowy mieszkaniowej jednorodzinnej, tereny zabudowy usługowej oraz tereny zabudowy mieszkaniowo-usługowej. W miejscu pomnika wskazano teren zieleni urządzonej. Wszystkie te tereny stanowią element już istniejący. Wskazane drogi również już istnieją.

Na terenie nr 2 w części zachodniej wskazano tereny zabudowy mieszkaniowej jednorodzinnej, a w części wschodniej tereny zabudowy usługowej.

Na całości terenu nr 3 wskazano tereny zabudowy mieszkaniowej jednorodzinnej. Drogi stanowią element już istniejący.

W południowej części terenu nr 4 wskazano tereny zabudowy mieszkaniowej jednorodzinnej, w części północnej tereny lasu i zieleni nieurządzonej. Drogi stanowią element już istniejący.

Na terenie nr 5 wskazano tereny zabudowy mieszkaniowo-usługowej i usługowej.

W projekcie planu uwzględniono występowanie złóż kopalin, obszarów i terenów górniczych, występowanie Lokalnego Zbiornika Wód Podziemnych nr 345 Zbiornik Rybnik, a także położenie części terenów w granicach Parku Krajobrazowego Cysterskie Kompozycje

Krajobrazowe Rud Wielkich. Wskazano elementy zabytkowe. W związku z ustaleniami planu, charakterem zaproponowanych przeznaczeń terenu oraz charakterem terenów, które mają być poddane urbanizacji (brak cennych siedlisk przyrodniczych) nie przewiduje się wystąpienia znaczącego negatywnego oddziaływania na środowisko.

Zgodnie ze Szczegółową Mapą Geologiczną Polski na analizowanych terenach występują osady lodowcowe (piaski i żwiry), lessy, iły mioceńskie oraz osady rzeczne. Osady rzeczne deponowane są w holocen, w tym także współcześnie. Piaski i żwiry wodnolodowcowe dolne i górne deponowane były w okresie Zlodowacenia Środkowopolskiego. Lessy deponowane były w okresie Zlodowacenia Północnopolskiego. Iły plastyczne deponowane były w trzeciorzędzie, w miocenie. Na części z terenów ich powierzchniowa budowa geologiczna została zmieniona na skutek wieloletniego antropogenicznego użytkowania terenu (głównie powstanie zabudowy mieszkaniowej i usługowej).

Analizowane tereny cechują się zróżnicowaną charakterystyką sieci hydrograficznej, na części z nich brak jest jakichkolwiek wód, na innych znajdują się zarówno ciek, jak i niewielkie zbiorniki.

- Na terenach nr 1 i 5 brak jest jakichkolwiek wód powierzchniowych.
- Przez centralną część terenu nr 2 przepływa niewielki ciek bez nazwy, na którym dalej w kierunku północnym ułożone są liczne niewielkie stawy, ciek ten uchodzi do rzeki Rudy;
- Przez północną część terenu nr 3 przepływa niewielki ciek bez nazwy, który uchodzi do pobliskiego Zbiornika Olszowiec (boczny zbiornik Jeziora Rybnickiego);

Na terenie nr 4 generalnie brak jest jakichkolwiek cieków, jedynie na niewielkim fragmencie w części północno-wschodniej znajduje się część stawu, który położony jest poza wschodnią granicą opracowania. Tam też przepływa ciek bez nazwy, który następnie przepływa przez teren kąpieliska „Kamień”.

Zgodnie z Mapą Hydrogeologiczną Polski ark. Rybnik na wszystkich pięciu analizowanych terenach nie wydzielono użytkowych poziomów wodonośnych.

Teren nr 1 usytuowany jest na łagodnym zboczu doliny Nacyny, jednak ukształtowanie terenu maskowane jest poprzez jego wieloletnią urbanizację. Powierzchnia opada w kierunku północnym. W części południowej rzędne wynoszą ok. 245 – 246 m n.p.m., zaś w części południowej ok. 241 m n.p.m.

Teren nr 2 położony jest w dnie doliny, która wykorzystywana jest przez niewielki ciek bez nazwy. Rzędne wynoszą ok. 242 – 243 m n.p.m. Powierzchnia terenu opada ze wschodu i zachodu do dna doliny, gdzie płynie ciek bez nazwy oraz w kierunku północnym, zgodnym z biegiem cieku

Teren nr 3 położony jest na skłonie doliny Dopływu spod Ochojca, która w tym miejscu jest już dość płaska i tworzy rozległą równinę wykorzystywana jako łąki i pastwiska. Rzędne wynoszą tu ok. 226 m w części wschodniej i ok. 222 m w części północno-wschodniej.

Teren nr 4 położony jest na lokalnej wysoczyźnie, która opada w kierunku południowym i południowo-wschodnim. Tuż za wschodnią granicą opracowania znajduje się niewielka dolinka cieku bez nazwy. Rzędne w części północnej na terenach leśnych wynoszą ok. 272 m n.p.m., w części południowej w rejonie ul. Jodłowej ok. 261 m n.p.m., a w części południowo-wschodniej, w miejscu gdzie ul. Jodłowa przecina ciek bez nazwy ok. 259 m n.p.m.

Teren nr 5 położony jest na lokalnym wyniesieniu, które opada w kierunku północnym do doliny Rudy oraz w kierunku wschodnim do doliny cieku bez nazwy. Ukształtowanie terenu maskowane jest poprzez jego wieloletnią urbanizację. Rzędne w części zachodniej w rejonie ul. K. Miarki wynoszą ok. 237 m n.p.m., zaś w części wschodniej ok. 231 m n.p.m.

Spośród istotnych form morfologicznych na analizowanych terenach wymienić należy koryta cieków na obszarach nr 2, 3 i w pobliżu obszaru nr 4. Duże powierzchnie obszarów nr 1 i 5 są antropogenicznie przekształcone w wyniku zabudowy.

W podłożu obszarów 2 i 4 brak jest złóż kopalin, natomiast w podłożu obszarów nr 1, 3 i 5 znajdują się złoża węgla kamiennego, z których część poddana jest eksploatacji w wyznaczonych obszarach i terenach górniczych (tereny nr 1 i 5). Położenie poszczególnych terenów objętych mpzp wskazano w tabeli poniżej.

Tabela 5 Złoża kopalin analizowany obszarów

Nr terenu objętego mpzp	Złoże	Obszar górniczy	Teren górniczy
Teren nr 1	Rymer (ID Midas 362) Marcel (ID Midas 17950)	Radlin II	Radlin II
Teren nr 2	Brak	Brak	Brak
Teren nr 3	Jejkowice (ID Midas 9525)	Brak	Brak
Teren nr 4	Brak	Brak	Brak
Teren nr 5	Paruszowiec (ID Midas 359)	Brak	Chwałowice 1

Tereny nr 3 i 4 znajdują się w granicach parku krajobrazowego Cysterskie Kompozycje Krajobrazowe Rud Wielkich, jednak nie występują tu szczególne wartości przyrodnicze. Teren nr 5 znajduje się w granicach otuliny parku krajobrazowego, choć tu już zupełnie brak jest jakichkolwiek wartości przyrodniczych. Park Krajobrazowy Cysterskie Kompozycje Krajobrazowe Rud Wielkich – został utworzony Rozporządzeniem nr 181/93 Wojewody Katowickiego z 23 listopada 1993 r. (Dz. Urz. Woj. Katowickiego z 1993 r. nr 15, poz. 130 ze zm). Na terenie parku obowiązują przepisy wynikające z przywołanego powyżej rozporządzenia.

Na terenach nr 1 i 5 występuje krajobraz miejski, zaś na terenach 2, 3 i 4 krajobraz podmiejskich dzielnic z zabudową jednorodzinną, przy czym elementy zurbanizowane krajobrazu występują na poszczególnych terenach w różnym stopniu. Na terenie nr 3 i 4 w krajobrazie przeważają grunty orne, natomiast na terenie 2 większa jest ilość

zabudowy mieszkaniowej jednorodzinnej. Na terenie 4 występuje również krajobraz leśny. W północnej części terenu nr 3 dominuje otwarta forma krajobrazu rolnego, która tworzy ciekawe otwarcie krajobrazowe w kierunku północnym.

Na terenie nr 1, przy ul. Górnośląskiej znajduje się pomnik ku czci poległych Powstańców Śląskich oraz żołnierzy walczących w II Wojnie Światowej. Na granicy terenu nr 2, tuż poza obszarem objętym planem znajduje się pomnik upamiętniający braci Pawła i Franciszka Buchalików straconych przez Niemców 14 lipca 1942 r. W północno-zachodniej części terenu nr 4, na terenie leśnym znajduje się drewniany krzyż przydrożny, w stylu charakterystycznym dla Ziemi Rybnickiej. Na terenie nr 5 znajdują się budynki familoków dawnej Huty Silesia, wpisane do Gminnej Ewidencji Zabytków. Na terenie nr 3 brak jest obiektów zabytkowych.

W wyniku powstania nowych terenów zurbanizowanych może wystąpić wpływ na wody powierzchniowe i podziemne, projekt planu wprowadza jednak odpowiednie zapisy dotyczące odprowadzania ścieków. Gleby oraz rolnicza przestrzeń produkcyjna na terenach objętych zmianami zostaną przekształcone i zdegradowane na skutek urbanizacji. Na terenach planowanych pod zabudowę istniejące środowisko ulegnie całkowitej degradacji i przekształcone w kierunku przydomowych zieleńców i ogrodów na obszarach przestrzeni biologicznie czynnej, brak tu jednak cennych walorów przyrodniczych. Przekształcane będą głównie grunty orne oraz przydomowe place, a część terenów jest już zabudowana.

Wzrost stopnia urbanizacji może wpłynąć na jakość powietrza atmosferycznego na skutek niskiej emisji ze strony zabudowy mieszkaniowej jednorodzinnej. Nie przewiduje się znaczącego pogorszenia jakości klimatu akustycznego. Na analizowanych terenach nie występują tereny zagrożone osuwaniem się mas ziemnych, ani narażone na niebezpieczeństwo powodzi.

Projekt planu nie wprowadza funkcji, które mogłyby potencjalnie transgranicznie oddziaływać na środowisko.

W projekcie miejscowego planu zagospodarowania przestrzennego zaproponowano szereg rozwiązań mających na celu zapobieganie i ograniczanie negatywnych oddziaływań na środowisko.

Na etapie oceny projektu planu nie wprowadzono konkretnych rozwiązań mających na celu analizę skutków realizacji oraz częstotliwości jej przeprowadzania, nie ustalono również prac kompensacyjnych, gdyż ustawodawca nie przewiduje wprowadzenia takich rozwiązań w projekcie planu.

Projekt planu nie wprowadza funkcji, które mogłyby wpłynąć na cele, przedmiot ochrony oraz integralność jakiegokolwiek obszaru Natura 2000 w związku z czym nie ma potrzeby wprowadzenia rozwiązań alternatywnych.

11. LITERATURA

- Absalon D., Jankowski A.T., Leśniok M., Mapa Hydrograficzna i Sozologiczna Polski w skali 1:50000, ark. Rybnik, Gugik, Warszawa, 1995 r.;
- Absalon D., Leśniok M., Przewodnik przyrodniczy po Rybniku, Infomax-Katowice, Rybnik, 1999 r.;
- Bernacik A., Spychała M., Programowanie ochrony środowiska w gminie, Sorus, 2007 r.;
- Centralna Baza Danych Geologicznych – strona internetowa PIG, <http://baza.pgi.gov.pl/>;
- Chmura A., Mapa hydrogeologiczna Polski w skali 1:50000, ark. Rybnik, PIG, Warszawa 1998 r.;
- Dokumentacja hydrogeologiczna określająca warunki hydrogeologiczne w związku z ustanawianiem obszarów ochronnych lokalnego zbiornika wód podziemnych Rybnik dawnego Głównego Zbiornika Wód Podziemnych nr 345 – RYBNIK, PIG, Warszawa, marzec 2015 r.
- Gałka M. i in., Mapa Geośrodowiskowa Polski, ark. Rybnik, PIG, Warszawa, 2004 r.;
- Informacja o stanie środowiska 2008, WIOŚ Katowice, 2009 r.;
- Infogeoskarb – strona internetowa PIG, <http://baza.pgi.gov.pl/>;
- Kondracki J., Geografia regionalna Polski. PWN, Warszawa 2001 r.;
- Kotliccy G. i S., Mapa geologiczna Polski w skali 1:200000, ark. Gliwice, WG, Warszawa, 1979 r.;
- Kotlicka G., Wagner J., Mapa Hydrogeologiczna Polski w skali 1:200000, ark. Gliwice, WG, Warszawa, 1986 r.;
- Lipiński A. „Planowanie przestrzenne a wydobywanie kopalin” w „Aktualne problemy ochrony środowiska 2008” red G. Dobrowolski, Ecausa, 2008 r.;
- Matuszkiewicz W. [red], Potencjalna roślinność naturalna Polski – Mapa przeglądowa 1:300000 ark. 11, PAN, Warszawa, 1995 r.;
- Opracowanie ekofizjograficzne podstawowe sporządzone na potrzeby projektu studium uwarunkowań i kierunków zagospodarowania przestrzennego miasta Rybnik, Biuro Rozwoju Regionu Spółka z o.o., Katowice, 2014 r.;
- Różkowski A. [red.], 1997: Mapa warunków występowania, użytkowania, zagrożenia i ochrony zwykłych wód podziemnych Górnośląskiego Zagłębia Węglowego i jego obrzeżenia; 1 : 100 000. PIG, Warszawa;
- Sarnacka Z., Szczegółowa mapa geologiczna Polski w skali 1:50000, ark. Rybnik, PIG, Warszawa 1959 r.;
- Skrzypczyk L. [red], 2003: Mapa wstępnej waloryzacji Głównych Zbiorników Wód Podziemnych 1:800000, PIG, Warszawa;
- Studium uwarunkowań i kierunków zagospodarowania przestrzennego miasta Rybnika przyjętego Uchwałą Nr 370/XXIII/2016 Rady Miasta Rybnika z dnia 30 czerwca 2016 r.;
- Waloryzacja przyrodnicza miasta Rybnika, Aleko, Katowice, listopad 1997 r.;

12. DOKUMENTACJA FOTOGRAFICZNA



Fot. 1 Teren nr 1, ul. Górnosłaska



Fot. 3 Teren nr 1, ul. Modrzewiowa



Fot. 2 Teren nr 1, ul. J. Rymera



Fot. 4 Teren nr 1, ul. Rymera



Fot. 5 Teren nr 2, ul. Buchalików



Fot. 7 Ciek płynący przez teren nr 2, widok od strony północnej



Fot. 6 Ciek płynący przez teren nr 2, widok od strony ul. Gotartowickiej



Fot. 8 Teren nr 2, ul. Gotartowicka, w tle widoczne drzewa zaatakowane przez jasiołki



Fot. 9 Pomnik Braci Buchalików przy granicy z terenem nr 2



Fot. 10 Teren nr 5, ul. Przemysłowa



Fot. 11 Jak powyżej



Fot. 12 Teren nr 5, ul. K. Miarki



Fot. 13 Teren nr 5, linia kolejowa nr 147 relacji Rybnik - Pszczyna



Fot. 15 Teren nr 4, boczna odnoga ul. Jodłowej



Fot. 14 Teren nr 4, ul. Jodłowa



Fot. 16 Krzyż w północno-zachodniej części terenu nr 4



Fot. 17 Centralna część terenu nr 4



Fot. 19 Teren nr 3, ul. Skowronków



Fot. 18 Teren nr 3, ul. W. Poloczka



Fot. 20 Ciek płynący przez północną część terenu nr 3, widok w kierunku zachodnim



Fot. 21 Północno-wschodnia część terenu nr 3, w tle Elektrownia Rybnik oraz drzewa zainfekowane jemiołą



Fot. 22 Ciek płynący przez północną część terenu nr 3, widok w kierunku wschodnim

