



# *Geologic*

---

44-203 Rybnik, Strzelecka 78

Tel: 502773557

email: [geologic1@wp.pl](mailto:geologic1@wp.pl)

**PROGNOZA ODDZIAŁYWANIA NA ŚRODOWISKO MIEJSCOWEGO  
PLANU ZAGOSPODAROWANIA PRZESTRZENNEGO DLA CZĘŚCI  
MIASTA RYBNIKA OBEJMUJĄCEJ DWA OBSZARY W REJONIE ULIC  
KOWALCZYKA I RYBACKIEJ (MPZP 49)**

**Zlecniodawca:** Urząd Miasta Rybnik  
ul. B. Chrobrego 2  
44-200 Rybnik

**Autor:** Tomasz Miłowski

**Data wykonania:** 10 września 2020 r.

## SPIS TREŚCI

1. WPROWADZENIE .....	4
1.1 CEL, ZAKRES PRACY, POWIĄZANIA Z INNYMI DOKUMENTAMI.....	4
1.2 METODY ZASTOSOWANE PRZY SPORZĄDZANIU PROGNOZY.....	6
1.3 CELE OCHRONY ŚRODOWISKA USTANOWIONE NA SZCZEBŁU MIĘDZYNARODOWYM, WSPÓLNOTOWYM I KRAJOWYM, ISTOTNE Z PUNKTU WIDZENIA PROJEKTOWANEGO DOKUMENTU, ORAZ SPOSOBY, W JAKICH TE CELE I INNE PROBLEMY ŚRODOWISKA ZOSTAŁY UWZGLĘDNIONE PODCZAS OPRACOWYWANIA DOKUMENTU.....	6
1.4 USTALENIA I GŁÓWNE CELE PROJEKTU MIEJSCOWEGO PLANU ZAGOSPODAROWANIA PRZESTRZENNEGO .....	6
2. CHARAKTERYSTYKA ŚRODOWISKA.....	8
2.1 POŁOŻENIE FIZYCZNO-GEOGRAFICZNE .....	8
2.2 BUDOWA GEOLOGICZNA .....	8
2.3 WODY POWIERZCHNIOWE.....	8
2.4 WODY PODZIEMNE .....	9
2.5 KLIMAT .....	10
2.6 POWIERZCHNIA ZIEMI.....	10
2.6.1 UKSZTAŁTOWANIE TERENU, ZAGROŻENIE OSUWISKOWE .....	10
2.6.2 GLEBY .....	12
2.7 ZASOBY NATURALNE.....	12
2.8 PRZYRODA OŻYWIONA .....	12
2.9 OBSZARY CHRONIONE NA PODSTAWIE USTAWY Z 16 KWIETNIA 2004 .....	13
2.10 KRAJOBRAZ .....	13
2.11 ZABYTKI I OBIEKTY O WARTOŚCIACH KULTUROWYCH.....	14
3. OCENA POTENCJALNYCH ZMIAN STANU ŚRODOWISKA PRZY BRAKU REALIZACJI USTALEŃ PLANU	14
4. ISTNIEJĄCE PROBLEMY OCHRONY ŚRODOWISKA ISTOTNE Z PUNKTU WIDZENIA REALIZACJI PROJEKTOWANEGO DOKUMENTU, W SZCZEGÓLNOŚCI DOTYCZĄCE OBSZARÓW PODLEGAJĄCYCH OCHRONIE NA PODSTAWIE USTAWY Z DNIA 16 KWIETNIA 2004 R. O OCHRONIE PRZYRODY.....	14
5. SKUTKI DLA ŚRODOWISKA WYNIKAJĄCE Z REALIZACJI USTALEŃ PLANU .....	15
5.1 WPŁYW NA WODY POWIERZCHNIOWE .....	15
5.2 WPŁYW NA WODY PODZIEMNE .....	15
5.3 WPŁYW NA KLIMAT .....	15
5.4 POWIERZCHNIA ZIEMI.....	16
5.5.1 WPŁYW NA UKSZTAŁTOWANIE TERENU .....	16
5.5.2 WPŁYW NA GLEBY .....	16
5.6 WPŁYW NA ZASOBY NATURALNE.....	17
5.7 WPŁYW NA PRZYRODĘ OŻYWIONĄ.....	17
5.8 WPŁYW NA OBSZARY CHRONIONE NA PODSTAWIE USTAWY Z 16 KWIETNIA 2004 .....	17

5.9 WPŁYW NA KRAJOBRAZ .....	18
5.10 WPŁYW NA ZABYTKI I OBIEKTY O WARTOŚCIACH KULTUROWYCH.....	18
5.11 WPŁYW NA WARUNKI I JAKOŚĆ ŻYCIA MIESZKAŃCÓW .....	18
5.11.1 JAKOŚĆ POWIETRZA ATMOSFERYCZNEGO.....	18
5.11.2 KLIMAT AKUSTYCZNY .....	19
5.11.3 POLA ELEKTROMAGNETYCZNE .....	20
5.11.4 GOSPODARKA ODPADAMI .....	20
5.11.5 ZAGROŻENIE POWODZIOWE .....	21
5.11.6 ZAGROŻENIE OSUWISKOWE .....	21
6. PRZEWIDYWANE MOŻLIWOŚCI TRANSGRANICZNEGO ODDZIAŁYWANIA NA ŚRODOWISKO .....	21
7. ROZWIĄZANIA MAJĄCE NA CELU ZAPOBIEGANIE, OGRANICZANIE LUB KOMPENSACJE PRZYRODNICZĄ NEGATYWNYCH ODDZIAŁYWAŃ NA ŚRODOWISKO .....	21
8. MOŻLIWOŚCI ROZWIĄZAŃ ALTERNATYWNYCH DLA OBSZARU NATURA 2000 .....	22
9. PROPOZYCJE DOTYCZĄCE PRZEWIDYWANYCH METOD ANALIZY SKUTKÓW REALIZACJI POSTANOWIEŃ PROJEKTOWANEGO PLANU ORAZ CZĘSTOTLIWOŚCI JEJ PRZEPROWADZANIA .....	23
10. STRESZCZENIE W JĘZYKU NIESPECJALISTYCZNYM.....	24
11. LITERATURA .....	28
12. DOKUMENTACJA FOTOGRAFICZNA .....	28

#### Spis rysunków

Rys. 1 Położenie geograficzne analizowanego terenu

Rys. 2 Wskazanie terenów z możliwością urbanizacji

Oświadczanie zgodnie z art. 51 ust. 2 pkt 1 lit. f ustawy z dnia 3 października 2008 r. o udostępnianiu informacji o środowisku i jego ochronie, udziale społeczeństwa w ochronie środowiska oraz o ocenach oddziaływania na środowisko (tj. Dz. U. z 2020 r. poz. 283 ze zm.).

Oświadczam, że ja, Tomasz Miłowski spełniam wymagania o których mowa w art. 74a ust. 2 pkt 1 i 2 ww. ustawy: w 2003 r. ukończyłem studia wyższe z dziedziny geologii oraz w 2011 r. studia podyplomowe z zakresu prawnych problemów górnictwa i ochrony środowiska. W latach 2005 – 2020 wykonałem lub brałem udział w wykonaniu kilkuset prognoz oddziaływania na środowisko, raportów oddziaływania na środowisko oraz innych opracowań dotyczących ochrony środowiska. Jestem świadomy odpowiedzialności karnej za złożenie fałszywego oświadczenia.

## **1. WPROWADZENIE**

### **1.1 CEL, ZAKRES PRACY, POWIĄZANIA Z INNYMI DOKUMENTAMI**

Przedmiotem opracowania jest prognoza oddziaływania na środowisko projektu miejscowego planu zagospodarowania przestrzennego miasta Rybnik dla dwóch obszarów wzajemnie ze sobą niepowiązanych: przy ul. Kowalczyka (dzielnica Meksyk) i przy ul. Rybackiej (dzielnica Rybnicka Kuźnia). Prognoza została wykonana na zlecenie Urzędu Miasta w Rybniku.

Obowiązek sporządzenia prognozy oddziaływania na środowisko projektu miejscowego planu zagospodarowania przestrzennego wynika z przepisu art. 51 ust 1 ustawy z dnia 3 października 2008 r. o udostępnianiu informacji o środowisku i jego ochronie, udziale społeczeństwa w ochronie środowiska oraz o ocenach oddziaływania na środowisko (t.j. Dz. U. z 2020 r. poz. 283 ze zm.).

Podstawowym celem prognozy jest wykazanie, jak określone w planie kierunki zagospodarowania przestrzennego gminy wpłyną na środowisko i czy, a jeśli tak to w jakim stopniu spowodują powstanie oddziaływań o charakterze znaczącym. Ze względu na dużą złożoność zjawisk przyrodniczych, ograniczony zakres rozpoznania środowiska oraz ogólny charakter dokumentów planistycznych, ocena potencjalnych przekształceń środowiska wynikających z projektowanego przeznaczenia terenu ma formę prognozy. Prognoza nie jest dokumentem rozstrzygającym o słuszności realizacji zamierzeń inwestycyjnych przewidzianych nowymi ustaleniami planu, a jedynie przedstawia prawdopodobne skutki jakie niesie za sobą realizacja ustaleń planu na poszczególne komponenty środowiska w ich wzajemnym powiązaniu, w szczególności na ekosystemy, krajobraz, a także na ludzi, dobra materialne oraz dobra kultury.

Niniejsza prognoza została sporządzona w oparciu o wymogi wynikające z przepisu art. 51 ust 2 ustawy z dnia 3 października 2008 r. o udostępnianiu informacji o środowisku i jego ochronie, udziale społeczeństwa w ochronie środowiska oraz o ocenach oddziaływania na środowisko (t.j. Dz. U. z 2020 r. poz. 283 ze zm.).

Zgodnie z wyżej wymienionym artykułem sporządzana prognoza:

#### **a) zawiera**

- ustalenia i główne cele projektu miejscowego planu zagospodarowania przestrzennego fragmentu miasta Rybnik oraz jego powiązania z innymi dokumentami,
- informacje o metodach zastosowanych przy sporządzaniu prognozy,
- informacje na temat przewidywanych możliwości transgranicznego oddziaływania na środowisko,
- propozycje dotyczące przewidywanych metod analizy skutków realizacji postanowień projektowanego planu oraz częstotliwości jej przeprowadzania,
- streszczenie sporządzone w języku niespecjalistycznym,

#### **b) określa, analizuje i ocenia**

- istniejący stan środowiska,



- potencjalne zmiany stanu środowiska przy braku realizacji postanowień projektowanego dokumentu,
- przewidywane znaczące oddziaływania na środowisko przy realizacji postanowień projektowanego dokumentu,
- istniejące problemy ochrony środowiska istotne z punktu widzenia realizacji projektowanego dokumentu,
- cele ochrony środowiska ustanowione na szczeblu międzynarodowym, wspólnotowym i krajowym istotne z punktu widzenia projektowanego dokumentu oraz sposoby w jakich te cele zostały uwzględnione,

c) przedstawia

- rozwiązania mające na celu zapobieganie, ograniczanie lub kompensację przyrodniczą negatywnych oddziaływań na środowisko,
- możliwości rozwiązań alternatywnych w odniesieniu do obszaru Natura 2000.

Zakres niniejszej prognozy został również uzgodniony z Regionalnym Dyrektorem Ochrony Środowiska w Katowicach pismem nr WOOŚ.411.284.2017.PB z dnia 23 listopada 2017 oraz Państwowym Powiatowym Inspektorem Sanitarnym w Rybniku pismem znak ONS-ZNS.522.38.2017 z dnia 20 listopada 2017 r.

Projekt miejscowego planu zagospodarowania przestrzennego fragmentu miasta Rybnik powiązany jest z następującymi dokumentami:

- Plan Zagospodarowania Przestrzennego Województwa Śląskiego z 2016 r. przyjęty uchwałą Sejmiku Województwa Śląskiego Nr V/26/2/2016 z dnia 29 sierpnia 2016 r. (Dz. Urz. Woj. Śl. z dnia 13 września 2016 r., poz. 4619);
- Studium uwarunkowań i kierunków zagospodarowania przestrzennego miasta Rybnika przyjętego Uchwałą Nr 370/XXIII/2016 Rady Miasta Rybnika z dnia 30 czerwca 2016 r.;
- Uchwała Nr 778/LI/2014 Rady Miasta Rybnik z dnia 29 października 2014 r. w sprawie uchwalenia miejscowego planu zagospodarowania przestrzennego dla części miasta Rybnika - obszar oznaczony symbolem MPZP 7 – mpzp obowiązujący na terenie nr 2;
- Uchwała NR 360/XXII/2016 Rady Miasta Rybnik z dnia 23 czerwca 2016 r. w sprawie uchwalenia miejscowego planu zagospodarowania przestrzennego dla części miasta Rybnika obejmującej pięć terenów w rejonie ulic Kowalczyka, Niemcewicza, Jesiennej, Brzeziny Miejskie i Spokojnej (MPZP 24) – mpzp obowiązujący na terenie nr 1;
- Opracowanie ekofizjograficzne podstawowe sporządzone na potrzeby projektu studium uwarunkowań i kierunków zagospodarowania przestrzennego miasta Rybnik, Biuro Rozwoju Regionu Spółka z o.o., Katowice, 2014 r.;

## **1.2 METODY ZASTOSOWANE PRZY SPORZĄDZANIU PROGNOZY**

W celu sporządzenia prognozy przeprowadzono następujące prace:

- zaznajomiono się z projektem miejscowego planu zagospodarowania przestrzennego, w tym z wnioskami do planu,
- zaznajomiono się z danymi fizjograficznymi oraz innymi dostępnymi opracowaniami sozologicznymi obejmującymi obszar objęty prognozą,
- dokonano oceny projektu MPZP w odniesieniu do obowiązujących aktów prawnych, w tym przepisów gminnych,
- przeprowadzono wizję obszaru objętego prognozą we wrześniu 2020 r.,
- dokonano analizy czynników potencjalnie mogących przynieść negatywne skutki dla środowiska,

## **1.3 CELE OCHRONY ŚRODOWISKA USTANOWIONE NA SZCZEBLU MIĘDZYNARODOWYM, WSPÓLNOTOWYM I KRAJOWYM, ISTOTNE Z PUNKTU WIDZENIA PROJEKTOWANEGO DOKUMENTU, ORAZ SPOSOBY, W JAKICH TE CELE I INNE PROBLEMY ŚRODOWISKA ZOSTAŁY UWZGLĘDNIONE PODCZAS OPRACOWYWANIA DOKUMENTU**

W projekcie miejscowego planu zagospodarowania przestrzennego miasta Rybnik powinny zostać uwzględnione priorytety w zakresie ochrony środowiska wynikające z dokumentów ustanowionych na szczeblu rządowym, samorządowym, porozumień międzynarodowych oraz projektów dokumentów i dyrektyw Unii Europejskiej.

Poszczególne dyrektywy, międzynarodowe akty prawne zostały wdrożone do polskiego prawodawstwa i tym samym znalazły swoje odzwierciedlenie w projektowanym dokumencie. Projekt analizowanego dokumentu uwzględnia wytyczne i cele ochrony środowiska przyjęte w wyżej wymienionych dyrektywach i konwencjach, poprzez zamieszczenie zapisów dotyczących różnych aspektów środowiska, zwłaszcza w zakresie jego ochrony. Uzyskano w ten sposób wysoką zgodność z dokumentami planistycznymi różnego szczebla, co pozwala wnioskować, że związane z nimi cele będą osiągane również przez ustalenia funkcjonalne wynikające z projektu planu. Zostało utrzymane założenie strategiczne dokumentów wszystkich poziomów, że celem generalnym rozwoju jest rozwój zrównoważony, przez który należy rozumieć zrównoważony udział wszystkich istotnych czynników ekologicznych, gospodarczych i społecznych.

## **1.4 USTALENIA I GŁÓWNE CELE PROJEKTU MIEJSCOWEGO PLANU ZAGOSPODAROWANIA PRZESTRZENNEGO**

Miejscowym planem zagospodarowania przestrzennego objęto dwa tereny wzajemnie ze sobą niepowiązane położone w dzielnicy Meksyk (teren nr 1 przy ul. Kowalczyka) i w dzielnicy Rybnicka Kuźnia (teren nr 2 przy ul. Rybackiej). MPZP opracowywany jest na podstawie uchwały Nr 566/XXXIX/2017 Rady Miasta Rybnika z dnia 24 sierpnia 2017 r. w sprawie przystąpienia do sporządzenia miejscowego planu zagospodarowania przestrzennego dla części miasta Rybnika obejmującej dwa obszary w rejonie ulic Kowalczyka i Rybackiej (MPZP 49). Na terenie nr 1 obowiązuje mpzp z 2016

r., a na terenie nr 2 z 2014 r. Zmiana planów związana jest z koniecznością dostosowania zapisów planu do obowiązujących przepisów z zakresu planowania i zagospodarowania przestrzennego oraz uwzględnienia aktualnego stanu zagospodarowania terenów i potrzeb ich rozwoju. Ustalenia obowiązujących mpzp nie pozwalają na racjonalne zagospodarowanie terenów zgodnie z zamierzeniami właścicieli/inwestorów. W projekcie miejscowego planu zagospodarowania przestrzennego ustalono następujące przeznaczenia terenów:

MU – tereny zabudowy mieszkaniowo-usługowej,

MW – teren zabudowy mieszkaniowej wielorodzinnej,

KDD – teren drogi publicznej klasy drogi dojazdowej.

Projekt mpzp wskazuje całość terenu nr 1 pod zabudowę mieszkaniowo-usługową MU, jedynie ul. Kowalczyka została wydzielona jako droga klasy dojazdowa (jest to droga już istniejąca). Na terenie nr 2 całość terenu wskazano jako tereny zabudowy mieszkaniowej wielorodzinnej. W stosunku do mpzp z 2016 r. na terenie nr 1 usunięto drogę klasy KDD, która przecinała analizowany teren w części centralnej oraz w części wschodniej terenu zmieniono przeznaczenie PU na MU. Na terenie nr 2 jego całość była wskazywana jako tereny MN, w obecnym projekcie mpzp wskazano tu tereny zabudowy wielorodzinnej MW.

Na obu terenach objętych planem nie występują formy ochrony przyrody, zjawiska osuwiskowe, ani obszary szczególnego zagrożenia powodzią. Brak jest jakichkolwiek wód powierzchniowych z wyjątkiem rowu w południowej części terenu nr 2. Analizowane tereny nie były proponowane do objęcia ochroną ze względu na wartości przyrodnicze, gdyż brak jest tu szczególnych wartości przyrodniczych. Brak jest tu również obiektów o charakterze zabytkowym, stanowisk archeologicznych, czy dóbr kultury współczesnej. Projektowane ustalenia planu nie będą miały większego wpływu na środowisko, gdyż na analizowanych terenach brak jest szczególnych wartości przyrodniczych, a planowane funkcje (tereny mieszkaniowo-usługowe i mieszkaniowe wielorodzinne) nie będą powodowały znaczących oddziaływań.

## 2. CHARAKTERYSTYKA ŚRODOWISKA

### 2.1 POŁOŻENIE FIZYCZNO-GEOGRAFICZNE

Teren nr 1 położony jest w dzielnicy Meksyk, granicę zachodnią stanowi ul. Kowalczyka, granicę południową ul. Kopalniana, granica wschodnia i północna opiera się na wydzieleniach ewidencyjnych, przebiega po gruntach ornych. Powierzchnie tego terenu to ok. 5,6 ha.

Teren nr 2 położony jest w dzielnicy Rybnicka Kuźnia. Analizowany teren ma kształt owalny, granicę północną i wschodnią stanowi ul. Rybacka. Granica południowa i zachodnia przebiega nieregularnie po terenach zadrzewionych. Powierzchnia tego terenu to ok. 2,8 ha.

Według podziału na jednostki fizyczno-geograficzne J. Kondrackiego<sup>1</sup> oba analizowane tereny znajdują się w prowincji: Wyżyny Polskie (34), podprowincji: Wyżyna Śląsko-Krakowska (341), makroregionie: Wyżyna Śląska (341.1) oraz mezoregionie: Płaskowyż Rybnicki (341.15).

### 2.2 BUDOWA GEOLOGICZNA

Na terenie miasta Rybnika głęboko pod utworami trzeciorzędowymi zalegają węglonośne utwory karbonu, które były i są przedmiotem eksploatacji. Na analizowanym terenie są to iłowce, mułowce, piaskowce i węgiel kamienny warstw pietrkowickich, gruszowskich, jakłowieckich i porębskich **Cn1**. Wiek tych warstw to namur. Na dużej części podłoża miasta występują trzeciorzędowe utwory starszego miocenu tworzone przez ility piaszczyste i margliste, piaski, żwiry i łupki ilaste z gipsem i anhydrytem oraz sole kamienne warstw skawińskich, wielickich i grabowieckich **Nb**, a także ility i piaski z syderytami, miejscami z węglem brunatnym warstw kędzierzyńskich **Ns**.<sup>2</sup> Bezpośrednio w podłożu obu obszarów występują zwartą pokrywę właśnie warstwy kędzierzyńskie. Na nich zalegają utwory związane głównie ze zlodowaceniem środkowopolskim i północnopolskim. Zgodnie ze Szczegółową Mapą Geologiczną Polski ark. Rybnik<sup>3</sup> na terenie nr 1 zalegają piaski i żwiry wodnolodowcowe  $p_{12}^{fQ_{p3}}$  deponowane tu w okresie Zlodowacenia Śródkowopolskiego. Teren nr 2 położony jest w dolinie Rudy, co obecnie już nie jest widoczne ze względu na wieloletnią zabudowę i przemodelowanie tej doliny w okresie budowy Jeziora Rybnickiego, choć sam teren nie był zabudowany. Zalegają tu holoceniczne mułki, piaski i żwiry rzeczne tarasów zalewowych 0,5 – 2,5 m n.p. rzeki.

### 2.3 WODY POWIERZCHNIOWE

#### Wody powierzchniowe płynące

Na terenie nr 1 brak jest jakichkolwiek wód powierzchniowych, tak płynących, jak i stojących. Na terenie nr 2 znajduje się tylko jeden dość głęboki rów melioracyjny, jego głębokość to ok. 2 m. W rowie nie było wody pomimo, że znajduje się on w bliskiej odległości rzeki Rudy oraz w ostatnim czasie (późna wiosna, lato 2020 r.) trwały intensywne opady. Rów ten nie ma połączenia z innymi ciekami, być może dawniej było inaczej, a rów stanowi pozostałość z czasów sprzed przemodelowania doliny Rudy w okresie budowy

<sup>1</sup> Kondracki J., Geografia regionalna Polski. PWN, Warszawa 2001 r.;

<sup>2</sup> Kotlicy G. i S., Mapa geologiczna Polski w skali 1:200000, ark. Gliwice, WG, Warszawa, 1979 r.;

<sup>3</sup> Sarnacka Z., Szczegółowa mapa geologiczna Polski w skali 1:50000, ark. Rybnik, PIG, Warszawa 1959 r.;

Zbiornika Rybnickiego. Na obu terenach brak jest jakichkolwiek zbiorników wód powierzchniowych.

#### Zagrożenie powodziowe

Zgodnie z mapami zagrożeń powodziowych opublikowanych przez KZGW w 2015 r. na obu analizowanych terenach nie występują jakiekolwiek zagrożenia powodziowe.

#### Ujęcia wód powierzchniowych

Na analizowanych obszarach nie występują ujęcia wód powierzchniowych, ani ich strefy ochronne.

#### Jednolite części wód powierzchniowych

Według podziału Polski na Jednolite Części Wód Powierzchniowych przez oba analizowane tereny nie przepływają żadne ciekі, które wydzielono jako JCWP, natomiast oba znajdują się w zlewni JCWP nr PLRW60006115651 Ruda do zb. Rybnik bez Potoków: z Przegędzy i Kamienia.

## **2.4 WODY PODZIEMNE**

#### Regionalizacja hydrogeologiczna

Według Mapy Hydrogeologicznej w skali 1:200000 ark. Gliwice<sup>4</sup> oba analizowane obszary położone są w Regionie Przedkarpackim XXII, w podregionie Przedkarpacko-Śląskim XXII7. Główny poziom użytkowy stanowią tu utwory czwartorzędowe wykształcone jako piaski i żwiry, zalegające na głębokości do 30 m.

#### Użytkowe poziomy wodonośne

Zgodnie z Mapą Hydrogeologiczną Polski ark. Rybnik<sup>5</sup> na terenie nr 1 nie występują jakiekolwiek użytkowe poziomy wodonośne.

Na terenie nr 2 występuje piętro wodonośne w utworach czwartorzędowych. W piętrze tym wydzielono użytkowy czwartorzędowy poziom wodonośny 1aQIII związany z doliną Rudy.

**Czwartorzędowe piętro wodonośne** budują piaski i żwiry wypełniające dolinę Rudy. Poziom wodonośny jest przepływowy, odkryty lub częściowo odkryty, a ruch wody odbywa się w ośrodku porowym. Własności hydrogeologiczne kompleksu żwirowo-piaszczystego są korzystne do gromadzenia i przewodzenia wody. Miąższość warstwy wodonośnej wynosi ok. 10 – 20 m. Mapa Hydrogeologiczna Polski wydziela na analizowanym terenie jednostkę hydrogeologiczną 1aQIII w dolinie Rudy. Poziom ten jest bezpośrednio związany z poziomami wodonośnymi rzeki Rudy. Parametry tej jednostki przedstawiono w tabelach poniżej.

---

<sup>4</sup> Kotlicka G., Wagner J., Mapa Hydrogeologiczna Polski w skali 1:200000, ark. Gliwice, WG, Warszawa, 1986 r.;

<sup>5</sup> Chmura A., Mapa hydrogeologiczna Polski w skali 1:50000, ark. Rybnik, PIG, Warszawa 1998 r.;

Tabela 1 Charakterystyka wód podziemnych

Nr terenu/jednostka hydrogeologiczna	Średnia wydajność studni wierconej	Stopień zagrożenia wód	Izolacja	Jakość wód
1aQIII	50 - 70	Bardzo wysoki – obecność licznych ognisk zanieczyszczeń na terenach o niskiej odporności poziomu głównego	Brak izolacji lub izolacja słaba	IIb – jakość średnia woda wymaga uzdatnienia

Tabela 3 Główne parametry jednostek hydrogeologicznych

Symbol jednostki hydrogeologicznej i studni	Piętro wodonośne	Miąższość [m]	Współczynnik filtracji [m/24h]	Przewodność warstwy wodonośnej [m <sup>2</sup> /24h]	Moduł zasobów odnawialnych [m <sup>3</sup> /24h/km <sup>2</sup> ]	Moduł zasobów dyspozycyjnych [m <sup>3</sup> /24h/km <sup>2</sup> ]
1aQIII	Q	24,3	45,9	676	265	212

### Główne zbiorniki wód podziemnych

Według Mapy wstępnej waloryzacji głównych zbiorników wód podziemnych (Skrzypczak [red], 2003) oraz materiałów Państwowej Służby Hydrogeologicznej oba obszary znajdują się w obrębie Lokalnego Zbiornika Wód Podziemnych nr 345 Rybnik (teren nr 2 tylko część południowa).

### Jednolite części wód podziemnych

Według podziału Polski na jednolite części wód podziemnych analizowany obszar znajduje się w JCWPd nr 144.

### Ujęcia wód powierzchniowych i podziemnych

Na analizowanym obszarze nie znajdują się ujęcia wód powierzchniowych lub podziemnych ani ich strefy ochronne.

## **2.5 KLIMAT**

Analizowany teren, jak i całe miasto Rybnik leży we wschodniej części dzielnicy klimatycznej podsudeckiej – XVIII. Średnia roczna temperatura powietrza wynosi ok. 8,1°C przy średniej dla stycznia –2,2°C i średniej dla lipca 18,5°C. Okres występowania średniej dobowej temperatury powietrza poniżej 0°C – około 65 dni; dla średniej dobowej powyżej 15°C – ponad 100 dni.

Średnia roczna suma opadów atmosferycznych w roku przeciętnym wynosi ok. 744 mm (z wielolecia 1961- 86). W roku wilgotnym z tego samego wielolecia zanotowano 1044 mm. Średnia liczba dni w roku z opadem powyżej 0,1 mm wynosi 150 - 160 dni. Średnia liczba dni z opadem śnieżnym 40 - 45 dni; średni czas zalegania szaty śnieżnej – około 65 dni. Okres wegetacyjny trwa ok. 220 dni.

## **2.6 POWIERZCHNIA ZIEMI**

### **2.6.1 UKSZTAŁTOWANIE TERENU, ZAGROŻENIE OSUWISKOWE**

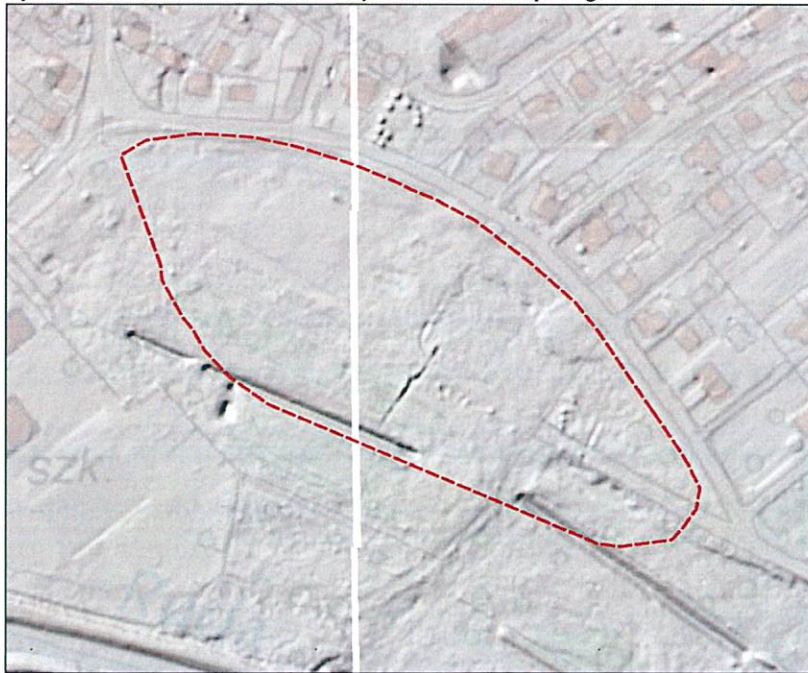
#### Ukształtowanie terenu



Teren nr 1 charakteryzuje się w miarę połogim ukształtowaniem terenu, co związane jest z położeniem w obrębie wodnolodowcowej równiny. Rzędne wynoszą tu ok. 260 – 261 m n.p.m. Teren nr 2 położony jest z kolei w obrębie płaskiej doliny Rudy, rzędne wynoszą tu ok. 221 m n.p.m. Na obu terenach nie występują znaczące formy morfologiczne tak pochodzenia naturalnego, jak i antropogenicznego.



Rysunek 1 Ukształtowanie terenu na podstawie Numerycznego Modelu Terenu



Rysunek 2 Ukształtowanie terenu na podstawie Numerycznego Modelu Terenu

### Zagrożenie osuwiskowe

Z bazy danych SOPO oraz ze studium uwarunkowań i kierunków zagospodarowania przestrzennego miasta Rybnik wynika, że na analizowanym obszarze nie występują osuwiska ani tereny zagrożone ruchami masowymi ziemi.

### **2.6.2 GLEBY I ROLNICZA PRZESTRZEŃ PRODUKCYJNA**

Zgodnie z mapą glebowo-rolniczą dla miasta Rybnik na terenie nr 1 wskazywano występowanie gleb brunatnych wyługowanych i kwaśnych zaliczonych do kompleksu żyniego słabego. Na terenie nr 2 mapa glebowo-rolnicza nie wykazywała występowania gleb. Spośród klasoużytków mapa ewidencyjna miasta Rybnik wskazuje na terenie nr 1 występowanie gruntów ornych klasy RIVa niemal na całym obszarze, za wyjątkiem terenów zabudowanych. Na terenie nr 2 w części południowej wskazywano pastwiska klasy PsVI, w części północnej nie wskazywano klasoużytków rolniczych. Na terenie nr 1 uprawy polowe prowadzone są w części północnej i wschodniej, na terenie nr 2 uprawy nie są prowadzone, teren od lat zarasta zadrzewieniami w wyniku ugorowania.

### **2.7 ZASOBY NATURALNE**

W głębokim podłożu terenu nr 1 znajduje się złoża węgla kamiennego „Chwałowice” (ID Midas 361) oraz „Chwałowice 1” (ID Midas 17956). Dla eksploatacji złóż „Chwałowice” utworzono obszar i teren górniczy „Chwałowice 1”, teren nr 1 znajduje się w granicach tych OG i TG. W obrębie terenu nr 2 nie wyznaczono obszarów i terenów górniczych.

### **2.8 PRZYRODA OŻYWIONA**

Na terenie nr 1 występuje mozaika terenów rolnych, zabudowy mieszkaniowej i przydomowych zadrzewień (głównie świerki, modrzewie, żywotniki oraz drzewa owocowe) oraz ogrodów. W części północnej terenu znajduje się zadrzewienie powstałe na skutek wieloletniego ugorowania gruntu rolnego, rosną tu głównie brzozy i czeremcha amerykańska. Na terenach które nie są użytkowane rolniczo również pojawia się roślinność o charakterze ruderalnym. W części północno-wschodniej i wschodniej grunty orne pozostają w uprawie.

Na terenie nr 2 od strony ul. Rybackiej występują nieużytki porośnięte trawą, gatunkami ruderalnymi i pojedynczymi drzewami. Dawniej na części terenu znajdowało się boisko. Po stronie południowej terenu rosną zadrzewienia, których wiek to ok. 20 - 30 lat, wyrosły one na skutek wieloletniego ugorowania gruntów rolnych. W składzie zadrzewień dominuje robinia akacjowa, brzoza brodawkowata, wierzba biała, topole osika i topole mieszańcowe oraz w warstwie krzewów czeremcha amerykańska i bez czarny. Teren ten ma charakter silnie ruderalny, zaznacza się duża ilość roślinności ruderalnej z nawłociami, pokrzywami, jeżynami, gęstwiną przytulii itp.

Na obu analizowanych obszarach nie stwierdzono stanowisk gatunków roślin chronionych ani szczególnie cennych siedlisk przyrodniczych, dominuje tu roślinność o charakterze ruderalnym.

## **2.9 OBSZARY CHRONIONE NA PODSTAWIE USTAWY Z 16 KWIETNIA 2004 I KORYTARZE EKOLOGICZNE**

Na obu analizowanych obszarach ani w ich pobliżu nie występują żadne formy ochrony przyrody w rozumieniu art. 6 ust. 1 pkt 1 - 9 ustawy z dnia 16 kwietnia 2004 r. o ochronie przyrody (t.j. Dz. U. z 2020 r. poz. 55). Tereny te również nie były proponowane do objęcia ochroną.

W opracowaniu studialnym dotyczącym korytarzy ekologicznych w województwie śląskim<sup>6</sup> nie wskazywano tu występowania jakichkolwiek korytarzy ekologicznych. Analizowane tereny znajdują się poza wyznaczonymi korytarzami ekologicznymi dla ssaków drapieżnych i kopytnych oraz dla ptaków, jedynie w pobliżu terenu nr 2 wskazano przebieg korytarza dla ptaków „Dolina Górnej Wisły – Dolina Górnej Odry”. Nie wyznaczono tu również korytarzy ekologicznych w opracowaniach dotyczących całego kraju.<sup>7</sup>

Teoretycznie w obrębie terenu nr 1, w jego części wschodniej istnieje możliwość przemieszczania się zwierząt, gdyż znajdują się tu niezabudowane grunty orne. Możliwość ta występuje jednak tylko w części wschodniej terenu na linii północ – południe od strony pól, przy czym jest ona ograniczona powstałą na południe od analizowanego terenu drogą Racibórz – Pszczyna. Na terenie nr 2 również zwierzęta mają pełną możliwość przemieszczania się, przy czym tu należy zaznaczyć, że od strony północnej, zachodniej i wschodniej istnieje już zabudowa i zwierzęta nie mają dalszej możliwości przemieszczania się. Zwierzęta mogą tu przebywać o ile przedostaną się od strony rzeki Rudy, ale teren ten stanowi swoistą enklawę wśród terenów już zabudowanych.

## **2.10 KRAJOBRAZ**

Na terenie nr 1 dominuje krajobraz zabudowy mieszkaniowej jednorodzinnej w typie podmiejskich dzielnic, mieszający się miejscami jeszcze z krajobrazem rolniczym oraz z krajobrazem porolniczych nieużytków. Po wybudowaniu drogi Racibórz – Pszczyna od strony południowej widoczne są szpecące krajobraz ekrany akustyczne oraz przekształcenia terenu związane z budową drogi. Prawdopodobnie za kilka lat porosną one trawą, pnączami lub inną roślinnością i przestaną być widoczne. Grunty orne zasłonięte są przez zadrzewienia i domostwa, nie są one już obecnie widoczne.

Na terenie nr 2 od strony ul. Rybackiej występują porolnicze nieużytki porośnięte roślinnością ruderalną, od strony południowej zaś zadrzewienia o podobnym charakterze. Trudno jest tu mówić o jakimś szczególnym typie krajobrazu. Od strony wschodniej i północnej znajduje się osiedle zabudowy mieszkaniowej wielorodzinnej, zaś od strony południowej tereny z zabudową mieszkaniową jednorodziną. Na analizowanym terenie można wyróżnić krajobraz miejski terenów ruderalnych, który nie został właściwie ukształtowany.

---

<sup>6</sup> Parusel i in., 2007 r. Korytarze ekologiczne Województwa Śląskiego

<sup>7</sup> Jędrzejewski W., Nowak S., Stachura K., Skierczyński M., Mysłajek R. W., Niedziałkowski K., Jędrzejewska B., Wójcik J. M., Zalewska H., Pilot M., Górny M., Kurek R.T., Ślusarczyk R. Projekt korytarzy ekologicznych łączących Europejską Sieć Natura 2000 w Polsce. Zakład Badań Ssaków PAN, Białowieża 2011 r.

Na obu terenach brak jest szczególnych wartości krajobrazu. W przypadku terenu nr 2 można mówić o zdecydowanie negatywnym krajobrazie o charakterze ruderalnym, który źle kontrastuje z osiedlem zabudowy wielorodzinnej po stronie zachodniej i północnej.

#### **2.11 ZABYTKI I OBIEKTY O WARTOŚCIACH KULTUROWYCH**

Na obu analizowanych terenach nie występują jakiegokolwiek zabytki, ani stanowiska archeologiczne.

### **3. OCENA POTENCJALNYCH ZMIAN STANU ŚRODOWISKA PRZY BRAKU REALIZACJI USTALEŃ PLANU**

Na obu analizowanych obszarach obowiązują miejscowe plany zagospodarowania przestrzennego z lat 2014 i 2016 (patrz rozdział 1.4), w których to planach ustalono możliwość zurbanizowania obu obszarów. W przypadku braku realizacji ustaleń projektu planu tereny objęte opracowaniem mogłyby zostać przekształcone, zmieniłby się tylko rodzaj przeznaczeń terenu. Stan środowiska na obu analizowanych obszarach uległby więc zmianie w wyniku realizacji zabudowy na terenach wskazanych do urbanizacji, jednak nie wkracza ona na szczególnie wartościowe siedliska przyrodnicze.

### **4. ISTNIEJĄCE PROBLEMY OCHRONY ŚRODOWISKA ISTOTNE Z PUNKTU WIDZENIA REALIZACJI PROJEKTOWANEGO DOKUMENTU, W SZCZEGÓLNOŚCI DOTYCZĄCE OBSZARÓW PODLEGAJĄCYCH OCHRONIE NA PODSTAWIE USTAWY Z DNIA 16 KWIETNIA 2004 R. O OCHRONIE PRZYRODY**

Na analizowanych terenach nie stwierdza się występowania małoobszarowych form ochrony przyrody, nie wskazywano również propozycji objęcia tych terenów takimi formami, gdyż brak jest tu szczególnych wartości przyrodniczych.

Bardzo dużym problemem, który ujawnił się w ostatnim okresie (lata 2018 – 2020) jest inwazja jemioły na drzewa. Wiele drzew porażonych jest tym pasożytem i bez skutecznej interwencji drzewa po prostu umrą. Widoczne jest to zwłaszcza z ul. Rybackiej na rosnących tu topolach i lipach.



## **5. SKUTKI DLA ŚRODOWISKA WYNIKAJĄCE Z REALIZACJI USTALEŃ PLANU**

### **5.1 WPŁYW NA WODY POWIERZCHNIOWE**

Projekt planu nie wprowadza nowych terenów i sposobów zagospodarowania, które w sposób znaczący mogłyby pogorszyć jakość wód powierzchniowych, a w szczególności takich, które kolidowałyby z istniejącymi stawami czy ciekami, gdyż brak jest to tego typu obiektów. Jedynie na terenie nr 2 znajduje się rów melioracyjny, ale nie prowadzi on wody, ani nie ma połączenia z innymi ciekami czy rowami. Niewątpliwe powstanie nowej zabudowy mieszkaniowej i usługowej wpłynie na zwiększenie ilości odprowadzanych ścieków, jednak jest to problem marginalny, biorąc pod uwagę fakt niemal całkowitego skanalizowania miasta Rybnik oraz niewielkie powierzchnie terenów przeznaczone do urbanizacji. W celu przeciwdziałania zanieczyszczeniom projekt planu przewiduje:

- w zakresie zaopatrzenia w wodę, w tym do celów przeciwpożarowych, ustala się zaopatrzenie w wodę z istniejącej bądź projektowanej sieci wodociągowej, z zastrzeżeniem przepisów rozporządzenia Ministra Infrastruktury z dnia 12 kwietnia 2002 r. w sprawie warunków technicznych, jakim powinny odpowiadać budynki i ich usytuowanie (tekst jednolity Dz. U. z 2019 r. poz. 1065),
- nakazuje się odprowadzenie ścieków bytowych do miejskiej kanalizacji sanitarnej, z zastrzeżeniem przepisów ustawy z dnia 13 września 1996 r. o utrzymaniu czystości i porządku w gminach (tekst jednolity Dz. U. z 2019 r. poz. 2010),
- nakazuje się odprowadzenie wód opadowych i roztopowych do miejskiej kanalizacji deszczowej, wprowadzającej wyżej wymienione wody do ziemi lub do wód powierzchniowych, z zastrzeżeniem pkt poniżej,
- dopuszcza się do czasu zrealizowania kanalizacji deszczowej odprowadzania wód opadowych i roztopowych do ziemi i do wód po uprzednim zabezpieczeniu przed przedostawaniem się zanieczyszczonych wód do ziemi i do wód.

W związku z ustaleniami projektu planu nie przewiduje się zagrożenia dla wód powierzchniowych.

### **5.2 WPŁYW NA WODY PODZIEMNE**

Na terenie nr 1 brak jest użytkowego poziomu wodonośnego, zaś na terenie nr 2 występuje on w utworach czwartorzędowych. W związku z ustaleniami projektu planu nie przewiduje się szczególnego zagrożenia wód podziemnych. Powstanie nowej zabudowy z niedostatecznie rozwiązaniem systemem odprowadzania ścieków może wpłynąć na stan wód podziemnych. Dla ochrony wód podziemnych ważne będą więc ustalenia przedstawione w zakresie gospodarki ściekowej w rozdziale 5.1. Dla ochrony wód podziemnych kluczowe znaczenie mają działania, które wykraczają poza ramy planowania przestrzennego, takie jak egzekwowanie przez gminę podłączeń do sieci kanalizacyjnej oraz właściwe zaprojektowanie inwestycji z uwzględnieniem wszelkich potrzebnych zabezpieczeń.

### **5.3 WPŁYW NA KLIMAT**

W szerszej skali realizacja ustaleń planu nie będzie miała wpływu na klimat miasta czy regionu. Natomiast na pewno zmianie ulegnie mikroklimat terenów na których będzie

powstawała nowa zabudowa, zmieni się tu topoklimat z rolniczego (teren nr 1) i leśnego (teren nr 2) na topoklimat miejski terenów zabudowanych. Zabudowanie terenów wpłynie na zwiększenie szorstkości powierzchni ziemi, a co za tym idzie na zmniejszenie warunków przewietrzania. Zagrożeniem może być problem niskiej emisji na terenach gdzie proponuje się zabudowę mieszkaniową jednorodzinną (teren nr 1). W celu przeciwdziałania temu negatywnemu zjawisku projekt planu wprowadza dostawy ciepła:

- poprzez lokalne bądź indywidualne źródło ciepła, z wykorzystaniem istniejącej bądź projektowanej sieci gazowej lub ciepłowniczej, z zastrzeżeniem pkt poniżej,
- poprzez lokalne bądź indywidualne źródło ciepła z wykorzystaniem istniejącej bądź projektowanej sieci elektroenergetycznej,
- poprzez lokalne bądź indywidualne źródło ciepła z wykorzystaniem urządzeń wytwarzających energię z odnawialnych źródeł energii o mocy do 100 kW, z wyjątkiem urządzeń wykorzystujących moc energii wiatru i urządzeń biogazowych;
- w przypadku braku możliwości dostawy ciepła z wykorzystaniem istniejącej bądź projektowanej sieci gazowej lub ciepłowniczej, dopuszcza się dostawę ciepła w oparciu o proekologiczne i wysokosprawne indywidualne źródło ciepła, charakteryzujące się brakiem lub niską emisją substancji do powietrza.

Zabudowa terenów objętych planem w szerszej perspektywie może przyczynić się do pogarszania stanu jakości powietrza ze względu na niską emisję, należy jednak mieć nadzieję, że zapisy planu oraz nakazy uchwały antysmogowej ograniczą ten negatywny wpływ.

## **5.4 POWIERZCHNIA ZIEMI**

### **5.4.1 WPŁYW NA UKSZTAŁTOWANIE TERENU**

Projekt planu zakłada poszerzenie funkcji mieszkaniowej i usługowej. Realizacja tych funkcji wpłynie nieznacznie na przekształcenie powierzchni terenu. Nie należy jednak spodziewać się znaczących przekształceń, projekt planu nie przewiduje bowiem wielkoskalowych przedsięwzięć, takich jak drogi wysokich klas, składowiska odpadów, eksploatacja kopalni czy inne obiekty, których budowa związana jest z przemieszczaniem znaczącej ilości mas ziemnych. Zmiany powierzchni ziemi należy uznać za nieuniknione, towarzyszące wprowadzeniu każdego typu inwestycji, ale nie powodujące znaczących oddziaływań.

### **5.4.2 WPŁYW NA GLEBY**

Przy powstaniu planowanej zabudowy istniejące tu gleby ulegną w większości zniszczeniu (zajętość terenu). Dotyczyło to będzie tych fragmentów, gdzie planowana jest realizacja zabudowy mieszkaniowej i usługowej. Projekt planu przewiduje pozostawienie minimalnej powierzchni biologicznie czynnej dla poszczególnych terenów. Pomimo to przewiduje się, że na terenach poddanych pod zabudowę gleby zostaną stracone dla rolnictwa i przekształcone na gleby antropogeniczne, a rolnictwo praktycznie przestanie



tu istnieć – w ujęciu całości terenu. Dotyczy to zarówno terenu nr 1, gdzie obecnie uprawy polowe jeszcze są prowadzone, jak i terenu nr 2, gdzie grunty już od wielu lat są ugorowane. Należy pamiętać, że w świetle obowiązującego prawa zgodnie z ustawą z dnia 3 lutego 1995 r. o ochronie gruntów rolnych i leśnych (t.j. Dz. U. z 2017 r. poz. 1161) przekształcenie gleb klasy III na cele nierolnicze w miejscowym planie zagospodarowania przestrzennego poza obszarami miast wymaga zgody odpowiedniego organu. Na skutek ustaleń projektu planu nie zachodzi konieczność pozyskania zgody na zmianę przeznaczenia gruntów rolnych, gdyż do urbanizacji nie wskazuje się gruntów klasy III (nie występują one na tym obszarze). Nie zajdzie również konieczność uzyskania zgody na zmianę przeznaczenia gruntów leśnych na cele nieleśne – gleby tego typu tu nie występują, zadrzewienia na terenie 1 i 2 w ewidencji gruntów wyznaczone są jako grunty rolne.

#### **5.5 WPŁYW NA ZASOBY NATURALNE**

Projekt planu ujawnia udokumentowane złoża i jednocześnie nie wprowadza form zagospodarowania przestrzennego, które kolidowałyby ze złożami węgla kamiennego uniemożliwiały ich eksploatację w przyszłości.

#### **5.6 WPŁYW NA PRZYRODĘ OŻYWIONĄ**

Wprowadzenie zabudowy w miejscach które przewiduje plan, a które na dzień dzisiejszy użytkowane są w sposób rolniczy (często jako odłogowane grunty rolne porośnięte zadrzewieniami lub roślinnością ruderalną, a w przypadku terenu nr 2 zadrzewieniami, które de facto stanowią las), spowoduje zmianę w środowisku roślinnym wyrażającą się między innymi w zanikaniu roślinności naturalnej na rzecz gatunków obcych na terenach realizacji zabudowy. Praktycznie całe tereny ulegną zmianie w kierunku terenów jednolitej, zwartej zabudowy mieszkaniowej wielorodzinnej czy mieszkaniowo-usługowej charakterystycznej dla podmiejskich dzielnic. W przypadku terenu nr 2 będzie to kontynuacja zabudowy osiedla położonego na północ i wschód od analizowanego obszaru. Roślinność i zwierzęta związane do tej pory z gruntami rolnymi, terenami ruderalnymi oraz zadrzewieniami zostaną z tych terenów wyparte, a analizowane obszary staną się w całości zurbanizowane.

Reasumując na terenach przewidzianych w planie do urbanizacji nie występują stanowiska roślin chronionych czy cenne siedliska przyrodnicze, a zmiana planu nie przyczyni się do znaczącego pogorszenia stanu środowiska przyrodniczego.

#### **5.7 WPŁYW NA OBSZARY CHRONIONE NA PODSTAWIE USTAWY Z 16 KWIETNIA 2004 ORAZ NA KORYTARZE EKOLOGICZNE**

Na obu analizowanych obszarach ani w ich pobliżu nie występują żadne formy ochrony przyrody w rozumieniu art. 6 ust. 1 pkt 1 - 9 ustawy z dnia 16 kwietnia 2004 r. o ochronie przyrody (t.j. Dz. U. z 2020 r. poz. 55). Tereny te również nie były proponowane do objęcia ochroną, gdyż brak jest tu szczególnych wartości przyrodniczych.

W opracowaniu studialnym dotyczącym korytarzy ekologicznych w województwie śląskim<sup>8</sup> nie wskazywano tu występowania jakichkolwiek korytarzy ekologicznych. Analizowane tereny znajdują się poza wyznaczonymi korytarzami ekologicznymi dla ssaków

---

<sup>8</sup> Parusel i in., 2007 r. Korytarze ekologiczne Województwa Śląskiego

drapieżnych i kopytnych oraz dla ptaków, jedynie w pobliżu terenu nr 2 wskazano przebieg korytarza dla ptaków „Dolina Górnej Wisły – Dolina Górnej Odry”. Nie wyznaczono tu również korytarzy ekologicznych w opracowaniach dotyczących całego kraju.<sup>9</sup>

Teoretycznie w obrębie terenu nr 1, w jego części wschodniej istnieje możliwość przemieszczania się zwierząt, gdyż znajdują się tu niezabudowane grunty orne. Możliwość ta występuje jednak tylko w części wschodniej terenu na linii północ – południe od strony pól, przy czym jest ona ograniczona powstałą na południe od analizowanego terenu drogą Racibórz – Pszczyna. Na terenie nr 2 również zwierzęta mają pełną możliwość przemieszczania się, przy czym tu należy zaznaczyć, że od strony północnej, zachodniej i wschodniej istnieje już zabudowa i zwierzęta nie mają dalszej możliwości przemieszczania się. Zwierzęta mogą tu przebywać o ile przedostaną się od strony rzeki Rudy, ale teren ten stanowi swoistą enklawę pośród terenów już zabudowanych.

W przypadku zabudowy na obu terenach zwierzęta przestaną mieć możliwość przemieszczania się, przy czym już dziś jest ona ograniczona głównie ze względu na samo położenie tych terenów – są one otoczone terenami w różnym stopniu zurbanizowanymi.

## **5.8 WPŁYW NA KRAJOBRAZ**

W przypadku realizacji terenów wskazywanych do zabudowy na terenie nr 1 ulegnie poszerzeniu strefa krajobrazu podmiejskich dzielnic z zabudową mieszkaniową jednorodzinną, zaś na terenie nr 2 zaistnieje krajobraz osiedli zabudowy mieszkaniowej wielorodzinnej nawiązujący do krajobrazu po stronie północnej i wschodniej (Osiedle Rybnicka Kuźnia). W zapisach projektu planu znalazły się wskaźniki zagospodarowania i użytkowania terenów oraz zasady kształtowania ładu przestrzennego, które powinny zabezpieczyć właściwe kształtowanie się krajobrazu, niewątpliwie jednak należy uznać, że krajobraz na obu analizowanych terenach ulegnie dość dużej zmianie.

## **5.9 WPŁYW NA ZABYTKI I OBIEKTY O WARTOŚCIACH KULTUROWYCH**

Na obu analizowanych terenach nie występują jakiegokolwiek zabytki, ani stanowiska archeologiczne, nie zaistniała więc potrzeba wprowadzania zapisów dotyczących tych zagadnień.

## **5.10 WPŁYW NA WARUNKI I JAKOŚĆ ŻYCIA MIESZKAŃCÓW**

### **5.10.1 JAKOŚĆ POWIETRZA ATMOSFERYCZNEGO**

Projekt planu nie wprowadza funkcji, które mogłyby wpłynąć na potencjalne znaczące pogorszenie jakości powietrza atmosferycznego. O ile zagrożenie ze strony obiektów usługowych lub przemysłowych jest niewielkie, ponieważ muszą one spełnić szereg norm ujętych w prawie ochrony środowiska oraz objęte są bieżącym systemem monitoringu, kontroli oraz pozwoleń, o tyle pewnym zagrożeniem jest poszerzenie się funkcji mieszkaniowej (tereny MN możliwe do realizacji na terenie nr 1), która ciągle jest głównym sprawcą zanieczyszczeń w formie tzw. „niskiej emisji”. Zabudowa mieszkaniowa wielorodzinna oraz

---

<sup>9</sup> Jędrzejewski W., Nowak S., Stachura K., Skierczyński M., Mysłajek R. W., Niedziałkowski K., Jędrzejewska B., Wójcik J. M., Zalewska H., Pilot M., Górny M., Kurek R.T., Ślusarczyk R. Projekt korytarzy ekologicznych łączących Europejską Sieć Natura 2000 w Polsce. Zakład Badania Ssaków PAN, Białowieża 2011 r.

usługowa zwykle nie jest sprawcą emisji zanieczyszczeń. Projekt planu nie wprowadza również żadnych nowych dróg. W celu przeciwdziałania negatywnemu zjawisku niskiej emisji ze strony zabudowy MN projekt planu wprowadza nakaz stosowania proekologicznych i wysokosprawnych źródeł energii cieplnej, charakteryzujących się brakiem lub niską emisją substancji do powietrza. Należy zaznaczyć, że pomimo uszczegóławiających zapisów planu problemu niskiej emisji nie da się ograniczyć na poziomie mpzp. Systemy obsługi grzewczej pozostają poza kontrolą służb ochrony środowiska, a rozwiązanie problemu niskiej emisji wymaga podjęcia działań, które wykraczają znacząco poza ramy miejscowego planu zagospodarowania. W przypadku powstania nowych terenów zabudowy mieszkaniowej jakość powietrza na skutek niskiej emisji może ulec pogorszeniu, oczywiście o ile nie zostaną do tego czasu wprowadzone rozwiązania takie jak np. ogrzewanie z sieci ciepłowniczej. Od 1 września 2017 r. na terenie województwa śląskiego obowiązuje tzw. uchwała antysmogowa<sup>10</sup>, dzięki której również i w gospodarstwach domowych nastąpi ograniczenie możliwości lokalizowania źródeł ciepła wykorzystujących najgorsze jakościowo paliwa. Można mieć nadzieję, że na skutek tej uchwały sytuacja będzie stopniowo poprawiała się, choć niewątpliwie niezwykle ważna będzie tu postawa lokalnych samorządów, na których w dużej mierze spoczywa jak najsprawniejsze umożliwienie wprowadzenia zapisów uchwały antysmogowej, ale także i aktywność samych mieszkańców, którzy powinni dążyć do wymiany kotłów na spełniające ustalenia uchwały antysmogowej. Niezwykle pomocna w zakresie walki z niską emisją byłaby akcja edukacyjna w zakresie właściwego użytkowania kotła np. tzw. metodą „palenia od góry”, gdyż za problem smogu odpowiada głównie brak umiejętności użytkowania kotłów oraz używanie niewłaściwego węgla (np. węgla koksującego typ 33 i 34), zagadnienia te jednak wykraczają poza zakres mpzp.

#### **5.10.2 KLIMAT AKUSTYCZNY**

Projekt planu określa na analizowanym terenie normy klimatu akustycznego zgodne z polskim prawem. Dopuszczalne poziomy hałasu powinny odpowiadać wymaganiom rozporządzenia Ministra Środowiska z dnia 14 czerwca 2007 r. w sprawie dopuszczalnych poziomów hałasu w środowisku (t.j. Dz. U. z 2014 r. poz. 112 ze zm.). Prowadzenie działalności na terenach o funkcjach mieszkaniowych lub usługowych (oraz jakichkolwiek innych) nie powinno powodować przekroczenia standardów jakości środowiska, o czym wyraźnie mówi art. 144 ust. 1 ustawy Prawo ochrony środowiska. W dalszej części w ust. 2 tego artykułu jest wyraźny nakaz dotyczący ewentualnego oddziaływania na środowisko i tereny sąsiednie, tj. eksploatacja instalacji powodująca wprowadzanie gazów lub pyłów do powietrza, emisje hałasu oraz wytwarzanie pól elektromagnetycznych nie powinna powodować przekroczenia standardów jakości środowiska, do którego prowadzący instalację ma tytuł prawny.

Na analizowanym obszarze projekt planu nie wprowadza obiektów, które mogą mieć znaczący potencjalny wpływ na pogorszenie klimatu akustycznego, jak np. nowe rozwiązania drogowe wysokich klas czy rozległe tereny przemysłowe. Niewątpliwie jednak wprowadzenie

---

<sup>10</sup> Uchwała nr V/36/1/2017 Sejmiku Województwa Śląskiego z dnia 7 kwietnia 2017 r. w sprawie wprowadzenia na obszarze województwa śląskiego ograniczeń w zakresie eksploatacji instalacji, w których następuje spalanie paliw

terenów mieszkaniowych lub usługowych na nowe tereny spowoduje pogorszenie jakości klimatu akustycznego, nie będzie to jednak oddziaływanie o charakterze znaczącym. Na dzień dzisiejszy na terenach niezurbanizowanych właściwie brak jest jakichkolwiek emitorów hałasu. Po wprowadzeniu zabudowy mieszkaniowej obszary te „wypełnią” się odgłosami pracy powstałych tu obiektów czy też życia codziennego (np. szczekanie psów, koszenie trawników itp.). Jakość klimatu akustycznego niewątpliwie ulegnie pogorszeniu, choć nie przewiduje się wystąpienia oddziaływań znaczących. Należy jednocześnie podkreślić, że zgodnie z obowiązującym prawem jakość klimatu akustycznego, za wyjątkiem dróg, nie może przekroczyć ustalonych standardów, w związku z czym w razie wystąpienia jakichkolwiek przekroczeń właściciel terenu będzie zobowiązany do ograniczenia uciążliwości. W projekcie planu, wskazano, które z terenów należą do poszczególnych rodzajów terenów o których mowa w art. 113 ust. 2 pkt 1 ustawy prawo ochrony środowiska. Projekt planu nie wprowadza również jakichkolwiek nowych dróg, nie przewiduje się więc zagrożeń dla klimatu akustycznego od tego rodzaju przedsięwzięć.

W przypadku wystąpienia negatywnych oddziaływań inwestor będzie musiał każdorazowo wprowadzić odpowiednie zabezpieczenia. Do rodzajów zabezpieczeń należy np.: prowadzenie prac wyłącznie w określonych godzinach (np. poza godzinami nocnymi), zastosowanie ekranów akustycznych, prowadzenie prac w pomieszczeniach, odpowiednia lokalizacja emitorów hałasu. W przypadku zanieczyszczeń powietrza do rodzajów zabezpieczeń można zaliczyć np.: montaż właściwych, zgodnych z obowiązującymi normami urządzeń, montaż odciągów spalin, odpowiednia lokalizacja emitorów. W związku z wprowadzonymi zabezpieczeniami oraz charakterem terenów nie przewiduje się jednak wystąpienia znaczących negatywnych oddziaływań.

#### **5.10.3 POLA ELEKTROMAGNETYCZNE**

Projekt planu nie wprowadza specjalnych obostrzeń co do lokowania anten telefonii komórkowej. Podobnie jak w przypadku emisji zanieczyszczeń i hałasu, wprowadzanie do środowiska pól elektromagnetycznych obostrzone jest szeregiem przepisów oraz systemu kontroli, stojących poza systemem planowania przestrzennego. Należy również dodać, że zgodnie z ustawą z dnia 7 maja 2010 r. o wspieraniu rozwoju usług i sieci telekomunikacyjnych (t.j. z 2019 r. poz. 2410 ze zm.) miejscowy plan zagospodarowania przestrzennego nie może ustanawiać zakazów, a przyjmowane w nim rozwiązania nie mogą uniemożliwiać rozwoju telefonii komórkowej.

W projekcie planu ustalono również nakaz przestrzegania ograniczeń w zagospodarowaniu terenów położonych w strefach technicznych pokazanych na rysunku planu wzdłuż sieci i urządzeń infrastruktury technicznej, zgodnie z obowiązującymi wymogami przepisów odrębnych.

#### **5.10.4 GOSPODARKA ODPADAMI**

Ze względu na przyrost zabudowy mieszkaniowej i usługowej niewątpliwie wzrośnie też ilość powstających odpadów, choć nie będzie to przyrost znaczący zważywszy na skalę terenów. Projekt planu nie wprowadza nowych składowisk odpadów, będą one składowane zgodnie z obowiązującymi przepisami na terenach do tego przeznaczonych. Gospodarka

odpadami obostrzona jest szeregiem przepisów oraz systemu kontroli, stojących poza systemem planowania przestrzennego. Problem ten regulują zarówno ustawy (ustawa z 14 grudnia 2012 r. o odpadach, ustawa z dnia 13 września 1996 r. o utrzymaniu czystości i porządku w gminach) jak również uchwały Rady Miasta oraz programy gospodarki odpadami. W projekcie planu ustalono, by sposób postępowania z odpadami był zgodny z tymi przepisami.

#### **5.10.5 ZAGROŻENIE POWODZIOWE**

Na analizowanym obszarze nie występują obszary zagrożenia powodziowego, nie zaistniała więc potrzeba wprowadzania zapisów dotyczących tego typu zjawisk.

#### **5.10.6 ZAGROŻENIE OSUWISKOWE**

Na analizowanym obszarze nie występują osuwiska, ani tereny zagrożone ruchami masowymi ziemi nie zaistniała więc potrzeba wprowadzania zapisów dotyczących tego typu zjawisk.

### **6. PRZEWIDYWANE MOŻLIWOŚCI TRANSGRANICZNEGO ODDZIAŁYWANIA NA ŚRODOWISKO**

Projekt planu nie wprowadza funkcji, które mogłyby potencjalnie transgranicznie oddziaływać na środowisko.

### **7. ROZWIĄZANIA MAJĄCE NA CELU ZAPOBIEGANIE, OGRANICZANIE LUB KOMPENSACJE PRZYRODNICZĄ NEGATYWNYCH ODDZIAŁYWAŃ NA ŚRODOWISKO**

W projekcie miejscowego planu zagospodarowania przestrzennego fragmentu miasta Rybnik zaproponowano szereg rozwiązań mających na celu zapobieganie i ograniczanie negatywnych oddziaływań na środowisko. W szczególności zaproponowano:

#### w zakresie zaopatrzenia w sieć teletechniczną:

- obsługa telekomunikacyjna z istniejącej i projektowanej sieci telekomunikacyjnej;

#### w zakresie gospodarki wodno-ściekowej:

- w zakresie zaopatrzenia w wodę, w tym do celów przeciwpożarowych, ustala się zaopatrzenie w wodę z istniejącej bądź projektowanej sieci wodociągowej, z zastrzeżeniem przepisów rozporządzenia Ministra Infrastruktury z dnia 12 kwietnia 2002 r. w sprawie warunków technicznych, jakim powinny odpowiadać budynki i ich usytuowanie (tekst jednolity Dz. U. z 2019 r. poz. 1065),
- nakazuje się odprowadzenie ścieków bytowych do miejskiej kanalizacji sanitarnej, z zastrzeżeniem przepisów ustawy z dnia 13 września 1996 r. o utrzymaniu czystości i porządku w gminach (tekst jednolity Dz. U. z 2019 r. poz. 2010),
- nakazuje się odprowadzenie wód opadowych i roztopowych do miejskiej kanalizacji deszczowej, wprowadzającej wyżej wymienione wody do ziemi lub do wód powierzchniowych, z zastrzeżeniem pkt poniżej,



- dopuszcza się do czasu zrealizowania kanalizacji deszczowej odprowadzania wód opadowych i roztopowych do ziemi i do wód po uprzednim zabezpieczeniu przed przedostawaniem się zanieczyszczonych wód do ziemi i do wód.

w zakresie zaopatrzenia w ciepło – dopuszczenie dostaw:

- poprzez lokalne bądź indywidualne źródło ciepła, z wykorzystaniem istniejącej bądź projektowanej sieci gazowej lub ciepłowniczej, z zastrzeżeniem pkt poniżej,
- poprzez lokalne bądź indywidualne źródło ciepła z wykorzystaniem istniejącej bądź projektowanej sieci elektroenergetycznej,
- poprzez lokalne bądź indywidualne źródło ciepła z wykorzystaniem urządzeń wytwarzających energię z odnawialnych źródeł energii o mocy do 100 kW, z wyjątkiem urządzeń wykorzystujących moc energii wiatru i urządzeń biogazowych;
- w przypadku braku możliwości dostawy ciepła z wykorzystaniem istniejącej bądź projektowanej sieci gazowej lub ciepłowniczej, dopuszcza się dostawę ciepła w oparciu o proekologiczne i wysokosprawne indywidualne źródło ciepła, charakteryzujące się brakiem lub niską emisją substancji do powietrza.

w zakresie zaopatrzenia w energię elektryczną:

- W zakresie zaopatrzenia w energię elektryczną ustala się dostawę energii elektrycznej z istniejącej i projektowanej sieci elektroenergetycznej;

w zakresie zaopatrzenia w gaz:

- dostawa gazu z istniejącej i projektowanej sieci gazowej;

pozostałe:

- W projekcie planu, zgodnie z art. 114 ust. 1 Prawa Ochrony Środowiska wskazano, które z terenów należą do poszczególnych rodzajów terenów o których mowa w art. 113 ust. 2 pkt 1;
- Ustalono szczegółowe zapisy dotyczące zasad kształtowania zabudowy i zagospodarowania terenów;
- Ujawniono udokumentowane złoża kopalin, obszary i tereny górnicze;

W projekcie mpzp nie wprowadzono zapisów dotyczących kompensacji przyrodniczej. Zakres kompensacji przyrodniczej może zostać określony, zgodnie z art. 75 ust. 4 i 5 prawa ochrony środowiska w pozwoleniu na budowę lub w decyzji o środowiskowych uwarunkowaniach. Ze względu na charakter planu oraz brak znaczących negatywnych oddziaływań na elementy środowiska w prognozie oddziaływania na środowisko nie proponuje się działań zapobiegawczych lub minimalizujących negatywne oddziaływania.

## **8. MOŻLIWOŚCI ROZWIĄZAŃ ALTERNATYWNYCH DLA OBSZARU NATURA 2000**

Na analizowanym obszarze, jak i na całym terenie miasta Rybnik ani w jego sąsiedztwie nie występują obszary Natura 2000. Projekt planu nie wprowadza funkcji, które



mogłyby oddziaływać na cele, przedmiot ochrony i integralność jakiegokolwiek obszaru Natura 2000, więc nie ma potrzeby rozpatrywania rozwiązań alternatywnych.

#### **9. PROPOZYCJE DOTYCZĄCE PRZEWIDYWANYCH METOD ANALIZY SKUTKÓW REALIZACJI POSTANOWIEŃ PROJEKTOWANEGO PLANU ORAZ CZĘSTOTLIWOŚCI JEJ PRZEPROWADZANIA**

Na etapie projektu planu nie wprowadzono konkretnych rozwiązań mających na celu analizę skutków realizacji oraz częstotliwości jej przeprowadzania. Zakres planu określony w ustawie z dnia 27 marca 2003 roku o planowaniu i zagospodarowaniu przestrzennym (t.j. Dz. U. z 2020 poz. 293) oraz w rozporządzeniu Ministra Infrastruktury z dnia 26 sierpnia 2003 r. w sprawie wymaganego zakresu projektu miejscowego planu zagospodarowania przestrzennego (Dz. U. Nr 164, poz. 1587) nie przewiduje możliwości określenia monitoringu w miejscowym planie zagospodarowania przestrzennego. Wskazanie takie byłoby niezgodne z przepisami prawa i znacząco wykraczałoby poza ustawowe kompetencje Rady Miasta. Należy jednak zwrócić uwagę, że zgodnie z art. 32 ust. 1 ustawy o planowaniu i zagospodarowaniu przestrzennym w celu oceny aktualności studium i planów miejscowych wójt, burmistrz albo prezydent miasta dokonuje analizy zmian w zagospodarowaniu przestrzennym gminy, ocenia postępy w opracowywaniu planów miejscowych i opracowuje wieloletnie programy ich sporządzania w nawiązaniu do ustaleń studium. W ramach tej analizy również mogą zostać ocenione skutki dla środowiska zachodzące w wyniku realizacji projektowanego dokumentu.

Jednocześnie skutki realizacji postanowień planu będą podlegały bieżącemu monitoringowi odpowiednich służb ochrony środowiska, służb ochrony przyrody, organów administracji oraz organizacji ekologicznych. Bardzo ważna jest również postawa obywateli, którzy powinni reagować natychmiastową interwencją w przypadku stwierdzenia wystąpienia uciążliwości.

## 10. STRESZCZENIE W JĘZYKU NIESPECJALISTYCZNYM

Miejscowym planem zagospodarowania przestrzennego objęto dwa tereny wzajemnie ze sobą niepowiązane położone w dzielnicy Meksyk (teren nr 1 przy ul. Kowalczyka) i w dzielnicy Rybnicka Kuźnia (teren nr 2 przy ul. Rybackiej). MPZP opracowywany jest na podstawie uchwały Nr 566/XXXIX/2017 Rady Miasta Rybnika z dnia 24 sierpnia 2017 r. w sprawie przystąpienia do sporządzenia miejscowego planu zagospodarowania przestrzennego dla części miasta Rybnika obejmującej dwa obszary w rejonie ulic Kowalczyka i Rybackiej (MPZP 49). Na terenie nr 1 obowiązuje mpzp z 2016 r., a na terenie nr 2 z 2014 r. Zmiana planów związana jest z koniecznością dostosowania zapisów planu do obowiązujących przepisów z zakresu planowania i zagospodarowania przestrzennego oraz uwzględnienia aktualnego stanu zagospodarowania terenów i potrzeb ich rozwoju. Ustalenia obowiązujących mpzp nie pozwalają na racjonalne zagospodarowanie terenów zgodnie z zamierzeniami właścicieli/inwestorów.

Projekt mpzp wskazuje całość terenu nr 1 pod zabudowę mieszkaniowo-usługową MU, jedynie ul. Kowalczyka została wydzielona jako droga klasy dojazdowa (jest to droga już istniejąca). Na terenie nr 2 całość terenu wskazano jako tereny zabudowy mieszkaniowej wielorodzinnej. W stosunku do mpzp z 2016 r. na terenie nr 1 usunięto drogę klasy KDD, która przecinała analizowany teren w części centralnej oraz w części wschodniej terenu zmieniono przeznaczenie PU na MU. Na terenie nr 2 jego całość była wskazywana jako tereny MN, w obecnym projekcie mpzp wskazano tu tereny zabudowy wielorodzinnej MW.

Na obu terenach objętych planem nie występują formy ochrony przyrody, zjawiska osuwiskowe, ani obszary szczególnego zagrożenia powodzią. Brak jest jakichkolwiek wód powierzchniowych z wyjątkiem rowu w południowej części terenu nr 2. Analizowane tereny nie były proponowane do objęcia ochroną ze względu na wartości przyrodnicze, gdyż brak jest tu szczególnych wartości przyrodniczych. Brak jest tu również obiektów o charakterze zabytkowym, stanowisk archeologicznych, czy dóbr kultury współczesnej. Projektowane ustalenia planu nie będą miały większego wpływu na środowisko, gdyż na analizowanych terenach brak jest szczególnych wartości przyrodniczych, a planowane funkcje (tereny mieszkaniowo-usługowe i mieszkaniowe wielorodzinne) nie będą powodowały znaczących oddziaływań.

Prognoza ma na celu określenie prawdopodobnych skutków realizacji ustaleń planu na poszczególne elementy środowiska w ich wzajemnym powiązaniu, w szczególności na ekosystemy, krajobraz, a także na ludzi, dobra materialne i dobra kultury. Została ona wykonana zgodnie z obowiązującymi przepisami.

Teren nr 1 położony jest w dzielnicy Meksyk, granicę zachodnią stanowi ul. Kowalczyka, granicę południową ul. Kopalniana, granica wschodnia i północna opiera się na wydzieleniach ewidencyjnych, przebiega po gruntach ornych. Powierzchnie tego terenu to ok. 5,6 ha. Teren nr 2 położony jest w dzielnicy Rybnicka Kuźnia. Analizowany teren ma kształt owalny, granicę północną i wschodnią stanowi ul. Rybacka. Granica południowa i zachodnia przebiega nieregularnie po terenach zadrzewionych. Powierzchnia tego terenu to

ok. 2,8 ha. W budowie geologicznej analizowanego obszaru udział biorą osady trzeciorzędowe i czwartorzędowe zalegające na starszych utworach karbońskich. Na terenie nr 1 brak jest jakichkolwiek wód powierzchniowych, tak płynących, jak i stojących. Na terenie nr 2 znajduje się tylko jeden dość głęboki rów melioracyjny, jego głębokość to ok. 2 m. W rowie nie było wody pomimo, że znajduje się on w bliskiej odległości rzeki Rudy oraz w ostatnim czasie (późna wiosna, lato 2020 r.) trwały intensywne opady. Rów ten nie ma połączenia z innymi ciekami, być może dawniej było inaczej, a rów stanowi pozostałość z czasów sprzed przemodelowania doliny Rudy w okresie budowy Zbiornika Rybnickiego. Na obu terenach brak jest jakichkolwiek zbiorników wód powierzchniowych. Zgodnie z Mapą Hydrogeologiczną Polski ark. Rybnik na terenie nr 1 nie występują jakiejkolwiek użytkowe poziomy wodonośne. Na terenie nr 2 występuje piętro wodonośne w utworach czwartorzędowych. W piętrze tym wydzielono użytkowy czwartorzędowy poziom wodonośny 1aQIII związany z doliną Rudy. Oba obszary znajdują się w obrębie Lokalnego Zbiornika Wód Podziemnych nr 345 Rybnik (teren nr 2 tylko część południowa). Teren nr 1 charakteryzuje się w miarę połogim ukształtowaniem terenu, co związane jest z położeniem w obrębie wodnolodowcowej równiny. Rzędne wynoszą tu ok. 260 – 261 m n.p.m. Teren nr 2 położony jest z kolei w obrębie płaskiej doliny Rudy, rzędne wynoszą tu ok. 221 m n.p.m. Na obu terenach nie występują znaczące formy morfologiczne tak pochodzenia naturalnego, jak i antropogenicznego. Zgodnie z mapą glebowo-rolniczą dla miasta Rybnik na terenie nr 1 wskazywano występowanie gleb brunatnych wyługowanych i kwaśnych zaliczonych do kompleksu żyniego słabego. Na terenie nr 2 mapa glebowo-rolnicza nie wykazywała występowania gleb. Spośród klasoużytków mapa ewidencyjna miasta Rybnik wskazuje na terenie nr 1 występowanie gruntów ornych klasy RIVa niemal na całym obszarze, za wyjątkiem terenów zabudowanych. Na terenie nr 2 w części południowej wskazywano pastwiska klasy PsVI, w części północnej nie wskazywano klasoużytków rolniczych. Na terenie nr 1 uprawy polowe prowadzone są w części północnej i wschodniej, na terenie nr 2 uprawy nie są prowadzone, teren od lat zarasta zadrzewieniami w wyniku ugorowania. W głębokim podłożu terenu nr 1 znajduje się złożę węgla kamiennego „Chwałowice” (ID Midas 361) oraz „Chwałowice 1” (ID Midas 17956). Dla eksploatacji złóż „Chwałowice” utworzono obszar i teren górniczy „Chwałowice 1”, teren nr 1 znajduje się w granicach tych OG i TG. W obrębie terenu nr 2 nie wyznaczono obszarów i terenów górniczych. Na terenie nr 1 występuje mozaika terenów rolnych, zabudowy mieszkaniowej i przydomowych zadrzewień (głównie świerki, modrzewie, żywotniki oraz drzewa owocowe) oraz ogrodów. W części północnej terenu znajduje się zadrzewienie powstałe na skutek wieloletniego ugorowania gruntu rolnego, rosną tu głównie brzozy i czeremcha amerykańska. Na terenach które nie są użytkowane rolniczo również pojawia się roślinność o charakterze ruderalnym. W części północno-wschodniej i wschodniej grunty orne pozostają w uprawie. Na terenie nr 2 od strony ul. Rybackiej występują nieużytki porośnięte trawą, gatunkami ruderalnymi i pojedynczymi drzewami. Dawniej na części terenu znajdowało się boisko. Po stronie południowej terenu rosną zadrzewienia, których wiek to ok. 20 - 30 lat, wyrosły one na skutek wieloletniego ugorowania gruntów rolnych. W składzie zadrzewień dominuje robinia

akacja, brzoza brodawkowata, wierzba biała, topole osika i topole mieszańcowe oraz w warstwie krzewów czeremcha amerykańska i bez czarna. Teren ten ma charakter silnie ruderalny, zaznacza się duża ilość roślinności ruderalnej z nawłociami, pokrzywami, jeżynami, gęstwiną przytuli i t.p. Na obu analizowanych obszarach nie stwierdzono stanowisk gatunków roślin chronionych ani szczególnie cennych siedlisk przyrodniczych, dominuje tu roślinność o charakterze ruderalnym. Na obu analizowanych obszarach ani w ich pobliżu nie występują żadne formy ochrony przyrody w rozumieniu art. 6 ust. 1 pkt 1 - 9 ustawy z dnia 16 kwietnia 2004 r. o ochronie przyrody (t.j. Dz. U. z 2020 r. poz. 55). Tereny te również nie były proponowane do objęcia ochroną. Na terenie nr 1 dominuje krajobraz zabudowy mieszkaniowej jednorodzinnej w typie podmiejskich dzielnic, mieszający się miejscami jeszcze z krajobrazem rolniczym oraz z krajobrazem porolniczych nieużytków. Po wybudowaniu drogi Racibórz – Pszczyzna od strony południowej widoczne są szpecące krajobraz ekrany akustyczne oraz przekształcenia terenu związane z budową drogi. Prawdopodobnie za kilka lat porosną one trawą, pnączami lub inną roślinnością i przestaną być widoczne. Grunty orne zasłonięte są przez zadrzewienia i domostwa, nie są one już obecnie widoczne. Na terenie nr 2 od strony ul. Rybackiej występują porolnicze nieużytki porośnięte roślinnością ruderalną, od strony południowej zaś zadrzewienia o podobnym charakterze. Trudno jest tu mówić o jakimś szczególnym typie krajobrazu. Od strony wschodniej i północnej znajduje się osiedle zabudowy mieszkaniowej wielorodzinnej, zaś od strony południowej tereny z zabudową mieszkaniową jednorodziną. Na analizowanym terenie można wyróżnić krajobraz miejski terenów ruderalnych, który nie został właściwie ukształtowany. Na obu analizowanych terenach nie występują jakiegokolwiek zabytki, ani stanowiska archeologiczne.

W wyniku powstania nowych terenów zurbanizowanych może wystąpić wpływ na wody powierzchniowe i podziemne, projekt planu wprowadza jednak odpowiednie zapisy dotyczące odprowadzania ścieków. Gleby oraz rolnicza przestrzeń produkcyjna na terenach objętym zmianami zostaną przekształcone i zdegradowane na skutek urbanizacji. Na terenie planowanym pod zabudowę istniejące środowisko ulegnie całkowitej zmianie i przekształcone zostanie w kierunku przydomowych zieleńców i ogrodów na obszarach przestrzeni biologicznie czynnej. Na terenach przewidzianych w planie do urbanizacji nie występują stanowiska roślin chronionych czy cenne siedliska przyrodnicze, a zmiana planu nie przyczyni się do pogorszenia stanu środowiska przyrodniczego.

Wzrost stopnia urbanizacji może nieznacznie wpłynąć na jakość powietrza atmosferycznego na skutek niskiej emisji. Nie przewiduje się znaczącego pogorszenia jakości klimatu akustycznego. Na analizowanym obszarze nie występują tereny zagrożone osuwaniem się mas ziemnych, ani narażone na niebezpieczeństwo powodzi.

Projekt planu nie wprowadza funkcji, które mogłyby potencjalnie transgranicznie oddziaływać na środowisko.

W projekcie miejscowego planu zagospodarowania przestrzennego zaproponowano szereg rozwiązań mających na celu zapobieganie i ograniczanie negatywnych oddziaływań na środowisko.

Na etapie oceny projektu planu nie wprowadzono konkretnych rozwiązań mających na celu analizę skutków realizacji oraz częstotliwości jej przeprowadzania, nie ustalono również prac kompensacyjnych, gdyż ustawodawca nie przewiduje wprowadzenia takich rozwiązań w projekcie miejscowego planu zagospodarowania przestrzennego.

Projekt planu nie wprowadza funkcji, które mogłyby wpłynąć na cele, przedmiot ochrony oraz integralność jakiegokolwiek obszaru Natura 2000 w związku z czym nie ma potrzeby wprowadzenia rozwiązań alternatywnych.

## **11. LITERATURA**

Absalon D., Jankowski A.T., Leśniok M., Mapa Hydrograficzna i Sozologiczna Polski w skali 1: 50000, ark. Rybnik, Gugik, Warszawa, 1995 r.;

Absalon D., Leśniok M., Przewodnik przyrodniczy po Rybniku, Infomax-Katowice, Rybnik, 1999 r.;

Bernacik A., Spychała M., Programowanie ochrony środowiska w gminie, Sorus, 2007 r.;

Centralna Baza Danych Geologicznych – strona internetowa PIG, <http://baza.pgi.gov.pl/>;

Chmura A., Mapa hydrogeologiczna Polski w skali 1:50000, ark. Rybnik, PIG, Warszawa 1998 r.;

Gałka M. i in., Mapa Geośrodowiskowa Polski, ark. Rybnik, PIG, Warszawa, 2004 r.;

Informacja o stanie środowiska 2008, WIOŚ Katowice, 2009 r.;

Infogeoskarb – strona internetowa PIG, <http://baza.pgi.gov.pl/>;

Kondracki J., Geografia regionalna Polski. PWN, Warszawa 2001 r.;

Kotliccy G. i S., Mapa geologiczna Polski w skali 1:200000, ark. Gliwice, WG, Warszawa, 1979 r.;

Kotlicka G., Wagner J., Mapa Hydrogeologiczna Polski w skali 1:200000, ark. Gliwice, WG, Warszawa, 1986 r.;

Lipiński A. „Planowanie przestrzenne a wydobywanie kopalin” w „Aktualne problemy ochrony środowiska 2008” red G. Dobrowolski, Ecausa, 2008 r.;

Matuszkiewicz W. [red], Potencjalna roślinność naturalna Polski – Mapa przeglądowa 1:300000 ark. 11, PAN, Warszawa, 1995 r.;

Opracowanie ekofizjograficzne podstawowe sporządzone na potrzeby projektu studium uwarunkowań i kierunków zagospodarowania przestrzennego miasta Rybnik, Biuro Rozwoju Regionu Spółka z o.o., Katowice, 2014 r.;

Rózkowski A. [red], 1997: Mapa warunków występowania, użytkowania, zagrożenia i ochrony zwykłych wód podziemnych Górnośląskiego Zagłębia Węglowego i jego obrzeżenia; 1 : 100000. PIG, Warszawa;

Sarnacka Z., Szczegółowa mapa geologiczna Polski w skali 1:50000, ark. Rybnik, PIG, Warszawa 1959 r.;

Skrzypczyk L. [red], 2003: Mapa wstępnej waloryzacji Głównych Zbiorników Wód Podziemnych 1:800000, PIG, Warszawa;

Studium uwarunkowań i kierunków zagospodarowania przestrzennego miasta Rybnika przyjętego Uchwałą Nr 370/XXIII/2016 Rady Miasta Rybnika z dnia 30 czerwca 2016 r.;

Waloryzacja przyrodnicza miasta Rybnika, Aleko, Katowice, listopad 1997 r.;

## **12. DOKUMENTACJA FOTOGRAFICZNA**





Fot. 1 Teren nr 1, południowa granica obszaru, widok w kierunku zachodnim



Fot. 2 Teren nr 1, południowa granica obszaru, widok w kierunku wschodnim



Fot. 3 Teren nr 1, ul. Kowalczyka



Fot. 4 Teren nr 1, zadrzewienie w części północnej

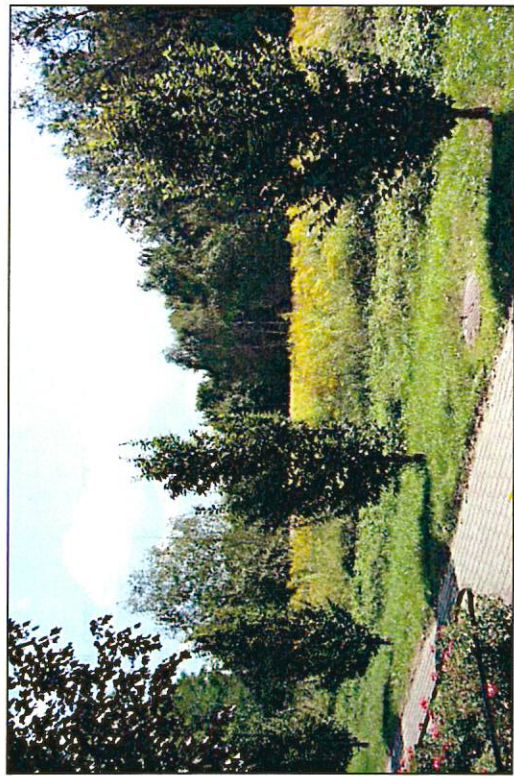




Fot. 5 Centralna część terenu nr 1



Fot. 6 Ul. Rybacka, północna granica terenu nr 2



Fot. 7 Widok w kierunku południowym na teren nr 2



Fot. 8 Widok na centralną część terenu nr 2 od strony ul. Rybackiej





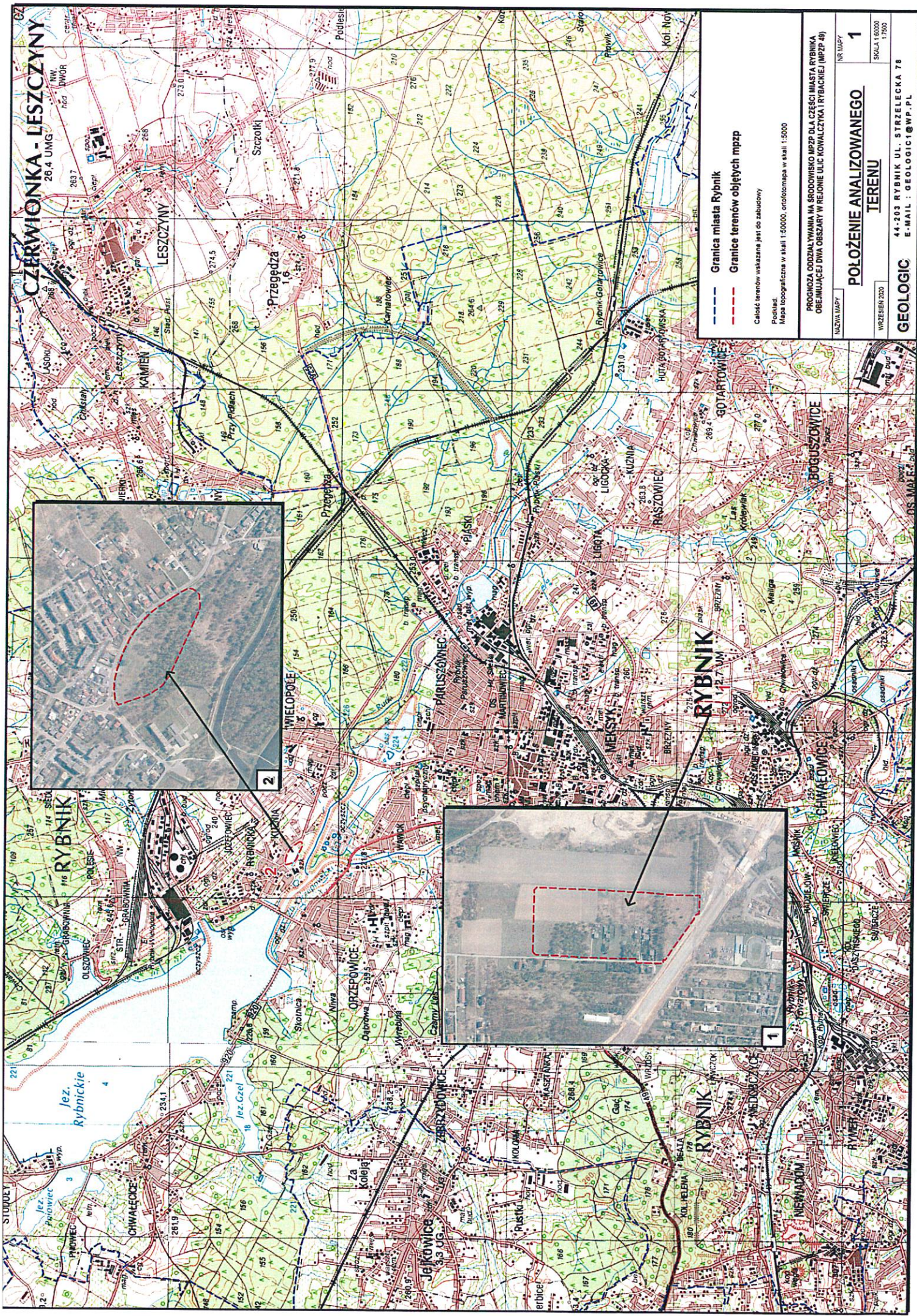
Fot. 9 Widok na centralną część terenu nr 2 od strony południowej



Fot. 10 Rów w południowej części terenu nr 2







Granica miasta Rybnik  
Granicze terenów objętych mpzp

Celność terenów wskazana jest do zabudowy  
Podział  
Masa topograficzna w skali 1:50000, orłotopografia w skali 1:5000

PRÓGNOZA ODZIAŁYWANIA NA ŚRODOWISKO MPZP DLA CZĘŚCI MIASTA RYBNIKA OBJĘTEJ DWA OBIĘGI W REJONIE ULIC KOWALCZYKA I RYBACKIEJ (MPZP 48)	
NAZWA MAPY	NR MAPY
POŁOŻENIE ANALIZOWANEGO TERENU	1
WZROSIENIE 2020	SKALA 1:60000 1:7500
GEOLOGIC 44.203 RYBNIK UL. STRZELECKA 78 E-MAIL: GEOLOGIC1@WP.PL	



