



Geologic

44-203 Rybnik, Strzelecka 78

Tel: 502773557

email: geologic1@wp.pl

**PROGNOZA ODDZIAŁYWANIA NA ŚRODOWISKO MIEJSCOWEGO
PLANU ZAGOSPODAROWANIA PRZESTRZENNEGO DLA CZĘŚCI
MIASTA RYBNIKA OBEJMUJĄCEJ TRZY OBSZARY W REJONACH ULIC:
KRZYWOUSTEGO, POLIGONOWEJ I DŁUGIEJ (MPZP 54-25)**

Zlecniodawca: Urząd Miasta Rybnik
ul. B. Chrobrego 2
44-200 Rybnik

Autor: Tomasz Miłowski

Data wykonania: 31 sierpnia 2021 r., 30 grudnia 2021 r. , 31 stycznia 2022 r.

SPIS TREŚCI

1. WPROWADZENIE	4
1.1 CEL, ZAKRES PRACY, POWIĄZANIA Z INNYMI DOKUMENTAMI	4
1.2 METODY ZASTOSOWANE PRZY SPORZĄDZANIU PROGNOZY	6
1.3 CELE OCHRONY ŚRODOWISKA USTANOWIONE NA SZCZEBŁU MIĘDZYNARODOWYM, WSPÓLNOTOWYM I KRAJOWYM, ISTOTNE Z PUNKTU WIDZENIA PROJEKTOWANEGO DOKUMENTU, ORAZ SPOSOBY, W JAKICH TE CELE I INNE PROBLEMY ŚRODOWISKA ZOSTAŁY UWZGLĘDNIONE PODCZAS OPRACOWYWANIA DOKUMENTU	6
1.4 USTALENIA I GŁÓWNE CELE PROJEKTU MIEJSCOWEGO PLANU ZAGOSPODAROWANIA PRZESTRZENNEGO	6
2. CHARAKTERYSTYKA ŚRODOWISKA	10
2.1 POŁOŻENIE FIZYCZNO-GEOGRAFICZNE	10
2.2 BUDOWA GEOLOGICZNA	10
2.3 WODY POWIERZCHNIOWE	10
2.4 WODY PODZIEMNE	11
2.5 KLIMAT	12
2.6 POWIERZCHNIA ZIEMI	12
2.6.1 UKSZTAŁTOWANIE TERENU, ZAGROŻENIE OSUWISKOWE	12
2.6.2 GLEBY	14
2.7 ZASOBY NATURALNE	15
2.8 PRZYRODA OŻYWIONA	15
2.9 OBSZARY CHRONIONE NA PODSTAWIE USTAWY Z 16 KWIETNIA 2004	16
2.10 KRAJOBRAZ	16
2.11 ZABYTKI I OBIEKTY O WARTOŚCIACH KULTUROWYCH	17
3. OCENA POTENCJALNYCH ZMIAN STANU ŚRODOWISKA PRZY BRAKU REALIZACJI USTALEŃ PLANU	17
4. ISTNIEJĄCE PROBLEMY OCHRONY ŚRODOWISKA ISTOTNE Z PUNKTU WIDZENIA REALIZACJI PROJEKTOWANEGO DOKUMENTU, W SZCZEGÓLNOŚCI DOTYCZĄCE OBSZARÓW PODLEGAJĄCYCH OCHRONIE NA PODSTAWIE USTAWY Z DNIA 16 KWIETNIA 2004 R. O OCHRONIE PRZYRODY	17
5. SKUTKI DLA ŚRODOWISKA WYNIKAJĄCE Z REALIZACJI USTALEŃ PLANU	18
5.1 WPŁYW NA WODY POWIERZCHNIOWE	18
5.2 WPŁYW NA WODY PODZIEMNE	18
5.3 WPŁYW NA KLIMAT	19
5.4 POWIERZCHNIA ZIEMI	19
5.5.1 WPŁYW NA UKSZTAŁTOWANIE TERENU	19
5.5.2 WPŁYW NA GLEBY	19
5.6 WPŁYW NA ZASOBY NATURALNE	20
5.7 WPŁYW NA PRZYRODĘ OŻYWIONĄ	20
5.8 WPŁYW NA OBSZARY CHRONIONE NA PODSTAWIE USTAWY Z 16 KWIETNIA 2004	20

5.9 WPŁYW NA KRAJOBRAZ	21
5.10 WPŁYW NA ZABYTKI I OBIEKTY O WARTOŚCIACH KULTUROWYCH.....	21
5.11 WPŁYW NA WARUNKI I JAKOŚĆ ŻYCIA MIESZKAŃCÓW	21
5.11.1 JAKOŚĆ POWIETRZA ATMOSFERYCZNEGO.....	21
5.11.2 KLIMAT AKUSTYCZNY	22
5.11.3 POLA ELEKTROMAGNETYCZNE	23
5.11.4 GOSPODARKA ODPADAMI	24
5.11.5 ZAGROŻENIE POWODZIOWE	24
5.11.6 ZAGROŻENIE OSUWISKOWE	24
6. PRZEWIDYWANE MOŻLIWOŚCI TRANSGRANICZNEGO ODDZIAŁYWANIA NA ŚRODOWISKO	24
7. ROZWIĄZANIA MAJĄCE NA CELU ZAPOBIEGANIE, OGRANICZANIE LUB KOMPENSACJE PRZYRODNICZĄ NEGATYWNYCH ODDZIAŁYWAŃ NA ŚRODOWISKO	24
8. MOŻLIWOŚCI ROZWIĄZAŃ ALTERNATYWNYCH DLA OBSZARU NATURA 2000	26
9. PROPOZYCJE DOTYCZĄCE PRZEWIDYWANYCH METOD ANALIZY SKUTKÓW REALIZACJI POSTANOWIEŃ PROJEKTOWANEGO PLANU ORAZ CZĘSTOTLIWOŚCI JEJ PRZEPROWADZANIA	26
10. STRESZCZENIE W JĘZYKU NIESPECJALISTYCZNYM.....	27
11. LITERATURA	34
12. DOKUMENTACJA FOTOGRAFICZNA.....	34

Spis rysunków

Rys. 1 Położenie geograficzne analizowanych terenów

Oświadczanie zgodnie z art. 51 ust. 2 pkt 1 lit. f ustawy z dnia 3 października 2008 r. o udostępnianiu informacji o środowisku i jego ochronie, udziale społeczeństwa w ochronie środowiska oraz o ocenach oddziaływania na środowisko (tj. Dz. U. z 2021 r. poz. 2373 ze zm.).

Oświadczam, że ja, Tomasz Miłowski spełniam wymagania o których mowa w art. 74a ust. 2 pkt 1 i 2 ww. ustawy: w 2003 r. ukończyłem studia wyższe z dziedziny geologii oraz w 2011 r. studia podyplomowe z zakresu prawnych problemów górnictwa i ochrony środowiska. W latach 2005 – 2021 wykonałem lub brałem udział w wykonaniu kilkuset prognoz oddziaływania na środowisko, raportów oddziaływania na środowisko oraz innych opracowań dotyczących ochrony środowiska. Jestem świadomy odpowiedzialności karnej za złożenie fałszywego oświadczenia.

 **Geologic**
Tomasz Miłowski
44-203 Rybnik, ul. Strzelecka 78
tel. 502 773 557 e-mail: geologic1@wp.pl
NIP 622-283-41-91, REGON 241759860
Tomasz Miłowski

1. WPROWADZENIE

1.1 CEL, ZAKRES PRACY, POWIĄZANIA Z INNYMI DOKUMENTAMI

Przedmiotem opracowania jest prognoza oddziaływania na środowisko projektu miejscowego planu zagospodarowania przestrzennego miasta Rybnik dla trzech terenów położonych w następujących dzielnicach: 1 – Niewiadom, 2 – Boguszowice - Osiedle 3 – Orzepowice. Tereny te nie są ze sobą wzajemnie powiązane. Prognoza została wykonana na zlecenie Urzędu Miasta w Rybniku.

Obowiązek sporządzenia prognozy oddziaływania na środowisko projektu miejscowego planu zagospodarowania przestrzennego wynika z przepisu art. 51 ust 1 ustawy z dnia 3 października 2008 r. o udostępnianiu informacji o środowisku i jego ochronie, udziale społeczeństwa w ochronie środowiska oraz o ocenach oddziaływania na środowisko (t.j. Dz. U. z 2021 r. poz. 2373 ze zm.).

Podstawowym celem prognozy jest wykazanie, jak określone w planie kierunki zagospodarowania przestrzennego gminy wpłyną na środowisko i czy, a jeśli tak to w jakim stopniu spowodują powstanie oddziaływań o charakterze znaczącym. Ze względu na dużą złożoność zjawisk przyrodniczych, ograniczony zakres rozpoznania środowiska oraz ogólny charakter dokumentów planistycznych, ocena potencjalnych przekształceń środowiska wynikających z projektowanego przeznaczenia terenu ma formę prognozy. Prognoza nie jest dokumentem rozstrzygającym o słuszności realizacji zamierzeń inwestycyjnych przewidzianych nowymi ustaleniami planu, a jedynie przedstawia prawdopodobne skutki jakie niesie za sobą realizacja ustaleń planu na poszczególne komponenty środowiska w ich wzajemnym powiązaniu, w szczególności na ekosystemy, krajobraz, a także na ludzi, dobra materialne oraz dobra kultury.

Niniejsza prognoza została sporządzona w oparciu o wymogi wynikające z przepisu art. 51 ust 2 ustawy z dnia 3 października 2008 r. o udostępnianiu informacji o środowisku i jego ochronie, udziale społeczeństwa w ochronie środowiska oraz o ocenach oddziaływania na środowisko (t.j. Dz. U. z 2021 r. poz. 2373 ze zm.).

Zgodnie z wyżej wymienionym artykułem sporządzana prognoza:

a) zawiera

- ustalenia i główne cele projektu miejscowego planu zagospodarowania przestrzennego fragmentów miasta Rybnik oraz jego powiązania z innymi dokumentami,
- informacje o metodach zastosowanych przy sporządzaniu prognozy,
- informacje na temat przewidywanych możliwości transgranicznego oddziaływania na środowisko,
- propozycje dotyczące przewidywanych metod analizy skutków realizacji postanowień projektowanego planu oraz częstotliwości jej przeprowadzania,
- streszczenie sporządzone w języku niespecjalistycznym,

b) określa, analizuje i ocenia

- istniejący stan środowiska,

- potencjalne zmiany stanu środowiska przy braku realizacji postanowień projektowanego dokumentu,
- przewidywane znaczące oddziaływania na środowisko przy realizacji postanowień projektowanego dokumentu,
- istniejące problemy ochrony środowiska istotne z punktu widzenia realizacji projektowanego dokumentu,
- cele ochrony środowiska ustanowione na szczeblu międzynarodowym, wspólnotowym i krajowym istotne z punktu widzenia projektowanego dokumentu oraz sposoby w jakich te cele zostały uwzględnione,

c) przedstawia

- rozwiązania mające na celu zapobieganie, ograniczanie lub kompensację przyrodniczą negatywnych oddziaływań na środowisko,
- możliwości rozwiązań alternatywnych w odniesieniu do obszaru Natura 2000.

Projekt miejscowego planu zagospodarowania przestrzennego fragmentów miasta Rybnik powiązany jest z następującymi dokumentami:

- Plan Zagospodarowania Przestrzennego Województwa Śląskiego z 2016 r. przyjęty uchwałą Sejmiku Województwa Śląskiego Nr V/26/2/2016 z dnia 29 sierpnia 2016 r. (Dz. Urz. Woj. Śl. z dnia 13 września 2016 r., poz. 4619);
- Studium uwarunkowań i kierunków zagospodarowania przestrzennego miasta Rybnika przyjętego Uchwałą Nr 370/XXIII/2016 Rady Miasta Rybnika z dnia 30 czerwca 2016 r.;

Obowiązujące na analizowanych terenach miejscowe plany zagospodarowania przestrzennego:

- Uchwała Nr 545/XXXV/2005 Rady Miasta Rybnika z dnia 25 maja 2005 r. w sprawie uchwalenia miejscowego planu zagospodarowania przestrzennego miasta Rybnika - Obowiązujący na terenie nr 1 miejscowy plan zagospodarowania przestrzennego;
- Uchwała Nr 706/XLVI/2014 Rady Miasta Rybnika z dnia 28 maja 2014 r. w sprawie miejscowego planu zagospodarowania przestrzennego miasta Rybnika dla określonych terenów, w obszarze na wschód od ulicy Wodzisławskiej do ulicy Mikołowskiej MPZP 20 – Obowiązujący na terenie nr 2 miejscowy plan zagospodarowania przestrzennego;
- Uchwała nr 155/XI/2015 Rady Miasta Rybnika z dnia 18 czerwca 2015 r. w sprawie uchwalenia miejscowego planu zagospodarowania przestrzennego dla części miasta Rybnika obejmującej obszar oznaczony symbolem MPZP 2 - Obowiązujący na terenie nr 3 miejscowy plan zagospodarowania przestrzennego;

- Opracowanie ekofizjograficzne podstawowe sporządzone na potrzeby projektu studium uwarunkowań i kierunków zagospodarowania przestrzennego miasta Rybnik, Biuro Rozwoju Regionu Spółka z o.o., Katowice, 2014 r.;

1.2 METODY ZASTOSOWANE PRZY SPORZĄDZANIU PROGNOZY

W celu sporządzenia prognozy przeprowadzono następujące prace:

- zaznajomiono się z projektem miejscowego planu zagospodarowania przestrzennego, w tym z wnioskami do planu,
- zaznajomiono się z danymi fizjograficznymi oraz innymi dostępnymi opracowaniami sozologicznymi obejmującymi obszar objęty prognozą,
- dokonano oceny projektu MPZP w odniesieniu do obowiązujących aktów prawnych, w tym przepisów gminnych,
- przeprowadzono wizję obszarów objętych prognozą w sierpniu 2021 r.,
- dokonano analizy czynników potencjalnie mogących przynieść negatywne skutki dla środowiska,

1.3 CELE OCHRONY ŚRODOWISKA USTANOWIONE NA SZCZEBLU MIĘDZYNARODOWYM, WSPÓLNOTOWYM I KRAJOWYM, ISTOTNE Z PUNKTU WIDZENIA PROJEKTOWANEGO DOKUMENTU, ORAZ SPOSOBY, W JAKICH TE CELE I INNE PROBLEMY ŚRODOWISKA ZOSTAŁY UWZGLĘDNIONE PODCZAS OPRACOWYWANIA DOKUMENTU

W projekcie miejscowego planu zagospodarowania przestrzennego miasta Rybnik powinny zostać uwzględnione priorytety w zakresie ochrony środowiska wynikające z dokumentów ustanowionych na szczeblu rządowym, samorządowym, porozumień międzynarodowych oraz projektów dokumentów i dyrektyw Unii Europejskiej.

Poszczególne dyrektywy, międzynarodowe akty prawne zostały wdrożone do polskiego prawodawstwa i tym samym znalazły swoje odzwierciedlenie w projektowanym dokumencie. Projekt analizowanego dokumentu uwzględnia wytyczne i cele ochrony środowiska przyjęte w wyżej wymienionych dyrektywach i konwencjach, poprzez zamieszczenie zapisów dotyczących różnych aspektów środowiska, zwłaszcza w zakresie jego ochrony. Uzyskano w ten sposób wysoką zgodność z dokumentami planistycznymi różnego szczebla, co pozwala wnioskować, że związane z nimi cele będą osiągnięte również przez ustalenia funkcjonalne wynikające z projektu planu. Zostało utrzymane założenie strategiczne dokumentów wszystkich poziomów, że celem generalnym rozwoju jest rozwój zrównoważony, przez który należy rozumieć zrównoważony udział wszystkich istotnych czynników ekologicznych, gospodarczych i społecznych.

1.4 USTALENIA I GŁÓWNE CELE PROJEKTU MIEJSCOWEGO PLANU ZAGOSPODAROWANIA PRZESTRZENNEGO

Miejscowym planem zagospodarowania przestrzennego objęto trzy obszary położone w mieście Rybnik, wzajemnie nie powiązane ze sobą. MPZP opracowywany jest na podstawie uchwały Nr 731/XLVII/2018 z dnia 19 kwietnia 2018 r. w sprawie przystąpienia

do sporządzenia miejscowego planu zagospodarowania przestrzennego dla części miasta Rybnika (MPZP 54). Uchwałą tą objęto dużą część miasta Rybnik, jednak realizacja tego planu została podzielona na etapy obejmujące mniejsze fragmenty, jednym z nich jest właśnie obszar 54-25. Dla wszystkich obszarów objętych projektem mpzp obowiązują miejscowe plany zagospodarowania przestrzennego, jednakże ustalenia tych planów uniemożliwiają realizację planowanych przedsięwzięć bądź nie uwzględniają własności nieruchomości i faktycznego sposobu ich wykorzystywania. Ponadto wszystkie obszary wymagają dostosowania do ustaleń obowiązującego studium uwarunkowań i kierunków zagospodarowania przestrzennego miasta Rybnika z 2016 r. W projekcie miejscowego planu zagospodarowania przestrzennego ustalono następujące przeznaczenia terenów:

- MN – tereny zabudowy mieszkaniowej jednorodzinnej,
- MW – teren zabudowy mieszkaniowej wielorodzinnej,
- U – tereny zabudowy usługowej,
- PU – teren zabudowy usługowo – produkcyjnej,
- ZP – tereny zieleni urządzonej,
- ZI – teren zieleni izolacyjnej,
- ZNU – teren zieleni nieurządzonej,
- ZL – tereny lasów,
- KDG – teren drogi publicznej klasy drogi głównej,
- KDZ – teren drogi publicznej klasy drogi zbiorczej,
- KDL – tereny dróg publicznych klasy drogi lokalnej,
- KDD – tereny dróg publicznych klasy drogi dojazdowej,
- KDW – teren drogi wewnętrznej.

Tabela 1 Kierunek zmian w projekcie miejscowego planu zagospodarowania przestrzennego

I.p.	Położenie	Bieżące zagospodarowanie	Obowiązujący mpzp	Ustalenie w projekcie mpzp 2021 r.
1	Teren położony w dzielnicy Niewiadom, pomiędzy ul. Raciborską (granica północna), ul. Bolesława Krzywoustego (granica wschodnia) i ul. S. Grota – Roweckiego (granica zachodnia). Powierzchnia ok. 8 ha.	W części zachodniej znajduje się teren zabudowy mieszkaniowej wielorodzinnej, w części centralnej fragment lasu (w ewidencji gruntów także jak Ls), zaś w części wschodniej zabudowa mieszkaniowa jednorodzinna oraz fragmentu gruntów	MPZP 2005 Tereny MW - tereny zabudowy mieszkaniowej, wielorodzinnej, Tereny ZP - tereny zieleni parkowej Tereny ZL - tereny lasów Tereny MNZ - tereny	MN - tereny zabudowy mieszkaniowej jednorodzinnej, MW - teren zabudowy mieszkaniowej wielorodzinnej U – tereny zabudowy usługowej

		ornych.	ekstensywnej zabudowy mieszkaniowej, KDD - tereny publicznych dróg dojazdowych	Tereny ZL - tereny lasów KDG – tereny dróg publicznych klasy drogi głównej, KDL – tereny dróg publicznych klasy drogi lokalnej, KDD – tereny dróg publicznych klasy drogi dojazdowej,
2	Teren położony w dzielnicy Boguszowice - Osiedle, pomiędzy ul. Rajską (granica południowa), linią kolejową tzw. linią piaskową (granica zachodnia), Stawem Papierok (granica wschodnia), przedłużeniem ul. Rycerskiej w kierunku zachodnim (granica północna). Powierzchnia ok. 10,92 ha.	W części południowej obszaru znajdują się tereny zabudowy mieszkaniowej jednorodzinnej, zaś w części centralnej i północnej uprawiane grunty orne.	MPZP 20 MZ – tereny ekstensywnej zabudowy mieszkaniowej ZŁ – tereny zieleni łąkowej i niskiej ZM - tereny ogrodów przydomowych P - tereny obiektów produkcyjnych, składów i magazynów KDZ - tereny publicznych dróg klasy „zbiorcza”	MN - tereny zabudowy mieszkaniowej jednorodzinnej PU - teren zabudowy usługowo – produkcyjnej ZP - tereny zieleni urządzonej ZI - teren zieleni izolacyjnej ZL - tereny lasów ZNU - teren zieleni nieurządzonej KDD - tereny dróg publicznych klasy drogi dojazdowej KDW - tereny dróg wewnętrznych
3	Teren położony w dzielnicy Orzepowice. Teren położony pomiędzy ul. Energetyków (granica zachodnia) i ul. Długą (granica wschodnia). Granica północna i południowa przebiega drogami wewnętrznymi stanowiącymi boczne drogi ul. Energetyków i ul. Długiej. Powierzchnia ok. 9,2 ha.	Na analizowanym terenie znajduje się zabudowa mieszkaniowa jednorodzinna przedzielona gruntami ornymi (niektóre pozostają w uprawie, inne są odłogowane lub przekształcone na tereny zieleni przydomowej). Przez część południową obszaru przebiega pas zadrzewień złożonych głównie z czeremchy amerykańskiej.	MPZP 2 MN - tereny zabudowy mieszkaniowej jednorodzinnej ZP - tereny zieleni urządzonej KDL - tereny dróg publicznych klasy lokalnej KDX - tereny ciągów pieszo- jezdnych	MN – tereny zabudowy mieszkaniowej jednorodzinnej U – tereny zabudowy usługowej ZP - tereny zieleni urządzonej KDZ – tereny dróg publicznych klasy drogi zbiorczej KDL - tereny dróg publicznych klasy drogi

				lokalnej
				KDD – tereny dróg publicznych klasy drogi dojazdowej
				KDW – tereny dróg wewnętrznych

Na terenie nr 1 wskazano w części zachodniej teren zabudowy mieszkaniowej wielorodzinnej (zabudowa już w dużej mierze istniejąca), w części centralnej teren lasu oraz w części południowo-wschodniej teren zabudowy mieszkaniowej jednorodzinnej jako uzupełnienie zabudowy częściowo tu istniejącej. W części północno-wschodniej wskazano teren zabudowy usługowej (teren obecnie niezabudowany).

W stosunku do mpzp z 2005 r. w części zachodniej wycofano się z terenów ZP, a w części centralnej z drogi klasy dojazdowa KDD. W części wschodniej wycofano się z przebiegu kilku dróg klasy dojazdowa oraz ciągów pieszo-jezdnymi. Pomiedzy ul. Raciborską i ul. B. Krzywoustego wskazano teren usługowy, który pozostaje bez zmian.

Na terenie nr 2 wskazano w części północnej teren zabudowy usługowo-produkcyjnej (teren obecnie niezabudowany) oraz w części południowej teren zabudowy mieszkaniowej jednorodzinnej (uzupełnienie zabudowy już częściowo istniejącej). Od strony stawu Papierok oraz od strony południowej wskazano tereny zieleni urządzonej oraz tereny zieleni nieurządzonej. Po istniejącej drodze gruntowej w części północnej wskazano przebieg drogi klasy dojazdowa.

W stosunku do mpzp z 2014 r. zmieniono przebieg dróg: wycofano się z drogi klasy dojazdowa w części południowej i wschodniej oraz z drogi klasy zbiorcza w części północno-zachodniej. Zamiast tych dróg wskazano drogę klasy dojazdowa po śladzie istniejącej drogi gruntowej (przedłużenie ul. Rycerskiej).

Na terenie nr 3 w części północnej, centralnej i południowej wskazano tereny zabudowy mieszkaniowej jednorodzinnej, jedynie na niewielkim terenie w części wschodniej, przy ul. Długiej wskazano teren usługowy. Pod linią wysokiego napięcia wskazano tereny zieleni urządzonej ZP. Tereny MN stanowią uzupełnienie zabudowy już częściowo istniejącej.

W stosunku do mpzp z 2011 r. wycofano się z ciągów pieszojezdnymi KDX oraz z drogi klasy lokalna, która miała łączyć ul. Energetyków z ul. Długą.

W projekcie planu uwzględniono występowanie złóż kopalin, obszarów i terenów górniczych, występowanie Lokalnego Zbiornika Wód Podziemnych nr 345 Zbiornik Rybnik. Na analizowanych terenach nie występują formy ochrony przyrody, ani tereny proponowane do objęcia ochroną, gdyż brak tu szczególnie cennych wartości przyrodniczych. W związku z ustaleniami planu, charakterem zaproponowanych przeznaczeń terenu oraz charakterem terenów, które mają być poddane urbanizacji (brak cennych siedlisk przyrodniczych) nie przewiduje się wystąpienia znaczącego negatywnego oddziaływania na środowisko.

2. CHARAKTERYSTYKA ŚRODOWISKA

2.1 POŁOŻENIE FIZYCZNO-GEOGRAFICZNE

Projektem planu objęte są trzy tereny położone w różnych częściach miasta, które nie są ze sobą wzajemnie powiązane. Ich charakterystyka i położenie zostało opisane w rozdziale 1.4 w tabeli 1.

Według podziału na jednostki fizyczno-geograficzne J. Kondrackiego wszystkie trzy tereny znajduje się w prowincji Wyżyny Polskie (34), podprowincji Wyżyna Śląsko-Krakowska (341), makroregionie Wyżyna Śląska (341.1), w obrębie mezoregionu Płaskowyż Rybnicki (341.15).

2.2 BUDOWA GEOLOGICZNA

Na terenie miasta Rybnika głęboko pod utworami trzeciorzędowymi zalegają węglonośne utwory karbonu, które były i są przedmiotem eksploatacji. Na analizowanych terenach są to iłowce, mułowce, piaskowce i węgiel kamienny warstw pietrkowickich, gruszowskich, jakłowieckich i porębskich Cn1. Wiek tych warstw to namur. Na dużej części podłoża miasta i na analizowanych obszarach występują trzeciorzędowe utwory starszego miocenu¹ tworzone przez ropy piaszczyste i margliste, piaski, żwiry i łupki ilaste z gipsem i anhydrytem oraz sole kamienne warstw skawińskich, wielickich i grabowieckich **Nb** (obszar nr 2), a także ropy i piaski z syderytami, miejscami z węglem brunatnym warstw kędzierzyńskich **Ns** (obszary nr 1 i 3). Na utworach trzeciorzędowych zalegają utwory związane głównie ze zlodowaczeniem środkowopolskim i północnopolskim. Zgodnie ze Szczegółową Mapą Geologiczną Polski ark. Rybnik² są to:

- Teren nr 1 - piaski i żwiry wodnolodowcowe górne fg^2Qp_3
- Teren nr 2 - piaski i żwiry wodnolodowcowe dolne $fg_{pż2}Qp_3^0$ oraz mułki, piaski i żwiry tarasów zalewowych 0,5 – 2,5 m n.p. rzeki i den dolinnych $f_{mpż}Qh^t$
- Teren nr 3 - piaski i żwiry wodnolodowcowe dolne $fg_{pż2}Qp_3^0$

Osady rzeczne deponowane są w holocenie, w tym także współcześnie. Piaski i żwiry wodnolodowcowe dolne i górne deponowane były w okresie Zlodowacenia Śródkowopolskiego. Na części z terenów ich powierzchniowa budowa geologiczna została zmieniona na skutek wieloletniego antropogenicznego użytkowania terenu (głównie powstanie zabudowy mieszkaniowej jednorodzinnej).

2.3 WODY POWIERZCHNIOWE

Wody powierzchniowe płynące

Na terenach nr 1 i 3 brak jest jakichkolwiek wód powierzchniowych, tak płynących jak i stojących. Na terenie nr 2 również praktycznie brak jest jakichkolwiek wód, jedynie w części północnej, wzdłuż drogi znajduje się niewielki rów, stanowiący dopływ Kłokocinki. Poza wschodnią granicą opracowania znajduje się Staw Papierok.

¹ Kotliccy G. i S., Mapa geologiczna Polski w skali 1:200000, ark. Gliwice, WG, Warszawa, 1979 r.;

² Sarnacka Z., Szczegółowa mapa geologiczna Polski w skali 1:50000, ark. Rybnik, PIG, Warszawa 1959 r.;

Zagrożenie powodziowe

Na analizowanych obszarach ani w ich pobliżu nie przepływają ciekі, które mogłyby stwarzać większe zagrożenia powodziowe, w tym nie występują tu obszary szczególnego zagrożenia powodzią.

Ujęcia wód powierzchniowych

Na analizowanych obszarach nie występują ujęcia wód powierzchniowych ani ich strefy ochronne.

Jednolite części wód powierzchniowych

Według podziału Polski na Jednolite Części Wód Powierzchniowych na analizowanych obszarach brak jest jakichkolwiek cieków, które stanowiłyby JCWP. Wszystkie trzy tereny znajdują się natomiast w zlewni JCWP nr PLRW60006115651 Ruda do zb. Rybnik bez Potoków: z Przegędzy i Kamieni.

2.4 WODY PODZIEMNE

Regionalizacja hydrogeologiczna

Według Mapy Hydrogeologicznej w skali 1:200000 ark. Gliwice³ wszystkie obszary położone są w Regionie Przedkarpackim XXII, przy czym w podregionie Rybnickim XXII8 położony jest obszar nr 1, zaś w podregionie Przedkarpacko-Śląskim XXII7 obszary 2 i 3. W obu tych regionach główny poziom użytkowy stanowią utwory czwartorzędowe wykształcone jako piaski i żwiry, zalegające na głębokości do 30 m.

Użytkowe poziomy wodonośne

Zgodnie z Mapą Hydrogeologiczną Polski ark. Rybnik na terenie nr 1 brak jest użytkowego poziomu wodonośnego, zaś na terenach nr 2 i 3 użytkowe poziomy wodonośne występują w utworach czwartorzędowych, na terenie nr 2 są one związane z poziomem wodonośnym Kłokocinki, zaś na terenie nr 3 z poziomem związanym z Nacyną.⁴

Czwartorzędowe piętro wodonośne budują piaski i żwiry wypełniające dolinę Rudy i dolinki jej dopływów. Poziom wodonośny jest przepływowy, odkryty lub częściowo odkryty, a ruch wody odbywa się w ośrodku porowym. Własności hydrogeologiczne kompleksu żwirowo-piaszczystego są korzystne do gromadzenia i przewodzenia wody. Miąższość warstwy wodonośnej wynosi ok. 10 – 20 m. Mapa Hydrogeologiczna Polski wydziela na analizowanym terenie jednostkę hydrogeologiczną 1aQIII (teren nr 2) i 4abQIII (teren nr 3). Wydajność potencjalna studni wierconej na terenie nr 2 wynosi 50 – 70 m³/h, zaś na terenie nr 3 10 – 30 m³/h. Stopień zagrożenia wód na terenie 2 jest wysoki, zaś na terenie 3 średni, występują tu warstwy izolujące.

Główne zbiorniki wód podziemnych

³ Kotlicka G., Wagner J., Mapa Hydrogeologiczna Polski w skali 1:200000, ark. Gliwice, WG, Warszawa, 1986 r.;

⁴ Chmura A., Mapa hydrogeologiczna Polski w skali 1:50000, ark. Rybnik, PIG, Warszawa 1998 r.;

Według Mapy wstępnej waloryzacji głównych zbiorników wód podziemnych (Skrzypczak [red], 2003) oraz materiałów Państwowej Służby Hydrogeologicznej na terenie nr 1 nie wydzielono GZWP. Natomiast tereny nr 2 i 3 znajdują się w granicach Lokalnego Zbiornika Wód Podziemnych nr 345 Zbiornik Rybnik. Zbiornik ten dawniej nazywany był zbiornikiem głównym, obecnie, po przeprowadzeniu dokumentacji został zakwalifikowany jako zbiornik lokalny. Tereny nr 2 i 3 znajdują się również w granicach proponowanej strefy ochronnej tego zbiornika.⁵

Jednolite części wód podziemnych

Według podziału Polski na jednolite części wód podziemnych wszystkie tereny znajdują się w JCWPd nr PLGW600144.

Ujęcia wód powierzchniowych i podziemnych

Na analizowanych terenach nie znajdują się ujęcia wód powierzchniowych lub podziemnych ani ich strefy ochronne.

2.5 KLIMAT

Wszystkie analizowane obszary leżą we wschodniej części dzielnicy klimatycznej podsudeckiej – XVIII. Średnia roczna temperatura powietrza wynosi ok. 8,1°C przy średniej dla stycznia –2,2°C i średniej dla lipca 18,5°C. Okres występowania średniej dobowej temperatury powietrza poniżej 0°C – około 65 dni; dla średniej dobowej powyżej 15°C – ponad 100 dni.

Średnia roczna suma opadów atmosferycznych w roku przeciętnym wynosi ok. 744 mm (z wielolecia 1961- 86). W roku wilgotnym z tego samego wielolecia zanotowano 1044 mm. Średnia liczba dni w roku z opadem powyżej 0,1 mm wynosi 150 - 160 dni. Średnia liczba dni z opadem śnieżnym 40 - 45 dni; średni czas zalegania szaty śnieżnej – około 65 dni. Okres wegetacyjny trwa ok. 220 dni.

2.6 POWIERZCHNIA ZIEMI

2.6.1 UKSZTAŁTOWANIE TERENU, ZAGROŻENIE OSUWISKOWE

Ukształtowanie terenu

Teren nr 1 usytuowany jest na wyniesieniu równiny wodnolodowcowej, która położona jest dużo wyżej niż tereny sąsiednie. Rzędne wynoszą tu ok. 290 m n.p.m., powierzchnia terenu opada w kierunku wschodnim i południowym do doliny Nacyny, a w kierunku północnym, za ul. Raciborską do doliny Rudy.

Teren nr 2 również położony jest w obrębie równin wodnolodowcowych, w której ukształtowaniu dodatkowo wyodrębnia się dolina cieku Kłokocinka. Powierzchnia terenu opada dość równomiernie w kierunku wschodnim do doliny potoku Kłokocinka i stawu

⁵ Dokumentacja hydrogeologiczna określająca warunki hydrogeologiczne w związku z ustanawianiem obszarów ochronnych lokalnego zbiornika wód podziemnych Rybnik dawnego Głównego Zbiornika Wód Podziemnych nr 345 – RYBNIK, PIŁ, Warszawa, marzec 2015 r.

Papierok. Rzędne w części zachodniej wynoszą ok. 262 m n.p.m., w części wschodniej ok. 252 m n.p.m.

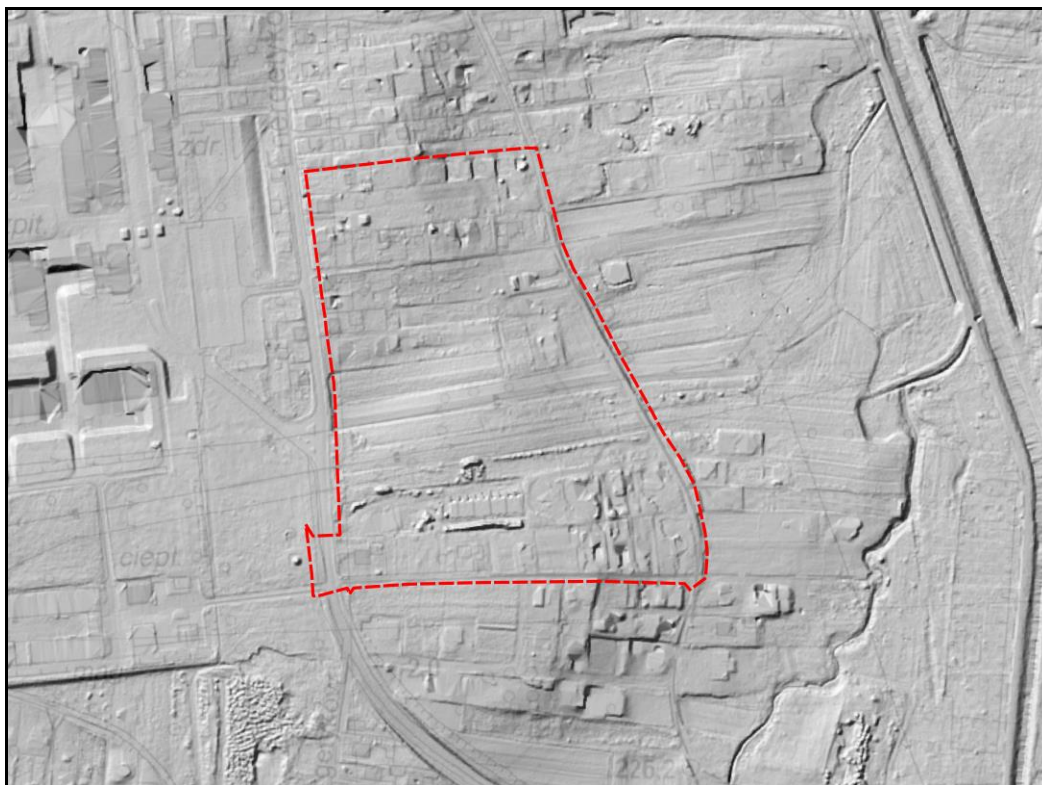
Teren nr 3 tak samo jak i tereny 1 i 2 położone są w obrębie równin wodnolodowcowych, w której ukształtowaniu z kolei wyodrębnia się skłon doliny Nacyny.



Rysunek 1 Ukształtowanie terenu nr 1 na podstawie Numerycznego Model Terenu



Rysunek 2 Ukształtowanie terenu nr 2 na podstawie Numerycznego Model Terenu



Rysunek 3 Ukształtowanie terenu nr 3 na podstawie Numerycznego Model Terenu

Na analizowanych terenach nie występują znaczące formy morfologiczne, natomiast na każdym z terenów znajdują się powierzchnie antropogenicznie przekształcone w wyniku zabudowy.

Zagrożenie osuwiskowe

Z bazy danych SOPO oraz ze studium uwarunkowań i kierunków zagospodarowania przestrzennego miasta Rybnik wynika, że na wszystkich analizowanych obszarach nie występują osuwiska ani tereny zagrożone ruchami masowymi ziemi.

2.6.2 GLEBY I ROLNICZA PRZESTRZEŃ PRODUKCYJNA

Charakterystykę gleb poszczególnych terenów przedstawiono w tabeli poniżej:

Tabela 2 Charakterystyka gleb analizowanego terenu

I.p.	Klasoużytki (Bonitacja gleb)	Typ gleb	Kompleksy rolniczej przydatności gleb
Teren nr 1	Fragmenty gleb klas RV i RVI Fragment użytku leśnego Ls	Bw - Gleby brunatne wyługowane i brunatne kwaśne	6 - kompleks żytni słaby
Teren nr 2	RIVb, RV, ŁIV	Bw - Gleby brunatne wyługowane i brunatne kwaśne	6 - kompleks żytni słaby, 3z - użytki zielone słabe i bardzo słabe 7 - kompleks żytni

			bardzo słaby
Teren nr 3	Fragmenty gleb klas RIVa i RV	Bw - Gleby brunatne wyługowane i brunatne kwaśne Ad - Gleby bielcowe i pseudobielcowe deluwialne	5 - kompleks żytnej dobry 6 - kompleks żytnej słaby

Na terenach nr 1 i 2 znajdują się pola uprawne ciągle pozostające w zagospodarowaniu, natomiast na terenie nr 3 obecnie już praktycznie brak jest uprawianych gruntów rolnych – zostały one albo zabudowane czy przekształcone w przydomowe ogrody i trawniki albo od lat są odłogowane.

2.7 ZASOBY NATURALNE

W podłożu wszystkich trzech obszarów znajdują się złoża węgla kamiennego, z których część poddana jest eksploatacji w wyznaczonych obszarach i terenach górniczych (tereny nr 1 i 3). Położenie poszczególnych terenów objętych mpzp wskazano w tabeli poniżej.

Tabela 3 Złoża kopalin analizowany obszarów

Nr terenu objętego mpzp	Złoże	Obszar górniczy	Teren górniczy
Teren nr 1	Rymer (ID Midas 362) Rydułtowy 1 (ID Midas 18592)	Rydułtowy II	Rydułtowy II
Teren nr 2	Jankowice-Wschód (ID Midas 17235)	Jankowice-Wschód	Jankowice-Wschód
Teren nr 3	Jejkowice (ID Midas 9525)	Brak	Brak

2.8 PRZYRODA OŻYWIONA

Teren nr 1 - w części zachodniej znajduje się teren zabudowy mieszkaniowej wielorodzinnej, w części centralnej fragment lasu (w ewidencji gruntów także jak Ls), zaś w części wschodniej zabudowa mieszkaniowa jednorodzinna oraz fragmentu gruntów ornych. Wg map leśnych znajduje się tu odział 178, wydzielenie a64Jw i C64Jw, czyli powinien tu dominować klon jawor, jednak w wyniku oględzin stwierdzono, że jednak dominuje tu klon zwyczajny oraz dąb czerwony, jest to las o charakterze gospodarczym.

Teren nr 2 - w części południowej obszaru znajdują się tereny zabudowy mieszkaniowej jednorodzinnej z większymi fragmentami przydomowych ogrodów, zaś w części centralnej i północnej uprawiane grunty orne. Brzegi stawu Papierok pozbawione są roślinności szuwarowej, intensywnie uprawiane jest tu wędkarstwo sportowe, stąd też brzegi zbiornika są raczej przystosowane do tego sportu, niż do celów przyrodniczych.

Niemal do brzegów stawu dochodzą grunty orne oraz niewielka droga gruntowa wykorzystywana przez wędkarzy.

Teren nr 3 - na analizowanym terenie znajduje się zabudowa mieszkaniowa jednorodzinna przedzielona gruntami ornymi (niektóre pozostają w uprawie, większość jednak jest już odłogowana lub przekształcona na tereny zieleni przydomowej). Przez część południową obszaru, pod linią wysokiego napięcia przebiega pas zadrzewień złożonych głównie z czeremchy amerykańskiej.

Na wszystkich analizowanych terenach brak jest szczególnych wartości przyrodniczych, siedlisk przyrodniczych oraz stanowisk gatunków szczególnie rzadkich.

2.9 OBSZARY CHRONIONE NA PODSTAWIE USTAWY Z 16 KWIETNIA 2004 R. ORAZ KORYTARZE EKOLOGICZNE

Na analizowanym obszarze ani w jego pobliżu nie występują żadne formy ochrony przyrody w rozumieniu art. 6 ust. 1 pkt 1 - 9 ustawy z dnia 16 kwietnia 2004 r. o ochronie przyrody (t.j. Dz. U. z 2021 r. poz. 1098). Teren ten również nie był proponowany do objęcia ochroną, gdyż brak jest tu szczególnych wartości przyrodniczych.

Analizowane tereny znajdują się poza wyznaczonymi korytarzami ekologicznymi dla ssaków drapieżnych i kopytnych i dla ptaków, z wyjątkiem terenu nr 2, który znajduje się w obrębie korytarza ekologicznego dla ptaków. W opracowaniu studialnym dotyczącym korytarzy ekologicznych w województwie śląskim⁶ nie wskazywano na terenach nr 1 i 3 występowania jakichkolwiek korytarzy ekologicznych. Nie wyznaczono na terenach 1 - 3 również korytarzy ekologicznych w opracowaniach dotyczących całego kraju.⁷ Tereny te również nie pełnią funkcji lokalnych korytarzy ekologicznych, gdyż położone są pośród terenów zabudowanych i o charakterze miejskim, zwierzęta nie mają tu możliwości przemieszczania się. Jedynie teren nr 2 znajduje się natomiast w obrębie korytarza ekologicznego dla ptaków Dolina Górnej Wisły – Dolina Górnej Odry, jest to korytarz o randze regionalnej.

2.10 KRAJOBRAZ

Na wszystkich trzech terenach występuje krajobraz miejski, przy czym na każdym z tych terenów w różnych proporcjach oraz co ważne zależnych od krajobrazu otoczenia tych terenów. Teren nr 1 dawniej stanowił swoistą polanę pośród rozległych lasów, gdzie powstało osiedle patronackie kopalni „Szczyście Beaty”. Po likwidacji kopalni pozostały same zabudowania mieszkaniowe, które z czasem zatraciły swój charakter, nie mniej teren ten dalej otoczony jest przez lasy co nadaje mu swoisty charakter, nieco mniej miejski. W pobliżu skrzyżowania ul. Raciborskiej i ul. Grota Roweckiego powstało osiedle zabudowy mieszkaniowej wielorodzinnej, więc krajobraz ma tu charakter miejski, podobnie jak i zabudowa jednorodzinna i usługowa wzdłuż ul. Raciborskiej. W części wschodniej ciągle

⁶ Parusel i in., 2007 r. Korytarze ekologiczne Województwa Śląskiego

⁷ Jędrzejewski W., Nowak S., Stachura K., Skierczyński M., Mysłajek R. W., Niedziałkowski K., Jędrzejewska B., Wójcik J. M., Zalewska H., Pilot M., Górny M., Kurek R.T., Ślusarczyk R. Projekt korytarzy ekologicznych łączących Europejską Sieć Natura 2000 w Polsce. Zakład Badań Ssaków PAN, Białowieża 2011 r.

duży jest udział gruntów ornych, co nadaje temu terenowi charakteru wiejskiego. Jednak i tu postępuje realizacja zabudowy mieszkaniowej, co powoduje systematyczne przekształcanie się krajobrazu w kierunku miejskim.

Na terenie nr 2 dominuje krajobraz wiejski w typie wielkoobszarowych gruntów rolnych, jednak w otoczeniu widoczne są elementy typowo miejskie jak zabudowa Boguszowic, Kłokocina i Żor, zabudowania terenów kolejowych oraz zabudowa mieszkaniowa jednorodzinna w części południowej terenu. Pozytywnym elementem krajobrazu jest otwarcie widokowe z rozległego pola na staw Papierok, natomiast negatywnym widoczna za stawem autostrada A1 wraz z ekranami akustycznymi.

Na terenie nr 3 zdecydowanie przeważa krajobraz podmiejskich dzielnic z zabudową jednorodziną, przy czym elementy zurbanizowane krajobrazu występują na poszczególnych terenach w różnym stopniu. Istotnym elementem krajobrazu jest widoczna na zachodzie bryła szpitala wojewódzkiego oraz linia wysokiego napięcia przebiegająca przez południową część obszaru.

Na wszystkich trzech terenach brak jest szczególnie wartościowych elementów krajobrazu, ale i jednocześnie brak jest elementów mocno szpecących, dewastujących krajobraz.

2.11 ZABYTKI I OBIEKTY O WARTOŚCIACH KULTUROWYCH

Na analizowanym terenie nie występują jakiegokolwiek zabytki, stanowiska archeologiczne, ani dobra kultury współczesnej.

3. OCENA POTENCJALNYCH ZMIAN STANU ŚRODOWISKA PRZY BRAKU REALIZACJI USTALEŃ PLANU

Na analizowanych terenach obowiązują miejscowe plany zagospodarowania przestrzennego z lat 2005, 2011 r. i 2014 r. (patrz rozdział 1.1), w których to planach ustalono możliwość zurbanizowania tych terenów. W przypadku braku realizacji ustaleń projektu planu tereny objęte opracowaniem mogłyby więc zostać przekształcone w sposób bardzo podobny do przewidzianego projektem planu, jednak często w sposób nie odpowiadający właścicielom gruntów czy niezgodnych z obowiązującym studium. Stan środowiska na wszystkich terenach uległby więc zmianie w wyniku realizacji zabudowy, nie mniej nie przewiduje się wystąpienia znaczących oddziaływań, gdyż brak jest tu terenów wartościowych pod względem przyrodniczym.

4. ISTNIEJĄCE PROBLEMY OCHRONY ŚRODOWISKA ISTOTNE Z PUNKTU WIDZENIA REALIZACJI PROJEKTOWANEGO DOKUMENTU, W SZCZEGÓLNOŚCI DOTYCZĄCE OBSZARÓW PODLEGAJĄCYCH OCHRONIE NA PODSTAWIE USTAWY Z DNIA 16 KWIETNIA 2004 R. O OCHRONIE PRZYRODY

Na analizowanych obszarach nie stwierdza się występowania szczególnych problemów ochrony środowiska związanych z formami ochrony przyrody, ani też innych problemów związanych z przekroczeniem norm środowiska.

5. SKUTKI DLA ŚRODOWISKA WYNIKAJĄCE Z REALIZACJI USTALEŃ PLANU

5.1 WPŁYW NA WODY POWIERZCHNIOWE

Projekt planu nie wprowadza nowych terenów i sposobów zagospodarowania, które w sposób znaczący mogłyby pogorszyć jakość wód powierzchniowych, a w szczególności takich, które kolidowałyby z istniejącymi stawami czy ciekami, w sposób który powodowałby ich likwidację, na analizowanych terenach brak bowiem takich obiektów. Niewątpliwe powstanie nowej zabudowy mieszkaniowej, usługowej i przemysłowej wpłynie na zwiększenie ilości odprowadzanych ścieków, jednak jest to problem marginalny, biorąc pod uwagę fakt niemal całkowitego skanalizowania miasta Rybnik. W celu przeciwdziałania zanieczyszczeniom projekt planu przewiduje:

- W zakresie zaopatrzenia w wodę, w tym do celów przeciwpożarowych, ustala się zaopatrzenie w wodę z istniejącej bądź projektowanej sieci wodociągowej, z zastrzeżeniem przepisów rozporządzenia Ministra Infrastruktury z dnia 12 kwietnia 2002 r. w sprawie warunków technicznych, jakim powinny odpowiadać budynki i ich usytuowanie (tekst jednolity Dz. U. z 2019 r. poz. 1065 ze zm.).

W zakresie odprowadzania ścieków:

- nakazuje się odprowadzenie ścieków bytowych do miejskiej kanalizacji sanitarnej, z zastrzeżeniem przepisów ustawy z dnia 13 września 1996 r. o utrzymaniu czystości i porządku w gminach (tekst jednolity Dz. U. z 2021 r. poz. 888 ze zm.);
- nakazuje się odprowadzenie wód opadowych i roztopowych do miejskiej kanalizacji deszczowej, z zastrzeżeniem pkt poniżej;
- dopuszcza się do czasu zrealizowania kanalizacji deszczowej odprowadzanie wód opadowych i roztopowych do ziemi i do wód po uprzednim zabezpieczeniu przed przedostawaniem się zanieczyszczonych wód do ziemi i do wód.
- dopuszcza się retencjonowanie i zagospodarowanie wód opadowych i roztopowych w granicach własnej działki w sposób niezakłócający stosunków wodnych na działkach sąsiednich

W związku z ustaleniami projektu planu nie przewiduje się zagrożenia dla wód powierzchniowych.

5.2 WPŁYW NA WODY PODZIEMNE

Nie przewiduje się szczególnego zagrożenia wód podziemnych. Powstanie nowej zabudowy z niedostatecznie rozwiązaniem systemem odprowadzania ścieków może wpłynąć na stan wód podziemnych. Dla ochrony wód podziemnych ważne będą więc ustalenia przedstawione w zakresie gospodarki ściekowej w rozdziale 5.1. Dla ochrony wód podziemnych kluczowe znaczenie mają działania, które wykraczają poza ramy planowania przestrzennego, takie jak egzekwowanie przez gminę podłączeń do sieci kanalizacyjnej oraz właściwe zaprojektowanie inwestycji z uwzględnieniem wszelkich potrzebnych zabezpieczeń.

5.3 WPŁYW NA KLIMAT

W szerszej skali realizacja ustaleń planu nie będzie miała wpływu na klimat. Natomiast na pewno zmianie ulegnie mikroklimat terenów na których będzie powstawała nowa zabudowa. Zabudowanie terenów wpłynie na zwiększenie szorstkości powierzchni ziemi, a co za tym idzie na zmniejszenie warunków przewietrzania. Zagrożeniem może być problem niskiej emisji na terenach gdzie proponuje się zabudowę mieszkaniową jednorodzinną. W celu przeciwdziałania temu negatywnemu zjawisku projekt planu wprowadza nakaz dostaw ciepła:

- poprzez lokalne bądź indywidualne źródło ciepła, z wykorzystaniem istniejącej bądź projektowanej sieci gazowej lub ciepłowniczej, z zastrzeżeniem pkt poniżej,
- poprzez lokalne bądź indywidualne źródło ciepła z wykorzystaniem istniejącej bądź projektowanej sieci elektroenergetycznej,
- poprzez lokalne bądź indywidualne źródło ciepła z wykorzystaniem urządzeń wytwarzających energię z odnawialnych źródeł energii o mocy do 100 kW, z wyjątkiem urządzeń wykorzystujących moc energii wiatru i urządzeń biogazowych;
- w przypadku braku możliwości dostawy ciepła z wykorzystaniem istniejącej bądź projektowanej sieci gazowej lub ciepłowniczej, dopuszcza się dostawę ciepła w oparciu o proekologiczne i wysokosprawne indywidualne źródło ciepła, charakteryzujące się brakiem lub niską emisją substancji do powietrza.

Choć zabudowa terenów 1 - 3 ma niewielką powierzchnię, to jednak w szerszej perspektywie (położenie w dzielnicach złożonych głównie z zabudowy mieszkaniowej jednorodzinnej) również ona może przyczynić się do pogarszania stanu jakości powietrza ze względu na niską emisję.

5.4 POWIERZCHNIA ZIEMI

5.4.1 WPŁYW NA UKSZTAŁTOWANIE TERENU

Projekt planu zakłada nieznaczne poszerzenie funkcji mieszkaniowej, usługowej i przemysłowej. Realizacja tych funkcji wpłynie nieznacznie na przekształcenie powierzchni terenu. Nie należy jednak spodziewać się znaczących przekształceń, projekt planu nie przewiduje bowiem wielkoskalowych przedsięwzięć, takich jak drogi czy inne obiekty, których budowa związana jest z przemieszczaniem znaczącej ilości mas ziemnych. Zmiany powierzchni ziemi należy uznać za nieuniknione, towarzyszące wprowadzeniu każdego typu inwestycji, tym bardziej, że większość terenów jest już zabudowana.

5.4.2 WPŁYW NA GLEBY

Przy powstaniu planowanej zabudowy istniejące tu gleby ulegną w większości zniszczeniu (zajętość terenu). Projekt planu przewiduje pozostawienie minimalnej powierzchni biologicznie czynnej dla poszczególnych terenów. Pomimo to przewiduje się, że tereny poddane pod zabudowę zostaną bezpowrotnie stracone dla rolnictwa, ale należy zaznaczyć, że już dziś, ze względu na położenie pośród istniejącej zabudowy, na terenach

miejskich, posiadały niewielką wartość. Należy również zwrócić uwagę, że wszystkie te tereny były wskazywane do urbanizacji już w obowiązujących mpzp z lat 2005, 2011 i 2014. Na skutek ustaleń projektu planu nie zachodzi konieczność pozyskania zgody na zmianę przeznaczenia gruntów rolnych lub leśnych, gdyż grunty klasy I – III oraz grunty leśne nie będą przekształcane.

5.5 WPŁYW NA ZASOBY NATURALNE

Projekt planu ujawnia udokumentowane złoża i jednocześnie nie wprowadza form zagospodarowania przestrzennego, które kolidowałyby ze złożami węgla kamiennego oraz metanu i uniemożliwiały ich eksploatację w przyszłości.

5.6 WPŁYW NA PRZYRODĘ OŻYWIONĄ

W związku z realizacją ustaleń planu duża część analizowanych obszarów zmieni swój charakter z terenów rolnych (odłogowanych i pozostających w uprawie) na tereny zabudowane o charakterze miejskim. Wprowadzenie zabudowy na wszystkich terenach przeznaczonych pod urbanizację spowoduje zmianę w środowisku roślinnym wyrażającą się między innymi w zanikaniu roślinności dotychczas tu występującej na rzecz gatunków zieleni towarzyszącej na terenach realizacji zabudowy (np. trawniki, ogrody, zieleńce). Roślinność i zwierzęta związane do tej pory z terenami rolnymi, w tym odłogowanymi, zostaną z tych terenów wyparte, a wprowadzone zostaną gatunki charakterystyczne dla zieleni urządzonej np. w formie ogrodów, zieleńców czy trawników na powierzchni biologicznie czynnej, której wartość została wyznaczona w miejscowym planie zagospodarowania przestrzennego. Zabudowa tych terenów nie spowoduje znaczącego zubożenia wartości przyrodniczych, gdyż nie posiadają one dużej wartości przyrodniczej i położone są pośród obszarów o charakterze miejskim.

Na terenie objętym planem nie występują stanowiska roślin chronionych czy szczególnie cenne siedliska przyrodnicze, a realizacja planu nie przyczyni się do pogorszenia stanu środowiska przyrodniczego.

5.7 WPŁYW NA OBSZARY CHRONIONE NA PODSTAWIE USTAWY Z 16 KWIETNIA 2004 O OCHRONIE PRZYRODY I NA KORYTARZE EKOLOGICZNE

Na analizowanych obszarach ani w ich pobliżu nie występują istniejące lub proponowane formy ochrony przyrody. Nie przewiduje się zagrożenia tego komponentu środowiska.

Analizowane tereny znajdują się poza wyznaczonymi korytarzami ekologicznymi dla ssaków drapieżnych i kopytnych i dla ptaków, z wyjątkiem terenu nr 2, który znajduje się w obrębie korytarza ekologicznego dla ptaków. W opracowaniu studialnym dotyczącym korytarzy ekologicznych w województwie śląskim⁸ nie wskazywano na terenach nr 1 i 3 występowania jakichkolwiek korytarzy ekologicznych. Nie wyznaczono na terenach

⁸ Parusel i in., 2007 r. Korytarze ekologiczne Województwa Śląskiego

1 - 3 również korytarzy ekologicznych w opracowaniach dotyczących całego kraju.⁹ Tereny te również nie pełnią funkcji lokalnych korytarzy ekologicznych, gdyż położone są pośród terenów zabudowanych i o charakterze miejskim, zwierzęta nie mają tu możliwości przemieszczania się. Jedynie teren nr 2 znajduje się natomiast w obrębie korytarza ekologicznego dla ptaków Dolina Górnej Wisły – Dolina Górnej Odry, jest to korytarz o randze regionalnej. Tereny objęte planem nie pełnią funkcji krajowych i regionalnych korytarzy ekologicznych dla ssaków drapieżnych i kopytnych gdyż położone są pośród terenów zabudowy. Realizacja nowej zabudowy nie zmieni tego stanu rzeczy, tereny te nie będą w dalszym ciągu dostępne dla możliwości przemieszczania się zwierząt. Na terenie nr 2 wyznaczono korytarz ekologiczny dla ptaków, nie przewiduje się dla niego zagrożenia, gdyż projekt planu nie wskazuje żadnych dużych zespołów zabudowy wysokiej czy farm wiatrowych, które mogłyby zagrażać ptakom.

5.8 WPŁYW NA KRAJOBRAZ

Na wszystkich trzech terenach krajobraz ulegnie zmianie, zwiększeniu ulegnie przeważnie strefa krajobrazu podmiejskich dzielnic z zabudową jednorodzinną, a w przypadku terenu nr 2 powstanie krajobraz przemysłowy. W zapisach projektu planu znalazły się wskaźniki zagospodarowania i użytkowania terenów oraz zasady kształtowania ładu przestrzennego, które powinny zabezpieczyć właściwe kształtowanie się krajobrazu, niewątpliwie natomiast w przypadku krajobrazu niezwykle istotne są niuanse, których plan nie rozstrzyga, a więc np. utrzymanie porządku na posesji. Niewątpliwie jednak można uznać, że krajobraz na części terenów ulegnie dużej zmianie, największe zmiany nastąpią w przypadku wschodniej części terenu nr 1 oraz północnej części terenu nr 2 (duży teren o charakterze usługowo-przemysłowym).

5.9 WPŁYW NA ZABYTKI I OBIEKTY O WARTOŚCIACH KULTUROWYCH

Na obszarze objętym planem nie występują zabytki ujęte w Rejestrze Zabytków Województwa Śląskiego, ani w Gminnej Ewidencji Zabytków, brak jest tu również stanowisk archeologicznych, nie zaistniała więc potrzeba wprowadzania zapisów dotyczących tego typu obiektów.

5.10 WPŁYW NA WARUNKI I JAKOŚĆ ŻYCIA MIESZKAŃCÓW

5.10.1 JAKOŚĆ POWIETRZA ATMOSFERYCZNEGO

Projekt planu nie wprowadza funkcji, które mogłyby wpłynąć na potencjalne pogorszenie jakości powietrza atmosferycznego. O ile zagrożenie ze strony obiektów usługowych i przemysłowych jest zwykle niewielkie, ponieważ muszą one spełnić szereg norm ujętych w prawie ochrony środowiska oraz objęte są bieżącym systemem monitoringu, kontroli oraz pozwoleń, o tyle poważnym zagrożeniem jest poszerzenie się funkcji mieszkaniowej (tereny MN) na każdym z trzech terenów, które ciągle są głównym sprawcą zanieczyszczeń w formie tzw. „niskiej emisji”. W celu przeciwdziałania temu negatywnemu

⁹ Jędrzejewski W., Nowak S., Stachura K., Skierczyński M., Mysłajek R. W., Niedziałkowski K., Jędrzejewska B., Wójcik J. M., Zalewska H., Pilot M., Górny M., Kurek R.T., Ślusarczyk R. Projekt korytarzy ekologicznych łączących Europejską Sieć Natura 2000 w Polsce. Zakład Badania Ssaków PAN, Białowieża 2011 r.

zjawisku projekt planu wprowadza nakaz stosowania proekologicznych i wysokosprawnych źródeł energii cieplnej, charakteryzujących się brakiem lub niską emisją substancji do powietrza. Choć zabudowa terenów 1 - 3 ma niewielką powierzchnię, to jednak w szerszej perspektywie (położenie w dzielnicach złożonych głównie z zabudowy mieszkaniowej jednorodzinnej) również ona może przyczynić się do pogarszania stanu jakości powietrza ze względu na niską emisję.

Należy zaznaczyć, że systemy obsługi grzewczej pozostają poza kontrolą służb ochrony środowiska, a rozwiązanie problemu niskiej emisji wymaga podjęcia działań, które wykraczają poza ramy miejscowego planu zagospodarowania. Od 1 września 2017 r. na terenie województwa śląskiego obowiązuje tzw. uchwała antysmogowa¹⁰, dzięki której również i w gospodarstwach domowych nastąpi ograniczenie możliwości lokalizowania źródeł ciepła wykorzystujących najgorsze jakościowo paliwa. Można mieć nadzieję, że na skutek tej uchwały sytuacja będzie stopniowo poprawiała się, choć należy w pierwszej kolejności zakazać użytkowania niewłaściwego węgla (węgle koksujące i gazowo-koksujące typ 33 i 34) oraz nauczyć ludności właściwego użytkowania kotłów (tzw. „palenie od góry”), za problem smogu odpowiada bowiem brak umiejętności palenia oraz używanie węgla koksującego.

Projekt planu nie przewiduje realizacji dróg o wysokich klasach, które mogłyby wpływać na zanieczyszczenie powietrza. Należy podkreślić, że bez względu na formę powstawania zanieczyszczeń, to na przedsiębiorcach lub inwestorach spoczywał będzie, zgodnie z obowiązującymi przepisami, obowiązek ograniczenia tego negatywnego oddziaływania. Dokładny wpływ przedsięwzięcia na środowisko winien zostać zbadany i opisany w raporcie oddziaływania na środowisko. W razie wykazania przekroczeń wymagane będzie wprowadzenie działań minimalizujących i zapobiegawczych.

5.10.2 KLIMAT AKUSTYCZNY

Dopuszczalne poziomy hałasu powinny odpowiadać wymaganiom rozporządzenia Ministra Środowiska z dnia 14 czerwca 2007 r. w sprawie dopuszczalnych poziomów hałasu w środowisku (t.j. Dz. U. z 2014 r. poz. 112). Prowadzenie działalności na jakichkolwiek terenach (czy to produkcyjnych, czy usługowych, czy też zabudowy mieszkaniowej jednorodzinnej) nie powinno powodować przekroczenia standardów jakości środowiska, o czym wyraźnie mówi art. 144 ust. 1 ustawy Prawo ochrony środowiska. W ust. 2 ww. artykułu pojawia się nakaz dotyczący ewentualnego oddziaływania na środowisko i tereny sąsiednie, tj. eksploatacja instalacji powodująca wprowadzanie gazów lub pyłów do powietrza, emisje hałasu oraz wytwarzanie pól elektromagnetycznych nie powinna powodować przekroczenia standardów jakości środowiska poza terenem, do którego prowadzący instalację ma tytuł prawny.

Na analizowanych terenach projekt planu nie wprowadza obiektów, które mogą mieć znaczący potencjalny wpływ na pogorszenie klimatu akustycznego, jak np. rozległe tereny

¹⁰ Uchwała nr V/36/1/2017 Sejmiku Województwa Śląskiego z dnia 7 kwietnia 2017 r. w sprawie wprowadzenia na obszarze województwa śląskiego ograniczeń w zakresie eksploatacji instalacji, w których następuje spalanie paliw

przemysłowe w pobliżu obszarów chronionych akustycznie. Jednak nie ulega wątpliwości, że wprowadzenie urbanizacji na nieużytkowanych dotychczas terenach może spowodować pogorszenie jakości klimatu akustycznego, choć nie będzie to oddziaływanie o charakterze znaczącym.

Po wprowadzeniu zabudowy poszczególne tereny „wypełnią” się odgłosami życia codziennego, takimi jak np. ruch samochodów, rozmowy, śmiech, koszenie trawników, szczekanie psów, a w przypadku terenów usługowych odgłosami działalności zakładów. Wszystkie te elementy spowodują, że jakość klimatu akustycznego niewątpliwie ulegnie pogorszeniu, czego muszą być świadome osoby wybierające to miejsce w celu przyszłego zamieszkania. Projekt planu nie wprowadza nowych dróg wysokich klas technicznych, które mogłyby powodować znaczące przekroczenie norm akustycznych.

Należy jednocześnie podkreślić, że zgodnie z obowiązującym prawem jakość klimatu akustycznego, za wyjątkiem dróg, nie może przekroczyć ustalonych standardów, w związku z czym w razie wystąpienia jakichkolwiek przekroczeń właściciel terenu będzie zobowiązany do ograniczenia uciążliwości. W projekcie planu, zgodnie z art. 114 ust. 1 Prawa ochrony środowiska wskazano, które z terenów należą do poszczególnych rodzajów terenów, o których mowa w art. 113 ust. 2 pkt 1.

W przypadku wystąpienia negatywnych oddziaływań inwestor będzie musiał każdorazowo wprowadzić odpowiednie zabezpieczenia. Wśród nich wyróżnia się m.in. prowadzenie prac wyłącznie w określonych godzinach (np. poza godzinami nocnymi), zastosowanie ekranów akustycznych, prowadzenie prac w pomieszczeniach, czy odpowiednia lokalizacja emitorów hałasu. W kontekście zanieczyszczeń powietrza do rodzajów zabezpieczeń zaliczyć można np.: montaż właściwych, zgodnych z obowiązującymi normami urządzeń, montaż odciągów spalin oraz odpowiednią lokalizację emitorów. W związku z charakterem poszczególnych terenów oraz z ewentualną możliwością wprowadzenia zabezpieczeń, nie przewiduje się wystąpienia znaczących negatywnych oddziaływań na analizowanych obszarach.

5.10.3 POLA ELEKTROMAGNETYCZNE

Projekt planu nie wprowadza specjalnych obostrzeń co do lokowania anten telefonii komórkowej. Podobnie jak w przypadku emisji zanieczyszczeń i hałasu, wprowadzanie do środowiska pól elektromagnetycznych obostrzone jest szeregiem przepisów oraz systemu kontroli, stojących poza systemem planowania przestrzennego. Należy również dodać, że zgodnie z ustawą z dnia 7 maja 2010 r. o wspieraniu rozwoju usług i sieci telekomunikacyjnych (t.j. Dz. U. z 2019 r. poz. 2410 ze zm.) miejscowy plan zagospodarowania przestrzennego nie może ustanawiać zakazów, a przyjmowane w nim rozwiązania nie mogą uniemożliwiać rozwoju telefonii komórkowej.

W projekcie planu ustalono również nakaz przestrzegania ograniczeń w zagospodarowaniu terenów położonych w strefach technicznych pokazanych na rysunku planu wzdłuż sieci i urządzeń infrastruktury technicznej, zgodnie z obowiązującymi wymogami przepisów odrębnych.

5.10.4 GOSPODARKA ODPADAMI

Ze względu na przyrost zabudowy mieszkaniowej, usługowej i przemysłowej niewątpliwie wzrośnie też ilość powstających odpadów, choć nie będzie to przyrost znaczący zważywszy na skalę terenów. Projekt planu nie wprowadza nowych składowisk odpadów, będą one składowane zgodnie z obowiązującymi przepisami na terenach do tego przeznaczonych. Gospodarka odpadami obostrzona jest szeregiem przepisów oraz systemu kontroli, stojących poza systemem planowania przestrzennego. Problem ten regulują zarówno ustawy (ustawa z 14 grudnia 2012 r. o odpadach, ustawa z dnia 13 września 1996 r. o utrzymaniu czystości i porządku w gminach) jak również uchwały Rady Miasta oraz programy gospodarki odpadami. W projekcie planu ustalono, by sposób postępowania z odpadami był zgodny z tymi przepisami.

5.10.5 ZAGROŻENIE POWODZIOWE

Na analizowanych terenach nie stwierdzono występowania zagrożeń powodziowych, nie było więc potrzeby wprowadzania ustaleń w tym zakresie.

5.10.6 ZAGROŻENIE OSUWISKOWE

Na analizowanych terenach nie stwierdzono występowania zagrożeń ruchami masowymi ziemi, nie było więc potrzeby wprowadzania ustaleń w tym zakresie.

6. PRZEWIDYWANE MOŻLIWOŚCI TRANSGRANICZNEGO ODDZIAŁYWANIA NA ŚRODOWISKO

Projekt planu nie wprowadza funkcji, które mogłyby potencjalnie transgranicznie oddziaływać na środowisko.

7. ROZWIĄZANIA MAJĄCE NA CELU ZAPOBIEGANIE, OGRANICZANIE LUB KOMPENSACJE PRZYRODNICZĄ NEGATYWNYCH ODDZIAŁYWAŃ NA ŚRODOWISKO

W projekcie miejscowego planu zagospodarowania przestrzennego fragmentu miasta Rybnik zaproponowano szereg rozwiązań mających na celu zapobieganie i ograniczanie negatywnych oddziaływań na środowisko. W szczególności zaproponowano:

w zakresie zaopatrzenia w sieć teletechniczną:

- ustala się obsługę telekomunikacyjną z istniejącej i projektowanej sieci telekomunikacyjnej;

w zakresie gospodarki wodno-ściekowej:

- W zakresie zaopatrzenia w wodę, w tym do celów przeciwpożarowych, ustala się zaopatrzenie w wodę z istniejącej bądź projektowanej sieci wodociągowej, z zastrzeżeniem przepisów rozporządzenia Ministra Infrastruktury z dnia 12 kwietnia 2002 r. w sprawie warunków technicznych, jakim powinny odpowiadać budynki i ich usytuowanie (tekst jednolity Dz. U. z 2019 r. poz. 1065 ze zm.).
- nakazuje się odprowadzenie ścieków bytowych do miejskiej kanalizacji sanitarnej, z zastrzeżeniem przepisów ustawy z dnia 13 września 1996

r. o utrzymaniu czystości i porządku w gminach (tekst jednolity Dz. U. z 2020 r. poz. 1439 ze zm.);

- nakazuje się odprowadzenie wód opadowych i roztopowych do miejskiej kanalizacji deszczowej, wprowadzającej wyżej wymienione wody do ziemi lub do wód powierzchniowych, z zastrzeżeniem pkt poniżej;
- dopuszcza się do czasu zrealizowania kanalizacji deszczowej odprowadzanie wód opadowych i roztopowych do ziemi i do wód po uprzednim zabezpieczeniu przed przedostawaniem się zanieczyszczonych wód do ziemi i do wód.

w zakresie zaopatrzenia w ciepło – dopuszczenie dostaw z:

- poprzez lokalne bądź indywidualne źródło ciepła, z wykorzystaniem istniejącej bądź projektowanej sieci gazowej lub ciepłowniczej, z zastrzeżeniem pkt 2,
- poprzez lokalne bądź indywidualne źródło ciepła z wykorzystaniem istniejącej bądź projektowanej sieci elektroenergetycznej,
- poprzez lokalne bądź indywidualne źródło ciepła z wykorzystaniem urządzeń wytwarzających energię z odnawialnych źródeł energii o mocy do 100 kW, z wyjątkiem urządzeń wykorzystujących moc energii wiatru i urządzeń biogazowych;
- w przypadku braku możliwości dostawy ciepła z wykorzystaniem istniejącej bądź projektowanej sieci gazowej lub ciepłowniczej, dopuszcza się dostawę ciepła w oparciu o proekologiczne i wysokosprawne indywidualne źródło ciepła, charakteryzujące się brakiem lub niską emisją substancji do powietrza;

w zakresie zaopatrzenia w energię elektryczną:

- dostawa energii elektrycznej z istniejącej i projektowanej sieci elektroenergetycznej,

w zakresie zaopatrzenia w gaz:

- dostawa gazu z istniejącej i projektowanej sieci gazowej;

pozostałe:

- W projekcie planu, zgodnie z art. 114 ust. 1 Prawa Ochrony Środowiska wskazano, które z terenów należą do poszczególnych rodzajów terenów o których mowa w art. 113 ust. 2 pkt 1;
- Ustalono szczegółowe zapisy dotyczące zasad kształtowania zabudowy i zagospodarowania terenów;
- Ujawniono udokumentowane złoża kopalin, obszary i tereny górnicze oraz Lokalny Zbiornik Wód Podziemnych;

W projekcie mpzp nie wprowadzono zapisów dotyczących kompensacji przyrodniczej. Zakres kompensacji przyrodniczej może zostać określony, zgodnie z art. 75 ust. 4 i 5 prawa

ochrony środowiska w pozwoleniu na budowę lub w decyzji o środowiskowych uwarunkowaniach. Ze względu na charakter planu oraz brak znaczących negatywnych oddziaływań na elementy środowiska w prognozie oddziaływania na środowisko nie proponuje się działań zapobiegawczych lub minimalizujących negatywne oddziaływanie.

8. MOŻLIWOŚCI ROZWIĄZAŃ ALTERNATYWNYCH DLA OBSZARU NATURA 2000

Na analizowanych terenach, jak i na całym obszarze miasta Rybnik ani w jego sąsiedztwie nie występują obszary Natura 2000. Projekt planu nie wprowadza funkcji, które mogłyby oddziaływać na cele, przedmiot ochrony i integralność jakiegokolwiek obszaru Natura 2000, więc nie ma potrzeby rozpatrywania rozwiązań alternatywnych.

9. PROPOZYCJE DOTYCZĄCE PRZEWIDYWANYCH METOD ANALIZY SKUTKÓW REALIZACJI POSTANOWIEŃ PROJEKTOWANEGO PLANU ORAZ CZĘSTOTLIWOŚCI JEJ PRZEPROWADZANIA

Na etapie projektu planu nie wprowadzono konkretnych rozwiązań mających na celu analizę skutków realizacji oraz częstotliwości jej przeprowadzania. Zakres planu określony w ustawie z dnia 27 marca 2003 roku o planowaniu i zagospodarowaniu przestrzennym (t.j. Dz. U. z 2021 poz. 741) oraz w rozporządzeniu Ministra Infrastruktury z dnia 26 sierpnia 2003 r. w sprawie wymaganego zakresu projektu miejscowego planu zagospodarowania przestrzennego (Dz. U. Nr 164, poz. 1587) nie przewiduje możliwości określenia monitoringu w miejscowym planie zagospodarowania przestrzennego. Wskazanie takie byłoby niezgodne z przepisami prawa i znacząco wykraczałoby poza ustawowe kompetencje Rady Miasta. Należy jednak zwrócić uwagę, że zgodnie z art. 32 ust. 1 ustawy o planowaniu i zagospodarowaniu przestrzennym w celu oceny aktualności studium i planów miejscowych wójt, burmistrz albo prezydent miasta dokonuje analizy zmian w zagospodarowaniu przestrzennym gminy, ocenia postępy w opracowywaniu planów miejscowych i opracowuje wieloletnie programy ich sporządzania w nawiązaniu do ustaleń studium. W ramach tej analizy również mogą zostać ocenione skutki dla środowiska zachodzące w wyniku realizacji projektowanego dokumentu.

Jednocześnie skutki realizacji postanowień planu będą podlegały bieżącemu monitoringowi odpowiednich służb ochrony środowiska, służb ochrony przyrody, organów administracji oraz organizacji ekologicznych. Bardzo ważna jest również postawa obywateli, którzy powinni reagować natychmiastową interwencją w przypadku stwierdzenia wystąpienia uciążliwości.

10. STRESZCZENIE W JĘZYKU NIESPECJALISTYCZNYM

Miejscowym planem zagospodarowania przestrzennego objęto trzy obszary położone w mieście Rybnik, wzajemnie nie powiązane ze sobą. MPZP opracowywany jest na podstawie uchwały Nr 731/XLVII/2018 z dnia 19 kwietnia 2018 r. w sprawie przystąpienia do sporządzenia miejscowego planu zagospodarowania przestrzennego dla części miasta Rybnika (MPZP 54). Uchwałą tą objęto dużą część miasta Rybnik, jednak realizacja tego planu została podzielona na etapy obejmujące mniejsze fragmenty, jednym z nich jest właśnie obszar 54-25.

Dla wszystkich obszarów objętych projektem mpzp obowiązują miejscowe plany zagospodarowania przestrzennego, jednakże ustalenia tych planów uniemożliwiają realizację planowanych przedsięwzięć bądź nie uwzględniają własności nieruchomości i faktycznego sposobu ich wykorzystywania. Ponadto wszystkie obszary wymagają dostosowania do ustaleń obowiązującego studium uwarunkowań i kierunków zagospodarowania przestrzennego miasta Rybnika z 2016 r.

W projekcie miejscowego planu zagospodarowania przestrzennego ustalono następujące przeznaczenia terenów:

- MN – tereny zabudowy mieszkaniowej jednorodzinnej,
- MW – teren zabudowy mieszkaniowej wielorodzinnej,
- U – tereny zabudowy usługowej,
- PU – teren zabudowy usługowo – produkcyjnej,
- ZP – tereny zieleni urządzonej,
- ZI – teren zieleni izolacyjnej,
- ZNU – teren zieleni nieurządzonej,
- ZL – tereny lasów,
- KDG – teren drogi publicznej klasy drogi głównej,
- KDZ – teren drogi publicznej klasy drogi zbiorczej,
- KDL – tereny dróg publicznych klasy drogi lokalnej,
- KDD – tereny dróg publicznych klasy drogi dojazdowej,
- KDW – teren drogi wewnętrznej.

Tabela 4 Kierunek zmian w projekcie miejscowego planu zagospodarowania przestrzennego

I.p.	Położenie	Bieżące zagospodarowanie	Obowiązujący mpzp	Ustalenie w projekcie mpzp 2021 r.
1	Teren położony w dzielnicy Niewiadom, pomiędzy ul. Raciborską (granica północna), ul. Bolesława	W części zachodniej znajduje się teren zabudowy mieszkaniowej wielorodzinnej, w części centralnej fragment	MPZP 2005 Tereny MW - tereny zabudowy mieszkaniowej,	MN - tereny zabudowy mieszkaniowej jednorodzinnej,

	Krzywoustego (granica wschodnia) i ul. S. Grota – Roweckiego (granica zachodnia). Powierzchnia ok. 8 ha.	lasu (w ewidencji gruntów także jak Ls), zaś w części wschodniej zabudowa mieszkaniowa jednorodzinna oraz fragmentu gruntów ornych.	wielorodzinnej, Tereny ZP - tereny zieleni parkowej Tereny ZL - tereny lasów Tereny MNZ - tereny ekstensywnej zabudowy mieszkaniowej, KDD - tereny publicznych dróg dojazdowych	MW - teren zabudowy mieszkaniowej wielorodzinnej U - tereny zabudowy usługowej Tereny ZL - tereny lasów KDG - tereny dróg publicznych klasy drogi głównej, KDL - tereny dróg publicznych klasy drogi lokalnej, KDD - tereny dróg publicznych klasy drogi dojazdowej,
2	Teren położony w dzielnicy Boguszowice - Osiedle, pomiędzy ul. Rajską (granica południowa), linią kolejową tzw. linia piaskowa (granica zachodnia), Stawem Papierok (granica wschodnia), przedłużenie ul. Rycerskiej w kierunku zachodnim (granica północna). Powierzchnia ok. 10,92 ha.	W części południowej obszaru znajdują się tereny zabudowy mieszkaniowej jednorodzinnej, zaś w części centralnej i północnej uprawiane grunty orne.	MPZP 20 MZ – tereny ekstensywnej zabudowy mieszkaniowej Zł – tereny zieleni łąkowej i niskiej ZM - tereny ogrodów przydomowych P - tereny obiektów produkcyjnych, składów i magazynów KDZ - tereny publicznych dróg klasy „zbiorcza”	MN - tereny zabudowy mieszkaniowej jednorodzinnej PU - teren zabudowy usługowo – produkcyjnej ZP - tereny zieleni urządzonej ZI - teren zieleni izolacyjnej ZL - tereny lasów ZNU - teren zieleni nieurządzonej KDD - tereny dróg publicznych klasy drogi dojazdowej KDW - tereny dróg wewnętrznych
3	Teren położony w dzielnicy Orzepowice. Teren położony pomiędzy ul. Energetyków (granica zachodnia) i ul. Długą (granica wschodnia). Granica północna i południowa przebiega drogami wewnętrznymi stanowiącymi boczne drogi	Na analizowanym terenie znajduje się zabudowa mieszkaniowa jednorodzinna przedzielona gruntami ornymi (niektóre pozostają w uprawie, inne są odłogowane lub przekształcone na tereny zieleni przydomowej). Przez część południową obszaru	MPZP 2 MN - tereny zabudowy mieszkaniowej jednorodzinnej ZP - tereny zieleni urządzonej KDL - tereny dróg publicznych klasy lokalnej	MN – tereny zabudowy mieszkaniowej jednorodzinnej U - tereny zabudowy usługowej ZP - tereny zieleni urządzonej KDZ - tereny dróg

	ul. Energetyków i ul. Długiej. Powierzchnia ok. 9,2 ha.	przebiega pas zadrzewień złożonych głównie z czeremchy amerykańskiej.	KDX - tereny ciągów pieszo-jezdných	publicznych klasy drogi zbiorczej KDL - tereny dróg publicznych klasy drogi lokalnej KDD - tereny dróg publicznych klasy drogi dojazdowej KDW - tereny dróg wewnętrznych
--	--	---	--	---

Na terenie nr 1 wskazano w części zachodniej teren zabudowy mieszkaniowej wielorodzinnej (zabudowa już w dużej mierze istniejąca), w części centralnej teren lasu oraz w części południowo-wschodniej teren zabudowy mieszkaniowej jednorodzinnej jak uzupełnienie zabudowy częściowo tu istniejącej. W części północno-wschodniej wskazano teren zabudowy usługowej (teren obecnie niezabudowany).

W stosunku do mpzp z 2005 r. w części zachodniej wycofano się z terenów ZP, a w części centralnej z drogi klasy dojazdowa KDD. W części wschodniej wycofano się z przebiegu kilku dróg klasy dojazdowa oraz ciągów pieszo-jezdných. Pomiędzy ul. Raciborską i ul. B. Krzywoustego wskazano teren usługowy, który pozostaje bez zmian.

Na terenie nr 2 wskazano w części północnej teren zabudowy usługowo-produkcyjnej (teren obecnie niezabudowany) oraz w części południowej teren zabudowy mieszkaniowej jednorodzinnej (uzupełnienie zabudowy już częściowo istniejącej). Od strony stawu Papierok oraz od strony południowej wskazano tereny zieleni urządzonej oraz tereny zieleni nieurządzonej. Po istniejącej drodze gruntowej w części północnej wskazano przebieg drogi klasy dojazdowa.

W stosunku do mpzp z 2014 r. zmieniono przebieg dróg: wycofano się z drogi klasy dojazdowa w części południowej i wschodniej oraz z drogi klasy zbiorcza w części północno-zachodniej. Zamiast tych dróg wskazano drogę klasy dojazdowa po śladzie istniejącej drogi gruntowej (przedłużenie ul. Rycerskiej).

Na terenie nr 3 w części północnej, centralnej i południowej wskazano tereny zabudowy mieszkaniowej jednorodzinnej, jedynie na niewielkim terenie w części wschodniej, przy ul. Długiej wskazano teren usługowy. Pod linią wysokiego napięcia wskazano tereny zieleni urządzonej ZP. Tereny MN stanowią uzupełnienie zabudowy już częściowo istniejącej.

W stosunku do mpzp z 2011 r. wycofano się z ciągów pieszojezdných KDX oraz z drogi klasy lokalna, która miała łączyć ul. Energetyków z ul. Długą.

W projekcie planu uwzględniono występowanie złóż kopalin, obszarów i terenów górniczych, występowanie Lokalnego Zbiornika Wód Podziemnych nr 345 Zbiornik Rybnik. Na analizowanych terenach nie występują formy ochrony przyrody, ani tereny proponowane

do objęcia ochroną, gdyż brak tu szczególnie cennych wartości przyrodniczych. W związku z ustaleniami planu, charakterem zaproponowanych przeznaczeń terenu oraz charakterem terenów, które mają być poddane urbanizacji (brak cennych siedlisk przyrodniczych) nie przewiduje się wystąpienia znaczącego negatywnego oddziaływania na środowisko.

Zgodnie ze Szczegółową Mapą Geologiczną Polski na analizowanych terenach występują osady lodowcowe (piaski i żwiry) oraz osady rzeczne. Osady rzeczne deponowane są w holocen, w tym także współcześnie. Piaski i żwiry wodnolodowcowe dolne i górne deponowane były w okresie Zlodowacenia Środkowopolskiego. Na części z terenów ich powierzchniowa budowa geologiczna została zmieniona na skutek wieloletniego antropogenicznego użytkowania terenu (głównie powstanie zabudowy mieszkaniowej).

Na terenach nr 1 i 3 brak jest jakichkolwiek wód powierzchniowych, tak płynących jak i stojących. Na terenie nr 2 również praktycznie brak jest jakichkolwiek wód, jedynie w części północnej, wzdłuż drogi znajduje się niewielki rów, stanowiący dopływ Kłokocinki. Poza wschodnią granicą opracowania znajduje się Staw Papierok.

Zgodnie z Mapą Hydrogeologiczną Polski ark. Rybnik na terenie nr 1 brak jest użytkowego poziomu wodonośnego, zaś na terenach nr 2 i 3 użytkowe poziomy wodonośne występują w utworach czwartorzędowych, na terenie nr 2 są one związane z poziomem wodonośnym Kłokocinki, zaś na terenie nr 3 z poziomem związanym z Nacyną.

Teren nr 1 usytuowany jest na wyniesieniu równiny wodnolodowcowej, która położona jest dużo wyżej niż tereny sąsiednie. Rzędne wynoszą tu ok. 290 m n.p.m., powierzchnia terenu opada w kierunku wschodnim i południowym do doliny Nacyny, a w kierunku północnym, za ul. Raciborską do doliny Rudy.

Teren nr 2 również położony jest w obrębie równin wodnolodowcowych, w której ukształtowaniu dodatkowo wyodrębnia się dolina cieku Kłokocinka. Powierzchnia terenu opada dość równomiernie w kierunku wschodnim do doliny potoku Kłokocinka i stawu Papierok. Rzędne w części zachodniej wynoszą ok. 262 m n.p.m., w części wschodniej ok. 252 m n.p.m.

Teren nr 3 tak samo jak i tereny 1 i 2 położone są w obrębie równin wodnolodowcowych, w której ukształtowaniu z kolei wyodrębnia się skłon doliny Nacyny.

Na analizowanych terenach nie występują znaczące formy morfologiczne, natomiast na każdym z terenów znajdują się powierzchnie antropogenicznie przekształcone w wyniku zabudowy.

Na terenach nr 1 i 2 znajdują się pola uprawne ciągle pozostające w zagospodarowaniu, natomiast na terenie nr 3 obecnie już praktycznie brak jest uprawianych gruntów rolnych – zostały one albo zabudowane czy przekształcone w przydomowe ogrody i trawniki albo od lat są odłogowane. W podłożu wszystkich trzech obszarów znajdują się złoża węgla kamiennego, z których część poddana jest eksploatacji w wyznaczonych obszarach i terenach górniczych (tereny nr 1 i 3).

Teren nr 1 - w części zachodniej znajduje się teren zabudowy mieszkaniowej wielorodzinnej, w części centralnej fragment lasu (w ewidencji gruntów także jak Ls), zaś

w części wschodniej zabudowa mieszkaniowa jednorodzinna oraz fragmentu gruntów ornych. Wg map leśnych znajduje się tu odział 178, wydzielenie a64Jw i C64Jw, czyli powinien tu dominować klon jawor, jednak w wyniku oględzin stwierdzono, że jednak dominuje tu klon zwyczajny oraz dąb czerwony, jest to las o charakterze gospodarczym.

Teren nr 2 - w części południowej obszaru znajdują się tereny zabudowy mieszkaniowej jednorodzinnej z większymi fragmentami przydomowych ogrodów, zaś w części centralnej i północnej uprawiane grunty orne. Brzegi stawu Papierok pozbawione są roślinności szuwarowej, intensywnie uprawiane jest tu wędkarstwo sportowe, stąd też brzegi zbiornika są raczej przystosowane do tego sportu, niż do celów przyrodniczych. Niemal do brzegów stawu dochodzą grunty orne oraz niewielka droga gruntowa wykorzystywana przez wędkarzy.

Teren nr 3 - na analizowanym terenie znajduje się zabudowa mieszkaniowa jednorodzinna przedzielona gruntami ornymi (niektóre pozostają w uprawie, większość jednak jest już odłogowana lub przekształcona na tereny zieleni przydomowej). Przez część południową obszaru, pod linią wysokiego napięcia przebiega pas zadrzewień złożonych głównie z czeremchy amerykańskiej.

Na wszystkich analizowanych terenach brak jest szczególnych wartości przyrodniczych, siedlisk przyrodniczych oraz stanowisk gatunków szczególnie rzadkich.

Na analizowanym obszarze ani w jego pobliżu nie występują żadne formy ochrony przyrody w rozumieniu art. 6 ust. 1 pkt 1 - 9 ustawy z dnia 16 kwietnia 2004 r. o ochronie przyrody (t.j. Dz. U. z 2021 r. poz. 1098). Teren ten również nie był proponowany do objęcia ochroną, gdyż brak jest tu szczególnych wartości przyrodniczych.

Analizowane tereny znajdują się poza wyznaczonymi korytarzami ekologicznymi dla ssaków drapieżnych i kopytnych i dla ptaków, z wyjątkiem terenu nr 2, który znajduje się w obrębie korytarza ekologicznego dla ptaków. W opracowaniu studialnym dotyczącym korytarzy ekologicznych w województwie śląskim¹¹ nie wskazywano na terenach nr 1 i 3 występowania jakichkolwiek korytarzy ekologicznych. Nie wyznaczono na terenach 1 - 3 również korytarzy ekologicznych w opracowaniach dotyczących całego kraju.¹² Tereny te również nie pełnią funkcji lokalnych korytarzy ekologicznych, gdyż położone są pośród terenów zabudowanych i o charakterze miejskim, zwierzęta nie mają tu możliwości przemieszczania się. Jedynie teren nr 2 znajduje się natomiast w obrębie korytarza ekologicznego dla ptaków Dolina Górnej Wisły – Dolina Górnej Odry, jest to korytarz o randze regionalnej. Tereny objęte planem nie pełnią funkcji krajowych i regionalnych korytarzy ekologicznych dla ssaków drapieżnych i kopytnych gdyż położone są pośród terenów zabudowy. Realizacja nowej zabudowy nie zmieni tego stanu rzeczy, tereny te nie będą w dalszym ciągu dostępne dla możliwości przemieszczania się zwierząt. Na terenie nr 2 wyznaczono korytarz ekologiczny dla ptaków, nie przewiduje się dla niego zagrożenia,

¹¹ Parusel i in., 2007 r. Korytarze ekologiczne Województwa Śląskiego

¹² Jędrzejewski W., Nowak S., Stachura K., Skierczyński M., Myszałek R. W., Niedziałkowski K., Jędrzejewska B., Wójcik J. M., Zalewska H., Pilot M., Górny M., Kurek R.T., Ślusarczyk R. Projekt korytarzy ekologicznych łączących Europejską Sieć Natura 2000 w Polsce. Zakład Badań Ssaków PAN, Białowieża 2011 r.

gdyż projekt planu nie wskazuje żadnych dużych zespołów zabudowy wysokiej czy farm wiatrowych, które mogłyby zagrażać ptakom.

Na wszystkich trzech terenach występuje krajobraz miejski, przy czym na każdym z tych terenów w różnych proporcjach oraz co ważne zależnych od krajobrazu otoczenia tych terenów. Teren nr 1 dawniej stanowił swoistą polanę pośród rozległych lasów, gdzie powstało osiedle patronackie kopalni „Szczęście Beaty”. Po likwidacji kopalni pozostały same zabudowania mieszkaniowe, które z czasem zatraciły swój charakter, nie mniej teren ten dalej otoczony jest przez lasy co nadaje mu swoisty charakter, nieco mniej miejski. W pobliżu skrzyżowania ul. Raciborskiej i ul. Grota Roweckiego powstało osiedle zabudowy mieszkaniowej wielorodzinnej, więc krajobraz ma tu charakter miejski, podobnie jak i zabudowa jednorodzinna i usługowa wzdłuż ul. Raciborskiej. W części wschodniej ciągle duży jest udział gruntów ornych, co nadaje temu terenowi charakteru wiejskiego. Jednak i tu postępuje realizacja zabudowy mieszkaniowej, co powoduje systematyczne przekształcanie się krajobrazu w kierunku miejskim.

Na terenie nr 2 dominuje krajobraz wiejski w typie wielkoobszarowych gruntów rolnych, jednak w otoczeniu widoczne są elementy typowo miejskie jak zabudowa Boguszwic, Kłokocina i Żor, zabudowania terenów kolejowych oraz zabudowa mieszkaniowa jednorodzinna w części południowej terenu. Pozytywnym elementem krajobrazu jest otwarcie widokowe z rozległego pola na staw Papierok, natomiast negatywnym widoczna za stawem autostrada A1 wraz z ekranami akustycznymi.

Na terenie nr 3 zdecydowanie przeważa krajobraz podmiejskich dzielnic z zabudową jednorodziną, przy czym elementy zurbanizowane krajobrazu występują na poszczególnych terenach w różnym stopniu. Istotnym elementem krajobrazu jest widoczna na zachodzie bryła szpitala wojewódzkiego oraz linia wysokiego napięcia przebiegająca przez południową część obszaru.

Na wszystkich trzech terenach brak jest szczególnie wartościowych elementów krajobrazu, ale i jednocześnie brak jest elementów mocno szpecących, dewastujących krajobraz.

Na analizowanym terenie nie występują jakiegokolwiek zabytki, stanowiska archeologiczne, ani dobra kultury współczesnej.

W wyniku powstania nowych terenów zurbanizowanych może wystąpić wpływ na wody powierzchniowe i podziemne, projekt planu wprowadza jednak odpowiednie zapisy dotyczące odprowadzania ścieków. Gleby oraz rolnicza przestrzeń produkcyjna na terenach objętych zmianami zostaną przekształcone i zdegradowane na skutek urbanizacji. Na terenach planowanych pod zabudowę istniejące środowisko ulegnie całkowitej degradacji i przekształcone w kierunku przydomowych zieleńców i ogrodów na obszarach przestrzeni biologicznie czynnej, brak tu jednak cennych walorów przyrodniczych. Przekształcane będą głównie grunty orne oraz przydomowe place, a część terenów jest już zabudowana.

Wzrost stopnia urbanizacji może wpłynąć na jakość powietrza atmosferycznego na skutek niskiej emisji ze strony zabudowy mieszkaniowej jednorodzinnej. Nie przewiduje się znaczącego pogorszenia jakości klimatu akustycznego. Na analizowanych terenach nie

występują tereny zagrożone osuwaniem się mas ziemnych, ani narażone na niebezpieczeństwo powodzi.

Projekt planu nie wprowadza funkcji, które mogłyby potencjalnie transgranicznie oddziaływać na środowisko.

W projekcie miejscowego planu zagospodarowania przestrzennego zaproponowano szereg rozwiązań mających na celu zapobieganie i ograniczanie negatywnych oddziaływań na środowisko.

Na etapie oceny projektu planu nie wprowadzono konkretnych rozwiązań mających na celu analizę skutków realizacji oraz częstotliwości jej przeprowadzania, nie ustalono również prac kompensacyjnych, gdyż ustawodawca nie przewiduje wprowadzenia takich rozwiązań w projekcie planu.

Projekt planu nie wprowadza funkcji, które mogłyby wpłynąć na cele, przedmiot ochrony oraz integralność jakiegokolwiek obszaru Natura 2000 w związku z czym nie ma potrzeby wprowadzenia rozwiązań alternatywnych.

11. LITERATURA

- Absalon D., Jankowski A.T., Leśniok M., Mapa Hydrograficzna i Sozologiczna Polski w skali 1: 50000, ark. Rybnik, Gugik, Warszawa, 1995 r.;
- Absalon D., Leśniok M., Przewodnik przyrodniczy po Rybniku, Infomax-Katowice, Rybnik, 1999 r.;
- Bernacik A., Spychała M., Programowanie ochrony środowiska w gminie, Sorus, 2007 r.;
- Centralna Baza Danych Geologicznych – strona internetowa PIG, <http://baza.pgi.gov.pl/>;
- Chmura A., Mapa hydrogeologiczna Polski w skali 1:50000, ark. Rybnik, PIG, Warszawa 1998 r.;
- Dokumentacja hydrogeologiczna określająca warunki hydrogeologiczne w związku z ustanawianiem obszarów ochronnych lokalnego zbiornika wód podziemnych Rybnik dawnego Głównego Zbiornika Wód Podziemnych nr 345 – RYBNIK, PIG, Warszawa, marzec 2015 r.
- Gałka M. i in., Mapa Geośrodowiskowa Polski, ark. Rybnik, PIG, Warszawa, 2004 r.;
- Informacja o stanie środowiska 2008, WIOŚ Katowice, 2009 r.;
- Infogeoskarb – strona internetowa PIG, <http://baza.pgi.gov.pl/>;
- Kondracki J., Geografia regionalna Polski. PWN, Warszawa 2001 r.;
- Kotliccy G. i S., Mapa geologiczna Polski w skali 1:200000, ark. Gliwice, WG, Warszawa, 1979 r.;
- Kotlicka G., Wagner J., Mapa Hydrogeologiczna Polski w skali 1:200000, ark. Gliwice, WG, Warszawa, 1986 r.;
- Lipiński A. „Planowanie przestrzenne a wydobywanie kopalin” w „Aktualne problemy ochrony środowiska 2008” red G. Dobrowolski, Ecausa, 2008 r.;
- Matuszkiewicz W. [red], Potencjalna roślinność naturalna Polski – Mapa przeglądowa 1:300000 ark. 11, PAN, Warszawa, 1995 r.;
- Opracowanie ekofizjograficzne podstawowe sporządzone na potrzeby projektu studium uwarunkowań i kierunków zagospodarowania przestrzennego miasta Rybnik, Biuro Rozwoju Regionu Spółka z o.o., Katowice, 2014 r.;
- Różkowski A. [red.], 1997: Mapa warunków występowania, użytkowania, zagrożenia i ochrony zwykłych wód podziemnych Górnośląskiego Zagłębia Węglowego i jego obrzeżenia; 1 : 100 000. PIG, Warszawa;
- Sarnacka Z., Szczegółowa mapa geologiczna Polski w skali 1:50000, ark. Rybnik, PIG, Warszawa 1959 r.;
- Skrzypczyk L. [red], 2003: Mapa wstępnej waloryzacji Głównych Zbiorników Wód Podziemnych 1:800000, PIG, Warszawa;
- Studium uwarunkowań i kierunków zagospodarowania przestrzennego miasta Rybnika przyjętego Uchwałą Nr 370/XXIII/2016 Rady Miasta Rybnika z dnia 30 czerwca 2016 r.;
- Waloryzacja przyrodnicza miasta Rybnika, Aleko, Katowice, listopad 1997 r.;

12. DOKUMENTACJA FOTOGRAFICZNA



Fot. 1 Teren nr 1, skrzyżowanie ul. Gen. S. Roweckiego i ul. Raciborskiej



Fot. 3 Północna granica terenu nr 1, ul. Raciborska



Fot. 2 Zabudowa położona przy ul. Gen. S. Roweckiego



Fot. 4 Las na terenie nr 1 od strony ul. Raciborskiej



Fot. 5 Teren nr 1, rejon skrzyżowania ul. Raciborskiej z ul. B. Krzywoustego



Fot. 6 Ul. Bolesława Krzywoustego, wschodnia granica opracowania



Fot. 7 Tereny rolne w południowo-wschodniej części terenu nr 1



Fot. 8 Teren rolny i teren mieszkaniowy w południowo-wschodniej części terenu nr 1



Fot. 9 Przedłużenie ul. Rycerskiej, północna granica terenu nr 2



Fot. 11 Widok na staw Papierok (poza wschodnią granicą terenu nr 2)



Fot. 10 Tereny rolne w północnej części terenu nr 2



Fot. 12 Widok na centralną część terenu nr 2 w kierunku wschodnim



Fot. 13 Ul. Rajska, widok na południowo-zachodnią część terenu nr 2



Fot. 14 Tereny ogrodów w południowej części terenu nr 2



Fot. 15 Zachodnia część terenu nr 2



Fot. 16 Ul. Energetyków, zachodnia granica terenu nr 3



Fot. 17 Linia energetyczna w południowo-zachodniej części terenu nr 3



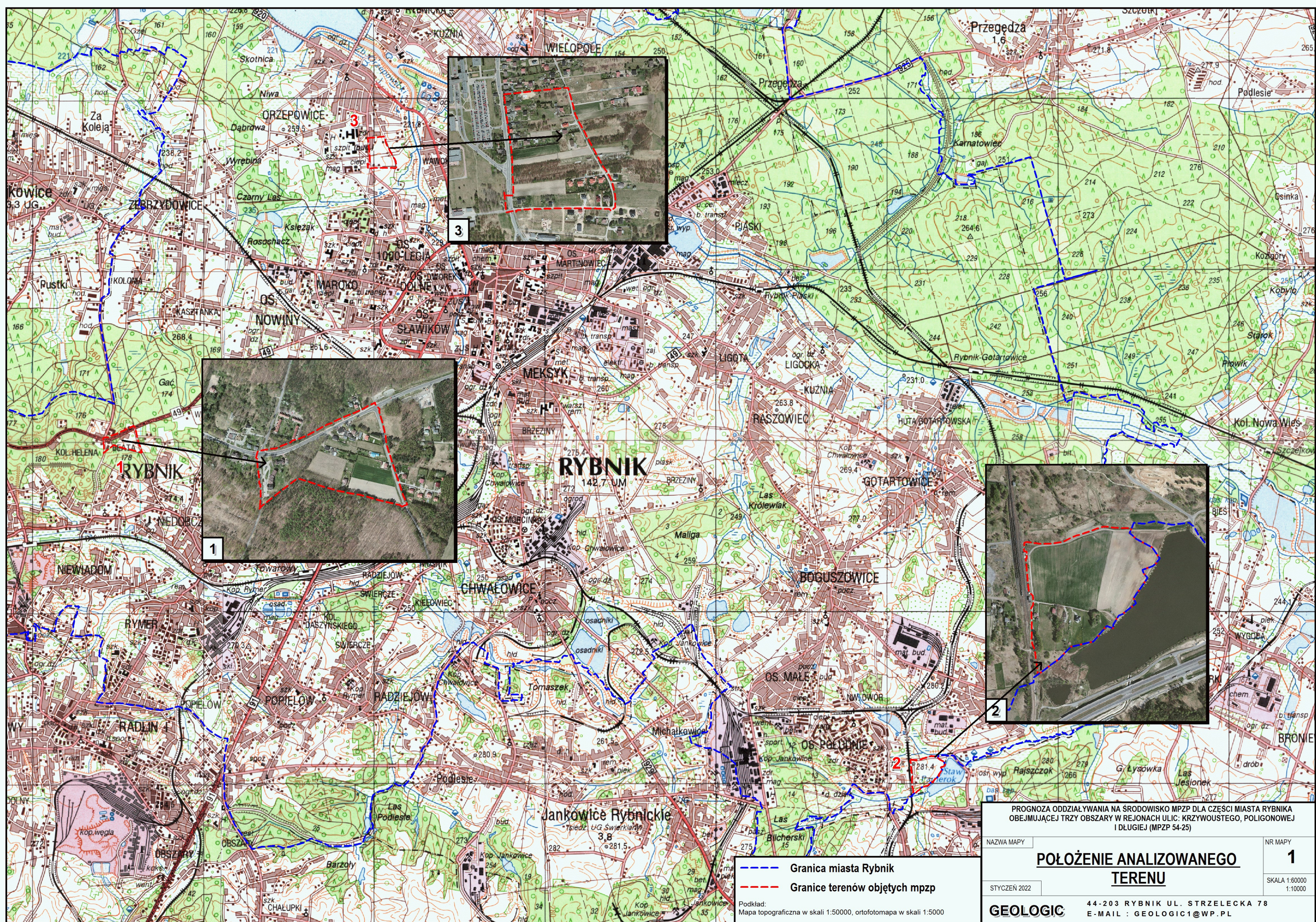
Fot. 19 Linia energetyczna, widok od strony ul. Długiej



Fot. 18 Ul. Energetyków, widok w kierunku południowym



Fot. 20 Ul. Długa, wschodnia granica terenu



PROGNOZA ODDZIAŁYWANIA NA ŚRODOWISKO MPZP DLA CZĘŚCI MIASTA RYBNIKA
OBJEJMUJĄCEJ TRZY OBSZARY W REJONACH ULIC: KRZYWOUSTEGO, POLIGONOWEJ
I DŁUGIEJ (MPZP 54-25)

NAZWA MAPY	NR MAPY
STYCZEŃ 2022	1
SKALA 1:60000 1:10000	

POŁOŻENIE ANALIZOWANEGO TERENU

GEOLOGIC 44-203 RYBNIK UL. STRZELECKA 78
E-MAIL : GEOLOGIC1@WP.PL