



Geologic

44-203 Rybnik, Strzelecka 78

Tel: 502773557

email: geologic1@wp.pl

**PROGNOZA ODDZIAŁYWANIA NA ŚRODOWISKO MIEJSCOWEGO
PLANU ZAGOSPODAROWANIA PRZESTRZENNEGO DLA CZĘŚCI
MIASTA RYBNIKA OBEJMUJĄCEJ DWA OBSZARY W REJONACH ULIC
POLIGONOWEJ I GRANICZNEJ (MPZP 54-43)**

Zlecniodawca: Urząd Miasta Rybnik
ul. B. Chrobrego 2
44-200 Rybnik

Autor: Tomasz Miłowski

Data wykonania: 22 marca 2022 r., 25 kwietnia 2022 r., 17 maja 2022 r.

SPIS TREŚCI

1. WPROWADZENIE	4
1.1 CEL, ZAKRES PRACY, POWIĄZANIA Z INNYMI DOKUMENTAMI.....	4
1.2 METODY ZASTOSOWANE PRZY SPORZĄDZANIU PROGNOZY.....	5
1.3 CELE OCHRONY ŚRODOWISKA USTANOWIONE NA SZCZEBŁU MIĘDZYNARODOWYM, WSPÓLNOTOWYM I KRAJOWYM, ISTOTNE Z PUNKTU WIDZENIA PROJEKTOWANEGO DOKUMENTU, ORAZ SPOSOBY, W JAKICH TE CELE I INNE PROBLEMY ŚRODOWISKA ZOSTAŁY UWZGLĘDNIONE PODCZAS OPRACOWYWANIA DOKUMENTU.....	6
1.4 USTALENIA I GŁÓWNE CELE PROJEKTU MIEJSCOWEGO PLANU ZAGOSPODAROWANIA PRZESTRZENNEGO	6
2. CHARAKTERYSTYKA ŚRODOWISKA.....	8
2.1 POŁOŻENIE FIZYCZNO-GEOGRAFICZNE.....	8
2.2 BUDOWA GEOLOGICZNA	8
2.3 WODY POWIERZCHNIOWE.....	8
2.4 WODY PODZIEMNE	9
2.5 KLIMAT	10
2.6 POWIERZCHNIA ZIEMI.....	10
2.6.1 UKSZTAŁTOWANIE TERENU, ZAGROŻENIE OSUWISKOWE	10
2.6.2 GLEBY	12
2.7 ZASOBY NATURALNE.....	12
2.8 PRZYRODA OŻYWIONA	12
2.9 OBSZARY CHRONIONE NA PODSTAWIE USTAWY Z 16 KWIETNIA 2004	
R. I KORYTARZE EKOLOGICZNE	12
2.10 KRAJOBRAZ	13
2.11 ZABYTKI I OBIEKTY O WARTOŚCIACH KULTUROWYCH.....	13
3. OCENA POTENCJALNYCH ZMIAN STANU ŚRODOWISKA PRZY BRAKU REALIZACJI USTALEŃ PLANU.....	13
4. ISTNIEJĄCE PROBLEMY OCHRONY ŚRODOWISKA ISTOTNE Z PUNKTU WIDZENIA REALIZACJI PROJEKTOWANEGO DOKUMENTU, W SZCZEGÓLNOŚCI DOTYCZĄCE OBSZARÓW PODLEGAJĄCYCH OCHRONIE NA PODSTAWIE USTAWY Z DNIA 16 KWIETNIA 2004	
R. O OCHRONIE PRZYRODY	14
5. SKUTKI DLA ŚRODOWISKA WYNIKAJĄCE Z REALIZACJI USTALEŃ PLANU	15
5.1 WPŁYW NA WODY POWIERZCHNIOWE	15
5.2 WPŁYW NA WODY PODZIEMNE	15
5.3 WPŁYW NA KLIMAT	15
5.4 POWIERZCHNIA ZIEMI.....	16
5.5.1 WPŁYW NA UKSZTAŁTOWANIE TERENU	16
5.5.2 WPŁYW NA GLEBY.....	17
5.6 WPŁYW NA ZASOBY NATURALNE.....	17

5.7 WPŁYW NA PRZYRODĘ OŻYWIONĄ.....	17
5.8 WPŁYW NA OBSZARY CHRONIONE NA PODSTAWIE USTAWY Z 16 KWIETNIA 2004	
R. I NA KORYTARZE EKOLOGICZNE	18
5.9 WPŁYW NA KRAJOBRAZ	18
5.10 WPŁYW NA ZABYTKI I OBIEKTY O WARTOŚCIACH KULTUROWYCH.....	19
5.11 WPŁYW NA WARUNKI I JAKOŚĆ ŻYCIA MIESZKAŃCÓW	19
5.11.1 JAKOŚĆ POWIETRZA ATMOSFERYCZNEGO.....	19
5.11.2 KLIMAT AKUSTYCZNY	20
5.11.3 POLA ELEKTROMAGNETYCZNE	21
5.11.4 GOSPODARKA ODPADAMI	21
5.11.5 ZAGROŻENIE POWODZIOWE	21
5.11.6 ZAGROŻENIE OSUWISKOWE	22
6. PRZEWIDYWANE MOŻLIWOŚCI TRANSGRANICZNEGO ODDZIAŁYWANIA NA ŚRODOWISKO	22
7. ROZWIĄZANIA MAJĄCE NA CELU ZAPOBIEGANIE, OGRANICZANIE LUB KOMPENSACJE PRZYRODNICZĄ NEGATYWNYCH ODDZIAŁYWAŃ NA ŚRODOWISKO	22
8. MOŻLIWOŚCI ROZWIĄZAŃ ALTERNATYWNYCH DLA OBSZARU NATURA 2000	24
9. PROPOZYCJE DOTYCZĄCE PRZEWIDYWANYCH METOD ANALIZY SKUTKÓW REALIZACJI POSTANOWIEŃ PROJEKTOWANEGO PLANU ORAZ CZĘSTOTLIWOŚCI JEJ PRZEPROWADZANIA	24
10. STRESZCZENIE W JĘZYKU NIESPECJALISTYCZNYM.....	25
11. LITERATURA	30
12. DOKUMENTACJA FOTOGRAFICZNA.....	34

Spis rysunków

Rys. 1 Położenie geograficzne analizowanych terenów

Oświadczanie zgodnie z art. 51 ust. 2 pkt 1 lit. f ustawy z dnia 3 października 2008 r. o udostępnianiu informacji o środowisku i jego ochronie, udziale społeczeństwa w ochronie środowiska oraz o ocenach oddziaływania na środowisko (tj. Dz. U. z 2021 r. poz. 2373 ze zm.).

Oświadczam, że ja, Tomasz Miłowski spełniam wymagania o których mowa w art. 74a ust. 2 pkt 1 i 2 ww. ustawy: w 2003 r. ukończyłem studia wyższe z dziedziny geologii oraz w 2011 r. studia podyplomowe z zakresu prawnych problemów górnictwa i ochrony środowiska. W latach 2005 – 2022 wykonałem lub brałem udział w wykonaniu kilkuset prognoz oddziaływania na środowisko, raportów oddziaływania na środowisko oraz innych opracowań dotyczących ochrony środowiska. Jestem świadomy odpowiedzialności karnej za złożenie fałszywego oświadczenia.

 **Geologic**
Tomasz Miłowski
44-203 Rybnik, ul. Strzelecka 78
tel. 502 773 557 e-mail: geologic1@wp.pl
NIP 62-283-41-91, REGON 241759860
Tomasz Miłowski

1. WPROWADZENIE

1.1 CEL, ZAKRES PRACY, POWIĄZANIA Z INNYMI DOKUMENTAMI

Przedmiotem opracowania jest prognoza oddziaływania na środowisko projektu miejscowego planu zagospodarowania przestrzennego miasta Rybnik dla dwóch terenów położonych w następujących dzielnicach: 1 – Kłokocin (rejon ul. Poligonowej), 2 – Maroko-Nowiny (rejon ul. Granicznej). Tereny te nie są ze sobą wzajemnie powiązane. Prognoza została wykonana na zlecenie Urzędu Miasta w Rybniku.

Obowiązek sporządzenia prognozy oddziaływania na środowisko projektu miejscowego planu zagospodarowania przestrzennego wynika z przepisu art. 51 ust 1 ustawy z dnia 3 października 2008 r. o udostępnianiu informacji o środowisku i jego ochronie, udziale społeczeństwa w ochronie środowiska oraz o ocenach oddziaływania na środowisko (t.j. Dz. U. z 2021 r. poz. 2373 ze zm.).

Podstawowym celem prognozy jest wykazanie, jak określone w planie kierunki zagospodarowania przestrzennego gminy wpłyną na środowisko i czy, a jeśli tak to w jakim stopniu spowodują powstanie oddziaływań o charakterze znaczącym. Ze względu na dużą złożoność zjawisk przyrodniczych, ograniczony zakres rozpoznania środowiska oraz ogólny charakter dokumentów planistycznych, ocena potencjalnych przekształceń środowiska wynikających z projektowanego przeznaczenia terenu ma formę prognozy. Prognoza nie jest dokumentem rozstrzygającym o słuszności realizacji zamierzeń inwestycyjnych przewidzianych nowymi ustaleniami planu, a jedynie przedstawia prawdopodobne skutki jakie niesie za sobą realizacja ustaleń planu na poszczególne komponenty środowiska w ich wzajemnym powiązaniu, w szczególności na ekosystemy, krajobraz, a także na ludzi, dobra materialne oraz dobra kultury.

Niniejsza prognoza została sporządzona w oparciu o wymogi wynikające z przepisu art. 51 ust 2 ustawy z dnia 3 października 2008 r. o udostępnianiu informacji o środowisku i jego ochronie, udziale społeczeństwa w ochronie środowiska oraz o ocenach oddziaływania na środowisko (t.j. Dz. U. z 2021 r. poz. 2373 ze zm.).

Zgodnie z wyżej wymienionym artykułem sporządzana prognoza:

a) zawiera

- ustalenia i główne cele projektu miejscowego planu zagospodarowania przestrzennego fragmentów miasta Rybnik oraz jego powiązania z innymi dokumentami,
- informacje o metodach zastosowanych przy sporządzaniu prognozy,
- informacje na temat przewidywanych możliwości transgranicznego oddziaływania na środowisko,
- propozycje dotyczące przewidywanych metod analizy skutków realizacji postanowień projektowanego planu oraz częstotliwości jej przeprowadzania,
- streszczenie sporządzone w języku niespecjalistycznym,

b) określa, analizuje i ocenia

- istniejący stan środowiska,

- potencjalne zmiany stanu środowiska przy braku realizacji postanowień projektowanego dokumentu,
- przewidywane znaczące oddziaływania na środowisko przy realizacji postanowień projektowanego dokumentu,
- istniejące problemy ochrony środowiska istotne z punktu widzenia realizacji projektowanego dokumentu,
- cele ochrony środowiska ustanowione na szczeblu międzynarodowym, wspólnotowym i krajowym istotne z punktu widzenia projektowanego dokumentu oraz sposoby w jakich te cele zostały uwzględnione,

c) przedstawia

- rozwiązania mające na celu zapobieganie, ograniczanie lub kompensację przyrodniczą negatywnych oddziaływań na środowisko,
- możliwości rozwiązań alternatywnych w odniesieniu do obszaru Natura 2000.

Projekt miejscowego planu zagospodarowania przestrzennego fragmentów miasta Rybnik powiązany jest z następującymi dokumentami:

- Plan Zagospodarowania Przestrzennego Województwa Śląskiego z 2016 r. przyjęty uchwałą Sejmiku Województwa Śląskiego Nr V/26/2/2016 z dnia 29 sierpnia 2016 r. (Dz. Urz. Woj. Śl. z dnia 13 września 2016 r., poz. 4619);
- Studium uwarunkowań i kierunków zagospodarowania przestrzennego miasta Rybnika przyjętego Uchwałą Nr 370/XXIII/2016 Rady Miasta Rybnika z dnia 30 czerwca 2016 r. ze zm.;

Obowiązujące na analizowanych terenach miejscowe plany zagospodarowania przestrzennego:

- Uchwała Nr 706/XLVI/2014 Rady Miasta Rybnika z dnia 28 maja 2014 r. w sprawie miejscowego planu zagospodarowania przestrzennego miasta Rybnika dla określonych terenów, w obszarze na wschód od ulicy Wodzisławskiej do ulicy Mikołowskiej MPZP 20 - obowiązujący na terenie nr 1 miejscowy plan zagospodarowania przestrzennego;
- Uchwała Nr 545/XXXV/2005 Rady Miasta Rybnika z dnia 25 maja 2005 r. w sprawie uchwalenia miejscowego planu zagospodarowania przestrzennego miasta Rybnika - obowiązujący na terenie nr 2 miejscowy plan zagospodarowania przestrzennego;
- Opracowanie ekofizjograficzne podstawowe sporządzone na potrzeby projektu studium uwarunkowań i kierunków zagospodarowania przestrzennego miasta Rybnik, Biuro Rozwoju Regionu Spółka z o.o., Katowice, 2014 r.;

1.2 METODY ZASTOSOWANE PRZY SPORZĄDZANIU PROGNOZY

W celu sporządzenia prognozy przeprowadzono następujące prace:

- zaznajomiono się z projektem miejscowego planu zagospodarowania przestrzennego, w tym z wnioskami do planu,
- zaznajomiono się z danymi fizjograficznymi oraz innymi dostępnymi opracowaniami sozologicznymi obejmującymi obszar objęty prognozą,
- dokonano oceny projektu MPZP w odniesieniu do obowiązujących aktów prawnych, w tym przepisów gminnych,
- przeprowadzono wizję obszarów objętych prognozą w marcu 2022 r.,
- dokonano analizy czynników potencjalnie mogących przynieść negatywne skutki dla środowiska,

1.3 CELE OCHRONY ŚRODOWISKA USTANOWIONE NA SZCZEBLU MIĘDZYNARODOWYM, WSPÓLNOTOWYM I KRAJOWYM, ISTOTNE Z PUNKTU WIDZENIA PROJEKTOWANEGO DOKUMENTU, ORAZ SPOSOBY, W JAKICH TE CELE I INNE PROBLEMY ŚRODOWISKA ZOSTAŁY UWZGLĘDNIONE PODCZAS OPRACOWYWANIA DOKUMENTU

W projekcie miejscowego planu zagospodarowania przestrzennego miasta Rybnik powinny zostać uwzględnione priorytety w zakresie ochrony środowiska wynikające z dokumentów ustanowionych na szczeblu rządowym, samorządowym, porozumień międzynarodowych oraz projektów dokumentów i dyrektyw Unii Europejskiej.

Poszczególne dyrektywy, międzynarodowe akty prawne zostały wdrożone do polskiego prawodawstwa i tym samym znalazły swoje odzwierciedlenie w projektowanym dokumencie. Projekt analizowanego dokumentu uwzględnia wytyczne i cele ochrony środowiska przyjęte w wyżej wymienionych dyrektywach i konwencjach, poprzez zamieszczenie zapisów dotyczących różnych aspektów środowiska, zwłaszcza w zakresie jego ochrony. Uzyskano w ten sposób wysoką zgodność z dokumentami planistycznymi różnego szczebla, co pozwala wnioskować, że związane z nimi cele będą osiągane również przez ustalenia funkcjonalne wynikające z projektu planu. Zostało utrzymane założenie strategiczne dokumentów wszystkich poziomów, że celem generalnym rozwoju jest rozwój zrównoważony, przez który należy rozumieć zrównoważony udział wszystkich istotnych czynników ekologicznych, gospodarczych i społecznych.

1.4 USTALENIA I GŁÓWNE CELE PROJEKTU MIEJSCOWEGO PLANU ZAGOSPODAROWANIA PRZESTRZENNEGO

Przedmiotem opracowania jest prognoza oddziaływania na środowisko projektu miejscowego planu zagospodarowania przestrzennego miasta Rybnik dla dwóch terenów położonych w następujących dzielnicach: 1 – Kłokocin (rejon ul. Poligonowej), 2 – Maroko-Nowiny (rejon ul. Granicznej). Tereny te nie są ze sobą wzajemnie powiązane. MPZP opracowywany jest na podstawie uchwały Nr 731/XLVII/2018 z dnia 19 kwietnia 2018 r. w sprawie przystąpienia do sporządzenia miejscowego planu zagospodarowania przestrzennego dla części miasta Rybnika (MPZP 54). Uchwałą tą objęto dużą część miasta Rybnik, jednak realizacja tego planu została podzielona na etapy obejmujące mniejsze fragmenty, jednym z nich jest właśnie obszar 54-34. Głównym celem zmiany planu na terenie

nr 1 było umożliwienie lokalizowania na terenie 1/1PU i 1/2PU urządzeń wytwarzających energię z odnawialnych źródeł energii o mocy przekraczającej 100 kW, z wyjątkiem urządzeń wykorzystujących siłę wiatru oraz biogaz. W przypadku terenu 1/2PU urządzenia o mocy przekraczającej 100 kW mogą być lokalizowane wyłącznie na dachach i ścianach budynków, jako instalacje pracujące na potrzeby obiektów na nim zlokalizowanych. Na terenie nr 2 celem zmiany było umożliwienie na terenie 2/1MU realizacji zabudowy mieszkaniowej jednorodzinnej. Obecnie obowiązujący mpzp przewiduje dla tego terenu zabudowę usługową. Na obu obszarach obowiązują miejscowe plany zagospodarowania przestrzennego z roku 2005 (teren nr 1) i 2014 r. (teren nr 2), przeznaczenia terenu w zdecydowanej większości nie zmieniają się. W projekcie miejscowego planu zagospodarowania przestrzennego ustalono następujące przeznaczenia terenów:

- MN – tereny zabudowy mieszkaniowej jednorodzinnej,
- MU – tereny zabudowy mieszkaniowo-usługowej,
- PU – tereny zabudowy produkcyjno-usługowej,
- KDZ – tereny dróg publicznych klasy drogi zbiorczej,
- KDL – tereny dróg publicznych klasy drogi lokalnej,
- KDD – tereny dróg publicznych klasy drogi dojazdowej;

Oba tereny w obowiązujących mpzp wskazywane już były do urbanizacji. W przypadku terenu nr 1 na jego całości wskazywano tereny P – przemysłowe. W projekcie planu zamiast terenów P wskazano tereny PU przemysłowo-usługowe oraz zlikwidowano drogę klasy dojazdowa, która w obowiązującym mpzp biegła po stronie północnej terenu przemysłowego, dopuszczono także realizację urządzeń fotowoltaicznych o mocy powyżej 100 kW. W przypadku terenu nr 2 w stosunku do obowiązującego mpzp zmieniono teren usług U na teren zabudowy mieszkaniowo-usługowej oraz wycofano się z ciągu pieszo-jezdnego KDX w części wschodniej terenu. W obu przypadkach skorygowano też niektóre wskaźniki urbanistyczne, a zapisy mpzp dostosowano do obecnych standardów.

W projekcie planu uwzględniono występowanie złóż kopalin, obszarów i terenów górniczych i występowanie Lokalnego Zbiornika Wód Podziemnych nr 345 Zbiornik Rybnik. Na analizowanych terenach nie występują formy ochrony przyrody, obiekty zabytkowe, zagrożenia osuwiskowe, ani powodziowe. W związku z ustaleniami planu, charakterem zaproponowanych przeznaczeń terenu oraz charakterem terenów, które mają być poddane urbanizacji (brak cennych siedlisk przyrodniczych) nie przewiduje się wystąpienia znaczącego negatywnego oddziaływania na środowisko. Należy również zwrócić uwagę, że wszystkie tereny były już w ten lub inny sposób wskazywane do urbanizacji w obowiązujących mpzp, tak więc możliwa byłaby ich zabudowa i zmiana przeznaczenia.

2. CHARAKTERYSTYKA ŚRODOWISKA

2.1 POŁOŻENIE FIZYCZNO-GEOGRAFICZNE

Projektem planu objęte są dwa tereny położone w różnych częściach miasta, które nie są ze sobą wzajemnie powiązane.

Teren nr 1 położony jest w dzielnicy Kłokocin. Granicę zachodnią stanowi ul. Kłokocińska, granicę południową ul. Rycerska, granicę północną ul. Poligonowa, granicę wschodnią stanowi wyróżniające się w terenie rozgraniczenie dawnego zakładu produkcji materiału budowlanego. Powierzchnia terenu wynosi ok. 18 ha.

Teren nr 2 położony jest w dzielnicy Maroko-Nowiny, granicę południową stanowi ul. Raciborska, zachodnią ul. Graniczna, wschodnią ul. Głucha, północną droga gruntowa bez nazwy łącząca ul. Graniczną i ul. Głuchą. Powierzchnia terenu wynosi ok. 4,1 ha.

Według podziału na jednostki fizyczno-geograficzne J. Kondrackiego oba tereny znajdują się w prowincji Wyżyny Polskie (34), podprowincji Wyżyna Śląsko-Krakowska (341), makroregionie Wyżyna Śląska (341.1), w obrębie mezoregionu Płaskowyż Rybnicki (341.15).

2.2 BUDOWA GEOLOGICZNA

Na terenie miasta Rybnika głęboko pod utworami trzeciorzędowymi zalegają węglonośne utwory karbonu, które były i są przedmiotem eksploatacji. Na analizowanych terenach są to łowce, mułowce, piaskowce i węgiel kamienny warstw pietrkowickich, gruszowskich, jakłowieckich i porębskich Cn1. Wiek tych warstw to namur. Na dużej części podłoża miasta i na analizowanych obszarach występują trzeciorzędowe utwory starszego miocenu¹ tworzone przez iły piaszczyste i margliste, piaski, żwiry i łupki ilaste z gipsem i anhydrytem oraz sole kamienne warstw skawińskich, wielickich i grabowieckich **Nb** (obszar nr 1), a także iły i piaski z syderytami, miejscami z węglem brunatnym warstw kędzierzyńskich **Ns** (obszary nr 2). Na utworach trzeciorzędowych zalegają utwory związane głównie ze zlodowaceniem środkowopolskim i północnopolskim. Zgodnie ze Szczegółową Mapą Geologiczną Polski ark. Rybnik² na obu terenach występują piaski i żwiry wodnolodowcowe $f_{g_{p32}}Q_{p3}^0$, deponowane w okresie Zlodowacenia Środkowopolskiego.

Na części z terenów ich powierzchniowa budowa geologiczna została zmieniona na skutek wieloletniego antropogenicznego użytkowania terenu, głównie powstania zabudowy przemysłowej na terenie nr 1 i zabudowy mieszkaniowej jednorodzinnej na terenie nr 2. Na terenie nr 1 przekształcenia były silniejsze, związane z budową przeróżnych obiektów przemysłowych, sypania mas ziemnych, gruzu itp.

2.3 WODY POWIERZCHNIOWE

Wody powierzchniowe płynące

¹ Kotliccy G. i S., Mapa geologiczna Polski w skali 1:200000, ark. Gliwice, WG, Warszawa, 1979 r.;

² Sarnacka Z., Szczegółowa mapa geologiczna Polski w skali 1:50000, ark. Rybnik, PIG, Warszawa 1959 r.;

Generalnie na obu terenach nie występują jakiegokolwiek istotne dla hydrografii cieków czy zbiorniki wód powierzchniowych. Na terenie nr 2 brak jest w ogóle jakichkolwiek cieków, natomiast na terenie nr 1, w jego części południowej znajdują się dwa niewielkie rowy przydrożne wiodące wzdłuż ul. Rycerskiej, w okresie prowadzenia inwentaryzacji były one pozbawione wody.

Zagrożenie powodziowe

Na analizowanych terenach nie występują obszary szczególnego zagrożenia powodzią, ani możliwych podtopień.

Ujęcia wód powierzchniowych

Na analizowanych obszarach nie występują ujęcia wód powierzchniowych ani ich strefy ochronne.

Jednolite części wód powierzchniowych

Według podziału Polski na Jednolite Części Wód Powierzchniowych na analizowanych obszarach brak jest jakichkolwiek cieków, które stanowiłyby JCWP. Oba tereny znajdują się w zlewni JCWP nr PLRW60006115651 Ruda do zb. Rybnik bez Potoków: z Przegędzy i Kamienia.

2.4 WODY PODZIEMNE

Regionalizacja hydrogeologiczna

Według Mapy Hydrogeologicznej w skali 1:200000 ark. Gliwice³ oba tereny położone są w Regionie Przedkarpackim XXII, przy czym teren nr 1 położony jest w podregionie Przedkarpacko-Śląskim XXII7, zaś teren nr 2 w podregionie Rybnickim. W obu tych regionach główny poziom użytkowy stanowią utwory czwartorzędowe wykształcone jako piaski i żwiry, zalegające na głębokości do 30 m.

Użytkowe poziomy wodonośne

Zgodnie z Mapą Hydrogeologiczną Polski ark. Rybnik na terenie nr 2 brak jest użytkowego poziomu wodonośnego, zaś na terenie nr 1 użytkowy poziom wodonośny występuje w utworach czwartorzędowych związanych z rzeką Rudą i jego dopływami, na tym terenie jest to Kłokocinka, która stanowi dopływ rzeki Rudy.⁴

Czwartorzędowe piętro wodonośne budują piaski i żwiry wypełniające dolinę Rudy i dolinki jej dopływów. Poziom wodonośny jest przepływowy, odkryty lub częściowo odkryty, a ruch wody odbywa się w ośrodku porowym. Własności hydrogeologiczne kompleksu żwirowo-piaszczystego są korzystne do gromadzenia i przewodzenia wody. Miąższość warstwy wodonośnej wynosi ok. 10 – 20 m. Mapa Hydrogeologiczna Polski wydziela na analizowanym terenie jednostkę hydrogeologiczną 1aQIII. Wydajność potencjalna studni wierconej na terenie nr 1 w części północnej wynosi 10 – 30 m³/h, zaś w części południowej

³ Kotlicka G., Wagner J., Mapa Hydrogeologiczna Polski w skali 1:200000, ark. Gliwice, WG, Warszawa, 1986 r.;

⁴ Chmura A., Mapa hydrogeologiczna Polski w skali 1:50000, ark. Rybnik, PIG, Warszawa 1998 r.;

50 – 70 m³/h. Stopień zagrożenia wód w części północnej jest bardzo wysoki, izolacji brak, zaś w części południowej stopień zagrożenia jest wysoki, izolacja jest tylko częściowa.

Główne zbiorniki wód podziemnych

Według Mapy wstępnej waloryzacji głównych zbiorników wód podziemnych (Skrzypczak [red], 2003) oraz materiałów Państwowej Służby Hydrogeologicznej na terenie nr 2 nie wydzielono GZWP. Natomiast teren nr 1 znajduje się w granicach Lokalnego Zbiornika Wód Podziemnych nr 345 Zbiornik Rybnik. Zbiornik ten dawniej nazywany był zbiornikiem głównym, obecnie, po przeprowadzeniu dokumentacji został zakwalifikowany jako zbiornik lokalny. Tereny nr 1 znajduje się również w granicach proponowanej strefy ochronnej tego zbiornika.⁵

Jednolite części wód podziemnych

Według podziału Polski na jednolite części wód podziemnych wszystkie tereny znajdują się w JCWPd nr PLGW600144.

Ujęcia wód podziemnych

Na analizowanych terenach nie znajdują się ujęcia wód powierzchniowych lub podziemnych ani ich strefy ochronne.

2.5 KLIMAT

Wszystkie analizowane obszary leżą we wschodniej części dzielnicy klimatycznej podsudeckiej – XVIII. Średnia roczna temperatura powietrza wynosi ok. 8,1°C przy średniej dla stycznia –2,2°C i średniej dla lipca 18,5°C. Okres występowania średniej dobowej temperatury powietrza poniżej 0°C – około 65 dni; dla średniej dobowej powyżej 15°C – ponad 100 dni.

Średnia roczna suma opadów atmosferycznych w roku przeciętnym wynosi ok. 744 mm (z wielolecia 1961- 86). W roku wilgotnym z tego samego wielolecia zanotowano 1044 mm. Średnia liczba dni w roku z opadem powyżej 0,1 mm wynosi 150 - 160 dni. Średnia liczba dni z opadem śnieżnym 40 - 45 dni; średni czas zalegania szaty śnieżnej – około 65 dni. Okres wegetacyjny trwa ok. 220 dni.

2.6 POWIERZCHNIA ZIEMI

2.6.1 UKSZTAŁTOWANIE TERENU, ZAGROŻENIE OSUWISKOWE

Ukształtowanie terenu

Oba tereny położone są w obrębie stosunkowo płaskich równin wodnolodowcowych. Powierzchnia terenu nr 1 opada w kierunku południowym do doliny Kłokocinki, sam ciek przepływa ok. 150 metrów od południowej granicy terenu. Rzędne wynoszą ok. 266 – 265 m n.p.m. w części północnej i ok. 254 – 255 m w części południowej. Powierzchnia terenu

⁵ Dokumentacja hydrogeologiczna określająca warunki hydrogeologiczne w związku z ustanawianiem obszarów ochronnych lokalnego zbiornika wód podziemnych Rybnik dawnego Głównego Zbiornika Wód Podziemnych nr 345 – RYBNIK, PIŁ, Warszawa, marzec 2015 r.

jest mocno przekształcona na skutek istniejącej w części północnej zabudowy przemysłowej, zaś w części południowej lokowania mas ziemnych, gruzu, odpadów i realizacji różnego typu wykopów.

Powierzchnia terenu nr 2 nachylona jest w kierunku wschodnim i południowo-wschodnim, pierwotnie w kierunku doliny Potoku Okrzeszynec, obecnie jednak ze względu na wieloletnią zabudowę, w tym powstanie ul. Raciborskiej ukształtowanie to już nie jest widoczne. Rzędne w części zachodniej wynoszą ok. 269 – 270 m n.p.m., zaś w części wschodniej ok. 264 – 265 m n.p.m.



Rysunek 1 Ukształtowanie terenu nr 1 na podstawie Numerycznego Model Terenu



Rysunek 2 Ukształtowanie terenu nr 2 na podstawie Numerycznego Model Terenu

Zagrożenie osuwiskowe

Z bazy danych SOPO oraz ze studium uwarunkowań i kierunków zagospodarowania przestrzennego miasta Rybnik wynika, że na wszystkich analizowanych obszarach nie występują osuwiska ani tereny zagrożone ruchami masowymi ziemi.

2.6.2 GLEBY I ROLNICZA PRZESTRZEŃ PRODUKCYJNA

Na terenie nr 1 w części północnej gleby zostały całkowicie przekształcone, zaś w części południowej występowały pierwotnie gleby brunatne wylugowane zaliczone do kompleksu żyniego słabego i kompleksu żyniego dobrego. Wg ewidencji gruntów wydzielono tu użytki rolne klasy RIVb i RV oraz pastwiska klasy V i VI. W rzeczywistości południowa część tego terenu jest mocno przekształcona, liczne są tu wykopy, usypiska, składowiska odpadów i mas ziemnych, uprawy rolne nie są tu prowadzone w żadnej postaci.

Na terenie nr 2 występowały pierwotnie gleby brunatne wylugowane zaliczone do kompleksu żyniego słabego. Wg ewidencji gruntów wyróżniono tu fragmenty gruntów ornych klasy RIVa i RV. Obecnie gleby te nie są użytkowane rolniczo, zostały one przekształcone na elementy zieleni przydomowej w rodzaju ogrodów, trawników itp.

2.7 ZASOBY NATURALNE

W podłożu obszaru nr 1 brak jest jakichkolwiek złóż kopalin. Natomiast w podłożu terenu nr 2 występują udokumentowane złoża węgla kamiennego i metanu jako kopaliny towarzyszącej „Rydułtowy 1” (ID Midas 18592) oraz „Rymer” (ID Midas 362). Dla eksploatacji złóż węgla utworzono tu obszar i teren górniczy „Rydułtowy II”. Dodatkowo w podłożu zachodniej części obszaru wydzielono złoża piasków podsadzkowych „Zebrzydowice” (ID Midas 1146), eksploatacja tego złoża nigdy nie była prowadzona.

2.8 PRZYRODA OŻYWIONA

Teren nr 1 dość wyraźnie dzieli się na dwa obszary. W części północnej znajduje się kilka zakładów przemysłowych, dawniej znajdowała się tu zakład produkcji prefabrykatów budowlanych. W części północno-wschodniej teren jest przekształcony, ale nie znajdują się tu żadne obiekty, w trakcie wizji terenowej stwierdzono, że prowadzone są tu obecnie prace polegające na uporządkowaniu terenu (odkrzacanie, wywóz odpadów, niwelacja). Natomiast część południowa terenu ma charakter zarastających od wielu lat zadrzewniami nieużytków. Dominują tu sosny i brzozy w wieku ok. 20 – 30 lat. W zadrzewieniach pojawia się również udział klonów, topoli osiki, czeremchy amerykańskiej i wierzby iwy. W południowo-zachodniej części terenu znajduje się nielegalny tor motocrossowy. Pośród zadrzewień liczne są tu pozostałości studzienek kanalizacyjnych i betonowych rur, prawdopodobnie z lat 70 i 80, gdy powstawał zakład w północnej części terenu.

Teren nr 2 obejmuje obszar zabudowy mieszkaniowej jednorodzinnej z przydomowymi ogrodami i większymi placami, trawnikami itp. zielenią towarzyszącą.

Na obu analizowanych terenach brak jest szczególnych wartości przyrodniczych, cennych siedlisk przyrodniczych czy stanowisk gatunków szczególnie rzadkich.

2.9 OBSZARY CHRONIONE NA PODSTAWIE USTAWY Z 16 KWIETNIA 2004 R. ORAZ KORYTARZE EKOLOGICZNE

Na obu analizowanych terenach nie występują żadne formy ochrony przyrody w rozumieniu art. 6 ust. 1 pkt 1 - 9 ustawy z dnia 16 kwietnia 2004 r. o ochronie przyrody (t.j. Dz. U. z 2021 r. poz. 1098). Tereny te również nie były proponowane do objęcia ochroną,

gdyż brak jest tu szczególnych wartości przyrodniczych. Tuż poza zachodnią granicą terenu nr 2 przebiega granica otuliny Parku Krajobrazowego Cysterskie Kompozycje Krajobrazowe Rud Wielkich, jednak na analizowanym terenie oraz w jego pobliżu, zwłaszcza na terenie objętym otuliną brak jest szczególnie wartościowych elementów przyrody żywej, roślinie tu las o charakterze gospodarczym.

Analizowane tereny znajdują się poza wyznaczonymi korytarzami ekologicznymi dla ssaków drapieżnych, kopytnych i dla ptaków, z wyjątkiem południowej części terenu nr 1, który znajduje się w obrębie korytarza ekologicznego dla ptaków Dolina Górnej Wisły – Dolina Górnej Odry. W opracowaniu studialnym dotyczącym korytarzy ekologicznych w województwie śląskim⁶ nie wskazywano na obu terenach występowania korytarzy ekologicznych dla ssaków drapieżnych i kopytnych, ani korytarza spójności. Nie wyznaczono na obu terenach również korytarzy ekologicznych w opracowaniach dotyczących całego kraju.⁷ Północna część terenu nr 1 i cały teren nr 2 nie pełnią funkcji lokalnych korytarzy ekologicznych, gdyż położone są pośród terenów zabudowanych i o charakterze miejskim, zwierzęta nie mają tu możliwości przemieszczania się. Jedynie w południowej części terenu nr 1 zwierzęta mogą migrować. Znajdują się tu zadrzewienia, które mogą być wykorzystywane jako szlaki migracyjne pomiędzy polami na wschód i zachód od analizowanego terenu.

2.10 KRAJOBRAZ

W północnej części terenu nr 1 występuje krajobraz terenów przemysłowych, zaś w części południowej trudny do jednoznacznej definicji krajobraz terenów zadrzewień o charakterze ruderalnym. Liczne są tu elementy, które degradują ten krajobraz, jak pozostałości kanalizacji, sterty gruzu i ziemi, obiekt nielegalnego toru motokrosowego, liczne śmieci. Na terenie nr 2 występuje krajobraz podmiejskich dzielnic z zabudową mieszkaniową jednorodziną. Na obu terenach brak jest szczególnie wartościowych elementów krajobrazu, przy czym na terenie nr 2 brak jest elementów mocno szpecących, dewastujących krajobraz, natomiast na terenie nr 1 występuje szereg elementów zdecydowanie negatywnie wpływających na krajobraz.

2.11 ZABYTKI I OBIEKTY O WARTOŚCIACH KULTUROWYCH

Na obu analizowanych terenach nie występują jakiegokolwiek zabytki, stanowiska archeologiczne, ani dobra kultury współczesnej.

3. OCENA POTENCJALNYCH ZMIAN STANU ŚRODOWISKA PRZY BRAKU REALIZACJI USTALEŃ PLANU

Na analizowanych terenach obowiązują miejscowe plany zagospodarowania przestrzennego z lat 2005 i 2014 (patrz rozdział 1.1), w których to planach ustalono możliwość ich zurbanizowania. W przypadku braku realizacji ustaleń projektu planu tereny objęte opracowaniem mogłyby więc zostać przekształcone w sposób bardzo podobny

⁶ Parusel i in., 2007 r. Korytarze ekologiczne Województwa Śląskiego

⁷ Jędrzejewski W., Nowak S., Stachura K., Skierczyński M., Mysłajek R. W., Niedziałkowski K., Jędrzejewska B., Wójcik J. M., Zalewska H., Pilot M., Górny M., Kurek R.T., Ślusarczyk R. Projekt korytarzy ekologicznych łączących Europejską Sieć Natura 2000 w Polsce. Zakład Badań Ssaków PAN, Białowieża 2011 r.

do przewidzianego projektem planu, jednak często w sposób nie odpowiadający właścicielom terenów. Stan środowiska na wszystkich terenach uległby zmianie w wyniku realizacji zabudowy również na podstawie obowiązujących mpzp, nie mniej nie występują tu cenne wartości przyrodnicze, w związku z czym nie przewiduje się wystąpienia znaczących oddziaływań.

4. ISTNIEJĄCE PROBLEMY OCHRONY ŚRODOWISKA ISTOTNE Z PUNKTU WIDZENIA REALIZACJI PROJEKTOWANEGO DOKUMENTU, W SZCZEGÓLNOŚCI DOTYCZĄCE OBSZARÓW PODLEGAJĄCYCH OCHRONIE NA PODSTAWIE USTAWY Z DNIA 16 KWIETNIA 2004 R. O OCHRONIE PRZYRODY

Na analizowanych obszarach nie stwierdza się występowania szczególnych problemów ochrony środowiska związanych z formami ochrony przyrody, ani też innych problemów związanych z przekroczeniem norm środowiska. Jedynie na terenie nr 1 występują tereny o charakterze ruderalnym, gruzowiska, dawne składowiska, które negatywnie oddziałują przede wszystkim na krajobraz tego terenu.

5. SKUTKI DLA ŚRODOWISKA WYNIKAJĄCE Z REALIZACJI USTALEŃ PLANU

5.1 WPŁYW NA WODY POWIERZCHNIOWE

Projekt planu nie wprowadza nowych terenów i sposobów zagospodarowania, które w sposób znaczący mogłyby pogorszyć jakość wód powierzchniowych, gdyż nie występują tu jakiegokolwiek cieków i zbiorniki wód. Niewątpliwie powstanie nowej zabudowy mieszkaniowej, usługowej i przemysłowej wpłynie na zwiększenie ilości odprowadzanych ścieków, jednak jest to problem marginalny, biorąc pod uwagę fakt niemal całkowitego skanalizowania miasta Rybnik. W celu przeciwdziałania zanieczyszczeniom projekt planu przewiduje:

- W zakresie zaopatrzenia w wodę, w tym do celów przeciwpożarowych, ustala się zaopatrzenie w wodę z istniejącej bądź projektowanej sieci wodociągowej, z zastrzeżeniem przepisów rozporządzenia Ministra Infrastruktury z dnia 12 kwietnia 2002 r. w sprawie warunków technicznych, jakim powinny odpowiadać budynki i ich usytuowanie

W zakresie odprowadzania ścieków:

- nakazuje się odprowadzenie ścieków bytowych do miejskiej kanalizacji sanitarnej, z zastrzeżeniem przepisów ustawy z dnia 13 września 1996 r. o utrzymaniu czystości i porządku w gminach;
- nakazuje się odprowadzenie wód opadowych i roztopowych do miejskiej kanalizacji deszczowej, wprowadzającej wyżej wymienione wody do ziemi lub do wód powierzchniowych, z zastrzeżeniem pkt 3 oraz przepisów rozporządzenia Ministra Infrastruktury z dnia 12 kwietnia 2002 r. w sprawie warunków technicznych, jakim powinny odpowiadać budynki i ich usytuowanie;
- dopuszcza się do czasu zrealizowania kanalizacji deszczowej odprowadzanie wód opadowych i roztopowych do ziemi i do wód po uprzednim zabezpieczeniu przed przedostawaniem się zanieczyszczonych wód do ziemi i do wód.

W związku z ustaleniami projektu planu nie przewiduje się zagrożenia dla wód powierzchniowych.

5.2 WPŁYW NA WODY PODZIEMNE

Nie przewiduje się szczególnego zagrożenia wód podziemnych. Powstanie nowej zabudowy z niedostatecznie rozwiązaniem systemem odprowadzania ścieków może wpłynąć na stan wód podziemnych. Dla ochrony wód podziemnych ważne będą więc ustalenia przedstawione w zakresie gospodarki ściekowej w rozdziale 5.1. Dla ochrony wód podziemnych kluczowe znaczenie mają działania, które wykraczają poza ramy planowania przestrzennego, takie jak egzekwowanie przez gminę podłączeń do sieci kanalizacyjnej oraz właściwe zaprojektowanie inwestycji z uwzględnieniem wszelkich potrzebnych zabezpieczeń.

5.3 WPŁYW NA KLIMAT

W szerszej skali realizacja ustaleń planu nie będzie miała wpływu na klimat. Natomiast na pewno zmianie ulegnie mikroklimat terenów na których będzie powstawała

nowa zabudowa. Zabudowanie terenów wpłynie na zwiększenie szorstkości powierzchni ziemi, a co za tym idzie na zmniejszenie warunków przewietrzania. Zagrożeniem może być problem niskiej emisji na terenach gdzie proponuje się zabudowę mieszkaniową jednorodzinną (teren nr 2). W celu przeciwdziałania temu negatywnemu zjawisku projekt planu wprowadza nakaz dostaw ciepła:

- poprzez lokalne bądź indywidualne źródło ciepła, z wykorzystaniem istniejącej bądź projektowanej sieci gazowej lub ciepłowniczej, z zastrzeżeniem pkt 2,
- poprzez lokalne bądź indywidualne źródło ciepła z wykorzystaniem istniejącej bądź projektowanej sieci elektroenergetycznej,
- poprzez lokalne bądź indywidualne źródło ciepła z wykorzystaniem urządzeń wytwarzających energię z odnawialnych źródeł energii o mocy do 100 kW, z wyjątkiem urządzeń wykorzystujących moc energii wiatru i urządzeń biogazowych,
- urządzenia o mocy przekraczającej 100 kW mogą być lokalizowane na terenie oznaczonym symbolem 1/2PU, wyłącznie na dachach i ścianach budynków, jako instalacje pracujące na potrzeby obiektów na nim zlokalizowanych,
- w przypadku braku możliwości dostawy ciepła z wykorzystaniem istniejącej bądź projektowanej sieci gazowej lub ciepłowniczej, dopuszcza się dostawę ciepła w oparciu o proekologiczne i wysokosprawne indywidualne źródło ciepła, charakteryzujące się brakiem lub niską emisją substancji do powietrza.

Choć zabudowa na terenie nr 2 ma niewielką powierzchnię, to jednak w szerszej perspektywie (położenie w dzielnicach złożonych głównie z zabudowy mieszkaniowej jednorodzinnej) również ona może przyczynić się do pogarszania stanu jakości powietrza ze względu na niską emisję. Od 1 września 2017 r. na terenie województwa śląskiego obowiązuje tzw. uchwała antysmogowa, dzięki której również i w gospodarstwach domowych nastąpi ograniczenie możliwości lokalizowania źródeł ciepła wykorzystujących najgorsze jakościowo paliwa. W związku z postępującą wymianą kotłów na bardziej ekologiczne oraz wprowadzeniem nakazu montowania w nowych budynkach jedynie kotłów spełniających odpowiednie normy wynikające z uchwały antysmogowej nie przewiduje się zagrożenia związanego ze wzrostem zjawiska niskiej emisji.

5.4 POWIERZCHNIA ZIEMI

5.4.1 WPŁYW NA UKSZTAŁTOWANIE TERENU

Projekt planu zakłada nieznaczne poszerzenie funkcji mieszkaniowej, usługowej i przemysłowej. Realizacja tych funkcji wpłynie nieznacznie na przekształcenie powierzchni terenu. Nie należy jednak spodziewać się znaczących przekształceń, projekt planu nie przewiduje bowiem wielkoskalowych przedsięwzięć, takich jak drogi, składowiska odpadów, kopalnie odkrywkowe czy inne obiekty, których budowa związana jest z przemieszczaniem znaczącej ilości mas ziemnych. Zmiany powierzchni ziemi należy uznać za nieuniknione, towarzyszące wprowadzeniu każdego typu inwestycji, tym bardziej, że większość terenów jest już zabudowana.

5.4.2 WPŁYW NA GLEBY

Przy powstaniu planowanej zabudowy istniejące tu gleby ulegną w większości zniszczeniu (zajętość terenu). Projekt planu przewiduje pozostawienie minimalnej powierzchni biologicznie czynnej dla poszczególnych terenów. Pomimo to przewiduje się, że tereny poddane pod zabudowę zostaną bezpowrotnie stracone dla rolnictwa, ale należy zaznaczyć, że już dziś, ze względu na położenie w pobliżu istniejącej zabudowy, posiadały niewielką wartość. Na żadnym z tych terenów jakiegokolwiek uprawy nie były już prowadzone. Należy również zwrócić uwagę, że wszystkie te tereny były wskazywane do urbanizacji już w obowiązujących mpzp z lat 2005 i 2014. Na skutek ustaleń projektu planu nie zachodzi konieczność pozyskania zgody na zmianę przeznaczenia gruntów rolnych lub leśnych, gdyż grunty klasy I – III oraz grunty leśne nie będą przekształcane.

5.5 WPŁYW NA ZASOBY NATURALNE

Projekt planu ujawnia udokumentowane złoża i jednocześnie nie wprowadza form zagospodarowania przestrzennego, które kolidowałyby ze złożami węgla kamiennego oraz metanu i uniemożliwiały ich eksploatację w przyszłości. Złoże piasku podsadzkowego „Zebrzydowice”, ze względu na zabudowę jego wschodniej części na dzień dzisiejszy nie wydaje się już możliwe do wykorzystania i należałoby poczynić starania do jego wybilansowania, co jednak nie jest przedmiotem procedury mpzp.

5.6 WPŁYW NA PRZYRODĘ OŻYWIONĄ

W związku z realizacją ustaleń planu część analizowanych obszarów zmieni swój charakter z terenów odłogowanych, porastających roślinnością ruderalną i zadrzewieniami na terenie nr 1 i przydomowych placów na terenie nr 2 na tereny zabudowane o charakterze miejskim. Wprowadzenie zabudowy na wszystkich terenach przeznaczonych pod urbanizację spowoduje zmianę w środowisku roślinnym wyrażającą się między innymi w zanikaniu roślinności dotychczas tu występującej na rzecz gatunków zieleni towarzyszącej na terenach realizacji zabudowy (np. trawniki, ogrody, zieleńce). W przypadku terenu nr 2 te zmiany będą nieznaczne, gdyż istniejące tu tereny już teraz mają charakter większych przydomowych trawników, niezabudowanych placów i w zdecydowanej większości pozostają ogrodzone. Roślinność i zwierzęta związane do tej pory z zadrzewieniami ruderalnymi na terenie nr 1 zostaną z tych terenów wyparte, a wprowadzone zostaną gatunki charakterystyczne dla zieleni towarzyszącej zabudowie np. w formie ogrodów, zieleńców czy trawników na powierzchni biologicznie czynnej, której wartość została wyznaczona w miejscowym planie zagospodarowania przestrzennego. Zabudowa tych terenów nie spowoduje znaczącego zubożenia wartości przyrodniczych, gdyż nie posiadają one dużej wartości przyrodniczej i położone są pośród lub w pobliżu obszarów o charakterze zurbanizowanym.

Na terenie objętym planem nie występują stanowiska roślin chronionych czy szczególnie cenne siedliska przyrodnicze, a realizacja planu nie przyczyni się do pogorszenia stanu środowiska przyrodniczego.

5.7 WPŁYW NA OBSZARY CHRONIONE NA PODSTAWIE USTAWY Z 16 KWIETNIA 2004 O OCHRONIE PRZYRODY I NA KORYTARZE EKOLOGICZNE

Na obu analizowanych terenach nie występują żadne formy ochrony przyrody w rozumieniu art. 6 ust. 1 pkt 1 - 9 ustawy z dnia 16 kwietnia 2004 r. o ochronie przyrody (t.j. Dz. U. z 2021 r. poz. 1098). Tereny te również nie były proponowane do objęcia ochroną, gdyż brak jest tu szczególnych wartości przyrodniczych. Tuż poza zachodnią granicą terenu nr 2 przebiega granica otuliny Parku Krajobrazowego Cysterskie Kompozycje Krajobrazowe Rud Wielkich, na analizowanym terenie oraz w jego pobliżu brak jest szczególnie wartościowych elementów przyrody ożywionej. Zabudowa mieszkaniowa jednorodzinna na terenie nr 2 już w dużej mierze istnieje i nie oddziałuje na teren leśny po stronie zachodniej znajdujący się w obrębie otuliny PKCKKRW, ewentualna rozbudowa tej zabudowy mieszkaniowej również nie będzie miała wpływu na stan przyrody na terenie otuliny.

Analizowane tereny znajdują się poza wyznaczonymi korytarzami ekologicznymi dla ssaków drapieżnych i kopytnych i dla ptaków, z wyjątkiem południowej części terenu nr 1, który znajduje się w obrębie korytarza ekologicznego dla ptaków Dolina Górnej Wisły – Dolina Górnej Odry. W opracowaniu studialnym dotyczącym korytarzy ekologicznych w województwie śląskim⁸ nie wskazywano na obu terenach występowania korytarzy ekologicznych dla ssaków drapieżnych i kopytnych, ani korytarza spójności. Nie wyznaczono na terenach obu terenach również korytarzy ekologicznych w opracowaniach dotyczących całego kraju.⁹ Północna część terenu nr 1 i cały teren nr 2 nie pełnią funkcji lokalnych korytarzy ekologicznych, gdyż położone są pośród terenów zabudowanych i o charakterze miejskim, zwierzęta nie mają tu możliwości przemieszczania się. Jedynie w południowej części terenu nr 1 zwierzęta mogą się przemieszczać. Znajdują się tu zadrzewienia, które mogą być wykorzystywane jako szlaki migracyjne pomiędzy polami na wschód i zachód od analizowanego terenu. W przypadku tego terenu możliwość lokalnego przemieszczania się zwierząt zaniknie, przy czym należy mieć na uwadze, że już we wcześniejszych dokumentach planistycznych ustalono zabudowę tych terenów (mpzp z 2014 r.), a co za tym idzie i zanik funkcjonowania lokalnego korytarza ekologicznego. W południowej części terenu nr 1 wyznaczono korytarz ekologiczny dla ptaków, nie przewiduje się dla niego zagrożenia, gdyż projekt planu nie wskazuje żadnych dużych zespołów zabudowy wysokiej czy farm wiatrowych, które mogłyby zagrażać ptakom.

5.8 WPŁYW NA KRAJOBRAZ

Na obu terenach krajobraz ulegnie zmianie, na terenie nr 2 zwiększeniu i intensyfikacji ulegnie strefa krajobrazu podmiejskich dzielnic z zabudową jednorodziną, a w przypadku terenu nr 1 w części południowej powstanie krajobraz przemysłowy lub usługowy. W zapisach projektu planu znalazły się wskaźniki zagospodarowania i użytkowania terenów oraz zasady kształtowania ładu przestrzennego,

⁸ Parusel i in., 2007 r. Korytarze ekologiczne Województwa Śląskiego

⁹ Jędrzejewski W., Nowak S., Stachura K., Skierczyński M., Mysłajek R. W., Niedziałkowski K., Jędrzejewska B., Wójcik J. M., Zalewska H., Pilot M., Górny M., Kurek R.T., Ślusarczyk R. Projekt korytarzy ekologicznych łączących Europejską Sieć Natura 2000 w Polsce. Zakład Badań Ssaków PAN, Białowieża 2011 r.

które powinny zabezpieczyć właściwe kształtowanie się krajobrazu, niewątpliwie natomiast w przypadku krajobrazu niezwykle istotne są niuanse, których plan nie rozstrzyga, a więc np. utrzymanie porządku na posesji. Niewątpliwie jednak można uznać, że krajobraz na części terenów ulegnie dużej zmianie, największe zmiany nastąpią w przypadku południowej części terenu nr 1, w północnej części terenu nr 1 oraz na terenie nr 2 zmiany krajobrazu nie będą miały charakteru znaczącego.

5.9 WPŁYW NA ZABYTKI I OBIEKTY O WARTOŚCIACH KULTUROWYCH

Na obu analizowanych terenach nie występują jakiegokolwiek zabytki, stanowiska archeologiczne, ani dobra kultury współczesnej, w związku z czym nie przewiduje się zagrożenia tego elementu środowiska.

5.10 WPŁYW NA WARUNKI I JAKOŚĆ ŻYCIA MIESZKAŃCÓW

5.10.1 JAKOŚĆ POWIETRZA ATMOSFERYCZNEGO

Projekt planu nie wprowadza funkcji, które mogłyby wpłynąć na potencjalne pogorszenie jakości powietrza atmosferycznego. O ile zagrożenie ze strony obiektów usługowych i przemysłowych jest zwykle niewielkie, ponieważ muszą one spełnić szereg norm ujętych w prawie ochrony środowiska oraz objęte są bieżącym system monitoringu, kontroli oraz pozwoleń, o tyle poważnym zagrożeniem jest poszerzenie się funkcji mieszkaniowej (tereny MN) na każdym z trzech terenów, które ciągle są głównym sprawcą zanieczyszczeń w formie tzw. „niskiej emisji”. W celu przeciwdziałania temu negatywnemu zjawisku projekt planu wprowadza nakaz stosowania proekologicznych i wysokosprawnych źródeł energii cieplnej, charakteryzujących się brakiem lub niską emisją substancji do powietrza. Choć zabudowa na terenie nr 2 ma niewielką powierzchnię, to jednak w szerszej perspektywie (położenie w dzielnicach złożonych głównie z zabudowy mieszkaniowej jednorodzinnej) również ona może przyczynić się do pogarszania stanu jakości powietrza ze względu na niską emisję.

Należy zaznaczyć, że systemy obsługi grzewczej pozostają poza kontrolą służb ochrony środowiska, a rozwiązanie problemu niskiej emisji wymaga podjęcia działań, które wykraczają poza ramy miejscowego planu zagospodarowania. Od 1 września 2017 r. na terenie województwa śląskiego obowiązuje tzw. uchwała antysmogowa¹⁰, dzięki której również i w gospodarstwach domowych nastąpi ograniczenie możliwości lokalizowania źródeł ciepła wykorzystujących najgorsze jakościowo paliwa. W związku z postępującą wymianą kotłów na bardziej ekologiczne oraz wprowadzeniem nakazu montowania w nowych budynkach jedynie kotłów spełniających odpowiednie normy wynikające z uchwały antysmogowej nie przewiduje się zagrożenia związanego ze wzrostem zjawiska niskiej emisji.

Projekt planu nie wprowadza jakichkolwiek nowych dróg, w tym dróg wysokich klas technicznych, które mogłyby powodować znaczące przekroczenie norm jakości powietrza. Odnosnie farm fotowoltaicznych, jak pokazały już lata praktyki obiekty tego typu nie

¹⁰ Uchwała nr V/36/1/2017 Sejmiku Województwa Śląskiego z dnia 7 kwietnia 2017 r. w sprawie wprowadzenia na obszarze województwa śląskiego ograniczeń w zakresie eksploatacji instalacji, w których następuje spalanie paliw

powodują jakichkolwiek emisji zanieczyszczeń do powietrza, a ich strefa oddziaływania jest wyznaczona po granicy terenów na których są lokowane. Należy podkreślić, że bez względu na formę powstawania zanieczyszczeń, to na przedsiębiorcach lub inwestorach spoczywał będzie, zgodnie z obowiązującymi przepisami, obowiązek ograniczenia tego negatywnego oddziaływania. Dokładny wpływ przedsięwzięcia na środowisko winien zostać zbadany i opisany w raporcie oddziaływania na środowisko. W razie wykazania przekroczeń wymagane będzie wprowadzenie działań minimalizujących i zapobiegawczych.

5.10.2 KLIMAT AKUSTYCZNY

Dopuszczalne poziomy hałasu powinny odpowiadać wymaganiom rozporządzenia Ministra Środowiska z dnia 14 czerwca 2007 r. w sprawie dopuszczalnych poziomów hałasu w środowisku (t.j. Dz. U. z 2014 r. poz. 112). Prowadzenie działalności na jakichkolwiek terenach (czy to produkcyjnych, czy usługowych, czy też zabudowy mieszkaniowej jednorodzinnej) nie powinno powodować przekroczenia standardów jakości środowiska, o czym wyraźnie mówi art. 144 ust. 1 ustawy Prawo ochrony środowiska. W ust. 2 ww. artykułu pojawia się nakaz dotyczący ewentualnego oddziaływania na środowisko i tereny sąsiednie, tj. eksploatacja instalacji powodująca wprowadzanie gazów lub pyłów do powietrza, emisje hałasu oraz wytwarzanie pól elektromagnetycznych nie powinna powodować przekroczenia standardów jakości środowiska poza terenem, do którego prowadzący instalację ma tytuł prawny.

Na analizowanych terenach projekt planu nie wprowadza obiektów, które mogą mieć znaczący potencjalny wpływ na pogorszenie klimatu akustycznego, jak np. rozległe tereny przemysłowe w pobliżu obszarów chronionych akustycznie. Jednak nie ulega wątpliwości, że wprowadzenie urbanizacji na nieużytkowanych dotychczas terenach może spowodować pogorszenie jakości klimatu akustycznego, choć nie będzie to oddziaływanie o charakterze znaczącym. Projekt planu nie wprowadza również żadnych nowych dróg.

Po wprowadzeniu zabudowy poszczególne tereny „wypełnią” się odgłosami życia codziennego, takimi jak np. ruch samochodów, rozmowy, śmiech, koszenie trawników, szczekanie psów, a w przypadku terenów usługowych odgłosami działalności zakładów. Wszystkie te elementy spowodują, że jakość klimatu akustycznego niewątpliwie ulegnie pogorszeniu, czego muszą być świadome osoby wybierające to miejsce w celu przyszłego zamieszkania. Projekt planu nie wprowadza jakichkolwiek nowych dróg, w tym dróg wysokich klas technicznych, które mogłyby powodować znaczące przekroczenie norm akustycznych. Jeśli idzie o farmy fotowoltaiczne, jak pokazały już lata praktyki nie powodują one jakichkolwiek emisji hałasu.

Należy jednocześnie podkreślić, że zgodnie z obowiązującym prawem jakość klimatu akustycznego, za wyjątkiem dróg, nie może przekroczyć ustalonych standardów, w związku z czym w razie wystąpienia jakichkolwiek przekroczeń właściciel terenu będzie zobowiązany do ograniczenia uciążliwości. W projekcie planu, zgodnie z art. 114 ust. 1 Prawa ochrony środowiska wskazano, które z terenów należą do poszczególnych rodzajów terenów, o których mowa w art. 113 ust. 2 pkt 1.

W przypadku wystąpienia negatywnych oddziaływań inwestor będzie musiał każdorazowo wprowadzić odpowiednie zabezpieczenia. Wśród nich wyróżnia się m.in. prowadzenie prac wyłącznie w określonych godzinach (np. poza godzinami nocnymi), zastosowanie ekranów akustycznych, prowadzenie prac w pomieszczeniach, czy odpowiednia lokalizacja emitorów hałasu. W kontekście zanieczyszczeń powietrza do rodzajów zabezpieczeń zaliczyć można np.: montaż właściwych, zgodnych z obowiązującymi normami urzędów, montaż odciągów spalin oraz odpowiednią lokalizację emitorów. W związku z charakterem poszczególnych terenów oraz z ewentualną możliwością wprowadzenia zabezpieczeń, nie przewiduje się wystąpienia znaczących negatywnych oddziaływań na analizowanych obszarach.

5.10.3 POLA ELEKTROMAGNETYCZNE

Projekt planu nie wprowadza specjalnych obostrzeń co do lokowania anten telefonii komórkowej. Podobnie jak w przypadku emisji zanieczyszczeń i hałasu, wprowadzanie do środowiska pól elektromagnetycznych obostrzone jest szeregiem przepisów oraz systemu kontroli, stojących poza systemem planowania przestrzennego. Należy również dodać, że zgodnie z ustawą z dnia 7 maja 2010 r. o wspieraniu rozwoju usług i sieci telekomunikacyjnych (t.j. Dz. U. z 2021 r. poz. 777 ze zm.) miejscowy plan zagospodarowania przestrzennego nie może ustanawiać zakazów, a przyjmowane w nim rozwiązania nie mogą uniemożliwiać rozwoju telefonii komórkowej.

W projekcie planu ustalono również nakaz przestrzegania ograniczeń w zagospodarowaniu terenów położonych w strefach technicznych pokazanych na rysunku planu wzdłuż sieci i urządzeń infrastruktury technicznej, zgodnie z obowiązującymi wymogami przepisów odrębnych.

5.10.4 GOSPODARKA ODPADAMI

Ze względu na przyrost zabudowy mieszkaniowej, usługowej i przemysłowej niewątpliwie wzrośnie też ilość powstających odpadów, choć nie będzie to przyrost znaczący zważywszy na skalę terenów. Projekt planu nie wprowadza nowych składowisk odpadów, będą one składowane zgodnie z obowiązującymi przepisami na terenach do tego przeznaczonych. Gospodarka odpadami obostrzona jest szeregiem przepisów oraz systemu kontroli, stojących poza systemem planowania przestrzennego. Problem ten regulują zarówno ustawy (ustawa z 14 grudnia 2012 r. o odpadach, ustawa z dnia 13 września 1996 r. o utrzymaniu czystości i porządku w gminach) jak również odpowiednie uchwały Rady Miasta oraz programy gospodarki odpadami. W projekcie planu ustalono, by sposób postępowania z odpadami był zgodny z tymi przepisami.

5.10.5 ZAGROŻENIE POWODZIOWE

Na analizowanych terenach nie stwierdzono występowania zagrożeń powodziowych, nie było więc potrzeby wprowadzania ustaleń w tym zakresie.

5.10.6 ZAGROŻENIE OSUWISKOWE

Na analizowanych terenach nie stwierdzono występowania zagrożeń ruchami masowymi ziemi, nie było więc potrzeby wprowadzania ustaleń w tym zakresie.

6. PRZEWIDYWANE MOŻLIWOŚCI TRANSGRANICZNEGO ODDZIAŁYWANIA NA ŚRODOWISKO

Projekt planu nie wprowadza funkcji, które mogłyby potencjalnie transgranicznie oddziaływać na środowisko.

7. ROZWIĄZANIA MAJĄCE NA CELU ZAPOBIEGANIE, OGRANICZANIE LUB KOMPENSACJE PRZYRODNICZĄ NEGATYWNYCH ODDZIAŁYWAŃ NA ŚRODOWISKO

W projekcie miejscowego planu zagospodarowania przestrzennego fragmentu miasta Rybnik zaproponowano szereg rozwiązań mających na celu zapobieganie i ograniczanie negatywnych oddziaływań na środowisko. W szczególności zaproponowano:

w zakresie zaopatrzenia w sieć teletechniczną:

- w zakresie zaopatrzenia w sieć teletechniczną ustala się obsługę telekomunikacyjną z istniejącej i projektowanej sieci telekomunikacyjnej;

w zakresie gospodarki wodno-ściekowej:

- W zakresie zaopatrzenia w wodę, w tym do celów przeciwpożarowych, ustala się zaopatrzenie w wodę z istniejącej bądź projektowanej sieci wodociągowej, z zastrzeżeniem przepisów rozporządzenia Ministra Infrastruktury z dnia 12 kwietnia 2002 r. w sprawie warunków technicznych, jakim powinny odpowiadać budynki i ich usytuowanie

W zakresie odprowadzania ścieków:

- nakazuje się odprowadzenie ścieków bytowych do miejskiej kanalizacji sanitarnej, z zastrzeżeniem przepisów ustawy z dnia 13 września 1996 r. o utrzymaniu czystości i porządku w gminach;
- nakazuje się odprowadzenie wód opadowych i roztopowych do miejskiej kanalizacji deszczowej, wprowadzającej wyżej wymienione wody do ziemi lub do wód powierzchniowych, z zastrzeżeniem pkt 3 oraz przepisów rozporządzenia Ministra Infrastruktury z dnia 12 kwietnia 2002 r. w sprawie warunków technicznych, jakim powinny odpowiadać budynki i ich usytuowanie;
- dopuszcza się do czasu zrealizowania kanalizacji deszczowej odprowadzanie wód opadowych i roztopowych do ziemi i do wód po uprzednim zabezpieczeniu przed przedostawaniem się zanieczyszczonych wód do ziemi i do wód.

w zakresie zaopatrzenia w ciepło – dopuszczenie dostaw z:

- poprzez lokalne bądź indywidualne źródło ciepła, z wykorzystaniem istniejącej bądź projektowanej sieci gazowej lub ciepłowniczej, z zastrzeżeniem pkt 2,

- poprzez lokalne bądź indywidualne źródło ciepła z wykorzystaniem istniejącej bądź projektowanej sieci elektroenergetycznej,
- poprzez lokalne bądź indywidualne źródło ciepła z wykorzystaniem urządzeń wytwarzających energię z odnawialnych źródeł energii o mocy do 100 kW, z wyjątkiem urządzeń wykorzystujących moc energii wiatru i urządzeń biogazowych,
- urządzenia o mocy przekraczającej 100 kW mogą być lokalizowane na terenie oznaczonym symbolem 1/2PU, wyłącznie na dachach i ścianach budynków, jako instalacje pracujące na potrzeby obiektów na nim zlokalizowanych,
- w przypadku braku możliwości dostawy ciepła z wykorzystaniem istniejącej bądź projektowanej sieci gazowej lub ciepłowniczej, dopuszcza się dostawę ciepła w oparciu o proekologiczne i wysokosprawne indywidualne źródło ciepła, charakteryzujące się brakiem lub niską emisją substancji do powietrza.

w zakresie zaopatrzenia w energię elektryczną:

- istniejącej i projektowanej sieci elektroenergetycznej, lub;
- urządzeń wytwarzających energię z odnawialnych źródeł energii z wyjątkiem urządzeń wykorzystujących siłę wiatru oraz biogaz.

w zakresie zaopatrzenia w gaz:

- W zakresie zaopatrzenia w gaz ustala się dostawę gazu z istniejącej i projektowanej sieci gazowej;

pozostałe:

- W projekcie planu, zgodnie z art. 114 ust. 1 Prawa Ochrony Środowiska wskazano, które z terenów należą do poszczególnych rodzajów terenów o których mowa w art. 113 ust. 2 pkt 1;
- Ustalono szczegółowe zapisy dotyczące zasad kształtowania zabudowy i zagospodarowania terenów;
- Ujawniono udokumentowane złoża kopalin, obszary i tereny górnicze oraz Lokalny Zbiornik Wód Podziemnych;

W projekcie mpzp nie wprowadzono zapisów dotyczących kompensacji przyrodniczej. Zakres kompensacji przyrodniczej może zostać określony, zgodnie z art. 75 ust. 4 i 5 prawa ochrony środowiska w pozwoleniu na budowę lub w decyzji o środowiskowych uwarunkowaniach. Ze względu na charakter planu oraz brak znaczących negatywnych oddziaływań na elementy środowiska w prognozie oddziaływania na środowisko nie proponuje się działań zapobiegawczych lub minimalizujących negatywne oddziaływania.

8. MOŻLIWOŚCI ROZWIĄZAŃ ALTERNATYWNYCH DLA OBSZARU NATURA 2000

Na analizowanych terenach, jak i na całym obszarze miasta Rybnik ani w jego sąsiedztwie nie występują obszary Natura 2000. Projekt planu nie wprowadza funkcji, które mogłyby oddziaływać na cele, przedmiot ochrony i integralność jakiegokolwiek obszaru Natura 2000, więc nie ma potrzeby rozpatrywania rozwiązań alternatywnych.

9. PROPOZYCJE DOTYCZĄCE PRZEWIDYWANYCH METOD ANALIZY SKUTKÓW REALIZACJI POSTANOWIEŃ PROJEKTOWANEGO PLANU ORAZ CZĘSTOTLIWOŚCI JEJ PRZEPROWADZANIA

Na etapie projektu planu nie wprowadzono konkretnych rozwiązań mających na celu analizę skutków realizacji oraz częstotliwości jej przeprowadzania. Zakres planu określony w ustawie z dnia 27 marca 2003 roku o planowaniu i zagospodarowaniu przestrzennym (t.j. Dz. U. z 2021 poz. 505) oraz w rozporządzeniu Ministra Infrastruktury z dnia 26 sierpnia 2003 r. w sprawie wymaganego zakresu projektu miejscowego planu zagospodarowania przestrzennego (Dz. U. Nr 164, poz. 1587) nie przewiduje możliwości określenia monitoringu w miejscowym planie zagospodarowania przestrzennego. Wskazanie takie byłoby niezgodne z przepisami prawa i znacząco wykraczałoby poza ustawowe kompetencje Rady Miasta. Należy jednak zwrócić uwagę, że zgodnie z art. 32 ust. 1 ustawy o planowaniu i zagospodarowaniu przestrzennym w celu oceny aktualności studium i planów miejscowych wójt, burmistrz albo prezydent miasta dokonuje analizy zmian w zagospodarowaniu przestrzennym gminy, ocenia postępy w opracowywaniu planów miejscowych i opracowuje wieloletnie programy ich sporządzania w nawiązaniu do ustaleń studium. W ramach tej analizy również mogą zostać ocenione skutki dla środowiska zachodzące w wyniku realizacji projektowanego dokumentu.

Jednocześnie skutki realizacji postanowień planu będą podlegały bieżącemu monitoringowi odpowiednich służb ochrony środowiska, służb ochrony przyrody, organów administracji oraz organizacji ekologicznych. Bardzo ważna jest również postawa obywateli, którzy powinni reagować natychmiastową interwencją w przypadku stwierdzenia wystąpienia uciążliwości.

10. STRESZCZENIE W JĘZYKU NIESPECJALISTYCZNYM

Przedmiotem opracowania jest prognoza oddziaływania na środowisko projektu miejscowego planu zagospodarowania przestrzennego miasta Rybnik dla dwóch terenów położonych w następujących dzielnicach: 1 – Kłokocin (rejon ul. Poligonowej), 2 – Maroko-Nowiny (rejon ul. Granicznej). Tereny te nie są ze sobą wzajemnie powiązane. MPZP opracowywany jest na podstawie uchwały Nr 731/XLVII/2018 z dnia 19 kwietnia 2018 r. w sprawie przystąpienia do sporządzenia miejscowego planu zagospodarowania przestrzennego dla części miasta Rybnika (MPZP 54). Uchwałą tą objęto dużą część miasta Rybnik, jednak realizacja tego planu została podzielona na etapy obejmujące mniejsze fragmenty, jednym z nich jest właśnie obszar 54-34. Głównym celem zmiany planu na terenie nr 1 było umożliwienie lokalizowania na terenie 1/1PU i 1/2PU urządzeń wytwarzających energię z odnawialnych źródeł energii o mocy przekraczającej 100 kW, z wyjątkiem urządzeń wykorzystujących siłę wiatru oraz biogaz. W przypadku terenu 1/2PU urządzenia o mocy przekraczającej 100 kW mogą być lokalizowane wyłącznie na dachach i ścianach budynków, jako instalacje pracujące na potrzeby obiektów na nim zlokalizowanych. Na terenie nr 2 celem zmiany było umożliwienie na terenie 2/1MU realizacji zabudowy mieszkaniowej jednorodzinnej. Obecnie obowiązujący mpzp przewiduje dla tego terenu zabudowę usługową. Na obu obszarach obowiązują miejscowe plany zagospodarowania przestrzennego z roku 2005 (teren nr 1) i 2014 r. (teren nr 2), przeznaczenia terenu w zdecydowanej większości nie zmieniają się.

Oba tereny w obowiązujących mpzp wskazywane już były do urbanizacji. W przypadku terenu nr 1 na jego całości wskazywano tereny P – przemysłowe. W projekcie planu zamiast terenów P wskazano tereny PU przemysłowo-usługowe oraz zlikwidowano drogę klasy dojazdowa, która w obowiązującym mpzp biegła po stronie północnej terenu przemysłowego, dopuszczono także realizację urządzeń fotowoltaicznych o mocy powyżej 100 kW. W przypadku terenu nr 2 w stosunku do obowiązującego mpzp zmieniono teren usług U na teren zabudowy mieszkaniowo-usługowej oraz wycofano się z ciągu pieszo-jezdnego KDX w części wschodniej terenu. W obu przypadkach skorygowano też niektóre wskaźniki urbanistyczne, a zapisy mpzp dostosowano do obecnych standardów.

W projekcie planu uwzględniono występowanie złóż kopalin, obszarów i terenów górniczych i występowanie Lokalnego Zbiornika Wód Podziemnych nr 345 Zbiornik Rybnik. Na analizowanych terenach nie występują formy ochrony przyrody, obiekty zabytkowe, zagrożenia osuwiskowe, ani powodziowe. W związku z ustaleniami planu, charakterem zaproponowanych przeznaczeń terenu oraz charakterem terenów, które mają być poddane urbanizacji (brak cennych siedlisk przyrodniczych) nie przewiduje się wystąpienia znaczącego negatywnego oddziaływania na środowisko. Należy również zwrócić uwagę, że wszystkie tereny były już w ten lub inny sposób wskazywane do urbanizacji w obowiązujących mpzp, tak więc możliwa byłaby ich zabudowa i zmiana przeznaczenia.

Prognoza ma na celu określenie prawdopodobnych skutków realizacji ustaleń planu na poszczególne elementy środowiska w ich wzajemnym powiązaniu, w szczególności

na ekosystemy, krajobraz, a także na ludzi, dobra materialne i dobra kultury. Została ona wykonana zgodnie z obowiązującym przepisami.

Projektem planu objęte są dwa tereny położone w różnych częściach miasta, które nie są ze sobą wzajemnie powiązane.

Teren nr 1 położony jest w dzielnicy Kłokocin. Granicę zachodnią stanowi ul. Kłokocińska, granicę południową ul. Rycerska, granicę północną ul. Poligonowa, granicę wschodnią stanowi wyróżniające się w terenie rozgraniczenie dawnego zakładu produkcji materiału budowlanego. Powierzchnia terenu wynosi ok. 18 ha.

Teren nr 2 położony jest w dzielnicy Maroko-Nowiny, granicę południową stanowi ul. Raciborska, zachodnią ul. Graniczna, wschodnią ul. Głucha, północną droga gruntowa bez nazwy łącząca ul. Graniczną i ul. Głuchą. Powierzchnia terenu wynosi ok. 4,1 ha.

Zgodnie ze Szczegółową Mapą Geologiczną Polski ark. Rybnik na obu terenach występują piaski i żwiry wodnolodowcowe $f_{p3z}Q_{p3}^0$, deponowane w okresie Zlodowacenia Środkowopolskiego. Na części z terenów ich powierzchniowa budowa geologiczna została zmieniona na skutek wieloletniego antropogenicznego użytkowania terenu, głównie powstania zabudowy przemysłowej na terenie nr 1 i zabudowy mieszkaniowej jednorodzinnej na terenie nr 2. Na terenie nr 1 przekształcenia były silniejsze, związane z budową przeróżnych obiektów przemysłowych, sypania mas ziemnych, gruzu itp. Generalnie na obu terenach nie występują jakiegokolwiek istotne dla hydrografii cieki czy zbiorniki wód powierzchniowych. Na terenie nr 2 brak jest w ogóle jakichkolwiek cieków, natomiast na terenie nr 1, w jego części południowej znajdują się dwa niewielkie rowy przydrożne wiodące wzdłuż ul. Rycerskiej, w okresie prowadzenia inwentaryzacji były one pozbawione wody.

Zgodnie z Mapą Hydrogeologiczną Polski ark. Rybnik na terenie nr 2 brak jest użytkowego poziomu wodonośnego, zaś na terenie nr 1 użytkowy poziom wodonośny występuje w utworach czwartorzędowych związanych z rzeką Rudą i jego dopływami, na tym terenie jest to Kłokocinka, która stanowi dopływ rzeki Rudy. Według Mapy wstępnej waloryzacji głównych zbiorników wód podziemnych oraz materiałów Państwowej Służby Hydrogeologicznej na terenie nr 2 nie wydzielono GZWP. Natomiast teren nr 1 znajduje się w granicach Lokalnego Zbiornika Wód Podziemnych nr 345 Zbiornik Rybnik. Zbiornik ten dawniej nazywany był zbiornikiem głównym, obecnie, po przeprowadzeniu dokumentacji został zakwalifikowany jako zbiornik lokalny. Tereny nr 1 znajduje się również w granicach proponowanej strefy ochronnej tego zbiornika. Oba tereny położone są w obrębie stosunkowo płaskich równin wodnolodowcowych. Powierzchnia terenu nr 1 opada w kierunku południowym do doliny Kłokocinki, sam ciek przepływa ok. 150 metrów od południowej granicy terenu. Rzędne wynoszą ok. 266 – 265 m n.p.m. w części północnej i ok. 254 – 255 m w części południowej. Powierzchnia terenu jest mocno przekształcona na skutek istniejącej w części północnej zabudowy przemysłowej, zaś w części południowej lokowania mas ziemnych, gruzu, odpadów i realizacji różnego typu wykopów.

Powierzchnia terenu nr 2 nachylona jest w kierunku wschodnim i południowo-wschodnim, pierwotnie w kierunku doliny Potoku Okrzeszyniec, obecnie jednak ze względu na wieloletnią zabudowę, w tym powstanie ul. Raciborskiej ukształtowanie to już nie jest widoczne. Rzędne w części zachodniej wynoszą ok. 269 – 270 m n.p.m., zaś w części wschodniej ok. 264 – 265 m n.p.m.

Na terenie nr 1 w części północnej gleby zostały całkowicie przekształcone, zaś w części południowej występowały pierwotnie gleby brunatne wylugowane zaliczone do kompleksu żyniego słabego i kompleksu żyniego dobrego. Wg ewidencji gruntów wydzielono tu użytki rolne klasy RIVb i RV oraz pastwiska klasy V i VI. W rzeczywistości południowa część tego terenu jest mocno przekształcona, liczne są tu wykopy, usypiska, składowiska odpadów i mas ziemnych, uprawy rolne nie są tu prowadzone w żadnej postaci.

Na terenie nr 2 występowały pierwotnie gleby brunatne wylugowane zaliczone do kompleksu żyniego słabego. Wg ewidencji gruntów wyróżniono tu fragmenty gruntów ornych klasy RIVa i RV. Obecnie gleby te nie są użytkowane rolniczo, zostały one przekształcone na elementy zieleni przydomowej w rodzaju ogrodów, trawników itp.

W podłożu obszaru nr 1 brak jest jakichkolwiek złóż kopalin. Natomiast w podłożu terenu nr 2 występują udokumentowane złoża węgla kamiennego i metanu jako kopaliny towarzyszące „Rydułtowy 1” (ID Midas 18592) oraz „Rymer” (ID Midas 362). Dla eksploatacji złóż węgla utworzono tu obszar i teren górniczy „Rydułtowy II”. Dodatkowo w podłożu zachodniej części obszaru wydzielono złoża piasków podsadzkowych „Zebrzydowice” (ID Midas 1146), eksploatacja tego złoża nigdy nie była prowadzona.

Teren nr 1 dość wyraźnie dzieli się na dwa obszary. W części północnej znajduje się kilka zakładów przemysłowych, dawniej znajdowała się tu zakład produkcji prefabrykatów budowlanych. W części północno-wschodniej teren jest przekształcony, ale nie znajdują się tu żadne obiekty, w trakcie wizji terenowej stwierdzono, że prowadzone są tu obecnie prace polegające na uporządkowaniu terenu (odkraczanie, wywóz odpadów, niwelacja). Natomiast część południowa terenu ma charakter zarastających od wielu lat zadrzewieniami nieużytków. Dominują tu sosny i brzozy w wieku ok. 20 – 30 lat. W zadrzewieniach pojawia się również udział klonów, topoli osiki, czeremchy amerykańskiej i wierzby iwy. W południowo-zachodniej części terenu znajduje się nielegalny tor motocrossowy. Pośród zadrzewień liczne są tu pozostałości studzienek kanalizacyjnych i betonowych rur, prawdopodobnie z lat 70 i 80, gdy powstawał zakład w północnej części terenu.

Teren nr 2 obejmuje obszar zabudowy mieszkaniowej jednorodzinnej z przydomowymi ogrodami i większymi placami, trawnikami itp. zielenią towarzyszącą.

Na obu analizowanych terenach brak jest szczególnych wartości przyrodniczych, cennych siedlisk przyrodniczych czy stanowisk gatunków szczególnie rzadkich.

Na obu analizowanych terenach nie występują żadne formy ochrony przyrody w rozumieniu art. 6 ust. 1 pkt 1 - 9 ustawy z dnia 16 kwietnia 2004 r. o ochronie przyrody (t.j. Dz. U. z 2021 r. poz. 1098). Tereny te również nie były proponowane do objęcia ochroną, gdyż brak jest tu szczególnych wartości przyrodniczych. Tuż poza zachodnią granicą terenu

nr 2 przebiega granica otuliny Parku Krajobrazowego Cysterskie Kompozycje Krajobrazowe Rud Wielkich, jednak na analizowanym terenie oraz w jego pobliżu, zwłaszcza na terenie objętym otuliną brak jest szczególnie wartościowych elementów przyrody ożywionej, rośnie tu las o charakterze gospodarczym.

Analizowane tereny znajdują się poza wyznaczonymi korytarzami ekologicznymi dla ssaków drapieżnych, kopytnych i dla ptaków, z wyjątkiem południowej części terenu nr 1, który znajduje się w obrębie korytarza ekologicznego dla ptaków Dolina Górnej Wisły – Dolina Górnej Odry. W opracowaniu studialnym dotyczącym korytarzy ekologicznych w województwie śląskim nie wskazywano na obu terenach występowania korytarzy ekologicznych dla ssaków drapieżnych i kopytnych, ani korytarza spójności. Nie wyznaczono na obu terenach również korytarzy ekologicznych w opracowaniach dotyczących całego kraju. Północna część terenu nr 1 i cały teren nr 2 nie pełnią funkcji lokalnych korytarzy ekologicznych, gdyż położone są pośród terenów zabudowanych i o charakterze miejskim, zwierzęta nie mają tu możliwości przemieszczania się. Jedynie w południowej części terenu nr 1 zwierzęta mogą migrować. Znajdują się tu zadrzewienia, które mogą być wykorzystywane jako szlaki migracyjne pomiędzy polami na wschód i zachód od analizowanego terenu. W północnej części terenu nr 1 występuje krajobraz terenów przemysłowych, zaś w części południowej trudny do jednoznacznej definicji krajobraz terenów zadrzewień o charakterze ruderalnym. Liczne są tu elementy, które degradują ten krajobraz, jak pozostałości kanalizacji, sterty gruzu i ziemi, obiekt nielegalnego toru motokrosowego, liczne śmieci. Na terenie nr 2 występuje krajobraz podmiejskich dzielnic z zabudową mieszkaniową jednorodzinną. Na obu terenach brak jest szczególnie wartościowych elementów krajobrazu, przy czym na terenie nr 2 brak jest elementów mocno szpecących, dewastujących krajobraz, natomiast na terenie nr 1 występuje szereg elementów zdecydowanie negatywnie wpływających na krajobraz. Na obu analizowanych terenach nie występują jakiegokolwiek zabytki, stanowiska archeologiczne, ani dobra kultury współczesnej.

Wzrost stopnia urbanizacji może wpłynąć na jakość powietrza atmosferycznego na skutek niskiej emisji ze strony zabudowy mieszkaniowej jednorodzinnej, jednak ustalenia uchwały antysmogowej niwelują ten problem. Nie przewiduje się znaczącego pogorszenia jakości klimatu akustycznego. Na analizowanych terenach nie występują tereny zagrożone osuwaniem się mas ziemnych. Na analizowanych terenach nie stwierdzono występowania zagrożeń powodziowych, nie było więc potrzeby wprowadzania ustaleń w tym zakresie. W obrębie koryt cieków wskazano konieczność pozostawienia ich drożności, co umożliwi spływ wód.

Projekt planu nie wprowadza funkcji, które mogłyby potencjalnie transgranicznie oddziaływać na środowisko.

W projekcie miejscowego planu zagospodarowania przestrzennego zaproponowano szereg rozwiązań mających na celu zapobieganie i ograniczanie negatywnych oddziaływań na środowisko.

Na etapie oceny projektu planu nie wprowadzono konkretnych rozwiązań mających na celu analizę skutków realizacji oraz częstotliwości jej przeprowadzania, nie ustalono również prac kompensacyjnych, gdyż ustawodawca nie przewiduje wprowadzenia takich rozwiązań w projekcie planu.

Projekt planu nie wprowadza funkcji, które mogłyby wpłynąć na cele, przedmiot ochrony oraz integralność jakiegokolwiek obszaru Natura 2000 w związku z czym nie ma potrzeby wprowadzenia rozwiązań alternatywnych.

11. LITERATURA

- Absalon D., Jankowski A.T., Leśniok M., Mapa Hydrograficzna i Sozologiczna Polski w skali 1: 50000, ark. Rybnik, Gugik, Warszawa, 1995 r.;
- Absalon D., Leśniok M., Przewodnik przyrodniczy po Rybniku, Infomax-Katowice, Rybnik, 1999 r.;
- Bernacik A., Spychała M., Programowanie ochrony środowiska w gminie, Sorus, 2007 r.;
- Centralna Baza Danych Geologicznych – strona internetowa PIG, <http://baza.pgi.gov.pl/>;
- Chmura A., Mapa hydrogeologiczna Polski w skali 1:50000, ark. Rybnik, PIG, Warszawa 1998 r.;
- Dokumentacja hydrogeologiczna określająca warunki hydrogeologiczne w związku z ustanawianiem obszarów ochronnych lokalnego zbiornika wód podziemnych Rybnik dawnego Głównego Zbiornika Wód Podziemnych nr 345 – RYBNIK, PIG, Warszawa, marzec 2015 r.
- Gałka M. i in., Mapa Geośrodowiskowa Polski, ark. Rybnik, PIG, Warszawa, 2004 r.;
- Informacja o stanie środowiska 2008, WIOŚ Katowice, 2009 r.;
- Infogeoskarb – strona internetowa PIG, <http://baza.pgi.gov.pl/>;
- Kondracki J., Geografia regionalna Polski. PWN, Warszawa 2001 r.;
- Kotliccy G. i S., Mapa geologiczna Polski w skali 1:200000, ark. Gliwice, WG, Warszawa, 1979 r.;
- Kotlicka G., Wagner J., Mapa Hydrogeologiczna Polski w skali 1:200000, ark. Gliwice, WG, Warszawa, 1986 r.;
- Lipiński A. „Planowanie przestrzenne a wydobywanie kopalin” w „Aktualne problemy ochrony środowiska 2008” red G. Dobrowolski, Ecausa, 2008 r.;
- Matuszkiewicz W. [red], Potencjalna roślinność naturalna Polski – Mapa przeglądowa 1:300000 ark. 11, PAN, Warszawa, 1995 r.;
- Opracowanie ekofizjograficzne podstawowe sporządzone na potrzeby projektu studium uwarunkowań i kierunków zagospodarowania przestrzennego miasta Rybnik, Biuro Rozwoju Regionu Spółka z o.o., Katowice, 2014 r.;
- Różkowski A. [red.], 1997: Mapa warunków występowania, użytkowania, zagrożenia i ochrony zwykłych wód podziemnych Górnośląskiego Zagłębia Węglowego i jego obrzeżenia; 1 : 100 000. PIG, Warszawa;
- Sarnacka Z., Szczegółowa mapa geologiczna Polski w skali 1:50000, ark. Rybnik, PIG, Warszawa 1959 r.;
- Skrzypczyk L. [red], 2003: Mapa wstępnej waloryzacji Głównych Zbiorników Wód Podziemnych 1:800000, PIG, Warszawa;
- Studium uwarunkowań i kierunków zagospodarowania przestrzennego miasta Rybnika przyjętego Uchwałą Nr 370/XXIII/2016 Rady Miasta Rybnika z dnia 30 czerwca 2016 r.;
- Waloryzacja przyrodnicza miasta Rybnika, Aleko, Katowice, listopad 1997 r.;

12. DOKUMENTACJA FOTOGRAFICZNA



Fot. 1 Teren nr 1, zachodnia granica, ul. Kłokocińska



Fot. 2 Teren nr 1, tereny przemysłowe od strony północno-zachodniej



Fot. 3 Teren nr 1, widok od strony południowo-zachodniej



Fot. 4 Teren nr 1, zadrzewienia, widok w części południowo-wschodniej



Fot. 5 Teren nr 1, teren toru motokrosowego w części południowo-zachodniej



Fot. 6 Teren nr 1, część północno-wschodnia



Fot. 7 Teren nr 1, część północno-wschodnia



Fot. 8 Teren nr 2, ul. Graniczna, zachodnia część terenu



Fot. 9 Teren nr 2, ul. Raciborska, południowa część terenu



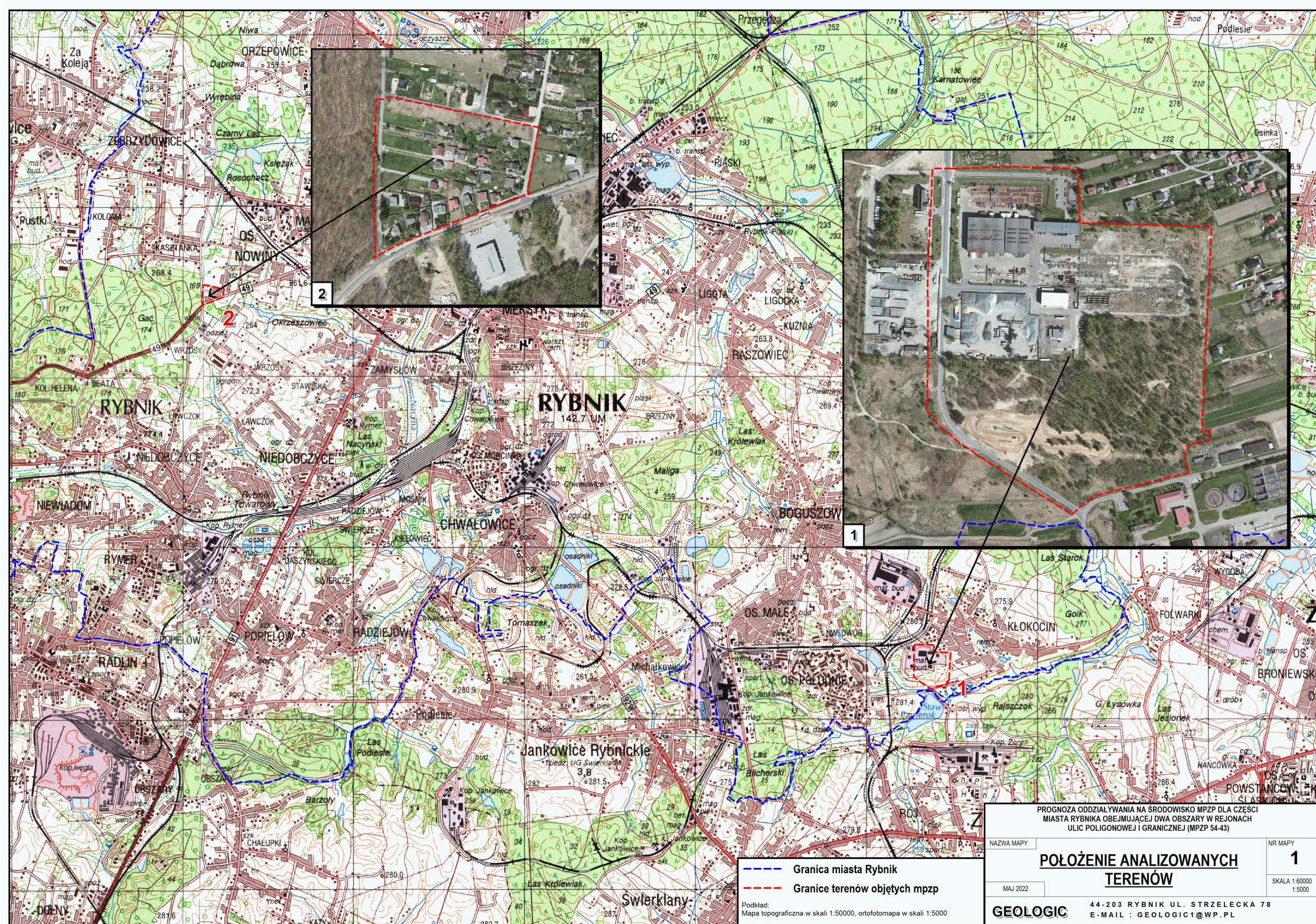
Fot. 10 Teren nr 2, ul. Graniczna, część północno-zachodnia terenu



Fot. 11 Teren nr 2, część północno-zachodnia terenu



Fot. 12 Teren nr 2, część północna terenu



Granica miasta Rybnik
Granice terenów objętych mpzp

Podkład:
Mapa topograficzna w skali 1:50000, ortofotomapa w skali 1:5000

PROGNOZA ODZIAŁYWANIA NA ŚRODOWISKO MPZP DLA CZĘŚCI
MIASTA RYBNIKA OBEJMUJĄCEJ DWA OBSZARY W REJONACH
ULIC POLIGONOWEJ I GRANICZNEJ (MPZP 54-43)

NAZWA MAPY		NR MAPY 1
MAJ 2022		
POŁOŻENIE ANALIZOWANYCH TERENÓW		SKALA 1:60000 1:5000
GEOLOGIC		
44-203 RYBNIK UL. STRZELECKA 78 E-MAIL : GEOLOGIC1@WP.PL		