



Geologic

44-203 Rybnik, Strzelecka 78

Tel: 502773557

email: geologic1@wp.pl

**PROGNOZA ODDZIAŁYWANIA NA ŚRODOWISKO MIEJSCOWEGO
PLANU ZAGOSPODAROWANIA PRZESTRZENNEGO DLA CZĘŚCI
MIASTA RYBNIKA OBEJMUJĄCEJ OBSZAR W REJONIE ULICY
BOLESŁAWA CHROBREGO (MPZP 54-27)**

Zlecniodawca: Urząd Miasta Rybnik
ul. B. Chrobrego 2
44-200 Rybnik

Autor: Tomasz Miłowski

Data wykonania: 11 sierpnia 2020 r., aktualizacja 11 sierpnia 2021 r., 17 grudnia 2021 r.

SPIS TREŚCI

1. WPROWADZENIE	4
1.1 CEL, ZAKRES PRACY, POWIĄZANIA Z INNYMI DOKUMENTAMI	4
1.2 METODY ZASTOSOWANE PRZY SPORZĄDZANIU PROGNOZY	5
1.3 CELE OCHRONY ŚRODOWISKA USTANOWIONE NA SZCZEBŁU MIĘDZYNARODOWYM, WSPÓLNOTOWYM I KRAJOWYM, ISTOTNE Z PUNKTU WIDZENIA PROJEKTOWANEGO DOKUMENTU, ORAZ SPOSOBY, W JAKICH TE CELE I INNE PROBLEMY ŚRODOWISKA ZOSTAŁY UWZGLĘDNIONE PODCZAS OPRACOWYWANIA DOKUMENTU	6
1.4 USTALENIA I GŁÓWNE CELE PROJEKTU MIEJSCOWEGO PLANU ZAGOSPODAROWANIA PRZESTRZENNEGO	6
2. CHARAKTERYSTYKA ŚRODOWISKA	8
2.1 POŁOŻENIE FIZYCZNO-GEOGRAFICZNE	8
2.2 BUDOWA GEOLOGICZNA	8
2.3 WODY POWIERZCHNIOWE	8
2.4 WODY PODZIEMNE	9
2.5 KLIMAT	10
2.6 POWIERZCHNIA ZIEMI	10
2.6.1 UKSZTAŁTOWANIE TERENU, ZAGROŻENIE OSUWISKOWE	10
2.6.2 GLEBY	11
2.7 ZASOBY NATURALNE	11
2.8 PRZYRODA OŻYWIONA	12
2.9 OBSZARY CHRONIONE NA PODSTAWIE USTAWY Z 16 KWIETNIA 2004	12
2.10 KRAJOBRAZ	12
2.11 ZABYTKI I OBIEKTY O WARTOŚCIACH KULTUROWYCH	12
3. OCENA POTENCJALNYCH ZMIAN STANU ŚRODOWISKA PRZY BRAKU REALIZACJI USTALEŃ PLANU	13
4. ISTNIEJĄCE PROBLEMY OCHRONY ŚRODOWISKA ISTOTNE Z PUNKTU WIDZENIA REALIZACJI PROJEKTOWANEGO DOKUMENTU, W SZCZEGÓLNOŚCI DOTYCZĄCE OBSZARÓW PODLEGAJĄCYCH OCHRONIE NA PODSTAWIE USTAWY Z DNIA 16 KWIETNIA 2004 R. O OCHRONIE PRZYRODY	13
5. SKUTKI DLA ŚRODOWISKA WYNIKAJĄCE Z REALIZACJI USTALEŃ PLANU	14
5.1 WPŁYW NA WODY POWIERZCHNIOWE	14
5.2 WPŁYW NA WODY PODZIEMNE	14
5.3 WPŁYW NA KLIMAT	14
5.4 POWIERZCHNIA ZIEMI	15
5.5.1 WPŁYW NA UKSZTAŁTOWANIE TERENU	15
5.5.2 WPŁYW NA GLEBY	15
5.6 WPŁYW NA ZASOBY NATURALNE	15
5.7 WPŁYW NA PRZYRODĘ OŻYWIONĄ	15
5.8 WPŁYW NA OBSZARY CHRONIONE NA PODSTAWIE USTAWY Z 16 KWIETNIA 2004	16

5.9 WPŁYW NA KRAJOBRAZ	16
5.10 WPŁYW NA ZABYTKI I OBIEKTY O WARTOŚCIACH KULTUROWYCH.....	16
5.11 WPŁYW NA WARUNKI I JAKOŚĆ ŻYCIA MIESZKAŃCÓW	16
5.11.1 JAKOŚĆ POWIETRZA ATMOSFERYCZNEGO.....	16
5.11.2 KLIMAT AKUSTYCZNY	17
5.11.3 POLA ELEKTROMAGNETYCZNE	18
5.11.4 GOSPODARKA ODPADAMI	19
5.11.5 ZAGROŻENIE POWODZIOWE	19
5.11.6 ZAGROŻENIE OSUWISKOWE	19
6. PRZEWIDYWANE MOŻLIWOŚCI TRANSGRANICZNEGO ODDZIAŁYWANIA NA ŚRODOWISKO	19
7. ROZWIĄZANIA MAJĄCE NA CELU ZAPOBIEGANIE, OGRANICZANIE LUB KOMPENSACJE PRZYRODNICZĄ NEGATYWNYCH ODDZIAŁYWAŃ NA ŚRODOWISKO	19
8. MOŻLIWOŚCI ROZWIĄZAŃ ALTERNATYWNYCH DLA OBSZARU NATURA 2000	21
9. PROPOZYCJE DOTYCZĄCE PRZEWIDYWANYCH METOD ANALIZY SKUTKÓW REALIZACJI POSTANOWIEŃ PROJEKTOWANEGO PLANU ORAZ CZĘSTOTLIWOŚCI JEJ PRZEPROWADZANIA	21
10. STRESZCZENIE W JĘZYKU NIESPECJALISTYCZNYM.....	22
11. LITERATURA	25
12. DOKUMENTACJA FOTOGRAFICZNA.....	25

Spis rysunków

Rys. 1 Położenie geograficzne analizowanego terenu

Rys. 2 Wskazanie terenu z możliwością urbanizacji

Oświadczanie zgodnie z art. 51 ust. 2 pkt 1 lit. f ustawy z dnia 3 października 2008 r. o udostępnianiu informacji o środowisku i jego ochronie, udziale społeczeństwa w ochronie środowiska oraz o ocenach oddziaływania na środowisko (tj. Dz. U. z 2021 r. poz. 247 ze zm.).

Oświadczam, że ja, Tomasz Miłowski spełniam wymagania o których mowa w art. 74a ust. 2 pkt 1 i 2 ww. ustawy: w 2003 r. ukończyłem studia wyższe z dziedziny geologii oraz w 2011 r. studia podyplomowe z zakresu prawnych problemów górnictwa i ochrony środowiska. W latach 2005 – 2021 wykonałem lub brałem udział w wykonaniu kilkuset prognoz oddziaływania na środowisko, raportów oddziaływania na środowisko oraz innych opracowań dotyczących ochrony środowiska. Jestem świadomy odpowiedzialności karnej za złożenie fałszywego oświadczenia.

 **Geologic**
Tomasz Miłowski
44-203 Rybnik, ul. Strzelecka 78
tel. 502 773 557 e-mail: geologic1@wp.pl
NIP 62-2-283-41-91, REGON 241759860
Tomasz Miłowski

1. WPROWADZENIE

1.1 CEL, ZAKRES PRACY, POWIĄZANIA Z INNYMI DOKUMENTAMI

Przedmiotem opracowania jest prognoza oddziaływania na środowisko projektu miejscowego planu zagospodarowania przestrzennego miasta Rybnik dla terenu położonego w dzielnicy Śródmieście w rejonie ul. B. Chrobrego. Prognoza została wykonana na zlecenie Urzędu Miasta w Rybniku. Pierwotnie planem objęty był nieco mniejszy obszar o powierzchni 5,71 ha, jednak na skutek opiniowania podjęto decyzję o poszerzeniu terenu opracowania w kierunku wschodnim, obecnie powierzchnia obszaru wynosi 11 ha. Zmieniono również przeznaczenia terenu, w projekcie mpzp na analizowanym terenie wskazywano tereny produkcyjno-usługowe, obecnie zaś wskazuje się tereny 1MW-U teren zabudowy mieszkaniowej wielorodzinnej lub usług. Prognozę z sierpnia 2020 r. dostosowano do obecnego kształtu projektu mpzp.

Obowiązek sporządzenia prognozy oddziaływania na środowisko projektu miejscowego planu zagospodarowania przestrzennego wynika z przepisu art. 51 ust 1 ustawy z dnia 3 października 2008 r. o udostępnianiu informacji o środowisku i jego ochronie, udziale społeczeństwa w ochronie środowiska oraz o ocenach oddziaływania na środowisko (t.j. Dz. U. z 2021 r. poz. 247 ze zm.).

Podstawowym celem prognozy jest wykazanie, jak określone w planie kierunki zagospodarowania przestrzennego gminy wpłyną na środowisko i czy, a jeśli tak to w jakim stopniu spowodują powstanie oddziaływań o charakterze znaczącym. Ze względu na dużą złożoność zjawisk przyrodniczych, ograniczony zakres rozpoznania środowiska oraz ogólny charakter dokumentów planistycznych, ocena potencjalnych przekształceń środowiska wynikających z projektowanego przeznaczenia terenu ma formę prognozy. Prognoza nie jest dokumentem rozstrzygającym o słuszności realizacji zamierzeń inwestycyjnych przewidzianych nowymi ustaleniami planu, a jedynie przedstawia prawdopodobne skutki jakie niesie za sobą realizacja ustaleń planu na poszczególne komponenty środowiska w ich wzajemnym powiązaniu, w szczególności na ekosystemy, krajobraz, a także na ludzi, dobra materialne oraz dobra kultury.

Niniejsza prognoza została sporządzona w oparciu o wymogi wynikające z przepisu art. 51 ust 2 ustawy z dnia 3 października 2008 r. o udostępnianiu informacji o środowisku i jego ochronie, udziale społeczeństwa w ochronie środowiska oraz o ocenach oddziaływania na środowisko (t.j. Dz. U. z 2021 r. poz. 247 ze zm.).

Zgodnie z wyżej wymienionym artykułem sporządzana prognoza:

a) zawiera

- ustalenia i główne cele projektu miejscowego planu zagospodarowania przestrzennego fragmentów miasta Rybnik oraz jego powiązania z innymi dokumentami,
- informacje o metodach zastosowanych przy sporządzaniu prognozy,
- informacje na temat przewidywanych możliwości transgranicznego oddziaływania na środowisko,

- propozycje dotyczące przewidywanych metod analizy skutków realizacji postanowień projektowanego planu oraz częstotliwości jej przeprowadzania,
 - streszczenie sporządzone w języku niespecjalistycznym,
- b) określa, analizuje i ocenia
- istniejący stan środowiska,
 - potencjalne zmiany stanu środowiska przy braku realizacji postanowień projektowanego dokumentu,
 - przewidywane znaczące oddziaływania na środowisko przy realizacji postanowień projektowanego dokumentu,
 - istniejące problemy ochrony środowiska istotne z punktu widzenia realizacji projektowanego dokumentu,
 - cele ochrony środowiska ustanowione na szczeblu międzynarodowym, wspólnotowym i krajowym istotne z punktu widzenia projektowanego dokumentu oraz sposoby w jakich te cele zostały uwzględnione,
- c) przedstawia
- rozwiązania mające na celu zapobieganie, ograniczanie lub kompensację przyrodniczą negatywnych oddziaływań na środowisko,
 - możliwości rozwiązań alternatywnych w odniesieniu do obszaru Natura 2000.

Projekt miejscowego planu zagospodarowania przestrzennego fragmentów miasta Rybnik powiązany jest z następującymi dokumentami:

- Plan Zagospodarowania Przestrzennego Województwa Śląskiego z 2016 r. przyjęty uchwałą Sejmiku Województwa Śląskiego Nr V/26/2/2016 z dnia 29 sierpnia 2016 r. (Dz. Urz. Woj. Śl. z dnia 13 września 2016 r., poz. 4619);
- Studium uwarunkowań i kierunków zagospodarowania przestrzennego miasta Rybnika przyjętego Uchwałą Nr 370/XXIII/2016 Rady Miasta Rybnika z dnia 30 czerwca 2016 r.;

Obowiązujące na analizowanych terenach miejscowe plany zagospodarowania przestrzennego:

- Uchwała Nr 342/XXI/2016 Rady Miasta Rybnika z dnia 19 maja 2016 r. w sprawie uchwalenia miejscowego planu zagospodarowania przestrzennego dla części miasta Rybnika obejmującej dwa tereny w rejonie ulic Chrobrego i Sportowej (MPZP 21) – obowiązujący na analizowanym terenie mpzp;
- Opracowanie ekofizjograficzne podstawowe sporządzone na potrzeby projektu studium uwarunkowań i kierunków zagospodarowania przestrzennego miasta Rybnik, Biuro Rozwoju Regionu Spółka z o.o., Katowice, 2014 r.;

1.2 METODY ZASTOSOWANE PRZY SPORZĄDZANIU PROGNOZY

W celu sporządzenia prognozy przeprowadzono następujące prace:

- zaznajomiono się z projektem miejscowego planu zagospodarowania przestrzennego, w tym z wnioskami do planu,
- zaznajomiono się z danymi fizjograficznymi oraz innymi dostępnymi opracowaniami sozologicznymi obejmującymi obszar objęty prognozą,
- dokonano oceny projektu MPZP w odniesieniu do obowiązujących aktów prawnych, w tym przepisów gminnych,
- przeprowadzono wizję obszaru objętego prognozą w sierpniu 2020 r. i sierpniu 2021 r.,
- dokonano analizy czynników potencjalnie mogących przynieść negatywne skutki dla środowiska,

1.3 CELE OCHRONY ŚRODOWISKA USTANOWIONE NA SZCZEBLU MIĘDZYNARODOWYM, WSPÓLNOTOWYM I KRAJOWYM, ISTOTNE Z PUNKTU WIDZENIA PROJEKTOWANEGO DOKUMENTU, ORAZ SPOSOBY, W JAKICH TE CELE I INNE PROBLEMY ŚRODOWISKA ZOSTAŁY UWZGLĘDNIONE PODCZAS OPRACOWYWANIA DOKUMENTU

W projekcie miejscowego planu zagospodarowania przestrzennego miasta Rybnik powinny zostać uwzględnione priorytety w zakresie ochrony środowiska wynikające z dokumentów ustanowionych na szczeblu rządowym, samorządowym, porozumień międzynarodowych oraz projektów dokumentów i dyrektyw Unii Europejskiej.

Poszczególne dyrektywy, międzynarodowe akty prawne zostały wdrożone do polskiego prawodawstwa i tym samym znalazły swoje odzwierciedlenie w projektowanym dokumencie. Projekt analizowanego dokumentu uwzględnia wytyczne i cele ochrony środowiska przyjęte w wyżej wymienionych dyrektywach i konwencjach, poprzez zamieszczenie zapisów dotyczących różnych aspektów środowiska, zwłaszcza w zakresie jego ochrony. Uzyskano w ten sposób wysoką zgodność z dokumentami planistycznymi różnego szczebla, co pozwala wnioskować, że związane z nimi cele będą osiągnęte również przez ustalenia funkcjonalne wynikające z projektu planu. Zostało utrzymane założenie strategiczne dokumentów wszystkich poziomów, że celem generalnym rozwoju jest rozwój zrównoważony, przez który należy rozumieć zrównoważony udział wszystkich istotnych czynników ekologicznych, gospodarczych i społecznych.

1.4 USTALENIA I GŁÓWNE CELE PROJEKTU MIEJSCOWEGO PLANU ZAGOSPODAROWANIA PRZESTRZENNEGO

Miejscowym planem zagospodarowania przestrzennego objęto obszar położony w centralnej części miasta Rybnik, w dzielnicy Śródmieście, w rejonie ul. Bolesława Chrobrego. Powierzchnia obszaru objętego planem wynosi obecnie ok. 11 ha. MPZP opracowywany jest na podstawie uchwały Nr 731/XLVII/2018 z dnia 19 kwietnia 2018 r. w sprawie przystąpienia do sporządzenia miejscowego planu zagospodarowania przestrzennego dla części miasta Rybnika (MPZP 54). Uchwałą tą objęto dużą część miasta Rybnik, jednak realizacja tego planu została podzielona na etapy obejmujące mniejsze fragmenty, jednym z nich jest właśnie obszar 54-27. Pierwotnie planem objęty był nieco

mniejszy obszar o powierzchni 5,71 ha, jednak na skutek opiniowania podjęto decyzję o poszerzeniu terenu opracowania w kierunku wschodnim, obecnie powierzchnia obszaru wynosi 11 ha. Zmieniono również przeznaczenia terenu, w projekcie mpzp na analizowanym terenie wskazywano tereny produkcyjno-usługowe, obecnie zaś wskazuje się tereny 1MW-U – teren zabudowy mieszkaniowej wielorodzinnej lub usług. Prognozę z sierpnia 2020 r. dostosowano do obecnego kształtu projektu mpzp. Celem zmiany planu było umożliwienie realizacji na analizowanym obszarze zabudowy mieszkaniowej wielorodzinnej lub usług. Obecnie obowiązuje tu mpzp z 2016 r., które wskazuje jako przeznaczenie terenu obiekty handlowe o powierzchni sprzedaży powyżej 2000 m².

W projekcie miejscowego planu zagospodarowania przestrzennego ustalono następujące przeznaczenia terenów:

- MW-U – teren zabudowy mieszkaniowej wielorodzinnej lub usług,
- KDL – teren drogi publicznej klasy drogi lokalnej,
- KDD – teren drogi publicznej klasy drogi dojazdowej.

Niemal cały teren wskazano tu jako tereny zabudowy teren zabudowy mieszkaniowej wielorodzinnej lub usług. Istniejące drogi wskazano zgodnie z ich klasą: ul. Bolesława Chrobrego została wskazana jako droga klasy lokalna, zaś ul. Hutnicza jako droga klasy dojazdowa.

W projekcie planu uwzględniono występowanie złóż kopalin, obszarów i terenów górniczych oraz występowanie Lokalnego Zbiornika Wód Podziemnych nr 345 Zbiornik Rybnik. W związku z ustaleniami planu, charakterem zaproponowanych przeznaczeń terenu oraz charakterem terenów, które mają być poddane urbanizacji (brak cennych siedlisk przyrodniczych, teren który już dawniej pełnił funkcję przemysłową – wyburzony zakład Ryfamy) nie przewiduje się wystąpienia znaczącego negatywnego oddziaływania na środowisko.

2. CHARAKTERYSTYKA ŚRODOWISKA

2.1 POŁOŻENIE FIZYCZNO-GEOGRAFICZNE

Projektem planu objęty jest teren położony w mieście Rybnik, w dzielnicy Śródmieście, na północ i wschód od ul. B. Chrobrego. Granicę od strony południowej i wschodniej stanowi ul. B. Chrobrego, od strony północnej ciąg garaży przy ul. Władysława Łokietka, od strony zachodniej fragment ul. Hutniczej oraz istniejąca zabudowa zakładu Ryfama. Powierzchnia obszaru mpzp wynosi ok. 11 ha.

Według podziału na jednostki fizyczno-geograficzne J. Kondrackiego analizowany teren znajduje się w prowincji Wyżyny Polskie (34), podprowincji Wyżyna Śląsko-Krakowska (341), makroregionie Wyżyna Śląska (341.1), w obrębie mezoregionu Płaskowyż Rybnicki (341.15).

2.2 BUDOWA GEOLOGICZNA

Na terenie miasta Rybnika głęboko pod utworami trzeciorzędowymi zalegają węglonośne utwory karbonu, które były i są przedmiotem eksploatacji. Na analizowanym terenie są to iłowce, mułowce, piaskowce i węgiel kamienny warstw pietrkowickich, gruszowskich, jakłowieckich i porębskich **Cn1**. Wiek tych warstw to namur. Na dużej części podłoża miasta występują trzeciorzędowe utwory starszego miocenu tworzone przez iły piaszczyste i margliste, piaski, żwiry i łupki ilaste z gipsem i anhydrytem oraz sole kamienne warstw skawińskich, wielickich i grabowieckich **Nb**, a także iły i piaski z syderytami, miejscami z węglem brunatnym warstw kędzierzyńskich **Ns**.¹ Bezpośrednio w rejonie gdzie znajduje się analizowany teren w podłożu występują rozległe powierzchnie iłów **Nb**. Na nich zalegają utwory związane z okresem czwartorzędowych zlodowaceń. Zgodnie ze Szczegółową Mapą Geologiczną Polski ark. Rybnik² w części centralnej i południowej analizowanego obszaru na powierzchni występują piaski i żwiry wodnolodowcowe $p_{22}^{fg}Q_{p3}^o$ lokowane tu w okresie Zlodowacenia Środkowopolskiego, zaś w części północnej piaski i żwiry rzeczne tarasów nadzalewowych nierozdzielonych 2,5 – 20 m n.p. rzeki $p_{22}^{fg}Q_{p4}^{Bt}$ datowane na okres Zlodowacenia Północnopolskiego. Powierzchniowa budowa geologiczna została tu znacznie zmieniona na skutek wieloletniego antropogenicznego użytkowania terenu, w części wschodniej i centralnej istniały tu zabudowania Ryfamy, które w pierwszej dekadzie XXI w. zostały wyburzone. W części zachodniej teren jest ciągle zabudowany.

2.3 WODY POWIERZCHNIOWE

Wody powierzchniowe płynące

Na analizowanym terenie brak jest jakichkolwiek cieków, nawet w postaci najmniejszych rowów melioracyjnych, brak jest tu również wód stojących.

Zagrożenie powodziowe

¹ Kotliccy G. i S., Mapa geologiczna Polski w skali 1:200000, ark. Gliwice, WG, Warszawa, 1979 r.;

² Sarnacka Z., Szczegółowa Mapa Geologiczna Polski w skali 1:50000, ark. Rybnik, PIG, Warszawa 1959 r.;

Na analizowanym obszarze ani w jego pobliżu nie przepływają ciekі, które mogłyby stwarzać jakiegokolwiek zagrożenia powodziowe, w tym nie występują tu obszary szczególnego zagrożenia powodzią.

Ujęcia wód powierzchniowych

Na analizowanym obszarze nie występują ujęcia wód powierzchniowych ani ich strefy ochronne.

Jednolite części wód powierzchniowych

Według podziału Polski na Jednolite Części Wód Powierzchniowych na analizowanym obszarze brak jest jakiegokolwiek cieków, które stanowiłby JCWP, całość terenu znajduje się w zlewni JCWP PLRW60006115651 Ruda do zb. Rybnik bez Potoków: z Przegędzy i Kamienia.

2.4 WODY PODZIEMNE

Regionalizacja Hydrogeologiczna

Według Mapy Hydrogeologicznej w skali 1:200000 ark. Gliwice³ analizowany obszar położony jest w Regionie Przedkarpackim XXII, w podregionie Przedkarpacko-Śląskim XXII7. W tym regionie główny poziom użytkowy stanowią utwory czwartorzędowe wykształcone jako piaski i żwiry, zalegające na głębokości do 30 m.

Użytkowe poziomy wodonośne

Na analizowanym terenie w profilu hydrogeologicznym występuje piętro wodonośne w utworach czwartorzędowych. W piętrze tym wydzielono użytkowy czwartorzędowy poziom wodonośny⁴ 1aQIII związany z doliną Rudy.

Czwartorzędowe piętro wodonośne budują piaski i żwiry wypełniające dolinę Rudy. Poziom wodonośny jest przepływowy, odkryty lub częściowo odkryty, a ruch wody odbywa się w ośrodku porowym. Własności hydrogeologiczne kompleksu żwirowo-piaszczystego są korzystne do gromadzenia i przewodzenia wody. Miąższość warstwy wodonośnej wynosi ok. 10 – 20 m. Mapa Hydrogeologiczna Polski wydzieliła na analizowanym terenie jednostkę hydrogeologiczną 1aQIII w dolinie Rudy. Parametry jednostki przedstawiono w tabelach poniżej.

Tabela 1 Charakterystyka wód podziemnych

Jednostka hydrogeologiczna	Średnia wydajność studni wierconej	Stopień zagrożenia wód	Izolacja	Jakość wód
1aQIII	50 - 70	Średni – obszar o niskiej odporności, ale ograniczonej dostępności	Brak izolacji lub miejscami izolacja słaba	IIb – jakość średnia woda wymaga uzdatnienia

Tabela 2 Główne parametry jednostek hydrogeologicznych

Symbol jednostki hydrogeologicznej	Piętro wodonośne	Miaższość [m]	Współczynnik filtracji	Przewodność warstwy	Moduł zasobów	Moduł zasobów dyspozycyjnych
------------------------------------	------------------	---------------	------------------------	---------------------	---------------	------------------------------

³ Kotlicka G., Wagner J., Mapa Hydrogeologiczna Polski w skali 1:200000, ark. Gliwice, WG, Warszawa, 1986 r.;

⁴ Chmura A., Mapa hydrogeologiczna Polski w skali 1:50000, ark. Rybnik, PIG, Warszawa 1998 r.;

			[m/24h]	wodonośnej [m ² /24h]	odnawialnych [m ³ /24h/km ²]	[m ³ /24h/km ²]
1aQIII	Q	24,3	45,9	676	265	212

Główne zbiorniki wód podziemnych

Według Mapy wstępnej waloryzacji głównych zbiorników wód podziemnych (Skrzypczak [red], 2003) oraz materiałów Państwowej Służby Hydrogeologicznej na analizowanym terenie znajduje się Lokalny Zbiornik Wód Podziemnych nr 345 Zbiornik Rybnik. Zbiornik ten dawniej nazywany był zbiornikiem głównym, obecnie, po przeprowadzeniu dokumentacji został zakwalifikowany jako zbiornik lokalny. Analizowany teren znajduje się również w granicach proponowanej strefy ochronnej tego zbiornika.⁵

Jednolite części wód podziemnych

Według podziału Polski na jednolite części wód podziemnych oba tereny znajdują się w JCWPd nr 144.

Ujęcia wód powierzchniowych i podziemnych

Na analizowanym terenie nie znajdują się ujęcia wód powierzchniowych lub podziemnych ani ich strefy ochronne.

2.5 KLIMAT

Wszystkie analizowane obszary leżą we wschodniej części dzielnicy klimatycznej podsudeckiej – XVIII. Średnia roczna temperatura powietrza wynosi ok. 8,1°C przy średniej dla stycznia –2,2°C i średniej dla lipca 18,5°C. Okres występowania średniej dobowej temperatury powietrza poniżej 0°C – około 65 dni; dla średniej dobowej powyżej 15°C – ponad 100 dni.

Średnia roczna suma opadów atmosferycznych w roku przeciętnym wynosi ok. 744 mm (z wielolecia 1961- 86). W roku wilgotnym z tego samego wielolecia zanotowano 1044 mm. Średnia liczba dni w roku z opadem powyżej 0,1 mm wynosi 150 - 160 dni. Średnia liczba dni z opadem śnieżnym 40 - 45 dni; średni czas zalegania szaty śnieżnej – około 65 dni. Okres wegetacyjny trwa ok. 220 dni.

2.6 POWIERZCHNIA ZIEMI

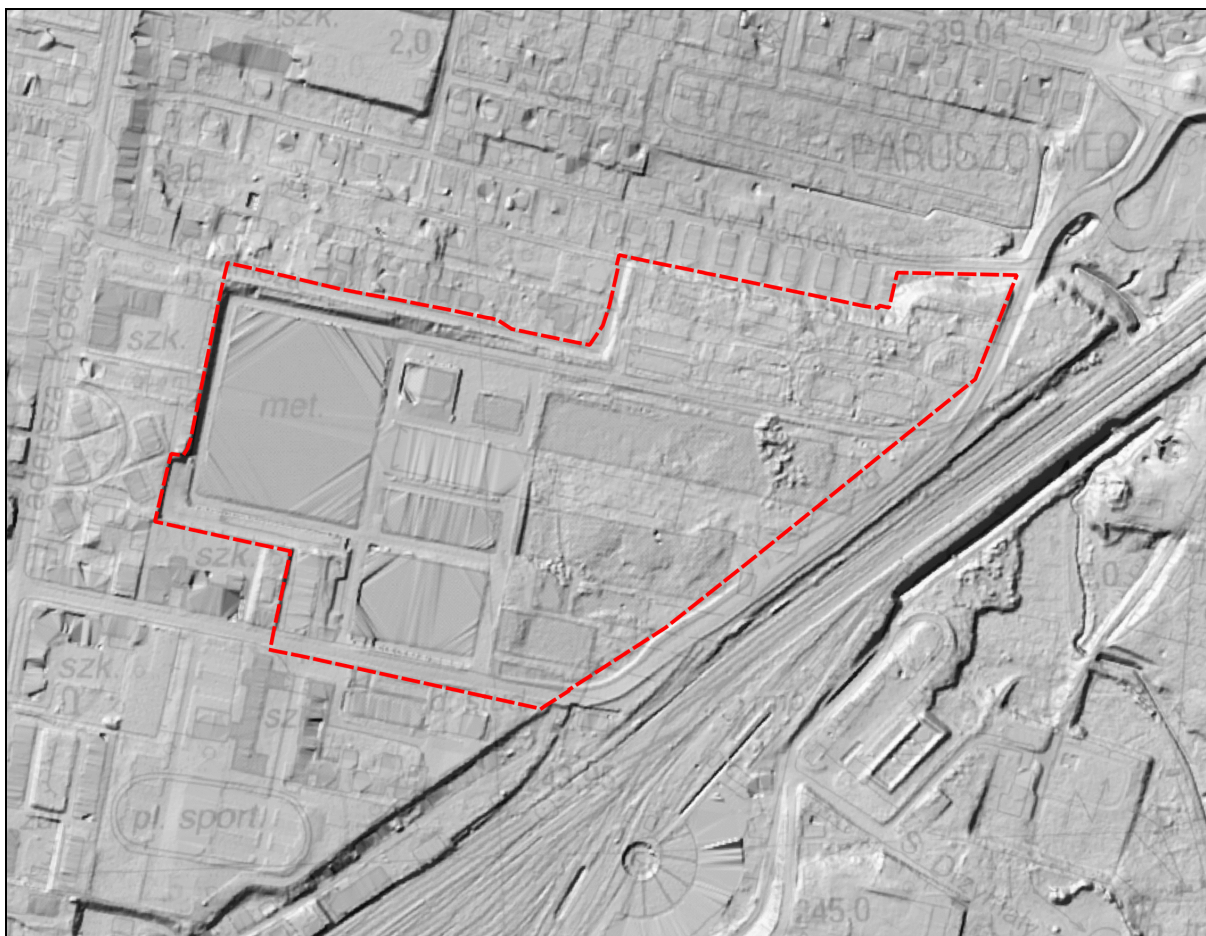
2.6.1 UKSZTAŁTOWANIE TERENU, ZAGROŻENIE OSUWISKOWE

Ukształtowanie terenu

Analizowany teren usytuowany jest w obrębie płaskiej równiny wodnolodowcowej. Rzędne wynoszą ok. 245 – 247 m n.p.m. Powierzchnia terenu została tu zmieniona na skutek wieloletniego zagospodarowania obiektami przemysłowymi i późniejszego ich zburzenia w pierwszej dekadzie XXI w. Występują tu liczne powierzchnie zabetonowane

⁵ Dokumentacja hydrogeologiczna określająca warunki hydrogeologiczne w związku z ustanawianiem obszarów ochronnych lokalnego zbiornika wód podziemnych Rybnik dawnego Głównego Zbiornika Wód Podziemnych nr 345 – RYBNIK, PIŁ, Warszawa, marzec 2015 r.

i zaasfaltowane, a także zwałowiska gruzu, ziemi i odpadów, które nielegalnie są tu wywożone. W części zachodniej znajdują się zabudowania spółki Kopex.



Rysunek 1 Ukształtowanie terenu nr 1 na podstawie Numerycznego Modelu Terenu

Zagrożenie osuwiskowe

Z bazy danych SOPO oraz ze studium uwarunkowań i kierunków zagospodarowania przestrzennego miasta Rybnik wynika, że na analizowanym obszarze nie występują osuwiska ani tereny zagrożone ruchami masowymi ziemi.

2.6.2 GLEBY

Na analizowanym terenie nie występują gleby o charakterze rolniczym, teren został całkowicie przekształcony w wyniku wieloletniej zabudowy. Ewidencja gruntów wskazuje tu tereny Bp - zurbanizowane tereny niezabudowane.

2.7 ZASOBY NATURALNE

W podłożu analizowanego obszaru znajduje się złożę węgla kamiennego „Chwałowice” (ID Midas 361) oraz „Chwałowice 1” (ID Midas 17956), które są poddane eksploatacji w wyznaczonym obszarze i terenie górniczym „Chwałowice 1”. Dodatkowo znajduje się tu nieeksploatowane złożę „Jejkowice” (ID Midas 9525), obejmuje ono zachodnią część analizowanego obszaru.

2.8 PRZYRODA OŻYWIONA

Na analizowanym terenie znajdowały się niegdyś zabudowania zakładu „Ryfama”, które zostały wyburzone w pierwszej dekadzie XXI w., w części zachodniej zabudowania nie zostały wyburzone, do niedawna znajdowała się tu siedziba firmy Kopex Machinery. Obecnie teren w części centralnej i wschodniej ma charakter ruderalny, porastają go głównie takie gatunki jak nawłocie, wrotycz, trzcinnik piaskowy, znajduje się tu również parking. Jedynym urozmaicheniem tego terenu są porastające północno-wschodnią część dorodne topole oraz coraz mocniej rozrastające się zakrzaczenia i zadrzewienia z brzozą brodawkowatą, czerwemchą amerykańską, siewkami topoli i robiną akacjową.

Na analizowanym terenie brak jest jakichkolwiek wartości przyrodniczych takich jak stanowiska roślin chronionych czy siedliska godne ochrony.

2.9 OBSZARY CHRONIONE NA PODSTAWIE USTAWY Z 16 KWIETNIA 2004 I KORYTARZE EKOLOGICZNE

Na analizowanym obszarze ani w jego pobliżu nie występują żadne formy ochrony przyrody w rozumieniu art. 6 ust. 1 pkt 1 - 9 ustawy z dnia 16 kwietnia 2004 r. o ochronie przyrody (t.j. Dz. U. z 2021 r. poz. 1098). Teren ten również nie był proponowany do objęcia ochroną.

Analizowany teren znajduje się poza wyznaczonymi korytarzami ekologicznymi dla ssaków drapieżnych i kopytnych oraz dla ptaków. W opracowaniu studialnym dotyczącym korytarzy ekologicznych w województwie śląskim⁶ nie wskazywano tu występowania jakichkolwiek korytarzy ekologicznych. Nie wyznaczono tu również korytarzy ekologicznych w opracowaniach dotyczących całego kraju.⁷ Tereny te również nie pełnią funkcji lokalnych korytarzy ekologicznych, gdyż położone są pośród terenów zabudowanych i o charakterze miejskim.

2.10 KRAJOBRAZ

Na analizowanym terenie występuje krajobraz terenów ruderalnych, przemysłowych. Brak jest tu interesujących elementów krajobrazu, i o ile jeszcze w części zachodniej krajobraz jest dość harmonijny (m.in. odnowione budynki dawnego zakładu Ryfamy) i nawiązuje do krajobrazu śródmiejskiej zabudowy, o tyle krajobraz części centralnej i wschodniej ma zdecydowanie negatywny charakter i wymaga podjęcia działań zmierzających do jego rehabilitacji.

2.11 ZABYTKI I OBIEKTY O WARTOŚCIACH KULTUROWYCH

Na analizowanym terenie nie występują jakiekolwiek zabytki, stanowiska archeologiczne ani dobra kultury współczesnej.

⁶ Parusel i in., 2007 r. Korytarze ekologiczne Województwa Śląskiego

⁷ Jędrzejewski W., Nowak S., Stachura K., Skierczyński M., Mysłajek R. W., Niedziałkowski K., Jędrzejewska B., Wójcik J. M., Zalewska H., Pilot M., Górny M., Kurek R.T., Ślusarczyk R. Projekt korytarzy ekologicznych łączących Europejską Sieć Natura 2000 w Polsce. Zakład Badań Ssaków PAN, Białowieża 2011 r.

3. OCENA POTENCJALNYCH ZMIAN STANU ŚRODOWISKA PRZY BRAKU REALIZACJI USTALEŃ PLANU

Na analizowanych terenie obowiązuje miejscowy plan zagospodarowania przestrzennego z 2016 r. (patrz rozdział 1.1), w którym to planie ustalono możliwość zurbanizowania całości tych terenów. W przypadku braku realizacji ustaleń projektu planu tereny objęte opracowaniem mogłyby zostać przekształcone w sposób bardzo podobny do przewidzianego projektem planu. Stan środowiska na wszystkich terenach uległby więc zmianie w wyniku realizacji zabudowy, nie mniej nie przewiduje się wystąpienia znaczących oddziaływań, gdyż tereny wartościowe pod względem przyrodniczym nie występują na analizowanym obszarze.

4. ISTNIEJĄCE PROBLEMY OCHRONY ŚRODOWISKA ISTOTNE Z PUNKTU WIDZENIA REALIZACJI PROJEKTOWANEGO DOKUMENTU, W SZCZEGÓLNOŚCI DOTYCZĄCE OBSZARÓW PODLEGAJĄCYCH OCHRONIE NA PODSTAWIE USTAWY Z DNIA 16 KWIETNIA 2004 R. O OCHRONIE PRZYRODY

Na analizowanym obszarze nie stwierdza się występowania szczególnych problemów ochrony środowiska związanych z formami ochrony przyrody, ani też innych problemów związanych z przekroczeniem norm środowiska. Natomiast z innych problemów wymienić należy generalny stan poprzemysłowego terenu, który pomimo położenia w centralnej części miasta zarasta gatunkami o charakterze ruderalnym i wymaga przeprowadzenia działań o charakterze rewitalizacyjnym.

5. SKUTKI DLA ŚRODOWISKA WYNIKAJĄCE Z REALIZACJI USTALEŃ PLANU

5.1 WPŁYW NA WODY POWIERZCHNIOWE

Projekt planu nie wprowadza nowych terenów i sposobów zagospodarowania, które w sposób znaczący mogłyby pogorszyć jakość wód powierzchniowych, gdyż nie występują tu jakiegokolwiek cieki i zbiorniki wód. Powstanie nowej zabudowy mieszkaniowej wielorodzinnej i usługowej niewątpliwie wpłynie na zwiększenie ilości odprowadzanych ścieków. W celu przeciwdziałania zanieczyszczeniom projekt planu przewiduje:

- w zakresie zaopatrzenia w wodę, w tym do celów przeciwpożarowych, ustala się zaopatrzenie w wodę z istniejącej bądź projektowanej sieci wodociągowej, z zastrzeżeniem przepisów rozporządzenia Ministra Infrastruktury z dnia 12 kwietnia 2002 r. w sprawie warunków technicznych, jakim powinny odpowiadać budynki i ich usytuowanie;
- nakazuje się odprowadzenie ścieków bytowych do miejskiej kanalizacji sanitarnej, z zastrzeżeniem przepisów ustawy z dnia 13 września 1996 r. o utrzymaniu czystości i porządku w gminach;
- nakazuje się odprowadzenie wód opadowych i roztopowych do miejskiej kanalizacji deszczowej, wprowadzającej wyżej wymienione wody do ziemi lub do wód powierzchniowych, z zastrzeżeniem pkt 3 oraz przepisów rozporządzenia Ministra Infrastruktury z dnia 12 kwietnia 2002 r. w sprawie warunków technicznych, jakim powinny odpowiadać budynki i ich usytuowanie;
- dopuszcza się do czasu zrealizowania kanalizacji deszczowej odprowadzanie wód opadowych i roztopowych do ziemi i do wód po uprzednim zabezpieczeniu przed przedostawaniem się zanieczyszczonych wód do ziemi i do wód.

W związku z ustaleniami projektu, biorąc pod uwagę fakt niemal całkowitego skanalizowania miasta Rybnik i analizowanego obszaru nie przewiduje się zagrożenia dla wód powierzchniowych.

5.2 WPŁYW NA WODY PODZIEMNE

Na analizowanym terenie znajduje się czwartorzędowy użytkowy poziom wodonośny w obrębie którego wydzielono Lokalny Zbiornik Wód Podziemnych, który cechuje się wysokim narażeniem na zanieczyszczenia. Dla ochrony wód podziemnych ważne będą przedstawione już powyżej zapisy dotyczące odprowadzania ścieków. W związku z zapisami planu oraz jego charakterem nie przewiduje się zagrożenia tego elementu środowiska.

5.3 WPŁYW NA KLIMAT

W szerszej skali, regionalnej, realizacja ustaleń planu nie będzie miała wpływu na klimat oraz na znaczące zmiany występujących obecnie topoklimatów. Natomiast na pewno zmianie ulegnie topoklimat terenów na których będzie powstawała nowa zabudowa t.j. zmianie ulegnie topoklimat, z topoklimatu terenów otwartych (obecnie coraz mocniej zarastających roślinnością drzewiastą) na topoklimat terenów zabudowanych. Zabudowanie terenów wpłynie na zwiększenie szorstkości powierzchni ziemi, a co za tym idzie

na zmniejszenie warunków przewietrzania. Przewiduje się, że powstaną tereny o topoklimacie miejskim, gdzie warunki klimatyczne kształtowane są przez charakter istniejącej zabudowy np. duże powierzchnie otwartych wybetonowanych placów lub też przeciwnie, duże powierzchnie zacienione. Istniejący tu topoklimat ulegnie więc znaczącej zmianie w stosunku do stanu obecnego.

5.4 POWIERZCHNIA ZIEMI

5.4.1 WPŁYW NA UKSZTAŁTOWANIE TERENU

Budowa nowych obiektów o charakterze mieszkaniowym wielorodzinnym i usługowym może wpłynąć na przekształcenie powierzchni terenu, nie będzie ona jednak miała charakteru znaczących przekształceń. Projekt planu nie przewiduje realizacji wielkoskalowych przedsięwzięć, takich jak drogi wysokich klas, składowiska odpadów, odkrywkowe kopalnie czy inne obiekty, których budowa związana jest z przemieszczaniem znaczącej ilości mas ziemnych. Nie mniej jednak realizacja zabudowy mieszkaniowo-usługowej będzie wiązała się ze zmianami powierzchni, przekształcaniem gruntów, plantowaniem itp., można więc prognozować, że obecne ukształtowanie terenu ulegnie zmianie. Teren ten już w przeszłości był zabudowany, a następnie budynki wyburzono, tak więc jego powierzchnia została już przekształcona.

5.4.2 WPŁYW NA GLEBY

Na analizowanym obszarze brak jest gleb o charakterze rolnym, występują tu tylko i wyłącznie gleby przemysłowe. W świetle obowiązującego prawa, tj. zgodnie z ustawą z dnia 3 lutego 1995 r. o ochronie gruntów rolnych i leśnych (t.j. Dz. U. z 2021 r. poz. 1326), przekształcenie gleb klasy I-III na cele nierolnicze (poza obszarami miast) oraz gruntów leśnych na cele nieleśne w miejscowym planie zagospodarowania przestrzennego wymaga zgody odpowiedniego organu. Na terenie objętym planem nie zaistnieje potrzeba dokonania zmian przeznaczenia gruntów rolnych, gdyż brak tu tego typu gleb. Na skutek ustaleń projektu planu nie będzie również wymagana zgoda na zmianę przeznaczenia gruntów leśnych na cele nieleśne, gdyż nie występują one na analizowanym obszarze.

5.5 WPŁYW NA ZASOBY NATURALNE

Na analizowanym obszarze występują udokumentowane złoża węgla kamiennego oraz obszar i teren górniczy, zostały one wskazane w projekcie planu. Nie przewiduje się zagrożenia dla tego komponentu środowiska.

5.6 WPŁYW NA PRZYRODĘ OŻYWIONĄ

Na terenach wskazanych w planie do urbanizacji występuje roślinność o charakterze ruderalnym. Wprowadzenie zabudowy o charakterze mieszkaniowo-usługowym spowoduje zmianę w środowisku roślinnym wyrażającą się między innymi w zanikaniu roślinności dotychczas tu występującej na rzecz gatunków towarzyszących zabudowie. Wprowadzone zostaną tu gatunki charakterystyczne dla zieleni towarzyszącej zabudowie np. w formie ogrodów, zieleńców czy trawników w ramach powierzchni biologicznie czynnej, której wartość została wyznaczona w miejscowym planie zagospodarowania przestrzennego.

Można się spodziewać że powstaną rozległe tereny zabudowane, które funkcję przyrodniczą będą pełniły tylko w stopniu minimalnym. Zabudowa tych terenów nie spowoduje znaczącego zubożenia wartości przyrodniczych, gdyż występująca tu roślinność ma obecnie charakter stricte ruderalny, a w części zachodniej teren jest już zabudowany.

Reasumując na terenie przewidzianym w planie do urbanizacji nie występują stanowiska roślin chronionych czy cenne siedliska przyrodnicze, a zmiana planu nie przyczyni się do pogorszenia stanu środowiska przyrodniczego.

5.7 WPŁYW NA OBSZARY CHRONIONE NA PODSTAWIE USTAWY Z 16 KWIETNIA 2004 I NA KORYTARZE EKOLOGICZNE

Na terenie objętym planem nie występują formy ochrony przyrody, ani obszary proponowane do objęcia ochroną. Nie przewiduje się zagrożenia dla tego komponentu środowiska.

Teren objęty planem nie pełni funkcji krajowych i regionalnych korytarzy ekologicznych dla ssaków drapieżnych i kopytnych gdyż położony jest pośród istniejącej zabudowy. Realizacja nowej zabudowy nie zmieni tego stanu rzeczy, tereny te nie będą w dalszym ciągu dostępne dla możliwości przemieszczania się zwierząt.

5.8 WPŁYW NA KRAJOBRAZ

Na analizowanym obszarze jak dotychczas przeważał krajobraz terenów przemysłowych. Po realizacji ustaleń planu pojawi się tu krajobraz terenów mieszkaniowo-usługowych, podobny do krajobrazu mieszkaniowego, który występuje w pobliżu. W zapisach projektu planu znalazły się wskaźniki zagospodarowania i użytkowania terenów oraz zasady kształtowania ładu przestrzennego, które powinny zabezpieczyć właściwe kształtowanie się krajobrazu, niewątpliwie jednak można uznać, że krajobraz na analizowanym terenie ulegnie znaczącej zmianie, co jednak będzie pozytywne. Obecnie występuje tu krajobraz terenów ruderalnych, tak więc jakiegokolwiek jego uporządkowanie wpłynie pozytywnie na odbiór krajobrazu terenu, który znajduje się blisko centrum miasta.

5.9 WPŁYW NA ZABYTKI I OBIEKTY O WARTOŚCIACH KULTUROWYCH

Na analizowanym terenie nie występują obiekty zabytkowe, dobra kultury materialnej ani stanowiska archeologiczne. W związku z ustaleniami planu nie przewiduje się zagrożenia dla zabytków i obiektów kulturowych.

5.10 WPŁYW NA WARUNKI I JAKOŚĆ ŻYCIA MIESZKAŃCÓW

5.10.1 JAKOŚĆ POWIETRZA ATMOSFERYCZNEGO

Projekt zmiany planu nie wprowadza funkcji, które mogą wpłynąć na potencjalne pogorszenie jakości powietrza atmosferycznego. Zagrożenie ze strony obiektów mieszkaniowo-usługowych jest niewielkie, ponieważ muszą one spełnić szereg norm ujętych w prawie ochrony środowiska oraz objęte są bieżącym system monitoringu, kontroli oraz pozwoleń. Niebagatelne znaczenie ma tu jednak proces uzyskiwania wszelkich pozwoleń, a także później właściwe użytkowanie urządzeń.

Należy prognozować, że na skutek budowy obiektów mieszkaniowo-usługowych nie wystąpią znaczące przekroczenia norm, gdyż takie są wymagania prawa ochrony środowiska. Zgodnie z art. 144 prawa ochrony środowiska zasięgi wszelkich oddziaływań muszą mieścić się w granicach terenu do którego inwestor ma tytuł prawny. Niewątpliwie jednak poprzez samą zabudowę tych terenów wzrośnie ilość emitorów oraz jakość powietrza ulegnie pogorszeniu w stosunku do obecnego stanu (tereny nieużytków nie powodujące negatywnych oddziaływań). Istotnym jest również fakt, że na etapie miejscowego planu zagospodarowania przestrzennego nie sposób przewidzieć jaki rodzaj przedsięwzięcia powstanie na tym terenie, a rodzaj prowadzonej działalności i zastosowane szczegółowe rozwiązania mają kluczowe znaczenie dla rodzajów i intensywności oddziaływań, które mogą wystąpić. Generalnie jednak zabudowa mieszkaniowa wielorodzinna i zabudowa usługowa nie powodują wystąpienia znaczących emisji i oddziaływań. Projekt planu nie wprowadza żadnych nowych dużych dróg, które mogłyby powodować ewentualne zagrożenie. W celu ograniczenia ewentualnych negatywnych oddziaływań projekt planu przewiduje:

- poprzez lokalne bądź indywidualne źródło ciepła, z wykorzystaniem istniejącej bądź projektowanej sieci gazowej lub ciepłowniczej,
- poprzez lokalne bądź indywidualne źródło ciepła z wykorzystaniem istniejącej bądź projektowanej sieci elektroenergetycznej,
- poprzez lokalne bądź indywidualne źródło ciepła z wykorzystaniem urządzeń wytwarzających energię z odnawialnych źródeł energii o mocy do 100 kW, z wyjątkiem urządzeń wykorzystujących moc energii wiatru i urządzeń biogazowych.
- przypadku braku możliwości dostawy ciepła z wykorzystaniem istniejącej bądź projektowanej sieci gazowej lub ciepłowniczej, dopuszcza się dostawę ciepła w oparciu o proekologiczne i wysokosprawne indywidualne źródło ciepła, charakteryzujące się brakiem lub niską emisją substancji do powietrza.

Zagrożenie ze strony terenów mieszkaniowo-usługowych ocenia się jako niewielkie, gdyż zwykle nie powodują wystąpienia znaczących emisji i oddziaływań. Ostateczna ocena będzie jednak dotyczyła konkretnych przedsięwzięć przy założeniu zgodnym z art. 144 ust. 2 ustawy Prawo ochrony środowiska, tj. ich oddziaływanie nie powinno wykraczać poza teren danego inwestora.

5.10.2 KLIMAT AKUSTYCZNY

Dopuszczalne poziomy hałasu powinny odpowiadać wymaganiom rozporządzenia Ministra Środowiska z dnia 14 czerwca 2007 r. w sprawie dopuszczalnych poziomów hałasu w środowisku (t.j. Dz. U. z 2014 poz. 112). Prowadzenie działalności na terenach o funkcjach mieszkaniowo-usługowych nie powinno powodować przekroczenia standardów jakości środowiska, o czym wyraźnie mówi art. 144 ust. 1 ustawy Prawo ochrony środowiska. W dalszej części w ust. 2 tego artykułu jest wyraźny nakaz dotyczący ewentualnego oddziaływania na środowisko i tereny sąsiednie, tj. eksploatacja instalacji powodująca wprowadzanie gazów lub pyłów do powietrza, emisje hałasu oraz wytwarzanie pól

elektromagnetycznych nie powinna powodować przekroczenia standardów jakości środowiska, do którego prowadzący instalację ma tytuł prawny.

Niewątpliwie jednak powstanie nowych terenów o funkcji mieszkaniowo-usługowej przyczyni się do pogorszenia jakości klimatu akustycznego. W związku z charakterem przedsięwzięcia mogą wystąpić uciążliwości, które będą wynikały z trybu pracy samych obiektów, czyli np. hałas wynikający ze zwiększonego ruchu pojazdów pracowników czy samochodów dostawczych czy też hałas, który powodować będą niektóre możliwe usługi (funkcje jakie tu mogą powstać nie są znane na dzień dzisiejszy). Wystąpienie tych zjawisk jest możliwe, jednakże bardzo trudne do oszacowania, gdyż na etapie miejscowego planu zagospodarowania przestrzennego nie są znane szczegółowy charakterystyki możliwych tu do realizacji przedsięwzięć. W przypadku wystąpienia przekroczeń istnieje możliwość ograniczenia uciążliwości np. poprzez budowę ekranów akustycznych czy zastosowanie innych zabezpieczeń, jak np. odsunięcie emitorów jak najdalej od terenów chronionych akustycznie. Sprawy te będą musiały być szczegółowo rozpatrzone na etapie projektu budowlanego i ewentualnie uzyskania decyzji o środowiskowych uwarunkowaniach. Projekt planu nie wprowadza żadnych nowych dużych dróg, które mogłyby powodować ewentualne zagrożenie.

W przypadku wystąpienia negatywnych oddziaływań inwestor będzie musiał każdorazowo wprowadzić odpowiednie zabezpieczenia. Do rodzajów zabezpieczeń należy np.: prowadzenie prac wyłącznie w określonych godzinach (np. poza godzinami nocnymi), zastosowanie ekranów akustycznych, prowadzenie prac w pomieszczeniach, odpowiednia lokalizacja emitorów hałasu. Generalnie jednak zabudowa mieszkaniowa wielorodzinna i zabudowa usługowa nie powodują wystąpienia znaczących emisji i oddziaływań.

W przypadku zanieczyszczeń powietrza do rodzajów zabezpieczeń można zaliczyć np.: montaż właściwych, zgodnych z obowiązującymi normami urządzeń, montaż odciągów spalin, odpowiednia lokalizacja emitorów. W związku z charakterem analizowanego terenu oraz z ewentualną możliwością wprowadzenia zabezpieczeń, nie przewiduje się wystąpienia znaczących negatywnych oddziaływań na analizowanym obszarze.

5.10.3 POLA ELEKTROMAGNETYCZNE

Projekt planu nie przewiduje odrębnych zapisów co do lokowania anten telefonii komórkowej. Podobnie jak w przypadku emisji zanieczyszczeń i hałasu, wprowadzanie do środowiska pól elektromagnetycznych obostrzone jest szeregiem przepisów oraz systemem kontroli, stojącymi poza kompetencjami planowania przestrzennego. Jest to zgodne z ustawą z dnia 7 maja 2010 r. o wspieraniu rozwoju usług i sieci telekomunikacyjnych (t.j. Dz. U. z 2021 r., poz. 777 ze zm.). Miejscowy plan zagospodarowania przestrzennego nie może ustanawiać zakazów, a przyjmowane w nim rozwiązania nie mogą uniemożliwiać rozwoju telefonii komórkowej.

5.10.4 GOSPODARKA ODPADAMI

Na skutek realizacji nowej zabudowy ilość powstających odpadów niewątpliwie wzrośnie, choć sprawy gospodarki odpadami generalnie regulowane są odrębnymi przepisami. Gospodarka odpadami obostrzona jest szeregiem przepisów oraz systemem kontroli, stojącymi poza systemem planowania przestrzennego. Problem ten regulują: ustawa z dnia 14 grudnia 2012 r. o odpadach, ustawa z dnia 13 września 1996 r. o utrzymaniu czystości i porządku w gminach, jak również odpowiednie uchwały Rady Miasta. Nie ma zatem potrzeby ani delegacji ustawowej do regulowania tego zagadnienia ustaleniami miejscowego planu, które stanowią, by kwestie te rozwiązywane były zgodnie ze stosownymi aktami prawnymi z zakresu gospodarki odpadami.

5.10.5 ZAGROŻENIE POWODZIOWE

Na analizowanych terenach nie stwierdzono występowania zagrożeń powodziowych, nie było więc potrzeby wprowadzania ustaleń w tym zakresie.

5.10.6 ZAGROŻENIE OSUWISKOWE

Na analizowanych terenach nie stwierdzono występowania zagrożeń ruchami masowymi ziemi, nie było więc potrzeby wprowadzania ustaleń w tym zakresie.

6. PRZEWIDYWANE MOŻLIWOŚCI TRANSGRANICZNEGO ODDZIAŁYWANIA NA ŚRODOWISKO

Projekt planu nie wprowadza funkcji, które mogłyby potencjalnie transgranicznie oddziaływać na środowisko.

7. ROZWIĄZANIA MAJĄCE NA CELU ZAPOBIEGANIE, OGRANICZANIE LUB KOMPENSACJE PRZYRODNICZĄ NEGATYWNYCH ODDZIAŁYWAŃ NA ŚRODOWISKO

W projekcie miejscowego planu zagospodarowania przestrzennego fragmentu miasta Rybnik zaproponowano szereg rozwiązań mających na celu zapobieganie i ograniczanie negatywnych oddziaływań na środowisko. W szczególności zaproponowano:

w zakresie zaopatrzenia w sieć teletechniczną:

- obsługa telekomunikacyjna z istniejącej i projektowanej sieci telekomunikacyjnej;

w zakresie gospodarki wodno-ściekowej:

- w zakresie zaopatrzenia w wodę, w tym do celów przeciwpożarowych, ustala się zaopatrzenie w wodę z istniejącej bądź projektowanej sieci wodociągowej, z zastrzeżeniem przepisów rozporządzenia Ministra Infrastruktury z dnia 12 kwietnia 2002 r. w sprawie warunków technicznych, jakim powinny odpowiadać budynki i ich usytuowania.
- nakazuje się odprowadzenie ścieków bytowych do miejskiej kanalizacji sanitarnej, z zastrzeżeniem przepisów ustawy z dnia 13 września 1996 r. o utrzymaniu czystości i porządku w gminach;

- nakazuje się odprowadzenie wód opadowych i roztopowych do miejskiej kanalizacji deszczowej, wprowadzającej wyżej wymienione wody do ziemi lub do wód powierzchniowych, z zastrzeżeniem pkt 3;
- dopuszcza się do czasu zrealizowania kanalizacji deszczowej odprowadzanie wód opadowych i roztopowych do ziemi i do wód po uprzednim zabezpieczeniu przed przedostawaniem się zanieczyszczonych wód do ziemi i do wód.

w zakresie zaopatrzenia w ciepło – dopuszczenie dostaw z:

- poprzez lokalne bądź indywidualne źródło ciepła, z wykorzystaniem istniejącej bądź projektowanej sieci gazowej lub ciepłowniczej,
- poprzez lokalne bądź indywidualne źródło ciepła z wykorzystaniem istniejącej bądź projektowanej sieci elektroenergetycznej,
- poprzez lokalne bądź indywidualne źródło ciepła z wykorzystaniem urządzeń wytwarzających energię z odnawialnych źródeł energii o mocy do 100 kW, z wyjątkiem urządzeń wykorzystujących moc energii wiatru i urządzeń biogazowych.
- przypadku braku możliwości dostawy ciepła z wykorzystaniem istniejącej bądź projektowanej sieci gazowej lub ciepłowniczej, dopuszcza się dostawę ciepła w oparciu o proekologiczne i wysokosprawne indywidualne źródło ciepła, charakteryzujące się brakiem lub niską emisją substancji do powietrza.

w zakresie zaopatrzenia w energię elektryczną:

- w zakresie zaopatrzenia w energię elektryczną ustala się dostawę energii elektrycznej z istniejącej i projektowanej sieci elektroenergetycznej lub urządzeń wytwarzających energię z odnawialnych źródeł energii o mocy do 100 kW, z wyjątkiem urządzeń wykorzystujących moc energii wiatru i urządzeń biogazowych,

w zakresie zaopatrzenia w gaz:

- dostawa gazu z istniejącej i projektowanej sieci gazowej;

pozostałe:

- W projekcie planu, zgodnie z art. 114 ust. 1 Prawa Ochrony Środowiska wskazano, które z terenów należą do poszczególnych rodzajów terenów o których mowa w art. 113 ust. 2 pkt 1;
- Ustalono szczegółowe zapisy dotyczące zasad kształtowania zabudowy i zagospodarowania terenów;
- Ujawniono udokumentowane złoża kopalin, obszary i tereny górnicze oraz Lokalny Zbiornik Wód Podziemnych;

W projekcie mpzp nie wprowadzono zapisów dotyczących kompensacji przyrodniczej. Zakres kompensacji przyrodniczej może zostać określony, zgodnie z art. 75 ust. 4 i 5 prawa ochrony środowiska w pozwoleniu na budowę lub w decyzji o środowiskowych uwarunkowaniach. Ze względu na charakter planu oraz brak znaczących negatywnych

oddziaływań na elementy środowiska w prognozie oddziaływania na środowisko nie proponuje się działań zapobiegawczych lub minimalizujących negatywne oddziaływania.

8. MOŻLIWOŚCI ROZWIĄZAŃ ALTERNATYWNYCH DLA OBSZARU NATURA 2000

Na analizowanych terenach, jak i na całym obszarze miasta Rybnik ani w jego sąsiedztwie nie występują obszary Natura 2000. Projekt planu nie wprowadza funkcji, które mogłyby oddziaływać na cele, przedmiot ochrony i integralność jakiegokolwiek obszaru Natura 2000, więc nie ma potrzeby rozpatrywania rozwiązań alternatywnych.

9. PROPOZYCJE DOTYCZĄCE PRZEWIDYWANYCH METOD ANALIZY SKUTKÓW REALIZACJI POSTANOWIEŃ PROJEKTOWANEGO PLANU ORAZ CZĘSTOTLIWOŚCI JEJ PRZEPROWADZANIA

Na etapie projektu planu nie wprowadzono konkretnych rozwiązań mających na celu analizę skutków realizacji oraz częstotliwości jej przeprowadzania. Zakres planu określony w ustawie z dnia 27 marca 2003 roku o planowaniu i zagospodarowaniu przestrzennym (t.j. Dz. U. z 2021 poz. 741) oraz w rozporządzeniu Ministra Infrastruktury z dnia 26 sierpnia 2003 r. w sprawie wymaganego zakresu projektu miejscowego planu zagospodarowania przestrzennego (Dz. U. Nr 164, poz. 1587) nie przewiduje możliwości określenia monitoringu w miejscowym planie zagospodarowania przestrzennego. Wskazanie takie byłoby niezgodne z przepisami prawa i znacząco wykraczałoby poza ustawowe kompetencje Rady Miasta. Należy jednak zwrócić uwagę, że zgodnie z art. 32 ust. 1 ustawy o planowaniu i zagospodarowaniu przestrzennym w celu oceny aktualności studium i planów miejscowych wójt, burmistrz albo prezydent miasta dokonuje analizy zmian w zagospodarowaniu przestrzennym gminy, ocenia postępy w opracowywaniu planów miejscowych i opracowuje wieloletnie programy ich sporządzania w nawiązaniu do ustaleń studium. W ramach tej analizy również mogą zostać ocenione skutki dla środowiska zachodzące w wyniku realizacji projektowanego dokumentu.

Jednocześnie skutki realizacji postanowień planu będą podlegały bieżącemu monitoringowi odpowiednich służb ochrony środowiska, służb ochrony przyrody, organów administracji oraz organizacji ekologicznych. Bardzo ważna jest również postawa obywateli, którzy powinni reagować natychmiastową interwencją w przypadku stwierdzenia wystąpienia uciążliwości.

10. STRESZCZENIE W JĘZYKU NIESPECJALISTYCZNYM

Miejscowym planem zagospodarowania przestrzennego objęto obszar położony w centralnej części miasta Rybnik, w dzielnicy Śródmieście, w rejonie ul. Bolesława Chrobrego. Powierzchnia obszaru objętego planem wynosi obecnie ok. 11 ha. MPZP opracowywany jest na podstawie uchwały Nr 731/XLVII/2018 z dnia 19 kwietnia 2018 r. w sprawie przystąpienia do sporządzenia miejscowego planu zagospodarowania przestrzennego dla części miasta Rybnika (MPZP 54). Uchwałą tą objęto dużą część miasta Rybnik, jednak realizacja tego planu została podzielona na etapy obejmujące mniejsze fragmenty, jednym z nich jest właśnie obszar 54-27. Pierwotnie planem objęty był nieco mniejszy obszar o powierzchni 5,71 ha, jednak na skutek opiniowania podjęto decyzję o poszerzeniu terenu opracowania w kierunku wschodnim, obecnie powierzchnia obszaru wynosi 11 ha. Zmieniono również przeznaczenia terenu, w projekcie mpzp na analizowanym terenie wskazywano tereny produkcyjno-usługowe, obecnie zaś wskazuje się tereny 1MW-U – teren zabudowy mieszkaniowej wielorodzinnej lub usług. Prognozę z sierpnia 2020 r. dostosowano do obecnego kształtu projektu mpzp. Celem zmiany planu było umożliwienie realizacji na analizowanym obszarze zabudowy mieszkaniowej wielorodzinnej lub usług. Obecnie obowiązuje tu mpzp z 2016 r., które wskazuje jako przeznaczenie terenu obiekty handlowe o powierzchni sprzedaży powyżej 2000 m².

W projekcie planu uwzględniono występowanie złóż kopalin, obszarów i terenów górniczych oraz występowanie Lokalnego Zbiornika Wód Podziemnych nr 345 Zbiornik Rybnik. W związku z ustaleniami planu, charakterem zaproponowanych przeznaczeń terenu oraz charakterem terenów, które mają być poddane urbanizacji (brak cennych siedlisk przyrodniczych, teren który już dawniej pełnił funkcję przemysłową – wyburzony zakład Ryfamy) nie przewiduje się wystąpienia znaczącego negatywnego oddziaływania na środowisko.

Projektem planu objęty jest teren położony w mieście Rybnik, w dzielnicy Śródmieście, na północ i wschód od ul. B. Chrobrego. Granicę od strony południowej i wschodniej stanowi ul. B. Chrobrego, od strony północnej ciąg garaży przy ul. Władysława Łokietka, od strony zachodniej fragment ul. Hutniczej oraz istniejąca zabudowa zakładu Ryfama. Powierzchnia obszaru mpzp wynosi ok. 11 ha. W budowie geologicznej analizowanego obszaru udział biorą osady czwartorzędowe zalegające na starszych utworach trzeciorzędowych i karbońskich. Na analizowanym terenie ani w jego pobliżu nie występują jakiegokolwiek wody powierzchniowe, tak płynące, jak i stojące. Zgodnie z Mapą Hydrogeologiczną Polski ark. Rybnik na analizowanym terenie wydzielono czwartorzędowy użytkowy poziom wodonośny. Analizowany teren usytuowany jest w obrębie płaskiej równiny wodnolodowcowej. Rzędne wynoszą ok. 245 – 247 m n.p.m. Powierzchnia terenu została tu zmieniona na skutek wieloletniego zagospodarowania obiektami przemysłowymi i późniejszego ich zburzenia w pierwszej dekadzie XXI w. Występują tu liczne powierzchnie zabetonowane i zaasfaltowane, a także zwałowiska gruzu, ziemi i odpadów, które nielegalnie są tu wywożone. Na analizowanym terenie nie występują gleby o charakterze rolniczym, teren został całkowicie przekształcony w wyniku wieloletniej zabudowy. Ewidencja gruntów

wskazuje tu tereny Bp - zurbanizowane tereny niezabudowane. W podłożu analizowanego obszaru znajduje się złożę węgla kamiennego „Chwałowice” (ID Midas 361) oraz „Chwałowice 1” (ID Midas 17956), które są poddane eksploatacji w wyznaczonym obszarze i terenie górniczym „Chwałowice 1”. Na analizowanym terenie znajdowały się niegdyś zabudowania zakładu „Ryfama”, które zostały wyburzone w pierwszej dekadzie XXI w., w części zachodniej zabudowania nie zostały wyburzone, do niedawna znajdowała się tu siedziba firmy Kopex Machinery. Obecnie teren w części centralnej i wschodniej ma charakter ruderalny, porastają go głównie takie gatunki jak nawłocie, wrotnicz, trzcinnik piaskowy, znajduje się tu również parking. Jedynym urozmaicheniem tego terenu są porastające północno-wschodnią część dorodne topole oraz coraz mocniej rozrastające się zakrzaczenia i zadrzewienia z brzozą brodawkowatą, czeremchą amerykańską, siewkami topoli i robiną akacjową.

Na analizowanym terenie brak jest jakichkolwiek wartości przyrodniczych takich jak stanowiska roślin chronionych czy siedliska godne ochrony. Na analizowanym obszarze ani w jego pobliżu nie występują żadne formy ochrony przyrody w rozumieniu art. 6 ust. 1 pkt 1 - 9 ustawy z dnia 16 kwietnia 2004 r. o ochronie przyrody. Teren ten również nie był proponowany do objęcia ochroną. Na analizowanym terenie występuje krajobraz terenów ruderalnych, przemysłowych. Brak jest tu interesujących elementów krajobrazu, i o ile jeszcze w części zachodniej krajobraz jest dość harmonijny (m.in. odnowione budynki dawnego zakładu Ryfamy) i nawiązuje do krajobrazu śródmiejskiej zabudowy, o tyle krajobraz części centralnej i wschodniej ma zdecydowanie negatywny charakter i wymaga podjęcia działań zmierzających do jego rehabilitacji. Na analizowanym terenie nie występują jakiegokolwiek zabytki, stanowiska archeologiczne ani dobra kultury współczesnej.

W wyniku powstania nowych terenów zurbanizowanych może wystąpić wpływ na wody powierzchniowe i podziemne, projekt planu wprowadza jednak odpowiednie zapisy dotyczące odprowadzania ścieków. Gleby oraz rolnicza przestrzeń produkcyjna zostanie przekształcona na terenach wskazanych do urbanizacji. Nie zakłada się zagrożenia związanego ze znaczącym pogorszeniem jakości powietrza atmosferycznego oraz klimatu akustycznego. Na terenie przewidzianym w planie do urbanizacji nie występują stanowiska roślin chronionych czy cenne siedliska przyrodnicze, a zmiana planu nie przyczyni się do pogorszenia stanu środowiska przyrodniczego. Projekt planu nie wprowadza funkcji, które mogłyby potencjalnie transgranicznie oddziaływać na środowisko.

W projekcie miejscowego planu zagospodarowania przestrzennego zaproponowano szereg rozwiązań mających na celu zapobieganie i ograniczanie negatywnych oddziaływań na środowisko.

W projekcie miejscowego planu zagospodarowania przestrzennego zaproponowano szereg rozwiązań mających na celu zapobieganie i ograniczanie negatywnych oddziaływań na środowisko. Na etapie oceny projektu planu nie wprowadzono konkretnych rozwiązań mających na celu analizę skutków realizacji oraz częstotliwości jej przeprowadzania, nie

ustalono również prac kompensacyjnych, gdyż ustawodawca nie przewiduje wprowadzenia takich rozwiązań w projekcie miejscowego planu zagospodarowania przestrzennego.

Projekt planu nie wprowadza funkcji, które mogłyby wpłynąć na cele, przedmiot ochrony oraz integralność jakiegokolwiek obszaru Natura 2000 w związku z czym nie ma potrzeby wprowadzenia rozwiązań alternatywnych.

11. LITERATURA

- Absalon D., Jankowski A.T., Leśniok M., Mapa Hydrograficzna i Sozologiczna Polski w skali 1: 50000, ark. Rybnik, Gugik, Warszawa, 1995 r.;
- Absalon D., Leśniok M., Przewodnik przyrodniczy po Rybniku, Infomax-Katowice, Rybnik, 1999 r.;
- Bernacik A., Spychała M., Programowanie ochrony środowiska w gminie, Sorus, 2007 r.;
- Centralna Baza Danych Geologicznych – strona internetowa PIG, <http://baza.pgi.gov.pl/>;
- Chmura A., Mapa hydrogeologiczna Polski w skali 1:50000, ark. Rybnik, PIG, Warszawa 1998 r.;
- Dokumentacja hydrogeologiczna określająca warunki hydrogeologiczne w związku z ustanawianiem obszarów ochronnych lokalnego zbiornika wód podziemnych Rybnik dawnego Głównego Zbiornika Wód Podziemnych nr 345 – RYBNIK, PIG, Warszawa, marzec 2015 r.
- Gałka M. i in., Mapa Geośrodowiskowa Polski, ark. Rybnik, PIG, Warszawa, 2004 r.;
- Informacja o stanie środowiska 2008, WIOŚ Katowice, 2009 r.;
- Infogeoskarb – strona internetowa PIG, <http://baza.pgi.gov.pl/>;
- Kondracki J., Geografia regionalna Polski. PWN, Warszawa 2001 r.;
- Kotliccy G. i S., Mapa geologiczna Polski w skali 1:200000, ark. Gliwice, WG, Warszawa, 1979 r.;
- Kotlicka G., Wagner J., Mapa Hydrogeologiczna Polski w skali 1:200000, ark. Gliwice, WG, Warszawa, 1986 r.;
- Lipiński A. „Planowanie przestrzenne a wydobywanie kopalin” w „Aktualne problemy ochrony środowiska 2008” red G. Dobrowolski, Ecausa, 2008 r.;
- Matuszkiewicz W. [red], Potencjalna roślinność naturalna Polski – Mapa przeglądowa 1:300000 ark. 11, PAN, Warszawa, 1995 r.;
- Opracowanie ekofizjograficzne podstawowe sporządzone na potrzeby projektu studium uwarunkowań i kierunków zagospodarowania przestrzennego miasta Rybnik, Biuro Rozwoju Regionu Spółka z o.o., Katowice, 2014 r.;
- Rózkowski A. [red.], 1997: Mapa warunków występowania, użytkowania, zagrożenia i ochrony zwykłych wód podziemnych Górnośląskiego Zagłębia Węglowego i jego obrzeżenia; 1 : 100 000. PIG, Warszawa;
- Sarnacka Z., Szczegółowa mapa geologiczna Polski w skali 1:50000, ark. Rybnik, PIG, Warszawa 1959 r.;
- Skrzypczyk L. [red], 2003: Mapa wstępnej waloryzacji Głównych Zbiorników Wód Podziemnych 1:800000, PIG, Warszawa;
- Studium uwarunkowań i kierunków zagospodarowania przestrzennego miasta Rybnika przyjętego Uchwałą Nr 370/XXIII/2016 Rady Miasta Rybnika z dnia 30 czerwca 2016 r.;
- Waloryzacja przyrodnicza miasta Rybnika, Aleko, Katowice, listopad 1997 r.;

12. DOKUMENTACJA FOTOGRAFICZNA



Fot. 1 Wschodnia granica analizowanego terenu, ul. B. Chrobrego



Fot. 3 Północno-wschodnia granica analizowanego terenu



Fot. 2 Centralna część analizowanego terenu



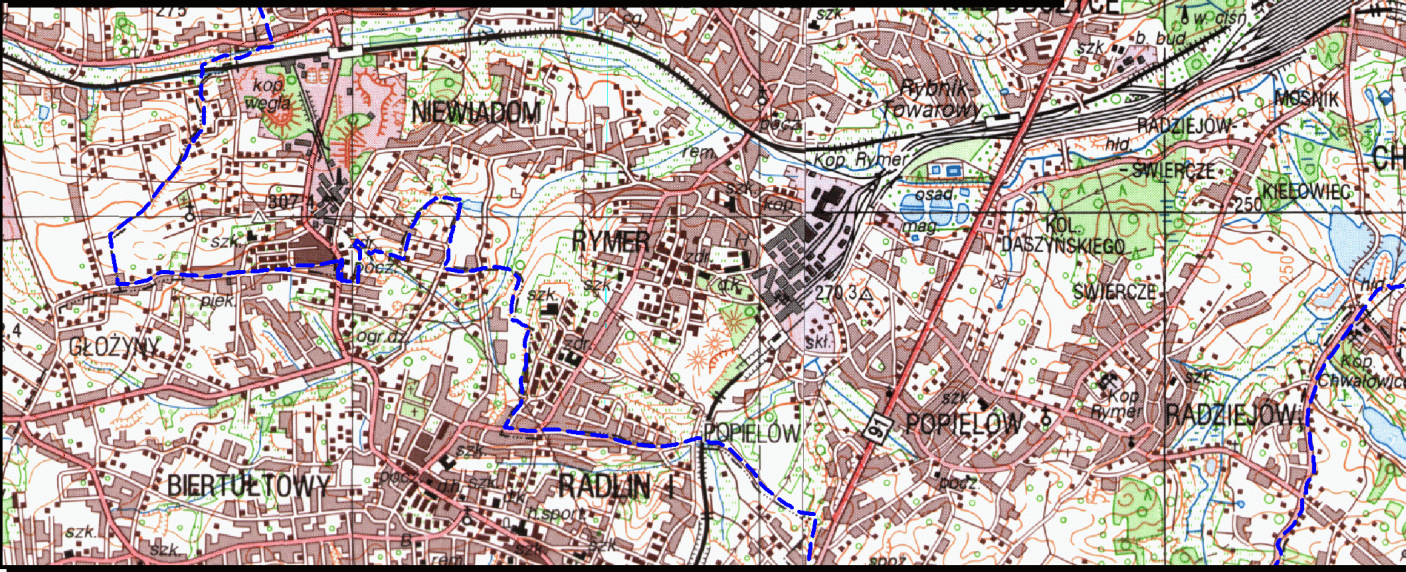
Fot. 4 Fragment dawnego parkingu w centralnej części terenu



Fot. 5 Parking w południowo-zachodniej części obszaru



Fot. 6 Zabudowa przemysłowa w zachodniej części obszaru



<p>--- Granica miasta Rybnik</p> <p>--- Granica terenu objętego mpzp</p>	
<p>Podkład: Mapa topograficzna w skali 1:50000, ortofotomapa w skali 1:5000</p>	
<p>PROGNOZA ODDZIAŁYWANIA NA ŚRODOWISKO MPZP DLA CZĘŚCI MIASTA RYBNIKA OBJĘMUJĄCEJ OBSZAR W REJONIE ULICY BOLESŁAWA CHROBREGO (MPZP 54-27)</p>	
NAZWA MAPY	NR MAPY
<p>POŁOŻENIE ANALIZOWANEGO TERENU</p>	
GRUDZIEŃ 2021	SKALA 1:60000 1:5000
<p>GEOLOGIC 44-203 RYBNIK UL. STRZELECKA 78 E-MAIL : GEOLOGIC1@WP.PL</p>	



- Granica miasta Rybnik
- Granica terenu objętego mpzp

Tereny z możliwością urbanizacji

■ MW-U – teren zabudowy mieszkaniowej wielorodzinnej lub usług

PROGNOZA ODDZIAŁYWANIA NA ŚRODOWISKO MPZP DLA CZĘŚCI MIASTA RYBNIKA
OBEJMUJĄCEJ OBSZAR W REJONIE ULICY BOLESŁAWA CHRÓBREGO (MPZP 54-27)

NAZWA MAPY

WSKAZANIE TERENÓW Z MOŻLIWOŚCIĄ URBANIZACJI

NR MAPY

2

GRUDZIEŃ 2021

SKALA 1:3000

GEOLOGIC

44-203 RYBNIK UL. STRZELECKA 78
E-MAIL : GEOLOGIC1@WP.PL