



Geologic

44-203 Rybnik, Strzelecka 78

Tel: 502773557

email: geologic1@wp.pl

PROGNOZA ODDZIAŁYWANIA NA ŚRODOWISKO MIEJSCOWEGO PLANU ZAGOSPODAROWANIA PRZESTRZENNEGO DLA CZĘŚCI MIASTA RYBNIKA OBEJMUJĄCEJ OBSZAR W REJONIE ULICY SPORTOWEJ (MPZP 54-40)

Zlecniodawca: Urząd Miasta Rybnik
ul. B. Chrobrego 2
44-200 Rybnik

Autor: Tomasz Miłowski

Data wykonania: 2 czerwca 2022 r.

SPIS TREŚCI

1. WPROWADZENIE	4
1.1 CEL, ZAKRES PRACY, POWIĄZANIA Z INNYMI DOKUMENTAMI.....	4
1.2 METODY ZASTOSOWANE PRZY SPORZĄDZANIU PROGNOZY.....	5
1.3 CELE OCHRONY ŚRODOWISKA USTANOWIONE NA SZCZEBŁU MIĘDZYNARODOWYM, WSPÓLNOTOWYM I KRAJOWYM, ISTOTNE Z PUNKTU WIDZENIA PROJEKTOWANEGO DOKUMENTU, ORAZ SPOSOBY, W JAKICH TE CELE I INNE PROBLEMY ŚRODOWISKA ZOSTAŁY UWZGLĘDNIONE PODCZAS OPRACOWYWANIA DOKUMENTU.....	6
1.4 USTALENIA I GŁÓWNE CELE PROJEKTU MIEJSCOWEGO PLANU ZAGOSPODAROWANIA PRZESTRZENNEGO	6
2. CHARAKTERYSTYKA ŚRODOWISKA.....	8
2.1 POŁOŻENIE FIZYCZNO-GEOGRAFICZNE.....	8
2.2 BUDOWA GEOLOGICZNA	8
2.3 WODY POWIERZCHNIOWE.....	8
2.4 WODY PODZIEMNE	9
2.5 KLIMAT	10
2.6 POWIERZCHNIA ZIEMI.....	10
2.6.1 UKSZTAŁTOWANIE TERENU, ZAGROŻENIE OSUWISKOWE	10
2.6.2 GLEBY	11
2.7 ZASOBY NATURALNE.....	11
2.8 PRZYRODA OŻYWIONA	11
2.9 OBSZARY CHRONIONE NA PODSTAWIE USTAWY Z 16 KWIETNIA 2004	
R. I KORYTARZE EKOLOGICZNE.....	12
2.10 KRAJOBRAZ	12
2.11 ZABYTKI I OBIEKTY O WARTOŚCIACH KULTUROWYCH.....	13
3. OCENA POTENCJALNYCH ZMIAN STANU ŚRODOWISKA PRZY BRAKU REALIZACJI USTALEŃ PLANU	13
4. ISTNIEJĄCE PROBLEMY OCHRONY ŚRODOWISKA ISTOTNE Z PUNKTU WIDZENIA REALIZACJI PROJEKTOWANEGO DOKUMENTU, W SZCZEGÓLNOŚCI DOTYCZĄCE OBSZARÓW PODLEGAJĄCYCH OCHRONIE NA PODSTAWIE USTAWY Z DNIA 16 KWIETNIA 2004	
R. O OCHRONIE PRZYRODY	13
5. SKUTKI DLA ŚRODOWISKA WYNIKAJĄCE Z REALIZACJI USTALEŃ PLANU	15
5.1 WPŁYW NA WODY POWIERZCHNIOWE	15
5.2 WPŁYW NA WODY PODZIEMNE	15
5.3 WPŁYW NA KLIMAT	16
5.4 POWIERZCHNIA ZIEMI.....	16
5.5.1 WPŁYW NA UKSZTAŁTOWANIE TERENU	16
5.5.2 WPŁYW NA GLEBY.....	16
5.6 WPŁYW NA ZASOBY NATURALNE.....	16

5.7 WPŁYW NA PRZYRODĘ OŻYWIONĄ.....	16
5.8 WPŁYW NA OBSZARY CHRONIONE NA PODSTAWIE USTAWY Z 16 KWIETNIA 2004	
R. I NA KORYTARZE EKOLOGICZNE	17
5.9 WPŁYW NA KRAJOBRAZ	17
5.10 WPŁYW NA ZABYTKI I OBIEKTY O WARTOŚCIACH KULTUROWYCH.....	18
5.11 WPŁYW NA WARUNKI I JAKOŚĆ ŻYCIA MIESZKAŃCÓW	18
5.11.1 JAKOŚĆ POWIETRZA ATMOSFERYCZNEGO.....	18
5.11.2 KLIMAT AKUSTYCZNY	18
5.11.3 POLA ELEKTROMAGNETYCZNE	19
5.11.4 GOSPODARKA ODPADAMI	19
5.11.5 ZAGROŻENIE POWODZIOWE	20
5.11.6 ZAGROŻENIE OSUWISKOWE	20
6. PRZEWIDYWANE MOŻLIWOŚCI TRANSGRANICZNEGO ODDZIAŁYWANIA NA ŚRODOWISKO	20
7. ROZWIĄZANIA MAJĄCE NA CELU ZAPOBIEGANIE, OGRANICZANIE LUB KOMPENSACJE PRZYRODNICZĄ NEGATYWNYCH ODDZIAŁYWAŃ NA ŚRODOWISKO	20
8. MOŻLIWOŚCI ROZWIĄZAŃ ALTERNATYWNYCH DLA OBSZARU NATURA 2000	22
9. PROPOZYCJE DOTYCZĄCE PRZEWIDYWANYCH METOD ANALIZY SKUTKÓW REALIZACJI POSTANOWIEŃ PROJEKTOWANEGO PLANU ORAZ CZĘSTOTLIWOŚCI JEJ PRZEPROWADZANIA.....	22
10. STRESZCZENIE W JĘZYKU NIESPECJALISTYCZNYM.....	23
11. LITERATURA	27
12. DOKUMENTACJA FOTOGRAFICZNA	28


Spis rysunków

Rys. 1 Położenie geograficzne analizowanego terenu

Rys. 2 Wskazanie terenów z możliwością zabudowy

Oświadczanie zgodnie z art. 51 ust. 2 pkt 1 lit. f ustawy z dnia 3 października 2008 r. o udostępnianiu informacji o środowisku i jego ochronie, udziale społeczeństwa w ochronie środowiska oraz o ocenach oddziaływania na środowisko (tj. Dz. U. z 2022 r. poz. 1029 ze zm.).

Oświadczam, że ja, Tomasz Miłowski spełniam wymagania o których mowa w art. 74a ust. 2 pkt 1 i 2 ww. ustawy: w 2003 r. ukończyłem studia wyższe z dziedziny geologii oraz w 2011 r. studia podyplomowe z zakresu prawnych problemów górnictwa i ochrony środowiska. W latach 2005 – 2022 wykonałem lub brałem udział w wykonaniu kilkuset prognoz oddziaływania na środowisko, raportów oddziaływania na środowisko oraz innych opracowań dotyczących ochrony środowiska. Jestem świadomy odpowiedzialności karnej za złożenie fałszywego oświadczenia.

 **Geologic**
Tomasz Miłowski
44-203 Rybnik, ul. Strzelecka 78
tel. 502 773 557 e-mail: geologic1@wp.pl
NIP 62-283-41-91, REGON 241759860
Tomasz Miłowski

1. WPROWADZENIE

1.1 CEL, ZAKRES PRACY, POWIĄZANIA Z INNYMI DOKUMENTAMI

Przedmiotem opracowania jest prognoza oddziaływania na środowisko projektu miejscowego planu zagospodarowania przestrzennego miasta Rybnik dla obszaru położonego w dzielnicy Niewiadom w rejonie zabytkowej kopalni Ignacy. Prognoza została wykonana na zlecenie Urzędu Miasta w Rybniku.

Obowiązek sporządzenia prognozy oddziaływania na środowisko projektu miejscowego planu zagospodarowania przestrzennego wynika z przepisu art. 51 ust 1 ustawy z dnia 3 października 2008 r. o udostępnianiu informacji o środowisku i jego ochronie, udziale społeczeństwa w ochronie środowiska oraz o ocenach oddziaływania na środowisko (t.j. Dz. U. z 2022 r. poz. 1029 ze zm.).

Podstawowym celem prognozy jest wykazanie, jak określone w planie kierunki zagospodarowania przestrzennego gminy wpłyną na środowisko i czy, a jeśli tak to w jakim stopniu spowodują powstanie oddziaływań o charakterze znaczącym. Ze względu na dużą złożoność zjawisk przyrodniczych, ograniczony zakres rozpoznania środowiska oraz ogólny charakter dokumentów planistycznych, ocena potencjalnych przekształceń środowiska wynikających z projektowanego przeznaczenia terenu ma formę prognozy. Prognoza nie jest dokumentem rozstrzygającym o słuszności realizacji zamierzeń inwestycyjnych przewidzianych nowymi ustaleniami planu, a jedynie przedstawia prawdopodobne skutki jakie niesie za sobą realizacja ustaleń planu na poszczególne komponenty środowiska w ich wzajemnym powiązaniu, w szczególności na ekosystemy, krajobraz, a także na ludzi, dobra materialne oraz dobra kultury.

Niniejsza prognoza została sporządzona w oparciu o wymogi wynikające z przepisu art. 51 ust 2 ustawy z dnia 3 października 2008 r. o udostępnianiu informacji o środowisku i jego ochronie, udziale społeczeństwa w ochronie środowiska oraz o ocenach oddziaływania na środowisko (t.j. Dz. U. z 2022 r. poz. 1029 ze zm.).

Zgodnie z wyżej wymienionym artykułem sporządzana prognoza:

a) zawiera

- ustalenia i główne cele projektu miejscowego planu zagospodarowania przestrzennego fragmentu miasta Rybnik oraz jego powiązania z innymi dokumentami,
- informacje o metodach zastosowanych przy sporządzaniu prognozy,
- informacje na temat przewidywanych możliwości transgranicznego oddziaływania na środowisko,
- propozycje dotyczące przewidywanych metod analizy skutków realizacji postanowień projektowanego planu oraz częstotliwości jej przeprowadzania,
- streszczenie sporządzone w języku niespecjalistycznym,

b) określa, analizuje i ocenia

- istniejący stan środowiska,
- potencjalne zmiany stanu środowiska przy braku realizacji postanowień projektowanego dokumentu,

- przewidywane znaczące oddziaływania na środowisko przy realizacji postanowień projektowanego dokumentu,
- istniejące problemy ochrony środowiska istotne z punktu widzenia realizacji projektowanego dokumentu,
- cele ochrony środowiska ustanowione na szczeblu międzynarodowym, wspólnotowym i krajowym istotne z punktu widzenia projektowanego dokumentu oraz sposoby w jakich te cele zostały uwzględnione,

c) przedstawia

- rozwiązania mające na celu zapobieganie, ograniczanie lub kompensację przyrodniczą negatywnych oddziaływań na środowisko,
- możliwości rozwiązań alternatywnych w odniesieniu do obszaru Natura 2000.

Projekt miejscowego planu zagospodarowania przestrzennego fragmentu miasta Rybnik powiązany jest z następującymi dokumentami:

- Plan Zagospodarowania Przestrzennego Województwa Śląskiego z 2016 r. przyjęty uchwałą Sejmiku Województwa Śląskiego Nr V/26/2/2016 z dnia 29 sierpnia 2016 r. (Dz. Urz. Woj. Śl. z dnia 13 września 2016 r., poz. 4619);
- Studium uwarunkowań i kierunków zagospodarowania przestrzennego miasta Rybnika przyjętego Uchwałą Nr 370/XXIII/2016 Rady Miasta Rybnika z dnia 30 czerwca 2016 r.;
- Uchwała Nr 545/XXXV/2005 Rady Miasta Rybnika z dnia 25 maja 2005 r. w sprawie uchwalenia miejscowego planu zagospodarowania przestrzennego miasta Rybnika - obowiązujący na części analizowanego terenu miejscowy plan zagospodarowania przestrzennego;
- Uchwała Nr 781/LI/2014 Rady Miasta Rybnika z dnia 29 października 2014 r. w sprawie uchwalenia miejscowego planu zagospodarowania przestrzennego dla części miasta Rybnika - obszary oznaczone symbolem MPZP 15 - obowiązujący na części analizowanego terenu miejscowy plan zagospodarowania przestrzennego;
- Opracowanie ekofizjograficzne podstawowe sporządzone na potrzeby projektu studium uwarunkowań i kierunków zagospodarowania przestrzennego miasta Rybnik, Biuro Rozwoju Regionu Spółka z o.o., Katowice, 2014 r.;

1.2 METODY ZASTOSOWANE PRZY SPORZĄDZANIU PROGNOZY

W celu sporządzenia prognozy przeprowadzono następujące prace:

- zaznajomiono się z projektem miejscowego planu zagospodarowania przestrzennego, w tym z wnioskami do planu,
- zaznajomiono się z danymi fizjograficznymi oraz innymi dostępnymi opracowaniami sozologicznymi obejmującymi obszar objęty prognozą,

- dokonano oceny projektu MPZP w odniesieniu do obowiązujących aktów prawnych, w tym przepisów gminnych,
- przeprowadzono wizję obszaru objętego prognozą w maju 2022 r.,
- dokonano analizy czynników potencjalnie mogących przynieść negatywne skutki dla środowiska,

1.3 CELE OCHRONY ŚRODOWISKA USTANOWIONE NA SZCZEBLU MIĘDZYNARODOWYM, WSPÓLNOTOWYM I KRAJOWYM, ISTOTNE Z PUNKTU WIDZENIA PROJEKTOWANEGO DOKUMENTU, ORAZ SPOSOBY, W JAKICH TE CELE I INNE PROBLEMY ŚRODOWISKA ZOSTAŁY UWZGLĘDNIONE PODCZAS OPRACOWYWANIA DOKUMENTU

W projekcie miejscowego planu zagospodarowania przestrzennego miasta Rybnik powinny zostać uwzględnione priorytety w zakresie ochrony środowiska wynikające z dokumentów ustanowionych na szczeblu rządowym, samorządowym, porozumień międzynarodowych oraz projektów dokumentów i dyrektyw Unii Europejskiej.

Poszczególne dyrektywy, międzynarodowe akty prawne zostały wdrożone do polskiego prawodawstwa i tym samym znalazły swoje odzwierciedlenie w projektowanym dokumencie. Projekt analizowanego dokumentu uwzględnia wytyczne i cele ochrony środowiska przyjęte w wyżej wymienionych dyrektywach i konwencjach, poprzez zamieszczenie zapisów dotyczących różnych aspektów środowiska, zwłaszcza w zakresie jego ochrony. Uzyskano w ten sposób wysoką zgodność z dokumentami planistycznymi różnego szczebla, co pozwala wnioskować, że związane z nimi cele będą osiągane również przez ustalenia funkcjonalne wynikające z projektu planu. Zostało utrzymane założenie strategiczne dokumentów wszystkich poziomów, że celem generalnym rozwoju jest rozwój zrównoważony, przez który należy rozumieć zrównoważony udział wszystkich istotnych czynników ekologicznych, gospodarczych i społecznych.

1.4 USTALENIA I GŁÓWNE CELE PROJEKTU MIEJSCOWEGO PLANU ZAGOSPODAROWANIA PRZESTRZENNEGO

Miejscowym planem zagospodarowania przestrzennego objęto obszar położony w centralnej części miasta Rybnik obejmujący teren Zabytkowej Kopalni Ignacy. MPZP opracowywany jest na podstawie uchwały Nr 731/XLVII/2018 z dnia 19 kwietnia 2018 r. w sprawie przystąpienia do sporządzenia miejscowego planu zagospodarowania przestrzennego dla części miasta Rybnika (MPZP 54). Uchwałą tą objęto dużą część miasta Rybnik, jednak realizacja tego planu została podzielona na etapy obejmujące mniejsze fragmenty, jednym z nich jest właśnie obszar 54-40. Celem zmiany planu było dostosowanie zapisów planu miejscowego do ustaleń obowiązującego studium, korekta układu komunikacyjnego oraz zmiana nieprzekraczalnych linii zabudowy. W projekcie miejscowego planu zagospodarowania przestrzennego ustalono następujące przeznaczenia terenu:

- U – tereny zabudowy usługowej,
- ZP – tereny zieleni urządzonej,
- KP – teren parkingu,

KDZ – teren drogi publicznej klasy drogi zbiorczej,

KDW – teren drogi wewnętrznej;

Projekt planu wskazuje na analizowanym obszarze tereny zabudowy usługowej U, teren parkingu KP, teren zieleni urządzonej ZP oraz teren drogi wewnętrznej KDW od strony ul. Sportowej. Droga KDZ stanowi element już istniejący - ul. Sportową. Droga KDW już częściowo istnieje od strony ul. Sportowej, od strony północnej jest poprowadzona po nieużytkowanym tu obecnie placu i drodze gruntowej. W stosunku do obowiązującego mpzp wycofano się z przebiegu drogi KDD, która biegła od strony ul. I. Mościckiego pomiędzy szybem „Głowacki” i szybem „Kościuszko”. Zmieniono również niektóre parametry urbanistyczne oraz przeprowadzono korektę linii zabudowy. Teren ZP (istniejący skwer u zbiegu ul. Mościckiego i ul. Sportowej) pozostawiono w stanie obecnym, pozostawiając przeznaczenie z obowiązującego mpzp.

Obecnie (maj 2022 r.) na terenie kopalni trwają prace końcowe kolejnego etapu rewitalizacji obiektów kopalni. Na 4 czerwca 2022 r. zaplanowano otwarcie sali wystawowych związanych z szybem Kościuszko, kończone są również prace nad dużym placem zabaw i trawnikami w zachodniej części terenu. W części południowej powstał w ostatnim czasie parking (teren 1KP) oraz tor do jazdy na rowerze tzw. pumptrack. Na załączonych ortofotomapach te zmiany nie są jeszcze widoczne, natomiast można je zaobserwować na zdjęciach dołączonych do opracowania.

Na analizowanym terenie nie występują zjawiska powodziowe, ani osuwiskowe, brak jest tu również małoobszarowych form ochrony przyrody ani wartościowych pod względem przyrodniczym terenów. Znajduje się tu natomiast zabytkowa kopalnia Ignacy, która stanowi jedną z największych i najciekawszych atrakcji turystycznych miasta Rybnik. W projekcie planu uwzględniono występowanie obiektów i stref zabytkowych. W związku z ustaleniami planu, charakterem zaproponowanych przeznaczeń oraz charakterem terenów, które mają być poddane zmianom (tereny już częściowo zurbanizowane, brak cennych siedlisk przyrodniczych) nie przewiduje się wystąpienia znaczącego negatywnego oddziaływania na środowisko.

2. CHARAKTERYSTYKA ŚRODOWISKA

2.1 POŁOŻENIE FIZYCZNO-GEOGRAFICZNE

Analizowany obszar położony jest w południowo-zachodniej części miasta Rybnik, w dzielnicy Niewiadom, w obrębie zabytkowej kopalni Ignacy. Granicę południowo-zachodnią i zachodnią stanowi ul. Sportowa, zaś granicę wschodnią i południowo-wschodnią stanowi ul. I. Mościckiego. Granicę północną stanowi granica działki, która oddziela teren dawnej kopalni od terenu dawnej hałdy. Powierzchnia obszaru objętego planem wynosi ok. 7,56 ha.

Według podziału na jednostki fizyczno-geograficzne J. Kondrackiego¹ analizowany obszar położony jest w prowincji Wyżyny Polskie (34), podprowincji Wyżyna Śląsko-Krakowska (341), makroregionie Wyżyna Śląska (341.1), w obrębie mezoregionu Płaskowyż Rybnicki (341.15).

2.2 BUDOWA GEOLOGICZNA

Na terenie miasta Rybnika głęboko pod utworami trzeciorzędowymi zalegają węglonośne utwory karbonu, które były i są przedmiotem eksploatacji. Na analizowanym terenie są to iłowce, mułowce, piaskowce i węgiel kamienny warstw pietrkowickich, gruszowskich, jakłowieckich i porębskich **Cn1**. Wiek tych warstw to namur. Na dużej części podłoża miasta występują trzeciorzędowe utwory starszego miocenu, jednak na analizowanym obszarze występuje okno tektoniczne i utworów mioceniskich brak, bezpośrednio na utworach karbońskich zalegają utwory czwartorzędowe, co również było powodem utworzenia kopalni na tym terenie.²

Na utworach trzeciorzędowych zalegają utwory związane ze zlodowaceniem środkowopolskim. Zgodnie ze Szczegółową Mapą Geologiczną Polski ark. Wodzisław³ są to rozległe pokrywy piasków i żwirów wodnolodowcowych dolych ^{fg1}**Q_{p3}**. Ze względu na istniejącą na analizowanym terenie od wielu lat zabudowę przemysłową powierzchniowa budowa geologiczna została tu znacząco przekształcona.

2.3 WODY POWIERZCHNIOWE

Wody powierzchniowe płynące i stojące

Na analizowanym terenie, ani w jego pobliżu nie występują jakiegolwiek wody powierzchniowe, tak płynące, jak i stojące.

Zagrożenie powodziowe

Na analizowanym terenie nie występują jakiegolwiek zagrożenia powodziowe.

Ujęcia wód powierzchniowych oraz ich strefy ochronne

Na analizowanym terenie nie występują ujęcia wód powierzchniowych, ani ich strefy ochronne.

Jednolite części wód powierzchniowych

¹ Kondracki J., Geografia regionalna Polski. PWN, Warszawa 2001 r.;

² Kotliccy G. i S., Mapa geologiczna Polski w skali 1:200000, ark. Gliwice, WG, Warszawa, 1979 r.;

³ Sarnacka Z., Szczegółowa Mapa Geologiczna Polski w skali 1:50000, ark. Rybnik, PIG, Warszawa 1959 r.;

Na analizowanym obszarze brak jest cieków, które zostały wydzielone jako jednolite części wód powierzchniowych. Całość obszaru znajduje się w zlewni JCWP nr PLRW6006115651 Ruda do zb. Rybnik bez Potoków: z Przegędzy i Kamienia.

2.4 WODY PODZIEMNE

Regionalizacja Hydrogeologiczna

Według Mapy Hydrogeologicznej w skali 1:200000 ark. Gliwice⁴ analizowany obszar położony jest w Regionie Przedkarpackim XXII, w podregionie Rybnickim XXII8. Główny poziom użytkowy stanowią tu utwory czwartorzędowe wykształcone jako piaski i żwiry, zalegające na głębokości do 30 m.

Użytkowe poziomy wodonośne

Zgodnie z Mapą Hydrogeologiczną Polski ark. Rydułtowy⁵ wydzielono tu karboński użytkowy poziom wodonośny. Piętro wodonośne karbonu budują piaskowce serii mułowcowej, górnosławskiej i paralicznej. Tworzą one odrębne poziomy wodonośne, pozostające ze sobą w więzi hydraulicznej w obszarach sedymentacyjnych wyklinowań utworów nieprzepuszczalnych, w strefach uskokowych i w zasięgu prowadzonych robót górniczych. Tworzą jeden zbiornik karboński o charakterze porowo-szczelinowym, przepływowy, zakryty i częściowo zakryty. Naturalne warunki hydrogeologiczne w wyznaczonym użytkowym poziomie wodonośnym zostały zakłócone na skutek prowadzonej eksploatacji węgla kamiennego w kopalniach „Jankowice”, Chwałowice”, „Rymer”, „Marcel” i „Rydułtowy-Anna”. Górnicza eksploatacja złoża i prowadzone odwodnienie górotworu od przeszło 200 lat, spowodowały przeobrażenia warunków hydrogeologicznych do głębokości 1000 m, w tym obniżenie zwierciadła wody do głębokości 250-310 m. Wody użytkowe z tych poziomów są wypompowywane na powierzchnię szybami kopalń. Maksymalne głębokości wypływu wód użytkowych, dokumentowane w kopalniach, wynoszą od 165 do 310 m. Mapa Hydrogeologiczna Polski wydziela na analizowanym obszarze jednostkę hydrogeologiczną 5bcC3I. Potencjalna wydajność studni wierconej wynosi <10 m³h, stopień zagrożenia wód jest średni, jakość wód jest zła (III klasa), woda wymaga skomplikowanego uzdatniania.

Główne zbiorniki wód podziemnych

Według Mapy wstępnej waloryzacji głównych zbiorników wód podziemnych (Skrzypczak [red], 2003) oraz materiałów Państwowej Służby Hydrogeologicznej na analizowanym terenie nie wyznaczono Głównych Zbiorników Wód Podziemnych.

Jednolite części wód podziemnych

Według podziału Polski na jednolite części wód podziemnych analizowany obszar znajduje się w JCWPd nr PLGW6000144.

Ujęcia wód podziemnych i ich strefy ochronne

⁴ Kotlicka G., Wagner J., Mapa Hydrogeologiczna Polski w skali 1:200000, ark. Gliwice, WG, Warszawa, 1986 r.;

⁵ Chmura A., Wagner J., Mapa Hydrogeologiczna Polski w skali 1:50000, ark. Rydułtowy, PIG, Warszawa 2002 r.;

Na analizowanym obszarze nie znajdują się ujęcia wód powierzchniowych lub podziemnych ani ich strefy ochronne.

2.5 KLIMAT

Analizowany obszar leży we wschodniej części dzielnicy klimatycznej podsudeckiej – XVIII. Średnia roczna temperatura powietrza wynosi ok. 8,1°C przy średniej dla stycznia – 2,2°C i średniej dla lipca 18,5°C. Okres występowania średniej dobowej temperatury powietrza poniżej 0°C – około 65 dni; dla średniej dobowej powyżej 15°C – ponad 100 dni.

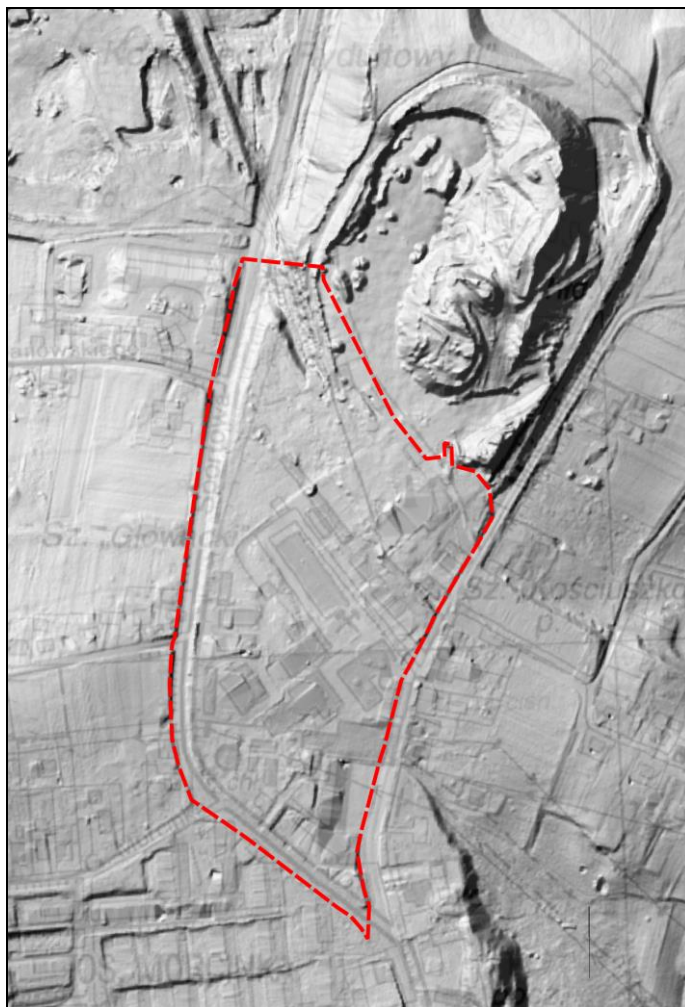
Średnia roczna suma opadów atmosferycznych w roku przeciętnym wynosi ok. 744 mm (z wielolecia 1961- 86). W roku wilgotnym z tego samego wielolecia zanotowano 1044 mm. Średnia liczba dni w roku z opadem powyżej 0,1 mm wynosi 150 - 160 dni. Średnia liczba dni z opadem śnieżnym 40 - 45 dni; średni czas zalegania szaty śnieżnej – około 65 dni. Okres wegetacyjny trwa ok. 220 dni.

2.6 POWIERZCHNIA ZIEMI

2.6.1 UKSZTAŁTOWANIE TERENU, ZAGROŻENIE OSUWISKOWE

Ukształtowanie terenu

Analizowany teren położony jest w obrębie rozległych i lekko pofałdowanych równin lessowych, które zwartymi płacami pokrywają tę część miasta. Bezpośrednio analizowany teren położony jest na wyniesieniu lokalnego wzgórza, którego wierzchołek jest jednak płaski, wyrównany przez wieloletnią urbanizację, rzędne wynoszą tu ok. 295 m n.p.m. w części północnej i 298 m n.p.m. w części południowej. Obecnie na analizowanym terenie powierzchnia terenu jest znacznie przekształcona, przez wiele lat działała tu kopalnia Ignacy, a następnie Zabytkowa Kopalnia Ignacy, co doprowadziło do znacznych zmian ukształtowania terenu.



Rysunek 1 Ukształtowanie terenu na podstawie Numerycznego Modelu Terenu

Zagrożenie osuwiskowe

Z bazy danych SOPO oraz ze studium uwarunkowań i kierunków zagospodarowania przestrzennego miasta Rybnik wynika, że na analizowanym obszarze nie występują osuwiska ani tereny zagrożone ruchami masowymi ziemi.

2.6.2 GLEBY I ROLNICZA PRZESTRZEŃ PRODUKCYJNA

Na analizowanym obszarze nie występują gleby o charakterze rolniczym, w ewidencji gruntów wskazywano tu tereny Ba – tereny przemysłowe.

2.7 ZASOBY NATURALNE

W głębokim podłożu analizowanego obszaru występuje udokumentowane złożę węgla kamiennego: „Rydułtowy 1” (ID Midas 18592), dla którego potrzeb eksploatacji utworzono obszar i teren górniczy „Rydułtowy II”.

2.8 PRZYRODA OŻYWIONA

Analizowany teren jest przekształcony i częściowo zabudowany, dawniej znajdowała się tu kopalnia Ignacy (do 1999 r.), w miejscu której później utworzono Zabytkową Kopalnię Ignacy. Stopniowo od 1999 r. trwa remont i dostosowywanie poszczególnych obiektów dla potrzeb turystyki. Obecnie (maj 2022 r.) na terenie kopalni trwają prace końcowe kolejnego etapu rewitalizacji obiektów kopalni. Na 4 czerwca 2022 r. zaplanowano otwarcie sali

wystawowych związanych z szybem Kościuszko, kończące się również prace nad dużym placem zabaw i trawnikami w zachodniej części terenu. W części południowej powstał w ostatnim czasie parking (teren 1KP) oraz tor do jazdy na rowerze tzw. pumptrack. Na załączonych ortofotomapach te zmiany nie są jeszcze widoczne, natomiast można je zaobserwować na zdjęciach dołączonych do opracowania.

Generalnie część centralną i wschodnią analizowanego terenu zajmują zabudowania zabytkowej kopalni Ignacy. Jest to teren wyremontowany i odnowiony, przy czym zieleni tworzą tu tylko niewielkie powierzchnie trawników przy budynkach. Większe powierzchnie zielone znajdują się w części zachodniej, gdzie obecnie trwa budowa placu zabaw, w jego otoczeniu urządzono dużą powierzchnię trawników, a także zasadzono nowe drzewa, tak więc cała ta część nabrała charakteru parkowego. Na pozostałym obszarze analizowanego terenu występują różnego typu nieużytki, należy bowiem pamiętać, że dawniej był to teren o charakterze przemysłowym z parkingami, placami składowymi itp. W części północno-zachodniej znajduje się większe zadrzewienie o charakterze ruderalnym porastające dawną hałdę, dominuje tu podrost klonu i robinii akacjowej. W części południowo-wschodniej, u zbiegu ul. I. Mościckiego i ul. Sportowej znajduje się ładny skwer z klombem róż w kształcie koła, trawnikiem oraz kilkoma ozdobnymi bukami i wiśniami.

Na całym analizowanym obszarze ani w jego pobliżu nie stwierdzono występowania stanowisk gatunków roślin chronionych ani szczególnie cennych siedlisk przyrodniczych. Ważniejszym elementem zieleni urządzonej jest opisany powyżej skwer, natomiast pozostałe tereny zielone, głównie w pobliżu placu zabaw są obecnie dopiero w fazie urządzania.

2.9 OBSZARY CHRONIONE NA PODSTAWIE USTAWY Z 16 KWIETNIA 2004 R. ORAZ KORYTARZE EKOLOGICZNE

Na analizowanym obszarze ani w jego pobliżu nie występują żadne formy ochrony przyrody w rozumieniu art. 6 ust. 1 pkt 1 - 9 ustawy z dnia 16 kwietnia 2004 r. o ochronie przyrody (t.j. Dz. U. z 2022 r. poz. 916). Teren ten również nie był proponowany do objęcia ochroną.

W literaturze^{6,7} przedmiotu na analizowanym obszarze nie wskazywano przebiegu korytarzy ekologicznych. Teren objęty zmianą mpzp znajduje się w zurbanizowanej części miasta, w otoczeniu terenów zabudowanych, nie ma tu możliwości przemieszczania się dużych ssaków kopytnych i drapieżnych.

2.10 KRAJOBRAZ

We wschodniej i centralnej części analizowanego terenu znajduje się teren Zabytkowej Kopalni Ignacy, gdzie krajobraz prezentuje bardzo wysokie walory. Dawniejszy teren przemysłowy został zrewitalizowany, a budynki odnowione, ta część terenu zyskała nowe życie i stanowi jedną z ważnych wizytówek miasta. Niestety część terenu i niektórych

⁶ Jędrzejewski W., Nowak S., Stachura K., Skierczyński M., Mysłajek R. W., Niedziałkowski K., Jędrzejewska B., Wójcik J. M., Zalewska H., Pilot M., Górny M., Kurek R.T., Ślusarczyk R. Projekt korytarzy ekologicznych łączących Europejską Sieć Natura 2000 w Polsce. Zakład Badań Ssaków PAN, Białowieża 2011 r.;

⁷ Parusel J. B. [red], Korytarze ekologiczne w województwie Śląskim – koncepcja do planu zagospodarowania przestrzennego województwa etap I, CDPGŚ, Katowice, 2007 r.

budynków, zwłaszcza wzdłuż ul. I. Mościckiego i ul. Sportowej ciągle nie odzyskała dawnego blasku i w kontraście z odnowionym terenem zabytkowej kopalni cechuje się bardzo złymi walorami krajobrazowymi. Znajduje się tu m.in. sklep typu dyskont, parking o złej kondycji nawierzchni, blaszane garaże i wiaty, betonowe ogrodzenie od strony ul. Sportowej oraz szereg miejsc o charakterze przemysłowych nieużytków z zielenią ruderalną. Ta część terenu zdecydowanie wymaga poprawy jakości krajobrazu, zwłaszcza, że znajduje się w strefie ochrony konserwatorskiej oraz w pobliżu obiektów kopalni Ignacy, które z kolei prezentują bardzo wysokie walory. Zmiany na analizowanym obszarze postępują stopniowo, co związane jest z dostępem do odpowiednich funduszy. Zmiana planu, wskazując m.in. granice strefy ochrony konserwatorskiej oraz pozostałe obiekty zabytkowe pozwala zachować ten kierunek i zabezpieczyć możliwość dalszego kształtowania ładu przestrzennego na tym obszarze.

2.11 ZABYTKI I OBIEKTY O WARTOŚCIACH KULTUROWYCH

Na analizowany terenie znajduje się zespół obiektów Zabytkowej Kopalni Ignacy-Hoym. Do Rejestru Zabytków Województwa Śląskiego wpisanych jest tu pięć budynków oraz strefa w ich otoczeniu (wpis pod numerem A/165/05). Dodatkowo ustaleniami ochrony w planie objęta została wieża ciśnień, niezwykle ciekawy obiekt z którego roztacza się wspaniały widok na zabudowania kopalni oraz na znajdujące się w dalszej perspektywie krajobrazy Płaskowyżu Rybnickiego, a nawet dalszych obszarów. Warto tu zaznaczyć, że wieża ciśnień dawniej stanowiła komin, który został przebudowany na wieżę ciśnień na początku lat 50 XX w., a w latach 2006 – 2007 przebudowana i wyremontowana na wieżę widokową. Całość terenu objętego mpzp została również objęta ochroną w ramach strefy ochrony konserwatorskiej i cechuje się bardzo dużą wartością kulturową, zabytkową i historyczną. Więcej na temat dawnej kopalni można dowiedzieć się ze znakomitej książki Pana Andrzeja Adamczyka pt. „Kopalnia węgla kamiennego Hoym Ignacy 1792 – 1967 – 2011”⁸ opisującej dzieje kopalni.

3. OCENA POTENCJALNYCH ZMIAN STANU ŚRODOWISKA PRZY BRAKU REALIZACJI USTALEŃ PLANU

Na analizowanym obszarze obowiązują miejscowe plany zagospodarowania przestrzennego z 2005 i 2014 roku (patrz rozdział 1.4), w których to planach ustalono podobną możliwość zurbanizowania całego analizowanego obszaru. W przypadku braku realizacji ustaleń projektu planu tereny te mogłyby zostać przekształcone w sposób podobny do przewidzianego projektem planu, tym bardziej, że zabudowa usługowa już istnieje zarówno na części analizowanego obszaru, jak i w jego pobliżu.

4. ISTNIEJĄCE PROBLEMY OCHRONY ŚRODOWISKA ISTOTNE Z PUNKTU WIDZENIA REALIZACJI PROJEKTOWANEGO DOKUMENTU, W SZCZEGÓLNOŚCI DOTYCZĄCE OBSZARÓW PODLEGAJĄCYCH OCHRONIE NA PODSTAWIE USTAWY Z DNIA 16 KWIETNIA 2004 R. O OCHRONIE PRZYRODY

Na analizowanym obszarze nie stwierdza się występowania szczególnych problemów ochrony środowiska. Nie występują tu małoobszarowe formy ochrony przyrody, nie było

⁸ Adamczyk A., Kopalnia węgla kamiennego Hoym Ignacy 1792 – 1967 – 2011, Verbinum, Warszawa, 2011 r.

również propozycji objęcia tego obszaru ochroną. Niewątpliwie problemem ochrony środowiska jest niska jakość krajobrazu terenu poza obiektami Zabytkowej Kopalni Ignacy. Zmiana mpzp, w tym m.in. wskazanie stref ochrony konserwatorskiej pozwoli na realizację pozytywnych zmian na analizowanym obszarze przede wszystkim w zakresie polepszenia jakości krajobrazu na obszarze poza bezpośrednią strefą Zabytkowej Kopalni Ignacy.

5. SKUTKI DLA ŚRODOWISKA WYNIKAJĄCE Z REALIZACJI USTALEŃ PLANU

5.1 WPŁYW NA WODY POWIERZCHNIOWE

Projekt planu nie wprowadza nowych terenów i sposobów zagospodarowania, które w sposób znaczący mogłyby pogorszyć jakość wód powierzchniowych, a w szczególności takich, które kolidowałyby z istniejącymi stawami czy ciekami, w sposób który powodowałby ich likwidację, gdyż brak jest tu jakichkolwiek wód. Niewątpliwe powstanie nowej zabudowy usługowej wpłynie na zwiększenie ilości odprowadzanych ścieków, jednak jest to problem marginalny, biorąc pod uwagę fakt niemal całkowitego skanalizowania miasta Rybnik i analizowanego obszaru oraz niewielkie powierzchnie terenów przeznaczone do urbanizacji. W celu przeciwdziałania zanieczyszczeniom projekt planu przewiduje:

- w zakresie zaopatrzenia w wodę, w tym do celów przeciwpożarowych, ustala się zaopatrzenie w wodę z istniejącej bądź projektowanej sieci wodociągowej, z zastrzeżeniem przepisów rozporządzenia Ministra Infrastruktury z dnia 12 kwietnia 2002 r. w sprawie warunków technicznych, jakim powinny odpowiadać budynki i ich usytuowanie,
- w zakresie odprowadzania ścieków:
- nakazuje się odprowadzenie ścieków bytowych do miejskiej kanalizacji sanitarnej, z zastrzeżeniem przepisów ustawy z dnia 13 września 1996 r. o utrzymaniu czystości i porządku w gminach,
- nakazuje się odprowadzenie wód opadowych i roztopowych z działek budowlanych zgodnie z przepisami rozporządzenia Ministra Infrastruktury z dnia 12 kwietnia 2002 r. w sprawie warunków technicznych, jakim powinny odpowiadać budynki i ich usytuowanie
- nakazuje się odprowadzenie wód opadowych i roztopowych z dróg zgodnie z przepisami rozporządzenia Ministra Transportu i Gospodarki Morskiej z dnia 2 marca 1991 r. w sprawie warunków technicznych, jakim powinny odpowiadać drogi publiczne i ich usytuowanie.

W związku z ustaleniami projektu planu nie przewiduje się zagrożenia dla wód powierzchniowych.

5.2 WPŁYW NA WODY PODZIEMNE

Na analizowanym obszarze występują użytkowe poziomy wodonośne w utworach karbońskich. W związku z ustaleniami projektu planu nie przewiduje się szczególnego zagrożenia wód podziemnych. Powstanie nowej zabudowy z niedostatecznie rozwiązany systemem odprowadzania ścieków może wpłynąć na stan wód podziemnych. Dla ochrony wód podziemnych ważne będą więc ustalenia przedstawione w zakresie gospodarki ściekowej w rozdziale 5.1. Dla ochrony wód podziemnych kluczowe znaczenie mają działania, które wykraczają poza ramy planowania przestrzennego, takie jak egzekwowanie przez gminę podłączeń do sieci kanalizacyjnej oraz właściwe zaprojektowanie inwestycji z uwzględnieniem wszelkich potrzebnych zabezpieczeń.

5.3 WPŁYW NA KLIMAT

W szerszej skali realizacja ustaleń planu nie będzie miała wpływu na klimat, ani na lokalny topoklimat. Natomiast na pewno zmianie ulegnie mikroklimat terenów na których będzie powstawała nowa zabudowa, zmiany te jednak nie będą miały charakteru znaczącego albowiem teren ten w dużej mierze był i jest już poddany procesom urbanizacyjnym. Zabudowanie terenów wpłynie na zwiększenie szorstkości powierzchni ziemi, a co za tym idzie na zmniejszenie warunków przewietrzania. Ze względu na niewielką powierzchnię terenu oraz położenie w zurbanizowanej części miasta nie przewiduje się znaczącego wpływu na zmiany klimatu i topoklimatu.

5.4 POWIERZCHNIA ZIEMI

5.4.1 WPŁYW NA UKSZTAŁTOWANIE TERENU

Projekt planu zakłada nieznaczne poszerzenie terenów o funkcji usługowej, w praktyce oznaczające zagospodarowanie terenów już przekształconych o charakterze ruderalnym. Realizacja tych funkcji wpłynie nieznacznie na przekształcenie powierzchni terenu. Nie należy jednak spodziewać się znaczących przekształceń, projekt planu nie przewiduje bowiem wielkoskalowych przedsięwzięć, takich jak drogi, składowiska odpadów, eksploatacja kopalin czy inne obiekty, których budowa związana jest z przemieszczaniem znaczącej ilości mas ziemnych. Zmiany powierzchni ziemi należy uznać za nieuniknione, towarzyszące wprowadzeniu każdego typu inwestycji, tym bardziej, że część terenów jest już zabudowana oraz przekształcona w wyniku istnienia tu przez wiele lat zabudowy przemysłowej dawnej kopalni Ignacy.

5.4.2 WPŁYW NA GLEBY

Na analizowanym terenie nie występują jakiejkolwiek gleby o charakterze rolniczym, nie nastąpi więc ich zubożenie. Należy pamiętać, że w świetle obowiązującego prawa zgodnie z ustawą z dnia 3 lutego 1995 r. o ochronie gruntów rolnych i leśnych (t.j. Dz. U. z 2017 r. poz. 1161), przekształcenie gleb klasy I-III na cele nierolnicze (poza obszarami miast) oraz gruntów leśnych na cele nieleśne w miejscowym planie zagospodarowania przestrzennego wymaga zgody odpowiedniego organu. Na terenie objętym planem nie występują gleby klasy III, na skutek ustaleń projektu planu nie następuje również konieczność przekształcania gruntów leśnych na cele nieleśne, gdyż grunty takie na analizowanym terenie nie występują.

5.5 WPŁYW NA ZASOBY NATURALNE

Projekt planu ujawnia udokumentowane złoża i jednocześnie nie wprowadza form zagospodarowania przestrzennego, które kolidowałyby ze złożami węgla kamiennego oraz metanu i uniemożliwiały ich eksploatację w przyszłości.

5.6 WPŁYW NA PRZYRODĘ OŻYWIONĄ

W związku z realizacją ustaleń planu część analizowanego obszaru zmieni swój charakter z ruderalnego poprzemysłowego nieużytku na usługowy teren zabudowany o charakterze miejskim. Na terenach na których istnieje możliwość realizacji zabudowy występuje zieleń ruderalna, głównie w postaci trawników, ale czasem również niewielkich

zadrzewień z klonem i robinia akacjową. Jedyne większe tego typu zadrzewienie znajduje się w części północno-zachodniej, na terenie dawnej hałdy, tu również dominują robinie akacjowe i klony. Wprowadzenie zabudowy na wszystkich terenach przeznaczonych pod urbanizację spowoduje zmianę w środowisku roślinnym wyrażającą się między innymi w zanikaniu roślinności dotychczas tu występującej na rzecz gatunków zieleni towarzyszącej na terenach realizacji zabudowy (np. trawniki, ogrody, zieleńce). Roślinność i zwierzęta związane do tej pory z terenami ruderalnymi, zostaną z tych terenów wyparte, a wprowadzone zostaną gatunki charakterystyczne dla zieleni urządzonej np. w formie ogrodów, zieleńców czy trawników na powierzchni biologicznie czynnej, której wartość została wyznaczona w miejscowym planie zagospodarowania przestrzennego. Zabudowa tych terenów nie spowoduje znaczącego zubożenia wartości przyrodniczych całości analizowanego obszaru, gdyż nie posiadają one dużej wartości przyrodniczej i położone są pośród obszarów o charakterze miejskim. Za pozytywne należy uznać pozostawienie terenu ZP (istniejący skwer u zbiegu ul. Mościckiego i ul. Sportowej) w stanie obecnym, pozostawiając przeznaczenie z obowiązującego mpzp.

Na terenie objętym planem nie występują stanowiska roślin chronionych czy szczególnie cenne siedliska przyrodnicze, a realizacja planu nie przyczyni się do pogorszenia stanu środowiska przyrodniczego.

5.7 WPŁYW NA OBSZARY CHRONIONE NA PODSTAWIE USTAWY Z 16 KWIETNIA 2004 R. ORAZ NA KORYTARZE EKOLOGICZNE

Na analizowanym obszarze ani w jego pobliżu nie występują istniejące lub proponowane formy ochrony przyrody, brak jest tu również cennych elementów przyrody ożywionej wymagających objęcia ochroną. Nie przewiduje się zagrożenia tego komponentu środowiska.

Teren objęty planem nie pełni funkcji krajowych i regionalnych korytarzy ekologicznych dla ssaków drapieżnych i kopytnych gdyż położony jest pośród istniejącej zabudowy. Realizacja nowej zabudowy nie zmieni tego stanu rzeczy, tereny te nie będą w dalszym ciągu dostępne dla możliwości przemieszczania się zwierząt.

5.8 WPŁYW NA KRAJOBRAZ

Na analizowanym obszarze gdzie planowany jest rozwój zabudowy usługowej jak dotychczas przeważał krajobraz zdegradowany o charakterze ruderalnym terenów przemysłowych. Po realizacji ustaleń planu pojawi się tu krajobraz zabudowy usługowej, którego centrum będzie zabudowa Zabytkowej Kopalni Ignacy. Krajobraz miejski o charakterze usługowym będzie dominował ostatecznie na całym tym obszarze. Zapisy projektu planu, które dążą do zintensyfikowania zabudowy, wpłyną na poprawę krajobrazu i jego zharmonizowanie. W zapisach projektu planu znalazły się wskaźniki zagospodarowania i użytkowania terenów oraz zasady kształtowania ładu przestrzennego, które powinny zabezpieczyć właściwe kształtowanie się krajobrazu. Niewątpliwie jednak można uznać, że krajobraz na części terenów ulegnie dużej zmianie, co jednak będzie oddziaływaniem pozytywnym w stosunku do stanu obecnego i spowoduje powstanie zwartego obszaru o lepszej jakości krajobrazu, eksponującej walory zabytkowej kopalni.

5.9 WPŁYW NA ZABYTKI I OBIEKTY O WARTOŚCIACH KULTUROWYCH

W projekcie planu zostały uwzględnione obiekty i strefy wpisane do rejestru zabytków, ochroną na mocy zapisów planu wskazano również wieżę ciśnień, a całość terenu objęto ochroną jako strefę ochrony konserwatorskiej. W związku z zapisami planu nie przewiduje się zagrożenia zabytków, a wręcz przeciwnie, umożliwią one skuteczną ich ochronę.

5.10 WPŁYW NA WARUNKI I JAKOŚĆ ŻYCIA MIESZKAŃCÓW

5.10.1 JAKOŚĆ POWIETRZA ATMOSFERYCZNEGO

Projekt planu wprowadza różnego typu funkcje o charakterze usługowym, które mogą mieć potencjalny wpływ na jakość powietrza atmosferycznego. Zagrożenie ze strony obiektów usługowych jest zwykle niewielkie, ponieważ muszą one spełnić szereg norm ujętych w prawie ochrony środowiska oraz objęte są bieżącym systemem monitoringu, kontroli oraz pozwoleń. Zwykle też nie powodują znaczących emisji.

Zagrożenie ze strony terenów usług ocenia się jako niewielkie, ponieważ przed ich realizacją i uruchomieniem muszą one spełnić odpowiednie wymogi w zakresie emisji do powietrza, zdają coroczne sprawozdania z zakresu korzystania ze środowiska, a ponadto podlegają kontroli ze strony WIOŚ. Ostateczna ocena będzie jednak dotyczyła konkretnych przedsięwzięć przy założeniu zgodnym z art. 144 ust. 2 ustawy Prawo ochrony środowiska, tj. ich oddziaływanie nie powinno wykraczać poza teren danego inwestora.

Od 1 września 2017 r. na terenie województwa śląskiego obowiązuje tzw. uchwała antysmogowa⁹, dzięki której również i w gospodarstwach domowych następuje ograniczenie możliwości lokalizowania źródeł ciepła wykorzystujących niewłaściwe paliwa jak np. węgiel koksujący. Można mieć nadzieję, że na skutek tej uchwały sytuacja będzie stopniowo poprawiała się, zwykle kwestie te jednak dotyczą starej zabudowy mieszkaniowej jednorodzinnej, a nie nowych budynków o charakterze usługowym, jak ma to miejsce na analizowanym obszarze.

5.10.2 KLIMAT AKUSTYCZNY

Dopuszczalne poziomy hałasu powinny odpowiadać wymaganiom rozporządzenia Ministra Środowiska z dnia 14 czerwca 2007 r. w sprawie dopuszczalnych poziomów hałasu w środowisku (t.j. Dz. U. z 2014 r. poz. 112). Prowadzenie działalności na jakichkolwiek terenach (czy to produkcyjnych, czy usługowych, czy też zabudowy mieszkaniowej jednorodzinnej) nie powinno powodować przekroczenia standardów jakości środowiska, o czym wyraźnie mówi art. 144 ust. 1 ustawy Prawo ochrony środowiska. W ust. 2 ww. artykułu pojawia się nakaz dotyczący ewentualnego oddziaływania na środowisko i tereny sąsiednie, tj. eksploatacja instalacji powodująca wprowadzanie gazów lub pyłów do powietrza, emisje hałasu oraz wytwarzanie pól elektromagnetycznych nie powinna powodować przekroczenia standardów jakości środowiska poza terenem, do którego prowadzący instalację ma tytuł prawny.

⁹ Uchwała nr V/36/1/2017 Sejmiku Województwa Śląskiego z dnia 7 kwietnia 2017 r. w sprawie wprowadzenia na obszarze województwa śląskiego ograniczeń w zakresie eksploatacji instalacji, w których następuje spalanie paliw

Na analizowanym terenie projekt planu nie wprowadza obiektów, które mogą mieć znaczący potencjalny wpływ na pogorszenie klimatu akustycznego, jak np. rozległe tereny przemysłowe w pobliżu obszarów chronionych akustycznie. Jednak nie ulega wątpliwości, że wprowadzenie urbanizacji na nieużytkowanych dotychczas terenach może spowodować pogorszenie jakości klimatu akustycznego, choć nie będzie to oddziaływanie o charakterze znaczącym. Analizowany teren jest już zurbanizowany, a w pobliżu natężenie hałasu jest duże, ze względu na przebiegające tu ruchliwe drogi. Na terenie Zabytkowej Kopalni Ignacy odbywają się i będą w dalszym ciągu odbywały się różnego typu imprezy artystyczne, w tym np. koncerty. Powodować to może pewne uciążliwości akustyczne dla zabudowy mieszkaniowej w otoczeniu, jednak należy również zwrócić uwagę, że imprezy tego typu mają miejsce tylko co jakiś czas w ograniczonych godzinach, tak więc uciążliwość ta będzie miała ograniczony charakter.

Należy jednocześnie podkreślić, że zgodnie z obowiązującym prawem jakość klimatu akustycznego, za wyjątkiem dróg, nie może przekroczyć ustalonych standardów, w związku z czym w razie wystąpienia jakichkolwiek przekroczeń właściciel terenu będzie zobowiązany do ograniczenia uciążliwości. W projekcie planu, zgodnie z art. 114 ust. 1 Prawa ochrony środowiska wskazano, które z terenów należą do poszczególnych rodzajów terenów, o których mowa w art. 113 ust. 2 pkt 1.

W przypadku wystąpienia negatywnych oddziaływań inwestor będzie musiał każdorazowo wprowadzić odpowiednie zabezpieczenia. Wśród nich wyróżnia się m.in. prowadzenie prac wyłącznie w określonych godzinach (np. poza godzinami nocnymi), zastosowanie ekranów akustycznych, prowadzenie prac w pomieszczeniach, czy odpowiednia lokalizacja emitorów hałasu. W kontekście zanieczyszczeń powietrza do rodzajów zabezpieczeń zaliczyć można np.: montaż właściwych, zgodnych z obowiązującymi normami urządzeń, montaż odcągów spalin oraz odpowiednią lokalizację emitorów. W związku z charakterem poszczególnych terenów oraz z ewentualną możliwością wprowadzenia zabezpieczeń, nie przewiduje się wystąpienia znaczących negatywnych oddziaływań na analizowanych obszarach.

5.10.3 POLA ELEKTROMAGNETYCZNE

Projekt planu nie wprowadza specjalnych obostrzeń co do lokowania anten telefonii komórkowej. Podobnie jak w przypadku emisji zanieczyszczeń i hałasu, wprowadzanie do środowiska pól elektromagnetycznych obostrzone jest szeregiem przepisów oraz systemu kontroli, stojących poza systemem planowania przestrzennego. Należy również dodać, że zgodnie z ustawą z dnia 7 maja 2010 r. o wspieraniu rozwoju usług i sieci telekomunikacyjnych (t.j. z 2022 r. poz. 884 ze zm.) miejscowy plan zagospodarowania przestrzennego nie może ustanawiać zakazów, a przyjmowane w nim rozwiązania nie mogą uniemożliwiać rozwoju telefonii komórkowej.

5.10.4 GOSPODARKA ODPADAMI

Ze względu na przyrost zabudowy usługowej niewątpliwie wzrośnie też ilość powstających odpadów, choć nie będzie to przyrost znaczący zważywszy na skalę terenów. Dodatkowo wszelkie odpady będą zagospodarowane zgodnie z obowiązującymi przepisami.

Gospodarka odpadami obostrzona jest szeregiem przepisów oraz systemem kontroli, będącymi poza systemem planowania przestrzennego. Problem ten regulują: ustawa z dnia 14 grudnia 2012 r. o odpadach, ustawa z dnia 13 września 1996 r. o utrzymaniu czystości i porządku w gminach, jak również odpowiednie uchwały Rady Miasta. Nie ma zatem potrzeby ani delegacji ustawowej do regulowania tego zagadnienia ustaleniami miejscowego planu, które zakładają ich rozwiązywanie aktami prawnymi wyższego rzędu.

5.10.5 ZAGROŻENIE POWODZIOWE

Na analizowanym obszarze nie stwierdzono występowanie obszarów szczególnego zagrożenia powodzią, nie zaistniała więc potrzeba wprowadzania zapisów dotyczących tego typu zjawisk.

5.10.6 ZAGROŻENIE OSUWISKOWE

Na analizowanym obszarze nie stwierdzono występowania zagrożeń ruchami masowymi ziemi, nie zaistniała więc potrzeba wprowadzania zapisów dotyczących tego typu zjawisk.

6. PRZEWIDYWANE MOŻLIWOŚCI TRANSGRANICZNEGO ODDZIAŁYWANIA NA ŚRODOWISKO

Projekt planu ze względu na swoją skalę, wprowadzone funkcje oraz odległość od granic Rzeczypospolitej Polskiej, nie będzie potencjalnie transgranicznie oddziaływać na środowisko.

7. ROZWIĄZANIA MAJĄCE NA CELU ZAPOBIEGANIE, OGRANICZANIE LUB KOMPENSACJE PRZYRODNICZĄ NEGATYWNYCH ODDZIAŁYWAŃ NA ŚRODOWISKO

W projekcie miejscowego planu zagospodarowania przestrzennego fragmentu miasta Rybnik zaproponowano szereg rozwiązań mających na celu zapobieganie i ograniczanie negatywnych oddziaływań na środowisko. W szczególności zaproponowano:

w zakresie zaopatrzenia w sieć teletechniczną:

- obsługa telekomunikacyjna z istniejącej i projektowanej sieci telekomunikacyjnej;

w zakresie gospodarki wodno-ściekowej:

- w zakresie zaopatrzenia w wodę, w tym do celów przeciwpożarowych, ustala się zaopatrzenie w wodę z istniejącej bądź projektowanej sieci wodociągowej, z zastrzeżeniem przepisów rozporządzenia Ministra Infrastruktury z dnia 12 kwietnia 2002 r. w sprawie warunków technicznych, jakim powinny odpowiadać budynki i ich usytuowanie,
- w zakresie odprowadzania ścieków:
- nakazuje się odprowadzenie ścieków bytowych do miejskiej kanalizacji sanitarnej, z zastrzeżeniem przepisów ustawy z dnia 13 września 1996 r. o utrzymaniu czystości i porządku w gminach,
- nakazuje się odprowadzenie wód opadowych i roztopowych z działek budowlanych zgodnie z przepisami rozporządzenia Ministra Infrastruktury

z dnia 12 kwietnia 2002 r. w sprawie warunków technicznych, jakim powinny odpowiadać budynki i ich usytuowanie

- nakazuje się odprowadzenie wód opadowych i roztopowych z dróg zgodnie z przepisami rozporządzenia Ministra Transportu i Gospodarki Morskiej z dnia 2 marca 1991 r. w sprawie warunków technicznych, jakim powinny odpowiadać drogi publiczne i ich usytuowanie.

w zakresie zaopatrzenia w ciepło:

- lokalne bądź indywidualne źródło ciepła, z wykorzystaniem istniejącej bądź projektowanej sieci gazowej lub ciepłowniczej, lub;
- lokalne bądź indywidualne źródło ciepła z wykorzystaniem istniejącej bądź projektowanej sieci elektroenergetycznej, lub;
- lokalne bądź indywidualne źródło ciepła z wykorzystaniem urządzeń wytwarzających energię z odnawialnych źródeł energii z wyjątkiem urządzeń wykorzystujących siłę wiatru oraz biogaz, z zastrzeżeniem pkt poniżej;
- urządzenia o mocy przekraczającej 100 kW mogą być lokalizowane na danym terenie, wyłącznie na dachach i ścianach budynków, jako instalacje pracujące na potrzeby obiektów na nim zlokalizowanych.

w zakresie zaopatrzenia w energię elektryczną:

- istniejącej i projektowanej sieci elektroenergetycznej, lub;
- urządzeń wytwarzających energię z odnawialnych źródeł energii z wyjątkiem urządzeń wykorzystujących siłę wiatru oraz biogaz;
- urządzenia o mocy przekraczającej 100 kW mogą być lokalizowane na danym terenie, wyłącznie na dachach i ścianach budynków, jako instalacje pracujące na potrzeby obiektów na nim zlokalizowanych.

w zakresie zaopatrzenia w gaz:

- dostawa gazu z istniejącej i projektowanej sieci gazowej;

pozostałe:

- w projekcie planu, zgodnie z art. 114 ust. 1 Prawa Ochrony Środowiska wskazano, które z terenów należą do poszczególnych rodzajów terenów o których mowa w art. 113 ust. 2 pkt 1;
- ustalono szczegółowe zapisy dotyczące zasad kształtowania zabudowy i zagospodarowania terenów;
- ustalono szczegółowe zapisy dotyczące obiektów zabytkowych;
- ujawniono udokumentowane złoża kopalin, obszar i teren górniczy;
- teren ZP (istniejący skwer u zbiegu ul. Mościckiego i ul. Sportowej) pozostawiono w stanie obecnym, pozostawiając przeznaczenie z obowiązującego mpzp.

W projekcie mpzp nie wprowadzono zapisów dotyczących kompensacji przyrodniczej. Zakres kompensacji przyrodniczej może zostać określony, zgodnie z art. 75 ust. 4 i 5 prawa ochrony środowiska w pozwoleniu na budowę lub w decyzji o środowiskowych uwarunkowaniach. Ze względu na charakter planu oraz brak znaczących negatywnych oddziaływań na elementy środowiska w prognozie oddziaływania na środowisko nie proponuje się działań zapobiegawczych lub minimalizujących negatywne oddziaływania.

8. MOŻLIWOŚCI ROZWIĄZAŃ ALTERNATYWNYCH DLA OBSZARU NATURA 2000

Na analizowanym obszarze, jak i na całym terenie miasta Rybnik ani w jego sąsiedztwie nie występują obszary Natura 2000. Projekt planu nie wprowadza funkcji, które mogłyby oddziaływać na cele, przedmiot ochrony i integralność jakiegokolwiek obszaru Natura 2000, więc nie ma potrzeby rozpatrywania rozwiązań alternatywnych.

9. PROPOZYCJE DOTYCZĄCE PRZEWIDYWANYCH METOD ANALIZY SKUTKÓW REALIZACJI POSTANOWIEŃ PROJEKTOWANEGO PLANU ORAZ CZĘSTOTLIWOŚCI JEJ PRZEPROWADZANIA

Na etapie projektu planu nie wprowadzono konkretnych rozwiązań mających na celu analizę skutków realizacji oraz częstotliwości jej przeprowadzania. Zakres planu określony w ustawie z dnia 27 marca 2003 roku o planowaniu i zagospodarowaniu przestrzennym (t.j. Dz. U. z 2022 poz. 503) oraz w rozporządzeniu Ministra Infrastruktury z dnia 26 sierpnia 2003 r. w sprawie wymaganego zakresu projektu miejscowego planu zagospodarowania przestrzennego (Dz. U. Nr 164, poz. 1587) nie przewiduje możliwości określenia monitoringu w miejscowym planie zagospodarowania przestrzennego. Wskazanie takie byłoby niezgodne z przepisami prawa i znacząco wykraczałoby poza ustawowe kompetencje Rady Miasta. Należy jednak zwrócić uwagę, że zgodnie z art. 32 ust. 1 ustawy o planowaniu i zagospodarowaniu przestrzennym w celu oceny aktualności studium i planów miejscowych wójt, burmistrz albo prezydent miasta dokonuje analizy zmian w zagospodarowaniu przestrzennym gminy, ocenia postępy w opracowywaniu planów miejscowych i opracowuje wieloletnie programy ich sporządzania w nawiązaniu do ustaleń studium. W ramach tej analizy również mogą zostać ocenione skutki dla środowiska zachodzące w wyniku realizacji projektowanego dokumentu.

Jednocześnie skutki realizacji postanowień planu będą podlegały bieżącemu monitoringowi odpowiednich służb ochrony środowiska, służb ochrony przyrody, organów administracji oraz organizacji ekologicznych. Bardzo ważna jest również postawa obywateli, którzy powinni reagować natychmiastową interwencją w przypadku stwierdzenia wystąpienia uciążliwości.

10. STRESZCZENIE W JĘZYKU NIESPECJALISTYCZNYM

Miejscowym planem zagospodarowania przestrzennego objęto obszar położony w centralnej części miasta Rybnik obejmujący teren Zabytkowej Kopalni Ignacy. MPZP opracowywany jest na podstawie uchwały Nr 731/XLVII/2018 z dnia 19 kwietnia 2018 r. w sprawie przystąpienia do sporządzenia miejscowego planu zagospodarowania przestrzennego dla części miasta Rybnika (MPZP 54). Uchwałą tą objęto dużą część miasta Rybnik, jednak realizacja tego planu została podzielona na etapy obejmujące mniejsze fragmenty, jednym z nich jest właśnie obszar 54-40. Celem zmiany planu było dostosowanie zapisów planu miejscowego do ustaleń obowiązującego studium, korekta układu komunikacyjnego oraz zmiana nieprzekraczalnych linii zabudowy.

Projekt planu wskazuje na analizowanym obszarze tereny zabudowy usługowej U, teren parkingu KP, teren zieleni urządzonej ZP oraz teren drogi wewnętrznej KDW od strony ul. Sportowej. Droga KDZ stanowi element już istniejący - ul. Sportową. Droga KDW już częściowo istnieje od strony ul. Sportowej, od strony północnej jest poprowadzona po nieużytkowanym tu obecnie placu i drodze gruntowej. W stosunku do obowiązującego mpzp wycofano się z przebiegu drogi KDD, która biegła od strony ul. I. Mościckiego pomiędzy szybem „Głowacki” i szybem „Kościuszko”. Zmieniono również niektóre parametry urbanistyczne oraz przeprowadzono korektę linii zabudowy. Teren ZP (istniejący skwer u zbiegu ul. Mościckiego i ul. Sportowej) pozostawiono w stanie obecnym, pozostawiając przeznaczenie z obowiązującego mpzp.

Obecnie (maj 2022 r.) na terenie kopalni trwają prace końcowe kolejnego etapu rewitalizacji obiektów kopalni. Na 4 czerwca 2022 r. zaplanowano otwarcie sali wystawowych związanych z szybem Kościuszko, kończone są również prace nad dużym placem zabaw i trawnikami w zachodniej części terenu. W części południowej powstał w ostatnim czasie parking (teren 1KP) oraz tor do jazdy na rowerze tzw. pumptrack. Na załączonych ortofotomapach te zmiany nie są jeszcze widoczne, natomiast można je zaobserwować na zdjęciach dołączonych do opracowania.

Na analizowanym terenie nie występują zjawiska powodziowe, ani osuwiskowe, brak jest tu również małoobszarowych form ochrony przyrody ani wartościowych pod względem przyrodniczym terenów. Znajduje się tu natomiast zabytkowa kopalnia Ignacy, która stanowi jedną z największych i najciekawszych atrakcji turystycznych miasta Rybnik. W projekcie planu uwzględniono występowanie obiektów i stref zabytkowych. W związku z ustaleniami planu, charakterem zaproponowanych przeznaczeń oraz charakterem terenów, które mają być poddane zmianom (tereny już częściowo zurbanizowane, brak cennych siedlisk przyrodniczych) nie przewiduje się wystąpienia znaczącego negatywnego oddziaływania na środowisko.

Analizowany obszar położony jest w południowo-zachodniej części miasta Rybnik, w dzielnicy Niewiadom, w obrębie zabytkowej kopalni Ignacy. Granicę południowo-zachodnią i zachodnią stanowi ul. Sportowa, zaś granicę wschodnią i południowo-wschodnią stanowi ul. I. Mościckiego. Granicę północną stanowi granica działki, która oddziela teren

dawnej kopalni od terenu dawnej hałdy. Powierzchnia obszaru objętego planem wynosi ok. 7,56 ha. W budowie geologicznej analizowanego obszaru udział biorą osady czwartorzędowe zalegające na starszych utworach karbońskich. Ze względu na istniejącą na analizowanym terenie od wielu lat zabudowę przemysłową powierzchniowa budowa geologiczna została tu znacząco przekształcona. Na analizowanym terenie ani w jego pobliżu nie występują jakiegokolwiek wody powierzchniowe, tak płynące, jak i stojące. Zgodnie z Mapą Hydrogeologiczną Polski ark. Rydułtowy wydzielono tu karboński użytkowy poziom wodonośny. Analizowany teren położony jest w obrębie rozległych i lekko pofałdowanych równin lessowych, które zwartymi płacami pokrywają tę część miasta. Bezpośrednio analizowany teren położony jest na wyniesieniu lokalnego wzgórza, którego wierzchołek jest jednak płaski, wyrównany przez wieloletnią urbanizację, rzędne wynoszą tu ok. 295 m n.p.m. w części północnej i 298 m n.p.m. w części południowej. Obecnie na analizowanym terenie powierzchnia terenu jest znacznie przekształcona, przez wiele lat działała tu kopalnia Ignacy, a następnie Zabytkowa Kopalnia Ignacy, co doprowadziło do znacznych zmian ukształtowania terenu. Na analizowanym obszarze nie występują gleby o charakterze rolniczym, w ewidencji gruntów wskazywano tu tereny Ba – tereny przemysłowe. W głębokim podłożu analizowanego obszaru występuje udokumentowane złożę węgla kamiennego: „Rydułtowy 1” (ID Midas 18592), dla którego potrzeb eksploatacji utworzono obszar i teren górniczy „Rydułtowy II”. Analizowany teren jest przekształcony i częściowo zabudowany, dawniej znajdowała się tu kopalnia Ignacy (do 1999 r.), w miejscu której później utworzono Zabytkową Kopalnię Ignacy. Stopniowo od 1999 r. trwa remont i dostosowywanie poszczególnych obiektów dla potrzeb turystyki. Obecnie (maj 2022 r.) na terenie kopalni trwają prace końcowe kolejnego etapu rewitalizacji obiektów kopalni. Na 4 czerwca 2022 r. zaplanowano otwarcie sali wystawowych związanych z szybem Kościuszko, kończone są również prace nad dużym placem zabaw i trawnikami w zachodniej części terenu. W części południowej powstał w ostatnim czasie parking (teren 1KP) oraz tor do jazdy na rowerze tzw. pumptrack. Na załączonych ortofotomapach te zmiany nie są jeszcze widoczne, natomiast można je zaobserwować na zdjęciach dołączonych do opracowania.

Generalnie część centralną i wschodnią analizowanego terenu zajmują zabudowania zabytkowej kopalni Ignacy. Jest to teren wyremontowany i odnowiony, przy czym zieleń tworzą tu tylko niewielkie powierzchnie trawników przy budynkach. Większe powierzchnie zielone znajdują się w części zachodniej, gdzie obecnie trwa budowa placu zabaw, w jego otoczeniu urządzono dużą powierzchnię trawników, a także zasadzono nowe drzewa, tak więc cała ta część nabrała charakteru parkowego. Na pozostałym obszarze analizowanego terenu występują różnego typu nieużytki, należy bowiem pamiętać, że dawniej był to teren o charakterze przemysłowym z parkingami, placami składowymi itp. W części północno-zachodniej znajduje się większe zadrzewienie o charakterze ruderalnym porastające dawną hałdę, dominuje tu podrost klonu i robinii akacjowej. W części południowo-wschodniej, u zbiegu ul. I. Mościckiego i ul. Sportowej znajduje się ładny skwer z klombem róż w kształcie koła, trawnikiem oraz kilkoma ozdobnymi bukami i wiśniami.

We wschodniej i centralnej części analizowanego terenu znajduje się teren Zabytkowej Kopalni Ignacy, gdzie krajobraz prezentuje bardzo wysokie walory. Dawniejszy teren przemysłowy został zrewitalizowany, a budynki odnowione, ta część terenu zyskała nowe życie i stanowi jedną z ważnych wizytówek miasta. Niestety część terenu i niektórych budynków, zwłaszcza wzdłuż ul. I. Mościckiego i ul. Sportowej ciągle nie odzyskała dawnego blasku i w kontraście z odnowionym terenem zabytkowej kopalni cechuje się bardzo złymi walorami krajobrazowymi. Znajduje się tu m.in. sklep typu dyskont, parking o złej kondycji nawierzchni, blaszane garaże i wiaty, betonowe ogrodzenie od strony ul. Sportowej oraz szereg miejsc o charakterze poprzemysłowych nieużytków z zielenią ruderalną. Ta część terenu zdecydowanie wymaga poprawy jakości krajobrazu, zwłaszcza, że znajduje się w strefie ochrony konserwatorskiej oraz w pobliżu obiektów kopalni Ignacy, które z kolei prezentują bardzo wysokie walory. Zmiany na analizowanym obszarze postępują stopniowo, co związane jest z dostępem do odpowiednich funduszy. Zmiana planu, wskazując m.in. granice strefy ochrony konserwatorskiej oraz pozostałe obiekty zabytkowe pozwala zachować ten kierunek i zabezpieczyć możliwość dalszego kształtowania ładu przestrzennego na tym obszarze.

Na całym analizowanym obszarze ani w jego pobliżu nie stwierdzono występowania stanowisk gatunków roślin chronionych ani szczególnie cennych siedlisk przyrodniczych. Ważniejszym elementem zieleni urządzonej jest opisany powyżej skwer, natomiast pozostałe tereny zielone, głównie w pobliżu placu zabaw są obecnie dopiero w fazie urządzania.

Na analizowanym obszarze ani w jego pobliżu nie występują żadne formy ochrony przyrody w rozumieniu art. 6 ust. 1 pkt 1 - 9 ustawy z dnia 16 kwietnia 2004 r. o ochronie przyrody. Teren ten również nie był proponowany do objęcia ochroną.

W literaturze przedmiotu na analizowanym obszarze nie wskazywano przebiegu korytarzy ekologicznych. Teren objęty zmianą mpzp znajduje się w zurbanizowanej części miasta, w otoczeniu terenów zabudowanych, nie ma tu możliwości przemieszczania się dużych ssaków kopytnych i drapieżnych.

Na analizowany terenie znajduje się zespół obiektów Zabytkowej Kopalni Ignacy-Hoym. Do Rejestru Zabytków Województwa Śląskiego wpisanych jest tu pięć budynków oraz strefa w ich otoczeniu (wpis pod numerem A/165/05). Dodatkowo ustaleniami ochrony w planie objęta została wieża ciśnień. Całość terenu objętego mpzp została również objęta ochroną w ramach strefy ochrony konserwatorskiej i cechuje się bardzo dużą wartością kulturową, zabytkową i historyczną.

Projekt planu nie wprowadza nowych terenów i sposobów zagospodarowania, które w sposób znaczący mogłyby pogorszyć jakość wód powierzchniowych, a w szczególności takich, które kolidowałyby z istniejącymi stawami czy ciekami, w sposób który powodowałby ich likwidację, gdyż brak jest tu jakichkolwiek wód. Niewątpliwe powstanie nowej zabudowy usługowej wpłynie na zwiększenie ilości odprowadzanych ścieków, jednak jest to problem marginalny, biorąc pod uwagę fakt niemal całkowitego skanalizowania miasta Rybnik i analizowanego obszaru oraz niewielkie powierzchnie terenów przeznaczone do urbanizacji.

W związku z realizacją ustaleń planu część analizowanego obszaru zmieni swój charakter z ruderalnego przemysłowego nieużytku na usługowy teren zabudowany o charakterze miejskim. Na terenach na których istnieje możliwość realizacji zabudowy występuje zieleń ruderalna, głównie w postaci trawników, ale czasem również niewielkich zadrzewień z klonem i robiną akacjową. Jedyne większe tego typu zadrzewienie znajduje się w części północno-zachodniej, na terenie dawnej hałdy, tu również dominują robinie akacjowe i klony. Wprowadzenie zabudowy na wszystkich terenach przeznaczonych pod urbanizację spowoduje zmianę w środowisku roślinnym wyrażającą się między innymi w zanikaniu roślinności dotychczas tu występującej na rzecz gatunków zieleni towarzyszącej na terenach realizacji zabudowy (np. trawniki, ogrody, zieleńce). Roślinność i zwierzęta związane do tej pory z terenami ruderalnymi, zostaną z tych terenów wyparte, a wprowadzone zostaną gatunki charakterystyczne dla zieleni urządzonej np. w formie ogrodów, zieleńców czy trawników na powierzchni biologicznie czynnej, której wartość została wyznaczona w miejscowym planie zagospodarowania przestrzennego. Zabudowa tych terenów nie spowoduje znaczącego zubożenia wartości przyrodniczych całości analizowanego obszaru, gdyż nie posiadają one dużej wartości przyrodniczej i położone są pośród obszarów o charakterze miejskim. Za pozytywne należy uznać pozostawienie terenu ZP (istniejący skwer u zbiegu ul. Mościckiego i ul. Sportowej) w stanie obecnym, pozostawiając przeznaczenie z obowiązującego mpzp.

Na terenie objętym planem nie występują stanowiska roślin chronionych czy szczególnie cenne siedliska przyrodnicze, a realizacja planu nie przyczyni się do pogorszenia stanu środowiska przyrodniczego.

Projekt planu wprowadza różnego typu funkcje, które mogą mieć potencjalny wpływ na jakość powietrza atmosferycznego. Zagrożenie ze strony obiektów usługowych jest zwykle niewielkie, ponieważ muszą one spełnić szereg norm ujętych w prawie ochrony środowiska oraz objęte są bieżącym systemem monitoringu, kontroli oraz pozwoleń. Zwykle też nie powodują znaczących emisji. Na analizowanym terenie projekt planu nie wprowadza obiektów, które mogą mieć znaczący potencjalny wpływ na pogorszenie klimatu akustycznego, jak np. rozległe tereny przemysłowe w pobliżu obszarów chronionych akustycznie. Jednak nie ulega wątpliwości, że wprowadzenie urbanizacji na nieużytkowanych dotychczas terenach może spowodować pogorszenie jakości klimatu akustycznego, choć nie będzie to oddziaływanie o charakterze znaczącym. Analizowany teren jest już w dużej mierze zurbanizowany, a w pobliżu natężenie hałasu jest duże, ze względu na przebiegające tu ruchliwe drogi. Na analizowanym obszarze nie występują tereny zagrożone osuwaniem się mas ziemnych, ani narażone na niebezpieczeństwo powodzi.

Projekt planu nie wprowadza funkcji, które mogłyby potencjalnie transgranicznie oddziaływać na środowisko.

W projekcie miejscowego planu zagospodarowania przestrzennego zaproponowano szereg rozwiązań mających na celu zapobieganie i ograniczanie negatywnych oddziaływań na środowisko.

Na etapie oceny projektu planu nie wprowadzono konkretnych rozwiązań mających na celu analizę skutków realizacji oraz częstotliwości jej przeprowadzania, nie ustalono również prac kompensacyjnych, gdyż ustawodawca nie przewiduje wprowadzenia takich rozwiązań w projekcie miejscowego planu zagospodarowania przestrzennego.

Projekt planu nie wprowadza funkcji, które mogłyby wpłynąć na cele, przedmiot ochrony oraz integralność jakiegokolwiek obszaru Natura 2000 w związku z czym nie ma potrzeby wprowadzenia rozwiązań alternatywnych.

11. LITERATURA

Absalon D., Jankowski A.T., Leśniok M., Mapa Hydrograficzna i Sozologiczna Polski w skali 1: 50000, ark. Rybnik, Gugik, Warszawa, 1995 r.;

Absalon D., Leśniok M., Przewodnik przyrodniczy po Rybniku, Infomax-Katowice, Rybnik, 1999 r.;

Bernacik A., Spychała M., Programowanie ochrony środowiska w gminie, Sorus, 2007 r.;

Centralna Baza Danych Geologicznych – strona internetowa PIG, <http://baza.pgi.gov.pl/>;

Chmura A., Mapa hydrogeologiczna Polski w skali 1:50000, ark. Rybnik, PIG, Warszawa 1998 r.;

Gałka M. i in., Mapa Geośrodowiskowa Polski, ark. Rybnik, PIG, Warszawa, 2004 r.;

Informacja o stanie środowiska 2008, WIOŚ Katowice, 2009 r.;

Infogeoskarb – strona internetowa PIG, <http://baza.pgi.gov.pl/>;

Kondracki J., Geografia regionalna Polski. PWN, Warszawa 2001 r.;

Kotliccy G. i S., Mapa geologiczna Polski w skali 1:200000, ark. Gliwice, WG, Warszawa, 1979 r.;

Kotlicka G., Wagner J., Mapa Hydrogeologiczna Polski w skali 1:200000, ark. Gliwice, WG, Warszawa, 1986 r.;

Lipiński A. „Planowanie przestrzenne a wydobywanie kopalin” w „Aktualne problemy ochrony środowiska 2008” red G. Dobrowolski, Ecausa, 2008 r.;

Matuszkiewicz W. [red], Potencjalna roślinność naturalna Polski – Mapa przeglądowa 1:300000 ark. 11, PAN, Warszawa, 1995 r.;

Opracowanie ekofizjograficzne podstawowe sporządzone na potrzeby projektu studium uwarunkowań i kierunków zagospodarowania przestrzennego miasta Rybnik, Biuro Rozwoju Regionu Spółka z o.o., Katowice, 2014 r.;

Rózkowski A. [red.], 1997: Mapa warunków występowania, użytkowania, zagrożenia i ochrony zwykłych wód podziemnych Górnośląskiego Zagłębia Węglowego i jego obrzeżenia; 1 : 100 000. PIG, Warszawa;

Sarnacka Z., Szczegółowa mapa geologiczna Polski w skali 1:50000, ark. Rybnik, PIG, Warszawa 1959 r.;

Skrzypczyk L. [red], 2003: Mapa wstępnej waloryzacji Głównych Zbiorników Wód Podziemnych 1:800000, PIG, Warszawa;

Studium uwarunkowań i kierunków zagospodarowania przestrzennego miasta Rybnika przyjętego Uchwałą Nr 370/XXIII/2016 Rady Miasta Rybnika z dnia 30 czerwca 2016 r.;

Waloryzacja przyrodnicza miasta Rybnika, Aleko, Katowice, listopad 1997 r.;

12. DOKUMENTACJA FOTOGRAFICZNA



Fot. 1 Widok z wieży w kierunku południowo-zachodnim



Fot. 2 Widok z wieży w kierunku południowym



Fot. 3 Widok z wieży w kierunku północno-zachodnim



Fot. 4 Widok z wieży w kierunku północnym



Fot. 5 Widok na zabytkową kopalnię od strony południowej



Fot. 6 Widok na część centralną



Fot. 7 Wieża widokowa o wysokości 46 metrów



Fot. 8 Widok w kierunku szybu „Kościusko”



Fot. 9 Plac zabaw w części zachodniej (w trakcie budowy)



Fot. 10 Tereny zielone w otoczeniu placu zabaw



Fot. 11 Budynki szybu Kościusko



Fot. 12 Budynek szybu Głowacki



Fot. 13 Zabytkowa maszyna wyciągowa w budynku szybu Głowacki



Fot. 14 Dyskont handlowy w południowo-wschodniej części terenu



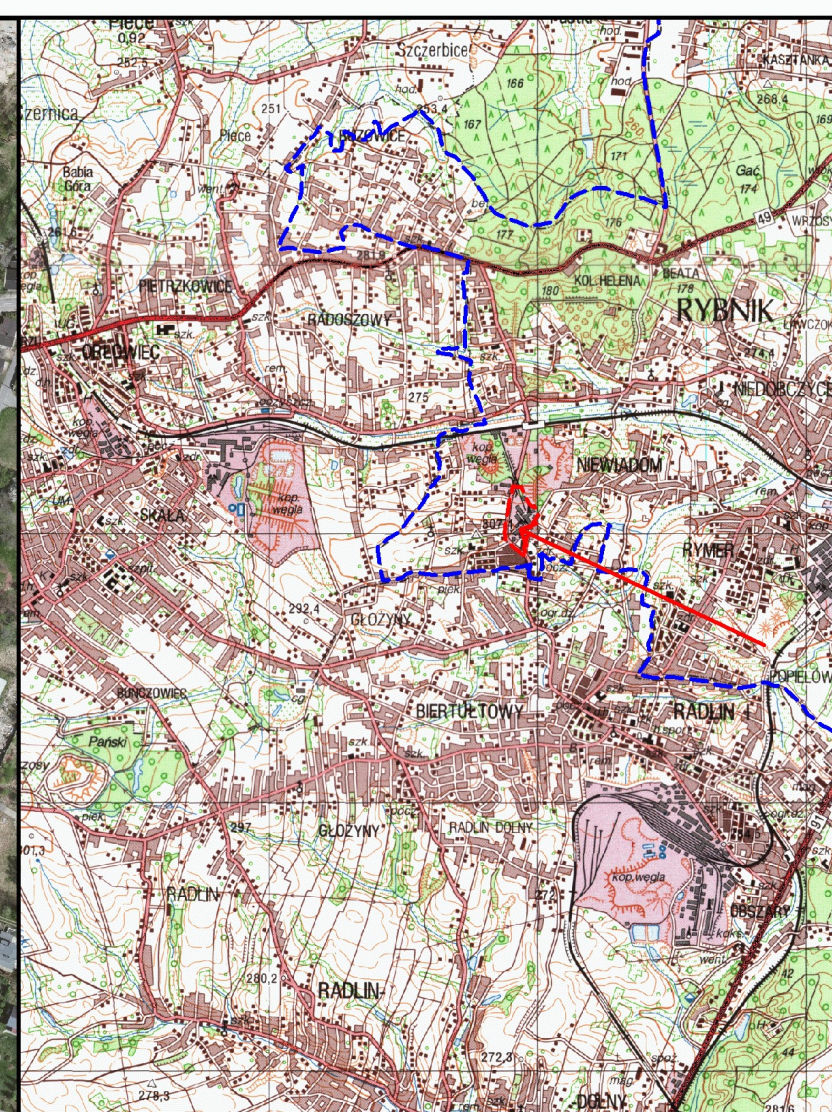
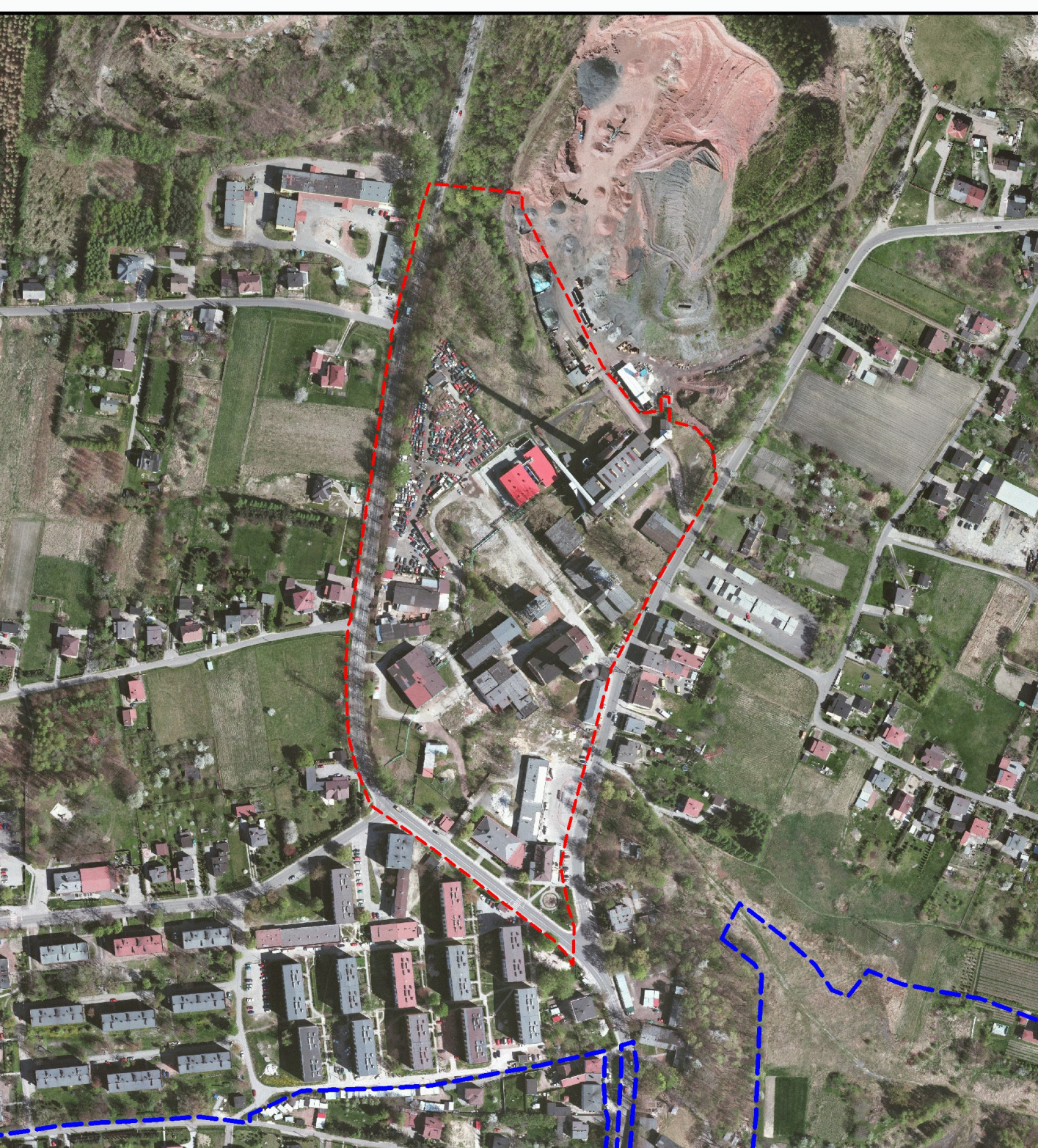
Fot. 15 Widok od strony ul. I. Mościckiego



Fot. 16 Skwer u zbiegu ul. Sportowej i ul. Mościckiego



Fot. 17 Ul. Sportowa, południowo-zachodnia granica terenu



<p>--- Granica miasta Rybnik</p> <p>--- Granica terenu objętego mpzp</p> <p>Podkład: Mapa topograficzna w skali 1:50000, ortofotomapa w skali 1:5000</p>	
<p>PROGNOZA ODDZIAŁYWANIA NA ŚRODOWISKO MPZP DLA CZĘŚCI MIASTA RYBNIKA OBEJMUJĄCEJ OBSZAR W REJONIE ULICY SPORTOWEJ (MPZP 54-40)</p>	
NAZWA MAPY	NR MAPY
<p>POŁOŻENIE ANALIZOWANEGO TERENU</p>	<p>1</p>
CZERWIEC 2022	SKALA 1:60000 1:4000
<p>GEOLOGIC 44-203 RYBNIK UL. STRZELECKA 78 E-MAIL : GEOLOGIC1@WP.PL</p>	



--- Granica miasta Rybnik

--- Granica terenu objętego mpzp

Tereny z możliwością urbanizacji

■ U – tereny zabudowy usługowej

■ KP – teren parkingu

■ KDW - tereny dróg wewnętrznych

PROGNOZA ODDZIAŁYWANIA NA ŚRODOWISKO MPZP DLA CZĘŚCI MIASTA RYBNIKA
OBEJMUJĄCEJ OBSZAR W REJONIE ULICY SPORTOWEJ (MPZP 54-40)

NAZWA MAPY

**WSKAZANIE TERENÓW
Z MOŻLIWOŚCIĄ URBANIZACJI**

NR MAPY

2

CZERWIEC 2022

SKALA 1:3000

GEOLOGIC

44-203 RYBNIK UL. STRZELECKA 78
E-MAIL : GEOLOGIC1@WP.PL