



# ***Geologic***

44-203 Rybnik, Strzelecka 78

Tel: 502773557

email: geologic1@wp.pl

---

## **PROGNOZA ODDZIAŁYWANIA NA ŚRODOWISKO MIEJSCOWEGO PLANU ZAGOSPODAROWANIA PRZESTRZENNEGO DLA CZĘŚCI MIASTA RYBNIKA OBEJMUJĄCEJ OBSZAR W REJONIE ULICY IGNACEGO MOŚCICKIEGO (MPZP 54-42)**

**Zlecniodawca:** Urząd Miasta Rybnik  
ul. B. Chrobrego 2  
44-200 Rybnik

**Autor:** Tomasz Miłowski

**Data wykonania:** 19 sierpnia 2022 r., 17 października 2022 r.

## SPIS TREŚCI

<b>1. WPROWADZENIE .....</b>	<b>4</b>
<b>1.1 CEL, ZAKRES PRACY, POWIĄZANIA Z INNYMI DOKUMENTAMI.....</b>	<b>4</b>
<b>1.2 METODY ZASTOSOWANE PRZY SPORZĄDZANIU PROGNOZY.....</b>	<b>5</b>
<b>1.3 CELE OCHRONY ŚRODOWISKA USTANOWIONE NA SZCZEBŁU MIĘDZYNARODOWYM, WSPÓLNOTOWYM I KRAJOWYM, ISTOTNE Z PUNKTU WIDZENIA PROJEKTOWANEGO DOKUMENTU, ORAZ SPOSOBY, W JAKICH TE CELE I INNE PROBLEMY ŚRODOWISKA ZOSTAŁY UWZGLĘDNIONE PODCZAS OPRACOWYWANIA DOKUMENTU.....</b>	<b>6</b>
<b>1.4 USTALENIA I GŁÓWNE CELE PROJEKTU MIEJSCOWEGO PLANU ZAGOSPODAROWANIA PRZESTRZENNEGO .....</b>	<b>6</b>
<b>2. CHARAKTERYSTYKA ŚRODOWISKA.....</b>	<b>9</b>
<b>2.1 POŁOŻENIE FIZYCZNO-GEOGRAFICZNE.....</b>	<b>9</b>
<b>2.2 BUDOWA GEOLOGICZNA .....</b>	<b>9</b>
<b>2.3 WODY POWIERZCHNIOWE.....</b>	<b>9</b>
<b>2.4 WODY PODZIEMNE .....</b>	<b>10</b>
<b>2.5 KLIMAT .....</b>	<b>11</b>
<b>2.6 POWIERZCHNIA ZIEMI.....</b>	<b>11</b>
<b>2.6.1 UKSZTAŁTOWANIE TERENU, ZAGROŻENIE OSUWISKOWE .....</b>	<b>11</b>
<b>2.6.2 GLEBY .....</b>	<b>12</b>
<b>2.7 ZASOBY NATURALNE.....</b>	<b>12</b>
<b>2.8 PRZYRODA OŻYWIONA .....</b>	<b>13</b>
<b>2.9 OBSZARY CHRONIONE NA PODSTAWIE USTAWY Z 16 KWIETNIA 2004</b>	
<b>R. I KORYTARZE EKOLOGICZNE.....</b>	<b>13</b>
<b>2.10 KRAJOBRAZ .....</b>	<b>13</b>
<b>2.11 ZABYTKI I OBIEKTY O WARTOŚCIACH KULTUROWYCH.....</b>	<b>14</b>
<b>3. OCENA POTENCJALNYCH ZMIAN STANU ŚRODOWISKA PRZY BRAKU REALIZACJI USTALEŃ PLANU .....</b>	<b>14</b>
<b>4. ISTNIEJĄCE PROBLEMY OCHRONY ŚRODOWISKA ISTOTNE Z PUNKTU WIDZENIA REALIZACJI PROJEKTOWANEGO DOKUMENTU, W SZCZEGÓLNOŚCI DOTYCZĄCE OBSZARÓW PODLEGAJĄCYCH OCHRONIE NA PODSTAWIE USTAWY Z DNIA 16 KWIETNIA 2004</b>	
<b>R. O OCHRONIE PRZYRODY .....</b>	<b>14</b>
<b>5. SKUTKI DLA ŚRODOWISKA WYNIKAJĄCE Z REALIZACJI USTALEŃ PLANU .....</b>	<b>15</b>
<b>5.1 WPŁYW NA WODY POWIERZCHNIOWE .....</b>	<b>15</b>
<b>5.2 WPŁYW NA WODY PODZIEMNE .....</b>	<b>15</b>
<b>5.3 WPŁYW NA KLIMAT .....</b>	<b>15</b>
<b>5.4 POWIERZCHNIA ZIEMI.....</b>	<b>16</b>
<b>5.5.1 WPŁYW NA UKSZTAŁTOWANIE TERENU .....</b>	<b>16</b>
<b>5.5.2 WPŁYW NA GLEBY.....</b>	<b>16</b>
<b>5.6 WPŁYW NA ZASOBY NATURALNE.....</b>	<b>17</b>

5.7 WPŁYW NA PRZYRODĘ OŻYWIONĄ.....	17
5.8 WPŁYW NA OBSZARY CHRONIONE NA PODSTAWIE USTAWY Z 16 KWIETNIA 2004	
R. I NA KORYTARZE EKOLOGICZNE .....	17
5.9 WPŁYW NA KRAJOBRAZ .....	18
5.10 WPŁYW NA ZABYTKI I OBIEKTY O WARTOŚCIACH KULTUROWYCH.....	18
5.11 WPŁYW NA WARUNKI I JAKOŚĆ ŻYCIA MIESZKAŃCÓW .....	18
5.11.1 JAKOŚĆ POWIETRZA ATMOSFERYCZNEGO.....	18
5.11.2 KLIMAT AKUSTYCZNY .....	19
5.11.3 POLA ELEKTROMAGNETYCZNE .....	19
5.11.4 GOSPODARKA ODPADAMI .....	20
5.11.5 ZAGROŻENIE POWODZIOWE .....	20
5.11.6 ZAGROŻENIE OSUWISKOWE .....	20
6. PRZEWIDYWANE MOŻLIWOŚCI TRANSGRANICZNEGO ODDZIAŁYWANIA NA ŚRODOWISKO .....	20
7. ROZWIĄZANIA MAJĄCE NA CELU ZAPOBIEGANIE, OGRANICZANIE LUB KOMPENSACJE PRZYRODNICZĄ NEGATYWNYCH ODDZIAŁYWAŃ NA ŚRODOWISKO .....	20
8. MOŻLIWOŚCI ROZWIĄZAŃ ALTERNATYWNYCH DLA OBSZARU NATURA 2000 .....	22
9. PROPOZYCJE DOTYCZĄCE PRZEWIDYWANYCH METOD ANALIZY SKUTKÓW REALIZACJI POSTANOWIEŃ PROJEKTOWANEGO PLANU ORAZ CZĘSTOTLIWOŚCI JEJ PRZEPROWADZANIA .....	22
10. STRESZCZENIE W JĘZYKU NIESPECJALISTYCZNYM.....	24
11. LITERATURA .....	27
12. DOKUMENTACJA FOTOGRAFICZNA .....	28

#### Spis rysunków

Rys. 1 Położenie geograficzne analizowanego terenu

Rys. 2 Wskazanie terenów z możliwością zabudowy

Oświadczanie zgodnie z art. 51 ust. 2 pkt 1 lit. f ustawy z dnia 3 października 2008 r. o udostępnianiu informacji o środowisku i jego ochronie, udziale społeczeństwa w ochronie środowiska oraz o ocenach oddziaływania na środowisko (tj. Dz. U. z 2022 r. poz. 1029 ze zm.).

Oświadczam, że ja, Tomasz Miłowski spełniam wymagania o których mowa w art. 74a ust. 2 pkt 1 i 2 ww. ustawy: w 2003 r. ukończyłem studia wyższe z dziedziny geologii oraz w 2011 r. studia podyplomowe z zakresu prawnych problemów górnictwa i ochrony środowiska. W latach 2005 – 2022 wykonałem lub brałem udział w wykonaniu kilkuset prognoz oddziaływania na środowisko, raportów oddziaływania na środowisko oraz innych opracowań dotyczących ochrony środowiska. Jestem świadomy odpowiedzialności karnej za złożenie fałszywego oświadczenia.

 **Geologic**  
Tomasz Miłowski  
44-203 Rybnik, ul. Strzelecka 78  
tel. 502 773 557 e-mail: geologic1@wp.pl  
NIP 62-283-41-91, REGON 241759860  
*Tomasz Miłowski*

## **1. WPROWADZENIE**

### **1.1 CEL, ZAKRES PRACY, POWIĄZANIA Z INNYMI DOKUMENTAMI**

Przedmiotem opracowania jest prognoza oddziaływania na środowisko projektu miejscowego planu zagospodarowania przestrzennego miasta Rybnik dla obszaru położonego w dzielnicy Niewiadom i Niedobczyce w rejonie ul. I. Mościckiego i ul. Bolesława Śmiałego. Prognoza została wykonana na zlecenie Urzędu Miasta w Rybniku.

Obowiązek sporządzenia prognozy oddziaływania na środowisko projektu miejscowego planu zagospodarowania przestrzennego wynika z przepisu art. 51 ust 1 ustawy z dnia 3 października 2008 r. o udostępnianiu informacji o środowisku i jego ochronie, udziale społeczeństwa w ochronie środowiska oraz o ocenach oddziaływania na środowisko (t.j. Dz. U. z 2022 r. poz. 1029 ze zm.).

Podstawowym celem prognozy jest wykazanie, jak określone w planie kierunki zagospodarowania przestrzennego gminy wpłyną na środowisko i czy, a jeśli tak to w jakim stopniu spowodują powstanie oddziaływań o charakterze znaczącym. Ze względu na dużą złożoność zjawisk przyrodniczych, ograniczony zakres rozpoznania środowiska oraz ogólny charakter dokumentów planistycznych, ocena potencjalnych przekształceń środowiska wynikających z projektowanego przeznaczenia terenu ma formę prognozy. Prognoza nie jest dokumentem rozstrzygającym o słuszności realizacji zamierzeń inwestycyjnych przewidzianych nowymi ustaleniami planu, a jedynie przedstawia prawdopodobne skutki jakie niesie za sobą realizacja ustaleń planu na poszczególne komponenty środowiska w ich wzajemnym powiązaniu, w szczególności na ekosystemy, krajobraz, a także na ludzi, dobra materialne oraz dobra kultury.

Niniejsza prognoza została sporządzona w oparciu o wymogi wynikające z przepisu art. 51 ust 2 ustawy z dnia 3 października 2008 r. o udostępnianiu informacji o środowisku i jego ochronie, udziale społeczeństwa w ochronie środowiska oraz o ocenach oddziaływania na środowisko (t.j. Dz. U. z 2022 r. poz. 1029 ze zm.).

Zgodnie z wyżej wymienionym artykułem sporządzana prognoza:

#### **a) zawiera**

- ustalenia i główne cele projektu miejscowego planu zagospodarowania przestrzennego fragmentu miasta Rybnik oraz jego powiązania z innymi dokumentami,
- informacje o metodach zastosowanych przy sporządzaniu prognozy,
- informacje na temat przewidywanych możliwości transgranicznego oddziaływania na środowisko,
- propozycje dotyczące przewidywanych metod analizy skutków realizacji postanowień projektowanego planu oraz częstotliwości jej przeprowadzania,
- streszczenie sporządzone w języku niespecjalistycznym,

#### **b) określa, analizuje i ocenia**

- istniejący stan środowiska,
- potencjalne zmiany stanu środowiska przy braku realizacji postanowień projektowanego dokumentu,



- przewidywane znaczące oddziaływania na środowisko przy realizacji postanowień projektowanego dokumentu,
- istniejące problemy ochrony środowiska istotne z punktu widzenia realizacji projektowanego dokumentu,
- cele ochrony środowiska ustanowione na szczeblu międzynarodowym, wspólnotowym i krajowym istotne z punktu widzenia projektowanego dokumentu oraz sposoby w jakich te cele zostały uwzględnione,

c) przedstawia

- rozwiązania mające na celu zapobieganie, ograniczanie lub kompensację przyrodniczą negatywnych oddziaływań na środowisko,
- możliwości rozwiązań alternatywnych w odniesieniu do obszaru Natura 2000.

Projekt miejscowego planu zagospodarowania przestrzennego fragmentu miasta Rybnik powiązany jest z następującymi dokumentami:

- Plan Zagospodarowania Przestrzennego Województwa Śląskiego z 2016 r. przyjęty uchwałą Sejmiku Województwa Śląskiego Nr V/26/2/2016 z dnia 29 sierpnia 2016 r. (Dz. Urz. Woj. Śl. z dnia 13 września 2016 r., poz. 4619);
- Studium uwarunkowań i kierunków zagospodarowania przestrzennego miasta Rybnika przyjętego Uchwałą Nr 370/XXIII/2016 Rady Miasta Rybnika z dnia 30 czerwca 2016 r. ze zm.;
- Uchwała Nr 545/XXXV/2005 Rady Miasta Rybnika z dnia 25 maja 2005 r. w sprawie uchwalenia miejscowego planu zagospodarowania przestrzennego miasta Rybnika - obowiązujący w północnej i centralnej części analizowanego terenu miejscowy plan zagospodarowania przestrzennego;
- Uchwała Nr 492/XXXI/2017 Rady Miasta Rybnika z dnia 16 lutego 2017 r. w sprawie uchwalenia miejscowego planu zagospodarowania przestrzennego dla części miasta Rybnika obejmującej pięć terenów w rejonie ulic Wrębowej, Górnośląskiej, Frontowej, Rudzkiej i Sportowej (MPZP 26) - obowiązujący w południowej części analizowanego terenu miejscowy plan zagospodarowania przestrzennego;
- Opracowanie ekofizjograficzne podstawowe sporządzone na potrzeby projektu studium uwarunkowań i kierunków zagospodarowania przestrzennego miasta Rybnik, Biuro Rozwoju Regionu Spółka z o.o., Katowice, 2014 r.;

## **1.2 METODY ZASTOSOWANE PRZY SPORZĄDZANIU PROGNOZY**

W celu sporządzenia prognozy przeprowadzono następujące prace:

- zaznajomiono się z projektem miejscowego planu zagospodarowania przestrzennego, w tym z wnioskami do planu,
- zaznajomiono się z danymi fizjograficznymi oraz innymi dostępnymi opracowaniami sozologicznymi obejmującymi obszar objęty prognozą,

- dokonano oceny projektu MPZP w odniesieniu do obowiązujących aktów prawnych, w tym przepisów gminnych,
- przeprowadzono wizję obszaru objętego prognozą w sierpniu 2022 r.,
- dokonano analizy czynników potencjalnie mogących przynieść negatywne skutki dla środowiska,

### **1.3 CELE OCHRONY ŚRODOWISKA USTANOWIONE NA SZCZEBLU MIĘDZYNARODOWYM, WSPÓLNOTOWYM I KRAJOWYM, ISTOTNE Z PUNKTU WIDZENIA PROJEKTOWANEGO DOKUMENTU, ORAZ SPOSOBY, W JAKICH TE CELE I INNE PROBLEMY ŚRODOWISKA ZOSTAŁY UWZGLĘDNIONE PODCZAS OPRACOWYWANIA DOKUMENTU**

W projekcie miejscowego planu zagospodarowania przestrzennego miasta Rybnik powinny zostać uwzględnione priorytety w zakresie ochrony środowiska wynikające z dokumentów ustanowionych na szczeblu rządowym, samorządowym, porozumień międzynarodowych oraz projektów dokumentów i dyrektyw Unii Europejskiej.

Poszczególne dyrektywy, międzynarodowe akty prawne zostały wdrożone do polskiego prawodawstwa i tym samym znalazły swoje odzwierciedlenie w projektowanym dokumencie. Projekt analizowanego dokumentu uwzględnia wytyczne i cele ochrony środowiska przyjęte w wyżej wymienionych dyrektywach i konwencjach, poprzez zamieszczenie zapisów dotyczących różnych aspektów środowiska, zwłaszcza w zakresie jego ochrony. Uzyskano w ten sposób wysoką zgodność z dokumentami planistycznymi różnego szczebla, co pozwala wnioskować, że związane z nimi cele będą osiągnęte również przez ustalenia funkcjonalne wynikające z projektu planu. Zostało utrzymane założenie strategiczne dokumentów wszystkich poziomów, że celem generalnym rozwoju jest rozwój zrównoważony, przez który należy rozumieć zrównoważony udział wszystkich istotnych czynników ekologicznych, gospodarczych i społecznych.

### **1.4 USTALENIA I GŁÓWNE CELE PROJEKTU MIEJSCOWEGO PLANU ZAGOSPODAROWANIA PRZESTRZENNEGO**

Miejscowym planem zagospodarowania przestrzennego objęto obszar położony w południowo-zachodniej części miasta Rybnik w rejonie ul. I. Mościckiego, ul. Bolesława Śmiałego oraz granicy z miastem Radlin. MPZP opracowywany jest na podstawie uchwały Nr 731/XLVII/2018 z dnia 19 kwietnia 2018 r. w sprawie przystąpienia do sporządzenia miejscowego planu zagospodarowania przestrzennego dla części miasta Rybnika (MPZP 54). Uchwałą tą objęto dużą część miasta Rybnik, jednak realizacja tego planu została podzielona na etapy obejmujące mniejsze fragmenty, jednym z nich jest właśnie obszar 54-42. Na analizowanym obszarze obowiązują dwa mpzp z lat 2005 (część północna i centralna) oraz z 2017 r. (część południowa) Celem zmiany planu było dostosowanie zapisów planu miejscowego do ustaleń obowiązującego studium, korekta układu komunikacyjnego oraz zmiana nieprzekraczalnych linii zabudowy, a także umożliwienie realizacji inwestycji zgodnie z wnioskami do mpzp. W projekcie miejscowego planu zagospodarowania przestrzennego ustalono następujące przeznaczenia terenu:

MN – teren zabudowy mieszkaniowej jednorodzinnej,

MN-U – tereny zabudowy mieszkaniowej jednorodzinnej lub usług,

MW-U – tereny zabudowy mieszkaniowej wielorodzinnej lub usług,

U – tereny zabudowy usługowej,

ZP – teren zieleni urządzonej,

KDZ – teren drogi publicznej klasy drogi zbiorczej,

KDL – teren drogi publicznej klasy drogi lokalnej,

KDD – tereny dróg publicznych klasy drogi dojazdowej,

KDW – tereny dróg wewnętrznych.

W stosunku do mpzp z lat poprzednich zmieniono tereny zabudowy usługowo-przemysłowej w części południowej na tereny zabudowy usługowej oraz mieszkaniowej wielorodzinnej i usługowej. Teren ZP w części centralnej pozostawiono bez zmian. W części północnej zmieniono tereny MNZ ekstensywnej zabudowy mieszkaniowej na tereny MN oraz tereny usługowe U. Zasięgi poszczególnych terenów również uległy tu zmianie, jak również przebieg niektórych zaplanowanych wcześniej dróg. Obecnie projekt planu nie wprowadza żadnych nowych dróg, wszystkie wskazane w projekcie drogi stanowią element już istniejący. Zmieniono również niektóre parametry urbanistyczne oraz przeprowadzono korektę linii zabudowy.

Na rysunku planu zostały wprowadzone oznaczenia obowiązujące określające granicę opracowania mpzp, linie rozgraniczające terenów o różnym przeznaczeniu lub różnych zasadach zagospodarowania, nieprzekraczalne linie zabudowy. Uwzględniono występowanie obiektów zabytkowych, a także występowanie złoża węgla kamiennego, obszaru i terenu górniczego. Na obszarach przewidzianych w planie do urbanizacji nie występują stanowiska roślin chronionych czy szczególnie cenne siedliska przyrodnicze, a ustalenia planu nie przyczynią się do znaczącego pogorszenia stanu środowiska przyrodniczego. Również wskazane przeznaczenia nie będą generowały znaczących oddziaływań, o ile zachowane zostaną obowiązujące powszechnie normy ochrony środowiska. Za pozytywne ustalenie projektu należy uznać pozostawienie terenu Parku „Pod Lipami” wolnego od zabudowy w ramach terenów ZP, będzie on stanowił element łagodzący dominujący tu topoklimat miejski.

8

## **2. CHARAKTERYSTYKA ŚRODOWISKA**

### **2.1 POŁOŻENIE FIZYCZNO-GEOGRAFICZNE**

Analizowany obszar położony jest w południowo-zachodniej części miasta Rybnik, w dzielnicy Niewiadom (część zachodnia) i Niedobczyce (część wschodnia). Granicę zachodnią i północno-zachodnią stanowi ul. I. Mościckiego, granicę wschodnią ul. Bolestawa Śmiałego, granicę południową ul. Sokolska. Granica południowo-wschodnia przebiega nieregularnie po wydzieleniach ewidencyjnych bez odniesienia do obiektów terenowych, jednocześnie jest to granica miasta Rybnik z miastem Radlin. Powierzchnia obszaru objętego planem wynosi ok. 12 ha.

Według podziału na jednostki fizyczno-geograficzne J. Kondrackiego<sup>1</sup> analizowany obszar położony jest w prowincji Wyżyny Polskie (34), podprowincji Wyżyna Śląsko-Krakowska (341), makroregionie Wyżyna Śląska (341.1), w obrębie mezoregionu Płaskowyż Rybnicki (341.15).

### **2.2 BUDOWA GEOLOGICZNA**

Na terenie miasta Rybnika głęboko pod utworami trzeciorzędowymi zalegają węglonośne utwory karbonu, które były i są przedmiotem eksploatacji. Na analizowanym terenie są to iłowce, mułowce, piaskowce i węgiel kamienny warstw pietrkowickich, gruszowskich, jakłowieckich i porębskich **Cn1**. Wiek tych warstw to namur. Na dużej części podłoża miasta występują trzeciorzędowe utwory starszego miocenu, jednak na analizowanym obszarze występuje okno tektoniczne i utworów miocenijskich brak, bezpośrednio na utworach karbońskich zalegają utwory czwartorzędowe.<sup>2</sup>

Na utworach trzeciorzędowych zalegają utwory związane ze zlodowaceniem środkowopolskim. Zgodnie ze Szczegółową Mapą Geologiczną Polski ark. Wodzisław<sup>3</sup> są to rozległe pokrywy piasków i żwirów wodnolodowcowych dolnych <sup>fg1</sup>**Q<sub>p3</sub>**. W części wschodniej terenu znajdują się dwie niewielkie dolinki, które wypełnione są przez namuły i osady rzeczne. Ze względu na istniejącą na części analizowanego terenu zabudowę powierzchniowa budowa geologiczna została przekształcona, zwłaszcza w części południowej, gdzie znajdowały się zabudowania związane z dawną kopalnią.

### **2.3 WODY POWIERZCHNIOWE**

#### Wody powierzchniowe płynące i stojące

Na analizowanym terenie, ani w jego pobliżu nie występują jakiegokolwiek wody powierzchniowe, tak płynące, jak i stojące.

#### Zagrożenie powodziowe

Na analizowanym terenie nie występują obszary szczególnego zagrożenia powodziowego, ani obszary predystynowane do wystąpienia podtopień.

#### Ujęcia wód powierzchniowych oraz ich strefy ochronne

---

<sup>1</sup> Kondracki J., Geografia regionalna Polski. PWN, Warszawa 2001 r.;

<sup>2</sup> Kotliccy G. i S., Mapa geologiczna Polski w skali 1:200000, ark. Gliwice, WG, Warszawa, 1979 r.;

<sup>3</sup> Sarnacka Z., Szczegółowa Mapa Geologiczna Polski w skali 1:50000, ark. Rybnik, PIG, Warszawa 1959 r.;

Na analizowanym terenie nie występują ujęcia wód powierzchniowych, ani ich strefy ochronne.

#### Jednolite części wód powierzchniowych

Na analizowanym obszarze brak jest cieków, które zostały wydzielone jako jednolite części wód powierzchniowych. Całość obszaru znajduje się w zlewni JCWP nr PLRW6006115651 Ruda do zb. Rybnik bez Potoków: z Przegędzy i Kamienia.

## **2.4 WODY PODZIEMNE**

### Regionalizacja Hydrogeologiczna

Według Mapy Hydrogeologicznej w skali 1:200000 ark. Gliwice<sup>4</sup> analizowany obszar położony jest w Regionie Przedkarpackim XXII, w podregionie Rybnickim XXII8. Główny poziom użytkowy stanowią tu utwory czwartorzędowe wykształcone jako piaski i żwiry, zalegające na głębokości do 30 m.

### Użytkowe poziomy wodonośne

Zgodnie z Mapą Hydrogeologiczną Polski ark. Rydułtowy<sup>5</sup> wydzielono tu karboński użytkowy poziom wodonośny. Piętro wodonośne karbonu budują piaskowce serii mułowcowej, górnoląskiej i paralicznej. Tworzą one odrębne poziomy wodonośne, pozostające ze sobą w więzi hydraulicznej w obszarach sedimentacyjnych wyklinowań utworów nieprzepuszczalnych, w strefach uskokowych i w zasięgu prowadzonych robót górniczych. Tworzą jeden zbiornik karboński o charakterze porowo-szczelinowym, przepływowy, zakryty i częściowo zakryty. Naturalne warunki hydrogeologiczne w wyznaczonym użytkowym poziomie wodonośnym zostały zakłócone na skutek prowadzonej eksploatacji węgla kamiennego w kopalniach „Jankowice”, Chwałowice”, „Rymer”, „Marcel” i „Rydułtowy-Anna”. Górnicza eksploatacja złoża i prowadzone odwodnienie górotworu od przeszło 200 lat, spowodowały przeobrażenia warunków hydrogeologicznych do głębokości 1000 m, w tym obniżenie zwierciadła wody do głębokości 250-310 m. Wody użytkowe z tych poziomów są wypompowywane na powierzchnię szybami kopalń. Maksymalne głębokości wypływu wód użytkowych, dokumentowane w kopalniach, wynoszą od 165 do 310 m. Mapa Hydrogeologiczna Polski wydziela na analizowanym obszarze jednostkę hydrogeologiczną 5bcC3I. Potencjalna wydajność studni wierconej wynosi <10 m<sup>3</sup>/h, stopień zagrożenia wód jest średni, jakość wód jest zła (III klasa), woda wymaga skomplikowanego uzdatniania.

### Główne zbiorniki wód podziemnych

Według Mapy wstępnej waloryzacji głównych zbiorników wód podziemnych (Skrzypczak [red], 2003) oraz materiałów Państwowej Służby Hydrogeologicznej na analizowanym terenie nie wyznaczono Głównych Zbiorników Wód Podziemnych.

### Jednolite części wód podziemnych

---

<sup>4</sup> Kotlicka G., Wagner J., Mapa Hydrogeologiczna Polski w skali 1:200000, ark. Gliwice, WG, Warszawa, 1986 r.;

<sup>5</sup> Chmura A., Wagner J., Mapa Hydrogeologiczna Polski w skali 1:50000, ark. Rydułtowy, PiG, Warszawa 2002 r.;

Według podziału Polski na jednolite części wód podziemnych analizowany obszar znajduje się w JCWPd nr PLGW6000144.

#### Ujęcia wód podziemnych i ich strefy ochronne

Na analizowanym obszarze nie znajdują się ujęcia wód powierzchniowych lub podziemnych ani ich strefy ochronne.

## **2.5 KLIMAT**

Analizowany obszar leży we wschodniej części dzielnicy klimatycznej podsudeckiej – XVIII. Średnia roczna temperatura powietrza wynosi ok. 8,1°C przy średniej dla stycznia –2,2°C i średniej dla lipca 18,5°C. Okres występowania średniej dobowej temperatury powietrza poniżej 0°C – około 65 dni; dla średniej dobowej powyżej 15°C – ponad 100 dni.

Średnia roczna suma opadów atmosferycznych w roku przeciętnym wynosi ok. 744 mm (z wielolecia 1961- 86). W roku wilgotnym z tego samego wielolecia zanotowano 1044 mm. Średnia liczba dni w roku z opadem powyżej 0,1 mm wynosi 150 - 160 dni. Średnia liczba dni z opadem śnieżnym 40 - 45 dni; średni czas zalegania szaty śnieżnej – około 65 dni. Okres wegetacyjny trwa ok. 220 dni.

## **2.6 POWIERZCHNIA ZIEMI**

### **2.6.1 UKSZTAŁTOWANIE TERENU, ZAGROŻENIE OSUWISKOWE**

#### Ukształtowanie terenu

Analizowany teren położony jest w obrębie rozległych i lekko pofałdowanych równin lessowych, które zwartymi płacami pokrywają tę część miasta. Bezpośrednio analizowany teren położony jest na skłonie lokalnego wzgórza, którego wierzchołek jest płaski i gdzie ulokowana jest Zabytkowa Kopalnia Ignacy. Powierzchnia opada tu stromo w kierunku wschodnim, do doliny cieką Pludry, która jednak znajduje się poza analizowanym obszarem. Najwyżej położonym punktem obszaru jest część zachodnia, w rejonie Kopalni Ignacy i ul. I. Mościckiego, gdzie rzędne wynoszą ok. 295 m n.p.m. W rejonie ul. Bolesława Śmiałego rzędne wynoszą ok. 290 m n.p.m., zaś w części wschodniej ok. 280 m n.p.m., spadki więc są tu znaczne na dość niewielkim terenie. W południowej części terenu znajduje się stroma skarpa o wysokości ok. 4 – 5 metrów.





Rysunek 3 Ukształtowanie terenu na podstawie Numerycznego Modelu Terenu

### Zagrożenie osuwiskowe

Z bazy danych SOPO oraz ze studium uwarunkowań i kierunków zagospodarowania przestrzennego miasta Rybnik wynika, że na analizowanym obszarze nie występują osuwiska ani tereny zagrożone ruchami masowymi ziemi.

#### **2.6.2 GLEBY I ROLNICZA PRZESTRZEŃ PRODUKCYJNA**

Na analizowanym terenie występuje mozaika terenów zabudowanych i terenów rolnych, z których część ciągle pozostaje w uprawie. Na analizowanym terenie występują gleby brunatne wyługowane i kwaśne Bw zaliczone do kompleksu pszennego wadliwego 3, kompleksu żytniego dobrego 5 i kompleksu żytniego słabego 6. Spośród klasoużytków na terenie objętym opracowaniem dominują grunty orne klas RIVa i RIVb (północna i centralna część obszaru) oraz niewielki fragment gruntu ornego klasy RIIlb (część południowo-wschodnia). Nie występują tu tereny leśne Ls w ujęciu ewidencji gruntów. W części południowej nie wykazywano w ewidencji gruntów rolnych, znajdują się tu tereny przemysłowe.

### **2.7 ZASOBY NATURALNE**

W głębokim podłożu analizowanego obszaru występuje udokumentowane złożę węgla kamiennego: „Rydułtowy 1” (ID Midas 18592), dla którego potrzeb eksploatacji utworzono obszar i teren górniczy „Rydułtowy II”.



## **2.8 PRZYRODA OŻYWIONA**

W części północnej i centralnej analizowanego terenu znajduje się mozaika terenów zabudowy mieszkaniowej jednorodzinnej i gruntów ornych, z których część pozostaje jeszcze w uprawie, a inne zostały przekształcone na większe przydomowe ogrody, duże place albo zarastają też roślinnością ruderalną. Od strony ul. I. Mościckiego pojawia się także zabudowa usługowa, a pomiędzy ul. I. Mościckiego i ul. Bolesława Śmiałego zespół blaszanych garaży osiedlowych. Część południowa cechuje się odmiennym charakterem, znajduje się tu Park Lipówka, gdzie zgodnie z nazwą dominują lipy oraz tereny o charakterze ruderalnym, przemysłowe. W części południowo-wschodniej znajduje się stroma skarpa porośnięta klonami, zadrzewienie to ma charakter również mocno ruderalny. Od strony ul. I. Mościckiego znajdują się ruderalne nieużytki z pojedynczymi garażami, dawniej znajdowały się tu budynki związane z kopalnią, które obecnie zostały wyburzone, pozostały po nich niezagospodarowane place porastające roślinnością ruderalną. Otoczenie zabytkowego budynku nadszybia „Graf Reden” również otacza roślinność mocno ruderalna.

Na analizowanym terenie brak jest jakichkolwiek wartościowych siedlisk czy stanowisk roślin chronionych. Dominuje tu mało wartościowa mozaika terenów zabudowanych, gruntów ornych i nieużytków z postępującym rozrostem roślinności ruderalnej. Jedynym cennym fragmentem terenu jest Park „Pod Lipami” znajdujący się w części centralnej obszaru objętego mpzp.

## **2.9 OBSZARY CHRONIONE NA PODSTAWIE USTAWY Z 16 KWIETNIA 2004 R. ORAZ KORYTARZE EKOLOGICZNE**

Na analizowanym obszarze ani w jego pobliżu nie występują żadne formy ochrony przyrody w rozumieniu art. 6 ust. 1 pkt 1 - 9 ustawy z dnia 16 kwietnia 2004 r. o ochronie przyrody (t.j. Dz. U. z 2022 r. poz. 916). Teren ten również nie był proponowany do objęcia ochroną, nie występują tu bowiem cenne siedliska przyrodnicze.

W literaturze<sup>6,7</sup> przedmiotu na analizowanym obszarze nie wskazywano przebiegu korytarzy ekologicznych. Teren objęty zmianą mpzp znajduje się w zurbanizowanej części miasta, w otoczeniu terenów zabudowanych, nie ma tu możliwości przemieszczania się dużych ssaków kopytnych i drapieżnych.

## **2.10 KRAJOBRAZ**

W części północnej i centralnej dominuje krajobraz zabudowy mieszkaniowej jednorodzinnej w typie podmiejskich dzielnic, mieszający się jeszcze miejscami z krajobrazem rolniczym. Od strony ul. I. Mościckiego w rejonie dawnej kopalni widoczny jest krajobraz miejski z terenami usługowymi. W części południowej terenu widoczny jest krajobraz terenów przemysłowych, ruderalnych. Dawniej znajdowały się tu obiekty związane z Kopalnią Ignacy, które zostały wyburzone, a pozostałości mają charakter nieużytków.

---

<sup>6</sup> Jędrzejewski W., Nowak S., Stachura K., Skierczyński M., Mysłajek R. W., Niedziałkowski K., Jędrzejewska B., Wójcik J. M., Zalewska H., Pilot M., Górny M., Kurek R.T., Ślusarczyk R. Projekt korytarzy ekologicznych łączących Europejską Sieć Natura 2000 w Polsce. Zakład Badań Ssaków PAN, Białowieża 2011 r.;

<sup>7</sup> Parusel J. B. [red], Korytarze ekologiczne w województwie Śląskim – koncepcja do planu zagospodarowania przestrzennego województwa etap I, CDPGŚ, Katowice, 2007 r.

W części północnej i centralnej krajobraz jest w miarę harmonijny, bez elementów szczególnie interesujących, ale i jednocześnie bez elementów mocno dysharmonizujących, choć obiekty usługowe i zespół garaży w części centralnej mocno kontrastują z ekstensywną zabudową mieszkaniową. Natomiast w części centralnej wzdłuż ul. I. Mościckiego i w części południowej krajobraz posiada cechy zdecydowanie negatywne związane z jego przemysłową przeszłością. Występują tu ruderalne nieużytki oraz szereg bezładnych obiektów, blaszanych garaży, pozostałości ogrodzeń itp. Również bezładna zabudowa wzdłuż ul. I. Mościckiego mocno kontrastuje z pięknie odnowionymi, znajdującymi się po stronie zachodniej obiektami Kopalni Ignacy.

#### **2.11 ZABYTKI I OBIEKTY O WARTOŚCIACH KULTUROWYCH**

Na obszarze objętym planem znajduje się jeden obiekt zabytkowy, jest to wpisany do Gminnej Ewidencji Zabytków przepiękny budynek nadszymbia „Graf Reden” (Sobieski), który znajduje się niestety w otoczeniu obszaru mocno zdewastowanego i o charakterze ruderalnym, a sam budynek nie jest użytkowany.

### **3. OCENA POTENCJALNYCH ZMIAN STANU ŚRODOWISKA PRZY BRAKU REALIZACJI USTALEŃ PLANU**

Na analizowanym obszarze obowiązują miejscowe plany zagospodarowania przestrzennego z 2005 i 2017 roku (patrz rozdział 1.4), w których to planach ustalono podobną możliwość zurbanizowania całego analizowanego obszaru. W przypadku braku realizacji ustaleń projektu planu tereny te mogłyby zostać przekształcone w sposób podobny do przewidzianego projektem planu, tym bardziej, że zabudowa mieszkaniowa i usługowa już istnieje na części analizowanego obszaru. Park „Pod Lipami” pozostawiono w stanie obecnym jako tereny ZP zarówno w obowiązującym mpzp, jak i w obecnie procedowanym projekcie.

### **4. ISTNIEJĄCE PROBLEMY OCHRONY ŚRODOWISKA ISTOTNE Z PUNKTU WIDZENIA REALIZACJI PROJEKTOWANEGO DOKUMENTU, W SZCZEGÓLNOŚCI DOTYCZĄCE OBSZARÓW PODLEGAJĄCYCH OCHRONIE NA PODSTAWIE USTAWY Z DNIA 16 KWIETNIA 2004 R. O OCHRONIE PRZYRODY**

Na analizowanym obszarze nie stwierdza się występowania szczególnych problemów ochrony środowiska dotyczących obszarów podlegających ochronie. Nie występują tu formy ochrony przyrody, nie było również propozycji objęcia tego terenu ochroną. Z innych problemów ochrony środowiska należy wymienić złą kondycję terenów poprzemysłowych w części południowej, które zarastają roślinnością ruderalną oraz cechują się bardzo złą jakością krajobrazu.

## **5. SKUTKI DLA ŚRODOWISKA WYNIKAJĄCE Z REALIZACJI USTALEŃ PLANU**

Teren objęty projektem planu znajduje się w znacznym oddaleniu od obszarów Natura 2000, w związku z czym nie przewiduje się wystąpienia oddziaływania na jakikolwiek obszar Natura 2000. Na obszarach przewidzianych w planie do urbanizacji nie występują stanowiska roślin chronionych czy cenne siedliska przyrodnicze, a projekt planu nie przyczyni się do znaczącego pogorszenia stanu środowiska przyrodniczego. Pomimo poszerzenia możliwości urbanizacji nie przewiduje się wystąpienia znaczącego oddziaływania na środowisko. W projekcie miejscowego planu zagospodarowania przestrzennego zawarto szereg rozwiązań mających na celu ograniczenie, minimalizowanie oraz kompensację negatywnych oddziaływań. Zostały one przedstawione w rozdziale 7 niniejszej prognozy. Omówienie rodzajów poszczególnych oddziaływań zostało zawarte w rozdziałach 5.1 – 5-11.

### **5.1 WPŁYW NA WODY POWIERZCHNIOWE**

Projekt planu nie wprowadza nowych terenów i sposobów zagospodarowania, które w sposób znaczący mogłyby pogorszyć jakość wód powierzchniowych, a w szczególności takich, które kolidowałyby z istniejącymi stawami czy ciekami, w sposób który powodowałby ich likwidację, gdyż takowe nie występują na analizowanym terenie. Niewątpliwe powstanie nowej zabudowy mieszkaniowej i usługowej wpłynie na zwiększenie ilości odprowadzanych ścieków, jednak jest to problem marginalny, biorąc pod uwagę fakt niemal całkowitego skanalizowania miasta Rybnik oraz stosunkowo niewielkie powierzchnie terenów przeznaczone do urbanizacji. W związku z ustaleniami projektu planu nie przewiduje się zagrożenia dla wód powierzchniowych.

### **5.2 WPŁYW NA WODY PODZIEMNE**

Na analizowanym terenie występują użytkowe poziomy wodonośne w utworach karbońskich, nie wyznaczono tu jednak głównych zbiorników wód podziemnych. Nie przewiduje się wystąpienia szczególnego zagrożenia wód podziemnych. Powstanie nowej zabudowy z niedostatecznie rozwiązany systemem odprowadzania ścieków może wpłynąć na stan wód podziemnych. Dla ochrony wód podziemnych ważne będą więc ustalenia przedstawione w zakresie gospodarki ściekowej w rozdziale 5.1. Dla ochrony wód podziemnych kluczowe znaczenie mają działania, które wykraczają poza ramy planowania przestrzennego, takie jak egzekwowanie przez gminę podłączeń do sieci kanalizacyjnej oraz właściwe zaprojektowanie inwestycji z uwzględnieniem wszelkich potrzebnych zabezpieczeń.

### **5.3 WPŁYW NA KLIMAT**

W szerszej skali realizacja ustaleń planu nie będzie miała wpływu na klimat. Natomiast na pewno zmianie ulegnie mikroklimat terenów na których będzie powstawała nowa zabudowa, zmieni się tu topoklimat z rolniczego na topoklimat miejski terenów zabudowanych (tereny rolne i nieużytki są tu rozsiane na całym terenie pomiędzy istniejącą zabudową). Zabudowanie terenów wpłynie na zwiększenie szorstkości powierzchni ziemi, a co za tym idzie na zmniejszenie warunków przewietrzania. Zagrożeniem może być problem niskiej emisji na terenach gdzie proponuje się zabudowę mieszkaniową jednorodzinną (także w ramach zabudowy MU). Należy zaznaczyć, że systemy obsługi grzewczej pozostają w dużej

mierze poza kontrolą służb ochrony środowiska, a rozwiązanie problemu niskiej emisji wymaga podjęcia działań, które wykraczają poza ramy miejscowego planu zagospodarowania. Od 1 września 2017 r. na terenie województwa śląskiego obowiązuje tzw. uchwała antysmogowa<sup>8</sup>, dzięki której również i w gospodarstwach domowych nastąpi ograniczenie możliwości lokalizowania źródeł ciepła wykorzystujących najgorsze jakościowo paliwa. Można mieć nadzieję, że na skutek tej uchwały sytuacja będzie stopniowo poprawiała się. Niewątpliwie na skutek realizacji ustaleń planu zmiane ulegnie topoklimat części analizowanego terenu z topoklimatu terenów rolnych i zadrzewionych na topoklimat terenów całkowicie zabudowanych. Pozytywne jest pozostawienie Parku „Pod Lipami” jako terenu wolnego od zabudowy, o charakterze zieleni urządzonej, będzie on stanowił element łagodzący dominujący tu w przyszłości topoklimat miejski.

## **5.4 POWIERZCHNIA ZIEMI**

### **5.4.1 WPŁYW NA UKSZTAŁTOWANIE TERENU**

Projekt planu zakłada poszerzenie funkcji mieszkaniowej i usługowej. Realizacja tych funkcji wpłynie nieznacznie na przekształcenie powierzchni terenu. Nie należy jednak spodziewać się znaczących przekształceń, projekt planu nie przewiduje bowiem wielkoskalowych przedsięwzięć, takich jak drogi wysokich klas, składowiska odpadów, eksploatacja kopalin czy inne obiekty, których budowa związana jest z przemieszczaniem znaczącej ilości mas ziemnych. Zmiany powierzchni ziemi należy uznać za nieuniknione, towarzyszące wprowadzeniu każdego typu inwestycji, tym bardziej, że część terenów jest już zabudowana.

### **5.4.2 WPŁYW NA GLEBY**

Przy powstaniu planowanej zabudowy istniejące tu gleby ulegną w większości zniszczeniu (zajętość terenu). Dotyczyło to będzie tych fragmentów gdzie istnieją jeszcze tereny rolne, a gdzie planowana jest realizacja zabudowy mieszkaniowej i usługowej. Projekt planu przewiduje pozostawienie minimalnej powierzchni biologicznie czynnej dla poszczególnych terenów. Pomimo to przewiduje się, że na terenach poddanych pod zabudowę gleby zostaną stracone dla rolnictwa i przekształcone na gleby antropogeniczne, a rolnictwo praktycznie przestanie tu istnieć – w ujęciu całości terenu. Należy pamiętać, że w świetle obowiązującego prawa zgodnie z ustawą z dnia 3 lutego 1995 r. o ochronie gruntów rolnych i leśnych (t.j. Dz. U. z 2021 r. poz. 1326) przekształcenie gleb klasy III na cele nierolnicze w miejscowym planie zagospodarowania przestrzennego poza obszarami miast wymaga zgody odpowiedniego organu. Na skutek ustaleń projektu planu nie zachodzi konieczność pozyskania zgody na zmianę przeznaczenia gruntów rolnych, gdyż znajdujący się tu teren gruntu klasy RIIB znajduje się w administracyjnym obrębie miasta oraz wskazywany był już do zabudowy w obowiązującym mpzp. Nie zajdzie również konieczność uzyskania zgody na zmianę przeznaczenia gruntów leśnych na cele nieleśne – gleby tego typu tu nie występują.

---

<sup>8</sup> Uchwała nr V/36/1/2017 Sejmiku Województwa Śląskiego z dnia 7 kwietnia 2017 r. w sprawie wprowadzenia na obszarze województwa śląskiego ograniczeń w zakresie eksploatacji instalacji, w których następuje spalanie paliw

## **5.5 WPŁYW NA ZASOBY NATURALNE**

Projekt planu ujawnia udokumentowane złoża i jednocześnie nie wprowadza form zagospodarowania przestrzennego, które kolidowałyby ze złożami węgla kamiennego i uniemożliwiały ich eksploatację w przyszłości.

## **5.6 WPŁYW NA PRZYRODĘ OŻYWIONĄ**

Wprowadzenie zabudowy w miejscach które przewiduje plan, a które na dzień dzisiejszy użytkowane są w sposób rolniczy (niewielkie poletka pomiędzy zabudową w części północnej i centralnej) oraz roślinności ruderalnej i zadrzewień klonowych w części południowej, spowoduje zmianę w środowisku roślinnym wyrażającą się między innymi w zanikaniu roślinności naturalnej na rzecz gatunków obcych na terenach realizacji zabudowy. Duża część terenu ulegnie zmianie w kierunku terenów jednolitej, zwartej zabudowy mieszkaniowej jednorodzinnej czy mieszkaniowo-usługowej charakterystycznej dla podmiejskich dzielnic. W części południowej powstanie teren o charakterze usługowym i z zabudową wielorodzinną. Wprowadzenie zabudowy na wszystkich terenach przeznaczonych pod urbanizację spowoduje zmianę w środowisku roślinnym wyrażającą się między innymi w zanikaniu roślinności dotychczas tu występującej na rzecz gatunków zieleni towarzyszącej na terenach realizacji zabudowy (np. trawniki, ogrody, zieleńce). Roślinność i zwierzęta związane do tej pory z terenami rolnymi, zadrzewieniami i nieużytkami, zostaną z tych terenów wyparte, a wprowadzone zostaną gatunki charakterystyczne dla zieleni urządzonej np. w formie ogrodów, zieleńców czy trawników na powierzchni biologicznie czynnej, której wartość została wyznaczona w miejscowym planie zagospodarowania przestrzennego. W części południowej terenu znajduje się większe zadrzewienie klonowe porastające stromą skarpę i dawny teren przemysłowy. Zadrzewienia te nie mają większej wartości przyrodniczej, mają raczej charakter ruderalny. Pozytywne jest pozostawienie Parku „Pod Lipami” jako terenu wolnego od zabudowy, o charakterze zieleni urządzonej, będzie on stanowił element łagodzący dominujący tu topoklimat miejski.

Reasumując na terenie objętym planem gdzie przewidziana jest urbanizacja nie występują stanowiska roślin chronionych czy szczególnie cenne siedliska przyrodnicze, a realizacja planu nie przyczyni się do pogorszenia stanu środowiska przyrodniczego.

## **5.7 WPŁYW NA OBSZARY CHRONIONE NA PODSTAWIE USTAWY Z 16 KWIETNIA 2004 R. ORAZ NA KORYTARZE EKOLOGICZNE**

Wpływ na tereny chronione - Na analizowanym obszarze, ani w jego pobliżu nie występują istniejące lub proponowane formy ochrony przyrody. Nie przewiduje się zagrożenia tego komponentu środowiska.

Wpływ na korytarze ekologiczne - Zgodnie z opracowaniem studialnym dotyczącym korytarzy ekologicznych w województwie śląskim<sup>9</sup> nie wskazywano tu występowania jakichkolwiek korytarzy ekologicznych, zarówno dla ssaków, jak i ptaków. Nie wyznaczono

---

<sup>9</sup> Parusel i in., 2007 r. Korytarze ekologiczne Województwa Śląskiego

tu również korytarzy ekologicznych w opracowaniach dotyczących całego kraju.<sup>10</sup> Realizacja ustaleń planu nie zmieni tego stanu rzeczy, tereny te pozostaną niedostępne dla większych zwierząt w celach migracji.

## **5.8 WPŁYW NA KRAJOBRAZ**

W przypadku realizacji terenów wskazywanych do zabudowy ogólny zarys terenów zurbanizowanych pozostanie niezmieniony, jednakże w przypadku całkowitego wypełnienia terenów zabudowanych, istniejący obecnie jeszcze miejscami krajobraz rolniczy w części północnej i centralnej ulegnie przekształceniu na krajobraz podmiejskich dzielnic z zabudową jednorodzinną. W części południowej powstanie krajobraz terenów miejskich z zabudową wielorodzinną i usługową. Ta zmiana będzie miała charakter pozytywny, gdyż postprzemysłowy krajobraz tego terenu posiada wiele bardzo negatywnych cech i wymaga zmian. W zapisach projektu planu znalazły się wskaźniki zagospodarowania i użytkowania terenów oraz zasady kształtowania ładu przestrzennego, które powinny zabezpieczyć właściwe kształtowanie się krajobrazu, niewątpliwie jednak należy uznać, że krajobraz zarówno części północnej i centralnej, jak i południowej ulegnie dość dużej zmianie.

## **5.9 WPŁYW NA ZABYTKI I OBIEKTY O WARTOŚCIACH KULTUROWYCH**

Na obszarze objętym planem znajduje się jeden obiekt zabytkowy ujęty w Gminnej Ewidencji Zabytków, budynek nadszymbia „Graf Reden”. Obiekt ten został ujęty zarówno w warstwie tekstowej, jak i na rysunku mpzp, nie przewiduje się więc jego zagrożenia. Obecnie jednak stan otoczenia tego budynku jest fatalny i wymaga przeprowadzenia kompleksowych działań naprawczych, m.in. ustalenia projektu mpzp umożliwią ich realizację.

## **5.10 WPŁYW NA WARUNKI I JAKOŚĆ ŻYCIA MIESZKAŃCÓW**

### **5.10.1 JAKOŚĆ POWIETRZA ATMOSFERYCZNEGO**

Projekt planu nie wprowadza funkcji, które mogłyby wpłynąć na potencjalne pogorszenie jakości powietrza atmosferycznego. O ile zagrożenie ze strony obiektów usługowych jest zwykle niewielkie, ponieważ muszą one spełnić szereg norm ujętych w prawie ochrony środowiska oraz objęte są bieżącym systemem monitoringu, kontroli oraz pozwoleń, o tyle poważnym zagrożeniem jest poszerzenie się funkcji mieszkaniowej (tereny MN), które ciągle są głównym sprawcą zanieczyszczeń w formie tzw. „niskiej emisji”. Należy zaznaczyć, że systemy obsługi grzewczej pozostają poza kontrolą służb ochrony środowiska, a rozwiązanie problemu niskiej emisji wymaga podjęcia działań, które wykraczają poza ramy miejscowego planu zagospodarowania. Od 1 września 2017 r. na terenie województwa śląskiego obowiązuje tzw. uchwała antysmogowa<sup>11</sup>, dzięki której również i w gospodarstwach domowych nastąpi ograniczenie możliwości lokalizowania źródeł ciepła wykorzystujących najgorsze jakościowo paliwa. W związku z postępującą wymianą kotłów na bardziej ekologiczne oraz wprowadzeniem nakazu montowania w nowych budynkach

---

<sup>10</sup> Jędrzejewski W., Nowak S., Stachura K., Skierczyński M., Mysłajek R. W., Niedziałkowski K., Jędrzejewska B., Wójcik J. M., Zalewska H., Pilot M., Górny M., Kurek R.T., Ślusarczyk R. Projekt korytarzy ekologicznych łączących Europejską Sieć Natura 2000 w Polsce. Zakład Badań Ssaków PAN, Białowieża 2011 r.

<sup>11</sup> Uchwała nr V/36/1/2017 Sejmiku Województwa Śląskiego z dnia 7 kwietnia 2017 r. w sprawie wprowadzenia na obszarze województwa śląskiego ograniczeń w zakresie eksploatacji instalacji, w których następuje spalanie paliw

jedynie kotłów spełniających odpowiednie normy wynikające z uchwały antysmogowej nie przewiduje się zagrożenia związanego ze wzrostem zjawiska niskiej emisji.

Projekt planu nie przewiduje realizacji żadnych nowych dróg, nie przewiduje się więc zagrożenia z tej strony. Należy podkreślić, że bez względu na formę powstawania zanieczyszczeń, to na przedsiębiorcach lub inwestorach spoczywać będzie, zgodnie z obowiązującymi przepisami, obowiązek ograniczenia tego negatywnego oddziaływania. Dokładny wpływ przedsięwzięcia na środowisko winien zostać zbadany i opisany w raporcie oddziaływania na środowisko. W razie wykazania przekroczeń wymagane będzie wprowadzenie działań minimalizujących i zapobiegawczych.

### **5.10.2 KLIMAT AKUSTYCZNY**

Dopuszczalne poziomy hałasu powinny odpowiadać wymaganiom rozporządzenia Ministra Środowiska z dnia 14 czerwca 2007 r. w sprawie dopuszczalnych poziomów hałasu w środowisku (t.j. Dz. U. z 2014 r. poz. 112). Prowadzenie działalności na jakichkolwiek terenach (czy to usługowych, czy przemysłowych, czy zabudowy mieszkaniowej jednorodzinnej) nie powinno powodować przekroczenia standardów jakości środowiska, o czym wyraźnie mówi art. 144 ust. 1 ustawy Prawo ochrony środowiska. W dalszej części w ust. 2 tego artykułu jest wyraźny nakaz dotyczący ewentualnego oddziaływania na środowisko i tereny sąsiednie, tj. eksploatacja instalacji powodująca wprowadzanie gazów lub pyłów do powietrza, emisje hałasu oraz wytwarzanie pól elektromagnetycznych nie powinna powodować przekroczenia standardów jakości środowiska, poza terenem do którego prowadzący instalację ma tytuł prawny.

Na analizowanym terenie projekt planu nie wprowadza obiektów, które mogą mieć znaczący potencjalny wpływ na pogorszenie klimatu akustycznego, jak np. nowe rozwiązania drogowe wysokich klas czy rozległe tereny przemysłowe. Niewątpliwie jednak wprowadzenie urbanizacji na nowe tereny spowoduje pogorszenie jakości klimatu akustycznego, nie będzie to jednak oddziaływanie o charakterze znaczącym. Na dzień dzisiejszy różnego typu zabudowa już częściowo tu istnieje, a także związane z nią emisje akustyczne. Po wprowadzeniu różnego typu zabudowy np. zabudowy mieszkaniowej jednorodzinnej czy usługowej na tereny niezainwestowane pogorszy się jakość klimatu akustycznego, czego muszą być świadome osoby wybierające to miejsce dla przyszłego zamieszkania. Ze względu jednak na skalę nowych do urbanizacji terenów będą to oddziaływania nieznaczące, mające bardzo ograniczony zasięg. Projekt planu nie przewiduje realizacji żadnych nowych dróg, nie przewiduje się więc zagrożenia z tej strony. Należy jednocześnie podkreślić, że zgodnie z obowiązującym prawem jakość klimatu akustycznego, za wyjątkiem dróg, nie może przekroczyć ustalonych standardów, w związku z czym w razie wystąpienia jakichkolwiek przekroczeń właściciel terenu będzie zobowiązany do ograniczenia uciążliwości. W projekcie planu, zgodnie z art. 114 ust. 1 Prawa Ochrony Środowiska wskazano, które z terenów należą do poszczególnych rodzajów terenów o których mowa w art. 113 ust. 2 pkt 1.

### **5.10.3 POLA ELEKTROMAGNETYCZNE**

Projekt planu nie wprowadza specjalnych obostrzeń co do lokowania anten telefonii komórkowej. Podobnie jak w przypadku emisji zanieczyszczeń i hałasu, wprowadzanie

do środowiska pól elektromagnetycznych obostrzone jest szeregiem przepisów oraz systemu kontroli, stojących poza systemem planowania przestrzennego. Należy również dodać, że zgodnie z ustawą z dnia 7 maja 2010 r. o wspieraniu rozwoju usług i sieci telekomunikacyjnych (t.j. z 2022 r. poz. 884 ze zm.) miejscowy plan zagospodarowania przestrzennego nie może ustanawiać zakazów, a przyjmowane w nim rozwiązania nie mogą uniemożliwiać rozwoju telefonii komórkowej.

#### **5.10.4 GOSPODARKA ODPADAMI**

Ze względu na przyrost zabudowy mieszkaniowej i usługowej niewątpliwie wzrośnie też ilość powstających odpadów, choć nie będzie to przyrost znaczący zważywszy na skalę terenów. Projekt planu nie wprowadza nowych składowisk odpadów, będą one składowane zgodnie z obowiązującymi przepisami na terenach do tego przeznaczonych. Gospodarka odpadami obostrzona jest szeregiem przepisów oraz systemu kontroli, stojących poza systemem planowania przestrzennego. Problem ten regulują zarówno ustawy (ustawa z 14 grudnia 2012 r. o odpadach, ustawa z dnia 13 września 1996 r. o utrzymaniu czystości i porządku w gminach) jak również odpowiednie uchwały Rady Miasta oraz programy gospodarki odpadami. W projekcie planu ustalono, by sposób postępowania z odpadami był zgodny z tymi przepisami.

#### **5.10.5 ZAGROŻENIE POWODZIOWE**

Na analizowanym terenie nie stwierdzono występowanie obszarów szczególnego zagrożenia powodzią, nie zaistniała więc potrzeba wprowadzania zapisów dotyczących tego typu zjawisk.

#### **5.10.6 ZAGROŻENIE OSUWISKOWE**

Na analizowanym terenie nie stwierdzono występowania zagrożeń ruchami masowymi ziemi, nie zaistniała więc potrzeba wprowadzania zapisów dotyczących tego typu zjawisk.

### **6. PRZEWIDYWANE MOŻLIWOŚCI TRANSGRANICZNEGO ODDZIAŁYWANIA NA ŚRODOWISKO**

Projekt planu ze względu na swoją skalę, wprowadzone funkcje oraz odległość od granic Rzeczypospolitej Polskiej, nie będzie potencjalnie transgranicznie oddziaływać na środowisko.

### **7. ROZWIĄZANIA MAJĄCE NA CELU ZAPOBIEGANIE, OGRANICZANIE LUB KOMPENSACJE PRZYRODNICZĄ NEGATYWNYCH ODDZIAŁYWAŃ NA ŚRODOWISKO**

W projekcie miejscowego planu zagospodarowania przestrzennego fragmentu miasta Rybnik zaproponowano szereg rozwiązań mających na celu zapobieganie i ograniczanie negatywnych oddziaływań na środowisko. W szczególności zaproponowano:

w zakresie zaopatrzenia w sieć teletechniczną:

- obsługa telekomunikacyjna z istniejącej i projektowanej sieci telekomunikacyjnej;

w zakresie gospodarki wodno-ściekowej:



- W zakresie zaopatrzenia w wodę, w tym do celów przeciwpożarowych, ustala się zaopatrzenie w wodę z istniejącej bądź projektowanej sieci wodociągowej, z zastrzeżeniem przepisów rozporządzenia Ministra Infrastruktury z dnia 12 kwietnia 2002 r. w sprawie warunków technicznych, jakim powinny odpowiadać budynki i ich usytuowanie,

w zakresie odprowadzania ścieków:

- nakazuje się odprowadzenie ścieków bytowych do miejskiej kanalizacji sanitarnej, z zastrzeżeniem przepisów ustawy z dnia 13 września 1996 r. o utrzymaniu czystości i porządku w gminach;
- nakazuje się odprowadzenie wód opadowych i roztopowych z działek budowlanych zgodnie z przepisami rozporządzenia Ministra Infrastruktury z dnia 12 kwietnia 2002 r. w sprawie warunków technicznych, jakim powinny odpowiadać budynki i ich usytuowanie;
- nakazuje się odprowadzenie wód opadowych i roztopowych z dróg publicznych zgodnie z przepisami rozporządzenia Ministra Infrastruktury z dnia 24 czerwca 2002 r. w sprawie przepisów techniczno-budowlanych dotyczących dróg publicznych.

w zakresie zaopatrzenia w ciepło:

- poprzez lokalne bądź indywidualne źródło ciepła, z wykorzystaniem istniejącej bądź projektowanej sieci gazowej lub ciepłowniczej
- poprzez lokalne bądź indywidualne źródło ciepła z wykorzystaniem istniejącej bądź projektowanej sieci elektroenergetycznej,
- poprzez lokalne bądź indywidualne źródło ciepła z wykorzystaniem urządzeń wytwarzających energię z odnawialnych źródeł energii o mocy do 100 kW, z wyjątkiem urządzeń wykorzystujących moc energii wiatru i urządzeń biogazowych;
- w przypadku braku możliwości dostawy ciepła z wykorzystaniem istniejącej bądź projektowanej sieci gazowej lub ciepłowniczej dopuszcza się dostawę ciepła w oparciu o proekologiczne i wysokosprawne indywidualne źródło ciepła, charakteryzujące się brakiem lub niską emisją substancji do powietrza.

w zakresie zaopatrzenia w energię elektryczną:

- W zakresie zaopatrzenia w energię elektryczną ustala się dostawę energii elektrycznej z istniejącej i projektowanej sieci elektroenergetycznej lub urządzeń wytwarzających energię z odnawialnych źródeł energii o mocy do 100 kW, z wyjątkiem urządzeń wykorzystujących moc energii wiatru i urządzeń biogazowych.

w zakresie zaopatrzenia w gaz:

- W zakresie zaopatrzenia w gaz ustala się dostawę gazu z istniejącej i projektowanej sieci gazowej.

pozostałe:

- w projekcie planu, zgodnie z art. 114 ust. 1 Prawa Ochrony Środowiska wskazano, które z terenów należą do poszczególnych rodzajów terenów o których mowa w art. 113 ust. 2 pkt 1;
- ustalono szczegółowe zapisy dotyczące zasad kształtowania zabudowy i zagospodarowania terenów;
- ustalono szczegółowe zapisy dotyczące obiektów zabytkowych;
- ujawniono udokumentowane złoża kopalin, obszar i teren górniczy;
- teren ZP (istniejący Park „Pod Lipami”) pozostawiono w stanie obecnym, pozostawiając przeznaczenie jak w obowiązującego mpzp.

W projekcie mpzp nie wprowadzono zapisów dotyczących kompensacji przyrodniczej. Zakres kompensacji przyrodniczej może zostać określony, zgodnie z art. 75 ust. 4 i 5 prawa ochrony środowiska w pozwoleniu na budowę lub w decyzji o środowiskowych uwarunkowaniach. Ze względu na charakter planu oraz brak znaczących negatywnych oddziaływań na elementy środowiska w prognozie oddziaływania na środowisko nie proponuje się działań zapobiegawczych lub minimalizujących negatywne oddziaływania.

#### **8. MOŻLIWOŚCI ROZWIĄZAŃ ALTERNATYWNYCH DLA OBSZARU NATURA 2000**

Na analizowanym obszarze, jak i na całym terenie miasta Rybnik ani w jego sąsiedztwie nie występują obszary Natura 2000. Projekt planu nie wprowadza funkcji, które mogłyby oddziaływać na cele, przedmiot ochrony i integralność jakiegokolwiek obszaru Natura 2000, więc nie ma potrzeby rozpatrywania rozwiązań alternatywnych.

#### **9. PROPOZYCJE DOTYCZĄCE PRZEWIDYWANYCH METOD ANALIZY SKUTKÓW REALIZACJI POSTANOWIEŃ PROJEKTOWANEGO PLANU ORAZ CZĘSTOTLIWOŚCI JEJ PRZEPROWADZANIA**

Na etapie projektu planu nie wprowadzono konkretnych rozwiązań mających na celu analizę skutków realizacji oraz częstotliwości jej przeprowadzania. Zakres planu określony w ustawie z dnia 27 marca 2003 roku o planowaniu i zagospodarowaniu przestrzennym (t.j. Dz. U. z 2022 poz. 503) oraz w rozporządzeniu Ministra Infrastruktury z dnia 26 sierpnia 2003 r. w sprawie wymaganego zakresu projektu miejscowego planu zagospodarowania przestrzennego (Dz. U. Nr 164, poz. 1587) nie przewiduje możliwości określenia monitoringu w miejscowym planie zagospodarowania przestrzennego. Wskazanie takie byłoby niezgodne z przepisami prawa i znacząco wykraczałoby poza ustawowe kompetencje Rady Miasta. Należy jednak zwrócić uwagę, że zgodnie z art. 32 ust. 1 ustawy o planowaniu i zagospodarowaniu przestrzennym w celu oceny aktualności studium i planów miejscowych wójt, burmistrz albo prezydent miasta dokonuje analizy zmian w zagospodarowaniu przestrzennym gminy, ocenia postępy w opracowywaniu planów miejscowych i opracowuje wieloletnie programy ich sporządzania w nawiązaniu do ustaleń studium. W ramach tej analizy również mogą zostać ocenione skutki dla środowiska zachodzące w wyniku realizacji projektowanego dokumentu.

Jednocześnie skutki realizacji postanowień planu będą podlegały bieżącemu monitoringowi odpowiednich służb ochrony środowiska, służb ochrony przyrody, organów administracji oraz organizacji ekologicznych. Bardzo ważna jest również postawa obywateli, którzy powinni reagować natychmiastową interwencją w przypadku stwierdzenia wystąpienia uciążliwości.

## 10. STRESZCZENIE W JĘZYKU NIESPECJALISTYCZNYM

Miejscowym planem zagospodarowania przestrzennego objęto obszar położony w południowo-zachodniej części miasta Rybnik w rejonie ul. I. Mościckiego, ul. Bolesława Śmiałego oraz granicy z miastem Radlin. MPZP opracowywany jest na podstawie uchwały Nr 731/XLVII/2018 z dnia 19 kwietnia 2018 r. w sprawie przystąpienia do sporządzenia miejscowego planu zagospodarowania przestrzennego dla części miasta Rybnika (MPZP 54). Uchwałą tą objęto dużą część miasta Rybnik, jednak realizacja tego planu została podzielona na etapy obejmujące mniejsze fragmenty, jednym z nich jest właśnie obszar 54-42. Na analizowanym obszarze obowiązuje dwa mpzp z lat 2005 (część północna i centralna) oraz z 2017 r. (część południowa). Celem zmiany planu było dostosowanie zapisów planu miejscowego do ustaleń obowiązującego studium, korekta układu komunikacyjnego oraz zmiana nieprzekraczalnych linii zabudowy, a także umożliwienie realizacji inwestycji zgodnie z wnioskami do mpzp.

W stosunku do mpzp z lat poprzednich zmieniono tereny zabudowy usługowo-przemysłowej w części południowej na tereny zabudowy usługowej oraz mieszkaniowej wielorodzinnej i usługowej. Teren ZP w części centralnej pozostawiono bez zmian. W części północnej zmieniono tereny MNZ ekstensywnej zabudowy mieszkaniowej na tereny MN oraz tereny usługowe U. Zasięgi poszczególnych terenów również uległy tu zmianie, jak również przebieg niektórych zaplanowanych wcześniej dróg. Obecnie projekt planu nie wprowadza żadnych nowych dróg, wszystkie wskazane w projekcie drogi stanowią element już istniejący. Zmieniono również niektóre parametry urbanistyczne oraz przeprowadzono korektę linii zabudowy.

Na rysunku planu zostały wprowadzone oznaczenia obowiązujące określające granicę opracowania mpzp, linie rozgraniczające terenów o różnym przeznaczeniu lub różnych zasadach zagospodarowania, nieprzekraczalne linie zabudowy. Uwzględniono występowanie obiektów zabytkowych, a także występowanie złóż węgla kamiennego, obszaru i terenu górniczego. Na obszarach przewidzianych w planie do urbanizacji nie występują stanowiska roślin chronionych czy szczególnie cenne siedliska przyrodnicze, a ustalenia planu nie przyczynią się do znaczącego pogorszenia stanu środowiska przyrodniczego. Również wskazane przeznaczenia nie będą generowały znaczących oddziaływań, o ile zachowane zostaną obowiązujące powszechnie normy ochrony środowiska. Za pozytywne ustalenie projektu należy uznać pozostawienie terenu Parku „Pod Lipami” wolnego od zabudowy w ramach terenów ZP, będzie on stanowił element łagodzący dominujący tu topoklimat miejski.

Prognoza ma na celu określenie prawdopodobnych skutków realizacji ustaleń planu na poszczególne elementy środowiska w ich wzajemnym powiązaniu, w szczególności na ekosystemy, krajobraz, a także na ludzi, dobra materialne i dobra kultury. Została ona wykonana zgodnie z obowiązującym przepisami.

Analizowany obszar położony jest w południowo-zachodniej części miasta Rybnik, w dzielnicy Niewiadom (część zachodnia) i Niedobczyce (część wschodnia). Granicę zachodnią

i północno-zachodnią stanowi ul. I. Mościckiego, granicę wschodnią ul. Bolesława Śmiałego, granicę południową ul. Sokolska. Granica południowo-wschodnia przebiega nieregularnie po wydzieleniach ewidencyjnych bez odniesienia do obiektów terenowych, jednocześnie jest to granica miasta Rybnik z miastem Radlin. Powierzchnia obszaru objętego planem wynosi ok. 12 ha. W budowie geologicznej analizowanego obszaru udział biorą osady czwartorzędowe zalegające na starszych utworach karbońskich. Ze względu na istniejącą na części analizowanego terenu zabudowę powierzchniową budowa geologiczna została przekształcona, zwłaszcza w części południowej, gdzie znajdowały się zabudowania związane z dawną kopalnią. Na analizowanym terenie ani w jego pobliżu nie występują jakiejkolwiek wody powierzchniowe, tak płynące, jak i stojące. Zgodnie z Mapą Hydrogeologiczną Polski ark. Rydułtowy wydzielono tu karboński użytkowy poziom wodonośny. Analizowany teren położony jest w obrębie rozległych i lekko pofałdowanych równin lessowych, które zwartymi płacami pokrywają tę część miasta. Bezpośrednio analizowany teren położony jest na skłonie lokalnego wzniesienia, którego wierzchołek jest płaski i gdzie ulokowana jest Zabytkowa Kopalnia Ignacy. Powierzchnia opada tu stromo w kierunku wschodnim, do doliny cieku Pludry, która jednak znajduje się poza analizowanym obszarem. Najwyżej położonym punktem obszaru jest część zachodnia, w rejonie Kopalni Ignacy i ul. I. Mościckiego, gdzie rzędne wynoszą ok. 295 m n.p.m. W rejonie ul. Bolesława Śmiałego rzędne wynoszą ok. 290 m n.p.m., zaś w części wschodniej ok. 280 m n.p.m., spadki więc są tu znaczne na dość niewielkim terenie. W południowej części terenu znajduje się stroma skarpa o wysokości ok. 4 – 5 metrów. Na analizowanym terenie występuje mozaika terenów zabudowanych i terenów rolnych, z których część ciągle pozostaje w uprawie. Na analizowanym terenie występują gleby brunatne wylugowane i kwaśne Bw zaliczone do kompleksu pszennego wadliwego 3, kompleksu żytniego dobrego 5 i kompleksu żytniego słabego 6. Spośród klas użytków na terenie objętym opracowaniem dominują grunty orne klas RIVa i RIVb (północna i centralna część obszaru) oraz niewielki fragment gruntu ornego klasy RIIBb (część południowo-wschodnia). Nie występują tu tereny leśne Ls w ujęciu ewidencji gruntów. W części południowej nie wykazywano w ewidencji gruntów rolnych, znajdują się tu tereny przemysłowe. W głębokim podłożu analizowanego obszaru występuje udokumentowane złożę węgla kamiennego: „Rydułtowy 1” (ID Midas 18592), dla którego potrzeb eksploatacji utworzono obszar i teren górniczy „Rydułtowy II”.

W części północnej i centralnej analizowanego terenu znajduje się mozaika terenów zabudowy mieszkaniowej jednorodzinnej i gruntów ornych, z których część pozostaje jeszcze w uprawie, a inne zostały przekształcone na większe przydomowe ogrody, duże place albo zarastają też roślinnością ruderalną. Od strony ul. I. Mościckiego pojawia się także zabudowa usługowa, a pomiędzy ul. I. Mościckiego i ul. Bolesława Śmiałego zespół blaszanych garaży osiedlowych. Część południowa cechuje się odmiennym charakterem, znajduje się tu Park Lipówka, gdzie zgodnie z nazwą dominują lipy oraz tereny o charakterze ruderalnym, przemysłowe. W części południowo-wschodniej znajduje się stroma skarpa porośnięta klonami, zadrzewienie to ma charakter również mocno ruderalny. Od strony ul. I. Mościckiego znajdują się ruderalne nieużytki z pojedynczymi garażami, dawniej znajdowały się tu budynki związane z kopalnią, które obecnie zostały wyburzone, pozostały po

nich niezagospodarowane place porastające roślinnością ruderalną. Otoczenie zabytkowego budynku nadszybia „Graf Reden” również otacza roślinność mocno ruderalna.

Na analizowanym terenie brak jest jakichkolwiek wartościowych siedlisk czy stanowisk roślin chronionych. Dominuje tu mało wartościowa mozaika terenów zabudowanych, gruntów ornych i nieużytków z postępującym rozrostem roślinności ruderalnej. Jedynym cennym fragmentem terenu jest Park „Pod Lipami” znajdujący się w części centralnej obszaru objętego mpzp.

Na analizowanym obszarze ani w jego pobliżu nie występują żadne formy ochrony przyrody w rozumieniu art. 6 ust. 1 pkt 1 - 9 ustawy z dnia 16 kwietnia 2004 r. o ochronie przyrody. Teren ten również nie był proponowany do objęcia ochroną, nie występują tu bowiem cenne siedliska przyrodnicze.

W literaturze przedmiotu na analizowanym obszarze nie wskazywano przebiegu korytarzy ekologicznych. Teren objęty zmianą mpzp znajduje się w zurbanizowanej części miasta, w otoczeniu terenów zabudowanych, nie ma tu możliwości przemieszczania się dużych ssaków kopytnych i drapieżnych.

Na obszarze objętym planem znajdują się jeden obiekt zabytkowy, jest to wpisany do Gminnej Ewidencji Zabytków przepiękny budynek nadszybia „Graf Reden” (Sobieski), który znajduje się niestety w otoczeniu obszaru mocno zdewastowanego i o charakterze ruderalnym, a sam budynek nie jest użytkowany.

W wyniku powstania nowych terenów zurbanizowanych może wystąpić wpływ na wody powierzchniowe i podziemne, projekt planu wprowadza jednak odpowiednie zapisy dotyczące odprowadzania ścieków. Gleby oraz rolnicza przestrzeń produkcyjna na terenach objętym zmianami zostaną przekształcone i zdegradowane na skutek urbanizacji. Na terenie planowanym pod zabudowę istniejące środowisko ulegnie całkowitej zmianie i przekształcone zostanie w kierunku przydomowych zieleńców i ogrodów na obszarach przestrzeni biologicznie czynnej. Na terenach przewidzianych w planie do urbanizacji nie występują stanowiska roślin chronionych czy cenne siedliska przyrodnicze, a zmiana planu nie przyczyni się do pogorszenia stanu środowiska przyrodniczego. Pozytywne jest pozostawienie Parku „Pod Lipami” jako terenu wolnego od zabudowy, o charakterze zieleni urządzonej, będzie on stanowił element łagodzący dominujący tu topoklimat miejski.

Wzrost stopnia urbanizacji może nieznacznie wpłynąć na jakość powietrza atmosferycznego na skutek niskiej emisji, jednak ustalenia uchwały antysmogowej minimalizują ten problem. Nie przewiduje się znaczącego pogorszenia jakości klimatu akustycznego. Na analizowanym obszarze nie występują tereny zagrożone osuwaniem się mas ziemnych, ani narażone na niebezpieczeństwo powodzi, nie zaistniała więc potrzeba wprowadzania zapisów dotyczących tego typu zjawisk.

Projekt planu nie wprowadza funkcji, które mogłyby potencjalnie transgranicznie oddziaływać na środowisko.

W projekcie miejscowego planu zagospodarowania przestrzennego zaproponowano szereg rozwiązań mających na celu zapobieganie i ograniczanie negatywnych oddziaływań na środowisko.

Na etapie oceny projektu planu nie wprowadzono konkretnych rozwiązań mających na celu analizę skutków realizacji oraz częstotliwości jej przeprowadzania, nie ustalono również prac kompensacyjnych, gdyż ustawodawca nie przewiduje wprowadzenia takich rozwiązań w projekcie miejscowego planu zagospodarowania przestrzennego.

Projekt planu nie wprowadza funkcji, które mogłyby wpłynąć na cele, przedmiot ochrony oraz integralność jakiegokolwiek obszaru Natura 2000 w związku z czym nie ma potrzeby wprowadzenia rozwiązań alternatywnych.

## **11. LITERATURA**

Absalon D., Jankowski A.T., Leśniok M., Mapa Hydrograficzna i Sozologiczna Polski w skali 1: 50000, ark. Rybnik, Gugik, Warszawa, 1995 r.;

Absalon D., Leśniok M., Przewodnik przyrodniczy po Rybniku, Infomax-Katowice, Rybnik, 1999 r.;

Bernacik A., Spychała M., Programowanie ochrony środowiska w gminie, Sorus, 2007 r.;

Centralna Baza Danych Geologicznych – strona internetowa PIG, <http://baza.pgi.gov.pl/>;

Chmura A., Mapa hydrogeologiczna Polski w skali 1:50000, ark. Rybnik, PIG, Warszawa 1998 r.;

Gałka M. i in., Mapa Geośrodowiskowa Polski, ark. Rybnik, PIG, Warszawa, 2004 r.;

Informacja o stanie środowiska 2008, WIOŚ Katowice, 2009 r.;

Infogeoskarb – strona internetowa PIG, <http://baza.pgi.gov.pl/>;

Kondracki J., Geografia regionalna Polski. PWN, Warszawa 2001 r.;

Kotliccy G. i S., Mapa geologiczna Polski w skali 1:200000, ark. Gliwice, WG, Warszawa, 1979 r.;

Kotlicka G., Wagner J., Mapa Hydrogeologiczna Polski w skali 1:200000, ark. Gliwice, WG, Warszawa, 1986 r.;

Lipiński A. „Planowanie przestrzenne a wydobywanie kopalin” w „Aktualne problemy ochrony środowiska 2008” red G. Dobrowolski, Ecausa, 2008 r.;

Matuszkiewicz W. [red], Potencjalna roślinność naturalna Polski – Mapa przeglądowa 1:300000 ark. 11, PAN, Warszawa , 1995 r.;

Opracowanie ekofizjograficzne podstawowe sporządzone na potrzeby projektu studium uwarunkowań i kierunków zagospodarowania przestrzennego miasta Rybnik, Biuro Rozwoju Regionu Spółka z o.o., Katowice, 2014 r.;

Różkowski A. [red.], 1997: Mapa warunków występowania, użytkowania, zagrożenia i ochrony zwykłych wód podziemnych Górnośląskiego Zagłębia Węglowego i jego obrzeżenia; 1 : 100 000. PIG, Warszawa;

Sarnacka Z., Szczegółowa mapa geologiczna Polski w skali 1:50000, ark. Rybnik, PIG, Warszawa 1959 r.;

Skrzypczyk L. [red.], 2003: Mapa wstępnej waloryzacji Głównych Zbiorników Wód Podziemnych 1:800000, PIG, Warszawa;

Studium uwarunkowań i kierunków zagospodarowania przestrzennego miasta Rybnika przyjętego Uchwałą Nr 370/XXIII/2016 Rady Miasta Rybnika z dnia 30 czerwca 2016 r.;

Waloryzacja przyrodnicza miasta Rybnika, Aleko, Katowice, listopad 1997 r.;

## **12. DOKUMENTACJA FOTOGRAFICZNA**





**Fot. 1** Ul. I Mościckiego, północna część terenu, widok w kierunku południowym



**Fot. 2** Ul. I Mościckiego, północna część terenu, widok w kierunku wschodnim



**Fot. 3** Północna część terenu w rejonie ul. I. Mościckiego



**Fot. 4** Park „Pod Lipami” w centralnej części terenu



Fot. 5 Nieużytki ruderalne w części południowej



Fot. 6 Ul. I. Mościckiego w części południowej





Fot. 7 Zabytkowy budynek nadszybia „Graf Reden”



Fot. 8 Jak powyżej



**Fot. 9** Ul. Sokolska w południowej części terenu



**Fot. 10** Połączenie ul. I. Mościckiego i ul. Bolesława Śmiałego

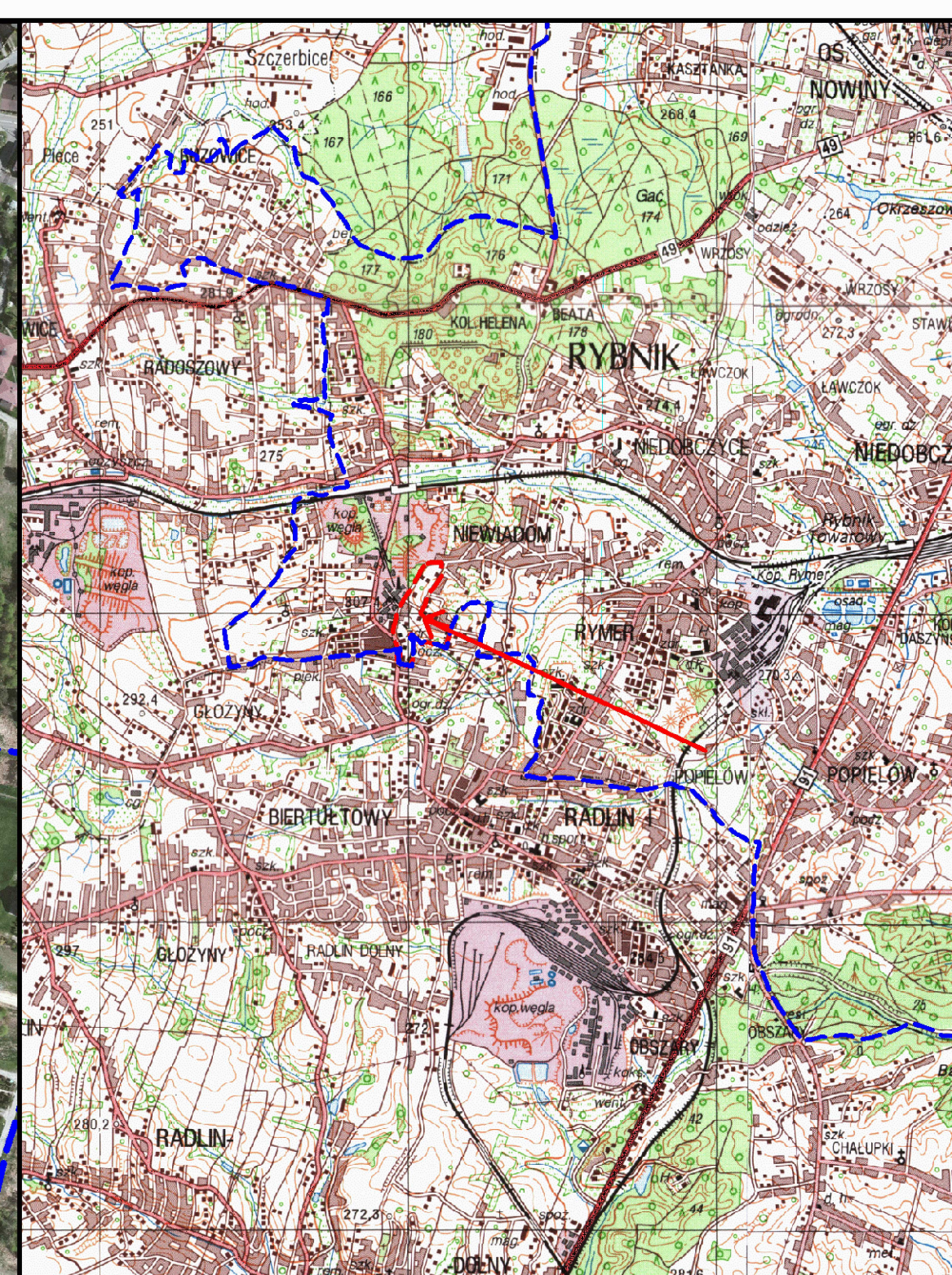
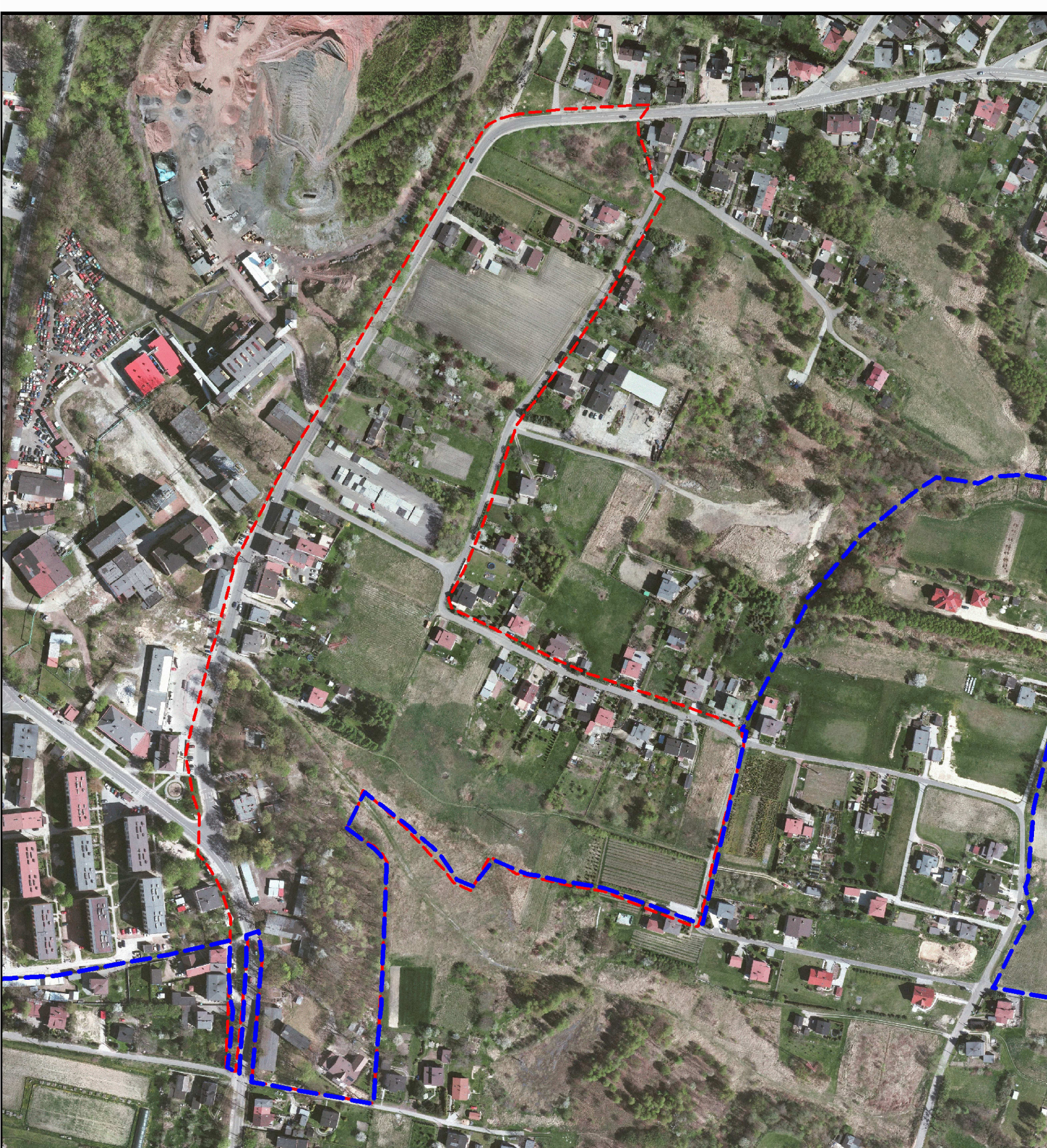


Fot. 11 Ul. Bolesława Śmiałego w części południowo-wschodniej



Fot. 12 Ul. Bolesława Śmiałego w części południowej terenu





- Granica miasta Rybnik  
--- Granica terenu objętego mpzp

Podkład:  
Mapa topograficzna w skali 1:50000, ortofotomapa w skali 1:5000

PROGNOZA ODDZIAŁYWANIA NA ŚRODOWISKO MPZP DLA CZĘŚCI MIASTA RYBNIKA  
OBEJMUJĄCEJ OBSZAR W REJONIE ULICY IGNACEGO MOŚCICKIEGO (MPZP 54-42)

NAZWA MAPY

## POŁOŻENIE ANALIZOWANEGO TERENU

PAŹDZIERNIK 2022

NR MAPY

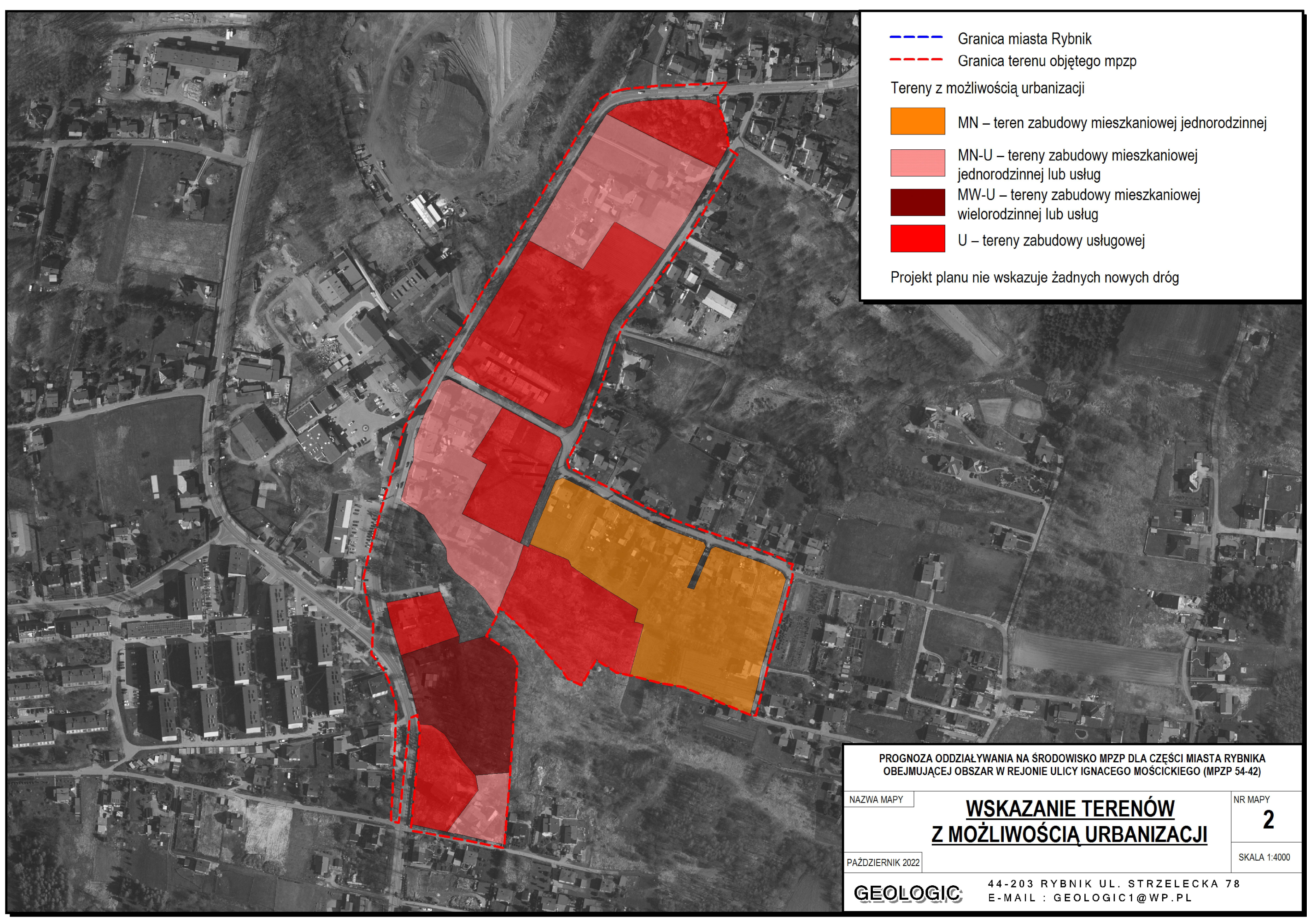
1

SKALA 1:60000  
1:4000

**GEOLOGIC**

44-203 RYBNIK UL. STRZELECKA 78  
E-MAIL : GEOLOGIC1@WP.PL





- Granica miasta Rybnik  
--- Granica terenu objętego mpzp

Tereny z możliwością urbanizacji

- MN – teren zabudowy mieszkaniowej jednorodzinnej  
■ MN-U – tereny zabudowy mieszkaniowej jednorodzinnej lub usług  
■ MW-U – tereny zabudowy mieszkaniowej wielorodzinnej lub usług  
■ U – tereny zabudowy usługowej

Projekt planu nie wskazuje żadnych nowych dróg

PROGNOZA ODDZIAŁYWANIA NA ŚRODOWISKO MPZP DLA CZĘŚCI MIASTA RYBNIKA  
OBEJMUJĄCEJ OBSZAR W REJONIE ULICY IGNACEGO MOŚCICKIEGO (MPZP 54-42)

NAZWA MAPY

**WSKAZANIE TERENÓW  
Z MOŻLIWOŚCIĄ URBANIZACJI**

NR MAPY

**2**

PAŹDZIERNIK 2022

SKALA 1:4000

**GEOLOGIC**

44-203 RYBNIK UL. STRZELECKA 78  
E-MAIL : GEOLOGIC1@WP.PL