



Geologic

44-203 Rybnik, Strzelecka 78

Tel: 502773557

email: geologic1@wp.pl

PROGNOZA ODDZIAŁYWANIA NA ŚRODOWISKO MIEJSCOWEGO PLANU ZAGOSPODAROWANIA PRZESTRZENNEGO DLA CZĘŚCI MIASTA RYBNIKA OBEJMUJĄCEJ OBSZAR W REJONIE ULICY ŻWIROWEJ (MPZP 54-38 Etap I)

Zlecniodawca: Urząd Miasta Rybnik
ul. B. Chrobrego 2
44-200 Rybnik

Autor: Tomasz Miłowski

Data wykonania: 11 maja 2023 r., 31 lipca 2023 r., 22 grudzień 2023 r., 12 marca 2024 r.

SPIS TREŚCI

1. WPROWADZENIE	4
1.1 CEL, ZAKRES PRACY, POWIĄZANIA Z INNYMI DOKUMENTAMI.....	4
1.2 METODY ZASTOSOWANE PRZY SPORZĄDZANIU PROGNOZY.....	5
1.3 CELE OCHRONY ŚRODOWISKA USTANOWIONE NA SZCZEBŁU MIĘDZYNARODOWYM, WSPÓLNOTOWYM I KRAJOWYM, ISTOTNE Z PUNKTU WIDZENIA PROJEKTOWANEGO DOKUMENTU, ORAZ SPOSOBY, W JAKICH TE CELE I INNE PROBLEMY ŚRODOWISKA ZOSTAŁY UWZGLĘDNIONE PODCZAS OPRACOWYWANIA DOKUMENTU.....	6
1.4 USTALENIA I GŁÓWNE CELE PROJEKTU MIEJSCOWEGO PLANU ZAGOSPODAROWANIA PRZESTRZENNEGO	6
2. CHARAKTERYSTYKA ŚRODOWISKA.....	10
2.1 POŁOŻENIE FIZYCZNO-GEOGRAFICZNE	10
2.2 BUDOWA GEOLOGICZNA	10
2.3 WODY POWIERZCHNIOWE	10
2.4 WODY PODZIEMNE	11
2.5 KLIMAT	11
2.6 POWIERZCHNIA ZIEMI	11
2.6.1 UKSZTAŁTOWANIE TERENU, ZAGROŻENIE OSUWISKOWE	12
2.6.2 GLEBY	13
2.7 ZASOBY NATURALNE.....	13
2.8 PRZYRODA OŻYWIONA	13
2.9 OBSZARY CHRONIONE NA PODSTAWIE USTAWY Z 16 KWIETNIA 2004	
R. I KORYTARZE EKOLOGICZNE	14
2.10 KRAJOBRAZ	15
2.11 ZABYTKI I OBIEKTY O WARTOŚCIACH KULTUROWYCH.....	15
3. OCENA POTENCJALNYCH ZMIAN STANU ŚRODOWISKA PRZY BRAKU REALIZACJI USTALEŃ PLANU.....	15
4. ISTNIEJĄCE PROBLEMY OCHRONY ŚRODOWISKA ISTOTNE Z PUNKTU WIDZENIA REALIZACJI PROJEKTOWANEGO DOKUMENTU, W SZCZEGÓLNOŚCI DOTYCZĄCE OBSZARÓW PODLEGAJĄCYCH OCHRONIE NA PODSTAWIE USTAWY Z DNIA 16 KWIETNIA 2004	
R. O OCHRONIE PRZYRODY	15
5. SKUTKI DLA ŚRODOWISKA WYNIKAJĄCE Z REALIZACJI USTALEŃ PLANU	16
5.1 WPŁYW NA WODY POWIERZCHNIOWE	16
5.2 WPŁYW NA WODY PODZIEMNE	16
5.3 WPŁYW NA KLIMAT	16
5.4 POWIERZCHNIA ZIEMI.....	16
5.5.1 WPŁYW NA UKSZTAŁTOWANIE TERENU	16
5.5.2 WPŁYW NA GLEBY	17
5.6 WPŁYW NA ZASOBY NATURALNE.....	17

5.7 WPŁYW NA PRZYRODĘ OŻYWIONĄ.....	17
5.8 WPŁYW NA OBSZARY CHRONIONE NA PODSTAWIE USTAWY Z 16 KWIETNIA 2004	
R. I NA KORYTARZE EKOLOGICZNE	17
5.9 WPŁYW NA KRAJOBRAZ	18
5.10 WPŁYW NA ZABYTKI I OBIEKTY O WARTOŚCIACH KULTUROWYCH.....	19
5.11 WPŁYW NA WARUNKI I JAKOŚĆ ŻYCIA MIESZKAŃCÓW	19
5.11.1 JAKOŚĆ POWIETRZA ATMOSFERYCZNEGO.....	19
5.11.2 KLIMAT AKUSTYCZNY	19
5.11.3 POLA ELEKTROMAGNETYCZNE	20
5.11.4 GOSPODARKA ODPADAMI	20
5.11.5 ZAGROŻENIE POWODZIOWE	21
5.11.6 ZAGROŻENIE OSUWISKOWE	21
6. PRZEWIDYWANE MOŻLIWOŚCI TRANSGRANICZNEGO ODDZIAŁYWANIA NA ŚRODOWISKO	21
7. ROZWIĄZANIA MAJĄCE NA CELU ZAPOBIEGANIE, OGRANICZANIE LUB KOMPENSACJE PRZYRODNICZĄ NEGATYWNYCH ODDZIAŁYWAŃ NA ŚRODOWISKO	21
8. MOŻLIWOŚCI ROZWIĄZAŃ ALTERNATYWNYCH DLA OBSZARU NATURA 2000	22
9. PROPOZYCJE DOTYCZĄCE PRZEWIDYWANYCH METOD ANALIZY SKUTKÓW REALIZACJI POSTANOWIEŃ PROJEKTOWANEGO PLANU ORAZ CZĘSTOTLIWOŚCI JEJ PRZEPROWADZANIA	22
10. STRESZCZENIE W JĘZYKU NIESPECJALISTYCZNYM.....	23
11. LITERATURA	28
12. DOKUMENTACJA FOTOGRAFICZNA.....	28

Spis rysunków

Rys. 1 Położenie geograficzne analizowanych terenów

Rys. 2 Wskazanie terenów z możliwością zabudowy

Oświadczenie zgodnie z art. 51 ust. 2 pkt 1 lit. f ustawy z dnia 3 października 2008 r. o udostępnianiu informacji o środowisku i jego ochronie, udziale społeczeństwa w ochronie środowiska oraz o ocenach oddziaływania na środowisko (tj. Dz. U. z 2023 r. poz. 1094 ze zm.).

Oświadczam, że ja, Tomasz Miłowski spełniam wymagania o których mowa w art. 74a ust. 2 pkt 1 i 2 ww. ustawy: w 2003 r. ukończyłem studia wyższe z dziedziny geologii oraz w 2011 r. studia podyplomowe z zakresu prawnych problemów górnictwa i ochrony środowiska. W latach 2005 – 2023 wykonałem lub brałem udział w wykonaniu kilkuset prognoz oddziaływania na środowisko, raportów oddziaływania na środowisko oraz innych opracowań dotyczących ochrony środowiska. Jestem świadomy odpowiedzialności karnej za złożenie fałszywego oświadczenia.

 **Geologic**
Tomasz Miłowski
44-203 Rybnik, ul. Strzelecka 78
tel. 502 773 557 e-mail: geologic1@wp.pl
NIP 62-2-283-41-91, REGON 241759860
Tomasz Miłowski

1. WPROWADZENIE

1.1 CEL, ZAKRES PRACY, POWIĄZANIA Z INNYMI DOKUMENTAMI

Przedmiotem opracowania jest prognoza oddziaływania na środowisko projektu miejscowego planu zagospodarowania przestrzennego miasta Rybnik dla terenu położonego w dzielnicach Niedobczyce (część północna) i Popielów (część południowa), w rejonie na północ od ul. Żwirowej i na zachód od ul. Wodzisławskiej. Prognoza została wykonana na zlecenie Urzędu Miasta w Rybniku.

Obowiązek sporządzenia prognozy oddziaływania na środowisko projektu miejscowego planu zagospodarowania przestrzennego wynika z przepisu art. 51 ust 1 ustawy z dnia 3 października 2008 r. o udostępnianiu informacji o środowisku i jego ochronie, udziale społeczeństwa w ochronie środowiska oraz o ocenach oddziaływania na środowisko (t.j. Dz. U. z 2023 r. poz. 1094 ze zm.).

Podstawowym celem prognozy jest wykazanie, jak określone w planie kierunki zagospodarowania przestrzennego gminy wpłyną na środowisko i czy, a jeśli tak to w jakim stopniu spowodują powstanie oddziaływań o charakterze znaczącym. Ze względu na dużą złożoność zjawisk przyrodniczych, ograniczony zakres rozpoznania środowiska oraz ogólny charakter dokumentów planistycznych, ocena potencjalnych przekształceń środowiska wynikających z projektowanego przeznaczenia terenu ma formę prognozy. Prognoza nie jest dokumentem rozstrzygającym o słuszności realizacji zamierzeń inwestycyjnych przewidzianych nowymi ustaleniami planu, a jedynie przedstawia prawdopodobne skutki jakie niesie za sobą realizacja ustaleń planu na poszczególne komponenty środowiska w ich wzajemnym powiązaniu, w szczególności na ekosystemy, krajobraz, a także na ludzi, dobra materialne oraz dobra kultury.

Niniejsza prognoza została sporządzona w oparciu o wymogi wynikające z przepisu art. 51 ust 2 ustawy z dnia 3 października 2008 r. o udostępnianiu informacji o środowisku i jego ochronie, udziale społeczeństwa w ochronie środowiska oraz o ocenach oddziaływania na środowisko (t.j. Dz. U. z 2023 r. poz. 1094 ze zm.).

Zgodnie z wyżej wymienionym artykułem sporządzana prognoza:

a) zawiera

- ustalenia i główne cele projektu miejscowego planu zagospodarowania przestrzennego fragmentu miasta Rybnik oraz jego powiązania z innymi dokumentami,
- informacje o metodach zastosowanych przy sporządzaniu prognozy,
- informacje na temat przewidywanych możliwości transgranicznego oddziaływania na środowisko,
- propozycje dotyczące przewidywanych metod analizy skutków realizacji postanowień projektowanego planu oraz częstotliwości jej przeprowadzania,
- streszczenie sporządzone w języku niespecjalistycznym,

b) określa, analizuje i ocenia

- istniejący stan środowiska,

- potencjalne zmiany stanu środowiska przy braku realizacji postanowień projektowanego dokumentu,
- przewidywane znaczące oddziaływania na środowisko przy realizacji postanowień projektowanego dokumentu,
- istniejące problemy ochrony środowiska istotne z punktu widzenia realizacji projektowanego dokumentu,
- cele ochrony środowiska ustanowione na szczeblu międzynarodowym, wspólnotowym i krajowym istotne z punktu widzenia projektowanego dokumentu oraz sposoby w jakich te cele zostały uwzględnione,

c) przedstawia

- rozwiązania mające na celu zapobieganie, ograniczanie lub kompensację przyrodniczą negatywnych oddziaływań na środowisko,
- możliwości rozwiązań alternatywnych w odniesieniu do obszaru Natura 2000.

Projekt miejscowego planu zagospodarowania przestrzennego fragmentu miasta Rybnik powiązany jest z następującymi dokumentami:

- Plan Zagospodarowania Przestrzennego Województwa Śląskiego z 2016 r. przyjęty uchwałą Sejmiku Województwa Śląskiego Nr V/26/2/2016 z dnia 29 sierpnia 2016 r. (Dz. Urz. Woj. Śl. z dnia 13 września 2016 r., poz. 4619);
- Studium uwarunkowań i kierunków zagospodarowania przestrzennego miasta Rybnika przyjętego Uchwałą Nr 370/XXIII/2016 Rady Miasta Rybnika z dnia 30 czerwca 2016 r. ze zm.;
- Uchwała Nr 78/VII/2011 Rady Miasta Rybnika z dnia 23 lutego 2011 r. w sprawie uchwalenia zmian miejscowych planów zagospodarowania przestrzennego miasta Rybnika dla określonych terenów - obowiązujący na dużej części analizowanego terenu (na zachód od ul. Wodzisławskiej) miejscowy plan zagospodarowania przestrzennego;
- Uchwała Nr 706/XLVI/2014 Rady Miasta Rybnika z dnia 28 maja 2014 r. w sprawie miejscowego planu zagospodarowania przestrzennego miasta Rybnika dla określonych terenów, w obszarze na wschód od ulicy Wodzisławskiej do ulicy Mikołowskiej – mpzp obowiązujący na wschód od ul. Wodzisławskiej;
- Opracowanie ekofizjograficzne podstawowe sporządzone na potrzeby projektu studium uwarunkowań i kierunków zagospodarowania przestrzennego miasta Rybnik, Biuro Rozwoju Regionu Spółka z o.o., Katowice, 2014 r.;

1.2 METODY ZASTOSOWANE PRZY SPORZĄDZANIU PROGNOZY

W celu sporządzenia prognozy przeprowadzono następujące prace:

- zaznajomiono się z projektem miejscowego planu zagospodarowania przestrzennego, w tym z wnioskami do planu,

- zaznajomiono się z danymi fizjograficznymi oraz innymi dostępnymi opracowaniami sozologicznymi obejmującymi obszar objęty prognozą,
- dokonano oceny projektu MPZP w odniesieniu do obowiązujących aktów prawnych, w tym przepisów gminnych,
- przeprowadzono wizję obszaru objętego prognozą w maju 2023 r.,
- dokonano analizy czynników potencjalnie mogących przynieść negatywne skutki dla środowiska.

1.3 CELE OCHRONY ŚRODOWISKA USTANOWIONE NA SZCZEBLU MIĘDZYNARODOWYM, WSPÓLNOTOWYM I KRAJOWYM, ISTOTNE Z PUNKTU WIDZENIA PROJEKTOWANEGO DOKUMENTU, ORAZ SPOSOBY, W JAKICH TE CELE I INNE PROBLEMY ŚRODOWISKA ZOSTAŁY UWZGLĘDNIONE PODCZAS OPRACOWYWANIA DOKUMENTU

W projekcie miejscowego planu zagospodarowania przestrzennego miasta Rybnik powinny zostać uwzględnione priorytety w zakresie ochrony środowiska wynikające z dokumentów ustanowionych na szczeblu rządowym, samorządowym, porozumień międzynarodowych oraz projektów dokumentów i dyrektyw Unii Europejskiej.

Poszczególne dyrektywy, międzynarodowe akty prawne zostały wdrożone do polskiego prawodawstwa i tym samym znalazły swoje odzwierciedlenie w projektowanym dokumencie. Projekt analizowanego dokumentu uwzględnia wytyczne i cele ochrony środowiska przyjęte w wyżej wymienionych dyrektywach i konwencjach, poprzez zamieszczenie zapisów dotyczących różnych aspektów środowiska, zwłaszcza w zakresie jego ochrony. Uzyskano w ten sposób wysoką zgodność z dokumentami planistycznymi różnego szczebla, co pozwala wnioskować, że związane z nimi cele będą osiąganе również przez ustalenia funkcjonalne wynikające z projektu planu. Zostało utrzymane założenie strategiczne dokumentów wszystkich poziomów, że celem generalnym rozwoju jest rozwój zrównoważony, przez który należy rozumieć zrównoważony udział wszystkich istotnych czynników ekologicznych, gospodarczych i społecznych.

1.4 USTALENIA I GŁÓWNE CELE PROJEKTU MIEJSCOWEGO PLANU ZAGOSPODAROWANIA PRZESTRZENNEGO

Przedmiotem opracowania jest prognoza oddziaływania na środowisko projektu miejscowego planu zagospodarowania przestrzennego miasta Rybnik w dzielnicach Niedobczyce (część północna) i Popielów (część południowa), na północ od ul. Żwirowej i na zachód od ul. Wodzisławskiej. Powierzchnia terenu wynosi ok. 32,4 ha. MPZP opracowywany jest na podstawie uchwały Nr 731/XLVII/2018 z dnia 19 kwietnia 2018 r. w sprawie przystąpienia do sporządzenia miejscowego planu zagospodarowania przestrzennego dla części miasta Rybnika (MPZP 54). Uchwałą tą objęto dużą część miasta Rybnik, jednak realizacja tego planu została podzielona na etapy obejmujące mniejsze fragmenty, jednym z nich jest właśnie mpzp dla obszaru pod nazwą 54-38. Głównym celem zmiany planu była zmiana wskazanych tu w mpzp z 2011 r. przeznaczeń UC (tereny rozmieszczenia obiektów handlowych o powierzchni sprzedaży powyżej 2000 m²) na tereny U-P czyli tereny zabudowy usługowo-produkcyjnej. Tereny UC wskazano zarówno w części

północnej, jak i południowej obszaru dawnego składowiska, w przeprowadzanej obecnie zmianie oba tereny zmieniono na tereny U-P. Dodatkowo na terenach U-P dodano możliwość lokalizacji urządzeń wytwarzających energię z odnawialnych źródeł energii o mocy przekraczającej 500 kW, z wyjątkiem urządzeń wykorzystujących siłę wiatru oraz biogaz. W projekcie miejscowego planu zagospodarowania przestrzennego ustalono następujące przeznaczenia terenów:

- MN – teren zabudowy mieszkaniowej jednorodzinnej,
- U-P – tereny zabudowy usługowo-produkcyjnej,
- ZP – tereny zieleni urządzonej,
- ZNU – teren zieleni nieurządzonej,
- WS – tereny wód powierzchniowych śródlądowych,
- KDG – tereny dróg publicznych klasy drogi głównej,
- KDZ – tereny dróg publicznych klasy drogi zbiorczej,
- KDD – tereny dróg publicznych klasy drogi dojazdowej,
- KK – teren komunikacji kolejowej,
- WS/KDG, – teren wód powierzchniowych śródlądowych/teren drogi publicznej klasy drogi głównej,
- WS/KDZ – teren wód powierzchniowych śródlądowych/teren drogi publicznej klasy drogi zbiorczej;

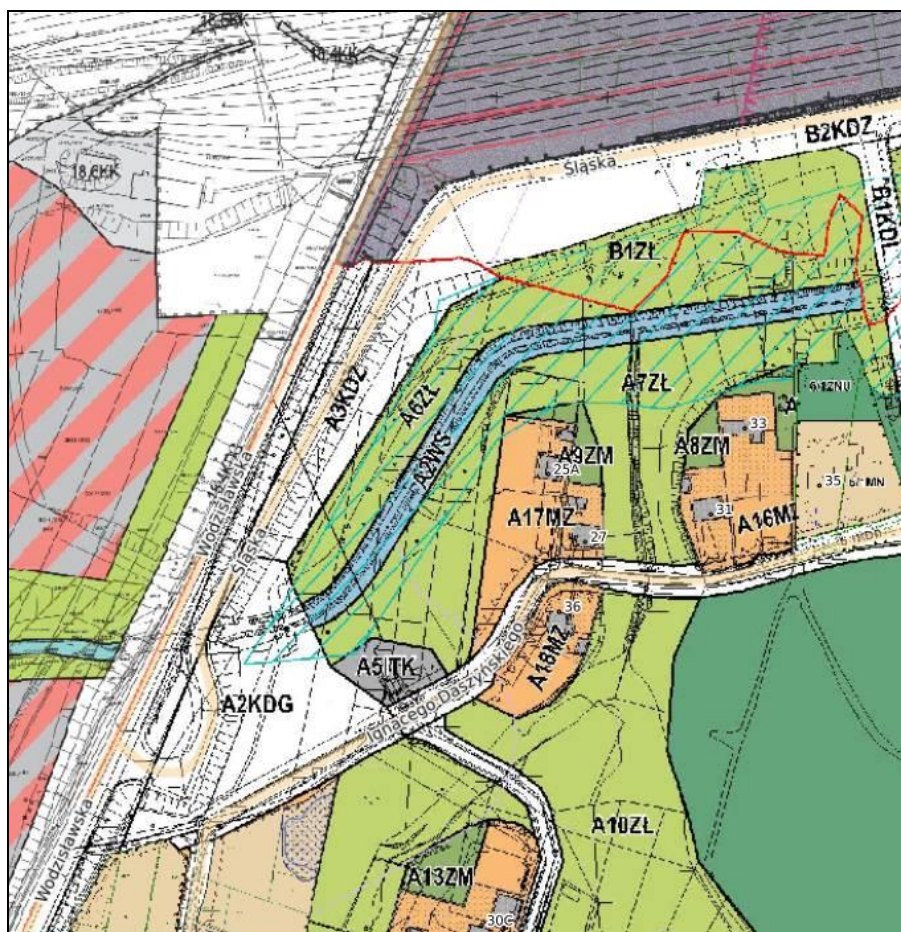
Analizowany teren jest już w dużej mierze przekształcony na skutek składowania tu przez lata odpadów pogórnich. Dolinę Nacyny, która przepływa przez część centralną terenu pozostawiono wolną od zabudowy. Rozległe tereny kolejowe w części zachodniej i północnej oraz drogi stanowią element już istniejący. Jednym z celów zmiany mpzp było umożliwienie lokalizowania urządzeń wytwarzających energię z odnawialnych źródeł energii o mocy przekraczającej 500 kW. Jak pokazały ostatnie lata, kiedy tego typu instalacje są coraz szerzej rozpowszechnione, nie powodują one występowania znaczących oddziaływań, zwłaszcza jeśli lokalizowane są w obrębie terenów już zurbanizowanych czy przekształconych.

W projekcie planu uwzględniono występowanie złóż węgla kamiennego znajdujących się w głębokim podłożu oraz położenie części terenu w zasięgu terenu górniczego „Radlin II”. Na analizowanych terenach nie występują formy ochrony przyrody, obiekty zabytkowe, zagrożenia osuwiskowe, natomiast zagrożenia powodziowe w dolinie Nacyny zostały uwzględnione i pokazane na rysunku mpzp. W związku z ustaleniami planu, charakterem terenów, które mają być poddane urbanizacji (brak cennych siedlisk przyrodniczych) nie przewiduje się wystąpienia znaczącego negatywnego oddziaływania na środowisko. Należy również zwrócić uwagę, że tereny te były już w ten lub inny sposób wskazywane

do urbanizacji w obowiązujących mpzp, a także już na dzień dzisiejszy w dużej mierze są przekształcone poprzez wieloletnie składowanie odpadów pogórniczych.



Rysunek 1 Obowiązujący na analizowanym terenie mpzp z 2011 r. (część na zachód od ul. Wodzisławskiej)



Rysunek 2 Obowiązujący na analizowanym terenie mpzp z 2014 r. (część na wschód od ul. Wodzisławskiej)

2. CHARAKTERYSTYKA ŚRODOWISKA

2.1 POŁOŻENIE FIZYCZNO-GEOGRAFICZNE

Analizowany teren położony jest w mieście Rybnik, w dzielnicach Niedobczyce (część północna) i Popielów (część południowa), na północ od ul. Źwirowej i na zachód od ul. Wodzisławskiej. Powierzchnia terenu wynosi ok. 32,4 ha. Zmianą mpzp objęty jest teren dawnych składowisk odpadów pogórnich oraz rozległe tereny kolejowe.

Według podziału na jednostki fizyczno-geograficzne J. Kondrackiego analizowany teren znajduje się w prowincji Wyżyny Polskie (34), podprowincji Wyżyna Śląsko-Krakowska (341), makroregionie Wyżyna Śląska (341.1), w obrębie mezoregionu Płaskowyż Rybnicki (341.15).

2.2 BUDOWA GEOLOGICZNA

Na terenie miasta Rybnika głęboko pod utworami trzeciorzędowymi zalegają węglonośne utwory karbonu, które były i są przedmiotem eksploatacji. Na analizowanych terenach są to łowce, mułowce, piaskowce i węgiel kamienny warstw pietrkowickich, gruszowskich, jakłowieckich i porębskich Cn1. Wiek tych warstw to namur. Na dużej części podłoża miasta i na analizowanych obszarach występują trzeciorzędowe utwory starszego miocenu¹ tworzone przez ropy piaszczyste i margliste, piaski, żwiry i łupki ilaste z gipsem i anhydrytem oraz sole kamienne warstw skawińskich, wielickich i grabowieckich Nb (analizowany obszar), a także ropy i piaski z syderytami, miejscami z węglem brunatnym warstw kędzierzyńskich Ns. Na utworach trzeciorzędowych zalegają utwory związane głównie ze zlodowaceniem środkowopolskim i północnopolskim. Zgodnie ze Szczegółową Mapą Geologiczną Polski ark. Rybnik² pierwotnie deponowane tu były osady rzeczne związane z doliną Nacyny, ale zostały one zasypane wielometrowymi warstwami odpadów pogórnich oraz przykryte nasypami kolejowymi.

2.3 WODY POWIERZCHNIOWE

Wody powierzchniowe płynące

Przez centralną część analizowanego terenu, z zachodu na wschód przepływa rzeka Nacyna, której koryto zostało jednak znacznie przekształcone na skutek składowania po obu stronach mas ziemnych. Rzeka płynie tu głęboko wciętym nienaturalnym wąwozem, który został utworzony wskutek składowania wielometrowych nasypów złożonych z odpadów pogórnich. Rzeka przepływa też w dwóch miejscach pod mostami, które są bardzo długie i wąskie, jeden pod nasypem kolejowym, drugi pod ul. Wodzisławską. Poza rzeką Nacyną nie występują tu jakiegokolwiek cieki, nawet w postaci niewielkich rowów czy kanałów, brak tu również jakichkolwiek zbiorników wód powierzchniowych. Dawniej znajdowały się tu osadniki mułowe, ale zostały one także zasypane.

Zagrożenie powodziowe

¹ Kotliccy G. i S., Mapa geologiczna Polski w skali 1:200000, ark. Gliwice, WG, Warszawa, 1979 r.;

² Sarnacka Z., Szczegółowa mapa geologiczna Polski w skali 1:50000, ark. Rybnik, PIG, Warszawa 1959 r.;

Na analizowanych terenach występują obszary szczególnego zagrożenia powodzią w dolinie Nacyny, które jednak ograniczają się do koryta rzeki i jej bliskiego otoczenia, co związane jest z istniejącym tu ukształtowaniem terenu – rzeka płynie wąskim, nienaturalnym wąwozem uformowanym na skutek składowania odpadów pogórnich.

Ujęcia wód powierzchniowych

Na analizowanym terenie nie występują ujęcia wód powierzchniowych, ani ich strefy ochronne.

Jednolite części wód powierzchniowych

Według podziału Polski na Jednolite Części Wód Powierzchniowych rzeka Nacyna została zaliczona do JCWP nr PLRW60006115651 Ruda do zb. Rybnik bez Potoków: z Przegędzy i Kamienia, całość terenu znajduje się w zlewni tej JCWP.

2.4 WODY PODZIEMNE

Regionalizacja hydrogeologiczna

Według Mapy Hydrogeologicznej w skali 1:200000 ark. Gliwice³ analizowany obszar położony jest w Regionie Przedkarpackim XXII, w Podregionie Rybnickim XXII8. W tym regionie główny poziom użytkowy stanowią utwory czwartorzędowe wykształcone jako piaski i żwiry, zalegające na głębokości do 30 m.

Użytkowe poziomy wodonośne

Zgodnie z Mapą Hydrogeologiczną Polski ark. Rybnik⁴ na analizowanym terenie nie wydzielono użytkowych poziomów wodonośnych.

Główne zbiorniki wód podziemnych

Według Mapy wstępnej waloryzacji głównych zbiorników wód podziemnych (Skrzypczak [red], 2003) oraz materiałów Państwowej Służby Hydrogeologicznej w podłożu analizowanego terenu nie wydzielono Głównych lub Lokalnych Zbiorników Wód Podziemnych.

Jednolite części wód podziemnych

Według podziału Polski na jednolite części wód podziemnych analizowany teren znajduje się w JCWPd nr PLGW600144.

Ujęcia wód podziemnych

Na analizowanym terenie nie znajdują się ujęcia wód powierzchniowych lub podziemnych ani ich strefy ochronne.

2.5 KLIMAT

Wszystkie analizowane obszary leżą we wschodniej części dzielnicy klimatycznej podsudeckiej – XVIII. Średnia roczna temperatura powietrza wynosi ok. 8,1°C przy średniej

³ Kotlicka G., Wagner J., Mapa Hydrogeologiczna Polski w skali 1:200000, ark. Gliwice, WG, Warszawa, 1986 r.;

⁴ Chmura A., Mapa hydrogeologiczna Polski w skali 1:50000, ark. Rybnik, PIG, Warszawa 1998 r.;

dla stycznia $-2,2^{\circ}\text{C}$ i średniej dla lipca $18,5^{\circ}\text{C}$. Okres występowania średniej dobowej temperatury powietrza poniżej 0°C – około 65 dni; dla średniej dobowej powyżej 15°C – ponad 100 dni.

Średnia roczna suma opadów atmosferycznych w roku przeciętnym wynosi ok. 744 mm (z wielolecia 1961- 86). W roku wilgotnym z tego samego wielolecia zanotowano 1044 mm. Średnia liczba dni w roku z opadem powyżej 0,1 mm wynosi 150 - 160 dni. Średnia liczba dni z opadem śnieżnym 40 - 45 dni; średni czas zalegania szaty śnieżnej – około 65 dni. Okres wegetacyjny trwa ok. 220 dni.

2.6 POWIERZCHNIA ZIEMI

2.6.1 UKSZTAŁTOWANIE TERENU, ZAGROŻENIE OSUWISKOWE

Ukształtowanie terenu

Analizowany teren położony jest w obrębie stosunkowo płaskich równin wodnolodowcowych, które na rozległych obszarach zajmują tę część miasta Rybnika. Powierzchnia analizowanego terenu jest jednak silnie przekształcona na skutek składowania tu przez wiele lat odpadów pogórnich oraz obecności bardzo szerokich nasypów kolejowych i drogowych. W przeszłości, prawdopodobnie do końca lat 90 XX w. znajdowały się tu również osadniki mułowe, które zostały zasypane. Rzędna powierzchni składowiska to 241 – 243 m n.p.m. Rzędna koryta rzeki Nacyny to ok. 233 – 231 m n.p.m. Można przypuszczać, że to jest właśnie pierwotna rzędna tego terenu, choć należy również pamiętać, że i samo koryto rzeki Nacyny zostało przesunięte i znacząco przebudowane.



Rysunek 2 Ukształtowanie analizowanego terenu na podstawie Numerycznego Modelu Terenu

Zagrożenie osuwiskowe

Z bazy danych SOPO oraz ze studium uwarunkowań i kierunków zagospodarowania przestrzennego miasta Rybnik wynika, że na analizowanym obszarze nie występują osuwiska ani tereny zagrożone ruchami masowymi ziemi. Nie mniej występujące tu wielometrowe warstwy odpadów pogórnich mogą być podatne na wystąpienie najróżniejszych zjawisk geologicznych. Każdorazowo przed lokalizacją do zabudowy należało będzie przeprowadzić szczegółowe badania geotechniczne i geologiczno-inżynierskie podłoża.

2.6.2 GLEBY I ROLNICZA PRZESTRZEŃ PRODUKCYJNA

Na analizowanym terenie nie występują grunty o charakterze rolnym, ani leśnym. Niemal cały analizowany teren jest silnie przekształcony na skutek składowania odpadów pogórnich oraz realizacji nasypów kolejowych i dróg.

2.7 ZASOBY NATURALNE

W głębokim podłożu analizowanego terenu występują złoża węgla kamiennego „Rymer” (ID Midas 362). Obszaru górniczego brak, gdyż eksploatacja nie jest już tu prowadzona. Zachodnia część terenu objętego mpzp znajduje się w granicach terenu górniczego „Radlin II”, może więc tu dochodzić do wpływów eksploatacji.

2.8 PRZYRODA OŻYWIONA

Niemal cały analizowany teren zajmuje dawne, obecnie zrekultywowane składowisko odpadów pogórnich. Dawniej znajdowały się tu osadniki mułowe, które zostały zasypane

odpadami pogórnictwymi prawdopodobnie w końcu lat 90 XX w. Obecnie teren składowiska porastają kilkunastoletnie zakrzewienia o charakterze ruderalnym z brzoźami, robiniami akacjowymi, topolami osikami, klonami i wierzbami. W runie rośnie typowo ruderalna roślinność z nawłociami, trzcinikiem, wrotyczem i innymi inwazyjnymi gatunkami. Część zachodnią i północną zajmują rozległe torowiska, również częściowo porośnięte roślinnością ruderalną lub też w wielu miejscach pozbawione roślinności. Z kolei przez część zachodnią przebiega ruchliwa i również rozległa ul. Wodzisławska. Jedynym terenem cechującym się nieco bardziej naturalną roślinnością jest koryto Nacyny i jego najbliższe otoczenie. Pomimo, że i ten teren był silnie przekształcony, a koryto przebudowane to brzegi rzeki zaczynają porastać inicjalne zadrzewienia w postaci pojedynczych wierzb i olch. Dotyczy to jednak tylko najbliższego otoczenia rzeki, dość blisko bowiem jej brzegu rozpoczynają się już strome skarpy składowiska odpadów pogórnictwowych porośnięte roślinnością ruderalną, a często ze względu na duże nachylenie i sympki podłoże także całkowicie pozbawione roślinności.

Generalnie brak jest na analizowanym terenie jakichkolwiek bardziej wartościowych naturalnych siedlisk czy stanowisk roślin chronionych, jedynie dolina Nacyny posiada nieco większą wartość przyrodniczą, ale i ona jest bardzo mocno przekształcona, sama rzeka zaś silnie zanieczyszczona. Na terenie dawnego składowiska poważnym problemem jest też duża ilość składowanych na dziko odpadów, wysypanego gruzu, części samochodowych, opon, czy po prostu zwykłych śmieci z gospodarstw domowych.

2.9 OBSZARY CHRONIONE NA PODSTAWIE USTAWY Z 16 KWIETNIA 2004 R. ORAZ KORYTARZE EKOLOGICZNE

Formy ochrony przyrody

Na analizowanym terenie nie występują żadne formy ochrony przyrody w rozumieniu art. 6 ust. 1 pkt 1 - 9 ustawy z dnia 16 kwietnia 2004 r. o ochronie przyrody (t.j. Dz. U. z 2023 r. poz. 1336). Teren ten również nie był proponowany do objęcia ochroną, gdyż brak jest tu szczególnych wartości przyrodniczych.

Korytarze ekologiczne

Analizowany teren znajduje się poza wyznaczonymi korytarzami ekologicznymi dla ssaków drapieżnych, kopytnych i dla ptaków. W opracowaniu studialnym dotyczącym korytarzy ekologicznych w województwie śląskim⁵ nie wskazywano na analizowanym terenie występowania korytarzy ekologicznych dla ssaków drapieżnych i kopytnych, dla ptaków, jak również korytarza spójności. Nie wyznaczono na analizowanym terenie również korytarzy ekologicznych w opracowaniach dotyczących całego kraju.⁶ Analizowany teren nie pełni funkcji lokalnego korytarza ekologicznego, gdyż położony jest pośród terenów zabudowanych i o charakterze miejskim, otoczony jest również torowiskami i ruchliwymi drogami, zwierzęta nie mają tu możliwości przemieszczania się. Jedynym terenem, który pełni funkcję lokalnego korytarza ekologicznego jest dolina Nacyny, ale i tu występują

⁵ Parusel i in., 2007 r. Korytarze ekologiczne Województwa Śląskiego

⁶ Jędrzejewski W., Nowak S., Stachura K., Skierczyński M., Mysłajek R. W., Niedziałkowski K., Jędrzejewska B., Wójcik J. M., Zalewska H., Pilot M., Górny M., Kurek R.T., Ślusarczyk R. Projekt korytarzy ekologicznych łączących Europejską Sieć Natura 2000 w Polsce. Zakład Badań Ssaków PAN, Białowieża 2011 r.

znaczące przewężenia ze względu na długie i wąskie mosty nad terenami kolejowymi i ul. Wodzisławską. Większe zwierzęta (np. sarny, dziki) mogą obawiać się wędrówek pod tymi obiektami.

2.10 KRAJOBRAZ

Na analizowanym terenie występuje krajobraz terenów przemysłowych, związany ze składowiskami odpadów. Duża ilość roślinności ruderalnej, drzew i krzewów wyrosłych na skutek naturalnej sukcesji oraz pozostawionych nielegalnie odpadów sprawia zdecydowanie negatywne wrażenie. Dolina Nacyny jest mocno zarośnięta i praktycznie nie jest widoczna z ul. Wodzisławskiej. Również rozległe torowiska nie sprawiają pozytywnego wrażenia, zwłaszcza, że ich otoczenie jest przekształcone i porośnięte roślinnością ruderalną.

2.11 ZABYTKI I OBIEKTY O WARTOŚCIACH KULTUROWYCH

Na analizowanym terenie nie występują jakiegokolwiek zabytki, stanowiska archeologiczne, ani dobra kultury współczesnej.

3. OCENA POTENCJALNYCH ZMIAN STANU ŚRODOWISKA PRZY BRAKU REALIZACJI USTALEŃ PLANU

Na analizowanym terenie obowiązuje miejscowy plan zagospodarowania przestrzennego z 2011 r. (oraz na fragmencie z 2014 r.), w którym to planie ustalono przeznaczenia UC (tereny rozmieszczenia obiektów handlowych o powierzchni sprzedaży powyżej 2000 m²) zarówno w części północnej, jak i południowej dawnego składowiska. W niniejszym projekcie planu wskazano zamiast nich tereny U-P. W przypadku braku realizacji ustaleń projektu planu tereny objęte opracowaniem mogłyby więc zostać przekształcone w sposób bardzo podobny do przewidzianego projektem planu, zwłaszcza, że są już w dużej mierze przekształcone. Stan środowiska na niezabudowanych do tej pory terenach uległby zmianie w wyniku realizacji zabudowy również na podstawie obowiązujących mpzp, nie mniej nie występują tu cenne wartości przyrodnicze, w związku z czym nie przewiduje się wystąpienia znaczących oddziaływań.

4. ISTNIEJĄCE PROBLEMY OCHRONY ŚRODOWISKA ISTOTNE Z PUNKTU WIDZENIA REALIZACJI PROJEKTOWANEGO DOKUMENTU, W SZCZEGÓLNOŚCI DOTYCZĄCE OBSZARÓW PODLEGAJĄCYCH OCHRONIE NA PODSTAWIE USTAWY Z DNIA 16 KWIETNIA 2004 R. O OCHRONIE PRZYRODY

Na analizowanym obszarze nie stwierdza się występowania szczególnych problemów ochrony środowiska związanych z formami ochrony przyrody, gdyż nie występują tu tego typu obszary, brak jest również cennych elementów środowiska, które wymagałyby ochrony. Niewątpliwie natomiast problemem ochrony środowiska jest kondycja tego terenu, na którym pierwotnie znajdowały się osadniki mułowe, a który następnie zasypano zwałami odpadów pogórniczych. Obecnie problemem jest występowanie tu dużej ilości roślinności ruderalnej oraz nielegalne składowanie odpadów.

5. SKUTKI DLA ŚRODOWISKA WYNIKAJĄCE Z REALIZACJI USTALEŃ PLANU

5.1 WPŁYW NA WODY POWIERZCHNIOWE

Projekt planu nie wprowadza nowych terenów i sposobów zagospodarowania, które w sposób znaczący mogłyby pogorszyć jakość wód powierzchniowych, gdyż na terenach wskazanych do urbanizacji nie występują jakiegokolwiek cieki i zbiorniki wód. Dolinę Nacyny pozostawiono wolną od zabudowy, co umożliwi swobodny przepływ wód. Niewątpliwie powstanie nowej zabudowy przemysłowej lub usługowej wpłynie na zwiększenie ilości odprowadzanych ścieków, jednak jest to problem marginalny, biorąc pod uwagę fakt niemal całkowitego skanalizowania miasta Rybnik. W celu przeciwdziałania zanieczyszczeniom projekt planu przewiduje odpowiednie ustalenia w zakresie gospodarki wodno-ściekowej. W związku z ustaleniami projektu planu nie przewiduje się zagrożenia dla wód powierzchniowych.

5.2 WPŁYW NA WODY PODZIEMNE

Nie przewiduje się szczególnego zagrożenia wód podziemnych. Powstanie nowej zabudowy z niedostatecznie rozwiązaniem systemem odprowadzania ścieków może wpłynąć na stan wód podziemnych. Dla ochrony wód podziemnych ważne będą więc ustalenia przedstawione w zakresie gospodarki ściekowej w rozdziale 5.1. Dla ochrony wód podziemnych kluczowe znaczenie mają działania, które wykraczają poza ramy planowania przestrzennego, takie jak egzekwowanie przez gminę podłączeń do sieci kanalizacyjnej oraz właściwe zaprojektowanie inwestycji z uwzględnieniem wszelkich potrzebnych zabezpieczeń.

5.3 WPŁYW NA KLIMAT

W szerszej skali realizacja ustaleń planu nie będzie miała wpływu na klimat. Natomiast na pewno zmianie ulegnie mikroklimat terenów na których będzie powstawała nowa zabudowa, powstanie tu topoklimat terenów zabudowanych, miejskich. Zabudowanie terenów wpłynie na zwiększenie szorstkości powierzchni ziemi, a co za tym idzie na zmniejszenie warunków przewietrzania, należy jednak zwrócić uwagę, że duża część terenu jest już przekształcona. Występują tu rozległe torowiska, a na terenie dawnego składowiska tereny pozbawione roślinności lub też z bardzo skąpym jej udziałem. Topoklimat jest tu więc obecnie miejscami również silnie zmieniony i ma częściowo charakter terenów zurbanizowanych.

5.4 POWIERZCHNIA ZIEMI

5.4.1 WPŁYW NA UKSZTAŁTOWANIE TERENU

Projekt planu zakłada realizację poszerzenie funkcji przemysłowej i usługowej, a także dopuszcza realizację urządzeń fotowoltaicznych. Realizacja tych funkcji może wpłynąć znacząco na przekształcenie powierzchni terenu, wskutek realizacji zabudowy przemysłowej lub usługowej. Ze względu na występowanie w podłożu wielometrowych warstw odpadów pogórnich może tu być konieczna wymiana gruntów lub też inne szczególne prace geotechniczne. Zmiany powierzchni ziemi należy uznać za nieuniknione, mogące mieć duży zasięg, towarzyszą one jednak wprowadzeniu każdego typu inwestycji, istotne jest również, że powierzchnie terenu została już wcześniej znacznie przekształcona i zmieniona.

5.4.2 WPŁYW NA GLEBY

Na analizowanych terenach występują gleby przekształcone, antropogeniczne, powstałe na skutek lokowania odpadów pogórnich. Na skutek ustaleń projektu planu nie zachodzi konieczność pozyskania zgody na zmianę przeznaczenia gruntów rolnych lub leśnych, gdyż grunty tego typu tu nie występują, ani nie będą przekształcane.

5.5 WPŁYW NA ZASOBY NATURALNE

W projekcie planu ujawniono udokumentowane złoża kopalin znajdujące się w głębokim podłożu obszaru objętego opracowaniem. Nie przewiduje się zagrożenia tego elementu środowiska poprzez ustalenia mpzp.

5.6 WPŁYW NA PRZYRODĘ OŻYWIONĄ

W związku z realizacją ustaleń planu duża część analizowanego obszaru zmieni swój charakter z terenów porastających roślinnością ruderalną i zadrzewieniami na tereny zabudowane o charakterze miejskim (zabudowa usługowa lub przemysłowa). Wprowadzenie zabudowy na wszystkich terenach przeznaczonych pod urbanizację spowoduje zmianę w środowisku roślinnym wyrażającą się między innymi w zanikaniu roślinności dotychczas tu występującej na rzecz gatunków zieleni towarzyszącej na terenach realizacji zabudowy (np. trawniki, ogrody, zieleńce). Roślinność i zwierzęta związane do tej pory z terenami ruderalnymi zostaną z tych terenów wyparte, a wprowadzone zostaną gatunki charakterystyczne dla zieleni towarzyszącej zabudowie np. w formie ogrodów, zieleńców czy trawników na powierzchni biologicznie czynnej, której wartość została wyznaczona w miejscowym planie zagospodarowania przestrzennego. Zabudowa tych terenów nie spowoduje znaczącego zubożenia wartości przyrodniczych, gdyż nie posiadają one dużej wartości przyrodniczej i położone są na terenach już silnie przekształconych. Pozytywne jest pozostawienie doliny rzeki Nacyny w stanie wolnym od zabudowy. Pomimo, że jest ona stosunkowo wąska – ze względu na znajdujące się w otoczeniu skarpy nasypów i obiekty mostowe na torowiskach i ul. Wodzisławską – to jednak jej pozostawienie ma istotne znaczenie dla dalszego kształtowania się terenów zielonych miasta.

Reasumując na terenach objętych planem i wskazanych do urbanizacji nie występują stanowiska roślin chronionych czy szczególnie cenne siedliska przyrodnicze, a realizacja planu nie przyczyni się do znaczącego pogorszenia stanu środowiska przyrodniczego.

5.7 WPŁYW NA OBSZARY CHRONIONE NA PODSTAWIE USTAWY Z 16 KWIETNIA 2004 O OCHRONIE PRZYRODY I NA KORYTARZE EKOLOGICZNE

Na analizowanym obszarze ani w jego pobliżu nie występują istniejące lub proponowane formy ochrony przyrody, brak jest tu również cennych elementów przyrody ożywionej wymagających objęcia ochroną. Nie przewiduje się zagrożenia tego komponentu środowiska.

Analizowany teren znajduje się poza wyznaczonymi korytarzami ekologicznymi dla ssaków drapieżnych, kopytnych i dla ptaków. W opracowaniu studialnym dotyczącym

korytarzy ekologicznych w województwie śląskim⁷ nie wskazywano na analizowanym terenie występowania korytarzy ekologicznych dla ssaków drapieżnych i kopytnych, dla ptaków, jak również korytarza spójności. Nie wyznaczono na analizowanym terenie również korytarzy ekologicznych w opracowaniach dotyczących całego kraju.⁸ Analizowany teren nie pełni funkcji lokalnego korytarza ekologicznego, gdyż położony jest pośród terenów zabudowanych i o charakterze miejskim, otoczony jest również torowiskami i ruchliwymi drogami, zwierzęta nie mają tu możliwości przemieszczania się. Jedynym terenem, który pełni funkcję lokalnego korytarza ekologicznego jest dolina Nacyny, ale i tu występują znaczne przewężenia ze względu na długie i wąskie mosty nad terenami kolejowymi i ul. Wodzisławską. Większe zwierzęta (np. sarny, dziki) mogą obawiać się wędrówek pod tymi obiektami. Ustalenia projektu mpzp nie zmieniają tego stanu rzeczy, tereny te w dalszym ciągu będą cechowały się występowaniem znacznych utrudnień dla przemieszczania się zwierząt. Jako pozytywne i umożliwiające pewne ruchy migracyjne jest pozostawienie dolinki Nacyny jako wolnej od zabudowy.

5.8 WPŁYW NA KRAJOBRAZ

Krajobraz analizowanego terenu ulegnie znaczącej zmianie, na terenach do tej pory niezabudowanych powstanie krajobraz przemysłowy lub usługowy, przy czym istotne jest, że obecnie istnieje tu krajobraz terenów składowisk, znacznie przekształcony, z roślinnością ruderalną i dzikimi składowiskami odpadów. Paradoksalnie więc zmiana przeznaczenia może mieć pozytywny wpływ na krajobraz tego terenu, w miejscu terenów nieużytków, mogą powstać obiekty o bardziej przemyślanej architekturze. Po realizacji ustaleń planu pojawi się tu krajobraz terenów produkcyjnych stref przemysłowych. W ostatnich latach tego typu krajobraz pojawia się w wielu miejscach na terenie województwa śląskiego oraz całej Polski. Dawniej tereny przemysłowe cechowały się dużym impaktem na krajobraz ze względu na technologie, które były w użyciu oraz brak dbałości o oszczędne korzystanie z terenu. Obecnie powstające tereny przemysłowe przeważnie realizowane są w sposób minimalistyczny, co również wiąże się z ekonomią. Zwykle są to obiekty typowe, które zostały ukształtowane na skutek wieloletnich prac architektów i budowniczych uwzględniających istnienie najlepszych dostępnych praktyk. Stosuje się stonowaną kolorystykę oraz brak śmiałych form, co powoduje, że tereny tego typu zwykle nie stanowią elementów krajobrazu, który przyciągałby wzrok – tak w sensie negatywnym, jak i pozytywnym. Jednak w przypadku analizowanego terenu będą one stanowiły element całkowicie nowy, zmiana będzie tu więc mocno zauważalna. W zapisach projektu planu znalazły się wskaźniki zagospodarowania i użytkowania terenów oraz zasady kształtowania ładu przestrzennego, które powinny zabezpieczyć właściwe kształtowanie się krajobrazu, niewątpliwie jednak można uznać, że krajobraz na analizowanym terenie ulegnie znaczącej zmianie.

⁷ Parusel i in., 2007 r. Korytarze ekologiczne Województwa Śląskiego

⁸ Jędrzejewski W., Nowak S., Stachura K., Skierczyński M., Mysłajek R. W., Niedziałkowski K., Jędrzejewska B., Wójcik J. M., Zalewska H., Pilot M., Górny M., Kurek R.T., Ślusarczyk R. Projekt korytarzy ekologicznych łączących Europejską Sieć Natura 2000 w Polsce. Zakład Badań Ssaków PAN, Białowieża 2011 r.

5.9 WPŁYW NA ZABYTKI I OBIEKTY O WARTOŚCIACH KULTUROWYCH

Na terenie objętym mpzp nie występują zabytki wpisane do Rejestru Zabytków Województwa Śląskiego, do Gminnej Ewidencji Zabytków, brak jest również stanowisk archeologicznych, nie było więc potrzeby wprowadzania ustaleń w tym zakresie.

5.10 WPŁYW NA WARUNKI I JAKOŚĆ ŻYCIA MIESZKAŃCÓW

5.10.1 JAKOŚĆ POWIETRZA ATMOSFERYCZNEGO

Projekt planu wprowadza różnego typu funkcje o charakterze usługowym i przemysłowym, które mogą mieć potencjalny wpływ na jakość powietrza atmosferycznego. Zagrożenie ze strony obiektów usługowych i przemysłowych jest zwykle niewielkie, ponieważ muszą one spełnić szereg norm ujętych w prawie ochrony środowiska oraz objęte są bieżącym system monitoringu, kontroli oraz pozwoleń. Zwykle też nie powodują znaczących emisji.

Zagrożenie ze strony terenów usług i przemysłu ocenia się zwykle jako niewielkie, ponieważ przed ich realizacją i uruchomieniem muszą one spełnić odpowiednie wymogi w zakresie emisji do powietrza, zdają coroczne sprawozdania z zakresu korzystania ze środowiska, a ponadto podlegają kontroli ze strony WIOŚ. Ostateczna ocena będzie jednak dotyczyła konkretnych przedsięwzięć przy założeniu zgodnym z art. 144 ust. 2 ustawy Prawo ochrony środowiska, tj. ich oddziaływanie nie powinno wykraczać poza teren danego inwestora. Odnosnie instalacji fotowoltaicznych, jak pokazały już lata praktyki obiekty tego typu nie powodują jakichkolwiek emisji zanieczyszczeń do powietrza, a ich oddziaływania zwykle nie wykraczają poza granice terenów na których są lokowane.

Projekt planu nie wprowadza żadnych nowych dróg wysokich klas. Należy podkreślić, że bez względu na formę powstawania zanieczyszczeń, to na przedsiębiorcach lub inwestorach spoczywał będzie, zgodnie z obowiązującymi przepisami, obowiązek ograniczenia tego negatywnego oddziaływania. Dokładny wpływ przedsięwzięcia na środowisko winien zostać zbadany i opisany w raporcie oddziaływania na środowisko. W razie wykazania przekroczeń wymagane będzie wprowadzenie działań minimalizujących i zapobiegawczych.

5.10.2 KLIMAT AKUSTYCZNY

Dopuszczalne poziomy hałasu powinny odpowiadać wymaganiom rozporządzenia Ministra Środowiska z dnia 14 czerwca 2007 r. w sprawie dopuszczalnych poziomów hałasu w środowisku (t.j. Dz. U. z 2014 r. poz. 112). Prowadzenie działalności na jakichkolwiek terenach (czy to produkcyjnych, czy usługowych, czy też zabudowy mieszkaniowej jednorodzinnej) nie powinno powodować przekroczenia standardów jakości środowiska, o czym wyraźnie mówi art. 144 ust. 1 ustawy prawo ochrony środowiska. W ust. 2 ww. artykułu pojawia się nakaz dotyczący ewentualnego oddziaływania na środowisko i tereny sąsiednie, tj. eksploatacja instalacji powodująca wprowadzanie gazów lub pyłów do powietrza, emisje hałasu oraz wytwarzanie pól elektromagnetycznych nie powinna powodować przekroczenia standardów jakości środowiska poza terenem, do którego prowadzący instalację ma tytuł prawny.

Na analizowanym terenie projekt planu nie wprowadza obiektów, które mogą mieć znaczący potencjalny wpływ na pogorszenie klimatu akustycznego, jak np. rozległe nowe tereny przemysłowe w pobliżu obszarów chronionych akustycznie. Jednak nie ulega wątpliwości, że wprowadzenie urbanizacji na nieużytkowanych dotychczas terenach może spowodować pogorszenie jakości klimatu akustycznego. Natężenie hałasu na analizowanym terenie jest duże, choćby ze względu na przebiegające tu ruchliwe drogi i linie kolejowe. Istotne z punktu widzenia oddziaływań akustycznych jest, że zabudowa mieszkaniowa (chroniona akustycznie) znajduje się w pewnym oddaleniu od wyznaczonych terenów U-P. Odnosnie instalacji fotowoltaicznych, jak pokazały już lata praktyki obiekty tego typu nie powodują jakichkolwiek emisji hałasu, a ich oddziaływanie zwykle nie wykracza poza granice terenów na których są lokowane.

Należy jednocześnie podkreślić, że zgodnie z obowiązującym prawem jakość klimatu akustycznego, za wyjątkiem dróg, nie może przekroczyć ustalonych standardów, w związku z czym w razie wystąpienia jakichkolwiek przekroczeń właściciel terenu będzie zobowiązany do ograniczenia uciążliwości.

W przypadku wystąpienia negatywnych oddziaływań inwestor będzie musiał każdorazowo wprowadzić odpowiednie zabezpieczenia. Wśród nich wyróżnia się m.in. prowadzenie prac wyłącznie w określonych godzinach (np. poza godzinami nocnymi), zastosowanie ekranów akustycznych, prowadzenie prac w pomieszczeniach, czy odpowiednia lokalizacja emitorów hałasu. W kontekście zanieczyszczeń powietrza do rodzajów zabezpieczeń zaliczyć można np.: montaż właściwych, zgodnych z obowiązującymi normami urządzeń, montaż odciągów spalin oraz odpowiednią lokalizację emitorów. W związku z charakterem poszczególnych terenów oraz z ewentualną możliwością wprowadzenia zabezpieczeń, nie przewiduje się wystąpienia znaczących negatywnych oddziaływań na analizowanych obszarach.

5.10.3 POLA ELEKTROMAGNETYCZNE

Projekt planu nie wprowadza specjalnych obostrzeń co do lokowania anten telefonii komórkowej. Podobnie jak w przypadku emisji zanieczyszczeń i hałasu, wprowadzanie do środowiska pól elektromagnetycznych obostrzone jest szeregiem przepisów oraz systemu kontroli, stojących poza systemem planowania przestrzennego. Należy również dodać, że zgodnie z ustawą z dnia 7 maja 2010 r. o wspieraniu rozwoju usług i sieci telekomunikacyjnych (t.j. z 2023 r. poz. 733 ze zm.) miejscowy plan zagospodarowania przestrzennego nie może ustanawiać zakazów, a przyjmowane w nim rozwiązania nie mogą uniemożliwiać rozwoju telefonii komórkowej.

5.10.4 GOSPODARKA ODPADAMI

Ze względu na przyrost zabudowy przemysłowej i usługowej niewątpliwie wzrośnie też ilość powstających odpadów, często może to być przyrost bardzo znaczący. Projekt planu nie wprowadza nowych składowisk odpadów, będą one składowane zgodnie z obowiązującymi przepisami na terenach do tego przeznaczonych. Gospodarka odpadami obostrzona jest szeregiem przepisów oraz systemu kontroli, stojących poza systemem

planowania przestrzennego. Problem ten regulują zarówno ustawy (ustawa z 14 grudnia 2012 r. o odpadach, ustawa z dnia 13 września 1996 r. o utrzymaniu czystości i porządku w gminach) jak również uchwały Rady Miasta oraz programy gospodarki odpadami. W projekcie planu ustalono, by sposób postępowania z odpadami był zgodny z tymi przepisami.

5.10.5 ZAGROŻENIE POWODZIOWE

Na analizowanych terenach występują obszary szczególnego zagrożenia powodzią w dolinie Nacyny, które jednak ograniczają się do koryta rzeki i jej bliskiego otoczenia, co związane jest z istniejącym tu ukształtowaniem terenu – rzeka płynie wąskim, nienaturalnym wąwozem uformowanym na skutek składowania odpadów pogórnich. Strefy zagrożeń powodziowych zostały wskazane na rysunku planu, a dolinę Nacyny pozostawiono wolną od zabudowy, co pozwoli na swobodny spływ wód.

5.10.6 ZAGROŻENIE OSUWISKOWE

Na analizowanym terenie nie stwierdzono występowania zagrożeń ruchami masowymi ziemi, nie było więc potrzeby wprowadzania ustaleń w tym zakresie. Nie mniej występujące tu wielometrowe warstwy odpadów pogórnich mogą być podatne na wystąpienie najróżniejszych zjawisk geologicznych. Każdorazowo przed lokalizacją nowej zabudowy należało będzie przeprowadzić szczegółowe badania geotechniczne i geologiczno-inżynierskie w celu rozpoznania stanu podłoża oraz ewentualnego wskazania rozwiązań zabezpieczających.

6. PRZEWIDYWANE MOŻLIWOŚCI TRANSGRANICZNEGO ODDZIAŁYWANIA NA ŚRODOWISKO

Projekt planu nie wprowadza funkcji, które mogłyby potencjalnie transgranicznie oddziaływać na środowisko.

7. ROZWIĄZANIA MAJĄCE NA CELU ZAPOBIEGANIE, OGRANICZANIE LUB KOMPENSACJE PRZYRODNICZĄ NEGATYWNYCH ODDZIAŁYWAŃ NA ŚRODOWISKO

W projekcie miejscowego planu zagospodarowania przestrzennego fragmentu miasta Rybnik zaproponowano szereg rozwiązań mających na celu zapobieganie i ograniczanie negatywnych oddziaływań na środowisko. W szczególności zaproponowano:

- szczegółowe rozwiązania w zakresie gospodarki ściekami oraz w zakresie innych mediów,
- sposób postępowania z odpadami winien być zgodny z planami gospodarki odpadami i przepisami odrębnymi dotyczącymi tych zagadnień,
- zaopatrzenie w wodę z sieci wodociągowej z wykorzystaniem istniejących oraz projektowanych wodociągów rozdzielczych,
- wprowadzono zapisy dotyczące ochrony akustycznej,

- zakazano budowy zakładów stwarzających zagrożenie dla życia lub zdrowia ludzi, a w szczególności zakładów stwarzających zagrożenie wystąpieniem poważnej awarii przemysłowej,
- wprowadzono zakaz realizacji przedsięwzięć mogących zawsze znacząco oddziaływać na środowisko na terenie zabudowy usługowo-produkcyjnej oznaczonej symbolem 2U-P;
- wprowadzono szczegółowe zapisy dotyczące zasad kształtowania zabudowy i zagospodarowania terenów,
- uwzględniono dolinę Nacyny poprzez pozostawienie jej wolnej od zabudowy w ramach terenów WS i ZP,
- pokazano strefy zagrożeń powodziowych i pozostawiono je wolne od zabudowy, w celu umożliwienia swobodnego spływu wód,
- ujawniono udokumentowane złoża kopalin i teren górniczy.

W projekcie mpzp nie wprowadzono zapisów dotyczących kompensacji przyrodniczej. Zakres kompensacji przyrodniczej może zostać określony, zgodnie z art. 75 ust. 4 i 5 prawa ochrony środowiska w pozwoleniu na budowę lub w decyzji o środowiskowych uwarunkowaniach. Ze względu na charakter planu oraz brak znaczących negatywnych oddziaływań na elementy środowiska w prognozie oddziaływania na środowisko nie proponuje się działań zapobiegawczych lub minimalizujących negatywne oddziaływania.

8. MOŻLIWOŚCI ROZWIĄZAŃ ALTERNATYWNYCH DLA OBSZARU NATURA 2000

Na analizowanych terenach, jak i na całym obszarze miasta Rybnik ani w jego sąsiedztwie nie występują obszary Natura 2000. Projekt planu nie wprowadza funkcji, które mogłyby oddziaływać na cele, przedmiot ochrony i integralność jakiegokolwiek obszaru Natura 2000, więc nie ma potrzeby rozpatrywania rozwiązań alternatywnych.

9. PROPOZYCJE DOTYCZĄCE PRZEWIDYWANYCH METOD ANALIZY SKUTKÓW REALIZACJI POSTANOWIEŃ PROJEKTOWANEGO PLANU ORAZ CZĘSTOTLIWOŚCI JEJ PRZEPROWADZANIA

Na etapie projektu planu nie wprowadzono konkretnych rozwiązań mających na celu analizę skutków realizacji oraz częstotliwości jej przeprowadzania. Zakres planu określony w ustawie z dnia 27 marca 2003 roku o planowaniu i zagospodarowaniu przestrzennym (t.j. Dz. U. z 2023 poz. 977) oraz w rozporządzeniu Ministra Infrastruktury z dnia 26 sierpnia 2003 r. w sprawie wymaganego zakresu projektu miejscowego planu zagospodarowania przestrzennego (Dz. U. Nr 164, poz. 1587) nie przewiduje możliwości określenia monitoringu w miejscowym planie zagospodarowania przestrzennego. Wskazanie takie byłoby niezgodne z przepisami prawa i znacząco wykraczałoby poza ustawowe kompetencje Rady Miasta. Należy jednak zwrócić uwagę, że zgodnie z art. 32 ust. 1 ustawy o planowaniu i zagospodarowaniu przestrzennym w celu oceny aktualności studium i planów miejscowych wójt, burmistrz albo prezydent miasta dokonuje analizy zmian w zagospodarowaniu przestrzennym gminy, ocenia postępy w opracowywaniu planów miejscowych i opracowuje

wieloletnie programy ich sporządzania w nawiązaniu do ustaleń studium. W ramach tej analizy również mogą zostać ocenione skutki dla środowiska zachodzące w wyniku realizacji projektowanego dokumentu.

Jednocześnie skutki realizacji postanowień planu będą podlegały bieżącemu monitoringowi odpowiednich służb ochrony środowiska, służb ochrony przyrody, organów administracji oraz organizacji ekologicznych. Bardzo ważna jest również postawa obywateli, którzy powinni reagować natychmiastową interwencją w przypadku stwierdzenia wystąpienia uciążliwości.

10. STRESZCZENIE W JĘZYKU NIESPECJALISTYCZNYM

Przedmiotem opracowania jest prognoza oddziaływania na środowisko projektu miejscowego planu zagospodarowania przestrzennego miasta Rybnik w dzielnicach Niedobczyce (część północna) i Popielów (część południowa), na północ od ul. Żwirowej i na zachód od ul. Wodzisławskiej. Powierzchnia terenu wynosi ok. 32,4 ha. MPZP opracowywany jest na podstawie uchwały Nr 731/XLVII/2018 z dnia 19 kwietnia 2018 r. w sprawie przystąpienia do sporządzenia miejscowego planu zagospodarowania przestrzennego dla części miasta Rybnika (MPZP 54). Uchwałą tą objęto dużą część miasta Rybnik, jednak realizacja tego planu została podzielona na etapy obejmujące mniejsze fragmenty, jednym z nich jest właśnie mpzp dla obszaru pod nazwą 54-38. Głównym celem zmiany planu była zmiana wskazanych tu w mpzp z 2011 r. przeznaczeń UC (tereny rozmieszczenia obiektów handlowych o powierzchni sprzedaży powyżej 2000 m²) na tereny U-P czyli tereny zabudowy usługowo-produkcyjnej. Tereny UC wskazano zarówno w części północnej, jak i południowej obszaru dawnego składowiska, w przeprowadzanej obecnie zmianie oba tereny zmieniono na tereny U-P. Dodatkowo na terenach U-P dodano możliwość lokalizacji urządzeń wytwarzających energię z odnawialnych źródeł energii o mocy przekraczającej 500 kW, z wyjątkiem urządzeń wykorzystujących siłę wiatru oraz biogaz.

Analizowany teren jest już w dużej mierze przekształcony na skutek składowania tu przez lata odpadów pogórnich. Dolinę Nacyny, która przepływa przez część centralną terenu pozostawiono wolną od zabudowy. Rozległe tereny kolejowe w części zachodniej i północnej oraz drogi stanowią element już istniejący. Jednym z celów zmiany mpzp było umożliwienie lokalizowania urządzeń wytwarzających energię z odnawialnych źródeł energii o mocy przekraczającej 500 kW. Jak pokazały ostatnie lata, kiedy tego typu instalacje są coraz szerzej rozpowszechnione, nie powodują one występowania znaczących oddziaływań, zwłaszcza jeśli lokalizowane są w obrębie terenów już zurbanizowanych czy przekształconych.

W projekcie planu uwzględniono występowanie złóż węgla kamiennego znajdujących się w głębokim podłożu oraz położenie części terenu w zasięgu terenu górniczego „Radlin II”. Na analizowanych terenach nie występują formy ochrony przyrody, obiekty zabytkowe, zagrożenia osuwiskowe, natomiast zagrożenia powodziowe w dolinie Nacyny zostały uwzględnione i pokazane na rysunku mpzp. W związku z ustaleniami planu, charakterem terenów, które mają być poddane urbanizacji (brak cennych siedlisk przyrodniczych) nie

przewiduje się wystąpienia znaczącego negatywnego oddziaływania na środowisko. Należy również zwrócić uwagę, że tereny te były już w ten lub inny sposób wskazywane do urbanizacji w obowiązujących mpzp, a także już na dzień dzisiejszy w dużej mierze są przekształcone poprzez wieloletnie składowanie odpadów pogórnich.

Prognoza ma na celu określenie prawdopodobnych skutków realizacji ustaleń planu na poszczególne elementy środowiska w ich wzajemnym powiązaniu, w szczególności na ekosystemy, krajobraz, a także na ludzi, dobra materialne i dobra kultury. Została ona wykonana zgodnie z obowiązującymi przepisami.

Analizowany teren położony jest w mieście Rybnik, w dzielnicach Niedobczyce (część północna) i Popielów (część południowa), na północ od ul. Żwirowej i na zachód od ul. Wodzisławskiej. Powierzchnia terenu wynosi ok. 32,4 ha. Zmianą mpzp objęty jest teren dawnych składowisk odpadów pogórnich oraz rozległe tereny kolejowe. Zgodnie ze Szczegółową Mapą Geologiczną Polski ark. Rybnik pierwotnie deponowane tu były osady rzeczne związane z doliną Nacyny, ale zostały one zasypane wielometrowymi warstwami odpadów pogórnich oraz przykryte nasypami kolejowymi. Przez centralną część analizowanego terenu, z zachodu na wschód przepływa rzeka Nacyna, której koryto zostało jednak znacznie przekształcone na skutek składowania po obu stronach mas ziemnych. Rzeka płynie tu głęboko wciętym nienaturalnym wąwozem, który został utworzony wskutek składowania wielometrowych nasypów złożonych z odpadów pogórnich. Rzeka przepływa też w dwóch miejscach pod mostami, które są bardzo długie i wąskie, jeden pod nasypem kolejowym, drugi pod ul. Wodzisławską. Poza rzeką Nacyną nie występują tu jakiegokolwiek cieki, nawet w postaci niewielkich rowów czy kanałów, brak tu również jakichkolwiek zbiorników wód powierzchniowych. Dawniej znajdowały się tu osadniki mułowe, ale zostały one także zasypane. Zgodnie z Mapą Hydrogeologiczną Polski ark. Rybnik na analizowanym terenie nie wydzielono użytkowych poziomów wodonośnych. Analizowany teren położony jest w obrębie stosunkowo płaskich równin wodnolodowcowych, które na rozległych obszarach zajmują tę część miasta Rybnika. Powierzchnia analizowanego terenu jest jednak silnie przekształcona na skutek składowania tu przez wiele lat odpadów pogórnich oraz obecności bardzo szerokich nasypów kolejowych i drogowych. W przeszłości, prawdopodobnie do końca lat 90 XX w. znajdowały się tu również osadniki mułowe, które zostały zasypane. Rzędna powierzchni składowiska to 241 – 243 m n.p.m. Rzędna koryta rzeki Nacyny to ok. 233 – 231 m n.p.m. Można przypuszczać, że to jest właśnie pierwotna rzędna tego terenu, choć należy również pamiętać, że i samo koryto rzeki Nacyny zostało przesunięte i znacząco przebudowane. Na analizowanym terenie nie występują grunty o charakterze rolnym, ani leśnym. Niemal cały analizowany teren jest silnie przekształcony na skutek składowania odpadów pogórnich oraz realizacji nasypów kolejowych i dróg. W głębokim podłożu analizowanego terenu występują złoża węgla kamiennego „Rymer” (ID Midas 362). Obszaru górniczego brak, gdyż eksploatacja nie jest już tu prowadzona. Zachodnia część terenu objętego mpzp znajduje się w granicach terenu górniczego „Radlin II”, może więc tu dochodzić do wpływów eksploatacji. Niemal cały analizowany teren zajmuje dawne, obecnie zrehabilitowane składowisko odpadów pogórnich. Dawniej

znajdowały się tu osadniki mułowe, które zostały zasypane odpadami pogórnictwymi prawdopodobnie w końcu lat 90 XX w. Obecnie teren składowiska porastają kilkunastoletnie zakrzewienia o charakterze ruderalnym z brzoza, robiniami akacjowymi, topolami osikami, klonami i wierzbami. W runie rośnie typowo ruderalna roślinność z nawłociami, trzcinami, wrotyczem i innymi inwazyjnymi gatunkami. Część zachodnią i północną zajmują rozległe torowiska, również częściowo porośnięte roślinnością ruderalną lub też w wielu miejscach pozbawione roślinności. Z kolei przez część zachodnią przebiega ruchliwa i również rozległa ul. Wodzisławska. Jedynym terenem cechującym się nieco bardziej naturalną roślinnością jest koryto Nacyny i jego najbliższe otoczenie. Pomimo, że i ten teren był silnie przekształcony, a koryto przebudowane to brzegi rzeki zaczynają porastać inicjalne zadrzewienia w postaci pojedynczych wierzb i olch. Dotyczy to jednak tylko najbliższego otoczenia rzeki, dość blisko bowiem jej brzegu rozpoczynają się już strome skarpy składowiska odpadów pogórnictwowych porośnięte roślinnością ruderalną, a często ze względu na duże nachylenie i sypanie podłoże także całkowicie pozbawione roślinności.

Generalnie brak jest na analizowanym terenie jakichkolwiek bardziej wartościowych naturalnych siedlisk czy stanowisk roślin chronionych, jedynie dolina Nacyny posiada nieco większą wartość przyrodniczą, ale i ona jest bardzo mocno przekształcona, sama rzeka zaś silnie zanieczyszczona. Na terenie dawnego składowiska poważnym problemem jest też duża ilość składowanych na dziko odpadów, wysypanego gruzu, części samochodowych, opon, czy po prostu zwykłych śmieci z gospodarstw domowych. Na analizowanym terenie nie występują żadne formy ochrony przyrody w rozumieniu art. 6 ust. 1 pkt 1 - 9 ustawy z dnia 16 kwietnia 2004 r. o ochronie przyrody. Teren ten również nie był proponowany do objęcia ochroną, gdyż brak jest tu szczególnych wartości przyrodniczych. Na analizowanym terenie występuje krajobraz terenów przemysłowych, związany ze składowiskami odpadów. Duża ilość roślinności ruderalnej, drzew i krzewów wyrosłych na skutek naturalnej sukcesji oraz pozostawionych nielegalnie odpadów sprawia zdecydowanie negatywne wrażenie. Dolina Nacyny jest mocno zarośnięta i praktycznie nie jest widoczna z ul. Wodzisławskiej. Również rozległe torowiska nie sprawiają pozytywnego wrażenia, zwłaszcza, że ich otoczenie jest przekształcone i porośnięte roślinnością ruderalną. Na analizowanym terenie nie występują jakiegokolwiek zabytki, stanowiska archeologiczne, ani dobra kultury współczesnej.

Projekt planu nie wprowadza nowych terenów i sposobów zagospodarowania, które w sposób znaczący mogłyby pogorszyć jakość wód powierzchniowych, gdyż na terenach wskazanych do urbanizacji nie występują jakiegokolwiek cieki i zbiorniki wód. Dolinę Nacyny pozostawiono wolną od zabudowy, co umożliwi swobodny przepływ wód. Niewątpliwe powstanie nowej zabudowy przemysłowej lub usługowej wpłynie na zwiększenie ilości odprowadzanych ścieków, jednak jest to problem marginalny, biorąc pod uwagę fakt niemal całkowitego skanalizowania miasta Rybnik. W celu przeciwdziałania zanieczyszczeniom projekt planu przewiduje odpowiednie ustalenia w zakresie gospodarki wodno-ściekowej. W związku z ustaleniami projektu planu nie przewiduje się zagrożenia dla wód powierzchniowych. W szerszej skali realizacja ustaleń planu nie będzie miała wpływu na klimat. Natomiast na pewno zmianie ulegnie mikroklimat terenów na których będzie

powstawała nowa zabudowa, powstanie tu topoklimat terenów zabudowanych, miejskich. Zabudowanie terenów wpłynie na zwiększenie szorstkości powierzchni ziemi, a co za tym idzie na zmniejszenie warunków przewietrzania, należy jednak zwrócić uwagę, że duża część terenu jest już przekształcona. Występują tu rozległe torowiska, a na terenie dawnego składowiska tereny pozbawione roślinności lub też z bardzo skąpym jej udziałem. Topoklimat jest tu więc obecnie miejscami również silnie zmieniony i ma częściowo charakter terenów zurbanizowanych. Na analizowanych terenach występują gleby przekształcone, antropogeniczne, powstałe na skutek lokowania odpadów pogórnich. Na skutek ustaleń projektu planu nie zachodzi konieczność pozyskania zgody na zmianę przeznaczenia gruntów rolnych lub leśnych, gdyż grunty tego typu tu nie występują, ani nie będą przekształcane. W związku z realizacją ustaleń planu duża część analizowanego obszaru zmieni swój charakter z terenów porastających roślinnością ruderalną i zadrzewieniami na tereny zabudowane o charakterze miejskim (zabudowa usługowa lub przemysłowa). Wprowadzenie zabudowy na wszystkich terenach przeznaczonych pod urbanizację spowoduje zmianę w środowisku roślinnym wyrażającą się między innymi w zanikaniu roślinności dotychczas tu występującej na rzecz gatunków zieleni towarzyszącej na terenach realizacji zabudowy (np. trawniki, ogrody, zieleńce). Roślinność i zwierzęta związane do tej pory z terenami ruderalnymi zostaną z tych terenów wyparte, a wprowadzone zostaną gatunki charakterystyczne dla zieleni towarzyszącej zabudowie np. w formie ogrodów, zieleńców czy trawników na powierzchni biologicznie czynnej, której wartość została wyznaczona w miejscowym planie zagospodarowania przestrzennego. Zabudowa tych terenów nie spowoduje znaczącego zubożenia wartości przyrodniczych, gdyż nie posiadają one dużej wartości przyrodniczej i położone są na terenach już silnie przekształconych. Pozytywne jest pozostawienie doliny rzeki Nacyny w stanie wolnym od zabudowy. Pomimo, że jest ona stosunkowo wąska – ze względu na znajdujące się w otoczeniu skarpy nasypów i obiekty mostowe na torowiskami i ul. Wodzisławską – to jednak jej pozostawienie ma istotne znaczenie dla dalszego kształtowania się terenów zielonych miasta.

Reasumując na terenach objętych planem i wskazanych do urbanizacji nie występują stanowiska roślin chronionych czy szczególnie cenne siedliska przyrodnicze, a realizacja planu nie przyczyni się do znaczącego pogorszenia stanu środowiska przyrodniczego. Na analizowanym obszarze ani w jego pobliżu nie występują istniejące lub proponowane formy ochrony przyrody, brak jest tu również cennych elementów przyrody ożywionej wymagających objęcia ochroną. Nie przewiduje się zagrożenia tego komponentu środowiska. Zwykle zagrożenie ze strony obiektów przemysłowo-usługowych jest niewielkie, ponieważ muszą one spełnić szereg norm ujętych w prawie ochrony środowiska oraz objęte są bieżącym systemem monitoringu, kontroli oraz pozwoleń. Niebagatelne znaczenie ma tu jednak proces uzyskiwania wszelkich pozwoleń, a także później właściwe użytkowanie urządzeń. Odnosnie instalacji fotowoltaicznych, jak pokazały już lata praktyki obiekty tego typu nie powodują jakichkolwiek emisji zanieczyszczeń do powietrza, ani hałasu, a ich strefa oddziaływania zwykle nie wykracza poza granice terenów na których są lokowane. Na analizowanych terenach występują obszary szczególnego zagrożenia powodzią w dolinie Nacyny, które jednak ograniczają się do koryta

rzeki i jej bliskiego otoczenia, co związane jest z istniejącym tu ukształtowaniem terenu – rzeka płynie wąskim, nienaturalnym wąwozem uformowanym na skutek składowania odpadów pogórnich. Strefy zagrożeń powodziowych zostały wskazane na rysunku planu, a dolinę Nacyny pozostawiono wolną od zabudowy, co pozwoli na swobodny spływ wód. Na analizowanym terenie nie stwierdzono występowania zagrożeń ruchami masowymi ziemi, nie było więc potrzeby wprowadzania ustaleń w tym zakresie. Nie mniej występujące tu wielometrowe warstwy odpadów pogórnich mogą być podatne na wystąpienie najróżniejszych zjawisk geologicznych. Każdorazowo przed lokalizacją nowej zabudowy należało będzie przeprowadzić szczegółowe badania geotechniczne i geologiczno-inżynierskie w celu rozpoznania stanu podłoża oraz ewentualnego wskazania rozwiązań zabezpieczających.

Projekt planu nie wprowadza funkcji, które mogłyby potencjalnie transgranicznie oddziaływać na środowisko.

W projekcie miejscowego planu zagospodarowania przestrzennego zaproponowano szereg rozwiązań mających na celu zapobieganie i ograniczanie negatywnych oddziaływań na środowisko.

Na etapie oceny projektu planu nie wprowadzono konkretnych rozwiązań mających na celu analizę skutków realizacji oraz częstotliwości jej przeprowadzania, nie ustalono również prac kompensacyjnych, gdyż ustawodawca nie przewiduje wprowadzenia takich rozwiązań w projekcie planu.

Projekt planu nie wprowadza funkcji, które mogłyby wpłynąć na cele, przedmiot ochrony oraz integralność jakiegokolwiek obszaru Natura 2000 w związku z czym nie ma potrzeby wprowadzenia rozwiązań alternatywnych.

11. LITERATURA

- Absalon D., Jankowski A.T., Leśniok M., Mapa Hydrograficzna i Sozologiczna Polski w skali 1: 50000, ark. Rybnik, Gugik, Warszawa, 1995 r.;
- Absalon D., Leśniok M., Przewodnik przyrodniczy po Rybniku, Infomax-Katowice, Rybnik, 1999 r.;
- Bernacik A., Spychała M., Programowanie ochrony środowiska w gminie, Sorus, 2007 r.;
- Centralna Baza Danych Geologicznych – strona internetowa PIG, <http://baza.pgi.gov.pl/>;
- Chmura A., Mapa hydrogeologiczna Polski w skali 1:50000, ark. Rybnik, PIG, Warszawa 1998 r.;
- Dokumentacja hydrogeologiczna określająca warunki hydrogeologiczne w związku z ustanawianiem obszarów ochronnych lokalnego zbiornika wód podziemnych Rybnik dawnego Głównego Zbiornika Wód Podziemnych nr 345 – RYBNIK, PIG, Warszawa, marzec 2015 r.
- Gałka M. i in., Mapa Geośrodowiskowa Polski, ark. Rybnik, PIG, Warszawa, 2004 r.;
- Informacja o stanie środowiska 2008, WIOŚ Katowice, 2009 r.;
- Infogeoskarb – strona internetowa PIG, <http://baza.pgi.gov.pl/>;
- Kondracki J., Geografia regionalna Polski. PWN, Warszawa 2001 r.;
- Kotliccy G. i S., Mapa geologiczna Polski w skali 1:200000, ark. Gliwice, WG, Warszawa, 1979 r.;
- Kotlicka G., Wagner J., Mapa Hydrogeologiczna Polski w skali 1:200000, ark. Gliwice, WG, Warszawa, 1986 r.;
- Lipiński A. „Planowanie przestrzenne a wydobywanie kopalin” w „Aktualne problemy ochrony środowiska 2008” red G. Dobrowolski, Ecausa, 2008 r.;
- Matuszkiewicz W. [red], Potencjalna roślinność naturalna Polski – Mapa przeglądowa 1:300000 ark. 11, PAN, Warszawa, 1995 r.;
- Opracowanie ekofizjograficzne podstawowe sporządzone na potrzeby projektu studium uwarunkowań i kierunków zagospodarowania przestrzennego miasta Rybnik, Biuro Rozwoju Regionu Spółka z o.o., Katowice, 2014 r.;
- Różkowski A. [red.], 1997: Mapa warunków występowania, użytkowania, zagrożenia i ochrony zwykłych wód podziemnych Górnośląskiego Zagłębia Węglowego i jego obrzeżenia; 1 : 100 000. PIG, Warszawa;
- Sarnacka Z., Szczegółowa mapa geologiczna Polski w skali 1:50000, ark. Rybnik, PIG, Warszawa 1959 r.;
- Skrzypczyk L. [red], 2003: Mapa wstępnej waloryzacji Głównych Zbiorników Wód Podziemnych 1:800000, PIG, Warszawa;
- Studium uwarunkowań i kierunków zagospodarowania przestrzennego miasta Rybnika przyjętego Uchwałą Nr 370/XXIII/2016 Rady Miasta Rybnika z dnia 30 czerwca 2016 r.;
- Waloryzacja przyrodnicza miasta Rybnika, Aleko, Katowice, listopad 1997 r.;

12. DOKUMENTACJA FOTOGRAFICZNA



Fot. 1 Zabudowa mieszkaniowa w północno-zachodniej części terenu, ul. W. Kadłubka



Fot. 3 Wiadukt ul. Wodzisławskiej nad terenem kolejowym



Fot. 2 Torowiska w północnej części terenu



Fot. 4 Północno-zachodnia część dawnego składowiska



Fot. 5 Jak powyżej



Fot. 6 Jak powyżej



Fot. 7 Rzeka Nacyna w zachodniej części terenu objętego mpzp



Fot. 8 Jak powyżej



Fot. 9 Most na Nacynie pod torowiskiem w części zachodniej



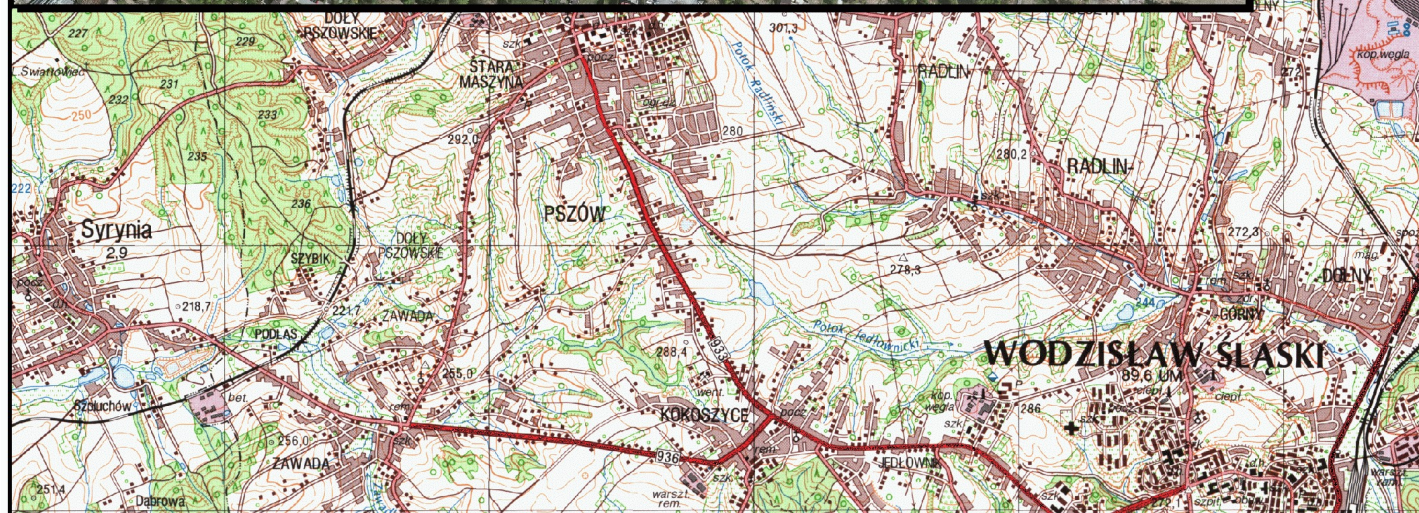
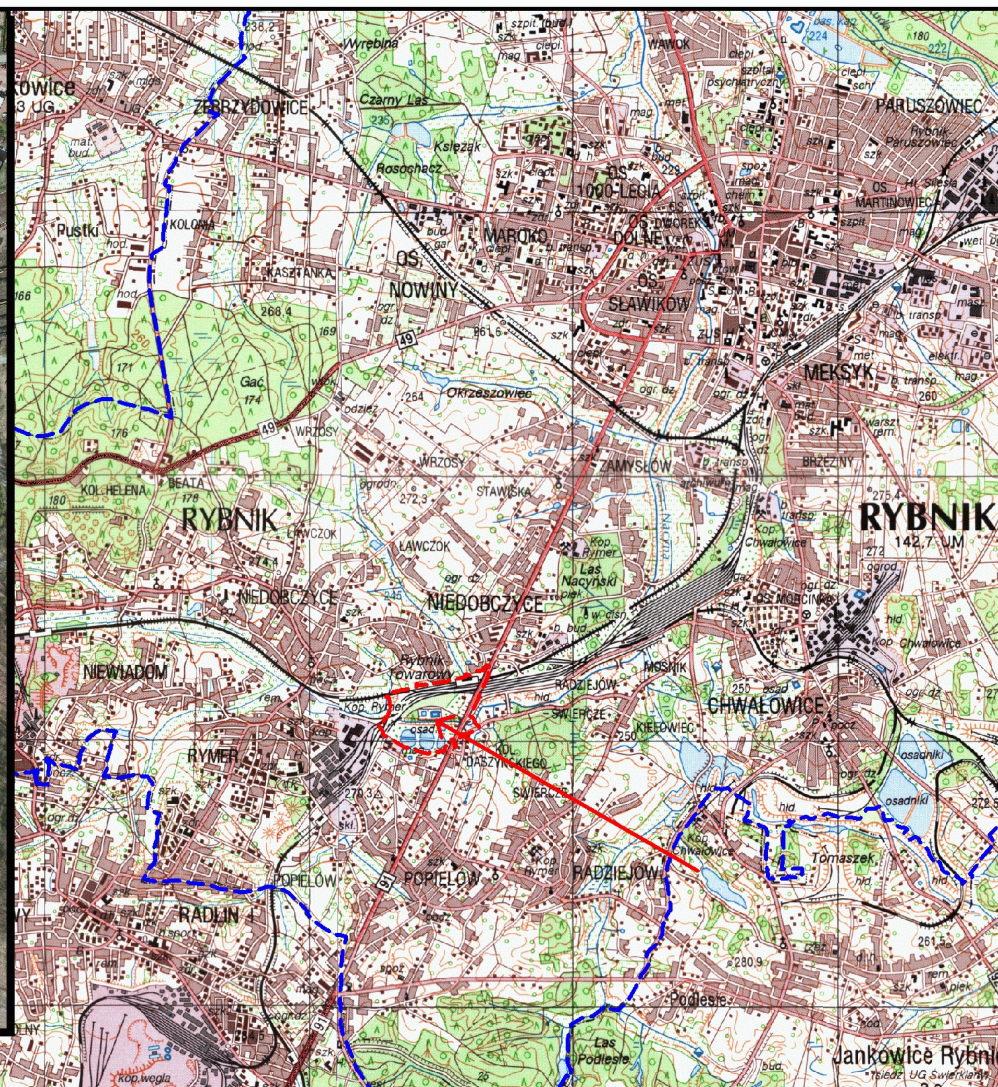
Fot. 10 Południowo-zachodnia część składowiska



Fot. 11 Most na Nacynie pod ul. Wodzisławską



Fot. 12 Tereny ruderalne na wschód od ul. Wodzisławskiej



<p>--- Granica miasta Rybnik</p> <p>--- Granica terenu objętego mpzp</p>	
<p>Podkład: Mapa topograficzna w skali 1:50000, ortofotomapa w skali 1:5000</p>	
<p>PROGNOZA ODDZIAŁYWANIA NA ŚRODOWISKO MPZP DLA CZĘŚCI MIASTA RYBNIKA OBEJMUJĄCEJ OBSZAR W REJONIE ULICY ŻWIROWEJ (MPZP 54-38 ETAP I)</p>	
NAZWA MAPY	NR MAPY
<p>POŁOŻENIE ANALIZOWANEGO TERENU</p>	
MARZEC 2024	SKALA 1:60000 1:7500
<p>GEOLOGIC 44-203 RYBNIK UL. STRZELECKA 78 E-MAIL : GEOLOGIC1@WP.PL</p>	

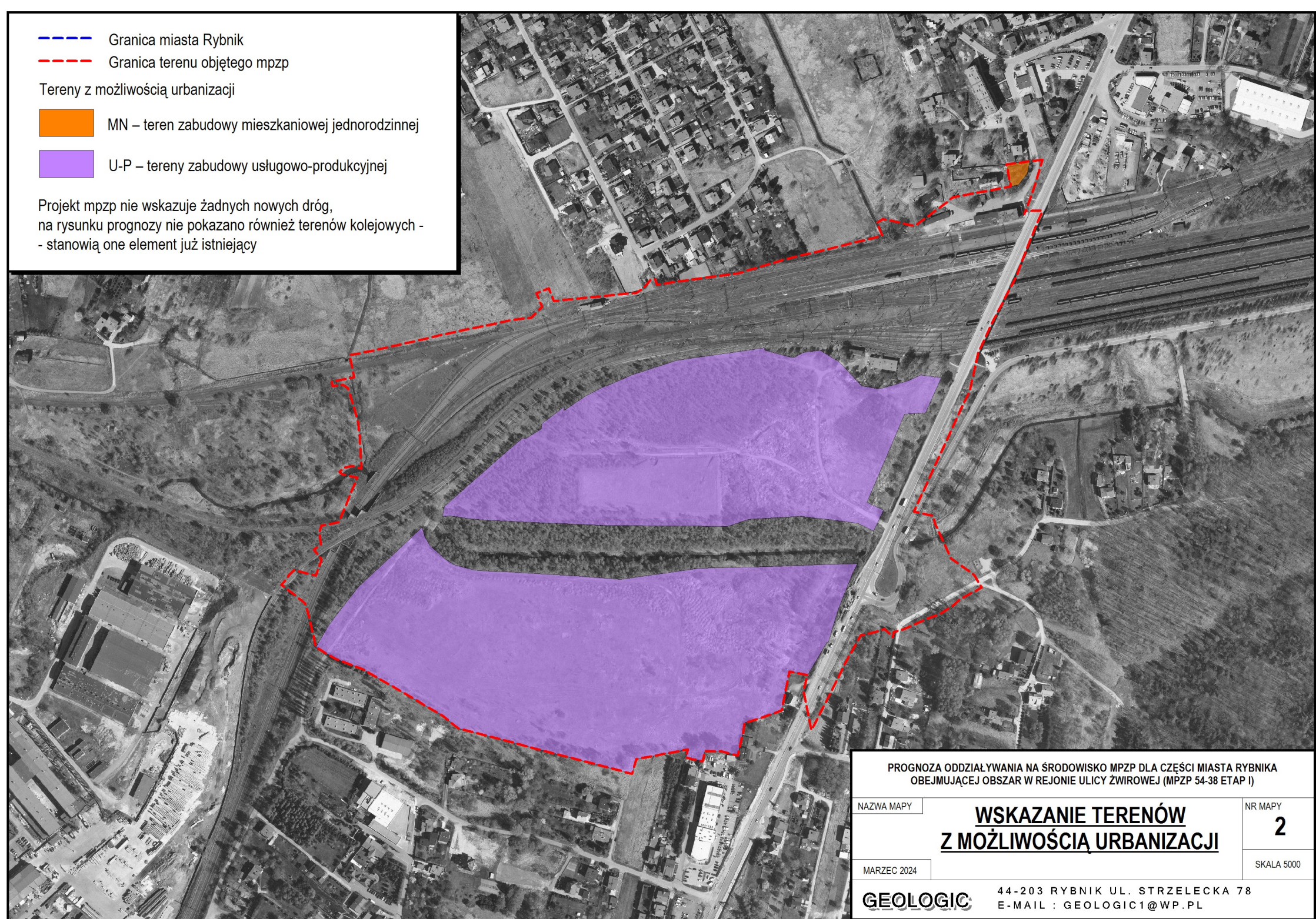
- Granica miasta Rybnik
--- Granica terenu objętego mpzp

Tereny z możliwością urbanizacji

■ MN – teren zabudowy mieszkaniowej jednorodzinnej

■ U-P – tereny zabudowy usługowo-produkcyjnej

Projekt mpzp nie wskazuje żadnych nowych dróg,
na rysunku prognozy nie pokazano również terenów kolejowych -
- stanowią one element już istniejący



PROGNOZA ODDZIAŁYWANIA NA ŚRODOWISKO MPZP DLA CZĘŚCI MIASTA RYBNIKA
OBEJMUJĄCEJ OBSZAR W REJONIE ULICY ŻWIROWEJ (MPZP 54-38 ETAP I)

NAZWA MAPY

WSKAZANIE TERENÓW Z MOŻLIWOŚCIĄ URBANIZACJI

NR MAPY

2

MARZEC 2024

SKALA 5000

GEOLOGIC

44-203 RYBNIK UL. STRZELECKA 78
E-MAIL : GEOLOGIC1@WP.PL