

Katowice, dn. 2024-07-22

Orange Polska S.A.
Al. Jerozolimskie 160
02-326 Warszawa

Pełnomocnik: Magdalena Druszcz
Pełnomocnictwo numer: 176/01/21
z dnia: 2021-01-13

dane do korespondencji:
NetWorks Sp. z o.o.
ul. Józefa Piłsa Dziekońskiego 3
00-728 Warszawa

Prezydent Miasta Rybnika
Urząd Miasta Rybnika
ul. Bolesława Chrobrego 2
44-200 Rybnik

Dotyczy: ustawowego obowiązku, wynikającego z art. 152 ust. 1 i ust. 7 w związku z ust. 6 pkt 1c ustawy z dnia 27 kwietnia 2001r – Prawo ochrony środowiska (Dz.U. 2024 poz. 54).

Działając z upoważnienia Orange Polska S.A. z siedzibą Al. Jerozolimskie 160, 02-326 Warszawa, **informuję o zmianie danych w zakresie nazwy instalacji oraz wielkości i rodzaju emisji** dla instalacji radiokomunikacyjnej **2258 RYBNIK POŁUDNIE (35120_KRY_RYBNIK_LOMPY)** zlokalizowanej w miejscowości RYBNIK, ul. JÓZEFA LOMPY 18. W stosunku do informacji zawartej w zgłoszeniu realizowanym dla tej instalacji w trybie art. 152 ust. 1 i 5 ustawy z dnia 27 kwietnia 2001r – Prawo ochrony środowiska (Dz.U. 2024 poz. 54), dane ulegają zmianie w następujący sposób:

2. Nazwa instalacji zgodna z nazewnictwem stosowanym przez prowadzącego instalację:

Instalacja radiokomunikacyjna - **1840 (35120N!) RYBNIK POŁUDNIE (KRY_RYBNIK_LOMPY)**

9. Wielkość i rodzaj emisji²⁾:

Pole elektromagnetyczne. EIRP poszczególnych anten zostało podane w pkt 12, tj.

Lp.	Równoważna moc promieniowana izotropowo (EIRP) [W]
1.	17100
2.	10683
3.	17456
4.	9852
5.	17456
6.	10683

12. Szczegółowe dane, odpowiednio do rodzaju instalacji, zgodne z wymaganiami określonymi w załączniku nr 2 do Rozporządzenia:

Lp.	1)	2)	3)	4)	5)	
	Współrzędne geograficzne	Częstotliwość lub zakresy częstotliwości pracy instalacji [MHz]	Wysokość środka elektrycznego anteny [m n.p.t]	Równoważna moc promieniowana izotropowo (EIRP) [W]	Azymut [°]	Kąt pochylenia lub zakresy kątów pochylenia [°]
1.	18°36'13.8" 50°3'2.3"	900/1800/2100	30	17100	120	0-14/0-10/ 0-10
2.	18°36'13.8" 50°3'2.4"	800/2600	30	10683	120	0-14/0-10
3.	18°36'13.7" 50°3'2.3"	900/1800/2100	30	17456	240	0-14/0-10/ 0-10
4.	18°36'13.7" 50°3'2.4"	800/2600	30	9852	240	0-14/0-10
5.	18°36'13.8" 50°3'2.4"	900/1800/2100	30	17456	330	0-14/0-10/ 0-10
6.	18°36'13.7" 50°3'2.4"	800/2600	30	10683	330	0-14/0-10

*) tolerancja azymutu od -10° do +10°.

Informuję, iż dokonane zmiany w zakresie wielkości i rodzaju emisji przedmiotowej instalacji nie powodują zmiany instalacji w sposób istotny zgodnie z art. 3 pkt 7 ustawy Poś.

W załączniku przesyłam:

1. Pełnomocnictwo
2. Kopia potwierdzenia wniesienia opłaty skarbowej.
3. Sprawozdanie z pomiarów pól elektromagnetycznych wykonanych dla celów ochrony środowiska.

Otrzymują:

1. a/a
2. adresat



Signed by /
Podpisano przez:

Magdalena
Druszcz

Date / Data: 2024-
07-22 21:47



NetWorks Sp. z o.o.
Laboratorium Badań Środowiskowych
ul. Józefa Piusa Dziekońskiego 3
00-728 Warszawa
e-mail: Laboratorium@networks.pl



AB 419

S P R A W O Z D A N I E 7218/2023/OS
Z POMIARÓW PÓL ELEKTROMAGNETYCZNYCH
WYKONANYCH DLA POTRZEB OCHRONY ŚRODOWISKA

Badany obiekt: Instalacja radiokomunikacyjna Orange Polska S.A.
Numer i nazwa: 1840 (35120N!) RYBNIK POŁUDNIE (KRY_RYBNIK_LOMPY)
Adres: RYBNIK, JÓZEFA LOMPY 18, Powiat m. Rybnik, WOJ. ŚLĄSKIE

Data wykonania pomiarów: 2024-07-15

Sprawozdanie z badań bez pisemnej zgody laboratorium nie może być powielane inaczej niż w całości.
Wynik przedstawione w niniejszym sprawozdaniu odnoszą się wyłącznie do badanego obiektu i do warunków i konfiguracji urządzeń w dniu wykonywania pomiarów.

1. Właściciel badanego obiektu:

Orange Polska S.A., Al. Jerozolimskie 160, 02-326 Warszawa

2. Zleceniodawca:

Orange Polska S.A., Al. Jerozolimskie 160, 02-326 Warszawa

3. Przedstawiciel zleceniodawcy:

NetWorks Sp. z o.o.

4. Zakres zlecenia:

Wykonanie badania i opracowanie sprawozdania z pomiarów natężenia pola elektrycznego i pola magnetycznego dla instalacji radiokomunikacyjnej Orange Polska S.A. zlokalizowanej w miejscowości RYBNIK, JÓZEFA LOMPY 18.

5. Cel zlecenia:

Wykonanie pomiarów pól elektromagnetycznych w otoczeniu instalacji radiokomunikacyjnej 1840 (35120N!) RYBNIK POŁUDNIE (KRY_RYBNIK_LOMPY) w odniesieniu do wymagań określonych w *Rozporządzeniu Ministra Klimatu z dnia 17 lutego 2020 r. w sprawie sposobów sprawdzania dotrzymania dopuszczalnych poziomów pól elektromagnetycznych w środowisku (Dz.U. 2022 poz. 2630)*.

6. Pomiary zostały wykonane przez:

Surzyn Dawid
Piotrowski Michał

7. Informacje o źródłach pól elektromagnetycznych

7.1. Sposób identyfikacji badanych źródeł pól elektromagnetycznych

Identyfikacji źródeł i parametrów technicznych dokonano na podstawie analizy dokumentacji dotyczącej zlecenia oraz obserwacji miejsca wykonywania badań.

7.2. Opis miejsca zainstalowania anten i urządzeń technicznych. Opis obiektu badań i jego otoczenia

Instalacja radiokomunikacyjna zlokalizowana jest Na dzwonnicy. Anteny zawieszono na wspornikach przytwierdzonych do elewacji budynku. Urządzenia sterujące oraz zasilające zainstalowano w szafie outdoor u podstawy wieży. Wokół instalacji znajdują się tereny kościoła, zabudowa wielorodzinna, tereny zielone.

Instalacja radiokomunikacyjna jest obiektem bezobsługowym. Okresowe stanowiska pracy związane są z prowadzonymi w zależności od potrzeb konserwacjami, przeglądami, strojeniem i naprawami.

7.3. Parametry techniczne źródła pola elektromagnetycznego

Dane przedstawiające maksymalne parametry pracy instalacji przekazane przez zleceniodawcę:

Parametry systemu nadawczo-odbiorczego:

Charakterystyka promieniowania		kierunkowa					
Rzeczywisty czas pracy [h/dobę]		24					
Warunki pracy		znamionowe					
Rodzaj wytwarzanego pola		stacjonarne					
Lp.	Częstotliwość lub zakresy częstotliwości pracy [MHz]	Typ/producent anteny	liczba anten	Azymut [°]	kąt pochylenia [°]	Wysokość środka elektrycznego anteny [m n.p.t]	Równoważna moc promieniowana izotropowo (EIRP) [W]
1	900/1800/2100	ATR4518R13v06 Huawei	1	120	0-14**/0-10**/0-10**	30	17100
2	800/2600	ATR4518R13v06 Huawei	1	120	0-14**/0-10**	30	10683
3	900/1800/2100	ATR4518R13v06 Huawei	1	240	0-14**/0-10**/0-10**	30	17456
4	800/2600	ATR4518R13v06 Huawei	1	240	0-14**/0-10**	30	9852
5	900/1800/2100	ATR4518R13v06 Huawei	1	330	0-14**/0-10**/0-10**	30	17456
6	800/2600	ATR4518R13v06 Huawei	1	330	0-14**/0-10**	30	10683

* wskazane wartości kąta pochylenia anten, zgodnie z informacją uzyskaną od zleceniodawcy, są wartościami stałymi

** pomiary wykonano zgodnie z pkt 13., ppkt 2 załącznika do Rozporządzenia Ministra Klimatu z dnia 17 lutego 2020 r. (Dz. U. 2022, poz. 2630).

Transmisja realizowana drogą kablową

7.4 Inne źródła pól elektromagnetycznych

Na podstawie informacji otrzymanych od użytkownika oraz obserwacji otoczenia miejsca wykonywania pomiarów stwierdzono występowanie innych źródeł pola-EM, pracujących w systemie: telefonii komórkowej (800MHz-2600MHz), linii radiowych (5GHz – 90GHz), które istotnie wpływają na wyniki pomiarów.

8. Opis pomiarów

8.1. Metoda badań

Zgodna z rozporządzeniem Ministra Klimatu z dnia 17 lutego 2020 r. w sprawie sposobów sprawdzania dotrzymania dopuszczalnych poziomów pól elektromagnetycznych w środowisku (Dz.U. 2022 poz. 2630), określona w pkt 25 ppkt 1 załącznika do niniejszego rozporządzenia.

8.2. Termin pomiarów i warunki środowiskowe

Podczas wykonywania pomiarów pól elektromagnetycznych nie występowały opady atmosferyczne. Wyniki pomiaru parametrów pogodowych przedstawia poniższa tabela:

Data [rrrr-mm-dd]	Godzina [hh:mm-hh:mm]	Warunki środowiskowe			
		Temperatura [°C]		Wilgotność względna [%]	
2024-07-15	15:40-16:50	Przed pomiarem	Po pomiarach	Przed pomiarem	Po pomiarach
		27.2	29.6	52.5	51.3

Przedstawione wyżej warunki środowiskowe, występujące podczas wykonywania pomiarów pól elektromagnetycznych, są zgodne ze specyfikacją techniczną użytego zestawu pomiarowego.

8.3. Warunki pracy urządzeń nadawczych

Podczas pomiarów w przypadku uzyskania wyniku pomiaru szerokopasmowego wykonanego zastosowaną metodą, dla zakresów częstotliwości od 10 MHz do 300 GHz, powiększonego o rozszerzoną niepewność pomiaru U dla współczynnika rozszerzenia $k = 2$ przekraczającego

Sprawozdanie z badań bez pisemnej zgody laboratorium nie może być powielane inaczej niż w całości.
Wynik przedstawione w niniejszym sprawozdaniu odnoszą się wyłącznie do badanego obiektu i do warunków i konfiguracji urządzeń w dniu wykonywania pomiarów.

70% najniższej dopuszczalnej wartości składowej elektrycznej lub magnetycznej pola dla objętych pomiarami zakresów częstotliwości, uwzględnia się poprawki pomiarowe przekazane przez zleceniodawcę, umożliwiające uwzględnienie maksymalnych parametrów pracy instalacji zgodnie z pkt 7 załącznika do Rozporządzeniem Ministra Klimatu z dnia 17 lutego 2020 r. w sprawie sposobów sprawdzania dotrzymania dopuszczalnych poziomów pól elektromagnetycznych w środowisku (Dz. U. 2022, poz. 2630) zaznaczając, że wymagane jest wykonanie pomiaru z wykorzystaniem miernika selektywnego. W przypadku uzyskania wyniku pomiaru szerokopasmowego wykonanego zastosowaną metodą, dla zakresów częstotliwości od 10 MHz do 300 GHz, powiększonego o rozszerzoną niepewność pomiaru U dla współczynnika rozszerzenia $k = 2$ nieprzekraczającego 70% najniższej dopuszczalnej wartości składowej elektrycznej lub magnetycznej pola dla objętych pomiarami zakresów częstotliwości, nie uwzględnia się poprawek pomiarowych.

8.4. Wyposażenie pomiarowe

Zestaw pomiarowy służący do pomiaru natężenia składowej elektrycznej pola elektromagnetycznego złożony z szerokopasmowego miernika i sondy pomiarowej:

Oznaczenie miernika	Producent	Model	Numer fabryczny	Oznaczenie sondy	Producent	Model	Numer fabryczny
M-17	Narda Safety Test Solution	Miernik pól elektromagnetycznych NBM-550	H-0128	S-17	Narda Safety Test Solution	Sonda EF9091	A-0056

Mierniki natężenia pola elektromagnetycznego podlegają okresowemu sprawdzeniu zgodnie z procedurą wewnętrzną P-03 i PB-01. Świadectwo wzorcowania zestawu pomiarowego z dnia 29 marca 2023 o numerze LWIMP/W/131/23 wydane przez Politechnika Wrocławską.

Data ważności świadectwa wzorcowania: 29 marca 2025 (zgodnie z procedurą wewnętrzną P-03).

Termohigrometr:

Oznaczenie:	TH-06	Producent:	AZ INSTRUMENT CORP	Model:	Termohigrometr AZ8706
-------------	-------	------------	--------------------	--------	-----------------------

Data ważności świadectwa wzorcowania: 3 stycznia 2025 (zgodnie z procedurą wewnętrzną P-03).

Dalmierz:

Oznaczenie	Producent	Typ	Numer seryjny	Nr świadectwa wzorcowania	Data świadectwa wzorcowania
D-13	Leica	Dalmierz Leica Disto D510	1051011710	4665.1-M11-4180-1748/15	27 listopada 2015

Data ważności świadectwa wzorcowania: 27 listopada 2025 (zgodnie z procedurą wewnętrzną P-03).

Odbiornik GNSS:

Oznaczenie	Producent	Model	Numer fabryczny
G-06	Stonex	S7-G GIS	S7G4063010013

Odbiorniki podlegają okresowemu sprawdzeniu zgodnie z procedurą wewnętrzną P-03.

9. Wyniki pomiarów

Pole elektryczne

Nr pionu	Opis umiejscowienia pionu (punktu) pomiarowego	Wysokość pomiaru [m]	Zmierzona wartość natężenia pola elektrycznego E [V/m] ^{1,5}	Wartość natężenia pola elektrycznego powiększona o niepewność pomiaru ⁴ E [V/m]	Wskaźnikowa wartość poziomu emisji pól elektromagnetycznych WMe ³	Współrzędne geograficzne pionu (punktu) pomiarowego ²
1	DPP - Przed wejściem do budynku	0.3-2.0	<1.0*	1.5	0.05	50°3'0.4" 18°36'9.4"
2	GKP w odległości 122m od anteny sektorowej az. 240°	0.3-2.0	<1.0*	1.5	0.05	50°3'0.4" 18°36'8.3"

Sprawozdanie z badań bez pisemnej zgody laboratorium nie może być powielane inaczej niż w całości.

Wynik przedstawione w niniejszym sprawozdaniu odnoszą się wyłącznie do badanego obiektu i do warunków i konfiguracji urządzeń w dniu wykonywania pomiarów.

Pole magnetyczne (wyznaczone na podstawie pomiaru wartości natężenia pola elektrycznego)

Nr pionu	Opis umiejscowienia pionu (punktu) pomiarowego	Wysokość pomiaru [m]	Wartość natężenia pola magnetycznego H [A/m] ¹	Wartość natężenia pola magnetycznego powiększona o niepewność pomiaru ⁴ H [A/m]	Wskaźnikowa wartość poziomu emisji pól elektromagnetycznych WM _H ³	Współrzędne geograficzne pionu (punktu) pomiarowego ²
1	DPP - Przed wejściem do budynku	0.3-2.0	<0.003*	0.004	0.05	50°3'0.4" 18°36'9.4"
2	GKP w odległości 122m od anteny sektorowej az. 240°	0.3-2.0	<0.003*	0.004	0.05	50°3'0.4" 18°36'8.3"
3	GKP w odległości 85m od anteny sektorowej az. 240°	2.0	0.005	0.007	0.1	50°3'1.1" 18°36'10.1"
4	GKP w odległości 47m od anteny sektorowej az. 240°	2.0	0.006	0.009	0.13	50°3'1.4" 18°36'11.5"
5	GKP w odległości 6m od anteny sektorowej az. 240°	2.0	0.008	0.012	0.16	50°3'2.2" 18°36'13.3"
-	GKP w odległości 253m od anteny sektorowej az. 240°	2.0	0.005	0.008	0.1	50°2'58.2" 18°36'2.5"
7	GKP w odległości 5m od anteny sektorowej az. 330°	2.0	0.005	0.007	0.09	50°3'2.5" 18°36'13.7"
8	GKP w odległości 34m od anteny sektorowej az. 330°	2.0	0.005	0.008	0.1	50°3'3.2" 18°36'13.0"
9	GKP w odległości 64m od anteny sektorowej az. 330°	2.0	0.005	0.007	0.1	50°3'4.3" 18°36'12.2"
10	GKP w odległości 107m od anteny sektorowej az. 330°	0.3-2.0	<0.003*	0.004	0.05	50°3'5.4" 18°36'11.2"
11	DPP - Przed wejściem do budynku	2.0	0.005	0.007	0.1	50°3'2.2" 18°36'13.0"
12	DPP - na balkonie mieszkania 7, piętro 4, ul. Południe 44	2.0	0.004	0.006	0.08	50°3'4.3" 18°36'11.5"
13	DPP - na balkonie mieszkania 8, piętro 4, ul. Południe 44	0.3-2.0	<0.003*	0.004	0.05	50°3'4.7" 18°36'12.2"
14	GKP w odległości 3m od anteny sektorowej az. 120°	2.0	0.005	0.008	0.1	50°3'2.2" 18°36'14.0"
15	GKP w odległości 39m od anteny sektorowej az. 120°	2.0	0.006	0.009	0.12	50°3'1.8" 18°36'15.5"
16	GKP w odległości 76m od anteny sektorowej az. 120°	2.0	0.005	0.008	0.11	50°3'1.1" 18°36'16.9"
17	GKP w odległości 106m od anteny sektorowej az. 120°	2.0	0.006	0.009	0.12	50°3'0.7" 18°36'18.4"
18	DPP - w uchylonym oknie klatki schodowej, piętro 3, ul. Lampy 6D	0.3-2.0	<0.003*	0.004	0.05	50°3'1.1" 18°36'15.8"
19	DPP - w uchylonym oknie klatki schodowej, piętro 2, ul. Południe 51A	2.0	0.005	0.008	0.11	50°3'1.8" 18°36'16.6"
20	PKP na az. 183° w odległości 48m od anteny sektorowej az. 240°	2.0	0.005	0.007	0.1	50°3'0.7" 18°36'13.7"
21	PKP na az. 264° w odległości 54m od anteny sektorowej az. 330°	2.0	0.004	0.006	0.08	50°3'2.2" 18°36'11.2"

Sprawozdanie z badań bez pisemnej zgody laboratorium nie może być powielane inaczej niż w całości.
Wynik przedstawione w niniejszym sprawozdaniu odnoszą się wyłącznie do badanego obiektu i do warunków i konfiguracji urządzeń w dniu wykonywania pomiarów.

3	GKP w odległości 85m od anteny sektorowej az. 240°	2.0	1.8	2.7	0.1	50°3'1.1" 18°36'10.1"
4	GKP w odległości 47m od anteny sektorowej az. 240°	2.0	2.3	3.5	0.12	50°3'1.4" 18°36'11.5"
5	GKP w odległości 6m od anteny sektorowej az. 240°	2.0	2.9	4.4	0.16	50°3'2.2" 18°36'13.3"
-	GKP w odległości 253m od anteny sektorowej az. 240°	2.0	1.9	2.9	0.1	50°2'58.2" 18°36'2.5"
7	GKP w odległości 5m od anteny sektorowej az. 330°	2.0	1.7	2.6	0.09	50°3'2.5" 18°36'13.7"
8	GKP w odległości 34m od anteny sektorowej az. 330°	2.0	1.9	2.9	0.1	50°3'3.2" 18°36'13.0"
9	GKP w odległości 64m od anteny sektorowej az. 330°	2.0	1.8	2.7	0.1	50°3'4.3" 18°36'12.2"
10	GKP w odległości 107m od anteny sektorowej az. 330°	0.3-2.0	<1.0*	1.5	0.05	50°3'5.4" 18°36'11.2"
11	DPP - Przed wejściem do budynku	2.0	1.8	2.7	0.1	50°3'2.2" 18°36'13.0"
12	DPP - na balkonie mieszkania 7, piętro 4, ul. Południe 44	2.0	1.5	2.3	0.08	50°3'4.3" 18°36'11.5"
13	DPP - na balkonie mieszkania 8, piętro 4, ul. Południe 44	0.3-2.0	<1.0*	1.5	0.05	50°3'4.7" 18°36'12.2"
14	GKP w odległości 3m od anteny sektorowej az. 120°	2.0	1.9	2.9	0.1	50°3'2.2" 18°36'14.0"
15	GKP w odległości 39m od anteny sektorowej az. 120°	2.0	2.2	3.3	0.12	50°3'1.8" 18°36'15.5"
16	GKP w odległości 76m od anteny sektorowej az. 120°	2.0	2.0	3	0.11	50°3'1.1" 18°36'16.9"
17	GKP w odległości 106m od anteny sektorowej az. 120°	2.0	2.2	3.3	0.12	50°3'0.7" 18°36'18.4"
18	DPP - w uchylonym oknie klatki schodowej, piętro 3, ul. Lampy 6D	0.3-2.0	<1.0*	1.5	0.05	50°3'1.1" 18°36'15.8"
19	DPP - w uchylonym oknie klatki schodowej, piętro 2, ul. Południe 51A	2.0	2.0	3	0.11	50°3'1.8" 18°36'16.6"
20	PKP na az. 183° w odległości 48m od anteny sektorowej az. 240°	2.0	1.8	2.7	0.1	50°3'0.7" 18°36'13.7"
21	PKP na az. 264° w odległości 54m od anteny sektorowej az. 330°	2.0	1.5	2.3	0.08	50°3'2.2" 18°36'11.2"
22	PKP na az. 294° w odległości 47m od anteny sektorowej az. 330°	0.3-2.0	<1.0*	1.5	0.05	50°3'2.9" 18°36'11.5"
23	PKP na az. 30° w odległości 31m od anteny sektorowej az. 330°	2.0	1.9	2.9	0.1	50°3'3.2" 18°36'14.4"
-	GKP w odległości 280m od anteny sektorowej az. 120°	0.3-2.0	<1.0*	1.5	0.05	50°2'57.8" 18°36'25.9"
-	GKP w odległości 301m od anteny sektorowej az. 330°	0.3-2.0	<1.0*	1.5	0.05	50°3'10.8" 18°36'6.1"

Sprawozdanie z badań bez pisemnej zgody laboratorium nie może być powielane inaczej niż w całości.
Wynik przedstawione w niniejszym sprawozdaniu odnoszą się wyłącznie do badanego obiektu i do warunków i konfiguracji urządzeń w dniu wykonywania pomiarów.

22	PKP na az. 294° w odległości 47m od anteny sektorowej az. 330°	0.3-2.0	<0.003*	0.004	0.05	50°3'2.9" 18°36'11.5"
23	PKP na az. 30° w odległości 31m od anteny sektorowej az. 330°	2.0	0.005	0.008	0.1	50°3'3.2" 18°36'14.4"
-	GKP w odległości 280m od anteny sektorowej az. 120°	0.3-2.0	<0.003*	0.004	0.05	50°2'57.8" 18°36'25.9"
-	GKP w odległości 301m od anteny sektorowej az. 330°	0.3-2.0	<0.003*	0.004	0.05	50°3'10.8" 18°36'6.1"

GKP – Główny Kierunek Pomiarowy

DPP – Dodatkowy Pion Pomiarowy

PKP – Pomocniczy Kierunek Pomiarowy

¹ wyniki oznaczone * są wynikami poniżej czułości zestawu pomiarowego i są wynikami spoza zakresu akredytacji. Do obliczenia wyniku skorygowanego przyjęto wartość skorelowaną z rzeczywistym wynikiem pomiaru - dolną granicę akredytowanego zakresu pomiarowego metody

² współrzędne geograficzne pozyskane metodą pomiaru bezpośredniego

³ do wyznaczenia wartości wskaźnikowej W_{ME} i W_{MH} przyjęto na podstawie uzgodnień z klientem oraz rozpoznania źródeł, jako wartości dopuszczalne pola elektrycznego i magnetycznego odpowiednio 28 V/m i 0,073 A/m.

⁴ do wyznaczenia niepewności dla wyników poniżej czułości zestawu pomiarowego, przyjęto niepewność dla minimalnej wartości z zakresu pomiarowego.

⁵ maksymalna wartość chwilowa

Niepewność oszacowano zgodnie z dokumentem P-03 „Procedura nadzoru nad wyposażeniem” w postaci niepewności rozszerzonej wynikającej z niepewności standardowej pomnożonej przez współczynnik rozszerzenia $k=2$.

Całkowita szacowana niepewność rozszerzona składowej E wynosi odpowiednio: 50.1% dla częstotliwości do 40 GHz

Pomiarów nie wykonano:

Oznaczenie braku dostępu	Opis umiejscowienia
A	Plebania pod adresem Lopmpy 18, z powodu braku mieszkańców

Umiejscowienie pionów (punktów) pomiarowych przedstawiono w załączniku nr 2 do niniejszego sprawozdania.

10. Omówienie wyników pomiarów

W związku z tym, że żadna z wartości zmierzonych, udokumentowanych w tabelach w pkt. 9, uzyskanych w skutek zastosowania pomiaru szerokopasmowego, powiększonego o rozszerzoną niepewność pomiaru U dla współczynnika rozszerzenia $k = 2$ nie przekroczyła 70% najniższej dopuszczalnej wartości składowej elektrycznej lub magnetycznej pola dla objętych pomiarami zakresów częstotliwości, nie uwzględnia się poprawek pomiarowych.

W wyniku zastosowania sposobu sprawdzenia dotrzymania dopuszczalnych poziomów pól elektromagnetycznych w środowisku, zgodnie pkt 25 ppkt 1 Rozporządzenia Ministra Klimatu z dnia 17 lutego 2020 r. (Dz. U. 2022, poz. 2630), w związku z tym, że żadna z wartości wskaźnikowych, udokumentowanych w tabelach w pkt. 9 nie przekracza wartości 1, stwierdza się, że w miejscach, w których wykonano pomiary w otoczeniu instalacji radiokomunikacyjnej 1840 (35120N!) RYBNIK POŁUDNIE (KRY_RYBNIK_LOMPY), dopuszczalne poziomy pól elektromagnetycznych w środowisku należy uznać za dotrzymane.

Miejsca niedostępne podczas wykonywania pomiarów wskazane zostały w pkt. 9 (Wyniki pomiarów) lub na załączniku przedstawiającym usytuowanie pionów pomiarowych

11. Podstawa prawna

- 1) Ustawa z dnia 27 kwietnia 2001 r. Prawo ochrony środowiska (Dz.U. 2024 poz. 54)
- 2) Rozporządzenie Ministra Zdrowia z dnia 17 grudnia 2019 r. w sprawie dopuszczalnych poziomów pól elektromagnetycznych w środowisku (Dz. U. 2019, poz. 2448)
- 3) Rozporządzenie Ministra Klimatu z dnia 17 lutego 2020 r. w sprawie sposobów sprawdzania dotrzymania dopuszczalnych poziomów pól elektromagnetycznych w środowisku (Dz. U. 2022, poz. 2630),
- 4) Akredytacja nr AB 419 wydana przez Polskie Centrum Akredytacji (wydanie 22, z dnia 9 stycznia 2024 r.)

12. Spis załączników

Załącznik 1. Lokalizacja obiektu badań
Załącznik 2. Usytuowanie pionów (punktów) pomiarowych
Załącznik 3. Dokumentacja fotograficzna obiektu badań

13. Data wydania i autoryzowania sprawozdania

Obliczenia i sprawozdanie wykonał :



Signed by /
Podpisano przez:

Agnieszka
Harbacewicz

Date / Data: 2024-
07-17 16:17

Sprawozdanie autoryzował:



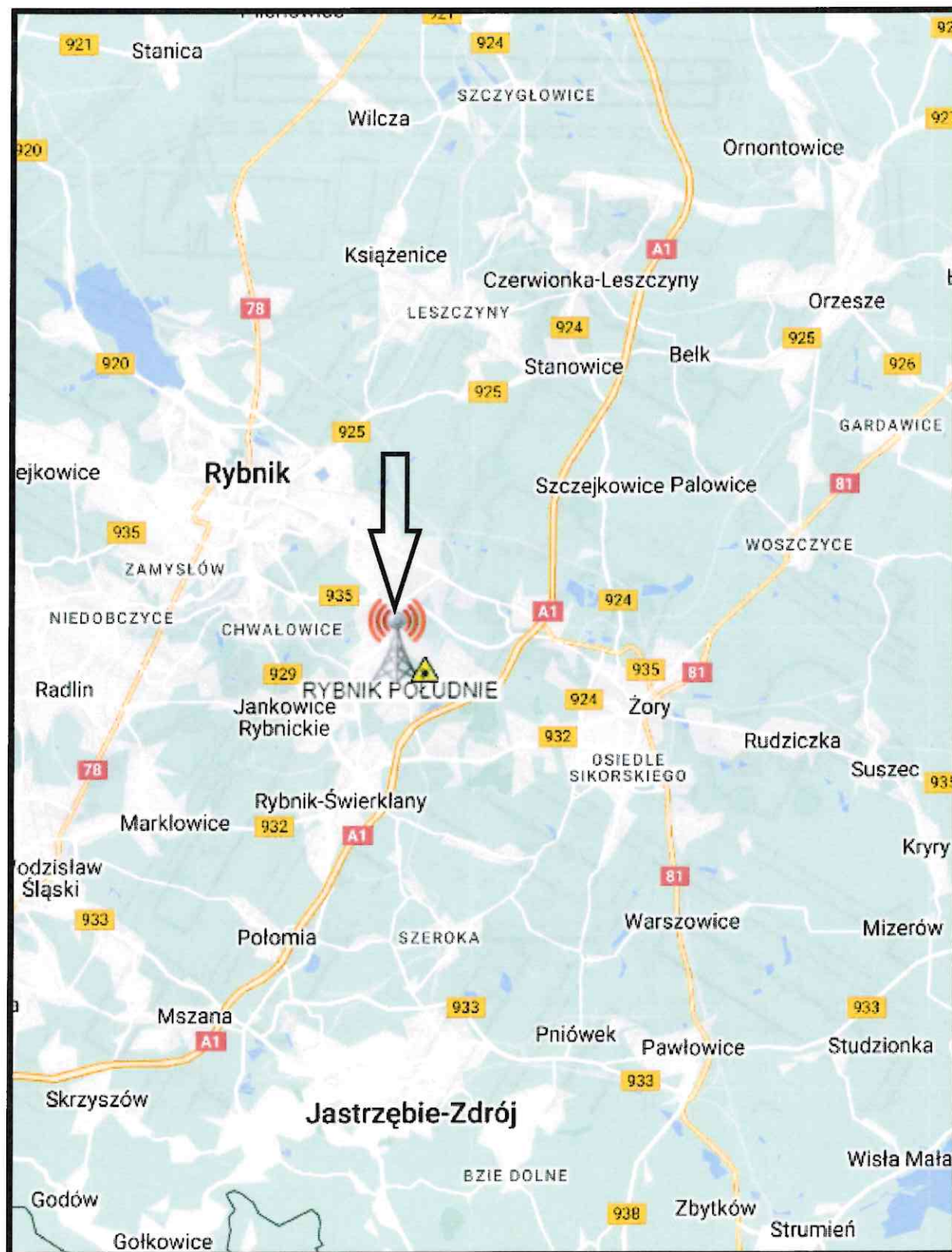
Signed by /
Podpisano przez:

Anna Kacperska

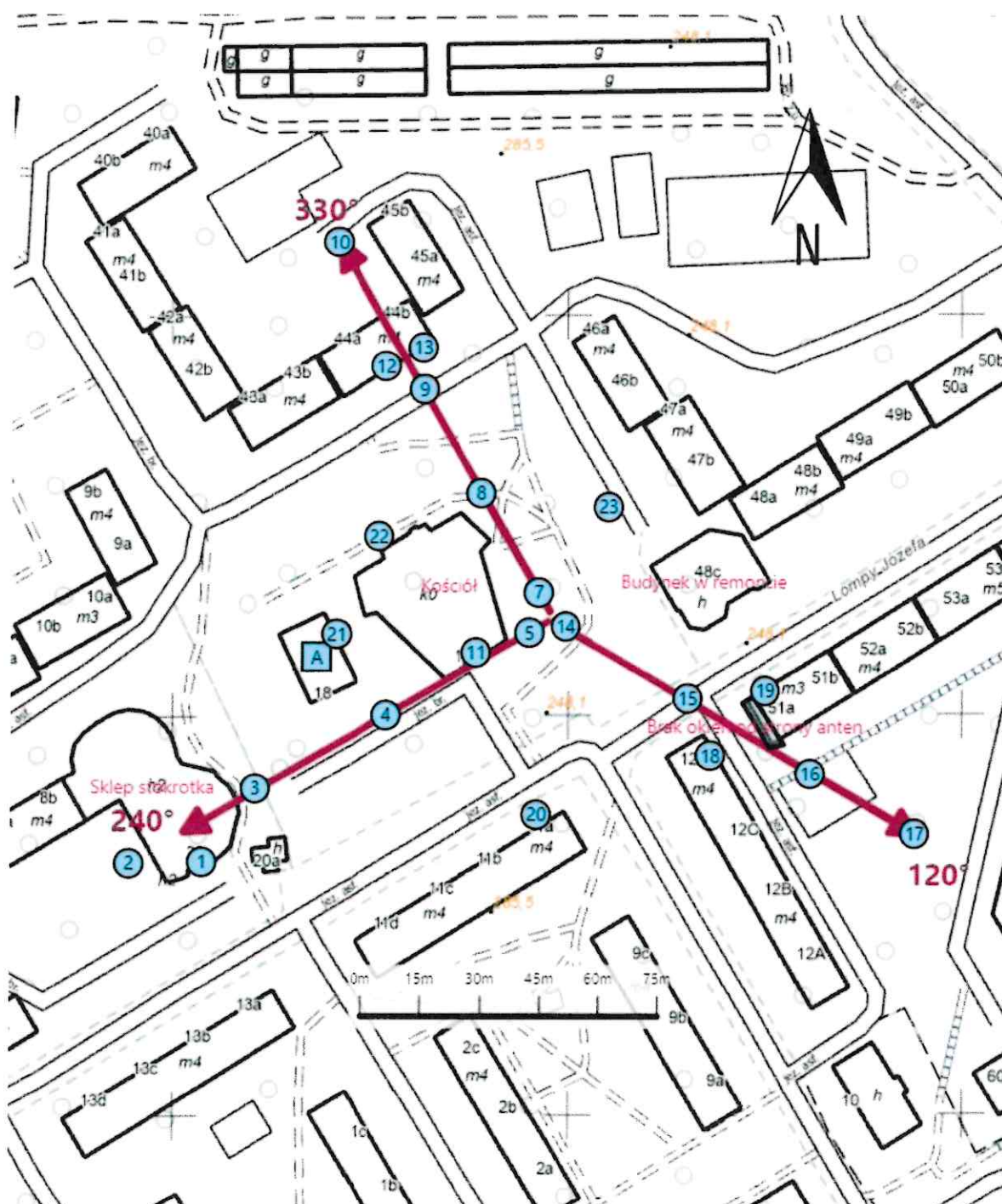
Date / Data:
2024-07-19
13:14

Koniec sprawozdania

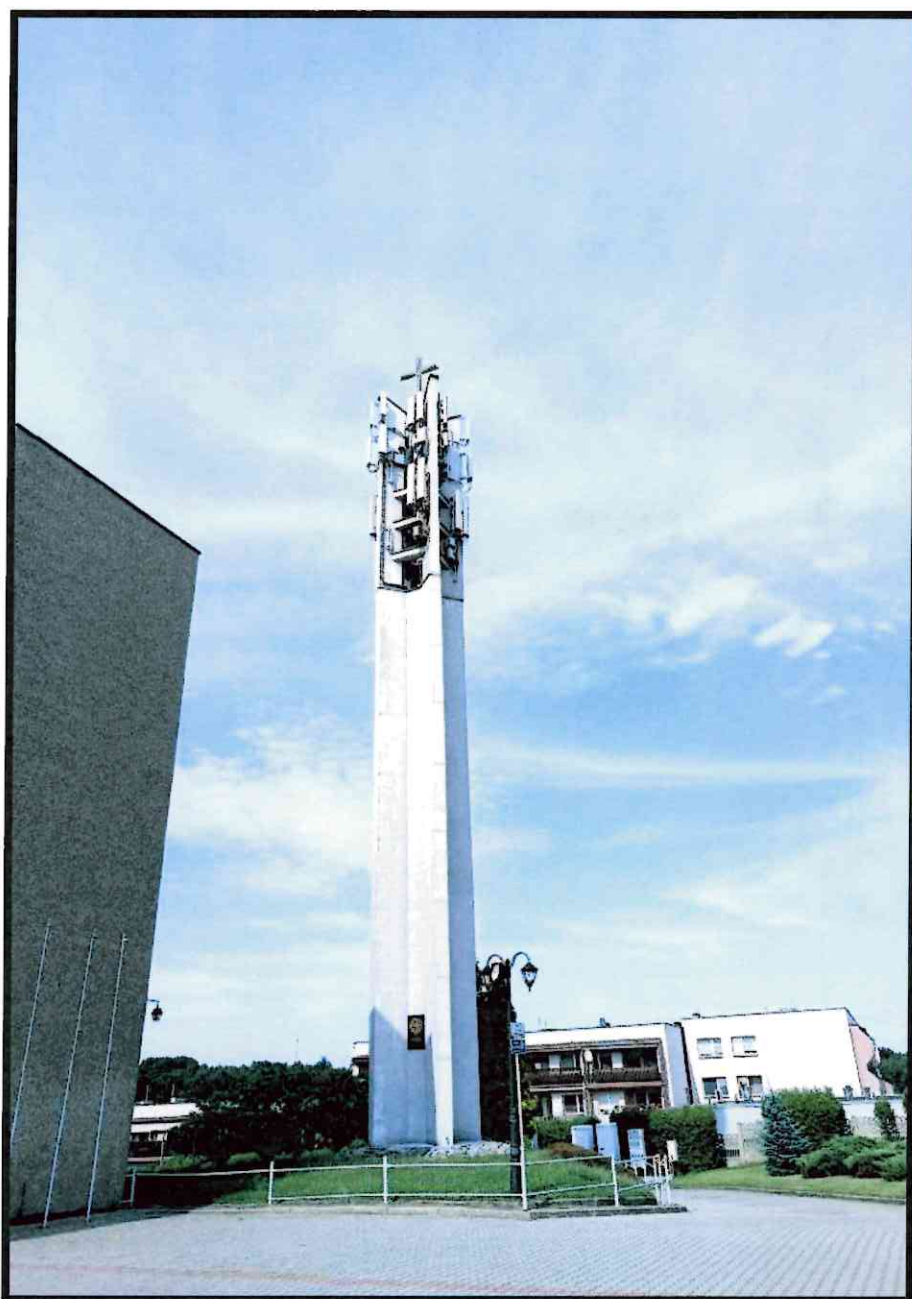
Sprawozdanie z badań bez pisemnej zgody laboratorium nie może być powielane inaczej niż w całości.
Wynik przedstawione w niniejszym sprawozdaniu odnoszą się wyłącznie do badanego obiektu i do warunków i konfiguracji urządzeń w dniu wykonywania pomiarów.



Załącznik nr 1	INSTALACJA RADIOKOMUNIKACYJNA Orange Polska S.A. 1840 (35120N!) RYBNIK POŁUDNIE (KRY_RYBNIK_LOMPY) Lokalizacja instalacji radiokomunikacyjnej
----------------	--



Załącznik nr 2	<p>Instalacja radiokomunikacyjna Orange Polska S.A. KRY_RYBNIK_LOMPY (35120N!)</p> <p>Usytuowanie pionów pomiarowych w otoczeniu instalacji radiokomunikacyjnej</p>
	<p>Legenda:</p> <div style="display: flex; justify-content: space-around; align-items: center;"> <div style="text-align: center;">  Brak dostępu </div> <div style="text-align: center;">  Pion pomiarowy </div> <div style="text-align: center;">  Kierunek oddziaływania anten sektorowych </div> <div style="text-align: center;">  Kierunek oddziaływania anten radioliniowych </div> </div>



Załącznik nr 3	INSTALACJA RADIOKOMUNIKACYJNA Orange Polska S.A. 1840 (35120N!) RYBNIK POŁUDNIE (KRY_RYBNIK_LOMPY) Zdjęcia instalacji radiokomunikacyjnej
-----------------------	---