



Geologic

44-203 Rybnik, Strzelecka 78

Tel: 502773557

email: geologic1@wp.pl

**PROGNOZA ODDZIAŁYWANIA NA ŚRODOWISKO MIEJSCOWEGO
PLANU ZAGOSPODAROWANIA PRZESTRZENNEGO DLA CZĘŚCI
MIASTA RYBNIKA OBEJMUJĄCEJ DWA OBSZARY W REJONACH ULIC
ŚWIERKLAŃSKIEJ I BŁĘKITNEJ (MPZP 54-45)**

Zlecniodawca: Urząd Miasta Rybnik
ul. B. Chrobrego 2
44-200 Rybnik

Autor: Tomasz Miłowski

Data wykonania: 6 czerwca 2023 r., 19 luty 2024 r., 18 kwietnia 2024 r., 24 lipiec 2024 r.

SPIS TREŚCI

1. WPROWADZENIE	4
1.1 CEL, ZAKRES PRACY, POWIĄZANIA Z INNYMI DOKUMENTAMI.....	4
1.2 METODY ZASTOSOWANE PRZY SPORZĄDZANIU PROGNOZY.....	5
1.3 CELE OCHRONY ŚRODOWISKA USTANOWIONE NA SZCZEBŁU MIĘDZYNARODOWYM, WSPÓLNOTOWYM I KRAJOWYM, ISTOTNE Z PUNKTU WIDZENIA PROJEKTOWANEGO DOKUMENTU, ORAZ SPOSOBY, W JAKICH TE CELE I INNE PROBLEMY ŚRODOWISKA ZOSTAŁY UWZGLĘDNIONE PODCZAS OPRACOWYWANIA DOKUMENTU.....	6
1.4 USTALENIA I GŁÓWNE CELE PROJEKTU MIEJSCOWEGO PLANU ZAGOSPODAROWANIA PRZESTRZENNEGO	6
2. CHARAKTERYSTYKA ŚRODOWISKA.....	10
2.1 POŁOŻENIE FIZYCZNO-GEOGRAFICZNE	10
2.2 BUDOWA GEOLOGICZNA	10
2.3 WODY POWIERZCHNIOWE	10
2.4 WODY PODZIEMNE	11
2.5 KLIMAT	12
2.6 POWIERZCHNIA ZIEMI	12
2.6.1 UKSZTAŁTOWANIE TERENU, ZAGROŻENIE OSUWISKOWE	12
2.6.2 GLEBY	16
2.7 ZASOBY NATURALNE.....	17
2.8 PRZYRODA OŻYWIONA	17
2.9 OBSZARY CHRONIONE NA PODSTAWIE USTAWY Z 16 KWIETNIA 2004	
R. I KORYTARZE EKOLOGICZNE	18
2.10 KRAJOBRAZ	18
2.11 ZABYTKI I OBIEKTY O WARTOŚCIACH KULTUROWYCH.....	19
3. OCENA POTENCJALNYCH ZMIAN STANU ŚRODOWISKA PRZY BRAKU REALIZACJI USTALEŃ PLANU	19
4. ISTNIEJĄCE PROBLEMY OCHRONY ŚRODOWISKA ISTOTNE Z PUNKTU WIDZENIA REALIZACJI PROJEKTOWANEGO DOKUMENTU, W SZCZEGÓLNOŚCI DOTYCZĄCE OBSZARÓW PODLEGAJĄCYCH OCHRONIE NA PODSTAWIE USTAWY Z DNIA 16 KWIETNIA 2004 R. O OCHRONIE PRZYRODY	19
5. SKUTKI DLA ŚRODOWISKA WYNIKAJĄCE Z REALIZACJI USTALEŃ PLANU	20
5.1 WPŁYW NA WODY POWIERZCHNIOWE	20
5.2 WPŁYW NA WODY PODZIEMNE	20
5.3 WPŁYW NA KLIMAT	20
5.4 POWIERZCHNIA ZIEMI.....	21
5.5.1 WPŁYW NA UKSZTAŁTOWANIE TERENU	21
5.5.2 WPŁYW NA GLEBY	21
5.6 WPŁYW NA ZASOBY NATURALNE.....	22

5.7 WPŁYW NA PRZYRODĘ OŻYWIONĄ.....	22
5.8 WPŁYW NA OBSZARY CHRONIONE NA PODSTAWIE USTAWY Z 16 KWIETNIA 2004	
R. I NA KORYTARZE EKOLOGICZNE	23
5.9 WPŁYW NA KRAJOBRAZ	24
5.10 WPŁYW NA ZABYTKI I OBIEKTY O WARTOŚCIACH KULTUROWYCH.....	24
5.11 WPŁYW NA WARUNKI I JAKOŚĆ ŻYCIA MIESZKAŃCÓW	24
5.11.1 JAKOŚĆ POWIETRZA ATMOSFERYCZNEGO.....	24
5.11.2 KLIMAT AKUSTYCZNY	26
5.11.3 POLA ELEKTROMAGNETYCZNE	27
5.11.4 GOSPODARKA ODPADAMI	27
5.11.5 ZAGROŻENIE POWODZIOWE	28
5.11.6 ZAGROŻENIE OSUWISKOWE	28
6. PRZEWIDYWANE MOŻLIWOŚCI TRANSGRANICZNEGO ODDZIAŁYWANIA NA ŚRODOWISKO	28
7. ROZWIĄZANIA MAJĄCE NA CELU ZAPOBIEGANIE, OGRANICZANIE LUB KOMPENSACJE PRZYRODNICZĄ NEGATYWNYCH ODDZIAŁYWAŃ NA ŚRODOWISKO	28
8. MOŻLIWOŚCI ROZWIĄZAŃ ALTERNATYWNYCH DLA OBSZARU NATURA 2000	30
9. PROPOZYCJE DOTYCZĄCE PRZEWIDYWANYCH METOD ANALIZY SKUTKÓW REALIZACJI POSTANOWIEŃ PROJEKTOWANEGO PLANU ORAZ CZĘSTOTLIWOŚCI JEJ PRZEPROWADZANIA	30
10. STRESZCZENIE W JĘZYKU NIESPECJALISTYCZNYM.....	31
11. LITERATURA	36
12. DOKUMENTACJA FOTOGRAFICZNA.....	36

Spis rysunków

- Rys. 1 **Położenie geograficzne analizowanych terenów**
- Rys. 2 **Wskazanie terenów z możliwością urbanizacji dla terenu nr 1 (teren nr 2 w całości
wskazano jako tereny ZNU)**

Oświadczanie zgodnie z art. 51 ust. 2 pkt 1 lit. f ustawy z dnia 3 października 2008 r. o udostępnianiu informacji o środowisku i jego ochronie, udziale społeczeństwa w ochronie środowiska oraz o ocenach oddziaływania na środowisko (tj. Dz. U. z 2023 r. poz. 1094 ze zm.).

Oświadczam, że ja, Tomasz Miłowski spełniam wymagania o których mowa w art. 74a ust. 2 pkt 1 i 2 ww. ustawy: w 2003 r. ukończyłem studia wyższe z dziedziny geologii oraz w 2011 r. studia podyplomowe z zakresu prawnych problemów górnictwa i ochrony środowiska. W latach 2005 – 2024 wykonałem lub brałem udział w wykonaniu kilkuset prognoz oddziaływania na środowisko, raportów oddziaływania na środowisko oraz innych opracowań dotyczących ochrony środowiska. Jestem świadomy odpowiedzialności karnej za złożenie fałszywego oświadczenia.


Tomasz Miłowski
44-203 Rybnik, ul. Strzelecka 78
tel. 502 773 557 e-mail: geologic1@wp.pl
NIP 62-2-283-41-91, REGON 241759860
Tomasz Miłowski

1. WPROWADZENIE

1.1 CEL, ZAKRES PRACY, POWIĄZANIA Z INNYMI DOKUMENTAMI

Przedmiotem opracowania jest prognoza oddziaływania na środowisko projektu miejscowego planu zagospodarowania przestrzennego miasta Rybnik dla dwóch terenów położonych w następujących dzielnicach: 1 – Meksyk (rejon ul. Świerklańskiej), 2 – Boguszowice Stare (rejon ul. Błękitnej). Tereny te nie są ze sobą wzajemnie powiązane. Prognoza została wykonana na zlecenie Urzędu Miasta w Rybniku.

Obowiązek sporządzenia prognozy oddziaływania na środowisko projektu miejscowego planu zagospodarowania przestrzennego wynika z przepisu art. 51 ust 1 ustawy z dnia 3 października 2008 r. o udostępnianiu informacji o środowisku i jego ochronie, udziale społeczeństwa w ochronie środowiska oraz o ocenach oddziaływania na środowisko (t.j. Dz. U. z 2023 r. poz. 1094 ze zm.).

Podstawowym celem prognozy jest wykazanie, jak określone w planie kierunki zagospodarowania przestrzennego gminy wpłyną na środowisko i czy, a jeśli tak to w jakim stopniu spowodują powstanie oddziaływań o charakterze znaczącym. Ze względu na dużą złożoność zjawisk przyrodniczych, ograniczony zakres rozpoznania środowiska oraz ogólny charakter dokumentów planistycznych, ocena potencjalnych przekształceń środowiska wynikających z projektowanego przeznaczenia terenu ma formę prognozy. Prognoza nie jest dokumentem rozstrzygającym o słuszności realizacji zamierzeń inwestycyjnych przewidzianych nowymi ustaleniami planu, a jedynie przedstawia prawdopodobne skutki jakie niesie za sobą realizacja ustaleń planu na poszczególne komponenty środowiska w ich wzajemnym powiązaniu, w szczególności na ekosystemy, krajobraz, a także na ludzi, dobra materialne oraz dobra kultury.

Niniejsza prognoza została sporządzona w oparciu o wymogi wynikające z przepisu art. 51 ust 2 ustawy z dnia 3 października 2008 r. o udostępnianiu informacji o środowisku i jego ochronie, udziale społeczeństwa w ochronie środowiska oraz o ocenach oddziaływania na środowisko (t.j. Dz. U. z 2023 r. poz. 1094 ze zm.).

Zgodnie z wyżej wymienionym artykułem sporządzana prognoza:

a) zawiera

- ustalenia i główne cele projektu miejscowego planu zagospodarowania przestrzennego fragmentów miasta Rybnik oraz jego powiązania z innymi dokumentami,
- informacje o metodach zastosowanych przy sporządzaniu prognozy,
- informacje na temat przewidywanych możliwości transgranicznego oddziaływania na środowisko,
- propozycje dotyczące przewidywanych metod analizy skutków realizacji postanowień projektowanego planu oraz częstotliwości jej przeprowadzania,
- streszczenie sporządzone w języku niespecjalistycznym,

b) określa, analizuje i ocenia

- istniejący stan środowiska,

- potencjalne zmiany stanu środowiska przy braku realizacji postanowień projektowanego dokumentu,
- przewidywane znaczące oddziaływania na środowisko przy realizacji postanowień projektowanego dokumentu,
- istniejące problemy ochrony środowiska istotne z punktu widzenia realizacji projektowanego dokumentu,
- cele ochrony środowiska ustanowione na szczeblu międzynarodowym, wspólnotowym i krajowym istotne z punktu widzenia projektowanego dokumentu oraz sposoby w jakich te cele zostały uwzględnione,

c) przedstawia

- rozwiązania mające na celu zapobieganie, ograniczanie lub kompensację przyrodniczą negatywnych oddziaływań na środowisko,
- możliwości rozwiązań alternatywnych w odniesieniu do obszaru Natura 2000.

Projekt miejscowego planu zagospodarowania przestrzennego fragmentów miasta Rybnik powiązany jest z następującymi dokumentami:

- Plan Zagospodarowania Przestrzennego Województwa Śląskiego z 2016 r. przyjęty uchwałą Sejmiku Województwa Śląskiego Nr V/26/2/2016 z dnia 29 sierpnia 2016 r. (Dz. Urz. Woj. Śl. z dnia 13 września 2016 r., poz. 4619);
- Studium uwarunkowań i kierunków zagospodarowania przestrzennego miasta Rybnika przyjętego Uchwałą Nr 370/XXIII/2016 Rady Miasta Rybnika z dnia 30 czerwca 2016 r. ze zm.;

Obowiązujące na analizowanych terenach miejscowe plany zagospodarowania przestrzennego:

- Uchwała Nr 706/XLVI/2014 Rady Miasta Rybnika z dnia 28 maja 2014 r. w sprawie miejscowego planu zagospodarowania przestrzennego miasta Rybnika dla określonych terenów, w obszarze na wschód od ulicy Wodzisławskiej do ulicy Mikołowskiej – obowiązujący na części terenu nr 1 oraz na całości terenu nr 2 miejscowy plan zagospodarowania przestrzennego;
- Uchwała Nr 360/XXII/2016 Rady Miasta Rybnika z dnia 23 czerwca 2016 r. w sprawie uchwalenia miejscowego planu zagospodarowania przestrzennego dla części miasta Rybnika obejmującej pięć terenów w rejonie ulic Kowalczyka, Niemcewicza, Jesiennej, Brzeziny Miejskie i Spokojnej (MPZP 24) - obowiązujący na części terenu nr 1 miejscowy plan zagospodarowania przestrzennego;
- Opracowanie ekofizjograficzne podstawowe sporządzone na potrzeby projektu studium uwarunkowań i kierunków zagospodarowania przestrzennego miasta Rybnik, Biuro Rozwoju Regionu Spółka z o.o., Katowice, 2014 r.;

1.2 METODY ZASTOSOWANE PRZY SPORZĄDZANIU PROGNOZY

W celu sporządzenia prognozy przeprowadzono następujące prace:

- zaznajomiono się z projektem miejscowego planu zagospodarowania przestrzennego, w tym z wnioskami do planu,
- zaznajomiono się z danymi fizjograficznymi oraz innymi dostępnymi opracowaniami sozologicznymi obejmującymi obszar objęty prognozą,
- dokonano oceny projektu MPZP w odniesieniu do obowiązujących aktów prawnych, w tym przepisów gminnych,
- przeprowadzono wizję obszarów objętych prognozą w maju 2023 r.,
- dokonano analizy czynników potencjalnie mogących przynieść negatywne skutki dla środowiska,

1.3 CELE OCHRONY ŚRODOWISKA USTANOWIONE NA SZCZEBLU MIĘDZYNARODOWYM, WSPÓLNOTOWYM I KRAJOWYM, ISTOTNE Z PUNKTU WIDZENIA PROJEKTOWANEGO DOKUMENTU, ORAZ SPOSOBY, W JAKICH TE CELE I INNE PROBLEMY ŚRODOWISKA ZOSTAŁY UWZGLĘDNIONE PODCZAS OPRACOWYWANIA DOKUMENTU

W projekcie miejscowego planu zagospodarowania przestrzennego miasta Rybnik powinny zostać uwzględnione priorytety w zakresie ochrony środowiska wynikające z dokumentów ustanowionych na szczeblu rządowym, samorządowym, porozumień międzynarodowych oraz projektów dokumentów i dyrektyw Unii Europejskiej.

Poszczególne dyrektywy, międzynarodowe akty prawne zostały wdrożone do polskiego prawodawstwa i tym samym znalazły swoje odzwierciedlenie w projektowanym dokumencie. Projekt analizowanego dokumentu uwzględnia wytyczne i cele ochrony środowiska przyjęte w wyżej wymienionych dyrektywach i konwencjach, poprzez zamieszczenie zapisów dotyczących różnych aspektów środowiska, zwłaszcza w zakresie jego ochrony. Uzyskano w ten sposób wysoką zgodność z dokumentami planistycznymi różnego szczebla, co pozwala wnioskować, że związane z nimi cele będą osiągane również przez ustalenia funkcjonalne wynikające z projektu planu. Zostało utrzymane założenie strategiczne dokumentów wszystkich poziomów, że celem generalnym rozwoju jest rozwój zrównoważony, przez który należy rozumieć zrównoważony udział wszystkich istotnych czynników ekologicznych, gospodarczych i społecznych.

1.4 USTALENIA I GŁÓWNE CELE PROJEKTU MIEJSCOWEGO PLANU ZAGOSPODAROWANIA PRZESTRZENNEGO

Przedmiotem opracowania jest prognoza oddziaływania na środowisko projektu miejscowego planu zagospodarowania przestrzennego miasta Rybnik dla dwóch terenów położonych w następujących dzielnicach: 1 – Meksyk (rejon ul. Świerkłańskiej), 2 – Boguszowice Stare (rejon ul. Błękitnej). Tereny te nie są ze sobą wzajemnie powiązane. MPZP opracowywany jest na podstawie uchwały Nr 731/XLVII/2018 z dnia 19 kwietnia 2018 r. w sprawie przystąpienia do sporządzenia miejscowego planu zagospodarowania przestrzennego dla części miasta Rybnika (MPZP 54). Uchwałą tą objęto dużą część miasta Rybnik, jednak realizacja tego planu została podzielona na etapy obejmujące mniejsze fragmenty, jednym z nich jest właśnie mpzp dla dwóch obszarów pod nazwą 54-45.

W projekcie miejscowego planu zagospodarowania przestrzennego ustalono następujące przeznaczenia terenów:

- MN – tereny zabudowy mieszkaniowej jednorodzinnej,
- MN-U – tereny zabudowy mieszkaniowej jednorodzinnej lub usługowej,
- MW-U - tereny zabudowy mieszkaniowej wielorodzinnej lub usługowej,
- U - tereny zabudowy usługowej,
- PU – tereny zabudowy produkcyjno-usługowej,
- ZNU – teren zieleni nieurządzonej,
- KDG - teren drogi publicznej klasy drogi głównej,
- KDL – teren drogi publicznej klasy drogi lokalnej,
- KDD – tereny dróg publicznych klasy drogi dojazdowej;

Na obu terenach obowiązują już miejscowe plany zagospodarowania przestrzennego. W stosunku do obowiązujących mpzp wprowadzono następujące zmiany:

Na terenie nr 1 zmieniono niektóre przeznaczenia terenu. Przede wszystkim w części południowo-wschodniej zmieniono tereny ZR – Tereny do zalesień na tereny PU – tereny zabudowy produkcyjno-usługowej. Wskazana w obowiązującym mpzp strefa PU została więc przesunięta aż do ul. Świerkłańskiej. W części północno-zachodniej, w rejonie ul. Kowalczyka zamiast wskazanych tu wcześniej terenów usługowych wydzielono tereny MN-U - tereny zabudowy mieszkaniowej jednorodzinnej lub usług. Nowe drogi klasy KDD, które miałyby łączyć ul. Świerkłańską i ul. Kowalczyka były już wskazane w obowiązującym mpzp, w niniejszym projekcie planu zostały powtórzone. Zmieniono również niektóre parametry zabudowy oraz dodano możliwość realizacji instalacji fotowoltaicznych powyżej 500 kV na wszystkich terenach poza MN. W wyniku ustaleń planu całość terenu będzie mogła zostać zurbanizowana.

Na terenie nr 2 w obowiązującym mpzp wskazano tereny ZNU – zieleni nieurządzonej, przy czym w części tekstowej dopuszczono tu kształtowanie budowli krajobrazowej o wysokości docelowej 330 m n.p.m., co stanowi rzędną położonego obok składowiska odpadów wydobywczych (budowli krajobrazowej), gdzie taką wysokość już osiągnięto, a składowisko jest już częściowo zrehabilitowane. W obowiązującym mpzp wskazano tu tereny do zalesień oraz tereny składowisk.

W projekcie planu uwzględniono występowanie złóż kopalin, obszarów i terenów górniczych, a także uwzględniono konieczność składowania odpadów wydobywczych na terenie nr 2. Uwzględniono także występowanie Lokalnego Zbiornika Wód Podziemnych nr 345 Zbiornik Rybnik. Na analizowanych terenach nie występują jakiegokolwiek formy ochrony przyrody, ani tereny proponowane do objęcia ochroną, gdyż brak tu szczególnie cennych wartości przyrodniczych. Projektowane ustalenia planu nie będą miały większego wpływu

na środowisko, gdyż nie występują tu cenne pod względem przyrodniczym tereny, oraz nie wprowadza się przeznaczeń, które mogłyby generować znaczące oddziaływania.

W sąsiedztwie terenów objętych planem również nie występują cenne siedliska przyrodnicze, które narażone byłyby na ewentualne zniszczenie. Dodatkowym argumentem przemawiającym za brakiem wystąpienia znaczących oddziaływań jest charakter proponowanych przeznaczeń terenu, które zwykle nie stanowią elementów zdecydowanie negatywnie oddziałujących na środowisko. Zmiana mpzp stanowi po części również kontynuację ustaleń wskazanych w obowiązujących już mpzp. Na obszarach przewidzianych w planie do urbanizacji nie występują stanowiska roślin chronionych czy cenne siedliska przyrodnicze, a zmiana planu nie przyczyni się do znaczącego pogorszenia stanu środowiska przyrodniczego.



Rysunek 1 MPZP obowiązujący na terenie nr 1 na podstawie SIP Rybnik



Rysunek 2 MPZP obowiązujący na terenie nr 2 na podstawie SIP Rybnik

2. CHARAKTERYSTYKA ŚRODOWISKA

2.1 POŁOŻENIE FIZYCZNO-GEOGRAFICZNE

Projektem planu objęte są dwa tereny położone w różnych częściach miasta, które nie są ze sobą wzajemnie powiązane.

Teren nr 1 położony jest w dzielnicy Meksyk, pomiędzy ul. Świerkłańską i ul. Kowalczyka. Południowa granica terenu jest nieregularna. Powierzchnia terenu wynosi ok. 36,7 ha.

Teren nr 2 położony jest w dzielnicy Boguszowice Stare i obejmuje część terenu składowiska (budowli krajobrazowej) na północ od ul. Błękitnej. Powierzchnia terenu wynosi ok. 9,16 ha.

Według podziału na jednostki fizyczno-geograficzne J. Kondrackiego oba analizowane tereny znajdują się w prowincji Wyżyny Polskie (34), podprowincji Wyżyna Śląsko-Krakowska (341), makroregionie Wyżyna Śląska (341.1), w obrębie mezoregionu Płaskowyż Rybnicki (341.15).

2.2 BUDOWA GEOLOGICZNA

Na terenie miasta Rybnika głęboko pod utworami trzeciorzędowymi zalegają węglonośne utwory karbonu, które były i są przedmiotem eksploatacji. Na analizowanych terenach są to łowce, mułowce, piaskowce i węgiel kamienny warstw pietrkowickich, gruszowskich, jakłowieckich i porębskich Cn1. Wiek tych warstw to namur. Na dużej części podłoża miasta i na analizowanych obszarach występują trzeciorzędowe utwory starszego miocenu¹ tworzone przez ility piaszczyste i margliste, piaski, żwiry i łupki ilaste z gipsem i anhydrytem oraz sole kamienne warstw skawińskich, wielickich i grabowieckich **Nb** (teren nr 2), a także ility i piaski z syderytami, miejscami z węglem brunatnym warstw kędzierzyńskich **Ns** (tereny nr 1). Na utworach trzeciorzędowych zalegają utwory związane głównie ze zlodowaceniem środkowopolskim i północnopolskim. Zgodnie ze Szczegółową Mapą Geologiczną Polski ark. Rybnik² są to:

Teren nr 1 – analizowany teren położony jest w obrębie pokryw piasków i żwirów wodnolodowcowych $f_{p22}^{fg}Q_{p3}^0$, występują one na całym analizowanym obszarze, za wyjątkiem części centralnej gdzie składowane były odpady wydobywcze, tu powierzchniowa pokrywa geologiczna zmieniła się antropogenicznie;

Teren nr 2 – na całym analizowanym obszarze znajduje się składowisko odpadów wydobywczych (budowla krajobrazowa).

2.3 WODY POWIERZCHNIOWE

Wody powierzchniowe

¹ Kotliccy G. i S., Mapa geologiczna Polski w skali 1:200000, ark. Gliwice, WG, Warszawa, 1979 r.;

² Sarnacka Z., Szczegółowa mapa geologiczna Polski w skali 1:50000, ark. Rybnik, PIG, Warszawa 1959 r.;

Na obu analizowanych terenach nie występują jakiegokolwiek cieki, nawet w postaci niewielkich rowów czy kanałów, brak tu również jakichkolwiek zbiorników wód powierzchniowych. Dawniej na terenie nr 2 znajdowały się osadniki mułowe.

Zagrożenie powodziowe

Na analizowanych terenach nie występują obszary szczególnego zagrożenia powodzią, ani możliwych podtopień, za wyjątkiem niewielkiego terenu w rejonie ul. Świerklańskiej na wschód od terenu 1/1PU. Jak wynika z pisma Wydziału Dróg Urzędu Miasta Rybnik znak D.7211.135.2023 z dnia 1 marca 2024 r.: „przy ulicy Świerklańskiej znajduje się zbiornik retencyjny, do którego odprowadzone są wody deszczowe z kanalizacji deszczowej ulicy Świerklańskiej. Zbiornik ten przy intensywnych opadach ma niewystarczającą objętość i powoduje zalewanie odcinka ulicy Świerklańskiej. Lokalne podtopienie stanowi zagrożenie bezpieczeństwa użytkowników przedmiotowej drogi publicznej, dlatego przy wystąpieniu zalewiska droga jest czasowo zamykana. W opracowanym planie nie uwzględniono przedmiotowego zbiornika retencyjnego. Obecnie trwają prace projektowe rozbudowy zbiornika przy ulicy Świerklańskiej, celem wyeliminowania cyklicznie powtarzającego się podtopienia ww. ulicy.”

Ujęcia wód powierzchniowych

Na analizowanych obszarach nie występują ujęcia wód powierzchniowych ani ich strefy ochronne.

Jednolite części wód powierzchniowych

Według podziału Polski na Jednolite Części Wód Powierzchniowych na analizowanych terenach brak jest JCWP, natomiast oba tereny znajdują się w zlewni JCWP nr PLRW60006115651 Ruda do zb. Rybnik bez potoków z Przegędzy i Kamienia.

2.4 WODY PODZIEMNE

Regionalizacja hydrogeologiczna

Według Mapy Hydrogeologicznej w skali 1:200000 ark. Gliwice³ oba obszary położone są w Regionie Przedkarpackim XXII, w podregionie Przedkarpacko-Śląskim XXII7. W tym regionie główny poziom użytkowy stanowią utwory czwartorzędowe wykształcone jako piaski i żwiry, zalegające na głębokości do 30 m.

Użytkowe poziomy wodonośne

Zgodnie z Mapą Hydrogeologiczną Polski ark. Rybnik⁴ w podłożu obu analizowanych terenów brak jest użytkowych poziomów wodonośnych.

Główne zbiorniki wód podziemnych

Według Mapy wstępnej waloryzacji głównych zbiorników wód podziemnych (Skrzypczak [red], 2003) oraz materiałów Państwowej Służby Hydrogeologicznej na terenie

³ Kotlicka G., Wagner J., Mapa Hydrogeologiczna Polski w skali 1:200000, ark. Gliwice, WG, Warszawa, 1986 r.;

⁴ Chmura A., Mapa hydrogeologiczna Polski w skali 1:50000, ark. Rybnik, PIG, Warszawa 1998 r.;

nr 2 nie wydzielono GZWP. Natomiast teren nr 1 znajduje się w granicach Lokalnego Zbiornika Wód Podziemnych nr 345 Zbiornik Rybnik. Zbiornik ten dawniej nazywany był zbiornikiem głównym, obecnie, po przeprowadzeniu dokumentacji został zakwalifikowany jako zbiornik lokalny. Teren nr 1 znajduje się również w granicach proponowanej strefy ochronnej tego zbiornika.⁵

Jednolite części wód podziemnych

Według podziału Polski na jednolite części wód podziemnych oba tereny znajdują się w JCWPd nr PLGW6000144.

Ujęcia wód podziemnych

Na analizowanych terenach nie znajdują się ujęcia wód powierzchniowych lub podziemnych ani ich strefy ochronne.

2.5 KLIMAT

Wszystkie analizowane obszary leżą we wschodniej części dzielnicy klimatycznej podsudeckiej – XVIII. Średnia roczna temperatura powietrza wynosi ok. 8,1°C przy średniej dla stycznia –2,2°C i średniej dla lipca 18,5°C. Okres występowania średniej dobowej temperatury powietrza poniżej 0°C – około 65 dni; dla średniej dobowej powyżej 15°C – ponad 100 dni.

Średnia roczna suma opadów atmosferycznych w roku przeciętnym wynosi ok. 744 mm (z wielolecia 1961- 86). W roku wilgotnym z tego samego wielolecia zanotowano 1044 mm. Średnia liczba dni w roku z opadem powyżej 0,1 mm wynosi 150 - 160 dni. Średnia liczba dni z opadem śnieżnym 40 - 45 dni; średni czas zalegania szaty śnieżnej – około 65 dni. Okres wegetacyjny trwa ok. 220 dni.

2.6 POWIERZCHNIA ZIEMI

2.6.1 UKSZTAŁTOWANIE TERENU, ZAGROŻENIE OSUWISKOWE

Ukształtowanie terenu

Teren nr 1 znajduje się w obrębie rozległej, zajmującej tę część miasta Rybnik, równiny wodnolodowcowej. Równina ta jest w tej okolicy dość mocno pofałdowana, liczone są niewielkie dolinki, ale i niewielkie wyniesienia i wzgórza związane z różnymi formami powstałymi w okresie zlodowaceń, co powoduje znaczne urozmaicenie ukształtowania terenu. Bezpośrednio w ukształtowaniu analizowanego terenu zaznacza się wyraźna dolinka w części centralnej, która powstała na skutek podziemnej eksploatacji węgla kamiennego. Zapadlisko w następnych latach zostało zrehabilitowane, ale wciąż widoczne jest w ukształtowaniu terenu. W podłożu mogą występować tu różnego typu materiały, m.in., skała płonna (odpady wydobywcze) których użyto do procesu wypełniania obniżenia. W stosunku do punktów wysokościowych pokazanych na mapie topograficznej z lat

⁵ Dokumentacja hydrogeologiczna określająca warunki hydrogeologiczne w związku z ustanawianiem obszarów ochronnych lokalnego zbiornika wód podziemnych Rybnik dawnego Głównego Zbiornika Wód Podziemnych nr 345 – RYBNIK, PIŁG, Warszawa, marzec 2015 r.

90 XX w. widać, że w niektórych miejscach teren mógł tu osiąść nawet o 10 – 15 metrów. Obecnie rzędne w części północnej wynoszą ok. 267 m n.p.m., w części centralnej ok. 256 – 258 m n.p.m., w części południowo-wschodniej 259 m n.p.m., zaś w części południowo-zachodniej ok. 263 – 264 m n.p.m.



Rysunek 3 Ukształtowanie terenu nr 1 na podstawie Numerycznego Model Terenu

Teren nr 2 w całości położony jest w obrębie składowiska skały płonnej (odpadów wydobywczych). Znajdują się tu i w otoczeniu wielometrowe nasypy składowiska odpadów wydobywczych (budowli krajobrazowej). Dawniej w tym miejscu znajdowały się osadniki, które jednak obecnie są stopniowo zasypywane. Powierzchniowa budowa geologiczna, jak i rzeźba terenu jest tu znacząco odkształcona. Na północny-zachód od analizowanego terenu znajduje się rozległe i wysokie składowisko odpadów powęglowych, którego wysokość sięga 330 m n.p.m. Wysokości względne dochodzą tu do 60 metrów względem np. południowej części Lasu Maliga i rejonu ul. O. Kolberga. W przeszłości w podłożu składowiska znajdowało się wyrobisko piasków podsadzkowych oraz osadnik prawdopodobnie o głębokości do 15 metrów, które było zasypywane od połowy lat 80 zarówno odpadami komunalnymi, jak i skałą płąną.

Ze składowiska odpadów wydobywczych (tzw. budowli krajobrazowej, wierzchołek poza analizowanym terenem) rozciąga się znakomita panorama dzielnicy Chwałowice i Boguszowice, a w dalszej perspektywie pozostałych części Rybnika (np. charakterystyczne obiekty Bazyliki pw. Św. Antoniego, Elektrowni Rybnik z Jeziorem Rybnickim, Osiedla Nowiny) oraz całego Płaskowyzu Rybnickiego (tu z kolei widoczne inne najbardziej rozpoznawalne obiekty krajobrazowe np. hałdy w Czerwionce, hałda Szarlota w Rydułtowach, zabudowania pozostałych kopalń ROW itp.). Należy zaznaczyć, że wysokości składowiska odpadów wydobywczych są trudne do jednoznacznego oszacowania, gdyż ulegają one nieustającym zmianom i modelowaniu.



Rysunek 4 Ukształtowanie terenu nr 2 na podstawie Numerycznego Model Terenu

Zagrożenie osuwiskowe

Z bazy danych SOPO oraz ze studium uwarunkowań i kierunków zagospodarowania przestrzennego miasta Rybnik wynika, że na obu analizowanych obszarach nie występują osuwiska ani tereny zagrożone ruchami masowymi ziemi. Nie mniej występujące na terenie nr 2 orazw centralnej części terenu nr 1 wielometrowe warstwy odpadów wydobywczych mogą być podatne na wystąpienie najróżniejszych zjawisk geologicznych. Każdorazowo przed lokalizacją do zabudowy należało będzie przeprowadzić szczegółowe badania geotechniczne i geologiczno-inżynierskie podłoża.

2.6.2 GLEBY I ROLNICZA PRZESTRZEŃ PRODUKCYJNA

Na terenie nr 1 występują fragmenty gruntów ornych klas RIVa i RIVb, zaliczone do gleb brunatnych wylugowanych. Spośród kompleksów rolniczej przydatności gleb wyróżniano tu kompleks 5 żytmi dobry oraz kompleks 6 żytmi słaby. Obecnie na analizowanym terenie ciągle prowadzone są uprawy rolne. W części centralnej, gdzie składowano skałę płoną (odpady wydobywcze) występują nieużytki. Gruntów o charakterze

leśnym na analizowanym obszarze nie wykazywano. Na terenie nr 2 brak jest jakichkolwiek gleb o charakterze rolnym, znajduje się tu składowisko odpadów wydobywczych (traktowane jako budowla krajobrazowa).

2.7 ZASOBY NATURALNE

W podłożu terenu nr 1 znajdują się złoża węgla kamiennego „Chwałowice” (ID Midas 361) i „Chwałowice 1” (ID Midas 17956), dla eksploatacji których ustanowiono obszar i teren górniczy „Chwałowice 1”. W podłożu terenu nr 2 znajdują się złoża węgla kamiennego: „Jankowice” (ID Midas 360), „Chwałowice 1” (ID Midas 17956) oraz złoża piasków podsadzkowych „Boguszowice” (ID Midas 235). Dla potrzeb eksploatacji złóż węgla kamiennego utworzono obszary i tereny górnicze „Chwałowice 1” i „Jankowice 1”. Złoże piasków podsadzkowych „Boguszowice” prawdopodobnie zostało wyeksploatowane w latach 60 i 70 XX w., a jego wyrobisko zostało najpierw wykorzystane jako osadniki, a następnie zasypane odpadami wydobywczymi.

2.8 PRZYRODA OŻYWIONA

Teren nr 1 obejmuje głównie grunty orne, częściowo pozostające w zagospodarowaniu rolnym, częściowo zaś stanowiące nieużytki. W północnej części terenu, na wschód od ul. Sudeckiej i ul. Beskidzkiej znajduje się niewielkie osiedle zabudowy wielorodzinnej. Wzdłuż ul. Świerkłańskiej i ul. Tkoczów znajduje się kilka budynków zabudowy mieszkaniowej jednorodzinnej, dawniej prawdopodobnie mających charakter zabudowy zagrodowej. Na pozostałym obszarze występuje mozaika gruntów ornych oraz nieużytków, często przyjmujących formę niewielkich zadrzewień z dominującymi brzoza. W centralnej części terenu na skutek podziemnej eksploatacji węgla kamiennego powstało zagłębienie, które następnie zostało zrehabilitowane odpadami wydobywczymi w ramach tzw. „rekultywacji” w końcu pierwszej dekady XXI w. Obecnie teren ten porasta roślinność ruderalną oraz zadrzewienia i zakrzewienia o takim charakterze z robiniami akacjowymi, czeremchą amerykańską, brzoza, topola osiką, bzu czarnym itp. gatunkami. Generalnie występuje na całym analizowanym terenie mozaika terenów rolnych, nieużytków i niewielkich zadrzewień. Na południe od terenu objętego mpzp przebiega duży obiekt DW935 Drogi Regionalnej Racibórz – Pszczyna.

Teren nr 2 obejmuje fragment zwałowiska odpadów wydobywczych (traktowanego jako budowla krajobrazowa), dawniej znajdowały się tu osadniki wód dołowych. Obecnie teren ten jest stopniowo zasypywany odpadami wydobywczymi. Praktycznie brak tu jakiegokolwiek roślinności, występują powierzchnie odsłonięte, z usypiskami skały płonnej (odpadów wydobywczych).

Na obu analizowanych terenach brak jest szczególnych wartości przyrodniczych, siedlisk przyrodniczych oraz stanowisk gatunków rzadkich czy wymagających specjalnej ochrony, przy czym teren nr 1 nie jest odkształcony i funkcjonuje tu mozaika gruntów rolnych i zadrzewień, natomiast teren nr 2 jest bardzo silnie przekształconym obiektem składowiska odpadów wydobywczych (tzw. budowla krajobrazowa), gdzie praktycznie brak pokrywy roślinnej.

2.9 OBSZARY CHRONIONE NA PODSTAWIE USTAWY Z 16 KWIETNIA 2004 R. ORAZ KORYTARZE EKOLOGICZNE

Na obu analizowanych terenach nie występują żadne formy ochrony przyrody w rozumieniu art. 6 ust. 1 pkt 1 - 9 ustawy z dnia 16 kwietnia 2004 r. o ochronie przyrody (t.j. Dz. U. z 2022 r. poz. 916). Teren ten również nie był proponowany do objęcia ochroną, gdyż brak jest tu szczególnych wartości przyrodniczych.

Korytarze ekologiczne

Oba analizowane tereny znajdują się poza wyznaczonymi korytarzami ekologicznymi dla ssaków drapieżnych, kopytnych i dla ptaków. W opracowaniu studialnym dotyczącym korytarzy ekologicznych w województwie śląskim⁶ nie wskazywano na analizowanym terenie występowania korytarzy ekologicznych dla ssaków drapieżnych i kopytnych, dla ptaków, jak również korytarza spójności. Nie wyznaczono na analizowanym terenie również korytarzy ekologicznych w opracowaniach dotyczących całego kraju.⁷

W przypadku terenu nr 1 zwierzęta mogą się tu przemieszczać, ponieważ występuje tu mozaika terenów rolnych i zadrzewień, jednak od strony południowej występuje bariera całkowita w postaci Drogi Regionalnej Racibórz – Pszczyna, która uniemożliwia zwierzętom jakiegokolwiek migracje. Również po zachodniej stronie ul. J. Kowalczyka znajduje się teren zwartej zabudowy mieszkaniowej jednorodzinnej, gdzie jakiegokolwiek migracje będą znacznie utrudnione. Na terenie nr 2 brak jest jakiegokolwiek zabudowy i zwierzęta mogą się tu przemieszczać bez większych utrudnień. Mogą one migrować po całym pasie składowisk odpadów wydobywczych (miejscami zrehabilitowanych) rozdzielających tereny dzielnic Chwałowice i Boguszowice. Tereny te przeważnie są wolne od zabudowy i ogrodzeń, jedynym utrudnieniem dla zwierząt mogą być strome nieraz stoki usypisk oraz obecność pracowników i maszyn.

2.10 KRAJOBRAZ

Na każdym z terenów występuje inny, mocno zróżnicowany krajobraz. Na terenie nr 1 oraz w jego otoczeniu występuje krajobraz terenów rolnych oraz rozproszonej zabudowy mieszkaniowej jednorodzinnej w typie dzielnic podmiejskich. Brak jest tu szczególnie negatywnych elementów krajobrazu, jedynym wyjątkiem są tu ruderalne nieużytki powstałe na skutek tzw. „rekultywacji” w centralnej części obszaru oraz ekrany akustyczne przy drodze Racibórz – Pszczyna. Na terenie nr 2 występuje krajobraz składowisk odpadów wydobywczych, bardzo silnie przekształcony. Teren składowiska jest już częściowo zrehabilitowany i w miejscach, gdzie porośnięty jest trawą i innymi roślinami zielnymi prezentuje się dobrze, jako ciekawy obiekt krajobrazowy. Również z jego wierzchołka roztaczają się bardzo ciekawe, dalekie otwarcia krajobrazowe. Jednak na analizowanym terenie proces składowania odpadów (realizacji budowli krajobrazowej) ciągle trwa

⁶ Parusel i in., 2007 r. Korytarze ekologiczne Województwa Śląskiego

⁷ Jędrzejewski W., Nowak S., Stachura K., Skierczyński M., Mysłajek R. W., Niedziałkowski K., Jędrzejewska B., Wójcik J. M., Zalewska H., Pilot M., Górny M., Kurek R.T., Ślusarczyk R. Projekt korytarzy ekologicznych łączących Europejską Sieć Natura 2000 w Polsce. Zakład Badań Ssaków PAN, Białowieża 2011 r.

i występuje tu krajobraz terenów całkowicie przekształconych, pozbawiony szaty roślinnej, industrialny o wielu cechach zdecydowanie negatywnych.

2.11 ZABYTKI I OBIEKTY O WARTOŚCIACH KULTUROWYCH

Na terenach objętych mpzp nie występują zabytki ujęte w Rejestrze Zabytków Województwa Śląskiego, ani w Gminnej Ewidencji Zabytków, brak jest również stanowisk archeologicznych.

3. OCENA POTENCJALNYCH ZMIAN STANU ŚRODOWISKA PRZY BRAKU REALIZACJI USTALEŃ PLANU

Na analizowanym terenie obowiązują miejscowe plany zagospodarowania przestrzennego z lat 2014 i 2016 r. w których to planach ustalono podobne przeznaczenia terenu, jak w projekcie niniejszego planu. Realizowany plan jest kontynuacją zamierzeń wynikających z obowiązującego mpzp. W zdecydowanej większości nie zmieniają się przeznaczenia terenu w stosunku do obowiązujących planów, więc duża część terenu objętego opracowaniem mogłaby się rozwijać w ten sam sposób zarówno przy braku realizacji ustaleń planu, jak i po jego realizacji. Na terenach ZR, które wskazano do zalesień w rejonie ul. Świerkłańskiej, a które w niniejszym projekcie wskazano jako tereny PU zajdą największe zmiany w stosunku do obowiązującego mpzp. Stan środowiska na dużej części terenów objętych mpzp uległby więc zmianie w wyniku realizacji zabudowy również na podstawie obowiązujących mpzp, nie mniej nie występują tu cenne wartości przyrodnicze, jak wartościowe siedliska czy stanowiska rzadkich gatunków w związku z czym nie przewiduje się wystąpienia znaczących oddziaływań.

4. ISTNIEJĄCE PROBLEMY OCHRONY ŚRODOWISKA ISTOTNE Z PUNKTU WIDZENIA REALIZACJI PROJEKTOWANEGO DOKUMENTU, W SZCZEGÓLNOŚCI DOTYCZĄCE OBSZARÓW PODLEGAJĄCYCH OCHRONIE NA PODSTAWIE USTAWY Z DNIA 16 KWIETNIA 2004 R. O OCHRONIE PRZYRODY

Na analizowanych obszarach nie stwierdza się występowania szczególnych problemów ochrony środowiska związanych z formami ochrony przyrody, gdyż brak jest tu cennych siedlisk przyrodniczych, form ochrony przyrody czy też terenów, które ze względu na swoje walory wskazane byłyby do objęcia ochroną prawną. Dużym problemem, szczególnie na terenie nr 2, jest składowanie ogromnych ilości odpadów wydobywczych (co traktowane jest jako realizacja budowli krajobrazowej). Przekształcenia środowiska są tu ogromne i właściwie można tu mówić o całkowitym, skrajnym odkształceniu środowiska. Na terenie nr 1 składowanie skały płonnej (odpadów wydobywczych, prowadzone w ramach „rekultywacji”) nie miało tak dużego zasięgu, ale i tu nastąpiło przekształcenie terenu i w rezultacie powstały tereny przekształcone, o charakterze ruderalnych nieużytków.

5. SKUTKI DLA ŚRODOWISKA WYNIKAJĄCE Z REALIZACJI USTALEŃ PLANU

W przypadku analizy wpływu zmian na terenie nr 2 należy mieć świadomość, że już obecnie jest on całkowicie przekształcony i stanowi składowisko odpadów wydobywczych (traktowane jako budowla krajobrazowa).

5.1 WPŁYW NA WODY POWIERZCHNIOWE

Projekt planu nie wprowadza nowych terenów i sposobów zagospodarowania, które w sposób znaczący mogłyby pogorszyć jakość wód powierzchniowych, a w szczególności takich, które kolidowałyby z istniejącymi stawami czy ciekami, w sposób który powodowałby ich likwidację, na analizowanych terenach brak bowiem takich obiektów. Niewątpliwie powstanie nowej zabudowy mieszkaniowej, usługowej i przemysłowej wpłynie na zwiększenie ilości odprowadzanych ścieków, jednak jest to problem marginalny, biorąc pod uwagę fakt niemal całkowitego skanalizowania miasta Rybnik oraz analizowanych terenów. W związku z ustaleniami projektu planu nie przewiduje się zagrożenia dla wód powierzchniowych.

5.2 WPŁYW NA WODY PODZIEMNE

Nie przewiduje się szczególnego zagrożenia wód podziemnych. Powstanie nowej zabudowy z niedostatecznie rozwiązany systemem odprowadzania ścieków może wpłynąć na stan wód podziemnych. Dla ochrony wód podziemnych ważne będą więc ustalenia przedstawione w zakresie gospodarki ściekowej w rozdziale 5.1. Dla ochrony wód podziemnych kluczowe znaczenie mają działania, które wykraczają poza ramy planowania przestrzennego, takie jak egzekwowanie przez gminę podłączeń do sieci kanalizacyjnej oraz właściwe zaprojektowanie inwestycji z uwzględnieniem wszelkich potrzebnych zabezpieczeń.

5.3 WPŁYW NA KLIMAT

W szerszej skali realizacja ustaleń planu nie będzie miała wpływu na klimat. Natomiast na pewno zmianie ulegnie mikroklimat terenów na których będzie powstawała nowa zabudowa. Zabudowanie terenów wpłynie na zwiększenie szorstkości powierzchni ziemi, a co za tym idzie na zmniejszenie warunków przewietrzania. Na terenach przewidzianych do zabudowy na terenie nr 1 zamiast topoklimatu terenów otwartych, rolnych, będzie powiększała się strefa topoklimatu miejskiego, aż do całkowitej zabudowy tego terenu i powstania tu strefy topoklimatu miejskiego. Zagrożeniem może być problem niskiej emisji na terenach gdzie proponuje się zabudowę mieszkaniową jednorodzinną, także w ramach zabudowy usługowej. Choć zabudowa mieszkaniowa jednorodzinna na terenie 1 będzie miała stosunkowo niewielką powierzchnię, to jednak w szerszej perspektywie (położenie w dzielnicach złożonych głównie z zabudowy mieszkaniowej jednorodzinnej) również ona może przyczynić się do pogarszania stanu jakości powietrza ze względu na niską emisję. Od 1 września 2017 r. na terenie województwa śląskiego obowiązuje tzw. uchwała antysmogowa, dzięki której również i w gospodarstwach domowych nastąpi ograniczenie możliwości lokalizowania źródeł ciepła wykorzystujących najgorsze jakościowo paliwa. W związku z postępującą wymianą kotłów na bardziej ekologiczne oraz wprowadzeniem nakazu montowania w nowych budynkach jedynie kotłów spełniających odpowiednie normy

wynikające z uchwały antysmogowej nie przewiduje się zagrożenia związanego ze wzrostem zjawiska niskiej emisji. Realizacja budowli krajobrazowej, stanowiącej niewielką część istniejącego już obiektu, nie będzie miała wielkiego wpływu na zmianę klimatu i topoklimatu. Po zazielenieniu się znajdującego się tu obecnie składowiska istniejący tu obecnie bardzo ostry topoklimat terenów odkształconych, pozbawionych roślinności, niewątpliwie ulegnie złagodzeniu, co będzie miało pozytywny wpływ na analizowany teren i jego otoczenie.

5.4 POWIERZCHNIA ZIEMI

5.4.1 WPŁYW NA UKSZTAŁTOWANIE TERENU

Projekt planu zakłada możliwość realizacji różnych funkcji, głównie mieszkaniowych i usługowych, a także przemysłowych oraz dróg klasy dojazdowa na terenie nr 1. Realizacja tych funkcji może wpłynąć znacząco na przekształcenie powierzchni terenu, wskutek realizacji zabudowy przemysłowej lub usługowej, ale także i mieszkaniowej oraz związanych z tymi terenami drogami klasy dojazdowa. Ze względu na występowanie w podłożu części terenu wielometrowych warstw odpadów wydobywczych może tu być konieczna wymiana gruntów lub też inne szczególne prace geotechniczne. Zmiany powierzchni ziemi należy uznać za nieuniknione, mogące mieć duży zasięg, towarzyszą one jednak wprowadzeniu każdego typu inwestycji. Projekt planu nie przewiduje na terenie nr 1 realizacji wielkoskalowych przedsięwzięć, takich jak drogi wyższych klas czy inne obiekty, których budowa związana jest z przemieszczaniem znaczącej ilości mas ziemnych (jak np. powierzchniowa eksploatacja kopalin czy składowanie odpadów), nie mniej zmiany ukształtowania terenu niewątpliwie nastąpią. Natomiast na terenie nr 2 zmiany ukształtowania będą bardzo duże, ale będą one stanowiły kontynuację działalności, która jest tu oraz w pobliżu prowadzona od wielu już lat. Dawniej znajdowały się tu osadniki mułowe, które stopniowo są zasypywane skałą płonną (odpadami wydobywczymi). W rezultacie powstanie tu budowla krajobrazowa stanowiąca kontynuację obiektu, który już znajduje się na rozległym terenie na północ i północny-wschód od analizowanego obszaru. Rzędną składowania odpadów wskazano na 330 m n.p.m., a więc tak samo jak w obrębie istniejącego już składowiska. Prawdopodobnie po realizacji zamierzenia połączy się ono z istniejącą budowlą krajobrazową, tworząc jeden obiekt.

5.4.2 WPŁYW NA GLEBY

Przy powstaniu planowanej zabudowy istniejące na terenie nr 1 gleby ulegną w większości zniszczeniu (zajętość terenu). Obecnie dużą jego część stanowiły tereny rolne pozostające w uprawie. Projekt planu przewiduje pozostawienie minimalnej powierzchni biologicznie czynnej dla poszczególnych terenów, pomimo to przewiduje się, że tereny poddane pod zabudowę zostaną bezpowrotnie stracone dla rolnictwa. Na skutek ustaleń projektu planu nie zachodzi konieczność pozyskania zgody na zmianę przeznaczenia gruntów rolnych gdyż grunty klasy I – III nie będą przekształcane (nie występują na analizowanym terenie), położone są one również w obrębie administracyjnym miasta. Nie zachodzi również konieczność zmiany przeznaczenia gruntów leśnych na cele nieleśne, gdyż grunty tego typu tu nie występują. Na terenie nr 2 z kolei brak jest jakichkolwiek gruntów rolnych lub leśnych, jest to teren całkowicie odkształcony i pozbawiony szaty roślinnej.

Dopiero po zakończeniu składowania odpadów (traktowanego jako realizacja budowl i krajobrazowej) i nawiezieniu warstwy ziemi zaistnieje szansa, że pojawi się tu jakakolwiek roślinność.

5.5 WPLYW NA ZASOBY NATURALNE

W projekcie planu ujawniono udokumentowane złoża kopalin znajdujące się na obszarze objętym opracowaniem. Nie przewiduje się zagrożenia tego elementu środowiska poprzez ustalenia mpzp. Powierzchnia kruszyw naturalnych znajduje się w obrębie terenu zasypanego skałą płonną (odpadami wydobywczymi), złożę to zostało już prawdopodobnie wyeksploatowane w latach 70 i 80 XX w., a jego powierzchnia całkowicie przekształcona.

5.6 WPLYW NA PRZYRODĘ OŻYWIONĄ

Na obu terenach obowiązują już miejscowe plany zagospodarowania przestrzennego. W stosunku do obowiązujących mpzp wprowadzono następujące zmiany:

Na terenie nr 1 zmieniono niektóre przeznaczenia terenu. Przede wszystkim w części południowo-wschodniej zmieniono tereny ZR – Tereny do zalesień na tereny PU – tereny zabudowy produkcyjno-usługowej. Wskazana w obowiązującym mpzp strefa PU została więc przesunięta aż do ul. Świerkłańskiej. W części północno-zachodniej, w rejonie ul. Kowalczyka zamiast wskazanych tu wcześniej terenów usługowych wydzielono tereny MN-U - tereny zabudowy mieszkaniowej jednorodzinnej lub usług. Nowe drogi klasy KDD, które miałyby łączyć ul. Świerkłańską i ul. Kowalczyka były już wskazane w obowiązującym mpzp, w niniejszym projekcie planu zostały powtórzone. Zmieniono również niektóre parametry zabudowy oraz dodano możliwość realizacji instalacji fotowoltaicznych powyżej 500 kV na wszystkich terenach PU. W wyniku ustaleń planu całość terenu będzie mogła zostać zurbanizowana.

Na terenie nr 2 w obowiązującym mpzp wskazano tereny ZNU – zieleni nieurządzonej, przy czym w części tekstowej dopuszczono tu kształtowanie budowli krajobrazowej o wysokości docelowej 330 m n.p.m., co stanowi rzędną położonego obok składowiska odpadów (traktowanego jako budowla krajobrazowa), gdzie taką wysokość już osiągnięto, a składowisko jest już częściowo zrehabilitowane. W obowiązującym mpzp wskazano tu tereny do rekultywacji oraz tereny składowisk.

Projektowane ustalenia planu nie będą miały większego wpływu na środowisko, gdyż nie występują tu cenne pod względem przyrodniczym tereny, oraz nie wprowadza się przeznaczeń, które mogłyby generować znaczące oddziaływania. W sąsiedztwie terenów objętych planem również nie występują cenne siedliska przyrodnicze, które narażone byłyby na ewentualne zniszczenie. Dodatkowym argumentem przemawiającym za brakiem wystąpienia znaczących oddziaływań jest charakter proponowanych przeznaczeń terenu, które zwykle nie stanowią elementów zdecydowanie negatywnie oddziałujących na środowisko. W związku z realizacją ustaleń planu duża część terenu nr 1 zmieni swój charakter z terenów rolnych (miejscami ugorowanych, porastających zadrzewieniami lub roślinnością ruderalną) na tereny zabudowane o charakterze miejskim. Wprowadzenie

zabudowy na wszystkich terenach przeznaczonych pod urbanizację spowoduje zmianę w środowisku roślinnym wyrażającą się między innymi w zanikaniu roślinności dotychczas tu występującej na rzecz gatunków zieleni towarzyszącej na terenach realizacji zabudowy (np. trawniki, ogrody, zieleńce). Roślinność i zwierzęta związane do tej pory z terenami rolnymi, w tym odłogowanymi, zostaną z tych terenów wyparte, a wprowadzone zostaną gatunki charakterystyczne dla zieleni urządzonej np. w formie ogrodów, zieleńców czy trawników na powierzchni biologicznie czynnej, której wartość została wyznaczona w miejscowym planie zagospodarowania przestrzennego. Całość terenu nr 1 zostanie przekształcona w kierunku terenów zurbanizowanych, o charakterze miejskim.

W przypadku terenu nr 2 już obecnie jest on całkowicie przekształcony i nie występuje tu szata roślinna, składowana jest natomiast skała płonna (odpadami wydobywczymi). Dopiero po zakończeniu składowania odpadów wydobywczych i nawiezieniu warstwy ziemi zaistnieje szansa, że pojawi się tu jakakolwiek roślinność. Ustalenia planu, wskazujące na możliwość utworzenia budowli krajobrazowej stanowiącej kontynuację obiektu znajdującego się po stronie północnej i północno-zachodniej doprowadzą do poprawy istniejącego tu obecnie stanu i powstania obiektu porośniętego roślinnością, który być może stanie się ciekawym miejscem do odwiedzin, spacerów i rekreacji.

Podsumowując na obu obszarach nie występują stanowiska roślin chronionych czy cenne siedliska przyrodnicze, a zmiana planu nie przyczyni się do znaczącego pogorszenia stanu środowiska przyrodniczego.

5.7 WPŁYW NA OBSZARY CHRONIONE NA PODSTAWIE USTAWY Z 16 KWIETNIA 2004 O OCHRONIE PRZYRODY I NA KORYTARZE EKOLOGICZNE

Na analizowanych obszarach ani w ich pobliżu nie występują istniejące lub proponowane formy ochrony przyrody, gdyż brak tu cennych walorów przyrodniczych. Nie przewiduje się zagrożenia dla form ochrony przyrody, jak również dla wartościowych siedlisk, gdyż takowe tu nie występują.

Wpływ na korytarze ekologiczne

Oba analizowane tereny znajdują się poza wyznaczonymi korytarzami ekologicznymi dla ssaków drapieżnych, kopytnych i dla ptaków. W opracowaniu studialnym dotyczącym korytarzy ekologicznych w województwie śląskim⁸ nie wskazywano na analizowanym terenie występowania korytarzy ekologicznych dla ssaków drapieżnych i kopytnych, dla ptaków, jak również korytarza spójności. Nie wyznaczono na analizowanym terenie również korytarzy ekologicznych w opracowaniach dotyczących całego kraju.⁹

W przypadku terenu nr 1 zwierzęta mogą się tu przemieszczać, ponieważ występuje tu mozaika terenów rolnych i zadrzewień, jednak od strony południowej występuje bariera

⁸ Parusel i in., 2007 r. Korytarze ekologiczne Województwa Śląskiego

⁹ Jędrzejewski W., Nowak S., Stachura K., Skierczyński M., Mysłajek R. W., Niedziałkowski K., Jędrzejewska B., Wójcik J. M., Zalewska H., Pilot M., Górny M., Kurek R.T., Ślusarczyk R. Projekt korytarzy ekologicznych łączących Europejską Sieć Natura 2000 w Polsce. Zakład Badań Ssaków PAN, Białowieża 2011 r.

całkowita w postaci Drogi Regionalnej Racibórz – Pszczyna, która uniemożliwia zwierzętom jakiegokolwiek migracje. Również po zachodniej stronie ul. J. Kowalczyka znajduje się teren zwartej zabudowy mieszkaniowej jednorodzinnej, gdzie jakiegokolwiek migracje będą znacznie utrudnione. Po realizacji ustaleń planu ustanie na tych terenach jakakolwiek możliwość migracji zwierząt, przy czym już na dzień dzisiejszy była ona ograniczona zabudową od strony północnej, zachodniej i południowej.

Na terenie nr 2 brak jest jakiegokolwiek zabudowy i zwierzęta mogą się tu przemieszczać bez większych utrudnień. Mogą one migrować po całym pasie składowisk odpadów wydobywczych (miejscami zrekułtywowanych, traktowanych jako budowle krajobrazowe) rozdzielających tereny dzielnic Chwałowice i Boguszowice. Tereny te przeważnie są wolne od zabudowy i ogrodzeń, jedynym utrudnieniem dla zwierząt mogą być strome nieraz stoki usypisk oraz obecność pracowników i maszyn. Realizacja ustaleń planu nie zmieni tego stanu rzeczy, teren ten oraz jego otoczenie pozostanie wolny od zabudowy i zwierzęta dalej będą mogły się tu przemieszczać.

5.8 WPŁYW NA KRAJOBRAZ

Krajobraz terenu nr 1 ulegnie znaczącej zmianie. Obecnie występuje tu krajobraz terenów rolnych, tylko miejscami pojawia się pojedyncza zabudowa mieszkaniowa jedno lub wielorodzinna. Po realizacji zabudowy zgodnie z ustaleniami projektu planu na całości terenu zaistnieje krajobraz terenów zurbanizowanych, miejskich. Zmiana krajobrazu na analizowanym terenie będzie więc miała charakter znaczący.

W przypadku terenu nr 2 istniejący tu krajobraz składowiska odpadów wydobywczych (traktowanego jako budowla krajobrazowa) będzie ulegał stopniowej zmianie, ale można przypuszczać, że proces ten będzie trwał wiele lat. Ostatecznie, zgodnie z założeniami, powstanie na analizowanym terenie porośnięte roślinnością wzgórze stanowiące kontynuację obiektu istniejącego już na północ i północny-zachód od analizowanego terenu. Zmiana krajobrazu będzie miała pozytywny wydźwięk, choć należy mieć świadomość, że teren pozbawiony roślinności, gdzie składowane są odpady wydobywcze będzie na tym obszarze funkcjonował jeszcze prawdopodobnie przez wiele lat.

5.9 WPŁYW NA ZABYTKI I OBIEKTY O WARTOŚCIACH KULTUROWYCH

Na obu obszarach objętych planem nie występują zabytki ujęte w Rejestrze Zabytków Województwa Śląskiego, ani w Gminnej Ewidencji Zabytków, brak jest tu również stanowisk archeologicznych, nie zaistniała więc potrzeba wprowadzania zapisów dotyczących tego typu obiektów.

5.10 WPŁYW NA WARUNKI I JAKOŚĆ ŻYCIA MIESZKAŃCÓW

5.10.1 JAKOŚĆ POWIETRZA ATMOSFERYCZNEGO

Projekt planu wprowadza różnego typu funkcje o charakterze usługowym i przemysłowym, które mogą mieć potencjalny wpływ na jakość powietrza atmosferycznego. Zagrożenie ze strony obiektów usługowych i przemysłowych jest zwykle niewielkie, ponieważ muszą one spełnić szereg norm ujętych w prawie ochrony środowiska oraz objęte

są bieżącym system monitoringu, kontroli oraz pozwoleń. Zwykle też nie powodują znaczących emisji.

Zagrożenie ze strony terenów usług i przemysłu ocenia się zwykle jako niewielkie, ponieważ przed ich realizacją i uruchomieniem muszą one spełnić odpowiednie wymogi w zakresie emisji do powietrza, zdają coroczne sprawozdania z zakresu korzystania ze środowiska, a ponadto podlegają kontroli ze strony WIOŚ. Ostateczna ocena będzie jednak dotyczyła konkretnych przedsięwzięć przy założeniu zgodnym z art. 144 ust. 2 ustawy Prawo ochrony środowiska, tj. ich oddziaływanie nie powinno wykraczać poza teren danego inwestora. Odnosnie instalacji fotowoltaicznych, jak pokazały już lata praktyki obiekty tego typu nie powodują jakichkolwiek emisji zanieczyszczeń do powietrza, a ich strefa oddziaływania jest wyznaczona po granicy terenów na których są lokowane.

O ile zagrożenie ze strony obiektów usługowych i przemysłowych jest zwykle niewielkie, ponieważ muszą one spełnić szereg norm ujętych w prawie ochrony środowiska oraz objęte są bieżącym system monitoringu, kontroli oraz pozwoleń, o tyle poważnym zagrożeniem jest poszerzenie się funkcji mieszkaniowej (tereny MN), które ciągle są głównym sprawcą zanieczyszczeń w formie tzw. „niskiej emisji”. W celu przeciwdziałania temu negatywnemu zjawisku projekt planu wprowadza nakaz stosowania proekologicznych i wysokosprawnych źródeł energii cieplnej, charakteryzujących się brakiem lub niską emisją substancji do powietrza. Choć zabudowa na terenie nr 1 ma niewielką powierzchnię, to jednak w szerszej perspektywie (położenie w dzielnicach złożonych głównie z zabudowy mieszkaniowej jednorodzinnej) również ona może przyczynić się do pogarszania stanu jakości powietrza ze względu na niską emisję.

Należy zaznaczyć, że systemy obsługi grzewczej pozostają poza kontrolą służb ochrony środowiska, a rozwiązanie problemu niskiej emisji wymaga podjęcia działań, które wykraczają poza ramy miejscowego planu zagospodarowania. Od 1 września 2017 r. na terenie województwa śląskiego obowiązuje tzw. uchwała antysmogowa¹⁰, dzięki której również i w gospodarstwach domowych nastąpi ograniczenie możliwości lokalizowania źródeł ciepła wykorzystujących najgorsze jakościowo paliwa. W związku z postępującą wymianą kotłów na bardziej ekologiczne oraz wprowadzeniem nakazu montowania w nowych budynkach jedynie kotłów spełniających odpowiednie normy wynikające z uchwały antysmogowej nie przewiduje się zagrożenia związanego ze wzrostem zjawiska niskiej emisji. Projekt planu nie wprowadza żadnych nowych dróg wysokich klas.

W przypadku terenu nr 2 będą tu ciągle pojawiały się uciążliwości, które związane są z tym obszarem od lat, a więc pylenie, wywiewanie najdrobniejszych frakcji w czasie silnych wiatrów, silne zakurzenie obszaru i jego otoczenia, obecność błota i kurzu na okolicznych drogach. Wszystkie te zjawiska już są obecne w związku z pracą składowiska i można przypuszczać, że będą się one kontynuowały, aż do czasu powstania budowli krajobrazowej i związania podłoża zielenią.

¹⁰ Uchwała nr V/36/1/2017 Sejmiku Województwa Śląskiego z dnia 7 kwietnia 2017 r. w sprawie wprowadzenia na obszarze województwa śląskiego ograniczeń w zakresie eksploatacji instalacji, w których następuje spalanie paliw

Należy podkreślić, że bez względu na formę powstawania zanieczyszczeń, to na przedsiębiorcach lub inwestorach spoczywać będzie, zgodnie z obowiązującymi przepisami, obowiązek ograniczenia tego negatywnego oddziaływania. Dokładny wpływ przedsięwzięcia

na środowisko winien zostać zbadany i opisany w raporcie oddziaływania na środowisko. W razie wykazania przekroczeń wymagane będzie wprowadzenie działań minimalizujących i zapobiegawczych.

5.10.2 KLIMAT AKUSTYCZNY

Dopuszczalne poziomy hałasu powinny odpowiadać wymaganiom rozporządzenia Ministra Środowiska z dnia 14 czerwca 2007 r. w sprawie dopuszczalnych poziomów hałasu w środowisku (t.j. Dz. U. z 2014 r. poz. 112). Prowadzenie działalności na jakichkolwiek terenach (czy to produkcyjnych, czy usługowych, czy też zabudowy mieszkaniowej jednorodzinnej) nie powinno powodować przekroczenia standardów jakości środowiska, o czym wyraźnie mówi art. 144 ust. 1 ustawy Prawo ochrony środowiska. W ust. 2 ww. artykułu pojawia się nakaz dotyczący ewentualnego oddziaływania na środowisko i tereny sąsiednie, tj. eksploatacja instalacji powodująca wprowadzanie gazów lub pyłów do powietrza, emisje hałasu oraz wytwarzanie pól elektromagnetycznych nie powinna powodować przekroczenia standardów jakości środowiska poza terenem, do którego prowadzący instalację ma tytuł prawny.

Na terenie nr 1 projekt planu wprowadza zabudowę przemysłowo-usługową w pobliżu terenów zabudowy mieszkaniowej jedno i wielorodzinnej, która może mieć znaczący potencjalny wpływ na pogorszenie klimatu akustycznego. Nie ulega wątpliwości, że wprowadzenie urbanizacji na nieużytkowanych dotychczas terenach może spowodować pogorszenie jakości klimatu akustycznego. Projekt planu nie wprowadza nowych dróg wyższych klas, w związku z czym nie przewiduje się presji od tego typu emitorów.

Po wprowadzeniu zabudowy poszczególne tereny „wypełnią” się odgłosami życia codziennego, takimi jak np. ruch samochodów, rozmowy, śmiech, koszenie trawników, szczekanie psów, a w przypadku terenów przemysłowo-usługowych odgłosami działalności zakładów. Wszystkie te elementy spowodują, że jakość klimatu akustycznego niewątpliwie ulegnie pogorszeniu, czego muszą być świadome osoby wybierające to miejsce w celu przyszłego zamieszkania. Odnośnie instalacji fotowoltaicznych, jak pokazały już lata praktyki obiekty tego typu nie powodują jakichkolwiek emisji hałasu, a ich strefa oddziaływania jest wyznaczona po granicy terenów na których są lokowane. Na terenie nr 2 hałas jest stale obecny w związku z pracą maszyn, ruchem ciężarówek i stan ten nie ulegnie zmianie, aż do czasu zakończenia pracy składowiska i powstania budowli krajobrazowej.

Należy jednocześnie podkreślić, że zgodnie z obowiązującym prawem jakość klimatu akustycznego, za wyjątkiem dróg, nie może przekroczyć ustalonych standardów, w związku z czym w razie wystąpienia jakichkolwiek przekroczeń właściciel terenu będzie zobowiązany do ograniczenia uciążliwości. W projekcie planu, zgodnie z art. 114 ust. 1 Prawa ochrony

środowiska wskazano, które z terenów należą do poszczególnych rodzajów terenów, o których mowa w art. 113 ust. 2 pkt 1.

W przypadku wystąpienia negatywnych oddziaływań inwestor będzie musiał każdorazowo wprowadzić odpowiednie zabezpieczenia. Wśród nich wyróżnia się m.in. prowadzenie prac wyłącznie w określonych godzinach (np. poza godzinami nocnymi), zastosowanie ekranów akustycznych, prowadzenie prac w pomieszczeniach, czy odpowiednia lokalizacja emitorów hałasu. W kontekście zanieczyszczeń powietrza do rodzajów zabezpieczeń zaliczyć można np.: montaż właściwych, zgodnych z obowiązującymi normami urządzeń, montaż odciągów spalin oraz odpowiednią lokalizację emitorów. W związku z charakterem poszczególnych terenów oraz z ewentualną możliwością wprowadzenia zabezpieczeń, nie przewiduje się wystąpienia znaczących negatywnych oddziaływań na analizowanych obszarach.

5.10.3 POLA ELEKTROMAGNETYCZNE

Projekt planu nie wprowadza specjalnych obostrzeń co do lokowania anten telefonii komórkowej. Podobnie jak w przypadku emisji zanieczyszczeń i hałasu, wprowadzanie do środowiska pól elektromagnetycznych obostrzone jest szeregiem przepisów oraz systemu kontroli, stojących poza systemem planowania przestrzennego. Należy również dodać, że zgodnie z ustawą z dnia 7 maja 2010 r. o wspieraniu rozwoju usług i sieci telekomunikacyjnych miejscowy plan zagospodarowania przestrzennego nie może ustanawiać zakazów, a przyjmowane w nim rozwiązania nie mogą uniemożliwiać rozwoju telefonii komórkowej.

W projekcie planu ustalono również nakaz przestrzegania ograniczeń w zagospodarowaniu terenów położonych w strefach technicznych pokazanych na rysunku planu wzdłuż sieci i urządzeń infrastruktury technicznej, zgodnie z obowiązującymi wymogami przepisów odrębnych.

5.10.4 GOSPODARKA ODPADAMI

Ze względu na przyrost zabudowy mieszkaniowej, usługowej i przemysłowej na terenie nr 1 niewątpliwie wzrośnie ilość powstających odpadów, często przyrost ten będzie znaczący. Projekt planu nie wprowadza nowych składowisk odpadów komunalnych, będą one składowane zgodnie z obowiązującymi przepisami na terenach do tego przeznaczonych. Gospodarka odpadami obostrzona jest szeregiem przepisów oraz systemu kontroli, stojących poza systemem planowania przestrzennego. Problem ten regulują zarówno ustawy (ustawa z 14 grudnia 2012 r. o odpadach, ustawa z dnia 13 września 1996 r. o utrzymaniu czystości i porządku w gminach) jak również uchwały Rady Miasta oraz programy gospodarki odpadami. W projekcie planu ustalono, by sposób postępowania z odpadami był zgodny z tymi przepisami.

Na terenie nr 2 były składowane odpady wydobywcze i sytuacja ta nie ulegnie zmianie, w dalszym ciągu będą one tu sytuowane, co będzie powodowało szereg uciążliwości. Ostatecznym celem jest jednak powstanie budowli krajobrazowej i zazielenienie

terenu,
co będzie stanowiło ostatni etap rekultywacji terenu.

5.10.5 ZAGROŻENIE POWODZIOWE

Na analizowanych terenach nie stwierdzono występowania zagrożeń powodziowych, nie było więc potrzeby wprowadzania ustaleń w tym zakresie.

5.10.6 ZAGROŻENIE OSUWISKOWE

Na analizowanych terenach nie stwierdzono występowania zagrożeń ruchami masowymi ziemi, nie było więc potrzeby wprowadzania ustaleń w tym zakresie. Nie mniej występujące zarówno na terenie nr 1, jak i nr 2 wielometrowe warstwy odpadów wydobywczych mogą być podatne na wystąpienie najróżniejszych zjawisk geologicznych. Każdorazowo przed lokalizacją nowej zabudowy należało będzie przeprowadzić szczegółowe badania geotechniczne i geologiczno-inżynierskie w celu rozpoznania stanu podłoża oraz ewentualnego wskazania rozwiązań zabezpieczających. W przypadku terenu nr 2 nie ma to wielkiego znaczenia, gdyż nie przewiduje się terenu do zabudowy, natomiast na terenie 1 tereny na których lokowano odpady są wskazane do zabudowy, konieczne więc będzie tu przeprowadzenie odpowiednich badań geotechnicznych.

6. PRZEWIDYWANE MOŻLIWOŚCI TRANSGRANICZNEGO ODDZIAŁYWANIA NA ŚRODOWISKO

Projekt planu nie wprowadza funkcji, które mogłyby potencjalnie transgranicznie oddziaływać na środowisko.

7. ROZWIĄZANIA MAJĄCE NA CELU ZAPOBIEGANIE, OGRANICZANIE LUB KOMPENSACJE PRZYRODNICZĄ NEGATYWNYCH ODDZIAŁYWAŃ NA ŚRODOWISKO

W projekcie miejscowego planu zagospodarowania przestrzennego fragmentów miasta Rybnik zaproponowano szereg rozwiązań mających na celu zapobieganie i ograniczanie negatywnych oddziaływań na środowisko. W szczególności zaproponowano:

w zakresie zaopatrzenia w sieć teletechniczną:

- w zakresie zaopatrzenia w sieć teletechniczną ustala się obsługę telekomunikacyjną z istniejącej i projektowanej sieci telekomunikacyjnej;

w zakresie gospodarki wodno-ściekowej:

- W zakresie zaopatrzenia w wodę, w tym do celów przeciwpożarowych, ustala się zaopatrzenie w wodę z istniejącej bądź projektowanej sieci wodociągowej, z zastrzeżeniem przepisów rozporządzenia Ministra Infrastruktury z dnia 12 kwietnia 2002 r. w sprawie warunków technicznych, jakim powinny odpowiadać budynki i ich usytuowanie,
W zakresie odprowadzania ścieków:
- nakazuje się odprowadzenie ścieków bytowych do miejskiej kanalizacji sanitarnej, z zastrzeżeniem przepisów ustawy z dnia 13 września 1996 r. o utrzymaniu czystości i porządku w gminach;

- nakazuje się odprowadzenie wód opadowych i roztopowych z działek budowlanych zgodnie z przepisami rozporządzenia Ministra Infrastruktury z dnia 12 kwietnia 2002 r. w sprawie warunków technicznych, jakim powinny odpowiadać budynki i ich usytuowanie;
- nakazuje się odprowadzenie wód opadowych i roztopowych z dróg publicznych zgodnie z przepisami rozporządzenia Ministra Infrastruktury z dnia 24 czerwca 2002 r. w sprawie przepisów techniczno-budowlanych dotyczących dróg publicznych.

w zakresie zaopatrzenia w ciepło – dopuszczenie dostaw z:

- poprzez lokalne bądź indywidualne źródło ciepła, z wykorzystaniem istniejącej bądź projektowanej sieci gazowej lub ciepłowniczej, z zastrzeżeniem pkt 2, lub
- poprzez lokalne bądź indywidualne źródło ciepła z wykorzystaniem istniejącej bądź projektowanej sieci elektroenergetycznej, lub
- poprzez lokalne bądź indywidualne źródło ciepła z wykorzystaniem urządzeń wytwarzających energię z odnawialnych źródeł energii,
- poprzez lokalne bądź indywidualne źródło ciepła z wykorzystaniem urządzeń wytwarzających energię z odnawialnych źródeł energii;
- w przypadku braku możliwości dostawy ciepła z wykorzystaniem istniejącej bądź projektowanej sieci gazowej lub ciepłowniczej dopuszcza się dostawę ciepła w oparciu o proekologiczne i wysokosprawne indywidualne źródło ciepła, charakteryzujące się brakiem lub niską emisją substancji do powietrza.

w zakresie zaopatrzenia w energię elektryczną:

- W zakresie zaopatrzenia w energię elektryczną ustala się dostawę energii elektrycznej z istniejącej i projektowanej sieci elektroenergetycznej lub urządzeń wytwarzających energię z odnawialnych źródeł energii;

w zakresie gospodarki odpadami:

- zakazuje się prowadzenia działalności związanej z gospodarowaniem odpadami za wyjątkiem zbierania i przetwarzania odpadów wytwarzanych jako element towarzyszący prowadzeniu działalności zgodnej z przeznaczeniem terenu;
- dopuszcza się kształtowanie budowli krajobrazowej w terenie 2/1ZNU z wykorzystaniem odpadów wydobywczych.
- nakazuje się lokalizowanie miejsc na pojemniki służące do czasowego gromadzenia odpadów stałych, jako osłoniętych od strony dróg publicznych.

pozostałe:

- w projekcie planu, zgodnie z art. 114 ust. 1 Prawa Ochrony Środowiska wskazano, które z terenów należą do poszczególnych rodzajów terenów o których mowa w art. 113 ust. 2 pkt 1;
- ustalono szczegółowe zapisy dotyczące zasad kształtowania zabudowy i zagospodarowania terenów;
- ujawniono udokumentowane złoża kopalin, obszary i tereny górnicze oraz Lokalny Zbiornik Wód Podziemnych;
- wskazano odpowiednie normy akustyczne na poszczególnych terenach;
- zakazano budowy zakładów stwarzających zagrożenie dla życia lub zdrowia ludzi, a w szczególności zakładów stwarzających zagrożenie wystąpienia poważnej awarii przemysłowej.

W projekcie mpzp nie wprowadzono zapisów dotyczących kompensacji przyrodniczej. Zakres kompensacji przyrodniczej może zostać określony, zgodnie z art. 75 ust. 4 i 5 prawa ochrony środowiska w pozwoleniu na budowę lub w decyzji o środowiskowych uwarunkowaniach. Ze względu na charakter planu oraz brak znaczących negatywnych oddziaływań na elementy środowiska w prognozie oddziaływania na środowisko nie proponuje się działań zapobiegawczych lub minimalizujących negatywne oddziaływania.

8. MOŻLIWOŚCI ROZWIĄZAŃ ALTERNATYWNYCH DLA OBSZARU NATURA 2000

Na analizowanych terenach, jak i na całym obszarze miasta Rybnik ani w jego sąsiedztwie nie występują obszary Natura 2000. Projekt planu nie wprowadza funkcji, które mogłyby oddziaływać na cele, przedmiot ochrony i integralność jakiegokolwiek obszaru Natura 2000, więc nie ma potrzeby rozpatrywania rozwiązań alternatywnych.

9. PROPOZYCJE DOTYCZĄCE PRZEWIDYWANYCH METOD ANALIZY SKUTKÓW REALIZACJI POSTANOWIEŃ PROJEKTOWANEGO PLANU ORAZ CZĘSTOTLIWOŚCI JEJ PRZEPROWADZANIA

Na etapie projektu planu nie wprowadzono konkretnych rozwiązań mających na celu analizę skutków realizacji oraz częstotliwości jej przeprowadzania. Zakres planu określony w ustawie z dnia 27 marca 2003 roku o planowaniu i zagospodarowaniu przestrzennym (t.j. Dz. U. z 2022 poz. 503) oraz w rozporządzeniu Ministra Infrastruktury z dnia 26 sierpnia 2003 r. w sprawie wymaganego zakresu projektu miejscowego planu zagospodarowania przestrzennego (Dz. U. Nr 164, poz. 1587) nie przewiduje możliwości określenia monitoringu w miejscowym planie zagospodarowania przestrzennego. Wskazanie takie byłoby niezgodne z przepisami prawa i znacząco wykraczałoby poza ustawowe kompetencje Rady Miasta. Należy jednak zwrócić uwagę, że zgodnie z art. 32 ust. 1 ustawy o planowaniu i zagospodarowaniu przestrzennym w celu oceny aktualności studium i planów miejscowych wójt, burmistrz albo prezydent miasta dokonuje analizy zmian w zagospodarowaniu przestrzennym gminy, ocenia postępy w opracowywaniu planów miejscowych i opracowuje wieloletnie programy ich sporządzania w nawiązaniu do ustaleń studium. W ramach tej analizy również mogą zostać ocenione skutki dla środowiska zachodzące w wyniku realizacji projektowanego dokumentu.

Jednocześnie skutki realizacji postanowień planu będą podlegały bieżącemu monitoringowi odpowiednich służb ochrony środowiska, służb ochrony przyrody, organów administracji oraz organizacji ekologicznych. Bardzo ważna jest również postawa obywateli, którzy powinni reagować natychmiastową interwencją w przypadku stwierdzenia wystąpienia uciążliwości.

10. STRESZCZENIE W JĘZYKU NIESPECJALISTYCZNYM

Przedmiotem opracowania jest prognoza oddziaływania na środowisko projektu miejscowego planu zagospodarowania przestrzennego miasta Rybnik dla dwóch terenów położonych w następujących dzielnicach: 1 – Meksyk (rejon ul. Świerkłańskiej), 2 – Boguszowice Stare (rejon ul. Błękitnej). Tereny te nie są ze sobą wzajemnie powiązane. MPZP opracowywany jest na podstawie uchwały Nr 731/XLVII/2018 z dnia 19 kwietnia 2018 r. w sprawie przystąpienia do sporządzenia miejscowego planu zagospodarowania przestrzennego dla części miasta Rybnika (MPZP 54). Uchwałą tą objęto dużą część miasta Rybnik, jednak realizacja tego planu została podzielona na etapy obejmujące mniejsze fragmenty, jednym z nich jest właśnie mpzp dla dwóch obszarów pod nazwą 54-45.

Na obu terenach obowiązują już miejscowe plany zagospodarowania przestrzennego. W stosunku do obowiązujących mpzp wprowadzono następujące zmiany:

Na terenie nr 1 zmieniono niektóre przeznaczenia terenu. Przede wszystkim w części południowo-wschodniej zmieniono tereny ZR – Tereny do zalesień na tereny PU – tereny zabudowy produkcyjno-usługowej. Wskazana w obowiązującym mpzp strefa PU została więc przesunięta aż do ul. Świerkłańskiej. W części północno-zachodniej, w rejonie ul. Kowalczyka zamiast wskazanych tu wcześniej terenów usługowych wydzielono tereny MN-U - tereny zabudowy mieszkaniowej jednorodzinnej lub usług. Nowe drogi klasy KDD, które miałyby łączyć ul. Świerkłańską i ul. Kowalczyka były już wskazane w obowiązującym mpzp, w niniejszym projekcie planu zostały powtórzone. Zmieniono również niektóre parametry zabudowy oraz dodano możliwość realizacji instalacji fotowoltaicznych powyżej 500 kV na wszystkich terenach poza MN. W wyniku ustaleń planu całość terenu będzie mogła zostać zurbanizowana.

Na terenie nr 2 w obowiązującym mpzp wskazano tereny ZNU – zieleni nieurządzonej, przy czym w części tekstowej dopuszczono tu kształtowanie budowli krajobrazowej o wysokości docelowej 330 m n.p.m., co stanowi rzędną położonego obok składowiska odpadów, gdzie taką wysokość już osiągnięto, a składowisko jest już częściowo zrehabilitowane. W obowiązującym mpzp wskazano tu tereny do zalesień oraz tereny składowisk.

W projekcie planu uwzględniono występowanie złóż kopalin, obszarów i terenów górniczych, a także uwzględniono konieczność składowania odpadów wydobywczych na terenie nr 2. Uwzględniono także występowanie Lokalnego Zbiornika Wód Podziemnych nr 345 Zbiornik Rybnik. Na analizowanych terenach nie występują jakiegokolwiek formy ochrony przyrody, ani tereny proponowane do objęcia ochroną, gdyż brak tu szczególnie cennych wartości przyrodniczych. Projektowane ustalenia planu nie będą miały większego

wpływu na środowisko, gdyż nie występują tu cenne pod względem przyrodniczym tereny, oraz nie wprowadza się przeznaczeń, które mogłyby generować znaczące oddziaływania.

W sąsiedztwie terenów objętych planem również nie występują cenne siedliska przyrodnicze, które narażone byłyby na ewentualne zniszczenie. Dodatkowym argumentem przemawiającym za brakiem wystąpienia znaczących oddziaływań jest charakter proponowanych przeznaczeń terenu, które zwykle nie stanowią elementów zdecydowanie negatywnie oddziałujących na środowisko. Zmiana mpzp stanowi po części również kontynuację ustaleń wskazanych w obowiązujących już mpzp. Na obszarach przewidzianych w planie do urbanizacji nie występują stanowiska roślin chronionych czy cenne siedliska przyrodnicze, a zmiana planu nie przyczyni się do znaczącego pogorszenia stanu środowiska przyrodniczego.

Prognoza ma na celu określenie prawdopodobnych skutków realizacji ustaleń planu na poszczególne elementy środowiska w ich wzajemnym powiązaniu, w szczególności na ekosystemy, krajobraz, a także na ludzi, dobra materialne i dobra kultury. Została ona wykonana zgodnie z obowiązującym przepisami.

Projektem planu objęte są dwa tereny położone w różnych częściach miasta, które nie są ze sobą wzajemnie powiązane.

Teren nr 1 położony jest w dzielnicy Meksyk, pomiędzy ul. Świerklaniecką i ul. Kowalczyka. Południowa granica terenu jest nieregularna. Powierzchnia terenu wynosi ok. 36,7 ha.

Teren nr 2 położony jest w dzielnicy Boguszowice Stare i obejmuje część terenu składowiska na północ od ul. Błękitnej. Powierzchnia terenu wynosi ok. 9,16 ha.

Szczegółowe opisy poszczególnych terenów znajdują się w rozdziale 2 prognozy.

Teren nr 1 obejmuje głównie grunty orne, częściowo pozostające w zagospodarowaniu rolnym, częściowo zaś stanowiące nieużytki. W północnej części terenu, na wschód od ul. Sudeckiej i ul. Beskidzkiej znajduje się niewielkie osiedle zabudowy wielorodzinnej. Wzdłuż ul. Świerklańskiej i ul. Tkoczów znajduje się kilka budynków zabudowy mieszkaniowej jednorodzinnej, dawniej prawdopodobnie mających charakter zabudowy zagrodowej. Na pozostałym obszarze występuje mozaika gruntów ornych oraz nieużytków, często przyjmujących formę niewielkich zadrzewień z dominującymi brzoźami. W centralnej części terenu na skutek podziemnej eksploatacji węgla kamiennego powstało zagłębienie, które następnie zostało zasypane odpadami wydobywczymi w ramach tzw. „rekultywacji” w końcu pierwszej dekady XXI w. Obecnie teren ten porasta roślinność ruderalną oraz zadrzewienia i zakrzewienia o takim charakterze z robiniami akacjowymi, czeremchą amerykańską, brzoźami, topolą osiką, bzu czarnym itp. gatunkami. Generalnie występuje na całym analizowanym terenie mozaika terenów rolnych, nieużytków i niewielkich zadrzewień. Na południe od terenu objętego mpzp przebiega duży obiekt DW935 Drogi Regionalnej Racibórz – Pszczyna.

Teren nr 2 obejmuje fragment zwałowiska odpadów wydobywczych, dawniej znajdowały się tu osadniki wód dołowych. Obecnie teren ten jest stopniowo zasypywany odpadami wydobywczymi. Praktycznie brak tu jakiegokolwiek roślinności, występują powierzchnie odsłonięte, z usypiskami skały płonnej (odpadów wydobywczych).

Na obu analizowanych terenach brak jest szczególnych wartości przyrodniczych, siedlisk przyrodniczych oraz stanowisk gatunków rzadkich czy wymagających specjalnej ochrony, przy czym teren nr 1 nie jest odkształcony i funkcjonuje tu mozaika gruntów rolnych i zadrzewień, natomiast teren nr 2 jest bardzo silnie przekształconym obiektem składowiska odpadów wydobywczych, gdzie praktycznie brak pokrywy roślinnej.

Na obu analizowanych terenach nie występują żadne formy ochrony przyrody w rozumieniu art. 6 ust. 1 pkt 1 - 9 ustawy z dnia 16 kwietnia 2004 r. o ochronie przyrody. Teren ten również nie był proponowany do objęcia ochroną, gdyż brak jest tu szczególnych wartości przyrodniczych. Na terenach objętych mpzp nie występują zabytki ujęte w Rejestrze Zabytków Województwa Śląskiego, ani w Gminnej Ewidencji Zabytków, brak jest również stanowisk archeologicznych.

Projekt planu nie wprowadza nowych terenów i sposobów zagospodarowania, które w sposób znaczący mogłyby pogorszyć jakość wód powierzchniowych, a w szczególności takich, które kolidowałyby z istniejącymi stawami czy ciekami, w sposób który powodowałby ich likwidację, na analizowanych terenach brak bowiem takich obiektów. Niewątpliwie powstanie nowej zabudowy mieszkaniowej, usługowej i przemysłowej wpłynie na zwiększenie ilości odprowadzanych ścieków, jednak jest to problem marginalny, biorąc pod uwagę fakt niemal całkowitego skanalizowania miasta Rybnik oraz analizowanych terenów. W związku z ustaleniami projektu planu nie przewiduje się zagrożenia dla wód powierzchniowych.

Na obu terenach obowiązują już miejscowe plany zagospodarowania przestrzennego. W stosunku do obowiązujących mpzp wprowadzono następujące zmiany:

Na terenie nr 1 zmieniono niektóre przeznaczenia terenu. Przede wszystkim w części południowo-wschodniej zmieniono tereny ZR – Tereny do zalesień na tereny PU – tereny zabudowy produkcyjno-usługowej. Wskazana w obowiązującym mpzp strefa PU została więc przesunięta aż do ul. Świerkłańskiej. W części północno-zachodniej, w rejonie ul. Kowalczyka zamiast wskazanych tu wcześniej terenów usługowych wydzielono tereny MN-U - tereny zabudowy mieszkaniowej jednorodzinnej lub usług. Nowe drogi klasy KDD, które miałyby łączyć ul. Świerkłańską i ul. Kowalczyka były już wskazane w obowiązującym mpzp, w niniejszym projekcie planu zostały powtórzone. Zmieniono również niektóre parametry zabudowy oraz dodano możliwość realizacji instalacji fotowoltaicznych powyżej 500 kV na wszystkich terenach poza MN. W wyniku ustaleń planu całość terenu będzie mogła zostać zurbanizowana.

Na terenie nr 2 w obowiązującym mpzp wskazano tereny ZNU – zieleni nieurządzonej, przy czym w części tekstowej dopuszczono tu kształtowanie budowli krajobrazowej o wysokości docelowej 330 m n.p.m., co stanowi rzędną położonego obok

składowiska odpadów, gdzie taką wysokość już osiągnięto, a składowisko jest już częściowo zrehabilitowane. W obowiązującym mpzp wskazano tu tereny do rekultywacji oraz tereny składowisk.

Projektowane ustalenia planu nie będą miały większego wpływu na środowisko, gdyż nie występują tu cenne pod względem przyrodniczym tereny, oraz nie wprowadza się przeznaczeń, które mogłyby generować znaczące oddziaływania. W sąsiedztwie terenów objętych planem również nie występują cenne siedliska przyrodnicze, które narażone byłyby na ewentualne zniszczenie. Dodatkowym argumentem przemawiającym za brakiem wystąpienia znaczących oddziaływań jest charakter proponowanych przeznaczeń terenu, które zwykle nie stanowią elementów zdecydowanie negatywnie oddziałujących na środowisko. W związku z realizacją ustaleń planu duża część terenu nr 1 zmieni swój charakter z terenów rolnych (miejscami ugorowanymi, porastającymi zadrzewieniami lub roślinnością ruderalną) na tereny zabudowane o charakterze miejskim. Wprowadzenie zabudowy na wszystkich terenach przeznaczonych pod urbanizację spowoduje zmianę w środowisku roślinnym wyrażającą się między innymi w zanikaniu roślinności dotychczas tu występującej na rzecz gatunków zieleni towarzyszącej na terenach realizacji zabudowy (np. trawniki, ogrody, zieleńce). Roślinność i zwierzęta związane do tej pory z terenami rolnymi, w tym odłogowanymi, zostaną z tych terenów wyparte, a wprowadzone zostaną gatunki charakterystyczne dla zieleni urządzonej np. w formie ogrodów, zieleńców czy trawników na powierzchni biologicznie czynnej, której wartość została wyznaczona w miejscowym planie zagospodarowania przestrzennego. Całość terenu nr 1 zostanie przekształcona w kierunku terenów zurbanizowanych, o charakterze miejskim.

W przypadku terenu nr 2 już obecnie jest on całkowicie przekształcony i nie występuje tu szata roślinna, składowana jest natomiast skała płonna (odpady wydobywcze). Dopiero po zakończeniu składowania odpadów i nawiezieniu warstwy ziemi zaistnieje szansa, że pojawi się tu jakakolwiek roślinność. Ustalenia planu, wskazujące na możliwość utworzenia budowli krajobrazowej stanowiącej kontynuację obiektu znajdującego się po stronie północnej i północno-zachodniej doprowadzą do poprawy istniejącego tu obecnie stanu i powstania obiektu porośniętego roślinnością, który być może stanie się ciekawym miejscem do odwiedzin, spacerów i rekreacji.

Podsumowując na obu obszarach nie występują stanowiska roślin chronionych czy cenne siedliska przyrodnicze, a zmiana planu nie przyczyni się do znaczącego pogorszenia stanu środowiska przyrodniczego.

Na analizowanych obszarach ani w ich pobliżu nie występują istniejące lub proponowane formy ochrony przyrody, gdyż brak tu cennych walorów przyrodniczych. Nie przewiduje się zagrożeń dla form ochrony przyrody, jak również dla wartościowych siedlisk, gdyż takowe tu nie występują.

Wzrost stopnia urbanizacji może wpłynąć na jakość powietrza atmosferycznego na skutek niskiej emisji ze strony zabudowy mieszkaniowej jednorodzinnej, usług i przemysłu jednak ustalenia uchwały antysmogowej niwelują ten problem. W przypadku terenów

usługowych i przemysłowych zagrożenie ocenia się zwykle jako niewielkie, ponieważ przed ich realizacją i uruchomieniem muszą one spełnić odpowiednie wymogi w zakresie emisji do powietrza, zdają coroczne sprawozdania z zakresu korzystania ze środowiska, a ponadto podlegają kontroli ze strony WIOŚ. W przypadku terenu nr 2 będą tu ciągle pojawiały się uciążliwości, które związane są z tym obszarem od lat, a więc pylenie, wywiewanie najdrobniejszych frakcji w czasie silnych wiatrów, silne zakurzenie obszaru i jego otoczenia, obecność błota i kurzu na okolicznych drogach. Wszystkie te zjawiska już są obecne w związku z pracą składowiska i można przypuszczać, że będą się one kontynuowały, aż do czasu powstania budowli krajobrazowej i związania podłoża zielenią. Na terenie nr 1 projekt planu wprowadza zabudowę przemysłowo-usługową w pobliżu terenów zabudowy mieszkaniowej jedno i wielorodzinnej, która może mieć znaczący potencjalny wpływ na pogorszenie klimatu akustycznego. Nie ulega wątpliwości, że wprowadzenie urbanizacji na nieużytkowanych dotychczas terenach może spowodować pogorszenie jakości klimatu akustycznego. Projekt planu nie wprowadza nowych dróg wyższych klas, w związku z czym nie przewiduje się presji od tego typu emitorów. Odnosnie instalacji fotowoltaicznych, jak pokazały już lata praktyki obiekty tego typu nie powodują jakichkolwiek emisji hałasu, a ich strefa oddziaływania jest wyznaczona po granicy terenów na których są lokowane. Na terenie nr 2 hałas jest stale obecny w związku z pracą maszyn, ruchem ciężarówek i stan ten nie ulegnie zmianie, aż do czasu zakończenia pracy składowiska i powstania budowli krajobrazowej. Na analizowanych terenach nie występują tereny zagrożeń powodziowych oraz osuwiskowych, należy jednak wziąć pod uwagę występowanie zarówno w podłożu terenu nr 1, jak i 2 wielometrowych warstw odpadów wydobywczych.

Projekt planu nie wprowadza funkcji, które mogłyby potencjalnie transgranicznie oddziaływać na środowisko.

W projekcie miejscowego planu zagospodarowania przestrzennego zaproponowano szereg rozwiązań mających na celu zapobieganie i ograniczanie negatywnych oddziaływań na środowisko.

Na etapie oceny projektu planu nie wprowadzono konkretnych rozwiązań mających na celu analizę skutków realizacji oraz częstotliwości jej przeprowadzania, nie ustalono również prac kompensacyjnych, gdyż ustawodawca nie przewiduje wprowadzenia takich rozwiązań w projekcie planu.

Projekt planu nie wprowadza funkcji, które mogłyby wpłynąć na cele, przedmiot ochrony oraz integralność jakiegokolwiek obszaru Natura 2000 w związku z czym nie ma potrzeby wprowadzenia rozwiązań alternatywnych.

11. LITERATURA

- Absalon D., Jankowski A.T., Leśniok M., Mapa Hydrograficzna i Sozologiczna Polski w skali 1:50000, ark. Rybnik, Gugik, Warszawa, 1995 r.;
- Absalon D., Leśniok M., Przewodnik przyrodniczy po Rybniku, Infomax-Katowice, Rybnik, 1999 r.;
- Bernacik A., Spychała M., Programowanie ochrony środowiska w gminie, Sorus, 2007 r.;
- Centralna Baza Danych Geologicznych – strona internetowa PIG, <http://baza.pgi.gov.pl/>;
- Chmura A., Mapa hydrogeologiczna Polski w skali 1:50000, ark. Rybnik, PIG, Warszawa 1998 r.;
- Dokumentacja hydrogeologiczna określająca warunki hydrogeologiczne w związku z ustanawianiem obszarów ochronnych lokalnego zbiornika wód podziemnych Rybnik dawnego Głównego Zbiornika Wód Podziemnych nr 345 – RYBNIK, PIG, Warszawa, marzec 2015 r.
- Gałka M. i in., Mapa Geośrodowiskowa Polski, ark. Rybnik, PIG, Warszawa, 2004 r.;
- Informacja o stanie środowiska 2008, WIOŚ Katowice, 2009 r.;
- Infogeoskarb – strona internetowa PIG, <http://baza.pgi.gov.pl/>;
- Kondracki J., Geografia regionalna Polski. PWN, Warszawa 2001 r.;
- Kotliccy G. i S., Mapa geologiczna Polski w skali 1:200000, ark. Gliwice, WG, Warszawa, 1979 r.;
- Kotlicka G., Wagner J., Mapa Hydrogeologiczna Polski w skali 1:200000, ark. Gliwice, WG, Warszawa, 1986 r.;
- Lipiński A. „Planowanie przestrzenne a wydobywanie kopalin” w „Aktualne problemy ochrony środowiska 2008” red G. Dobrowolski, Ecausa, 2008 r.;
- Matuszkiewicz W. [red], Potencjalna roślinność naturalna Polski – Mapa przeglądowa 1:300000 ark. 11, PAN, Warszawa, 1995 r.;
- Opracowanie ekofizjograficzne podstawowe sporządzone na potrzeby projektu studium uwarunkowań i kierunków zagospodarowania przestrzennego miasta Rybnik, Biuro Rozwoju Regionu Spółka z o.o., Katowice, 2014 r.;
- Różkowski A. [red.], 1997: Mapa warunków występowania, użytkowania, zagrożenia i ochrony zwykłych wód podziemnych Górnośląskiego Zagłębia Węglowego i jego obrzeżenia; 1 : 100 000. PIG, Warszawa;
- Sarnacka Z., Szczegółowa mapa geologiczna Polski w skali 1:50000, ark. Rybnik, PIG, Warszawa 1959 r.;
- Skrzypczyk L. [red], 2003: Mapa wstępnej waloryzacji Głównych Zbiorników Wód Podziemnych 1:800000, PIG, Warszawa;
- Studium uwarunkowań i kierunków zagospodarowania przestrzennego miasta Rybnika przyjętego Uchwałą Nr 370/XXIII/2016 Rady Miasta Rybnika z dnia 30 czerwca 2016 r.;
- Waloryzacja przyrodnicza miasta Rybnika, Aleko, Katowice, listopad 1997 r.;

12. DOKUMENTACJA FOTOGRAFICZNA



Fot. 1 Północna część terenu nr 1, połączenie ul. Świerkłańskiej i ul. J. Kowalczyka



Fot. 2 Ul. J. Kowalczyka w części północnej



Fot. 3 Teren rolny w północnej części terenu nr 1



Fot. 4 Teren zabudowy wielorodzinnej w północnej części terenu nr 1



Fot. 5 Widok na analizowany teren w kierunku południowo-wschodnim



Fot. 6 Widok z ul. J. Kowalczyka w kierunku wschodnim



Fot. 7 Ul. Kopalniania w południowej części terenu nr 1



Fot. 8 Widok z połączenia ul. Kowalczyka i ul. Świerkłańskiej w kierunku południowo-zachodnim



Fot. 9 Teren pomiędzy ul. Kopalnianią, a drogą Racibórz - Pszczyna



Fot. 10 Ul. Świerklańska w części południowej terenu nr 1



Fot. 11 Ul. Świerklańska, widok w kierunku północnym ze skrzyżowania z ul. Kopalnianą



Fot. 12 Teren rolny widziany z ul. Świerklańskiej, widok w kierunku południowo-zachodnim



Fot. 13 Widok na część centralną, gdzie przeprowadzono tzw. „rekultywację”



Fot. 14 Rondo w północno-wschodniej części terenu nr 1



Fot. 15 Ul. Świerkłańska w północno-wschodniej części terenu



Fot. 16 Zrekultywowane składowisko odpadów wydobywczych (tzw. budowla krajobrazowa) na północno-wschód od terenu nr 2



Fot. 17 Jak powyżej



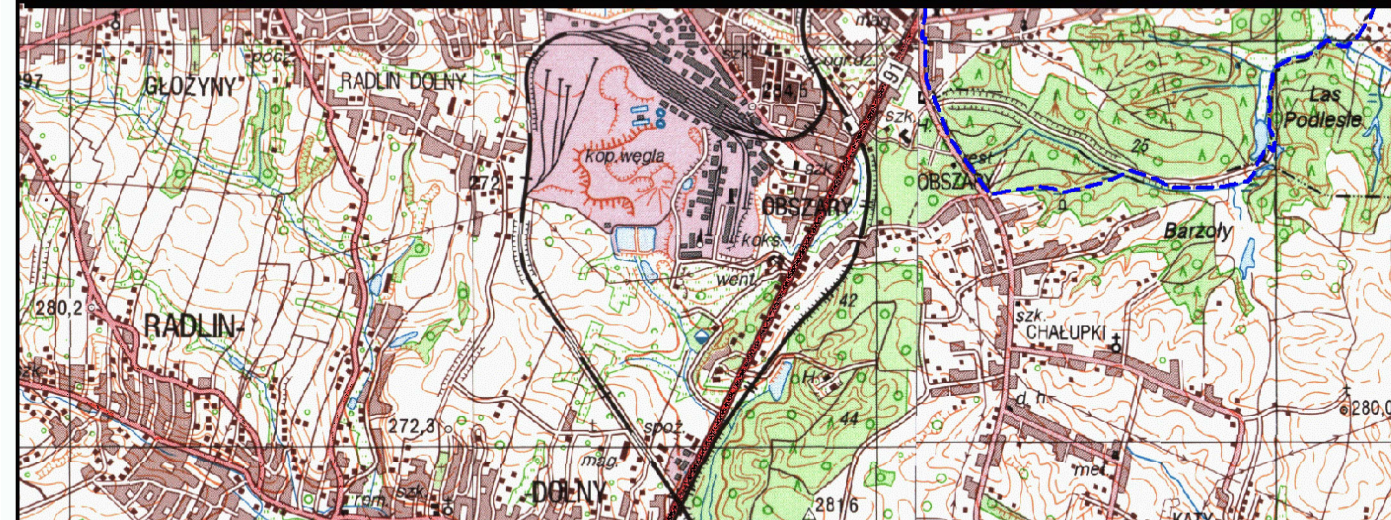
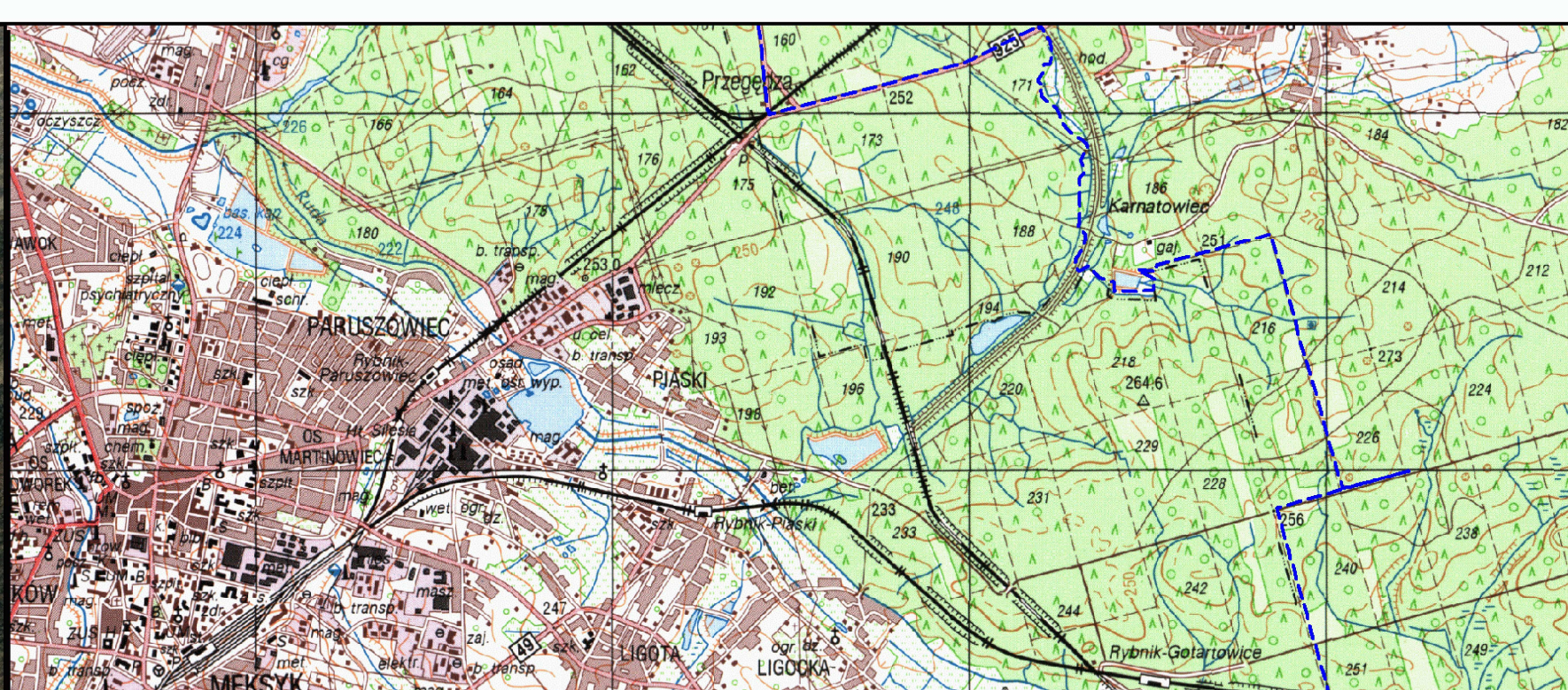
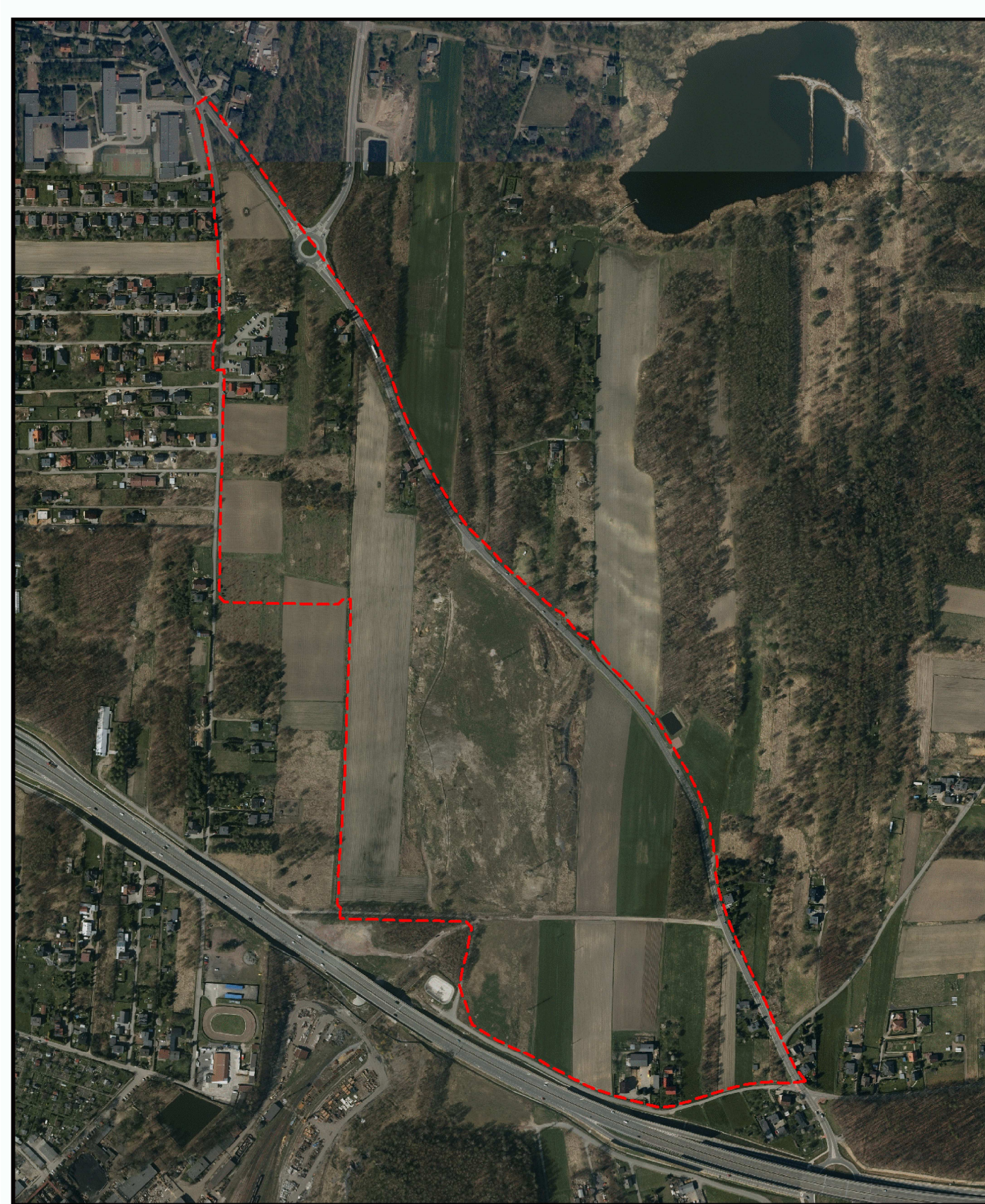
Fot. 19 Widok na część centralną nr 2



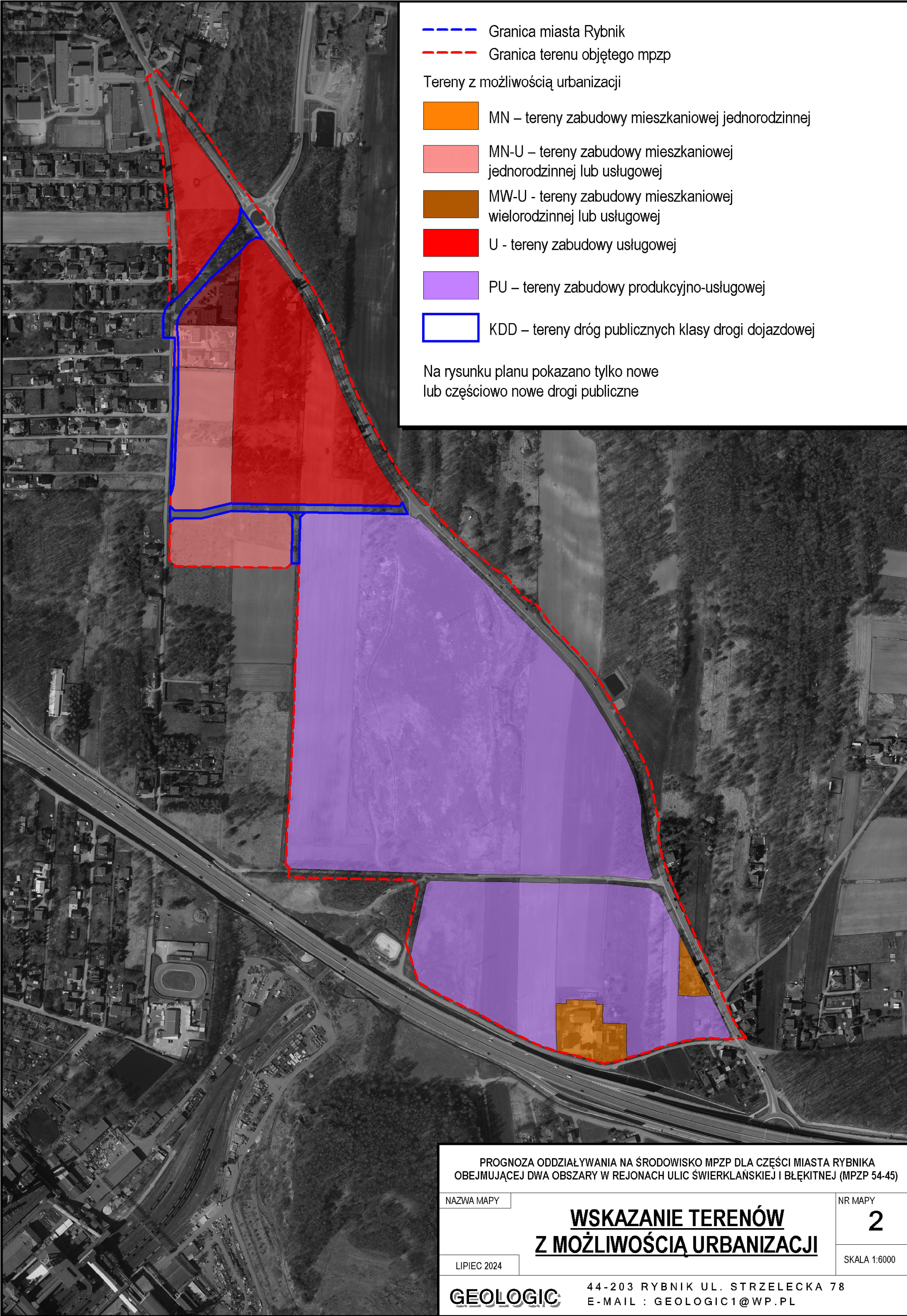
Fot. 18 Północna część terenu nr 2



Fot. 20 Widok na południową część terenu nr 2



<p>--- Granica miasta Rybnik</p> <p>--- Granica terenu objętego mpzp</p>	
<p>Podkład: Mapa topograficzna w skali 1:50000, ortofotomapa w skali 1:5000</p>	
<p>PROGNOZA ODDZIAŁYWANIA NA ŚRODOWISKO MPZP DLA CZĘŚCI MIASTA RYBNIKA OBJĘMUJĄCEJ DWA OBSZARY W REJONACH ULIC ŚWIERKLAŃSKIEJ I BŁĘKITNEJ (MPZP 54-45)</p>	
NAZWA MAPY	NR MAPY
POŁOŻENIE ANALIZOWANYCH TERENÓW	1
LIPIEC 2024	SKALA 1:60000 1:7000
GEOLOGIC	
44-203 RYBNIK UL. STRZELECKA 78 E-MAIL : GEOLOGIC1@WP.PL	



--- Granica miasta Rybnik
--- Granica terenu objętego mpzp

Tereny z możliwością urbanizacji

- MN – tereny zabudowy mieszkaniowej jednorodzinnej
- MN-U – tereny zabudowy mieszkaniowej jednorodzinnej lub usługowej
- MW-U - tereny zabudowy mieszkaniowej wielorodzinnej lub usługowej
- U - tereny zabudowy usługowej
- PU – tereny zabudowy produkcyjno-usługowej
- KDD – tereny dróg publicznych klasy drogi dojazdowej

Na rysunku planu pokazano tylko nowe lub częściowo nowe drogi publiczne

PROGNOZA ODDZIAŁYWANIA NA ŚRODOWISKO MPZP DLA CZĘŚCI MIASTA RYBNIKA
OBEJMUJĄCEJ DWA OBSZARY W REJONACH ULIC ŚWIERKLAŃSKIEJ I BŁĘKITNEJ (MPZP 54-45)

NAZWA MAPY	WSKAZANIE TERENÓW Z MOŻLIWOŚCIĄ URBANIZACJI	NR MAPY
LIPIEC 2024		2
		SKALA 1:6000

GEOLOGIC

44-203 RYBNIK UL. STRZELECKA 78
E-MAIL : GEOLOGIC1@WP.PL