



Geologic

44-203 Rybnik, Strzelecka 78

Tel: 502773557

email: geologic1@wp.pl

PROGNOZA ODDZIAŁYWANIA NA ŚRODOWISKO MIEJSCOWEGO PLANU ZAGOSPODAROWANIA PRZESTRZENNEGO DLA CZĘŚCI MIASTA RYBNIKA OBEJMUJĄCEJ OBSZAR W REJONIE ULICY JANKOWICKIEJ (MPZP 29-1 ETAP I)

Zleceniodawca: Urząd Miasta Rybnik
ul. B. Chrobrego 2
44-200 Rybnik

Autor: Tomasz Miłowski

Data wykonania: lipiec 2018 r., 9 marca 2021 r., 22 lipca 2021 r., 7 listopada 2023 r., 29 listopada 2025 r., 19 marca 2026 r.

SPIS TREŚCI

1. WPROWADZENIE	4
1.1 CEL, ZAKRES PRACY, POWIĄZANIA Z INNYMI DOKUMENTAMI	4
1.2 METODY ZASTOSOWANE PRZY SPORZĄDZANIU PROGNOZY	6
1.3 CELE OCHRONY ŚRODOWISKA USTANOWIONE NA SZCZEBLU MIĘDZYNARODOWYM, WSPÓLNOTOWYM I KRAJOWYM, ISTOTNE Z PUNKTU WIDZENIA PROJEKTOWANEGO DOKUMENTU, ORAZ SPOSOBY, W JAKICH TE CELE I INNE PROBLEMY ŚRODOWISKA ZOSTAŁY UWZGLĘDNIONE PODCZAS OPRACOWYWANIA DOKUMENTU	6
1.4 USTALENIA I GŁÓWNE CELE PROJEKTU MIEJSCOWEGO PLANU ZAGOSPODAROWANIA PRZESTRZENNEGO	6
2. CHARAKTERYSTYKA ŚRODOWISKA	11
2.1 POŁOŻENIE FIZYCZNO-GEOGRAFICZNE	11
2.2 BUDOWA GEOLOGICZNA	11
2.3 WODY POWIERZCHNIOWE	11
2.4 WODY PODZIEMNE	12
2.5 KLIMAT	13
2.6 POWIERZCHNIA ZIEMI	13
2.6.1 UKSZTAŁTOWANIE TERENU, ZAGROŻENIE OSUWISKOWE	13
2.6.2 GLEBY	14
2.7 ZASOBY NATURALNE	15
2.8 PRZYRODA OŻYWIONA	15
2.9 OBSZARY CHRONIONE NA PODSTAWIE USTAWY Z 16 KWIETNIA 2004 I KORYTARZE EKOLOGICZNE	16
2.10 KRAJOBRAZ	16
2.11 ZABYTKI I OBIEKTY O WARTOŚCIACH KULTUROWYCH	16
3. OCENA POTENCJALNYCH ZMIAN STANU ŚRODOWISKA PRZY BRAKU REALIZACJI USTALEŃ PLANU	16
4. ISTNIEJĄCE PROBLEMY OCHRONY ŚRODOWISKA ISTOTNE Z PUNKTU WIDZENIA REALIZACJI PROJEKTOWANEGO DOKUMENTU, W SZCZEGÓLNOŚCI DOTYCZĄCE OBSZARÓW PODLEGAJĄCYCH OCHRONIE NA PODSTAWIE USTAWY Z DNIA 16 KWIETNIA 2004 R. O OCHRONIE PRZYRODY	16
5. SKUTKI DLA ŚRODOWISKA WYNIKAJĄCE Z REALIZACJI USTALEŃ PLANU	18
5.1 WPŁYW NA WODY POWIERZCHNIOWE	18
5.2 WPŁYW NA WODY PODZIEMNE	18
5.3 WPŁYW NA KLIMAT	18
5.4 POWIERZCHNIA ZIEMI	19
5.5.1 WPŁYW NA UKSZTAŁTOWANIE TERENU	19
5.5.2 WPŁYW NA GLEBY	19
5.6 WPŁYW NA ZASOBY NATURALNE	19
5.7 WPŁYW NA PRZYRODĘ OŻYWIONĄ	19

5.8 WPŁYW NA OBSZARY CHRONIONE NA PODSTAWIE USTAWY Z 16 KWIETNIA 2004	
I NA KORYTARZE EKOLOGICZNE	20
5.9 WPŁYW NA KRAJOBRAZ	20
5.10 WPŁYW NA ZABYTKI I OBIEKTY O WARTOŚCIACH KULTUROWYCH.....	20
5.11 WPŁYW NA WARUNKI I JAKOŚĆ ŻYCIA MIESZKAŃCÓW	21
5.11.1 JAKOŚĆ POWIETRZA ATMOSFERYCZNEGO.....	21
5.11.2 KLIMAT AKUSTYCZNY	21
5.11.3 POLA ELEKTROMAGNETYCZNE	22
5.11.4 GOSPODARKA ODPADAMI	23
5.11.5 ZAGROŻENIE POWODZIOWE	23
5.11.6 ZAGROŻENIE OSUWISKOWE	23
6. PRZEWIDYWANE MOŻLIWOŚCI TRANSGRANICZNEGO ODDZIAŁYWANIA NA ŚRODOWISKO	23
7. ROZWIĄZANIA MAJĄCE NA CELU ZAPOBIEGANIE, OGRANICZANIE LUB KOMPENSACJE PRZYRODNICZĄ NEGATYWNYCH ODDZIAŁYWAŃ NA ŚRODOWISKO	23
8. MOŻLIWOŚCI ROZWIĄZAŃ ALTERNATYWNYCH DLA OBSZARU NATURA 2000	25
9. PROPOZYCJE DOTYCZĄCE PRZEWIDYWANYCH METOD ANALIZY SKUTKÓW REALIZACJI POSTANOWIEŃ PROJEKTOWANEGO PLANU ORAZ CZĘSTOTLIWOŚCI JEJ PRZEPROWADZANIA	25
10. STRESZCZENIE W JĘZYKU NIESPECJALISTYCZNYM.....	26
11. LITERATURA	31
12. DOKUMENTACJA FOTOGRAFICZNA	31


Spis rysunków

Rys. 1 Położenie geograficzne analizowanego terenu

Rys. 2 Wskazanie terenów z możliwością zabudowy

Oświadczenie zgodnie z art. 51 ust. 2 pkt 1 lit. f ustawy z dnia 3 października 2008 r. o udostępnianiu informacji o środowisku i jego ochronie, udziale społeczeństwa w ochronie środowiska oraz o ocenach oddziaływania na środowisko (tj. Dz. U. z 2024 r. poz. 1112 ze zm.).

Oświadczam, że ja, Tomasz Miłowski spełniam wymagania o których mowa w art. 74a ust. 2 pkt 1 i 2 ww. ustawy: w 2003 r. ukończyłem studia wyższe z dziedziny geologii oraz w 2011 r. studia podyplomowe z zakresu prawnych problemów górnictwa i ochrony środowiska. W latach 2005 – 2025 wykonałem lub brałem udział w wykonaniu kilkuset prognoz oddziaływania na środowisko, raportów oddziaływania na środowisko oraz innych opracowań dotyczących ochrony środowiska. Jestem świadomy odpowiedzialności karnej za złożenie fałszywego oświadczenia.


Tomasz Miłowski
44-203 Rybnik, ul. Strzelecka 78
tel. 502 773 557 e-mail: geologic1@wp.pl
NIP 6/2-283-41-91, REGON 241759860
Tomasz Miłowski

1. WPROWADZENIE

1.1 CEL, ZAKRES PRACY, POWIĄZANIA Z INNYMI DOKUMENTAMI

Przedmiotem opracowania jest prognoza oddziaływania na środowisko projektu miejscowego planu zagospodarowania przestrzennego miasta Rybnik dla obszaru położonego w dzielnicy Zamysłów w rejonie ul. Jankowickiej. Prognoza została wykonana na zlecenie Urzędu Miasta w Rybniku. W stosunku do mpzp z lipca 2018 r. zmieniono przeznaczenia terenu bardziej dostosowując je do obecnego, istniejącego zagospodarowania. We wcześniejszej wersji mpzp niemal na całej powierzchni terenu wskazywano tereny UP – tereny zabudowy usługowo-produkcyjnej. Natomiast po etapie wyłożenia do publicznego wglądu jeszcze dodatkowo wprowadzono zmiany, polegające głównie na wskazaniu w części wschodniej terenu ZNU oraz dodano definicje GPZON – gminnego punktu zbierania odpadów niebezpiecznych.

W 2025 r. wyłączono z procedowania część południową i południowo-zachodnią, w rejonie ul. Grzybowej. W obrębie mpzp pozostał teren położony w części północnej o powierzchni ok. 3,9 ha. Pierwotna powierzchnia planu wynosiła 7,1 ha.

Obowiązek sporządzenia prognozy oddziaływania na środowisko projektu miejscowego planu zagospodarowania przestrzennego wynika z przepisu art. 51 ust 1 ustawy z dnia 3 października 2008 r. o udostępnianiu informacji o środowisku i jego ochronie, udziale społeczeństwa w ochronie środowiska oraz o ocenach oddziaływania na środowisko (t.j. Dz. U. z 2024 r. poz. 1112 ze zm.).

Podstawowym celem prognozy jest wykazanie, jak określone w planie kierunki zagospodarowania przestrzennego gminy wpłyną na środowisko i czy, a jeśli tak to w jakim stopniu spowodują powstanie oddziaływań o charakterze znaczącym. Ze względu na dużą złożoność zjawisk przyrodniczych, ograniczony zakres rozpoznania środowiska oraz ogólny charakter dokumentów planistycznych, ocena potencjalnych przekształceń środowiska wynikających z projektowanego przeznaczenia terenu ma formę prognozy. Prognoza nie jest dokumentem rozstrzygającym o słuszności realizacji zamierzeń inwestycyjnych przewidzianych nowymi ustaleniami planu, a jedynie przedstawia prawdopodobne skutki jakie niesie za sobą realizacja ustaleń planu na poszczególne komponenty środowiska w ich wzajemnym powiązaniu, w szczególności na ekosystemy, krajobraz, a także na ludzi, dobra materialne oraz dobra kultury.

Niniejsza prognoza została sporządzona w oparciu o wymogi wynikające z przepisu art. 51 ust 2 ustawy z dnia 3 października 2008 r. o udostępnianiu informacji o środowisku i jego ochronie, udziale społeczeństwa w ochronie środowiska oraz o ocenach oddziaływania na środowisko (t.j. Dz. U. z 2024 r. poz. 1112 ze zm.).

Zgodnie z wyżej wymienionym artykułem sporządzana prognoza:

- a) zawiera
 - ustalenia i główne cele projektu miejscowego planu zagospodarowania przestrzennego fragmentu miasta Rybnik oraz jego powiązania z innymi dokumentami,

- informacje o metodach zastosowanych przy sporządzaniu prognozy,
 - informacje na temat przewidywanych możliwości transgranicznego oddziaływania na środowisko,
 - propozycje dotyczące przewidywanych metod analizy skutków realizacji postanowień projektowanego planu oraz częstotliwości jej przeprowadzania,
 - streszczenie sporządzone w języku niespecjalistycznym,
- b) określa, analizuje i ocenia
- istniejący stan środowiska,
 - potencjalne zmiany stanu środowiska przy braku realizacji postanowień projektowanego dokumentu,
 - przewidywane znaczące oddziaływania na środowisko przy realizacji postanowień projektowanego dokumentu,
 - istniejące problemy ochrony środowiska istotne z punktu widzenia realizacji projektowanego dokumentu,
 - cele ochrony środowiska ustanowione na szczeblu międzynarodowym, wspólnotowym i krajowym istotne z punktu widzenia projektowanego dokumentu oraz sposoby w jakich te cele zostały uwzględnione,
- c) przedstawia
- rozwiązania mające na celu zapobieganie, ograniczanie lub kompensację przyrodniczą negatywnych oddziaływań na środowisko,
 - możliwości rozwiązań alternatywnych w odniesieniu do obszaru Natura 2000.

Projekt miejscowego planu zagospodarowania przestrzennego fragmentu miasta Rybnik powiązany jest z następującymi dokumentami:

- Plan Zagospodarowania Przestrzennego Województwa Śląskiego z 2016 r. przyjęty uchwałą Sejmiku Województwa Śląskiego Nr V/26/2/2016 z dnia 29 sierpnia 2016 r. (Dz. Urz. Woj. Śl. z dnia 13 września 2016 r., poz. 4619);
- Studium uwarunkowań i kierunków zagospodarowania przestrzennego miasta Rybnika przyjętego Uchwałą Nr 370/XXIII/2016 Rady Miasta Rybnika z dnia 30 czerwca 2016 r. ze zm.;
- Uchwała Nr 706/XLVI/2014 Rady Miasta Rybnika z dnia 28 maja 2014 r. w sprawie miejscowego planu zagospodarowania przestrzennego miasta Rybnika dla określonych terenów, w obszarze na wschód od ulicy Wodzisławskiej do ulicy Mikołowskiej MPZP 20 – obowiązujący na analizowanym terenie mpzp;
- Uchwała Nr 590/XLIII/2009 Rady Miasta Rybnika z dnia 30 września 2009 r. w sprawie: uchwalenia zmiany miejscowego planu zagospodarowania przestrzennego miasta Rybnika dla terenów Śródmieścia – obowiązujący na niewielkim fragmencie, na terenie 1KK mpzp;
- Opracowanie ekofizjograficzne podstawowe sporządzone na potrzeby projektu studium uwarunkowań i kierunków zagospodarowania

przestrzennego miasta Rybnik, Biuro Rozwoju Regionu Spółka z o.o., Katowice,
2014 r.;

1.2 METODY ZASTOSOWANE PRZY SPORZĄDZANIU PROGNOZY

W celu sporządzenia prognozy przeprowadzono następujące prace:

- zaznajomiono się z projektem miejscowego planu zagospodarowania przestrzennego, w tym z wnioskami do planu,
- zaznajomiono się z danymi fizjograficznymi oraz innymi dostępnymi opracowaniami sozologicznymi obejmującymi obszar objęty prognozą,
- dokonano oceny projektu MPZP w odniesieniu do obowiązujących aktów prawnych, w tym przepisów gminnych,
- przeprowadzono wizję obszaru objętego prognozą w lipcu 2018 r. oraz października 2025 r.
- dokonano analizy czynników potencjalnie mogących przynieść negatywne skutki dla środowiska,

1.3 CELE OCHRONY ŚRODOWISKA USTANOWIONE NA SZCZEBLU MIĘDZYNARODOWYM, WSPÓLNOTOWYM I KRAJOWYM, ISTOTNE Z PUNKTU WIDZENIA PROJEKTOWANEGO DOKUMENTU, ORAZ SPOSOBY, W JAKICH TE CELE I INNE PROBLEMY ŚRODOWISKA ZOSTAŁY UWZGLĘDNIONE PODCZAS OPRACOWYWANIA DOKUMENTU

W projekcie miejscowego planu zagospodarowania przestrzennego miasta Rybnik powinny zostać uwzględnione priorytety w zakresie ochrony środowiska wynikające z dokumentów ustanowionych na szczeblu rządowym, samorządowym, porozumień międzynarodowych oraz projektów dokumentów i dyrektyw Unii Europejskiej.

Poszczególne dyrektywy, międzynarodowe akty prawne zostały wdrożone do polskiego prawodawstwa i tym samym znalazły swoje odzwierciedlenie w projektowanym dokumencie. Projekt analizowanego dokumentu uwzględnia wytyczne i cele ochrony środowiska przyjęte w wyżej wymienionych dyrektywach i konwencjach, poprzez zamieszczenie zapisów dotyczących różnych aspektów środowiska, zwłaszcza w zakresie jego ochrony. Uzyskano w ten sposób wysoką zgodność z dokumentami planistycznymi różnego szczebla, co pozwala wnioskować, że związane z nimi cele będą osiągnane również przez ustalenia funkcjonalne wynikające z projektu planu. Zostało utrzymane założenie strategiczne dokumentów wszystkich poziomów, że celem generalnym rozwoju jest rozwój zrównoważony, przez który należy rozumieć zrównoważony udział wszystkich istotnych czynników ekologicznych, gospodarczych i społecznych.

1.4 USTALENIA I GŁÓWNE CELE PROJEKTU MIEJSCOWEGO PLANU ZAGOSPODAROWANIA PRZESTRZENNEGO

Miejscowym planem zagospodarowania przestrzennego objęto obszar położony w mieście Rybnik, w dzielnicy Zamysłów, w rejonie ul. Jankowickiej. Powierzchnia obszaru objętego planem wynosiła pierwotnie ok. 7,1 ha. MPZP opracowywany jest na podstawie

uchwały nr 311/XIX/2016 z dnia 10 marca 2016 r. w sprawie przystąpienia do sporządzenia miejscowego planu zagospodarowania przestrzennego dla części miasta Rybnika obejmującej obszar dzielnicy Zamysłów (MPZP 29), przy czym obecnie procedowana jest tylko niewielka część tego obszaru. Pozostała część mpzp dla tej dzielnicy została opracowana w etapie drugim w 2021 r. (Uchwała Nr 549/XXXII/2021 Rady Miasta Rybnika z dnia 11 lutego 2021 r. w sprawie uchwalenia miejscowego planu zagospodarowania przestrzennego dla części miasta Rybnika obejmującej obszar dzielnicy Zamysłów (MPZP 29-2)).

Na skutek protestów lokalnej społeczności postanowiono w 2025 r. wyłączyć z procedowania część południową i południowo-zachodnią, w rejonie ul. Grzybowej. W obrębie mpzp pozostał teren położony w części północnej o powierzchni ok. 3,9 ha.

Na analizowanym obszarze znajduje się obecnie siedziba Zarządu Dróg Miejskich w Rybniku wraz z m.in. bazą transportową, mieści się tu również Gminny Punkt Zbiórki Odpadów Niebezpiecznych. Prócz siedziby RSK ma tu swoje lokalizacje także kilka innych firm, a w otoczeniu także i zabudowa mieszkaniowa jednorodzinna oraz usługowa. Celem zmiany mpzp była możliwość dalszego funkcjonowania na tym terenie Gminnego Punktu Zbierania Odpadów Niebezpiecznych (GPZON). Obecnie obowiązujący miejscowy plan zagospodarowania przestrzennego z 2014 r. nie przewiduje takiej możliwości. W mpzp z 2014 r. wskazano tu tereny P – obiektów produkcyjnych, składów i magazynów w części centralnej i zachodniej oraz tereny Zł – tereny zieleni łąkowej i niskiej w części wschodniej. W projekcie miejscowego planu zagospodarowania przestrzennego ustalono następujące przeznaczenia terenów:

- U – teren zabudowy usługowej,
- PU – teren zabudowy usługowo-produkcyjnej,
- ZNU – teren zieleni nieurządzonej,
- KDW – tereny dróg wewnętrznych,
- KK – teren komunikacji kolejowej,

W pierwotnej wersji projektu planu wskazywano na niemal całym tym obszarze tereny UP – zabudowy usługowo-produkcyjnej, w tym lokalizację GPZON. W wersji mpzp z marca 2021 r. wskazano dodatkowe przeznaczenia generalnie odzwierciedlające aktualne zagospodarowanie, a w wersji z 2023 r. część wschodnią pozostawiono jako tereny zieleni nieurządzonej ZNU. Tereny komunikacji kolejowej oraz tereny drogi dojazdowej obejmowały obiekty już istniejące: linie kolejową oraz ul. Grzybową. W ramach zwykłych funkcji, które wskazuje się na terenach 1PU dopuszczono tu również możliwość realizacji GPZON, którego definicje dodano do słowniczka projektu mpzp.

W projekcie mpzp z 2025 r. wyłączono część południową terenu, pozostawiając część północną z terenem usług i terenem zabudowy usługowo-produkcyjnej. Część wschodnią wskazano jako teren zieleni nieurządzonej. Tereny kolejowe wskazano zgodnie ze stanem istniejącym. Boczna drogę od ul. Jankowickiej wskazano jako drogę wewnętrzną KDW.

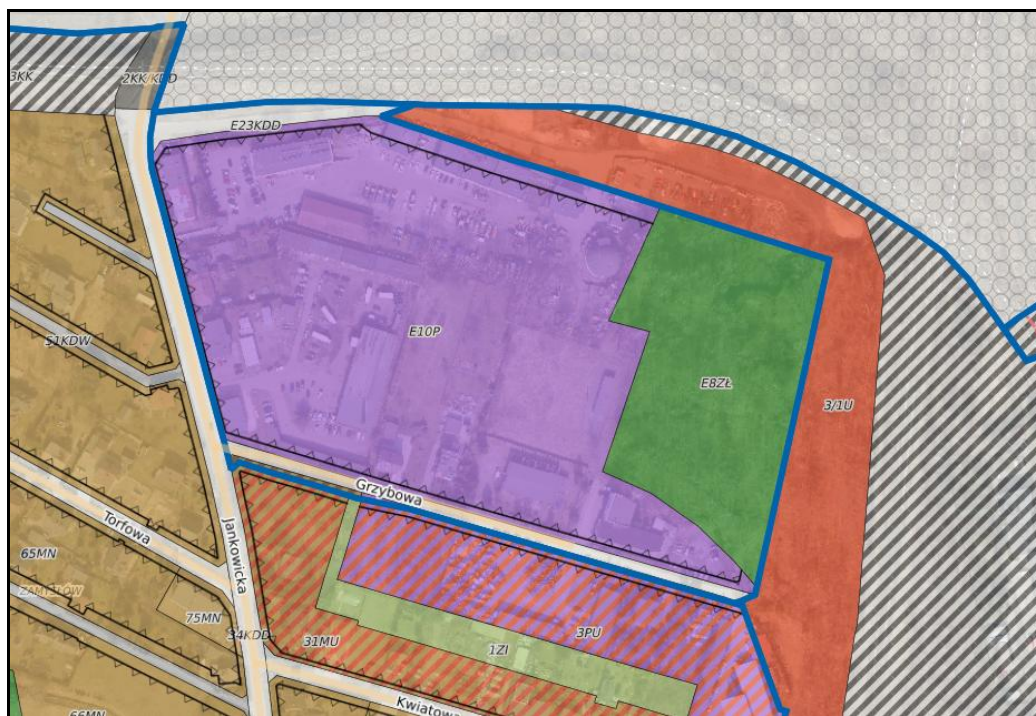
W projekcie planu uwzględniono występowanie złóż węgla kamiennego oraz terenu górniczego (obszar górniczy znajduje się poza analizowanym obszarem). Na analizowanym terenie nie występują zjawiska powodziowe, ani osuwiskowe, brak jest tu również form ochrony przyrody czy zabytków ujętych w Rejestrze Zabytków Województwa Śląskiego lub Gminnej Ewidencji Zabytków. Nie występują tu również stanowiska archeologiczne. W związku z ustaleniami planu, charakterem zaproponowanych przeznaczeń oraz charakterem terenów, które mają być poddane urbanizacji (brak szczególnie cennych siedlisk przyrodniczych) nie przewiduje się wystąpienia znaczącego negatywnego oddziaływania na środowisko. W północno-wschodniej części obszaru znajduje się teren dawnego niewielkiego stawu, który położony jest pośród zadrzewień o charakterze ruderalnym, obecnie jest on pozbawiony wody. W związku z położeniem pośród terenów zurbanizowanych oraz zanikiem wody możliwe jest zagospodarowanie terenu stawu na inny cel, jednocześnie jednak wskazuje się na możliwość pozostawienia tego terenu wolnego od urbanizacji, jako tereny zieleni nieurządzonej. Należy również zauważyć, że po siedmiu latach od pierwszej inwentaryzacji, w czasie oględzin w październiku 2025 r. również nie stwierdzono wody, ani większych podmokłości, pomimo, że zarówno wrzesień, jak i październik 2025 r. był okresem bardzo deszczowym.

W odpowiedzi na pisma Regionalnego Dyrektora Ochrony Środowiska z dnia 23 sierpnia 2018 r. znak WOOŚ.410.380.2018.PB oraz z dnia 8 kwietnia 2021 r. WOOŚ.410.137.2021.PB wskazuje się, że projekt miejscowego planu zagospodarowania przestrzennego nie ogranicza czy nie likwiduje obowiązujących przepisów z zakresu ochrony środowiska. Projekt mpzp wskazuje przeznaczenie terenu, a dalszy sposób zagospodarowania terenu będzie wynikał z szeregu kolejnych postępowań (jak np. karta informacyjna przedsięwzięcia, pozwolenie na budowę, pozwolenie wodnoprawne itp.).

W pobliżu analizowanego terenu znajdują się budynki mieszkaniowe jednorodzinne, które sąsiadują z zabudową o charakterze przemysłowym oraz z bazą transportową Zarządu Dróg Miejskich w Rybniku oraz Gminnym Punktem Zbiórki Odpadów Niebezpiecznych. Zarówno obiekty mieszkaniowe, jak i przemysłowe i magazynowe oraz infrastruktury technicznej gospodarowania odpadami funkcjonują na analizowanym obszarze obok siebie od wielu lat, również w obowiązującym mpzp z 2014 r. wskazano na tym obszarze tereny przemysłowe. Miasto Rybnik podejmowało próby wykupienia zabudowy mieszkaniowej w celu aby nie funkcjonowały obok siebie tak różnorodne funkcje, jednak z różnych przyczyn, w tym kwestii finansowych do wykupów nie doszło. Celem projektu mpzp było jednak wskazanie, że teren ten w przyszłości winien pełnić funkcje głównie usługowe i przemysłowe, oraz, że może tu znajdować się Gminny Punkt Zbiórki Odpadów Niebezpiecznych.

Przepisy ochrony środowiska wskazują wiele możliwości ochrony terenów mieszkaniowych czy innych, które podlegałyby ochronie. Wskazywanie szczegółowych rozwiązań w projekcie mpzp całkowicie mija się z celem, gdyż zawsze takie rozwiązania będą musiały wiązać się z dogłębnym zbadaniem konkretnej sprawy. Np. jeśli na terenie przemysłowym będą występowały przekroczenia norm należało będzie wykonać szczegółowe analizy, które pozwolą dochować norm. Np. przyczyną przekroczeń hałasu może być popsuta czy źle użytkowana maszyna, którą wystarczy naprawić. Ale może też zaistnieć

konieczność budowy ekranów akustycznych, prowadzenia działalności wewnątrz pomieszczeń czy zmiany godzin pracy. Mogą również nastąpić sytuacje, w których jakiś rodzaj działalności nie będzie mógł w ogóle być prowadzony, gdyż nie będzie można w żaden sposób dotrzymać norm. Wszelkie te ustalenia mogą nastąpić dopiero po przeprowadzeniu szczegółowych, konkretnych analiz. W prognozie wskazuje się jedynie, że zarówno stan prawny, jak i dostępne rozwiązania technologiczne umożliwiają zagospodarowanie terenów przemysłowych zgodnie z obowiązującymi normami.



Rysunek 1 Obowiązujący na analizowanym terenie mpzp z 2014 r.

Prowadzenie działalności na terenach o funkcjach przemysłowo-usługowych nie powinno powodować przekroczenia standardów jakości środowiska poza terenem, do którego prowadzący instalację ma tytuł prawny, o czym wyraźnie mówi art. 144 ust. 1 ustawy Prawo ochrony środowiska. Przepis ten powszechnie obowiązuje i uchwalenie mpzp w żaden sposób nie znosi jego ustaleń. Użytkownicy terenów każdorazowo będą musieli brać pod uwagę ten przepis, co także jest zabezpieczeniem, a co przecież jako element powszechnie obowiązujących przepisów nie musi być wpisywane do projektu mpzp.

Odnosnie wskazanego w piśmie RDOŚ zapisu ze studium uwarunkowań i kierunków zagospodarowania przestrzennego gminy należy wskazać, że suikzp należy czytać łącznie, tak tekst, jak i rysunek oraz odnosić się do wszystkich zapisów studium, co wskazano w rozdziale II.1.3.1 suikzp w podrozdziale pt. „Zasady stosowania ustaleń dotyczących kierunków przeznaczenia terenów w planach miejscowych”. Jednym z tych zapisów brzmi następująco: *Dopuszcza się ustalenie w planie miejscowym przeznaczenia terenu oraz wielkości parametrów i wskaźników urbanistycznych zgodnych z istniejącym stanem zagospodarowania terenu lub z obowiązującym planem miejscowym, bądź z decyzjami o zezwoleniu na realizację inwestycji drogowej lub o ustaleniu linii kolejowej, odmiennych od ustaleń studium, zwłaszcza w przypadku gdy przyjęcie tych ustaleń powodowałoby nieuzasadnione skutki finansowe, przekraczające możliwości Miasta. Dopuszczenie*

uwzględnienia istniejącego stanu zagospodarowania terenu jest możliwe pod warunkiem, że nastąpiło ono legalnie, jest zgodne z przepisami, zwłaszcza z zakresu ochrony środowiska oraz nie stwarza zagrożenia dla bezpieczeństwa ludzi i mienia.”

Tak więc biorąc pod uwagę ustalenia studium, a także istniejący stan faktyczny i prawny, a także możliwość zabezpieczenia terenów mieszkaniowych wskazuje się, że ustalenia projektu są prawidłowe, a wskazywanie dodatkowych rozwiązań w projekcie mpzp nie jest potrzebne, możliwe jest ono natomiast na etapach szczegółowych postępowań związanych z pozwoleniami na budowę czy postępowaniami środowiskowymi.

2. CHARAKTERYSTYKA ŚRODOWISKA

2.1 POŁOŻENIE FIZYCZNO-GEOGRAFICZNE

Analizowany obszar położony jest w mieście Rybnik, w dzielnicy Zamysłów, w centralnej części miasta. Granicę zachodnią stanowi ul. Jankowicka, granicę południową wydzielenia ewidencyjne, granicę północno-zachodnią ul. Obwiednia Południowa. Od strony północno-wschodniej i wschodniej granice są nieregularne i nie mają odzwierciedlenia w obiektach terenowych. Pierwotnie powierzchnia obszaru objętego planem wynosiła ok. 7,1 ha. W 2025 r. teren mpzp ograniczono do jego północnej części, jego obecna powierzchnia wynosi ok. 3,8 ha, a grunty te niemal w całości stanowią grunty gminne.

Według podziału na jednostki fizyczno-geograficzne J. Kondrackiego¹ analizowany obszar położony jest w prowincji Wyżyny Polskie (34), podprowincji Wyżyna Śląsko-Krakowska (341), makroregionie Wyżyna Śląska (341.1), w obrębie mezoregionu Płaskowyż Rybnicki (341.15).

2.2 BUDOWA GEOLOGICZNA

Na terenie miasta Rybnika głęboko pod utworami trzeciorzędowymi zalegają węglonośne utwory karbonu, które były i są przedmiotem eksploatacji. Na analizowanym terenie są to iłowce, mułowce, piaskowce i węgiel kamienny warstw pietrkowickich, gruszowskich, jakłowieckich i porębskich **Cn1**. Wiek tych warstw to namur. Na dużej części podłoża miasta występują trzeciorzędowe utwory starszego miocenu tworzone przez iły piaszczyste i margliste, piaski, żwiry i łupki ilaste z gipsem i anhydrytem oraz sole kamienne warstw skawińskich, wielickich i grabowieckich **Nb**, a także iły i piaski z syderytami, miejscami z węglem brunatnym warstw kędzierzyńskich **Ns**.² Bezpośrednio w rejonie gdzie znajduje się analizowany teren w podłożu występują właśnie warstwy kędzieżyńskie. Na nich zalegają utwory związane głównie ze zlodowaceniem środkowopolskim i północnopolskim. Zgodnie ze Szczegółową Mapą Geologiczną Polski ark. Rybnik³ na całym analizowanym obszarze pierwotnie zalegały piaski i żwiry wodnolodowcowe **fg²Q_{p3}** deponowane tu w trakcie zlodowacenia środkowopolskiego. Na skutek zabudowy terenu duża część gruntów została antropogenicznie zmieniona.

2.3 WODY POWIERZCHNIOWE

Wody powierzchniowe płynące i stojące

Na analizowanym obszarze brak jest jakichkolwiek wód powierzchniowych płynących, nawet w postaci niewielkich cieków, czy rowów melioracyjnych. W północno-wschodniej części obszaru znajduje się niewielki staw o powierzchni ok. 0,18 ha. W okresie prowadzenia inwentaryzacji terenowej staw był pozbawiony wody, nie mniej zachowała się tu roślinność szuwarowa. Brak jest możliwości dopływu wody do stawu, gdyż nie docierają do niego żadne strumienie, rowy czy inne ciek. Jedynie w okresie większych opadów może się tu pojawiać woda, która jednak prędko odparowuje. Należy również zauważyć, że po siedmiu latach

¹ Kondracki J., Geografia regionalna Polski. PWN, Warszawa 2001 r.;

² Kotlicy G. i S., Mapa geologiczna Polski w skali 1:200000, ark. Gliwice, WG, Warszawa, 1979 r.;

³ Sarnacka Z., Szczegółowa mapa geologiczna Polski w skali 1:50000, ark. Rybnik, PIG, Warszawa 1959 r.;

od pierwszej inwentaryzacji, w czasie oględzin w październiku 2025 r. również nie stwierdzono wody, ani większych podmokłości, pomimo, że zarówno wrzesień, jak i październik 2025 r. był okresem bardzo deszczowym.

Zagrożenie powodziowe

Na analizowanym terenie nie występują obszary szczególnego zagrożenia powodzią, ani tereny predystynowane do wystąpienia podtopień.

Ujęcia wód powierzchniowych oraz ich strefy ochronne

Na analizowanym terenie nie występują ujęcia wód powierzchniowych, ani ich strefy ochronne.

Jednolite części wód powierzchniowych

Na analizowanym obszarze brak jest cieków, które zostały wydzielone jako jednolite części wód powierzchniowych. Całość obszaru znajduje się natomiast w zlewni JCWP nr PLRW60006115651 Ruda do zb. Rybnik bez Potoków: z Przegędzy i Kamienia.

2.4 WODY PODZIEMNE

Regionalizacja Hydrogeologiczna

Według Mapy Hydrogeologicznej w skali 1:200000 ark. Gliwice⁴ analizowany obszar położony jest w Regionie Przedkarpackim XXII, w podregionie Rybnickim XXII8. Główny poziom użytkowy stanowią tu utwory czwartorzędowe wykształcone jako piaski i żwiry, zalegające na głębokości do 30 m.

Użytkowe poziomy wodonośne

Zgodnie z Mapą Hydrogeologiczną Polski ark. Rybnik⁵ nie występuje tu użytkowy poziom wodonośny.

Główne zbiorniki wód podziemnych

Według Mapy wstępnej waloryzacji głównych zbiorników wód podziemnych (Skrzypczak [red], 2003) oraz materiałów Państwowej Służby Hydrogeologicznej północno-wschodnia część obszaru znajduje się w obrębie Lokalnego Zbiornika Wód Podziemnych nr 345 Zbiornik Rybnik. Decyzją Ministra Środowiska z dnia 7 marca 2016 r. znak DGK-II.4731.86.2015.AW zatwierdzona została dokumentacja hydrogeologiczna lokalnego zbiornika wód podziemnych Rybnik. Proponowana strefa ochronna obejmuje cały analizowany obszar.

Jednolite części wód podziemnych

Według podziału Polski na jednolite części wód podziemnych analizowany obszar znajduje się w JCWPd nr 144.

Ujęcia wód powierzchniowych i podziemnych

⁴ Kotlicka G., Wagner J., Mapa Hydrogeologiczna Polski w skali 1:200000, ark. Gliwice, WG, Warszawa, 1986 r.;

⁵ Chmura A., Mapa hydrogeologiczna Polski w skali 1:50000, ark. Rybnik, PIG, Warszawa 1998 r.;

Na analizowanym obszarze nie znajdują się ujęcia wód powierzchniowych lub podziemnych ani ich strefy ochronne.

2.5 KLIMAT

Analizowany obszar leży we wschodniej części dzielnicy klimatycznej podsudeckiej – XVIII. Średnia roczna temperatura powietrza wynosi ok. 8,1°C przy średniej dla stycznia – 2,2°C i średniej dla lipca 18,5°C. Okres występowania średniej dobowej temperatury powietrza poniżej 0°C – około 65 dni; dla średniej dobowej powyżej 15°C – ponad 100 dni.

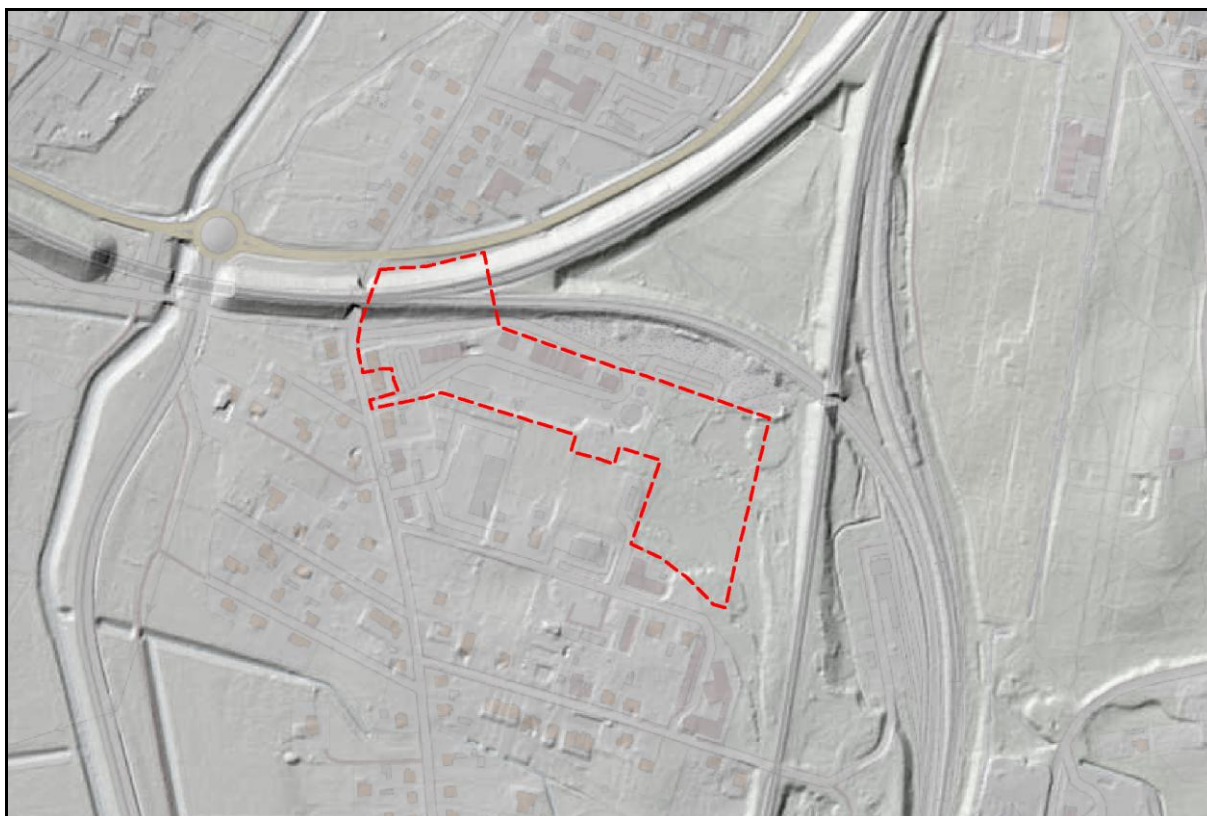
Średnia roczna suma opadów atmosferycznych w roku przeciętnym wynosi ok. 744 mm (z wielolecia 1961- 86). W roku wilgotnym z tego samego wielolecia zanotowano 1044 mm. Średnia liczba dni w roku z opadem powyżej 0,1 mm wynosi 150 - 160 dni. Średnia liczba dni z opadem śnieżnym 40 - 45 dni; średni czas zalegania szaty śnieżnej – około 65 dni. Okres wegetacyjny trwa ok. 220 dni.

2.6 POWIERZCHNIA ZIEMI

2.6.1 UKSZTAŁTOWANIE TERENU, ZAGROŻENIE OSUWISKOWE, OSIADANIA TERENU NA SKUTEK EKSPLOATACJI GÓRNICZEJ

Ukształtowanie terenu

Analizowany teren położony jest łagodnym zboczem doliny Nacyny, jednak naturalne ukształtowanie terenu jest całkowicie maskowane przez wieloletnią urbanizację terenu, w tym m.in. realizację na tym terenie oraz w jego pobliżu licznych linii kolejowych z nasypami. Rzędne w części wschodniej wynoszą ok. 245 m n.p.m., zaś w części zachodniej ok. 235 m n.p.m. W części południowo-wschodniej znajdują się niewielkie usypiska związane z występującymi tu dawniej bocznkami kolejowymi. Z kolei w części północno-wschodniej znajduje się teren na którym składowane są różnego typu materiały z budowy i rozbiórki dróg i kolei.



Rysunek 2 Ukształtowanie analizowanego terenu na podstawie Numerycznego Model Terenu.

Zagrożenie osuwiskowe

Z bazy danych SOPO oraz ze studium uwarunkowań i kierunków zagospodarowania przestrzennego miasta Rybnik wynika, że na analizowanym obszarze nie występują osuwiska ani tereny zagrożone ruchami masowymi ziemi.

Osiadania terenu na skutek eksploatacji górniczej

W podłożu całego obszaru występują złoża węgla kamiennego, a w południowo-wschodniej części jest on położony w obrębie terenu górniczego „Chwałowice 1”, a więc możliwe jest tu wystąpienie wpływów eksploatacji górniczej. Zgodnie z informacjami zamieszczonymi w „Opracowaniu ekofizjograficznym dla miasta Rybnik”⁶ z 2014 r. na analizowanym obszarze obecnie nie przewiduje się jednak wystąpienia wpływów eksploatacji górniczej.

2.6.2 GLEBY I ROLNICZA PRZESTRZEŃ PRODUKCYJNA

Na analizowanym obszarze praktycznie nie występują gleby o charakterze rolniczym. Część centralna i zachodnia jest zmieniona wieloletnim użytkowaniem. Z kolei w części wschodniej wyznaczono na mapach ewidencyjnych łąki klasy IV, ale oznaczenie to jest nieaktualne. W miejscu tym znajdowały się usypiska dawnych bocznic kolejowych, a teren od lat porastają zadrzewienia o charakterze ruderalnym.

⁶ Opracowanie ekofizjograficzne podstawowe sporządzone na potrzeby projektu studium uwarunkowań i kierunków zagospodarowania przestrzennego miasta Rybnik, Biuro Rozwoju Regionu Spółka z o.o., Katowice, 2014 r.;

2.7 ZASOBY NATURALNE

W głębokim podłożu analizowanego obszaru występują trzy udokumentowane złoża: „Chwałowice” (ID Midas 361), „Chwałowice 1” (ID Midas 17956) oraz „Rymer” (ID Midas 362). Dla eksploatacji złoża „Chwałowice 1” utworzono obszar i teren górniczy o tej samej nazwie. Granica obszaru górniczego przebiega na wschód od granic tego obszaru, natomiast granica terenu górniczego na niewielkim skrawku w części południowo-wschodniej obszaru objętego mpzp, tak więc możliwe jest tu wystąpienie szkód górniczych (patrz rozdział 2.6.1), na dzień dzisiejszy jednak nie przewiduje się ich wystąpienia.

2.8 PRZYRODA OŻYWIONA

Na analizowanym obszarze, w jego części centralnej i zachodniej znajduje się obecnie siedziba Zarządu Dróg Miejskich w Rybniku wraz z m.in. bazą transportową, mieści się tu również Gminny Punkt Zbiórki Odpadów Niebezpiecznych. Prócz siedziby RSK ma tu swoje lokalizacje także kilka innych firm. W części północnej przebiega linia kolejowa. Na południe od analizowanego terenu, przy ul. Grzybowej znajduje się mieszana zabudowa usługowa i mieszkaniowa jednorodzinna. Część wschodnia nie jest obecnie zagospodarowana, dawniej znajdowały się tu bocznice kolejowe prowadzące do zakładów remontowych i bazy transportowej oraz linie wysokich napięć (częściowo zlikwidowane). Obecnie teren ten porastają wieloletnie zadrzewienia o charakterze ruderalnym w składzie których dominuje brzoza, klon, robinia akacjowa i różne gatunki topoli. Podszyt jest bardzo gęsty, z takimi gatunkami jak nawłocie, trzcinnik, wrotycz w miejscach bardziej nasłonecznionych oraz licznie rozrzuconymi jeżynami w miejscach bardziej zacienionych. W północno-wschodniej części obszaru znajduje się teren dawnego niewielkiego stawu, który położony jest wśród zadrzewień o charakterze ruderalnym, obecnie jest on pozbawiony wody. Jak wynika z dostępnych map (m.in. mapy topograficzne z lat 90 oraz mapy w serwisie Google Earth) z biegiem lat w obrębie stawu jest coraz mniej wody. W okresie prowadzenia inwentaryzacji terenowej staw był pozbawiony wody, nie mniej zachowała się tu roślinność szuwarowa. W bezpośredniej bliskości stawu rosną też zadrzewienia wierzby białej i krzewy wierzby pięćpręcikowej. Brak jest możliwości dopływu wody do stawu, gdyż nie docierają do niego żadne strumienie, rowy czy inne ciek. Jedynie w okresie większych opadów może się tu pojawiać woda, która jednak prędko odparowuje. Należy również zauważyć, że po siedmiu latach od pierwszej inwentaryzacji, w czasie oględzin w październiku 2025 r. również nie stwierdzono wody, ani większych podmokłości, pomimo, że zarówno wrzesień, jak i październik 2025 r. był okresem bardzo deszczowym. W związku z położeniem wśród terenów zurbanizowanych oraz zanikiem wody możliwe jest zagospodarowanie terenu stawu na inny cel, jednocześnie jednak wskazuje się na możliwość pozostawienia tego terenu wolnego od urbanizacji, jako np. forma zieleni urządzonej. Należy również zwrócić uwagę na fakt, że staw ten położony jest w bardzo niekorzystnym miejscu, pomiędzy liniami kolejowymi i terenem RSK i innych zakładów. Takie położenie powoduje, że szanse jego właściwego funkcjonowania w obecnym stanie są niewielkie, musiałby on raczej zostać włączony do terenów zieleni urządzonej np. jako oczko wodne.

2.9 OBSZARY CHRONIONE NA PODSTAWIE USTAWY Z 16 KWIETNIA 2004 ORAZ KORYTARZE EKOLOGICZNE

Na analizowanym obszarze nie występują formy ochrony przyrody, nie był on również proponowany do objęcia ochroną. Brak jest tu szczególnie cennych pod względem przyrodniczym siedlisk, które wymagałyby ochrony.

Cały teren położony jest pośród istniejącej zabudowy oraz dróg i kolei, w związku z czym nie występują tu jakiegokolwiek korytarze ekologiczne.

2.10 KRAJOBRAZ

Na analizowanym terenie występuje krajobraz o charakterze przemysłowym, również zadrzewienia w części wschodniej mają charakter ruderalny, co koresponduje z krajobrazem części zachodniej. Teren ten cechuje się niskimi walorami krajobrazu, brak jest tu jakichkolwiek interesujących pod względem krajobrazowym obiektów. Dominują tu zespoły garaży, niewielkich hal, miejsca postojowe samochodów, budynki dla obsługi, wszystkie one jednak pozbawione są jakiegokolwiek wartości krajobrazowej. Również teren dawnego stawu w części północno-wschodniej jest mocno zarośnięty roślinnością i zadrzewieniami i obecnie jest praktycznie niewidoczny oraz nie występują tu walory krajobrazowe. Od strony ul. Grzybowej i częściowo od strony ul. Jankowickiej znajduje się kilka budynków mieszkaniowych jednorodzinnych.

2.11 ZABYTKI I OBIEKTY O WARTOŚCIACH KULTUROWYCH

Na obszarze objętym planem nie występują zabytki ujęte w Rejestrze Zabytków Województwa Śląskiego, ani w Gminnej Ewidencji Zabytków, brak jest tu również stanowisk archeologicznych.

3. OCENA POTENCJALNYCH ZMIAN STANU ŚRODOWISKA PRZY BRAKU REALIZACJI USTALEŃ PLANU

Na analizowanym obszarze obowiązuje miejscowy plan zagospodarowania przestrzennego z 2009 i 2014 roku (patrz rozdział 1.4), w którym to planie ustalono możliwość zurbanizowania centralnej i zachodniej części tego obszaru. Część wschodnia (zadrzewienia) pozostałaby bez zmian, jest ona bowiem położona w obrębie terenów zieleni łąkowej. W przypadku braku realizacji ustaleń projektu planu tereny w części zachodniej i centralnej mogłyby zostać przekształcone w sposób bardzo podobny do przewidzianego projektem planu. Stan środowiska na tym obszarze nie uległby tu jednak zmianie, gdyż tereny te są już od lat zabudowane.

4. ISTNIEJĄCE PROBLEMY OCHRONY ŚRODOWISKA ISTOTNE Z PUNKTU WIDZENIA REALIZACJI PROJEKTOWANEGO DOKUMENTU, W SZCZEGÓLNOŚCI DOTYCZĄCE OBSZARÓW PODLEGAJĄCYCH OCHRONIE NA PODSTAWIE USTAWY Z DNIA 16 KWIETNIA 2004 R. O OCHRONIE PRZYRODY

Na analizowanym obszarze nie stwierdza się występowania szczególnych problemów ochrony środowiska związanych z obszarami chronionymi. Nie występują tu formy ochrony przyrody, nie było również propozycji objęcia tego obszaru ochroną. Natomiast część zachodnia i centralna obszaru od lat stanowi teren o charakterze przemysłowym częściowo związany ze składowaniem opadów. Z kolei w części wschodniej występują tereny

zadrzewień o charakterze ruderalnym. W otoczeniu całego tego obszaru występują rozległe tereny kolejowe, tak więc całość tego terenu od lat podlega różnym procesom degradacji środowiska. Z tego też powodu właściwe jest kontynuowanie kierunku przemysłowego w tym miejscu, niż np. zajmowanie nowych terenów pod działalność przemysłową. Jednocześnie w otoczeniu terenu znajduje się zabudowa mieszkaniowa jednorodzinna, która dominuje w tej części dzielnicy Zamysłowa. Występowanie obok siebie zabudowy mieszkaniowej oraz produkcyjnej i usługowej powoduje szereg konfliktów oraz możliwości wystąpienia uciążliwości.

5. SKUTKI DLA ŚRODOWISKA WYNIKAJĄCE Z REALIZACJI USTALEŃ PLANU

5.1 WPŁYW NA WODY POWIERZCHNIOWE

Projekt planu nie wprowadza nowych terenów i sposobów zagospodarowania, które w sposób znaczący mogłyby pogorszyć jakość wód powierzchniowych, a w szczególności takich, które kolidowałyby z istniejącymi stawami czy ciekami, w sposób który powodowałby ich likwidację. Teren dawnego stawu wskazano jako tereny ZNU, ale nie pełni on ważnej funkcji hydrologicznej, ani przyrodniczej. Obecnie staw ten pozbawiony jest wody, a dopływy mają miejsce tylko na skutek dużych opadów. Nie wydaje się, żeby staw ten mógł dalej funkcjonować bez poważnej ingerencji czy przebudowy związanej z możliwością doprowadzenia wody. Niewątpliwie powstanie nowej zabudowy usługowo-przemysłowej wpłynie na zwiększenie ilości odprowadzanych ścieków, jednak jest to problem marginalny, biorąc pod uwagę fakt niemal całkowitego skanalizowania miasta Rybnik oraz niewielką powierzchnię analizowanego terenu. W celu przeciwdziałania zanieczyszczeniom projekt planu przewiduje:

- nakazuje się odprowadzenie ścieków bytowych do miejskiej kanalizacji sanitarnej, z zastrzeżeniem przepisów ustawy z dnia 13 września 1996 r. o utrzymaniu czystości i porządku w gminach;
- nakazuje się odprowadzenie wód opadowych i roztopowych z działek budowlanych zgodnie z przepisami rozporządzenia Ministra Infrastruktury z dnia 12 kwietnia 2002 r. w sprawie warunków technicznych, jakim powinny odpowiadać budynki i ich usytuowanie;

W związku z ustaleniami projektu planu nie przewiduje się zagrożenia dla wód powierzchniowych.

5.2 WPŁYW NA WODY PODZIEMNE

Na analizowanym obszarze nie występują użytkowe poziomy wodonośne. W związku z ustaleniami projektu planu nie przewiduje się szczególnego zagrożenia wód podziemnych. Powstanie nowej zabudowy z niedostatecznie rozwiązany systemem odprowadzania ścieków może wpłynąć na stan wód podziemnych. Dla ochrony wód podziemnych ważne będą więc ustalenia przedstawione w zakresie gospodarki ściekowej w rozdziale 5.1. Dla ochrony wód podziemnych kluczowe znaczenie mają działania, które wykraczają poza ramy planowania przestrzennego, takie jak egzekwowanie przez gminę podłączeń do sieci kanalizacyjnej oraz właściwe zaprojektowanie inwestycji z uwzględnieniem wszelkich potrzebnych zabezpieczeń.

5.3 WPŁYW NA KLIMAT

W szerszej skali, regionalnej, realizacja ustaleń planu nie będzie miała wpływu na klimat oraz na znaczące zmiany występujących obecnie topoklimatów. Nie zmieni się tu również lokalny topoklimat o charakterze miejskim, teren ten bowiem jest już od lat zabudowany i przekształcony. Nieznaczna zmiana topoklimatu może wystąpić w części wschodniej, gdzie obecnie występują zadrzewienia, jednak jest to teren niewielki w stosunku

do terenu istniejącej już zabudowy o charakterze przemysłowym i zmiany topoklimatu będą nieznaczne.

5.4 POWIERZCHNIA ZIEMI

5.4.1 WPŁYW NA UKSZTAŁTOWANIE TERENU

Budowa nowych obiektów o charakterze przemysłowo-usługowym, w tym kontynuacja funkcjonowania GPZON może wpłynąć na przekształcenie powierzchni terenu, nie będzie ona jednak miała charakteru znaczących przekształceń teren ten jest już bowiem od lat przekształcony. Projekt planu nie przewiduje realizacji wielkoskalowych przedsięwzięć, takich jak drogi wysokich klas, składowiska odpadów, odkrywkowe kopalnie czy inne obiekty, których budowa związana jest z przemieszczaniem znaczącej ilości mas ziemnych.

5.4.2 WPŁYW NA GLEBY

Na analizowanym obszarze brak jest gleb o charakterze rolniczym, nie nastąpi więc wpływ na ten element środowiska. W świetle obowiązującego prawa, tj. zgodnie z ustawą z dnia 3 lutego 1995 r. o ochronie gruntów rolnych i leśnych (t.j. Dz. U. z 2024 r. poz. 82), przekształcenie gleb klasy I-III na cele nierolnicze (poza obszarami miast) oraz gruntów leśnych na cele nieleśne w miejscowym planie zagospodarowania przestrzennego wymaga zgody odpowiedniego organu. Na terenie objętym planem nie występują tego typu grunty, nie zajdzie więc konieczność uzyskania zgody. Na skutek ustaleń projektu planu nie będzie wymagana zgoda na zmianę przeznaczenia gruntów leśnych na cele nieleśne, gdyż brak jest tu tego typu gruntów.

5.5 WPŁYW NA ZASOBY NATURALNE

Projekt planu ujawnia udokumentowane złoża i jednocześnie nie wprowadza form zagospodarowania przestrzennego, które kolidowałyby ze złożami węgla kamiennego oraz metanu i uniemożliwiały ich eksploatację w przyszłości.

5.6 WPŁYW NA PRZYRODĘ OŻYWIONĄ

Na terenach wskazanych w planie jako tereny produkcyjno-usługowe w części centralnej i zachodniej występują już obecnie tereny zurbanizowane o charakterze przemysłowym. Na skutek ewentualnej zabudowy mogą przestać istnieć elementy zieleni towarzyszącej zabudowie jak np. trawniki, żywopłoty, pojedyncze zadrzewienia, nie mają one jednak dużej wartości przyrodniczej. W części wschodniej znajdują się zadrzewienia o charakterze ruderalnym oraz teren dawnego stawu o powierzchni ok. 0,18 ha. W związku z położeniem pośród terenów zurbanizowanych oraz zanikiem wody możliwe jest zagospodarowanie terenu stawu na inny cel, jednocześnie jednak wskazuje się na możliwość pozostawienia tego terenu wolnego od urbanizacji, jako np. forma zieleni urządzonej. W projekcie planu wskazano tu teren ZNU – zieleni nieurządzonej.

Reasumując na terenie przewidzianym w planie do urbanizacji nie występują stanowiska roślin chronionych czy szczególnie cenne siedliska przyrodnicze, a zmiana planu nie przyczyni się do pogorszenia stanu środowiska przyrodniczego. Teren dawnego stawu pozostawiono jako tereny ZNU – zieleni nieurządzonej.

5.7 WPŁYW NA OBSZARY CHRONIONE NA PODSTAWIE USTAWY Z 16 KWIECIA 2004 I NA KORYTARZE EKOLOGICZNE

Analizowany obszar znajduje się poza terenami objętymi ochroną prawną w ramach ustawy o ochronie przyrody. Nie wskazywano też tego obszaru do objęcia ochroną. Nie przewiduje się zagrożenia dla tego komponentu środowiska.

Cały teren położony jest pośród istniejącej zabudowy oraz dróg i kolei, w związku z czym nie występują tu jakiegokolwiek korytarze ekologiczne.

5.8 WPŁYW NA KRAJOBRAZ

Na analizowanym obszarze i w jego otoczeniu jak dotychczas przeważał krajobraz w typie przemysłowym oraz krajobraz trudny do jednoznacznego określenia, terenów przekształconych, nieużytków, dawnych terenów kolejowych, terenów związanych z gospodarowaniem odpadami. Sytuacja ta nie zmieni się w części centralnej i zachodniej. W wyniku zabudowy części wschodniej nastąpi natomiast przesunięcie występowania strefy krajobrazu przemysłowego na wschód. Na skutek realizacji ustaleń planu jakość krajobrazu nie ulegnie zmianie in minus, a raczej można prognozować, że na skutek realizacji różnych nowych zamierzeń inwestycyjnych krajobraz tego terenu może ulec poprawie, powstaną bowiem obiekty nowe, spełniające współczesne wymagania ochrony ładu przestrzennego i estetyki.

W ostatnich latach tego typu krajobraz pojawia się w wielu miejscach na terenie województwa śląskiego oraz całej Polski. Dawniej tereny przemysłowe cechowały się dużym impaktem na krajobraz ze względu na technologie, które były w użyciu oraz brak dbałości o oszczędne korzystanie z terenu. Obecnie powstające tereny przemysłowe przeważnie realizowane są w sposób minimalistyczny, co również wiąże się z ekonomią. Zwykle są to obiekty typowe, które zostały ukształtowane na skutek wieloletnich prac architektów i budowniczych uwzględniających istnienie najlepszych dostępnych praktyk. Stosuje się stonowaną kolorystykę oraz brak śmiałych form, co powoduje, że tereny tego typu zwykle nie stanowią elementów krajobrazu, który przyciągałby wzrok – tak w sensie negatywnym, jak i pozytywnym.

W zapisach projektu planu znalazły się wskaźniki zagospodarowania i użytkowania terenów oraz zasady kształtowania ładu przestrzennego, które powinny zabezpieczyć właściwe kształtowanie się krajobrazu, niewątpliwie jednak można uznać, że krajobraz na analizowanym terenie ulegnie zmianie, nie będzie ona jednak miała charakteru znaczącego, raczej będzie ona stanowiła dostosowanie do stanu obecnego.

5.9 WPŁYW NA ZABYTKI I OBIEKTY O WARTOŚCIACH KULTUROWYCH

Na obszarze objętym planem nie występują zabytki ujęte w Rejestrze Zabytków Województwa Śląskiego, ani w Gminnej Ewidencji Zabytków, brak jest tu również stanowisk archeologicznych.

5.10 WPŁYW NA WARUNKI I JAKOŚĆ ŻYCIA MIESZKAŃCÓW

5.10.1 JAKOŚĆ POWIETRZA ATMOSFERYCZNEGO

Projekt zmiany planu nie wprowadza funkcji, które mogą wpłynąć na potencjalne pogorszenie jakości powietrza atmosferycznego. Zagrożenie ze strony obiektów przemysłowo-usługowych jest niewielkie, ponieważ muszą one spełnić szereg norm ujętych w prawie ochrony środowiska oraz objęte są bieżącym systemem monitoringu, kontroli oraz pozwoleń. Niebagatelne znaczenie ma tu jednak proces uzyskiwania wszelkich pozwoleń, a także później właściwe użytkowanie urządzeń. Szczególnie istotne jest to w sytuacji możliwości dalszego funkcjonowania Gminnego Punktu Zbierania Odpadów Niebezpiecznych.

Należy prognozować, że na skutek budowy obiektów przemysłowo-usługowych nie wystąpią znaczące przekroczenia norm, gdyż takie są wymagania prawa ochrony środowiska. Zgodnie z art. 144 prawa ochrony środowiska zasięgi wszelkich oddziaływań muszą mieścić się w granicach terenu do którego inwestor ma tytuł prawny. Niewątpliwie jednak poprzez samą zabudowę tych terenów wzrośnie ilość emitorów oraz jakość powietrza ulegnie pogorszeniu w stosunku do obecnego stanu, choć obecnie już teren ten ma charakter przemysłowy. Istotnym jest również fakt, że na etapie miejscowego planu zagospodarowania przestrzennego nie sposób przewidzieć jaki rodzaj przedsięwzięcia powstanie na tym terenie, a rodzaj prowadzonej działalności i zastosowane szczegółowe rozwiązania mają kluczowe znaczenie dla rodzajów i intensywności oddziaływań, które mogą wystąpić. Projekt planu nie wprowadza żadnych nowych dużych dróg, które mogłyby powodować ewentualne zagrożenie.

Zagrożenie ze strony terenów przemysłowo-usługowych ocenia się jako niewielkie, ponieważ przed ich realizacją i uruchomieniem muszą one spełnić odpowiednie wymogi w zakresie emisji do powietrza, zdają coroczne sprawozdania z zakresu korzystania ze środowiska, a ponadto podlegają kontroli ze strony WIOŚ. Ostateczna ocena będzie jednak dotyczyła konkretnych przedsięwzięć przy założeniu zgodnym z art. 144 ust. 2 ustawy Prawo ochrony środowiska, tj. ich oddziaływanie nie powinno wykraczać poza teren danego inwestora.

Jednocześnie w otoczeniu terenu znajduje się zabudowa mieszkaniowa jednorodzinna, która dominuje w tej części dzielnicy Zamysłowa. Występowanie obok siebie zabudowy mieszkaniowej oraz produkcyjnej i usługowej powoduje szereg konfliktów oraz możliwości wystąpienia uciążliwości, na co również należy zważyć przy kontynuowaniu obu tych funkcji na analizowanym obszarze.

5.10.2 KLIMAT AKUSTYCZNY

Dopuszczalne poziomy hałasu powinny odpowiadać wymaganiom rozporządzenia Ministra Środowiska z dnia 14 czerwca 2007 r. w sprawie dopuszczalnych poziomów hałasu w środowisku (t.j. Dz. U. z 2014 poz. 112). Prowadzenie działalności na terenach o funkcjach przemysłowo-usługowych nie powinno powodować przekroczenia standardów jakości środowiska, o czym wyraźnie mówi art. 144 ust. 1 ustawy Prawo ochrony środowiska.

W dalszej części w ust. 2 tego artykułu jest wyraźny nakaz dotyczący ewentualnego oddziaływania na środowisko i tereny sąsiednie, tj. eksploatacja instalacji powodująca wprowadzanie gazów lub pyłów do powietrza, emisje hałasu oraz wytwarzanie pól elektromagnetycznych nie powinna powodować przekroczenia standardów jakości środowiska, do którego prowadzący instalację ma tytuł prawny.

Niewątpliwie jednak powstanie nowych terenów o funkcji przemysłowo-usługowej przyczyni się do pogorszenia jakości klimatu akustycznego. W związku z charakterem przedsięwzięcia mogą wystąpić uciążliwości, które będą wynikały z trybu pracy samych obiektów, czyli np. hałas wynikający ze zwiększonego ruchu pojazdów pracowników czy samochodów dostawczych czy też hałas, który powodować będą niektóre możliwe usługi czy przemysł (funkcje jakie tu mogą powstać nie są znane na dzień dzisiejszy). Wystąpienie tych zjawisk jest możliwe, jednakże bardzo trudne do oszacowania, gdyż na etapie miejscowego planu zagospodarowania przestrzennego nie są znane szczegóły charakterystyki możliwych tu do realizacji przedsięwzięć. W przypadku wystąpienia przekroczeń istnieje możliwość ograniczenia uciążliwości np. poprzez budowę ekranów akustycznych czy zastosowanie innych zabezpieczeń, jak np. odsunięcie emitorów jak najdalej od terenów chronionych akustycznie. Sprawy te będą musiały być szczegółowo rozpatrzone na etapie projektu budowlanego i ewentualnie uzyskania decyzji o środowiskowych uwarunkowaniach. Projekt planu nie wprowadza żadnych nowych dużych dróg, które mogłyby powodować ewentualne zagrożenie. Należy również zauważyć, że teren ten wykorzystywany jest pod różnego rodzaju usługi i przemysł od lat, w związku z czym różnego typu uciążliwości już tu były obecne.

W przypadku wystąpienia negatywnych oddziaływań inwestor będzie musiał każdorazowo wprowadzić odpowiednie zabezpieczenia. Do rodzajów zabezpieczeń należy np.: prowadzenie prac wyłącznie w określonych godzinach (np. poza godzinami nocnymi), zastosowanie ekranów akustycznych, prowadzenie prac w pomieszczeniach, odpowiednia lokalizacja emitorów hałasu. W przypadku zanieczyszczeń powietrza do rodzajów zabezpieczeń można zaliczyć np.: montaż właściwych, zgodnych z obowiązującymi normami urządzeń, montaż odciągów spalin, odpowiednia lokalizacja emitorów. W związku z charakterem analizowanego terenu oraz z ewentualną możliwością wprowadzenia zabezpieczeń, nie przewiduje się wystąpienia znaczących negatywnych oddziaływań na analizowanym obszarze.

5.10.3 POLA ELEKTROMAGNETYCZNE

Projekt planu nie wprowadza specjalnych obostrzeń co do lokowania anten telefonii komórkowej. Podobnie jak w przypadku emisji zanieczyszczeń i hałasu, wprowadzanie do środowiska pól elektromagnetycznych obostrzone jest szeregiem przepisów oraz systemu kontroli, stojących poza systemem planowania przestrzennego. Należy również dodać, że zgodnie z ustawą z dnia 7 maja 2010 r. o wspieraniu rozwoju usług i sieci telekomunikacyjnych (Dz. U. z 2025 r. poz. 311 ze zm.) miejscowy plan zagospodarowania przestrzennego nie może ustanawiać zakazów, a przyjmowane w nim rozwiązania nie mogą uniemożliwiać rozwoju telefonii komórkowej.

5.10.4 GOSPODARKA ODPADAMI

Ze względu na przyrost zabudowy przemysłowej i usługowej niewątpliwie wzrośnie też ilość powstających odpadów, choć nie będzie to przyrost znaczący zważywszy na skalę terenów. Projekt planu umożliwia kontynuację istnienia Gminnego Punktu Zbierania Odpadów Niebezpiecznych na analizowanym obszarze. Teren ten nadaje się do tego celu, gdyż od lat prowadzone są tu różnego typu działalności związane z Zarządem Dróg Miejskich w Rybniku (m.in. baza transportowa oraz punkt odbioru odpadów niebezpiecznych). Kontynuacja istnienia tego typu obiektów jest niezwykle potrzebna, pozwala bowiem na nieustająca poprawę gospodarowania odpadami i zmniejszania ich wpływu na środowisko.

Gospodarka odpadami obostrzona jest szeregiem przepisów oraz systemu kontroli, stojących poza systemem planowania przestrzennego. Problem ten regulują zarówno ustawy (ustawa z 14 grudnia 2012 r. o odpadach, ustawa z dnia 13 września 1996 r. o utrzymaniu czystości i porządku w gminach) jak również uchwały Rady Miasta oraz programy gospodarki odpadami. W projekcie planu ustalono, by sposób postępowania z odpadami był zgodny z tymi przepisami.

5.10.5 ZAGROŻENIE POWODZIOWE

Na analizowanym obszarze nie stwierdzono występowania obszarów narażonych na niebezpieczeństwo powodzi, nie zaistniała więc potrzeba wprowadzania zapisów dotyczących tego typu zjawisk.

5.10.6 ZAGROŻENIE OSUWISKOWE

Na analizowanym obszarze nie stwierdzono występowania zagrożeń ruchami masowymi ziemi, nie zaistniała więc potrzeba wprowadzania zapisów dotyczących tego typu zjawisk.

6. PRZEWIDYWANE MOŻLIWOŚCI TRANSGRANICZNEGO ODDZIAŁYWANIA NA ŚRODOWISKO

Projekt planu ze względu na swoją skalę, wprowadzone funkcje oraz odległość od granic Rzeczypospolitej Polskiej, nie będzie potencjalnie transgranicznie oddziaływać na środowisko.

7. ROZWIĄZANIA MAJĄCE NA CELU ZAPOBIEGANIE, OGRANICZANIE LUB KOMPENSACJE PRZYRODNICZĄ NEGATYWNYCH ODDZIAŁYWAŃ NA ŚRODOWISKO

W projekcie miejscowego planu zagospodarowania przestrzennego fragmentu miasta Rybnik zaproponowano szereg rozwiązań mających na celu zapobieganie i ograniczanie negatywnych oddziaływań na środowisko. W szczególności zaproponowano:

w zakresie zaopatrzenia w sieć teletechniczną:

- obsługa telekomunikacyjna z istniejącej i projektowanej sieci telekomunikacyjnej;

w zakresie gospodarki wodno-ściekowej:

- nakazuje się odprowadzenie ścieków bytowych do miejskiej kanalizacji sanitarnej, z zastrzeżeniem przepisów ustawy z dnia 13 września 1996 r. o utrzymaniu czystości i porządku w gminach;
- nakazuje się odprowadzenie wód opadowych i roztopowych z działek budowlanych zgodnie z przepisami rozporządzenia Ministra Infrastruktury z dnia 12 kwietnia 2002 r. w sprawie warunków technicznych, jakim powinny odpowiadać budynki i ich usytuowanie;

w zakresie zaopatrzenia w ciepło nakazuje się dostawę ciepła z:

- poprzez lokalne bądź indywidualne źródło ciepła, z wykorzystaniem istniejącej bądź projektowanej sieci gazowej lub ciepłowniczej, z zastrzeżeniem pkt 2, lub
- poprzez lokalne bądź indywidualne źródło ciepła z wykorzystaniem istniejącej bądź projektowanej sieci elektroenergetycznej, lub
- poprzez lokalne bądź indywidualne źródło ciepła z wykorzystaniem urządzeń wytwarzających energię z odnawialnych źródeł energii;
- w przypadku braku możliwości dostawy ciepła z wykorzystaniem istniejącej bądź projektowanej sieci gazowej lub ciepłowniczej, dopuszcza się dostawę ciepła w oparciu o proekologiczne i wysokosprawne indywidualne źródło ciepła, charakteryzujące się brakiem lub niską emisją substancji do powietrza.

w zakresie zaopatrzenia w energię elektryczną:

- ustala się dostawę energii elektrycznej z istniejącej i projektowanej sieci elektroenergetycznej lub urządzeń wytwarzających energię z odnawialnych źródeł energii,

w zakresie zaopatrzenia w gaz:

- dostawa gazu z istniejącej i projektowanej sieci gazowej;

w zakresie gospodarki odpadami:

- zakazuje się prowadzenia działalności związanej z gospodarowaniem odpadami za wyjątkiem zbierania i przetwarzania odpadów wytwarzanych jako element towarzyszący prowadzeniu działalności zgodnej z przeznaczeniem terenu, z zastrzeżeniem pkt 2;
- na terenie oznaczonym symbolem 1PU dopuszcza się prowadzenie działalności związanej z gospodarowaniem odpadami;
- nakazuje się lokalizowanie miejsc na pojemniki służące do czasowego gromadzenia odpadów stałych, jako osłoniętych od strony dróg publicznych.

pozostałe:

- Ustalono szczegółowe zapisy dotyczące zasad kształtowania zabudowy i zagospodarowania terenów;
- Ujawniono udokumentowane złoża kopalin i tereny górnicze;

- Wskazano granice Lokalnego Zbiornika Wód Podziemnych nr 345 Zbiornik Rybnik;
- Wskazano możliwość realizacji Gminnego Punktu Zbierania Odpadów Niebezpiecznych co pozwoli na polepszenie i usprawnienie gospodarki odpadami na terenie miasta, istotne jest, że wskazanie to zostało dokonane na terenach od lat już zagospodarowanych w sposób przemysłowo-usługowy;
- W zakresie zasad ochrony środowiska, przyrody i krajobrazu ustalono zakaz budowy zakładów stwarzających zagrożenie dla życia lub zdrowia ludzi, a w szczególności zakładów stwarzających zagrożenie wystąpienia poważnej awarii przemysłowej.

W projekcie mpzp nie wprowadzono zapisów dotyczących kompensacji przyrodniczej. Zakres kompensacji przyrodniczej może zostać określony, zgodnie z art. 75 ust. 4 i 5 prawa ochrony środowiska w pozwoleniu na budowę lub w decyzji o środowiskowych uwarunkowaniach. Ze względu na charakter planu oraz brak znaczących negatywnych oddziaływań na elementy środowiska w prognozie oddziaływania na środowisko nie proponuje się działań zapobiegawczych lub minimalizujących negatywne oddziaływania.

8. MOŻLIWOŚCI ROZWIĄZAŃ ALTERNATYWNYCH DLA OBSZARU NATURA 2000

Na analizowanym obszarze, jak i na całym terenie miasta Rybnik ani w jego sąsiedztwie nie występują obszary Natura 2000. Projekt planu nie wprowadza funkcji, które mogłyby oddziaływać na cele, przedmiot ochrony i integralność jakiegokolwiek obszaru Natura 2000, więc nie ma potrzeby rozpatrywania rozwiązań alternatywnych.

9. PROPOZYCJE DOTYCZĄCE PRZEWIDYWANYCH METOD ANALIZY SKUTKÓW REALIZACJI POSTANOWIEŃ PROJEKTOWANEGO PLANU ORAZ CZĘSTOTLIWOŚCI JEJ PRZEPROWADZANIA

Na etapie projektu planu nie wprowadzono konkretnych rozwiązań mających na celu analizę skutków realizacji oraz częstotliwości jej przeprowadzania. Zakres planu określony w ustawie z dnia 27 marca 2003 roku o planowaniu i zagospodarowaniu przestrzennym (t.j. Dz. U. z 2024 poz. 1130) oraz w rozporządzeniu Ministra Infrastruktury z dnia 26 sierpnia 2003r. w sprawie wymaganego zakresu projektu miejscowego planu zagospodarowania przestrzennego (Dz. U. Nr 164, poz. 1587) nie przewiduje możliwości określenia monitoringu w miejscowym planie zagospodarowania przestrzennego. Wskazanie takie byłoby niezgodne z przepisami prawa i znacząco wykraczałoby poza ustawowe kompetencje Rady Miasta. Należy jednak zwrócić uwagę, że zgodnie z art. 32 ust. 1 ustawy o planowaniu i zagospodarowaniu przestrzennym w celu oceny aktualności studium i planów miejscowych wójt, burmistrz albo prezydent miasta dokonuje analizy zmian w zagospodarowaniu przestrzennym gminy, ocenia postępy w opracowywaniu planów miejscowych i opracowuje wieloletnie programy ich sporządzania w nawiązaniu do ustaleń studium. W ramach tej analizy również mogą zostać ocenione skutki dla środowiska zachodzące w wyniku realizacji projektowanego dokumentu.

Jednocześnie skutki realizacji postanowień planu będą podlegały bieżącemu monitoringowi odpowiednich służb ochrony środowiska, służb ochrony przyrody, organów administracji oraz organizacji ekologicznych. Bardzo ważna jest również postawa obywateli, którzy powinni reagować natychmiastową interwencją w przypadku stwierdzenia wystąpienia uciążliwości.

10. STRESZCZENIE W JĘZYKU NIESPECJALISTYCZNYM

Analizowany obszar położony jest w mieście Rybnik, w dzielnicy Zamysłów, w centralnej części miasta. Granicę zachodnią stanowi ul. Jankowicka, granicę południową wydzielenia ewidencyjne, granicę północno-zachodnią ul. Obwiednia Południowa. Od strony północno-wschodniej i wschodniej granice są nieregularne i nie mają odzwierciedlenia w obiektach terenowych. Powierzchnia obszaru objętego planem wynosi ok. 7,1 ha. W 2025 r. teren mpzp ograniczono do jego północnej części, jego obecna powierzchnia wynosi ok. 3,8 ha, a grunty te niemal w całości stanowią grunty gminne. Miejscowy plan zagospodarowania przestrzennego (mpzp) opracowywany jest na podstawie uchwały nr 311/XIX/2016 z dnia 10 marca 2016 r. w sprawie przystąpienia do sporządzenia miejscowego planu zagospodarowania przestrzennego dla części miasta Rybnika obejmującej obszar dzielnicy Zamysłów (MPZP 29), przy czym obecnie procedowana jest tylko niewielka część tego obszaru. Pozostała część mpzp dla tej dzielnicy została opracowana w etapie drugim w 2021 r. (Uchwała Nr 549/XXXII/2021 Rady Miasta Rybnika z dnia 11 lutego 2021 r. w sprawie uchwalenia miejscowego planu zagospodarowania przestrzennego dla części miasta Rybnika obejmującej obszar dzielnicy Zamysłów (MPZP 29-2)).

Na skutek protestów lokalnej społeczności postanowiono w 2025 r. wyłączyć z procedowania część południową i południowo-zachodnią, w rejonie ul. Grzybowej. W obrębie mpzp pozostał teren położony w części północnej o powierzchni ok. 3,9 ha.

Na analizowanym obszarze znajduje się obecnie siedziba Zarządu Dróg Miejskich w Rybniku wraz z m.in. bazą transportową, mieści się tu również Gminny Punkt Zbiórki Odpadów Niebezpiecznych. Prócz siedziby RSK ma tu swoje lokalizacje także kilka innych firm, a w otoczeniu także i zabudowa mieszkaniowa jednorodzinna oraz usługowa. Celem zmiany mpzp była możliwość dalszego funkcjonowania na tym terenie Gminnego Punktu Zbierania Odpadów Niebezpiecznych (GPZON). Obecnie obowiązujący miejscowy plan zagospodarowania przestrzennego z 2014 r. nie przewiduje takiej możliwości. W mpzp z 2014 r. wskazano tu tereny P – obiektów produkcyjnych, składów i magazynów w części centralnej i zachodniej oraz tereny Zł – tereny zieleni łąkowej i niskiej w części wschodniej.

W pierwotnej wersji projektu planu wskazywano na niemal całym tym obszarze tereny UP – zabudowy usługowo-produkcyjnej. W wersji mpzp z marca 2021 r. wskazano dodatkowe przeznaczenia generalnie odzwierciedlające aktualne zagospodarowanie, a w wersji z 2023 r. część wschodnią pozostawiono jako tereny zieleni nieurządzonej ZNU. Tereny komunikacji kolejowej oraz tereny drogi dojazdowej obejmowały obiekty już istniejące: linie kolejową oraz ul. Grzybową. W ramach zwykłych funkcji, które wskazuje się

na terenach 1PU dopuszczono tu również możliwość realizacji GPZON, którego definicje dodano do słowniczka projektu mpzp.

W projekcie mpzp z 2025 r. wyłączono część południową terenu, pozostawiając część północną z terenem usług i terenem zabudowy usługowo-produkcyjnej. Część wschodnią wskazano jako teren zieleni nieurządzonej. Tereny kolejowe wskazano zgodnie ze stanem istniejącym. Boczna drogę od ul. Jankowickiej wskazano jako drogę wewnętrzną KDW.

W projekcie planu uwzględniono występowanie złóż węgla kamiennego oraz terenu górniczego (obszar górniczy znajduje się poza analizowanym obszarem). Na analizowanym terenie nie występują zjawiska powodziowe, ani osuwiskowe, brak jest tu również form ochrony przyrody czy zabytków ujętych w Rejestrze Zabytków Województwa Śląskiego lub Gminnej Ewidencji Zabytków. Nie występują tu również stanowiska archeologiczne. W związku z ustaleniami planu, charakterem zaproponowanych przeznaczeń oraz charakterem terenów, które mają być poddane urbanizacji (brak szczególnie cennych siedlisk przyrodniczych) nie przewiduje się wystąpienia znaczącego negatywnego oddziaływania na środowisko. W północno-wschodniej części obszaru znajduje się teren dawnego niewielkiego stawu, który położony jest pośród zadrzewień o charakterze ruderalnym, obecnie jest on pozbawiony wody. W związku z położeniem pośród terenów zurbanizowanych oraz zanikiem wody możliwe jest zagospodarowanie terenu stawu na inny cel, jednocześnie jednak wskazuje się na możliwość pozostawienia tego terenu wolnego od urbanizacji, jako tereny zieleni nieurządzonej. Należy również zauważyć, że po siedmiu latach od pierwszej inwentaryzacji, w czasie oględzin w październiku 2025 r. również nie stwierdzono wody, ani większych podmokłości, pomimo, że zarówno wrzesień, jak i październik 2025 r. był okresem bardzo deszczowym.

W pobliżu analizowanego terenu znajdują się budynki mieszkaniowe jednorodzinne, które sąsiadują z zabudową o charakterze przemysłowym oraz z bazą transportową Zarządu Dróg Miejskich w Rybniku oraz Gminnym Punktem Zbiórki Odpadów Niebezpiecznych. Zarówno obiekty mieszkaniowe, jak i przemysłowe i magazynowe oraz infrastruktury technicznej gospodarowania odpadami funkcjonują na analizowanym obszarze obok siebie od wielu lat, również w obowiązującym mpzp z 2014 r. wskazano na tym obszarze tereny przemysłowe. Miasto Rybnik podejmowało próby wykupienia zabudowy mieszkaniowej w celu aby nie funkcjonowały obok siebie tak różnorodne funkcje, jednak z różnych przyczyn, w tym kwestii finansowych do wykupów nie doszło. Celem projektu mpzp było jednak wskazanie, że teren ten w przyszłości winien pełnić funkcje głównie usługowe i przemysłowe, oraz, że może tu znajdować się Gminny Punkt Zbiórki Odpadów Niebezpiecznych.

Przepisy ochrony środowiska wskazują wiele możliwości ochrony terenów mieszkaniowych czy innych, które podlegałyby ochronie. Wskazywanie szczegółowych rozwiązań w projekcie mpzp całkowicie mija się z celem, gdyż zawsze takie rozwiązania będą musiały wiązać się z dogłębnym zbadaniem konkretnej sprawy. Np. jeśli na terenie przemysłowym będą występowały przekroczenia norm należało będzie wykonać szczegółowe analizy, które pozwolą dochować norm. Np. przyczyną przekroczeń hałasu może być popsuta czy źle użytkowana maszyna, którą wystarczy naprawić. Ale może też zaistnieć

konieczność budowy ekranów akustycznych, prowadzenia działalności wewnątrz pomieszczeń czy zmiany godzin pracy. Mogą również nastąpić sytuacje, w których jakiś rodzaj działalności nie będzie mógł w ogóle być prowadzony, gdyż nie będzie można w żaden sposób dotrzymać norm. Wszelkie te ustalenia mogą nastąpić dopiero po przeprowadzeniu szczegółowych, konkretnych analiz. W prognozie wskazuje się jedynie, że zarówno stan prawny, jak i dostępne rozwiązania technologiczne umożliwiają zagospodarowanie terenów przemysłowych zgodnie z obowiązującymi normami.

Prowadzenie działalności na terenach o funkcjach przemysłowo-usługowych nie powinno powodować przekroczenia standardów jakości środowiska poza terenem, do którego prowadzący instalację ma tytuł prawny., o czym wyraźnie mówi art. 144 ust. 1 ustawy Prawo ochrony środowiska. Przepis ten powszechnie obowiązuje i uchwalenie mpzp w żaden sposób nie znosi jego ustaleń. Użytkownicy terenów każdorazowo będą musieli brać pod uwagę ten przepis, co także jest zabezpieczeniem, a co przecież jako element powszechnie obowiązujących przepisów nie musi być wpisywane do projektu mpzp.

Prognoza ma na celu określenie prawdopodobnych skutków realizacji ustaleń planu na poszczególne elementy środowiska w ich wzajemnym powiązaniu, w szczególności na ekosystemy, krajobraz, a także na ludzi, dobra materialne i dobra kultury. Została ona wykonana zgodnie z obowiązującym przepisami.

W budowie geologicznej analizowanego obszaru udział biorą osady czwartorzędowe zalegające na starszych utworach karbońskich i trzeciorzędowych. Na analizowanym obszarze brak jest jakichkolwiek wód powierzchniowych płynących, nawet w postaci niewielkich cieków, czy rowów melioracyjnych. W północno-wschodniej części obszaru znajduje się niewielki staw o powierzchni ok. 0,18 ha. W okresie prowadzenia inwentaryzacji terenowej staw był pozbawiony wody, nie mniej zachowała się tu roślinność szuwarowa. Brak jest możliwości dopływu wody do stawu, gdyż nie docierają do niego żadne strumienie, rowy czy inne ciek. Jedynie w okresie większych opadów może się tu pojawiać woda, która jednak prędko odparowuje. Na obszarze objętym planem brak jest użytkowych poziomów wodonośnych. Analizowany teren położony jest łagodnym zbocz doliny Nacyny, jednak naturalne ukształtowanie terenu jest całkowicie maskowane przez wieloletnią urbanizację terenu, w tym m.in. realizację na tym terenie oraz w jego pobliżu licznych linii kolejowych z nasypami. Rzędne w części wschodniej wynoszą ok. 245 m n.p.m., zaś w części zachodniej ok. 235 m n.p.m. W części południowo-wschodniej znajdują się niewielkie usypiska związane z występującymi tu dawniej bocznkami kolejowymi. Z kolei w części północno-wschodniej znajduje się teren na którym składowane są różnego typu materiały z budowy i rozbiórki dróg i kolei. Na analizowanym obszarze praktycznie nie występują gleby o charakterze rolniczym. Część centralna i zachodnia jest zmieniona wieloletnim użytkowaniem. Z kolei w części wschodniej wyznaczono na mapach ewidencyjnych łąki klasy IV, ale oznaczenie to jest nieaktualne. W miejscu tym znajdowały się usypiska dawnych bocznic kolejowych, a teren od lat porastają zadrzewienia o charakterze ruderalnym. W głębokim podłożu analizowanego obszaru występują trzy udokumentowane złoża: „Chwałowice” (ID Midas 361), „Chwałowice 1” (ID Midas 17956) oraz „Rymer” (ID Midas 362). Dla eksploatacji złoża

„Chwałowice 1” utworzono obszar i teren górniczy o tej samej nazwie. Granica obszaru górniczego przebiega na wschód od granic tego obszaru, natomiast granica terenu górniczego na niewielkim skrawku w części południowo-wschodniej obszaru objętego mpzp, tak więc możliwe jest tu wystąpienie szkód górniczych (patrz rozdział 2.6.1), na dzień dzisiejszy jednak nie przewiduje się ich wystąpienia. Na analizowanym obszarze, w jego części centralnej i zachodniej znajduje się obecnie siedziba Zarządu Dróg Miejskich w Rybniku wraz z m.in. bazą transportową, mieści się tu również Gminny Punkt Zbiórki Odpadów Niebezpiecznych. Prócz siedziby RSK ma tu swoje lokalizacje także kilka innych firm. W części północnej przebiega linia kolejowa. Na południe od analizowanego terenu, przy ul. Grzybowej znajduje się mieszana zabudowa usługowa i mieszkaniowa jednorodzinna. Część wschodnia nie jest obecnie zagospodarowana, dawniej znajdowały się tu bocznicie kolejowe prowadzące do zakładów remontowych i bazy transportowej oraz linie wysokich napięć (częściowo zlikwidowane). Obecnie teren ten porastają wieloletnie zadrzewienia o charakterze ruderalnym w składzie których dominuje brzoza, klon, robinia akacjowa i różne gatunki topoli. Podszyt jest bardzo gęsty, z takimi gatunkami jak nawłocie, trzcinnik, wrotycz w miejscach bardziej nasłonecznionych oraz licznie rozrostłymi jeżynami w miejscach bardziej zacienionych. W północno-wschodniej części obszaru znajduje się teren dawnego niewielkiego stawu, który położony jest pośród zadrzewień o charakterze ruderalnym, obecnie jest on pozbawiony wody. Jak wynika z dostępnych map (m.in. mapy topograficzne z lat 90 oraz mapy w serwisie Google Earth) z biegiem lat w obrębie stawu jest coraz mniej wody. W okresie prowadzenia inwentaryzacji terenowej staw był pozbawiony wody, nie mniej zachowała się tu roślinność szuwarowa. W bezpośredniej bliskości stawu rosną też zadrzewienia wierzby białej i krzewy wierzby pięciopręcikowej. Brak jest możliwości dopływu wody do stawu, gdyż nie docierają do niego żadne strumienie, rowy czy inne ciek. Jedynie w okresie większych opadów może się tu pojawiać woda, która jednak prędko odparowuje. Należy również zauważyć, że po siedmiu latach od pierwszej inwentaryzacji, w czasie oględzin w październiku 2025 r. również nie stwierdzono wody, ani większych podmokłości, pomimo, że zarówno wrzesień, jak i październik 2025 r. był okresem bardzo deszczowym. W związku z położeniem pośród terenów zurbanizowanych oraz zanikiem wody możliwe jest zagospodarowanie terenu stawu na inny cel, jednocześnie jednak wskazuje się na możliwość pozostawienia tego terenu wolnego od urbanizacji, jako np. forma zieleni urządzonej. Należy również zwrócić uwagę na fakt, że staw ten położony jest w bardzo niekorzystnym miejscu, pomiędzy liniami kolejowymi i terenem RSK i innych zakładów. Takie położenie powoduje, że szanse jego właściwego funkcjonowania w obecnym stanie są niewielkie, musiałby on raczej zostać włączony do terenów zieleni urządzonej np. jako oczko wodne. Na analizowanym obszarze nie występują formy ochrony przyrody, nie był on również proponowany do objęcia ochroną. Brak jest tu szczególnie cennych pod względem przyrodniczym siedlisk, które wymagałyby ochrony. Na obszarze objętym planem nie występują zabytki ujęte w Rejestrze Zabytków Województwa Śląskiego, ani w Gminnej Ewidencji Zabytków, brak jest tu również stanowisk archeologicznych.

W wyniku powstania nowych terenów zurbanizowanych może wystąpić wpływ na wody powierzchniowe i podziemne, projekt planu wprowadza jednak odpowiednie zapisy

dotyczące odprowadzania ścieków. Na analizowanym obszarze brak jest gleb o charakterze rolniczym, nie nastąpi więc wpływ na ten element środowiska. Nie zakłada się zagrożenia związanego ze znaczącym pogorszeniem jakości powietrza atmosferycznego oraz klimatu akustycznego. Reasumując na terenie przewidzianym w planie do urbanizacji nie występują stanowiska roślin chronionych czy szczególnie cenne siedliska przyrodnicze, a zmiana planu nie przyczyni się do pogorszenia stanu środowiska przyrodniczego. Teren stawu pozostawiono jako tereny ZNU. Analizowany obszar znajduje się poza terenami objętymi ochroną prawną w ramach ustawy o ochronie przyrody. Nie wskazywano też tego obszaru do objęcia ochroną. Nie przewiduje się zagrożenia dla tego komponentu środowiska. Projekt planu nie wprowadza funkcji, które mogłyby potencjalnie transgranicznie oddziaływać na środowisko.

Część zachodnia i centralna obszaru od lat stanowi teren o charakterze przemysłowym częściowo związany ze składowaniem opadów. Z kolei w części wschodniej występują tereny zadrzewień o charakterze ruderalnym. W otoczeniu całego tego obszaru występują rozległe tereny kolejowe, tak więc całość tego terenu od lat podlega różnym procesom degradacji środowiska. Z tego też powodu właściwe jest kontynuowanie kierunku przemysłowego w tym miejscu, niż np. zajmowanie nowych terenów pod działalność przemysłową. Jednocześnie w otoczeniu terenu znajduje się zabudowa mieszkaniowa jednorodzinna, która dominuje w tej części dzielnicy Zamysłowa. Występowanie obok siebie zabudowy mieszkaniowej oraz produkcyjnej i usługowej powoduje szereg konfliktów oraz możliwości wystąpienia uciążliwości.

W projekcie miejscowego planu zagospodarowania przestrzennego zaproponowano szereg rozwiązań mających na celu zapobieganie i ograniczanie negatywnych oddziaływań na środowisko.

Na etapie oceny projektu planu nie wprowadzono konkretnych rozwiązań mających na celu analizę skutków realizacji oraz częstotliwości jej przeprowadzania, nie ustalono również prac kompensacyjnych, gdyż ustawodawca nie przewiduje wprowadzenia takich rozwiązań w projekcie miejscowego planu zagospodarowania przestrzennego.

Projekt planu nie wprowadza funkcji, które mogłyby wpłynąć na cele, przedmiot ochrony oraz integralność jakiegokolwiek obszaru Natura 2000 w związku z czym nie ma potrzeby wprowadzenia rozwiązań alternatywnych.

11. LITERATURA

Absalon D., Jankowski A.T., Leśniok M., Mapa Hydrograficzna i Sozologiczna Polski w skali 1: 50000, ark. Rybnik, Gugik, Warszawa, 1995 r.;

Absalon D., Leśniok M., Przewodnik przyrodniczy po Rybniku, Infomax-Katowice, Rybnik, 1999 r.;

Bernacik A., Spychała M., Programowanie ochrony środowiska w gminie, Sorus, 2007 r.;

Centralna Baza Danych Geologicznych – strona internetowa PIG, <http://baza.pgi.gov.pl/>;

Chmura A., Mapa hydrogeologiczna Polski w skali 1:50000, ark. Rybnik, PIG, Warszawa 1998 r.;

Gałka M. i in., Mapa Geośrodowiskowa Polski, ark. Rybnik, PIG, Warszawa, 2004 r.;

Informacja o stanie środowiska 2008, WIOŚ Katowice, 2009 r.;

Infogeoskarb – strona internetowa PIG, <http://baza.pgi.gov.pl/>;

Kondracki J., Geografia regionalna Polski. PWN, Warszawa 2001 r.;

Kotlicy G. i S., Mapa geologiczna Polski w skali 1:200000, ark. Gliwice, WG, Warszawa, 1979 r.;

Kotlicka G., Wagner J., Mapa Hydrogeologiczna Polski w skali 1:200000, ark. Gliwice, WG, Warszawa, 1986 r.;

Lipiński A. „Planowanie przestrzenne a wydobywanie kopalin” w „Aktualne problemy ochrony środowiska 2008” red G. Dobrowolski, Ecausa, 2008 r.;

Matuszkiewicz W. [red], Potencjalna roślinność naturalna Polski – Mapa przeglądowa 1:300000 ark. 11, PAN, Warszawa , 1995 r.;

Opracowanie ekofizjograficzne podstawowe sporządzone na potrzeby projektu studium uwarunkowań i kierunków zagospodarowania przestrzennego miasta Rybnik, Biuro Rozwoju Regionu Spółka z o.o., Katowice, 2014 r.;

Rózkowski A. [red], 1997: Mapa warunków występowania, użytkowania, zagrożenia i ochrony zwykłych wód podziemnych Górnośląskiego Zagłębia Węglowego i jego obrzeżenia; 1 : 100 000. PIG, Warszawa;

Sarnacka Z., Szczegółowa mapa geologiczna Polski w skali 1:50000, ark. Rybnik, PIG, Warszawa 1959 r.;

Skrzypczyk L. [red], 2003: Mapa wstępnej waloryzacji Głównych Zbiorników Wód Podziemnych 1:800000, PIG, Warszawa;

Studium uwarunkowań i kierunków zagospodarowania przestrzennego miasta Rybnika przyjętego Uchwałą Nr 370/XXIII/2016 Rady Miasta Rybnika z dnia 30 czerwca 2016 r.;

Waloryzacja przyrodnicza miasta Rybnika, Aleko, Katowice, listopad 1997 r.;

12. DOKUMENTACJA FOTOGRAFICZNA



Fot. 1 Część północno-zachodnia, dojazd do RSK i GPZON



Fot. 2 Ul. Jankowicka, widok w kierunku południowym



Fot. 3 Tablice informujące o dojeździe do RSK i GPZON



Fot. 4 Wnętrze terenów o charakterze produkcyjno-usługowym



Fot. 5 Ul. Jankowicka, widok w kierunku północnym



Fot. 7 Teren Zarządu Dróg Miejskich w Rybniku, część północno-wschodnia



Fot. 6 Ul. Grzybowa, poza południowa granicą terenu



Fot. 8 Zwałowiska różnych materiałów w części północno-wschodniej



Fot. 9 Zadrzewienia o charakterze ruderalnym w części wschodniej



Fot. 10 Jak powyżej



Fot. 11 Teren dawnego stawu, obecnie porośnięte roślinnością szuwarową, pozbawione wody



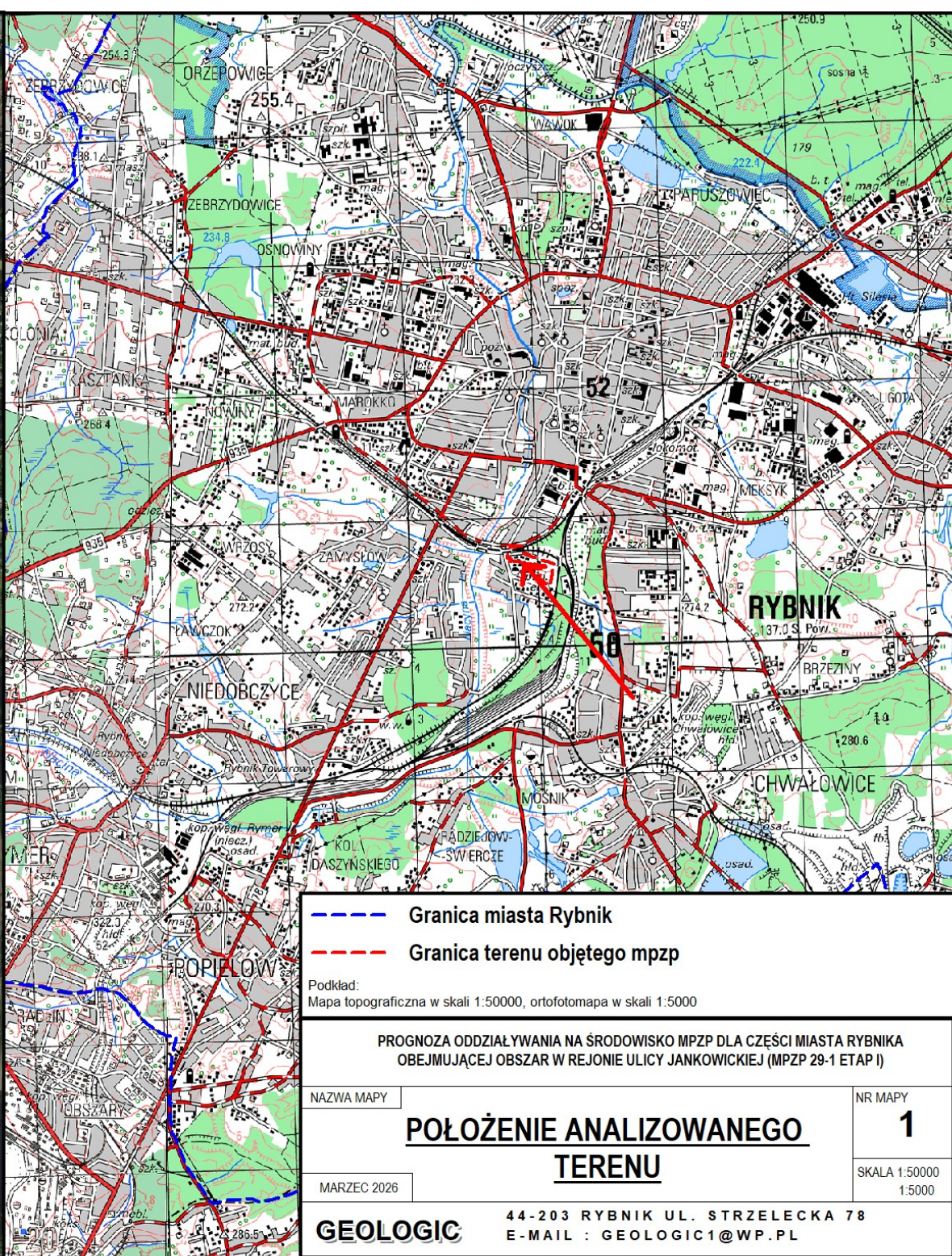
Fot. 12 Dno dawnego stawu, obecnie porośnięte roślinnością szuwarową, pozbawione wody



Fot. 13 Dojazd od strony ul. Obwiednia Południowa



Fot. 14 Skład wraków samochodów na północny wschód od analizowanego terenu



- Granica miasta Rybnik
- Granica terenu objętego mpzp

Podkład:
Mapa topograficzna w skali 1:50000, ortofotomapa w skali 1:5000

PROGNOZA ODDZIAŁYWANIA NA ŚRODOWISKO MPZP DLA CZĘŚCI MIASTA RYBNIKA
OBEJMUJĄCEJ OBSZAR W REJONIE ULICY JANKOWICKIEJ (MPZP 29-1 ETAP I)

NAZWA MAPY	POŁOŻENIE ANALIZOWANEGO TERENU	NR MAPY
MARZEC 2026		1
		SKALA 1:50000 1:5000



--- Granica terenu objętego mpzp
Tereny z możliwością urbanizacji

U – teren zabudowy usługowej

PU – teren zabudowy usługowo-produkcyjnej

Projekt planu nie wskazuje żadnych nowych dróg
Linie kolejowe stanowią element istniejący

PROGNOZA ODDZIAŁYWANIA NA ŚRODOWISKO MPZP DLA CZĘŚCI MIASTA RYBNIKA
OBEJMUJĄCEJ OBSZAR W REJONIE ULICY JANKOWICKIEJ (MPZP 29-1 ETAP 1)

NAZWA MAPY

WSKAZANIE TERENÓW Z MOŻLIWOŚCIĄ URBANIZACJI

NR MAPY

2

MARZEC 2026

SKALA
1:3000

GEOLOGIC

44-203 RYBNIK UL. STRZELECKA 78
E-MAIL : GEOLOGIC1@WP.PL