

# OMÓWIENIE WYKONANIA BUDŻETU MIASTA RYBNIKA

## ZA I PÓŁROCZE 2011 ROKU

I. Budżet miasta Rybnika przyjęty przez Radę Miasta 30 grudnia 2010 r. (uchwałą Nr 28/V/2010) zaplanowany został:

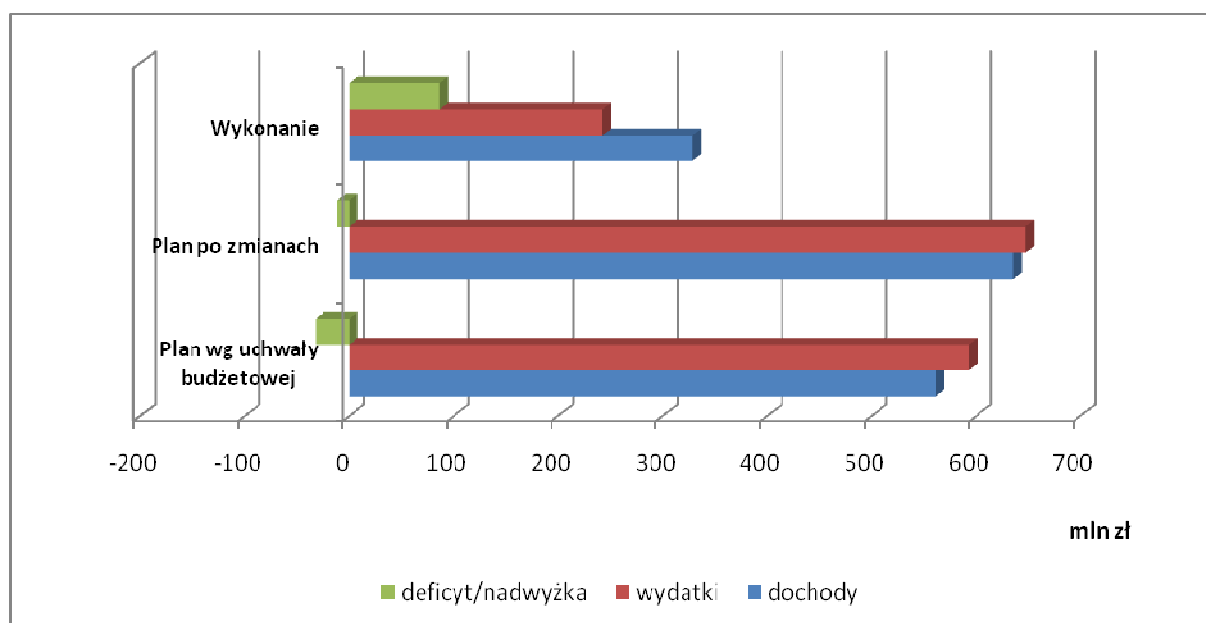
- po stronie dochodów w wysokości **561.010.869,69 zł**,  
w tym:
    - dochody bieżące w kwocie 490.377.672,02 zł,
    - dochody majątkowe w kwocie 70.633.197,67 zł,
  - po stronie wydatków w wysokości **593.011.643,46 zł**,  
w tym:
    - wydatki bieżące w kwocie 479.669.831,55 zł,
    - wydatki majątkowe w kwocie 113.341.811,91 zł
- i zakładał deficyt w kwocie **32.000.773,77 zł**.

W okresie sprawozdawczym prognozowane dochody zwiększono, w stosunku do planu pierwotnego, o kwotę 75.145.860,16 zł, tj. o 13,39 %, zaś planowane wydatki o kwotę 54.451.804,22 zł, tj. o 9,18 %. W wyniku dokonanych zmian zaplanowany deficyt budżetowy został zmniejszony o kwotę 20.694.055,94 zł.

Według stanu na dzień 30 czerwca 2011 r. budżet miasta, po dokonanych zmianach, zamykał się kwotami:

- **dochodów** **636.156.729,85 zł**,  
w tym:
  - dochodów bieżących 499.437.430,02 zł,
  - dochodów majątkowych 136.719.299,83 zł,
- **i wydatków** **647.463.447,68 zł**,  
w tym:
  - wydatków bieżących 480.783.771,04 zł,
  - wydatków majątkowych 166.679.676,64 zł.

Skorygowany planowany deficyt budżetu miasta w kwocie **11.306.717,83 zł** postanowiono sfinansować pożyczkami z Wojewódzkiego Funduszu Ochrony Środowiska i Gospodarki Wodnej oraz kredytem z Banku Gospodarstwa Krajowego, a także wolnymi środkami.



**Miasto** weszło w rok 2011 z zadłużeniem w wysokości 187.302.532 zł. W trakcie pierwszego półrocza zaciągnięto pożyczkę z WFOŚiGW na instalację kolektorów słonecznych w budynkach indywidualnych w kwocie 300.000 zł. Spłacono raty kredytów i pożyczek na łączną kwotę 34.100.340 zł, w tym prefinansowanie salda końcowego pożyczki z NFOŚiGW w kwocie 28.359.608 zł. Ogółem zadłużenie Miasta zmalało per saldo o 33.558.102 zł i na koniec pierwszego półrocza wynosiło 153.744.430 zł, w tym z tytułu emisji obligacji komunalnych w kwocie 82 mln zł, pożyczek zaciągniętych w WFOŚiGW (43.370.813 zł) oraz z tytułu pożyczki płatniczej z NFOŚiGW na prefinansowanie salda końcowego ISPA/FS (28.373.617 zł). W pierwszym półroczu 2011 roku był również do dyspozycji kredyt w rachunku bieżącym w wysokości 10 mln zł, z którego jednak nie korzystano. Poniesione koszty obsługi w kwocie 465 zł dotyczyły kredytu z 2010 roku.

Ogółem koszty obsługi długu wyniosły 1.083 tys. zł, tj. 15,2 % planu rocznego. Niskie wykonanie wynika z faktu, że wypłata kuponów odsetkowych od wyemitowanych obligacji (łącznie 3.985.505 zł) przypada na IV kwartał.

Czasowo wolne środki pieniężne korzystnie lokowano na rachunkach terminowych, z których uzyskano odsetki w kwocie netto 2.237 tys. zł.

## **II. DOCHODY BUDŻETOWE**

<b>1. Zwiększenie planu dochodów ogółem o kwotę</b>	<b>75.145.860,16 zł</b>
<b>1.1 Dochody bieżące</b>	<b>9.059.758,00 zł</b>
- dochody własne	3.787.791,06 zł
* wpływy z podatków	73.457,00 zł
* dochody uzyskiwane przez jednostki budżetowe	210.602,05 zł
* dochody z majątku gminy	150.800,00 zł
* dotacje z budżetów innych jednostek samorządu terytorialnego	33.811,15 zł
* inne dochody należne Miastu na podstawie odrębnych przepisów	3.319.120,86 zł
- subwencja ogólna	1.012.395,00 zł
- dotacje celowe z budżetu państwa	629.783,32 zł
- dotacje z budżetu Unii Europejskiej	3.384.188,62 zł
- inne dotacje	245.600,00 zł
<b>1.2 Dochody majątkowe</b>	<b>66.086.102,16 zł</b>
- dochody własne	10.578.656,17 zł
* dochody z majątku gminy	241.611,67 zł
* inne dochody należne Miastu na podstawie odrębnych przepisów	10.337.044,50 zł
- dotacje celowe z budżetu państwa	24.369.105,00 zł
- dotacje z budżetu Unii Europejskiej	31.138.340,99 zł

Podstawą dokonywania zmian w budżecie zadań własnych jest bieżąca analiza ich realizacji, zaś zmiany w planie subwencji ogólnej i dotacji celowych są wprowadzane sukcesywnie po otrzymaniu stosownych decyzji odpowiednich dysponentów środków.

Zwiększenie planu z tytułu innych dochodów bieżących należnych Miastu na podstawie odrębnych przepisów dotyczy przede wszystkim wpłaconej przez PWiK dywidendy za 2010 rok (1.484 tys. zł), pozostałości środków zlikwidowanego z dniem 31 grudnia 2010 r. Powiatowego Funduszu Gospodarki Zasobem Geodezyjnym i Kartograficznym (1.031 tys. zł) oraz niewykorzystanych środków WNW z 2010 roku (778 tys. zł).

Zwiększenie planu dochodów majątkowych (o ponad 66 mln zł) jest wynikiem przyznania dotacji z rezerwy celowej budżetu państwa na dofinansowanie projektu

Usprawnienie i integracja układu komunikacyjnego w Subregionie Zachodnim Województwa Śląskiego poprzez przebudowę infrastruktury drogowej i lotniczej (24,4 mln zł), a także refundacji wydatków poniesionych z pożyczki płatniczej z NFOŚiGW na prefinansowanie salda końcowego projektu Budowa kanalizacji sanitarnej (28,5 mln zł). Wprowadzono do planu dotacje z EFRR na projekty: Budowa systemu monitoringu w dzielnicach Miasta – II etap (1,7 mln zł) oraz Modernizacja hali widowiskowo – sportowej w Rybniku – Boguszowicach – I etap (3,6 mln zł). Zmniejszono również plan dotacji z EFRR na realizację projektu Sieć Tablic Elektronicznej Informacji Pasażerskiej o 2,9 mln zł oraz wprowadzono do planu niewykorzystane środki WNW z 2010 r. (10,2 mln zł).

## 2. Plan dochodów budżetowych w pierwszym półroczu został zrealizowany w 51,67 %, w tym:

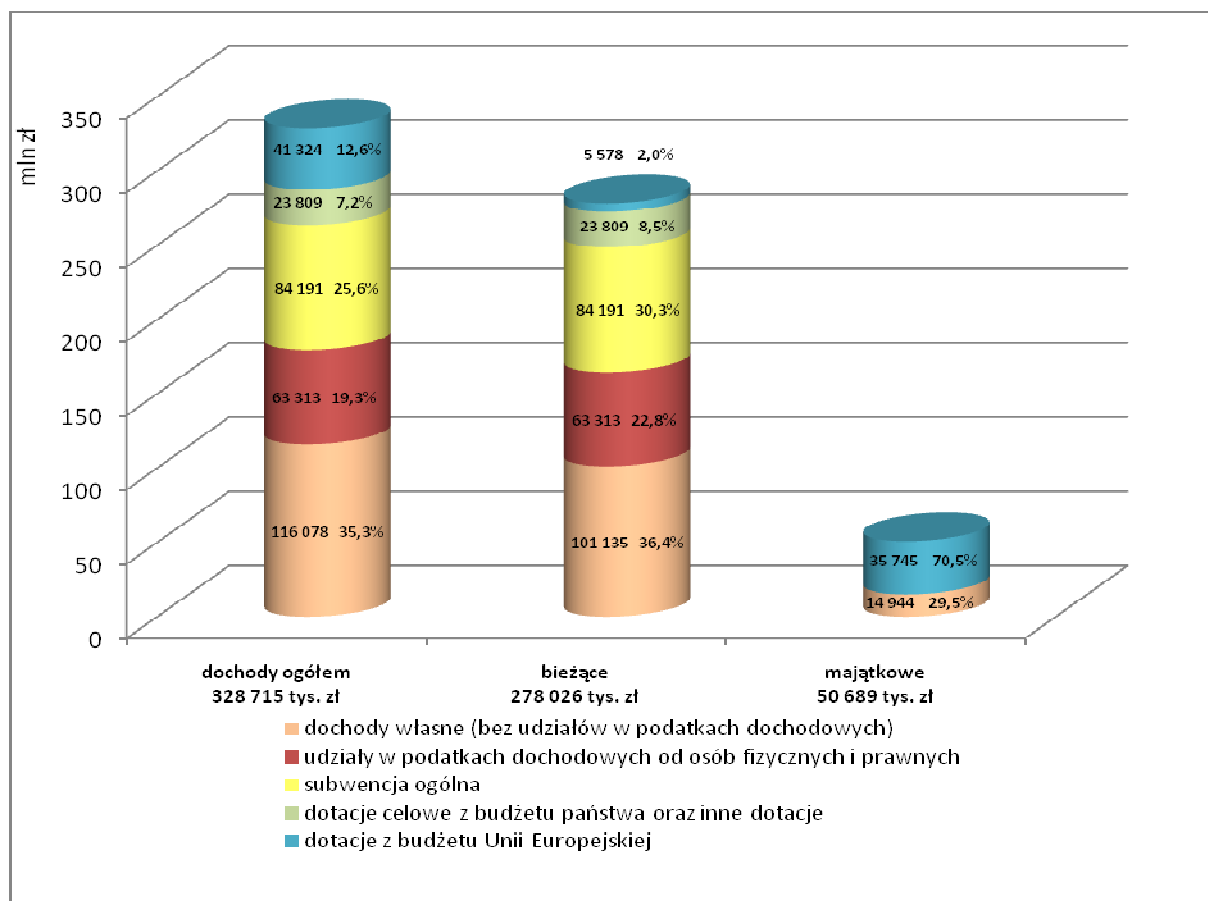
- ♦ dochody bieżące 55,67 % (plan 499.437.430,02 zł, wykonanie 278.026.418,13 zł)
- ♦ dochody majątkowe 37,08 % (plan 136.719.299,83 zł, wykonanie 50.688.739,70 zł).

Poziom realizacji dochodów w układzie grup ich źródeł przedstawia się następująco:

A. Dochody własne	53,85 %
B. Subwencja ogólna	60,91 %
C. Dotacje celowe z budżetu państwa	35,16 %
D. Dotacje z budżetu Unii Europejskiej	42,41 %
E. Inne dotacje	45,33 %

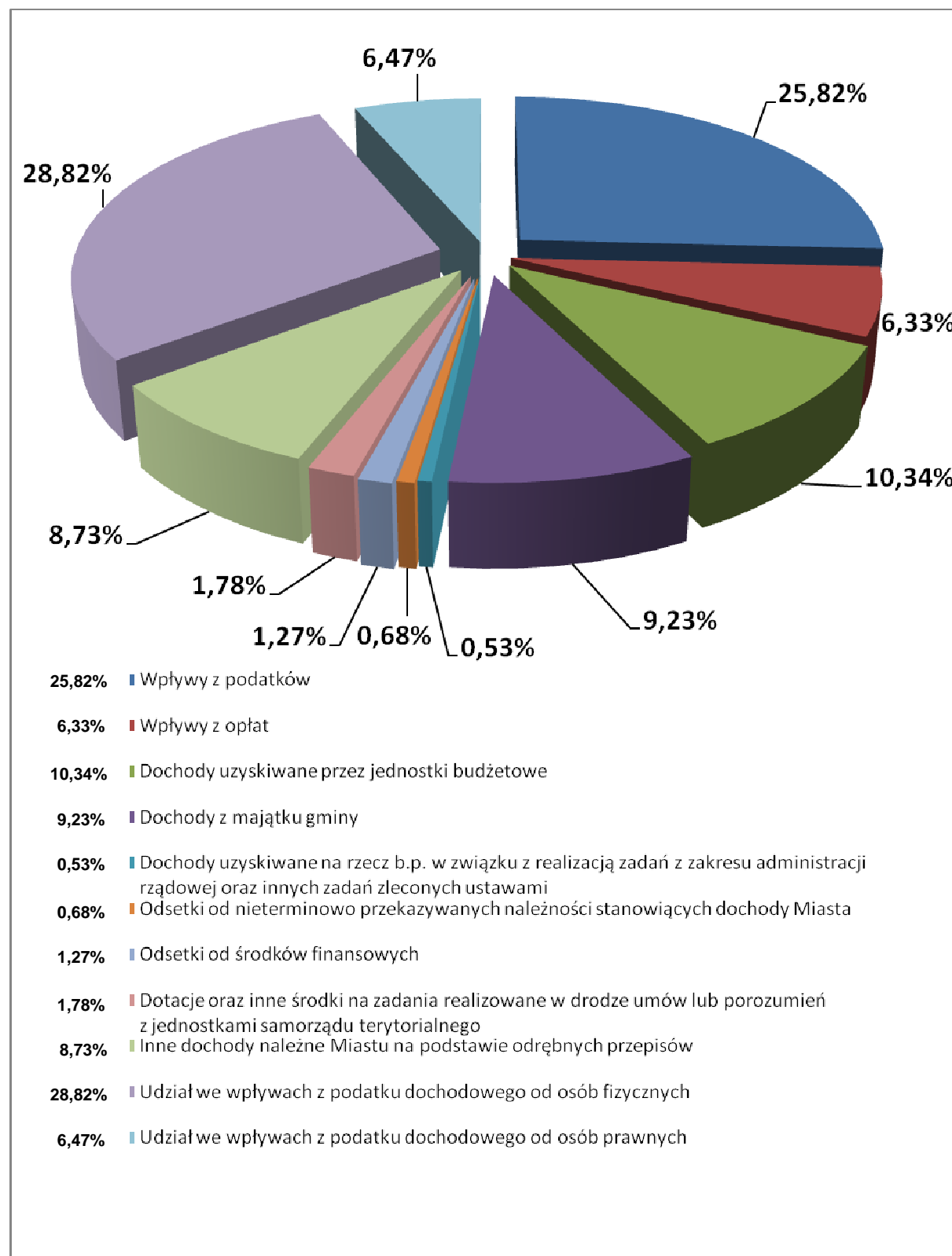
(w poz. A uwzględniono kwoty udziałów w podatku dochodowym, które wpłynęły w lipcu, a zarachowane zostały w czerwcu – 7.234.909 zł, zaś w poz. B uwzględniono otrzymaną w czerwcu subwencję oświatową – 10.054.848 zł – stanowiącą ratę lipcową).

Struktura wykonanych w I półroczu dochodów miasta według źródeł, w podziale na dochody bieżące i majątkowe, przedstawia się następująco:



Podstawowym źródłem finansowania zadań realizowanych przez JST, stanowiącym o ich samodzielności, są **dochody własne**, które obejmują również udziały w podatkach dochodowych od osób fizycznych i prawnych. Wykonanie dochodów własnych za I półrocze to kwota 179.391 tys. zł, która stanowi 53,85% planu rocznego i 54,57 % dochodów ogółem w I półroczu. W dochodach własnych uzyskane dochody bieżące stanowią 91,67 %, zaś dochody majątkowe 8,33 %.

Struktura wykonanych dochodów własnych przedstawia się następująco:



W I półroczu realizacja dochodów własnych kształtowała się różnie w poszczególnych tytułach. W większości z nich wykonanie przekroczyło 50 % planu rocznego, chociaż ich realizacja nie zawsze przebiega liniowo.

Wpływy z podatków zamknęły się kwotą 46.311.976 zł, tj. 52,94 % planu rocznego.

Największym źródłem dochodów podatkowych jest podatek od nieruchomości. Wykonanie w I półroczu br. wyniosło 41.811 tys. zł, co stanowi 54,02% planu rocznego. Na uzyskaną kwotę składa się podatek pobierany:

- od osób prawnych - 31.883 tys. zł (53,68%); uzyskane dochody obejmują wpływy dotyczące przypisu roku bieżącego - 29.288 tys. zł oraz wpłaty zaległości - 2.595 tys. zł (w tym 2.347 tys. zł od budowli usytuowanych w wyrobiskach górniczych za 2005 rok),
- od osób fizycznych - 9.928 tys. zł (55,15%); wpływy dotyczące przypisu roku bieżącego wyniosły 9.252 tys. zł, natomiast wpłaty zaległości - 676 tys. zł.

Plan roczny powinien zostać przekroczony.

Wpływy z podatku od środków transportowych wyniosły 1.404.482 zł, co stanowi 52,80 % planu rocznego.

Wpływy z podatku dochodowego od osób fizycznych opłacanego w formie karty podatkowej zostały zrealizowane w 42,95 %, natomiast z podatku od czynności cywilnoprawnych – w 37,55% (wysokość podatku zależy od ilości zawieranych transakcji oraz wartości rynkowej przedmiotów będących podstawą naliczenia podatku). Są to dochody przekazywane Miastu przez Urzędy Skarbowe.

Wpływy z opłat zamknęły się kwotą 11.353.816 zł, co stanowi 66,66 % planu rocznego.

Dochody z tytułu opłat komunikacyjnych wyniosły 1.519.236 zł. Opłaty te są pobierane m.in. za wydanie praw jazdy, dowodów i tablic rejestracyjnych, kart pojazdów i pozwoleń czasowych. Od sierpnia 2010 roku rozpoczęto zwracanie, na wniosek, nadpłaconych kwot za wydanie karty pojazdu w okresie od 21.8.2003 r. do 14.4.2006 r., w wysokości 425 zł. Łączna kwota zwrotów wyniosła 651.525 zł (liczba pojazdów: 1.533), a za okres pierwszego półrocza 96.475 zł (liczba pojazdów: 227). Zwracane kwoty pomniejszają bieżące wpływy z tego tytułu. Obawiano się, że zwroty będą dużo większe, dlatego plan dochodów przyjęto tylko w wysokości 250 tys. zł.

*Uchwałą nr 134/X/2011 z dnia 8 czerwca br. Rada Miasta Rybnika wyraziła poparcie dla działań Prezydenta Miasta zmierzających do uczestnictwa Miasta w organizowanym przez Związek Powiatów Polskich pozwie grupowym przeciwko Skarbowi Państwa – Ministrowi Infrastruktury, zmierzającym do ustalenia odpowiedzialności odszkodowawczej Skarbu Państwa tytułem doznanej szkody w związku z niedostosowaniem rozporządzenia w sprawie wysokości opłat za kartę pojazdu do wymogów prawa wspólnotowego.*

Wpływy z opłat za zezwolenie na sprzedaż alkoholu w okresie sprawozdawczym wyniosły 2.263.780 zł, tj. 75,46 % planu rocznego. Wysoki wskaźnik wykonania wynika z terminów płatności. W czasie trwania ważności zezwolenia opłaty wnoszone są w trzech ratach (31 stycznia, 31 maja i 30 września), a opłaty za nowe zezwolenia uiszczane są przed wydaniem zezwolenia. Wielkość opłaty zależy od wartości sprzedaży wyrobów alkoholowych w roku poprzednim. Im wyższy obrót ze sprzedaży alkoholi osiąga przedsiębiorca, tym wyższą opłatę musi zapłacić w roku następnym. Miasto ma niewielki wpływ na uzyskiwane z tego tytułu dochody i to tylko poprzez decyzje o cofnięciu lub wydaniu nowych zezwoleń na sprzedaż napojów alkoholowych.

Wpływy z tytułu opłaty skarbowej w okresie sprawozdawczym wyniosły 1.086.930 zł, tj. 45,29 % planu rocznego. Opłata uiszczana jest między innymi od wydawanych zaświadczeń i zezwoleń, od dokonywanych czynności urzędowych oraz udzielonych pełnomocnictw.

Wysokość wpływów z opłaty targowej w I półroczu roku bieżącego i analogicznym okresie roku ubiegłego kształtowała się następująco:

Wykonanie I półrocze 2010	Plan 2011	Wykonanie I półrocze 2011	% wykonania planu 2011	% wykonania w stosunku do I półrocza 2010
656.757 zł	1.450.000 zł	618.422 zł	43	94

Spadek dochodów związany jest ze zmniejszającą się liczbą osób zainteresowanych prowadzeniem handlu na targowisku.

Wykonanie wpływów z opłat za zajęcie pasa drogowego wyniosło 847.194 zł, tj. 64,67 % planu rocznego.

Wpływy z opłat za korzystanie ze środowiska wyniosły 4.175.169 zł, tj. 65,78% planu rocznego.

Wpływy z opłaty eksploatacyjnej od górnictwa w I półroczu br. wyniosły 813.168 zł, tj. 36,96 % planu. Plan roczny przyjęto szacunkowo, ustalając kwartalne wpływy na poziomie roku 2010 – w wysokości 550 tys. zł. Opłatę eksploatacyjną ustala się jako iloczyn stawki eksploatacyjnej dla danego rodzaju kopaliny i ilości kopaliny wydobytej w okresie rozliczeniowym. Gminie przysługuje 60% naliczonej opłaty. Pomimo wzrostu w 2011 r. stawki opłaty dla węgla kamiennego o 0,11 zł/t w stosunku do roku ubiegłego (stawka na 2011 r. – 2,13 zł/t; stawka na 2010 r. - 2,02 zł/t) wpływy należne miastu maleją. Powodem jest zmniejszające się wydobycie (IV kw. 2009 – 588 tys. ton; I kw. 2010 – 511 tys. ton; II kw. 2010 – 464 tys. ton; III kw. 2010 – 420 tys. ton; IV kw. 2010 – 367 tys. ton; I kw. 2011 – 290 tys. ton; II kw. 2010 – 314 tys. ton), spowodowane głównie trudnościami eksploatacyjnymi KWK Chwałowice w części Paruszowiec I (prowadzona jest większa eksploatacja w części południowej, tj. na terenie Gminy Świerklany).

Dochody bieżące z majątku miasta w I półroczu br. zasiły budżet kwotą 13.459.645 zł, co stanowi 51,78 % założonego planu. Podstawowym źródłem tych dochodów są wpływy:

- z czynszów mieszkaniowych i lokali użytkowych pobieranych przez Zakład Gospodarki Mieszkaniowej – dochody włączone do budżetu w związku z przekształceniem Zakładu, z dniem 1 stycznia 2011 r., z zakładu budżetowego w jednostkę budżetową (plan: 23 mln zł; wykonanie: 11.574.068 zł, tj. 50,32 %),
- z opłat za użytkowanie i użytkowanie wieczyste gruntów i nieruchomości (plan: 1,2 mln zł; wykonanie: 872.835 zł, tj. 72,74%),
- z najmu i dzierżawy składników majątkowych (plan: 700 tys. zł; wykonanie: 421.315 zł, tj. 60,19%).

Wpływy z tytułu udziału w podatku dochodowym od osób fizycznych w okresie sprawozdawczym wyniosły 51.700.619 zł, co stanowi 43,81 % planu przyjętego przez Radę Miasta i 42,84% kwoty wynikającej z ostatecznego zawiadomienia Ministerstwa Finansów. Na uzyskaną kwotę składają się udziały gminy 40.513.554 zł (37,12%) oraz powiatu 11.187.065 zł (10,25%).

Prognozowane wykonanie roczne szacuje się na poziomie ok. 120 mln zł, tj. o 2 mln zł wyższym od przyjętego planu (w drugim półroczu spodziewane są – jak co roku – stosunkowo wyższe wpływy z uwagi na to, że wtedy już Urzędy Skarbowe w zasadzie nie dokonują zwrotów). Niepokój budzi zmniejszająca się liczba osób rozliczających PIT w Rybniku (rok 2009 – 97.330 osób; rok 2010 – 96.072 osób). Odliczenia (100%) od dochodu wyniosły za 2010 rok ponad 18 mln zł, a odliczenia od podatku 26 mln zł, w tym ulga z tytułu wychowywania dzieci 25,6 mln zł (podobnie jak w roku ubiegłym).

Wpływy z tytułu udziału w podatku dochodowym od osób prawnych wyniosły 11.612.166 zł (105,57% planu rocznego, przyjętego na poziomie o ponad 1 mln zł wyższym od wykonania za 2010 r.). Przekroczenie wynika m. in. ze znacznie wyższych wpływów (łącznie 6,4 mln zł) przekazanych przez Urzędy Skarbowe za marzec, po dokonaniu przez podatników rozliczeń za rok poprzedni. Rozliczanie się podatników, szczególnie tych największych, w uproszczonej formie (w wysokości 1/12 podatku należnego wykazanego w zeznaniu roku poprzedzającego - 2010) może powodować większe wpływy do budżetu w 2011 roku. Jeżeli jednak w 2011 r. nie wypracują one dochodu podlegającego opodatkowaniu na poziomie zbliżonym do wykonania w 2010 roku, to – po rozliczeniu rocznym za 2011 - może okazać się, że w 2012 roku będzie trzeba zwrócić nadpłacone zaliczki udziałów.

Udziały miasta w dochodach uzyskiwanych na rzecz budżetu państwa z tytułu realizacji zadań z zakresu administracji rządowej oraz innych zadań zleconych ustawami, obejmujące:

- 50% dochodów z tytułu zwrotu zaliczek alimentacyjnych (16.762 zł),
- 40 % lub 20% dochodów z tytułu zwrotu świadczeń wypłacanych z funduszu alimentacyjnego (113.737 zł),
- 25% wpływów osiąganych ze sprzedaży, z opłat z tytułu trwałego zarządu, użytkowania, użytkowania wieczystego, czynszu dzierżawnego i najmu - nieruchomości Skarbu Państwa oraz odsetek za nieterminowe wnoszenie tych należności (812.418 zł),
- 5% wpływów z pozostałych dochodów (2.661 zł)

wyniosły łącznie w I półroczu 945.578 zł (110 % planu rocznego).

Dochody majątkowe zostały zrealizowane na poziomie 50.689 tys. zł, tj. 37,08% planu rocznego (136.719 tys. zł). Obejmują one dochody własne (łącznie 14.943 tys. zł) – z majątku gminy (3,1 mln zł) i niewykorzystane środki WNW z 2010 roku (11,8 mln zł) oraz dotacje z budżetu Unii Europejskiej (35.745 tys. zł). Dochody z majątku gminy obejmują m. in. sprzedaż nieruchomości (755 tys. zł), mieszkań (1.038 tys. zł) oraz lokali użytkowych (901 tys. zł). Przy optymistycznym założeniu, że nieruchomości znajdą nabywców w terminach planowanych przetargów, a najemcy wyrażą wolę niezwłocznego wykupu lokali, przewiduje się uzyskanie dochodów z tytułu sprzedaży nieruchomości w II półroczu na poziomie ponad 10 mln zł. W związku z przedłużającą się procedurą przygotowania do sprzedaży hotelu „Olimpia” (w planie 5 mln zł) sprzedaż może dojść do skutku dopiero w 2012 roku. Pełna realizacja dochodów w zakresie dotacji z budżetu UE uzależniona jest od postępu prac na zadaniach współfinansowanych tymi środkami oraz sprawności instytucji odpowiedzialnych za rozpatrywanie wniosków o płatność.

**3.** Ogółem stan zaległości z tytułu dochodów budżetowych na 30 czerwca wyniósł 58.327 tys. zł (bez odsetek od podatków lokalnych - 3.838 tys. zł), co stanowi 13,43% należności ogółem. Największe zaległości wymagalne wystąpiły z tytułu czynszów mieszkaniowych i lokali użytkowych - 31.930 tys. zł, w tym z tytułu odsetek - 11.393 tys. zł, i przejazdów bezbiletowych - 1.240 tys. zł, w podatkach: od nieruchomości - 10.002 tys. zł i od środków transportowych - 1.052 tys. zł (zaległości w tych podatkach od 25 przedsiębiorstw i firm będących w upadłości lub likwidacji to 3.041 tys. zł), a także z tytułu dochodów uzyskiwanych na rzecz budżetu państwa w związku z realizacją zadań z zakresu administracji rządowej - 5.736 tys. zł, w tym przede wszystkim z tytułu zwrotu zaliczek alimentacyjnych i świadczeń pobieranych z funduszu alimentacyjnego - 5.485 tys. zł.

**4.** Skutki obniżenia przez Radę Miasta górnych stawek podatkowych w podatkach i opłatach lokalnych w okresie sprawozdawczym wyniosły **6.458.482,50 zł**,

w tym:

- podatek od nieruchomości: 5.738.194,73 zł:
  - *od osób fizycznych: 406.374,68 zł*
  - *od osób prawnych: 5.331.820,05 zł*
- podatek od środków transportowych: 720.287,77 zł:
  - *od osób fizycznych: 395.636,20 zł*
  - *od osób prawnych: 324.651,57 zł*

**5.** Skutki zwolnień z podatków na podstawie uchwał Rady Miasta w okresie sprawozdawczym wyniosły **1.566.937,98 zł**, w tym:

- podatek od nieruchomości: 1.558.855,50 zł:
  - *od osób fizycznych: 207.805,50 zł*
  - *od osób prawnych: 1.351.050,00 zł*
- podatek rolny: 2.115,38 zł:
  - *od osób fizycznych: 1.660,40 zł*
  - *od osób prawnych: 454,98 zł*
- podatek leśny *od osób fizycznych: 5.967,10 zł*.

**6.** Skutki udzielonych decyzjami Prezydenta Miasta Rybnika ulg - umorzenia, odroczenia, raty - w okresie sprawozdawczym wyniosły **872.593,44 zł** (76 decyzji, w tym 59 decyzji o umorzeniu na kwotę 210.001,38 zł), w tym:

- podatek od nieruchomości: 732.848,46 zł:
  - *od osób fizycznych: 187.627,10 zł* (w tym: 41 umorzeń na kwotę 15.508,60 zł),
  - *od osób prawnych: 545.221,36 zł* (w tym: 5 umorzeń na kwotę 142.904,00 zł),
- podatek od środków transportowych od osób fizycznych: 48.824,00 zł (w tym: 2 umorzenia na kwotę 1.400,00 zł),
- podatek rolny od osób fizycznych: 152,00 zł (6 umorzeń),
- opłaty od posiadania psów i skarbowa: 122,00 zł (3 umorzenia),
- podatek od spadków i darowizn: 29.749,00 zł (w tym: 2 umorzenia na kwotę 23.008,00 zł),
- odsetki za zwłokę: 59.809,20 zł:
  - *od osób fizycznych: 15.133,20 zł* (w tym umorzono kwotę 3.091,00 zł),
  - *od osób prawnych: 44.676,00 zł* (w tym umorzono kwotę 22.727,00 zł),
- podatek od działalności gospodarczej osób fizycznych, opłacany w formie karty podatkowej: umorzenie na kwotę 1.088,78 zł.



### III. WYDATKI BUDŻETOWE

+ 54.451.804,22 zł

#### 1. Zwiększenia planu wydatków ogółem (per saldo) o kwotę

w tym:

- wydatki bieżące	+ 1.113.939,49 zł
- wydatki majątkowe	+ 53.337.864,73 zł
obejmują korekty planu wydatków w następujących działach (kwoty zbiorcze stanowią różnicę między zwiększeniami i zmniejszeniami planu)	
010 – rolnictwo i łowiectwo	+ 9.021,12 zł
600 – transport i łączność	+ 38.381.359,12 zł
700 – gospodarka mieszkaniowa	+ 1.419.011,21 zł
710 – działalność usługowa	+ 1.649.642,20 zł
750 – administracja publiczna	+ 1.047.267,67 zł
751 – urzędy naczelných organów władzy państwowej, kontroli i ochrony prawa oraz sądownictwa	+ 538,00 zł
754 – bezpieczeństwo publiczne i ochrona przeciwpożarowa	+ 245.302,00 zł
758 – różne rozliczenia	- 1.262.156,88 zł
801 – oświata i wychowanie	+ 7.576.513,61 zł
851 – ochrona zdrowia	+ 32.656,00 zł
852 – pomoc społeczna	- 487.866,64 zł
853 – pozostałe zadania w zakresie polityki społecznej	+ 105.435,57 zł
854 – edukacyjna opieka wychowawcza	+ 479.853,99 zł
900 – gospodarka komunalna i ochrona środowiska	+ 304.993,21 zł
921 – kultura i ochrona dziedzictwa narodowego	+ 1.358.268,04 zł
926 – kultura fizyczna	+ 3.591.966,00 zł

Największe korekty planowanych wydatków dotyczyły działów:

- **600 – transport i łączność:**

- zwiększono o 40 mln zł nakłady na projekt *Usprawnienie i integracja układu komunikacyjnego w Subregionie Zachodnim Województwa Śląskiego poprzez przebudowę infrastruktury drogowej i lotniczej* (Miasto otrzymało dotację z rezerwy celowej budżetu państwa - 24 mln zł), w tym: przebudowa ul. Podmiejskiej - 5,6 mln zł, budowa łącznika ul. Tkoczów z Małachowskiego tzw. Zwał Północny - 9,2 mln zł, przebudowa ul. Niepodległości - 1,9 mln zł, przebudowa ul. Budowlanych - 7,8 mln zł, przebudowa ul. Raciborskiej - 11,9 mln zł, rozbudowa lotniska w Gotartowicach - 3,6 mln zł,
- zmniejszono nakłady na przebudowę ul. Niepodległości o 2,6 mln zł, w związku z ograniczeniem zakresu robót oraz oszczędnościami po przetargu (zadanie po korekcie włączono do projektu, o którym mowa powyżej),

- **700 - gospodarka mieszkaniowa** – zwiększono między innymi wydatki bieżące na wypłatę odszkodowania za wywłaszczoną nieruchomość, po wyroku Sądu Apelacyjnego w Katowicach (800 tys. zł) oraz wydatki inwestycyjne na przebudowę 4 budynków mieszkalnych przy ul. Generała Andersa (446 tys. zł),

- **710 – działalność usługowa** – zwiększono między innymi wydatki Wydziału Geodezji i Kartografii, w związku z likwidacją PFGZGiK (798 tys. zł), oraz Rybnickich Służb Komunalnych (575 tys. zł) na sfinansowanie kosztów modernizacji parkingu miejskiego przy ul. Marii Curie – Skłodowskiej (środki przeniesiono z dz. 900 -oszczędności po przetargu na zakup kompaktora),

- **801 – oświata i wychowanie** – zwiększenie wydatków w tym dziale wynika przede wszystkim z wprowadzenia do budżetu nowych projektów edukacyjnych dofinansowanych ze środków UE (2,2 mln zł) oraz przeznaczenia dodatkowych środków na inwestycje realizowane w placówkach oświatowych przez Wydział IMI, w tym m. in.: termomodernizacja i modernizacja budynku ZS 2 (2,1 mln zł),

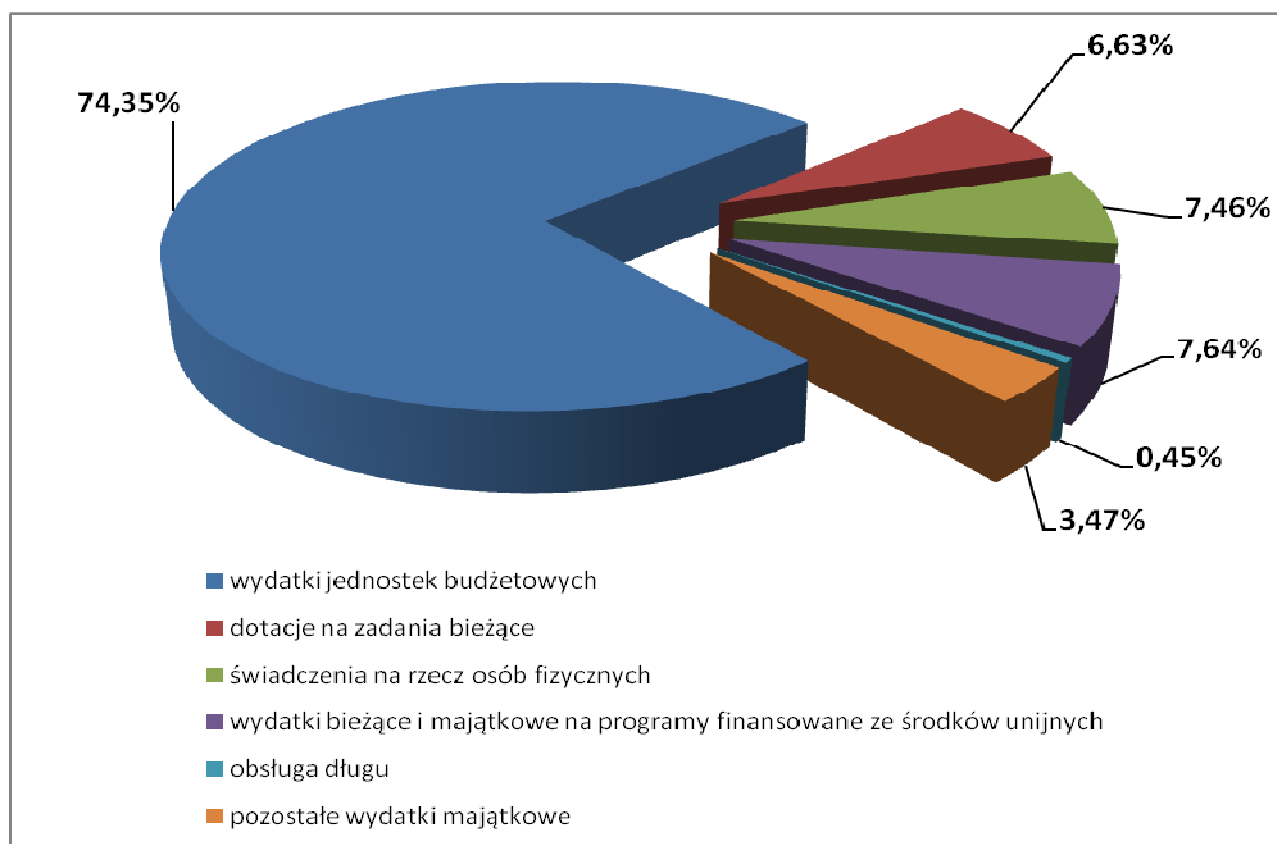
modernizacja kotłowni i instalacji c.o. w SP 19 (352 tys. zł), termomodernizacja budynku ZSB (1,2 mln zł), adaptacja budynku ZS 4 na potrzeby ZSS (430 tys. zł),

- **921 – kultura i ochrona dziedzictwa narodowego** – zwiększono środki na dotacje dla instytucji kultury o 800 tys. zł, w tym m. in. na zakup krzeseł i sprzętu nagłaśniającego dla DK Niedobczyce (696 tys. zł),
- **926 – kultura fizyczna** – zwiększono środki na inwestycje w obiektach sportowych na zadania: modernizacja kąpieliska w dz. Chwałowice (2 mln zł) oraz modernizacja kąpieliska Ruda (0,8 mln zł). Ponadto przeznaczono dodatkowe środki na dotacje na upowszechnianie kultury fizycznej (0,7 mln zł).

## 2. Wydatki budżetowe ogółem zostały zrealizowane w **37,44 %**, w tym:

- ♦ **wydatki bieżące** - **45,87 %** (plan 480.783.771,04 zł, wykonanie 220.557.492,29 zł)
- ♦ **wydatki majątkowe** - **13,10 %** (plan 166.679.676,64 zł, wykonanie 21.827.235,16 zł).

Struktura wydatków za pierwsze półrocze przedstawia się następująco:



Wydatki bieżące obejmują głównie wydatki jednostek budżetowych (81,71%). Wzrost ich udziału (o 43,37%) w wydatkach bieżących w stosunku do I półrocza 2010 jest wynikiem przekształcenia - z dnia 1 stycznia 2011 roku - Zakładu Gospodarki Mieszkaniowej oraz placówek oświatowych z zakładów budżetowych w jednostki budżetowe.

W wydatkach bieżących przeważa oświata i edukacyjna opieka wychowawcza. Wydatki te pochłonęły w I półroczu aż 103.089 tys. zł, tj. 46,74% poniesionych wydatków ogółem. Miasto dopłaca ze środków własnych do zadań oświatowych finansowanych z części oświatowej subwencji ogólnej; planowana dopłata roczna wynosi **27.397 tys. zł** (bez nakładów na remonty i inwestycje).

W okresie pierwszego półrocza Miasto otrzymało z budżetu państwa na realizację zadań z zakresu administracji rządowej dotację w wysokości 20.960 tys. zł (55 % planu rocznego), z czego wydatkowano 19.829 tys. zł (52 % planu rocznego). **Dopłaty ze środków własnych** do realizacji tych zadań wyniosły 1.243 tys. zł.

W I półroczu na remonty dróg wydano łącznie 5.135.660 zł, w tym ze środków wydatków niewygasających 2010 r. – 4.572.497 zł. W okresie tym wyremontowano:

- chodniki przy ulicach Janasa, Weroniki i Lotników (117.925 zł),
- ulicę Górnośląską (187.251 zł),
- ulicę Raciborską (4.074.689 zł),
- ulicę Kraszewskiego (130.454 zł),
- elementy konstrukcyjne mostu wraz z chodnikiem przy ulicy Hallera (62.178 zł),
- nawierzchnie ulic po wyłomach zimowych (563.163 zł).

W lipcu br. zakończono:

- przebudowę ul. Niepodległości - II etap (1.599.000 zł),
- budowę infrastruktury telekomunikacyjnej dla miejskiej sieci szerokopasmowej w ulicach Kotucza i Reymonta (169.162 zł),
- remont chodników w ulicach Gałczyńskiego, Kupieckiej i 1 Maja (49.513 zł).

Spisano umowy na:

- dostawę betonowych elementów drogowych,
- wykonanie oznakowania poziomego dróg,
- wycenę majątku drogowego w zakresie dróg powiatowych i krajowych,
- przebudowę sygnalizacji świetlnych (ul. Gliwicka, ul. Łony, ul. Energetyków, ul. Raciborska, ul. 1 Maja),
- remonty ulic (kard. Bolesława Kominka, Rudzkiej na odcinku od ul. Kotucza do Obwiedni Północnej, Gogola i Jagiełły),
- remonty nawierzchni asfaltowych dróg na terenie miasta.

Środki zaplanowane na remonty dróg i chodników zostaną w całości wydatkowane.

W I półroczu na remonty budynków szkół, przedszkoli oraz obiektów kultury, opieki społecznej i kultury fizycznej, a także ochotniczych straży pożarnych łącznie wydano 1.839.439 zł, w tym ze środków wydatków niewygasających 2010 roku - 1.286.869 zł. Część zaplanowanych remontów obiektów oświatowych została już zakończona. Większość zostanie wykonana w III kwartale z uwagi na konieczność realizacji robót w miesiącach wakacyjnych, natomiast roboty niewymagające wstrzymania funkcjonowania placówek na czas remontu zostaną wykonane w IV kwartale. W I półroczu przygotowywano niezbędne dokumenty (przedmiary robót, kosztorysy inwestorskie, specyfikacje techniczne) oraz przeprowadzano procedury przetargowe.

Wydatki inwestycyjne poniesione w I półroczu to 21.827 tys. zł. Ponadto ze środków wydatków niewygasających 2010 roku wydatkowano 5.097 tys. zł. Niskie wykonanie wydatków inwestycyjnych (13,10%) w okresie sprawozdawczym wynika przede wszystkim z długotrwałego okresu przygotowywania i uruchamiania procedur przetargowych, które w znacznym stopniu opóźniają rozpoczęcie realizacji nowej inwestycji. Realizacja większości zadań inwestycyjnych ujętych w budżecie planowana jest na II półrocze.

Wydatki inwestycyjne na zadania ujęte w wykazie wieloletnich przedsięwzięć wyniosły 8.262.022 zł, tj. 7,52% planu rocznego. Szczegółowy przebieg ich realizacji został omówiony w załączniku nr 2 do Zarządzenia.

Na pozostałe zadania inwestycyjne wydano 13.565.213 zł, co stanowi 23,90% planu rocznego.

Największe wydatki zostały poniesione na realizację następujących zadań:

- Przebudowa wiaduktu nad koleją na ul. Raciborskiej w ciągu DW 935 (1.236.059 zł),
- Przebudowa układu komunikacyjnego w dz. Kłokocin ułatwiającego dostęp do terenów inwestycyjnych (2.793.925 zł),
- Budowa obwodnicy północnej Miasta Rybnika na odcinku od ul. Budowlanych do ronda na skrzyżowaniu ul. Rudzkiej i Podmiejskiej (2.914.608 zł),
- Kanalizacja sanitarna i deszczowa w ul. Nadbrzeżnej, dz. Północ (1.375.360 zł),
- Rybnicki System Informacji Przestrzennej (447.386 zł),
- Termomodernizacja placówek edukacyjnych w Rybniku (1.294.752 zł),
- Przebudowa Domu Kultury w Rybniku – Niedobczycach (1.337.560 zł).

**IV.** Uchwałą Nr 19/IV/2010 z dnia 29 grudnia 2010 r. Rada Miasta Rybnika ustaliła wykaz wydatków w budżecie miasta na 2010 rok, które nie wygasają z upływem roku budżetowego na kwotę ogółem 27.348.280,86 zł, w tym wydatki majątkowe 16.920.924,13 zł. Ostateczny termin dokonania wydatków został ustalony na dzień 30 czerwca 2011 r. Rozliczenie ww. wydatków przedstawia się następująco:

- zrealizowane wydatki ogółem 14.383.038,07 zł, w tym wydatki majątkowe 5.096.881,63 zł,
- kwoty odprowadzone na dochody budżetu miasta ogółem 12.965.242,79 zł, w tym z tyt. wydatków majątkowych 11.824.042,50 zł,
- kwoty uchwalone na wydatki 2011 roku (na te same zadania) ogółem 9.878.064,29 zł, w tym wydatki majątkowe 9.388.147,79 zł,
- kwoty wprowadzone do dochodów budżetu 2011 roku dla jego zbilansowania 1.137.510,50 zł,
- kwota pozostająca do rozdysponowania 1.949.668,00 zł.

## **V. Wynik budżetu.**

Nowa ustawa o finansach publicznych (art. 242) wprowadziła zasadę, obowiązującą począwszy od budżetu na 2011 rok, zgodnie z którą wydatki bieżące nie mogą być wyższe niż dochody bieżące (nadwyżka operacyjna), powiększone o nadwyżkę budżetową z lat ubiegłych (która w budżecie miasta Rybnika nie występuje) i o wolne środki, zarówno na etapie uchwalania budżetu, jak i jego wykonania na koniec roku. Powyższa relacja w budżecie pierwotnym, w planie po zmianach i w wykonaniu za I półrocze kształtowała się następująco:

Lp.	Wyszczególnienie	Plan wg uchwały budżetowej	Plan po zmianach	Wykonanie za I półrocze 2011 r.
1	nadwyżka operacyjna	10.707.840 zł	18.653.659 zł	57.468.926 zł
2	wolne środki	-	39.360.106 zł	63.602.327 zł
3	relacja z art. 242 uofp (1+2)	10.707.840 zł	58.013.765 zł	121.071.253 zł

Zrealizowane w I półroczu dochody bieżące obejmują wpłaty o charakterze jednorazowym na łączną kwotę 3.656 tys. zł (dywidenda PWiK – 1.484 tys. zł, środki zlikwidowanego PFGZGiK – 1.031 tys. zł, niezrealizowane wydatki WNW z 2010 r. – 1.141 tys. zł), jednak nie mają one znaczącego wpływu na wysokość wypracowanej nadwyżki operacyjnej. Ocena realizacji budżetu pozwala na stwierdzenie, że nie ma zagrożenia naruszenia tej relacji ani w trakcie roku, ani na koniec roku budżetowego.

Osiągnięty w pierwszym półroczu 2011 roku wynik budżetu jest dodatni i wynosi 86.330.430 zł. Wyższy - o 14,23 punktu procentowego - poziom wykonania dochodów (51,67 %) od poniesionych wydatków (37,44 %) wynika ze specyfiki przebiegu realizacji budżetu. Wpływy z podatków i opłat lokalnych zasilają budżet w miarę równomiernie; wydatki bieżące, związane ze sprawnym funkcjonowaniem jednostek organizacyjnych Miasta, są również ponoszone równomiernie, natomiast inwestycje i remonty są finansowane z budżetu głównie w II półroczu (wiele kontynuowanych robót zostało sfinansowanych w I półroczu z wydatków niewygasających z 2010 roku).

To, jakim wynikiem zamknie się tegoroczny budżet, będzie zależało nie tylko od pełnej realizacji dochodów, w tym w szczególności ze sprzedaży mienia, ale także od pełnego wydatkowania środków na inwestycje, w tym głównie drogowe, których realizacja zależna jest od warunków pogodowych.