

Prezydent Miasta Gliwice



ŚR-76271/17/07

Gliwice, dnia 02.08.2007 r.

INFORMACJA

Zgodnie z art. 19 i art. 53 w związku z art. 46 ust.1 Ustawy z dnia 27 kwietnia 2001 r. Prawo ochrony środowiska (Dz.U. Nr 129, poz. 902 z 2006 r. – tekst jedn. z późn. zm.) Prezydent Miasta Gliwice informuje, że w publicznie dostępnym wykazie została wpisana decyzja o środowiskowych uwarunkowaniach zgody na realizację przedsięwzięcia:

Przebudowa ul. Raciborskiej w ciągu DW 935 na odcinku od ul. Kotucza do granic miasta Rybnika

Postępowanie w przedmiotowej sprawie prowadzone było na wniosek Pana **Sebastiana Adamskiego** występującego z upoważnienia **Prezydenta Miasta Rybnika**.

Wykaz o którym mowa powyżej znajduje się w Biuletynie Informacji Publicznej na stronie <http://www.um.gliwice.pl>.

Prezydent Miasta
ul. Zwycięstwa 21
44-100 Gliwice
Tel. +48 (32) 230-6951
Fax +48 (32) 231-2725
pm@um.gliwice.pl

Urząd Miejski
ul. Zwycięstwa 21
44-100 Gliwice
Tel. +48 (32) 231-3041
Fax +48 (32) 231-2725
Biuro Obsługi Interesantów
+48 (32) 239-1165
+48 (32) 239-1254
www.um.gliwice.pl

**Urząd Miejski
w Gliwicach
posiada systemy:**

zarządzania jakością
wg ISO 9001

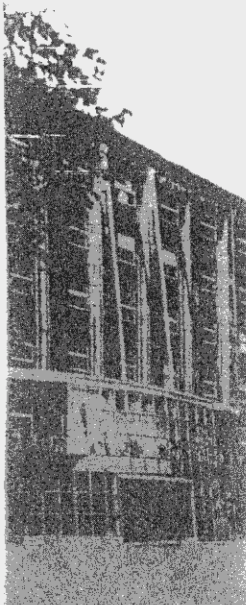
zarządzania BHP
wg PN-N-18001

zarządzania
środowiskowego
wg ISO 14001

Kopia – ŚR aa.

Z up. Prezydenta Miasta

Naczelnik Wydziału
[Podpis]
mgr inż. Agnieszka Sejnik



Prezydent Miasta Gliwice



ŚR-76271/17/07 UM

Gliwice, 1 sierpnia 2007 r.

Decyzja Nr ŚR - 581/2007

o środowiskowych uwarunkowaniach zgody na realizację przedsięwzięcia

Na podstawie art. 46 ust. 1, art. 46 a ust. 1, ust. 7 pkt 4, art. 56 ust. 2 ustawy z dnia 27 kwietnia 2001 r. – Prawo ochrony środowiska (tekst jednolity Dz. U. Nr 129 z 2006 r. poz. 902 z późn. zm.) oraz art. 104 ustawy z dnia 14 czerwca 1960 r. – kodeks postępowania administracyjnego (tekst jednolity Dz. U. Nr 98 z 2000 r., poz. 1071 z późn. zm.), po rozpatrzeniu wniosku z dnia 23.02.2007 r.:

Pana Sebastiana Adamskiego

występującego z upoważnienia **Prezydenta Miasta Rybnika**

w sprawie wydania decyzji o środowiskowych uwarunkowaniach zgody na realizację przedsięwzięcia:

**Przebudowa ul. Raciborskiej w ciągu DW 935
na odcinku od ul. Kotucza do granic miasta Rybnika**

określam

środowiskowe uwarunkowania realizacji przedsięwzięcia:

I. Rodzaj i miejsce realizacji przedsięwzięcia.

Przedsięwzięcie polegać będzie na modernizacji nawierzchni drogi DW Nr 935 wraz z przynależną infrastrukturą techniczną, w pasie drogowym o długości 4,5 km. Zamierzeniem Inwestora jest dostosowanie parametrów wytrzymałościowych drogi do piątej kategorii obciążenia ruchem (KR 5).

Ulica Raciborska na terenie Rybnika prowadzi ruch tranzytowy na kierunku południowo-zachodnim, łącząc miasta Rybnik i Racibórz. Jest drogą jednojezdniową, o szerokości 7,0 m. Droga na znacznej długości prowadzona jest na nasypie, którego pobocza stanowią naturalne odprowadzenie wód opadowych do rowów odwadniających. Pobocza drogi porośnięte są trawami i luźnymi skupiskami krzewów. Tereny przyległe charakteryzują się luźną zabudową mieszkaniową oraz rozciągającym się na przeważającej długości kompleksem leśnym. Najbliższa zabudowa mieszkaniowa położona jest w odległości 10 – 15 m od pasa drogowego.

Ważnym elementem przedmiotowego odcinka drogi jest wiadukt nad torami kolejowymi, w sąsiedztwie ronda Levien. Wiadukt także poddany zostanie modernizacji polegającej na zwiększeniu nośności z 20 T do 40 T oraz poszerzeniu obustronnych chodników do szerokości 2,5 m.

Prezydent Miasta
Zwycięstwa 21
-100 Gliwice
t. +48 (32) 230-6951
x +48 (32) 231-2725
i@um.gliwice.pl

Zarząd Miejski
Zwycięstwa 21
-100 Gliwice
t. +48 (32) 231-3041
x +48 (32) 231-2725
Urząd Obsługi Interesantów
+48 (32) 239-1165
+48 (32) 239-1254
+48 (32) 239-1199

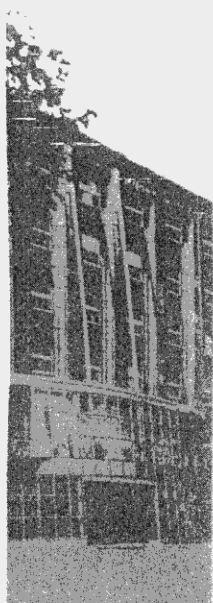
www.um.gliwice.pl

Zarząd Miejski
Gliwice
Instalacja systemu:

zarządzania jakością
ISO 9001

zarządzania BHP
PN-N-18001

zarządzania
środowiskowego
ISO 14001



Stan nawierzchni drogi nie posiada obecnie parametrów wymaganych dla arterii pełniącej ważną funkcję w układzie komunikacyjnym regionu. W ciągu drogi występują liczne wyrwy oraz nieciągłości związane z doraźnymi remontami.

W ramach przedsięwzięcia przewiduje się realizację następujących robót:

- wykonanie skrzyżowania z ul. Obwiednią Południową, z wydłużonym i wydzielonym prawoskrętem,
- wykonanie skrzyżowania z ul. Graniczną, z wydzielonymi lewoskrętami,
- wykonanie skrzyżowania z ul. Krzywoustego, z wydzielonymi lewo i prawoskrętami,
- wykonanie skrzyżowania z ul. Grota Roweckiego, z wydzielonym lewoskrętem,
- wykonanie skrzyżowania z ul. Kwiotka, z wydzielonym lewoskrętem,
- wykonanie skrzyżowania z ul. Sportową, z wydzielonym lewo i prawoskrętem,
- wykonanie 6 zatok autobusowych,
- budowę ciągów rowerowych, pieszo-rowerowych i pieszych,
- przebudowę i budowę otwartego oraz zamkniętego systemu kanalizacji ścieków opadowych, zebranych z przebudowywanej drogi wraz z urządzeniami podczyszczającymi.

Obszar realizacji przedsięwzięcia położony jest na terenie posiadającym miejscowy plan zagospodarowania przestrzennego, zatwierdzony następującymi uchwałami Rady miasta Rybnika:

- Nr 545/XXXV/2005 z dnia 25 maja 2005 r.
- Nr 226/XX/394/1996 z dnia 6 listopada 1996 r.

Proponowane rozwiązania techniczne związane z modernizacją drogi będą zawierały się wyłącznie w liniach rozgraniczających terenu oznaczonego w Miejscowym Planie Zagospodarowania Przestrzennego jako KDZ, opisanego jako droga zbiorcza.

II. Warunki wykorzystania terenu w fazie realizacji i eksploatacji, ze szczególnym uwzględnieniem konieczności ochrony cennych wartości przyrodniczych, zasobów naturalnych i zabytków oraz ograniczenia uciążliwości dla terenów sąsiednich.

Faza realizacji:

W trakcie robót budowlanych Inwestor jest obowiązany uwzględnić ochronę środowiska na obszarze ich prowadzenia, a w szczególności ochronę gleby, zieleni, naturalnego ukształtowania terenu i stosunków wodnych.

W tym celu należy zastosować następujące środki:

1. Zarówno na etapie przygotowania, jak i realizacji inwestycji należy zapewnić oszczędne korzystanie z terenu.
2. Przed przystąpieniem do robót budowlanych należy zdjąć wierzchnią warstwę gleby i odpowiednio składować w miejscach wyznaczonych, a następnie wykorzystać do ostatecznego zagospodarowania terenu.
3. Przed podjęciem realizacji inwestycji należy wyznaczyć miejsce składowania gruntu z wykopów.

4. Zaplecze budowy, a w szczególności bazy transportowe, składy i magazyny organizować w pierwszej kolejności na terenach już zagospodarowanych, w oddaleniu od zabudowy mieszkaniowej.
5. Po zakończeniu robót budowlanych tereny użytkowane w trakcie ich prowadzenia na zaplecze, drogi tymczasowe i place manewrowe zostaną przywrócone do stanu pierwotnego.
6. Wykorzystywany sprzęt musi być w pełni sprawny oraz spełniać wymogi dopuszczające go do użytku. Rodzaj i stan techniczny sprzętu powinien zapewnić ochronę podłoża przed zanieczyszczeniem paliwami, czy smarami.
7. Należy zastosować niezbędne środki techniczne i organizacyjne ograniczające emisję pyłu w miejscu prowadzenia robót oraz w trakcie transportu materiałów budowlanych.
8. Na terenach chronionych akustycznie roboty budowlane należy prowadzić wyłącznie w porze dziennej.
9. Na niezbędną wycinkę drzew i krzewów kolidujących z przedsięwzięciem należy uzyskać właściwe zezwolenie Prezydenta Miasta Rybnika.
10. Prace ziemne oraz inne związane z wykorzystaniem sprzętu mechanicznego prowadzone w obrębie drzew lub krzewów nie powinny spowodować uszkodzenia bryły korzeniowej, pni lub koron.
11. Obowiązek zagospodarowania powstałych podczas realizacji inwestycji odpadów spoczywać będzie na wykonawcy robót, o ile umowa o świadczenie usług nie stanowi inaczej.

Faza eksploatacji:

1. Zarządca dróg obowiązany jest do ich bieżącego utrzymania oraz konserwacji wraz z urządzeniami odwadniającymi.
2. Planowane przedsięwzięcie powinno spełniać obowiązujące standardy jakości powietrza oraz nie przekraczać poziomów odniesienia substancji w powietrzu określonych odpowiednimi przepisami.
3. Poziom hałasu przenikającego z terenu przedsięwzięcia do środowiska nie przekroczy na terenie zabudowy mieszkaniowej wartości określonych w rozporządzeniu Ministra Środowiska z dnia 14.06.2007 r. w sprawie dopuszczalnych poziomów hałasu w środowisku (Dz. U. Nr 120, poz. 826).
4. Ścieki opadowe i roztopowe pochodzące z nawierzchni utwardzonych drogi i podjazdów odprowadzane będą do kanalizacji deszczowej oraz powierzchniowo do rowów przydrożnych, a także cieków wodnych, zlokalizowanych głównie po stronie północnej pasa drogowego. Zastosowanie takiego rozwiązania wymaga uzyskania pozwolenia wodno – prawnego. Ścieki przed wprowadzeniem do odbiorników należy podczyszczać w stopniu wymaganym przepisami.
5. Odpady powstające w trakcie eksploatacji układu drogowego wraz z towarzyszącą infrastrukturą zagospodarowane będą przez firmę posiadającą stosowne zezwolenie.
6. Planowane przedsięwzięcie nie będzie oddziaływać negatywnie na siedliska przyrodnicze oraz gatunki roślin i zwierząt, dla których ochrony został wyznaczony obszar Natura 2000, na obszary podlegające ochronie na podstawie ustawy o ochronie przyrody, a także na obiekty zabytkowe wpisane do rejestru zabytków.

III. Wymagania dotyczące ochrony środowiska konieczne do uwzględnienia w projekcie budowlanym.

7. Drogi posiadać będą nawierzchnię z asfaltobetonu, wyprofilowaną w sposób zapewniający spływ ścieków opadowych do urządzeń kanalizacji deszczowej.
2. Chodniki i ścieżki rowerowe wykonane zostaną z kostki betonowej.
3. Odprowadzenie wód opadowych z nawierzchni dróg odbywać się będzie poprzez wpusty drogowe zaopatrzone w osadniki części stałych.
4. Kanalizacja deszczowa wyposażona będzie w urządzenia podczyszczające (separatory substancji ropopochodnych, odstojniki szlamowe, piaskowniki).
5. Do budowy sieci zastosowane zostaną materiały zapewniające jej szczelność.
6. Sieć kanalizacji deszczowej wykonana będzie z rur PVC-U typu „S” (typoszereg ciężki).
7. Opracowany zostanie przez Inwestora, a następnie uzgodniony w Urzędzie Miejskim w Rybniku projekt zieleni izolacyjnej, zlokalizowanej na wysokości zabudowy mieszkaniowej.

IV. Dodatkowe obowiązki nałożone na wnioskodawcę.

1. Inwestor zobowiązany jest do przeprowadzenia sprawdzającego pomiaru hałasu na terenach podlegających ochronie akustycznej, usytuowanych wzdłuż modernizowanego odcinka ul. Raciborskiej, w terminie do pół roku od oddania drogi do użytkowania. W przypadku wystąpienia ewentualnych przekroczeń wartości dopuszczalnych wyniki pomiaru stanowić będą podstawę do określenia lokalizacji i parametrów ekranów dźwiękochłonnych lub zastosowania innych środków ochronnych.
2. Na wysokości domów mieszkalnych przy ul. Raciborskiej, o numerach: 88, 90, 95, 100, 107, 111, 210, 214, 219, 235, 237 Inwestor po zakończeniu robót budowlanych dokona nasadzeń gęstej zieleni izolacyjnej, zgodnie z projektem uzgodnionym w Urzędzie Miejskim w Rybniku.

V. Wymogi w zakresie przeciwdziałania skutkom awarii przemysłowych, w odniesieniu do przedsięwzięć zaliczanych do zakładów stwarzających zagrożenie wystąpienia poważnych awarii.

Przedsięwzięcie w rozumieniu art. 248 ust. 1 ustawy Prawo Ochrony Środowiska nie kwalifikuje się do powyższych.

VI. Wymogi w zakresie ograniczania transgranicznego oddziaływania na środowisko w odniesieniu do przedsięwzięć, dla których przeprowadzono postępowanie dotyczące transgranicznego oddziaływania na środowisko.

Uwzględniając lokalny zasięg oddziaływania projektowanej inwestycji oraz odległość od najbliższej granicy państwa transgraniczne oddziaływanie na środowisko nie będzie miało miejsca.

Uzasadnienie

Pan Sebastian Adamski, działający z upoważnienia Prezydenta Miasta Rybnika, wystąpił z wnioskiem z dnia 23.02.2007 r. o wydanie decyzji o środowiskowych uwarunkowaniach zgody na realizację przedsięwzięcia polegającego na przebudowie ul. Raciborskiej w ciągu DW 935, na odcinku od ul. Kotucza do granic miasta Rybnika.

Samorządowe Kolegium Odwoławcze w Katowicach postanowieniem z dnia 04.01.2007 r., sygn. SKO-OŚ-976/16413/06/RN wyłączyło Prezydenta Miasta Rybnika z przedmiotowego postępowania administracyjnego i równocześnie wyznaczyło do załatwienia powyższej sprawy Prezydenta Miasta Gliwice.

Zgodnie z § 3 ust. 1 pkt 56 i pkt 72 lit. „a” rozporządzenia Rady Ministrów z dnia 9 listopada 2004 r. w sprawie określenia rodzajów przedsięwzięć mogących znacząco oddziaływać na środowisko oraz szczegółowych uwarunkowań związanych z kwalifikowaniem przedsięwzięcia do sporządzenia raportu o oddziaływaniu na środowisko (Dz.U. Nr 257, poz. 2573 z późn. zmianami) przedmiotowa inwestycja należy do przedsięwzięć mogących znacząco oddziaływać na środowisko, dla których obowiązek sporządzenia raportu o oddziaływaniu na środowisko może być wymagany. W związku z powyższym realizacja ww. inwestycji jest dopuszczalna wyłącznie po uzyskaniu decyzji o środowiskowych uwarunkowaniach, wydanej po przeprowadzeniu postępowania w sprawie oceny oddziaływania na środowisko, na zasadach określonych w tyt. I, dz. VI, rozdz. 2. ustawy POŚ.

Zgodnie z art. 46 a ust.1 i ust.7 pkt 4, w związku z art. 46 ust.3 ustawy POŚ, w trybie art. 104 Kpa zostało wszczęte postępowanie w przedmiocie wydania przedmiotowej decyzji – zawiadomienie z dnia 01.03.2007 r., znak ŚR-76271/17/07.

Na podstawie art. 51 ust. 3 ustawy POŚ Prezydent Miasta Gliwice zwrócił się do Państwowego Powiatowego Inspektora Sanitarnego w Gliwicach (pismo z dnia 06.03.2007 r., znak ŚR-76271/17/07) o opinię co do obowiązku sporządzenia raportu o oddziaływaniu na środowisko oraz określenie jego zakresu. Z uwagi na właściwość miejscową Inspektor Sanitarny w Gliwicach przekazał akta sprawy postanowieniem z dnia 15.03.2007 r., znak: NZ/ZNS-G-521-12(1)/07 do Państwowego Powiatowego Inspektora Sanitarnego w Rybniku.

W oparciu o złożone zgodnie z art. 49 ust.3 ustawy POŚ informacje o planowanym przedsięwzięciu oraz biorąc pod uwagę:

- Opinię Państwowego Powiatowego Inspektora Sanitarnego w Rybniku z dnia 24.04.2007 r., znak ONS/ZNS/523/20/07, w którym stwierdzono brak obowiązku wykonania raportu,
- określone w § 5 ww. rozporządzenia kryteria i uwarunkowania związane z kwalifikowaniem przedsięwzięcia do sporządzenia raportu

Prezydent Miasta Gliwice postanowieniem nr ŚR-39/2007 z dnia 30.04.2007 r. odstąpił od nałożenia na Inwestora obowiązku sporządzenia raportu o oddziaływaniu planowanego przedsięwzięcia na środowisko.

W trybie art. 48 ust.2 pkt 1 ustawy POŚ przedmiotowe przedsięwzięcie zostało uzgodnione w zakresie wymagań higienicznych i zdrowotnych przez Państwowego Powiatowego Inspektora Sanitarnego w Rybniku postanowieniem z dnia 25.06.2006 r., znak ONS/ZNS/524/46/07.

Zgodnie z art. 383 cyt. ustawy wymogu opiniowania przez organ ochrony środowiska nie zastosowano, gdyż organ właściwy do prowadzenia postępowania jest jednocześnie organem opiniującym.

Ponieważ w powyższej sprawie liczba stron postępowania przekracza 20, zgodnie z art. 46 a ust. 5 ustawy POŚ oraz art. 49 kpa zawiadomienie oraz pozostała korespondencja w sprawie zostały doręczone stronom poprzez zamieszczenie informacji na stronach internetowych oraz na tablicach ogłoszeń Urzędów Miasta w Rybniku oraz w Gliwicach, przez okres 14 dni. Strony nie zgłosiły żądań w powyższym temacie.

Zgodnie z art. 56 ustawy POŚ stwierdzono zgodność realizacji przedsięwzięcia z miejscowym planem zagospodarowania przestrzennego.

Zasięg oddziaływania przedsięwzięcia w stosunku do stanu obecnego nie zwiększy się, gdyż droga po przebudowie pełniła będzie dotychczasową funkcję. Jedynie w fazie realizacji przedsięwzięcia wystąpi wzmożona uciążliwość, natomiast po zakończeniu modernizacji drogi poprawią się warunki zarówno w zakresie bezpieczeństwa ruchu samochodowego i pieszego jak i płynności jazdy potoku samochodów.

Zagrożenia dla wód powierzchniowych i podziemnych zostaną wyeliminowane poprzez ujęcie ścieków opadowych i roztopowych w sieci kanalizacyjnej, wyposażone w urządzenia podczyszczające.

Z przekazanych przez wnioskodawcę informacji wynika, że przewidywana wielkość emisji zanieczyszczeń nie przekroczy wartości dopuszczalnych poza granicami pasa drogowego.

Inwestor zobowiązany został do wykonania nasadzeń roślinności o charakterze izolacyjnym, a także do przeprowadzenia sprawdzającego pomiaru hałasu na terenach podlegających ochronie akustycznej, usytuowanych wzdłuż modernizowanego odcinka ul. Raciborskiej.

W zasięgu oddziaływania przedsięwzięcia nie znajdują się tereny chronione w myśl ustawy z dnia 16.04.2004 r. o ochronie przyrody oraz obszary Natura 2000 wyznaczone na podstawie Dyrektywy Rady 79/409/EWG z dnia 2 kwietnia 1979 r. w sprawie ochrony dzikich ptaków oraz Dyrektywy Rady 92/43/EWG z dnia 21 maja 1992 r. w sprawie ochrony siedlisk naturalnych oraz dzikiej fauny i flory.

W związku z wypełnieniem przez Wnioskodawcę wymogów formalnych do uzyskania decyzji o środowiskowych uwarunkowaniach oraz po przeprowadzeniu, zgodnie z art. 46 ust. 3 ustawy POŚ, procedury oceny oddziaływania na środowisko i szczegółowym przeanalizowaniu specyfiki planowanego przedsięwzięcia we wszystkich aspektach środowiskowych, orzeczono jak w sentencji decyzji.

Pouczenie

Od niniejszej decyzji służy prawo wniesienia odwołania do Samorządowego Kolegium Odwoławczego w Katowicach za pośrednictwem Prezydenta Miasta Gliwice, w terminie 14 dni od daty jej otrzymania (art. 127 § 1 i 2, art. 129 § 1 i 2 Kpa).

Niniejszą decyzję dołącza się do wniosku o wydanie decyzji, o której mowa w art. 46 ust. 4 ustawy POŚ; wniosek ten powinien być złożony nie później niż przed upływem dwóch lat od dnia, w którym decyzja o środowiskowych uwarunkowaniach stała się ostateczna (art. 46 ust. 4 b ustawy POŚ).

Załącznik:

1. Charakterystyka przedsięwzięcia

Z up. Prezydenta Miasta
Naczelnik Wydziału
mgr inż. Agnieszka Sernik

Otrzymują:

1. Pan Sebastian Adamski
44-200 Rybnik, ul. Zwycięstwa 31c/16
2. Prezydent Miasta Rybnika
44-200 Rybnik, ul. B. Chrobrego 2
3. Tablica ogłoszeń – hol Urzędu Miejskiego
4. Internet: <http://www.um.gliwice.pl>
5. Wydział Środowiska – aa.

Do wiadomości:

1. Państwowy Powiatowy Inspektor Sanitarny
44-100 Gliwice, ul. Banacha 4,
2. Wydział Architektury i Budownictwa wm.

ŚR-76271/17/07

Załącznik do decyzji
Prezydenta Miasta Gliwice
Nr ŚR-581/2007 z 01.08.2007 r.

Charakterystyka przedsięwzięcia

Nazwa przedsięwzięcia:

Przebudowa ul. Raciborskiej w ciągu DW 935 na odcinku od ul. Kotucza do granic miasta Rybnika.

Charakterystyka przedsięwzięcia:

Planowane przedsięwzięcie polegało będzie na modernizacji nawierzchni drogi DW Nr 935 wraz z przynależną infrastrukturą techniczną, w pasie drogowym o długości 4,5 km. Zamierzeniem Inwestora jest dostosowanie parametrów wytrzymałościowych drogi do piątej kategorii obciążenia ruchem (KR 5).

Ulica Raciborska na terenie Rybnika prowadzi ruch tranzytowy na kierunku południowo-zachodnim, łącząc miasta Rybnik i Racibórz. Jest drogą jednojezdniową, o szerokości 7,0 m. Droga na znacznej długości prowadzona jest na nasypie, którego pobocza stanowią naturalne odprowadzenie wód opadowych do rowów odwadniających. Pobocza drogi porośnięte są trawami i luźnymi skupiskami krzewów. Tereny przyległe charakteryzują się luźną zabudową mieszkaniową oraz rozciągającym się na przeważającej długości kompleksem leśnym. Najbliższa zabudowa mieszkaniowa położona jest w odległości 10 – 15 m od pasa drogowego.

Ważnym elementem przedmiotowego odcinka drogi jest wiadukt nad torami kolejowymi, w sąsiedztwie ronda Levien. Wiadukt także poddany zostanie modernizacji, polegającej na zwiększeniu nośności z 20 T do 40 T oraz poszerzeniu obustronnych chodników do szerokości 2,5 m.

Stan nawierzchni drogi nie posiada obecnie parametrów wymaganych dla arterii pełniącej ważną funkcję w układzie komunikacyjnym regionu. W ciągu drogi występują liczne wyrwy oraz nieciągłości związane z doraźnymi remontami.

W ramach przedsięwzięcia przewiduje się realizację następujących robót:

- wykonanie skrzyżowania z ul. Obwiednią Południową, z wydłużonym i wydzielonym prawoskrętem,
- wykonanie skrzyżowania z ul. Graniczną, z wydzielonymi lewoskrętami,
- wykonanie skrzyżowania z ul. Krzywoustego, z wydzielonymi lewo i prawoskrętami,
- wykonanie skrzyżowania z ul. Grota Roweckiego, z wydzielonym lewoskrętem,
- wykonanie skrzyżowania z ul. Kwiotka, z wydzielonym lewoskrętem,
- wykonanie skrzyżowania z ul. Sportową, z wydzielonym lewo i prawoskrętem,
- wykonanie 6 zatok autobusowych,
- budowę ciągów rowerowych, pieszo-rowerowych i pieszych,
- przebudowę i budowę otwartego oraz zamkniętego systemu kanalizacji ścieków opadowych, zebranych z przebudowywanej drogi wraz z urządzeniami podczyszczającymi.

Technologia wykonania robót tradycyjna. Droga na warstwach nośnych z tłucznia i podsypki żwirowo-piaskowej. Nawierzchnia drogi o szerokości 7 m z asfaltobetonu, z obustronnymi, wyniesionymi ponad jezdnię na wysokość 12 – 14 cm chodnikami, o szerokości użytkowej 1,5 m, ograniczonymi krawężnikami i od zewnątrz bariero-poręczami.

Przebudowę dróg krzyżujących się z ul. Raciborską projektuje się w zakresie niezbędnym, wynikającym z parametrów technicznych.

Przebudowa wiaduktu drogowego polegać będzie na wymianie przęseł na nowe wolnopodparte, z belek typu T oraz przebudowie przyczółków. Istniejące filary pośrednie pozostaną bez zmian, skorygowane będą jedynie wysokościowo, dostosowując je do przebiegu projektowanej niwelety ul. Raciborskiej.

Ścieki opadowe i roztopowe z modernizowanej drogi i podjazdów odprowadzane będą analogicznie jak dotychczas, tj. poprzez uliczne wpusty deszczowe z koszami do kanalizacji oraz powierzchniowo do układu odwadniającego, wytyczonego w terenie w nawiązaniu do lokalizacji istniejących rowów przydrożnych i powierzchniowych cieków wodnych. Przed zrzutem ścieków do odbiornika podczyszczane będą w zespołach urządzeń złożonych z odстойników szlamowych oraz separatorów substancji ropopochodnych. Kanalizację deszczową zaprojektowano z rur PVC-U typu „S” (typoszereg ciężki) kielichowych, posiadających świadectwo o dopuszczeniu do stosowania w pasach drogowych.

Z analizy treści planu zagospodarowania przestrzennego dotyczącego terenu, na którym zlokalizowane będzie przedsięwzięcie i terenów przyległych wynika, że zachodzi zgodność zapisu planu z projektowanym zamierzeniem.

mgr inż. Agnieszka Setnik
Przewodnicząca Rady Miejskiej
Miasta Nowego Sącza