



## SPIS TREŚCI

1.	Podstawa opracowania .....	2
2.	Cel i zakres opracowania .....	4
3.	Metoda przeprowadzenia prognozy oddziaływania na środowisko .....	5
4.	Główne założenia lokalnego programu rewitalizacji miasta rybnika .....	8
5.	Charakterystyka obszaru objętego lokalnym programem rewitalizacji stan istniejący .....	20
5.1.	Warunki przyrodnicze .....	20
5.2.	Warunki geologiczne i hydrogeologiczne .....	25
5.3.	Wody powierzchniowe .....	26
5.4.	Obiekty dziedzictwa kulturowego .....	27
5.5.	Analiza stanu zanieczyszczenia powietrza .....	33
6.	Potencjalny wpływ realizacji priorytetów na stan środowiska .....	34
7.	Przewidywane znaczące oddziaływanie na środowisko .....	43
8.	Przewidywane oddziaływanie na obiekty przyrodnicze .....	45
9.	Przewidywane oddziaływanie transgraniczne .....	48
10.	Stan środowiska w przypadku nie podjęcia realizacji projektowanego dokumentu .....	48
11.	Problemy ochrony środowiska spowodowane realizacją lokalnego programu rewitalizacji .....	49
12.	Cele ochrony środowiska ustanowione na szczeblu międzynarodowym .....	50
13.	Rozwiązania mające na celu zapobieganie i ograniczanie negatywnych oddziaływań na środowisko .....	51
14.	Podsumowanie .....	52
	Konsultacje Społeczne .....	56

## **1. Podstawa opracowania**

1. Umowa nr R-0116/00007/09 z dnia 16.07.2009 r. zawarta pomiędzy Miastem Rybnik, z siedzibą w Rybniku przy ul. Bolesława Chrobrego 2, a P.O.iI.Ś. Sozoprojekt Sp. z o.o. w Katowicach na wykonanie „Strategicznej Oceny Oddziaływania na Środowisko dla Lokalnego Programu Rewitalizacji Miasta Rybnik na lata 2007-2013”.
2. Lokalny Program Rewitalizacji Miasta Rybnika.
3. Ocena stanu zanieczyszczenia powietrza, na podstawie wyników pomiarów Śląskiego Wojewódzkiego Inspektoratu Ochrony Środowiska w Katowicach.
4. Przepisy prawne:
  - Ustawa z dnia 27 kwietnia 2001 r. – Prawo ochrony środowiska (Dz. U. Nr 62, poz. 627) wraz z późniejszymi zmianami,
  - Ustawa z 16 kwietnia o ochronie przyrody 2004 r. (Dz. U.. Nr 92, poz. 880) wraz z późniejszymi zmianami,
  - Ustawa z dnia 3 października 2008 r. o udostępnianiu informacji o środowisku i jego ochronie, udziale społeczeństwa w ochronie środowiska oraz o ocenach oddziaływania na środowisko,
  - Ustawa z dnia 27 kwietnia 2001 r. o odpadach (Dz. U. Nr 62, poz. 628) wraz z późniejszymi zmianami,
  - Ustawa z 13 kwietnia 2007 o zapobieganiu szkodom w środowisku i ich naprawie (Dz. U. Nr. 75, poz. 493),
  - Ustawa z dnia 6 grudnia 2006 r. o zasadach prowadzenia polityki rozwoju ( Dz.U.Nr.227, poz. 1658) wraz z późniejszymi zmianami,
  - Ustawa – Prawo wodne z dnia 18 lipca 2001 r. (Dz. U. Nr 233, poz. 1957) wraz z późniejszymi zmianami,
  - Ustawa – Prawo Budowlane z dnia 7 lipca 1994 r. (Dz. U. Nr 106 poz. 1126) wraz z późniejszymi zmianami,
  - Ustawa z dnia 27 marca 2003 r. o planowaniu i zagospodarowaniu przestrzennym (Dz. U. Nr 80, poz. 717),
  - Rozporządzenie Ministra Gospodarki i Pracy z dnia 14 października 2005 r. w sprawie zasad bezpieczeństwa i higieny pracy przy zabezpieczaniu i usuwaniu wyrobów zawierających azbest oraz programu szkolenia w zakresie bezpiecznego użytkowania takich wyrobów ( Dz. U. Nr 216 poz. 1824),

- Rozporządzenie Ministra Środowiska z dnia 27 września 2001 r. w sprawie katalogu odpadów (Dz. U. Nr 112, poz. 1206),
- Rozporządzenie ministra środowiska z dnia 20 grudnia 2005 r. w sprawie standardów emisyjnych z instalacji (Dz. U. Nr 260. poz. 2181),
- Rozporządzenie Ministra Środowiska z dnia 14 czerwca 2007 r. w sprawie dopuszczalnych poziomów hałasu w środowisku (Dz. U. Nr 120, poz. 826),
- Rozporządzenie Ministra Środowiska z dnia 8 stycznia 2009 r. w sprawie udzielania pomocy de minimis na wsparcie systemów zarządzania środowiskowego w ramach Programu Operacyjnego Infrastruktura i Środowisko (Dz. U. Nr 9 poz. 55),
- Rozporządzenie Ministra Środowiska z dnia 3 marca 2008 r. w sprawie poziomów niektórych substancji w powietrzu (Dz. U. Nr 47 poz. 281),
- Rozporządzenie Ministra Środowiska z dnia 8 lutego 2008 r. w sprawie szczegółowych wymagań, jakim powinny odpowiadać programy ochrony powietrza (Dz. U. Nr 38 poz. 221),
- Rozporządzenie Ministra Środowiska z dnia 14 października 2008 r. w sprawie szczegółowych wymagań, jakim powinien odpowiadać program ochrony środowiska przed hałasem (Dz. U. Nr 179 poz. 1498),
- Rozporządzenie Ministra Środowiska z dnia 24 lipca 2006 r. w sprawie warunków, jakie należy spełnić przy wprowadzaniu ścieków do wód lub do ziemi, oraz w sprawie substancji szczególnie szkodliwych dla środowiska wodnego (Dz. U. Nr 137 poz. 984),
- Rozporządzenie Ministra Środowiska z dnia 27 lipca 2004 r. w sprawie dopuszczalnych mas substancji, które mogą być odprowadzane w ściekach przemysłowych (Dz. U. Nr 162 poz. 1008),
- Rozporządzenie Rady Ministrów z dnia 9 września 2004 r. w sprawie określenia rodzajów przedsięwzięć mogących znacząco oddziaływać na środowisko oraz szczegółowych uwarunkowań związanych z kwalifikowaniem przedsięwzięcia do sporządzenia raportu o oddziaływaniu na środowisko (Dz. U. Nr 257 poz. 2573),
- Rozporządzenie Ministra Środowiska z dnia 30 października 2003 r. w sprawie dopuszczalnych poziomów pól elektromagnetycznych w środowisku oraz sposobów sprawdzania dotrzymania tych poziomów (Dz. U. Nr 192 poz. 1883)

- Rozporządzenie Ministra Środowiska z dnia 9 września 2009 r. w sprawie standardów jakości gleby oraz standardów jakości ziemi (Dz. U. Nr 165 poz. 1359),
- Rozporządzenie Ministra Środowiska z dnia 20 czerwca 2007 r. w sprawie informacji dotyczących ruchów masowych ziemi (Dz. U. Nr 121 poz. 840).

## **2. Cel i zakres opracowania**

Celem opracowania jest przeprowadzenie strategicznej oceny oddziaływania na środowisko dla opracowanego programu rewitalizacji miasta Rybnika na lata 2007-2013 i sporządzenie prognozy oddziaływania na środowisko.

Zakres prognozy oddziaływania na środowisko jest zgodny z art. 51 ustawy z dnia 3 października 2008 r. o udostępnianiu informacji o środowisku i jego ochronie, udziale społeczeństwa w ochronie środowiska oraz o ocenach oddziaływania na środowisko i zawiera charakterystykę lokalnego programu rewitalizacji miasta Rybnika na lata 2007-2013 oraz głównych celów oraz powiązań z obowiązującymi dokumentami miejscowego prawa.

W prognozie określona została:

- metoda jej sporządzenia
- analiza skutków realizacji programu rewitalizacji miasta na stan środowiska
- analiza monitoringu realizacji programu rewitalizacji miasta
- informacja o możliwym transgranicznym oddziaływaniu
- streszczenie sporządzone w języku niespecjalistycznym

W ramach prognozy dokonywana jest analiza i ocena:

- istniejącego stanu środowiska oraz potencjalne zmiany tego stanu w przypadku braku realizacji projektowanego dokumentu,
- stanu środowiska na obszarach objętych przewidywanym znaczącym oddziaływaniem,
- istniejących problemów ochrony środowiska istotne z punktu widzenia realizacji projektowanego dokumentu, w szczególności dotyczące obszarów podlegających ochronie na podstawie ustawy z dnia 16 kwietnia 2004 r. o ochronie przyrody,
- celów ochrony środowiska ustanowionych na szczeblu międzynarodowym, wspólnotowym i krajowym, istotnych z punktu widzenia projektowanego



dokumentu, oraz sposoby, w jakich te cele i inne problemy środowiska zostały uwzględnione podczas opracowywania dokumentu,

- przewidywanych znaczących oddziaływań, w tym oddziaływań bezpośrednich, pośrednich, wtórnych, skumulowanych, krótkoterminowych, średnioterminowych i długoterminowych, stałych i chwilowych oraz pozytywnych i negatywnych, na cele i przedmiot ochrony obszaru Natura 2000 oraz integralność tego obszaru, a także na środowisko, a w szczególności na:
  - różnorodność biologiczną,
  - ludzi,
  - zwierzęta,
  - rośliny,
  - wodę,
  - powietrze,
  - powierzchnię ziemi,
  - krajobraz,
  - klimat,
  - zasoby naturalne,
  - zabytki,
  - dobra materialne
- z uwzględnieniem zależności między tymi elementami środowiska i między oddziaływaniami na te elementy.

### **3. Metoda przeprowadzenia prognozy oddziaływania na środowisko**

Przeprowadzenie procedury strategicznej oceny oddziaływania na środowisko wymagają wszystkie projekty polityk, strategii i programów miejskich regionalnych, wojewódzkich i krajowych oraz programów rozwoju we wszystkich gałęziach przemysłu. Prognoza oddziaływania planów lub programów na środowisko z zasady jest oceną jakościową, bowiem zapisane w nich zadania są określone w kategoriach ogólnych. Ocena jakościowa uzasadnia także to, że plan czy program, jako taki, nie oddziałuje na środowisko bezpośrednio, a jedynie pośrednio, w przypadku podjęcia działania mogącego niekorzystnie oddziaływać na środowisko albo oddziaływać na przedmiot ochrony Natura 2000. Lokalny Program Rewitalizacji może także powodować zakłócenia



lub wzmocnienie efektów realizacji innych planów, albo programów powodujących oddziaływanie na środowisko.

Sporządzenie prognozy oddziaływania na środowisko poprzedzono rozpoznaniem:

- istniejącego stanu środowiska oraz potencjalnych zmian tego stanu w przypadku braku realizacji projektowanego dokumentu,
- stanu środowiska na obszarach objętych przewidywanym znaczącym oddziaływaniem,
- istniejące problemy ochrony środowiska istotne z punktu widzenia realizacji projektowanego dokumentu, w szczególności dotyczące obszarów podlegających ochronie na podstawie ustawy z dnia 16 kwietnia 2004 r. o ochronie przyrody,
- cele ochrony środowiska ustanowione na szczeblu międzynarodowym, wspólnotowym i krajowym, istotne z punktu widzenia projektowanego dokumentu, oraz sposoby, w jakich te cele i inne problemy środowiska zostały uwzględnione podczas opracowywania dokumentu.

W ocenie przyjęto, że jako znaczące oddziaływanie będą traktowane zarówno te, które są związane z realizacją przedsięwzięć mogących zawsze znacząco oddziaływać na środowisko, dla których ocena oddziaływania na środowisko jest wymagana jak i dla przedsięwzięć mogących potencjalnie znacząco oddziaływać na środowisko. W ocenie brano pod uwagę oddziaływania bezpośrednie, pośrednie, wtórne, skumulowane, krótkoterminowe, średnioterminowe i długoterminowe, stałe i chwilowe oraz pozytywne i negatywne, na cele i przedmiot ochrony obszaru Natura 2000 oraz integralność tego obszaru, a także na środowisko.

W treści ocenianego Lokalnego Programu Rewitalizacji nie ma ścisłej informacji o lokalizacji, skali planowanego przedsięwzięcia, technologii wykonania, czyli danych, które mogłyby umożliwić ilościową ocenę oddziaływania na środowisko. Z tych powodów ocenę przeprowadzono jakościowo; metodą tablicową.

W tablicach ocen w kolumnach zestawiono nazwy zadań i przypisane im wyniki oceny oddziaływania na:

- różnorodność biologiczną,
- ludzi,
- zwierzęta,
- rośliny,
- wodę,



- powietrze,
- powierzchnię ziemi,
- krajobraz,
- klimat,
- zasoby naturalne,
- zabytki,
- dobra materialne.

Uwzględniono zależności między tymi elementami środowiska i między oddziaływaniami na te elementy oraz skalę i zasięg oddziaływania. Oceny przeprowadzono odwołując się do eksperckiej wiedzy autorów prognozy oraz do analiz podobieństwa planowanych przedsięwzięć z przedsięwzięciami już zrealizowanymi w innych miejscach; przedsięwzięciami, których skutki zostały stwierdzone w badaniach instrumentalnych lub na podstawie badań bilansowych.

Posłużono się następującą opisową skalą oceny:

- { - - } – przedsięwzięcia zawsze niekorzystnie oddziałujące na środowisko;
- { - } – przedsięwzięcia mogące niekorzystnie oddziaływać na środowisko;
- { Ø } – przedsięwzięcia neutralne lub o pomijalnym oddziaływaniu na środowisko;  
przedsięwzięcia nie oddziałujące na środowisko;
- { + } – przedsięwzięcia korzystnie oddziałujące na środowisko;
- { ++ } – przedsięwzięcia zmierzające do całkowitej eliminacji negatywnych skutków w środowisku,
- { P } – pozytywne powiązanie z innymi przedsięwzięciami,
- { N } – negatywne powiązanie z innymi przedsięwzięciami,

Po przeprowadzeniu badania przewidywalnych skutków realizacji Lokalnego Programu Rewitalizacji zaproponowano jego niezbędne modyfikacje tak, aby Program był spójny lub stanowił uzupełnienie innych planów i programów, z którymi jest powiązany. Zaproponowano rozwiązania mające na celu zapobieganie, ograniczanie lub kompensację przyrodniczą negatywnych oddziaływań na środowisko, mogących być rezultatem



realizacji projektowanego dokumentu. Odniesiono się do kwestii oceny wpływu na cele i przedmiot ochrony obszarów Natura 2000 oraz ich integralności. W przypadkach uzasadnionych wymaganiami Ustawy zaproponowano rozwiązania alternatywne do rozwiązań zawartych w projektowanym dokumencie, uzasadniono ich wybór oraz opisano metody dokonania oceny prowadzącej do tego wyboru, albo wyjaśnienie braku rozwiązań alternatywnych.

#### **4. Główne założenia Lokalnego Programu Rewitalizacji miasta Rybnika**

##### **Charakterystyka strategii**

Samorząd Miasta Rybnika opracował kompleksowy programu rewitalizacji dla części obszarów miasta Rybnika odbiegających od średnich warunków cywilizacyjnych, czyli zdegradowanych przez przemysł, będących w stagnacji, napotykających bariery rozwojowe lub warunki nie odpowiadające potrzebom jego mieszkańców.

Realizacja Programu odnowy zdegradowanych przestrzeni miejskich Rybnika ma polegać na następujących działaniach:

- przebudowa obiektów poprzemysłowych i przystosowaniu ich do innych różnych funkcji,
- zagospodarowanie wolnej przestrzeni miejskiej i tworzenie estetycznych form poprawiających wizerunek miasta,
- uzupełnienie istniejącej zabudowy przez remont istniejących użytkowanych oraz niezagospodarowanych budynków,
- zachowanie obiektów dziedzictwa przemysłowego, kulturowego i przyrodniczego, poprzez działania konserwatorskie, zabezpieczające oraz informacyjne prezentujące bogactwo i różnorodność obiektów cennych dla miasta pod względem historycznym, przyrodniczym i kulturowym,
- kompleksowe przygotowanie obszarów przeznaczonych pod działalność gospodarczą w rozpatrywanych przestrzeniach,
- zagospodarowanie pustych przestrzeni miejskich w tym budowa nowych obiektów na cele gospodarcze, edukacyjne, turystyczne, rekreacyjne, społeczne i kulturalne,
- tworzenie i rozbudowa systemów monitoringu wizyjnego w celu podniesienia bezpieczeństwa,





- wymiana azbestowych elementów budynków wielorodzinnych mieszkalnych materiałami mniej szkodliwymi dla zdrowia,
- wdrażanie programów społecznych przeciwdziałających niekorzystnym trendom i zjawiskom społecznym, marginalizacji i wykluczeniu społecznemu, oraz niwelujących niekorzystne ich skutki.

Wyrównanie poziomów i głęboka rewitalizacja zdegradowanych obszarów miasta Rybnika jest nadrzędnym celem Lokalnego Programu Rewitalizacji. Projekty ujęte w niniejszym programie są propozycją przedsięwzięć z zakresu rewitalizacji, a ich realizacja będzie zależna od uwarunkowań finansowych, potrzeb środowiska lokalnego i możliwości technicznych. W ramach programu ujęte są do realizacji zadania samorządu i wielu podmiotów gospodarczych. Program jest dynamiczny, każde ciekawe przedsięwzięcie, którego celem jest poprawa warunków życia na danym obszarze powinno zostać wprowadzone.

Specyfika procesu rewitalizacji nadaje wysoką rangę szczególnie tym inicjatywom, które mają charakter wielowymiarowy, oddziałując zarówno na użytkowników obszaru, jego mieszkańców oraz oddziałujących na poprawę ich funkcjonalności i wizerunku.

Zadania ujęte do wykonania w ramach Lokalnego Programu Rewitalizacji 2007 – 2013 będą w dalszym ciągu kontynuowane w zależności od wdrażania Funduszy Strukturalnych w Polsce i opracowywania, bądź aktualizacji, dokumentów strategicznych na szczeblu krajowym oraz regionalnym.

Program Rewitalizacji jest tak skonstruowany, że umożliwia wprowadzanie nowych zadań i problemów, które spełniają założenia i cele programu.

O wprowadzeniu nowych zadań i ewentualnej modyfikacji obszarów problemowych będzie decydowała Rada Miasta Rybnika.

Obszary objęte procesem rewitalizacji w Rybniku charakteryzują się kumulacją wielu problemów społecznych, gospodarczych, infrastrukturalnych i przestrzennych.

Ogólna poprawa sytuacji społecznej i ekonomicznej w kraju, wpłynęła również na poprawę wszystkich wskaźników społecznych w Rybniku. Jednak pomimo poprawy ogólnej sytuacji w mieście od roku 2004, to jednak tereny dotychczas objęte programem rewitalizacji w latach 2004-2006 nadal wyróżniają się na tle miasta. Nie udało się zrealizować wszystkich zakładanych inicjatyw. Część z tych projektów możliwa będzie



do realizacji dopiero w okresie 2007-2013 ze względu na możliwość pozyskania zewnętrznych funduszy na wskazane działania.

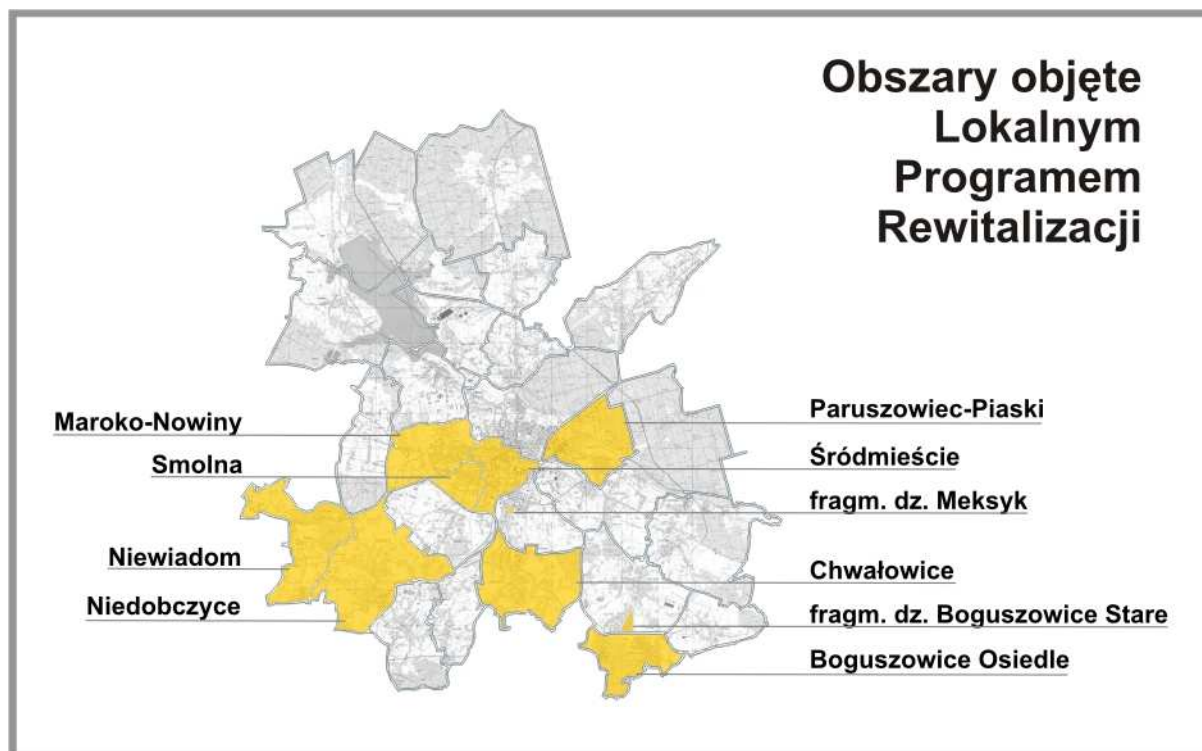
Obszary objęte Lokalnym Programem Rewitalizacji Miasta Rybnika na lata 2007-2013:

- dzielnica Boguszowice Osiedle,
- dzielnica Chwałowice,
- dzielnica Maroko-Nowiny,
- dzielnica Niedobczyce,
- dzielnica Niewiadom,
- dzielnica Paruszowiec-Piaski,
- dzielnica Śródmieście,
- dzielnica Smolna,

oraz:

- część dzielnicy Boguszowice Stare: ul. Armii Ludowej (nr 19, 21, 23, 25, 27, 29, 31, 35, 37) oraz ul. Sztolniowa (nr 20, 22, 26, 28, 32, 40, 42, 46, 48, 50),
- część dzielnicy Meksyk: ul. Chwałowicka (nr 27, 29, 31, 33) i ul. Żołnierzy Września (nr 3).

**Rysunek 1** Obszary objęte Lokalnym Programem Rewitalizacji w Rybniku



Szczegółowy opis przedsięwzięć przewidywanych do realizacji w każdej analizowanej dzielnicy zestawiono w załączniku numer 1.

W dzielnicy Śródmieście obecnie ujęte jest 8 dużych przedsięwzięć polegających na:

- renowacji obiektów zabytkowych,
- rewitalizacji ulic,
- rewitalizacji istniejących zabudowań i przystosowanie ich do nowych funkcji,
- budowie obiektów infrastruktury.

W dzielnicy Smolna projektowane są obecnie 3 przedsięwzięcia związane z:

- termomodernizacją budynku,
- budową boiska,
- zmianą funkcji istniejącego budynku komunalnego na nowy budynek Straży Miejskiej.

Na obszarze Maroko Nowiny zgłoszonych zostało 16 zadań związanych z:

- termomodernizacją wielorodzinnych budynków mieszkalnych,
- utworzeniem systemu monitoringu wizyjnego miasta,
- budowy boiska szkolnego.

Na obszarze Boguszowice Osiedle zgłoszono do realizacji 5 zadań takich jak:



- modernizacja hali widowiskowo sportowej,
- termomodernizacja budynku wielorodzinnego,
- odbudowa obiektów sportowych.

W dzielnicy Boguszowice Stare projektowana jest do zainstalowania sieć monitoringu wizyjnego.

W dzielnicy Niedobczyce projektowanych jest obecnie 8 przedsięwzięć takich jak:

- termomodernizacja wielorodzinnych budynków,
- odbudowa obiektów sportowych,
- odbudowa zabytkowych osiedli mieszkaniowych i pojedynczych starych budynków mieszkalnych,
- remont budynku z zagospodarowaniem terenu.

W dzielnicy Niewiadom projektowanych jest obecnie 6 przedsięwzięć takich jak:

- termomodernizacja budynków mieszkalnych wielorodzinnych,
- odbudowa obiektów sportowych,
- adaptacja terenu po przemysłowego.

W dzielnicy Meksyk projektowane jest jedno zadanie związane z wymianą płyt azbestowych w budynku wielorodzinnym.

W dzielnicy Paruszowiec – Piaski projektowana jest budowa przedszkola odbudowa budynków mieszkalnych socjalnych.

Dodatkowo projekt rewitalizacji zakłada realizację 18- stu projektów o charakterze społecznym polegających na podniesieniu kwalifikacji mieszkańców, pomocy w uruchomieniu działalności gospodarczej, doposażenie stanowisk pracy, prowadzenie szkoleń o charakterze społeczno-psychologicznym, prowadzenie szkoleń dla nauczycieli w celu wprowadzenia nowych form nauczania i zmiany sposobu myślenia.

### **Cele Lokalnego Programu Rewitalizacji**

Celem strategicznym realizowanego procesu rewitalizacji kilku obszarów miasta Rybnika jest wielofunkcyjne wykorzystanie zdegradowanych obszarów miasta Rybnika, przyczyniające się do szybszego wzrostu gospodarczego i wzrostu zatrudnienia, co pozwoli na pobudzenie aktywności środowisk lokalnych i stymulowanie współpracy na rzecz rozwoju społeczno-gospodarczego oraz przeciwdziałanie zjawisku wykluczenia społecznego w zagrożonych patologiami społecznymi obszarach miasta.

Realizacja celu strategicznego wymaga ustalenia celów operacyjnych dążących do wykonania działania cząstkowych składających na cały cel strategiczny.



Cele operacyjne realizowanego programu to:

1. Unowocześnienie i rewitalizacja zdegradowanych obszarów miasta.
2. Tworzenie warunków do rozwoju małych i średnich przedsiębiorstw.
3. Wzrost spójności i powiązań z otoczeniem i rozbudowa infrastruktury komunalnej.
4. Wzrost znaczenia i zachowania dla przyszłych pokoleń dziedzictwa kulturowego miasta.
5. Przygotowanie i racjonalne wykorzystanie terenów inwestycyjnych.
6. Wzrost znaczenia i ochrony obiektów podlegających ochronie na podstawie ustawy o ochronie przyrody.
7. Poprawa jakości środowiska.
8. Wzrost zdolności adaptacyjnych do zmian społecznych i gospodarczych w tym likwidacja barier w dostępie do nauki.
9. Przeciwdziałanie dezorganizacji i patologii społecznej, w tym budowa kapitału na rzecz społeczeństwa obywatelskiego.

### **Powiązania Lokalnego Programu Rewitalizacji miasta Rybnika z obowiązującymi przepisami i programami prawa miejscowego**

Lokalny program rewitalizacji miasta Rybnika nie może być realizowany w oderwaniu od lokalnego systemu prawnego i musi uwzględniać strategię rozwoju miasta, województwa i regionu i przestrzegać wymagania zawarte w miejscowym planie zagospodarowania przestrzennego województwa i miasta, programie ochrony środowiska i programie gospodarki odpadami miasta Rybnika.

### **Strategia Rozwoju Województwa Śląskiego na lata 2000- 2020**

Najważniejszym założeniem Strategii Rozwoju Województwa Śląskiego na lata 2000 – 2020 jest rewitalizacja terenów przemysłowych, zagospodarowanie centrów miast, wzrost wykształcenia mieszkańców, unowocześnienie infrastruktury, poprawa jakości środowiska, wzrost inowacyjności i konkurencyjności. Wszystkie te zadania uwzględnia Lokalny Program Rewitalizacji miasta Rybnika na lata 2007 – 2013. Szczegółowe przedsięwzięcia projektowane już do realizacji w ramach programu dla miasta Rybnika, można zakwalifikować do rewitalizacji terenów przemysłowych, zagospodarowaniu centrów miast, unowocześnienia infrastruktury. W trakcie wielu

letniego okresu realizacji programu powinny wystąpić kolejne przedsięwzięcia założone jako cele strategiczne.

### **Strategia Zintegrowanego Rozwoju Miasta Rybnika**

Podstawowym założeniem miasta jest założenie, że samorząd Rybnika działa na rzecz zaspokojenia potrzeb społeczności lokalnej i zapewnia wszechstronny rozwój miasta. Założeniem rozwoju miasta Rybnika jest kształtowanie silnego i atrakcyjnego ośrodka oddziałującego na środkowo-zachodnią część województwa śląskiego. Realizowanego w ramach czterech celów strategicznych:

1. Cel strategiczny związany z klientami strategii – rozwój samorządności.
2. Cel strategiczny w zakresie finansowania – zwiększenie środków na rozwój miasta.
3. Cel strategiczny związany z usprawnieniem procesów – wdrożenie systemu zarządzania zorientowanego na samorząd i inne polityki miasta.
4. Cel strategiczny związany z samodoskonaleniem i wzrostem/rozwojem – wzmocnienie kompetencji.

Wizja rozwoju przedstawia Rybnik, jako ośrodek centralny Subregionu Zachodniego Województwa Śląskiego, posiadający rozwinięty sektor małych i średnich przedsiębiorstw, które zastąpiły zrestrukturyzowany przemysł ciężki. Rybnik ma być postrzegany jako miasto oferujące wysoką jakość życia, integrujące system komunikacyjny, charakteryzujące się dobrym stanem środowiska, chronionym dziedzictwem przyrodniczym, kulturowym i typowym śląskim, poprzemysłowym krajobrazem.

Lokalny Program Rewitalizacji miasta Rybnika na lata 2007-2013 jest uszczegółowieniem dla dzielnic i obszarów o obniżonym poziomie życia, odbiegającym od średnich dla tego miasta i realizowanej Strategii Zintegrowanego Rozwoju miasta Rybnika.

### **Studium Uwarunkowań i Kierunków Zagospodarowania Przestrzennego miasta Rybnika**

Studium Uwarunkowań i Kierunków Zagospodarowania Przestrzennego Miasta Rybnika przyjętym uchwałą Rady Miasta Rybnika nr 277/XXII/2008 z dnia 24 stycznia 2008 wskazuje obszary wymagające przekształceń, rehabilitacji i rekultywacji, oraz inne obszary problemowe wynikające z uwarunkowań i potrzeb zagospodarowania



miasta – obszary wskazujące stan kryzysowy wymagające rewitalizacji. Dokonana w Studium synteza została wykorzystana do opracowania Lokalnego Programu Rewitalizacji głównie w części dotyczącej zagadnień zagospodarowania przestrzennego i polityki przestrzennej miasta. Lokalny Program Rewitalizacji jest dokumentem wskazywanym w Studium, który obejmuje instrumenty przeciwdziałania sytuacjom kryzysowym na poszczególnych obszarach miasta.

### **Plan Zagospodarowania Przestrzennego miasta Rybnika**

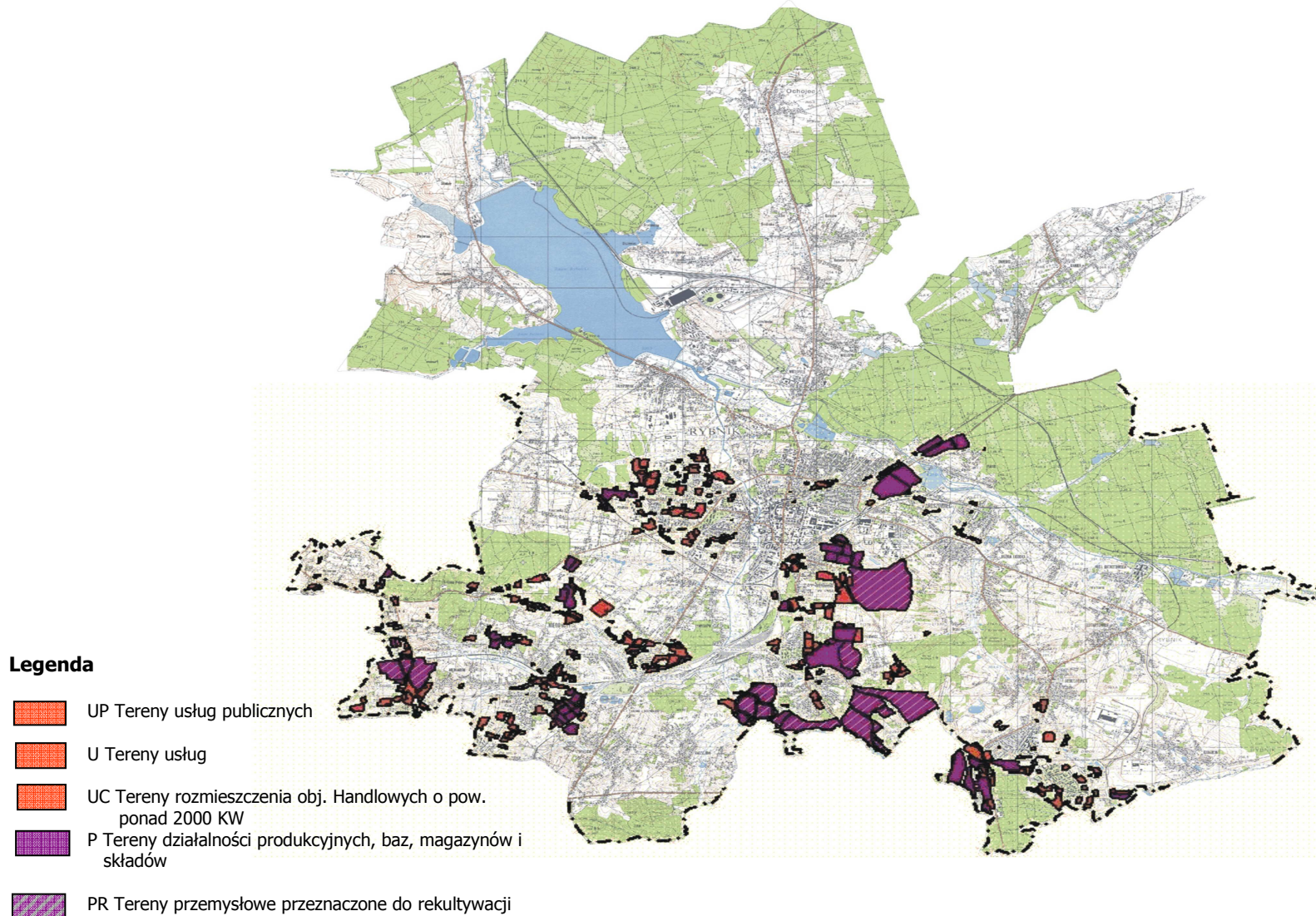
Miasto Rybnik posiada opracowany Plan Zagospodarowania Przestrzennego dla całego obszaru miasta. Wytyczne ujęte w planie zagospodarowania przestrzennego uwzględnione są w Lokalnym Programie Rewitalizacji miasta na lata 2007-2013.

Wszystkie projektowane przedsięwzięcia realizowane będą na terenach przeznaczonych do funkcji lokalizacji. Zadania związane z uruchomieniem działalności produkcyjnej mogą być realizowane tylko na terenach przeznaczonych pod działalność przemysłową i usługową. Obiekty mieszkalne poddane termomodernizacji znajdują się na terenach przeznaczonych pod zabudowę mieszkalną. Na rysunku nr 2 przedstawiono miejsca lokalizacji terenów przemysłowych i usługowych, gdzie możliwa jest lokalizacja instalacji produkcyjnych, a na rysunku nr 3 miejsca lokalizacji zabudowy mieszkaniowej. Rysunki opracowane zostały na podstawie planu zagospodarowania przestrzennego dostępnego na stronie internetowej Urzędu Miasta Rybnika.



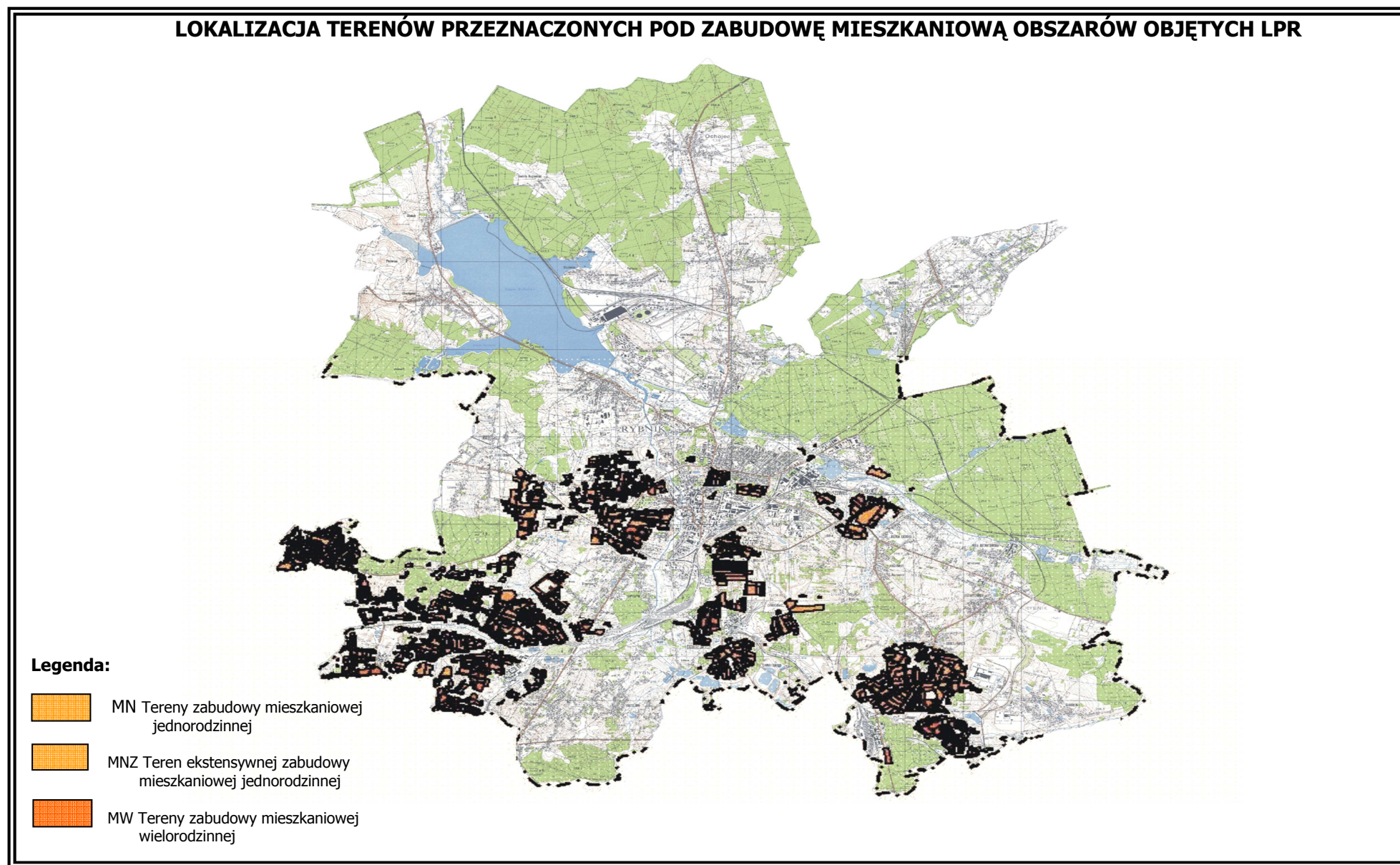
**Rysunek 2** Lokalizacja terenów przeznaczonych pod tereny przemysłowe i usługowe obszarów objętych Lokalnym Programem Rewitalizacji Miasta Rybnika

**LOKALIZACJA TERENÓW PRZEZNACZONYCH POD TERENY PRZEMYSŁOWE I USŁUGOWE OBSZARÓW OBJĘTYCH LPR**





**Rysunek 3** Lokalizacja terenów przeznaczonych pod zabudowę mieszkalną obszarów objętych Lokalnym Programem Rewitalizacji Miasta Rybnika



## **Program Ochrony Środowiska dla miasta Rybnika**

Program Ochrony Środowiska dla Miasta Rybnika określa politykę środowiskową, ustala cele i zadania środowiskowe oraz szczegółowe programy zarządzania środowiskowego, odnoszące się do aspektów środowiskowych, usystematyzowanych według priorytetów.

Realizacja *Programu Ochrony Środowiska* ma na celu poprawę stanu środowiska naturalnego, wzrost efektywności zarządzania środowiskiem oraz zapewnienie skutecznych mechanizmów chroniących środowisko przed degradacją, a także stworzenie warunków dla wdrożenia wymagań obowiązującego w tym zakresie prawa Unii Europejskiej.

Lokalny Program Rewitalizacji miasta duży nacisk kładzie na oszczędności energochłonności budynków i obiektów przemysłowych. Kształcenie świadomości społecznej wynikającej z przestrzegania przepisów ochrony środowiska i wspomaga ograniczenia systematycznej poprawy jakości środowiska.

Przebudowa systemu gospodarki wodno ściekowej jest realizowana w ramach programu jej modernizacji i rozwiązują większość zagadnień w tym zakresie.

## **Plan Gospodarki Odpadami dla miasta Rybnika**

Plan gospodarki odpadami określa zasady postępowania z odpadami obejmujące:

- wprowadzenie mechanizmów zapobiegających powstawania odpadów,
- dążenie do zapewnienia lokalizacji instalacji odzysku, w tym głównie recyklingu odpadów,
- unieszkodliwianie odpadów tych które nie są wykorzystane do odzysku,
- bezpieczne dla zdrowia ludzkiego i środowiska składowanie odpadów, których ze względu na swój charakter bądź z uwagi na warunki techniczno – ekonomiczne nie da się poddać procesom odzysku lub unieszkodliwiania.

Lokalny Program Rewitalizacji miasta Rybnika promuje wszystkie wyszczególnione działania w tym przede wszystkim bezpieczne dla środowiska zagospodarowanie odpadów azbestu i odpadów niebezpiecznych. Priorytetem jest budowa instalacji odzysku odpadów.

## **Strategia Rozwoju Sportu w latach 2004 – 2010**

Celem głównym Strategii Rozwoju Sportu w Rybniku w latach 2004-2010 jest wytyczenie i dokonanie niezbędnych zmian i usprawnień w dotychczasowym systemie, funkcjonowania rybnickiego sportu tak, aby mógł wejść na drogę szybkiego rozwoju. Lokalny Program Rewitalizacji zakłada:



- poprawa sprawności fizycznej dzieci i młodzieży,
- rozbudzenie zainteresowań sportowych i wdrożenie do prowadzenia zdrowego trybu życia,
- dalsza poprawa wyposażenia szkół w podstawowe obiekty i urządzenia sportowe,
- podniesienie na wyższy poziom organizacyjny i zwiększenie efektywności szkolenia dzieci uzdolnionych sportowo,
- prowadzenie akcji edukacyjno – promocyjnych mających na celu zmianę świadomości społeczeństwa, co do walorów aktywności fizycznej, uczestnictwa w sporcie, kształtowaniu pro zdrowego trybu życia,
- umożliwienie lepszego dostępu do zajęć sportowo – rekreacyjnych,
- rozwój widowiskowych dyscyplin sportu,
- modernizacja i rozbudowa miejskich obiektów sportowych,
- wprowadzenie systemu doskonalenia kadr nauczycielsko – trenerskich.

## **Program Zapobiegania Przestępczości oraz Ochrony Porządku Publicznego i Bezpieczeństwa Obywateli na terenie Miasta Rybnika**

Ideą programu jest obiektywna poprawa stanu bezpieczeństwa. Obszary, które zostały wskazane jako priorytetowe w ramach programu to:

- bezpieczeństwo w miejscach publicznych i w miejscu zamieszkania,
- przemoc w rodzinie,
- bezpieczeństwo w szkole,
- bezpieczeństwo w środkach komunikacji publicznej,
- bezpieczeństwo w ruchu drogowym,
- bezpieczeństwo w działalności gospodarczej,
- ochrona dziedzictwa narodowego.



Dokument obejmuje również działania o charakterze prewencyjnym. Kładzie nacisk na budowanie płaszczyzny współpracy pomiędzy różnymi realizatorami działań poprawiających bezpieczeństwo. Program ten ma ograniczyć skalę zjawisk i zachowań, które budzą powszechny sprzeciw i poczucie zagrożenia. Buduje poczucie bezpieczeństwa w sferze społecznej. Tym samym Program realizuje cele Programu Rewitalizacji Miasta Rybnika dążąc do redukcji sytuacji kryzysowych na terenie miasta. Zadania ujęte w Programie Rewitalizacji miasta Rybnika na lata 2007 – 2013 wynikają z założeń Programu Zapobiegania Przestępczości i przewidują tworzenie warunków do wyrównania dysproporcji oraz utworzenie systemu wizualizacji całego miasta.

## **5. Charakterystyka obszaru objętego Lokalnym Programem Rewitalizacji stan istniejący**

Lokalny Program Rewitalizacji miasta Rybnika przeznaczony jest dla centralnych, południowych i zachodnich dzielnic miasta, których wspólną cechą jest gęsta urbanizacja i wiele dysproporcji. Obszar jest bogaty w zasoby naturalne, ale wykorzystany przez działalność przemysłową, oraz gęstą zabudową mieszkaniową.

Na całym analizowanym terenie występują szkody górnicze wywołane eksploatacją górnictwą prowadzoną w 4-ch aktualnie pracujących kopalniach węgla kamiennego. Największe szkody występują w dwóch dzielnicach objętych programem rewitalizacji: Meksyk i Chwałowice. Szkody górnicze ujawniają się w postaci:

- uszkodzeń obiektów kubaturowych oraz obiektów infrastruktury technicznej,
- zmian ukształtowania terenu,
- tworzenia się bezodpływowych zalewisk.

Prognoza osiadania terenu wskazuje, że zjawiska te mogą się pogłębiać.

Oprócz górnictwa na tym terenie występują podmioty gospodarcze związane z produkcją metalową mającą bogatą tradycję w tym rejonie, przetwórstwo wyrobów chemicznych, energetyka zawodowa.

### **5.1. Warunki przyrodnicze**

Na terenach w mocno zurbanizowanej centralnej części miasta Rybnika najczęściej występującymi formami zieleni są obszary zieleni miejskiej mające status parków, w tym położony bezpośrednio przy ulicy Gliwickiej Park Wiśniowiec, oraz Park Jana





Sarkandra, Park Kozie Góry, Park Osiedlowy, a także zieleńców i skwerów, w tym Skwer z fontanną, Zieleniec przy Teatrze Ziemi Rybnickiej, Zieleniec Polskiej Organizacji Wojskowej, Zieleniec przy ul. Wieniawskiego, Zieleniec przy Zamku, w których spotkać można kilka okazów drzew tj. jesion, wierzba krucha, lipy drobno i szerokolistne stanowiących pomniki przyrody. Obecna powierzchnia terenów zieleni miejskiej przekracza 103 ha w całym mieście.

Północna część miasta Rybnika nie objęta Lokalnym Programem Rewitalizacji położona jest na terenie największego chronionego naturalnego obszaru zielonego, jakim jest Park Krajobrazowy Cysterskich Kompozycji Krajobrazowych Rud Wielkich.

Obszar objęty Lokalnym Programem Rewitalizacji jest położony poza terenem Parku o około 300 m na południe, ale dzielnica Paruszowiec-Piaski i Smolna



z nim graniczy, dlatego obszar Programu może oddziaływać na jego teren. Powierzchnia parku wynosi 6055,3 ha, co stanowi 45 % ogólnej powierzchni Rybnika. Przeważają na tym terenie bory, a mianowicie: bór mieszany, bór trzcinnikowy, suboceaniczny bór świeży oraz bór wilgotny. Występuje tu dobrze zachowany las dębowo-grabowy tzw. grąd z udziałem lipy drobnolistnej, łęg wiązowo – jesionowy oraz łęg olszowy przypotokowy.

Flora Rybnika jest dość bogata liczy 1102 gatunki roślin naczyniowych, 156 gatunków mchów, 25 gatunków wątrobowców i 1 gatunek glewika.

Dobrze rozwinięta sieć wodna z licznymi wodami powierzchniowymi występująca na terenie Rybnika powoduje, że wzdłuż dolin rzecznych, potoków i rozlewisk występuje nagromadzenie licznych gatunków roślin i zwierząt, dla których tereny te stanowią dogodne siedliska bytowania. Ze względu na duże bogactwo przyrodnicze tych terenów kilka obszarów objęto formami ochrony przyrody między innymi stworzono użytek ekologiczny „Kencierz”, „Meandry rzeki Rudy”, Okrzeszyniec. Planowane jest utworzenie stanowisk dokumentacyjnych i zespołów przyrodniczo-krajobrazowych.

Użytek ekologiczny Okrzeszyniec oddalony około 100 m od dzielnicy Smolna na południowy zachód, stanowiący fragment doliny potoku Okrzeszyniec z ekosystemami wodnymi i łąkowymi oraz stanowiskami rzadkich i ustępujących gatunków roślin i zwierząt w tym płazów, gadów i ptaków.



Użytek ekologiczny Kencierz zlokalizowany jest w gminach Rybnik, Czerwonka-Leszczyny oraz Żory, w rejonie planowanego zbiornika wodnego „Rybnik Górny” i zajmuje powierzchnię 52,7 ha.

„Meandry rzeki Rudy” położone poniżej Zbiornika Rybnickiego w dzielnicy Stodoły z dobrze zachowanymi formami rzeźby fluwialnej oraz z zespołem łąk bogatych w roślinność zielną, liczne owady, ptaki i płazy.



Na obszarze Lokalnego Programu Rewitalizacji znajdują się następujące pomniki przyrody ożywionej:

- jesion wyniosły przy ulicy Hallera o obwodzie około 300 cm,
- wierzba krucha przy ulicy Hallera o obwodzie około 605 cm,
- dąb szypułkowy przy ulicy Rudzkiej 13 (Kampus) o obwodzie około 378 cm,
- klon zwyczajny przy ulicy Rudzkiej 13 (Kampus) o obwodzie około 243 cm,
- tulipanowiec amerykański na terenie KWK „Chwałowice” o obwodzie pnia o około 270 cm.

Wszystkie obiekty przyrodnicze podlegają szczególnej ochronie i poddane są procesowi stałego monitoringu.

W zasięgu bezpośredniego oddziaływania Lokalnego Programu Rewitalizacji nie ma obszarów zaliczonych do obszarów Natura 2000. Najbliżej położone są w odległości około 19,5 – 20 km. Specjalne obszary ochrony siedlisk występujące najbliżej analizowanego obszaru, lecz poza obszarem jego bezpośredniego oddziaływania, to:

- specjalny obszar ochrony siedlisk „Las koło Tworkowa”, oddalony o około 18,8 km na południowy – zachód,
- specjalny obszar ochrony siedlisk i ochrony ptaków Stawy Łęczczok oddalony o około 18,8 km na zachód,
- Cieszyńskie Źródła Tufowe, oddalone o około 33,8 km na południowy wschód (PLH 240001),



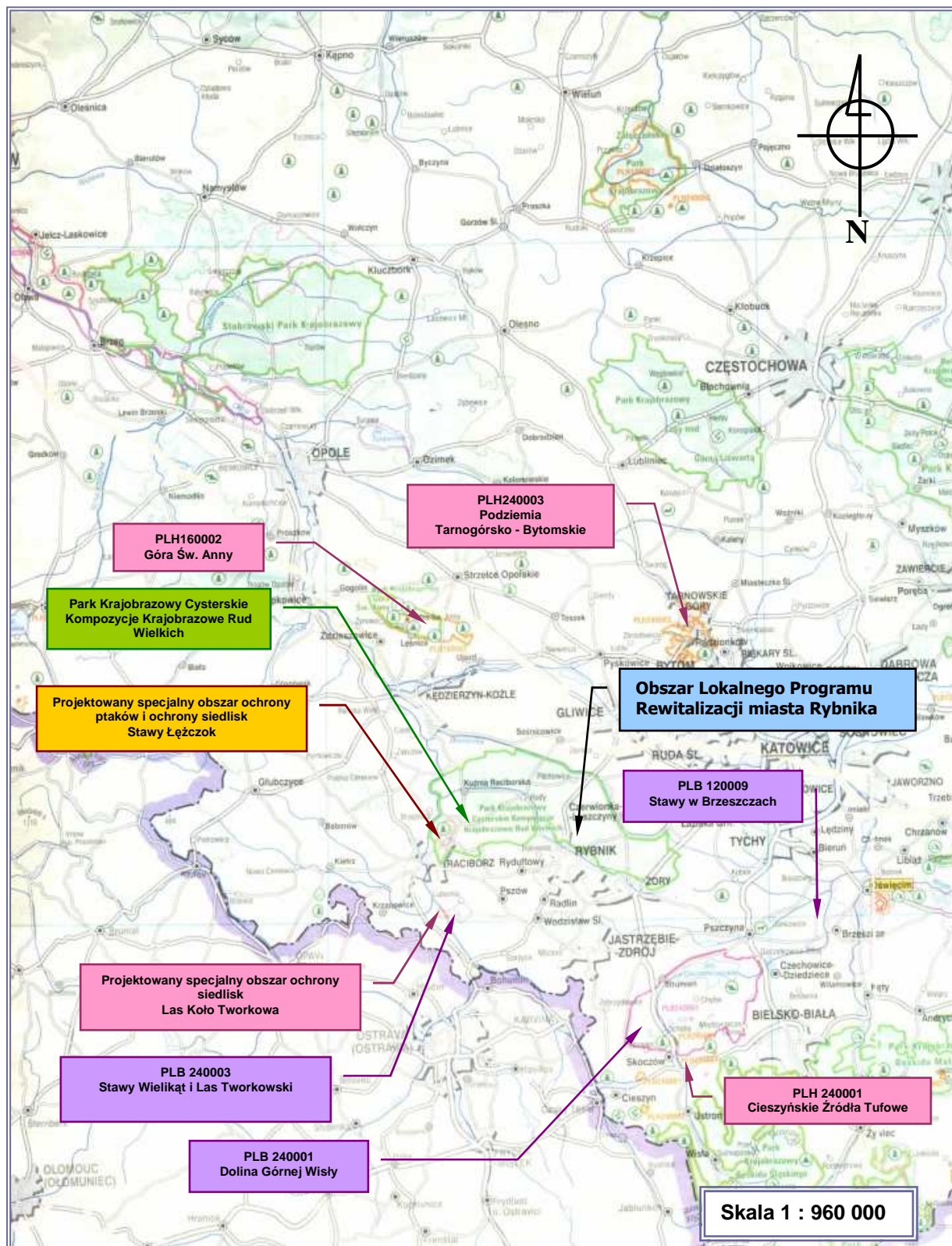
- Podziemia Tarnogórsko – Bytomskie, oddalone o około 35 km na północny wschód (PLH 240003),
- Góra Św. Anny, oddalona o około 37,5 km na północny – zachód (PLH 160002).

Obszary specjalnej ochrony ptaków występujące najbliżej analizowanego terenu, lecz poza obszarem bezpośredniego oddziaływania, to:

- Stawy Wielikąt i Las Tworkowski, oddalone o około 15 km na południowy – zachód (PLB240003),
- Dolina Górnej Wisły, oddalona o około 28,5 km na południowy – wschód, (PLB 240001),
- Stawy w Brzeszczach, oddalone o około 44 km na południowy – wschód.



**Rysunek 4** Lokalizacja obszaru Lokalnego Programu Rewitalizacji względem obszarów podlegających ochronie na podstawie ustawy o ochronie przyrody





## **5.2. Warunki geologiczne i hydrogeologiczne**

Rybnik położony jest na terenie Górnego Śląska na granicy Płaskowyżu Rybnickiego będącego częścią Wyżyny Śląskiej, oraz Kotliny Raciborskiej będącej częścią Niziny Śląskiej. Płaskowyż Rybnicki składa się z osadów wodno-lodowcowych, a jego fundament stanowią skały karbońskie przykryte osadami w postaci złóż soli, gipsu i siarki. Zewnętrzną warstwę osadów tworzą gliny, żwiry i piaski czwartorzędowe o niewielkiej miąższości i znikomej przydatności rolniczej.

Dno Kotliny Raciborskiej kolidują osady holoceny i są to utwory gliniaste i pyłowe, rzadziej ilaste i piaszczyste o zróżnicowanej miąższości, natomiast pod nimi zalegają osady okruchowe w postaci piasków i żwirów.

Do najstarszych osadów na terenie Rybnika należą piaskowce i węgiel kamienny. W okolicach dolin rzecznych występuje pokrywa lessowa o miąższości dochodzącej do 3 m. Najmłodsze osady holoceny, w tym rejonie reprezentowane są przez piaski, mady, namuły organiczne i torfy, które budują najniższe terasy rzeczne w dolinie rzeki Rudy powstałe wskutek erozyjnej działalności wody.

Obszar Lokalnego Programu Rewitalizacji leży w zasięgu Głównego Zbiornika Wód Podziemnych (GZWP) oznaczonego numerem 345 o nazwie Rybnik, który obejmuje swym zasięgiem część miasta. Jest to zbiornik czwartorzędowy, występujący w zasięgu wolnolodowcowego i fluwialnego utworu doliny rzeki Rudy. Zbudowany jest z utworów porowych piaszczystych i żwirowych, lokalnie zaglinionych.

Zasoby GZWP 345 Rybnik wg A.S. Kleczkowskiego przedstawiają się następująco:

- zasoby dynamiczne  $Q_0 = 5,68 \text{ mln m}^3/\text{rok}$ ,
- zasoby dyspozycyjne  $Q = 3,14 \text{ mln m}^3/\text{rok}$ .

Główny Zbiornik Wód Podziemnych Rybnik podlega szczególnej ochronie i jest objęty krajową i regionalną siecią monitoringu wód podziemnych.

Na terenie Rybnika znajduje się punkt regionalnego monitoringu wód podziemnych nr 66 oraz punkt krajowego monitoringu nr 1115.

Wody zbiornika zawierają wodorowęglany, siarczany i wapń, a pod względem czystości zaliczane są do klasy Ib oraz II, jako wody o wysokiej i średniej jakości.



### 5.3. Wody powierzchniowe

Na terenie Rybnika występuje dobrze rozwinięta sieć wodna z licznymi wodami powierzchniowymi w postaci rzek, cieków i rowów melioracyjnych oraz sztuczne i naturalne zbiorniki wodne, wśród których największy to Zalew Rybnicki (zbiornik wodny Elektrowni Rybnik).

Z południowej części miasta przez Śródmieście płynie w kierunku północnym rzeka Nacyna, mająca swe źródła na wzgórzach pomiędzy Rydułtowami, a Czernicą, wpadająca pod Orzepowicami do rzeki Rudy, oraz rzeka Ruda płynąca w północnej części miasta między innymi przez dzielnice Paruszowiec - Piaski, zasilająca zbiornik wodny Elektrowni Rybnik i stąd przez Rudy i Raciborską Kuźnię do Odry. Obie rzeki przecinają obszar gdzie realizowany będzie program rewitalizacji.



Wojewódzki Inspektorat Ochrony Środowiska w Katowicach w ramach monitoringu regionalnego prowadzi badania jakości wód w przekroju kontrolnym „Nacyna powyżej ujścia do Rudy” w km 0,5.

W tabeli poniżej zestawiono wyniki badań jakości wód rzeki Nacyny przepływającej przez teren Lokalnego Programu Rewitalizacji w przekroju kontrolnym zlokalizowanym, w latach 2007 -2008.

**Tabela 1** Charakterystyka jakościowa wód rzeki Nacyna prowadzona przez Wojewódzki Inspektorat Ochrony Środowiska w Katowicach

l.p.	Wskaźnik	Jednostka	Stężenia zanieczyszczeń ,badania wykonane przez WIOŚ powyżej ujścia do Rudy km 0,5 mg/dm <sup>3</sup>		
			2007	2008	Klasa czystości
1	2	3	4		5
1	Temperatura wody	°C	13,6	13,87	I
2	Zawiesina ogólna	mg/dm <sup>3</sup>	70,9	32,	I
3	Odczyn pH	-	7,8	7,9	I
4	Tlen rozpuszczony	mgO <sub>2</sub> /dm <sup>3</sup>	10	10,1	I
5	BZT <sub>5</sub>	mgO <sub>2</sub> /dm <sup>3</sup>	7,2	7,3	przekracza wart. graniczną dla klasy II
6	CHZT-Cr	mgO <sub>2</sub> /dm <sup>3</sup>	80,7	13,56	przekracza wart. graniczną dla klasy II
7	Ogólny węgiel organiczny	mgC/dm <sup>3</sup>	11,1	10,07	II
8	Azot amonowy	mgN <sub>NH4</sub> /dm <sup>3</sup>	2,3	2,12	przekracza wart. graniczną dla klasy II
9	Azot Kjeldahla	mgN/dm <sup>3</sup>	4	3,117	przekracza wart. graniczną dla klasy II
10	Azot azotanowy	mgN/dm <sup>3</sup>	3,7	3,29	II
11	Azot ogólny	mgN/dm <sup>3</sup>	8,1	6,75	II
12	Fosfor ogólny	mgP/dm <sup>3</sup>	0,9	0,808	przekracza wart. graniczną dla klasy II
13	Przewodnictwo elektrolityczne	µS/cm	4019	3807	przekracza wart. graniczną dla klasy II
14	Siarczany	mgSO <sub>4</sub> /dm <sup>3</sup>	390,3	351,5	przekracza wart. graniczną dla klasy II
15	Chlorki	mgCl/dm <sup>3</sup>	949	896,5	przekracza wart. graniczną dla klasy II
16	Bar	mgBa/dm <sup>3</sup>	0,04	0,04	poniżej wart. granicznej



1	2	3	4		5
17	Bor	mgB/dm <sup>3</sup>	0,6	0,5738	poniżej wart. granicznej
18	Chrom <sup>6+</sup>	mgCr/dm <sup>3</sup>	0,01	0,005	poniżej wart. granicznej
19	Chrom ogólny	mgCr/dm <sup>3</sup>	0,003	0,0015	poniżej wart. granicznej
20	Cynk	mgZn/dm <sup>3</sup>	0,01	0,0056	poniżej wart. granicznej
21	Kadm	mgCd/dm <sup>3</sup>	0,0006	0,0004	w granicach dopuszczalnych
22	Miedź	mgCu/dm <sup>3</sup>	0,004	0,005	poniżej wart. granicznej
23	Ołów	mgPb/dm <sup>3</sup>	0,01	-	poniżej wart. granicznej
24	Substancje ropopochodne	mg/dm <sup>3</sup>	0,03	-	poniżej wart. granicznej
25	Chlorofil „a”	µg/dm <sup>3</sup>	18,3	-	I

Zgodnie z rozporządzeniem Ministra Środowiska z dnia 20 sierpnia 2008 r. w sprawie sposobu klasyfikacji stanu jednolitych części wód powierzchniowych rzeka Nacyna w przekroju powyżej ujścia do Rudy pod względem elementów fizykochemicznych, biologicznych i hydromorfologicznych oraz zawartości substancji szczególnie szkodliwych dla środowiska wodnego kwalifikuje się do III klasy jakości wód. Ze względu na wysokie stężenie ołowiu powyżej wartości granicznej woda nie osiąga dobrego stanu chemicznego.

Rzeka Ruda przebiega przez północno wschodnią granicę Lokalnego Programu Rewitalizacji, czyli dzielnice Paruszowiec - Piaski, a poziom jej zanieczyszczenia jest badany w przekroju kontrolnym Nacyna powyżej ujścia do Rudy.

#### 5.4. Obiekty dziedzictwa kulturowego

Na terenie miasta Rybnika znajduje się wiele zabytków wyróżniających się bogatą architekturą, z których znaczna część reprezentuje mieszczańską architekturę eklektyzmu i secesji z końca XIX i początków XX w. Są to głównie obiekty sakralne, budynki mieszkalne i budynki użyteczności publicznej skupione najczęściej w śródmieściu.

Każda z analizowanych dzielnic miasta ma liczne obiekty wpisane do rejestru zabytków, ale najwięcej ich występuje w Śródmieściu. Poza Obszarem Lokalnego Programu Rewitalizacji od strony północnej znajduje się też kilka cennych historycznie obiektów, wpisanych w krajobraz miasta Rybnika w tym:

- Wieża ciśnień przy skrzyżowaniu ulic Gliwickiej i Kotucza oddalona od śródmieścia o około 20 m na północ, [czyli w samym śródmieściu],
- 5 budynków mieszkalnych przebudowanych datowanych na lata 1900-1910 przy ulicy



Gliwickiej oddalonych od Śródmieścia o około 50 m na wschód,

- Budynek mieszkalny przebudowany datowany na lata 1890-1900 przy ulicy Gliwickiej oddalony od Śródmieścia o około 50 m na wschód,
- Budynek użyteczności publicznej datowany na lata 1890-1910 przy ulicy Gliwickiej oddalony od Śródmieścia o około 20 m na zachód,
- Mała architektura datowana na lata 1950-1970 przy ulicy Rudzkiej,
- Budynek mieszkalno-usługowy datowany na lata 1910-1920 przy ulicy Rudzkiej,
- Budynek Stacji Krwiodawstwa przebudowany datowany na lata 1900-1910 przy ulicy Rudzkiej,
- Mała architektura z początku XX wieku przy ulicy Raciborskiej,
- Budynek mieszkalny datowany na lata 1910-1920 przy ulicy Raciborskiej,
- Mała architektura datowana na rok 1846 przy ulicy Raciborskiej,
- Budynek użyteczności publicznej przekształcony datowany na lata 1920-1930 przy ulicy Wodzisławskiej,
- Budynek użyteczności publicznej datowany na lata 1890-1910 przy ulicy Wodzisławskiej oddalony od drogi o około 125 m na północ za rondem Wodzisławskim.



W tabeli nr 2 zestawiono wykaz zabytków miasta Rybnika wpisanych do rejestru zabytków znajdujących się na terenie objętym Lokalnym Programem Rewitalizacji.



**Tabela 2.** Wykaz zabytków miasta Rybnika wpisanych do rejestru zabytków znajdujących się na terenie objętym Lokalnym Programem Rewitalizacji.

Obiekt	Numer rejestru zabytków Data wpisu	Lokalizacja
<b>Śródmieście</b>		
Historyczny układ miejski	A/389/53 14.03.1953	
Dawny zamek (obecnie siedziba Sądu Rejonowego) z XVIII wieku późnobarokowy i klasycystyczny	A/545/66 5 II 1966	Plac Kopernika 2
Kościół parafialny pod wezwaniem Matki Boskiej Bolesnej z XVIII/XIX wieku Barokowo-klasycystyczny	A/546/66 5 II 1966	Pl. Kościelny 1
Dawny kościół parafialny pod wezwaniem Wniebowzięcia NP. Marii (obecnie kaplica cmentarna) z XV wieku	A/547/66 5 II 1966	Ulica Gliwicka - Park św. Jana Sarkandra
Dawna plebania z XIX wieku. Klasycystyczna. Obecnie klasztor ss. Wizytek	A/548/66 5 II 1966	Ulica Księdza Brudnioka
Dawny ratusz z XIX wieku. Klasycystyczny	A/549/66 5 II 1966	Rynek 18
Budynek mieszkalny z XIX wieku. Klasycystyczny	A/550/66 5 II 1966	Rynek 1
Budynek mieszkalny z XIX wieku. Klasycystyczny	A/551/66 5 II 1966	Rynek 2
Budynek mieszkalny z XVIII/XIX wieku. Klasycystyczny	A/552/66 5 II 1966	Rynek 7
Budynek mieszkalny z XVIII/XIX wieku. Klasycystyczny	A/553/66 5 II 1966	Rynek 15
Budynek mieszkalny z XIX wieku. Klasycystyczny	A/555/66 5 II 1966	Ulica Poczтовая 6
Budynek mieszkalny z XVIII/XIX wieku	A/557/66 5 II 1966	Ulica Zamkowa 3
Kaplica przyszpitalna pod wezwaniem świętego Juliusza w zespole Szpitala Nr 1. Wzniesiona około 1870 roku w stylu historyzmu z przewagą elementów neoromańskich	A/1436/91 24 X 1991	Ulica 3 Maja 18
Bazylika Mniejsza pw. świętego Antoniego Padewskiego. Wzniesiona w latach 1903-1907 w stylu neogotyckim	1443/91 25 XI 1991	Ulica Mikołowska 4
Zespół zabudowy dawnego Szpitala Miejskiego Nr 1, w skład którego wchodzi: 1) budynek główny z 1869 2) budynek Oddziału Dermatologicznego z 1900 w stylu eklektycznym 3) budynek pralni na początku XX wieku w stylu eklektycznym 4) budynek biura i Oddziału Pomocy Doraźnej na początku XX wieku w stylu eklektycznym	A/1462/92 7 V 1992	Pomiędzy ulicami Klasztorną i 3 Maja
Budynek Starostwa Powiatowego w Rybniku przy ulicy 3 Maja 31 – wzniesiony pod koniec XIX wieku w stylu historyzmu z dominacją neomanieryzmu niderlandzkiego Budynek NFZ przy ulicy 3 Maja 29 – wzniesiony pod koniec XIX wieku	A/1576/95 29 XII 1995	Ulica 3 Maja 31 Ulica 3 Maja 29
Kościół ewangelicko-augsburski	A/119/04 13 VIII 2004	ul. Miejska 12
Kamienica mieszczańska	A/18/99 30 IX 1999	ulica 3 Maja 11
Budynek mieszkalny	20/99 30 IX 1999	ulica Powstańców Śląskich 36
Budynek mieszkalny	-	ulica J. F. Białych 16,
Budynki mieszkalne	-	ulica Antoniego 1,5
Budynek Urzędu Miasta Rybnika	-	Ulica Bolesława Chrobrego 2



Budynek szkoły	-	ulica Cmentarna 1
Budynek mieszkalny	-	ulica Cmentarna 19
Dworzec PKP	-	ulica Dworcowa
Wiadukt kolejowy przy rondzie Chwałowickim	-	
Zespół stacji PKP i lokomotywni w Rybniku	-	
Budynki mieszkalne	-	ulica Gliwicka 1, 3, 4, 6, 8, 24
Budynki przy ulicy Gen. J. Hallera	-	ulica Hallera 8, 9, 9a, 10, 11, 12, 12a,
Budynki mieszkalna i mieszkalno-usługowe	-	ulica św. Jana 2, 3, 5, 7, 9, 11, 13
Budynki mieszkalne przy ulicy Jankowickiej datowane na lata 1920-1930	-	ulica Jankowicka 46-48, 50-52, 54-56, 58-60
Budynki przy ulicy Tadeusza Kościuszki	-	ulica Kościuszki 3, 11, 23, 28, 30, 36, 41, 42, 54, 58, 60, 62, 64
Budynki mieszkalno usługowe przy ul. Korfanteo	-	ulica Korfanteo 1, 2, 3, 4, 5, 6, 7, 9, 11
Budynki mieszkalne	-	ulica Kraszewskiego 5, 6,
Budynek mieszkalny	-	ulica Ligonja 5,
Budynki mieszkalne	-	ulica Łony1, 5, 7, 8, 9, 11, 12
Budynki mieszkalne przy ul. 3 Maja	-	ulica 3 Maja 9, 12, 14, 17, 22, 24
Budynki usługowe i mieszkalno-usługowe	-	ulica Miejska 8, 11, 13, 13a, 14
Budynki mieszkalno usługowe	-	ulica Młyńska 3, 4, 17
Budynki mieszkalno usługowe	-	ulica Mikołowska 5,11
Budynek mieszkalny	-	ulica Na Górze 6,
Budynek usługowy	-	ulica Piasta 16
Budynki mieszkalne i usługowe, Budynek WKU (2), Budynek PTTK (4)	-	ulica J. Piłsudskiego 2,4,6,18,20
Budynki mieszkalno – administracyjne	-	ulica Pocztowa 2,4
Budynki mieszkalne przy ulicy Powstańców Śląskich	-	ulica Powstańców Śląskich 1, 2, 3, 4, 5, 6, 7, 8, 9, 10, 11, 12, 13, 14, 15, 16, 16a, 17, 18, 19, 20, 22, 23, 24, 25, 34, 38, 44
Budynki przy ulicy Raciborskiej	-	ulica Raciborska 1,2,5,7,9,11,13
Budynki mieszkalne	-	ulica Reja 1,2,3,7,9
Budynki mieszkalno usługowe	-	ulica Rudzka 3,13,14/16,21-24,26
Budynek Stacji Krwiodawstwa	-	ulica Rudzka 15
Budynki mieszkalno-usługowe	-	ulica Rynkowa 1, 3, 5
Budynki mieszkalne i mieszkalne usługowe,	-	Rynek 4, 5, 6, 8, 9, 10, 11, 12, 13, 14, 17
Budynek plebanii	-	ulica Rybnickiego 2
Budynki mieszkalne	-	ulica Rzeczna 2, 4,
Budynki mieszkalne	-	ulica Staszica 1,4,8
Budynki mieszkalne	-	ulica Stroma 2,4
Budynek mieszkalny	-	ulica Szafranka 8
Budynek mieszkalny	-	ulica Wolnego 6
Budynek mieszkalny	-	ulica Wysoka 2
Budynki mieszkalno-usługowe	-	ulica Wieniawskiego 1,9,11
Budynki mieszkalne przy Placu Wolności	-	Pl. Wolności 1, 2, 4, 5, 6, 7, 10, 11a, 12a, 13, 21, 22
Budynki przy ulicy Kościelnej	-	ulica Kościelna 1, 2, 3, 5, 6, 7, 8, 9, 11, 13, 15
Budynki mieszkalne	-	ulica Saint Vallier 3-5-7,8
Budynki mieszkalne przy ul. Sobieskiego	-	ulica Sobieskiego 1, 2, 3, 4, 7, 9, 10, 11, 12, 13, 14, 15, 16, 17, 18, 19, 20, 21, 22, 23, 24, 26, 30, 32, 36, 38
Budynki mieszkalno-usługowe przy ul. Zamkowej	-	Ulica Zamkowa 2, 4, 6, 8





<b>Dzielnica Chwałowice</b>		
Kościół pw. św. Teresy od Dzieciątka Jezus	-	ulica K. I. Gałczyńskiego
Budynki mieszkalne przy ulicy Kupieckiej	-	ulica Kupiecka 5, 19
Zabudowa osiedla robotniczego przy ulicy 1 Maja	-	ulica 1 Maja 1, 3, 5, 7, 9, 11, 13, 15, 17, 18, 19, 20, 25, 26, 27, 28, 31, 33, 34, 35, 36, 37, 39, 41, 43, 44, 45, 46, 47, 48, 49, 50, 51, 52, 54, 56, 58, 62, 64, 66, 70, 72, 74, 76, 96a,
Historyczne budynki KWK Chwałowice	-	ulica Przewozowa 1, 4; 1 Maja 96a
Brama wagowa KWK Chwałowice	-	ulica Przewozowa 2
Zabudowa osiedla robotniczego	-	ulica Zwycięstwa 8, 10, 12, 14
<b>Boguszowice Osiedle</b>		
Budynki mieszkalne przy ulicy Jastrzębskiej	-	ulica Jastrzębska 2, 3, 4, 5, 6, 7, 8, 9, 10, 11, 12, 15, 17
Historyczne budynki KWK „Jankowice”	-	ulica Jastrzębska
Budynki mieszkalne przy ulicy Węglowej	-	ulica Węglowa 1,2,4
<b>Boguszowice Stare</b>		
Kościół parafialny pw. Najświętszego Serca Pana Jezusa; Plebania		ulica Małachowskiego 38, 40
Budynki mieszkalne		ulica Strażacka 1,3
<b>Paruszowiec - Piaski</b>		
Zespół urbanistyczny osiedla przy ulicy Słonecznej	A/236/09 20.02.2009	ulica Słoneczna 8,10,12,14
Stacja kolejowa Rybnik-Paruszowiec	-	ulica Cicha
Budynek mieszkalny	-	ulica K. Miarki 3
Budynek szkoły	-	ulica K. Miarki 72
Budynek przy ulicy Mikołowskiej	-	ulica Mikołowska 73, 96, 105, 130
Budynki mieszkalne przy ulicy Przemysłowej	-	ulica Przemysłowa 2,13,14-16, 17, 17a, 19, 19a, 21, 21a, 22, 23, 23a, 25, 28
Budynki mieszkalne przy ulicy Ogrodowskiego	-	ulica Ogrodowskiego 1, 1a, 3, 3a, 5, 5a, 7, 7a, 9, 9a
Zabudowa mieszkaniowa przy ulicy Wolnej	-	ulica Wolna 8, 10, 12, 14, 16, 17, 130
Wiadukt kolejowy	-	ul. Wielkopolska
Most kolejowy Paruszowiec	-	
Wiadukt kolejowy	-	Ulica Mikołowska
Historyczne budynki dawnej Huty Silesia	-	
<b>Niedobczyce</b>		
Budynek szkoły datowany na lata 1890-1900	-	ulica Niedobczycka 191
Kościół pod wezwaniem Najświętszego Serca Pana Jezusa z 1921r.	-	ulica Wołodyjowskiego
Dworzec kolejowy Rybnik - Niedobczyce	-	ulica Zagłoby
Budynek mieszkalny	-	ulica Zagłoby 3
Budynek szkoły datowany na lata 1910-1920	-	ulica Górnośląska 108
Układ urbanistyczno przestrzenny osiedla robotniczego Rymer wraz z parkiem	1409/90 7 XIII 1990	Ulica Obrońców Pokoju 15, 16, 26 Ulica Barbary 5, 7, 9, 11 Ulica Andersa 8, 30, 36, 38, 40, 40a, 40b, 42, 42a,, 44, 44a, 44b ulica Paderewskiego 31, 33, 35, 37, 44



<b>Niewiadom</b>		
Budynki mieszkalne przy ulicy Kwiotka datowane na lata 1920-1930	-	ulica Kwiotka 56, 57, 58
Zespół zabytkowej kopalni KWK „Ignacy”	165/05 30 XII.2005	ulica Mościckiego 3
Budynki mieszkalne	-	ulica Raciborska 226B, 226c, 229, 232
Dawna remiza Kol. Helena	-	ulica Raciborska 243
<b>Smolna</b>		
Kościół pod wezwaniem św. Józefa oraz Klasztor oo.Franciszkanów	-	ulica Hallera 19
Budynki przy ul. Gen. J. Hallera	-	ulica Hallera 28, 30, 32
Most kolejowy nad rzeką Nacyną	-	ulica Obwiednia Południowa
Budynki mieszkalne i mieszkalno-usługowe	-	ulica Raciborska 15, 17, 21, 23, 28, 30, 32, 34, 56
Budynek mieszkalny przy ulicy Szkolnej	-	ulica Szkolna 45
Budynek mieszkalny datowany na lata 1890-1910	-	ulica Św. Jadwigi 14
Budynki mieszkalne przy ulicy Wiejskiej	-	ulica Wiejska 4, 10, 14, 20, 22, 24, 36, 45, 49
Budynki mieszkalne przy ulicy Wodzisławskiej	-	ulica Wodzisławska 25, 31, 32, 44, 46, 113
<b>Maroko - Nowiny</b>		
Zabudowa osiedla robotniczego	-	ulica Bema 1a-1b, 2a-2b, 3a-3b, 4a-4b,
Zabudowa osiedla robotniczego	-	ulica Obrońców Rybnika 2a-2b, 4a-4b, 6a-6b, 8a-8b
Zabudowa osiedla robotniczego	-	ulica Wieczorka 1,2,3,4
Budynki mieszkalne datowane na lata 1920-1930	-	ulica Zebrzydowska 45-47, 50, 52-52a, 54-54a, 56-56a
<b>Meksyk</b>		
Zabudowa mieszkaniowa przy ul. Dąbrowskiego	-	ulica Dąbrowskiego 2-4,6-8,10-12,14-16
Zabudowa mieszkaniowa przy ul. Lelewela	-	ulica Lelewela 18-20,19-21
Zabudowa mieszkaniowa przy ulicy Mażewskiego	-	ulica Mażewskiego 4, 7, 9-11, 12, 13-15, 14-16, 17-19, 18-20, 21-23, 25-27, 26
Budynki mieszkalne przy uli. Parkowej	-	ulica Parkowa
Wieża ciśnień przy ulicy Prostej	-	ulica Prosta

W ramach Lokalnego Programu Rewitalizacji przewidywane są zadania związane z rekonstrukcją i odnowieniem obiektów zabytkowych, przystosowaniem ich w pierwotnym kształcie do nowych funkcji publicznych.



## **5.5. Analiza stanu zanieczyszczenia powietrza**

Analizy stanu zanieczyszczenia powietrza na terenie miasta Rybnika dokonano na podstawie wyników monitoringu prowadzonego przez Śląski Wojewódzki Inspektorat Ochrony Środowiska (WIOŚ).

Dane pochodzą ze stacji pomiarowej zlokalizowanej w Rybniku przy ulicy Borki, znajdującej się na północ od terenu objętego Lokalnym Programem Rewitalizacji. Miejsce to zostało tak wybrane, aby określić średnie wartości dla badanego obszaru i poza wpływem źródeł emisji znajdujących się w bezpośrednim sąsiedztwie. Poziom zanieczyszczenia powietrza na terenie objętym Lokalnym Programem Rewitalizacji może być wyższy, ponieważ jest gęsto zaludniony, a ta część miasta jest słabo uciepłowniona. W ramach monitoringu WIOŚ prowadzone są badania stężeń pyłu zawieszonego PM<sub>10</sub>, dwutlenku siarki, tlenków azotu, dwutlenku azotu i tlenku węgla. Szczegółowa analiza wyników badań wykazuje, że poziom stężeń zmienia się w zależności od pory roku. Ta zmienność jest cechą charakterystyczną dla całej aglomeracji Śląskiej.

### **Pył zawieszony PM<sub>10</sub>**

Średnio roczne stężenie pyłu PM<sub>10</sub> w Rybniku jest przekroczone i mieści się w ostatnich latach w granicach 44-60 µg/m<sup>3</sup>, czyli na poziomie od 110% do 150% dopuszczalnego stężenia. W zimie, w sezonie grzewczym wartość stężeń wzrasta osiągając 80µg/m<sup>3</sup>, czyli poziom 200% dopuszczalnego stężenia. W sezonie letnim stężenie utrzymuje się w granicach 30-45 µg/m<sup>3</sup>. Na wysoki poziom stężenia zanieczyszczeń drobnych frakcji pyłu, podobnie jak na większości terenu województwa Śląskiego, wpływ ma wykorzystanie węgla dla potrzeb ogrzewania mieszkań i przygotowanie posiłków oraz dla potrzeb ciepłowniczych i energetycznych, w urządzeniach o średniej i niskiej sprawności spalania.

### **Dwutlenek siarki**

Poziom średniorocznych stężeń dwutlenku siarki w Rybniku w ostatnich latach wyraźnie zmniejszył się. Do 2006 roku w sezonie zimowym występowały na terenie wysokie przekroczenia średniorocznych wartości dopuszczalnych, które wynosiły 28-50µg/m<sup>3</sup>, czyli osiągały poziom 140 – 250% wartości dopuszczalnych. Od 2007 roku średnioroczne stężenie dwutlenku siarki wynosi 16 µg/m<sup>3</sup>. W sezonie grzewczym poziom stężenia dwutlenku siarki wyraźnie wzrasta osiągając wartość 20- 40µg/m<sup>3</sup>, czyli 100-



200% dopuszczalnego stężenia. W sezonie letnim poziom stężeń dwutlenku siarki jest niski i kształtuje się na poziomie 6 -10 $\mu\text{g}/\text{m}^3$ .

### **Dwutlenek azotu**

Największy wpływ na poziom stężeń dwutlenku azotu ma rozwój motoryzacji. Na całym obszarze aglomeracji Śląskiej w ostatnich latach wystąpił wzrost średniorocznych stężeń tlenków azotu w tym samego dwutlenku azotu. W rejonie Rybnika średnioroczne stężenie dwutlenku azotu wynosi 25-30 $\mu\text{g}/\text{m}^3$ . W sezonie grzewczym stężenia nieznacznie wzrastają w porównaniu do sezonu letniego osiągając wartość 33-36 $\mu\text{g}/\text{m}^3$ .

Podsumowując stwierdza się, że następuje spadek poziomu zanieczyszczenia powietrza w Rybniku i w sezonie letnim są już dotrzymane wartości dopuszczalne. Sytuacja zmienia się w sezonie grzewczym, kiedy to w okresie najniższych temperatur występuje wysoki wzrost wartości stężeń zanieczyszczeń wszystkich badanych substancji. O jakości powietrza w mieście decyduje sprawność działania systemu grzewczego miasta, emisja odprowadzana z emitorów o niskich wysokościach i paleniska o niskiej sprawności spalania.

Wielkość emisji zanieczyszczeń ze źródeł przemysłowych w Rybniku jest wysoka z uwagi na emisję z największej na Górnym Śląsku Elektrowni Rybnik S.A.

Zanieczyszczenia te przenoszone są na znaczne odległości z uwagi na wysokie emitory. Emisje przemysłowe z instalacji zawsze znacząco oddziałujących na środowisko, zlokalizowanych w Rybniku, są jednymi z największych w województwie śląskim.

Największy wpływ na stan powietrza mają emitory związane z uciepłowieniem miasta.

## **6. Potencjalny wpływ realizacji priorytetów na stan środowiska**

Priorytety przyjęte do realizacji w Lokalnym Programie Rewitalizacji miasta to:

- kształtowanie nowej przestrzeni i fizjonomii miasta, przywrócenie ładu przestrzennego, utrwalenie, wyeksponowanie i zachowanie dawnych dzielnic i obiektów miasta, a także zagospodarowanie terenów poprzemysłowych,
- inicjowanie nowych impulsów rozwoju gospodarczego i pobudzanie mechanizmów rynkowych oraz wzrost konkurencyjności ekonomicznej obszaru,
- zmiana jakości i warunków życia mieszkańców Rybnika, oraz osiągnięcie spójności społecznej na obszarze całego miasta.



Wszystkie zadania ujęte w ramach priorytetów mają na celu podniesienie warunków życia mieszkańców i w niewielki sposób oddziałują na jakość środowiska. Celem użytecznym Programu jest zmiana wizerunku miasta, zmniejszenie oddziaływania na środowiskowa przykład w wyniku zmniejszenia energochłonności i hermetyzacji obiektu i tym samym ograniczenia zużycia energii dla potrzeb grzewczych.

W większości zadań oddziaływanie na środowisko występuje tylko w trakcie realizacji inwestycji, wskutek: użycia maszyn budowlanych, wytwarzania rozmaitych odpadów w tym odpadów niebezpiecznych, występowania okresowego wzrostu zanieczyszczenia powietrza i hałasu. Cała grupa zadań związanych z termo modernizacją budynków i usuwaniem azbestu, ma ustalone procedury postępowania z azbestem i wyznaczone bezpieczne miejsce do magazynowania odpadów zawierających azbest.

Wpływ na poziom zanieczyszczenia środowiska mogą mieć tylko przedsięwzięcia związane z uruchomieniem nowych przedsięwzięć produkcyjnych. W ramach analizowanego programu mogą być podejmowane przedsięwzięcia produkcyjne, poddane procedurze ocen oddziaływania na środowisko i gwarantujące pełną hermetyzację procesów, usuwanie powstających zanieczyszczeń, a w przypadku przedsięwzięć związanych z ucieplaniem – gwarantujące wykorzystywanie dla celów ciepłowniczych wysoko sprawnych procesów energetycznych. W tabeli nr 3 poddano ocenie wpływ projektów na otoczenie i środowisko.

**Tabela 3** Wpływ projektów na otoczenie i środowisko

Lp.	Projekt	Różnorodność biologiczna	Ludzie	Zwierzęta	Rośliny	Wody	Powietrze	Powierzchnia ziemi	Krajobraz	Klimat	Zasoby naturalne	Zabytki	Dobra materialne
1.	Przebudowa obiektów przemysłowych i przystosowanie ich do innych różnych funkcji	Ø	+	Ø	Ø	Ø	Ø	Ø	+	Ø	Ø	Ø	+
2.	Zagospodarowanie wolnej przestrzeni miejskiej i tworzenie estetycznych form poprawiających wizerunek miasta	Ø	+	Ø	Ø	Ø	Ø	Ø	+	Ø	Ø	Ø	+
3.	Uzupełnienie istniejącej zabudowy przez remont istniejących użytkowanych oraz niezagospodarowanych budynków	Ø	+	Ø	Ø	Ø	Ø	Ø	Ø	Ø	Ø	Ø	+



Lp.	Projekt	Różnorodność biologiczna	Ludzie	Zwierzęta	Rośliny	Wody	Powietrze	Powierzchnia ziemi	Krajobraz	Klimat	Zasoby naturalne	Zabytki	Dobra materialne
4.	Zachowanie obiektów dziedzictwa przemysłowego, kulturowego i przyrodniczego, poprzez działania konserwatorskie, zabezpieczające oraz informacyjne prezentujące bogactwo i różnorodność obiektów cennych dla miasta pod względem historycznym, przyrodniczym i kulturowym	Ø	+	+	+	Ø	Ø	Ø	Ø	Ø	Ø	Ø	+
5.	Kompleksowe przygotowanie obszarów przeznaczonych pod działalność gospodarczą w rozpatrywanych przestrzeniach	Ø	+	Ø	Ø	Ø	Ø	Ø	Ø	Ø	Ø	Ø	+
6.	Zagospodarowanie pustych przestrzeni miejskich w tym budowa nowych obiektów na cele gospodarcze, edukacyjne, turystyczne, rekreacyjne, społeczne i kulturalne	Ø	+	Ø	Ø	Ø	Ø	Ø	Ø	Ø	Ø	Ø	+
7.	Tworzenie i rozbudowa systemów monitoringu wizyjnego w celu podniesienia bezpieczeństwa	Ø	+	Ø	Ø	Ø	Ø	Ø	Ø	Ø	Ø	Ø	+
8.	Wymiana azbestowych elementów budynków wielorodzinnych mieszkalnych materiałami mniej szkodliwymi dla zdrowia	Ø	++ P	Ø	Ø	Ø	++ P	Ø	Ø	Ø	Ø	Ø	+
9.	Wdrażanie programów społecznych przeciwdziałających niekorzystnym trendom i zjawiskom społecznym, marginalizacji i wykluczeniu społecznemu, oraz niwelujących niekorzystne ich skutki	Ø	+	Ø	Ø	Ø	Ø	Ø	Ø	Ø	Ø	Ø	Ø

Lokalny Program Rewitalizacji zakłada przygotowanie nowej infrastruktury dla zwiększenia intensywności i atrakcyjności terenów przeznaczonych pod przyszłe inwestycje. Możliwość wykorzystania istniejących sieci energetycznych, gospodarki wodno ściekowej, systemu gospodarowania odpadami lub zaopatrzenia w ciepło daje gwarancje sprawnego szybkiego uruchomienia przedsięwzięcia przy maksymalnym ograniczeniu wielkości emisji zanieczyszczeń do środowiska i skrócenie procedury postępowania administracyjnego.

Obecnie w Lokalnym Programie Rewitalizacji planowane są do realizacji 54 przedsięwzięcia, z których żadne nie spowoduje wzrostu oddziaływania na środowisko.

W załączniku nr 1 przedstawiono opis projektów zgłoszonych do Lokalnego Programu Rewitalizacji miasta Rybnika oraz rysunek nr 5 przedstawiający lokalizację projektów inwestycyjnych. W załączniku nr 2, gdzie przedstawiono opis poszczególnych

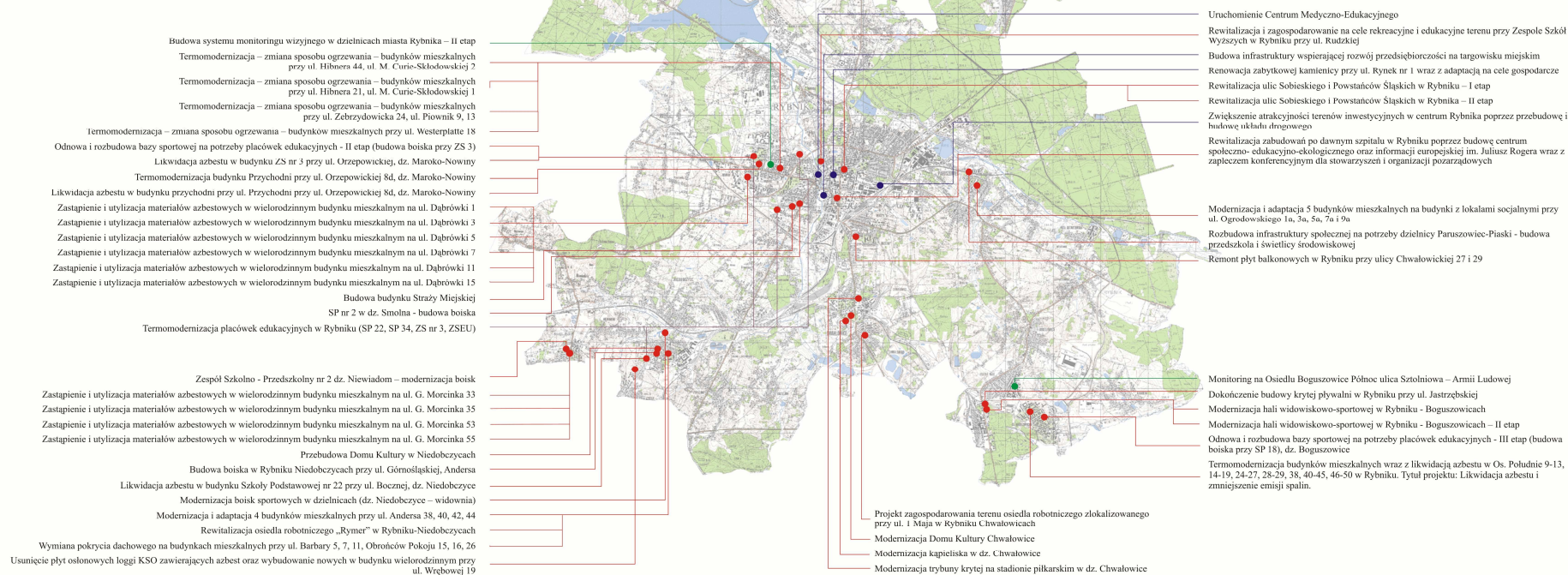


przedsięwzięć obecnie zgłoszonych do realizacji, przedstawiono wyniki oceny wpływu przedsięwzięcia na poszczególne komponenty środowiska i jego otocznia.



## Rysunek 5 Lokalizacja projektów inwestycyjnych

### LOKALIZACJA PROJEKTÓW INWESTYCYJNYCH NA TLE MIASTA RYBNIKA







## **Różnorodność biologiczna**

*Różnorodność biologiczna to zróżnicowanie wszystkich żywych organizmów w ekosystemach miasta.*

Lokalny Program Rewitalizacji Rybnika nie może mieć negatywnego wpływu na różnorodność biologiczną, czyli utratę siedlisk w wyniku rozbudowy miasta, wymieranie gatunków oraz zmniejszenie zróżnicowania genowego w populacjach. Obecnie zgłoszone do realizacji projekty dotyczące odnowy rewitalizacji istniejących obiektów, których obecny stan techniczny wymaga pilnej interwencji, nie oddziałują na różnorodność biologiczną. Docelowo program wyklucza możliwość lokalizacji nowych obiektów przemysłowych poza terenami przemysłowymi, co wynika z zapisów miejscowego planu zagospodarowania przestrzennego miasta i dotychczasowych programów ochrony środowiska.

## **Wpływ na ludzi**

*Wpływa na ludzi to wpływa na warunki życia mieszkańców i powiązania z wszystkimi realizowanymi w mieście przedsięwzięciami.*

Wszystkie analizowane projekty mają za zadanie podnieść warunki życia i pracy mieszkańców. Projekty przewidują budowę infrastruktury miejskiej zwiększając ilość nowych miejsc pracy, ale i dodających możliwość dokończenia i podniesienia kwalifikacji. Poprawę warunków życia gwarantują przedsięwzięcia związane z modernizacją dróg i ulic oraz termomodernizacji budynków.

Wszystkie realizowane projekty wpłyną na poprawę warunków życia mieszkańców.

## **Wpływ na zwierzęta**

Realizowane projekty nie będą oddziaływać na świat zwierząt, ponieważ realizowane będą wśród gęstej zabudowy mieszkaniowo-przemysłowej, gdzie występowanie zwierząt wolno żyjących jest rzadkie i przypadkowe; związane z ich przemieszczaniem i poszukiwaniem łatwej żywności.





### **Wpływ na rośliny**

Realizowane projekty nie spowodują zmniejszenia powierzchni zielonej miasta Rybnika. Spowodują uporządkowanie zaniedbanych obecnie miejskich przestrzeni zieleni między wielorodzinnymi budynkami mieszkalnymi i modernizowanymi obiektami infrastruktury miejskiej.

Powstaną nowe tereny zieleni urządzonej podnoszące wiedzę mieszkańców o ciekawych roślinach oraz podniosą walory estetyczne miasta.

### **Wpływ na wody powierzchniowe i podziemne**

Ujęte w Lokalnym Programie Rewitalizacji zadania nie przyczyną się do wzrostu zanieczyszczenia wód podziemnych i powierzchniowych.

Modernizacja dróg, ulic, parkingów i placów spowoduje doposażenie systemów kanalizacji deszczowych w osadniki z odolejaczami, zatrzymującymi zawiesinę i substancje ropopochodne.

Rozbudowa systemu kanalizacji umożliwi zmniejszenie zanieczyszczenia ziemi i wód podziemnych, jako że zwiększy się ilość ścieków kierowana do miejskiej oczyszczalni ścieków.

### **Wpływ na zanieczyszczenie powietrza**

Celem realizacji wszystkich przedsięwzięć jest zmniejszenie poziomu zanieczyszczenia powietrza poprzez zmniejszenie zużycia energii. Wszystkie obiekty posiadać będą nowoczesne systemy izolacji termicznej. W obiektach zabytkowych zastosowane będą okna nowego typu gwarantujące wysokie wskaźniki przenikania ciepła.

W modernizowanych obiektach ciepło dostarczane będzie z zewnątrz lub własnej kotłowni opartej o spalanie gazu lub odnawialne źródła energii.

W wyniku realizacji analizowanych projektów możliwe jest zmniejszenie poziomu zanieczyszczenia powietrza w sezonie grzewczym w środowisku Rybnika.

### **Wpływa na powierzchnię ziemi**

Lokalny Program Rewitalizacji Rybnika nie zakłada możliwości przeznaczenia nowych terenów czystych ekologicznie na działalność przemysłową.

Program zakłada przywrócenie terenów przemysłowych do swoich pierwotnych funkcji po odpowiedniej rekultywacji.



Działalność przemysłowa i usługowa może być realizowana wyłącznie na terenach przeznaczonych pod tego typu działalność.

Obiekty, w których są wykorzystywane substancje niebezpieczne muszą je gromadzić w warunkach zapobiegających infiltracji zanieczyszczeń do podłoża. Niebezpieczne substancje płynne muszą być gromadzone w szczelnych zbiornikach natomiast substancje stałe na szczelnych podłożach.

Miejsca narażone na infiltracje zanieczyszczeń muszą być objęte stałym monitoringiem poziomu zanieczyszczeń gruntu.

### **Wpływ na krajobraz**

Lokalny Program Rewitalizacji nie spowoduje tworzenia nowego krajobrazu, a poprawi estetykę obecnego, co wpłynie na poprawę warunków estetycznych miasta. Docelowo możliwa jest budowa nowych obiektów przemysłowych na terenach gdzie zlokalizowana została działalność przemysłowa.

### **Wpływ na klimat**

Dotychczasowy Lokalny Program Rewitalizacji zakłada wykonanie termomodernizacji realizowanej w 21 programach obejmującą łącznie ponad 60 różnych budynków mieszkalnych i szkolnych. Spowoduje ona zmniejszenie zużycia energii cieplnej i przez to ograniczenie wielkości emisji zanieczyszczeń do powietrza, w tym CO<sub>2</sub>, uważanego za główny powód zmian klimatycznych.

W dotychczasowym wykazie zadań nie ma przedsięwzięć związanych z budową źródeł energii odnawialnej typu kolektory słoneczne. Program przewiduje możliwość budowy takich instalacji i może zostać uzupełniony o takie przedsięwzięcie.

### **Wpływ na zasoby naturalne**

Lokalny Program Rewitalizacji nie będzie oddziaływać na zasoby naturalne występujące w Rybniku, nie przewiduje się możliwości realizacji przedsięwzięć mających na celu wydobywanie zasobów naturalnych.



## **Wpływ na zabytki**

Lokalny Program Rewitalizacji zakłada odbudowę zabytkowych budynków mieszkalnych i gospodarczych miasta. Na analizowanym obszarze miasta Rybnika znajduje się 109 obiektów zabytkowych, z czego już zgłoszonych jest do realizacji 20 budynków, dalsze mają być realizowane w miarę możliwości wykorzystania środków finansowych.

Modernizacja obiektów zabytkowych to również konieczność dostosowania obiektów zabytkowych do nowych funkcji przy nowych warunkach technicznych obiektu, czyli spełniających wymaganiach oszczędności ciepła i energii.

Wiele obiektów zabytkowych może zmienić swoje funkcje i być przystosowanych do nowych potrzeb miasta, głównie dla potrzeb edukacyjnych i podniesienie poziomu wykształcenia mieszkańców Województwa Śląskiego.

## **Wpływ na dobra materialne**

Rewitalizacja istniejących obiektów mieszkalnych, przemysłowych i miejskich wpływa na podniesienie wartości dóbr materialnych w mieście. Rewitalizacja ulic, budowa kanalizacji, parkingów podnosi wartość wszystkich budynków usytuowanych przy tych ulicach.

Celem podstawowym tego programu jest wyrównanie poziomu życia wszystkich mieszkańców, który będzie możliwy również do realizacji, gdy podniesiona będzie wartość obiektów budowlanych zamieszkałych przez mieszkańców oraz gdy zwiększy się dostępność do samokształcenia i podnoszenia swojego wykształcenia na miejscu bez ponoszenia dodatkowych kosztów na dojazdy.

## **Lokalny Program Rewitalizacji na lata 2007-2013**

Duże naciski położono w Programie na możliwość lokalizacji nowych przedsięwzięć na terenach poprzemysłowych. Mogą nimi być przedsięwzięcia związane z zagospodarowywaniem odpadów, co wynika z programu gospodarki odpadami i programu ochrony środowiska w celu odzyskiwania z nich surowców wtórnych. Odpowiednie instalacje odzyskiwania surowców z odpadów będą preferowane w lokalizacji na terenach odzyskanych po działalności przemysłowej. Umożliwi to zatrudnienie tej części ludności, która dotychczas zatrudniana była w zakładach surowcowych.



Działalność produkcyjna powinna być lokalizowana na terenach przeznaczonych do tej funkcji w miejscowym planie zagospodarowania i nie powodować przekraczania standardów jakości środowiska.

Miejsca gromadzenia surowców, parkingi, zbiorniki na substancje niebezpieczne wymagają stosowania zabezpieczenia podłoża przed możliwością infiltracji zanieczyszczeń do gruntu i wód podziemnych.

## **7. Przewidywane znaczące oddziaływanie na środowisko**

Lokalny Program Rewitalizacji nie przewiduje obecnie lokalizowania nowych przedsięwzięć zawsze znacząco oddziałujących na środowisko. Istniejące na tym terenie Rybnika instalacje zawsze znacząco oddziałujące na środowisko to Elektrownia Rybnik, Elektrociepłownie, kopalnie i oczyszczalnia ścieków. Wszystkie te instalacje posiadają ustalone standardy emisji tak, aby nie następował wzrost poziomu zanieczyszczenia środowiska.

Uwzględniając jednak długofalowy charakter realizacji Programu przedsięwzięcia takie mogą się pojawić i dla takich przedsięwzięć powinny być ustalone warunki ochrony środowiska.

Przedsięwzięcia z zakresu wykorzystania odpadów w większości są kwalifikowane do przedsięwzięć zawsze znacząco oddziałujących na środowisko, są to:

- instalacje do odzysku lub unieszkodliwiania odpadów niebezpiecznych,
- instalacje do unieszkodliwiania odpadów innych niż niebezpieczne przy zastosowaniu procesów mechanicznych lub chemicznych,
- bezzbiornikowe magazynowanie substancji i odpadów w górotworze,
- punkty do zbierania i przeładunku odpadów,
- punkty demontażu odpadów i zakłady przetwarzania odpadów,
- stacje demontażu pojazdów.

Wszystkie te instalacje wymagają zastosowania warunków szczególnych ujętych w rozporządzeniach wykonawczych do ustawy o odpadach oraz szczególnych wymagań dla zabezpieczenia podłoża przed możliwością infiltracji zanieczyszczeń do zbiornika wód podziemnych. Tego typu przedsięwzięcia mogą wpłynąć na pogorszenie jakości środowiska i walorów krajobrazu. Dlatego konieczne jest ustalenie dokładnej polityki uzgodnienia warunków działania i wyznaczenia w miejscowym planie zagospodarowania



przestrzennego miejsc, gdzie one mogą być lokalizowane, tak, aby ograniczyć ich oddziaływania do wyznaczonych obszarów miasta.

Dużą grupę zakładów zawsze znacząco oddziaływującą na środowisko często lokowanych na terenach po przemysłowych stanowią:

- instalacje do powierzchniowej obróbki metali lub tworzyw sztucznych z zastosowaniem procesów chemicznych,
- instalacje do powierzchniowej obróbki substancji, przedmiotów lub produktów, o zużyciu rozpuszczalników ponad 150 kg/h lub ponad 200 Mg rocznie.

Obiekty tego typu to wszelkie malarnie, galwanizernie itd., dla których konieczne jest stosowanie urządzeń do redukcji zanieczyszczeń o minimum 95% skuteczności oczyszczania.

Kolejne przedsięwzięcia zawsze znacząco oddziaływujące to przedsięwzięcia związane z budową lub rozbudową dróg krajowych, przecinających miasto z północy na południe. Drogi są źródłem hałasu, którego poziom może przekraczać wartości dopuszczalne na całej długości tych dróg. Hałas drogowy należy do tych uciążliwości, przeciw którym nie ma możliwości zastosowania rozwiązań uniwersalnych, nadających się zawsze do zastosowania. Każda sytuacja narażenia na nadmierny hałas musi być rozpatrywana indywidualnie. Oczywiście istnieje metoda minimalizowania wpływu hałasu na ludzi poprzez właściwe lokalizowanie drogi zawsze w możliwie dużej odległości od miejsc stałego przebywania ludzi. Jako rozwiązania powinny być zalecane rozwiązania:

- gwarantujące upłynnienie ruchu pojazdów,
- ograniczenie prędkości poruszania się w pobliżu obiektów podlegających szczególnej ochronie,
- stosowanie odpowiedniej nawierzchni ograniczającej poziom dźwięku,
- budowa w wybranych miejscach przy obiektach podlegających ochronie ekranów,
- utworzenie obszaru ograniczonego użytkowania wzdłuż dróg jako podstawy do sfinansowania poprawy izolacyjności ścian budynków i przegród budowlanych.

**Budowa lub modernizacja instalacji zawsze znacząco oddziaływającej na środowisko poprzedzone jest procedurą ocen oddziaływania na środowisko, a pozwolenia na eksploatację wydają kolejne organy weryfikujące stan faktyczny z projektowanym.**



## **8. Przewidywane oddziaływanie na obiekty przyrodnicze**

Miasto Rybnik mimo gęstego zaludnienia i uprzemysłowienia posiada wiele ciekawych obiektów przyrodniczych podlegających prawnej ochronie oraz dużo terenów o bujnej roślinności występującej wzdłuż rzek i cieków wodnych przepływających przez analizowaną część miasta oraz wokół zbiornika wodnego Zalew Rybnicki.

Największy obszar zajmuje park krajobrazowy Cysterskie Kompozycje Krajobrazowe Rud Wielkich, który graniczy z obszarem lokalnego programu od strony północnej i północno wschodniej. Projektowane przedsięwzięcia i zadania nie spowodują pogorszenia stanu zanieczyszczenia środowiska, jako że warunki ustalane dla podmiotów gospodarczych nie dopuszczają wzrostu poziomu zanieczyszczenia środowiska.

Najbardziej charakterystyczną cechą przyrody miasta Rybnika jest duża zasobność dorzecza Rudy, Nacyny, Bierawki, Suminy w wody powierzchniowe, co powoduje, że mimo gęstego zaludnienia i uprzemysłowienia posiada wiele ciekawych obiektów przyrodniczych podlegających prawnej ochronie oraz dużo terenów o bujnej roślinności występującej wzdłuż rzek i cieków wodnych przepływających przez analizowaną część miasta oraz wokół zbiornika wodnego Zalew Rybnicki.

Ponadto na terenie miasta znajdują się trzy użytki ekologiczne w tym jeden zlokalizowany jest w bezpośrednim sąsiedztwie obszaru obejmującego Lokalny Program Rewitalizacji, jest to **Okrzeszyniec** o powierzchni 24 6578 ha położony między ulicami Na Niwie, Raciborską, Ujejskiego, Wyboistą, Niedobczycką, Jarzynową, którego celem jest ochrona potoku Okrzeszyniec wraz z terenami



łąk wokół potoku. Użytek ekologiczny Okrzeszyniec ustanowiony został Uchwałą Nr 836/XLIII/2002 Rady Miasta Rybnika z dnia 4 października 2002 r..

Użytek ekologiczny **Kencierz** o powierzchni 52,7 ha położony jest na terenie trzech gmin Rybnik, Czerwonka-Leszczyny oraz Żory, w rejonie planowanego zbiornika wodnego „Rybnik Górny”, którego celem jest ochrona ekosystemów hydrogenicznych. Użytek ekologiczny Kencierz ustanowiony został Rozporządzeniem Nr 80/08 Wojewody Śląskiego z dnia 24 listopada 2008 r.. Użytek ekologiczny „**Meandry rzeki Rudy**” o powierzchni 40,4 ha, obejmuje fragment doliny rzeki Rudy położony poniżej Zalewu



Rybnickiego dzielnicy Stodoły znajdujący się w północnej części miasta Rybnika. Występują tam łąki bogate w roślinność zielną, wiele owadów, ptaków i płazów.

Planowane do realizacji przedsięwzięcia nie będą oddziaływały na użytki ekologiczne, nie będą wprowadzały ścieków i wód opadowych do potoków biegnących przez tereny użytków ekologicznych, czyli nie spowodują zmiany jakości wód powierzchniowych w tych rejonach, które powodują, że tereny te są zasadniczym przedmiotem ochrony przyrody.

Odległość planowanych przedsięwzięć od obiektów przyrodniczych prawnie chronionych wynosi zawsze parę kilometrów nie mogą mieć wpływu na stan jakości środowiska naturalnego na terenach prawnie chronionym.

Wytwarzane odpady w procesach inwestycyjnych zbierane są selektywnie i przekazywane posiadaczom odpadów posiadających stosowne zezwolenia.

Tereny przeznaczone pod ewentualną lokalizację nowych przedsięwzięć mogących znacząco oddziaływać na środowisko również występują w znacznej odległości od terenów prawnie chronionych. Rodzaj projektowanych i zalecanych do wdrożenia przedsięwzięć związany jest przede wszystkim z przetwórstwem elementów metalowych lub tworzyw sztucznych oraz tworzenie nowych form gospodarowania odpadami, którego zasięg oddziaływania ma się mieścić w granicach terenu, do którego inwestor posiada tytuł prawny.

Rysunek 6 Lokalizacja obszarów chronionych





## **9. Przewidywane oddziaływanie transgraniczne**

Lokalny Program Rewitalizacji obejmuje budowę i modernizację obiektów na terenie części miasta Rybnika oddalonej od granicy państwa z Czechami minimum 25 km.

Wszystkie projektowane do realizacji przedsięwzięcia mają charakter lokalny i nie wpłyną na wzrost poziomu zanieczyszczenia środowiska w mieście. Dlatego nie mogą oddziaływać na tereny oddalone od miasta minimum 25 km.

Budowa na terenach przemysłowych nowych obiektów przemysłowych również cechować się będzie lokalnym oddziaływaniem mieszczącym się w granicach terenu, do którego inwestor posiadać będzie tytuł prawny.

Lokalny Program Rewitalizacji miasta Rybnika nie przewiduje rozbudowy istniejących instalacji zawsze znacząco oddziałujących na środowisko związanych z przemysłem ciężkim.

## **10. Stan środowiska w przypadku nie podjęcia realizacji projektowanego dokumentu**

Lokalny Program Rewitalizacji Rybnika ma za zadanie odbudowę zdegradowanych przestrzeni miejskich w celu podniesienia warunków życia mieszkańców i wyrównania ich poziomu życia. Projektowane do realizacji przedsięwzięcia nie mają większego wpływu na stan środowiska naturalnego, ale spowodują, że budowane obiekty będą energooszczędne, dobrze zaizolowane termicznie posiadające nowoczesne systemy ciepłownicze.

Zmniejszy się emisja zanieczyszczenia w okresie sezonu grzewczego, czyli w okresie, gdy występują przekroczenia wartości dopuszczalnych w powietrzu drobnych frakcji pyłu.

Nie podjęcie decyzji o wdrożeniu takiego programu opóźni odbudowę gęsto zurbanizowanych części miasta i spowoduje, że różnice między poziomem życia tej części miasta a jego obszarami właściwie zagospodarowanymi będą się pogłębiać.

Niezależnie od realizacji Programu w mieście są realizowane zadania poprawiające stan środowiska i Już obecnie widoczne są obszary znacznej poprawy jakości środowiska.



## **11. Problemy ochrony środowiska spowodowane realizacją Lokalnego Programu Rewitalizacji**

Największy wpływ na środowisko będzie występował w okresie realizacji zadań inwestycyjnych, czyli w trakcie wykonywania prac budowlanych. W tym okresie w miejscach gęstej zabudowy mieszkalnej pracować będą maszyny i urządzenia budowlane, które będą w tym czasie dodatkowymi źródłami dźwięku, emisji pyłu, dwutlenku siarki, tlenków azotu, i tlenku węgla. Te emisje będą miały wpływ na okresowe (krótkotrwałe) pogorszenie warunków życia mieszkańców. Efekty tych emisji będą odwracalne.

W trakcie realizacji takich przedsięwzięć konieczne jest przestrzeganie następujących zasad:

1. Roboty budowlano montażowe mogą być prowadzone tylko w okresie dnia.
2. Prace wykonywane ciężkim sprzętem budowlanym prowadzone są przemiennie.
3. W okresach suchych i wietrznych, materiały powodujące unoszenie zanieczyszczeń są zraszane.
4. Na koniec każdego dnia teren wokół placu budowy jest myty i sprzątnięty.
5. Powstające odpady gromadzone są selektywnie w specjalnie na ten cel ustawionych kontenerach.

Duża grupa zadań związana jest z termomodernizacją budynków mieszkalnych w tym wymianą płyt azbestowych na nowego typu płyty izolacyjne.

Powstanie duża grupa odpadów zanieczyszczonych azbestem kwalifikowane do:

**17 06 01\***- materiały izolacyjne zawierające azbest.

Odpad ten wymaga specjalnego traktowania. Nie należy dopuszczać do jego cięcia i łamania na miejscu demontażu, ponieważ te materiały są źródłem emisji pyłu wyjątkowo szkodliwego dla ludzi i zwierząt. Dlatego operacje rozdrabniania nie powinny być prowadzone na terenach podlegających ochronie – w miejscach stałego lub okresowego przebywania ludzi. Zdejmowane płyty muszą być składane w kontenerach, które na czas transportu są zamykane. Odpady te mogą być unieszkodliwiane wyłącznie w specjalnych miejscach posiadających właściwe instalacje ochronne.

Podsumowując stwierdza się, że największym problemem ochrony środowiska dla realizowanego Lokalnego Programu Rewitalizacji będzie realizacja zadań, w wyniku, których w krótkim czasie powstanie duża grupa odpadów azbestu.

## **12. Cele ochrony środowiska ustanowione na szczeblu międzynarodowym**

Najważniejsze cele ustanowione na szczeblu międzynarodowym ujęte zostały w polityce ekologicznej Państwa, są to:

- racjonalne zużycie wody w tym ochrona zbiorników wód podziemnych,
- zmniejszenie ilości wytwarzanych odpadów,
- zmniejszenie energochłonności produkcji i wykorzystanie źródeł odnawialnych,
- ochrona gleb,
- ochrona zasobów naturalnych,
- wzbogacenie i racjonalna eksploatacja zasobów leśnych.

Powyższe cele są zgodne z celami programów ochrony środowiska Unii Europejskiej. Lokalny Program Rewitalizacji ściśle nawiązuje to tych celów i tym samym jest zgodny z założeniami polityki międzynarodowej i krajowej, w tym:

### **Ochrona wód podziemnych**

Miasta Rybnik zlokalizowane jest na terenie bogatym w zasoby wody powierzchniowej i podziemnej. Wszystkie przedsięwzięcia Programu, związane z możliwością infiltracji zanieczyszczeń do ziemi lub wód powierzchniowych poddano szczególnej ocenie pod kątem zabezpieczenia podłoża i sposobu gromadzenia substancji niebezpiecznych. Wody opadowe zbierane z izolowanych powierzchni nowych lub modernizowanych placów, dróg, ulic są odprowadzane do systemu kanalizacji deszczowej i oczyszczane w osadnikach wyposażonych w odolejacz.

### **Zmniejszenie ilości wytwarzanych odpadów**

W ramach Lokalnego Programu Rewitalizacji planowane jest uruchomienie nowych przedsięwzięć związanych z odzyskiem surowców wtórnych z wykorzystanych odpadów. To kierunek przyjęty z planu gospodarki odpadami, który ma wpłynąć na maksymalne ograniczenie ilości odpadów deponowanych na składowiskach.

### **Zmniejszenie energochłonności**

Zmniejszenie energochłonności obiektów budowlanych i przemysłowych to jeden z podstawowy celów realizacji Lokalnego Programu Rewitalizacji miasta Rybnika.





Wszystkie obiekty poddane budowie i odnowie badane będą pod kątem możliwości uzyskania certyfikatów energetycznych.

W 60 obiektach planowana jest termomodernizacja. Wszystkie te zadania spowodują ograniczenie zużycia energii cieplnej w sezonie grzewczym i poprawią komfort życia w okresie letnim. Pośrednio zadania te przyczynią się do zmniejszenia emisji gazów cieplarnianych i ochrony klimatu.

### **Ochrona gleb**

Program jest realizowany poza terenami upraw i tym samym nie ma wpływu na gleby. Pośrednio realizacja Programu przyczyni się do ożywienia właściwości rodnych gruntów na terenach po zlikwidowanym przemyśle – przewidzianych do zagospodarowania zielenią.

### **Ochrona zasobów naturalnych**

Lokalny Program Rewitalizacji miasta Rybnika nie przewiduje realizacji przedsięwzięć związanych z wydobyciem zasobów naturalnych, a zajmie się skutkami likwidacji szkód spowodowanych wydobyciem zasobów naturalnych.

### **Ochrona terenów leśnych**

Lokalny Program Rewitalizacji miasta Rybnika nie przewiduje realizacji przedsięwzięć mających wpływ na tereny leśne i podlegające ochronie.

## **13. Rozwiązania mające na celu zapobieganie i ograniczanie negatywnych oddziaływań na środowisko**

Realizacja Lokalnego Programu Rewitalizacji miasta Rybnika nie spowoduje negatywnego oddziaływania na środowisko.

Ograniczenie negatywnego oddziaływania na środowisko skupiać się będzie wokół spraw porządkowych utrzymujących przebieg procesu inwestycyjnego w cywilizowanych warunkach uwzględniając fakt zamieszkiwania na tym terenie wielu ludzi.

Podstawowe zasady, które powinny być przestrzegane w ramach realizacji programu to:

- wszystkie przedsięwzięcia realizowane będą zgodnie z zapisami miejscowego planu zagospodarowania przestrzennego,



- modernizowane obiekty wyposażone zostaną w nowoczesne systemy grzewcze oparte o wysoko sprawne techniki spalania lub źródła odnawialne,
- instalacje produkcyjne wyposażone zostaną w hermetyczne rozwiązania ujmujące zanieczyszczone gazy i posiadające instalacje do oczyszczania powietrza,
- ścieki bytowe wprowadzane będą do systemu kanalizacji miejskiej,
- wody opadowe zbierane będą systemem kanalizacji deszczowej wyposażonej w osadniki i odolejacz,
- ścieki przemysłowe podczyszczane będą na miejscu w zakładzie do warunków umożliwiających ich skierowanie do sieci kanalizacji miejskiej,
- wytwarzane odpady zbierane będą w systemie selektywnej zbiórki odpadów,
- wszystkie powstające odpady, które mogą ulegać biodegradacji przekazywane będą do kompostowni,
- instalacje produkcyjne lokalizowane będą w warunkach maksymalnego ograniczenia pracy urządzeń w otwartej przestrzeni.

Wytwarzane odpady powstające w procesach inwestycyjnych zbierane będą selektywnie do kontenerów specjalnie przygotowanych dla potrzeb realizacji zadania. Prace inwestycyjne prowadzone będą wyłącznie w porze dziennej.

Obiekty przemysłowe posiadać będą szczelne podłoża zabezpieczające przed migracją zanieczyszczeń do gruntu i zbiornika wód podziemnych.

## 14. Podsumowanie

Lokalny Program Rewitalizacji dotyczy wybranych dzielnic w Rybniku charakteryzujących się kumulacją problemów społecznych, gospodarczych, infrastrukturalnych i przestrzennych takich jak:

- dzielnica Boguszowice Osiedle,
- dzielnica Chwałowice,
- dzielnica Maroko-Nowiny,
- dzielnica Niedobczyce,
- dzielnica Niewiadom,
- dzielnica Paruszowiec-Piaski,
- dzielnica Śródmieście,
- dzielnica Smolna,



oraz:

- część dzielnicy Boguszowice Stare: ul. Armii Ludowej (nr 19, 21, 23, 25, 27, 29, 31, 35, 37) oraz ul. Sztolniowa (nr 20, 22, 26, 28, 32, 40, 42, 46, 48, 50),
- część dzielnicy Meksyk: ul. Chwałowicka (nr 27, 29, 31, 33) i ul. Żołnierzy Września (nr 3).

Priorytety przyjęte do realizacji w Lokalnym Programie Rewitalizacji miasta to:

- kształtowanie nowej przestrzeni i fizjonomii miasta, przywrócenie ładu przestrzennego, utrwalenie, wyeksponowanie i zachowanie dawnych dzielnic i obiektów miasta, a także zagospodarowanie terenów przemysłowych,
- inicjowanie nowych impulsów rozwoju gospodarczego i pobudzanie mechanizmów rynkowych oraz wzrost konkurencyjności ekonomicznej obszaru,
- zmiana jakości i warunków życia mieszkańców Rybnika, oraz osiągnięcie spójności społecznej na obszarze całego miasta.

Zadania przeznaczone do realizacji polegać będą na:

- przebudowie obiektów przemysłowych i przystosowaniu ich do nowych funkcji,
- zagospodarowaniu wolnej przestrzeni miejskiej,
- remont istniejących obiektów budowlanych oraz niezagospodarowanych budynków,
- zachowanie obiektów dziedzictwa przemysłowego,
- zachowanie dziedzictwa kulturowego,
- zachowanie dziedzictwa przyrodniczego,
- przygotowanie obszarów przeznaczonych pod działalność gospodarczą w rozpatrywanych przestrzeniach,
- rozbudowa systemów monitoringu wizyjnego,
- wymiana azbestowych elementów budynków,
- termomodernizacja obiektów budowlanych,
- budowa systemów kanalizacji miejskiej,
- budowa systemu selektywnej zbiórki odpadów,
- wdrażanie programów społecznych przeciwdziałających niekorzystnym trendom i zjawiskom społecznym.

Zadania już ujęte do wykonania w ramach dotychczasowych Lokalnych Programów Rewitalizacji będą w dalszym ciągu kontynuowane w zależności od uzyskania Funduszy Strukturalnych, bądź aktualizacji, dokumentów strategicznych na szczeblu krajowym oraz regionalnym.



Program Rewitalizacji został tak skonstruowany, że umożliwia wprowadzanie nowych zadań i problemów, które spełniają założenia i cele programu. Wprowadzenie nowych zadań i ewentualnej modyfikacji obszarów problemowych podlegać będzie procedurze zaopiniowania przez Radę Miasta Rybnika.

Planowane w Lokalnym Programie Rewitalizacji miasta Rybnika do realizacji przedsięwzięcia, nie spowodują wzrostu oddziaływania na środowisko w tym:

- nie będą negatywnie wpływać na różnorodność biologiczną, czyli utratę siedlisk w wyniku rozbudowy miasta, wymieranie gatunków oraz zmniejszenie zróżnicowania genowego w populacjach,
- nie będą negatywnie oddziaływać na zdrowie ludzi, świat zwierząt wolno żyjących i roślin,
- nie spowodują wzrostu zanieczyszczenia wód podziemnych i powierzchniowych,
- nie spowodują wzrostu poziomu zanieczyszczenia powietrza,
- nie spowodują wzrostu poziomu dźwięku w środowisku,
- nie spowodują wzrostu zanieczyszczenia gruntów,

Realizacja Lokalnego Programu Rewitalizacji ma za zadanie poprawę warunków życia, krajobrazu miasta, zabytków i dóbr materialnych miasta.

Lokalny Program Rewitalizacji nie przewiduje obecnie lokalizowania nowych przedsięwzięć zawsze znacząco oddziałujących na środowisko.

Planowane do realizacji przedsięwzięcia nie będą oddziaływały na obiekty przyrodnicze prawnie chronione, nie będą wprowadzały ścieków i wód opadowych do potoków biegnących przez tereny użytków ekologicznych, czyli nie spowodują zmiany jakości wód powierzchniowych w tych rejonach, które powodują, że tereny te są zasadniczym przedmiotem ochrony przyrody.

Lokalny Program Rewitalizacji będzie mieć wpływ na środowisko w okresie realizacji zadań inwestycyjnych, czyli w trakcie wykonywania prac budowlanych. W tym okresie w miejscach gęstej zabudowy mieszkalnej pracować będą maszyny i urządzenia budowlane charakteryzujące się wysoką emisją ponad normatywnego poziomu dźwięku, emisją pyłu, dwutlenku siarki, tlenków azotu, tlenku węgla i pracy silników spalinowych. Wszystko to wpłynie na okresowe pogorszenie warunków życia mieszkańców.

Lokalny Program Rewitalizacji jest zgodny z założeniami polityki międzynarodowej i krajowej, których priorytety ujęte zostały jako cele programu.



Rozwiązania mające na celu ograniczenie negatywnego oddziaływania to:

- wszystkie przedsięwzięcia realizowane będą zgodnie z zapisami miejscowego planu zagospodarowania przestrzennego,
- modernizowane obiekty wyposażone zostaną w nowoczesne systemy grzewcze oparte o wysoko sprawne techniki spalania lub źródła odnawialne,
- instalacje produkcyjne wyposażone zostaną w hermetyczne rozwiązania ujmujące zanieczyszczone gazy i posiadające instalacje do oczyszczania powietrza,
- ścieki bytowe wprowadzane będą do systemu kanalizacji miejskiej,
- wody opadowe zbierane będą systemem kanalizacji deszczowej wyposażonej w osadniki i odolejacz,
- ścieki przemysłowe podczyszczane będą na miejscu w zakładzie do warunków umożliwiających ich skierowanie do sieci kanalizacji miejskiej,
- wytwarzane odpady zbierane będą w systemie selektywnej zbiórki odpadów,
- wszystkie powstające odpady, które mogą ulegać biodegradacji przekazywane będą do kompostowni,
- instalacje produkcyjne lokalizowane będą w warunkach maksymalnego ograniczenia pracy urządzeń w otwartej przestrzeni.

## **Konsultacje społeczne**

Lokalny Program Rewitalizacji poddany został procedurze konsultacji społecznej i umieszczony w całości na stronach internetowych miasta Rybnika (w tym na stronach Biuletynu Informacji Publicznej). Od 18 września 2009 roku wpłynęły następujące uwagi:

1. Elektrownia Rybnik S.A. zgłosiła, żeby informować, że emitory Elektrowni Rybnik S.A. posiadają kominy o wysokości ponad 100 m.
2. Urząd Miasta planuje nowe przedsięwzięcia:
  - Remont budynku z zagospodarowaniem terenu przy ul. Gen. Andersa 36 w Rybniku wraz z adaptacją na cele gospodarcze.
  - Adaptacja terenu po przemysłowego dla potrzeb mieszkańców. Wykorzystanie ciekawej architektury obiektów dawnej Kopalni „Ignacy” dla nowej funkcji pełniącej zadania centrum konferencyjnego, naukowego wspierającego przedsiębiorców i miasta sąsiednie. Realizacja tego zadania umożliwi zagospodarowanie istniejącego majątku po kopalni dla potrzeb dalszego rozwoju miasta.
3. Zarząd Zieleni Miejskiej w Rybniku zgłosił, by wyeksponować funkcję Miejskiej Kompostowni Odpadów Roślinnych.

Zarząd Zieleni Miejskiej miasta Rybnika posiada od lipca 2007 roku w dzielnicy Zamysłów przy ulicy Pod Lasem 64 instalację do odzysku odpadów biodegradowalnych w postaci kompostowania.

Wszystkie zbierane na terenie miasta odpady, które ulegają biodegradacji powinny zostać poddane procesowi odzysku, aby możliwe było uzyskanie produktu, który wykorzystany zostanie do rekultywacji miejskich powierzchni zielonych, terenów poprzemysłowych oraz indywidualnych odbiorców.

Miejska Kompostownia Odpadów Roślinnych działa w ramach systemu kompleksowej gospodarki odpadami na terenie Miasta Rybnika. Umożliwia ona pełny odzysk wyselekcjonowanych zielonych odpadów, z których wytwarza się ziemię kompostową. Technologia kompostowania odbywa się w systemie przyzmaczonym otwartym poprzez naturalny rozkład w warunkach tlenowych z udziałem mikroorganizmów glebowych powodujących mineralizację substancji organicznej (sprzmaczanych odpadów). Proces uzyskania gotowego produktu w postaci ziemi trwa do 6 miesięcy.





4. Dyrektor zarządzający Centrum Rozwoju Inicjatyw Społecznych Pan Piotr Masłowski wnosi, że Lokalny Program Rewitalizacji mu się podoba, ale brakuje mu rozwiązań wprowadzających założenia do planu działania, że wykonawcą zadań może być urząd lub spółdzielnia, a dlaczego nie mogą być wykonawcami inni przedstawiciele przedsiębiorstw. Prosi o wniesienie możliwości realizacji przedsięwzięć przez różnych partnerów. Odpowiadając na komentarz Pana Piotra Masłowskiego informuje się, że przedsięwzięcia mogą być wnoszone przez wszystkie podmioty, ale dotychczas nikt nie zarejestrował takich potrzeb.