

BR .0007.99.2015

2015-79991

**UCHWAŁA NR 194/XII/2015  
RADY MIASTA RYBNIKA**

z dnia 17 września 2015 r.

**w sprawie zaopiniowania propozycji planu aglomeracji Rybnik**

Na podstawie art. 18 ust. 1 ustawy z dnia 8 marca 1990 r. o samorządzie gminnym (t. j. Dz. U. 2013 r. poz. 594, zm. poz. 645) oraz art. 43 ust. 2b ustawy z dnia 18 lipca 2001 r. Prawo wodne (t. j. Dz. U. z 2015 r. poz.469),

na wniosek Prezydenta Miasta Rybnika po zaopiniowaniu przez Komisję Gospodarki Komunalnej

**Rada Miasta Rybnika  
uchwała:**

**§ 1.** Opiniuje się pozytywnie plan aglomeracji Rybnik, zgodnie z propozycją stanowiącą załącznik do pisma nr OS-WS.KW-559/15 Marszałka Województwa Śląskiego z dnia 13 sierpnia 2015 r. znak sprawy: OS-WS.7320.81.2014, będącą załącznikiem do niniejszej uchwały.

**§ 2.** Wykonanie uchwały powierza się Prezydentowi Miasta Rybnika.

**§ 3.** Uchwała wchodzi w życie z dniem podjęcia.

Przewodniczący Rady Miasta

**Adam Fudali**

Załącznik do Uchwały Nr 194/XII/2015  
Rady Miasta Rybnika  
z dnia 17 września 2015 r.

**Marszałek Województwa  
Śląskiego**

Katowice, 13 sierpnia 2015 r.  
**znak sprawy: OS-WS.7320.81.2014**  
**numer pisma: OS-WS.KW-559/15**


**Pan**  
**Piotr Kuczera**  
**Prezydent Miasta Rybnika**

W nawiązaniu do prowadzonego postępowania w sprawie wyznaczenia Aglomeracji Rybnik informuję, iż na podstawie § 4 ust. 4 rozporządzenia Ministra Środowiska z dnia 22 lipca 2014 r. w sprawie sposobu wyznaczania obszaru i granic aglomeracji (Dz. U. z 2014 r., poz. 995) zgodnie z ustawą z dnia 18 lipca 2001 r. – Prawo wodne (tekst jednolity Dz. U. z 2015 r., poz. 469), Marszałek Województwa Śląskiego zweryfikował Propozycję planu Aglomeracji Rybnik.

W związku z powyższym, zgodnie z art. 43 ust. 2b ustawy Prawo wodne proszę o przekazanie opinii – w formie uchwały Rady Miasta Rybnika, do treści zweryfikowanej Propozycji planu Aglomeracji Rybnik.

Akceptacja zweryfikowanej propozycji planu aglomeracji przez regionalnego dyrektora ochrony środowiska oraz właściwego dyrektora regionalnego zarządu gospodarki wodnej, a także zainteresowane gminy będzie przesłanką do wyznaczenia tej aglomeracji w drodze uchwały Sejmiku Województwa Śląskiego zgodnie z treścią przepisu art. 43 ust. 2a ustawy z dnia 18 lipca 2001 r. – Prawo wodne.

z up. MARSZAŁKA WOJEWÓDZTWA

  
Wiktoria Klimza  
Zastępca Dyrektora  
Wydziału Ochrony Środowiska

Załącznik:  
- zweryfikowana Propozycja planu Aglomeracji Rybnik

*Kontakt:*  
Wydział Ochrony Środowiska  
nr tel. (32) 77 40 007

# Propozycja planu aglomeracji

## Aglomeracja Rybnik

.....  
(podać nazwę aglomeracji<sup>1</sup>)

powiat m. Rybnik

.....

województwo śląskie

.....

*Wniosek został zweryfikowany*

w dniu *13.08.2015* ✓

z up. MARSZAŁKA WOJEWÓDZTWA  
*Kłm*  
.....  
Wioletta Kłm  
Zastępcę Dyrektora  
Wydziału Ochrony Środowiska  
*Podpis*

---

<sup>1</sup> zaleca się, aby nazwa aglomeracji była nazwą gminy, na terenie której wyznaczana jest aglomeracja lub nazwą gminy wiodącej w aglomeracji

# Część opisowa

## 1. Podstawowe informacje na temat aglomeracji<sup>2</sup>

1. Nazwa aglomeracji: **Aglomeracja Rybnik**
2. Wielkość RLM aglomeracji zgodnie z obowiązującym rozporządzeniem / uchwałą: **161 978**
3. Wielkość RLM aglomeracji planowanej do wyznaczenia: **154 268**
4. Gmina wiodąca w aglomeracji: **m. Rybnik**
5. Gminy w aglomeracji: **m. Rybnik, Gaszowice, Jejkowice, Żory**
6. Wykaz nazw miast i/lub miejscowości w aglomeracji, zgodnie z dołączonym do wniosku załącznikiem graficznym<sup>3</sup>:
  - Miasto Rybnik – Boguszowice Osiedle, Boguszowice Stare, Chwałowice, Golejów, Gotartowice, Kamień, Kłokocin, Ligota – Ligocka Kuźnia, Maroko – Nowiny, Meksyk, Niedobczyce, Niewiadom, Ochojec, Orzepowice, Paruszowiec – Piaski, Popielów, Radziejów, Rybnicka Kuźnia, Rybnik Północ, Smolna, Śródmieście, Wielopole, Zamysłów, Zebrzydowice
  - Gmina Gaszowice – Piece, Gaszowice, Szczerbice
  - Gmina Jejkowice – Jejkowice (część)
  - Miasto Żory – Rój (część)
7. Wykaz nazw miejscowości dołączanych do obszaru aglomeracji: **brak**
8. Wykaz nazw miejscowości wyłączanych z obszaru aglomeracji: **część dzielnicy Rój (m. Żory), tereny niezabudowane i o zabudowie rozproszonej części m. Rybnik, gminy Jejkowice i gminy Gaszowice.**
9. Nazwa miejscowości, w której zlokalizowana jest oczyszczalnia ścieków: **Rybnik-Orzepowice, Boguszowice**

### Uzasadnienie potrzeby zmiany obszaru i granic aglomeracji

Aktualna aglomeracja Rybnik została wyznaczona Rozporządzeniem nr 46/08 Wojewody Śląskiego z dn. 16 lipca 2008r. w sprawie wyznaczeni aglomeracji Rybnik.

Na terenie miasta Rybnika 3 dzielnice pozostające (aktualnie i docelowo) poza obszarem aglomeracji nie są wyposażone w sieć kanalizacji sanitarnej, tj. Grabownia, Stodoły i Chwałęcice. Przyczyną odstąpienia budowy sieci kanalizacyjnej na tym terenie jest rozproszona zabudowa jednorodzinna i brak jej wystarczającej koncentracji uzasadniającej od strony technicznej i ekonomicznej budowę sieci kanalizacyjnej.

W roku 2010 opracowano szczegółową dokumentację koncepcyjną i studialną w ramach opracowania pn. Aktualizacja Master Planu gospodarki wodno-ściekowej dla Projektu ISPA/FS „Budowa systemu kanalizacji sanitarnej w Rybniku”. W wyniku dokonanych analiz określono niezbędny zakres rzeczowy i finansowy związany z budową systemu zbiorczego we wskazanych dzielnicach:

#### Dzielnica Grabownia

Wskaźnik koncentracji 75 osób/km sieci kanalizacyjnej  
Koszt inwestycji ok. 14,4 mln zł.

#### Dzielnica Stodoły

Wskaźnik koncentracji 58 osób/km sieci kanalizacyjnej  
Koszt inwestycji ok. 14,3 mln zł.

<sup>2</sup> Według najbardziej aktualnych danych, z podaniem źródeł informacyjnych (GUS, ewidencja gminy etc.)

<sup>3</sup> Propozycję planu aglomeracji należy przygotować w oparciu o wykaz miast i/lub miejscowości w rozumieniu ustawy z dnia 29 sierpnia 2002 r. o urzędowych nazwach miejscowości i obiektów fizjograficznych. W przypadku miast podaje się nazwę miasta, a nie poszczególnych jego dzielnic. Szczegółowy wykaz miejscowości znajduje się w rozporządzeniu Ministra Administracji i Cyfryzacji z dnia 13 grudnia 2012 r. w sprawie wykazu urzędowego nazw miejscowości i ich części (Dz. U. z 2013 r. poz.200).

Dzielnica Chwałęcice  
Wskaźnik koncentracji 82 osoby/km sieci kanalizacyjnej  
Koszt inwestycji ok. 26,1 mln zł.

Pomimo tego, że wskazane dzielnice miasta są zlokalizowane w obszarze Parku Krajobrazowego Cysterskie Kompozycje Krajobrazowe Rud Wielkich, uzyskiwane wskaźniki koncentracji są niższe niż wymagane 90 osób/km sieci kanalizacyjnej. Rozważana budowa sieci kanalizacyjnej charakteryzuje się znacząco wysokimi kosztami inwestycyjnymi. Efektywność systemu oraz konieczne do poniesienia nakłady świadczą o braku uzasadnienia technicznego i ekonomicznego, dlatego też na tym terenie nie przewiduje się budowy zbiorczego systemu. Gospodarka ściekowa na obszarze poza aglomeracją prowadzona jest w oparciu o zbiorniki bezodpływowe i małe oczyszczalnie ścieków do 50 RLM.

Zmiana obszaru i granic aglomeracji Rybnik podyktowana jest również względami:

- Wyłączeniem części dzielnicy Rój (w mieście Żory) z aglomeracji Rybnik celem włączenia do aglomeracji Żory,
- Koniecznością wyłączenia z obszaru aglomeracji terenów niezabudowanych i o zabudowie rozproszonej nieprzewidzianych do wyposażenia w sieć kanalizacyjną – niewielkie fragmenty terenu miasta Rybnik, gminy Jejkowice i Gaszowice.
- Zmianą liczby mieszkańców na obszarze aglomeracji (weryfikacja RLM)
- Zmianą ładunku zanieczyszczeń wytwarzanych przez zakłady przemysłowe i odprowadzanych w ściekach przemysłowych na oczyszczalnię.

*W przypadku aglomeracji współtworzonej przez kilka gmin wniosek o wyznaczenie obszaru i granic aglomeracji składa gmina wiodąca. W takim przypadku informacje i dane powinny być przedstawione zarówno dla całej aglomeracji, jak i odrębnie dla gmin współtworzących aglomerację.*

*Złożenie wniosku o zmianę aglomeracji wymaga przedstawienia informacji dotyczącej rozporządzenia wojewody lub uchwały sejmiku województwa w sprawie wyznaczenia aglomeracji oraz przedstawienia merytorycznego uzasadnienia takiego działania.*

## 2. Adres wnioskodawcy (gminy, gminy wiodącej w aglomeracji)

Miejscowość: Rybnik	Ulica, nr: Bolesława Chrobrego 2
Gmina: Rybnik	Powiat: Rybnik
Województwo: śląskie	
Telefon: 32 439 20 00	Fax: 32 422 41 24
e-mail do kontaktu bieżącego: gospkom@um.rybnik.pl	

## 3. Dane kontaktowe osoby wskazanej do kontaktowania się w sprawach złożonego wniosku

1. Imię i nazwisko: Grzegorz Nowak – Naczelnik Wydziału Gospodarki Komunalnej
2. Telefon: 32 439 20 40 w. 7163
3. Fax: 32 422 41 24
4. E-mail: gospkom@um.rybnik.pl

#### 4. Dokumenty stanowiące podstawę do wyznaczenia aglomeracji

Lp.	Wyszczególnienie	Nie <sup>4</sup>	Tak <sup>5</sup>
1	2	3	4
1	<p>Miejscowe plany zagospodarowania przestrzennego</p> <ul style="list-style-type: none"> <li>- Miejscowe plany zagospodarowania przestrzennego Miasta Rybnika zatwierdzone uchwałami nr: 226/XX/1996, 663/XXX/2001, 353/XXII/2004, 354/XXII/2004, 355/XXII/2004, 478/XXX/2005, 482/XXXI/2005, 545/XXXV/2005, 604/XXXVII/2005, 321/XXVI/2008, 322/XXVI/2008, 324/XXVI/2008, 326/XXVI/2008, 327/XXVI/2008, 382/XXX/2008, 588/XLIII/2009, 589/XLIII/2009, 590/XLIII/2009, 729/LI/2010, 78/VII/2011, 304/XXII/2012, 606/XL/2013</li> <li>- Miejscowe plany zagospodarowania przestrzennego Gminy Gaszowice zatwierdzone uchwałami nr: XXI/130/2004, XXXV/236/2004, XXXV/237/2005, XXXV/238/2005, XXXV/239/2005, XXXV/240/2005, XXXV/241/2005, XXXV/242/2005, XXXV/243/2005, XXXV/244/2005, XXXV/245/2005, XX/106/2008</li> <li>- Miejskowy plan zagospodarowania przestrzennego Gminy Jejkowice zatwierdzony uchwałami Rady Gminy Jejkowice nr XXXVI/174/2001, XXXVI/175/2001, XXXVIII/183/2002, XXXVIII/184/2002, XXXVIII/185/2002, XXXVIII/186/2002</li> </ul> <p>Miejscowe plany zagospodarowania przestrzennego Miasta Żory zatwierdzone uchwałami nr: 603/XLVII/02, 604/XLVII/02, 605/XLVII/02, 615/XLVIII/02, 616/XLVIII/02, 27/II/02, 85/VI/03, 107/VIII/03, 137/X/03, 165/XII/03, 338/XXIX/04, 213/XVII/04, 357/XXXI/05, 386/XXXIII/05, 456/XXXIX/05, 212/XVII/05, 461/XLV/05, 467/XLV/05, 468/XLV/05, 469/XLV/05, 30/III/06, 601/LIII/06, 588/LII/06, 576/XLX/06, 528/XLVI/06, 520/XLV/06, 519/XLV/06, 144/XV/07, 69/VI/07, 50/V/07, 123/X/11</p>		X
2	<p>Studium uwarunkowań i kierunków zagospodarowania przestrzennego gminy:</p> <ul style="list-style-type: none"> <li>- Zmiana studium uwarunkowań i kierunków zagospodarowania przestrzennego Miasta Rybnika, zatwierdzone Uchwałą Rady Miasta Rybnika Nr 292/XXI/2012 z dnia 24.04.2012 r.,</li> <li>- Studium uwarunkowań i kierunków zagospodarowania przestrzennego Gminy Gaszowice, zatwierdzone Uchwałą Rady Gminy Gaszowice XIX/113/2000 z dnia 25.02.2000 r.,</li> <li>- Studium uwarunkowań i kierunków zagospodarowania przestrzennego Gminy Jejkowice, zatwierdzone Uchwałą Rady Gminy Jejkowice Nr XXXV/140/2013 z dnia 23.09.2013 r.,</li> <li>- Studium uwarunkowań i kierunków zagospodarowania przestrzennego Miasta Żory, zatwierdzone Uchwałą Rady Miasta Żory Nr 151/XIV/11 z dnia 29.09.2011 r.</li> </ul>		X
3	Decyzje o ustaleniu lokalizacji inwestycji celu publicznego	X	
4	<p>Wieloletnie plany rozwoju i modernizacji urządzeń wodociągowych i kanalizacyjnych</p> <ul style="list-style-type: none"> <li>- Plan rozwoju i modernizacji urządzeń wodociągowych i urządzeń kanalizacyjnych na lata 2013-2015 Przedsiębiorstwa Wodociągów i Kanalizacji Sp. z o.o. w Rybniku, Uchwała Rady Miasta Rybnika nr 401/XXVIII/2012 z dnia 28 listopada 2012 r.</li> <li>- Uchwała nr 580/XXXIX/2013 Rady Miasta Rybnika z dnia 23</li> </ul>		X

<sup>4</sup> Znakiem „X” zaznaczyć właściwą odpowiedź

Lp.	Wyszczególnienie	Nie <sup>4</sup>	Tak <sup>5</sup>
	października 2013 r. w sprawie zmian odnośnie roku 2014-2015 do „Planu rozwoju i modernizacji urządzeń wodociagowych i urządzeń kanalizacyjnych na lata 2013-2015” Przedsiębiorstwa Wodociągów i Kanalizacji Sp. z o.o. w Rybniku.		
5	Inne (wymienić) <ul style="list-style-type: none"> <li>– Operat wodnoprawny na wprowadzanie ścieków z Oczyszczalni Ścieków w Rybniku – Orzepowicach do rzeki Nacyny</li> <li>– Aktualizacja Master Planu gospodarki wodno-ściekowej dla Projektu ISPA/FS „Budowa systemu kanalizacji sanitarnej w Rybniku”.</li> </ul>		X

## 5. Opis systemu zbierania ścieków komunalnych w obrębie aglomeracji

### 5.1. Informacje na temat długości i rodzaju istniejącej sieci kanalizacyjnej i liczby osób korzystających z istniejącej sieci kanalizacyjnej oraz długości i rodzaju sieci kanalizacyjnej i liczby osób korzystających z sieci kanalizacyjnej, na której wykonanie zostały pozyskane środki finansowe

Tabela 1. Sieć istniejąca

Lp.	Kanalizacja istniejąca	Długość [km]	Liczba osób korzystających z istniejącej kanalizacji			Uwagi
			Mieszkańcy	Osoby czasowo przebywające na terenie aglomeracji <sup>5</sup>	Sumaryczna liczba osób [kol 4 + kol 5]	
1	2	3	4	5	6	7
<b>Rybnik</b>		<b>643,44</b>				
5	Sanitarna grawitacyjna	573,49	133 627	1 207	134 834	
6	Sanitarna tłoczna	38,80				
7	Ogólnospławna grawitacyjna	31,15				
8	Ogólnospławna tłoczna	0,00				
<b>Gaszowice</b>		<b>31,66</b>				
9	Sanitarna grawitacyjna	30,32	3 140	0	3 140	
10	Sanitarna tłoczna	1,34				
11	Ogólnospławna grawitacyjna	0,00				
12	Ogólnospławna tłoczna	0,00				
<b>Jejkowice</b>		<b>15,40</b>				
13	Sanitarna grawitacyjna	14,64	1 220	0	1 220	
14	Sanitarna tłoczna	0,76				
15	Ogólnospławna grawitacyjna	0,00				
16	Ogólnospławna tłoczna	0,00				
<b>Żory<sup>6</sup></b>		<b>2,60</b>				
17	Sanitarna grawitacyjna	2,60	0	0	0	
18	Sanitarna tłoczna	0,00				
19	Ogólnospławna grawitacyjna	0,00				
20	Ogólnospławna tłoczna	0,00				
<b>OGÓLEM</b>						
1	Sanitarna grawitacyjna	621,05	137 987	1 207	139 194	
2	Sanitarna tłoczna	40,90				
3	Ogólnospławna grawitacyjna	31,15				
4	Ogólnospławna tłoczna	0,00				
<b>Razem</b>		<b>693,10</b>	<b>137 987</b>	<b>1 207</b>	<b>139 194</b>	

<sup>5</sup> Pod pojęciem „osoby czasowo przebywające na terenie aglomeracji” rozumie się liczbę zarejestrowanych miejsc noclegowych w obiektach usług turystycznych, szpitalach, internatach, więzieniach etc.

<sup>6</sup> Do aglomeracji Rybnik włączona jest jedynie strefa produkcyjno-usługowa położona w dzielnicy Rój m. Żory,



**Tabela 2. Sieć, na której wykonanie zostały pozyskane środki finansowe**

Lp.	Kanalizacja istniejąca	Długość [km]	Liczba osób korzystających z istniejącej kanalizacji			Uwagi (źródło finansowania)
			Mieszkańcy	Osoby czasowo przebywające na terenie aglomeracji <sup>7</sup>	Sumaryczna liczba osób [kol 4 + kol 5]	
1	2	3	4	5	6	7
1	Sanitarna grawitacyjna	nd	nd	nd	nd	-
2	Sanitarna tłoczna	nd				
3	Ogólnospławna grawitacyjna	nd				
4	Ogólnospławna tłoczna	nd				
Razem		nd	nd	nd	nd	

**Należy zwrócić uwagę na 2 szczególne przypadki:**

**Sytuacja 1**

*Sieć ogólnospławna została zamieniona w kanalizację deszczową, a ładunek z tej sieci zostanie „przepięty” do nowobudowanej kanalizacji sanitarnej. W takim przypadku osoby korzystające uprzednio z sieci ogólnospławnej należy usunąć z wykazu osób korzystających z sieci na terenie aglomeracji, wykazać je należy natomiast jako osoby planowane do podłączenia do sieci kanalizacji sanitarnej mającej zastąpić odcinek kanalizacji ogólnospławnej.*

**Sytuacja 2**

*Na terenie aglomeracji funkcjonuje sieć kanalizacyjna, jednak ścieki zbierane tą siecią nie są oczyszczane (brak odprowadzenia do oczyszczalni ścieków). W takim przypadku należy wykazać długość sieci istniejącej, ale nie wykazywać osób do niej podłączonych jako korzystających z sieci. Dopiero w przypadku dobudowania fragmentów sieci łączących istniejącą sieć kanalizacji sanitarnej z oczyszczalnią ścieków należy te osoby wykazać jako podłączone do zbiorczego systemu kanalizacji.*

**5.2. Informacje na temat długości i rodzaju planowanej do wykonania sieci kanalizacyjnej w celu dostosowania aglomeracji do warunków określonych w Dyrektywie Rady z dnia 21 maja 1991 r. dotyczącej oczyszczania ścieków komunalnych (91/271/EWG) oraz liczby osób korzystających z planowanej sieci kanalizacyjnej.**

**5.2.1. Sieć kanalizacyjna o wskaźniku długości sieci nie mniejszym niż 120 osób na 1 km sieci<sup>8</sup>.**

Wykaz miast i/lub miejscowości wchodzących w skład aglomeracji, w obrębie których planuje się wykonanie sieci kanalizacji sanitarnej:

- Miasto Rybnik – Kłokocin
- Gmina Jejkowice – Jejkowice (część)

***Należy zwrócić uwagę, że sieć kanalizacyjna, na której wykonanie pozyskane zostały już środki finansowe, należy traktować jako sieć wykonaną, co oznacza, że jej długość nie będzie brana pod uwagę przy obliczaniu wskaźnika długości sieci – informacja na temat tej sieci powinna znaleźć się w pkt 5.1.***

<sup>7</sup> Pod pojęciem „osoby czasowo przebywające na terenie aglomeracji” rozumie się liczbę zarejestrowanych miejsc noclegowych w obiektach usług turystycznych, szpitalach, internatach, więzieniach etc.

<sup>8</sup> Wskaźnik wyliczany jest sumarycznie dla wszystkich miast i/lub miejscowości (wchodzących w skład aglomeracji), w obrębie których planuje się budowę sieci kanalizacji sanitarnej. Należy pamiętać, aby planowane inwestycje były uzasadnione ekonomicznie. Szczegółowe uwarunkowania dotyczące wyliczania wskaźnika długości sieci znajdują się w Wytycznych do tworzenia i zmiany aglomeracji.

Lp.	Kanalizacja planowana do realizacji	Długość [km]	Liczba osób, które zostaną podłączone do planowanej do wykonania kanalizacji			Uwagi
			Mieszkańcy	Osoby czasowo przebywające na terenie aglomeracji <sup>9</sup>	Sumaryczna liczba osób [kol 4 + kol 5]	
1	2	3	4	5	6	7
	<b>Rybnik</b>	<b>6,15</b>				
1	Sanitarna grawitacyjna	6,01	540	0	540	
2	Sanitarna tłoczna	0,14				
3	Ogólnospławna grawitacyjna	0,00				
4	Ogólnospławna tłoczna	0,00				
	<b>Gaszowice</b>	<b>0,00</b>				
5	Sanitarna grawitacyjna	0,00	0	0	0	
6	Sanitarna tłoczna	0,00				
7	Ogólnospławna grawitacyjna	0,00				
8	Ogólnospławna tłoczna	0,00				
	<b>Jejkowice</b>	<b>3,45</b>				
9	Sanitarna grawitacyjna	3,45	620	0	620	
10	Sanitarna tłoczna	0,00				
11	Ogólnospławna grawitacyjna	0,00				
12	Ogólnospławna tłoczna	0,00				
	<b>Żory</b>	<b>0,00</b>				
13	Sanitarna grawitacyjna	0,00	0	0	0	
14	Sanitarna tłoczna	0,00				
15	Ogólnospławna grawitacyjna	0,00				
16	Ogólnospławna tłoczna	0,00				
	<b>Razem</b>	<b>9,60</b>	<b>1 160</b>	<b>0</b>	<b>1 160</b>	

### Wskaźnik długości sieci > 120 mieszkańców na 1 km sieci

Obliczenie wskaźnika długości sieci dla planowanej do wykonania sieci kanalizacyjnej (dla obszaru o wskaźniku długości sieci nie mniejszym niż 120 osób na 1 km sieci).	
Długość sieci kanalizacyjnej planowanej do wykonania [kol. 3 - razem]	9,6
Sumaryczna liczba mieszkańców oraz osób czasowo przebywające na terenie aglomeracji, którzy będą obsługiwani przez planowaną do wykonania sieć kanalizacyjną [kol. 6 - razem]	1 160
Wskaźnik długości sieci = sumaryczna liczba mieszkańców oraz osób czasowo przebywających na terenie aglomeracji [kol. 6 - razem] / długość sieci kanalizacyjnej planowanej do wykonania [kol. 3 - razem]	120,8

### 5.2.2. Sieć kanalizacyjna o wskaźniku długości sieci nie mniejszym niż 90 osób na 1 km sieci.

Wykaz miast i/lub miejscowości (wchodzących w skład aglomeracji), w obrębie których planuje się wykonanie sieci kanalizacji sanitarnej, wraz ze wskazaniem charakteru obszaru (obszar objęty formą ochrony przyrody zgodnie z ustawą o ochronie przyrody – określić jakiej; teren strefy ochronnej ujęcia wody etc.): **nie dotyczy**

Lp.	Kanalizacja planowana do realizacji	Długość [km]	Liczba osób, które będą obsługiwane przez planowaną do wykonania kanalizację			Uwagi
			mieszkańcy	Osoby czasowo przebywające na terenie aglomeracji <sup>6</sup>	sumaryczna liczba osób [kol 4 + kol 5]	
1	2	3	4	5	6	7
1	Sanitarna grawitacyjna	nd	nd	nd	nd	
2	Sanitarna tłoczna	nd				
	<b>Razem</b>	<b>nd</b>				

<sup>9</sup> Pod pojęciem „osoby czasowo przebywające na terenie aglomeracji” przyjmuje się liczbę zarejestrowanych miejsc noclegowych (obiekty usług turystycznych, szpitale, internaty, więzienia).

### Wskaźnik długości sieci 90÷120 mieszkańców na 1 km sieci

Obliczenie wskaźnika długości sieci dla planowanej do wykonania sieci kanalizacyjnej (dla obszaru o wskaźniku długości sieci nie mniejszym niż 90 osób na 1 km sieci)	
Długość sieci kanalizacyjnej planowanej do wykonania [kol. 3 - razem]	nd
Sumaryczna liczba mieszkańców oraz osób czasowo przebywające na terenie aglomeracji, którzy będą obsługiwani przez planowaną do wykonania sieć kanalizacyjną [kol. 6 - razem]	nd
Wskaźnik długości sieci = sumaryczna liczba mieszkańców oraz osób czasowo przebywające na terenie aglomeracji [kol. 6 - razem]/długość sieci kanalizacyjnej planowanej do wykonania [kol. 3 - razem]	nd

### 5.3. Informacje na temat długości i rodzaju sieci kanalizacyjnej oraz liczby osób korzystających z sieci kanalizacyjnej po dostosowaniu aglomeracji do warunków określonych w Dyrektywie Rady z dnia 21 maja 1991 r. dotyczącej oczyszczania ścieków komunalnych (91/271/EWG).

Lp.	Kanalizacja istniejąca	Długość [km]	Liczba osób korzystających z kanalizacji po dostosowaniu aglomeracji do warunków określonych w Dyrektywie 91/271/EWG			Uwagi
			mieszkańcy	Osoby czasowo przebywające na terenie aglomeracji <sup>6</sup>	sumaryczna liczba osób [kol 4 + kol 5]	
1	2	3	4	5	6	7
<b>Rybnik</b>		<b>649,59</b>				
1	Sanitarna grawitacyjna	579,5	134 167	1 207	135 374	
2	Sanitarna tłoczna	38,94				
3	Ogólnospławna grawitacyjna	31,15				
4	Ogólnospławna tłoczna	0,00				
5	<b>Gaszowice</b>	<b>31,66</b>	3 140	0	3 140	
6	Sanitarna grawitacyjna	30,32				
7	Sanitarna tłoczna	1,34				
8	Ogólnospławna grawitacyjna	0,00				
9	Ogólnospławna tłoczna	0,00	1 840	0	1 840	
<b>Jejkowice</b>		<b>18,85</b>				
10	Sanitarna grawitacyjna	18,09				
11	Sanitarna tłoczna	0,76				
12	Ogólnospławna grawitacyjna	0,00	0	0	0	
13	Ogólnospławna tłoczna	0,00				
<b>Żory</b>		<b>2,60</b>				
14	Sanitarna grawitacyjna	2,60				
15	Sanitarna tłoczna	0,00	0	0	0	
16	Ogólnospławna grawitacyjna	0,00				
17	Ogólnospławna tłoczna	0,00				
<b>OGÓLEM</b>						
18	Sanitarna grawitacyjna	630,51	139 147	1 207	140 354	
19	Sanitarna tłoczna	41,04				
20	Ogólnospławna grawitacyjna	31,15				
21	Ogólnospławna tłoczna	0,00				
<b>Razem</b>		<b>702,70</b>				

## 6. Opis gospodarki ściekowej w aglomeracji

### 6.1. Informacje na temat oczyszczalni ścieków.<sup>10</sup>

Nazwa oczyszczalni ścieków:

**Oczyszczalnia ścieków Rybnik – Orzepowice (PWiK Rybnik Sp. z o.o.)**

Lokalizacja oczyszczalni ścieków (adres): Rybnik, ul. Rudzka 32

Dane kontaktowe (telefon, e-mail, fax):

tel.: 32 422 64 60

e-mail.: [pwik@pwik-rybnik.pl](mailto:pwik@pwik-rybnik.pl)

fax.: 32 42 49 230

Pozwolenie wodnoprawne na odprowadzanie ścieków z oczyszczalni do środowiska (data, znak, oznaczenie organu, termin ważności decyzji):

data wydania: 04.11.2011

oznaczenie organu: Marszałek Województwa Śląskiego, numer decyzji: 33/6/OS/2011

termin ważności decyzji: do 04.11.2021

Przepustowość oczyszczalni:

średnia [ $\text{m}^3/\text{d}$ ]: 27 500

maksymalna godzinowa [ $\text{m}^3/\text{h}$ ]: 3 900

maksymalna roczna [ $\text{m}^3/\text{rok}$ ]: 10 000 000

Projektowa wydajność oczyszczalni ścieków [RLM]: 152 000

Ilość ścieków dostarczanych do oczyszczalni ścieków, zgodnie z danymi przedłożonymi w ostatnim sprawozdaniu z realizacji KPOŚK:

Ścieki dopływające siecią kanalizacyjną [ $\text{m}^3/\text{d}$ ]: 18 618

Ścieki dowożone [ $\text{m}^3/\text{d}$ ]: 27

Średnie obciążenie oczyszczalni [ $\text{m}^3/\text{d}$ ]: 18 645

Ilość ścieków oczyszczonych w roku poprzednim [ $\text{m}^3/\text{rok}$ ]: 6 805 430

*Rybnik* 6 616 037

*Gaszowice* 133 310

*Jejkowice* 56 083

Przewidywane średnie obciążenie oczyszczalni po zrealizowaniu planowanego zakresu sieci kanalizacji sanitarnej [ $\text{m}^3/\text{d}$ ]: 18 688

Przewidywana ilość ścieków oczyszczanych w roku po zrealizowaniu planowanego zakresu sieci kanalizacji sanitarnej [ $\text{m}^3/\text{rok}$ ]: 6 821 129

*Rybnik* 6 616 037

*Gaszowice* 133 310

*Jejkowice* 71 782

<sup>10</sup> W przypadku funkcjonowania więcej niż jedna oczyszczalnia ścieków, dla każdej oczyszczalni należy wypełnić oddzielne tabele. Analogiczne tabele trzeba również wypełnić w przypadku planowanej oczyszczalni ścieków.

Wartości wskaźników zanieczyszczeń ścieków surowych		
Wskaźnik	Wartość (średnioroczna z pomiarów)	Uwagi
1	2	3
BZT <sub>5</sub> [mgO <sub>2</sub> /l]	311	.....
ChZT <sub>Cr</sub> [mgO <sub>2</sub> /l]	789	.....
Zawiesina ogólna [mg/l]	338	.....
Fosfor ogólny [mgP/l]	13	.....
Azot ogólny [mgN/l]	80	.....
Wartości wskaźników lub % redukcji zanieczyszczeń ścieków oczyszczonych <sup>11</sup>		
Wskaźnik	Wartość lub % redukcji zgodnie z pozwoleniem wodnoprawnym	Wartość (średnioroczna z pomiarów)
1	2	3
BZT <sub>5</sub> [mgO <sub>2</sub> /l]	15	8,11
ChZT <sub>Cr</sub> [mgO <sub>2</sub> /l]	125	46,58
Zawiesina ogólna [mg/l]	35	17,04
Fosfor ogólny [mgP/l]	1	0,82
Azot ogólny [mgN/l]	10	9,02

Odbiornik ścieków oczyszczonych zgodnie z pozwoleniem wodnoprawnym:

Nazwa ciekłu: Nacyna	Kilometraż miejsca odprowadzania ścieków oczyszczonych: 0+495 oraz z przelewu burzowego: 0+300.
Współrzędne geograficzne wylotu: dł. 18°31'50.06" szer. 50°06'56.31"	
Współrzędne geograficzne przelewu: dł. 18°31'50.64" szer. 50°07'02.50"	

Typ oczyszczalni ścieków<sup>12</sup>

B - oczyszczalnia biologiczna spełniająca standardy odprowadzanych ścieków	
Non B - oczyszczalnia biologiczna niespełniająca standardów odprowadzanych ścieków	
PUB1 - oczyszczalnia biologiczna z podwyższonym usuwaniem związków azotu (N), fosforu (P) spełniająca standardy odprowadzanych ścieków dla aglomeracji ≥ 100 000 RLM	X
non PUB1 - oczyszczalnia jw. niespełniająca standardów odprowadzanych ścieków w zakresie usuwania N i/lub P	
PUB2 - oczyszczalnia biologiczna z podwyższonym usuwaniem związków azotu (N), fosforu (P) spełniająca standardy odprowadzanych ścieków dla aglomeracji < 100 000 RLM	
non PUB2 - oczyszczalnia jw. niespełniająca standardów odprowadzanych ścieków w zakresie usuwania N i/lub P	

<sup>11</sup> Należy zwrócić uwagę, że % redukcji zanieczyszczeń dotyczy ładunku wprowadzanego na oczyszczalnię i ładunku odprowadzanego z oczyszczalni, nie zaś zawartości % zanieczyszczeń w jednostce objętościowej ścieków

<sup>12</sup> Znakiem „X” zaznaczyć właściwą odpowiedź

Podstawowe informacje na temat zamierzeń inwestycyjnych z zakresu budowy, rozbudowy lub modernizacji oczyszczalni:  
Bieżące prace konserwatorskie, remontowe i odtworzeniowe

Nazwa oczyszczalni ścieków:

**Oczyszczalnia ścieków Boguszowice (BEST EKO Sp. z o.o.)**

Lokalizacja oczyszczalni ścieków (adres): Rybnik, ul. Rycerska 101

Dane kontaktowe (telefon, e-mail, fax):

tel.: 32 425 46 50 e-mail.: biuro@best-eko.pl fax.: -

Pozwolenie wodnoprawne na odprowadzanie ścieków z oczyszczalni do środowiska (data, znak, oznaczenie organu, termin ważności decyzji):

data wydania: 24.01.2013 r.

oznaczenie organu: Prezydent Miasta Żory, numer decyzji: IS.6341.42.2012.BP

termin ważności decyzji: do 24.01.2023 r.

Przepustowość oczyszczalni:

średnia [m<sup>3</sup>/d]: 8 000

maksymalna godzinowa [m<sup>3</sup>/h]: 600

maksymalna roczna [m<sup>3</sup>/rok]: 3 000 000

Projektowa wydajność oczyszczalni ścieków [RLM]: 27 800

Ilość ścieków dostarczanych do oczyszczalni ścieków, zgodnie z danymi przedłożonymi w ostatnim sprawozdaniu z realizacji KPOŚK:

Ścieki dopływające siecią kanalizacyjną [m<sup>3</sup>/d]: 3 366,3

Ścieki dowożone [m<sup>3</sup>/d]: 184,2

Średnie obciążenie oczyszczalni [m<sup>3</sup>/d]: 3 550,5

Ilość ścieków oczyszczonych w roku poprzednim [m<sup>3</sup>/rok]: 1 295 927

Rybnik 1 216 451

Żory 79 476

Przewidywane średnie obciążenie oczyszczalni po zrealizowaniu planowanego zakresu sieci kanalizacji sanitarnej [m<sup>3</sup>/d]: 3 587

Przewidywana ilość ścieków oczyszczanych w roku po zrealizowaniu planowanego zakresu sieci kanalizacji sanitarnej [m<sup>3</sup>/rok]: 1 309 355

Rybnik 1 229 879

Żory 79 476

Wartości wskaźników zanieczyszczeń ścieków surowych		
Wskaźnik	Wartość (średnioroczna z pomiarów)	Uwagi
1	2	3
BZT <sub>5</sub> [mgO <sub>2</sub> /l]	472	.....
ChZT <sub>Cr</sub> [mgO <sub>2</sub> /l]	1187	.....
Zawiesina ogólna [mg/l]	486	.....
Fosfor ogólny [mgP/l]	14	.....
Azot ogólny [mgN/l]	121	.....

Wartości wskaźników lub % redukcji zanieczyszczeń ścieków oczyszczonych <sup>13</sup>		
Wskaźnik	Wartość lub % redukcji zgodnie z pozwoleniem wodnoprawnym	Wartość (średnioroczna z pomiarów)
1	2	3
BZT <sub>5</sub> [mgO <sub>2</sub> /l]	90%	99,0%
ChZT <sub>Cr</sub> [mgO <sub>2</sub> /l]	75%	97,7%
Zawiesina ogólna [mg/l]	90%	99,1%
Fosfor ogólny [mgP/l]	85%	98,6%
Azot ogólny [mgN/l]	80%	91,4%

Odbiornik ścieków oczyszczonych zgodnie z pozwoleniem wodnoprawnym:	
Nazwa ciek: Kłokocinka	Kilometraż miejsca odprowadzania ścieków oczyszczonych: 6+950
Współrzędne geograficzne wylotu: dł.: 18°37'27 szer.: 50°02'57	

Typ oczyszczalni ścieków <sup>14</sup>	
B - oczyszczalnia biologiczna spełniająca standardy odprowadzanych ścieków	
Non B - oczyszczalnia biologiczna niespełniająca standardów odprowadzanych ścieków	
PUB1 - oczyszczalnia biologiczna z podwyższonym usuwaniem związków azotu (N), fosforu (P) spełniająca standardy odprowadzanych ścieków dla aglomeracji ≥ 100 000 RLM	X
non PUB1 - oczyszczalnia jw. niespełniająca standardów odprowadzanych ścieków w zakresie usuwania N i/lub P	
PUB2 - oczyszczalnia biologiczna z podwyższonym usuwaniem związków azotu (N), fosforu (P) spełniająca standardy odprowadzanych ścieków dla aglomeracji < 100 000 RLM	
non PUB2 - oczyszczalnia jw. niespełniająca standardów odprowadzanych ścieków w zakresie usuwania N i/lub P	

Zgodnie z informacją uzyskaną od eksploatatora oczyszczalni oraz na podstawie analizy wartości wskaźników redukcji zanieczyszczeń ścieków oczyszczonych można stwierdzić, że oczyszczalnia ścieków Boguszowice (BEST EKO SP. z o.o.) spełnia wymagania podwyższonego usuwania związków azotu i fosforu, dla aglomeracji ≥ 100 000 RLM

Podstawowe informacje na temat zamierzeń inwestycyjnych z zakresu budowy, rozbudowy lub modernizacji oczyszczalni:  
W latach 2015-2017 planowana jest dalsza modernizacja części osadowej oczyszczalni ścieków. Planowane inwestycje nie spowodują poprawy jakości ścieków oczyszczonych, gdyż osiągnięty stopień redukcji zanieczyszczeń jest już zgodny z zakładanym.

<sup>13</sup> Należy zwrócić uwagę, że % redukcji zanieczyszczeń dotyczy ładunku wprowadzanego na oczyszczalnię i ładunku odprowadzanego z oczyszczalni, nie zaś zawartości % zanieczyszczeń w jednostce objętościowej ścieków

<sup>14</sup> Znakiem „X” zaznaczyć właściwą odpowiedź

## 6.2. Informacje dotyczące indywidualnych systemów oczyszczania ścieków obsługujących mieszkańców aglomeracji

Podstawowe informacje na temat istniejących na terenie aglomeracji indywidualnych systemów oczyszczania ścieków oraz zamierzeń inwestycyjnych w tym zakresie:  
 Wg danych ewidencyjnych Urzędu Miasta Rybnika, Urzędu Gminy Gaszowice i Urzędu Gminy Jejkowice, na obszarze aglomeracji Rybnik funkcjonuje 321 indywidualnych systemów oczyszczania ścieków w postaci przydomowych oczyszczalni ścieków, z czego 282 na terenie miasta Rybnika, 24 na terenie gminy Gaszowice i 15 na terenie gminy Jejkowice. Indywidualne systemy obsługują ok. 1 279 mieszkańców – 1128 Mk na terenie miasta Rybnika, 95 Mk na terenie gminy Gaszowice i 56 Mk na terenie gminy Jejkowice. Na części miasta Żory położonej w aglomeracji Rybnik brak jest indywidualnych systemów oczyszczania ścieków.  
 Pozostała część obszaru aglomeracji obsługiwana jest przez sieć kanalizacyjną lub zbiorniki bezodpływowe, które po zrealizowaniu planowanej do budowy sieci kanalizacyjnej zostaną wyłączone z eksploatacji.  
 Nie przewiduje budowy dodatkowych indywidualnych systemów oczyszczania ścieków na obszarze aglomeracji.

## 6.3. Informacje dotyczące końcowego punktu zrzutu (w przypadku braku oczyszczalni ścieków na terenie aglomeracji) nie dotyczy

Końcowy punkt zrzutu:	
Nazwa aglomeracji, do której będą odprowadzane ścieki: .....	Współrzędne geograficzne końcowego punktu zrzutu: .....
Nazwa oraz typ oczyszczalni ścieków, do której będą odprowadzane ścieki komunalne: ..... .....	

## 6.4. Informacje o średniej dobowej ilości i jakości ścieków komunalnych powstających na terenie aglomeracji oraz ich składzie jakościowym.

Ilość ścieków komunalnych powstających na terenie aglomeracji [m <sup>3</sup> /d]: <b>22 365 w tym:</b>	
<i>Rybnik</i>	21 574
<i>Gaszowice</i>	372
<i>Jejkowice</i>	201
<i>Żory</i>	218

Jakość ścieków komunalnych dopływających na OS Rybnik – Orzepowice		
Wskaźnik	Wartość wskaźnika zanieczyszczeń	Uwagi
1	2	3
BZT <sub>5</sub> [mgO <sub>2</sub> /l]	311	.....
ChZT <sub>Cr</sub> [mgO <sub>2</sub> /l]	789	.....
Zawiesina ogólna [mg/l]	338	.....
Fosfor ogólny [mgP/l]	13	.....
Azot ogólny [mgN/l]	80	.....



<b>Jakość ścieków komunalnych dopływających na OS Boguszowice</b>		
Wskaźnik	Wartość wskaźnika zanieczyszczeń	Uwagi
1	2	3
BZT <sub>5</sub> [mgO <sub>2</sub> /l]	420	.....
ChZT <sub>Cr</sub> [mgO <sub>2</sub> /l]	1 187	.....
Zawiesina ogólna [mg/l]	486	.....
Fosfor ogólny [mgP/l]	14	.....
Azot ogólny [mgN/l]	121	.....

### 6.5. Informacje o ilości i składzie jakościowym ścieków przemysłowych odprowadzanych przez zakłady do systemu kanalizacji zbiorczej.

Wykaz zakładów przemysłowych oraz określenie charakteru zakładów usługowych podłączonych do systemu kanalizacji zbiorczej:

Na terenie aglomeracji Rybnik zlokalizowane jest 58 zakładów przemysłowych zrzucających ścieki do sieci kanalizacyjnej.

Największymi zakładami zlokalizowanymi na omawianym terenie są KWK Chwałowice i KWK Jankowice, należące do Kompani Węglowej SA oraz Elektrownia Rybnik SA. Do dużych zakładów przemysłowych zrzucających ścieki do sieci kanalizacyjnej należą również: Rybnicka Fabryka Maszyn „Ryfama” S.A., „Tesco”, Samoobsługowy Dom Towarowy „Real” Spółka Komandytowa, „Makro Cash and Carry” Polska S.A, Samodzielny Publiczny Zakład Opieki Zdrowotnej Państwowy Szpital dla Nerwowo i Psychicznie Chorych, Samodzielny Publiczny Zakład Opieki Zdrowotnej Wojewódzki Szpital Specjalistyczny Nr 3 w Rybniku, Carrefour, Eloros Sp. z o.o.

Ilość ścieków przemysłowych |(powstających w zakładach przemysłowych i usługowych), odprowadzanych do kanalizacji [m<sup>3</sup>/d]: **1 440**

<b>Ilość ścieków przemysłowych dopływających na OS Rybnik – Orzepowice [m<sup>3</sup>/d ]: 1 313</b>		
Wskaźnik	Wartość wskaźnika zanieczyszczeń	Ładunek zanieczyszczeń odprowadzany w ciągu doby [g/d]
1	2	3
BZT <sub>5</sub> [mgO <sub>2</sub> /l]	500	656 500
ChZT <sub>Cr</sub> [mgO <sub>2</sub> /l]	1 000	1 313 000
Zawiesina ogólna [mg/l]	350	459 550
Fosfor ogólny [mgP/l]	15	105 040
Azot ogólny [mgN/l]	nieokreślona	-
.....	.....	nie dotyczy

**Ilość ścieków przemysłowych dopływających na OS Boguszowice [m<sup>3</sup>/d ]: 127**

Wskaźnik	Wartość wskaźnika zanieczyszczeń	Ładunek zanieczyszczeń odprowadzany w ciągu doby [g/d]
1	2	3
BZT <sub>5</sub> [mgO <sub>2</sub> /l]	800	101 600
ChZT <sub>Cr</sub> [mgO <sub>2</sub> /l]	2 000	254 000
Zawiesina ogólna [mg/l]	700	88 900
Fosfor ogólny [mgP/l]	20	15 240
Azot ogólny [mgN/l]	120	2 540
.....	.....	nie dotyczy

**6.6. Informacje o zakładach, których podłączenie do systemu kanalizacji zbiorczej jest planowane.**

Wykaz zakładów przemysłowych oraz określenie charakteru zakładów usługowych planowanych do podłączenia do systemu kanalizacji zbiorczej:  
**nie dotyczy**

**Ilość ścieków przemysłowych odprowadzanych przez zakłady planowane do podłączenia do kanalizacji [m<sup>3</sup>/d]: nie dotyczy**

Wskaźnik	Wartość wskaźnika zanieczyszczeń	Ładunek zanieczyszczeń odprowadzany w ciągu doby przez zakłady planowane do podłączenia [g/d] <sup>15</sup>
1	2	3
BZT <sub>5</sub> [mgO <sub>2</sub> /l]	nie dotyczy	nie dotyczy
ChZT <sub>Cr</sub> [mgO <sub>2</sub> /l]	nie dotyczy	nie dotyczy
Zawiesina ogólna [mg/l]	nie dotyczy	nie dotyczy
Fosfor ogólny [mgP/l]	nie dotyczy	nie dotyczy
Azot ogólny [mgN/l]	nie dotyczy	nie dotyczy
.....	nie dotyczy	nie dotyczy

<sup>15</sup> Podać wyłącznie dla BZT<sub>5</sub>.

## 6.7. Uzasadnienie określonej dla aglomeracji równoważnej liczby mieszkańców.

Wyszczególnienie:	RLM
Liczba mieszkańców korzystających z istniejącej sieci kanalizacyjnej (pkt 5.1 Tab. 1 kol. 4)	137 987
Liczba mieszkańców, planowanych do przyłączenia do sieci kanalizacyjnej, na której wykonanie środki finansowe zostały pozyskane (pkt 5.1 Tab. 2 kol. 4)	0
Liczba mieszkańców planowanych do podłączenia do projektowanej sieci kanalizacyjnej (pkt 5.2.1 kol. 4 + pkt 5.2.2 kol. 4)	1 160
Liczba osób czasowo przebywających korzystających z sieci kanalizacyjnej (pkt 5.1 Tab. 1 kol. 5)	1 207
Liczba osób czasowo przebywających, planowanych do przyłączenia do sieci kanalizacyjnej, na której wykonanie środki finansowe zostały pozyskane (pkt 5.1 Tab. 2 kol. 5)	0
Liczba osób czasowo przebywających planowanych do podłączenia do projektowanej sieci kanalizacyjnej (pkt 5.2.1 kol. 5 + pkt 5.2.2 kol. 5)	0
Równoważna Liczba Mieszkańców wynikająca z dobowego ładunku ścieków odprowadzanych przez zakłady przemysłowe i usługowe korzystające z istniejącej sieci kanalizacyjnej [kol. 3 pkt 6.5 / 60 g/d]	12 635
Równoważna Liczba Mieszkańców wynikająca z dobowego ładunku ścieków, który będzie odprowadzanych przez zakłady przemysłowe i usługowe planowane do podłączenia do sieci kanalizacyjnej [kol. 3 pkt 6.6 / 60 g/d]	nd
Liczba mieszkańców oraz osób czasowo przebywających na terenie aglomeracji, korzystających z indywidualnych systemów oczyszczania ścieków komunalnych (przydomowe oczyszczalnie ścieków, zbiorniki bezodpływowe), nieplanowanych do podłączenia do sieci, określona na podstawie rejestrów prowadzonych przez gminę	1 279
<b>Równoważna Liczba Mieszkańców RLM (suma)</b>	<b>154 268</b>

7. Informacje o strefach ochronnych ujęć wody, występujących na obszarze aglomeracji, obejmujących tereny ochrony bezpośredniej i tereny ochrony pośredniej zawierające oznaczenie aktu prawa miejscowego lub decyzje ustanawiające te strefy oraz zakazy, nakazy i ograniczenia obowiązujące na tych terenach.

Na terenie aglomeracji Rybnik znajdują się trzy ujęcia wód podziemnych, dla których zostały wyznaczone strefy ochrony bezpośredniej.

Dla ujęcia S-1 B zlokalizowanego na działce 3386/85 strefa ochrony bezpośredniej wyznaczona decyzją Prezydenta Miasta Rybnika z dnia 02.05.2012 r. nr Ek-I.6341.12.2012, wynosi 10 metrów od studni.

Dla ujęcia 2a zlokalizowanego na działce 1340/199 (zmiana nr działki na 5666/199) strefa ochrony bezpośredniej wyznaczona decyzją Prezydenta Miasta Rybnika z dnia 14.12.2011 r. nr Ek I-6210/00025/11 wynosi 10 metrów od studni.

Dla studni głębinowej zlokalizowanej na działce 4939/194 strefa ochrony bezpośredniej wyznaczona decyzją Prezydenta Miasta Rybnika z dnia 03.11.2011 r. nr Ek I-6210/00022/11 obejmuje całą działkę.

Zgodnie z ww. decyzjami na terenach ochrony bezpośredniej ujęć wód zostały określone takie same zakazy i nakazy:

Na terenie ochrony bezpośredniej ujęć wód podziemnych zabronione jest użytkowanie gruntów do celów niezwiązanych z eksploatacją ujęcia wody.

Na terenie ochrony bezpośredniej ujęć wód należy:

- 1) odprowadzać wody opadowe w sposób uniemożliwiający przedostawanie się ich do urządzeń służących do poboru wody;
- 2) zagospodarować teren zielenią;
- 3) odprowadzać poza granicę terenu ochrony bezpośredniej ścieki z urządzeń sanitarnych, przeznaczonych do użytku osób zatrudnionych przy obsłudze urządzeń służących do poboru wody;
- 4) ograniczyć do niezbędnych potrzeb przebywanie osób niezatrudnionych przy obsłudze urządzeń służących do poboru wody.

Teren ochrony bezpośredniej należy ogrodzić, a na ogrodzeniu należy umieścić tablice zawierające informacje o ujęciu wody i zakazie wstępu osób nieupoważnionych.

Przez teren objęty strefą ochronną ujęć wód podziemnych nie przebiega sieć kanalizacyjna. Sieć planowana do budowy również nie będzie przebiegać przez tereny objęte strefą ochronną.

Lokalizacje studni poboru wód podziemnych oraz ich strefy ochronne przedstawiono na mapie stanowiącej załącznik do niniejszego wniosku.

#### **8. Informacje o obszarach ochronnych zbiorników wód śródlądowych, występujących na obszarze aglomeracji, zawierające oznaczenie aktu prawa miejscowego ustanawiającego te obszary oraz zakazy, nakazy i ograniczenia obowiązujące na tych obszarach.**

Na terenie aglomeracji Rybnik nie występują obszary ochronne wód śródlądowych.

#### **9. Informacje o formach ochrony przyrody, występujących na obszarze aglomeracji, zawierające nazwę formy ochrony przyrody oraz wskazanie aktu prawnego uznającego określony obszar za formę ochrony przyrody.**

Na terenie aglomeracji Rybnik znajduje się Park Krajobrazowy Cysterskie Kompozycje Krajobrazowe Rud Wielkich (wyznaczony na mocy Rozporządzenia Wojewody Katowickiego z dnia 23 listopada 1993) i zlokalizowany jest w jej północno-wschodniej części (obszar z istniejącą kanalizacją). Brak jest natomiast obszarów Natura 2000 i innych obszarów prawnie chronionych wymienionych w ustawie z dnia 16 kwietnia 2004 roku o ochronie przyrody (Dz.U. z 2004 r., Nr 92, poz. 880 z późniejszymi zmianami).

## 10. Poprawność wykonania części graficznej.

Lp.	Wyszczególnienie	Nie <sup>16</sup>	Tak <sup>12</sup>	Nie dotyczy <sup>12</sup>
1	2	3	4	5
1	Część graficzna została wykonana na mapie topograficznej w skali 1: 10 000, a w przypadku jej braku - w skali 1:25 000.		X	
2	Oznaczono granice obszaru proponowanej aglomeracji (obszar objęty i przewidziany do objęcia zasięgiem systemu kanalizacji zbiorczej).		X	
3	Oznaczono znajdujące się na terenie aglomeracji oczyszczalnie ścieków komunalnych, do których odprowadzane są (bądź odprowadzane będą) ścieki komunalne.		X	
4	Oznaczono granice administracyjne gminy / gmin zgodne z danymi z państwowego rejestru granic.		X	
5	Oznaczono granice stref ochronnych ujęć wody obejmujących tereny ochrony bezpośredniej i tereny ochrony pośredniej.		X	
6	Oznaczono granice obszarów ochronnych zbiorników wód śródlądowych.			X
7	Oznaczono granice terenów objętych formami ochrony przyrody w rozumieniu ustawy z dnia 16 kwietnia 2004 r. o ochronie przyrody lub obszarów mających znaczenie dla Wspólnoty, znajdującego się na liście, o której mowa w art. 27 ust. 1 tej ustawy.		X	
8	Określono skalę planu w formie liczbowej i liniowej.		X	
9	Część graficzna została podpisana przez osobę upoważnioną do reprezentowania gminy (gminy wiodącej).		X	

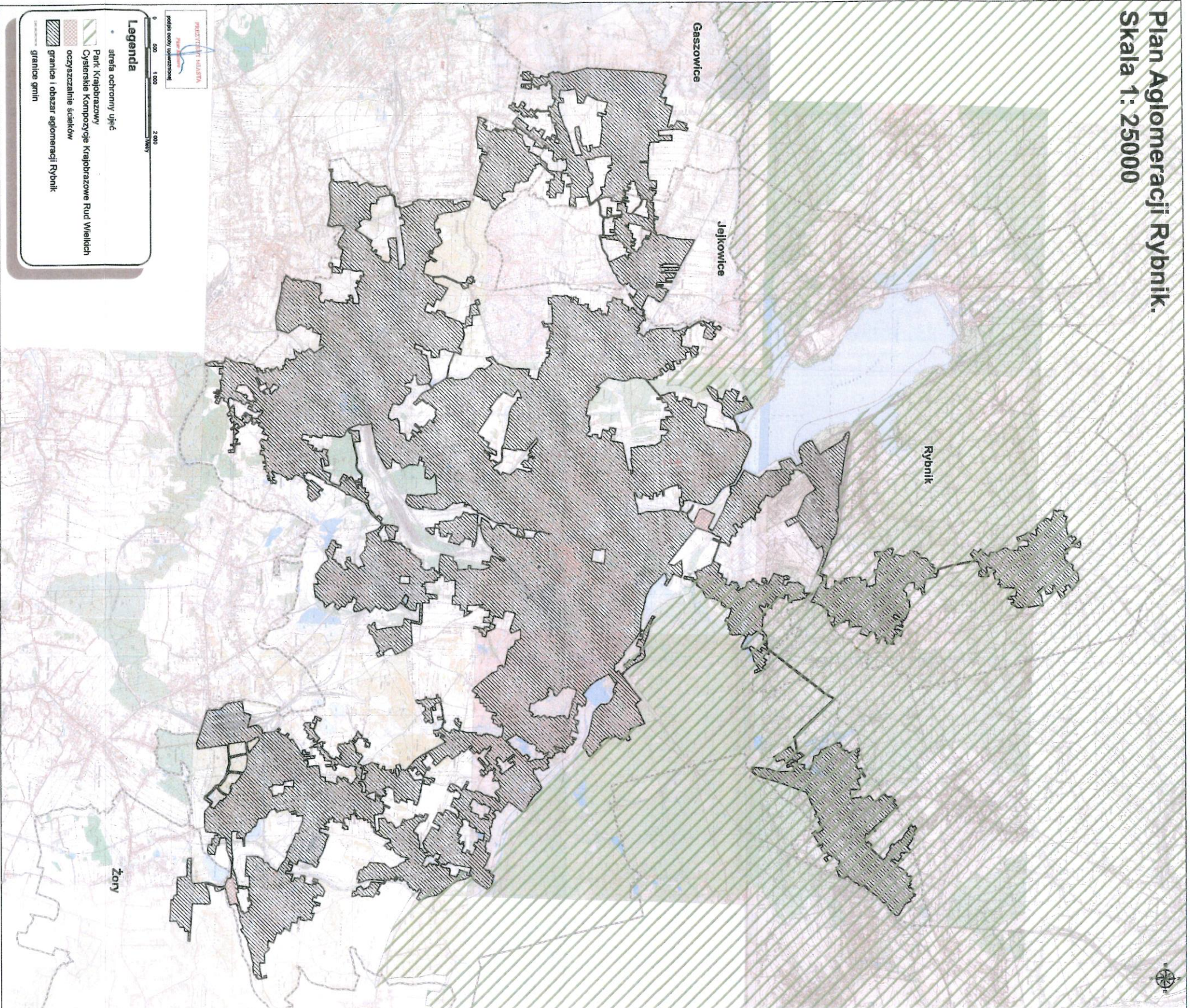
Zaznaczenie jednej odpowiedzi „NIE” świadczy o niewłaściwym wykonaniu załącznika graficznego do wniosku o wyznaczenie obszaru i granic aglomeracji. Tak wykonany dokument – mapa nie może być podstawą do pozytywnego rozpatrzenia wniosku. Załącznik graficzny wymaga poprawienia. Odpowiedzi „NIE DOTYCZY” mogą wystąpić jedynie w wierszach Nr 5, 6 i 7.

### Podpisy osoby upoważnionej do reprezentowania Wnioskodawcy

<p>(data, imię i nazwisko /pieczęć imienna/ podpis)</p>	<p>(pieczęć Wnioskodawcy)</p>
---	-------------------------------

<sup>16</sup> Znakiem „X” zaznaczyć właściwą odpowiedź.

# Plan Aglomeracji Rybnik. Skala 1: 25000



**OBŚWIĘCENIA ZNAKÓW I SYMOLI**

- Symboly oznaczające granice i obszary aglomeracji Rybnik.
- Symboly oznaczające strefy ochronne i parki krajobrazowe.
- Symboly oznaczające czystość i obszar aglomeracji Rybnik.

**Legenda**

- strefa ochronny ujść
- Park Krajobrazowy
- Czystości Kompozycja Krajobrazowa Rud Wielkich
- oczyszczalnie ścieków
- granice i obszary aglomeracji Rybnik
- granice gmin

**KONIN**  
ZAKRES  
SKRZESZEW  
ŻORY

**SKRZESZEW**  
ŻORY

**KONIN**  
ZAKRES  
SKRZESZEW  
ŻORY

**Legenda**

- Symboly oznaczające granice i obszary aglomeracji Rybnik.
- Symboly oznaczające strefy ochronne i parki krajobrazowe.
- Symboly oznaczające czystość i obszar aglomeracji Rybnik.