

Projekt

z dnia 24 września 2015 r.

Zatwierdzony przez

2015-20699

**Uchwała Nr
Rady Miasta Rybnika**

z dnia 2015 r.

w sprawie przyjęcia Programu Ochrony Zdrowia Psychicznego dla Miasta Rybnika na lata 2015-2020

Na podstawie:

- art. 18 ust. 2 pkt 15 ustawy z dnia 8 marca 1990 r. *o samorządzie gminnym* (tekst jednolity Dz. U. z 2013 r. poz. 594 ze zmianami),
- art. 12 pkt 11 ustawy z dnia z dnia 5 czerwca 1998 r. *o samorządzie powiatowym* (tekst jednolity Dz. U. z 2013 r. poz. 595 ze zmianami),
- art. 1 ust. 1, art. 2 ust. 2 i 4 pkt 1 ustawy z dnia 19 sierpnia 1994 r. *o ochronie zdrowia psychicznego* (tekst jednolity Dz. U. z 2011 r. Nr 231, poz. 1375 ze zmianami),
- § 4 ust. 1 pkt 3 rozporządzenia Rady Ministrów z dnia 28 grudnia 2010 r. *w sprawie Narodowego Programu Ochrony Zdrowia Psychicznego* (Dz. U. z 2011 r. Nr 24, poz. 128),

na wniosek Prezydenta Miasta Rybnika, po zaopiniowaniu przez Komisję Zdrowia i Pomocy Społecznej oraz Powiatową Społeczną Radę do Spraw Osób Niepełnosprawnych w Rybniku

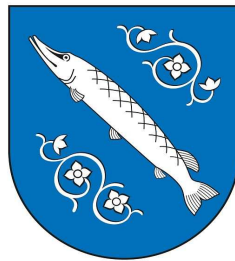
**Rada Miasta Rybnika
uchwała:**

§ 1. Przyjąć *Program Ochrony Zdrowia Psychicznego dla Miasta Rybnika na lata 2015-2020*, stanowiący załącznik do niniejszej uchwały.

§ 2. Uchwała wchodzi w życie z dniem podjęcia.

Załącznik do Uchwały Nr
Rady Miasta Rybnika
z dnia 2015r.

PROGRAM OCHRONY ZDROWIA PSYCHICZNEGO DLA MIASTA RYBNIKA NA LATA 2015–2020



Rybnik. Miasto z ikrą.

SPIS TREŚCI

WPROWADZENIE	4
Rozdział I	
OCHRONA ZDROWIA PSYCHICZNEGO	5
1. Ogólne założenia Programu	5
2. Podstawy prawne ochrony zdrowia psychicznego	7
Rozdział II	
SYTUACJA W OCHRONIE ZDROWIA PSYCHICZNEGO	9
1. Sytuacja dotycząca zaburzeń psychicznych na świecie, w Europie, Polsce i województwie śląskim	9
2. Epidemiologia zaburzeń psychicznych w Mieście Rybniku	9
3. Inwentaryzacja działań, podejmowanych przez Miasto Rybnik na rzecz ochrony zdrowia psychicznego	34
4. Analiza środowiska społecznego Miasta Rybnika	36
Rozdział III	
ZASOBY OPIEKI PSYCHIATRYCZNEJ NA TERENIE MIASTA RYBNIKA	38
1. Zasoby instytucjonalne systemu ochrony zdrowia psychicznego	38
1.1 Zasoby psychiatrycznej opieki stacjonarnej	39
1.2 Zasoby psychiatrycznej opieki ambulatoryjnej	40
1.2.1 Poradnie zdrowia psychicznego	40
1.2.2 Poradnie leczenia uzależnień	41
1.2.3 Poradnie psychologiczno-pedagogiczne w Rybniku	41
2. Instytucje pomocy i integracji społecznej dla osób z zaburzeniami psychicznymi	42
2.1 Jednostki organizacyjne pomocy społecznej	42
2.1.1 Środowiskowe Domy Samopomocy w Rybniku	43
2.1.2 Ośrodek Interwencji Kryzysowej i Psychoterapii w Rybniku	45
2.1.3 Ośrodek Pomocy Społecznej w Rybniku	46
2.2 Instytucje rehabilitacji zawodowej i społecznej	47
2.2.1 Warsztaty terapii zajęciowej	47
2.2.2 Zakład pracy chronionej	48
2.2.3 Klub integracji społecznej	49
3. Pozostałe jednostki i organizacje pozarządowe związane z ochroną zdrowia, w tym zdrowia psychicznego	49
3.1 Powiatowy Urząd Pracy w Rybniku	49
3.2 Powiatowy Zespół do Spraw Orzekania o Niepełnosprawności w Rybniku	51
3.3 Organizacje pozarządowe	52
Rozdział IV	
CELE PROGRAMU I FORMY ICH REALIZACJI	54

Rozdział V

WDRAŻANIE PROGRAMU	62
1. Adresaci, realizatorzy i partnerzy Programu	62
2. Źródła finansowania Programu.....	63
3. Monitoring i ewaluacja Programu	63
4. Promocja Programu.....	64
ZAKOŃCZENIE	65
Spis tabel, wykresów i diagramów	66
Załącznik nr 1 do Programu	69
<i>Program promocji zdrowia psychicznego dla Miasta Rybnika na lata 2015-2020</i>	
Załącznik nr 2 do Programu	71
<i>Program informacyjno-edukacyjny dla Miasta Rybnika, sprzyjający postawom zrozumienia i akceptacji oraz przeciwdziałający dyskryminacji wobec osób z zaburzeniami psychicznymi na lata 2015-2020</i>	
Załącznik nr 3 do Programu	73
<i>Program zwiększenia dostępności i zmniejszenia nierówności w dostępie do różnych form środowiskowej psychiatrycznej opieki zdrowotnej, w tym zwłaszcza form niezbędnych do tworzenia centrów zdrowia dla Miasta Rybnika na lata 2015-2020</i>	
Załącznik nr 4 do Programu	75
<i>Program poszerzenia, zróżnicowania i unowocześniania pomocy i oparcia społecznego dla osób z zaburzeniami psychicznymi w zakresie pomocy: bytowej, mieszkaniowej, stacjonarnej, samopomocy środowiskowej, dla Miasta Rybnika na lata 2015-2020</i>	
Załącznik nr 5 do Programu	77
<i>Program rozwoju zróżnicowanych form wspieranego zatrudnienia i przedsiębiorczości społecznej dostosowanych do potrzeb osób z zaburzeniami psychicznymi dla Miasta Rybnika na lata 2015-2020</i>	

WPROWADZENIE

Zdrowie psychiczne jest elementarnym warunkiem zdrowia w ogóle, dlatego jest w bardzo ścisły sposób powiązane z jakością życia, od której zależy zarówno poczucie dobrostanu każdego człowieka jak i całego społeczeństwa. W obecnych czasach szybki styl życia oraz wszechobecny stres prowadzą do zachwiania poczucia bezpieczeństwa, a to z kolei prowadzi do zaburzeń lękowych i depresyjnych oraz wielu innych zaburzeń psychicznych. To właśnie stres, nieodłączny towarzysz życia człowieka, może być najpoważniejszym zagrożeniem dla jego zdrowia. Permanentny, silnie natężony, wywołany przez wiele niezależnych czynników, niekontrolowany przez człowieka, przyczynia się do poważnych zmian anatomicznych w organizmie i może wywoływać poważne szkody w układzie nerwowym.

Wyniki badań zagrożeń zdrowotnych społeczeństwa bezdyskusyjnie wskazują na rosnące zagrożenie zdrowia psychicznego. Występuje ono w całej populacji ludzkiej i jest tak poważne, że Światowa Organizacja Zdrowia (WHO) prognozuje, iż około 2020 roku wśród osób czynnych zawodowo liczba zwolnień lekarskich z powodu depresji będzie większa niż ze wszystkich pozostałych przyczyn. Raport europejskich neuropsychofarmakologów z 2011 roku podaje, iż 38% Europejczyków leczy się z powodu depresji, chorób psychicznych i chorób neurodegeneracyjnych mózgu. Liczba ta nie obejmuje osób niezgłaszających się na leczenie, a podany wyżej wskaźnik rośnie z roku na rok. Trudności i przewlekłość leczenia takich schorzeń generują ogromne koszty, które w rosnący sposób obciążają wydatki budżetowe państwa i jednostek samorządu terytorialnego.

Wobec tego tym większego znaczenia nabierają działania w zakresie promocji zdrowia psychicznego i zapobiegania tej grupie zaburzeniom. Upowszechnianie wiedzy na temat czynników stwarzających zagrożenia dla zdrowia psychicznego, ich eliminacja lub ograniczanie, kształtowanie nawyków przeciwdziałania negatywnym skutkom to działania najbardziej efektywne, a przy tym generujące najmniejsze koszty i ograniczające szkody nierzadko wielkich rozmiarów. Istotne są także działania na rzecz zapewnienia osobom z zaburzeniami psychicznymi wielostronnej i powszechnie dostępnej opieki zdrowotnej oraz innych form opieki i pomocy niezbędnych do życia w środowisku rodzinnym i społecznym.

Celem polityki społecznej i zdrowotnej państwa oraz jednostek samorządu terytorialnego jest zatem objęcie opieką psychiatryczną i psychologiczną zarówno osoby chorującej jak i jej rodziny, tworzenie środowiskowego modelu opieki psychiatrycznej oraz upowszechnienie zróżnicowanych form pomocy i oparcia społecznego, a także promowanie praw człowieka, w tym przeciwdziałanie dyskryminacji ww. osób. Wszystkie te działania mają za zadanie wspierać osoby dotknięte zaburzeniami psychicznymi w prowadzeniu godnego życia we własnym środowisku. Niezbędna jest również aktywizacja zawodowa tychże osób dostosowana odpowiednio do ich potrzeb poprzez rozwijanie rozmaitych form wspieranego zatrudnienia i przedsiębiorczości społecznej.

Rozdział I OCHRONA ZDROWIA PSYCHICZNEGO

1. Ogólne założenia Programu

Na przestrzeni ostatnich lat mamy do czynienia z nieustanną ewaluacją pojęcia zdrowia i jego ochrony, którą tłumaczy się zmianami w postępie społecznym i cywilizacyjnym. WHO określa zdrowie jako *„pełnię dobrego samopoczucia fizycznego, psychicznego i społecznego, pozwalającą na prowadzenie przez człowieka produktywnego, sensownego i twórczego życia w sferze tak społecznej, jak ekonomicznej”*¹.

Zdrowie psychiczne definiowane jest jako stan braku zaburzeń psychicznych. Liczne próby rozwinięcia takiej prostej (negatywnej) definicji przez wskazanie pozytywnego układu odniesienia w postaci jakiejś normy: przeciętnej (statystycy, psychologowie), idealnej (moralisci) lub względnej (antropologowie, badacze kultur) są podatne na krytykę i mało przydatne w praktyce². Jedynym aspektem z którym zgadza się większość ekspertów jest to, że zdrowie psychiczne i zaburzenie psychiczne nie są do siebie przeciwstawne, czyli brak rozpoznanej choroby psychicznej nie musi oznaczać zdrowia psychicznego.

Można jednak przyjąć, za WHO, że zdrowie psychiczne jest to *„stan dobrego samopoczucia, w którym człowiek wykorzystuje swoje zdolności, może radzić sobie ze stresem w codziennym życiu, może wydajnie i owocnie pracować oraz jest w stanie wnieść wkład w życie danej wspólnoty”*. Dla obywateli zdrowie psychiczne jest kapitałem pozwalającym na realizowanie ich intelektualnego i emocjonalnego potencjału oraz znalezienie i odgrywanie swoich ról w życiu społecznym, w szkole oraz w pracy. W odniesieniu do społeczeństw, dobry stan zdrowia psychicznego obywateli pozytywnie wpływa na ich dobrobyt, solidarność i sprawiedliwość społeczną. Natomiast zły stan zdrowia psychicznego, zarówno dla obywateli, jak i dla systemów społecznych, jest źródłem przeróżnych kosztów, strat i obciążeń³.

Zgodnie z art. 68 ust. 1 *Konstytucji Rzeczypospolitej Polskiej* z dnia 2 kwietnia 1997 roku każdy ma prawo do ochrony zdrowia. Zapis ten obejmuje również ochronę zdrowia psychicznego. Ustawa z dnia 8 marca 1990 roku *o samorządzie gminnym* wskazuje, że zaspokajanie zbiorowych potrzeb wspólnoty należy do zadań własnych gminy, w szczególności obejmujących m.in. sprawy z zakresu ochrony zdrowia (art. 7 ust. 1 pkt 5). Również ustawa z dnia 5 czerwca 1998 roku *o samorządzie powiatowym* stanowi, że powiat wykonuje określone ustawami zadania publiczne o charakterze ponadgminnym w zakresie m.in. promocji i ochrony zdrowia (art. 4 ust. 1 pkt 2).

Jednakże podstawowym polskim aktem prawnym wyznaczającym najważniejsze obszary działalności w ochronie zdrowia psychicznego jest ustawa z dnia 19 sierpnia 1994 roku *o ochronie zdrowia*

¹ *Polityka społeczna. Zarys wykładu wybranych problemów*. Praca zbiorowa pod redakcją Lucyny Frąckiewicz, Wydawnictwo Śląsk, Katowice 2002 r., str.125.

² *Nowa encyklopedia powszechna PWN*, Wydawnictwo Naukowe PWN, tom 6, str. 1003.

³ *ZIELONA KSIĘGA Poprawa zdrowia psychicznego ludności Strategia zdrowia psychicznego dla Unii Europejskiej*, Komisja Wspólnot Europejskich, Bruksela dnia 14 października 2005 r. (COM)2005 484 Końcowy, str. 4.

psychicznego, zgodnie z którą **zdrowie psychiczne jest fundamentalnym dobrem osobistym człowieka**, a ochrona praw osób z zaburzeniami psychicznymi należy do obowiązków państwa. Ochronę zdrowia psychicznego zapewniają organy administracji rządowej i samorządowej oraz instytucje do tego powołane. **Ochrona zdrowia psychicznego** obejmuje realizację zadań dotyczących w szczególności:

- 1) promocji zdrowia psychicznego i zapobiegania zaburzeniom psychicznym,
- 2) zapewnienia osobom z zaburzeniami psychicznymi wielostronnej i powszechnie dostępnej opieki zdrowotnej oraz innych form opieki i pomocy niezbędnych do życia w środowisku rodzinnym i społecznym,
- 3) kształtowania wobec osób z zaburzeniami psychicznymi właściwych postaw społecznych, a zwłaszcza zrozumienia, tolerancji, życzliwości, a także przeciwdziałania ich dyskryminacji.

Powyższe zadania są realizowane przez działania określone w **Narodowym Programie Ochrony Zdrowia Psychicznego**, który został przyjęty rozporządzeniem Rady Ministrów z dnia 28 grudnia 2010 roku. Podmiotami realizującymi ww. program są m.in. samorządy powiatów i gmin, którym przypadła szczególna rola, gdyż w istocie to właśnie **jednostki samorządu terytorialnego** mają realny wpływ na proces wyrównywania szans osób z zaburzeniami psychicznymi oraz działania profilaktyczne i promocyjne w tej sferze. Dlatego też tak ważne jest opracowywanie lokalnych programów ochrony zdrowia psychicznego, uwzględniających potrzeby ludności w zakresie zdrowia psychicznego i opieki psychiatrycznej oraz dostosowanie do nich skoordynowanej działalności różnych form pomocy i oparcia społecznego oraz aktywizacji zawodowej. Należy jednak pamiętać, że poprawa życia osób z zaburzeniami psychicznymi, nie leży wyłącznie w kompetencji danej jednostki samorządu terytorialnego, której organy działają jedynie w granicach ustalonych przez obowiązujące przepisy prawne. Istotna jest bowiem ścisła współpraca z Narodowym Funduszem Zdrowia oraz organizacjami społecznymi, stowarzyszeniami, fundacjami, kościołami i innymi związkami wyznaniowymi, grupami samopomocy pacjentów i ich rodzin, a także innymi podmiotami w zakresie ochrony zdrowia psychicznego. Potrzebne są zatem skoordynowane i wielokierunkowe działania wszystkich podmiotów, zarówno publicznych jak i niepublicznych.

Celem **Programu Ochrony Zdrowia Psychicznego dla Miasta Rybnika na lata 2015–2020**, zwanego w dalszej części „*Programem*”, jest stworzenie podstaw do podjęcia szeroko zakrojonych działań w zakresie ochrony zdrowia psychicznego, a także ich skoordynowanie i kontynuowanie działań dotychczas realizowanych, tak aby nastąpiła poprawa zdrowia psychicznego mieszkańców Miasta Rybnika.

Niniejszy Program wyznacza kierunki działania Miasta Rybnika, mające na celu ograniczenie występowania zagrożeń dla zdrowia psychicznego, poprawę jakości życia osób z zaburzeniami psychicznymi i ich bliskich oraz zapewnienie dostępności do świadczeń opieki zdrowotnej. Program jest realizacją wytycznych określonych w *Narodowym Programie Ochrony Zdrowia Psychicznego* oraz *Śląskim Programie Ochrony Zdrowia Psychicznego na lata 2013-2020*, przyjętym Uchwałą Nr 2406/290/IV/2013 Zarządu Województwa Śląskiego z dnia 29 października 2013 roku.

Program jest dokumentem wieloletnim i wieloetapowym, który przedstawia sytuację oraz stan zasobów psychiatrycznej opieki stacjonarnej i ambulatoryjnej Miasta, definiuje zadania i okres ich realizacji przypadający na lata 2015–2020. Stanowi podstawowe narzędzie kształtowania polityki Miasta w zakresie promocji, profilaktyki i ochrony zdrowia psychicznego. Zaplanowane działania zostały oparte o analizę sytuacji lokalnej. Działania te mają wielokierunkowy charakter. Z jednej strony dotyczą one szerokiej profilaktyki i upowszechniania oświaty prozdrowotnej wśród społeczeństwa, a z drugiej bieżącej opieki i leczenia chorych. Program ma charakter otwarty, co oznacza, że będzie dostosowywany do pojawiających się potrzeb mieszkańców Miasta.

Program realizowany będzie w ścisłej **współpracy** z jednostkami psychiatrycznymi z terenu Rybnika, Narodowym Funduszem Zdrowia oraz innymi placówkami realizującymi zadania z zakresu ochrony zdrowia psychicznego. W realizacji zadań wynikających z Programu mogą również uczestniczyć organizacje społeczne, stowarzyszenia, fundacje, kościoły i inne związki wyznaniowe, a także podmioty, które zakresem swojej działalności obejmują cele i zadania Programu.

2. Podstawy prawne ochrony zdrowia psychicznego

Zadania Miasta w zakresie promocji, profilaktyki i ochrony zdrowia, w tym zdrowia psychicznego, wyznaczają następujące akty prawne:

- 1) ustawa z dnia 8 marca 1990 roku o *samorządzie gminnym*,
- 2) ustawa z dnia 5 czerwca 1998 roku o *samorządzie powiatowym*,
- 3) ustawa z dnia 19 sierpnia 1994 roku o *ochronie zdrowia psychicznego*,
- 4) rozporządzenie Rady Ministrów z dnia 28 grudnia 2010 roku w *sprawie Narodowego Programu Ochrony Zdrowia Psychicznego*,
- 5) *Śląski Program Ochrony Zdrowia Psychicznego na lata 2013-2020*, przyjęty Uchwałą Nr 2406/290/IV/2013 Zarządu Województwa Śląskiego z dnia 29 października 2013 roku,
- 6) ustawa z dnia 12 marca 2004 roku o *pomocy społecznej*,
- 7) ustawa z dnia 27 sierpnia 1997 roku o *rehabilitacji zawodowej i społecznej oraz zatrudnianiu osób niepełnosprawnych*,
- 8) ustawa z dnia 26 października 1982 roku o *wychowaniu w trzeźwości i przeciwdziałaniu alkoholizmowi*,
- 9) ustawa z dnia 29 lipca 2005 roku o *przeciwdziałaniu narkomanii*,
- 10) ustawa z dnia 27 sierpnia 2004 roku o *świadczeniach opieki zdrowotnej finansowanych ze środków publicznych*,
- 11) ustawa z dnia 7 września 1991 roku o *systemie oświaty*,
- 12) ustawa z dnia 24 kwietnia 2003 roku o *działalności pożytku publicznego i o wolontariacie*.

Program zgodny jest z zapisami dokumentów strategicznych m.in.:

- 1) *Strategię Polityki Społecznej dla Miasta Rybnika na lata 2009–2015*, przyjętą Uchwałą Nr 489/XXXV/2009 Rady Miasta Rybnika z dnia 21 stycznia 2009 roku, która w ramach Celu Strategicznego (C₁) *Rozwój zintegrowanego systemu pomocy społecznej* wskazuje obszar

działań m.in. *Rozwój systemu wsparcia na rzecz osób uzależnionych (C₁O₄)* i *Rozwój systemu wsparcia na rzecz osób niepełnosprawnych, w tym osób z zaburzeniami psychicznymi (C₁O₆)* oraz w ramach Celu Strategicznego (C₃) *Tworzenie warunków sprzyjających profilaktyce i ochronie zdrowia: Profilaktyka i ochrona zdrowia – promocja zdrowego stylu życia (C₃O₁)*, *Profilaktyka uzależnień (...)* (C₃O₂) i *Tworzenie warunków dla pełnego uczestniczenia osób niepełnosprawnych i ich rodzin w życiu społecznym (C₃O₃)*,

- 2) *Programem działań na rzecz osób niepełnosprawnych dla Miasta Rybnika na lata 2011–2015*, przyjętym Uchwałą Nr 91/VIII/2011 Rady Miasta Rybnika z dnia 30 marca 2011 roku,
- 3) *Miejskim Programem Przeciwdziałania Przemocy i Ochrony Ofiar Przemocy w Rodzinie na lata 2012–2015*, przyjętym Uchwałą Nr 332/XXVI/2012 Rady Miasta Rybnika z dnia 12 września 2012 roku,
- 4) *Miejskim Programem Profilaktyki i Rozwiązywania Problemów Alkoholowych i Narkomanii*, przyjmowanym przez Radę Miasta Rybnika każdego roku,
- 5) *Programem współpracy Miasta Rybnika z organizacjami pozarządowymi i innymi podmiotami prowadzącymi działalność pożytku publicznego*, przyjmowanym przez Radę Miasta Rybnika każdego roku.

Zgodnie z wytycznymi określonymi w *Narodowym Programie Ochrony Zdrowia Psychicznego* Prezydent Miasta Rybnika Zarządzeniem Nr 517/2011 z dnia 31 października 2011 roku powołał **Zespół Koordynujący realizację Programu**. Skład Zespołu zapewnia właściwą reprezentację Miasta Rybnika, placówek realizujących zadania z zakresu ochrony zdrowia, pozarządowych organizacji samopomocowych. Zadaniem Zespołu było opracowanie projektu Programu, a następnie jego realizacja, koordynowanie i monitorowanie.

W procesie tworzenia Programu przestrzegano pięciu zasad: realizmu, komplementarności, partycypacji, spójności i społecznej akceptacji. Zgodnie z zasadą realizmu Program opiera się na możliwych do osiągnięcia celach. Natomiast zastosowanie zasady komplementarności, polegającej na wykorzystaniu posiadanej wiedzy na temat innych programów w obszarze szeroko pojętej problematyki społecznej, istotnie wspomogło tworzenie Programu. Do planowania i jego realizacji włączono jak największą liczbę partnerów (zasada partycypacji) oraz przewidziano łączenie zadań realizowanych przez różne instytucje i organizacje, tak aby możliwa była stała koordynacja i współpraca realizatorów, zmierzająca do osiągnięcia wspólnie uzgodnionego głównego celu (zasada spójności). Projekt Programu, zgodnie z zasadą społecznej akceptacji, został zaopiniowany przez *Powiatową Społeczną Radę do Spraw Osób Niepełnosprawnych w Rybniku*.

Rozdział II SYTUACJA W OCHRONIE ZDROWIA PSYCHICZNEGO

1. Sytuacja dotycząca zaburzeń psychicznych na świecie, w Europie, Polsce i województwie śląskim

Ponad 450 milionów ludzi na świecie boryka się z różnorodnymi problemami psychicznymi, a ponad 50 milionów cierpi z powodu poważnych chorób psychicznych. Szacuje się, że corocznie około 27% Europejczyków doświadcza różnych form zaburzeń psychicznych. Depresja i schizofrenia należą do najbardziej rozpowszechnionych wśród nich⁴.

W **Polsce** z danych Polskiego Towarzystwa Psychiatrycznego wynika, że w ostatnich latach znacząco wzrosła liczba osób cierpiących na zaburzenia psychiczne. Aż o 73% wzrósł wskaźnik osób zgłaszających się z zaburzeniami psychicznymi do opieki ambulatoryjnej (dane z lat 1997-2006). Natomiast wskaźnik wymagających opieki całodobowej wzrósł w tym czasie o 41%. Według statystyk Instytutu Psychiatrii i Neurologii wynika, iż w 2010 roku na zaburzenia psychiczne leczyło się prawie 1,2 miliona osób. Najczęściej występującymi zaburzeniami były zaburzenia nerwicowe (w tym stres) – około 340 tys. leczonych. Oprócz ww. chorób jako główną przyczynę zaburzeń wśród Polaków wykazano zaburzenia afektywne (w tym depresje) – prawie 260 tys. leczonych⁵.

Od kilkunastu lat rośnie w **województwie śląskim** liczba osób chorych psychicznie. Wzrastają wskaźniki rozpowszechnienia hospitalizacji oraz osób z zaburzeniami psychicznymi leczonych w opiece ambulatoryjnej. Do najbardziej rozpowszechnionych zagrożeń związanych ze zdrowiem psychicznym wśród mieszkańców województwa śląskiego należą:

- zaburzenia nerwicowe,
- zaburzenia nastroju,
- zaburzenia związane z używaniem alkoholu i substancji psychoaktywnych,
- organiczne zaburzenia psychiczne,
- schizofrenia,
- depresje,
- zaburzenia zachowania i emocji rozpoczynające się zwykle w dzieciństwie i w wieku młodzieńczym⁶.

2. Epidemiologia zaburzeń psychicznych w Mieście Rybniku

Dynamika przyrostu ludności Miasta Rybnika jest ujemna. Przyrost naturalny (współczynnik na 1000 mieszkańców) wyniósł w 2012 roku 1,68, natomiast w 2013 roku obniżył się do 0,42. Tylko w porównaniu z rokiem 2011 liczba mieszkańców zmalała o 1 929 osób. Główny Urząd Statystyczny prognozuje, iż w roku 2035 ogólna liczba mieszkańców Rybnika wyniesie 129 560, w tym 67 266

⁴ Informacje pochodzą z publikacji *Zdrowie psychiczne mieszkańców województwa śląskiego w 2012 roku*, przygotowanej przez Wydział Nadzoru nad Systemem Opieki Zdrowotnej Śląskiego Urzędu Wojewódzkiego w Katowicach, str. 2.

⁵ Tamże, str. 3.

⁶ *Śląski Program Ochrony Zdrowia Psychicznego na lata 2013-2020*, str. 32-33.

kobiet. Przewaga kobiet utrzyma się na podobnym, jak obecnie poziomie. Zdecydowanie wzrosła liczba osób, które ukończyły 60 lat – do około 29,4% mieszkańców.

Tabela nr 1
Liczba mieszkańców Miasta, zameldowanych na pobyt stały w latach 2011–2013
z podziałem na płeć

Wyszczególnienie	Lata		
	2011 r.	2012 r.	2013 r.
Liczba mieszkańców ogółem	136 506	135 575	134 577
w tym kobiety	70 319	69 890	69 406
w tym mężczyźni	66 187	65 685	65 171

Źródło: Wydział Spraw Obywatelskich Urzędu Miasta Rybnika

Oceny stanu zdrowia psychicznego mieszkańców Miasta Rybnika i rozpowszechnienia zaburzeń psychicznych, dokonano w oparciu o dane z różnych jednostek (należy podkreślić, że nie ma jednego źródła gromadzenia danych statystycznych, dotyczących wszystkich mieszkańców Rybnika z zaburzeniami psychicznymi). Dotychczas w Mieście nie były prowadzone badania nad rozpowszechnieniem zaburzeń psychicznych. Poza tym uzyskane dane nie ukazują całości zjawiska, ponieważ nie obejmują osób, które cierpią na różnego rodzaju zaburzenia psychiczne oraz emocjonalne, a nie trafiają nigdy do specjalistycznej opieki psychiatrycznej (m.in. z powodu stygmatyzacji zaburzeń psychicznych). Biorąc pod uwagę powyższe, możliwa była jedynie analiza ww. zjawiska w oparciu o dane Powiatowego Zespołu do Spraw Orzekania o Niepełnosprawności w Rybniku, Ośrodka Pomocy Społecznej w Rybniku, Środowiskowego Domu Samopomocy „Cogito Noster” w Rybniku i Powiatowego Urzędu Pracy w Rybniku, a także podmiotów leczniczych działających na terenie Miasta. Dane pochodzą z lat 2011–2013.

Na podstawie danych statystycznych, będących w posiadaniu **Powiatowego Zespołu do Spraw Orzekania o Niepełnosprawności w Rybniku**, poniżej przedstawione zostały wyniki analizy zjawiska niepełnosprawności w Mieście Rybniku w latach 2011–2013, pod kątem przyczyn niepełnosprawności takich jak: upośledzenie umysłowe, choroby psychiczne i całościowe zaburzenia rozwojowe. Dokonując analizy, pod uwagę wzięto wyłącznie osoby, którym wydano orzeczenie o:

- niepełnosprawności (dotyczy osób do 16 roku życia),
- stopniu niepełnosprawności (dotyczy osób powyżej 16 roku życia),

i wobec których został orzeczony symbol przyczyny niepełnosprawności: 01-U (upośledzenie umysłowe), 02-P (choroby psychiczne) lub 12-C (całościowe zaburzenia rozwojowe).

Według danych Zespołu na dzień 31 grudnia 2013 roku 5 785 mieszkańców Rybnika było prawnie uznanych za osoby niepełnosprawne, co stanowiło 4,1% ogółu mieszkańców. W liczbie tej 5 018 stanowiły osoby powyżej 16 roku życia, legitymujące się orzeczeniem o stopniu niepełnosprawności, (w tym 335 osób z zaburzeniami psychicznymi), a 767 to dzieci i młodzież do 16 roku życia,

posiadające orzeczenie o niepełnosprawności (w tym 65 osób z zaburzeniami psychicznymi). Zatem 400 osób stanowiły osoby z zaburzeniami psychicznymi, czyli 0,3% ogółu mieszkańców Miasta. Niepełnosprawność i stopień niepełnosprawności ustalane były na czas określony lub na stałe. Po upływie ważności orzeczenia osoba chcąc utrzymać status niepełnosprawnej musiała wystąpić do Zespołu z ponownym wnioskiem.

Poniżej, w układzie tabelarycznym, przedstawione zostały dane statystyczne za lata 2011–2013, dotyczące mieszkańców Rybnika (osób powyżej 16 roku życia) z zaburzeniami psychicznymi (upośledzenie umysłowe, choroby psychiczne, całościowe zaburzenia rozwojowe) z orzeczonym stopniem niepełnosprawności, z uwzględnieniem stopnia niepełnosprawności, wieku, płci, wykształcenia oraz zatrudnienia.

Tabela nr 2
Liczba osób niepełnosprawnych z zaburzeniami psychicznymi z podziałem na stopień niepełnosprawności w 2011 roku

Symbol przyczyny niepełnosprawności	Stopień niepełnosprawności			Ogółem
	Znaczny	Umiarkowany	Lekki	
01-U upośledzenie umysłowe	8	9	6	23
02-P choroby psychiczne	53	133	58	244
12-C całościowe zaburzenia rozwojowe	0	0	1	1

Źródło: Powiatowy Zespół do Spraw Orzekania o Niepełnosprawności w Rybniku

Tabela nr 3
Liczba osób niepełnosprawnych z zaburzeniami psychicznymi z podziałem na wiek w 2011 roku

Symbol przyczyny niepełnosprawności	Wiek (w latach)				Ogółem
	16-25	26-40	41-60	60 i więcej	
01-U	18	2	2	1	23
02-P	22	58	106	58	244
12-C	1	0	0	0	1

Źródło: Powiatowy Zespół do Spraw Orzekania o Niepełnosprawności w Rybniku

Tabela nr 4
Liczba osób niepełnosprawnych z zaburzeniami psychicznymi
z podziałem na płeć i wykształcenie w 2011 roku

Symbol przyczyny niepełnosprawności	Płeć		Wykształcenie				
	kobieta	mężczyzna	mniej niż podstawowe	podstawowe	zawodowe	średnie	wyższe
01-U	11	12	9	9	5	0	0
02-P	112	132	22	88	85	46	3
12-C	0	1	0	1	0	0	0

Źródło: Powiatowy Zespół do Spraw Orzekania o Niepełnosprawności w Rybniku

Tabela nr 5
Liczba osób niepełnosprawnych z zaburzeniami psychicznymi
według zatrudnienia w 2011 roku

Symbol przyczyny niepełnosprawności	Zatrudnienie		Ogółem
	pracujący	niepracujący	
01-U	0	23	23
02-P	8	236	244
12-C	0	1	1

Źródło: Powiatowy Zespół do Spraw Orzekania o Niepełnosprawności w Rybniku

Tabela nr 6
Liczba osób niepełnosprawnych z zaburzeniami psychicznymi
z podziałem na stopień niepełnosprawności w 2012 roku

Symbol przyczyny niepełnosprawności	Stopień niepełnosprawności			Ogółem
	Znaczny	Umiarkowany	Lekki	
01-U	6	9	9	24
02-P	67	138	67	272
12-C	1	3	1	5

Źródło: Powiatowy Zespół do Spraw Orzekania o Niepełnosprawności w Rybniku

Tabela nr 7
Liczba osób niepełnosprawnych z zaburzeniami psychicznymi
z podziałem na wiek w 2012 roku

Symbol przyczyny niepełnosprawności	Wiek (w latach)				Ogółem
	16-25	26-40	41-60	60 i więcej	
01-U	20	3	1	0	24
02-P	43	57	112	60	272
12-C	5	0	0	0	5

Źródło: Powiatowy Zespół do Spraw Orzekania o Niepełnosprawności w Rybniku

Tabela nr 8
Liczba osób niepełnosprawnych z zaburzeniami psychicznymi
z podziałem na płeć i wykształcenie w 2012 roku

Symbol przyczyny niepełnosprawności	Płeć		Wykształcenie				
	kobieta	mężczyzna	mniej niż podstawowe	podstawowe	zawodowe	średnie	wyższe
01-U	11	13	6	13	5	0	0
02-P	147	125	12	99	90	62	9
12-C	2	3	0	5	0	0	0

Źródło: Powiatowy Zespół do Spraw Orzekania o Niepełnosprawności w Rybniku

Tabela nr 9
Liczba osób niepełnosprawnych z zaburzeniami psychicznymi
według zatrudnienia w 2012 roku

Symbol przyczyny niepełnosprawności	Zatrudnienie		Ogółem
	pracujący	niepracujący	
01-U	1	23	24
02-P	16	256	272
12-C	0	5	5

Źródło: Powiatowy Zespół do Spraw Orzekania o Niepełnosprawności w Rybniku

Tabela nr 10
Liczba osób niepełnosprawnych z zaburzeniami psychicznymi
z podziałem na stopień niepełnosprawności w 2013 roku

Symbol przyczyny niepełnosprawności	Stopień niepełnosprawności			Ogółem
	Znaczny	Umiarkowany	Lekki	
01-U	3	10	3	16
02-P	78	174	61	313
12-C	1	2	3	6

Źródło: Powiatowy Zespół do Spraw Orzekania o Niepełnosprawności w Rybniku

Tabela nr 11
Liczba osób niepełnosprawnych z zaburzeniami psychicznymi
z podziałem na wiek w 2013 roku

Symbol przyczyny niepełnosprawności	Wiek (w latach)				Ogółem
	16-25	26-40	41-60	60 i więcej	
01-U	14	1	1	0	16
02-P	32	77	132	72	313
12-C	6	0	0	0	6

Źródło: Powiatowy Zespół do Spraw Orzekania o Niepełnosprawności w Rybniku

Tabela nr 12
Liczba osób niepełnosprawnych z zaburzeniami psychicznymi
z podziałem na płeć i wykształcenie w 2013 roku

Symbol przyczyny niepełnosprawności	Płeć		Wykształcenie				
	Kobieta	Mężczyzna	mniej niż podstawowe	podstawowe	zawodowe	średnie	wyższe
01-U	10	6	4	9	3	0	0
02-P	141	172	28	101	114	60	10
12-C	1	5	2	4	0	0	0

Źródło: Powiatowy Zespół do Spraw Orzekania o Niepełnosprawności w Rybniku

Tabela nr 13
Liczba osób niepełnosprawnych z zaburzeniami psychicznymi
według zatrudnienia w 2013 roku

Symbol przyczyny niepełnosprawności	Zatrudnienie		Ogółem
	pracujący	niepracujący	
01-U	1	15	16
02-P	21	292	313
12-C	0	6	6

Źródło: Powiatowy Zespół do Spraw Orzekania o Niepełnosprawności w Rybniku

Tabela nr 14
Liczba osób niepełnosprawnych z zaburzeniami psychicznymi
według przyczyny niepełnosprawności w latach 2011-2013

Lata	Symbol przyczyny niepełnosprawności			Ogółem
	01-U	02-P	12-C	
2011 r.	23	244	1	268
2012 r.	24	272	5	301
2013 r.	16	313	6	335

Źródło: Powiatowy Zespół do Spraw Orzekania o Niepełnosprawności w Rybniku

W oparciu o przedstawione powyżej dane liczbowe za lata 2011–2013 można stwierdzić, że najliczniejszą grupę wśród osób z zaburzeniami psychicznymi stanowiły osoby z orzeczoną umiarkowaną stopniem niepełnosprawności – symbol przyczyny niepełnosprawności „02-P choroby psychiczne” (2011 r. – 133, 2012 r. – 138, 2013 r. – 174). W grupie tej przeważali mężczyźni, osoby z przedziału wiekowego 41-60 lat, z wykształceniem podstawowym, niepozostający w zatrudnieniu. Można również zauważyć tendencję wzrostową liczby wydanych orzeczeń wśród mężczyzn, zwłaszcza z powodu chorób psychicznych. Osoby niepełnosprawne są niestety wciąż znacznie mniej wykształcone niż osoby sprawne. To samo można powiedzieć po dokonaniu analizy pod kątem zatrudnienia – osoby niepełnosprawne, które uzyskały orzeczenia charakteryzowały się niskim poziomem aktywności zawodowej.

Na podstawie danych będących w posiadaniu Zespołu wynika, że w badanym okresie 767 dzieci i młodzieży zaliczonych do osób niepełnosprawnych legitymowało się prawomocnym orzeczeniem lub wyrokiem sądu, z czego 65 stanowiły osoby z zaburzeniami psychicznymi. Poniżej tabele przedstawiają dane, dotyczące liczby dzieci zaliczonych do osób niepełnosprawnych z uwzględnieniem przyczyny niepełnosprawności 01-U, 02-P lub 12-C.

Tabela nr 15
Liczba dzieci i młodzieży niepełnosprawnej z zaburzeniami psychicznymi z podziałem na wiek i płeć w 2011 roku

Symbol przyczyny niepełnosprawności	Ogółem	Wiek (w latach)			Płeć	
		do 3 lat	4-7	8-16	Kobieta	Mężczyzna
01-U	12	0	2	10	3	9
02-P	21	0	3	18	4	17
12-C	25	4	13	8	4	21

Źródło: Powiatowy Zespół do Spraw Orzekania o Niepełnosprawności w Rybniku

Tabela nr 16
Liczba dzieci i młodzieży niepełnosprawnej z zaburzeniami psychicznymi z podziałem na wiek i płeć w 2012 roku

Symbol przyczyny niepełnosprawności	Ogółem	Wiek (w latach)			Płeć	
		do 3 lat	4-7	8-16	Kobieta	Mężczyzna
01-U	16	0	6	10	4	12
02-P	22	1	1	20	4	18
12-C	26	4	9	13	5	21

Źródło: Powiatowy Zespół do Spraw Orzekania o Niepełnosprawności w Rybniku

Tabela nr 17
Liczba dzieci i młodzieży niepełnosprawnej z zaburzeniami psychicznymi
z podziałem na wiek i płeć w 2013 roku

Symbol przyczyny niepełnosprawności	Ogółem	Wiek (w latach)			Płeć	
		do 3 lat	4-7	8-16	Kobieta	Mężczyzna
01-U	12	0	4	8	4	8
02-P	25	0	3	22	6	19
12-C	28	3	18	7	3	25

Źródło: Powiatowy Zespół do Spraw Orzekania o Niepełnosprawności w Rybniku

Analizując powyższe dane można uznać, że liczba wydanych orzeczeń dla dzieci i młodzieży pod kątem schorzeń, których dotyczy powyższa statystyka, w poszczególnych latach kształtuje się na podobnym poziomie. Orzeczenia z symbolami 01-U, 02-P czy też 12-C dominują, podobnie jak u osób dorosłych płci męskiej.

Z danych **Ośrodka Pomocy Społecznej w Rybniku** wynika, że w latach 2011-2013 specjalistyczne usługi dla osób z zaburzeniami psychicznymi udzielono 67 osobom w liczbie 18 313 godzin.

Tabela nr 18
Specjalistyczne usługi dla osób z zaburzeniami psychicznymi według liczby osób,
wypracowanych godzin i poniesionych kosztów w Rybniku w latach 2011–2013

Usługi:	Lata								
	2011 r.			2012 r.			2013 r.		
	Liczba osób	Liczba wyprac. godzin	Wysokość środków	Liczba osób	Liczba wyprac. godzin	Wysokość środków	Liczba osób	Liczba wyprac. godzin	Wysokość środków
specjalistyczne dla osób z zaburzeniami psychicznymi	22	3 580	86.043 zł	13	5 032	120.768 zł	18	5 790	138.960 zł
specjalistyczne dla dzieci z zaburzeniami psychicznymi	7	1 313	60.532 zł	4	1 612	72.617 zł	3	986	35.040 zł
OGÓŁEM	29	4 893	146.575 zł	17	6 644	193.385 zł	21	6 776	174.000 zł

Źródło: Ośrodek Pomocy Społecznej w Rybniku

Pracownicy socjalni Ośrodka nadal obserwują wzrost liczby osób dotkniętych chorobami i zaburzeniami psychicznymi bez względu na rejon (dzielnice) Miasta. W dzielnicach, w których kumulują się zjawiska patologiczne (np. mieszkania socjalne zamieszkałe przez rodziny wieloproblemowe) rośnie liczba osób, u których obserwuje się zaburzenia spowodowane nadużywaniem alkoholu.

Poza specjalistycznymi usługami Ośrodek Pomocy Społecznej w Rybniku udzielał osobom z zaburzeniami psychicznymi różnorodnej pomocy, co obrazuje poniższa tabela.

Tabela nr 19
Pomoc osobom z zaburzeniami psychicznymi udzielona przez Ośrodek Pomocy Społecznej w Rybniku w latach 2011–2013

Lata	Liczba osób skierowanych do ŚDS „Cogito Noster” - terapia	Liczba osób skierowanych do Zespołu Psychiatrii Środowisk.	Liczba wniosków o umieszczenie w domu pomocy społecznej złożonych do sądu	Liczba osób, w sprawie których pracownik socjalny brał udział w mediacjach w sprawach mieszk. w ZGM w Rybniku	Praca socjalna	Liczba osób korzyst. z pomocy finansowej	Zasiłki		Liczba rodzin objętych pomocą przez Zespół ds. Przemocy	Monitoring środowisk rent socjalnych	Pomoc asystenta rodziny	Pomoc w formie schronienia
							stałe	celowe				
2011 r.	46	9	8	0	149	143	56	115	48	15	1	5
2012 r.	44	14	8	0	176	151	55	130	51	15	1	7
2013 r.	47	21	12	7	195	161	65	140	56	22	5	9
OGÓŁEM	137	44	28	7	520	455	176	385	155	52	7	21

Źródło: Ośrodek Pomocy Społecznej w Rybniku

Miasto Rybnik jako jedno z nielicznych w skali województwa śląskiego prowadzi dwa odrębne, profilowane środowiskowe domy samopomocy. **Środowiskowy Dom Samopomocy w Rybniku przy ul. Karłowicza 48** zajmuje się oddziaływaniami terapeutycznymi dla osób z upośledzeniem umysłowym, natomiast **Środowiskowy Dom Samopomocy „Cogito Noster” w Rybniku** terapią psychospołeczną dla osób przewlekle chorujących psychicznie. Uczestnikami postępowania terapeutycznego są osoby dorosłe z rozpoznaniem schizofrenii i zaburzeń schizotypowych oraz urojeniowych. W głównej mierze są to osoby młode, po pierwszym epizodzie psychiatrycznym, uczące się lub pracujące, dobrze rokujące na poprawę funkcjonowania społecznego i pełny powrót do normalnego życia, z przewagą mężczyzn – na 42 podopiecznych z zaburzeniami psychicznymi przypada 27 mężczyzn i 15 kobiet (stan na koniec grudnia 2013 roku).

Z wielu badań i analiz wynika, że schizofrenia jest chorobą, której zdiagnozowanie oraz proces przebiega inaczej u kobiet, a inaczej u mężczyzn, którzy mają zdecydowanie częściej chroniczne objawy choroby, częściej również cierpią z powodu uzależnień i problemów społecznych, co niejednokrotnie prowadzi do częstszych i dłuższych hospitalizacji. Kobiety są bardziej emocjonalne, częściej wykazują skłonności do zwierzania się, szczególnie rodzinie oraz częściej szukają pomocy u specjalistów. Natomiast mężczyźni są mniej otwarci, ukrywają swoje problemy emocjonalne i wytwórcze objawy choroby, co prowadzi do zaostrzenia psychozy oraz konieczności korzystania ze zintensyfikowanych działań terapeutyczno-medycznych⁷. Ważną różnicą w przebiegu choroby pomiędzy kobietami i mężczyznami jest wspomniany aspekt pełnienia ról społecznych. Według H. V. Wittchena kobiety przejawiają silniejszą orientację na relacje społeczne, często posiadają wsparcie rodziny, męża, itp. Natomiast młodzi mężczyźni najczęściej nie mają jeszcze własnych rodzin lub je utracili z powodu choroby.

Badania naukowe wykazują, że 90% osób z zaburzeniami psychicznymi nie zakłada własnych rodzin, a około 70% z nich mieszka z rodzicami. Ponadto, utrata lub brak pracy powiązane są z załamaniem się dotychczasowych kontaktów społecznych, co z kolei skutkuje niższą samooceną, mniejszym poczuciem sprawstwa, poczuciem stygmatyzacji. Powrót do aktywności zawodowej i społecznej jest wyjątkowo trudny i możliwy wyłącznie dzięki wsparciu osób najbliższych oraz terapii psychospołecznej⁸.

Zespół Psychiatrii Środowiskowej, działający przy ww. jednostce, w latach 2011–2013 udzielił łącznie wsparcia 476 osobom z zaburzeniami psychicznymi i innym osobom potrzebującym takiej pomocy w miejscu ich zamieszkania. Łącznie udzielono 2 007 konsultacji w zakresie specjalistycznego poradnictwa psychiatrycznego, promocji zdrowia, aktywizacji, psychoedukacji, farmakoterapii oraz wsparcia psychologicznego. Szczegółowe dane liczbowe prezentuje poniższa tabela.

⁷ „Do woman express and experience psychosis differently from men?” Vera A. Morgan, David J. Castle 2008 r. i „Gender differences in first episode psychoses” A. Koster, M. Lajer 2008 r.

⁸ Badania Uniwersytetu im. Stanisława Wyszyńskiego w Warszawie.

Tabela nr 20
Liczba mieszkańców Miasta Rybnika objętych wsparciem Zespołu Psychiatrii Środowiskowej, działającego przy Środowiskowym Domu Samopomocy „Cogito Noster” w Rybniku w latach 2011–2013

Wyszczególnienie	Lata			Ogółem
	2011 r.	2012 r.	2013 r.	
Liczba wspartych osób	179	142	155	476
Liczba udzielonych konsultacji	656	673	678	2007

Źródło: Środowiskowy Dom Samopomocy „Cogito Noster” w Rybniku

Osoby niepełnosprawne (w tym osoby z zaburzeniami psychicznymi) zarejestrowane w **Powiatowym Urzędzie Pracy w Rybniku** jako bezrobotne lub poszukujące pracy niepozostające w zatrudnieniu, mają prawo korzystać z usług i instrumentów rynku pracy na zasadach określonych w ustawie z dnia 20 kwietnia 2004 roku *o promocji zatrudnienia i instytucjach rynku pracy*. Poniższa tabela przedstawia dane liczbowe, dotyczące osób z niepełnosprawnością psychiczną, zarejestrowanych w jednostce w latach 2011–2013.

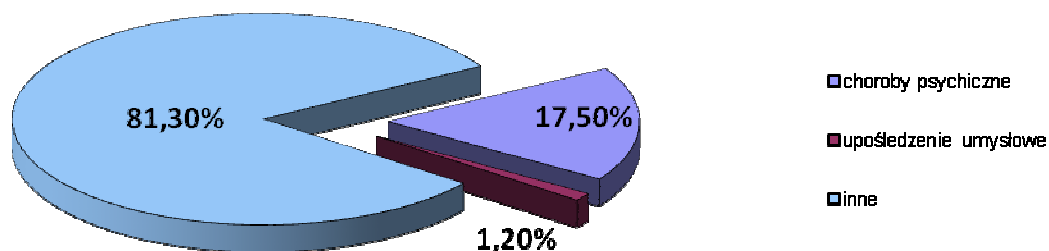
Tabela nr 21
Liczba osób niepełnosprawnych, w tym z niepełnosprawnością psychiczną, zarejestrowanych w Powiatowym Urzędzie Pracy w Rybniku w latach 2011-2013

Lata	Osoby bezrobotne z niepełnosprawnością			Osoby poszukujące pracy i niepozostające w zatrudnieniu z niepełnosprawnością			Łącznie osoby z niepełnospraw. psychiczną
	ogółem	w tym choroby psychiczne	w tym upośledzenie umysłowe	ogółem	w tym choroby psychiczne	w tym upośledzenie umysłowe	
2011 r.	324	55	4	23	4	2	65
2012 r.	339	63	6	28	4	0	73
2013 r.	353	59	2	33	8	0	69

Źródło: Powiatowy Urząd Pracy w Rybniku

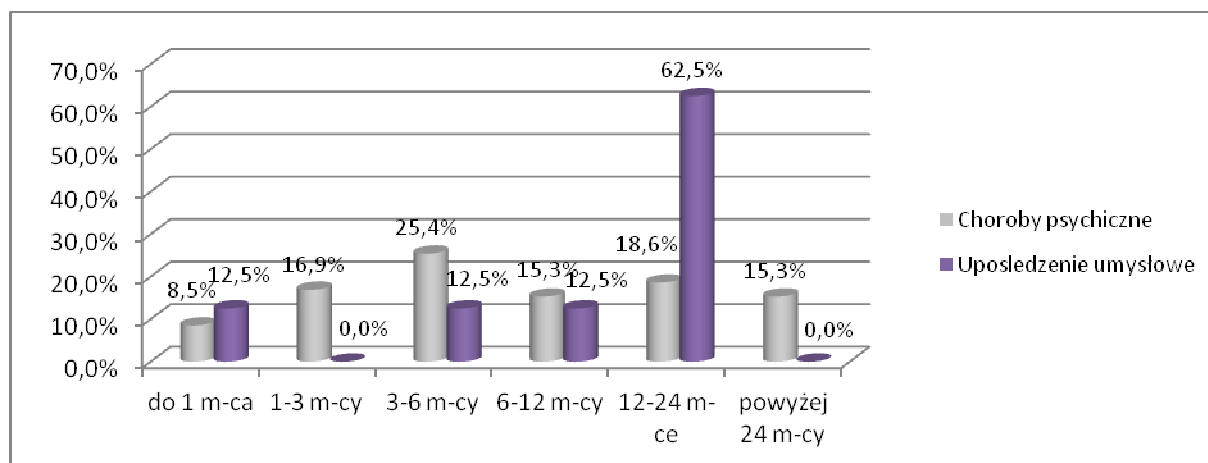
Liczba osób z niepełnosprawnością psychiczną w latach 2011–2013 kształtowała się na zbliżonym poziomie, natomiast liczba osób ze wszystkimi rodzajami niepełnosprawności zwiększyła się o 39 osób. Zdecydowana większość osób z zaburzeniami psychicznymi i upośledzeniem umysłowym posiadała orzeczenie o lekkim stopniu niepełnosprawności, w dalszej kolejności w stopniu umiarkowanym, tylko nieliczne osoby przedstawiły orzeczenie o znacznym stopniu niepełnosprawności.

Wykres nr 1
Niepełnosprawni klienci Powiatowego Urzędu Pracy w Rybniku



Źródło: Powiatowy Urząd Pracy w Rybniku

Wykres nr 2
Osoby chore psychicznie i z upośledzeniem umysłowym zarejestrowane w Powiatowym Urzędzie Pracy w Rybniku ze względu na długość pozostawania bez pracy



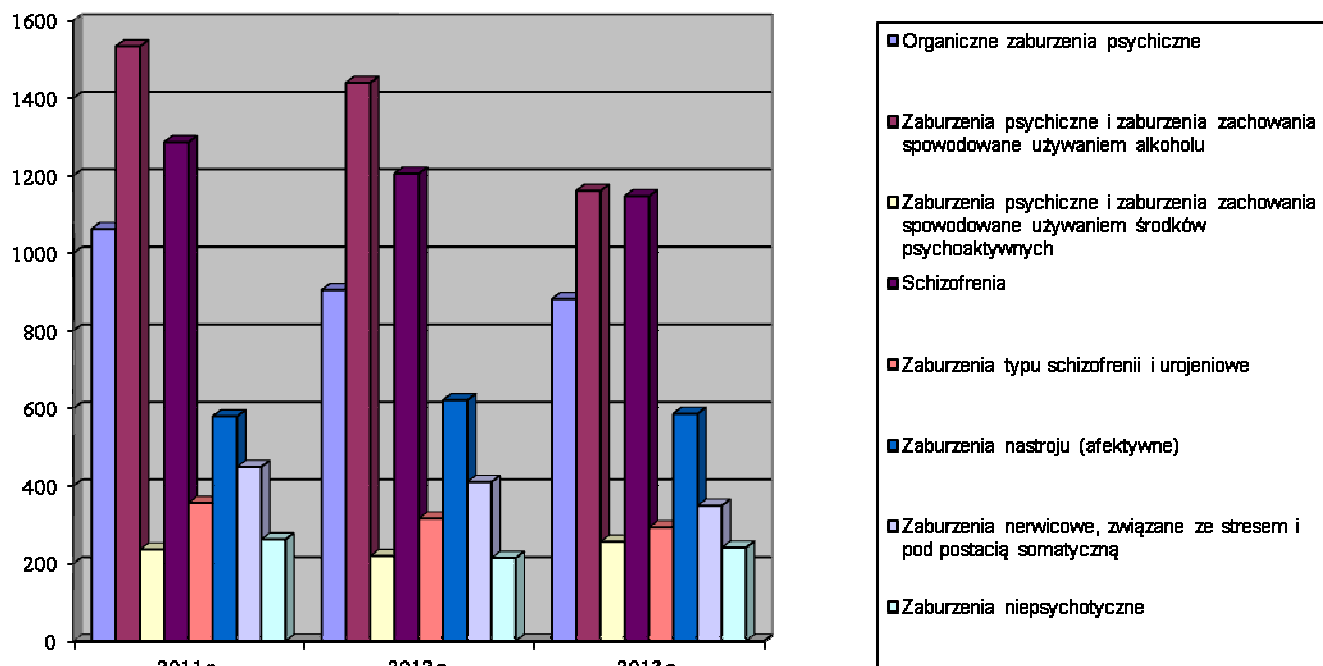
Źródło: Powiatowy Urząd Pracy w Rybniku

W grupie osób chorych psychicznie najdłuższym okresem pozostawania w rejestrze osób bez zatrudnienia jest przedział od 3 do 6 miesięcy, natomiast dla osób z upośledzeniem umysłowym – od 12 do 24 miesięcy.

Podstawowym wskaźnikiem stanu zdrowia psychicznego jest rozpowszechnienie zaburzeń psychicznych rejestrowanych w placówkach psychiatrycznej opieki zdrowotnej, w tym także związanych z nadużywaniem substancji psychoaktywnych (alkohol, narkotyki i leki). Na przełomie lat 2011–2013 obserwuje się spadek liczby osób hospitalizowanych z powodu zaburzeń psychicznych i zaburzeń zachowania. W 2011 roku w **Samodzielnym Publicznym Zakładzie Opieki Zdrowotnej Państwowym Szpitalu dla Nerwowo i Psychicznie Chorych w Rybniku** z powodu ww. zaburzeń hospitalizowanych było 5 763 osób, w tym 3 462 mężczyzn i 2 301 kobiet, w 2012 roku 5 329 osób, w tym 3 066 mężczyzn i 2 263 kobiet, w 2013 roku 4 915 osób, w tym 2 730 mężczyzn i 2 185 kobiet. Do głównych przyczyn hospitalizacji zalicza się zaburzenia alkoholowe, schizofrenię, organiczne zaburzenia psychiczne, włącznie z zespołami objawowymi. W 2013 roku w porównaniu

z rokiem 2011 nastąpił znaczny spadek hospitalizowanych mężczyzn z powodu zaburzeń alkoholowych (313 osób) oraz spadek liczby kobiet (59). Przyczyną wyższej hospitalizacji kobiet były zaburzenia nastroju (afektywne) – 361 w 2011 roku, 426 w 2012 roku i 415 w 2013 roku.

Wykres nr 3
Pacjenci hospitalizowani z powodu zaburzeń psychicznych i zaburzeń zachowania
w SP ZOZ Państwowym Szpitalu dla Nerwowo i Psychicznie Chorych w Rybniku
w latach 2011–2013



Źródło: SP ZOZ Państwowy Szpital dla Nerwowo i Psychicznie Chorych w Rybniku

Tabela nr 22
Pacjenci hospitalizowani z powodu zaburzeń psychicznych i zaburzeń zachowania w SP ZOZ Państwowym Szpitalu dla Nerwowo i Psychiczenie Chorych w Rybniku w latach 2011-2013

Lp.	Rozpoznanie	Lata								
		2011 r.			2012 r.			2013 r.		
		Ogółem	Mężczyźni	Kobiety	Ogółem	Mężczyźni	Kobiety	Ogółem	Mężczyźni	Kobiety
OGÓŁEM:		5763	3462	2301	5329	3066	2263	4915	2730	2185
1.	Organiczne zaburzenia psychiczne włącznie z zespołami objawowymi	1062	637	425	905	551	354	882	486	396
2.	Zaburzenia psychiczne i zaburzenia zachowania spowodowane używaniem alkoholu	1533	1016	517	1439	945	494	1161	703	458
3.	Zaburzenia psychiczne i zaburzenia zachowania spowodowane używaniem środków psychoaktywnych	236	177	59	219	151	68	256	172	84
4.	Schizofrenia	1286	783	503	1205	707	498	1147	668	479
5.	Zaburzenia typu schizofrenii i urojeniowe	356	217	139	316	174	142	293	174	119
6.	Zaburzenia nastroju (afektywne)	579	218	361	621	195	426	586	171	415
7.	Zaburzenia nerwicowe, związane ze stresem i pod postacią somatyczną	449	254	195	410	224	186	349	204	145
8.	Zaburzenia niepsychotyczne	262	160	102	214	119	95	241	152	89

Źródło: SP ZOZ Państwowy Szpital dla Nerwowo i Psychiczenie Chorych w Rybniku

Tabela nr 23
Chorzy (osoby) leczeni z zaburzeniami psychicznymi (bez uzależnień) w jednostkach psychiatrycznej opieki ambulatoryjnej w latach 2011–2013

Współczynnik na 100 tys. ludności

Lata	Miasto Rybnik		Województwo śląskie	
	Leczeni ogółem	Leczeni po raz pierwszy	Leczeni ogółem	Leczeni po raz pierwszy
2011 r.	3903,5	993,3	3175,1	811,7
2012 r.	3765,9	821,4	3189,1	687,6
2013 r.	4175,9	1050,0	3408,0	672,6

Źródło: opracowanie własne na podstawie danych, pozyskanych z Raportów o stanie zdrowia psychicznego mieszkańców województwa śląskiego w latach 2011-2013, przygotowanych przez Wydział Nadzoru nad Systemem Opieki Zdrowotnej Śląskiego Urzędu Wojewódzkiego w Katowicach

Liczba osób leczonych z zaburzeniami psychicznymi (bez uzależnień) w rybnickich jednostkach psychiatrycznej opieki ambulatoryjnej w 2013 roku w porównaniu z rokiem 2011 wzrosła o blisko 7%, natomiast liczba osób leczonych po raz pierwszy wzrosła o 5,7%.

Analiza danych, dotyczących porad udzielanych w jednostkach psychiatrycznej opieki ambulatoryjnej na terenie Miasta Rybnika w latach 2011–2013 (tabela nr 24) wskazuje, że z roku na rok wzrasta liczba udzielanych porad: 2011 r. – 21 751, 2012 r. – 22 989, 2013 r. – 23 934, co daje ponad 7,5% wzrost. Z każdym rokiem wzrastała liczba porad udzielonych przez lekarza w SP ZOZ Państwowym Szpitalu dla Nerwowo i Psychicznie Chorych w Rybniku (łącznie udzielono 7 753 porad) i Ośrodku Usług Medycznych „ALERGOKOL” w Rybniku (łącznie udzielono 2 584 porad). Największą tendencję wzrostową zaobserwowano w liczbie porad udzielanych przez innego terapeutę (wzrost o 105%, 2011 r. – 2 138, 2012 r. – 2 737, 2013 r. – 4 400), co jest najbardziej widoczne w statystykach Niepublicznego Zakładu Opieki Zdrowotnej Ośrodka Leczenia Uzależnień, Opieki Psychiatrycznej i Pomocy Rodzinie „INTEGRUM” w Rybniku (2011 r. – 1 344, 2012 r. – 1 648, 2013 r. – 3 069). Najwięcej porad udzielono w Niepublicznym Zakładzie Opieki Zdrowotnej „Centrum Medyczne” Sp. z o.o. w Rybniku (2011 r. – 14 612, 2012 r. – 14 553, 2013 r. – 14 358).

Największym zainteresowaniem wśród świadczeń realizowanych w jednostkach psychiatrycznej opieki ambulatoryjnej w badanym okresie (tabela nr 25) cieszyły się: psychoterapia grupowa, a następnie indywidualna. Liczba udzielonych świadczeń największa była w 2011 r. – 4 224, podczas gdy w latach 2012–2013 udzielono łącznie 4 603 świadczeń.

W przypadku rozpoznai zaburzei psychicznych osb leczonych w ww. jednostkach (tabela nr 26) w latach 2011–2013 najwiksza liczbe stanowiły zaburzenia psychiczne bez uzaleznien (2011 r. – 6 032, 2012 r. – 5 880, 2013 r. – 5 910). W roku 2013 na pierwsze miejsce zdecydowanie wysunęły się zaburzenia spowodowane używaniem alkoholu (2 793). Tym bardziej niepokojący jest fakt, że łączna liczba osb leczonych z tego powodu w poprzednich latach (1 371) nie przekroczyła liczby leczonych w 2013 roku. Liczba osb leczonych na zaburzenia spowodowane używaniem środków psychoaktywnych w przeciągu 3 lat pozostawała na podobnym, niskim poziomie.

Na przełomie lat 2011–2013 obserwuje się znaczny wzrost liczby chorych leczonych w jednostkach psychiatrycznej opieki ambulatoryjnej (tabela nr 27) z rozpoznaniem zaburzei nerwicowych związanych ze stresem i somatoformicznych (2011 r. – 2 096; 2013 r. – 2 535). Wśród osb leczonych najwiksza liczbe stanowili pacjenci z rozpoznaniem: ww. zaburzei, epizodów afektywnych (2011 r. – 866; 2012 r. – 778; 2013 r. – 769), schizofrenii (2011 r. – 672; 2012 r. – 709; 2013 r. – 687), organicznych zaburzei psychotycznych (2011 r. – 670; 2012 r. – 556; 2013 r. – 615), a także depresji nawracających i zaburzei dwubiegunowych (2011 r. – 489; 2012 r. – 665; 2013 r. – 620).

Analiza chorych leczonych z zaburzeniami psychicznymi w jednostkach psychiatrycznej opieki ambulatoryjnej na terenie Miasta Rybnika w latach 2011-2013 (tabela nr 28) wskazuje na istotny wzrost leczonych w wieku 30-64 lat (2011 r. – 3 904; 2012 r. – 3 909; 2013 r. – 3 946) oraz w wieku 19-29 lat (2011 r. – 889; 2012 r. – 805; 2013 r. – 1 107).

Analiza chorych leczonych z zaburzeniami spowodowanymi używaniem alkoholu w jednostkach opieki ambulatoryjnej na terenie Miasta Rybnika w latach 2011-2013 (tabela nr 29) wskazuje na istotny wzrost liczby chorych (2011 r. – 692, w tym 495 mężczyzn i 197 kobiet; 2013 r. – 2 786, w tym 2 042 mężczyzn i 744 kobiety). Najczęstszym rozpoznaniem były: zespół uzależnienia (2011 r. – 574; 2012 r. – 656; 2013 r. – 2 686) oraz ostre zatrucia (2011 r. – 87; 2012 r. – 42; 2013 r. – 77).

W jednostkach opieki ambulatoryjnej na terenie Miasta Rybnika w latach 2011-2013 odnotowano ponad czterokrotny wzrost liczby chorych z zaburzeniami, spowodowanymi używaniem alkoholu (tabela nr 30; 2011 r. – 712; 2013 r. – 2 793). Istotny wzrost liczby chorych nastąpił zarówno wśród mężczyzn (2011 r. – 513; 2013 r. – 2 053), jak i kobiet (2011 r. – 199; 2013 r. – 740). Analiza chorych w poszczególnych grupach wiekowych wykazała, że najwiksza liczba chorych znajduje się w przedziale 30-64 lat (2011 r. – 350; 2012 r. – 459; 2013 r. – 1 642). W podziale na płeć dane wskazują, że najwięcej mężczyzn z zaburzeniami spowodowanymi używaniem alkoholu było w przedziale wiekowym 30-64 lat (2011 r. – 298; 2012 r. – 320; 2013 r. – 1 178). Podobną tendencję zauważa się wśród kobiet (2012 r. – 139; 2013 r. – 464). Jedynie w 2011 roku odnotowano więcej leczonych kobiet (80) w przedziale 19-29 lat (w przedziale 30-64 lata wystąpiły 52 leczone kobiety).

Tabela nr 24
Porady udzielone w jednostkach psychiatrycznej opieki ambulatoryjnej na terenie Miasta Rybnika w latach 2011-2013

Wyszczególnienie	Lata																	
	2011 r.						2012 r.						2013 r.					
	Razem	M	I	S	A	CM	Razem	M	I	S	A	CM	Razem	M	I	S	A	CM
Liczba porad ogółem	21751	1359	2180	2793	807	14612	22989	1849	2529	3038	1020	14553	23934	1638	3621	3109	1208	14358
z tego:																		
Porady udzielone przez lekarza	17387	792	673	2360	723	12839	17460	1039	728	2649	823	12221	16881	782	302	2744	1038	12015
Porady udzielone przez psychologa	2226	567	163	433	84	979	2792	518	153	389	197	1535	2653	548	250	365	170	1320
Porady udzielone przez innego terapeutę	2138	0	1344	0	0	794	2737	292	1648	0	0	797	4400	308	3069	0	0	1023

Źródło: opracowanie własne na podstawie danych, pozyskanych z jednostek psychiatrycznej opieki ambulatoryjnej

Użyte skróty:

M – Niepubliczny Zakład Opieki Zdrowotnej „MEDIKOL” Sp. z o.o. w Rybniku,
I – Niepubliczny Zakład Opieki Zdrowotnej Ośrodek Leczenia Uzależnień, Opieki Psychiatrycznej i Pomocy Rodzinie „INTEGRUM” w Rybniku,
S – Samodzielny Publiczny Zakład Opieki Zdrowotnej Państwowy Szpital dla Nerwowo i Psychiczenie Chorych w Rybniku,
A – Ośrodek Usług Medycznych „ALERGOKOL” w Rybniku,
CM – Niepubliczny Zakład Opieki Zdrowotnej „Centrum Medyczne” Sp. z o.o. w Rybniku.

Tabela nr 25
Świadczenia realizowane w jednostkach psychiatrycznej opieki ambulatoryjnej na terenie Miasta Rybnika w latach 2011-2013

Lp.	Wyszczególnienie	Lata																	
		2011 r.						2012 r.						2013 r.					
	Razem	M	I	S	A	CM	Razem	M	I	S	A	CM	Razem	M	I	S	A	CM	
	Świadczenia realizowane ogółem	4224	15	691	112	11	3395	1310	48	402	125	90	645	3293	30	2548	127	38	550
1.	Psychoterapia indywidualna (osoba)	663	0	365	31	11	256	309	31	104	39	90	45	854	26	689	49	38	52
2.	Psychoterapia grupowa/rodzinna (osoba)	385	0	326	0	0	59	318	0	293	0	0	25	1880	0	1858	0	0	22
3.	Interwencje pracownika socjalnego	0	0	0	0	0	0	0	0	0	0	0	0	0	0	0	0	0	0
4.	Wizyty w środowisku chorego (dom)	156	0	0	0	0	156	126	0	0	0	0	126	155	0	0	0	0	155
5.	Porady telefoniczne	2660	0	0	0	0	2660	238	0	0	0	0	238	209	0	0	0	0	209
6.	Skierowanie do stacjonarnych placówek	360	15	0	81	0	264	319	17	5	86	0	211	195	4	1	78	0	112

Źródło: opracowanie własne na podstawie danych, pozyskanych z jednostek psychiatrycznej opieki ambulatoryjnej

Użyte skróty:

M – Niepubliczny Zakład Opieki Zdrowotnej „MEDIKOL” Sp. z o.o. w Rybniku,
 I – Niepubliczny Zakład Opieki Zdrowotnej Ośrodek Leczenia Uzależnień, Opieki Psychiatrycznej i Pomocy Rodzinie „INTEGRUM” w Rybniku,
 S – Samodzielny Publiczny Zakład Opieki Zdrowotnej Państwowy Szpital dla Nerwowo i Psychiczenie Chorych w Rybniku,
 A – Ośrodek Usług Medycznych „ALERGOKOL” w Rybniku,
 CM – Niepubliczny Zakład Opieki Zdrowotnej „Centrum Medyczne” Sp. z o.o. w Rybniku.

Tabela nr 26
Rozpoznania zaburzeń psychicznych osób leczonych w jednostkach psychiatrycznej opieki ambulatoryjnej na terenie Miasta Rybnika w latach 2011-2013

Lp.	Rozpoznanie	Lata																	
		2011 r.						2012 r.						2013 r.					
		Razem	M	I	S	A	CM	Razem	M	I	S	A	CM	Razem	M	I	S	A	CM
1.	Zaburzenia psychiczne (bez uzależnień)	6032	289	0	630	777	4336	5880	390	0	683	995	3812	5910	336	0	682	1167	3725
2.	Zaburzenia spowodowane używaniem środków psychoaktywnych	67	0	0	14	20	33	73	0	5	12	17	39	66	0	0	13	28	25
3.	Zaburzenia spowodowane używaniem alkoholu	612	0	445	63	10	94	759	0	610	67	8	74	2793	0	2666	46	13	68
OGÓŁEM		6711	289	445	707	807	4463	6712	390	615	762	1020	3925	8769	336	2666	741	1208	3818

Źródło: opracowanie własne na podstawie danych, pozyskanych z jednostek psychiatrycznej opieki

Użyte skróty:

M – Niepubliczny Zakład Opieki Zdrowotnej „MEDIKOL” Sp. z o.o. w Rybniku,
I – Niepubliczny Zakład Opieki Zdrowotnej Ośrodek Leczenia Uzależnień, Opieki Psychiatrycznej i Pomocy Rodzinie „INTEGRUM” w Rybniku,
S – Samodzielny Publiczny Zakład Opieki Zdrowotnej Państwowy Szpital dla Nerwowo i Psychicznie Chorych w Rybniku,
A – Ośrodek Usług Medycznych „ALERGOKOL” w Rybniku,
CM – Niepubliczny Zakład Opieki Zdrowotnej „Centrum Medyczne” Sp. z o.o. w Rybniku.

Tabela nr 27
Chorzy leczeni według rozpoznania z zaburzeniami psychicznymi w jednostkach psychiatrycznej opieki ambulatoryjnej na terenie Miasta Rybnika w latach 2011-2013

Lp.	Rozpoznanie	Lata																	
		2011 r.						2012 r.						2013 r.					
		Razem	M	I	S	A	CM	Razem	M	I	S	A	CM	Razem	M	I	S	A	CM
		RAZEM																	
1.	Organiczne zaburzenia niepsychotyczne	198	8	0	23	0	167	209	11	0	34	0	164	184	3	0	26	0	155
2.	Organiczne zaburzenia psychotyczne	670	28	0	90	73	479	556	41	0	76	83	356	615	30	0	97	160	328
3.	Schizofrenia	672	15	0	100	91	466	709	19	0	107	119	464	687	19	0	111	135	422
4.	Inne zaburzenia psychotyczne i urojenia	123	5	0	25	1	92	165	59	0	27	0	79	104	5	0	23	0	76
5.	Epizody afektywne	866	42	0	48	0	776	778	31	0	87	0	660	769	59	0	80	50	580
6.	Depresje nawracające i zaburzenia dwubiegunowe	489	22	0	49	143	275	665	7	0	60	342	256	620	28	0	75	264	253
7.	Inne zaburzenia nastroju (afektywne)	45	4	0	5	1	35	227	172	0	6	0	49	79	5	0	5	0	69

8.	Zaburzenia nerwicowe związane ze stresem i somatoformiczne	2096	135	90	232	423	1216	1703	2	137	238	373	953	2535	151	709	223	539	913
9.	Zespoły behawioralne związane z zaburzeniami odżywiania	15	3	0	2	0	10	19	8	0	0	0	11	28	4	0	0	4	20
10.	Zespoły behawioralne związane z zaburzeniami fizjologicznymi	15	4	0	1	0	10	40	18	0	3	0	19	18	5	0	2	4	7
11.	Zaburzenia osobowości i zachowania dorosłych	154	11	0	27	30	86	118	10	0	11	45	52	91	17	0	10	16	48
12.	Upośledzenia umysłowe	332	7	0	15	11	299	308	10	0	19	27	252	278	5	0	21	38	214
13.	Całościowe zaburzenia rozwojowe	119	0	0	0	0	119	159	1	0	0	0	158	176	0	0	0	0	176
14.	Pozostałe zaburzenia rozwoju psychicznego	9	0	0	0	0	9	16	0	0	0	0	16	8	0	0	0	0	8
15.	Zaburzenia zachowania zaczynające się zwykle w dzieciństwie	298	0	0	2	1	295	325	0	0	0	3	322	445	0	0	1	1	443
16.	Nieokreślone zaburzenia psychiczne	21	5	0	11	3	2	25	6	0	15	3	1	29	5	0	8	6	10
OGÓŁEM		6122	289	90	630	777	4336	6022	395	137	683	995	3812	6666	336	709	682	1217	3722

Źródło: opracowanie własne na podstawie danych, pozyskanych z jednostek psychiatrycznej opieki

Użyte skróty:

M – Niepubliczny Zakład Opieki Zdrowotnej „MEDIKOL” Sp. z o.o. w Rybniku,

I – Niepubliczny Zakład Opieki Zdrowotnej Ośrodek Leczenia Uzależnień, Opieki Psychiatrycznej i Pomocy Rodzinie „INTEGRUM” w Rybniku,

S – Samodzielny Publiczny Zakład Opieki Zdrowotnej Państwowy Szpital dla Nerwowo i Psychiczenie Chorych w Rybniku,

A – Ośrodek Usług Medycznych „ALERGOKOL” w Rybniku,

CM – Niepubliczny Zakład Opieki Zdrowotnej „Centrum Medyczne” Sp. z o.o. w Rybniku.

Tabela nr 28
Chorzy leczeni według wieku z zaburzeniami psychicznymi w jednostkach psychiatrycznej opieki ambulatoryjnej na terenie
Miasta Rybnika w latach 2011-2013

Lp.	Grupy wiekowe	Lata																	
		2011 r.						2012 r.						2013 r.					
		Razem	M	I	S	A	CM	Razem	M	I	S	A	CM	Razem	M	I	S	A	CM
1.	0-18	454	0	0	2	0	452	552	0	0	1	0	551	737	0	0	1	0	736
2.	19-29	889	79	30	129	142	509	805	120	17	120	173	375	1107	87	362	114	189	355
3.	30-64	3904	168	60	430	513	2733	3909	220	120	482	717	2370	3946	198	347	477	767	2157
4.	65 lat i więcej	836	42	0	83	122	589	1550	50	1	92	891	516	3003	51	4	103	211	2634
OGÓLEM		6083	289	90	644	777	4283	6816	390	138	695	1781	3812	8793	336	713	695	1167	5882

Źródło: opracowanie własne na podstawie danych, pozyskanych z jednostek psychiatrycznej opieki

Użyte skróty:

M – Niepubliczny Zakład Opieki Zdrowotnej „MEDIKOL” Sp. z o.o. w Rybniku,
I – Niepubliczny Zakład Opieki Zdrowotnej Ośrodek Leczenia Uzależnień, Opieki Psychiatrycznej i Pomocy Rodzinie „INTEGRUM” w Rybniku,
S – Samodzielny Publiczny Zakład Opieki Zdrowotnej Państwowy Szpital dla Nerwowo i Psychiczenie Chorych w Rybniku,
A – Ośrodek Usług Medycznych „ALERGOKOL” w Rybniku,
CM – Niepubliczny Zakład Opieki Zdrowotnej „Centrum Medyczne” Sp. z o.o. w Rybniku.

Tabela nr 29
Chorzy leczeni według płci i rozpoznania z zaburzeniami spowodowanymi używaniem alkoholu
w jednostkach psychiatrycznej opieki ambulatoryjnej na terenie Miasta Rybnika w latach
2011-2013

Rozpoznanie	Lata								
	2011 r.			2012 r.			2013 r.		
	Razem	Mężczyźni	Kobiety	Razem	Mężczyźni	Kobiety	Razem	Mężczyźni	Kobiety
Ostre zatrucia	87	66	21	42	33	9	77	59	18
Używanie szkodliwe	18	16	2	19	17	2	9	5	4
Zespół uzależnienia	574	402	172	656	453	203	2686	1965	721
Zespół abstynencyjny bez majaczenia	6	5	1	32	25	7	5	5	0
Zespół abstynencyjny z majaczeniem	1	1	0	30	0	30	0	0	0
Zaburzenia psychotyczne bez majaczenia	4	3	1	7	5	2	6	6	0
Zespół amnestyczny	0	0	0	5	1	4	2	2	0
Inne zaburzenia psychiczne	2	2	0	6	2	4	1	0	1
OGÓŁEM	692	495	197	797	536	261	2786	2042	744

Źródło: opracowanie własne na podstawie danych, pozyskanych z jednostek psychiatrycznej opieki

Tabela nr 30
Chorzy leczeni według płci i wieku z zaburzeniami spowodowanymi używaniem alkoholu
w jednostkach psychiatrycznej opieki ambulatoryjnej na terenie Miasta Rybnika
w latach 2011-2013

Grupy wiekowe	Lata								
	2011 r.			2012 r.			2013 r.		
	Razem	Mężczyźni	Kobiety	Razem	Mężczyźni	Kobiety	Razem	Mężczyźni	Kobiety
0-18	82	56	26	24	19	5	0	0	0
19-29	159	79	80	190	132	58	1011	811	200
30-64	350	298	52	459	320	139	1642	1178	464
65 lat i więcej	121	80	41	87	55	32	140	64	76
OGÓŁEM	712	513	199	760	526	234	2793	2053	740

Źródło: opracowanie własne na podstawie danych, pozyskanych z jednostek psychiatrycznej opieki

Posiłkując się danymi **Wydziału Nadzoru nad Systemem Opieki Zdrowotnej Śląskiego Urzędu Wojewódzkiego w Katowicach**, liczba chorych leczonych z zaburzeniami psychicznymi (bez uzależnień) w jednostkach psychiatrycznej opieki ambulatoryjnej w podregionie rybnickim (Miasta: Rybnik, Żory, Jastrzębie-Zdrój, powiaty: raciborski, rybnicki, wodzisławski) w 2012 roku wynosiła 17 462, w tym osoby leczone po raz pierwszy - 3 229). W przypadku Miasta Rybnika leczonych ogółem według współczynnika na 100 tys. ludności było 3 765,9, w tym leczeni po raz

pierwszy - 821,4. Liczba chorych leczonych w 2012 roku w podregionie rybnickim w jednostkach psychiatrycznej opieki ambulatoryjnej:

- z zaburzeniami spowodowanymi używaniem alkoholu wyniosła 3 496 osób, w tym osoby leczone po raz pierwszy - 1 119,
- z zaburzeniami spowodowanymi używaniem środków psychoaktywnych wyniosła 383 osoby, w tym osoby leczone po raz pierwszy - 88.

W 2011 roku liczba hospitalizowanych w szpitalach psychiatrycznych mieszkańców Miasta wyniosła 1 169, a w 2012 roku – 1 125⁹.

Tabela nr 31
Chorzy leczeni w jednostkach lecznictwa ambulatoryjnego dla osób z zaburzeniami psychicznymi, osób uzależnionych od alkoholu oraz innych substancji psychoaktywnych w latach 2011-2012

A. Zaburzenia psychiczne (bez uzależnień)

Wyszczególnienie	Lata			
	2011 r.		2012 r.	
	Liczby bezwzględne	Wskaźnik na 10 000 ludności	Liczby bezwzględne	Wskaźnik na 10 000 ludności
Śląskie				
Leczeni ogółem	147194	318,2	14207	318,9
w tym: po raz pierwszy	37652	81,3	31772	68,8
<i>Rybnik</i>				
Leczeni ogółem	5520	391,6	5302	376,6
w tym: po raz pierwszy	1404	99,6	1157	82,1

B. Zaburzenia spowodowane używaniem alkoholu

Wyszczególnienie	Lata			
	2011 r.		2012 r.	
	Liczby bezwzględne	Wskaźnik na 10 000 ludności	Liczby bezwzględne	Wskaźnik na 10 000 ludności
Śląskie				
Leczeni ogółem	24849	53,7	23654	51,2
w tym: po raz pierwszy	11186	24,2	8919	19,3
<i>Rybnik</i>				
Leczeni ogółem	692	49,1	752	53,4
w tym: po raz pierwszy	169	12,0	202	14,3

⁹ Dane pochodzą z *Raportu o stanie zdrowia psychicznego mieszkańców województwa śląskiego w 2012 roku*.

C. Zaburzenia spowodowane używaniem środków psychoaktywnych

Wyszczególnienie	Lata			
	2011 r.		2012 r.	
	Liczby bezwzględne	Wskaźnik na 10 000 ludności	Liczby bezwzględne	Wskaźnik na 10 000 ludności
Śląskie				
Leczeni ogółem	3426	7,4	3027	6,6
w tym: po raz pierwszy	1818	3,9	1081	2,3
Rybnik				
Leczeni ogółem	82	5,8	251	17,8
w tym: po raz pierwszy	14	1,0	32	2,3

Źródło: Wydział Nadzoru nad Systemem Opieki Zdrowotnej Śląskiego Urzędu Wojewódzkiego w Katowicach

Z powyższych tabel wynika, że z każdym rokiem wzrastała liczba osób z zaburzeniami, spowodowanymi używaniem alkoholu i środków psychoaktywnych, w tym szczególnie osób leczonych pierwszy raz. Jedynie liczba osób z zaburzeniami psychicznymi bez uzależnień zmniejszyła się w 2012 roku.

Próby samobójcze i samobójstwa mogą być zdeterminowane zaburzeniami psychicznymi, jednak w większości przypadków są uwarunkowane różnorodnymi czynnikami (sytuacyjnymi, społecznymi, zawodowymi, ekonomicznymi, ograniczeniami rozwoju i innymi). Do przyczyn samobójstw według Komendy Głównej Policji należą: nieporozumienia rodzinne, choroba psychiczna, przewlekła choroba, zawód miłośny, warunki ekonomiczne, nagła utrata źródeł utrzymania, śmierć bliskiej osoby, problemy szkolne, trwałe kalectwo, niepożądana ciąża, popełnienie przestępstwa, wykroczenia¹⁰. Samobójstwo jest siódmą, pod względem częstości, przyczyną zgonu i obejmuje przeciętnie ponad 1,5% wszystkich zgonów.

W 2011 roku odnotowano w Rybniku 25 samobójstw. W 2012 roku 42 osoby targnęły się na swoje życie, w przypadku 25 osób zakończyło się to śmiercią. Z kolei w 2013 roku 22 osoby, w tym 4 kobiety, odebrały sobie życie. Najwięcej samobójstw odnotowano w styczniu (5) i we wrześniu (4). Najmłodszy samobójca miał 19 lat, a najstarszy 66 lat¹¹.

¹⁰ <http://statystyka.policja.pl/st/wybrane-statystyki/samobojstwa>

¹¹ Dane pochodzą z „Gazet Rybnickich”.

Tabela nr 32
Liczba samobójstw w Polsce i Rybniku w latach 2011–2013

Lata	Polska	Rybnik	% mieszkańców Rybnika w skali kraju
2011 r.	3839	25	0,65
2012 r.	4177	25	0,59
2013 r.	6097	22	0,36
OGÓŁEM	14113	72	0,51

Źródło: opracowanie własne, na podstawie danych z Komendy Głównej Policji i Gazety Rybnickiej

Podsumowując, należy stwierdzić, że w Rybniku, podobnie jak w całej Polsce, obserwujemy od dłuższego czasu wzrost liczby osób wymagających specjalistycznego wsparcia ze względu na stan zdrowia psychicznego. Potwierdza to konieczność przyjęcia i realizacji działań ukierunkowanych na poprawę kondycji psychicznej mieszkańców Miasta, ze szczególnym uwzględnieniem działań zapobiegawczych, przede wszystkim skierowanych do dzieci i młodzieży.

3. Inwentaryzacja działań, podejmowanych przez Miasto Rybnik na rzecz ochrony zdrowia psychicznego

W okresie od wejścia w życie rozporządzenia w sprawie *Narodowego Programu Ochrony Zdrowia Psychicznego* (NPOZP), na terenie Miasta Rybnika podejmowane były następujące działania na rzecz ochrony zdrowia psychicznego:

- 1) powołanie przez Prezydenta Miasta Rybnika **Zespołu Koordynującego realizację Programu** (Zarządzeniem Nr 517/2011 z dnia 31 października 2011 roku),
- 2) przyjęcie **Miejskiego Programu Przeciwdziałania Przemocy i Ochrony Ofiar Przemocy w Rodzinie na lata 2012-2015**, Uchwałą Nr 332/XXVI/2012 Rady Miasta Rybnika z dnia 12 września 2012 roku, w którym dodatkowo przewidziano działania mające na celu zapobieganie zjawisku powstawania przemocy w rodzinie, w szkole i środowisku lokalnym. Tego typu działania mają przyczynić się do promocji zdrowia psychicznego i zapobiegania zaburzeniom psychicznym. Obecnie trwa jego realizacja,
- 3) udział Miasta w **kampanii społecznej „Co czwarty z nas”**, przeciwdziałającej dyskryminacji i stygmatyzacji osób cierpiących na zaburzenia psychiczne i zaburzenia zachowania, organizowanej przez Ministra Zdrowia oraz Samorząd Województwa Śląskiego. Celem kampanii było rozwianie mitów, związanych ze zdrowiem psychicznym oraz przeciwstawianie się stereotypowemu, negatywnemu wizerunkowi osoby cierpiącej na ww. zaburzenia. Kampania opierała się na działaniach ukazujących jak wiele osób spośród nas zmagają się z problemami zdrowia psychicznego (materiały informacyjne, tj. plakaty i ulotki upowszechniono w placówkach oświatowych, jednostkach organizacyjnych Miasta, podmiotach leczniczych, a także informacja o kampanii ukazała się na stronie internetowej Miasta),
- 4) upowszechnienie dwóch wydań **Przewodnika informacyjnego pn. „Dostępne Formy Opieki Zdrowotnej, Pomocy Społecznej i Aktywizacji Zawodowej dla Osób z Zaburzeniami Psychicznymi w Województwie Śląskim”**, opracowanego przez Urząd Marszałkowski

Województwa Śląskiego, poprzez zamieszczenie w Biuletynie Informacji Publicznej w zakładce *Organizacje pozarządowe* oraz przesłanie do jednostek organizacyjnych Miasta i organizacji pozarządowych, jest również umożliwienie dostępu w Wydziale Polityki Społecznej Urzędu Miasta Rybnika.

Na bieżąco prowadzone są następujące działania:

- 1) w zakresie upowszechniania wiedzy na temat zdrowia psychicznego, kształtowania zachowań i stylów życia korzystnych dla zdrowia psychicznego, rozwijania umiejętności radzenia sobie w sytuacjach zagrażających zdrowiu psychicznemu. Ww. działania realizują jednostki systemu pomocy społecznej, w tym szczególnie Środowiskowy Dom Samopomocy „Cogito Noster” w Rybniku (w statucie jednostki przewidziano edukację środowisk lokalnych w kierunku kształtowania właściwych postaw społecznych wobec osób z zaburzeniami psychicznymi), placówki oświatowe i organizacje pozarządowe,
- 2) informacyjno-edukacyjne, sprzyjające postawom zrozumienia i akceptacji oraz przeciwdziałające dyskryminacji wobec osób z zaburzeniami psychicznymi. Ww. działania są realizowane przez jednostki systemu pomocy społecznej i placówki oświatowe,
- 3) szkoleniowe – pracownicy Urzędu Miasta Rybnika i jednostek organizacyjnych uczestniczyli w wielu spotkaniach, warsztatach i szkoleniach, dotyczących zdrowia psychicznego,
- 4) wspieranie finansowe samopomocowych projektów służących rozwojowi form oparcia społecznego dla osób z zaburzeniami psychicznymi (w *Programie współpracy Miasta Rybnika z organizacjami pozarządowymi i innymi podmiotami prowadzącymi działalność pożytku publicznego* – w obszarze *ochrona i promocja zdrowia* przewidziano priorytet 2 – *realizacja oraz udział w przedsięwzięciach, związanych z promocją zdrowia psychicznego i zapobieganiem zaburzeniom psychicznym*),
- 5) zapewniające ciągłość wsparcia finansowego projektom pozarządowym, realizującym takie formy oparcia społecznego dla osób z zaburzeniami psychicznymi, które wymagają działania ciągłego (obsługa zadania pn. *Prowadzenie Środowiskowego Domu Samopomocy w Rybniku przy ul. Karłowicza 48* w latach 2006-2014),
- 6) w zakresie aktywizacji zawodowej osób z zaburzeniami psychicznymi (Powiatowy Urząd Pracy w Rybniku realizując statutowe oraz dodatkowe działania nie bierze pod uwagę rodzaju schorzenia – istotny jest fakt posiadania orzeczenia o stopniu niepełnosprawności).

W latach 2011–2013 ze środków Miasta wspierane były finansowo samopomocowe projekty służące rozwojowi form oparcia społecznego dla osób z zaburzeniami psychicznymi m.in. dotyczące:

- 1) zapewnienia specjalistycznej opieki i rehabilitacji oraz zorganizowania czasu wolnego osobom niepełnosprawnym z głębokim stopniem upośledzenia umysłowego, a także wsparcie psychologiczne dla ich opiekunów,
- 2) profilaktyki, psychoedukacji, rozwoju osobistego, w tym uświadamiania beneficjentom jak prowadzić zdrowszy styl życia oraz aktywizacji zawodowej i społecznej jako elementów zmniejszenia ryzyka uzależnienia od alkoholu,

- 3) aktywizowania społecznego osób chorujących psychicznie oraz dostarczenie im wiedzy i umożliwienie nabycia doświadczenia, które w przyszłości wpłynie na umiejętności zawodowe,
- 4) zorganizowania konferencji naukowych, promujących nowoczesne metody i formy wsparcia, rehabilitacji oraz integracji osób z niepełnosprawnością intelektualną i ich otoczenia.

Tabela nr 33

Liczba przyznanych dotacji oraz wysokość środków na wsparcie realizacji zadań publicznych służących osobom z zaburzeniami psychicznymi i prowadzenie Środowiskowego Domu Samopomocy w Rybniku przy ul. Karłowicza 48 w latach 2011-2013

Lata	Liczba przyznanych dotacji		Wysokość przyznanych środków	
	ogółem	w tym prowadzenie Środowiskowego Domu Samopomocy*	ogółem	w tym prowadzenie Środowiskowego Domu Samopomocy*
2011 r.	17	1	559.220,00 zł	466.560 zł
2012 r.	18	2	569.660,00 zł	489.090 zł
2013 r.	21	2	586.916,30 zł	507.900 zł
OGÓŁEM	56	5	1.715.796.30 zł	1.463.550 zł

Źródło: Wydział Polityki Społecznej Urzędu Miasta Rybnika

* Jest to zadanie zlecone z zakresu administracji rządowej realizowane przez gminę i finansowane ze środków budżetu państwa.

Na terenie Miasta odbyły się dotychczas trzy **konferencje naukowe z cyklu „W przestrzeni stresu i lęku”**, organizowane przez Katedrę i Zakład Medycyny Środowiskowej i Epidemiologii Środowiskowej Śląskiego Uniwersytetu Medycznego w Katowicach oraz Stowarzyszenie Wspierania Wiedzy Medycznej w Rybniku:

- 1) *Lęk – nieodłączny towarzysz człowieka od poczęcia aż do śmierci,*
- 2) *Stres nasz codzienny,*
- 3) *Zrozumieć drugiego człowieka. Empatia w medycynie i komunikacji społecznej.*

Były to spotkania naukowców prezentujące wyniki najnowszych badań i postulujących nowoczesną profilaktykę zdrowia psychicznego, otwarte dla wszystkich zainteresowanych mieszkańców Miasta i regionu, bez względu na ich naukowy cenzus. Konferencje te, wspierane finansowo ze środków Miasta, są z jednej strony działaniem upowszechniającym wiedzę medyczną i promującą profilaktykę, a z drugiej strony, w medycznym środowisku naukowym sytuują Rybnik jako miasto, które doskonale rozumie skalę zagrożenia zdrowia psychicznego społeczeństwa. Kontynuacja corocznych konferencji z tego cyklu ma także wykreować Rybnik, dotychczas znaczący jako poważny ośrodek leczenia psychiatrycznego, na miasto kojarzące się z postępem nauki w dziedzinie zdrowia psychicznego.

4. Analiza środowiska społecznego Miasta Rybnika

Do **mocnych stron** Miasta w zakresie ochrony zdrowia psychicznego zaliczyć można:

- 1) dobrą dostępność usług medycznych, w tym szeroko rozwiniętej sieci systemu ochrony zdrowia psychicznego (w szczególności funkcjonowanie na terenie Miasta SP ZOZ Państwowego Szpitala dla Nerwowo i Psychicznie Chorych w Rybniku),

- 2) zróżnicowany system instytucji pomocy społecznej, oferujący szeroki zakres usług osobom wymagającym pomocy i wsparcia, w tym Zespół Psychiatrii Środowiskowej działający przy Środowiskowym Domu Samopomocy „Cogito Noster” w Rybniku jako oddział pomocy doraźnej finansowany ze środków własnych gminy,
- 3) w miarę łatwy dostęp do placówek rehabilitacyjnych i ośrodków dla osób z zaburzeniami psychicznymi,
- 4) profesjonalnie przygotowana kadra z zakresu ochrony zdrowia psychicznego i systemu pomocy społecznej,
- 5) realizację projektów systemowych oraz różnych programów m.in. *Programu działań na rzecz osób niepełnosprawnych dla Miasta Rybnika na lata 2011-2015, Miejskiego Programu Przeciwdziałania Przemocy i Ochrony Ofiar Przemocy w Rodzinie na lata 2012-2015, Miejskiego Programu Profilaktyki i Rozwiązywania Problemów Alkoholowych i Narkomanii*, przyjmowanego przez Radę Miasta Rybnika każdego roku,
- 6) rosnącą aktywność społeczną środowisk lokalnych oraz organizacji pozarządowych na terenie Miasta Rybnika, a także dobre warunki dla rozwoju trzeciego sektora,
- 7) wzrost poziomu wykształcenia i możliwość nabywania nowych kwalifikacji, dostosowanych do wymogów rynku pracy przez mieszkańców Miasta, w tym coraz lepszy dostęp do Internetu,
- 8) wysoką dostępność zróżnicowanych usług czasu wolnego, w tym m.in. szeroką ofertę zajęć sportowych oraz bogatą i urozmaiconą ofertę kulturalną,
- 9) dobrze rozwinięte wewnętrzne i zewnętrzne powiązania komunikacyjne, w tym komunikację autobusową,
- 10) korzystne perspektywy rozwoju gospodarczego,
- 11) dobry poziom rozwoju funkcji naukowych i edukacyjnych,
- 12) dobrze oceniany poziom bezpieczeństwa,
- 13) wiodącą pozycję w realizacji projektów przy wsparciu unijnym.

Natomiast do **słabych stron** Miasta w zakresie ochrony zdrowia psychicznego zaliczamy:

- 1) ograniczone środki finansowe (podobnie jak większość jednostek samorządu terytorialnego),
- 2) małą rolę Miasta w zakresie decydowania o działalności podmiotów leczniczych, gdyż są one albo samodzielne albo prowadzone przez samorząd województwa, a także finansowane m.in. przez Narodowy Fundusz Zdrowia,
- 3) niski poziom świadomości mieszkańców dotyczący objawów zaburzeń psychicznych,
- 4) małą wiedzę mieszkańców Miasta na temat funkcjonowania placówek i instytucji działających na rzecz osób z zaburzeniami psychicznymi,
- 5) wysoki poziom osób bezrobotnych i poszukujących pracy z zaburzeniami psychicznymi, a tym samym brak miejsc pracy dla tych osób,
- 6) niedobór kadrowy specjalistów z zakresu ochrony zdrowia psychicznego, a także pracowników socjalnych,
- 7) brak zrozumienia i akceptacji oraz dyskryminacja osób z zaburzeniami psychicznymi, w tym stygmatyzacja osób korzystających z opieki psychiatrycznej.

WHO zwraca szczególną uwagę na rolę czynników socjalnych w uwarunkowaniu powstawania zaburzeń psychicznych. Potencjalne i realne zagrożenia dla zdrowia psychicznego prezentuje poniższy diagram.

Diagram nr 1
Zagrożenia dla zdrowia psychicznego



Źródło: opracowanie własne

Rozdział III

ZASOBY OPIEKI PSYCHIATRYCZNEJ NA TERENIE MIASTA RYBNIKA

1. Zasoby instytucjonalne systemu ochrony zdrowia psychicznego

Świadczenia opieki psychiatrycznej i leczenia uzależnień skierowane są do osób z zaburzeniami psychicznymi, zaburzeniami zachowania, uzależnionych od alkoholu, substancji psychoaktywnych, jak również ich rodzin. W zależności od zaistniałych potrzeb i stanu zdrowia pacjenta, leczenie prowadzone jest w formie opieki ambulatoryjnej, stacjonarnej (szpitale), pośredniej (oddziały dzienne) i pozaszpitalnej. Formy te zalicza się do instytucjonalnego systemu ochrony zdrowia psychicznego. Najważniejszym elementem tego systemu są podmioty lecznicze (dawniej zakłady opieki zdrowotnej), w tym samodzielne publiczne zakłady opieki zdrowotnej, o których mowa w ustawie z dnia 15 kwietnia 2011 roku o działalności leczniczej. Zapewniają one osobom z zaburzeniami psychicznymi leczenie i rehabilitację w specjalistycznych placówkach psychiatrycznych i odwykowych.

Na terenie Miasta Rybnika w ramach instytucjonalnego systemu ochrony zdrowia psychicznego funkcjonują:

- Samodzielny Publiczny Zakład Opieki Zdrowotnej Państwowy Szpital dla Nerwowo i Psychicznie Chorych w Rybniku, udzielający świadczeń zdrowotnych dla osób dorosłych w warunkach stacjonarnych oraz ambulatoryjnych, z zakresu: opieki psychiatrycznej i leczenia uzależnień,

orzecnictwa sądowo-psychiatrycznego, ambulatoryjnej opieki specjalistycznej, rehabilitacji leczniczej, diagnostyki medycznej i medycyny pracy,

- poradnie zdrowia psychicznego,
- poradnie leczenia uzależnień.

1.1 Zasoby psychiatrycznej opieki stacjonarnej

Psychiatryczną opiekę stacjonarną można podzielić na:

- krótkoterminową psychiatryczną opiekę stacjonarną (całodobową i dzienną),
- długoterminową psychiatryczną opiekę stacjonarną (całodobową).

Świadczenia w ramach krótkoterminowej psychiatrycznej opieki stacjonarnej (całodobowej)

na terenie Miasta Rybnika udziela **Samodzielny Publiczny Zakład Opieki Zdrowotnej Państwowy Szpital dla Nerwowo i Psychicznie Chorych w Rybniku**, którego celem jest udzielanie świadczeń zdrowotnych oraz oferowanie profesjonalnej, wszechstronnej pomocy w zakresie psychiatrii, służącej poprawie jakości życia w chorobie, podejmowanie działań na rzecz kształtowania właściwych postaw środowiska wobec chorych psychicznie i promocja zdrowia psychicznego. Podstawowym zadaniem Szpitala jest właściwe zarządzanie, organizacja procesu diagnostyczno-leczniczego i rehabilitacji osób wymagających udzielenia świadczeń zdrowotnych oraz promowanie zdrowia psychicznego. Organem założycielskim Szpitala jest Samorząd Województwa Śląskiego. Placówka dysponuje 18 oddziałami o łącznej liczbie 878 łóżek.

Świadczenia całodobowe w ramach krótkoterminowej psychiatrycznej opieki stacjonarnej udzielane są dla osób dorosłych na:

- 6 oddziałach psychiatrycznych ogólnych, oddziale terapii uzależnienia od alkoholu, oddziale rehabilitacji psychiatrycznej, oddziale psychiatrycznym dla chorych somatycznie (łączna liczba łóżek – 415),
- 5 oddziałach psychiatrii sądowej oraz oddziale psychiatrii sądowej o wzmocnionym zabezpieczeniu (łączna liczba łóżek – 263).

W strukturze organizacyjnej Szpitala jako przedsiębiorstwa wyróżnia się również tzw. Szpitalne Ośrodki Pomocnicze, które tworzą: Izba przyjęć, Terapia zajęciowa oraz Apteka szpitalna.

Świadczenia dzienne w ramach krótkoterminowej psychiatrycznej opieki stacjonarnej

na terenie Miasta Rybnika udzielane są:

- na oddziale dziennym psychiatrycznym (24 miejsca) oraz oddziale dziennym terapii uzależnienia od alkoholu (20 miejsc) ww. Szpitala,
- w Niepublicznym Zakładzie Opieki Zdrowotnej Ośrodka Leczenia Uzależnień, Opieki Psychiatrycznej i Pomocy Rodzinie „INTEGRUM” w Rybniku,
- w Niepublicznym Zakładzie Opieki Zdrowotnej „GASTROMED” w Rybniku.

Długoterminową psychiatryczną opiekę stacjonarną zapewnia **Zakład Opiekuńczo-Lecznicy Psychiatryczny** Samodzielnego Publicznego Zakładu Opieki Zdrowotnej Państwowego Szpitala dla Nerwowo i Psychicznie Chorych w Rybniku, który udziela całodobowych świadczeń zdrowotnych i obejmuje leczeniem osoby mające ukończony proces diagnozowania, leczenia operacyjnego lub intensywnego leczenia zachowawczego, niewymagające już dalszej hospitalizacji, jednak ze względu na stan zdrowia wymagające stałego nadzoru lekarskiego i profesjonalnej rehabilitacji. Świadczeniami Zakładu objęte są osoby z rozpoznaniem: organiczne zaburzenia psychiczne włącznie z zespołami objawowymi; schizofrenia, zaburzenia typu schizofrenii (schizotypowe) i urojeniowe; zaburzenia nastroju (afektywne); upośledzenie umysłowe, które ze względu na stan zdrowia wymagają całodobowej pielęgnacji, opieki lub rehabilitacji i nie wymagają hospitalizacji. Do Zakładu nie są przyjmowane osoby z rozpoznanymi uzależnieniami od alkoholu, narkotyków bądź choroby zakaźnej. Liczba łóżek w Zakładzie wynosi 200.

1.2 Zasoby psychiatrycznej opieki ambulatoryjnej

Na terenie Miasta Rybnika psychiatryczną opiekę ambulatoryjną tworzą:

- poradnie zdrowia psychicznego,
- poradnie leczenia uzależnień,
- poradnie psychologiczno-pedagogiczne.

1.2.1 Poradnie zdrowia psychicznego

Poradnie zdrowia psychicznego zajmują się leczeniem różnego rodzaju zaburzeń zdrowia psychicznego oraz zaburzeń zachowania (depresja, nerwica). Pomoc udzielana jest w formie psychoedukacji, terapii indywidualnej oraz grupowej. Pacjent ma zapewnione niezbędne badania diagnostyczne, konsultacje specjalistyczne, leki. Z usług takiej placówki może skorzystać każdy, kto ukończył 18 lat oraz jest ubezpieczony w Narodowym Funduszu Zdrowia.

Poradnie zdrowia psychicznego dla dorosłych funkcjonują w:

- 1) Samodzielnym Publicznym Zakładzie Opieki Zdrowotnej Państwowym Szpitalu dla Nerwowo i Psychicznie Chorych w Rybniku,
- 2) Niepublicznym Zakładzie Opieki Zdrowotnej „Centrum Medyczne” Sp. z o.o. w Rybniku,
- 3) Niepublicznym Zakładzie Opieki Zdrowotnej „MEDIKOL” Sp. z o.o. w Rybniku,
- 4) Ośrodka Usług Medycznych „ALERGOKOL” w Rybniku,
- 5) Niepublicznym Specjalistycznym Zakładzie Opieki Zdrowotnej „GASTROMED” w Rybniku.

Poradnia zdrowia psychicznego dla dzieci funkcjonuje w Niepublicznym Zakładzie Opieki Zdrowotnej „Centrum Medyczne” Sp. z o.o. w Rybniku, która świadczy pomoc psychiatryczną i psychologiczną (diagnostyka psychologiczna i psychoterapia indywidualna) dzieciom i młodzieży.

1.2.2 Poradnie leczenia uzależnień

Poradnia leczenia uzależnień to miejsce, w którym z pomocy specjalistycznej skorzystać mogą osoby uzależnione od alkoholu, narkotyków i innych środków psychoaktywnych, hazardu, Internetu, pornografii itp. Formę spotkań ustala się indywidualnie na pierwszej wizycie u psychiatry, bądź terapeuty uzależnień, może to być terapia indywidualna, grupowa bądź terapia w formie Dziennego Oddziału Uzależnień. Na oddziale dziennym zajęcia odbywają się codziennie przez kilka godzin i polegają na spotkaniach grupowych, z lekarzem psychiatrą i terapii zajęciowej.

Na terenie Miasta Rybnika poradnie leczenia uzależnień prowadzone są w:

- 1) Niepublicznym Zakładzie Opieki Zdrowotnej Ośrodka Leczenia Uzależnień, Opieki Psychiatrycznej i Pomocy Rodzinie „INTEGRUM” w Rybniku,
- 2) Ośrodka Pomocy Psychologicznej i Psychoedukacyjnej oraz Terapii Uzależnienia od Alkoholu i Współuzależnienia w Rybniku,
- 3) Niepublicznym Specjalistycznym Zakładzie Opieki Zdrowotnej „GASTROMED” w Rybniku.

NZOZ Ośrodek Leczenia Uzależnień, Opieki Psychiatrycznej i Pomocy Rodzinie „INTEGRUM” w Rybniku specjalizuje się w leczeniu problemów wynikających z uzależnienia. Ukierunkowany jest na niesienie pomocy i wsparcia osobom uzależnionym oraz rodzinom dotkniętym tymi problemami. Dla osób uzależnionych proponuje leczenie w ramach podstawowego oraz zaawansowanego programu terapii uzależnienia od alkoholu. Wyróżniający się na tle innych placówek pomocowych jest zaawansowany program leczenia dla osób uzależnionych, który został ustrukturalizowany w postaci trzech grup o różnym poziomie zaawansowania (trzy następujące po sobie grupy). Dla partnerów osób uzależnionych proponuje grupy terapeutyczne, również w programie podstawowym oraz zaawansowanym. Ośrodek posiada także grupę terapeutyczną dla dorosłych dzieci pochodzących z rodzin dotkniętych problemem alkoholowym. W związku z nasilającym się problemem nadużywania środków psychoaktywnych ośrodek uruchomił grupę terapeutyczną dla osób używających narkotyków. W wyniku nawiązania współpracy z Miastem placówka uruchomiła w 2014 roku 2 treningi dla osób uzależnionych: trening radzenia sobie ze złością oraz trening rozwoju osobistego. Prócz psychoterapii grupowej placówka oferuje także psychoterapię indywidualną.

1.2.3 Poradnie psychologiczno-pedagogiczne w Rybniku

Poradnia Psychologiczno-Pedagogiczna w Rybniku jako jednostka oświatowa realizuje specjalistyczną pomoc we wszechstronnym rozwoju dzieci i młodzieży do 19 roku życia uczęszczających do przedszkoli, szkół i placówek mających siedziby na terenie Miasta Rybnika i gminy Świerklany. Działania Poradni są realizowane m.in. poprzez:

- 1) diagnozowanie poziomu rozwoju, potrzeb i możliwości oraz zaburzeń rozwojowych i zachowań dysfunkcyjnych dzieci i młodzieży, w tym: predyspozycji i uzdolnień, przyczyn niepowodzeń edukacyjnych, specyficznych trudności w uczeniu się,
- 2) wspomaganie dzieci i młodzieży odpowiednio do ich potrzeb rozwojowych i edukacyjnych oraz możliwości psychofizycznych, w tym zwłaszcza dzieci i młodzieży: szczególnie

- uzdolnionych, niepełnosprawnych, niedostosowanych społecznie lub zagrożonych niedostosowaniem społecznym, ze specyficznymi trudnościami w uczeniu się, z zaburzeniami komunikacji językowej, z chorobami przewlekłymi,
- 3) prowadzenie terapii dzieci i młodzieży, w zależności od rozpoznanych potrzeb, w tym dzieci i młodzieży z zaburzeniami rozwojowymi, z zachowaniami dysfunkcyjnymi, niepełnosprawnych, niedostosowanych społecznie lub zagrożonych niedostosowaniem społecznym, oraz ich rodzin,
 - 4) podejmowanie działań z zakresu profilaktyki uzależnień i innych problemów dzieci i młodzieży,
 - 5) prowadzenie edukacji dotyczącej ochrony zdrowia psychicznego, wśród dzieci i młodzieży, rodziców i nauczycieli.

W przypadku terapii dzieci i młodzieży z zaburzeniami psychicznymi Poradnia prowadzi m.in.:

- psychoterapię indywidualną dzieci i młodzieży z zaburzeniami zachowań i emocji (działalność ponadstatutowa),
- terapie grupowe dla wszystkich grup wiekowych z: zaburzeniami zachowania i emocji (np. ADHD, mieszane zaburzenia zachowania i emocji, z nieprawidłowym procesem socjalizacji), a także terapie grupowe dla dzieci z całościowymi zaburzeniami rozwojowymi (autyzm, Zespół Aspergera),
- terapię rodzin dzieci i młodzieży,
- terapię SI (integracja sensoryczna).

Celem działającej przy Centrum Doradztwa i Kształcenia Kadr w Rybniku **Niepublicznej Poradni Psychologiczno-Pedagogicznej w Rybniku** jest udzielanie wszechstronnej pomocy psychologiczno-pedagogicznej dzieciom, młodzieży i dorosłym oraz szerzenie wiedzy psychologiczno-pedagogicznej. Zadania te realizowane są poprzez prowadzenie działalności: diagnostycznej, terapeutycznej, konsultacyjnej, doradczej, mediacyjnej, szkoleniowej. Ponadto, Poradnia zajmuje się poradnictwem psychologicznym, pedagogicznym, logopedycznym, w zakresie integracji sensorycznej oraz mediacjami.

2. Instytucje pomocy i integracji społecznej dla osób z zaburzeniami psychicznymi

Osoby z zaburzeniami psychicznymi na terenie Miasta Rybnika mogą również korzystać ze wsparcia jednostek organizacyjnych pomocy społecznej (pomoc środowiskowa) oraz instytucji integracji zawodowej i społecznej.

2.1 Jednostki organizacyjne pomocy społecznej

Pomoc społeczna jest instytucją polityki społecznej państwa, której celem jest umożliwienie osobom i rodzinom przezwyciężanie trudnych sytuacji życiowych, których nie są w stanie pokonać, wykorzystując własne zasoby, możliwości i uprawnienia. Wspiera osoby i rodziny w wysiłkach zmierzających do zaspokojenia niezbędnych potrzeb oraz umożliwia im życie w warunkach odpowiadających godności człowieka. Do jednostek organizacyjnych pomocy społecznej,

udzielających wsparcia środowiskowego, zajmującymi się pomocą społeczną osobom z zaburzeniami psychicznymi zalicza się:

- Środowiskowy Dom Samopomocy „Cogito Noster” w Rybniku,
- Środowiskowy Dom Samopomocy w Rybniku przy ul. Karłowicza 48,
- Ośrodek Interwencji Kryzysowej i Psychoterapii w Rybniku,
- Ośrodek Pomocy Społecznej w Rybniku.

2.1.1 Środowiskowe Domy Samopomocy w Rybniku

Środowiskowe domy samopomocy (ośrodki wsparcia) przeznaczone są dla osób, które w wyniku upośledzenia niektórych funkcji organizmu, bądź zdolności adaptacyjnych, wymagają pomocy do życia w środowisku rodzinnym i społecznym. Celem działalności domów jest zwiększenie zaradności i samodzielności życiowej oraz integracji społecznej ich uczestników. Ośrodki świadczą usługi w ramach indywidualnych lub zespołowych treningów umiejętności społecznych, polegających na nauce, rozwijaniu lub podtrzymaniu umiejętności w zakresie czynności dnia codziennego i funkcjonowania w życiu społecznym. Domy, w zależności od kategorii osób, dla których są przeznaczone, dzielą się na następujące typy:

- typ A – dla osób przewlekłe psychicznie chorych,
- typ B – dla osób upośledzonych umysłowo,
- typ C – dla osób wykazujących inne przewlekłe zaburzenia czynności psychicznych.

Na terenie Miasta Rybnika działają dwa ośrodki wsparcia, finansowane ze środków budżetu państwa.

Środowiskowy Dom Samopomocy „Cogito Noster” w Rybniku jest jednostką organizacyjną Miasta – ośrodkiem wsparcia dla osób przewlekłe psychicznie chorych o charakterze pobytu dziennego (posiada 40 miejsc), która realizuje zadania w zakresie organizowania wsparcia oraz wszechstronnej specjalistycznej pomocy osobom z zaburzeniami psychicznymi, mającej na celu poprawę ich społecznego funkcjonowania oraz zapobieganie wykluczeniu społecznemu. Podstawowym celem działalności ośrodka jest organizowanie na terenie swojej działalności systemu **oparcia społecznego** dla osób, które z powodu choroby psychicznej mają trudności w codziennym funkcjonowaniu zwłaszcza w kształtowaniu kontaktów interpersonalnych i społecznych. Głównym zadaniem Domu jest aktywizacja psychospołeczna uczestników prowadzona w formie postępowania wspierająco-aktywizującego oraz podtrzymywania efektów farmakoterapii przeciwpsychotycznej. Ww. postępowanie, prowadzone przez Zespół Terapeutyczno-Rehabilitacyjny, obejmuje:

- 1) trening umiejętności samoobsługowych i zaradności życiowej oraz funkcjonowania w codziennym życiu dotyczących m.in. takich czynności jak: przygotowanie posiłków (terapia kulinarna), pranie, dbałość o higienę osobistą i wygląd zewnętrzny, dokonywanie zakupów, dbanie o czystość i porządek we własnym mieszkaniu, itp.,
- 2) trening umiejętności społecznych i interpersonalnych w zakresie: nawiązywania i utrzymywania kontaktów społecznych, aktywności i odpowiedzialności, motywowania do samodzielnego funkcjonowania, kształtowania umiejętności współpracy, samopomocy i komunikowania się

- w grupie na zasadach partnerstwa, otwartości i wzajemności, aktywizacji w celu znalezienia zatrudnienia przy współpracy z wyspecjalizowanymi instytucjami,
- 3) terapię zajęciową w zakresie: arteterapii, rękodzieła artystycznego, muzykoterapii, zajęć w pracowni fotograficznej i komputerowej, stolarstwa, wikliniarstwa, ergoterapii,
 - 4) trening umiejętności spędzania wolnego czasu w zakresie: rozwijania zainteresowań lekturą czasopism, książek (biblioterapia, prasówka), a także wybranymi audycjami radiowymi, telewizyjnymi i filmem, a także rozwijania umiejętności korzystania z takich form spędzania wolnego czasu jak: turystyka, działalność rekreacyjna, udział w imprezach kulturalnych, sportowych, towarzyskich i klubowych,
 - 5) inne formy postępowania, w tym przygotowujące do podjęcia pracy na chronionym lub otwartym rynku pracy, w zakresie: poradnictwa psychologicznego, także dla rodzin uczestników ośrodka, psychoterapii grupowej, psychoedukacji ukierunkowanej na samodzielne korzystanie z oferty publicznej służby zdrowia, a zwłaszcza poradni zdrowia psychicznego, farmakoterapii i monitorowania leczenia, edukacji środowisk lokalnych w kierunku kształtowania właściwych postaw społecznych wobec osób z zaburzeniami psychicznymi, a zwłaszcza tolerancji i równego traktowania, a także przeciwdziałania ich dyskryminacji i wykluczeniu społecznemu.

Podstawowym zadaniem **Zespołu Psychiatrii Środowiskowej**, działającego przy Środowiskowym Domu Samopomocy „Cogito Noster” w Rybniku, jest prowadzenie specjalistycznych oddziaływań terapeutyczno-edukacyjnych dla osób z zaburzeniami psychicznymi w miejscu zamieszkania klienta. W sytuacji podjęcia przez pracownika socjalnego Ośrodka Pomocy Społecznej w Rybniku informacji o środowisku, w którym znajduje się osoba z rozpoznaniem choroby psychicznej, jest ona zgłaszana do ww. Zespołu. Zgłaszane są również osoby, które nie są zdiagnozowane, a dotychczasowe zachowanie i sposób funkcjonowania budzą podejrzenia i wskazują na występowanie choroby psychicznej, z prośbą o badanie i objęcie pomocą. W środowiskach, w których jest rozpoznana choroba lub którą się podejrzewa, podejmowana jest ścisła współpraca pomiędzy pracownikami różnych jednostek. Zespół jest jedynym takim punktem działającym w województwie śląskim i jednym z nielicznych w skali kraju finansowanym ze środków samorządowych.

Wszystkie działania prowadzone przez ww. jednostkę mają za zadanie wspierać osoby dotknięte zaburzeniami psychicznymi w prowadzeniu godnego życia we własnym środowisku, co ma realny wpływ na obniżenie społecznych kosztów leczenia.

Natomiast **Środowiskowy Dom Samopomocy w Rybniku przy ul. Karłowicza 48** prowadzony jest przez organizację pozarządową wyłanianą w drodze otwartego konkursu ofert na podstawie ustawy z dnia 24 kwietnia 2003 roku *o działalności pożytku publicznego i o wolontariacie*. Beneficjentami Domu są osoby z upośledzeniem umysłowym (posiada 40 miejsc). W ośrodku prowadzona jest terapia i rehabilitacja indywidualna oraz w oparciu o pracę w grupach w następujących pracowniach: kulinarnej, krawieckiej, ceramicznej, plastycznej, zaradności życiowej i komputerowej. Terapia prowadzona jest poprzez: trening w zakresie wyglądu zewnętrznego i higieny osobistej, trening kulinarny, budżetowy, umiejętności praktycznych, rozwiązywania problemów w trudnych sytuacjach

międzyludzkich oraz trening podstawowych umiejętności prowadzenia rozmowy. Podejmowane działania mają na celu integrację ze środowiskiem lokalnym, wspieranie uczestników w rozwijaniu umiejętności samopomocy i w ich dążeniu do samodzielności. Prowadzony jest stały monitoring potrzeb kontynuacji wizyt kontrolnych u lekarzy specjalistów. Dodatkowo udzielana jest pomoc w postaci poradnictwa i wsparcia dla rodzin uczestników.

2.1.2 Ośrodek Interwencji Kryzysowej i Psychoterapii w Rybniku

Zgodnie z ustawą z dnia 12 marca 2004 roku *o pomocy społecznej* **interwencja kryzysowa** stanowi zespół interdyscyplinarnych działań podejmowanych na rzecz osób i rodzin będących w stanie kryzysu. Celem interwencji kryzysowej jest przywrócenie równowagi psychicznej i umiejętności samodzielnego radzenia sobie, a dzięki temu zapobieganie przejściu reakcji kryzysowej w stan chronicznej niewydolności psychospołecznej. W ramach interwencji kryzysowej udziela się natychmiastowej specjalistycznej pomocy psychologicznej, a w zależności od potrzeb – poradnictwa socjalnego lub prawnego, w sytuacjach uzasadnionych – schronienia do 3 miesięcy. Interwencją obejmuje się osoby i rodziny bez względu na posiadany dochód, bez względu na płeć i wiek. Rodzaj pomocy, jej zakres i forma za każdym razem dostosowywane są do indywidualnych potrzeb jednostki. Na terenie Miasta funkcjonuje **Ośrodek Interwencji Kryzysowej i Psychoterapii w Rybniku**, będący jednostką organizacyjną, której celem poza wcześniej wymienionymi jest:

- zapobieganie powstawaniu lub pogłębianiu się dysfunkcji osób, rodzin i społeczności znajdujących się w sytuacji kryzysu,
- przeciwdziałanie powstawaniu i rozszerzaniu się zjawiska narkomanii, alkoholizmu, przemocy w rodzinie, patologii, w tym wśród dzieci i młodzieży,
- w sytuacjach bezwzględnej konieczności udzielanie pomocy w formie przyznania noclegu w schronisku „Przytulisko” dla kobiet i kobiet z dziećmi (czynne całodobowo).

Powyższe cele Ośrodek realizuje poprzez następujące działania:

- 1) pracę indywidualną z klientem,
- 2) tworzenie i prowadzenie grup terapeutycznych dla ofiar przemocy, osób uzależnionych od alkoholu, osób uzależnionych od narkotyków i innych środków psychoaktywnych, osób współuzależnionych, grup psychoedukacyjnych dla ofiar przemocy i osób współuzależnionych, a także programów korekcyjno-edukacyjnych dla sprawców przemocy w rodzinie,
- 3) pracę terapeutyczną z dziećmi i młodzieżą z zaburzeniami adolescencyjnymi,
- 4) prowadzenie telefonu zaufania (czynny całodobowo),
- 5) prowadzenie treningów umiejętności społecznych,
- 6) prowadzenie szkoły dla rodziców i działalności edukacyjnej,
- 7) w sytuacjach szczególnych podjęcie pracy interwencyjnej z klientem w terenie.

Jednostka prowadzi konsultacje, porady, terapię w zakresie:

- problemów uzależnień: alkohol, narkotyki, hazard i innych,

- problemów przemocy: doświadczenie i stosowanie przemocy fizycznej, psychicznej, seksualnej w rodzinie i poza nią,
- kryzysów związanych z funkcjonowaniem w grupie społecznej, np. nieporozumienia, konflikty małżeńskie i rodzinne, problemy wychowawcze, trudności w pełnieniu roli rodzica, zagrożenia rozwodem, separacja, zdrada, śmierć bliskiej osoby,
- trudności adaptacyjnych, np. urodzenie dziecka, małżeństwo, „puste gniazdo”, rozwód, podjęcie pracy, rozpoczęcie szkoły czy studiów,
- kryzysów związanych z sytuacją zdrowotną, np. choroba somatyczna, nieuleczalna, psychiczna, nerwice i inne zaburzenia psychiczne, w tym depresje, stany lękowe, fobie, autodestrukcja – myśli i próby samobójcze.

2.1.3 Ośrodek Pomocy Społecznej w Rybniku

Ośrodek Pomocy Społecznej w Rybniku jest wyodrębnioną jednostką budżetową Miasta, do której zadań należy koordynacja realizacji pozostałych zadań gminy z zakresu pomocy społecznej. Zadania Ośrodka obejmują m.in.:

- udzielanie oparcia społecznego, wynikającego z ustawy z dnia 19 sierpnia 1994 roku *o ochronie zdrowia psychicznego*,
- wspomaganie osób i rodzin wymagających pomocy w osiągnięciu możliwie pełnej aktywności społecznej,
- współdziałanie z grupami i społecznościami lokalnymi, mające na celu rozwijanie w nich zdolności samodzielnego rozwiązywania własnych problemów społecznych,
- organizowanie różnorodnych form pomocy, a także udział w rozwijaniu infrastruktury odpowiadającej zamieniającym się potrzebom społecznym.

Do głównych zadań Ośrodka kierowanych do osób psychicznie chorych należy praca socjalna, pomoc materialna, pomoc w formie specjalistycznych usług opiekuńczych oraz skierowania do ośrodków wsparcia i domów pomocy społecznej. Działania w ramach **pracy socjalnej** są podejmowane nie tylko wobec osób psychicznie chorych, ale również wobec ich bliskich, rodzin – osób wspólnie zamieszkujących. Polegają one na rozpoznaniu środowiska, objęciu pomocą w formie pracy socjalnej (w tym m.in. porady, wsparcie, motywowanie do aktywności, leczenia i rehabilitacji, wskazywanie możliwości skorzystania z pomocy i usług różnych instytucji, ułatwianie dostępu do edukacji i kultury, pomoc w uzyskaniu świadczeń emerytalno-rentowych, wsparcie i pomoc w uzyskaniu zatrudnienia, kształtowanie pozytywnych relacji osoby chorej z osobami bliskimi, monitorowanie działań podejmowanych przez rodzinę wobec chorego i sprawowania nad nim opieki) oraz udzieleniu w razie potrzeby pomocy materialnej.

W przypadkach kiedy osoba psychicznie chora ma trudności w zaspokajaniu podstawowych potrzeb i prowadzeniu gospodarstwa domowego może zostać objęta pomocą w formie **specjalistycznych usług opiekuńczych**, świadczonych przez wyłoniony w drodze przetargu podmiot, z którym Ośrodek podpisuje umowę. Zakres usług to przede wszystkim: uczenie i rozwijanie umiejętności

do samodzielnego życia, a zwłaszcza kształtowania umiejętności zaspokojenia podstawowych potrzeb, umiejętności samoobsługi, wykonywania czynności gospodarczych i porządkowych, dbałość o higienę osobistą i wygląd, prace porządkowe, zakupy.

Ośrodek Pomocy Społecznej w Rybniku na podstawie przeprowadzonego wywiadu środowiskowego wydaje osobom z zaburzeniami psychicznymi **skierowania do ośrodków wsparcia**. Podejmuje również działania umożliwiające korzystanie przez ww. osoby z warsztatów terapii zajęciowej. Przeprowadzane są także wywiady środowiskowe w celu wydania skierowań **do domów pomocy społecznej**.

Jednostka podejmuje również współpracę z poradniami zdrowia psychicznego, polegającą na ustalaniu terminów wizyt lekarskich, w tym wizyt domowych, przepisywania leków, realizowaniu recept, pozyskiwaniu skierowań na leczenie w szpitalu oraz na dzienne oddziały terapeutyczne. Ośrodek współpracuje z sądem, występując z wnioskami m.in. o wydanie postanowienia w przedmiocie leczenia osoby w szpitalu psychiatrycznym bez jej zgody, umieszczenia w zakładzie opiekuńczo-leczniczym lub domu pomocy społecznej wbrew jej woli. Podejmowana jest również współpraca z prokuraturą w zakresie ubezwłasnowolnienia osób chorych psychicznie, których nie ma możliwości reprezentować np. mąż, krewny w linii prostej, rodzeństwo lub osoby sprawujące nad nią faktyczną opiekę.

2.2 Instytucje rehabilitacji zawodowej i społecznej

Rehabilitacja osób niepełnosprawnych oznacza zespół działań, w szczególności organizacyjnych, leczniczych, psychologicznych, technicznych, szkoleniowych, edukacyjnych i społecznych, zmierzających do osiągnięcia, przy aktywnym uczestnictwie tych osób, możliwie najwyższego poziomu ich funkcjonowania, jakości życia i integracji społecznej. **Rehabilitacja zawodowa** ma na celu ułatwienie osobie niepełnosprawnej uzyskania i utrzymania odpowiedniego zatrudnienia i awansu zawodowego przez umożliwienie jej korzystania z poradnictwa zawodowego, szkolenia zawodowego i pośrednictwa pracy. Natomiast **rehabilitacja społeczna** ma na celu umożliwianie osobom niepełnosprawnym uczestnictwa w życiu społecznym. Jest realizowana głównie przez wyrabianie zaradności osobistej i pobudzanie aktywności społecznej osoby niepełnosprawnej.

Rehabilitacją zawodową i społeczną osób z zaburzeniami psychicznymi zajmują się na terenie Miasta:

- 1) warsztaty terapii zajęciowej,
- 2) zakład pracy chronionej,
- 3) klub integracji społecznej.

2.2.1 Warsztaty terapii zajęciowej

Zgodnie z ustawą z dnia 27 sierpnia 1997 roku o *rehabilitacji zawodowej i społecznej oraz zatrudnianiu osób niepełnosprawnych* **warsztaty terapii zajęciowej** oznacza wyodrębnioną organizacyjnie i finansowo placówkę stwarzającą osobom niepełnosprawnym niezdolnym do podjęcia

pracy możliwość rehabilitacji społecznej i zawodowej w zakresie pozyskania lub przywrócenia umiejętności niezbędnych do podjęcia zatrudnienia. Na terenie Miasta Rybnika działają dwa warsztaty, prowadzone przez Polskie Stowarzyszenie na Rzecz Osób z Upośledzeniem Umysłowym Koło w Rybniku, które realizują zadania zamierzające do poprawy ogólnego rozwoju i sprawności każdego uczestnika, niezbędnych do samodzielnego, niezależnego i aktywnego życia w środowisku. Warsztaty prowadzone są jako placówki pobytu dziennego, a zajęcia rehabilitacyjne realizowane są zgodnie z indywidualnym programem rehabilitacji i terapii, przygotowanym dla uczestnika warsztatu przez radę programową. Uczestnikami rybnickich warsztatów są osoby niepełnosprawne intelektualnie, które ukończyły 18 lat, mają orzeczone umiarkowany lub znaczny stopień niepełnosprawności i posiadają wskazanie do uczestnictwa w terapii zajęciowej zawarte w orzeczeniu o stopniu niepełnosprawności wydanym przez właściwy organ. Ogółem w Rybniku z zajęć terapeutycznych korzysta 84 uczestników.

Warsztat Terapii Zajęciowej Nr 1 w Rybniku obejmuje terapią zajęciową 45 osób, w tym 44 osoby będące mieszkańcami Miasta i 1 osobę spoza terenu Miasta. Warsztat prowadzi zajęcia w następujących pracowniach: ceramicznej, technicznej, gospodarstwa domowego, plecionkarstwa, krawieckiej, haftu i koronkarstwa, plastycznej, tkackiej i rękodzieła włókiennego, komputerowej, witrażu i biżuterii artystycznej.

Warsztat Terapii Zajęciowej Nr 2 w Rybniku obejmuje terapią zajęciową 39 osób, w tym 36 osób będących mieszkańcami Miasta i 3 osoby spoza terenu Miasta. Warsztat prowadzi zajęcia terapeutyczne dla osób niepełnosprawnych w następujących pracowniach: krawieckiej, wikliniarskiej, komputerowej i recyklingu, rękodzieła, ceramicznej, techniczno-stolarskiej, gospodarstwa domowego.

2.2.2 Zakład pracy chronionej

Podstawowym celem **zakładu pracy chronionej**, zatrudniającego nie mniej niż 25 pracowników w przeliczeniu na pełny wymiar czasu pracy, jest zapewnienie osobom niepełnosprawnym odpowiedniej dla nich pracy, opieki medycznej i rehabilitacyjnej. Jest to placówka przystosowana do zatrudniania osób niepełnosprawnych oraz służąca zwiększaniu aktywności zawodowej wśród tej grupy osób. W takim zakładzie niepełnosprawni pracownicy muszą stanowić co najmniej 50% ogółu personelu. Wymóg ten ulega obniżeniu do 30% w przypadku zatrudniania osób niewidomych lub psychicznie chorych, albo upośledzonych umysłowo zaliczanych do znacznego lub umiarkowanego stopnia niepełnosprawności. Warunki pracy w zakładzie muszą być dostosowane do stopnia i rodzaju niepełnosprawności zatrudnionych w nim osób. Uzyskanie przez placówkę statusu zakładu wiąże się z różnymi preferencjami (ulgi podatkowe oraz zwolnienia z opłat związanych z kierowaniem firmą). Zakład może ubiegać się o różnego rodzaju dofinansowania, zwłaszcza o dofinansowanie do wynagrodzeń niepełnosprawnych pracowników.

Zgodnie z wykazem zakładów pracy chronionej Śląskiego Urzędu Wojewódzkiego w Katowicach na terenie Miasta działa jeden zakład pracy chronionej, tj. „**POLITAŃSKI**” **Politański Stanisław**. Firma została powołana do życia w 2003 roku w odpowiedzi na rosnący ruch turystyczny w regionie.

Od tego czasu przeszła wiele zmian, zarówno aranżacyjnych jak i organizacyjnych. Świadczy usługi noclegowe, restauracyjne oraz wszystkie usługi powiązane. Na dzień 3 kwietnia 2014 roku zatrudnionych było 20 pracowników niepełnosprawnych: 10 osób ze stopniem lekkim (3 osoby z chorobą psychiczną), 9 osób ze stopniem umiarkowanym (7 osób z chorobą psychiczną) i 1 osoba w stopniu znacznym (z chorobą psychiczną).

2.2.3 Klub integracji społecznej

Klub integracji społecznej to jednostka, której celem jest udzielenie pomocy osobom indywidualnym oraz ich rodzinom w odbudowywaniu i podtrzymywaniu umiejętności uczestnictwa w życiu społeczności lokalnej, w powrocie do pełnienia ról społecznych oraz w podniesieniu kwalifikacji zawodowych. Klub działa na rzecz integrowania się osób o podobnych trudnościach i problemach życiowych, pomaga samoorganizować się ludziom w grupy, podejmować wspólne inicjatywy i przedsięwzięcia w zakresie aktywizacji zawodowej, w tym zmierzające do tworzenia własnych miejsc pracy. Klub może zostać utworzony przez gminę lub organizację pozarządową prowadzącą reintegrację zawodową i społeczną dla m.in. osób uzależnionych od alkoholu, narkotyków lub innych środków odurzających, po zakończeniu programu terapeutycznego oraz chorych psychicznie. Zasady działania klubów uregulowano przepisami ustawy z dnia 13 czerwca 2003 roku o *zatrudnieniu socjalnym*.

Na terenie Miasta Rybnika działa od 1 lipca 2013 roku **Klub Integracji Społecznej „SR”**, utworzony przez Stowarzyszenie „17-tka” w Rybniku, którego głównym celem jest wzrost aktywności społecznej i zawodowej 50 mieszkańców Miasta. Klub skierowany jest do osób w wieku 45-64, korzystających ze świadczeń pomocy społecznej i/lub należących do jednej z następujących grup:

- osoby długotrwale bezrobotne,
- osoby o niskich lub nieaktualnych kwalifikacjach,
- osoby nieaktywne zawodowo z uwagi na opiekę nad dziećmi lub osobami zależnymi.

Cele Klubu są realizowane przez uczestników przy wsparciu wykwalifikowanej kadry pedagogicznej. Przewidziana została organizacja zajęć z zakresu reintegracji społecznej i zawodowej, związanych z tematyką rynku pracy i rozwojem zawodowym, a także wsparcie specjalistów (doradca zawodowy, terapeuta, psycholog, prawnik), wizyty studyjne, zajęcia samokształceniowe i kursy zawodowe.

3. Pozostałe jednostki i organizacje pozarządowe związane z ochroną zdrowia, w tym zdrowia psychicznego

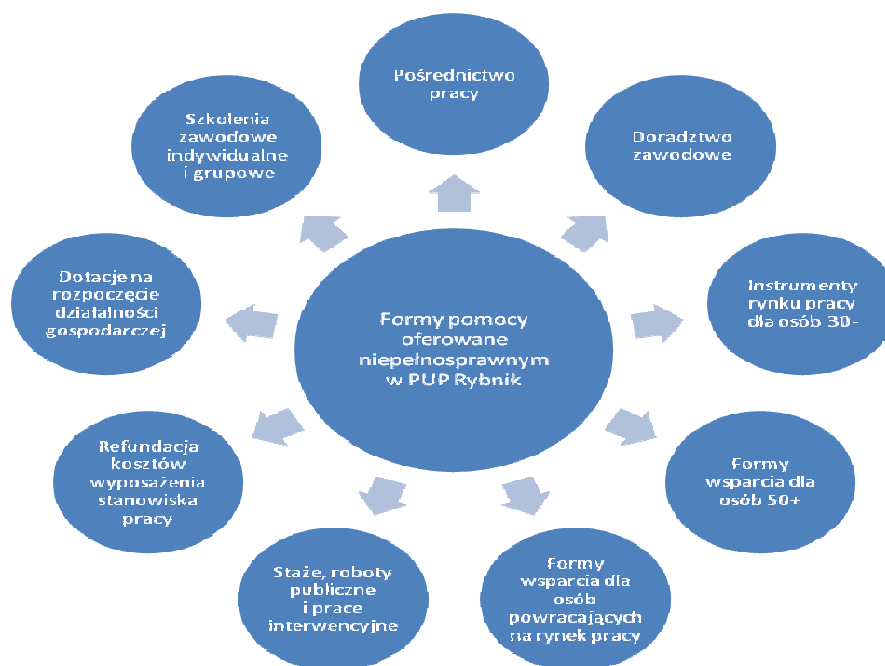
3.1 Powiatowy Urząd Pracy w Rybniku

Powiatowy Urząd Pracy w Rybniku jako jednostka organizacyjna swym działaniem obejmuje Miasto Rybnik oraz Powiat Rybnicki. Podstawą działania urzędu jest m.in. ustawa z dnia 20 kwietnia 2004 roku o *promocji zatrudnienia i instytucjach rynku pracy* oraz ustawa z dnia 27 sierpnia 1997 roku o *rehabilitacji zawodowej i społecznej oraz zatrudnianiu osób niepełnosprawnych*. Osoby niepełnosprawne uznane zostały przez ustawodawcę jako osoby znajdujące się w szczególnej

sytuacji na rynku pracy. Należy jednak zwrócić uwagę, że działania powiatowych urzędów pracy dotyczące rehabilitacji zawodowej osób niepełnosprawnych są skierowane w równym stopniu do wszystkich niepełnosprawnych, bez względu na rodzaj schorzenia (dla osób z zaburzeniami psychicznymi, niepełnosprawnością intelektualną czy innymi schorzeniami). Zapobiega to dyskryminacji i umożliwia równy dostęp do podstawowych usług rynku pracy.

Głównym zadaniem Powiatowego Urzędu Pracy w Rybniku jest przeciwdziałanie bezrobociu, promocja zatrudnienia oraz tworzenie warunków sprzyjających podnoszeniu zdolności do zatrudnienia osób bezrobotnych, jak i poszukujących pracy. Wiele z tych działań jest finansowanych ze środków Funduszu Pracy, Europejskiego Funduszu Społecznego oraz Państwowego Funduszu Rehabilitacji Osób Niepełnosprawnych. Działania te są realizowane przez Centrum Aktywizacji Zawodowej, funkcjonujące w rybnickim urzędzie, w postaci usług i instrumentów rynku pracy, które zaprezentowano na poniższym diagramie.

Diagram nr 2
Formy pomocy oferowane niepełnosprawnym w Powiatowym Urzędzie Pracy w Rybniku



Źródło: Powiatowy Urząd Pracy w Rybniku

Pośrednicy pracy, chcąc wesprzeć osoby niepełnosprawne bezrobotne lub poszukujące pracy, odbywają wizyty informacyjno-promocyjne w zakładach pracy, których celem jest zwiększenie świadomości pracodawców w zakresie zatrudniania osób niepełnosprawnych. Podczas tych wizyt zbierane są informacje o potrzebach kadrowych również w stosunku do osób z orzeczoną stopniem niepełnosprawności oraz proponowane jest pracodawcom zatrudnienie tych osób, przedstawiając możliwe formy wsparcia takiego zatrudnienia. Powiatowy Urząd Pracy w Rybniku organizuje również Targi Pracy dla osób niepełnosprawnych oraz spotkania skierowane do przedsiębiorców zatrudniających lub zainteresowanych zatrudnieniem osób niepełnosprawnych, pragnących

ubiegać się o dofinansowanie ze środków Państwowego Funduszu Rehabilitacji Osób Niepełnosprawnych.

Aktywność zawodowa osób niepełnosprawnych wspierana jest również poprzez staże, refundacje kosztów wyposażenia stanowiska pracy, prace interwencyjne i dotacje na otwarcie działalności gospodarczej. Wiele osób na skutek niepełnosprawności, w tym również osoby z zaburzeniami psychicznymi, utraciło możliwość wykonywania zawodu wyuczonego bądź dotychczas wykonywanego. Wymogi rynku pracy również wymuszają zdobywanie nowych umiejętności. Dlatego możliwość przekwalifikowania bądź zdobycia nowego zawodu w drodze szkolenia stanowi ważną formę aktywizacji zawodowej.

Osoby niepełnosprawne podlegają w Powiatowym Urzędzie Pracy w Rybniku aktywizacji zawodowej prowadzonej przez doradców zawodowych w formie indywidualnych sesji doradczych oraz zajęć grupowych. Doradcy prowadząc poradnictwo indywidualne wykorzystują profesjonalne testy psychologiczne. Z kolei w trakcie zajęć poradnictwa zawodowego grupowego uczestnicy odnajdują i analizują swoje mocne strony pod kątem ich przydatności na rynku pracy. Trenują umiejętności przydatne w kontaktach z pracodawcami, poznają techniki i metody aktywnego poszukiwania pracy, tajniki przygotowania profesjonalnych dokumentów aplikacyjnych, próbują swoich sił podczas autoprezentacji i symulacji rozmowy kwalifikacyjnej, a także dzięki udostępnieniu im komputera i internetu przełamują swój opór przed nowymi technologiami. Ww. wsparcie doradcze pozwala uczestnikom zmienić postawę wobec siebie i swojej sytuacji, przygotowuje jak utrzymać się w pracy oraz jak radzić sobie w przypadku niepowodzeń w szukaniu pracy.

3.2 Powiatowy Zespół do Spraw Orzekania o Niepełnosprawności w Rybniku

Powiatowy Zespół do Spraw Orzekania o Niepełnosprawności w Rybniku, z siedzibą przy ul. Raciborskiej 20, działa jako jednostka organizacyjna, której obszar działalności, za zgodą Wojewody Śląskiego, aktualnie obejmuje Miasto Rybnik oraz inne powiaty i miasta na mocy stosownych porozumień. Głównym zadaniem Zespołu jest wydawanie orzeczeń: o niepełnosprawności dla osób do 16 roku życia, o stopniu niepełnosprawności dla osób powyżej 16 roku życia, o wskazaniach do ulg i uprawnień dla osób posiadających orzeczenia o inwalidztwie lub niezdolności do pracy. Ponadto, do zadań Zespołu należy wydawanie osobom niepełnosprawnym na podstawie posiadanych przez nie orzeczeń legitymacji osoby niepełnosprawnej, kart parkingowych oraz udzielanie informacji i poradnictwa dotyczących uprawnień przysługujących osobom niepełnosprawnym.

3.3 Organizacje pozarządowe

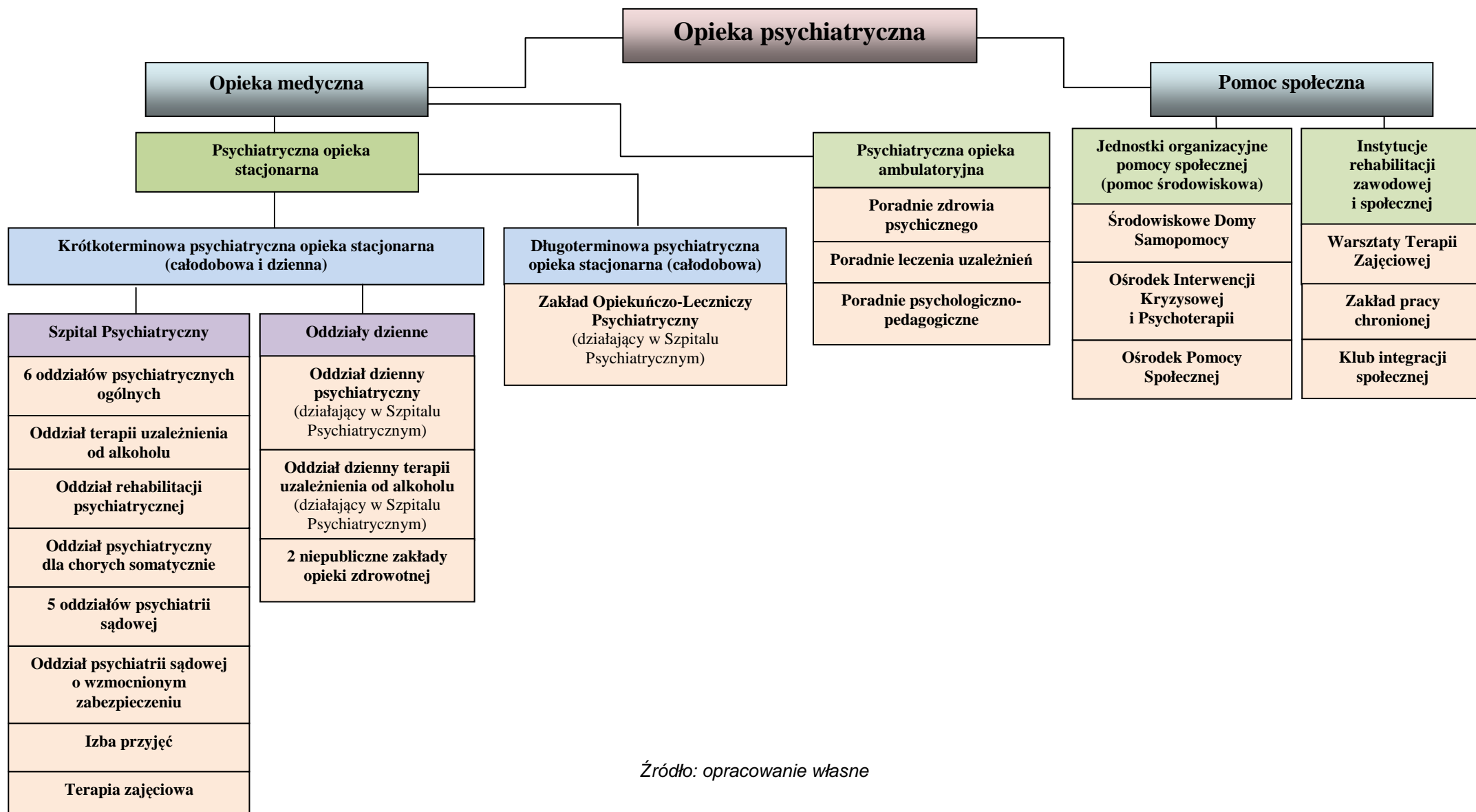
W działaniach z zakresu ochrony zdrowia psychicznego mogą uczestniczyć zgodnie z ustawą z dnia 19 sierpnia 1994 roku *o ochronie zdrowia psychicznego* stowarzyszenia i inne organizacje społeczne, fundacje, samorządy zawodowe, kościoły i inne związki wyznaniowe oraz grupy samopomocy pacjentów i ich rodzin, a także inne osoby fizyczne i prawne.

Na terenie Miasta Rybnika działa kilkadziesiąt **organizacji pozarządowych**. Część stowarzyszeń i innych podmiotów z terenu Miasta aktywnie uczestniczy w życiu społecznym. Wśród organizacji działających w Mieście, problematyką pomocy osobom z zaburzeniami psychicznymi zajmują się m.in.:

- Stowarzyszenie na Rzecz Psychoprofilaktyki i Promocji Zdrowia Psychicznego „VALIDUS”,
- Stowarzyszenie działające na rzecz osób chorych psychicznie i ich rodzin „HOMO HOMINI”,
- Polskie Stowarzyszenie na Rzecz Osób z Upośledzeniem Umysłowym Koło w Rybniku,
- Stowarzyszenie „OLIGOS” na Rzecz Dzieci, Młodzieży oraz Absolwentów Specjalnego Zespołu Szkolno-Przedszkolnego w Rybniku,
- Stowarzyszenie na rzecz wspomagania osób z niepełnosprawnością i ich otoczenia „Razem”,
- Stowarzyszenie Przyjaciół i Wychowanków Zespołu Szkół Specjalnych w Rybniku – DLA DOBRA,
- Stowarzyszenie Wspierania Wiedzy Medycznej.

Formy opieki psychiatrycznej, oferowane na terenie Miasta Rybnika, obrazuje diagram nr 3.

Diagram nr 3
Formy opieki psychiatrycznej na terenie Miasta Rybnika



Źródło: opracowanie własne

Rozdział IV
CELE PROGRAMU I FORMY ICH REALIZACJI

Cel główny 1:
Promocja zdrowia psychicznego i zapobieganie zaburzeniom psychicznym

Cel szczegółowy:

1.1. Upowszechnienie wiedzy na temat zdrowia psychicznego, kształtowanie zachowań i stylów życia korzystnych dla zdrowia psychicznego, rozwijanie umiejętności radzenia sobie w sytuacjach zagrażających zdrowiu psychicznemu

Zadania	Forma realizacji	Termin realizacji	Realizatorzy	Wskaźniki monitorujące
1.1.1. <i>ustalenie priorytetów promocji zdrowia psychicznego</i>	<p>Lista priorytetów promocji zdrowia psychicznego, ustalona przez Zespół Koordynujący:</p> <ol style="list-style-type: none"> 1) zaburzenia depresyjne (w tym samobójstwa), 2) przewlekłe i nawracające choroby psychiczne, 3) zaburzenia związane z ostrym i przewlekłym stresem, w tym wynikające z wykluczenia cywilizacyjnego, ubóstwa, bezrobocia i bezdomności, 4) zaburzenia wieku rozwojowego, 5) zaburzenia psychogeriatryczne. <p>Działania zapobiegawcze zaburzeniom, spowodowanym spożywaniem alkoholu oraz zażywaniem substancji psychoaktywnych, wskazane są w <i>Miejskim Programie Profilaktyki i Rozwiązywania Problemów Alkoholowych i Narkomanii</i>.</p>	zadanie zrealizowane	Zespół Koordynujący	przygotowana lista priorytetów
1.1.2. <i>opracowanie lokalnych programów promocji zdrowia psychicznego</i>	<p style="text-align: center;"><u>Załącznik nr 1 do Programu</u> Program promocji zdrowia psychicznego dla Miasta Rybnika na lata 2015-2020</p>	zadanie zrealizowane	Zespół Koordynujący	przygotowany program
1.1.3. <i>realizacja lokalnych programów promocji zdrowia psychicznego</i>	<p>Realizacja Programu promocji zdrowia psychicznego dla Miasta Rybnika na lata 2015-2020.</p>	realizacja ciągła	zgodnie z programem	zgodnie z programem

Cel szczegółowy:

1.2. Zapobieganie zaburzeniom psychicznym

Zadania	Forma realizacji	Termin realizacji	Realizatorzy	Wskaźniki monitorujące
1.2.1. opracowanie programów zapobiegania przemocy w rodzinie, w szkole i w środowisku lokalnym	1. Miejski Program Przeciwdziałania Przemocy i Ochrony Ofiar Przemocy w Rodzinie na lata 2012-2015 , przyjęty Uchwałą Rady Miasta Rybnika Nr 332/XXVI/2012 z dnia 12 września 2012 roku (w Programie przewidziano działania mające na celu zapobieganie zjawisku powstawania przemocy w rodzinie, w szkole i środowisku lokalnym. Działania te służą promocji zdrowia psychicznego i zapobieganiu zaburzeniom psychicznym).	zadanie zrealizowane	Zespół Interdyscyplinarny w Rybniku do spraw przeciwdziałania przemocy w rodzinie	przygotowany program
	2. Opracowanie Miejskiego Programu Przeciwdziałania Przemocy i Ochrony Ofiar Przemocy w Rodzinie na kolejne lata.	2015 r. – opracowanie programu na kolejne lata		
1.2.2. realizacja programów zapobiegania przemocy w rodzinie, w szkole i w środowisku lokalnym z uwzględnieniem istniejących regulacji prawnych	1. Realizacja Miejskiego Programu Przeciwdziałania Przemocy i Ochrony Ofiar Przemocy w Rodzinie	realizacja ciągła	zgodnie z programem	zgodnie z programem
	2. Realizacja programów: – korekcyjno-edukacyjnych dla sprawców przemocy, – zapobiegania przemocy w szkole, zgodnie z potrzebami środowisk szkolnych, z uwzględnieniem istniejących regulacji prawnych (szkolne programy profilaktyki).		Ośrodek Interwencji Kryzysowej i Psychoterapii w Rybniku, placówki oświatowe	zgodnie z programami

Cel szczegółowy:**1.3. Zwiększenie integracji społecznej osób z zaburzeniami psychicznymi**

Zadania	Forma realizacji	Termin realizacji	Realizatorzy	Wskaźniki monitorujące
1.3.1. przygotowanie lokalnych programów informacyjno-edukacyjnych sprzyjających postawom zrozumienia i akceptacji oraz przeciwdziałających dyskryminacji wobec osób z zaburzeniami psychicznymi	Załącznik nr 2 do Programu Program informacyjno-edukacyjny dla Miasta Rybnika, sprzyjający postawom zrozumienia i akceptacji oraz przeciwdziałający dyskryminacji wobec osób z zaburzeniami psychicznymi na lata 2015-2020	zadanie zrealizowane	Zespół Koordynujący	przygotowany program
1.3.2. realizacja lokalnych programów informacyjno-edukacyjnych sprzyjających postawom zrozumienia i akceptacji oraz przeciwdziałających dyskryminacji wobec osób z zaburzeniami psychicznymi	Realizacja Programu informacyjno-edukacyjnego dla Miasta Rybnika, sprzyjającego postawom zrozumienia i akceptacji oraz przeciwdziałającego dyskryminacji wobec osób z zaburzeniami psychicznymi na lata 2015-2020.	realizacja ciągła	zgodnie z programem	zgodnie z programem

Cel szczegółowy:**1.4. Organizacja systemu poradnictwa i pomocy w stanach kryzysu psychicznego**

Zadania	Forma realizacji	Termin realizacji	Realizatorzy	Wskaźniki monitorujące
1.4.1. tworzenie lokalnych ośrodków pomocy kryzysowej oferujących poradnictwo i pomoc w stanach kryzysu zagrażającego zdrowiu psychicznemu	Poradnictwo i pomoc w stanach kryzysu zagrażającego zdrowiu psychicznemu na terenie Miasta oferuje Ośrodek Interwencji Kryzysowej i Psychoterapii w Rybniku. Ponadto, przy Środowiskowym Domu Samopomocy „Cogito Noster” w Rybniku funkcjonuje Zespół Psychiatrii Środowiskowej, który prowadzi specjalistyczne oddziaływania terapeutyczno-edukacyjne dla osób z zaburzeniami psychicznymi w miejscu zamieszkania klienta. Planowane działania: – dalsze funkcjonowanie, a także wzmocnienie i rozwój ww. jednostek w zakresie poradnictwa i pomocy w stanach kryzysu, – systematyczne szkolenia specjalistów pracujących w ww. jednostkach, w celu podnoszenie kompetencji zawodowych.	realizacja ciągła	Ośrodek Interwencji Kryzysowej i Psychoterapii w Rybniku, Środowiskowy Dom Samopomocy „Cogito Noster” w Rybniku	– liczba udzielonych porad, – liczba przeszkolonych pracowników, – liczba funkcjonujących ośrodków.

Cel główny 2:

Zapewnienie osobom z zaburzeniami psychicznymi wielostronnej i powszechnie dostępnej opieki zdrowotnej oraz innych form opieki i pomocy niezbędnych do życia w środowisku rodzinnym i społecznym

Cel szczegółowy:**2.1. Upowszechnienie środowiskowego modelu psychiatrycznej opieki zdrowotnej**

Zadania	Forma realizacji	Termin realizacji	Realizatorzy	Wskaźniki monitorujące
2.1.1. opracowanie lokalnego programu zwiększenia dostępności i zmniejszenia nierówności w dostępie do różnych form środowiskowej psychiatrycznej opieki zdrowotnej, w tym zwłaszcza form niezbędnych do tworzenia centrów zdrowia psychicznego	Załącznik nr 3 do Programu Program zwiększenia dostępności i zmniejszenia nierówności w dostępie do różnych form środowiskowej psychiatrycznej opieki zdrowotnej, w tym zwłaszcza form niezbędnych do tworzenia centrów zdrowia dla Miasta Rybnika na lata 2015-2020	zadanie zrealizowane	Zespół Koordynujący	przygotowany program
2.1.2. realizacja programu zwiększenia dostępności i zmniejszenia nierówności w dostępie do różnych form psychiatrycznej opieki zdrowotnej w Mieście	Realizacja Programu zwiększenia dostępności i zmniejszenia nierówności w dostępie do różnych form środowiskowej psychiatrycznej opieki zdrowotnej, w tym zwłaszcza form niezbędnych do tworzenia centrów zdrowia dla Miasta Rybnika na lata 2015-2020.	realizacja ciągła	zgodnie z programem	zgodnie z programem
2.1.3. integrowanie działalności placówek psychiatrycznej opieki zdrowotnej poprzez tworzenie lokalnego centrum zdrowia psychicznego, zapewniającego mieszkańcom Miasta kompleksową, środowiskową (stacjonarną i niestacjonarną) opiekę w zakresie zdrowia psychicznego	Rozporządzenie w sprawie Narodowego Programu Ochrony Zdrowia Psychicznego nie precyzuje szczegółowych zasad organizacji Centrum Zdrowia Psychicznego (CZP). Kwestią nadal nierozstrzygniętą pozostaje sposób kontraktowania świadczeń w ramach CZP. Utworzenie CZP w głównej mierze jest uzależnione od możliwości pozyskania środków na stworzenie CZP oraz finansowanie świadczeń przez niego udzielanych w ramach kontraktu z Narodowym Funduszem Zdrowia.	do 2020 r.	Zespół Koordynujący, podmioty lecznicze	<ul style="list-style-type: none">- liczba utworzonych centrów,- populacja objęta opieką centrum w odniesieniu do ogółu populacji Miasta Rybnika.

Cel szczegółowy:

2.2. Upowszechnienie zróżnicowanych form pomocy i oparcia społecznego

Zadania	Forma realizacji	Termin realizacji	Realizatorzy	Wskaźniki monitorujące
2.2.1. opracowanie lokalnego programu poszerzenia, zróżnicowania i unowocześniania pomocy i oparcia społecznego dla osób z zaburzeniami psychicznymi, w zakresie pomocy: bytowej, mieszkaniowej, stacjonarnej, samopomocy środowiskowej	Załącznik nr 4 do Programu Program poszerzenia, zróżnicowania i unowocześniania pomocy i oparcia społecznego dla osób z zaburzeniami psychicznymi w zakresie pomocy: bytowej, mieszkaniowej, stacjonarnej, samopomocy środowiskowej, dla Miasta Rybnika na lata 2015-2020	zadanie zrealizowane	Zespół Koordynujący	przygotowany program
2.2.2. realizacja lokalnego programu poszerzenia, zróżnicowania i unowocześniania pomocy i oparcia społecznego dla osób z zaburzeniami psychicznymi	Realizacja Programu poszerzenia, zróżnicowania i unowocześniania pomocy i oparcia społecznego dla osób z zaburzeniami psychicznymi w zakresie pomocy: bytowej, mieszkaniowej, stacjonarnej, samopomocy środowiskowej, dla miasta Rybnika na lata 2015-2020.	realizacja ciągła	zgodnie z programem	zgodnie z programem
2.2.3. wspieranie finansowe samopomocowych projektów służących rozwojowi form oparcia społecznego dla osób z zaburzeniami psychicznymi	Wspieranie podmiotów w realizacji projektów z zakresu rozwoju form oparcia społecznego dla osób z zaburzeniami psychicznymi, w tym w szczególności w ramach <i>Programu współpracy Miasta Rybnika z organizacjami pozarządowymi i innymi podmiotami prowadzącymi działalność pożytku publicznego.</i>	realizacja ciągła	Urząd Miasta Rybnika, organizacje pozarządowe i inne podmioty prowadzące działalność pożytku publicznego	liczba zrealizowanych projektów/rok
2.2.4. zapewnienie ciągłości wsparcia finansowego projektom pozarządowym realizującym takie formy oparcia społecznego dla osób z zaburzeniami psychicznymi, które wymagają działania ciągłego	1. Zlecenie realizacji zadania publicznego polegającego na prowadzeniu Środowiskowego Domu Samopomocy w Rybniku przy ul. Karłowicza 48. 2. Dofinansowywanie Warsztatów Terapii Zajęciowej w Rybniku, prowadzonych przez Polskie Stowarzyszenie na Rzecz Osób z Upośledzeniem Umysłowym Koło w Rybniku.	realizacja ciągła		liczba wspartych projektów
2.2.5. zwiększenie udziału zagadnień pomocy osobom z zaburzeniami psychicznymi w działalności Ośrodka Pomocy Społecznej w Rybniku	Wzmacnianie i rozwój pomocy świadczonej osobom z zaburzeniami psychicznymi przez Ośrodek Pomocy Społecznej w Rybniku.	realizacja ciągła	Ośrodek Pomocy Społecznej w Rybniku	% udziału wydatków na pomoc osobom z zaburzeniami psychicznymi w ogólnych wydatkach OPS

Cel szczegółowy:

2.3. Aktywizacja zawodowa osób z zaburzeniami psychicznymi

Zadania	Forma realizacji	Termin realizacji	Realizatorzy	Wskaźniki monitorujące
<p>2.3.1. opracowanie lokalnego programu rozwoju zróżnicowanych form wspieranego zatrudnienia i przedsiębiorczości społecznej dostosowanych do potrzeb osób z zaburzeniami psychicznymi</p>	<p><u>Załącznik nr 5 do Programu</u> Program rozwoju zróżnicowanych form wspieranego zatrudnienia i przedsiębiorczości społecznej dostosowanych do potrzeb osób z zaburzeniami psychicznymi dla Miasta Rybnika na lata 2015-2020</p>	<p>zadanie zrealizowane</p>	<p>Zespół Koordynujący</p>	<p>przygotowany program</p>
<p>2.3.2. realizacja lokalnego programu rozwoju zróżnicowanych form wspieranego zatrudnienia i przedsiębiorczości społecznej dostosowanych do potrzeb osób z zaburzeniami psychicznymi</p>	<p>Realizacja Programu rozwoju zróżnicowanych form wspieranego zatrudnienia i przedsiębiorczości społecznej dostosowanych do potrzeb osób z zaburzeniami psychicznymi dla miasta Rybnika na lata 2015-2020.</p>	<p>realizacja ciągła</p>	<p>zgodnie z programem</p>	<p>zgodnie z programem</p>
<p>2.3.3. zwiększenie dostępności rehabilitacji zawodowej, organizacja poradnictwa zawodowego i szkoleń zawodowych dla osób z zaburzeniami psychicznymi</p>	<p><u>Planowane działania:</u></p> <ul style="list-style-type: none"> – udzielanie pomocy i wsparcia osobom z zaburzeniami psychicznymi w zakresie poszukiwania pracy i umiejętności poruszania się po rynku pracy: poradnictwo zawodowe, pośrednictwo pracy, szkolenia, informacja zawodowa, dotycząca usług i instrumentów rynku pracy oraz sytuacji na lokalnym rynku pracy, – rehabilitacja zawodowa i społeczna osób z zaburzeniami psychicznymi poprzez zajęcia integracyjne, rozwijające umiejętności współżycia w grupie, nawiązywania i podtrzymywania kontaktów społecznych, – zachęcanie ww. osób do skorzystania z oferowanych dla nich usług poprzez działania promocyjne m.in. na stronie internetowej Powiatowego Urzędu Pracy w Rybniku, – podnoszenie kwalifikacji i umiejętności zawodowych pracowników ww. jednostki w zakresie pracy z osobami z zaburzeniami psychicznymi, – wsparcie adaptacji miejsc i metod pracy przystosowanych 	<p>realizacja ciągła</p>	<p>Powiatowy Urząd Pracy w Rybniku, Ośrodek Pomocy Społecznej w Rybniku, organizacje pozarządowe</p>	<p>liczba osób objętych różnymi formami działalności/rok</p>

	<p>do specjalnych potrzeb ww. osób,</p> <ul style="list-style-type: none"> - wymiana dobrych praktyk i doświadczeń stosowanych przez inne powiatowe urzędy pracy w celu aktywizacji zawodowej tej grupy osób, - współpraca z organizacjami pozarządowymi w zakresie rehabilitacji zawodowej, - wspieranie działalności Warsztatów Terapii Zajęciowej w Rybniku, - utworzenie zakładu aktywności zawodowej. 			
2.3.4. przygotowanie kampanii szkoleniowo-informacyjnej adresowanej do pracodawców promującej zatrudnianie osób z zaburzeniami psychicznymi	Przygotowanie kampanii szkoleniowo-informacyjnej adresowanej do pracodawców, promującej zatrudnianie osób z zaburzeniami psychicznymi.	realizacja ciągła	Powiatowy Urząd Pracy w Rybniku, jednostki organizacyjne systemu pomocy społecznej, organizacje pozarządowe, środki masowego przekazu	program kampanii
2.3.5. prowadzenie kampanii szkoleniowo-informacyjnej adresowanej do pracodawców promującej zatrudnianie osób z zaburzeniami psychicznymi	Realizacja kampanii szkoleniowo-informacyjnej adresowanej do pracodawców, promującej zatrudnianie osób z zaburzeniami psychicznymi.			odsetek populacji, do której adresowana jest kampania, objętej programem/rok
2.3.6. zwiększenie udziału zagadnień zatrudnienia osób z zaburzeniami psychicznymi w działalności Powiatowego Urzędu Pracy w Rybniku	<p>Planowane działania:</p> <ul style="list-style-type: none"> - rehabilitacja zawodowa osób z zaburzeniami psychicznymi poprzez udział w szkoleniach, doradztwo, poradnictwo i ocenę zawodową, zatrudnienie subsydiowane, - szkolenia pracowników Powiatowego Urzędu Pracy w Rybniku, ze szczególnym uwzględnieniem tzw. pracowników pierwszego kontaktu w zakresie umiejętności właściwego porozumiewania się z osobami z zaburzeniami psychicznymi i udzielania im pomocy. 		Powiatowy Urząd Pracy w Rybniku	liczba osób z zaburzeniami psychicznymi podejmujących zatrudnienie na skutek działań Powiatowego Urzędu Pracy w Rybniku/rok

Cel szczegółowy:**2.4. Skoordynowanie różnych form opieki i pomocy**

Zadania	Forma realizacji	Termin realizacji	Realizatorzy	Wskaźniki monitorujące
2.4.1. powołanie lokalnego zespołu koordynującego realizację Programu	Powołanie Zarządzeniem Nr 517/2011 Prezydenta Miasta Rybnika z dnia 31 października 2011 roku Zespołu Koordynującego realizację <i>Programu Ochrony Zdrowia Psychicznego dla Miasta Rybnika</i> .	zadanie zrealizowane	Prezydent Miasta Rybnika	dokument powołujący
2.4.2. opracowanie lokalnego programu ochrony zdrowia psychicznego, zawierającego szczegółowy harmonogram, uwzględniającego w szczególności harmonogram realizacji działań: 1.1.3, 1.2.2, 1.3.2, 1.4.1, 2.1.2, 2.1.3, 2.2.2, 2.3.2, 2.3.3, 2.3.5 i 2.3.6	Opracowanie <i>Programu Ochrony Zdrowia Psychicznego dla Miasta Rybnika na lata 2015-2020</i> .	zadanie zrealizowane	Zespół Koordynujący	przygotowany program
2.4.3. realizacja, koordynowanie i monitorowanie lokalnego programu ochrony zdrowia psychicznego	Działania realizowane przez Zespół Koordynujący, który odpowiada za monitoring i ewaluację Programu.	realizacja ciągła	Zespół Koordynujący	<ul style="list-style-type: none">- odsetek populacji objętej programem/rok,- wyniki ewaluacji okresowej,- wyniki ewaluacji końcowej.
2.4.4. przygotowanie aktualizowanego corocznie przewodnika informującego o dostępnych formach opieki zdrowotnej i pomocy społecznej i aktywizacji zawodowej dla osób z zaburzeniami psychicznymi	Informacje o dostępnych formach opieki zdrowotnej i pomocy społecznej i aktywizacji zawodowej dla osób z zaburzeniami psychicznymi na terenie Miasta Rybnika będą udostępniane w ramach PRZEWODNIKA INFORMACYJNEGO , opracowanego przez Urząd Marszałkowski Województwa Śląskiego Ponadto, wydana została broszura dla osób niepełnosprawnych , opracowana przez Ośrodek Pomocy Społecznej w Rybniku, w której znajdują się także informacje dla osób z zaburzeniami psychicznymi.	realizacja ciągła	realizatorzy Programu	publikacja

Rozdział V

WDRAŻANIE PROGRAMU

1. Adresaci, realizatorzy i partnerzy Programu

Adresatami Programu są:

- 1) wszyscy mieszkańcy Rybnika - w wymiarze profilaktycznym,
- 2) osoby z zaburzeniami psychicznymi – w wymiarze terapeutycznym, tj.:
 - chorujące psychicznie (wykazujące zaburzenia psychotyczne),
 - upośledzone umysłowo,
 - wykazujące inne zakłócenia czynności psychicznych, które zgodnie ze stanem wiedzy medycznej zaliczane są do zaburzeń psychicznych, wymagające świadczeń zdrowotnych lub innych form pomocy i opieki niezbędnych do życia w środowisku rodzinnym lub społecznym,
- 3) grupy samopomocy osób z problemami psychicznymi,
- 4) osoby fizyczne i prawne, realizujące zadania na rzecz ochrony zdrowia psychicznego, zajmujące się zawodowo tą tematyką, w tym również profilaktyką.

Realizatorami Programu są:

- 1) Zespół Koordynujący,
- 2) Urząd Miasta Rybnika i jednostki organizacyjne Miasta, w szczególności: Środowiskowy Dom Samopomocy „Cogito Noster” w Rybniku, Ośrodek Interwencji Kryzysowej i Psychoterapii w Rybniku, Ośrodek Pomocy Społecznej w Rybniku, Powiatowy Urząd Pracy w Rybniku,
- 3) rybnickie placówki oświatowe, w tym Poradnia Psychologiczno-Pedagogiczna w Rybniku,
- 4) Zespół Interdyscyplinarny w Rybniku do spraw przeciwdziałania przemocy w rodzinie,
- 5) Miejska Komisja Rozwiązywania Problemów Alkoholowych w Rybniku,
- 6) podmioty prowadzące działalność leczniczą, w szczególności jednostki realizujące zadania z zakresu leczenia uzależnień i pomocy psychologicznej,
- 7) Środowiskowy Dom Samopomocy w Rybniku przy ul. Karłowicza 48,
- 8) Warsztaty Terapii Zajęciowej w Rybniku, a także inne instytucje rehabilitacji zawodowej i społecznej,
- 9) organizacje pozarządowe i inne podmioty prowadzące działalność pożytku publicznego, których działalność statutowa obejmuje zadania należące do sfery zadań publicznych m.in. w obszarze ochrony zdrowia (w tym zraszające pacjentów i ich rodziny) oraz przeciwdziałania uzależnieniom i patologiom społecznym, w tym realizujące działania związane z przemocą w rodzinie,
- 10) inne podmioty przewidziane ustawami, realizujące ww. zadania.

Partnerami Programu są:

- 1) Ministerstwo Zdrowia,
- 2) Urząd Marszałkowski Województwa Śląskiego,
- 3) Śląski Urząd Wojewódzki w Katowicach,

- 4) Narodowy Fundusz Zdrowia,
- 5) podmioty lecznicze,
- 6) Państwowy Fundusz Rehabilitacji Osób Niepełnosprawnych,
- 7) pozostałe instytucje działające na rzecz ochrony zdrowia, w tym zdrowia psychicznego,
- 8) środki masowego przekazu.

2. Źródła finansowania Programu

Program będzie finansowany z następujących źródeł:

- środków Miasta Rybnika (własne gminy lub powiatu),
- budżetu państwa (np. subwencje ogólne, dotacje celowe, programy resortowe),
- budżetu samorządu województwa śląskiego,
- Narodowego Funduszu Zdrowia,
- środków pochodzących z funduszy europejskich,
- Państwowego Funduszu Rehabilitacji Osób Niepełnosprawnych,
- Funduszu Pracy,
- środków finansowych własnych realizatorów Programu, w tym organizacji pozarządowych,
- innych środków (np. środków prywatnych, partnerstwo publiczno-prywatne).

Program rozpoczyna się w momencie niekorzystnych uwarunkowań w systemie ochrony zdrowia. Tworzy to trudne warunki dla jego realizacji. W tej sytuacji największą wartością jest sam fakt jego rozpoczęcia i szansa na stopniowe przewartościowanie postaw wobec spraw psychiatrii. Aby zintensyfikować działania konieczne jest **poszukiwanie alternatywnych źródeł finansowania**, szczególnie w związku z brakiem przyznania jakichkolwiek środków finansowych na zadania przewidziane w *Narodowym Programie Ochrony Zdrowia Psychicznego*. Wobec tego podejmowane będą kroki przez realizatorów Programu, mające na celu pozyskiwanie zewnętrznych środków m.in. w ramach dostępnych programów unijnych, projektów systemowych, konkursowych, bądź innych, nakierowanych na rozwiązywanie problemów w zakresie zdrowia psychicznego.

3. Monitoring i ewaluacja Programu

Działania zaplanowane w Programie będą stale monitorowane. Głównym **celem monitoringu** będzie jak najwcześniejsze zidentyfikowanie zdarzeń, które mogą zakłócić realizację Programu oraz zapobieganie ich wystąpieniu. Analiza zebranych danych posłuży dostarczeniu wniosków praktycznie użytecznych dla lokalnych władz, jak również osób zawodowo oraz społecznie zajmujących się problematyką ochrony zdrowia psychicznego. Monitorowanie pozwoli również na zintensyfikowanie współpracy wszystkich podmiotów zaangażowanych w realizację Programu.

Odpowiedzialnym za monitorowanie realizacji Programu jest **Zespół Koordynujący**, którego obsługę administracyjną zapewnia Wydział Polityki Społecznej Urzędu Miasta Rybnika. Podstawę do opracowania wyników monitoringu stanowią będą dane oraz informacje pozyskane od realizatorów Programu, którzy będą dostarczać do ww. Wydziału **sprawozdania z podjętych działań w terminie**

do dnia 31 stycznia każdego roku (dane za poprzedni rok). Zebrane dane i informacje zostaną poddane analizie, a jej wyniki będą uwzględnione w ewaluacji.

Ewaluacja dotyczyć będzie realizacji Programu oraz jego wpływu na zmianę zdrowia psychicznego i życia społecznego mieszkańców Miasta. **Celem ewaluacji** będzie stałe ulepszanie skuteczności oraz efektywności zaplanowanych działań. Ewaluacja służyć będzie identyfikacji błędów i nieprawidłowości, ocenie ich wpływu na Program oraz uzyskaniu rekomendacji, jakie błędy i nieprawidłowości należy wyeliminować w przyszłości, a także podejmowaniu decyzji, czy wdrożyć działania naprawcze i na czym te działania będą polegać. Polegać będzie na sprawdzeniu, czy w wyniku realizacji działań podejmowanych w ramach poszczególnych celów i zadań, osiągnięte zostały spodziewane rezultaty.

Ewaluacja wykonywana będzie przez **Zespół Koordynujący** w trakcie Programu (**ewaluacja okresowa**) do dnia 31 marca każdego roku oraz do dnia 31 marca 2020 roku (**ewaluacja końcowa**). **Ewaluacja okresowa** służyć będzie oszacowaniu wstępnych efektów podjętych działań. W zależności od wyników oceny działania będą modyfikowane lub podjęta zostanie decyzja o zaprzestaniu ich realizacji. Natomiast **ewaluacja końcowa** będzie miała na celu: zebranie doświadczeń oraz wyciągnięcie wniosków na przyszłość lub też określenie nowych działań: programów/projektów. Raporty z ewaluacji będą przedstawiane Prezydentowi Miasta Rybnika niezwłocznie po jej dokonaniu.

4. Promocja Programu

Do pełnej realizacji Programu niezbędna jest odpowiednia promocja i rozpowszechnianie informacji na jego temat wśród adresatów i realizatorów. Podejmowane będą zatem działania mające na celu zapoznanie tych podmiotów z celami, założeniami i sposobem realizacji Programu. Informacje na temat Programu udostępnione zostaną na stronie internetowej Miasta Rybnika i jednostek organizacyjnych, realizujących zadania z zakresu ochrony zdrowia psychicznego. Aby dotrzeć do jak najliczniejszej grupy potencjalnych adresatów, prowadzone będą również działania o charakterze informacyjnym w lokalnych mediach.

ZAKOŃCZENIE

Zwiększająca się co roku liczba osób potrzebujących wsparcia, wskazuje na rosnący popyt na świadczenia z zakresu zdrowia psychicznego. Niniejszy Program jest odpowiedzią na to zjawisko oraz realizacją wytycznych określonych w *Narodowym Programie Ochrony Zdrowia Psychicznego*. Program określa zadania Miasta na rzecz poprawy jakości życia osób z zaburzeniami psychicznymi, jak też działania na rzecz wszystkich mieszkańców, których celem jest promocja zdrowia psychicznego i zapobieganie zaburzeniom psychicznym. Należy bowiem pamiętać, że im wyższa wiedza i świadomość społeczna dotycząca chorób psychicznych, tym większa możliwość wykrycia zaburzeń oraz większa szansa stworzenia odpowiednich warunków do życia osobom, których ten problem dotyczy. Brak wiedzy na temat chorób psychicznych skutkuje brakiem tolerancji, strachem, dyskryminacją osoby chorej i jej izolacją społeczną.

Złożoność działań, jakie należy podjąć wymaga zaangażowania w ich realizację wszystkich realizatorów i partnerów Programu, a także ich ścisłej współpracy. Efektywność realizowanych działań w znacznym stopniu zależy od tego, czy uda się stworzyć **szeroką koalicję lokalną**. Im szersza koalicja, tym większe prawdopodobieństwo, że podjęte działania okażą się skuteczne. Skuteczność realizacji Programu wymaga zatem podjęcia m.in. następujących działań:

- nadania priorytetu problematyce ochrony zdrowia psychicznego, w tym poprzez upowszechnienie realizacji celów i zadań Programu,
- zapewnienia odpowiednich środków na wdrażanie Programu.

Niebagatelne znaczenie będą miały również działania niezwiązane bezpośrednio z ochroną zdrowia psychicznego, lecz dotyczące m.in. podniesienia komfortu życia mieszkańców Rybnika, systematycznej eliminacji lub ograniczania źródeł stresogennych sytuacji, w które obfituje życie mieszkańców dużego miasta.

Nadanie Programowi cech działania priorytetowego, angażującego wszystkich mieszkańców Miasta stanowi podwalinę jego sukcesu. Należy mieć przy tym świadomość, że sukcesem będzie już nawet tylko zahamowanie narastających szybko, negatywnych wskaźników zdrowotnych, zaś podejmowane działania nie mogą mieć charakteru działań doraźnych.

Reasumując, realizacja działań przyjętych w Programie powinna być procesem ciągłym, który wymaga zaangażowania realizatorów, partnerów i samych adresatów Programu, a także odpowiednich środków finansowych. Jedynie konsekwentna realizacja spójnych działań oraz ścisła współpraca podmiotów, mogą przynieść oczekiwane efekty, jakimi są poprawa stanu zdrowia populacji oraz poziomu i dostępu do świadczeń psychiatrycznych.

Spis tabel, wykresów i diagramów

Tabela nr 1	10
Liczba mieszkańców Miasta, zameldowanych na pobyt stały w latach 2011–2013 z podziałem na płeć	
Tabela nr 2	11
Liczba osób niepełnosprawnych z zaburzeniami psychicznymi z podziałem na stopień niepełnosprawności w 2011 roku	
Tabela nr 3	11
Liczba osób niepełnosprawnych z zaburzeniami psychicznymi z podziałem na wiek w 2011 roku	
Tabela nr 4	12
Liczba osób niepełnosprawnych z zaburzeniami psychicznymi z podziałem na płeć i wykształcenie w 2011 roku	
Tabela nr 5	12
Liczba osób niepełnosprawnych z zaburzeniami psychicznymi według zatrudnienia w 2011 roku	
Tabela nr 6	12
Liczba osób niepełnosprawnych z zaburzeniami psychicznymi z podziałem na stopień niepełnosprawności w 2012 roku	
Tabela nr 7	13
Liczba osób niepełnosprawnych z zaburzeniami psychicznymi z podziałem na wiek w 2012 roku	
Tabela nr 8	13
Liczba osób niepełnosprawnych z zaburzeniami psychicznymi z podziałem na płeć i wykształcenie w 2012 roku	
Tabela nr 9	13
Liczba osób niepełnosprawnych z zaburzeniami psychicznymi według zatrudnienia w 2012 roku	
Tabela nr 10	13
Liczba osób niepełnosprawnych z zaburzeniami psychicznymi z podziałem na stopień niepełnosprawności w 2013 roku	
Tabela nr 11	14
Liczba osób niepełnosprawnych z zaburzeniami psychicznymi z podziałem na wiek w 2013 roku	
Tabela nr 12	14
Liczba osób niepełnosprawnych z zaburzeniami psychicznymi z podziałem na płeć i wykształcenie w 2013 roku	
Tabela nr 13	14
Liczba osób niepełnosprawnych z zaburzeniami psychicznymi według zatrudnienia w 2013 roku	
Tabela nr 14	14
Liczba osób niepełnosprawnych z zaburzeniami psychicznymi według przyczyny niepełnosprawności w latach 2011-2013	
Tabela nr 15	15
Liczba dzieci i młodzieży niepełnosprawnej z zaburzeniami psychicznymi z podziałem na wiek i płeć w 2011 roku	
Tabela nr 16	15
Liczba dzieci i młodzieży niepełnosprawnej z zaburzeniami psychicznymi z podziałem na wiek i płeć w 2012 roku	

Tabela nr 17	16
Liczba dzieci i młodzieży niepełnosprawnej z zaburzeniami psychicznymi z podziałem na wiek i płeć w 2013 roku	
Tabela nr 18	16
Specjalistyczne usługi dla osób z zaburzeniami psychicznymi według liczby osób, wypracowanych godzin i poniesionych kosztów w Rybniku w latach 2011–2013	
Tabela nr 19	17
Pomoc osobom z zaburzeniami psychicznymi udzielona przez Ośrodek Pomocy Społecznej w Rybniku w latach 2011–2013	
Tabela nr 20	19
Liczba mieszkańców Miasta Rybnika objętych wsparciem Zespołu Psychiatrii Środowiskowej, działającego przy Środowiskowym Domu Samopomocy „Cogito Noster” w Rybniku w latach 2011–2013	
Tabela nr 21	19
Liczba osób niepełnosprawnych, w tym z niepełnosprawnością psychiczną, zarejestrowanych w Powiatowym Urzędzie Pracy w Rybniku w latach 2011-2013	
Tabela nr 22	22
Pacjenci hospitalizowani z powodu zaburzeń psychicznych i zaburzeń zachowania w SP ZOZ Państwowym Szpitalu dla Nerwowo i Psychiczenie Chorych w Rybniku w latach 2011-2013	
Tabela nr 23	23
Chorzy (osoby) leczeni z zaburzeniami psychicznymi (bez uzależnień) w jednostkach psychiatrycznej opieki ambulatoryjnej w latach 2011–2013	
Tabela nr 24	25
Porady udzielane w jednostkach psychiatrycznej opieki ambulatoryjnej na terenie Miasta Rybnika w latach 2011-2013	
Tabela nr 25	26
Świadczenia realizowane w jednostkach psychiatrycznej opieki ambulatoryjnej na terenie Miasta Rybnika w latach 2011-2013	
Tabela nr 26	27
Rozpoznania zaburzeń psychicznych osób leczonych w jednostkach psychiatrycznej opieki ambulatoryjnej na terenie Miasta Rybnika w latach 2011-2013	
Tabela nr 27	28
Chorzy leczeni według rozpoznań z zaburzeniami psychicznymi w jednostkach psychiatrycznej opieki ambulatoryjnej na terenie Miasta Rybnika w latach 2011-2013	
Tabela nr 28	30
Chorzy leczeni według wieku z zaburzeniami psychicznymi w jednostkach psychiatrycznej opieki ambulatoryjnej na terenie Miasta Rybnika w latach 2011-2013	
Tabela nr 29	31
Chorzy leczeni według płci i rozpoznań z zaburzeniami spowodowanymi używaniem alkoholu w jednostkach psychiatrycznej opieki ambulatoryjnej na terenie Miasta Rybnika w latach 2011-2013	
Tabela nr 30	31
Chorzy leczeni według płci i wieku z zaburzeniami spowodowanymi używaniem alkoholu w jednostkach psychiatrycznej opieki ambulatoryjnej na terenie Miasta Rybnika w latach 2011-2013	
Tabela nr 31	32
Chorzy leczeni w jednostkach leczenia ambulatoryjnego dla osób z zaburzeniami psychicznymi, osób uzależnionych od alkoholu oraz innych substancji psychoaktywnych w latach 2011-2012	

Tabela nr 32	34
Liczba samobójstw w Polsce i Rybniku w latach 2011-2013	
Tabela nr 33	36
Liczba przyznanych dotacji oraz wysokość środków na wsparcie realizacji zadań publicznych służących osobom z zaburzeniami psychicznymi i prowadzenie Środowiskowego Domu Samopomocy w Rybniku przy ul. Karłowicza 48 w latach 2011-2013	
Wykres nr 1	20
Niepełnosprawni klienci Powiatowego Urzędu Pracy w Rybniku	
Wykres nr 2	20
Osoby chore psychicznie i z upośledzeniem umysłowym zarejestrowane w Powiatowym Urzędzie Pracy w Rybniku ze względu na długość pozostawania bez pracy	
Wykres nr 3	21
Pacjenci hospitalizowani z powodu zaburzeń psychicznych i zaburzeń zachowania w SP ZOZ Państwowym Szpitalu dla Nerwowo i Psychicznie Chorych w Rybniku w latach 2011–2013	
Diagram nr 1	38
Zagrożenia dla zdrowia psychicznego	
Diagram nr 2	50
Formy pomocy oferowane niepełnosprawnym w Powiatowym Urzędzie Pracy w Rybniku	
Diagram nr 3	53
Formy opieki psychiatrycznej na terenie Miasta Rybnika	

**PROGRAM PROMOCJI ZDROWIA PSYCHICZNEGO DLA MIASTA RYBNIKA
NA LATA 2015-2020**

Cel główny: Promocja zdrowia psychicznego i zapobieganie zaburzeniom psychicznym.

Cele szczegółowe:

- 1) upowszechnienie wiedzy na temat zdrowia psychicznego,
- 2) kształtowanie zachowań i stylów życia korzystnych dla zdrowia psychicznego,
- 3) rozwijanie umiejętności radzenia sobie w sytuacjach zagrażających zdrowiu psychicznemu.

Wykaz zadań realizowanych w ramach Programu w latach 2015-2020:

L.p.	Działania	Realizatorzy	Wskaźniki monitorujące
1.	<p>edukacja w zakresie zdrowia psychicznego i zapobiegania zaburzeniom psychicznym:</p> <ul style="list-style-type: none"> - upowszechnianie wiedzy na temat zdrowia psychicznego, zaburzeń związanych z uzależnieniami; czynnikami ryzyka i sposobów ich eliminowania; - kształtowanie zachowań i stylów życia korzystnych dla zdrowia psychicznego; - rozwijanie umiejętności radzenia sobie w sytuacjach zagrażających zdrowiu psychicznemu i zapobieganie zaburzeniom psychicznym. 	<p>Środowiskowy Dom Samopomocy „Cogito Noster” w Rybniku, Ośrodek Interwencji Kryzysowej i Psychoterapii w Rybniku, Ośrodek Pomocy Społecznej w Rybniku, Wydział Polityki Społecznej, placówki oświatowe, Poradnia Psychologiczno-Pedagogiczna w Rybniku, podmioty lecznicze, organizacje pozarządowe</p>	<p>liczba podjętych działań/rok, liczba realizatorów/rok</p>
2.	<p>edukacja rodziców i opiekunów prawnych w zakresie potrzeb psychicznych dziecka, zaburzeń emocjonalnych i trudności wychowawczych</p>		
3.	<p>edukacja dzieci i młodzieży w zakresie promocji zdrowia psychicznego, dotycząca zwiększenia umiejętności radzenia sobie ze stresem, podniesienia umiejętności rozwiązywania konfliktów i sytuacji kryzysowych, rozwoju kompetencji społecznych i emocjonalnych, budowania pozytywnych relacji, profilaktyki uzależnień od alkoholu i substancji psychoaktywnych</p>	<p>Wydział Edukacji, Poradnia Psychologiczno-Pedagogiczna w Rybniku</p>	<p>liczba przeszkolonych osób/rok, liczba podjętych działań/rok</p>
4.	<p>szkolenia dla wychowawców i nauczycieli z zakresu interwencji kryzysowej i zapobiegania potencjalnym zagrożeniom, wynikającym z kryzysu psychologicznego, a także wczesnego rozpoznawania zaburzeń psychicznych</p>		

5.	upowszechnianie informacji o Ogólnopolskim Telefonie Kryzysowym 116 123 i telefonie zaufania „Kryzys” 32 423 35 55, a także innych informacji, dotyczących promocji zdrowia psychicznego na stronach internetowych Ośrodka Interwencji Kryzysowej i Psychoterapii w Rybniku oraz Miasta Rybnika	Ośrodek Interwencji Kryzysowej i Psychoterapii w Rybniku, Wydział Promocji	liczba upowszechnionych informacji
6.	realizacja <i>Miejskiego Programu Profilaktyki i Rozwiązywania Problemów Alkoholowych i Narkomanii</i>	zgodnie z programem	zgodnie z programem
7.	wspieranie instytucji i organizacji pozarządowych w realizacji działań z zakresu promocji zdrowia psychicznego, w tym w ramach <i>Programu współpracy Miasta Rybnika z organizacjami pozarządowymi i innymi podmiotami prowadzącymi działalność pożytku publicznego</i>	Wydział Polityki Społecznej, Biuro Organizacji Pozarządowych i Sportu, organizacje pozarządowe	liczba wspartych podmiotów/rok, wysokość przyznanych dotacji/rok
8.	stworzenie logo promującego zdrowie psychiczne		stworzone logo

Grupa odbiorców:

- dzieci i młodzież szkolna,
- rodzice i opiekunowie prawni dzieci i młodzieży,
- osoby w kryzysie,
- pracownicy placówek oświatowych.

Przewidywane rezultaty:

- pogłębienie wiedzy o zdrowiu psychicznym,
- zmniejszenie występowania zaburzeń psychicznych, w tym liczby samobójstw,
- promowanie zdrowego stylu życia korzystnego dla zdrowia psychicznego,
- podniesienie umiejętności radzenia sobie w sytuacjach zagrażających zdrowiu psychicznemu.

Źródła finansowania:

- budżet Miasta,
- dotacje celowe z budżetu państwa,
- środki pochodzące z Unii Europejskiej,
- inne środki.

**PROGRAM INFORMACYJNO-EDUKACYJNY DLA MIASTA RYBNIKA, SPRZYJAJĄCY
POSTAWOM ZROZUMIENIA I AKCEPTACJI ORAZ PRZECIWDZIAŁAJĄCY DYSKRYMINACJI
WOBEC OSÓB Z ZABURZENIAMI PSYCHICZNYMI NA LATA 2015-2020**

Cel główny: Promocja zdrowia psychicznego i zapobieganie zaburzeniom psychicznym.

Cel szczegółowy: Przeciwdziałanie dyskryminacji oraz zwiększenie integracji społecznej osób z zaburzeniami psychicznymi.

Wykaz zadań realizowanych w ramach Programu w latach 2015-2020:

L.p.	Działania	Realizatorzy	Wskaźniki monitorujące	
1.	realizacja <i>Programu działań na rzecz osób niepełnosprawnych dla Miasta Rybnika</i>	zgodnie z programem	zgodnie z programem	
2.	edukacja bliskich i opiekunów osób chorujących psychicznie, a także praca z rodziną, polegająca na dostarczeniu wiedzy o specyfice choroby, jak również zapewnienie bliskim wsparcia, poprzez prowadzenie grup wsparcia dla rodzin	Środowiskowy Dom Samopomocy „Cogito Noster” w Rybniku, Ośrodek Interwencji Kryzysowej i Psychoterapii w Rybniku, Ośrodek Pomocy Społecznej w Rybniku, Wydział Polityki Społecznej, placówki oświatowe, Poradnia Psychologiczno-Pedagogiczna w Rybniku, podmioty lecznicze, organizacje pozarządowe	liczba rodzin objętych wsparciem/rok	
3.	realizacja działań informacyjno-edukacyjnych w zakresie wykształcenia postaw zrozumienia i akceptacji oraz przeciwdziałających dyskryminacji osób z zaburzeniami psychicznymi		liczba podjętych działań/rok	
4.	przeprowadzenie kampanii informacyjno-edukacyjnej dotyczących objawów, przebiegu, następstw i możliwości leczenia zaburzeń psychicznych		przeprowadzenie kampanii, liczba uczestników kampanii	
5.	umożliwienie uczestnictwa osobom z zaburzeniami psychicznymi w wydarzeniach kulturalno-sportowych poprzez udział w lokalnych wydarzeniach, festynach, konkursach, itp. (organizacja/współorganizacja przedsięwzięć adresowanych do ww. osób)		liczba wydarzeń z udziałem osób z zaburzeniami psychicznymi/rok	
6.	wspieranie i promowanie twórczości i osiągnięć osób z zaburzeniami psychicznymi, np. w formie wystaw, prezentacji na stronach internetowych realizatorów, występów artystycznych podczas miejskich uroczystości, udzielenie patronatu Prezydenta Miasta, udostępnienie pomieszczeń, przyznanie nagrody czy wręczenie listu gratulacyjnego itp.		placówki oświatowe, Poradnia Psychologiczno-Pedagogiczna w Rybniku, instytucje kultury, organizacje pozarządowe, w tym jednostka prowadząca Warsztaty Terapii Zajęciowej w Rybniku	liczba wspartych/ wypromowanych wydarzeń/rok

7.	wspieranie instytucji i organizacji pozarządowych w realizacji działań z zakresu promocji zdrowia psychicznego, w tym w ramach <i>Programu współpracy Miasta Rybnika z organizacjami pozarządowymi i innymi podmiotami prowadzącymi działalność pożytku publicznego</i>	Wydział Polityki Społecznej, Biuro Organizacji Pozarządowych i Sportu, organizacje pozarządowe	liczba wspartych instytucji i organizacji pozarządowych/rok, wysokość dotacji przyznanych organizacjom/rok
----	---	--	--

Przewidywane rezultaty:

- zmiana postaw społecznych w stosunku do osób z zaburzeniami psychicznymi,
- zmniejszenie skali zjawiska stygmatyzacji i dyskryminacji osób z zaburzeniami psychicznymi i członków ich rodzin,
- zwiększenie integracji osób z zaburzeniami psychicznymi z resztą społeczeństwa.

Grupa odbiorców:

- środowisko lokalne,
- osoby z zaburzeniami psychicznymi i członkowie ich rodzin.

Źródła finansowania:

- budżet Miasta,
- dotacje celowe z budżetu państwa,
- środki pochodzące z Unii Europejskiej,
- inne środki.

PROGRAM ZWIĘKSZENIA DOSTĘPNOŚCI I ZMNIJSZENIA NIERÓWNOŚCI W DOSTĘPIE DO RÓŻNYCH FORM ŚRODOWISKOWEJ PSYCHIATRYCZNEJ OPIEKI ZDROWOTNEJ, W TYM ZWŁASZCZA FORM NIEZBĘDNYCH DO TWORZENIA CENTRUM ZDROWIA PSYCHICZNEGO DLA MIASTA RYBNIKA NA LATA 2015-2020

Cel główny: Zapewnienie osobom z zaburzeniami psychicznymi wielostronnej i powszechnie dostępnej opieki zdrowotnej oraz innych form opieki i pomocy niezbędnych do życia w środowisku rodzinnym i społecznym.

Cel szczegółowy: Upowszechnienie środowiskowego modelu psychiatrycznej opieki zdrowotnej.

Wykaz zadań realizowanych w ramach Programu w latach 2015-2020:

L.p.	Działania	Realizatorzy	Wskaźniki monitorujące
1.	zapewnienie korzystania z poradni zdrowia psychicznego i poradni dla uzależnionych dla dorosłych przez 5 dni w tygodniu	poradnie zdrowia psychicznego, SP ZOZ Państwowy Szpital dla Nerwowo i Psychicznie Chorych w Rybniku	liczba osób korzystających z poradni/rok
2.	konsultacje specjalistyczne lekarza psychiatry dla dzieci i młodzieży 3 razy w tygodniu	Poradnia Zdrowia Psychicznego w NZOZ „Centrum Medyczne” Sp. z o.o. w Rybniku	liczba udzielonych konsultacji/rok, liczba osób, którym udzielono konsultacji/rok
3.	rozszerzenie działalności Zespołu Psychiatrii Środowiskowej, działającego w Środowiskowym Domu Samopomocy „Cogito Noster” w Rybniku	Środowiskowy Dom Samopomocy „Cogito Noster” w Rybniku	rozszerzenie działalności
4.	zachowanie ciągłości leczenia osób uzależnionych (po przeprowadzonym detoksie w oddziale psychiatrycznym)	SP ZOZ Państwowy Szpital dla Nerwowo i Psychicznie Chorych w Rybniku	liczba osób leczonych po detoksie/rok
5.	zapewnienie osobom chorym, będącym w sytuacji kryzysowej pomocy: socjalnej, psychologicznej, prawnej oraz schronienia (w sytuacjach uzasadniających)	Ośrodek Pomocy Społecznej w Rybniku, Ośrodek Interwencji Kryzysowej i Psychoterapii w Rybniku, Środowiskowy Dom Samopomocy „Cogito Noster” w Rybniku, organizacje pozarządowe	liczba wspartych osób/rok
6.	pomoc finansowa w ramach zadań z zakresu rehabilitacji społecznej	Ośrodek Pomocy Społecznej w Rybniku	liczba wspartych osób (rodzin)/rok, wysokość udzielonej pomocy/rok

7.	zapewnienie ciągłości i dostępności do Środowiskowych Domów Samopomocy i Warsztatów Terapii Zajęciowej	Ośrodek Pomocy Społecznej w Rybniku, Wydział Polityki Społecznej, Środowiskowy Dom Samopomocy „Cogito Noster” w Rybniku, organizacje pozarządowe	liczba osób objętych wsparciem/rok
----	--	--	------------------------------------

Grupa odbiorców:

- osoby z zaburzeniami psychicznymi,
- osoby uzależnione od alkoholu i współuzależnione,
- osoby uzależnione od środków psychoaktywnych, członkowie rodzin.

Przewidywane rezultaty:

- polepszenie kompleksowej, środowiskowej opieki w zakresie zdrowia psychicznego oraz terapii uzależnień.

Źródła finansowania:

- budżet Miasta,
- dotacje celowe z budżetu państwa,
- środki pochodzące z Unii Europejskiej,
- środki Państwowego Funduszu Rehabilitacji Osób Niepełnosprawnych,
- inne środki.

**PROGRAM POSZERZENIA, ZRÓŻNICOWANIA I UNOWOCZEŚNIANIA POMOCY I OPARCIA
SPOŁECZNEGO DLA OSÓB Z ZABURZENIAMI PSYCHICZNYMI, W ZAKRESIE POMOCY:
BYTOWEJ, MIESZKANIOWEJ, STACJONARNEJ, SAMOPOMOCY ŚRODOWISKOWEJ,
DLA MIASTA RYBNIKA NA LATA 2015-2020**

Cel główny: Zapewnienie osobom z zaburzeniami psychicznymi wielostronnej i powszechnie dostępnej opieki zdrowotnej oraz innych form opieki i pomocy niezbędnych do życia w środowisku rodzinnym i społecznym.

Cel szczegółowy: Upowszechnienie zróżnicowanych form pomocy i oparcia społecznego.

Wykaz zadań realizowanych w ramach Programu w latach 2015-2020:

L.p.	Działania	Realizatorzy	Wskaźniki monitorujące
1.	wspieranie finansowe samopomocowych projektów służących rozwojowi form oparcia społecznego dla osób z zaburzeniami psychicznymi, m.in. w ramach <i>Programu współpracy Miasta Rybnika z organizacjami pozarządowymi i innymi podmiotami prowadzącymi działalność pożytku publicznego</i>	Wydział Polityki Społecznej, Biuro Organizacji Pozarządowych i Sportu, organizacje pozarządowe	liczba wspartych projektów/rok, wysokość udzielonego wsparcia/rok
2.	realizacja <i>Programu działań na rzecz osób niepełnosprawnych dla Miasta Rybnika</i>	zgodnie z programem	zgodnie z programem
3.	realizacja zadań publicznych na rzecz osób z zaburzeniami psychicznymi, określonych w <i>ustawie o pomocy społecznej</i> : <ul style="list-style-type: none"> – organizowanie i świadczenie specjalistycznych usług opiekuńczych w miejscu zamieszkania dla osób z zaburzeniami psychicznymi, – prowadzenie i rozwój infrastruktury środowiskowych domów samopomocy dla osób z zaburzeniami psychicznymi, – prowadzenie i rozwój infrastruktury domów pomocy społecznej dla osób z zaburzeniami psychicznymi, – praca socjalna i inna pomoc 	Ośrodek Pomocy Społecznej w Rybniku, Środowiskowy Dom Samopomocy „Cogito Noster” w Rybniku, Wydział Polityki Społecznej, organizacje pozarządowe	wysokość środków na specjalistyczne usługi opiekuńcze/rok, wysokość środków na środowiskowe domy samopomocy i domy pomocy społecznej/rok, liczba osób objętych wsparciem/rok
4.	zapewnienie ciągłości wsparcia finansowego projektom pozarządowym realizującym takie formy oparcia społecznego dla osób z zaburzeniami psychicznymi, które wymagają działania ciągłego, m.in. wspieranie działalności Warsztatów Terapii Zajęciowej w Rybniku	Ośrodek Pomocy Społecznej w Rybniku, Wydział Polityki Społecznej, organizacje pozarządowe	liczba projektów wymagających działania ciągłego/rok, liczba uczestników WTZ/rok, wysokość udzielonego wsparcia/rok
5.	prowadzenie grup wsparcia, organizowanie warsztatów motywacyjnych i rozwijających umiejętności interpersonalne dla osób z zaburzeniami psychicznymi (motywowanie do aktywności, samodzielności, leczenia i rehabilitacji, kształtowanie właściwych relacji z bliskimi, itp.)	Ośrodek Pomocy Społecznej w Rybniku, Środowiskowy Dom Samopomocy „Cogito Noster” w Rybniku, Ośrodek Interwencji Kryzysowej i Psychoterapii w Rybniku, Wydział Polityki Społecznej, organizacje pozarządowe	liczba osób objętych wsparciem/rok, liczba prowadzonych grup wsparcia i zorganizowanych warsztatów/rok, liczba przeprowadzonych działań/rok
6.	edukacja bliskich osób chorujących psychicznie, a także praca z rodziną, polegająca na dostarczeniu wiedzy o specyfice choroby, jak również zapewnienie rodzinie wsparcia, w tym m.in. poprzez prowadzenie grup wsparcia dla rodzin		

Grupa odbiorców:

- osoby z zaburzeniami psychicznymi,
- rodziny osób z zaburzeniami psychicznymi.

Przewidywane rezultaty:

- poprawa funkcjonowania społecznego osób z zaburzeniami psychicznymi, umocnienie ich pozycji społecznej i poczucia wpływu na własną sytuację życiową,
- uzyskanie pełniejszego zaspokojenia potrzeb i integracji społecznej osób z zaburzeniami psychicznymi,
- zabezpieczenie ciągłości i jakości form oparcia społecznego, a także ich zróżnicowanie, unowocześnienie i rozszerzenie.

Źródła finansowania:

- budżet Miasta,
- dotacje celowe z budżetu państwa,
- środki Państwowego Funduszu Rehabilitacji Osób Niepełnosprawnych,
- środki pochodzące z Unii Europejskiej,
- inne środki.

**PROGRAM ROZWOJU ZRÓŻNICOWANYCH FORM WSPIERANEGO ZATRUDNIENIA
I PRZEDSIĘBIORCZOŚCI SPOŁECZNEJ DOSTOSOWANYCH DO POTRZEB OSÓB
Z ZABURZENIAMI PSYCHICZNYMI DLA MIASTA RYBNIKA NA LATA 2015-2020**

Cel główny: Zapewnienie osobom z zaburzeniami psychicznymi wielostronnej i powszechnie dostępnej opieki zdrowotnej oraz innych form opieki i pomocy niezbędnych do życia w środowisku rodzinnym i społecznym.

Cel szczegółowy: Aktywizacja zawodowa osób z zaburzeniami psychicznymi.

Wykaz zadań realizowanych w ramach Programu w latach 2015-2020:

L.p.	Działania	Realizatorzy	Wskaźniki monitorujące
1.	prowadzenie działań informacyjnych, adresowanych do pracodawców, promujących zatrudnianie osób z zaburzeniami psychicznymi	Powiatowy Urząd Pracy w Rybniku	liczba przeprowadzonych działań
2.	promowanie zatrudnienia osób z zaburzeniami psychicznymi wśród pracodawców poprzez wizyty informacyjno-promocyjne w firmach i zakładach pracy		liczba wizyt w zakładach/rok
3.	wzmacnianie funkcjonowania społecznego i zawodowego osób z zaburzeniami psychicznymi (poradnictwo zawodowe)		liczba osób korzystających z poradnictwa zawodowego/rok
4.	udział w szkoleniach osób z zaburzeniami psychicznymi (w celu nabycia, podniesienia lub zmiany kwalifikacji zawodowych, z zakresu aktywnego poszukiwania pracy, obejmujących zajęcia warsztatowe wspierające samoocenę)		liczba przeszkolonych osób/rok
6.	świadczenie usług przez doradców klienta osobom z zaburzeniami psychicznymi (w tym pomoc doradców klienta w opracowywaniu indywidualnego planu działania, współpraca przy aktywizacji zawodowej ww. osób)	Powiatowy Urząd Pracy w Rybniku	liczba osób korzystających z pomocy/rok, liczba zaktywizowanych osób/rok
7.	szkolenia doradców klienta i innych osób udzielających wsparcia i pomocy osobom z zaburzeniami psychicznymi		liczba przeszkolonych pracowników/rok
8.	wspieranie projektów realizowanych przez organizacje pozarządowe z zakresu rehabilitacji zawodowej, skierowanych do osób z zaburzeniami psychicznymi, m.in. w ramach <i>Programu współpracy Miasta Rybnika z organizacjami pozarządowymi i innymi podmiotami prowadzącymi działalność pożytku publicznego</i>	Biuro Organizacji Pozarządowych i Sportu, organizacje pozarządowe, Powiatowy Urząd Pracy w Rybniku	liczba wspartych projektów/rok, wysokość środków przeznaczonych na projekty/rok

Grupa odbiorców:

- osoby z zaburzeniami psychicznymi, w tym osoby: długotrwale bezrobotne i korzystające ze wsparcia pomocy społecznej,
- pracodawcy.

Przewidywane rezultaty:

- poprawa sytuacji osób z zaburzeniami psychicznymi, tj. zwiększenie ich aktywności na rynku pracy i jednocześnie zmniejszenie zależności od systemu pomocy społecznej,

- wzrost samooceny i poczucia własnej wartości oraz przynależności społecznej osób z zaburzeniami psychicznymi,
- zmiana nastawienia pracodawców do zatrudniania osób z zaburzeniami psychicznymi,
- zwiększenie zatrudnienia osób z zaburzeniami psychicznymi.

Źródła finansowania:

- budżet Miasta,
- dotacje celowe z budżetu państwa,
- środki Państwowego Funduszu Rehabilitacji Osób Niepełnosprawnych,
- środki Funduszu Pracy,
- środki pochodzące z Unii Europejskiej,
- inne środki.