

**Projekt**

z dnia 13 kwietnia 2016 r.  
Zatwierdzony przez .....

**UCHWAŁA NR .....  
RADY MIASTA RYBNIKA**

z dnia ..... 2016 r.

**w sprawie przyjęcia Programu wsparcia dla niepełnosprawnych mieszkańców Miasta Rybnika w dostępie do rehabilitacji na lata 2016-2018**

Na podstawie:

- art. 110 ust. 10 ustawy z dnia 12 marca 2004 r. *o pomocy społecznej* (tekst jednolity Dz. U. z 2015 r. poz. 163 ze zmianami),
- art. 18 ust. 2 pkt 15 ustawy z dnia 8 marca 1990 r. *o samorządzie gminnym* (tekst jednolity Dz. U. z 2015 r. poz. 1515 ze zmianami),
- art. 44b ust. 2 pkt 4 ustawy z dnia 27 sierpnia 1997 r. *o rehabilitacji zawodowej i społecznej oraz zatrudnianiu osób niepełnosprawnych* (tekst jednolity Dz. U. z 2011 r. Nr 127, poz. 721 ze zmianami),

na wniosek Prezydenta Miasta, po zaopiniowaniu przez Komisję Zdrowia i Pomocy Społecznej oraz Powiatową Społeczną Radę do Spraw Osób Niepełnosprawnych w Rybniku,

**Rada Miasta Rybnika  
uchwała:**

**§ 1.** Przyjąć *Program wsparcia dla niepełnosprawnych mieszkańców Miasta Rybnika w dostępie do rehabilitacji na lata 2016-2018*, w brzmieniu stanowiącym załącznik do uchwały.

**§ 2.** Odpowiedzialnymi za wykonanie uchwały są Dyrektorzy: Miejskiego Ośrodka Sportu i Rekreacji w Rybniku oraz Ośrodka Pomocy Społecznej w Rybniku.

**§ 3.** Uchwała wchodzi w życie z dniem podjęcia.

**PROGRAM WSPARCIA DLA NIEPEŁNOSPRAWNYCH MIESZKAŃCÓW  
MIASTA RYBNIKA W DOSTĘPIE DO REHABILITACJI  
NA LATA 2016-2018**

**I. Wstęp**

Zgodnie z Konwencją ONZ o *Prawach Osób Niepełnosprawnych*, przyjętą przez Zgromadzenie Ogólne Narodów Zjednoczonych 13 grudnia 2006 r., a ratyfikowaną przez Polskę 6 września 2012 r., do **osób niepełnosprawnych** zalicza się te osoby, które mają długotrwale naruszoną sprawność fizyczną, umysłową, intelektualną lub w zakresie zmysłów co może, w oddziaływaniu z różnymi barierami, utrudniać im pełny i skuteczny udział w życiu społecznym, na zasadzie równości z innymi osobami.

Sejm Rzeczypospolitej Polskiej w uchwale z dnia 1 sierpnia 1997 r. *Karta Praw Osób Niepełnosprawnych* (M.P. Nr 50, poz. 475) uznał, że **osoby niepełnosprawne mają prawo m.in. do:**

- dostępu do dóbr i usług umożliwiających pełne uczestnictwo w życiu społecznym,
- dostępu do leczenia i opieki medycznej, wczesnej diagnostyki, rehabilitacji i edukacji leczniczej, a także do świadczeń zdrowotnych uwzględniających rodzaj i stopień niepełnosprawności, w tym do zaopatrzenia w przedmioty ortopedyczne, środki pomocnicze, sprzęt rehabilitacyjny,
- dostępu do wszechstronnej rehabilitacji mającej na celu adaptację społeczną.

W ustawie z dnia 27 sierpnia 1997 r. *o rehabilitacji zawodowej i społecznej oraz zatrudnianiu osób niepełnosprawnych* (tekst jednolity Dz. U. z 2011 r. Nr 127, poz. 721 ze zmianami) **rehabilitacja osób niepełnosprawnych** oznacza zespół działań, w szczególności organizacyjnych, leczniczych, psychologicznych, technicznych, szkoleniowych, edukacyjnych i społecznych, zmierzających do osiągnięcia, przy aktywnym uczestnictwie tych osób, możliwie najwyższego poziomu ich funkcjonowania, jakości życia i integracji społecznej (art. 7 ust. 1).

Mimo że osoby niepełnosprawne traktowane są jak wartościowi członkowie społeczeństwa i pełnoprawni obywatele, a ich postawa oraz życiowa zaradność spotyka się z uznaniem i podziwem, to jednak ich sytuacja często jest trudna. Wysokość nakładów i sposób finansowania działań wspierających osoby niepełnosprawne jest niewystarczający w stosunku do istniejących potrzeb. Środowisko osób niepełnosprawnych wymaga wsparcia i skoordynowanych działań ze strony różnych instytucji na poziomie lokalnym. Odpowiedzią na to zapotrzebowanie jest **Program wsparcia dla niepełnosprawnych mieszkańców Miasta Rybnika w dostępie do rehabilitacji na lata 2016-2018**, zwany w dalszej części *Programem*, w ramach którego osoby niepełnosprawne otrzymają pomoc oraz wsparcie w zakresie bezpłatnego dostępu do rehabilitacji ruchowej i społecznej, która wpłynie na poprawę stanu psychofizycznego oraz zwiększy ich szanse na pełniejsze uczestnictwo w życiu społecznym.

## II. Diagnoza problemu

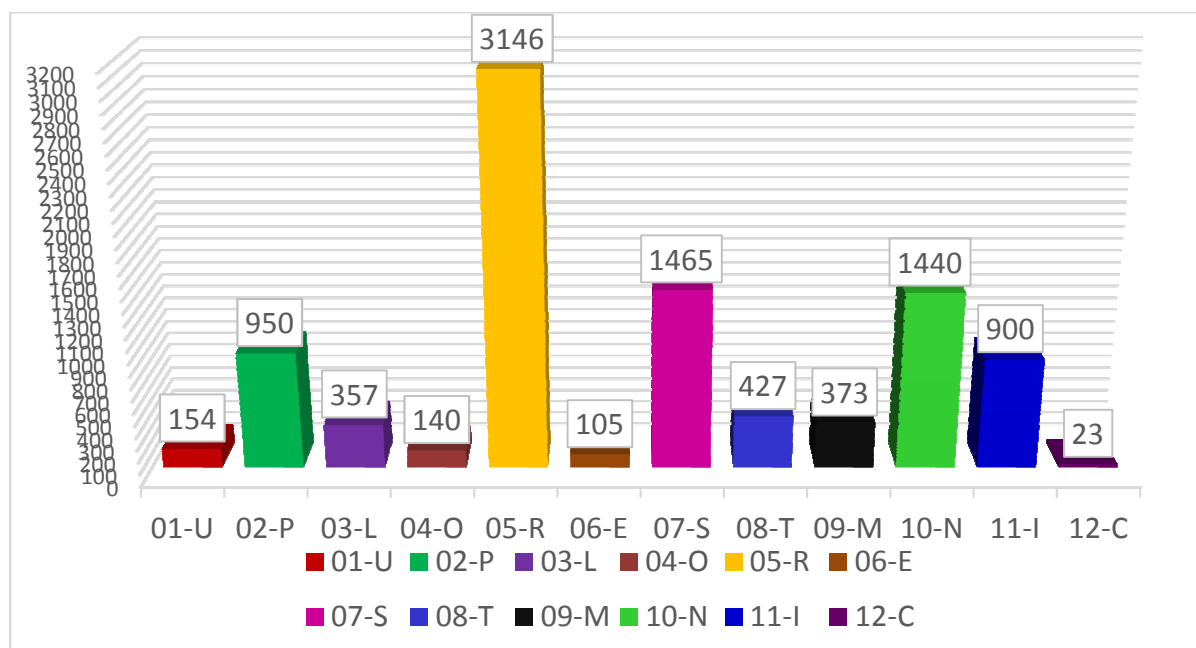
Z danych Powiatowego Zespołu do Spraw Orzekania o Niepełnosprawności w Rybniku wynika, że od początku 2011 r. do końca 2015 r. wpłynęło do Zespołu łącznie 14.648 wniosków mieszkańców Rybnika o wydanie orzeczenia o stopniu niepełnosprawności i niepełnosprawności. Wydano 13.479 orzeczeń, w tym 11.428 orzeczeń o stopniu niepełnosprawności dla osób powyżej 16 roku życia i 2.051 orzeczeń o niepełnosprawności dla osób poniżej 16 roku życia. Liczba wydanych orzeczeń nie jest tożsama z liczbą osób niepełnosprawnych. Orzeczenia są wydawane okresowo bądź na stałe. Jedna osoba może być orzekana kilka razy. Tym samym liczba orzeczeń nie pokrywa się z liczbą osób niepełnosprawnych. W latach 2011-2015 w Rybniku orzeczeniem o stopniu niepełnosprawności legitymowało się 9.480 osób, a orzeczeniem o niepełnosprawności 1.177 osób.

Spośród osób niepełnosprawnych powyżej 16 roku największa grupa posiada umiarkowany stopień niepełnosprawności (43,15%). Nieco mniej osób legitymuje się znacznym stopniem (40,23%), natomiast tylko 16,61% lekkim stopniem. Wśród osób, którym wydano orzeczenie o stopniu niepełnosprawności, 52% stanowiły kobiety, a 48% mężczyźni. W odmienny sposób wygląda procentowy udział w orzeczeniach o niepełnosprawności – w tej grupie 39% stanowią dziewczynki, natomiast chłopcy 61%.

Najczęstszymi schorzeniami powodującymi niepełnosprawność u osób powyżej 16 roku życia były choroby narządu ruchu, choroby neurologiczne oraz choroby krążenia i układu oddechowego. Potwierdzają to dane przedstawione na poniższym wykresie.

### Wykres nr 1

Liczba wydanych orzeczeń według symbolu przyczyny niepełnosprawności w latach 2011-2015



Źródło: Powiatowy Zespół do Spraw Orzekania o Niepełnosprawności w Rybniku

Objaśnienia symboli przyczyn niepełnosprawności:

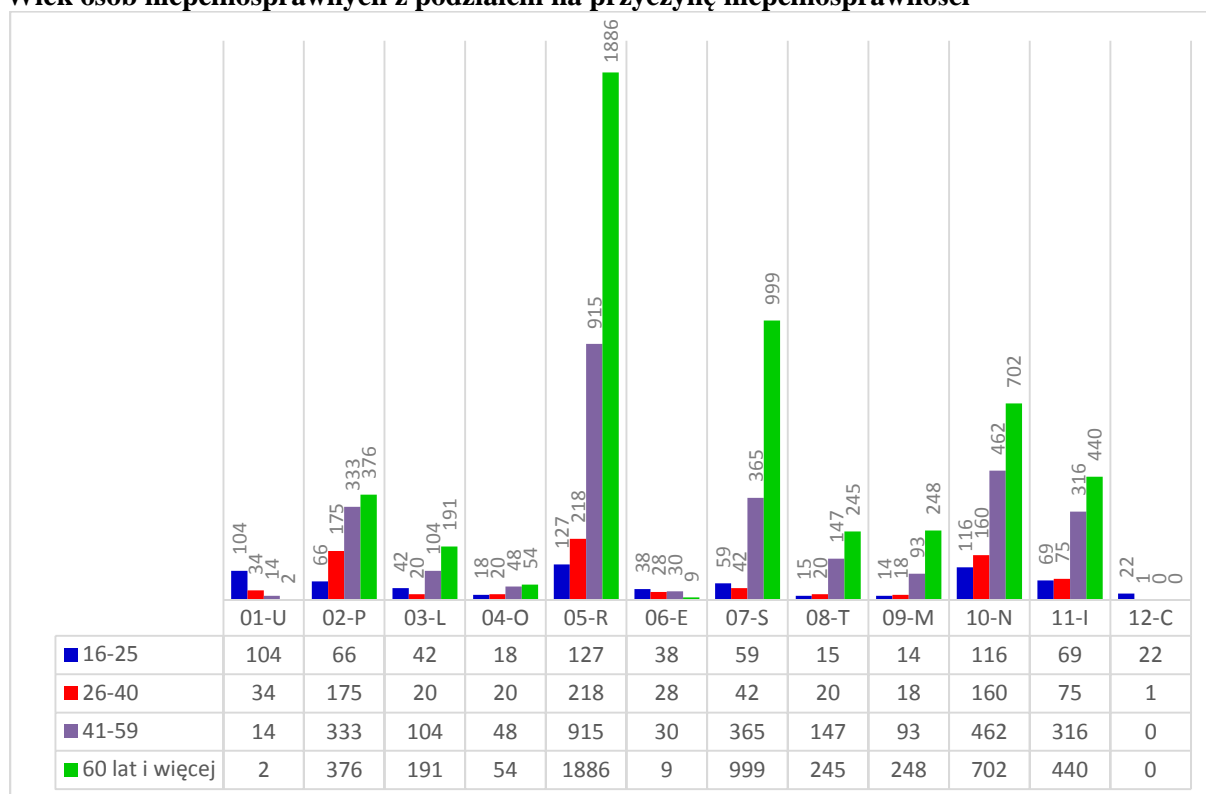
- 01-U – upośledzenia umysłowe,
- 02-P – choroby psychiczne,
- 03-L – zaburzenia głosu, mowy i choroby słuchu,
- 04-O – choroby narządu wzroku,
- 05-R – upośledzenia narządu ruchu,
- 06-E – epilepsja,
- 07-S – choroby układu oddechowego i krążenia,

08-T – choroby układu pokarmowego,  
 09-M – choroby układu moczowo-płciowego,  
 10-N – choroby neurologiczne,  
 11-I – inne, w tym schorzenia: endokrynologiczne, metaboliczne, zaburzenia enzymatyczne, choroby zakaźne i odzwierzęce, zeszpecenia, choroby układu krwiotwórczego,  
 12-C – całościowe zaburzenia rozwojowe.

Wśród osób do 16 roku życia przyczynami niepełnosprawności są głównie choroby neurologiczne oraz choroby krążenia i układu oddechowego. Największą grupę wśród osób niepełnosprawnych stanowią osoby w wieku powyżej 60 roku życia z ograniczeniami ruchowymi (symbol przyczyny niepełnosprawności 05-R i 10-N), co prezentuje poniższy wykres.

## Wykres nr 2

### Wiek osób niepełnosprawnych z podziałem na przyczynę niepełnosprawności



**Źródło:** Powiatowy Zespół do Spraw Orzekania o Niepełnosprawności w Rybniku

Liczba osób niepełnosprawnych i zgłaszanych przez nie potrzeb stale wzrasta, dlatego też niezbędnym staje się podejmowanie długofalowych działań o charakterze profilaktycznym, rehabilitacyjnym, itp., aby przeciwdziałać pogorszeniu się ich stanu psychofizycznego, a także możliwości funkcjonowania społecznego i zawodowego. W bazie danych osób niepełnosprawnych Ośrodka Pomocy Społecznej w Rybniku, na koniec 2011 r. znajdowało się 6.947 takich osób, w 2012 r. – 7.068, w 2013 r. – 7.154, w 2014 r. – 7.198, a w 2015 r. – 7.190 osób.

Jedną z form wsparcia dla osób niepełnosprawnych stanowią zadania z zakresu **rehabilitacji społecznej** realizowane przez ww. Ośrodek, ze środków Państwowego Funduszu Rehabilitacji Osób Niepełnosprawnych, zwanego w dalszej części *PFRON*, przekazywanych Miastu Rybnik według algorytmu, do których należą:

- 1) dofinansowanie zaopatrzenia w sprzęt rehabilitacyjny, przedmioty ortopedyczne i środki pomocnicze przyznawane osobom niepełnosprawnym na podstawie odrębnych przepisów,

- 2) dofinansowanie likwidacji barier funkcjonalnych (architektonicznych, w komunikowaniu się i technicznych), w związku z indywidualnymi potrzebami osób niepełnosprawnych,
- 3) dofinansowanie kosztów działania warsztatów terapii zajęciowej,
- 4) dofinansowanie sportu, kultury, rekreacji i turystyki osób niepełnosprawnych,
- 5) dofinansowanie uczestnictwa osób niepełnosprawnych i ich opiekunów w turnusach rehabilitacyjnych.

Wysokość środków finansowych na realizację zadań z zakresu rehabilitacji społecznej na przestrzeni ostatnich 3 lat przedstawia poniższa tabela.

**Tabela nr 1**

**Wysokość środków finansowych PFRON przeznaczonych na realizację zadań Miasta Rybnika z zakresu rehabilitacji społecznej w latach 2013-2015**

Zadanie	Lata		
	2013 r.	2014 r.	2015 r.
dofinansowanie zaopatrzenia w sprzęt rehabilitacyjny, przedmioty ortopedyczne i środki pomocnicze	359.375,00 zł	557.730,00 zł	581.642,00 zł
dofinansowanie likwidacji barier funkcjonalnych (architektonicznych, w komunikowaniu się i technicznych)	146.019,57 zł	167.726,14 zł	224.680,58 zł
dofinansowanie kosztów działania warsztatów terapii zajęciowej	1.242.460,11 zł	1.242.258,08 zł	1.293.264,00 zł
dofinansowanie sportu, kultury, rekreacji i turystyki osób niepełnosprawnych	8.000,00 zł	8.691,33 zł	8.000,00 zł
dofinansowanie uczestnictwa osób niepełnosprawnych i ich opiekunów w turnusach rehabilitacyjnych	113.702,00 zł	156.323,00 zł	0 zł
<b>Łącznie:</b>	<b>1.869.556,68 zł</b>	<b>2.132.728,55 zł</b>	<b>2.107.586,58 zł</b>

*Źródło: Ośrodek Pomocy Społecznej w Rybniku*

Wsparcie udzielane w ramach powyższych zadań jest jednak niewystarczające w stosunku do istniejących potrzeb. W latach 2015-2016, ze względu na znaczne ograniczenie środków PFRON<sup>1</sup>, Rada Miasta Rybnika przyjęła uchwały w sprawie określenia zadań z zakresu zatrudniania i rehabilitacji zawodowej oraz rehabilitacji społecznej osób niepełnosprawnych, na które mogą być przeznaczone ww. środki przewidziane dla Miasta, nie planując realizacji zadania związanego z dofinansowaniem uczestnictwa osób niepełnosprawnych i ich opiekunów w turnusach rehabilitacyjnych. Decyzja ta została podjęta, aby umożliwić dofinansowanie tych zadań, które na bieżąco i w dłuższej perspektywie czasu są w stanie wpłynąć na poprawę jakości życia oraz funkcjonowania osób niepełnosprawnych w środowisku społecznym. Do 2014 r. Miasto przeznaczało środki PFRON na dofinansowanie tego zadania. W 2008 r. i 2012 r. przeznaczono na ten cel najwyższe kwoty (2008 r. – 580.000 zł, a 2012 r. – 452.258 zł), zabezpieczając tym samym wyjazd wszystkim wnioskującym.

W 2015 r. osoby niepełnosprawne złożyły do Ośrodka Pomocy Społecznej w Rybniku 1.495 wniosków o dofinansowanie zadań z zakresu rehabilitacji społecznej, co zaprezentowano w poniższej tabeli.

<sup>1</sup> W 2015 r. o 16.012 zł mniej w porównaniu do poprzedniego roku, natomiast w 2016 r. o 30.204 zł mniej (zwiększeniu uległy środki przewidziane dla Miasta na dofinansowanie kosztów działania warsztatów terapii zajęciowej).

**Tabela nr 2**

**Liczba złożonych i zrealizowanych wniosków o dofinansowanie zadań z zakresu rehabilitacji społecznej w 2015 r.**

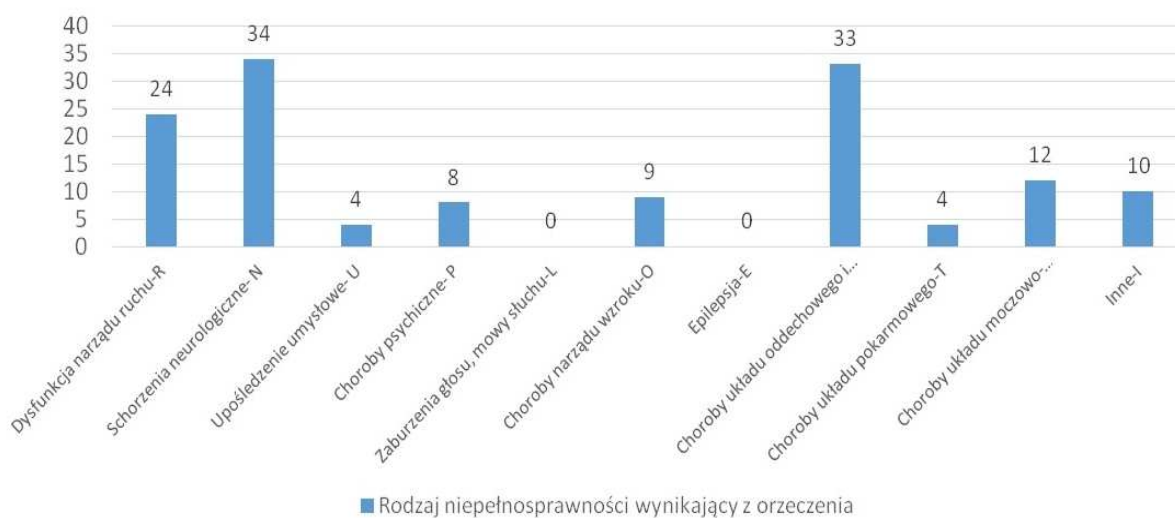
Zadanie	Wnioski		
	złożone	zrealizowane	
		łącznie	w tym dzieci
dofinansowanie zaopatrzenia w sprzęt rehabilitacyjny, przedmioty ortopedyczne i środki pomocnicze	1.093	1.041	136
dofinansowanie likwidacji barier funkcjonalnych (architektonicznych, w komunikowaniu się i technicznych)	84	48	8
dofinansowanie sportu, kultury, rekreacji i turystyki osób niepełnosprawnych	2	1	nie dotyczy
dofinansowanie uczestnictwa osób niepełnosprawnych i ich opiekunów w turnusach rehabilitacyjnych	316	-	-
<b>Łącznie:</b>	<b>1.495</b>	<b>1.090</b>	<b>144</b>

*Źródło: Ośrodek Pomocy Społecznej w Rybniku*

Pomimo że zadanie dotyczące dofinansowania uczestnictwa osób niepełnosprawnych i ich opiekunów w turnusach rehabilitacyjnych nie zostało zrealizowane w 2015 r., 316 osób złożyło takie wnioski (266 dotyczyło osób dorosłych, w tym ze znacznym stopniem niepełnosprawności – 138 osób, umiarkowanym – 115 osób, natomiast 50 dotyczyło osób do 16 roku życia). W poniższych wykresach przedstawiono dane liczbowe w tym zakresie, dotyczące osób ze znacznym i umiarkowanym stopniem niepełnosprawności, ze względu na podstawowe schorzenie.

**Wykres nr 3**

**Liczba osób niepełnosprawnych ze znacznym stopniem niepełnosprawności, które w 2015 r. złożyły wniosek o dofinansowanie uczestnictwa w turnusie rehabilitacyjnym, ze względu na podstawowe schorzenie<sup>2</sup>**

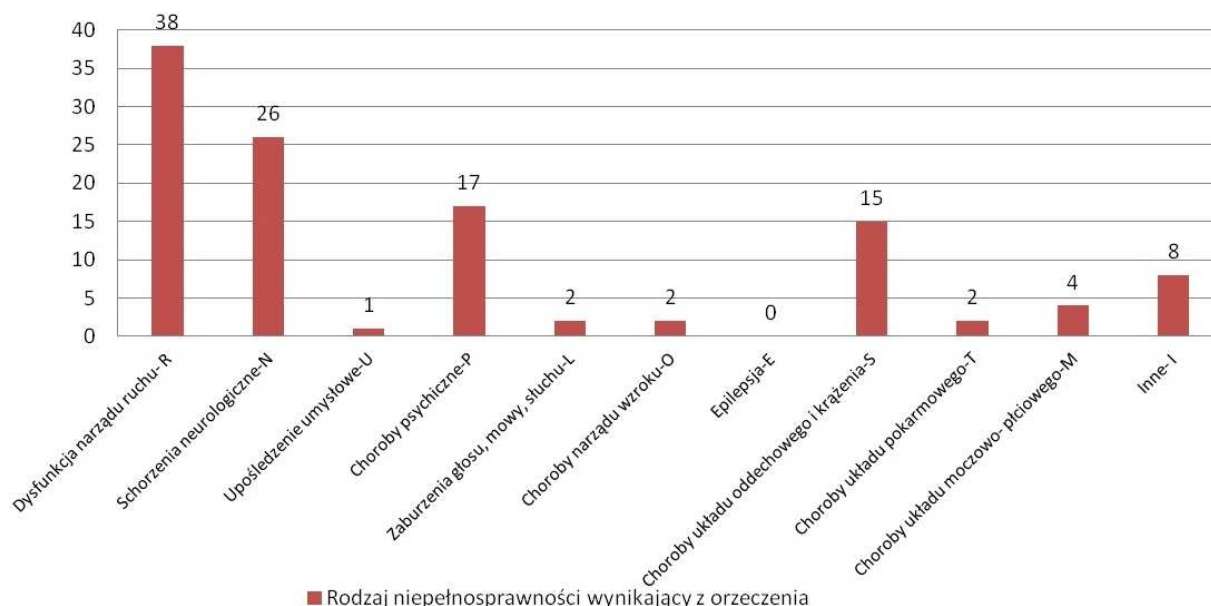


*Źródło: Ośrodek Pomocy Społecznej w Rybniku*

<sup>2</sup> Nie uwzględniono osób, w przypadku których w orzeczeniu nie został określony rodzaj niepełnosprawności – dotyczy to głównie orzeczeń wydanych przez Zakład Ubezpieczeń Społecznych lub Kasę Rolniczego Ubezpieczenia Społecznego.

#### Wykres nr 4

**Liczba osób niepełnosprawnych z umiarkowanym stopniem niepełnosprawności, które w 2015 r. złożyły wniosek o dofinansowanie uczestnictwa w turnusie rehabilitacyjnym, ze względu na podstawowe schorzenie<sup>3</sup>**



*Źródło: Ośrodek Pomocy Społecznej w Rybniku*

Do 31 marca 2016 r. do Ośrodka Pomocy Społecznej w Rybniku wpłynęło łącznie 551 wniosków o dofinansowanie zadań z zakresu rehabilitacji społecznej. Odnotowano, podobnie jak w latach poprzednich, ogromne zainteresowanie wsparciem w formie turnusów rehabilitacyjnych, tj. 274 wnioski (245 dotyczyło osób dorosłych, a 29 osób do 16 roku życia), z czego 144 osoby posiadały dysfunkcję narządu ruchu lub schorzenie neurologiczne, a 15 zostało złożonych przez kobiety po przebytej chorobie nowotworowej piersi. W tabeli poniżej przedstawiono szczegółowe dane liczbowe w tym zakresie.

#### Tabela nr 3

**Liczba złożonych wniosków o dofinansowanie zadań z zakresu rehabilitacji społecznej w 2016 r. (na dzień 31 marca 2016 r.)**

Zadanie	Liczba wniosków
dofinansowanie zaopatrzenia w sprzęt rehabilitacyjny, przedmioty ortopedyczne i środki pomocnicze	237
dofinansowanie likwidacji barier funkcjonalnych (architektonicznych, w komunikowaniu się i technicznych)	39
dofinansowanie sportu, kultury, rekreacji i turystyki osób niepełnosprawnych	1
dofinansowanie uczestnictwa osób niepełnosprawnych i ich opiekunów w turnusach rehabilitacyjnych	274
<b>Łącznie:</b>	<b>551</b>

*Źródło: Ośrodek Pomocy Społecznej w Rybniku*

<sup>3</sup> Patrz przypis 2.

Dane statyczne wskazują, że jednym z głównych czynników zgłoszenia się o pomoc do Ośrodka Pomocy Społecznej w Rybniku jest niepełnosprawność (zaraz po ubóstwie i bezrobociu). W 2015 r. z powodu niepełnosprawności w Mieście objęto pomocą na podstawie decyzji administracyjnej 1.012 rodzin, a 208 rodzin wyłącznie w postaci pracy socjalnej (w rodzinach tych znajdowały się 2.744 osoby).

Świadczenia w zakresie rehabilitacji dla osób niepełnosprawnych nie zaspokajają w pełni ich potrzeb, gdyż ww. osoby często z różnych przyczyn nie mogą uzyskać stosownej pomocy z PFRON, Narodowego Funduszu Zdrowia czy innych instytucji (np. ograniczone środki, limity ilościowe i czasowe, konieczność zapewnienia wkładu własnego, niewiedza, skomplikowane procedury ubiegania się o fundusze). Czasami pomoc ta jest niewystarczająca, natomiast sytuacja tych osób z różnych powodów (bezrobocie, wysokie nakłady przeznaczane na środki lecznicze, itp.) jest bardzo trudna. Widać zatem, że osoby niepełnosprawne napotykają w życiu wiele barier, których nie są w stanie samodzielnie pokonać, dlatego wymagają specjalistycznego wsparcia, szczególnie na poziomie lokalnym.

### III. Cel główny i cele szczegółowe Programu

**Celem głównym Programu** jest poprawa stanu psychofizycznego osób niepełnosprawnych, zwiększenie ich umiejętności samoobsługi oraz wykonywania czynności dnia codziennego, co wpłynie na poprawę jakości ich życia. Działania nastawione są na doskonalenie funkcji ruchowych z pomocą medycyny fizykalnej oraz ćwiczeń i masażu. Istotnym elementem jest również rehabilitacja społeczna, kształtująca aktywność społeczną i wyrobienie poczucia zaradności oraz bezpieczeństwa adresatów Programu.

#### **Cele szczegółowe Programu:**

- 1) zapobieganie wykluczeniu społecznemu osób niepełnosprawnych,
- 2) ograniczenie barier utrudniających życie ww. osobom,
- 3) podniesienie zaradności życiowej i zwiększenie uczestnictwa osób niepełnosprawnych w życiu społecznym,
- 4) zwiększenie dostępności usług rehabilitacyjnych na terenie Miasta Rybnika (bezpłatne usługi),
- 5) rozszerzenie oferty pomocowej dla osób z niepełnosprawnościami.

### IV. Adresaci (beneficjenci) Programu

Grupa beneficjentów Programu została określona po analizie wniosków o dofinansowanie zadań z zakresu rehabilitacji społecznej (ze środków PFRON), składanych do Ośrodka Pomocy Społecznej w Rybniku. Z dokumentacji tej wynika, że najliczniejszą grupę wśród wnioskujących stanowią osoby z dysfunkcją narządu ruchu, ze schorzeniami neurologicznymi i układu krążenia.

**Adresatami Programu** są osoby niepełnosprawne, **zamieszkałe<sup>4</sup> na terenie Miasta Rybnika**, które spełniają **łącznie** następujące warunki:

- 1) są w wieku **18-67 lat**,
- 2) posiadają **aktualne orzeczenie o znacznym lub umiarkowanym stopniu niepełnosprawności** lub równoważne:
  - z orzeczoną **dysfunkcją narządu ruchu** (symbol w orzeczeniu 05-R) lub **schorzeniami neurologicznymi** (symbol w orzeczeniu 10-N) potwierdzonymi w treści ww. orzeczenia lub
  - są kobietami po zakończonym procesie leczenia **choroby nowotworowej piersi** (symbol w orzeczeniu 11-I) potwierdzonym w przedstawionym zaświadczeniu lekarskim,

---

<sup>4</sup> Przez **miejsce zamieszkania** należy rozumieć, zgodnie z art. 25 *Kodeksu cywilnego*, miejscowość, w której wnioskodawca przebywa z zamiarem stałego pobytu, będąca ośrodkiem życia codziennego wnioskodawcy, w którym skoncentrowane są jego plany życiowe (cechy ośrodka osobistych i majątkowych interesów). O miejscu zamieszkania nie decyduje jedynie fakt przebywania w określonym mieście, ale również zamiar stałego pobytu i chęć skoncentrowania swoich interesów życiowych w danym miejscu. Można mieć tylko jedno miejsce zamieszkania.



- 3) miesięczna wysokość dochodu liczonego na podstawie *ustawy o pomocy społecznej* na osobę w rodzinie **nie przekracza 200% minimalnego wynagrodzenia za pracę**,
- 4) złożą w Ośrodku Pomocy Społecznej w Rybniku wypełniony **formularz wniosku** o zakwalifikowanie do uczestnictwa w Programie wraz z załącznikami: kopią aktualnego orzeczenia o stopniu niepełnosprawności oraz zaświadczeniem lekarskim o stanie zdrowia zezwalającym na uczestnictwo w Programie.

Z grupy zgłaszających się osób zostanie utworzona lista **80 uczestników** (160 w przypadku uruchomienia kolejnego działu rehabilitacji), która po weryfikacji przez pracowników ww. Ośrodka, zostanie przekazana do Centrum Rekreacji i Rehabilitacji „BUSHIDO” Miejskiego Ośrodka Sportu i Rekreacji w Rybniku, zwanego w dalszej części CRiR „BUSHIDO”. Zostanie także utworzona lista rezerwowa. Decyduje kolejność zgłoszeń.

Formularz wniosku o zakwalifikowanie do uczestnictwa w Programie i druk zaświadczenia lekarskiego dostępne będą u realizatorów Programu oraz na ich stronach internetowych<sup>5</sup>.

## V. Miejsce realizacji Programu

Działania związane z rekrutacją beneficjentów będą odbywać się w **Dziale Pomocy Osobom Niepełnosprawnym Ośrodka Pomocy Społecznej w Rybniku**.

Natomiast działania w zakresie bezpośredniej realizacji Programu będą miały miejsce w **CRiR „BUSHIDO”**, głównie w dziale rehabilitacji i odnowy biologicznej, który posiada zespół terapeutyczny składający się z doświadczonych fizjoterapeutów, bazujących w swojej praktyce na stale aktualizowanej wiedzy i umiejętnościach. Ponadto, obiekt jest przystosowany dla osób niepełnosprawnych pod względem infrastruktury, gdyż posiada windę, podjazd oraz specjalne miejsca parkingowe. Planuje się realizację działań rehabilitacyjnych poza budynkiem CRiR „BUSHIDO”, w przypadku uruchomienia kolejnego działu rehabilitacji.

## VI. Zadania realizowane w ramach Programu, w tym harmonogram działań

W ramach realizacji Programu planowane są następujące działania:

- 1) **promocja Programu** w każdym roku jego realizacji – potencjalni adresaci Programu zostaną poinformowani o naborze wniosków i zaproszeni do udziału w Programie poprzez:
  - ogłoszenia w „*Gazecie Rybnickiej*” (bezpłatny miesięcznik społeczno-kulturalny),
  - ogłoszenia na stronach internetowych Miasta Rybnika i realizatorów Programu,
  - organizacje pozarządowe działające na rzecz osób niepełnosprawnych,
  - bezpośrednie informowanie (m.in. pracownicy socjalni, Wydział Polityki Społecznej Urzędu Miasta Rybnika, jednostki organizacyjne Miasta),
  - działania informacyjne w lokalnych mediach;
- 2) **rekrutacja beneficjentów Programu** w każdym roku jego realizacji (w trybie ciągłym) będzie odbywać przez Ośrodek Pomocy Społecznej w Rybniku na podstawie zgłoszeń osób zainteresowanych, spełniających kryteria określone w części IV Programu – *Adresaci (beneficjenci) Programu*. Ww. Ośrodek dokona:
  - weryfikacji zgłaszających się osób,
  - stworzy listę (w tym listę rezerwową) osób kwalifikujących się do Programu, którą wraz z posiadaną dokumentacją prześle do CRiR „BUSHIDO”;
- 3) **rejestracja adresatów** na podstawie otrzymanych dokumentów kwalifikujących do udziału w Programie oraz ustalanie harmonogramu zabiegów z zakwalifikowanymi do Programu adresatami przez CRiR „BUSHIDO”, w którym wykonywane będą zabiegi z zakresu rehabilitacji ruchowej;

---

<sup>5</sup> Dalsze informacje w tym zakresie w części VI pkt 1 – promocja realizacji Programu.

- 4) bezpośrednia realizacja Programu przez CRiR „BUSHIDO”:
  - **wykonywanie zabiegów rehabilitacyjnych** (fizykoterapia, kinezyterapia, hydroterapia, indywidualne oraz grupowe ćwiczenia usprawniające, a także masaże). Beneficjenci Programu będą uczestniczyć w indywidualnie zaplanowanych seriach leczniczych trwających **2 tygodnie (10 dni zabiegowych)**,
  - **działania w zakresie rehabilitacji społecznej:** zorganizowanie **spotkania** podsumowującego realizację Programu ze wszystkimi beneficjentami po zakończeniu zabiegów rehabilitacyjnych w danym roku, a także: możliwość skorzystania przez beneficjentów Programu z **punktu nieodpłatnej pomocy prawnej**, działającego w związku *ustawą o nieodpłatnej pomocy prawnej oraz edukacji prawnej*, oraz **konsultacji z przedstawicielami organizacji pozarządowych** prowadzących tam działalność na rzecz aktywizacji społecznej osób niepełnosprawnych (m.in. rehabilitacja poprzez sport);
- 5) **ewaluacja okresowa i końcowa Programu.**

## VII. Ewaluacja Programu

Celem ewaluacji będzie stałe ulepszanie skuteczności oraz efektywności zaplanowanych działań. Ewaluacja wykonywana będzie w trakcie Programu (**ewaluacja okresowa**) w terminie do 31 stycznia każdego roku następującego po zakończeniu danego roku oraz do 31 stycznia 2019 r. po zakończeniu Programu (**ewaluacja końcowa**). Ewaluacja okresowa służyć będzie oszacowaniu wstępnych efektów podjętych działań. Natomiast ewaluacja końcowa będzie miała na celu podsumowanie skuteczności Programu, celem wyciągnięcia wniosków na przyszłość i ewentualnej jego kontynuacji w kolejnych latach. Sprawozdania z ewaluacji będą przedstawiane Prezydentowi Miasta Rybnika niezwłocznie po jej dokonaniu przez realizatora.

Wskaźnikami ewaluacji będą:

- 1) **wskaźniki ilościowe:** planowane jest objęcie rehabilitacją w ciągu każdego roku **maksymalnie 80 beneficjentów**. W przypadku uruchomienia kolejnego działu rehabilitacji liczba ta ulegnie zwiększeniu do **maksymalnie 160 osób** w skali roku,
- 2) **wskaźniki jakościowe:** ankieta sprawdzająca zadowolenie i efektywność prowadzonej rehabilitacji.

## VIII. Realizatorzy Programu i podział ich odpowiedzialności

Realizatorami Programu są:

- 1) **Ośrodek Pomocy Społecznej w Rybniku** odpowiadał będzie za rekrutację beneficjentów (m.in. gromadzenie i weryfikacja składanych wniosków, tworzenie list beneficjentów, w tym list rezerwowych, oraz przekazywanie dokumentacji do CRiR „BUSHIDO”),
- 2) **CRiR „BUSHIDO”** odpowiadało będzie za działania dotyczące rehabilitacji ruchowej i społecznej adresatów Programu (tj. za proces rejestracji beneficjentów, dobór procedur zabiegowych na podstawie dokumentów beneficjentów i za prawidłowy przebieg rehabilitacji) oraz ewaluację Programu.

Za promocję Programu odpowiedzialni będą ww. realizatorzy.

## **IX. Koszty realizacji Programu**

Środki na realizację Programu są zabezpieczone w ramach budżetów jego realizatorów (jednostek organizacyjnych Miasta).

Realizacja Programu nie byłaby możliwa bez odpowiedniego zaplecza i związanych z tym kosztów:

- wynagrodzenia pracownika rehabilitacji (około 50.000 zł w skali roku) oraz pracowników zajmujących się rekrutacją beneficjentów do Programu,
- bieżących, związanych bezpośrednio z rehabilitacją (zużycie środków higienicznych: podkłady do elektroterapii, papierowe prześcieradła jednorazowe, papierowe ręczniki, żel do ultradźwięków, oliwki do masażu, plastry do kinesiotalingu, butle z dwutlenkiem węgla do krioterapii, zużycie mediów) – około 3.500 zł w skali roku,
- użytkowania sprzętu rehabilitacyjnego (w 2016 r. CRiR „BUSHIDO” zakupiło aparat do elektroterapii i laseroterapii; aparaty do pozostałych terapii, tj. magnetoterapii, krioterapii, hydroterapii, ultradźwięku, UGUL oraz sala ćwiczeń są na stanie obiektu) – koszt trudny do oszacowania,
- pozostałych (m.in. koszty obsługi Programu – promocja, rekrutacja, ewaluacja) – koszt trudny do oszacowania.

## **X. Partnerzy Programu**

W realizację Programu planowane jest **zaangażowanie parterów społecznych**, tj. w głównej mierze organizacji pozarządowych, które uzupełniłyby sferę rehabilitacji społecznej. Cenna będzie również promocja Programu poprzez podmioty zrzeszające lub mające kontakt z osobami niepełnosprawnymi.