

UCHWAŁA NR 567/XXXIX/2017
RADY MIASTA RYBNIKA

z dnia 24 sierpnia 2017 r.

**w sprawie uchwalenia miejscowego planu zagospodarowania przestrzennego dla części miasta Rybnika
obejmującej obszar w rejonie ulicy Karłowicza (MPZP 19-2)**

Na podstawie art. 18 ust. 2 pkt 5 ustawy z dnia 8 marca 1990 r. o samorządzie gminnym (tekst jednolity Dz. U. z 2016 r. poz. 446 ze zm.), art. 20 ust. 1 ustawy z dnia 27 marca 2003 r. o planowaniu i zagospodarowaniu przestrzennym (tekst jednolity Dz. U. z 2017 r. poz. 1073) oraz w związku z uchwałą Nr 657/XLIII/2014 Rady Miasta Rybnika z dnia 26 lutego 2014 r. w sprawie przystąpienia do sporządzenia miejscowego planu zagospodarowania przestrzennego dla części miasta Rybnika – obszary oznaczone symbolem MPZP 19, po stwierdzeniu, że projekt miejscowego planu zagospodarowania przestrzennego nie narusza ustaleń studium uwarunkowań i kierunków zagospodarowania przestrzennego miasta Rybnika przyjętego uchwałą nr 370/XXIII/2016 Rady Miasta Rybnika z dnia 30 czerwca 2016 r.,

na wniosek Prezydenta Miasta Rybnika, po zaopiniowaniu przez Komisję Gospodarki Przestrzennej i Działalności Gospodarczej,

Rada Miasta Rybnika
uchwała:

Rozdział 1
Przepisy ogólne

§ 1. 1. Miejscowy plan zagospodarowania przestrzennego dla części miasta Rybnika obejmującej obszar w rejonie ulicy Karłowicza (MPZP 19-2), dalej zwany jest planem.

2. Plan obejmuje obszar o powierzchni około 0,27 ha, przedstawiony na rysunku planu.

§ 2. 1. Uchwała obejmuje ustalenia planu zawarte w treści uchwały, stanowiące tekst planu oraz w części graficznej planu, którą stanowi rysunek planu w skali 1:1000, będący załącznikiem nr 1 do uchwały.

2. Integralną część uchwały stanowi rozstrzygnięcie niebędące ustaleniami planu – załącznik nr 2 – rozstrzygnięcie Rady Miasta Rybnika o sposobie realizacji, zapisanych w planie, inwestycji z zakresu infrastruktury technicznej, które należą do zadań własnych gminy, oraz zasadach ich finansowania, zgodnie z przepisami o finansach publicznych.

§ 3. Następujące oznaczenia graficzne na rysunku planu są obowiązującymi ustaleniami planu:

- 1) granica obszaru objętego planem;
- 2) linie rozgraniczające tereny o różnym przeznaczeniu lub różnych zasadach zagospodarowania;
- 3) nieprzekraczalne linie zabudowy;
- 4) symbole terenów o określonym przeznaczeniu oraz ustalonych zasadach i warunkach zagospodarowania:
 - a) **1UM/MU, 2UM/MU** – tereny zabudowy wielofunkcyjnej,
 - b) **1ZI, 2ZI** – tereny zieleni izolacyjnej,
 - c) **KDD** – teren drogi publicznej klasy drogi dojazdowej,
 - d) **1KDW, 2KDW** – tereny dróg wewnętrznych.

§ 4. Określenia stosowane w uchwale oznaczają:

- 1) **teren** – wydzielona liniami rozgraniczającymi część obszaru objętego planem, o określonym przeznaczeniu i ustalonych zasadach lub warunkach zagospodarowania, wyróżniona symbolem terenu składającym się z numeru (jeśli występuje) i oznaczenia literowego, w którym numer wyróżnia teren spośród innych terenów o tym samym przeznaczeniu na obszarze objętym planem, oznaczenie literowe oznacza przeznaczenie terenu;
- 2) **linie rozgraniczające** – granice terenów o różnym przeznaczeniu lub różnych zasadach zagospodarowania;

- 3) **nieprzekraczalna linia zabudowy** – linia wyznaczona na rysunku planu i opisana w tekście, określająca dopuszczalne zbliżenie obiektu budowlanego do linii rozgraniczającej teren; linia ta nie dotyczy obiektów liniowych, sieci technicznych, zbiorników, konstrukcji oporowych, nadziemnych i podziemnych przejść dla pieszych, sieci uzbrojenia terenu, pomników, placów postojowych, parkingów oraz obiektów małej architektury; dopuszcza się wysunięcie za wyznaczoną na rysunku planu linię elementów budynków takich jak schody, ganek, daszek, balkon, wykusz, taras – o maksymalnie 2 metry;
- 4) **przeznaczenie podstawowe** – rodzaj przeznaczenia terenu, które zostało ustalone planem jako jedyne lub przeważające na danym terenie;
- 5) **wielkość powierzchni zabudowy** – parametr, wyrażony jako procentowy udział powierzchni zabudowy tj. powierzchni zabudowanej budynkami, liczonej po obrysie zewnętrznym ścian, a w przypadku nadwieszń, podcieni z podporami czy przejazdów – po obrysie zewnętrznym ścian wyższych kondygnacji, w powierzchni działki budowlanej;
- 6) **intensywność zabudowy** – w rozumieniu art. 15 ust. 1 pkt 6 ustawy o planowaniu i zagospodarowaniu przestrzennym (tekst jednolity Dz. U. z 2017 r. poz. 1073) tj. wskaźnik powierzchni całkowitej zabudowy w odniesieniu do powierzchni działki budowlanej;
- 7) **powierzchnia całkowita zabudowy** – suma powierzchni wszystkich kondygnacji nadziemnych budynków w obrysie zewnętrznym ścian oraz wszystkich elementów wykraczających poza kubatury obiektów tj. tarasy, schody zewnętrzne, balkony, podcienie, zjazdy do garaży;
- 8) **sieci uzbrojenia** – przewody wodociągowe i kanalizacyjne, gazociągi, sieci ciepłownicze, linie kablowe sieci telekomunikacyjnej i elektroenergetycznej oraz inne podobne przewody wraz z urządzeniami niezbędnymi do ich funkcjonowania;
- 9) **pozostałe obiekty budowlane** – każdy obiekt budowlany niebędący budynkiem;
- 10) **wysokość zabudowy:**
 - a) wysokość budynków,
 - b) wysokość pozostałych obiektów budowlanych – mierzona od poziomu terenu w najniższym punkcie styku z obiektem budowlanym do górnej krawędzi najwyższej położonego elementu obiektu budowlanego;
- 11) **zabudowa mieszkaniowa wielorodzinna** – budynek mieszkalny zawierający więcej niż dwa lokale mieszkalne lub zespół takich budynków;
- 12) **biura** – obiekty lub lokale służące działalności związanej z funkcjonowaniem organizacji, zarządzaniem, finansami, ubezpieczeniami, doradztwem, pośrednictwem, wynajmem, projektowaniem, informatyką, archiwizowaniem, działalnością wydawniczą, reklamą, tłumaczeniami;
- 13) **usługi oświatowo-wychowawcze** – obiekty lub lokale służące działalności związanej z oświatą i wychowaniem, w tym żłobki, przedszkola, szkoły oraz świetlice, z wyjątkiem uczelni wyższych;
- 14) **kultura** – obiekty lub lokale służące działalności związanej z upowszechnianiem kultury, w tym domy kultury, kluby tematyczne, biblioteki, kina, teatry, filharmonie, opery, muzea, galerie sztuki, wystawy i ekspozycje;
- 15) **usługi zdrowia** – obiekty lub lokale służące działalności związanej z opieką medyczną, w tym gabinety lekarskie, przychodnie lekarskie oraz szpitale;
- 16) **usługi turystyki** – obiekty lub lokale służące działalności związanej z obsługą ruchu turystycznego, w tym związane z udzielaniem noclegów;
- 17) **sport i rekreacja** – obiekty lub lokale służące działalności związanej z usługami sportu i rekreacji, w tym stadiony, hale sportowe, boiska, pola golfowe, tory wyścigowe, baseny, siłownie, łaźnie i sauny;
- 18) **usługi pielęgnacyjne** – obiekty lub lokale służące działalności związanej z usługami kosmetycznymi – pielęgnacyjnymi, w tym gabinety kosmetyczne, fryzjerskie, studia wizażu, studia tatuażu i solaria;
- 19) **gastronomia i rozrywka** – obiekty lub lokale służące działalności związanej z żywnością i obsługą gastronomiczną, w tym restauracje, stołówki, bary, kawiarnie oraz obiekty lub lokale rozrywki, w tym dyskoteki, kluby muzyczne, puby, kasyna, punkty gier losowych, kręgielnie;

- 20) **handel detaliczny** – obiekty lub lokale służące sprzedaży detalicznej o powierzchni sprzedaży nie większej niż 2000 m², z wyłączeniem stacji paliw;
- 21) **rzemiosło** – obiekty lub lokale służące działalności związanej z wytwarzaniem artykułów użytku osobistego, domowego i biurowego, w tym obiekty lub lokale usług krawieckich, szewskich, rymarskich, fotograficznych, introligatorskich, jubilerskich, lutniczych, zegarmistrzowskich, ślusarskich, stolarskich i szklarskich;
- 22) **łącność i telekomunikacja** – obiekty lub lokale służące działalności związanej z przetwarzaniem i przesyłaniem informacji, w tym poczty, centrale telefoniczne, radio i telewizja, studia nagrań.

Rozdział 2

Ustalenia dla całego obszaru objętego planem

§ 5. W zakresie zasad ochrony i kształtowania ładu przestrzennego:

- 1) nakazuje się lokalizowanie obiektów budowlanych na danym obszarze planu zgodnie z wyznaczonymi na rysunku planu nieprzekraczalnymi liniami zabudowy;
- 2) wobec legalnie istniejących w dniu wejścia w życie planu miejscowego obiektów budowlanych, niezgodnych z jego ustaleniami, dopuszcza się:
 - a) w przypadku ich zlokalizowania w całości lub w części poza wyznaczonymi w planie nieprzekraczalnymi liniami zabudowy, zmianę sposobu ich użytkowania oraz prowadzenia w tych obiektach robót budowlanych za wyjątkiem rozbudowy poza te linie,
 - b) w przypadku niezgodności z przeznaczeniem poszczególnych terenów w których się znajdują, prowadzenie w tych obiektach robót budowlanych za wyjątkiem odbudowy, rozbudowy lub nadbudowy,
 - c) w przypadku niezgodności z parametrami i wskaźnikami kształtowania zabudowy oraz zagospodarowania terenu określonymi w planie dla poszczególnych terenów w których się znajdują, zmianę sposobu ich użytkowania oraz prowadzenie w tych obiektach robót budowlanych za wyjątkiem odbudowy, rozbudowy lub nadbudowy;
- 3) zakazuje się stosowania pokrycia elewacji w formie paneli z tworzyw sztucznych typu siding lub blachy falistej na terenach oznaczonych symbolami **1UM/MU**, **2UM/MU**;
- 4) dopuszcza się stosowanie na obiektach budowlanych każdego rodzaju dachu z zastrzeżeniem, że kąt nachylenia połaci dachu nie może być większy niż 45°, a w przypadku dachu mansardowego nie większy niż 75°;
- 5) dopuszcza się lokalizowanie zabudowy w granicach działek budowlanych oraz w odległości nie mniejszej niż 1,5 m od granicy sąsiednich działek budowlanych;
- 6) dopuszcza się na wszystkich terenach lokalizowanie ścieżek rowerowych;
- 7) dopuszcza się lokalizowanie na wszystkich terenach sieci uzbrojenia, z zastrzeżeniem pkt 8;
- 8) dopuszcza się lokalizowanie infrastruktury telekomunikacyjnej o maksymalnej wysokości zabudowy 25 m na terenach oznaczonych symbolami **1UM/MU**, **2UM/MU**, **1ZI**, **2ZI**.

§ 6. W zakresie zasad ochrony środowiska, przyrody i krajobrazu kulturowego dopuszcza się poziom hałasu – dla terenów oznaczonych symbolami **1UM/MU**, **2UM/MU** jak dla terenów zabudowy mieszkaniowo-usługowej.

§ 7. Obowiązują następujące ustalenia dotyczące granic i sposobów zagospodarowania terenów podlegających ochronie, ustalonych na podstawie odrębnych przepisów:

- 1) na obszarze objętym planem występują udokumentowane złoża węgla kamiennego „Paruszowiec” i „Jejkowice”;
- 2) obszar objęty planem znajduje się w granicach udokumentowanego Lokalnego Zbiornika Wód Podziemnych Rybnik nr 345.

§ 8. 1. W zakresie szczegółowych zasad i warunków scalania i podziału nieruchomości ustala się:

- 1) minimalna powierzchnia nowo wydzielanych działek – 200 m²;
- 2) minimalna szerokość frontów działek nie mniejsza niż 6 m;
- 3) kąt położenia granicy działek do pasa drogowego zawarty w przedziale pomiędzy 60° a 120°.

2. Nie wyznacza się obszarów wymagających przeprowadzenia scaleń i podziału nieruchomości.

§ 9. Zasady modernizacji, rozbudowy i budowy systemów komunikacji:

- 1) obsługa komunikacyjna obszaru objętego planem poprzez przyległą drogę publiczną klasy drogi głównej (ulica Gliwicka);
- 2) obsługa komunikacyjna obszaru objętego planem poprzez drogę publiczną klasy drogi dojazdowej oznaczoną symbolem **KDD** (ulica Karłowicza) oraz drogi wewnętrzne oznaczone symbolami **1KDW**, **2KDW**;
- 3) szerokość drogi publicznej oznaczonej symbolem **KDD** w liniach rozgraniczających – 10 m;
- 4) szerokości dróg wewnętrznych oznaczonych symbolami **1KDW**, **2KDW** w liniach rozgraniczających – 6 m;
- 5) nakazuje się zapewnienie co najmniej 1 miejsca przeznaczonego na parkowanie pojazdów zaopatrzonych w kartę parkingową na każde 15 miejsc postojowych;
- 6) nakazuje się realizację miejsc do parkowania przeznaczonych na parkowanie pojazdów zaopatrzonych w kartę parkingową, w formie:
 - a) garaży: podziemnych, wbudowanych w budynki,
 - b) parkingów terenowych, nadziemnych, podziemnych, wbudowanych w budynki lub na dachach budynków.

§ 10. 1. W zakresie zasad modernizacji, rozbudowy i budowy infrastruktury technicznej:

- 1) nakazuje się lokalizowanie sieci uzbrojenia w liniach rozgraniczających drogi publicznej oraz dróg wewnętrznych, z zastrzeżeniem pkt 2;
- 2) dopuszcza się lokalizowanie sieci uzbrojenia terenu poza liniami rozgraniczającymi drogi publicznej oraz dróg wewnętrznych o ile jest to technicznie uzasadnione.

2. W zakresie zaopatrzenia w wodę, w tym do celów przeciwpożarowych, ustala się zaopatrzenie w wodę z istniejącej bądź projektowanej sieci wodociągowej.

3. W zakresie odprowadzania ścieków:

- 1) nakazuje się odprowadzenie ścieków bytowych do miejskiej kanalizacji sanitarnej, z zastrzeżeniem przepisów ustawy z dnia 13 września 1996 r. o utrzymaniu czystości i porządku w gminach (tekst jednolity Dz. U. z 2017 r. poz. 1289);
- 2) nakazuje się odprowadzenie ścieków opadowych i roztopowych do miejskiej kanalizacji deszczowej.

4. W zakresie zaopatrzenia w energię elektryczną ustala się dostawę energii elektrycznej z istniejącej i projektowanej sieci elektroenergetycznej.

5. W zakresie zaopatrzenia w gaz ustala się dostawę gazu z istniejącej i projektowanej sieci gazowej.

6. W zakresie zaopatrzenia w ciepło:

- 1) ustala się dostawę ciepła w oparciu o indywidualne źródło ciepła lub z istniejącej i projektowanej sieci ciepłowniczej;
- 2) w celu ochrony powietrza atmosferycznego nakazuje się stosowanie proekologicznych i wysokosprawnych źródeł energii cieplnej, charakteryzujących się brakiem lub niską emisją substancji do powietrza.

7. W zakresie gospodarki odpadami nakaz lokalizowania miejsc na pojemniki służące do czasowego gromadzenia odpadów stałych jako osłoniętych od strony przestrzeni publicznych.

8. W zakresie zaopatrzenia w sieć teletechniczną ustala się obsługę telekomunikacyjną z istniejącej i projektowanej sieci telekomunikacyjnej.

§ 11. W terenach oznaczonych symbolami **1UM/MU**, **2UM/MU** zakazuje się lokalizowania urządzeń wytwarzających energię z odnawialnych źródeł energii, wykorzystujących energię wiatru, o mocy nie większej niż moc mikroinstalacji w rozumieniu art. 2 pkt 19 ustawy z dnia 20 lutego 2015 r. o odnawialnych źródłach energii (Dz. U. z 2017 r. poz. 1148 ze zm.).

§ 12. Dla wszystkich terenów objętych planem ustala się stawkę procentową, na podstawie której ustala się opłatę, o której mowa w art. 36 ust. 4 ustawy z dnia 27 marca 2003 r. o planowaniu i zagospodarowaniu przestrzennym, w wysokości 30%.

§ 13. W zakresie sposobów usytuowania obiektów budowlanych w stosunku do dróg i innych terenów publicznie dostępnych oraz do granic przyległych nieruchomości, kolorystyki obiektów budowlanych oraz pokrycia dachów:

- 1) w przypadku kąta położenia granicy działki w stosunku do pasa drogowego wynoszącego od 60° do 120° nakazuje się sytuowanie budynków równoległe do drogi publicznej bądź drogi wewnętrznej, z których odbywa się zjazd na działkę;
- 2) nakazuje się stosowanie kolorystyki elewacji budynków w odcieniach beżu i szarości, a także w naturalnych kolorach użytych materiałów;
- 3) dopuszcza się stosowanie zróżnicowań barwnych na cofniętych lub wysuniętych partiach fasad (cokoły, pilastry, belkowania, obramowania okien) i innych elementach podziałów pionowych i poziomych;
- 4) dopuszcza się stosowanie każdego rodzaju pokrycia dachu.

Rozdział 3

Ustalenia dotyczące przeznaczenia terenów, a także ustalenia dotyczące zasad kształtowania zabudowy oraz wskaźników zagospodarowania terenu

§ 14. 1. Wyznacza się tereny zabudowy wielofunkcyjnej, oznaczone symbolami **1UM/MU**, **2UM/MU**, dla których ustala się przeznaczenie podstawowe:

- 1) zabudowa mieszkaniowa wielorodzinna;
- 2) zabudowa usługowa, w ramach której dopuszcza się:
 - a) biura,
 - b) usługi oświatowo-wychowawcze,
 - c) kulturę,
 - d) usługi zdrowia za wyjątkiem szpitali,
 - e) usługi turystyki,
 - f) sport i rekreację wyłącznie w zakresie basenów, siłowni, łaźni i saun,
 - g) usługi pielęgnacyjne,
 - h) gastronomię i rozrywkę za wyjątkiem obiektów lub lokali rozrywki,
 - i) handel detaliczny,
 - j) rzemiosło za wyjątkiem obiektów lub lokali usług ślusarskich, stolarskich i szklarskich,
 - k) łączność i telekomunikację.

2. Dla terenów wyznaczonych w ust. 1 ustala się następujące parametry i wskaźniki kształtowania zabudowy oraz zagospodarowania terenu:

- 1) maksymalna wielkość powierzchni zabudowy w stosunku do powierzchni działki budowlanej – 65%;
- 2) minimalny udział procentowy powierzchni biologicznie czynnej w odniesieniu do powierzchni działki budowlanej – 15%;
- 3) intensywność zabudowy:
 - a) minimalna – 0,02,
 - b) maksymalna – 2,5;
- 4) maksymalna wysokość zabudowy:
 - a) budynki – 18 m,
 - b) obiekty małej architektury – 6 m,
 - c) pozostałe obiekty budowlane – 25 m;
- 5) linia zabudowy – zgodnie z § 5 pkt 1;

6) geometria dachu – zgodnie z § 5 pkt 4.

§ 15. Wyznacza się tereny zieleni izolacyjnej, oznaczone symbolami **1ZI**, **2ZI**, dla których ustala się przeznaczenie podstawowe – zieleń izolacyjna.

§ 16. Wyznacza się teren drogi publicznej klasy drogi dojazdowej, oznaczony symbolem **KDD**, dla którego ustala się przeznaczenie podstawowe – droga publiczna klasy drogi dojazdowej.

§ 17. Wyznacza się tereny dróg wewnętrznych, oznaczone symbolami **1KDW**, **2KDW**, dla których ustala się przeznaczenie podstawowe – droga wewnętrzna.

Rozdział 4 **Przepisy końcowe**

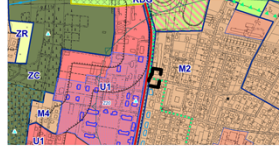
§ 18. Uchwała wchodzi w życie po upływie 14 dni od dnia jej publikacji w Dzienniku Urzędowym Województwa Śląskiego.

Przewodniczący Rady Miasta

Jan Mura

Załącznik Nr 1 do Uchwały Nr 567/XXXIX/2017
Rady Miasta Rybnika
z dnia 24 sierpnia 2017 r.

WYRYS ZE STUDIUM UWARUNKOWAŃ
I KIERUNKÓW ZAGOSPODAROWANIA
PRZESTRZENNEGO MIASTA RYBNIKA
PRZYJĘTEGO UCHWAŁĄ NR 370/XXIII/2016
RADY MIASTA RYBNIKA
Z DNIA 30 CZERWCA 2016 R.
SKALA 1:10000



GRANICA OBSZARU OBJĘTEGO PLANEM
M2 - OBSZARY ZABUDOWY
MIESZKANIOWEJ MIESZANEJ,
WIELODROZYNNEJ I JEDNODROZYNNEJ

LEGENDA

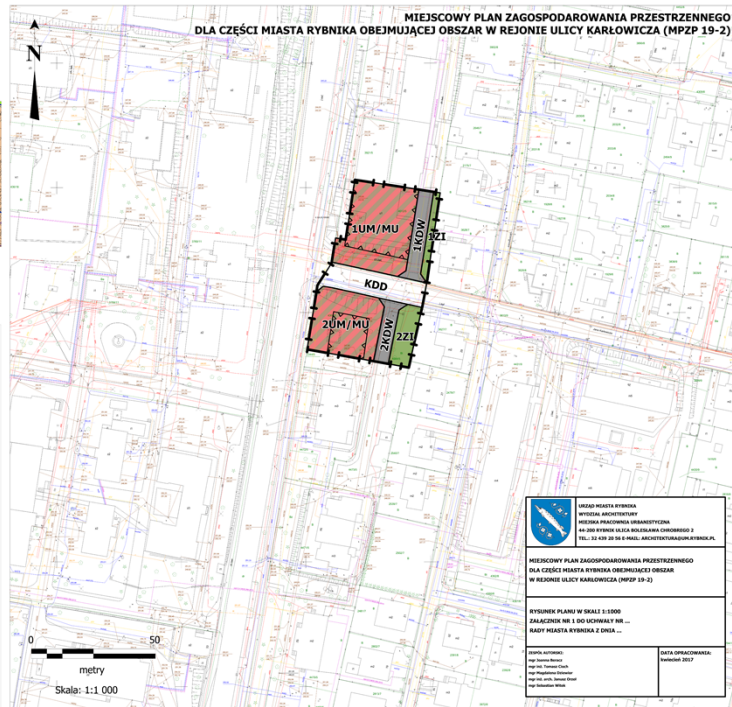
OZNACZENIA PODSTAWOWE:

GRANICA OBSZARU OBJĘTEGO PLANEM
LINIA ROZGRANICZAJĄCA TERENY O
RÓŻNYM PRZEZNACZENIU LUB RÓŻNYCH
ZASADACH ZAGOSPODAROWANIA
NIEPRZEKRACZALNA LINIA ZABUDOWY

PRZEZNACZENIA TERENÓW:

UM/MU TERENY ZABUDOWY WIELOFUNKCYJNEJ
ZI TERENY ZIELENI IZOLACYJNEJ
KDD TERENY DRÓG PUBLICZNYCH KLASY
DRÓGI DOJAZDOWEJ
KDW TERENY DRÓG WEWNĘTRZNYCH

CAŁY OBSZAR OBJĘTY PLANEM ZNAJDUJE SIĘ W
GRANICACH:
- UDOKUMENTOWANEGO ZŁOŻA WĘGLA
KAMIENNEGO "PARUSZOWIEC",
- UDOKUMENTOWANEGO ZŁOŻA WĘGLA
KAMIENNEGO "JEJKOWICE",
- UDOKUMENTOWANEGO LOKALNEGO ZBIORNIKA
WÓD PODZIEMNYCH RYBNIK NR 345.



Załącznik Nr 2 do Uchwały Nr 567/XXXIX/2017

Rady Miasta Rybnika

z dnia 24 sierpnia 2017 r.

**Rozstrzygnięcie Rady Miasta Rybnika
o sposobie realizacji, zapisanych w planie, inwestycji z zakresu infrastruktury technicznej, które należą
do zadań własnych gminy, oraz zasadach ich finansowania, zgodnie z przepisami o finansach publicznych**

Prognoza skutków finansowych uchwalenia miejscowego planu zagospodarowania przestrzennego dla części miasta Rybnika obejmującej obszar w rejonie ulicy Karłowicza (MPZP 19-2) uwzględnia realizację inwestycji należących do zakresu zadań własnych gminy. Do zadań tych należą inwestycje z zakresu infrastruktury drogowej obejmującej realizację dróg publicznych oraz infrastruktury technicznej obejmującej sieć wodociągową, kanalizacyjną i oświetlenia ulicznego.

Są to zadania, na których wykonanie można uzyskać środki pomocowe oraz dofinansowanie przy wstępnym zainwestowaniu środków własnych miasta.

Niezależnie od starań i zabiegów w celu pozyskania również zewnętrznych funduszy na realizację infrastruktury technicznej i dróg realne jest sfinansowanie zadania inwestycyjnego w oparciu o budżet miasta. Opcjonalnie inwestycje można zrealizować także w oparciu o partnerstwo publiczno-prywatne.

Z analizy przeprowadzonej w prognozie oraz przyjętych rozwiązań w projekcie planu wynika, że istnieje możliwość realizacji planowanych inwestycji etapowo w okresie kilku lat, a inwestycja leży po stronie dochodowej dla miasta.