

PROGRAM FUNKCJONALNO-UŻYTKOWY

Nazwa zamówienia:

Zagospodarowanie terenów rekreacyjno-sportowych i placów zabaw na terenie Miasta Rybnika w ramach budżetu obywatelskiego w formule „zaprojektuj i wybuduj” z podziałem na zadania:

Zad.2) dz. LIGOTA - LIGOCKA KUŹNIA; modernizacja oraz rozbudowa ogólnodostępnego placu zabaw zlokalizowanego przy Przedszkolu nr 4, przy ul. K. Miarki 72; zagospodarowanie terenu w formule "zaprojektuj i wybuduj"

Adres:

44-203 Rybnik ; dz. LIGOTA - LIGOCKA KUŹNIA, ul. K. Miarki 72

Nazwy i kody:

Klasyfikacja Wspólnego Słownika Zamówień (CPV):

Nazwa:	Kod:
Roboty w zakresie kształtowania terenów sportowych i rekreacyjnych	45112720-8
Roboty w zakresie kształtowania placów zabaw	45112723-9
Roboty w zakresie różnych nawierzchni	45233200-1
Sprzęt do ćwiczeń fizycznych	37440000-4
Wyposażenie placów zabaw	37535200-9
Usługi inżynierskie w zakresie projektowania	71320000-7

Zamawiający:

Miasto Rybnik

z siedzibą przy ul. Bolesława Chrobrego nr 2; 44-200 Rybnik

Opracował:

Józef Skorecki – IMI- I

Zawartość:

A. CZĘŚĆ OPISOWA

B. CZĘŚĆ INFORMACYJNA

Data opracowania:

Wrzesień 2018

A. CZĘŚĆ OPISOWA

1) Nazwa obiektu/zadania

Zagospodarowanie terenów rekreacyjno-sportowych i placów zabaw na terenie Miasta Rybnika w ramach budżetu obywatelskiego w formule „zaprojektuj i wybuduj” z podziałem na zadania:

Zad.2) dz. LIGOTA - LIGOCKA KUŹNIA; modernizacja oraz rozbudowa ogólnodostępnego placu zabaw zlokalizowanego przy Przedszkolu nr 4, przy ul. K. Miarki 72; zagospodarowanie terenu w formule "zaprojektuj i wybuduj "

2) Charakterystyka i zakres

2.1 Podstawowe dane obiektu:

Przedmiotem zamówienia jest realizacja w systemie „zaprojektuj i wybuduj” : ogrodzenia wokół istniejącego placu zabaw oraz budowa nowego ogólnodostępnego placu zabaw dla dzieci wraz z ogrodzeniem i pracami towarzyszącymi na terenie Przedszkola nr 4 przy ul. K. Miarki 72 w Rybniku w dzielnicy Ligota - Ligocka Kuźnia.

Zakres zadania obejmuje dostawę i montaż 2 urządzeń zabawowych oraz regulaminu wyszczególnionych w dalszej części niniejszego PFU wraz z wykonaniem nawierzchni bezpiecznej piaskowej na łącznej powierzchni 100m², z wykonaniem ogrodzeń: wokół placu zabaw istniejącego oraz nowego i z wykonaniem ogólno-budowlanych prac towarzyszących w obrębie placu zabaw nowo-budowanego. zgodnie z uzgodnionym z Zamawiającym projektem zagospodarowania terenu i w zakresie opisanym poniżej w niniejszym PFU.

2.2 Charakterystyka obiektu:

Planowany do realizacji obiekt realizowany będzie na terenie czynnego przedszkola , na terenie i w sąsiedztwie czynnego placu zabaw i podjazdu do przedszkola..

Teren planowanych robót jest częściowo ogrodzony (od strony ul. K. Miarki i od strony prywatnej posesji po stronie północno-zachodniej) i przylega od strony do ul. Miarki (od pn-wsch.) i do budynku przedszkola (od pd-wsch.) Przedmiotowe działki stanowią własność Miasta Rybnik i znajduje się w zarządzie Przedszkola nr 4 w Rybniku.

Nowy plac zabaw winien być wyposażony w uzgodniony z Zamawiającym regulamin umieszczony na tablicy ustawionej na słupku w jego bezpośrednim sąsiedztwie. Każde z zabudowanych urządzeń powinno posiadać trwale przytwierdzoną i wypełnioną w sposób trwały i czytelny tabliczkę znamionową urządzenia

2.3 Realizacja zadania obejmować będzie :

- sporządzenie i dostarczenie Zamawiającemu dokumentacji technicznej obejmującej: plan rozmieszczenia urządzeń (Projekt montażu) z zachowaniem stref bezpieczeństwa, opis i rysunek wymiarowy warstw podłoża bezpiecznego, karty techniczne, wizualizacje, itp. rozwiązania techniczne - uwzględniające wymogi określone przez Zamawiającego w dalszej części niniejszego programu funkcjonalno-użytkowego

(PFU) oraz indywidualne wymiary (w tym wysokości upadku, głębokość i rozmieszczenie fundamentów) i cechy oferowanych urządzeń i wyposażenia. Powyższy projekt montażu winien uwzględniać wymogi wynikające z zaleceń producenta przyjętego systemu urządzeń rekreacyjno-zabawowych. Przedłożone Zamawiającemu opracowanie projektowe powinno ponadto określać proponowany rodzaj i wygląd ogrodzenia (siatka czy panel) i rozmieszczenie furtek .

- akceptacja projektu jw. przez Zamawiającego i Użytkownika (z dokonaniem ewentualnych poprawek) i Zgłoszenie robót budowlanych przez Zamawiającego na podstawie art. 30 ust.1 ustawy Prawo budowlane
- wykonanie robót budowlanych
- ukończenie dokumentacji odbiorowej ,
w tym :
 - certyfikatów (świadczeń) zgodności zabudowanych urządzeń z Normami: PN-EN 1176-1:2009 (Wyposażenie placów zabaw i nawierzchnie) oraz PN-EN 1177:2009 (Nawierzchnie placów zabaw amortyzujące upadki)
 - dokumentacji z geodezyjnej inwentaryzacji powykonawczej wybudowanego obiektu
- odbiór końcowy robót

3) Urządzenia i wyposażenie

Poniżej prezentujemy wykaz urządzeń i wyposażenia, które Zamawiający przewidział do zabudowania w ramach realizacji zamówienia.

Konstrukcja urządzeń jest przykładowa, i może zostać zmieniona przez Wykonawcę zależnie od przyjętego w ofercie systemu (producenta), spełnione muszą być natomiast funkcje użytkowe, które zostały pokazane na poniższych grafikach.

Urządzenia i wyposażenie zostaną uznane za równoważne, jeżeli:

- będą spełniały podobne funkcje,
- zostaną zachowane minimalne/maksymalne wymiary,
- zastosowane materiały i wykończenia będą spełniały wymagania określone przez Zamawiającego
- nawierzchnia bezpieczna i urządzenia będą spełniały wymagania określone w normach: PN-EN 1177:2009 i PN-EN 1176-1:2009 (do przedłożenia Certyfikaty zgodności urządzeń z odpowiednią Normą)

W przypadku wątpliwości, co do równoważności urządzeń lub wyposażenia, prosimy o przesyłanie zapytania na etapie przetargu. Wraz z zapytaniem należy przesłać specyfikację techniczną danego urządzenia lub wyposażenia. Przesłane materiały muszą zawierać wizualizację urządzenia (rysunek, zdjęcie) oraz wymiary i opis materiału z jakiego są wykonane.

Przedmiotem zamówienia są urządzenia i wyposażenie:

3.1 Zestawienie urządzeń i wyposażenia placu zabaw



1. Regulamin placu zabaw - 1 szt.

Mnimalne wymiary:

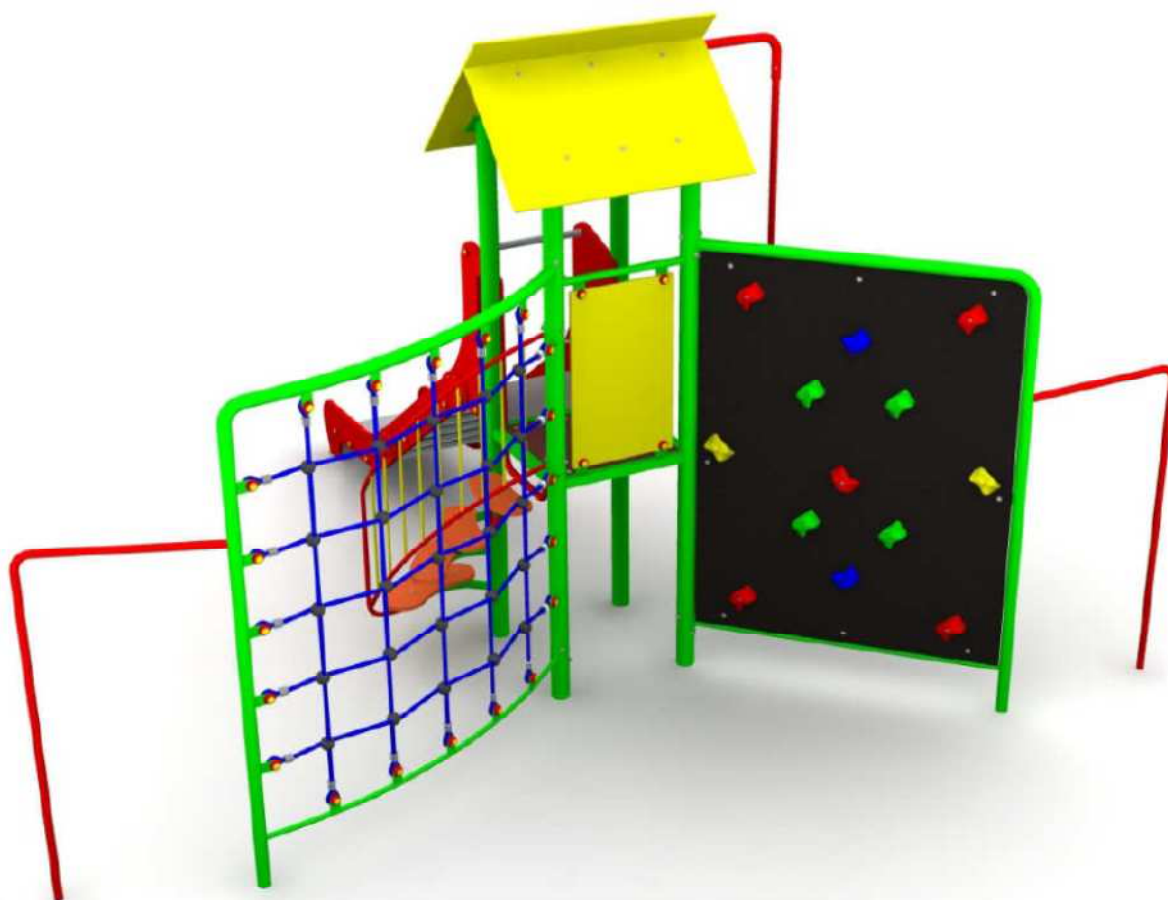
- tablica z regulaminem (szer. x wys.): 60cm x 90cm
- wysokość mierzona od terenu do środka tablicy: 140 cm.

Materiał:

- konstrukcja z rur stalowych ocynkowanych i malowanych,
- tablica regulaminu z płyty HDPE lub blachy ocynkowanej,
- prefabrykat betonowy ułatwiający montaż w gruncie.

2. Urządzenie zabawowe nr 1

Urządzenie zabawowe zręcznościowe ze zjeżdżalnią, zadaszoną wieżą ze schodkami, ścianką wspinaczkową, siecią pionową, rurą strażacką i dwoma niskimi drążkami (poręczami)



[Powyższy rysunek stanowi jedynie wzór obrazujący podstawowe elementy z jakich powinno

składać się urządzenie zabawowo-zręcznościowe i ich przykładowe usytuowanie. Kształt , kolorystyka elementów i rozwiązania materiałowe mogą być różne w granicach określonych warunkami poniżej]

Grupa wiekowa : (3 – 14) lat

Maksymalne wymiary powierzchni zderzenia /pow. funkcjonalnej : (8,0x7,5)m

Maksymalna wysokość swobodnego upadku : 2,0m

Minimalna wysokość podestu zjeżdżalni : 0,90m

Minimalna wysokość ścianki wspinaczkowej i sieci : 1,80m

Konstrukcja wykonana : ze stali zabezpieczonej antykorozyjnie poprzez ocynkowanie i malowanie farbą odporną na promieniowanie (słoneczne) UV i pozostałe czynniki atmosferyczne, płyty polietylenowej HDPE, sklejki wodoodpornej szalunkowej, oraz lin polipropylenowych na oplocie stalowym połączonych poprzez plastikowe łączniki
Uchwyty alpinistyczne z tworzywa opartego na żywicach

3. Huśtawka dwuosobowa

Huśtawka z dwoma siedziskami: kubełkowym i płaskim, zawieszonymi na łańcuchach



[Powyższy rysunek stanowi jedynie wzór obrazujący podstawowe elementy z jakich powinno składać się urządzenie i ich wzajemne usytuowanie. Kształt , kolorystyka elementów i rozwiązania materiałowe mogą być różne w granicach określonych warunkami poniżej]

Maksymalne wymiary powierzchni zderzenia /pow. funkcjonalnej , dla nawierzchni piaszczystej: (7,80x3,50)m

Maksymalna wysokość swobodnego upadku : 1,40m

Minimalna wysokość (poziom) zawieszenia łańcuchów : 2,00m ponad nawierzchnią

Konstrukcja wykonana : ze stali zabezpieczonej antykorozyjnie poprzez ocynkowanie i malowanie farbą odporną na promieniowanie (słoneczne) UV i pozostałe czynniki atmosferyczne, zawiesia huśtawki z łańcucha ze stali chromowanej; siedziska z gumy wzmocnione profilem aluminiowym lub twardym tworzywem

4. Nawierzchnia bezpieczna piaskowa

Nawierzchnia bezpieczna piaskowa o grubości 0,40m w obramieniu z obrzeża betonowego 30x8cm z nakładką bezpieczną min.40mm z gumy SBR .



Minimalna powierzchnia nawierzchni 100m²

Minimalne wymiary nawierzchni piaszczystej: (12,50*8,0)m

Rodzaj kruszywa: Piasek czysty (bez wtrąceń ilastych i zanieczyszczeń) kopany lub płukany, lub żwir –**wielkość ziarna od 0,25 do 8** [zgodnie z Normą PN-EN 1177:2009]

5. Ogrodzenie z furtkami nowego i starego (istniejącego) placu zabaw

Wysokość ok. 125cm

Długość łączna 72m (przy obu placach , fotografie terenu w załączeniu)

dołem żelbetowa deska cokołowa wys. 20cm gr. 5cm

Ogrodzenie wys.1,25m , bez ostrych zakończeń , zamocowane na słupkach co ok. 2m , zabetonowanych w gruncie

- Słupki: rura d=65 lub inny profil stalowy np. 40x60, ocynkowane i malowane, z zaślepką
- Wypełnienie (do wyceny ofertowej): siatka stalowa ocynk. i powlekana d=3mm ,oczko 5 x 5cm
- Furtki stalowe (100x125)cm samozamykające się, z zamkiem na klucz patent., z profili stalowych ocynk i malowanych w kolorze jak słupki i siatka – 3 szt.

3.2 Pozostałe wymagania dotyczące zagospodarowania terenu placu zabaw (do uwzględnienia w wycenie , projekcie montażu – i uzgodnienia z Zamawiającym):

- 1). Nawierzchnia bezpieczna piaskowa– łącznie 100m² (wg opisu w punkcie 3.1) , proponowany kształt nawierzchni prostokątny (jedna płaszczyzna 8mx12,5m) ; grubość 40cm.
- 2). wymiana (skucie i odtworzenie) tynku kat. II na murze granicznym od pn-zach : 13m²
- 3). rozbiórka i wywóz (do 10km) starej nawierzchni z płyt chodnikowych betonowych 35x35cm: 25m²
- 4). Wymiana (rozbiórka i odtworzenie) spękanego betonowego murka oporowego gr. 25cm : (przyjąć do wyceny beton wodoszczelny min.W-8) : 1,72m³
- 5).Wycięcie z wykarczowaniem krzewów (do wyceny przyjąć jak drzewa o średnicy pnia 15cm) Ilość 12szt. (Fotografie w załączeniu)
- 6).plantowanie powierzchni rodzimego gruntu (kat I-III) : 271m²
- 7). rozścielenie humusu warstwą gr. 5cm (ręcznie) :2,16m³

B. CZĘŚĆ INFORMACYJNA

1) Nazwa obiektu:

Modernizacja oraz rozbudowa ogólnodostępnego placu zabaw przy Przedszkolu nr 4, przy ul. K. Miarki 72; zagospodarowanie terenu w formule "zaprojektuj i wybuduj"

2) Adres obiektu:

44-203 Rybnik ; dz. LIGOTA - LIGOCKA KUŹNIA, ul. K. Miarki 72

3) Numer(y) działki(ek):

2611/46; 2612/46

4) Własność gruntu: Gmina Miasta Rybnika

5) Podstawa prawna realizacji zadania:

Zgodnie z ustawą Prawo budowlane, wykonanie robót musi zostać poprzedzone dokonaniem zgłoszenia właściwemu organowi administracji budowlanej zamiaru rozpoczęcia budowy obiektu/wykonania robót budowlanych.

Podstawa prawna:

“Art. 30. 1.

Zgłoszenia właściwemu organowi wymaga,

4) budowa obiektów małej architektury w miejscach publicznych”.

Do wykonania robót budowlanych będzie można przystąpić po nie wniesieniu przez organ administracji architektoniczno-budowlanej sprzeciwu, o którym mowa w art. 30 ust. 5 ustawy Prawo budowlane.

Podstawa prawna:

„**Art. 30. 5.**

Zgłoszenia, o którym mowa w ust. 1, należy dokonać przed terminem zamierzonego rozpoczęcia robót budowlanych. Organ administracji architektoniczno-budowlanej, **w terminie 21 dni od dnia doręczenia zgłoszenia**, może, w drodze decyzji, wnieść sprzeciw. **Do wykonywania robót budowlanych można przystąpić, jeżeli organ administracji architektoniczno-budowlanej nie wniósł sprzeciwu w tym terminie”.**

6) Realizacja zadania będzie polegała na:

1. Sporządzeniu i dostarczeniu Zamawiającemu dokumentacji technicznej – **Projekt montażu**, obejmującego: plan rozmieszczenia urządzeń z zachowaniem stref bezpieczeństwa, opis i rysunek wymiarowy warstw podłoża bezpiecznego, karty techniczne, wizualizacje, itp. rozwiązania techniczne - uwzględniające wymogi określone przez Zamawiającego w niniejszym programie funkcjonalno-użytkowym (PFU) oraz indywidualne wymiary (w tym wysokości upadku, głębokość i rozmieszczenie fundamentów) i cechy oferowanych urządzeń i wyposażenia. Powyższy projekt montażu uwzględniać winien wymogi wynikające z zaleceń producenta przyjętego systemu urządzeń rekreacyjno-zabawowych – **1 egz** (1kpl) w formie papierowej + w formie cyfrowej .pdf i w miarę możliwości edytowalnej : .dwg, .dxf] (na nośniku CD lub e-mailem na skrzynkę Wydziału IMI UM Rybnika):
2. akceptacji projektu jw. przez Zamawiającego i Użytkownika (z dokonaniem ewentualnych poprawek – np. w formie odręcznych adnotacji na wersji papierowej)
3. Zgłoszeniu przez Zamawiającego właściwemu organowi administracji budowlanej zamiaru wykonania robót budowlanych, na które nie jest wymagana decyzja o pozwoleniu na budowę (na podstawie art. 30 ust.1 ustawy Prawo budowlane).
 - **Zgłoszenia dokona Zamawiający, dołączając do zgłoszenia projekt zagospodarowania terenu sporządzony w oparciu o dane z otrzymanego od Wykonawcy projektu technologicznego .**
4. Wybudowaniu obiektu zgodnie z przyjętym zgłoszeniem jw..
5. Wykonaniu inwentaryzacji geodezyjnej wybudowanego obiektu.

7) Termin realizacji: do 14.12.2018r., w tym:

- opracowanie i dostarczenie Zamawiającemu Projektu montażu
 - w terminie **do 3 dni** od daty podpisania umowy
- Akceptacja projektu jw. przez Zamawiającego i Użytkownika (z dokonaniem ewentualnych poprawek) i Zgłoszenie robót budowlanych przez Zamawiającego na podstawie art. 30 ust.1 ustawy Prawo budowlane
 - **do 10 dni** od daty podpisania umowy
- rozpoczęcie robót budowlanych – **do 31 dni** od daty podpisania umowy,
- zakończenie robót budowlanych – **do 07.12.2018r.**
- ukończenie dokumentacji odbiorowej (w tym dokumentacji z geodezyjnej inwentaryzacji powykonawczej) i odbiór końcowy robót
 - **do 14.12.2018r.**

Uwaga: w przypadku zgłoszenia przez organ administracji budowlanej sprzeciwu w trybie art. 30 ust. 5 ustawy Prawo budowlane, z przyczyn których nie można było przewidzieć w chwili składania formularza zgłoszeniowego, termin realizacji ulega zmianie, o ilość dni niezbędnych do usunięcia przyczyny sprzeciwu organu.

8) Etapy realizacji, zakres i wyjaśnienia:

1. Opracowanie projektu montażu.

Projekt musi zawierać rozwiązania rysunkowe lokalizacji urządzeń i wyposażenia oraz krótki opis zastosowanych rozwiązań technicznych, technologicznych i materiałowych.

W projekcie należy również zamieścić karty katalogowe lub specyfikacje techniczne proponowanych do zastosowania urządzeń i wyposażenia obiektu.

Projekt montażu musi uzyskać akceptację Zamawiającego.

Zamawiający może nie zaakceptować projektu jw. w następujących przypadkach:

- niezgodności z SIWZ,
- niezgodności z programem funkcjonalno-użytkowym,
- niezgodności z przepisami prawa,
- niezgodności z przepisami technicznymi,
- niezgodności ze sztuką budowlaną.

Zamawiający przewiduje, że Wykonawca zaprezentuje i omówi projekt na spotkaniu. Jeżeli projekt będzie zgodny z założeniami Zamawiającego, to jego zatwierdzenie odbędzie się na tym samym spotkaniu. W przypadku rozbieżności lub braków w koncepcji, Zamawiający dopuszcza uzupełnienie tych informacji w formie notatki ze spotkania, i zaakceptowania jej w na tym samym spotkaniu. Uwagi zamawiającego będą uwzględnione w projekcie zagospodarowania terenu.

Zamawiający dopuszcza również formę elektroniczną akceptacji projektu montażu (e-mail), pod warunkiem przekazania mu opracowania przed upływem terminu określonego w umowie na realizację tego zakresu zadania.

2. Opracowanie projektu montażu stanowiącego podstawę do sporządzenia załączników do zgłoszenia wykonania robót budowlanych (w tym projektu zagospodarowania terenu)

Projekt montażu należy opracować na podstawie niniejszego PFU zgodnie ze sztuką budowlaną, wytycznymi producenta urządzeń i zapisami ustawy Prawo budowlane, natomiast jego forma może być uproszczona. Zgodnie z wymaganiami prawa, w przypadku realizacji robót budowlanych na podstawie zgłoszenia, najważniejszym dokumentem w tym postępowaniu jest plan zagospodarowania terenu, natomiast z punktu widzenia zamawiającego, bardzo ważne jest bezpieczeństwo użytkownika obiektu. Stąd, w opisie technicznym należy zawrzeć najistotniejsze informacje dotyczące posadowienia, rozmieszczenia i stref bezpieczeństwa urządzeń.

Projekt musi zawierać:

- opis techniczny,
- plan rozmieszczenia urządzeń – określający ich wzajemne rozmieszczenie względem siebie i przyległych elementów zagospodarowania obiektu ;
- rysunki wymiarowe dla urządzeń wymagających stref bezpieczeństwa (rzuty i przekroje);
- rysunki wymiarowe fundamentów – dla urządzeń wymagających fundamentów;
- karty katalogowe (specyfikacje techniczne) urządzeń.

3. Przekazanie Zamawiającemu i akceptacja projektu montażu.

Na tym etapie zamawiający przyjmuje opracowany projekt montażu, oceniając jego zgodność z wyżej wymienionymi zapisami, sporządza projekt zagospodarowania terenu, wypełnia wniosek (formularz zgłoszeniowy): „Zgłoszenia rozpoczęcia budowy/wykonywania robót

budowlanych, na które nie jest wymagane pozwolenie na budowę” i wraz z „Oświadczeniem o posiadaniu prawa do dysponowania nieruchomością na cele budowlane”, przedkłada do akceptacji organowi administracji budowlanej.

Zamawiający składa wniosek nie później niż do 7 dni, po przejęciu bez uwag dokumentacji przekazanej przez Wykonawcę.

4. Budowa obiektu.

Do wykonania robót budowlanych będzie można przystąpić po nie wniesieniu przez organ administracji budowlanej sprzeciwu, o którym mowa w art. 30 ust. 5 ustawy Prawo budowlane oraz przekazaniu terenu robót przez zamawiającego.

W trakcie prac , ewentualne decyzje dotyczące spraw istotnych dla realizacji zamówienia, będą uzgadniane w formie notatki.

Do realizacji zadania Wykonawca musi wyznaczyć kierownika robót, natomiast zamawiający inspektora nadzoru inwestorskiego.

5. Odbiór i przekazanie obiektu do użytkowania.

Minimum na 7 dni przed upływem terminu umowy, Wykonawca informuje zamawiającego o planowanej gotowości do odbioru (pisemnie lub mailowo).

Zamawiający powołuje komisję i wyznacza termin odbioru końcowego.

Na odbiór Wykonawca przygotowuje kopie dokumentów potwierdzonych za zgodność z oryginałem, z których musi wynikać, że zabudowane urządzenia i wyposażenie mogą być stosowane na terenie naszego kraju, w tym certyfikaty spełnienia wymogów bezpieczeństwa zawartych w normach : PN-EN 1176-1:2009 (Wyposażenie placów zabaw i nawierzchnie) oraz PN-EN 1177:2009 (Nawierzchnie placów zabaw amortyzujące upadki)

6. Inwentaryzacja geodezyjna wybudowanego obiektu.

Najpóźniej w dniu odbioru Wykonawca przekazuje zamawiającemu kopię zgłoszenia wykonania prac geodezyjnych (druk p.n.: „Zawiadomienie o wykonaniu prac geodezyjnych i prac kartograficznych”). Druk musi posiadać potwierdzenie złożenia go w kancelarii Urzędu Miasta Rybnika.

Wraz z kopią druku należy przekazać szkic pomiarowy.

Mapę powykonawczą uwierzytelnioną przez ośrodek geodezyjno – kartograficzny, należy przekazać zamawiającemu najpóźniej do 3 miesięcy po odbiorze zrealizowanego obiektu.

7. Płatności.

Koszt przygotowania projektu montażu, obsługi geodezyjnej (w tym inwentaryzacji powykonawczej) , przygotowania i organizacji budowy , oraz czynności konserwacyjnych urządzeń w okresie udzielonej gwarancji należy ująć (wraz z kosztem wykonania robót) w wycenie ryczałtowej przedmiotu zamówienia – Zamawiający nie przewiduje osobnych płatności za te opracowania i czynności.

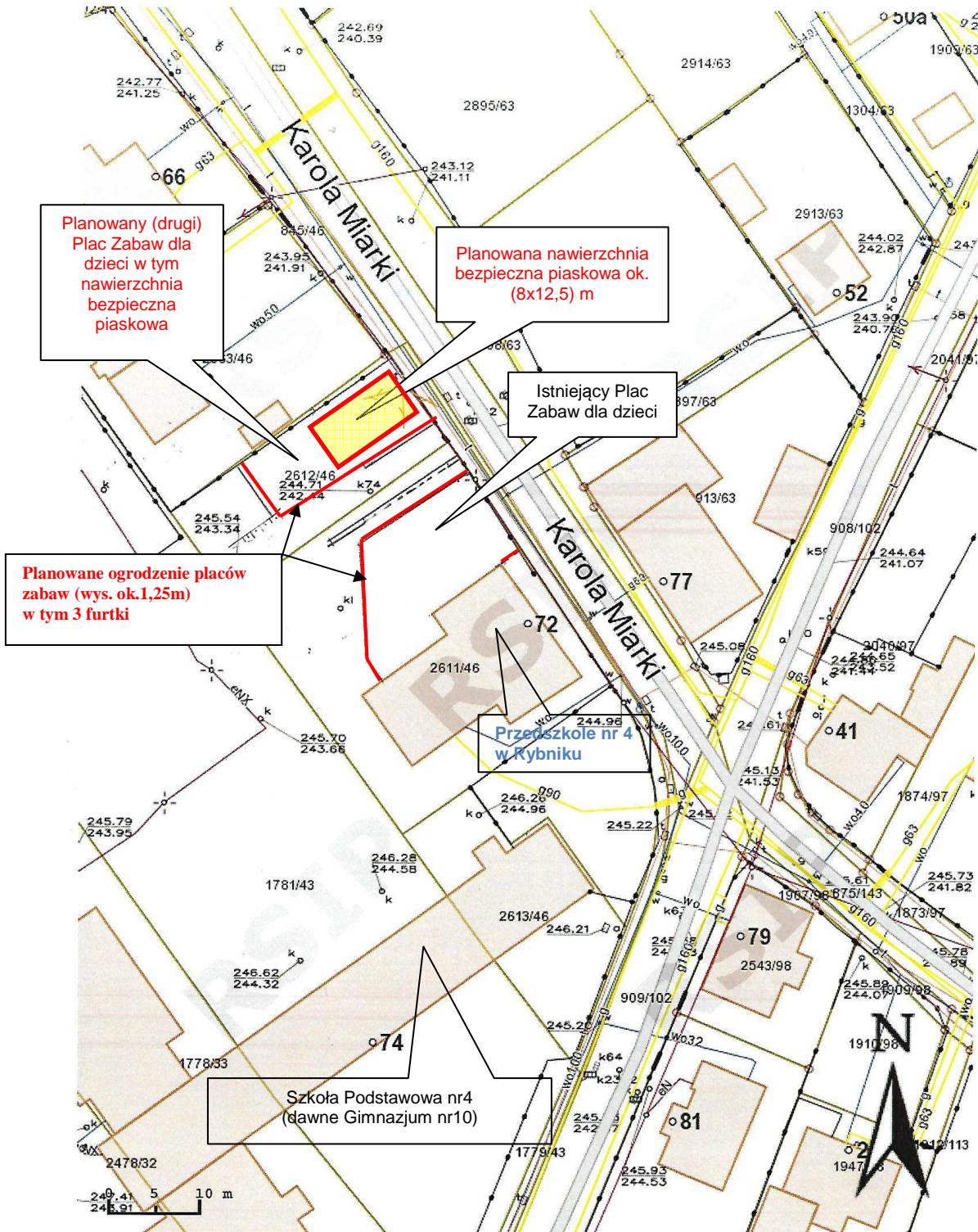
Płatność za wykonanie przedmiotu umowy nastąpi jednorazowo, na podstawie protokołu odbioru końcowego.

8. Gwarancja.

Wykonawca musi udzielić zamawiającemu minimum 3 letniej gwarancji na zabudowane urządzenia, przy czym, jeżeli w tym okresie będzie wymagane wykonywanie czynności konserwacyjnych urządzeń lub wyposażenia, to będą one uwzględnione w wycenie oferty Wykonawcy. Zamawiający nie może ponosić dodatkowych kosztów utrzymania obiektu w okresie gwarancji. Dewastacje nie podlegają gwarancji. Okres gwarancji będzie przedmiotem oceny oferty Wykonawcy. Zamawiający jest zainteresowany wydłużeniem terminu gwarancji do 60 miesięcy.

9. Lokalizacja

**ZAŁĄCZNIK 1 – Plan sytuacyjny z orientacyjną lokalizacją planowanego obiektu
(teren Przedszkola nr4 w Rybniku w dz. Ligota-Ligocka Kuźnia , ul. Miarki 72 ,
– dz. nr 2612/46; 2611/46)**







10. Dokumentacja zdjęciowa terenu - planowana lokalizacja obiektu

(pozostała Dokumentacja Fotograficzna terenu - w załączeniu do niniejszego PFU -w formie cyfrowej) .



Legenda:

- Planowana lokalizacja nawierzchni bezpiecznej piaskowej - 
- Murek oporowy ok. 9,0mx (od 0 do 60cm) do wymiany - 
- Mur do naprawy (wymiany) tynku (planowany plac zabaw) - 
- Planowana lokalizacja ogrodzenia (nowego i starego pl. zabaw) - 

Sporządził: Józef Skorecki – IMI-I